

สำนักหอสมุด มหาวิทยาลัยบูรพา
จ.แสนสุข อ.เมือง จ.ชลบุรี 20131



รายงานการวิจัย

เรื่อง

การมีส่วนร่วมของประชาชนในการจัดการผลกระทบจากการท่องเที่ยวชมหิ่งห้อย:

กรณีศึกษาคลองอัมพวา จังหวัดสมุทรสงคราม

Community Participation in Managing the Impact of Firefly Tourism:

Case Study of Khlong Amphawa, Samut Songkhram Province

ดร. สุชาดา	กรเพชรปาลี
อาจารย์พุดพงษ์	สุขสว่าง
นางวัลย์ลดา	วรกานตศิริ
นางสาวสุภลักษณ์	สีใส
นายรัชชกฤต	เทียมธรรม

18 ส.ย. 2551

Aa 0050/91

238373

PK 9/0021

เริ่มบริการ

18 พ.ย. 2551

ภาควิชาวิจัยและวัดผลการศึกษา คณะศึกษาศาสตร์ มหาวิทยาลัยบูรพา

พ.ศ. 2550

บทคัดย่อ

การวิจัยนี้ใช้ระเบียบวิธีวิจัยเชิงคุณภาพ มีจุดมุ่งหมายเพื่อศึกษาข้อเท็จจริงเกี่ยวกับลักษณะผลกระทบจากการท่องเที่ยวชมหิ้งห้อยที่มีต่อชุมชน กระบวนการมีส่วนร่วมของประชาชนในการจัดการผลกระทบจากการท่องเที่ยวชมหิ้งห้อยรวมถึงปัจจัยและเงื่อนไขการมีส่วนร่วมของประชาชน คณะผู้วิจัยได้ศึกษาชุมชนที่ตั้งอยู่ในเส้นทางหลักของการท่องเที่ยวชมหิ้งห้อยบริเวณริมคลองอัมพวาเชื่อมต่อคลองผีหลอก เก็บรวบรวมข้อมูลโดยการสังเกตแบบมีส่วนร่วมและไม่มีส่วนร่วม การสัมภาษณ์เชิงลึก การพูดคุยแบบไม่เป็นทางการ การสนทนากลุ่ม ผู้ให้ข้อมูลหลักประกอบด้วย ชาวบ้าน ผู้รู้เกี่ยวกับบริบทชุมชน ผู้บริหารและครูในโรงเรียน ผู้นำชุมชน ผู้บริหารองค์กรปกครองส่วนท้องถิ่นและผู้ให้บริการท่องเที่ยวชมหิ้งห้อย ใช้ระยะเวลาในการศึกษา 11 เดือน ผลการศึกษา พบว่า กระบวนการมีส่วนร่วมของประชาชนในการจัดการผลกระทบจากการท่องเที่ยวชมหิ้งห้อยเป็นไปตามวงจรการมีส่วนร่วมของ Cohen and Uphoff (1980) เริ่มตั้งแต่ขั้นตอน การมีส่วนร่วมตัดสินใจ (Decision Making) โดยประชาชนได้ร้องเรียนให้ผู้นำท้องถิ่นหน่วยงานภาครัฐช่วยแก้ไขปัญหา มีการจัดลำดับความสำคัญของปัญหาลำดับแรก คือ เสียงดังของเรือที่นำนักท่องเที่ยวมาชมหิ้งห้อย ซึ่งผู้ว่าราชการจังหวัดที่ดำรงตำแหน่งในขณะนั้น ได้เรียกประชุมประชาชน องค์กรปกครองส่วนท้องถิ่นและผู้ประกอบการที่เกี่ยวข้องเพื่อให้ทุกฝ่ายได้มีส่วนร่วมในการจัดการผลกระทบ (Implementation) ซึ่งชาวบ้านได้คิดวิธีการง่าย ๆ โดยนำไม้รวกไม้ไผ่มาปักลงในน้ำเป็นแนวล้อมบริเวณต้นลำพูที่เรือมาจอดดูหิ้งห้อยป้องกันไม่ให้เรือเข้ามาใกล้ริมตลิ่งมากเกินไป องค์กรบริหารส่วนตำบลได้ทำหุ่นตามแนวริมคลองและรอบต้นลำพูช่วยลดแรงปะทะของคลื่นที่กระทบตลิ่งได้ระดับหนึ่งและลดการรบกวนหิ้งห้อยที่อาศัยบริเวณนั้น ผู้ให้บริการท่องเที่ยวได้ร่วมมือกับเทศบาลตำบลอัมพวาในการปรับแต่งเครื่องยนต์เรือเพื่อลดระดับเสียงที่ดังรบกวนชาวบ้านและลดมลภาวะทางน้ำ กลุ่มผู้ให้บริการท่องเที่ยวชมหิ้งห้อยได้กำหนดมาตรการในกลุ่มเรือโดยชี้แจงทำความเข้าใจกับคนขับเรือให้ขับเรืออย่างมีวินัย ไม่เข้าไปใกล้ต้นลำพูริมตลิ่งและให้ดับเครื่องยนต์เมื่อจอดชมหิ้งห้อย รวมถึงการให้ความรู้แก่นักท่องเที่ยวในการชมหิ้งห้อยเชิงอนุรักษ์ ส่วนการรักษาสภาพแวดล้อมนั้น องค์กรปกครองส่วนท้องถิ่นได้เพิ่มการจัดเก็บขยะและณรงค์ให้คำแนะนำนักท่องเที่ยวในการรักษาความสะอาด ไม่ทิ้งขยะในน้ำ รวมทั้งการขอความร่วมมือในการควบคุมน้ำเสียจากรีสอร์ทที่นับวันจะเพิ่มขึ้น ส่วนการปลูกจิตสำนึกในการอนุรักษ์สิ่งแวดล้อมเพื่อไม่ให้เกิดผลกระทบจากการท่องเที่ยวชมหิ้งห้อยในอนาคตนั้นมุ่งเน้นไปที่เด็กนักเรียน โดยโรงเรียนหลายแห่งมีการให้ความรู้เกี่ยวกับหิ้งห้อย การรักษาความสะอาดแม่น้ำลำคลอง การอนุรักษ์ป่าชายเลน การส่งเสริมให้นักเรียนปลูกต้นลำพูซึ่งเป็นแหล่งอาศัยของ

หึ่งห้อยดำเนินการร่วมกับองค์กรปกครองส่วนท้องถิ่น การมีส่วนร่วมดำเนินการครั้งนี้ทำให้ทุกฝ่ายได้รับผลประโยชน์ (Benefits) ร่วมกัน คือ มาตรการจำกัดเวลาต่อเรือชมหึ่งห้อยช่วยลดปัญหามลภาวะทางเสียงแก่ประชาชน ชาวบ้านบางรายได้รับมอบเงินบางส่วนเพื่อบำรุงรักษาต้นลำพู การให้ความรู้ความเข้าใจแก่คนขับเรือของเจ้าของท่าเรือทำให้การขับเรือมีวินัยมากขึ้น ดินริมตลิ่งพังน้อยลง นักท่องเที่ยวรู้วิธีการชมหึ่งห้อยที่ถูกวิธีส่งผลต่อการอนุรักษ์หึ่งห้อย ด้านองค์กรปกครองส่วนท้องถิ่นสามารถสร้างความพึงพอใจให้ชาวบ้านและประหยัดงบประมาณในการทำทุ่นริมตลิ่ง การมีส่วนร่วมในการประเมินผล (Evaluation) องค์กรปกครองส่วนท้องถิ่น และผู้นำชุมชนมีการติดตามสอบถามผลการแก้ไขปัญหาด้วยมาตรการต่าง ๆ อย่างต่อเนื่องด้วยวาจา และในการประชุม ส่วนปัจจัยสำคัญที่ประชาชนเข้ามามีส่วนร่วมในการจัดการผลกระทบ คือ การได้รับผลกระทบโดยตรงโดยเฉพาะชาวบ้านที่อยู่ริมน้ำและมีต้นลำพูที่มีหึ่งห้อยจำนวนมากเป็นจุดที่เรื่อนำนักท่องเที่ยวมาจอดชมหึ่งห้อยเป็นประจำ และปัจจัยอีกส่วนหนึ่งมาจากความตระหนักในการอนุรักษ์สิ่งแวดล้อม โดยเฉพาะมลภาวะทางน้ำที่ส่งผลต่อหึ่งห้อยซึ่งเป็นเอกลักษณ์ของชุมชน ส่วนเงื่อนไขสำคัญของการมีส่วนร่วมของประชาชน ได้แก่ อัตลักษณ์ของคนในชุมชน อันเนื่องมาจากการประกอบอาชีพดั้งเดิม เช่น การทำน้ำตาลมะพร้าว การทำสวนผลไม้ ที่ต้องใช้เวลาในการทำงานอย่างต่อเนื่องตั้งแต่เช้าจนค่ำ ที่สามารถพึ่งพาตนเองและครอบครัวของตนได้ในลักษณะเป็น “หน่วยการผลิตหน่วยหนึ่ง”

ABSTRACT

This study uses a qualitative methodology to examine the effects of firefly tourism on communities located on the Khlong Amphawa, in an area where tour boats go to view fireflies. It looks at community participation in managing the impact of firefly tourism with respect to the contributing factors and criteria for participation. Data were collected through participant observation and field notes, in-depth interviews, recorded informal conversations, and group discussions. Community participation in firefly tourism management involved residents, informants of the community context, school administrators and teachers, community leaders, the local tambon authority, and tour boat operators. The study found a close coherence of the local community participation with the Concentric Model of Cohen and Uphoff (1980). The process included decision-making based on the residents' complaint to the local administrative authority where problems were addressed in order of importance, primarily, the noise created by the tourist boats. The Provincial Governor met relevant groups which lead to the second process, implementation, by which residents proposed putting bamboo pole barriers along the canal bank, especially where fireflies are found near *Sonneratia* trees. Concerning environmental protection, the local administrative authority increased waste collection and disposal services, and tourists were informed about how water and noise pollution have a negative effect on the firefly population. School children in various communities were made aware of methods to control and reduce the deleterious effects of firefly tourism in the future. Local government and community leaders participated in this evaluation and concluded that a variety of problem-solving techniques and sustained effort, combined with ongoing meetings, were the most important factors that contributed to community participation in managing firefly tourism.

สารบัญ

	หน้า
บทคัดย่อภาษาไทย.....	ข
บทคัดย่อภาษาอังกฤษ.....	ง
สารบัญ.....	จ
สารบัญภาพ.....	ช
บทที่	
1 บทนำ.....	1
ความเป็นมาและความสำคัญของปัญหา.....	1
วัตถุประสงค์ของการวิจัย.....	3
ขอบเขตของการวิจัย.....	3
ระยะเวลาในการวิจัย.....	3
นิยามศัพท์เฉพาะ.....	3
ประโยชน์ที่คาดว่าจะได้รับ.....	4
2 เอกสารและงานวิจัยที่เกี่ยวข้อง.....	5
แนวคิดเกี่ยวกับการมีส่วนร่วม.....	5
แนวคิดเกี่ยวกับการท่องเที่ยวเชิงอนุรักษ์.....	12
ชีววิทยาหิ่งห้อย.....	18
งานวิจัยที่เกี่ยวข้อง.....	20
3 วิธีดำเนินการวิจัย.....	23
ผู้ให้ข้อมูลหลักและการคัดเลือกผู้ให้ข้อมูล.....	23
เครื่องมือที่ใช้ในการวิจัย.....	24
การเก็บรวบรวมข้อมูลภาคสนาม.....	24
เทคนิคที่ใช้ในการเก็บรวบรวมข้อมูล.....	25
การวิเคราะห์ข้อมูล.....	26
4 ผลการวิเคราะห์ข้อมูล.....	27
ลักษณะของชุมชน.....	27
ผลกระทบจากการท่องเที่ยวชมหิ่งห้อยที่มีต่อชุมชน.....	30

สารบัญ (ต่อ)

บทที่	หน้า
กระบวนการมีส่วนร่วมของประชาชนในการจัดการผลกระทบจากการท่องเที่ยว ชมหิ่งห้อย.....	34
ปัจจัยและเงื่อนไขการมีส่วนร่วมของประชาชนในการจัดการผลกระทบ จากการท่องเที่ยวชมหิ่งห้อย.....	41
5 สรุปและอภิปรายผล.....	43
สรุปผลการวิจัย.....	43
อภิปรายผลการวิจัย.....	47
ข้อเสนอแนะในการนำผลการวิจัยไปใช้.....	50
ข้อเสนอแนะในการวิจัยครั้งต่อไป.....	50
บรรณานุกรม.....	51
ภาคผนวก.....	54
ภาคผนวก ก.....	55
ภาคผนวก ข.....	58

สารบัญญภาพ

ภาพที่	หน้า
1	9
2	45

บทที่ 1

บทนำ

ความเป็นมาและความสำคัญของปัญหา

สมุทรสงคราม เป็นจังหวัดเล็ก ๆ ที่อยู่ไม่ไกลจากกรุงเทพมหานครใช้เวลาเดินทางประมาณหนึ่งชั่วโมงเศษ เป็นจังหวัดที่มีทั้งเขตที่เป็นน้ำเค็ม น้ำกร่อยและน้ำจืด จังหวัดสมุทรสงคราม จึงได้ชื่อว่าเป็น “เมืองสามน้ำ” พื้นที่ด้านที่ติดฝั่งทะเลเป็นแหล่งประมงสำคัญโดยเฉพาะหอยหลอด ด้านในเป็นพื้นที่ดินค้ำน้ำชุ่ม มีแม่น้ำแม่กลองเป็นแม่น้ำสายหลักหล่อเลี้ยงให้ความชุ่มชื้นแก่ย่านที่เป็นสวนผลไม้เก่า เขตอำเภออัมพวา และอำเภอบางคนที การคงอยู่ของวัฒนธรรมและวิถีชีวิตแบบดั้งเดิมไม่ว่าจะเป็นอาชีพการทำสวนผักผลไม้ การเกี่ยวน้ำตาลมะพร้าวหรือตลาดน้ำท่าคาที่ยังคงสภาพตลาดนัดแบบชาวบ้านชาวสวนของชุมชนริมคลอง ทำให้จังหวัดสมุทรสงคราม เป็นจังหวัดหนึ่งที่น่าไปเยี่ยมชมสำหรับผู้สนใจการท่องเที่ยวที่จะได้สัมผัสกับวัฒนธรรมและวิถีชีวิตแบบดั้งเดิม (การท่องเที่ยวแห่งประเทศไทย, 2548)

ปัจจุบัน สิ่งที่เป็นจุดขายทางการท่องเที่ยวอีกอย่างหนึ่งของจังหวัดสมุทรสงครามก็คือแมลงเรืองแสงตัวเล็ก ๆ ที่เรียกว่า “หิ่งห้อย” ซึ่งนับวันหิ่งห้อยจะหาได้ยากในเขตสังคมเมืองหรือแม้กระทั่งในเขตพื้นที่ชนบทที่สภาพธรรมชาติเปลี่ยนแปลงไป อันเนื่องมาจากการบุกรุกทำลายต้นไม้ สภาพแหล่งน้ำที่เต็มไปด้วยสารเคมี สารพิษจากยาฆ่าแมลงทำให้พืชน้ำอาศัยอยู่ไม่ได้ รวมถึงหอยซึ่งเป็นอาหารของหิ่งห้อยด้วย เมื่อสิ่งแวดล้อมอยู่ในสภาพเสื่อมโทรมไม่เอื้ออำนวยต่อการดำรงชีวิตของมัน ทำให้หิ่งห้อยที่มีให้เห็นอยู่เป็นจำนวนมากในอดีต ค่อย ๆ หายไปจากบริเวณห้วย หนอง คลอง บึงต่าง ๆ อย่างไรก็ตาม สมุทรสงครามยังเป็นจังหวัดที่นักท่องเที่ยวนิยมมาล่องเรือชมหิ่งห้อยอย่างต่อเนื่อง ทำให้ในช่วงสองปีที่ผ่านมา ธุรกิจโฮมสเตย์ และรีสอร์ทต่าง ๆ เพื่อพุ่มากขึ้น มีนักท่องเที่ยวหลายกลุ่ม สับเปลี่ยนหมุนเวียนมาชมความสวยงามของหิ่งห้อยที่ส่องแสงพร้อมกันหลายร้อยตัว จนทำให้ดูเหมือนกับต้นไม้เหล่านั้นถูกประดับด้วยไฟคริสต์มาส (ผู้จัดการรายวัน, 2549)

หิ่งห้อยที่มีอยู่ตามคลองย่อยต่าง ๆ ของลำน้ำแม่กลอง เป็นหิ่งห้อยสายพันธุ์หนึ่งที่มีชื่อเรียกทางวิทยาศาสตร์ว่า *P.malaccae* มีพฤติกรรมที่เกาะกันเป็นกลุ่มบนต้นไม้ และกระพริบแสงพร้อมกันดูสวยงามมาก ซึ่งการคงอยู่ของหิ่งห้อยจำนวนมากนี้เป็นตัวบ่งชี้ถึงสภาพสิ่งแวดล้อมที่ดีหลายประเทศจึงพยายามอนุรักษ์หิ่งห้อยเหล่านี้ไว้ โดยจัดให้การชมหิ่งห้อยยามค่ำคืนเป็นการท่องเที่ยวเชิงอนุรักษ์ เช่น ประเทศญี่ปุ่น มาเลเซีย เป็นต้น สำหรับประเทศไทย แม้ว่าบริเวณคลอง

อำเภออัมพวา จังหวัดสมุทรสงคราม จะเป็นแหล่งอาศัยของหิ่งห้อยจำนวนมาก แต่ปริมาณหิ่งห้อยหนาแน่นเป็นบางจุด ไม่ต่อเนื่องกันตลอดทั้งคลองอันเนื่องมาจากสภาพแวดล้อมที่เปลี่ยนไปดังที่กล่าวมาแล้วข้างต้น นั้นแสดงให้เห็นว่า หากต้องการอนุรักษ์หิ่งห้อยไว้คงต้องอนุรักษ์สภาพแวดล้อมตามธรรมชาติไว้ด้วยเช่นกัน ปัญหาสำคัญที่ทำให้ประเทศไทยยังไม่ประสบความสำเร็จในการอนุรักษ์หิ่งห้อย เพราะคนส่วนใหญ่ยังไม่เห็นความสำคัญ

นอกจากนั้น การท่องเที่ยวที่เข้ามาสู่ชุมชนอัมพวาอย่างรวดเร็ว ทำให้คนในชุมชนเองตั้งรับไม่ทัน โดยเฉพาะการล่องเรือชมหิ่งห้อยในช่วงวันหยุดที่มีเรือให้บริการหลายร้อยลำนำนักท่องเที่ยวไปชมหิ่งห้อย บริเวณใดที่มีต้นลำพูริมฝั่งก็จะมีหิ่งห้อยส่องแสงกระพริบให้เห็นบริเวณที่มีหิ่งห้อยจำนวนมาก และเป็นเส้นทางหลักที่มีการล่องเรือชมหิ่งห้อยมากที่สุดของจังหวัดสมุทรสงครามคือ คลองอัมพวา ซึ่งเส้นทางหลักที่ใช้ในการล่องเรือชมหิ่งห้อยนี้ส่งผลกระทบต่อประชาชนที่มีบ้านเรือนริมคลองตลอดเส้นทาง ทั้งมลภาวะทางเสียง มลภาวะทางอากาศและน้ำ ก่อความรำคาญให้แก่ประชาชนเหล่านั้น จนกระทั่งทำให้เกิดกระแสของการตัดต้นลำพูทิ้งเพื่อไม่ให้หิ่งห้อยอาศัยความตื่นตัวจากทุกภาคส่วนในการจัดการกับผลกระทบดังกล่าวและการอนุรักษ์สภาพแวดล้อมจึงเริ่มเกิดขึ้น

การอนุรักษ์ทรัพยากรธรรมชาติใด ๆ ก็ตาม จะประสบความสำเร็จได้ต้องอาศัยการมีส่วนร่วมซึ่งเป็นกระบวนการให้ประชาชนเข้ามามีส่วนเกี่ยวข้องในการดำเนินงานพัฒนา ร่วมคิดร่วมตัดสินใจแก้ปัญหา ติดตามการปฏิบัติงานขององค์กรและเจ้าหน้าที่ที่เกี่ยวข้อง (William, 1976) การจัดการกับผลกระทบของการท่องเที่ยวชมหิ่งห้อยของคลองอัมพวา จังหวัดสมุทรสงครามก็เช่นกัน ต้องการการมีส่วนร่วมของคนในชุมชนเพื่อหาแนวทางคงไว้ซึ่งสภาพธรรมชาติ และร่วมมือกันจัดระบบการชมหิ่งห้อย แม้ว่าการท่องเที่ยวจะทำให้เกิดผลดีในเชิงเศรษฐกิจต่อชุมชน แต่ในขณะเดียวกันหากคนในชุมชนไม่ร่วมกันสร้างมาตรการตลอดจนจิตสำนึกให้แก่คนในชุมชนและนักท่องเที่ยวยอมทำให้เกิดผลเสียแก่ชุมชนในระยะยาวมากขึ้นจากประเด็นดังกล่าวทำให้คณะผู้วิจัยมีความสนใจที่จะศึกษาว่า ผลกระทบที่เกิดจากการท่องเที่ยวชมหิ่งห้อยมีอะไรบ้างและส่งผลกระทบต่อชุมชน ชุมชนมีกระบวนการจัดการกับผลกระทบนั้นอย่างไรทั้งในด้านการแก้ปัญหาให้กับประชาชน และการอนุรักษ์สภาพแวดล้อมที่ส่งผลถึงการอนุรักษ์หิ่งห้อยซึ่งถือเป็นแมลงเศรษฐกิจของชุมชนในอำเภออัมพวา ให้สามารถดำรงชีวิตอยู่ได้ภายใต้ความอุดมสมบูรณ์ของทรัพยากรธรรมชาติ

วัตถุประสงค์ของการวิจัย

1. อธิบายลักษณะผลกระทบจากการท่องเที่ยวชมหิ้งห้อยที่มีต่อชุมชนคลองอัมพวา
2. ศึกษากระบวนการมีส่วนร่วมของประชาชนในการจัดการผลกระทบจากการท่องเที่ยวชมหิ้งห้อย
3. วิเคราะห์ปัจจัยและเงื่อนไขการมีส่วนร่วมของประชาชนในการจัดการผลกระทบจากการท่องเที่ยวชมหิ้งห้อย

ขอบเขตของการวิจัย

คณะผู้วิจัยกำหนดขอบเขตการวิจัยไว้ดังนี้

1. พื้นที่ที่ศึกษาได้แก่ เส้นทางหลักในการท่องเที่ยวชมหิ้งห้อยของอำเภออัมพวา จังหวัดสมุทรสงคราม ซึ่งเริ่มตั้งแต่ชุมชนคลองอัมพวา อำเภออัมพวา เชื่อมต่อคลองย่อยในเขตอำเภอเมือง จังหวัดสมุทรสงคราม
2. ผู้ให้ข้อมูล ได้แก่ ชาวบ้าน ผู้รู้เกี่ยวกับบริบทของชุมชน ผู้นำชุมชน ผู้บริหารและครูในโรงเรียน ผู้บริหารองค์กรปกครองส่วนท้องถิ่น และผู้ให้บริการท่องเที่ยวชมหิ้งห้อย
3. ด้านเนื้อหา การศึกษาครั้งนี้นำขั้นตอนการมีส่วนร่วมของ Cohen and Uphoff (1980) มาเป็นแนวทางในการศึกษา ซึ่งประกอบด้วย
 - 3.1 การมีส่วนร่วมในการตัดสินใจ (Decision Making) ร่วมวิเคราะห์ปัญหา วางแผน
 - 3.2 การมีส่วนร่วมในการดำเนินงาน (Implementation) ร่วมปฏิบัติตามนโยบาย มาตรการและกิจกรรม
 - 3.3 การมีส่วนร่วมในการรับผลประโยชน์ (Benefits)
 - 3.4 การมีส่วนร่วมในการประเมินผล (Evaluation)

ระยะเวลาในการวิจัย

ระยะเวลาที่ใช้ในการศึกษา เดือนตุลาคม 2549 – เดือนสิงหาคม 2550

นิยามศัพท์เฉพาะ

การมีส่วนร่วม หมายถึง การที่ประชาชนในพื้นที่เข้ามามีส่วนเกี่ยวข้องในการจัดการผลกระทบที่เกิดขึ้นจากการท่องเที่ยวชมหิ้งห้อย โดยเริ่มตั้งแต่การรับรู้ถึงลักษณะผลกระทบ การเสนอแนวทางการจัดการผลกระทบและการร่วมกันดำเนินการแก้ปัญหาที่เกิดขึ้น

ประโยชน์ที่คาดว่าจะได้รับ

1. ได้ข้อมูลที่เป็นแนวทางในการพัฒนากระบวนการมีส่วนร่วมของประชาชนในการจัดการผลกระทบที่เกิดจากการท่องเที่ยวชมหิ้งห้อยของชุมชนคลองอัมพวา จังหวัดสมุทรสงคราม
2. ชุมชนอื่น ๆ ในทุกภาคของประเทศสามารถนำข้อมูลไปปรับใช้เป็นแนวทางในการจัดการผลกระทบที่เกิดจากการท่องเที่ยวชมหิ้งห้อยได้

บทที่ 2

เอกสารและงานวิจัยที่เกี่ยวข้อง

การศึกษาเรื่อง การมีส่วนร่วมของประชาชนในการจัดการผลกระทบจากการท่องเที่ยว ชุมหึ่งห้อย กรณีศึกษา คลองอัมพวา จังหวัดสมุทรสงคราม เป็นการศึกษาลักษณะของผลกระทบจากการท่องเที่ยวชุมชนหึ่งห้อยที่มีต่อชุมชน กระบวนการมีส่วนร่วมของประชาชนในการจัดการกับผลกระทบเหล่านั้น รวมทั้งวิเคราะห์ปัจจัยและเงื่อนไขการมีส่วนร่วมของประชาชนในการจัดการผลกระทบจากการท่องเที่ยวชุมชนหึ่งห้อย ทั้งนี้คณะผู้วิจัยได้ศึกษาแนวคิด หลักการและงานวิจัยที่เกี่ยวข้อง ดังต่อไปนี้

1. แนวคิดเกี่ยวกับการมีส่วนร่วม
2. แนวคิดเกี่ยวกับการท่องเที่ยวเชิงอนุรักษ์
3. ชีววิทยาหึ่งห้อย
4. งานวิจัยที่เกี่ยวข้อง

1. แนวคิดเกี่ยวกับการมีส่วนร่วม

ความหมายของการมีส่วนร่วม

ปัจจุบันการมีส่วนร่วมเป็นคำกล่าวที่แพร่หลายมากในงานพัฒนา แต่ความหมายของการมีส่วนร่วมมักถูกนำไปใช้เป็นเครื่องมือให้ประชาชนเข้ามามีส่วนร่วมในกิจกรรม หรือโครงการที่เจ้าหน้าที่กำหนดไว้มากกว่าการมีส่วนร่วมตามความหมายที่แท้จริง ซึ่งเป็นกระบวนการอย่างหนึ่ง ที่มุ่งพัฒนาทรัพยากรบุคคลให้มีคุณภาพ มีผู้ให้ความหมายของการมีส่วนร่วมไว้ ดังนี้

เออร์วิน วิลเลียม (Erwin William, 1976, p. 138) ได้ให้แนวคิดเกี่ยวกับการมีส่วนร่วมไว้ว่าเป็นกระบวนการให้ประชาชนเข้ามามีส่วนเกี่ยวข้องในการดำเนินงานพัฒนา ร่วมคิด ร่วมตัดสินใจ แก้ปัญหาของตนเอง เน้นการมีส่วนร่วมเกี่ยวข้องอย่างแท้จริงกับประชาชน ใช้ความคิด สร้างสรรค์ และความชำนาญของประชาชนแก้ไขร่วมกับการใช้วิทยาการที่เหมาะสม และสนับสนุน ติดตาม การปฏิบัติงานขององค์กรและเจ้าหน้าที่ที่เกี่ยวข้อง

ลิสก์ แฟรงก์ลีน (Lisk Franklyn, 1985, p. 16) ได้ให้แนวคิดเกี่ยวกับการมีส่วนร่วมของประชาชนไว้ว่า การมีส่วนร่วมของประชาชนจะต้องมีความสัมพันธ์กับแนวคิดของการเชื่อใจ และการยอมรับตนเอง เพื่อที่จะนำไปสู่การมีส่วนร่วมของประชาชนอย่างยั่งยืน ซึ่ง

สามารถสังเกตได้จากระดับความพึงพอใจ ระดับความไว้วางใจ และต้องครอบคลุมทัศนคติ ความคาดหวังและกิจกรรมที่ต้องปฏิบัติร่วมกัน

ในทฤษฎีของเตอร์ตัน แอนดริว (Turton Andrew, 1987, p 10) การมีส่วนร่วมของประชาชน หมายถึง การรวมความสนใจของแต่ละคน ซึ่งมีความเกี่ยวพันกันทางด้านความรู้สึกในกิจกรรมต่าง ๆ ในลักษณะของความร่วมมือ ร่วมใจ ร่วมกำลัง จนกระทั่งเกิดการรวมกันเป็นกลุ่มขึ้น

นอกจากแนวคิดดังกล่าวข้างต้นแล้ว ชาติชาย ณ เชียงใหม่ (2531, หน้า 6-10) ได้ให้คำนิยามของการมีส่วนร่วมของชุมชนในการพัฒนาว่า หมายถึง การที่ประชาชนได้มีส่วนร่วมในการคิด และร่วมมือในการพัฒนาชุมชนของตนเอง โดยเริ่มตั้งแต่ การรู้ถึงสภาพปัญหา ความต้องการเสนอ แนวทางการแก้ปัญหา และลงมือแก้ปัญหาของชุมชนในส่วนที่สามารถกระทำได้

ทงศักดิ์ คุ้มไข่น้ำ (2540, หน้า 76) ให้ความเห็นว่า การมีส่วนร่วมของประชาชน คือ การที่ประชาชนได้เข้ามามีส่วนร่วมในกิจกรรมใดกิจกรรมหนึ่งในลักษณะการร่วมคิด ร่วมตัดสินใจ ร่วมวางแผน ร่วมปฏิบัติการ ร่วมรับผลประโยชน์ และร่วมติดตามประเมินผล เป็นกระบวนการที่กลุ่มเป้าหมายได้รับโอกาสและใช้โอกาสที่ได้รับแสดงออก ซึ่งความรู้สึกรู้สึกนึกคิดแก้ไขปัญหา ความต้องการของตน โดยการช่วยเหลือของหน่วยงานภายนอกน้อยที่สุด

แนวคิดดังกล่าวนี้มีสาระสำคัญที่สอดคล้องกับ ยูวัฒน์ วุฒิมณี (2534, หน้า 67) ที่กล่าวว่า การมีส่วนร่วมของประชาชน หมายถึง การเปิดโอกาสให้ประชาชนได้เข้ามามีส่วนร่วมในการคิดริเริ่ม การพิจารณาตัดสินใจ การร่วมปฏิบัติและการร่วมรับผิดชอบในเรื่องต่าง ๆ อันมีผลกระทบมาถึงตัวประชาชนเอง

ความหมายและแนวคิดของการมีส่วนร่วมที่กล่าวมานั้น เห็นได้ว่า ส่วนใหญ่มีหลักการที่ไม่แตกต่างกันมากนัก ดังนั้น งานวิจัยนี้จึงให้ความหมายของการมีส่วนร่วมว่า หมายถึง การเข้าไปมีส่วนเกี่ยวข้องของประชาชนในการจัดการผลกระทบที่เกิดขึ้นจากการท่องเที่ยวชมหิ้งห้อย โดยเริ่มตั้งแต่ การรับรู้ถึงลักษณะผลกระทบ การเสนอแนวทางการจัดการผลกระทบและการร่วมกันดำเนินการแก้ปัญหาที่เกิดขึ้น

ลักษณะของการมีส่วนร่วม

การมีส่วนร่วมของประชาชนนั้นมีหลายรูปแบบและหลายลักษณะ เพราะจุดมุ่งหมายในการเข้ามามีส่วนร่วมของประชาชนนั้นย่อมแตกต่างกันไป ตามความต้องการของตนเองและท้องถิ่น แต่จุดมุ่งหมายหลักของทุกคนเพื่อที่จะพัฒนาท้องถิ่นของตนเองให้เจริญก้าวหน้ายิ่งขึ้น ได้มีผู้จัดรูปแบบ และลักษณะของการเข้าร่วมกิจกรรมของประชาชนไว้หลายท่านดังนี้

โคเฮนและอัฟฮอฟ (Cohen & Uphoff, 1980, pp. 213-218) ได้แบ่งลักษณะของการเข้าร่วมออกเป็น 4 ลักษณะ ดังนี้

1. ลักษณะพื้นฐานการเข้าร่วม มีทั้งการเข้าร่วมด้วยความเต็มใจ การได้รับรางวัลตอบแทนจากการเข้าร่วม รวมถึงการถูกบีบบังคับให้เข้าร่วมกิจกรรม
2. รูปแบบการเข้าร่วม โดยมีการเข้าร่วมโดยตรง และการเข้าร่วมโดยผ่านองค์กรชุมชน
3. ขอบเขตการเข้าร่วม ซึ่งจะมีความถี่ในการเข้าร่วม และระยะเวลาในการเข้าร่วมเข้ามาเกี่ยวข้อง
4. ผลของการเข้าร่วมจะทำให้เป็นการเสริมพลังหรือเสริมอำนาจให้แก่องค์กร รวมทั้งเป็นการปฏิสัมพันธ์ระดับธรรมดา

องค์การสหประชาชาติ (United Nations, 1981, p. 8) ได้อธิบายลักษณะการมีส่วนร่วมไว้ ดังนี้

1. การมีส่วนร่วมแบบเป็นไปเอง ซึ่งเป็นไปโดยการอาสาสมัครหรือการรวมตัวเพื่อแก้ปัญหาของตนเอง โดยเป็นการกระทำที่ไม่ได้รับความช่วยเหลือจากภายนอกซึ่งเป็นรูปแบบที่เป็นเป้าหมาย
2. การมีส่วนร่วมแบบชักนำ ซึ่งเป็นการเข้าร่วมโดยความต้องการเห็นชอบหรือสนับสนุนโดยรัฐบาล ซึ่งเป็นรูปแบบทั่วไปของประเทศกำลังพัฒนา
3. การมีส่วนร่วมแบบบังคับ ซึ่งเป็นผู้มีส่วนร่วมภายใต้การดำเนินงานตามนโยบายของรัฐบาล โดยเจ้าหน้าที่ของรัฐหรือโดยการบังคับโดยตรง ซึ่งผู้กระทำจะได้รับผลทันที แต่จะไม่ได้ผลระยะยาว และมักจะมีผลเสียที่ไม่ได้รับการสนับสนุนจากประชาชนในที่สุด

ในวรรณกรรมของแบคนอล (Bagnall, 1989, pp. 23-28) การมีส่วนร่วมมีลักษณะที่แตกต่างกัน 3 ประการ คือ

1. การปรากฏตัว (Presence) หมายถึง การเข้าร่วมในโครงการที่องค์กรสถาบันหรือหน่วยงานจัดให้ การมีส่วนร่วมจึงมีความหมายเพียงการปรากฏตัวหรือเข้าร่วมในโครงการนั้น ๆ ซึ่งจะมากหรือน้อยขึ้นอยู่กับแรงจูงใจ องค์กรประกอบทางสังคมและอื่นๆ
2. การเกี่ยวข้อง (Involvement) หมายถึง การมีส่วนร่วมในโครงการอย่างแข็งขันของผู้เข้าร่วมในกิจกรรมหรือโครงการที่เหมาะสมกับตน และการนำไปใช้ โดยเน้นที่ตัวผู้เข้าร่วมไม่เน้นสถาบัน องค์กร
3. การควบคุม (Control) หมายถึง การที่บุคคลหรือกลุ่มผู้เข้าร่วมเป็นผู้กำหนดหรือควบคุมกระบวนการศึกษาเอง เช่น ควบคุมองค์ประกอบ(เนื้อหา เป้าหมาย ผลที่ต้องการ) และควบคุมกระบวนการเรียนรู้ (จะเรียนอย่างไร)

นิรันดร์ จงวุฒิเวศย์ (2527, หน้า 128) ได้สรุปรูปแบบของการมีส่วนร่วมของประชาชนไว้ดังนี้

1. การที่มีส่วนร่วมโดยตรง โดยผ่านองค์กรที่จัดตั้งโดยประชาชน เช่น การรวมกลุ่มสตรี กลุ่มเยาวชนต่าง ๆ
 2. การที่ประชาชนมีส่วนร่วมทางอ้อม โดยผ่านองค์กรผู้แทนของประชาชน กรรมการของกลุ่มหรือชุมชน
 3. การที่ประชาชนมีส่วนร่วม โดยเปิดโอกาสให้ผ่านองค์กรที่ไม่ใช่ผู้แทนของประชาชน เช่น สถาบันหรือหน่วยงานที่เชิญชวน หรือเปิดโอกาสให้ประชาชนเข้ามามีส่วนร่วมเมื่อไรก็ได้ทุกเวลา
- ขั้นตอนของการมีส่วนร่วม

การมีส่วนร่วมในการดำเนินกิจกรรมหรือโครงการต่าง ๆ ของประชาชนจะประสบผลสำเร็จได้นั้นต้องมีการดำเนินการที่เป็นขั้นเป็นตอน ได้มีนักวิชาการได้เสนอแนวคิดเกี่ยวกับขั้นตอนการมีส่วนร่วมไว้ดังนี้

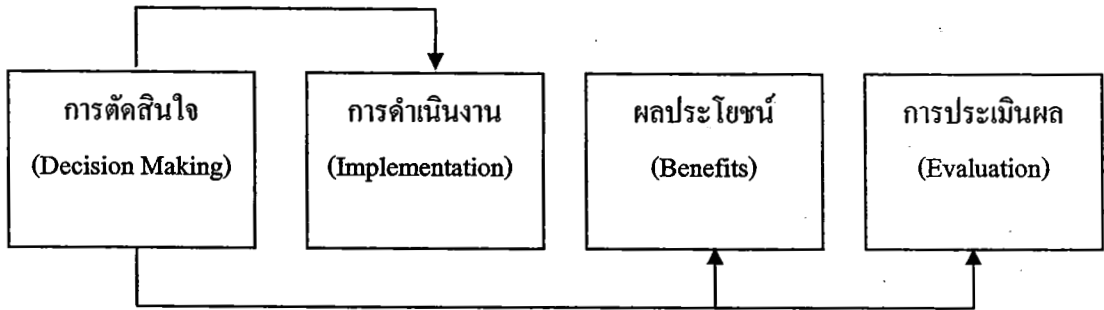
โคเฮนและอัฟฮอฟ (Cohen & Uphoff, 1980, pp. 213-218) ได้เสนอขั้นตอนการมีส่วนร่วมของประชาชนไว้ 4 ขั้นตอน ดังนี้

ขั้นที่ 1 การมีส่วนร่วมในการตัดสินใจ (Decision Making) ในกระบวนการของการตัดสินใจนั้น ประการแรกสุดที่ต้องกระทำ คือ การกำหนดความต้องการ และการจัดลำดับความสำคัญ ต่อจากนั้นก็เลือกนโยบายและประชาชนที่เกี่ยวข้อง การตัดสินใจนี้เป็นกระบวนการต่อเนื่องที่ต้องดำเนินการไปเรื่อยๆ ตั้งแต่การตัดสินใจในช่วงเริ่มต้น การตัดสินใจในช่วงดำเนินการวางแผน และการตัดสินใจในช่วงการปฏิบัติตามแผนที่วางไว้

ขั้นที่ 2 การมีส่วนร่วมในการดำเนินงาน (Implementation) ในส่วนที่เป็นองค์ประกอบของการดำเนินงานโครงการนั้นได้มาจากคำถามว่า ใครจะทำประโยชน์ให้แก่โครงการได้บ้างและจะทำประโยชน์ได้โดยวิธีใด เช่น การช่วยเหลือด้านทรัพยากร การบริหารงาน การประสานงาน และการขอความช่วยเหลือ เป็นต้น

ขั้นที่ 3 การมีส่วนร่วมในการรับผลประโยชน์ (Benefits) ในส่วนที่เกี่ยวกับผลประโยชน์ นอกจากความสำคัญของผลประโยชน์ในเชิงปริมาณและเชิงคุณภาพแล้ว ยังจะต้องพิจารณาถึงการกระจายผลประโยชน์ภายในกลุ่มด้วย ผลประโยชน์ของโครงการนี้รวมทั้งผลที่เป็นประโยชน์ทางบวก และผลที่เกิดขึ้นในทางลบที่เป็นผลเสียของโครงการ ซึ่งจะเป็นประโยชน์และเป็นโทษต่อบุคคลและสังคมด้วย

ขั้นที่ 4 การมีส่วนร่วมในการประเมินผล (Evaluation) การมีส่วนร่วมในการประเมินผลนั้นสิ่งสำคัญจะต้องสังเกต คือ ความเห็น (Views) ความชอบ (Preferences) และความคาดหวัง (Expectation) ซึ่งมีอิทธิพลสามารถแปรเปลี่ยนพฤติกรรมของบุคคลในกลุ่มต่าง ๆ ได้



ภาพที่ 1 วงจรการมีส่วนร่วมของ Cohen & Uphoff (1980)

แซดคิด และคณะ (Shadid et al., 1992) กล่าวว่า รูปแบบการมีส่วนร่วมเป็นกระบวนการ มีขั้นตอนต่าง ๆ ดังนี้

ขั้นที่ 1 การมีส่วนร่วมในการตัดสินใจ เป็นการกำหนดความต้องการและจัดลำดับความสำคัญ การวางแผนและการตัดสินใจปฏิบัติตามแผนที่วางไว้

ขั้นที่ 2 การมีส่วนร่วมในการดำเนินงาน เป็นการมีส่วนร่วมในส่วนที่เป็นของการดำเนินงาน เช่น การช่วยเหลือด้านทรัพยากร การบริหาร การประสานงาน การขอความช่วยเหลือ เป็นต้น

ขั้นที่ 3 การมีส่วนร่วมในการรับผลประโยชน์ในส่วนที่เกี่ยวข้องกับผลประโยชน์

ขั้นที่ 4 การมีส่วนร่วมในการประเมินผล การมีส่วนร่วมในการประเมินผลนั้นสิ่งสำคัญที่สังเกตคือความเห็นชอบและความคาดหวัง ซึ่งมีอิทธิพลสามารถแปรเปลี่ยนพฤติกรรมของบุคคลต่าง ๆ ได้

ขั้นตอนการมีส่วนร่วมของประชาชนที่ เจมส์คีย์ ปิ่นทอง (2525, หน้า 272-273) ได้กำหนดไว้มี 4 ขั้นตอน คือ

1. การมีส่วนร่วมในการค้นหาปัญหาและสาเหตุของปัญหาของชาวชนบท
2. การมีส่วนร่วมในการวางแผนการดำเนินกิจกรรม
3. การมีส่วนร่วมในการปฏิบัติงาน
4. การมีส่วนร่วมในการติดตามประเมินผลงาน

อकिन รพีพัฒน์ (2527, หน้า 107-111) มีแนวความคิดที่คล้ายคลึงกับเจมส์คีย์ ปิ่นทอง ได้กำหนดช่วงจังหวะและแบ่งระยะการมีส่วนร่วมของประชาชนในชุมชนไว้ ดังนี้

1. การค้นหาปัญหา สาเหตุของปัญหา ตลอดจนแนวทางแก้ไข
2. การตัดสินใจเลือกแนวทางและวางแผนพัฒนาแก้ปัญหา
3. การปฏิบัติงานในกิจกรรมการพัฒนาตามแผน
4. การประเมินผลกิจกรรมการพัฒนา

อนุภาพ ธิรลาภ (2528, หน้า 21-22) กล่าวว่า การมีส่วนร่วมของประชาชนนั้นเกิดขึ้นจากพื้นฐานของประชาชน 4 ประการ คือ

1. ประชาชนต้องมีความรู้ ความเข้าใจ และความสามารถที่จะมีส่วนร่วม กล่าวคือ ประชาชนจะต้องมีศักยภาพที่จะเข้าร่วมในการดำเนินกิจกรรมต่าง ๆ เช่น ประชาชนจะต้องมีความสามารถในการค้นหาความต้องการ วางแผน จัดการ และบริหารองค์กรและการใช้ทรัพยากร ในที่สุด
2. ประชาชนต้องมีความพร้อมที่จะเข้ามีส่วนร่วม กล่าวคือ ประชาชนต้องมีสภาพทางเศรษฐกิจ วัฒนธรรม และกายภาพที่เปิดโอกาสให้เข้ามามีส่วนร่วม
3. ประชาชนจะต้องมีความประสงค์ที่จะเข้าร่วม กล่าวคือ ประชาชนจะต้องมีความเต็มใจเห็นประโยชน์ในการเข้าร่วม จะต้องมิใช่การบังคับหรือผลักดันให้เข้าร่วม โดยที่ประชาชนมิได้ประสงค์จะเข้าร่วมในนัยหนึ่งนัยใด
4. ประชาชนจะต้องมีความเป็นไปได้ที่จะเข้าร่วม กล่าวคือ ประชาชนจะต้องมีโอกาสที่จะเข้าร่วม ซึ่งเป็นการกระจายอำนาจให้แก่ประชาชนในการตัดสินใจและกำหนดกิจกรรมที่ต้องการในระดับที่เหมาะสม ประชาชนจะต้องมีโอกาส และมีความเป็นไปได้ที่จะจัดการด้วยตนเอง ในระบบพื้นฐานทางการเมืองที่สำคัญ

องค์การอนามัยโลก (WHO, 1979 อ้างถึงใน เพ็ญศรี รัตนะ, 2536, หน้า 21) ได้เสนอรูปแบบการมีส่วนร่วมที่ดีว่าเป็นรูปแบบที่แท้จริงนั้นจะต้องประกอบด้วยกระบวนการ 4 ขั้นตอน คือ

1. การวางแผน (Planning) ประชาชนจะต้องมีส่วนร่วมในการวิเคราะห์ปัญหา จัดลำดับความสำคัญ ตั้งเป้าหมาย กำหนดการใช้ทรัพยากร กำหนดวิธีการติดตามและประเมินผล และประการสำคัญคือตัดสินใจด้วย
2. การดำเนินกิจกรรม (Implementation) ประชาชนจะต้องมีส่วนร่วมในการจัดการ และบริหารการใช้ทรัพยากร มีความรับผิดชอบในการจัดสรร ควบคุมทางการเงิน และการบริการ
3. การใช้ประโยชน์ (Utilization) ประชาชนจะต้องมีความสามารถในการทำกิจกรรมมาใช้ให้เกิดประโยชน์ได้ ซึ่งเป็นการเพิ่มระดับของการพึ่งตนเองและการควบคุมทางสังคม
4. การได้รับประโยชน์ (Obtaining Benefits) ประชาชนจะต้องได้รับการแจกจ่ายผลประโยชน์จากชุมชนในพื้นที่ที่เท่ากัน ซึ่งอาจจะเป็นผลประโยชน์ส่วนตัวในสังคม หรือวัตถุประสงค์ได้

ธีรพล สุวรรณรุ่งเรือง (2537, หน้า 12) ได้เสนอแนวทางปฏิบัติเพื่อจะให้เกิดการมีส่วนร่วมของประชาชนในงานพัฒนา ดังนี้

1. ต้องถือว่าชาวบ้านเป็นตัวหลักในการแก้ไขปัญหาของตนเอง องค์กรจากภายนอกเป็นเพียงตัวกระตุ้นหรือเสริมหรือสนับสนุนเท่านั้น

2. กิจกรรมการพัฒนา จะต้องเริ่มจากพื้นฐานของชุมชน กล่าวคือ ต้องคำนึงถึงวิถีชีวิตที่ดำรงอยู่ในชุมชนทั้งในอดีตและปัจจุบัน

3. ต่อปัญหาบางลักษณะ ระดับการรับรู้ของชุมชนอาจมีข้อจำกัดทำให้ไม่ชัดเจนต่อปัญหาและแก้ไขปัญหายังไม่ถูกจุด การมีส่วนร่วมของประชาชน จึงต้องครอบคลุมถึงการกระจายและการสื่อสารข้อมูลเพื่อการพัฒนาความรู้และขีดความสามารถในการแก้ไขปัญหาของประชาชนด้วย

โดยสรุป ขั้นตอนการมีส่วนร่วมของประชาชนมี 4 ขั้นตอน ซึ่งในการศึกษาค้นคว้านี้จะยึดถือขั้นตอนการมีส่วนร่วมของ Cohen and Uphoff เป็นแนวทางในการศึกษา ซึ่งประกอบด้วย 1) การมีส่วนร่วมในการตัดสินใจ (Decision Making) ร่วมวิเคราะห์ปัญหา วางแผน 2) การมีส่วนร่วมในการดำเนินงาน (Implementation) ร่วมปฏิบัติตามนโยบาย มาตรการและกิจกรรม 3) การมีส่วนร่วมในการรับผลประโยชน์ (Benefits) 4) การมีส่วนร่วมในการประเมินผล (Evaluation)

ประโยชน์ของการมีส่วนร่วม

ในการพัฒนากระบวนการมีส่วนร่วมเป็นเรื่องที่สำคัญยิ่งที่จะทำให้การพัฒนาก้าวไปสู่จุดมุ่งหมายที่วางไว้ได้มากที่สุด เพราะการมีส่วนร่วมจะนำไปสู่การตัดสินใจที่ถูกต้อง ทำให้การติดต่อสื่อสารมีประสิทธิผลที่ตามมาจึงเป็นสิ่งที่น่าพอใจ ก่อให้เกิดการเปลี่ยนแปลงที่ดีขึ้น (Russell & Rus, 1991, หน้า 17) ได้มีผู้ที่กล่าวถึงประโยชน์ของการมีส่วนร่วมไว้ดังนี้

บัณฑาร อ่อนคำ (อ้างถึงในวันเพ็ญ วอกลาง, 2534, หน้า 35) ได้สรุปประโยชน์ของการมีส่วนร่วมไว้ ดังนี้

1. การมีส่วนร่วมของประชาชน เป็นการให้ความสำคัญแก่การพัฒนาทรัพยากรมนุษย์ โดยเฉพาะอย่างยิ่งในด้านคุณภาพ
2. การมีส่วนร่วมของประชาชน ทำให้ได้รับรู้ข้อเท็จจริงและความคิดเห็นจากประชาชนในระดับท้องถิ่นโดยตรง ซึ่งนับว่าเป็นประโยชน์และจำเป็นอย่างยิ่งต่อการพัฒนาสำหรับประโยชน์ของการมีส่วนร่วมของประชาชนในแง่ของการพัฒนานั้น ไพโรจน์ สุขสัมฤทธิ์ (2531, หน้า 24-30) ได้ให้ทรรศนะไว้ ดังนี้
 1. จะช่วยให้ประชาชนยอมรับ โครงการมากขึ้น เนื่องจากเป็น โครงการที่ตรงกับปัญหาและความต้องการของประชาชน
 2. ประชาชนจะมีความรู้สึกผูกพัน รู้สึกเป็นเจ้าของ โครงการมากขึ้น
 3. การดำเนินโครงการจะราบรื่น ได้รับความร่วมมือจากประชาชนมากขึ้น
 4. โครงการจะให้ประโยชน์แก่ประชาชนมากขึ้น และมีการระดมทรัพยากรเพื่อการพัฒนามากขึ้น
 5. จะช่วยพัฒนาขีดความสามารถของประชาชนมากขึ้น

นอกจากนั้น ขงยุทธ บุราสิทธิ์ (2533, หน้า 71) ยังได้แสดงทรรศนะเพิ่มเติมว่า การมีส่วนร่วมจะช่วยให้วิถีชีวิตความเป็นอยู่ของชาวบ้านดีขึ้น และเสริมสร้างความสามัคคีในหมู่บ้านให้แน่นแฟ้นยิ่งขึ้น ซึ่งเมื่อไรที่ประชาชนได้เข้ามามีส่วนร่วมในการดำเนินงานพัฒนาชุมชนอย่างแท้จริง ย่อมส่งผลต่อความเจริญของหมู่บ้านและประเทศโดยรวม

2. แนวคิดเกี่ยวกับการท่องเที่ยวเชิงอนุรักษ์

การท่องเที่ยวเชิงอนุรักษ์ เป็นแนวความคิดที่เพิ่งปรากฏขึ้นเมื่อไม่นานนี้ และยังมีการใช้คำภาษาอังกฤษอื่น ๆ ที่ให้ความหมายเช่นเดียวกัน คำที่สำคัญ ได้แก่ Nature Tourism, Bio Tourism, Green Tourism เป็นต้น

ความหมายของการท่องเที่ยวเชิงอนุรักษ์

การท่องเที่ยวเชิงอนุรักษ์นั้น ได้มีบุคคลและองค์กรต่าง ๆ ให้ความหมายและคำจำกัดความไว้หลากหลาย ดังนี้

๖ Ceballos Lascurain (1991) ได้ให้คำจำกัดความของการท่องเที่ยวเชิงอนุรักษ์ว่า เป็นการท่องเที่ยวรูปแบบหนึ่งที่เกี่ยวข้องกับการเดินทางไปยังแหล่งธรรมชาติ โดยไม่ให้เกิดการรบกวนหรือทำความเสียหายแก่ธรรมชาติ แต่มีวัตถุประสงค์เพื่อชื่นชม ศึกษาเรียนรู้ และเพลิดเพลินไปกับทัศนียภาพ พืชพรรณและสัตว์ป่า ตลอดจนลักษณะทางวัฒนธรรมที่ปรากฏในแหล่งธรรมชาติเหล่านั้น

Elizabeth Boo (1991) ให้คำจำกัดความของการท่องเที่ยวเชิงอนุรักษ์ว่า เป็นการท่องเที่ยวแบบอิงธรรมชาติที่เอื้อประโยชน์ต่อการอนุรักษ์ อันเนื่องมาจากการมีเงินทุนสำหรับการปกป้องดูแลรักษาพื้นที่ มีการสร้างงานให้กับชุมชนหรือท้องถิ่น พร้อมทั้งให้การศึกษาศึกษาและสร้างจิตสำนึกด้านสิ่งแวดล้อม

The Ecotourism Society (1991) ได้ให้คำจำกัดความ การท่องเที่ยวเชิงอนุรักษ์ว่า เป็นการเดินทางไปยังถิ่นแหล่งธรรมชาติ โดยมีวัตถุประสงค์เพื่อการเรียนรู้วัฒนธรรมและประวัติศาสตร์ด้วยความระมัดระวังไม่ให้เกิดการเปลี่ยนแปลง หรือทำลายคุณค่าของระบบนิเวศและในขณะเดียวกันก็ช่วยสร้างโอกาสทางเศรษฐกิจที่ส่งผลให้การอนุรักษ์ทรัพยากรธรรมชาติเกิดประโยชน์ต่อประชาชนท้องถิ่น

เสรี เวชบุษกร (2538) ให้คำจำกัดความการท่องเที่ยวเชิงอนุรักษ์ว่า เป็นการท่องเที่ยวที่มีความรับผิดชอบต่อแหล่งท่องเที่ยวที่เป็นธรรมชาติและต่อสิ่งแวดล้อมทางสังคม ซึ่งหมายรวมถึงวัฒนธรรมของชุมชนในท้องถิ่น ตลอดจนโบราณสถาน โบราณวัตถุที่มีอยู่ในท้องถิ่นด้วย

กรมป่าไม้ (2544) ได้อธิบายถึงการท่องเที่ยวเชิงอนุรักษ์ว่า การท่องเที่ยวเชิงอนุรักษ์ หรือการท่องเที่ยวเชิงนิเวศ มาจากคำภาษาอังกฤษว่า Ecotourism หมายถึง การท่องเที่ยวรูปแบบหนึ่งที่เกี่ยวข้องกับการเดินทางไปยังแหล่งธรรมชาติและแหล่งวัฒนธรรมอย่างมีความรับผิดชอบ โดยไม่ก่อให้เกิดการรบกวนหรือความเสียหายแก่ทรัพยากรธรรมชาติและสิ่งแวดล้อม แต่มีวัตถุประสงค์อย่างมุ่งมั่น เพื่อชื่นชม ศึกษาเรียนรู้ และเพลิดเพลินไปกับทัศนียภาพ พืชพรรณและสัตว์ป่า ตลอดจนลักษณะทางวัฒนธรรมที่ปรากฏในแหล่งธรรมชาตินั้น อีกทั้งช่วยสร้างโอกาสทางเศรษฐกิจที่ส่งผลให้การอนุรักษ์ทรัพยากรธรรมชาติและสิ่งแวดล้อมเกิดประโยชน์ต่อชุมชนอีกด้วย

แนวคิดพื้นฐานของการท่องเที่ยวเชิงอนุรักษ์

ดร.ชนิ เอมพันธุ์ และ สุรเชษฐ์ เชนฐมาส (2539) ได้กล่าวถึงแนวคิด ที่เป็นพื้นฐาน หรือหลักการของการท่องเที่ยวเชิงอนุรักษ์ โดยสรุปได้ ดังนี้

1. เป็นการท่องเที่ยวในแหล่งท่องเที่ยวธรรมชาติ (Nature-Based) รวมถึงแหล่ง วัฒนธรรม และประวัติศาสตร์ ซึ่งมีความเป็นเอกลักษณ์ เฉพาะถิ่น (Identical Or unique) และทรงคุณค่า ในพื้นที่นั้น
2. เป็นการท่องเที่ยวอย่างมีความรับผิดชอบ (Responsibly Travel) และมีการจัดการอย่าง ยั่งยืน (Sustainable Management) ไม่ก่อให้เกิดผลกระทบ หรือส่งผลกระทบต่อสิ่งแวดล้อม ค่อนข้างต่ำ (No or Low Impact) และช่วยส่งเสริมการรักษาคุณภาพสิ่งแวดล้อมของแหล่งท่องเที่ยว ให้ยั่งยืนตลอดไป
3. เป็นการท่องเที่ยวที่มีกระบวนการเรียนรู้ (Learning) และการให้การศึกษ (Education) เกี่ยวกับระบบนิเวศและสิ่งแวดล้อมของแหล่งท่องเที่ยวเพื่อเพิ่มพูนความรู้ (Knowledge) ความประทับใจ (Appreciation) และประสบการณ์ (Experience) ที่มีคุณค่า ซึ่งจะสร้างความตระหนักและจิตสำนึก ที่ถูกต้องทางด้านการอนุรักษ์ทั้งต่อนักท่องเที่ยว ประชาชนท้องถิ่นตลอดจนผู้ประกอบการที่เกี่ยวข้อง
4. เป็นการท่องเที่ยวที่นำไปสู่การกระจายรายได้ ทั้งในระดับท้องถิ่นและระดับประเทศ โดยคำนึงถึงการมีส่วนร่วมของชุมชนท้องถิ่น (Involvement of Local Community or People Participation) ในภาคบริการต่าง ๆ เพื่อก่อให้เกิดผลประโยชน์ต่อท้องถิ่น (Local Benefit) มากกว่า การท่องเที่ยวที่เคยส่งเสริมกันมาตั้งแต่อดีตจนกระทั่งปัจจุบันที่เรียกว่า Conventional Tourism ซึ่งมักจะเป็นการท่องเที่ยวแบบหมู่คณะใหญ่ ๆ (Mass Tourism) ที่ผลประโยชน์ส่วนใหญ่ มักจะตกอยู่กับผู้ประกอบการ หรือบริษัทนำเที่ยวเท่านั้น

องค์ประกอบของการท่องเที่ยวเชิงอนุรักษ์

ดร.รชนี เอมพันธุ์ และสุรเชษฐ์ เศรษฐมาต (2539) กล่าวว่า โดยทั่วไปแล้วการวางแผนการท่องเที่ยว ซึ่งรวมไปถึงการท่องเที่ยวเชิงอนุรักษ์ด้วยนั้น จะเกี่ยวข้องกับองค์ประกอบสำคัญ 4 ประการ ดังนี้

1. ทรัพยากรการท่องเที่ยว (Natural Resource Tourism)

การท่องเที่ยวเชิงอนุรักษ์เกี่ยวข้องกับธรรมชาติ ที่ยังคงดำรงไว้ซึ่งสภาพดั้งเดิมของระบบนิเวศ (First Hand Ecosystem) และวัฒนธรรมท้องถิ่นที่มีความเป็นเอกลักษณ์เฉพาะถิ่น แหล่งท่องเที่ยวเชิงอนุรักษ์ส่วนใหญ่จึงมักปรากฏอยู่ในพื้นที่อนุรักษ์ เช่น อุทยานแห่งชาติ เขตรักษาพันธุ์ สัตว์ป่า และอุทยานประวัติศาสตร์ เป็นต้น

2. นักท่องเที่ยวเชิงอนุรักษ์

สถาบันวิจัยเพื่อพัฒนาประเทศไทย (2540) ระบุว่า นักท่องเที่ยวเชิงอนุรักษ์สามารถจำแนกได้เป็น 4 ประเภท คือ

ประเภทที่ 1 นักท่องเที่ยวแบบหัวกระติ (Hard-Core nature Tourists) เป็นนักท่องเที่ยวที่เน้นความสำคัญในการศึกษาค้นคว้าขณะที่เที่ยวชมธรรมชาติ

ประเภทที่ 2 นักท่องเที่ยวธรรมชาติแบบอุทิศตน (Dedicated Nature Tourists) เป็นนักท่องเที่ยวที่เน้นเจาะจงไปเที่ยวสถานที่ธรรมชาติโดยเฉพาะ เพื่อจะได้รู้ได้เข้าใจในธรรมชาติหรือประเพณีท้องถิ่น

ประเภทที่ 3 นักท่องเที่ยวธรรมชาติเป็นหลัก (Mainstream Nature Tourists) เป็นนักท่องเที่ยวที่ชอบไปสถานที่แปลก ๆ ที่ไม่เคยไปมาก่อน เช่น ไปเยือนลุ่มน้ำแอมซอน (Amazon) อุทยานกอริลาในรวันดา (Rawanda Gorilla Park) หรือจุดหมายปลายทางอื่น ๆ ที่เป็นการริเริ่มสำหรับ โปรแกรมท่องเที่ยวพิเศษ

ประเภทที่ 4 นักท่องเที่ยวธรรมชาติตามโอกาส (Casual Nature Tourists) เป็นนักท่องเที่ยวที่บังเอิญต้องไปชมธรรมชาติ เพราะเป็นส่วนหนึ่งของโปรแกรมท่องเที่ยวที่ตนได้เลือกไป

3. การตลาด

การตลาดนับเป็นส่วนสำคัญในการชักจูงนักท่องเที่ยวให้ไปท่องเที่ยว โดยเป็นสื่อกลางระหว่างนักท่องเที่ยว ผู้ประกอบการ และแหล่งท่องเที่ยวซึ่งในเชิงการตลาดจะต้องทำความเข้าใจให้ชัดเจนว่า การท่องเที่ยวเชิงอนุรักษ์มีลักษณะอย่างไร โดยการให้ข้อมูลและสิ่งที่คาดหวังจากการท่องเที่ยว (Expectation) อย่างถูกต้องแก่นักท่องเที่ยว เพื่อเป็นการช่วยให้นักท่องเที่ยวตัดสินใจว่า รูปแบบของการท่องเที่ยวในลักษณะเช่นนี้เหมาะสมกับความสนใจ และตรงตามความต้องการของตนเองหรือไม่ และสามารถยอมรับกฎหรือกติกาของการท่องเที่ยวเชิงอนุรักษ์ได้หรือไม่

4. การบริการ

การท่องเที่ยวซึ่งรวมถึงการท่องเที่ยวเชิงอนุรักษ์ ต้องการสิ่งอำนวยความสะดวกต่าง ๆ ที่จำเป็นเพื่อสนองความต้องการของนักท่องเที่ยวในขณะที่มีกิจกรรมการท่องเที่ยว แต่การท่องเที่ยวเชิงอนุรักษ์นั้น ต้องการบริการที่เน้นการให้ข้อมูลข่าวสารและบริการ เพื่อให้นักท่องเที่ยวได้รับประสบการณ์ ความรู้ความเข้าใจอย่างลึกซึ้งเกี่ยวกับธรรมชาติและวัฒนธรรมท้องถิ่น เช่น บริการด้านสื่อความหมายธรรมชาติ การมีส่วนร่วมของประชาชนท้องถิ่นในภาคบริการ ซึ่งได้แก่การจัดที่พักที่สอดคล้องกลมกลืนกับธรรมชาติและวัฒนธรรมท้องถิ่น เป็นมรดกเทศก้นำทางในการเดินป่า เป็นต้น

ปัจจุบันการท่องเที่ยวเชิงอนุรักษ์ ได้รับการผลักดันและส่งเสริมให้เป็นองค์ประกอบสำคัญอย่างหนึ่งของการพัฒนาที่ยั่งยืน และยังสามารถใช้เป็นเครื่องมือ หรือมาตรการหนึ่งในการส่งเสริมเพื่อการอนุรักษ์ทรัพยากรชีวภาพซึ่งมีแนวโน้มว่าจะลดน้อยหรือเสื่อมโทรมลง อันเป็นผลมาจากการพัฒนาทางเศรษฐกิจและสังคมของประเทศ

ปัญหาสิ่งแวดล้อมและสาเหตุความเสื่อมโทรมในแหล่งท่องเที่ยว

ชื่นใจ บูชาธรรม (2542, หน้า 31) ได้วิเคราะห์สาเหตุของปัญหาที่ทำให้เกิดความเสื่อมโทรมในแหล่งท่องเที่ยว พบว่ามี 8 ประการ ดังนี้

1. การวางแผนและการไม่สามารถนำไปปฏิบัติให้ตรงตามแผน

ตลอดช่วงเวลาที่ผ่านมา การท่องเที่ยวแห่งประเทศไทย (ททท.) ได้ดำเนินการจัดทำแผนพัฒนาการท่องเที่ยวพื้นที่จังหวัดต่าง ๆ ในทุกระดับตั้งแต่การสำรวจเบื้องต้น การศึกษาเบื้องต้น การจัดทำแผนหลัก และการศึกษาความเป็นไปได้

นอกจากการดำเนินงานในด้านการวางแผนแล้ว การท่องเที่ยวแห่งประเทศไทย ยังได้จัดทำคู่มือพัฒนาแหล่งท่องเที่ยวประเภทต่าง ๆ ขึ้น คู่มือดังกล่าวได้เสนอแนะแนวทางการพัฒนาที่ไม่ขัดต่อสภาพแวดล้อม เสนอแนะด้านการจัดวางองค์ประกอบสิ่งก่อสร้างให้กลมกลืนกับสภาพแวดล้อม นอกจากนี้ยังมีการศึกษาเรื่องผลกระทบของการท่องเที่ยวต่อสังคมและวัฒนธรรม รวมถึงการศึกษาเรื่องขีดความสามารถในการรองรับของพื้นที่ก็เป็นการศึกษาอีกแนวหนึ่ง ที่การท่องเที่ยวแห่งประเทศไทย ดำเนินการมาโดยตลอด

การดำเนินการด้านการวางแผน การจัดทำคู่มือ การศึกษาผลกระทบ และการศึกษาขีดความสามารถในการรองรับของพื้นที่ เป็นการดำเนินงานที่อยู่ภายใต้ความตระหนักในความสำคัญของสิ่งแวดล้อมและภายใต้แนวความคิดในการพัฒนาที่ยั่งยืน (Sustainable Development) ซึ่งหมายถึง การวางแผนพัฒนาที่คำนึงถึงขีดความสามารถของคุณภาพสิ่งแวดล้อม (Environmentally Sound Development) โดยตระหนักถึงข้อจำกัด (Limitations) ของทรัพยากรและสิ่งแวดล้อมที่จะ

ใช้ประโยชน์ในการพัฒนา ควบคู่กับการควบคุมป้องกันและติดตามผลกระทบจากการพัฒนาการท่องเที่ยวและกิจกรรมทางเศรษฐกิจอื่นที่เกี่ยวข้อง ทั้งนี้เพื่อให้สามารถใช้ทรัพยากรธรรมชาติได้อย่างมีประสิทธิภาพสูงสุดและยั่งยืนนาน รวมทั้งก่อประโยชน์กระจายต่อสังคมส่วนรวม และมีการป้องกันมลภาวะที่อาจจะเกิดขึ้นได้

อย่างไรก็ตาม หากพิจารณาถึงการปฏิบัติที่เป็นจริงนั้น การศึกษาด้านแผนพัฒนาการท่องเที่ยวและการวิจัยด้านอื่น ๆ ส่วนใหญ่ยังไม่สามารถนำมาสู่การปฏิบัติได้อย่างจริงจัง ดังนั้นการเติบโตของการท่องเที่ยวจึงมีลักษณะไร้ทิศทาง ขาดความเหมาะสม จึงก่อให้เกิดปัญหา และผลกระทบต่าง ๆ ตามมาอย่างมากมาย

2. การบริหารการจัดการ

ในแหล่งท่องเที่ยวส่วนใหญ่ที่เกิดปัญหา ส่วนหนึ่งเกิดจากสาเหตุที่ไม่มีการบริหารจัดการที่ดี ขาดกำลังเจ้าหน้าที่ดูแลจัดการอยู่เป็นประจำ เจ้าหน้าที่บางรายที่มีส่วนรับผิดชอบก็ไม่ปฏิบัติตามกฎระเบียบที่ได้มีการกำหนดไว้ อีกทั้งในบางพื้นที่การดำเนินงานในบางอย่างก็กระทำไปด้วยขาดความรู้ความเข้าใจ หรือด้วยความรู้เท่าไม่ถึงการณ์

3. การขาดจิตสำนึกในความสำคัญของสิ่งแวดล้อม

บางรายของนักท่องเที่ยว ผู้ประกอบการด้านการท่องเที่ยว ประชาชนในท้องถิ่นรวมถึงเจ้าหน้าที่ภาครัฐ เป็นผู้ที่เกี่ยวข้องทำให้เกิดความเสื่อมโทรมและความไร้ระเบียบในอุตสาหกรรมการท่องเที่ยวด้วยสาเหตุที่ขาดจิตสำนึกในความสำคัญของสิ่งแวดล้อม ทั้งสิ่งแวดล้อมทางธรรมชาติและสิ่งแวดล้อมทางสังคม พฤติกรรมที่แสดงออกถึงการขาดจิตสำนึกทางสิ่งแวดล้อม อาทิ การทิ้งขยะไม่เลือกที่ การปล่อยน้ำเสียลงแม่น้ำลำคลอง และทะเล การระเบิดปลา การทอดสมอเรือลงบนแหล่งปะการัง การเก็บปะการังหรือหินสวยงาม การเก็บกล้วยไม้หรือพันธุ์ไม้ป่า การล่าหรือบริโภคสัตว์ป่า เป็นต้น

4. การขาดความรับผิดชอบต่อส่วนรวม

เมื่อนุษย์มุ่งหวังที่จะกอบโกยผลประโยชน์จากธรรมชาติ มากจนเกินความเหมาะสม ไม่มีการเสียสละเพื่อส่วนรวม เพื่อสังคม และเพื่อนมนุษย์ชาติ เห็นแก่ประโยชน์ของตนเองเป็นที่ตั้ง ดังนั้น ภายใต้นิวความคิดทางเศรษฐกิจที่ว่า ทรัพยากรธรรมชาติมีอยู่อย่างจำกัดและต้องตอบสนองความต้องการของมนุษย์ที่มีอยู่อย่างไม่จำกัด สภาพโดยทั่วไปจึงมักเกิดปัญหาการกอบโกยประโยชน์ในทุกวิถีทาง เช่น การทะเลาะเบาะแว้งบ่อน้ำเสียที่เกิดขึ้นของโรงแรมเพราะจะทำให้เพิ่มค่าใช้จ่ายในการลงทุน การนำขยะและสิ่งปฏิกูลไปทิ้งหรือกองรวมไว้โดยไม่กำจัดทิ้ง ๆ ที่ควรจะต้องก่อสร้างเตาเผาขยะ การบุกรุก การตั้งร้านค้าหาบเร่และแผงลอยตามแหล่งท่องเที่ยว เป็นต้น การกระทำเหล่านี้ก่อให้เกิดผลเสียหาย และปัญหาต่าง ๆ ตามมาอีกมากมาย

5. การขาดการประสานงานระหว่างหน่วยงาน

ปัญหาต่าง ๆ ที่เกิดขึ้น ส่วนหนึ่งมีสาเหตุมาจากการขาดการประสานงานระหว่างหน่วยงานที่เกี่ยวข้องกับปัญหา โดยเฉพาะอย่างยิ่งในหลายๆ ปัญหาที่เกิดขึ้นกับอุตสาหกรรมการท่องเที่ยวที่ยังไม่มีหน่วยงานใดเป็นหน่วยงานหลักในการรับผิดชอบแก้ปัญหา เนื่องจากปัญหาต่างๆ นั้นกระจายอยู่ในหลายส่วน หลายหน่วยงานและหลายพื้นที่ ดังนั้น ในเรื่องการแก้ไขจึงจำเป็นต้องมีการประสานงานกันอย่างจริงจังทั้งในด้านเวลา งบประมาณรวมไปถึงบุคลากรด้วย

6. ปัญหาด้านกฎหมาย

เมื่อพิจารณาในแง่ของกฎหมายแล้ว พบว่า กฎหมายบางฉบับมีข้อขัดแย้งในเรื่องความล้ำสมัย แม้จะมีกฎหมายมากมายหลายฉบับ ทั้งกฎหมายเก่าและกฎหมายใหม่ แต่ก็มักเกิดปัญหาด้านการผสมผสาน อีกทั้งปัญหาด้านความซ้ำซ้อน ความขัดแย้งในชื่อกฎหมายและผู้ใช้กฎหมายนั้นๆ ภาวะที่เกิดขึ้นตามมาก็ คือ มีการแย่งกันปฏิบัติ เกี่ยงกันปฏิบัติ และไม่มีมีการประสานงานกัน

ตัวอย่างของกรณีปัญหา คือ เรื่องการบุกรุกที่แหล่งน้ำสาธารณะ ผู้ที่เข้ามาเกี่ยวข้องจะต้องมีส่วนราชการหลายกรมกองทั้งในส่วนกลาง และส่วนท้องถิ่น ดังนั้น ในแง่ปฏิบัติแล้วจึงต้องประสานงานกันค่อนข้างมาก นอกจากนี้ยังมีอีกหลายปัญหาที่เกิดขึ้น เช่น ปัญหาการควบคุมเรื่องรูปแบบ อาคารสิ่งปลูกสร้าง ปัญหาการควบคุมกิจกรรมการบริการ

7. ปัญหาความร่วมมือระหว่างภาครัฐและเอกชน

ภาคเอกชนที่เป็นนักธุรกิจบางรายมักจะไม่ให้ความร่วมมือกับภาครัฐ ทั้งนี้ นักธุรกิจดังกล่าวจะพยายามหาช่องทางในการที่จะหลีกเลี่ยงข้อกฎหมาย อีกทั้งหยิบยื่นผลประโยชน์บางอย่างให้แก่เจ้าหน้าที่ฝ่ายรัฐในการที่จะดำเนินการผิดกฎหมาย และลักลอบบูรกรานสภาพแวดล้อม เช่น ในกรณีที่นักธุรกิจลูกค้านักในเขตอุทยานแห่งชาติ จัดสร้างรีสอร์ทและที่พักแรมเป็นต้น

8. การพัฒนาด้านเทคโนโลยี

เทคโนโลยีนับได้ว่าเป็นดาบสองคม กล่าวคือ ขณะที่มนุษย์พัฒนาเทคโนโลยีขึ้นโดยให้เกิดเครื่องมือ เครื่องจักรกลและอุปกรณ์ที่ทันสมัย และมนุษย์ก็นำเทคโนโลยีเหล่านั้นมาเป็นเครื่องมือในการทำลายสิ่งแวดล้อมธรรมชาติและเอาชนะต่อธรรมชาติ จึงเป็นสาเหตุที่ทำให้สิ่งแวดล้อมเสื่อมโทรมลงในระยะเวลาอันรวดเร็ว ตัวอย่างของการนำเทคโนโลยีมาใช้ในการทำลาย เช่น มนุษย์ผลิตเครื่องจักรกลในการก่อสร้างเพื่อนำไปใช้ปรับพื้นที่ภูเขาที่มีความงดงามตามธรรมชาติให้เป็นรีสอร์ท การกระทำดังกล่าวก็จะเป็นการทำลายสภาพภูมิทัศน์ดั้งเดิม และระบบนิเวศที่เปราะบางให้เสื่อมไป

3. ชีววิทยาหิ่งห้อย

ทุกวันนี้เราสามารถพบเห็นหิ่งห้อยได้ในป่าแถบเอเชียตอนใต้ เช่น ไทย พม่า มาเลเซีย ยุโรป อเมริกาเหนือ และอเมริกาใต้ แต่ในทะเลทรายหรือบนยอดเขาสูง เราจะไม่มีโอกาสเห็นหิ่งห้อยเลย นักชีววิทยาประมาณว่า โลกนี้มีหิ่งห้อยราว 2,000 ชนิด สมหมาย ชื่นราม (2542) รายงานว่าในประเทศไทยมีหิ่งห้อยมากกว่า 100 ชนิด ชาวบ้านบางถิ่นในภาคกลางและภาคอีสาน เรียกหิ่งห้อยว่า “แมงทิ่งถ่วง” ชาวบ้านให้ข้อมูลว่าในเวลากลางคืน แมงทิ่งถ่วงจะมาชุมนุมกันที่ “ด้นทิ่งถ่อน” ซึ่งเป็นด้นไม้ขนาดใหญ่ใบมน ๆ เล็ก ๆ ชาวบ้านบางหมู่บ้านทางภาคอีสานเรียกหิ่งห้อยว่า “หนอนกระสือ” หิ่งห้อยเป็นแมลงปีกแข็งขนาดเล็กที่มีลำตัวยาวตั้งแต่ 5-25 มิลลิเมตร ลำตัวของมันเป็นรูปทรงกระบอก อวัยวะที่สามารถส่องแสงได้ของมันอยู่ที่ส่วนล่างตอนท้ายของลำตัว หิ่งห้อยชอบกินน้ำหวานจากเกสรดอกไม้และไม่มีพิษภัยใด ๆ ชีวิตของหิ่งห้อยค่อนข้างสั้นอยู่ได้นานประมาณ 2 เดือน เท่านั้น

หิ่งห้อยที่เราเห็นบินว่อนตามพุ่มไม้ มักเป็นหิ่งห้อยตัวผู้ ส่วนหิ่งห้อยตัวเมียนั้นชอบเกาะนิ่งตามกิ่งไม้และใบไม้ นักชีววิทยาได้ พบว่า หิ่งห้อยใช้แสงกะพริบในการสื่อสารกับเพศตรงกันข้าม เพื่อบอกความพร้อมในการสืบพันธุ์และตำแหน่งที่มันอยู่ โดยตัวผู้จะกะพริบแสงก่อน หากตัวเมียเห็นแสง เห็นลีลาการกะพริบ หรือเห็นความถี่ในการส่งสัญญาณ และมันพอใจ มันก็จะส่งสัญญาณตอบเพื่อให้ตัวผู้รู้และสามารถบินไปหามันได้ถูก นักชีววิทยายังได้พบอีกว่า หิ่งห้อยต่างชนิดกัน จะมีวิธีส่งแสงสื่อสารที่ไม่เหมือนกัน เช่น กะพริบแสงเร็วช้าต่างกัน นอกจากนี้แสงที่เปล่งออกมา ก็อาจเปลี่ยนสีได้ตามเทศะที่มันอยู่

อนึ่ง นักชีววิทยาเรียกแสงหิ่งห้อยว่า แสงเย็น (Cold Light) ทั้งนี้เพราะกระบวนการปลดปล่อยแสงจากตัวหิ่งห้อยให้ความร้อนไม่มาก ตามปกติหลอดไฟทั่วไปเวลารับกระแสไฟฟ้า มันจะแปลง 90% ของพลังงานไฟฟ้าที่ได้รับเป็นความร้อนและแปลงพลังงาน 10% ที่เหลือเป็นแสงสว่าง ดังนั้น เวลาเราเปิดทิ้งนาน ๆ หลอดไฟจึงร้อน แต่ในกรณีหิ่งห้อยมันแปลง 90% ของพลังงานเคมีในร่างกายเป็นแสง และพลังงาน 10% ที่เหลือเป็นพลังงานความร้อน ดังนั้น อุณหภูมิของตัวหิ่งห้อยจึงไม่สูง นอกจากนี้ หิ่งห้อยก็เชื่อว่ากะพริบแสงตลอดเวลา ในยามกลางวันมันจะไม่กะพริบแสงเลย แต่เมื่อถึงเวลาโพล้เพล้มันก็จะเริ่ม ไซว์ตัว และมันจะกระทำกิจกรรมกะพริบแสงทุก 24 ชั่วโมง เสมือนมันมีนาฬิกาใจในตัว เพราะเวลาเรานำหิ่งห้อยมาขังในห้องมืดที่แสงสว่างไม่สามารถเล็ดลอดเข้ามาได้เลย เราก็จะเห็นว่าในทุก 24 ชั่วโมง มันจะกะพริบแสง ทั้ง ๆ ที่มันไม่รู้เลยว่าขณะนั้นเป็นเวลาอะไร

นักเคมีได้ศึกษาพบว่า เวลาเอาโปรตีน Luciferase เป็นตัวเร่งปฏิกิริยาระหว่างสารอินทรีย์ Luciferin (Luciferin เป็นคำละติน แปลว่า การนำแสง) กับออกซิเจน โดยมี Adenosine Triphosphate

และ Magnesium Ion ช่วย จะมีแสงลักษณะเดียวกับแสงหิ่งห้อยเกิดขึ้น ดังนั้น เขาจึงสรุปว่า การลุกไหม้ไม่สามารถบังเกิดได้ ถ้าไม่มีออกซิเจนชนิดใด แสงหิ่งห้อยก็ไม่มีเช่นกัน ถ้าร่างกายมันขาดออกซิเจน ในการอธิบายเหตุผลว่าหิ่งห้อยสามารถแสดงแสงสามัคคีได้เพราะเหตุใดนั้น นักชีววิทยาได้ตั้งข้อสังเกตว่า โลกนี้มีสัตว์เพียงไม่กี่ชนิดที่สามารถแสดงกิจกรรมเข้าจังหวะได้ เช่น คนเดินสวนสนามหรือลีลาศได้ ปลาที่ว่ายน้ำเป็นฝูงก็สามารถกลับทิศการว่ายน้ำได้อย่างกะทันหันพร้อมกันทุกตัว แต่ก็ทำได้ชั่วคราว มันไม่สามารถทำอย่างต่อเนื่องได้เป็นชั่วโมง เช่นหิ่งห้อย

S.H. Strogatz แห่ง Massachusetts Institute of Technology ในสหรัฐอเมริกาได้สังเกตเห็นว่า เวลาหิ่งห้อยบินโดดเดี่ยว หิ่งห้อยแต่ละตัวจะมีจังหวะการกะพริบแสงที่แตกต่างกัน แต่พอมันบินเข้าใกล้กัน หิ่งห้อยทุกตัวจะปรับจังหวะการกะพริบแสงจนมันทุกตัวกะพริบแสงด้วยความถี่เดียวกัน Strogatz คิดว่า หิ่งห้อยเป็นสัตว์สังคมที่รู้จักปรับตัวให้มีพฤติกรรมเดียวกัน

ตามปกติเวลาเห็นหิ่งห้อย ชาวบ้านมักรู่ว่านั่นคือ สัญญาณบอกการมาเยือนของหน้าร้อน และชาวบ้านยังรู้อีกว่า เวลาที่ดีที่สุดในการดูหิ่งห้อย คือ ยามโพล้เพล้หลังพระอาทิตย์ตกเล็กน้อย และถ้าเป็นคืนข้างแรม แสงหิ่งห้อยจะสุกใสที่สุด ส่วนสถานที่ดูก็มีหลายที่ เช่น ที่บ้านแสมชาย หมู่ 9 ตำบลบางครก อำเภอบ้านแหลม จังหวัดเพชรบุรี เพราะที่นั่นมีป่าลำพูให้หิ่งห้อยมาชุมนุมมากมาย หรือที่บ้านอัมพวา ตำบลเมืองใหม่ จังหวัดสมุทรสงคราม ตามริมฝั่งแม่น้ำแม่กลองก็มีคอนเสิร์ตแสงหิ่งห้อยเช่นกัน (สุทัศน์ ยกส้าน, 2545)

สมหมาย ชื่นราม และอรุณ ลีวานิช (2543, 276) กล่าวถึงหิ่งห้อยว่า หิ่งห้อยบางชนิดอาศัยอยู่บริเวณน้ำจืด บางชนิดอยู่ในบริเวณน้ำกร่อย และบางชนิดอยู่บนดิน มีการเจริญเติบโตแบบสมบูรณ์ คือ มีระยะไข่ หนอน คักเค้ และตัวเต็มวัย ระยะต่าง ๆ ของหิ่งห้อยมีแสงยกเว้นระยะไข่ ตัวผู้มีปีกขนาดเล็กกว่าตัวเมีย ส่วนตัวเมียมีรูปร่างหลายแบบ มีทั้งชนิดมีปีกสมบูรณ์ บางชนิดมีปีกสั้น บางชนิดไม่มีปีกแต่มีรูปร่างเหมือนหนอน ตัวผู้ให้แสงจางกว่าตัวเมีย เนื่องจากตัวผู้มีปล้องให้แสง 2 ปล้อง คือ ปล้องที่ 5 และ 6 ส่วนตัวเมียมีเพียงปล้องเดียวที่เรืองแสง คือ ปล้องที่ 5 นับวันหิ่งห้อยจะหายได้ยากในเขตสังคมเมืองหรือแม้แต่ในเขตพื้นที่ชนบทที่สภาพธรรมชาติเปลี่ยนแปลงไป เนื่องจากมีการตัดไม้ทำลายป่า สิ่งแวดล้อมอยู่ในสภาพเสื่อมโทรม น้ำเน่าเสีย พืชน้ำอาศัยอยู่ไม่ได้ หอยที่เป็นอาหารของหิ่งห้อยก็อยู่ไม่ได้ด้วย หิ่งห้อยจึงหดหายไปจากห้วย หนอง คลอง บึง ที่เคยเห็นในอดีต เนื่องจากสภาพธรรมชาติไม่เอื้ออำนวยกับการดำรงชีพของมัน ปัจจุบันมีหลายประเทศที่ประสบความสำเร็จในด้านการท่องเที่ยวเชิงอนุรักษ์เกี่ยวกับการชมหิ่งห้อยในยามค่ำคืน เช่น ประเทศญี่ปุ่น มาเลเซีย ประเทศไทย ก็พอมิแหล่งชมหิ่งห้อยอยู่บ้าง เช่น ที่ตำบลปลายโพงพง อำเภอบ้านแหลม จังหวัดสมุทรสงคราม แต่ปริมาณหิ่งห้อยหนาแน่นเป็นบางจุดไม่ต่อเนื่องกัน จึงไม่งดงามเท่าที่ควร จากการสำรวจและรวบรวมของ

สมหมาย และองุ่น (2541) พบว่า ริมฝั่งแม่น้ำท่าจีน จังหวัดสมุทรสาครและจังหวัดสมุทรสงคราม พบหิ่งห้อย *P. malaccae* ในปริมาณที่มากกว่า *P. valida* หิ่งห้อย *P. malaccae* มีลักษณะเด่น คือ มีพฤติกรรมที่เกาะกันเป็นกลุ่มบนต้นไม้ และกระพริบแสงพร้อมกัน ดูสวยงามมากเหมาะสมอย่างยิ่งที่จะอนุรักษ์ไว้ให้มีจำนวนมากเพื่อการท่องเที่ยวในเชิงอนุรักษ์ ปัญหาสำคัญที่ยังไม่ประสบความสำเร็จเป็นเพราะคนส่วนใหญ่ไม่ให้ความสำคัญของการอนุรักษ์หิ่งห้อย ในด้านวิชาการเกี่ยวกับหิ่งห้อยในเมืองไทยมี ผู้ศึกษาน้อยมาก เพิ่งจะมีการวิจัยกันอย่างจริงจัง เมื่อทรงมีพระราชเสาวนีย์ของสมเด็จพระนางเจ้าสิริกิติ์พระบรมราชินีนาถ เกี่ยวกับความสัมพันธ์ของพันธุ์ไม้ป่ากับหิ่งห้อย โครงการ “การศึกษาความหลากหลายและนิเวศวิทยาของหิ่งห้อยในประเทศไทย” จึงเกิดขึ้นโดยอยู่ในความรับผิดชอบของนักกีฏวิทยาหลายสถาบัน เมื่อ 4-5 ปี ที่ผ่านมา นอกจากนี้ยังมียังมีหน่วยงานต่าง ๆ ที่เข้าร่วมโครงการอันเนื่องมาจากพระราชดำริ ศึกษาความหลากหลายและนิเวศวิทยาของหิ่งห้อยในภาคต่าง ๆ ของประเทศไทย อย่างไรก็ตามหิ่งห้อย *P. malaccae* เป็นหิ่งห้อยชนิดที่น่าสนใจ สมควรอนุรักษ์ให้เป็นแหล่งศึกษาธรรมชาติวิทยา หรือเป็นแหล่งท่องเที่ยวของประเทศไทยในอนาคต

กล่าวโดยสรุป หิ่งห้อย หรือหิ่งถ่วง หรือถ่วงดับ เป็นแมลงมหัศจรรย์ชนิดหนึ่งของโลก ในประเทศไทยมีประมาณ 100 ชนิด ที่จังหวัดสมุทรสงครามพบหิ่งห้อย *P. malaccae* ที่มีลักษณะเด่น คือ มีพฤติกรรมที่เกาะกันเป็นกลุ่มบนต้นไม้และกระพริบแสงพร้อมกัน ดูสวยงามมาก เหมาะอย่างยิ่งที่จะอนุรักษ์ไว้ให้มีจำนวนมากเพื่อการท่องเที่ยวในเชิงอนุรักษ์ หิ่งห้อยเกิดจากไข่และจะเป็นตัวหนอนขนาดเล็ก ชีวิตตัวอ่อนของหิ่งห้อยขึ้นอยู่กับคุณภาพของน้ำ ถ้าน้ำเสีย ในน้ำมีสารพิษตัวอ่อนของหิ่งห้อยจะตาย และจะทำให้ปริมาณของหิ่งห้อยลดน้อยลง และในที่สุดจะสูญพันธุ์ไป

4. งานวิจัยที่เกี่ยวข้อง

จากการสืบค้นผลงานวิจัย พบว่า ยังไม่มีผู้ศึกษาโดยตรงเกี่ยวกับการจัดการผลกระทบของการท่องเที่ยวชมหิ่งห้อย คณะผู้วิจัยจึงนำเสนองานวิจัยที่ศึกษาเกี่ยวกับการท่องเที่ยวเชิงอนุรักษ์ และผลกระทบของการท่องเที่ยวที่มีต่อชุมชนที่เกี่ยวข้องกับการศึกษาครั้งนี้

สนธิกาญจน์ วิโสจสงคราม (2543) ได้ศึกษาการจัดการและผลกระทบจากการจัดการป่าชุมชน “ป่าซำน้ำธารคีรี” ของชาวบ้านบ้านต้นหยงมูลง ตำบลธารคีรี อำเภอสะบ้าย้อย จังหวัดสงขลา โดยมุ่งศึกษาเกี่ยวกับการจัดการป่าชุมชนและผลกระทบจากการจัดการป่าชุมชน ผลการศึกษาค้นคว้าสรุปได้ ดังนี้ การจัดการป่าชุมชนของชาวบ้านต้นหยงมูลง ประกอบด้วยกิจกรรมที่สำคัญ 3 ประการ คือ ด้านการวางแผนจัดการป่าชุมชน ได้แก่ การสร้างความสำนึกและความรู้เกี่ยวกับป่าชุมชน การจัดการพื้นที่เพื่อเป็นป่าชุมชน การจัดตั้งองค์กรเกี่ยวกับป่าชุมชน

การจำแนกเขตต่าง ๆ ในป่าชุมชน การทำแนวเขตป่าและแนวกันไฟ การจัดตั้งกองทุนป่าชุมชน การสร้างสิ่งอำนวยความสะดวกเกี่ยวกับป่าชุมชน และการจัดให้เป็นแหล่งท่องเที่ยวเชิงอนุรักษ์ ด้านการจัดสรรผลประโยชน์แก่ชุมชน ได้แก่ การใช้ประโยชน์จากไม้ใช้สอย การใช้ประโยชน์จากการเก็บหาของป่าและสมุนไพร และการใช้ประโยชน์จากแหล่งน้ำเพื่ออุปโภคและบริโภค ด้านการควบคุมบังคับใช้ตามระเบียบของชุมชน ได้แก่ การควบคุมโดยใช้ความเชื่อหรือจารีตประเพณี การควบคุมโดยใช้บทบาทของผู้นำชุมชน การควบคุมโดยใช้กระบวนการมีส่วนร่วมของชาวบ้านในชุมชน และการควบคุมโดยใช้องค์กรชาวบ้าน ผลกระทบจากการจัดการป่าชุมชน ประกอบด้วยผลกระทบ 3 ด้าน คือ เศรษฐกิจ ได้แก่ การสนับสนุนอาชีพหลักในชุมชน การทำให้เกิดอาชีพเสริม และเกิดแหล่งอาหารตามธรรมชาติ ด้านสังคมและวัฒนธรรม ได้แก่ ทำให้เกิดผู้นำ ทำให้ชุมชนเข้มแข็ง มีสาธารณประโยชน์เพิ่มขึ้น เกิดการถ่ายทอดการเรียนรู้เรื่องป่า เกิดองค์กรชาวบ้าน ลดความขัดแย้งในชุมชนและทำให้เกิดจารีตประเพณีการจัดการป่าชุมชน ด้านสิ่งแวดล้อมตามธรรมชาติ ได้แก่ ทำให้ป่าฟื้นสภาพเร็ว มีแหล่งน้ำใช้ตลอดปี และทำให้อุณหภูมิอากาศชุ่มชื้น

กอบกุล ศรีวงศ์เจริญ (2544) ศึกษาความพร้อมของประชาชนในท้องถิ่นที่มีต่อการท่องเที่ยวอย่างยั่งยืน โดยอาศัยหลักการการท่องเที่ยวอย่างยั่งยืนที่ดัดแปลงมาจาก The World Wide Fund for Nature (WWF) เป็นแนวทางในการศึกษาความพร้อม จากกลุ่มตัวอย่างประชาชนในท้องถิ่นทั้งที่เกี่ยวข้องและไม่เกี่ยวข้องกับการท่องเที่ยว รวมทั้งบุคคลภายนอกที่มีความเกี่ยวข้องกับการท่องเที่ยวในตลาดน้ำท่าคา ผลการศึกษาพบว่า ประชาชนในท้องถิ่นมีความพร้อมในการท่องเที่ยวอย่างยั่งยืนด้วยศักยภาพของชุมชนเอง ไม่ว่าจะเป็นการดำเนินชีวิตของชาวบ้าน และประเพณีและวัฒนธรรมต่าง ๆ ที่สืบทอดกันมา ล้วนแต่เป็นสิ่งที่นักท่องเที่ยวต้องการเข้ามาสัมผัสและพบเห็น ดังนั้น การที่ชาวบ้านสามารถเก็บรักษาวิถีชีวิตดั้งเดิมของตนเองได้มากเท่าไร ชาวบ้านก็จะเก็บเกี่ยวผลประโยชน์จากการท่องเที่ยวได้นานเท่านั้น ข้อเสนอแนะ 1) ส่งเสริม และสนับสนุนให้คนรุ่นหลัง ได้ใช้แนวทางการท่องเที่ยวอย่างยั่งยืนมาปรับใช้ในชุมชนของตนเอง 2) ส่งเสริมกิจกรรมการท่องเที่ยวภายในชุมชน ให้เป็นรูปแบบมากยิ่งขึ้น 3) บุคคลภายนอกที่เกี่ยวข้องควรมีส่วนช่วยในการสนับสนุน และเผยแพร่การอนุรักษ์ประเพณี วัฒนธรรม รวมถึงสิ่งแวดล้อมของชุมชนสู่สาธารณชน เพื่อนำไปสู่การท่องเที่ยวที่ยั่งยืนต่อไป

ญาณิศา วัฒนค่านวน (2545) ศึกษาทักษะและแนวทางการพัฒนาทักษะ แรงงานในการจัดการท่องเที่ยวชุมชนทั้งในระดับชุมชน และครัวเรือนตำบลปลายโพรงพาง จังหวัดสมุทรสงคราม พบว่า วิธีการเกิดขึ้นของการจัดการท่องเที่ยวชุมชนของหมู่บ้านทรงไทย ปลายโพรงพางเริ่มต้นด้วยผู้มีบทบาทเด่นในการกำหนดทิศทาง การดำเนินงานในรูปแบบของ ชมรมอนุรักษ์หมู่บ้าน

ท่องเที่ยวก็คือผู้นำตามธรรมชาติซึ่งเป็นบุคคลที่ชุมชนให้การยอมรับนับถือและศรัทธา สำหรับทักษะแรงงานที่พบเป็นทักษะที่เกิดจากการประสานทักษะที่มีอยู่แต่ดั้งเดิม เช่น ทักษะการจัดการอาหาร ทักษะการจัดการบ้านพัก เป็นต้น เข้ากับการเปิดรับทักษะใหม่ๆ ในการบริหารจัดการ เช่น ทักษะการประชาสัมพันธ์ และสร้างเครือข่าย ทักษะการต่อรอง ทักษะการจัดสรรผลประโยชน์ เป็นต้น แล้วนำทักษะที่เป็นทุนดั้งเดิม และทักษะในการบริหารจัดการมาพัฒนาปรับปรุงให้เอื้อประโยชน์เหมาะสมต่อการจัดการท่องเที่ยว

ศุภวรรณ โพธิ์นาค (2545) ได้ศึกษาถึงผลกระทบของการท่องเที่ยวต่อวิถีชีวิตของชุมชน เพื่อดูความเปลี่ยนแปลงของชุมชนที่มีผลมาจากการท่องเที่ยว โดยเฉพาะทางด้าน การประกอบอาชีพ สภาพทางเศรษฐกิจ สังคมและวัฒนธรรมที่เปลี่ยนแปลงไป รวมถึงผลกระทบทางด้านสิ่งแวดล้อมของชุมชนที่เกิดจากการท่องเที่ยวด้วย เพื่อให้ทราบถึงผลกระทบทั้งด้านบวก และด้านลบของการท่องเที่ยวที่มีต่อชุมชนในเชิงลึก จากการศึกษาพบว่า การท่องเที่ยวที่เป็นมาในอดีตและในรูปแบบที่เป็นอยู่ในปัจจุบันของเกาะล้าน ได้ก่อให้เกิดผลกระทบทั้งทางด้านบวกและด้านลบต่อวิถีชีวิตของคนไทยในชุมชน ด้านบวก คือ การท่องเที่ยวทำให้มีความหลากหลายของทางเลือกในการประกอบอาชีพมากขึ้น และก่อให้เกิดรายได้แก่ครัวเรือนและชุมชนมากขึ้นซึ่งเป็นทางเลือกนอกเหนือจากการทำประมงชายฝั่ง ดังนั้น หากชุมชนสามารถรักษาสภาพแวดล้อมและทรัพยากรธรรมชาติได้แก่ หาดทรายและแนวปะการังใต้น้ำให้รอดพ้นจากผลกระทบที่มาจากขยะและน้ำเสียจากชุมชน ยังทำให้เป็นที่ดึงดูดนักท่องเที่ยวให้เข้ามาท่องเที่ยวได้และสามารถรักษาบริการที่ดีไว้ได้ก็จะทำให้การท่องเที่ยวมีความยั่งยืนอยู่ต่อไป ในส่วนด้านลบ คือ จำนวนแรงงานต่างถิ่นที่เข้ามาในชุมชน อาจก่อให้เกิดปัญหาความขัดแย้ง การแก่งแย่ง คือ การมีส่วนร่วมของคนในชุมชนในการสอดส่องดูแลพฤติกรรม และการสร้างจิตสำนึกในการเป็นเจ้าของดูแลชุมชน ส่วนปัญหาใหญ่อีกปัญหาหนึ่งคือ เรื่องขยะ และน้ำเสีย ที่มาจากนักท่องเที่ยว เนื่องจากยังไม่มีจัดการและวางแผนจากทางภาครัฐ และภาคประชาชนกลุ่มผู้มีส่วนได้เสีย ข้อเสนอแนะที่ได้จากการศึกษาครั้งนี้ แบ่งเป็น 2 ส่วน คือ ในระดับนโยบายควร จะมีการสำรวจติดตามและเฝ้าระวังคุณภาพสิ่งแวดล้อม โดยความร่วมมือกันระหว่างภาครัฐ เอกชนและประชาชนในชุมชน เพื่อหาแนวทางในการกำหนดรูปแบบกิจกรรมการท่องเที่ยวที่เหมาะสมกับสภาพแวดล้อมและทรัพยากรธรรมชาติทั้งชายหาดและใต้ทะเล มีการกำหนดยุทธศาสตร์ของแผนหลักไว้ และออกแผนรองรับปรับตามสถานการณ์

บทที่ 3

วิธีดำเนินการวิจัย

การวิจัยครั้งนี้ใช้ระเบียบวิธีวิจัยเชิงคุณภาพ โดยมีวัตถุประสงค์เพื่ออธิบายผลกระทบที่เกิดจากการล่องเรือชมหิ่งห้อยที่ทำให้เกิดผลกระทบต่อชุมชน รวมทั้งควรมีส่วนร่วมของประชาชน ตลอดจนอัมพวาในการจัดการผลกระทบดังกล่าว มีวิธีดำเนินการวิจัย ดังนี้

1. ผู้ให้ข้อมูลหลัก และการคัดเลือกผู้ให้ข้อมูล
2. เครื่องมือที่ใช้ในการวิจัย
3. การเก็บรวบรวมข้อมูลภาคสนาม
ระยะที่ 1 การสำรวจชุมชนที่ทำการศึกษา
ระยะที่ 2 การเข้าสู่ชุมชน
ระยะที่ 3 การเก็บรวบรวมข้อมูล
4. เทคนิคที่ใช้ในการเก็บรวบรวมข้อมูล
5. การวิเคราะห์ข้อมูล

1. ผู้ให้ข้อมูลหลักและการคัดเลือกผู้ให้ข้อมูล

การคัดเลือกผู้ให้ข้อมูลที่สามารให้ข้อมูลในระดับลึกได้ คณะผู้วิจัยได้ศึกษาข้อมูลเบื้องต้นจากการสอบถามเจ้าของท่าเรือที่ให้บริการล่องเรือชมหิ่งห้อยเป็นรายแรก เนื่องจากมีความคุ้นเคยจากการแนะนำของคนในพื้นที่ รวมทั้งคณะผู้วิจัยได้ใช้บริการเช่าเหมาเรือในการสำรวจพื้นที่โดยเจ้าของท่าเรือได้แนะนำผู้ที่สามารถให้ข้อมูลระดับลึก เกี่ยวกับบริบทของชุมชนตลอดจนการท่องเที่ยวของชุมชนได้ การคัดเลือกผู้ให้ข้อมูลจึงเป็นการเลือกอย่างเฉพาะเจาะจงโดยใช้วิธีการ Snowball Technique ซึ่งผู้ให้ข้อมูลหลักในครั้งนี้ ประกอบด้วย ชาวบ้าน ผู้รู้เกี่ยวกับบริบทของชุมชน ผู้บริหารและครูในโรงเรียน ผู้นำชุมชน ผู้บริหารองค์กรปกครองส่วนท้องถิ่น และผู้ให้บริการล่องเรือชมหิ่งห้อย ซึ่งภายหลังจากการเก็บรวบรวมข้อมูลจนกระทั่งข้อมูลคงที่และไม่มีการเปลี่ยนแปลงแล้ว รวมผู้ให้ข้อมูลทั้งสิ้น 28 คน

2. เครื่องมือที่ใช้ในการวิจัย

ในการศึกษาครั้งนี้ใช้เครื่องมือในการเก็บรวบรวมข้อมูล ดังต่อไปนี้

1. แบบบันทึกการสังเกต
2. แนวคำถามในการสัมภาษณ์
3. แนวคำถามในการจัดสนทนากลุ่ม
4. เครื่องบันทึกเสียง กล้องถ่ายภาพ

3. การเก็บรวบรวมข้อมูลภาคสนาม

เนื่องจากการศึกษาที่มีผู้วิจัยเป็นเครื่องมือในการเก็บรวบรวมข้อมูลโดยตรงและเพื่อให้สามารถเข้าถึงข้อมูลได้อย่างแท้จริง คณะผู้วิจัยจึงมีการเตรียมตัวเพื่อการเข้าถึงข้อมูล และเก็บรวบรวมข้อมูลภาคสนามเป็นระยะ ๆ ดังนี้

ระยะที่ 1 การสำรวจชุมชนที่ทำการศึกษา

ชุมชนที่เป็นเส้นทางท่องเที่ยวเชิงห้อยในจังหวัดสมุทรสงครามมีหลายแห่ง ทั้งนี้จากการสอบถามโดยตรงจากคนพื้นที่และการสำรวจเส้นทางชมห้อย พบว่า เส้นทางหลักที่มีการให้บริการท่องเที่ยวเชิงห้อยแก่นักท่องเที่ยวอย่างต่อเนื่องและได้รับความนิยม รวมทั้งเป็นเส้นทางที่ชาวบ้านที่อาศัยอยู่ริมคลองมีส่วนเกี่ยวข้องในการอนุรักษ์สภาพแวดล้อมอย่างมาก คือ เส้นทางคลองอัมพวาเชื่อมต่อกองคลองผีหลอก ซึ่งเป็นเขตติดต่อกันระหว่างอำเภออัมพวา และอำเภอเมือง ส่วนตำบลที่เป็นจุดหลักในการชมห้อยส่วนใหญ่ขึ้นอยู่กับตำบลบ้านปรก การสำรวจครั้งนี้พบว่ามีความสำคัญและมีประโยชน์มาก เพราะทำให้ทราบข้อมูลเบื้องต้นนำไปสู่การรวบรวมข้อมูลต่อไป

ระยะที่ 2 การเข้าสู่ชุมชน

เนื่องจากชุมชนคลองอัมพวาเป็นเส้นทางท่องเที่ยวเชิงล่องเรือชมห้อยที่ได้รับความนิยมมากที่สุด และเป็นเส้นทางที่เชื่อมโยงกันหลายตำบล หลายคลอง ดังนั้น คณะผู้วิจัยจึงได้ทำการสำรวจเส้นทางพร้อมกับศึกษาสภาพของชุมชนทั้งในช่วงกลางวัน และล่องเรือชมห้อยในช่วงกลางคืนในเส้นทางที่ทำการศึกษา รวมทั้งการหาสถานที่ที่คณะผู้วิจัยพักอาศัยในช่วงที่เก็บรวบรวมข้อมูล โดยมีคนพื้นที่ซึ่งเป็นชาวจังหวัดสมุทรสงคราม โดยกำเนิดเป็นผู้แนะนำและสร้างความรู้จักกับผู้นำชุมชน เจ้าของท่าเรือและผู้ให้ข้อมูลหลักที่สำคัญ

ระยะที่ 3 การเก็บรวบรวมข้อมูล

ภายหลังจากการสำรวจสภาพชุมชน การทำความรู้จักกับคนในชุมชนและผู้ให้ข้อมูลหลักเรียบร้อยแล้ว คณะผู้วิจัยจึงเริ่มทำการเก็บรวบรวมข้อมูล ดังนี้

1. การสัมภาษณ์เชิงลึกชาวบ้านที่อาศัยบริเวณคลองอัมพวา ที่เป็นเส้นทางคลองเรือม หึ่งห้อยและได้รับผลกระทบจากการล่องเรือโดยตรง พร้อมทั้งทำการสังเกตจดบันทึกสภาพแวดล้อมของบ้านเรือนตลอดเส้นทางคลองเรือ
2. สัมภาษณ์เชิงลึกผู้นำชุมชนเกี่ยวกับบริบทและความเป็นมาของชุมชน
3. สัมภาษณ์เชิงลึกผู้บริหารและครูในโรงเรียนเกี่ยวกับการสร้างความตระหนักในการอนุรักษ์สิ่งแวดล้อม
4. สัมภาษณ์เชิงลึกผู้ให้บริการล่องเรือมหึ่งห้อย
5. สัมภาษณ์เชิงลึกผู้บริหารองค์กรปกครองส่วนท้องถิ่น
6. สัมภาษณ์แบบไม่เป็นทางการคนจับเรือ
7. การจัดสนทนากลุ่มผู้นำกลุ่มต่าง ๆ ที่มีส่วนร่วมในการจัดการผลกระทบจากการท่องเที่ยวหึ่งห้อย

4. เทคนิคที่ใช้ในการเก็บรวบรวมข้อมูล

เพื่อให้ได้ข้อมูลจากคนในชุมชนอย่างละเอียด และครบถ้วนเกี่ยวกับการมีส่วนร่วมในการจัดการผลกระทบจากการท่องเที่ยวหึ่งห้อย ตามวัตถุประสงค์ของการวิจัยและปัญหาในการวิจัย ผู้วิจัยจึงใช้วิธีการในการศึกษารวบรวมข้อมูล 3 วิธีการหลัก คือ การสัมภาษณ์เชิงลึก (In-Depth Interview) การจัดกลุ่มสนทนา (Focus group discussion) และวิธีการสังเกตและจดบันทึก (Observation and Filed Note) ซึ่งมีรายละเอียดของการดำเนินการ ดังนี้

1. การสัมภาษณ์ (Interview)

- การสัมภาษณ์เชิงลึก โดยมีการเตรียมการ นัดหมายผู้ให้สัมภาษณ์ โดยใช้แนวคำถามประกอบการสัมภาษณ์ ผู้วิจัยใช้การบันทึกเสียงและการจดบันทึก
- การสัมภาษณ์แบบไม่เป็นทางการในรูปแบบของการพบปะ พูดคุยสอบถามข้อมูล โดยไม่มีแนวคำถามประกอบการสัมภาษณ์และผู้วิจัยใช้การจดบันทึก

2. การสังเกต

- การสังเกตแบบมีส่วนร่วมในการล่องเรือมหึ่งห้อย เพื่อสังเกตพฤติกรรมของนักท่องเที่ยวขณะชมหึ่งห้อย
- การสังเกตแบบไม่มีส่วนร่วมในสถานการณ์ต่าง ๆ

3. การสนทนากลุ่ม (Focus Group Discussion)

เพื่อศึกษาแนวคิด วิธีการจัดการกับผลกระทบจากการท่องเที่ยวหึ่งห้อย การดูแลสภาพแวดล้อมของชุมชนและระบบนิเวศหึ่งห้อย กลุ่มผู้ให้ข้อมูล คือ ผู้นำชุมชน ผู้บริหาร

โรงเรียน ผู้ให้บริการล่องเรือชมหิ้งห้อยและผู้บริหารองค์กรปกครองส่วนท้องถิ่น โดยจัดการสนทนากลุ่ม จำนวน 7 คน มีผู้ดำเนินการสนทนา (Moderator) เป็นผู้จุดประเด็นในการสนทนา ชักจูงให้กลุ่มเกิดแนวคิดและแสดงความคิดเห็นในประเด็นต่าง ๆ ที่กำหนดไว้

5. การวิเคราะห์ข้อมูล

จัดแยกข้อมูลที่ประมวลมาได้ให้เป็นหมวดหมู่ ช่วงที่เก็บข้อมูลคณะผู้วิจัยใช้เวลาวิเคราะห์ข้อมูลที่ได้อีกพร้อม ๆ กัน แล้วนำผลที่ได้มาใช้ปรับแนวความคิด ตรวจสอบความถูกต้องของข้อมูลหรือปรับยุทธวิธีเก็บข้อมูลใหม่เพื่อให้ครอบคลุมข้อมูลในสนามอย่างครบถ้วน

ทั้งนี้ การวิเคราะห์ข้อมูลประกอบด้วย การลดทอนข้อมูล (Data Reduction) การแสดงผลข้อมูล (Data Display) และการสร้างข้อสรุปและยืนยันผลสรุป (Conclusion and Verification) (นิศา ชูโต, 2548)

บทที่ 4

ผลการวิจัย

การศึกษาเรื่อง การมีส่วนร่วมของประชาชนในการจัดการผลกระทบจากการท่องเที่ยวชมหิ่งห้อย กรณีศึกษาคลองอัมพวา จังหวัดสมุทรสงคราม มีวัตถุประสงค์เพื่ออธิบายลักษณะผลกระทบจากการท่องเที่ยวชมหิ่งห้อยที่มีต่อชุมชน กระบวนการมีส่วนร่วมของประชาชนในการจัดการผลกระทบจากการท่องเที่ยวชมหิ่งห้อย วิเคราะห์ปัจจัยและเงื่อนไขการมีส่วนร่วมของประชาชนในการจัดการผลกระทบจากการท่องเที่ยวชมหิ่งห้อย จากการนำข้อมูลมาวิเคราะห์และเชื่อมโยงตามข้อเท็จจริง สามารถนำเสนอผลการศึกษาในแต่ละประเด็นตามลำดับ ดังต่อไปนี้

1. ลักษณะของชุมชน
 - 1.1 สภาพทางสังคมของชุมชน
 - 1.2 การท่องเที่ยวในชุมชน
2. ลักษณะผลกระทบจากการท่องเที่ยวชมหิ่งห้อยที่มีต่อชุมชน
3. กระบวนการมีส่วนร่วมของประชาชนในการจัดการผลกระทบจากการท่องเที่ยวชมหิ่งห้อย
 - 3.1 การนำเสนอปัญหา การหาแนวทางมาตรการร่วมกัน
 - 3.2 ความร่วมมือในการดำเนินกิจกรรม
 - 3.3 การให้ผลประโยชน์ในรูปแบบต่าง ๆ
 - 3.4 ผลการดำเนินการ
4. ปัจจัยและเงื่อนไขการมีส่วนร่วมของประชาชนในการจัดการผลกระทบจากการท่องเที่ยวชมหิ่งห้อย

ผลการวิจัย

1. ลักษณะของชุมชน

การศึกษาการมีส่วนร่วมของประชาชนในการจัดการผลกระทบจากการท่องเที่ยวชมหิ่งห้อยครั้งนี้ พื้นที่ที่ทำการศึกษา คือ คลองอัมพวาที่เชื่อมต่อคลองผีหลอก เขตติดต่ออำเภออัมพวาและอำเภอเมือง จังหวัดสมุทรสงคราม ซึ่งเป็นเส้นทางหลักในการล่องเรือชมหิ่งห้อยของจังหวัด และเป็นพื้นที่ที่ได้รับผลกระทบจากกิจกรรมการล่องเรือชมหิ่งห้อยมากที่สุด

1.1 สภาพทางสังคมของชุมชน

คลองอัมพวาเป็นคลองสำคัญคลองหนึ่งที่เชื่อมต่อกับแม่น้ำแม่กลอง ประชาชนส่วนใหญ่มีอาชีพเกษตรกรรมสวนผสม สองฝั่งคลองอัมพวาเต็มไปด้วยสวนผลไม้ ต้นจาก ต้นฝ้ายทะเล โดยเฉพาะต้นลำพูจะมีให้เห็นค่อนข้างมาก ที่พักอาศัยยังคงเป็นบ้านเรือนไม้ เรือนไทยที่แวดล้อมไปด้วยต้นไม้สร้างความร่มรื่น บ้านเรือนที่ปลูกสร้างเกือบทุกหลังหันหน้าบ้านเข้าหาคลองเพื่อใช้ประโยชน์ในการอุปโภคบริโภคและการคมนาคม ซึ่งในสมัยก่อนคนในชุมชนใช้เรือในการเดินทาง ต่อมาเมื่อมีการสร้างถนนซึ่งส่วนใหญ่จะตัดผ่านสวนหลังบ้าน การคมนาคมทางน้ำจึงได้ลดบทบาทลง แต่ถึงกระนั้นพื้นที่บริเวณริมน้ำยังมีการเปลี่ยนแปลงไม่มากนัก โดยจะเห็นได้จากองค์ประกอบทางด้านสถาปัตยกรรมหลายอย่างที่เป็นเอกลักษณ์เฉพาะของชุมชนริมน้ำดั้งเดิม บ้านพักอาศัย ส่วนใหญ่คงความเป็นเอกลักษณ์ของเรือนไม้ในอดีต และยังคงรักษาคุณค่าทั้งด้านประวัติศาสตร์และด้านสถาปัตยกรรมที่งดงามของชุมชนริมน้ำ นับเป็นมรดกทางวัฒนธรรมที่ทรงคุณค่าอย่างยิ่งของชุมชน

ส่วนตลาดน้ำอัมพวา ซึ่งเป็นจุดเริ่มต้นของเส้นทางท่องเที่ยวเรือชมหิ่งห้อย การตั้งบ้านเรือนจะขนานไปกับคลองโดยหันหน้าบ้านเข้าหาคลอง ลักษณะทั่วไปเป็นบ้านเรือนแถวเก่าที่สร้างติดกันหรือต่อเนื่องกันเป็นแนวยาวตลอดแนวลำคลอง ซึ่งเป็นเอกลักษณ์ของเรือนแถวไม้ริมน้ำดั้งเดิม ที่นิยมสร้างกันในอดีต ลักษณะทางสถาปัตยกรรมเป็นเรือนแถวไม้ชั้นเดียว หลังคามีทั้งที่เป็นทรงปั้นหยาจั่วเดี่ยวและจั่วคู่ มุงด้วยกระเบื้องว่าวหรือสังกะสีลูกฟูก ประตูส่วนใหญ่เป็นบานเฟี้ยมไม้ เปิดกว้างตลอดแนวเพื่อเป็นประโยชน์ในการค้าขายแลกเปลี่ยนสินค้า แต่ก็จะมีบ้านบางหลังที่เป็นประตูไม้บานคู่ มีช่องลมเหนือประตูเพื่อใช้สำหรับการระบายอากาศ ส่วนหน้าต่างเป็นบานไม้ปิดคู่ พื้นบ้านเป็นไม้กระดานแผ่นใหญ่ ฝาผนังเป็นไม้แผ่นตีซ้อนเกล็ด ฝาเพดานเป็นแผ่นไม้กระดานตีซ้อนทับกัน

ลักษณะที่ตั้งของชุมชนคลองอัมพวาบ้านเรือนส่วนใหญ่ตั้งอยู่ริมน้ำ การคมนาคมของชาวบ้านในปัจจุบันใช้ทั้งทางบกและทางน้ำ ซึ่งคลองอัมพวาเป็นคลองเชื่อมต่อกับคลองอื่น ๆ อีกหลายคลอง ริมนคลองทั้งสองฝั่งมีต้นลำพูขึ้นอยู่เป็นระยะจึงเป็นเส้นทางหลักในการล่องเรือชมหิ่งห้อยของนักท่องเที่ยว

1.2 การท่องเที่ยวในชุมชน

ในอดีตเมืองอัมพวา ถือได้ว่าเป็นศูนย์กลางการคมนาคมทางน้ำที่สำคัญของจังหวัดสมุทรสงคราม มีตลาดน้ำขนาดใหญ่และชุมชนริมน้ำที่เป็นศูนย์กลางด้านพาณิชยกรรม แต่ผลกระทบของการพัฒนาการคมนาคมทางบก ทำให้ความเป็นศูนย์กลางการคมนาคมของอัมพวาต้องสูญเสียไป ตลาดน้ำจึงค่อย ๆ ลดความสำคัญและสูญหายไปประยะหนึ่ง ทิ้งไว้แต่ร่องรอยของความเจริญในอดีต

ตลาดน้ำอัมพวา

ภายหลังการปิดตัวลงของตลาดน้ำ ทำให้ส่งผลต่อระบบเศรษฐกิจชุมชน เทศบาลตำบลอัมพวาโดยความร่วมมือร่วมใจของประชาชนในท้องถิ่น จึงได้ฟื้นฟูตลาดน้ำอัมพวาขึ้นมาอีกครั้งหนึ่ง เพื่ออนุรักษ์ความเป็นอยู่ของชุมชนริมน้ำซึ่งในปัจจุบันจะหาดูได้ยากให้สืบทอดตลอดไป โดยใช้ชื่อว่า “ตลาดน้ำยามเย็น” ตั้งอยู่ที่คลองพันตา หรือคลองศาลา ท้องที่อำเภออัมพวา ติดตลาดทุกวันศุกร์ เสาร์และอาทิตย์ ตลาดน้ำโดยทั่วไปมักจะจัดขึ้นในเวลากลางวัน แต่ตลาดน้ำยามเย็นที่อัมพวาแห่งนี้ จะจัดขึ้นในช่วงเวลาเย็นเรื่อยไปจนถึงเวลาค่ำ

กล่าวได้ว่าตลาดน้ำอัมพวา เป็นตลาดน้ำแห่งแรกของประเทศไทยที่จัดในลักษณะเช่นนี้ ในตอนเย็นชาวบ้านจะเริ่มทยอยพายเรือนำสินค้าที่หลากหลายนานาชนิด อาทิ อาหาร ผลไม้ พืชผัก ขนม ของกินของใช้ มาขายให้กับนักท่องเที่ยวหรือคนในท้องถิ่นที่สัญจรไปมาที่ตลาดอัมพวา ทำให้ได้สัมผัสกับความเป็นธรรมชาติของวิถีชีวิตชุมชนริมน้ำซึ่งเป็นที่น่าประทับใจอย่างยิ่ง นักท่องเที่ยวสามารถที่จะหาซื้ออาหารมานั่งรับประทานบริเวณริมคลองติดกับตลาดน้ำ ซึ่งได้มีการจัดสถานที่ไว้ทำให้มีความสะดวกสบายมากยิ่งขึ้น จากการสนทนากลุ่ม มีผู้ให้ข้อมูลถึงจุดเริ่มต้นของตลาดน้ำอัมพวา ดังนี้

“นายกเทศมนตรีอัมพวา เริ่มคิดโครงการนี้ขึ้นมา คนเริ่มเข้ามาเพราะอัมตัวกับวัตถุ เหมือนพื้ที่ที่ไม่ได้ขายธรรมชาติ แต่ที่นี้ยังเป็นสีเขียวอยู่ ทำให้คนหันกลับมา บ้านเรือนส่วนมากยังเป็นทรงไทย อาชีพยังเป็นอาชีพดั้งเดิม เช่น ขึ้นตาล จังหวัดอื่นไม่ค่อยมีละครับ การที่ขึ้นตาล จังหวัดนี้เหมาะ มีน้ำ มีคูคลองเป็นร้อยเป็นพัน คนก็เลยแห่มาท่องเที่ยว ”

“ท่านนายกอัมพวา นี่แหละที่คิดว่า จะทำยังงัยให้อัมพวามีจุดขาย จุดเด่นขึ้นมาเลยมีการผลักดันจ้างคนมาขายของเปิดตลาด โดยใช้งบประมาณของเอกชนร่วมกับชุมชน โดยใช้วิธีการขอของจากเอกชน ทองบ้าง ทีวีบ้าง ให้แม่ค้ามาจับรางวัล ”

การล่องเรือชมหิ่งห้อย

หิ่งห้อยเป็นจุดขายที่สำคัญอย่างหนึ่งของอัมพวา จากการการสัมภาษณ์เชิงลึกคนในชุมชนคลองอัมพวาที่อายุประมาณ 60-70 ปี และเป็นชาวสมุทรสงครามโดยกำเนิด ได้เล่าให้ฟังว่า ตั้งแต่ตนเองโตมาและจำความ ได้ก็เห็นหิ่งห้อยแล้ว แต่จำนวนหิ่งห้อยมากกว่านี้ ซึ่งในสมัยนั้นช่วงเวลาสามทุ่มถึงสี่ทุ่ม หากพายเรือไปตามลำน้ำบรรยากาศจะเงียบสงัดมาก นาน ๆ ครั้งจะมีเรือพายสวนทางมาสักลำ และตามริมฝั่งที่เรือพายผ่านไปจะหนาแน่นไปด้วย ป่าจาก ต้นลำพู ต้นฝ้ายทะเล บางช่วงมีแสงตะเกียงวับแวมจากบ้านแต่ละหลังที่ปลูกอยู่ห่างกันเป็นระยะ ๆ ที่ต้นลำพูทุกต้น

จะมีแสงไฟจากหิ่งห้อย กระพริบพร้อมกันเป็นจังหวะบ้าง ไม่พร้อมกันบ้าง สวยงามมาก ต้นลำพูแต่ละต้นจะมีหิ่งห้อยเกาะอยู่หนาแน่นมาก นับไม่ถ้วน แสงของหิ่งห้อยเป็นแสงสว่างตามธรรมชาติสามารถใช้เป็นแสงสว่างนำทางแทนแสงจากหลอดไฟฟ้าได้ทำให้เห็นเส้นทางตลอดลำคลอง “อดีต เมื่อสักสิบปีที่แล้ว เหมือนไฟฟ้าสว่างทั้งคืน ”

ด้วยความงดงามของแสงหิ่งห้อย การล่องเรือชมหิ่งห้อยยามค่ำคืน จึงเป็นกิจกรรมหนึ่งที่นักท่องเที่ยวที่มาพักผ่อนหรือมาเที่ยวอัมพวาไม่พลาดที่จะไปชม โดยปกติแล้วหิ่งห้อยจะมีมากโดยเฉพาะในช่วงฤดูฝน ตั้งแต่เดือนพฤษภาคมถึงเดือนตุลาคม ควรเลือกชมในช่วงเวลาที่เป็นข้างแรมหรือคืนเดือนมืด เพราะเห็นแสงของหิ่งห้อยได้ชัดเจนกว่าข้างขึ้น นักท่องเที่ยวที่จะนั่งเรือชมหิ่งห้อยในยามค่ำคืน ส่วนใหญ่จะเดินเที่ยวชมและรับประทานอาหารที่ตลาดน้ำอัมพวาเมื่อท้องฟ้าเริ่มมืด นักท่องเที่ยวจะทยอยกันลงเรือไปชมความงามของหิ่งห้อยที่ทำเรือของผู้ให้บริการเรือท่องเที่ยวแต่ละราย ตามแต่นักท่องเที่ยวจะเลือกซึ่งเรือจะจอดอยู่บริเวณตลาดน้ำอัมพวา ผู้แทนชุมชนท่านหนึ่งกล่าวว่า “เสน่ห์ของการล่องเรือก็คือ หิ่งห้อย เพราะเด็กรุ่นหลังๆ ไม่เคยเห็น เขาก็พาลูกหลานมาดู เด็กๆ ก็ตื่นเต้น คนโตๆ หลายคน ไม่เคยเห็น ”

ผู้ให้บริการล่องเรือชมหิ่งห้อย ที่เรียกว่า การล่องเรือรอบเกาะ มีด้วยกันทั้งหมด 10 ราย แต่ละรายจะมีท่าเรือของตนเองและเรือให้บริการแก่นักท่องเที่ยวจำนวนหลายลำ การขึ้นลงเรือใช้ท่าเรือแยกกัน ผู้ให้บริการล่องเรือแต่ละราย มีการขายที่นั่งในราคาหัวละ 60 บาทต่อการชมหิ่งห้อยในแต่ละรอบ หรือถ้าจ้างเหมาลำในอัตราลำละ 600 บาท สำหรับเรือหางที่บรรทุกผู้โดยสารได้ประมาณ 10 คน และเรือลำใหญ่ที่เรียกว่า เรือแท็กซี่ ค่าเช่าเหมาลำลำละ 1,000 บาท นักท่องเที่ยวสามารถนำอาหาร เครื่องดื่มลงไปรับประทานในเรือได้ ใช้เวลาในการล่องเรือประมาณหนึ่งชั่วโมงครึ่ง ในเรือทุกลำจะมีเสื้อชูชีพให้นักท่องเที่ยวทุกคนสวมก่อนที่เรือจะแล่นไปตามคลองย่อยต่าง ๆ จนออกไปยังลำน้ำแม่กลองและวนกลับมายังคลองย่อยอีกครั้ง โดยเรือจะนำนักท่องเที่ยวออกไปชมหิ่งห้อยตั้งแต่เวลา 18.00 น. เป็นต้นไป แล้วแต่สภาพอากาศที่เอื้ออำนวย แต่เรือเที่ยวสุดท้ายจะต้องออกจากท่าไม่เกินเวลา 21.00 น. เนื่องจากการขอความร่วมมือของผู้ว่าราชการจังหวัดในการเรียกประชุมผู้ให้บริการเรือท่องเที่ยวทั้ง 10 ราย เมื่อกลางปี 2549 หลังจากได้รับการร้องเรียนจากชาวบ้านถึงความเดือดร้อนที่เกิดจากการล่องเรือชมหิ่งห้อย

2. ผลกระทบจากการท่องเที่ยวชมหิ่งห้อยที่มีต่อชุมชน

การล่องเรือชมหิ่งห้อยที่อัมพวายังได้รับความนิยมนักท่องเที่ยวอย่างต่อเนื่อง โดยเฉพาะในวันหยุดจากการสนทนากลุ่มและสัมภาษณ์เชิงลึกถึงผลกระทบจากการท่องเที่ยวล่องเรือชมหิ่งห้อยต่อชาวบ้านที่มีบ้านเรือนอยู่ริมคลอง ซึ่งเป็นเส้นทางหลักในการล่องเรือชมหิ่งห้อยพบประเด็น ดังนี้

ผลกระทบด้านบวกจากการล่องเรือชมหิ่งห้อย

ความหลากหลายของการประกอบอาชีพ

การท่องเที่ยวในอัมพวา ทำให้เกิดความหลากหลายของทางเลือกในการประกอบอาชีพ ก่อให้เกิดรายได้แก่ครัวเรือนและชุมชนมากขึ้น นอกเหนือจากอาชีพการทำสวนผลไม้ อาชีพรับราชการและอาชีพรับจ้าง ดังที่ชาวสวนได้กล่าวกับคณะนักวิจัยขณะทำการสำรวจเส้นทาง “บางคนเขารับราชการ วันศุกร์ตอนเย็น วันเสาร์อาทิตย์ ก็ไปทำขนม อาหาร โบราณขาย เราก็เก็บผลไม้ในสวน ไปฝากเขาขาย ก็ขายดี คนมาเที่ยวเยอะ”

ความมีชื่อเสียงด้านการท่องเที่ยว

จากตลาดน้ำที่ติดตลาดในช่วงเช้าที่ไม่ค่อยมีคนรู้จักมากนัก และแมลงเรืองแสงอย่างหิ่งห้อยที่มีมานานกว่า 70 ปี ปัจจุบันคนส่วนใหญ่รู้จักจังหวัดสมุทรสงครามมากขึ้น จากที่เคยเป็นจังหวัดเล็ก ๆ ของประเทศไทย เป็นเพียงจังหวัดที่รถแล่นผ่านไปยังจังหวัดอื่นทางภาคใต้ กลายเป็นเมืองท่องเที่ยวโดยเฉพาะอัมพวาทำให้มีรายได้เข้าจังหวัดมากขึ้น เศรษฐกิจดีขึ้น ชาวบ้านที่เป็นชาวสมุทรสงครามโดยกำเนิด กล่าวว่า “ดีใจ ที่มีคนมาเที่ยวเยอะ ๆ เมื่อก่อน พอพูดว่าอยู่ แม่กลอง ไม่มีใครรู้จักนะ จังหวัดเรา ดังขึ้น ”

คุณค่าของต้นลำพู

ลำพูเป็นต้นไม้ที่มีรากอากาศโคนต้นลำพูจะมีหอยฝาเดียวจำพวกหอยทากอาศัยอยู่ หอยเหล่านี้เป็นอาหารของหิ่งห้อย ตามต้นลำพูจึงมีหิ่งห้อยอาศัยอยู่เป็นจำนวนมากกว่าต้นไม้ชนิดอื่น เมื่อมีการท่องเที่ยวล่องเรือชมหิ่งห้อยเกิดขึ้น จึงมีแนวความคิดในการอนุรักษ์และส่งเสริมการปลูกต้นลำพูมากขึ้น จากการสัมภาษณ์เชิงลึกชาวบ้านที่อยู่ริมคลองอัมพวา และเป็นเส้นทางล่องเรือชมหิ่งห้อย ได้พยายามดูแลรักษาต้นลำพู และร่วมกันปลูกต้นลำพูตามการรณรงค์ของท้องถิ่น นอกจากชาวบ้านแล้วองค์การบริหารส่วนตำบลเองยังร่วมมือกับโรงเรียนในท้องถิ่น นำเด็กนักเรียนไปปลูกต้นลำพู ดังข้อมูลที่ได้จากการสนทนากลุ่ม

“ปัจจุบันมีนายทุนมาซื้อที่ พอซื้อปุ๊บ ก็เข้าไปตัดต้นไม้ หิ่งห้อยที่อาศัยอยู่ตรงนั้น ความเป็นธรรมชาติหมดไป นี่ละ ปัญหาเชิงอนุรักษ์เราก็พยายามหาสิ่งทดแทน ส่งเสริมให้ปลูกต้นลำพูพยายาม พาเด็กไปปลูกต้นลำพู ”

ผลกระทบด้านลบจากการล่องเรือชมหิ่งห้อย

การส่งเสริมการท่องเที่ยวโดยการจัดให้มีตลาดน้ำ มีกิจกรรมล่องเรือชมหิ่งห้อยในยามค่ำคืน เริ่มเป็นที่นิยมมากขึ้นในต้นปี 2549 รีสอร์ทผุดขึ้นเป็นดอกเห็ด ปัจจุบันมีรีสอร์ทสองร้อยกว่าแห่ง “ต้นปีนี้ มีคนมาเที่ยวมาก เพราะมีตลาดน้ำด้วย ยิ่งช่วงเทศกาลด้วย เรือนี้เกือบ

ร้อยล้าได้นะ ” ในช่วงวันหยุดจะมีเรือเล่นมากเป็นพิเศษเกือบร้อยลำวนเวียนพานักท่องเที่ยวไปชม หึ่งห้อยกันเป็นทิวแถว เสียงดังจากเครื่องยนต์เรือ เสียงเอะอะโวยวายของนักท่องเที่ยวที่ได้พบเห็น ความอัศจรรย์ของแสงหึ่งห้อย สร้างความตื่นตาตื่นใจพากันส่งเสียงตะโกน ปรบมือ ในยามที่ลำ น้ำเงียบสงบจึงกลายเป็นเสียงที่ดังลั่นรบกวนเวลาพักผ่อนของชาวบ้านซึ่งเห็นเหนื่อยจากการทำสวนที่เป็นอาชีพหลักของพวกเขา คุณยายท่านหนึ่งที่มีบ้านอยู่ริมน้ำกล่าวว่า “ เรือวิ่งถึง สี่ทุ่มห้าทุ่ม ”

แม้ชุมชนจะได้รับผลประโยชน์จากการท่องเที่ยว ทำให้เศรษฐกิจในชุมชนดีขึ้น ก็ตาม ยังมีชาวบ้านจำนวนหนึ่ง โดยเฉพาะที่อยู่ริมคลองที่เป็นเส้นทางล่องเรือชมหึ่งห้อย ซึ่งบ้านบางหลัง ไม่ได้ได้รับประโยชน์จากการล่องเรือชมหึ่งห้อย เช่น ชาวบ้านที่มีอาชีพรับราชการ แต่กลับได้รับผลกระทบในวิถีชีวิตประจำวันมากกว่า

“มลภาวะทางเสียง เช่น เจ็ดสกี ทำให้ชายฝั่งพัง และทำร้ายคนตกุ้ง ซึ่งเป็นเรื่องเดียวกันทั้งเกษตรและประมงลำน้ำ พอการถท่องเที่ยวโดยเฉพาะวงกลมใหญ่อัมพวาที่เข้าคลอง อัมพวาออกคลองผีหลอก แล้วเร่งเครื่องเพื่อมารับอีกขาหนึ่งก็จะไปรบกวนทุกอย่างที่เป็น สิ่งแวดล้อม ชาวบ้านส่วนมากเป็นชาวสวนซึ่งจะนอนหัวค่ำ ตั้งแต่ห้ามืด จึงควรจำกัดกิจกรรม การท่องเที่ยว นอกจากนั้นที่จอดรถก็ต้องจอดในวัด ดังนั้นวันศุกร์ถึงวันอาทิตย์ วัดก็ต้องให้การท่องเที่ยวทั้งหมด จะทำกิจกรรมอื่นๆ ก็ไม่ได้”

จากการสัมภาษณ์เชิงลึกชาวบ้านที่มีบ้านเรือนอยู่ริมคลอง และเป็นเส้นทางล่องเรือชม หึ่งห้อย สามารถสรุปประเด็นปัญหาที่สำคัญอันเกิดจากการล่องเรือชมหึ่งห้อยได้ดังนี้

ดินริมตลิ่งพังทลาย

การที่เรือแล่นด้วยความเร็วทำให้เกิดคลื่น ไปกระทบริมตลิ่งบ้านของชาวบ้าน ดินริมตลิ่ง ก็จะไหลลงไปในน้ำยิ่งเรือแล่นกันมากหลาย ๆ ลำ ยิ่งเซาะตลิ่งให้พังทลายเข้าไปเรื่อย ๆ โดยเฉพาะ เรือเครื่องยนต์เล็กหรือที่เรียกว่า เรือหาง ซึ่งมีใบพัดตะกูดินให้พังมากขึ้น “ ถ้าน้ำแห้งจะเห็นว่า ตลิ่งหายไปเลย ” บางครั้งตัวเรือกระแทกกับทำน้ำสร้างความเสียหายแก่บันไดที่เป็นทางขึ้นลงเรือ ของชาวบ้าน ประกอบกับต้นลำพูซึ่งเป็นต้นไม้ที่ขึ้นริมน้ำ เมื่อมีลำต้นใหญ่ขึ้นและถูกคลื่นจากเรือ เซาะดินที่โคนต้นออกไป ทำให้รากและลำต้นเอียงลงไปในน้ำและยิ่งดึงให้ดินริมตลิ่งหายไปได้ง่าย “ ใบพัดเรือจะฟุ้งดินทำให้บันไดพัง เวลาจอดก็อยากให้เบาเครื่อง วิ่งให้ห่างจากบันได อยากให้วิ่งห่าง ๆ บ้านสักหน่อย ไม่อยากให้ออยหน้ำถอยหลัง อยู่หน้าบ้าน อยากให้ลอยล้าดู ”

เสียงดังที่เกิดจากการล่องเรือชมหึ่งห้อย

เรือที่นำนักท่องเที่ยวมาชมหึ่งห้อย ส่วนใหญ่เป็นเรือหางยาวที่มีใบพัดใช้เครื่องยนต์ ขนาดเล็กแต่มีเสียงแผดดัง สร้างความหนวกหูให้แก่ชาวบ้านเป็นอย่างมาก โดยเฉพาะในช่วงเด็กที่

ก่อนข้างเจียบ “ผู้ใหญ่ไม่รำคาญ แต่เด็กนอนไม่ได้ เพราะตกใจตื่นบ่อย ได้ยินเสียงเรือ ” ชาวบ้านอีกรายหนึ่งกล่าว “ ตัวเราเอง มีความสุขกับการที่มีคนมาดูหิ่งห้อย แต่คนแก่ที่ป่วย นอนไม่ได้ เสียงเรือดัง ” นอกจากนั้นเสียงแห่งความตื่นเต้นของนักท่องเที่ยวที่ได้เห็นแสงหิ่งห้อยกะพริบเป็นจังหวะดังพอ ๆ กันกับเสียงเครื่องยนต์เรือ บางกลุ่มมีการดื่มสุรา ร้องรำทำเพลงกันไปตลอดเส้นทางที่เรือแล่น ซึ่งคนขับเรือได้ให้ข้อมูลเพิ่มเติมเกี่ยวกับพฤติกรรมของนักท่องเที่ยวที่ไปชมหิ่งห้อยว่า “ เขาตื่นเต้น ไม่เคยเห็น แสงหิ่งห้อยที่ กระพริบกันเยอะ ๆ ”

การประกอบอาชีพของชาวบ้าน

อาชีพที่สร้างรายได้และสามารถหาเลี้ยงครอบครัวได้ดีอีกอาชีพหนึ่งคือ อาชีพตกกุ้ง การตกกุ้งต้องอาศัยความเจียบและน้ำในคลองต้องนิ่ง ก่อนที่จะมีการล่องเรือชมหิ่งห้อย มีแต่เรือพายที่ชาวบ้านใช้ในการเดินทางและค้าขาย ชาวบ้านสามารถตกกุ้งได้จำนวนมาก แต่เมื่อเรือแล่นกันตลอดเวลาและเป็นเรือที่ใช้เครื่องยนต์ ทำให้เกิดคลื่นกุ้งจะไม่รวมกลุ่ม ทำให้ตกกุ้งไม่ได้ จึงเกิดปัญหากับอาชีพนี้อย่างมาก ครูที่สอนในโรงเรียนแห่งหนึ่ง กล่าวว่า “ การตกกุ้ง เขาต้องการน้ำนิ่ง ๆ เรือวิ่งกันแบบนี้ กุ้งมันก็ไม่มา กระทบกับอาชีพเขา ”

การลดปริมาณของหิ่งห้อย

นอกจากชาวบ้านจะรับรู้ได้ถึงผลกระทบที่ตนเองได้รับแล้ว ชาวบ้านยังรับรู้ว่าการทำลายสภาพแวดล้อมเป็นการทำลายที่อยู่อาศัยของหิ่งห้อย และเป็นการทำให้หิ่งห้อยลดจำนวนลงมาก

ปริมาณของหิ่งห้อยเมื่อเทียบกับในอดีตเมื่อสิบปีที่แล้วลดลงค่อนข้างมาก ครูในโรงเรียนแห่งหนึ่ง กล่าวว่า “ ยามค่ำคืน ปริมาณหิ่งห้อยลดลงไปมาก ไม่ประทับใจเหมือนเมื่อก่อนเลย ” ชาวบ้านได้ให้ความเห็นว่า น่าจะเกิดจากคลื่นและเขม่าน้ำมันของเครื่องยนต์ทำให้สภาพแวดล้อมถูกทำลายไปมาก “ น้อยลงเยอะ น้ำเสีย เคาเอาว่า มันคงจะเหม็นน้ำมันเครื่อง คิดเอาเองนะ อาจจะเสียดังด้วย ” นอกจากนั้นการถูกรบกวนจาก นักท่องเที่ยวที่ส่งเสียงดัง และเสียงเรือที่แล่นแข่งกันเพื่อรับนักท่องเที่ยวชมหิ่งห้อยซึ่งชาวบ้านคิดว่า หิ่งห้อยชอบอยู่ในที่เจียบ ๆ มากกว่า ดังข้อมูลจากการสนทนากลุ่ม

ผู้ดำเนินการสนทนา : “ สาเหตุที่หิ่งห้อยน้อยลง ทุกท่านคิดว่า เป็นเพราะอะไรคะ ”

ผู้ร่วมสนทนาที่ 2 : “ มันเหม็นน้ำมัน น่าจะนะ สังเกตนะตามริมแม่น้ำแถวนี้ มันไม่มี แต่อย่างแถวคลองคดยังมีอยู่ ”

ผู้ร่วมสนทนาที่ 6 : “ หิ่งห้อย หนีจากกริมน้ำเพราะจริง ๆ เรือที่วิ่ง มันไม่ได้วิ่งอย่างเดียว มันมีการถ่าน้ำออกจากท้องเรือ ยิ่งเรือแท็กซี่เห็นเลย พอน้ำหมุนเวียน มีไร รู้เปล่า มันมีพวกน้ำมันเครื่อง น้ำมันมันไปเกาะที่โคนต้นไม้ที่หิ่งห้อยมันอาศัยอยู่ เพราะโคนต้นไม้มันมี

น้ำมัน มันเลหนึ่เข้าไปในปาลิก ที่ไม่มีน้ำมัน แล้วก็บินขึ้นสูง
เพราะหนึ่ไอ ”

การล่องเรือชมหิ่งห้อยก่อให้เกิดผลกระทบต่อสภาพแวดล้อมทั้ง สภาพอากาศและ
มลภาวะทางน้ำ ทำให้หิ่งห้อยซึ่งเป็นแมลงที่ชอบอยู่ในที่สงบ มีสภาพอากาศที่ดีและคุณภาพน้ำดี
เพื่อการขยายพันธุ์ได้รับผลกระทบด้วย

3. กระบวนการมีส่วนร่วมของประชาชนในการจัดการผลกระทบจากการ ท่องเที่ยวชมหิ่งห้อย

ในประเทศไทยยอมรับกันว่า เมืองแม่กลองหรือจังหวัดสมุทรสงครามเป็นแหล่งที่มี
หิ่งห้อยเหลืออยู่มากที่สุด หิ่งห้อยจึงเป็นปรากฏการณ์ที่ทำให้นักท่องเที่ยวต้องการมาชมอยู่
อย่างต่อเนื่อง จากการท่องเที่ยวชมหิ่งห้อยนี้เองทำให้เกิดผลกระทบต่อคนในชุมชนหลายประเด็น
โดยเฉพาะประชาชนที่มีบ้านเรือนริมคลองและเป็นเส้นทางหลักในการล่องเรือชมหิ่งห้อย ทำให้
คนในชุมชนเกิดความตระหนักและพยายามเข้ามามีส่วนร่วมในการแก้ไขปัญหา จากการสัมภาษณ์
เชิงลึกและการสนทนากลุ่ม พบว่า คนในชุมชนได้มีการจัดการผลกระทบจากการท่องเที่ยวชม
หิ่งห้อย ดังนี้

3.1 การนำเสนอปัญหา การหาแนวทางมาตรการร่วมกัน

เมื่อกระแสการท่องเที่ยวเข้ามาอย่างรวดเร็ว ทำให้การเปลี่ยนแปลงในชุมชน
เกิดขึ้นอย่างรวดเร็วเช่นกัน ผลกระทบต่าง ๆ จากการล่องเรือชมหิ่งห้อยที่เกิดขึ้นกับคนในชุมชน
ทำให้ชาวบ้านที่ได้รับผลกระทบโดยตรงเริ่มร้องเรียนไปยังผู้นำชุมชน ผู้นำท้องถิ่น แม้กระทั่งสื่อ
ต่าง ๆ จนเกิดเป็นกระแสมากขึ้นเรื่อย ๆ ผู้บริหารองค์การบริหารส่วนตำบลจึงได้เชิญชาวบ้านมา
ประชุมเพื่อรับฟังปัญหาที่เกิดจากการล่องเรือชมหิ่งห้อยที่นับวันจะสร้างผลกระทบแก่ชาวบ้าน
มากขึ้น ซึ่งในการประชุม องค์การบริหารส่วนตำบลได้จัดทำแบบสอบถามเพื่อสำรวจประเด็น
ปัญหาต่าง ๆ ที่ชาวบ้านได้รับ ดังข้อมูลที่ได้จากการสัมภาษณ์

“ ไปประชุมที่ อบต. เขาก็ให้กรอกว่า เรามีปัญหาอะไรบ้าง จากเรือที่วิ่งกัน ”

“ อบต. เขามีหนังสือมาให้ไปประชุม ก็ไป เขาก็ถามเรื่องเรือหิ่งห้อย ”

จากการสัมภาษณ์เชิงลึกผู้ให้ข้อมูลทุกครัวเรือน พบว่า ปัญหาหลักที่ชาวบ้าน
ได้รับผลกระทบรุนแรงมากที่สุดจากเรือที่นำนักท่องเที่ยวมาชมหิ่งห้อย คือ เสียงดังของเรือ

ท่องเที่ยวที่รบกวนเวลานอนพักผ่อนของชาวบ้าน โดยเฉพาะในช่วงวันหยุดที่มีเรือจำนวนมาก เป็นร้อยลำนำนักท่องเที่ยวออกมาชมความงามของหิ่งห้อย ดังข้อมูลที่ชาวบ้านให้ไว้

ผู้วิจัย “ปกติในลำคลองหรือแม่น้ำก็จะมีเรือแล่นประจำเป็นปกติอยู่แล้ว ไม่ชินกับเสียงเรือหรือคะ ”

ชาวบ้าน “ชิน แต่นี่วิ่งที่นิ่งเกือบร้อยลำ แล้ววิ่งทั้งคืน จนตึก นอน ไม่ได้”

นอกจากปัญหาเรื่องเสียงดังของเรือ ยังมีปัญหาความเสียหายอันเกิดจากการแล่นของเรือ ได้แก่ การที่เรือชนบันไดทำน้ำพังเสียหายซึ่งชาวบ้านต้องเสียค่าใช้จ่ายในการซ่อมแซมเอง เนื่องจากช่วงที่เรือชนเป็นเวลากลางคืน จึงไม่สามารถหาผู้รับผิดชอบได้

“เมื่อวานเพิ่งชนบันไดบ้าน โน้น ไปบ้านยายก็เพิ่งซ่อมทำน้ำไปนี่ เงินก็ไม่ค่อยมี อยากให้เรือวิ่งกันเบา ๆ หน่อย ”

หลังจากองค์การบริหารส่วนตำบล ได้รวบรวมข้อมูลผลกระทบจากการล่องเรือชมหิ่งห้อยที่มีต่อชาวบ้านแล้ว ได้มีการนำเสนอข้อมูลไปยังอำเภอและจังหวัด เมื่อผู้ว่าราชการจังหวัดที่ดำรงตำแหน่งในช่วงนั้นรับทราบ จึงได้นำเข้าหารือในที่ประชุมหน่วยงานราชการ คณะผู้วิจัยได้สัมภาษณ์ผู้อำนวยการ โรงเรียนหลายท่านซึ่งได้ข้อมูลตรงกันดังนี้

“รู้สึกว่าจะเป็นการประชุมที่จัดโดยสภาวัฒนธรรมจังหวัดนะ มันก็มีประเด็นเข้ามา ผู้ว่าฯ เลยให้หน่วยงานต่างๆ แสดงความคิดเห็นเกี่ยวกับผลกระทบต่าง ๆ ที่เกิดขึ้นจากเรือที่พานักท่องเที่ยวไปดูหิ่งห้อย ”

การประชุมหน่วยงานราชการทุกครั้งจึงมีประเด็นและความคิดเห็นเกี่ยวกับผลกระทบที่เกิดจากการล่องเรือชมหิ่งห้อยเสมอ จนกระทั่งเกิดการประชุมหน่วยงานและผู้เกี่ยวข้องทั้งหมด โดยมีผู้ว่าราชการจังหวัดเป็นประธาน เพื่อหาแนวทางมาตรการในการจัดการผลกระทบที่เกิดขึ้น

“เดิมที ประชุมกัน ทั้งจังหวัด มาที่นี้ ผู้ว่า..ท่านจะจัดการตรงนี้ให้ ประชาชนทุกคนก็มีความสุข ” ผู้บริหารองค์การบริหารส่วนตำบลกล่าว

ต่อมาผู้ว่าราชการจังหวัดจึงได้เชิญเจ้าของท่าเรือให้บริการล่องเรือชมหิ่งห้อยซึ่งขณะนั้นมี 10 ราย มาร่วมคิดและหาวิธีการที่เป็นไปได้ในการแก้ไขปัญหาที่เกิดจากการล่องเรือชมหิ่งห้อย จนกระทั่งได้ข้อสรุปและแนวทางที่สามารถปฏิบัติได้จริง จึงมีมาตรการในเรื่องเวลาของการออกเรือชมหิ่งห้อยเที่ยวสุดท้าย ไม่ให้ตึกคืนเกินไปทำให้รบกวนการพักผ่อนของชาวบ้านที่มีกระแส

ออกมาว่า ชาวบ้านจะตัดต้นลำพูทิ้งเพื่อไม่ให้หิ่งห้อยมาอาศัย ป้องกันไม่ให้หนักทองที่ขยมาแหวะ จอดชมหิ่งห้อยที่หน้าบ้านตนเอง ผู้ให้บริการล่องเรือรายหนึ่งให้ข้อมูลว่า

“ผู้ว่า ๆ เรียกเจ้าของเรือทุกท่า ไปประชุม ขอความร่วมมือให้ปล่อยเรือออกจาก ท่าที่ขยสุดท้ายไม่เกินสามทุ่ม” การแก้ไขปัญหายังรวมถึงการให้ผลประโยชน์ต่อชาวบ้านที่มีต้นลำพู เพื่อส่งเสริมให้เกิดการอนุรักษ์ด้วย

3.2 ความร่วมมือในการดำเนินกิจกรรม

ภายหลังจากการประชุมชาวบ้าน หน่วยงานที่เกี่ยวข้องต่าง ๆ แล้ว ผู้ว่าราชการจังหวัด ในช่วงนั้นได้ให้ทุกฝ่ายดำเนินการเพื่อแก้ไขปัญหาย ซึ่งกิจกรรมที่ชุมชนได้ดำเนินการมีดังนี้

การดำเนินการจัดการผลกระทบจากการล่องเรือชมหิ่งห้อยของชาวบ้าน

เมื่อสองสามปีที่แล้วเป็นช่วงที่ผู้คนเริ่มเข้ามาดูหิ่งห้อย จนถึงปัจจุบันยิ่งเพิ่มจำนวนมากขึ้น โดยเฉพาะในช่วงเทศกาลหรือวันหยุดต่อเนื่อง ในช่วงแรก ๆ ชาวบ้านที่อยู่ริมคลองให้ ความร่วมมือเพื่อส่งเสริมการท่องเที่ยว ช่วยกันดับไฟฟ้าทำน้ำหรือบริเวณบ้านเพื่อให้นักท่องเที่ยว ที่มาชมหิ่งห้อยได้เห็นแสงหิ่งห้อยอย่างชัดเจน แต่เมื่อนักท่องเที่ยวมากขึ้นก่อให้เกิดความ รำคาญต่อชาวบ้านและหิ่งห้อยที่ชอบอยู่อย่างสงบ จึงมีข่าวลือออกไปสู่สังคมภายนอกว่า เรือติด เครื่องยนต์ที่วิ่งรับส่งนักท่องเที่ยวมาค้าคืนส่งเสียงรบกวนชาวบ้านที่ต้องการพักผ่อน ทำให้ชาวบ้าน กลุ่มหนึ่ง ตัดต้นลำพูทิ้งเพื่อแก้ปัญหา ที่ผู้หญิงคนหนึ่งให้ความเห็นว่า “บางบ้านไม่อยากจะให้มี ต้นลำพู รำคาญ ” จากการศึกษาดูตามเส้นทางล่องเรือชมหิ่งห้อย พบว่า การตัดต้นลำพูของชาวบ้าน มีอยู่บ้าง แต่เหตุผลในการตัดต้นลำพูมาจากปัญหาดินริมตลิ่งถูกคลื่นซัดจนพังทำให้ ต้นลำพูที่มี ลำต้นขนาดใหญ่เอนลงไปในน้ำและดึงเอาดินริมตลิ่งพังลงไปในน้ำมากขึ้น ชาวบ้านจึงตัดกิ่งลำพู ในส่วนที่เอนลงน้ำเหลือเพียงลำต้น ซึ่งยังสามารถแตกกิ่งก้านออกไปอีกได้ เนื่องจาก ชาวบ้านรู้ว่า ต้นลำพูเป็นที่อยู่อาศัยของหิ่งห้อย “ ตัดมันทิ้ง ก็ต้นมันเอนลงไปในน้ำ ดินมันพัง ดูลิเลศต้องตัด มันทิ้งไป แต่เดี๋ยวมันก็แตกออกมาใหม่ นีจีย ไบอ่อนเริ่มออก ”

ในการจัดการผลกระทบจากการล่องเรือชมหิ่งห้อย ชาวบ้านยังคิดวิธีการแบบเรียบง่าย ในการป้องกันไม่ให้เรือเข้ามาใกล้ต้นลำพูมากเกินไป ด้วยการนำไม้รวก ไม้ไผ่มาปักลงไปในน้ำ เป็นแนวล้อมบริเวณต้นลำพู มีระยะห่างจากต้นลำพูประมาณ 2-3 เมตร เรือที่นำนักท่องเที่ยวมาชม หิ่งห้อยจึงไม่สามารถเข้าไปใกล้ต้นลำพูได้ ช่วยทำให้หิ่งห้อยไม่ถูกรบกวนและต้นลำพูที่ยึดดินริม ตลิ่งไว้ไม่พังลงมาในน้ำ บ้านริมน้ำบางหลังทำแนวกันยาวไปจนสุดพื้นที่ริมตลิ่ง เว้นช่องไว้เฉพาะ ให้เรือพายเข้าออกได้เท่านั้น ดังคำให้สัมภาษณ์ของชาวบ้าน

- ผู้วิจัย: “ยายทำยังงัย ไม่ให้เรือเข้ามาใกล้ต้นลำพูคะ ”
- คุณยาย: “เอาไม้มาปักไว้สองอัน ตรงต้นลำพู กันไม่ให้เรือเข้ามาใกล้ ”
- ผู้วิจัย: “ใครมาช่วยยายปักไม้ล่ะ ”
- คุณยาย: “ฉันทำของตัวเอง เอาไม้มาปักล้อมจนหมด แต่ก็ทานไม่ได้ เรือมันวิ่งกันเร็ว ”

การดำเนินการจัดการผลกระทบจากการล่องเรือชมทิวทัศน์ของหน่วยงานอื่น ๆ

การทำทูนตามแนวริมคลองและรอบต้นลำพู

ท่ามกลางกระแสของการตัดต้นลำพูที่ องค์การบริหารส่วนตำบลและเทศบาล ตำบลไม้ไผ่หนึ่งนอนใจ ได้มีการประชุมชี้แจงทำความเข้าใจแก่ลูกบ้าน ตลอดจนประสานให้เกิดการประชุมร่วมกันกับผู้ว่าราชการจังหวัด ในประเด็นปัญหาต่างๆ จนกระทั่งได้ข้อสรุปที่พอใจกันทุกฝ่าย และเต็มใจที่จะช่วยกันอนุรักษ์ต้นลำพู “เขาเรียกประชุมถามถึงปัญหาที่เกิดจากการมาดูทิวทัศน์ก็บอกเขาไปว่า...เสียงเรือดัง ” ชาวบ้านคนหนึ่งให้ข้อมูลเรื่องการประชุม

ปัญหาหนึ่งที่พบบ่อย คือ การแล่นโดยใช้ความเร็วมาก ๆ ของเรือทำให้เขาดินริมตลิ่งพัง จากการสำรวจเส้นทางของคณะผู้วิจัย พบว่า ต้นลำพูที่ยังเป็นต้นเล็ก ไม่สามารถทานแรงคลื่นได้จะถูกถอนรากและต้นลอยไปกับน้ำ ส่วนต้นลำพูที่ต้นใหญ่เมื่อโดนเขาดินตลิ่งจะเอนลงไปใต้น้ำทำให้ชาวบ้านจำเป็นต้องตัดลำต้นบางส่วนทิ้งไป อันเป็นที่มาของกระแสการโค่นต้นลำพู องค์การบริหารส่วนตำบลจึงต้องใช้งบประมาณทำทูนเป็นแนวตลอดริมคลอง เพื่อไม่ให้เรือเข้าไปใกล้ริมฝั่งมากเกินไป สามารถลดแรงปะทะของคลื่นที่จะไปกระทบตลิ่งได้ระดับหนึ่ง

การปรับแต่งเครื่องยนต์เรือเพื่อลดเสียง

นอกจากการจัดการผลกระทบด้วยวิธีการต่าง ๆ แล้ว กลุ่มผู้ให้บริการล่องเรือยังได้ร่วมมือกับเทศบาลตำบลอัมพวาในการทดลองปรับแต่งเครื่องยนต์เรือ เพื่อลดระดับเสียงที่ดังรบกวนชาวบ้านและเพื่อลดมลภาวะ จากการพูดคุยกันอย่างไม่เป็นทางการของเจ้าของท่าเรือและผู้แทนองค์กรปกครองส่วนท้องถิ่นที่เข้าร่วมสนทนากลุ่ม พบว่า ได้มีการทดลองปรับแต่งเครื่องยนต์เรือเพื่อลดเสียงและลดการถ่ายคราบน้ำมันออกมาจากเครื่องยนต์ของเรือ

“ ลำที่ล่องไปปรับเครื่องนะ มันก็ลดเสียงได้ แล้วลำอื่นจะลองมาปรับอีกมั้ย ”

“ ขอดูก่อนว่าลำนี้รวมแล้วทำไหร ”

ซึ่งการดำเนินการดังกล่าวสามารถทำได้ แต่ต้องใช้งบประมาณเพิ่มเติมและจะนำไปดำเนินการกับเรือทั้งหมดหรือไม่ นั้น ยังไม่ได้มีการกล่าวถึง เนื่องจากผู้ว่าราชการจังหวัดที่ให้นโยบายไว้ในช่วงนั้น ได้ถูกโยกย้ายปรับเปลี่ยนไป

การรณรงค์รักษาสิงแวดล้อม

องค์กรปกครองส่วนท้องถิ่น ได้มีการรณรงค์ให้รักษาสภาพแวดล้อม พร้อมทั้งให้คำแนะนำนักท่องเที่ยวในการชมหิ่งห้อยในเชิงอนุรักษ์ และการรักษาความสะอาดไม่ทิ้งขยะในน้ำ รวมทั้งการควบคุมน้ำเสียจากครัวเรือนและรีสอร์ท ดังข้อมูลที่ได้จากการสนทนากลุ่ม

ผู้ดำเนินการสนทนา : “ คนมาเที่ยวเยอะ ๆ ทำให้มีปัญหาเรื่องขยะบ้างหรือเปล่านั้น ”

ผู้ร่วมสนทนาที่ 6 : “ เราก็ดำเนินการนะ เช่น เพิ่มการเก็บกวาดขยะ จัดจ้างพนักงานเพิ่ม แต่บางเรื่องก็ทำได้จำกัดขีดเรื่องระเบียบ ”

ผู้ดำเนินการสนทนา : “ แล้วการควบคุมน้ำเสีย น้ำทิ้งของรีสอร์ท ที่เพิ่มขึ้น อบรม มีการจัดการอย่างไรบ้างคะ ”

ผู้ร่วมสนทนาที่ 2 : “ เราก็ขอความร่วมมือจากรีสอร์ท อย่างที่ เราก็เข้าไปพบเขาเลยแหละเพราะเขาดูแลกันในกลุ่มรีสอร์ทด้านนี้ อีกอย่างหนึ่งเราก็มีมาตรการทางกฎหมายที่จะดำเนินการอยู่แล้ว ”

การกำหนดมาตรการและให้ความรู้คนขับเรือ

ภายหลังการประชุม เพื่อกำหนดมาตรการแนวทางดำเนินการกับผลกระทบจากการล่องเรือชมหิ่งห้อย เจ้าของท่าเรือซึ่งเป็นผู้ให้บริการล่องเรือชมหิ่งห้อย ได้ชี้แจงเรื่องการอนุรักษ์สภาพแวดล้อมที่มีผลกระทบทั้งต่อชุมชน และหิ่งห้อยให้แก่ลูกจ้างที่เป็นคนขับเรือในสังกัดของตนเองรับทราบ รวมถึงเรื่องการขอความร่วมมือเรื่อง ช่วงเวลาให้บริการเที่ยวสุดท้าย มารยาทในการขับเรือที่ไม่เข้าใกล้ริมตลิ่ง การดับเครื่องยนต์เมื่อเข้าไปบริเวณที่มีหิ่งห้อยเพื่อจอดลอยลำชมการให้คำแนะนำนักท่องเที่ยวชมหิ่งห้อยอย่างถูกวิธี โดยไม่ดึงกิ่งต้นลำพู ไม่จับหิ่งห้อย ไม่ส่งเสียงดังรบกวนชาวบ้าน ตลอดจนไม่ทิ้งขยะลงในน้ำตลอดเส้นทางการล่องเรือ ซึ่งจากการสังเกตแบบมีส่วนร่วมของคณะผู้วิจัยที่เสมือนเป็นนักท่องเที่ยวล่องเรือชมหิ่งห้อยหลายรอบ พบว่า ก่อนลงเรือคนขับเรือจะให้นักท่องเที่ยวใส่ชูชีพเพื่อความปลอดภัย เมื่อเรือแล่นออกไปคนขับเรือจะแนะนำสถานที่ไปตลอดทาง และให้ความรู้เบื้องต้นเกี่ยวกับหิ่งห้อย เมื่อไปถึงแหล่งเกาะพักของหิ่งห้อย จะดับเครื่องแล้วชี้ให้นักท่องเที่ยวดูต้นลำพูที่หิ่งห้อยเกาะ โดยจอดลอยลำค่อนข้างห่าง ไม่ได้เข้าไปใกล้ต้นลำพู นักท่องเที่ยวจึงไม่สามารถดึงกิ่งลำพูหรือจับหิ่งห้อยได้ นอกจากนั้นประธานกลุ่มผู้ให้

บริการล่องเรือได้กล่าวถึงมาตรการตรวจสอบตนเองของคนขับเรือว่า “เขารู้เดี๋ยวก็มาฟ้องกันที่ท่าเรือว่า ลำโน้นลำนี้ เข้าใกล้เกิน มาตรการของเราก็คือ ตักเตือน”

การให้ความรู้เกี่ยวกับการรักษาสภาพแวดล้อมแก่นักเรียนในโรงเรียน

การสร้างความตระหนักในการรักษาสภาพแวดล้อม เพื่อการดำรงอยู่ของหิ่งห้อย สามารถปลูกฝังได้ตั้งแต่วัยเด็กโดยการให้ความรู้เรื่องหิ่งห้อย จากการสัมภาษณ์ผู้บริหารและครู ในโรงเรียนวัดช่องลม พบว่า โรงเรียนและโรงเรียนในเครือข่ายได้จัดทำสาระท้องถิ่นที่บรรจุเรื่องหิ่งห้อยไว้ด้วยจะเริ่มนำมาใช้ในปีการศึกษา 2550 ซึ่งปัจจุบันโรงเรียนได้จัดทำซีดีเกี่ยวกับวงจรชีวิตของหิ่งห้อยใช้สอนภายในโรงเรียนและเผยแพร่บนเว็บไซต์ตลอดจนโรงเรียนอื่น ๆ ก็มาขอ นำไปใช้สอนเด็กในโรงเรียนด้วย “สอนให้เด็กได้รู้จัก แล้วไปปฏิบัติตนให้ถูก ถ้าอยู่ริมน้ำต้องดูแลสภาพแวดล้อมอย่างไร น้ำจะได้สะอาด หิ่งห้อยก็อยู่ได้ สอนในวิชาวิทยาศาสตร์ วิชาคอมพิวเตอร์”

การมอบเงินในการดูแลอนุรักษ์ต้นลำพู

จากการสัมภาษณ์เชิงลึกและการสนทนากลุ่ม พบว่า ผู้ให้บริการล่องเรือชมหิ่งห้อย มีความตระหนักเป็นอย่างดีถึงความเดือดร้อนของชาวบ้านจากเสียงดังของเครื่องยนต์เรือ เขม่าควันที่รบกวนหิ่งห้อย จึงได้จัดตั้งกลุ่มและมีตัวแทนเพื่อดูแลให้ความช่วยเหลือบ้านที่ได้รับความสะดวกด้านภายหลังได้รับมอบนโยบายจากผู้ว่าราชการจังหวัดแล้วกลุ่มผู้ให้บริการล่องเรือได้ทำการสำรวจตามเส้นทางล่องเรือชมหิ่งห้อยซึ่งเป็นเส้นทางรอบเกาะอัมพวา โดยทำการสำรวจในช่วงกลางคืนบ้านที่มีต้นลำพูและหิ่งห้อยจำนวนมาก จนเป็นจุดที่เรือจอดชมหิ่งห้อย พบว่า มีมากกว่า 140 หลัง ที่มีต้นลำพู แต่เฉพาะที่เป็นจุดชมหิ่งห้อยมีประมาณ 30 หลัง ซึ่งในความเป็นจริงเรือ ไม่ได้จอดชมทั้ง 30 จุดนั้น แต่ที่ประชุมมีความเห็นให้ช่วยเหลือเงินแก่บ้าน 30 หลังนั้นก่อนซึ่งจุดเริ่มต้นของการเข้าไปมีส่วนร่วมนั้น ประธานกลุ่มผู้ให้บริการล่องเรือได้ให้ข้อมูลในการสนทนากลุ่มดังนี้

“ผมเองรับนโยบายจากท่านผู้ว่าราชการจังหวัด บอกว่า อย่างนี้ได้มั๊ย จะขอเก็บเรือลำละ 100 บาทต่อเดือน ... เอาสตีกเกอร์ติดเรือทุกลำ บ้านที่ผมออกสำรวจกับประธาน อบต. ไปตามบ้านตอนกลางคืน บ้านที่มีต้นลำพูและมีหิ่งห้อยเราจะให้ก่อน เรานุรักษ์ตรงนี้ก่อน ”

“เราลงเรือไปสังเกต จริง ๆ จอดไม่ถึง สามสิบบ้านหรอก ผมก็จอด จุดเลขที่บ้านมาเรียบร้อย เราจะขอให้ทางจังหวัดออกประกาศนียบัตรในการมีส่วนร่วมในการอนุรักษ์ พร้อมกับให้ของ”

3.3 การให้ผลประโยชน์ในรูปแบบต่าง ๆ

จากการที่คนในชุมชนร่วมมือกันจัดการกับผลกระทบที่เกิดจากการท่องเที่ยวล่องเรือชมหิ่งห้อย จะเห็นได้ว่า ทุกกลุ่มมีส่วนได้รับประโยชน์ทั้งสิ้น ชาวบ้านที่ได้รับผลกระทบโดยตรง

ได้เงินจำนวนหนึ่งเพื่อ ไปดูแลต้นลำพูหรือบำรุงรักษาสภาพผืนดินบริเวณต้นลำพู ได้รับสื่อที่แสดงถึงการเข้าร่วมในการอนุรักษ์ต้นลำพู และเหนือสิ่งอื่นใดของชาวบ้านคือ ความภูมิใจที่ได้เป็นส่วนหนึ่งในการอนุรักษ์หิ้งห้อย “ผมก็บอกผู้ว่า... ในเมื่อตอนนี้ จังหวัดทำสื่อออกมา จะแจกสื่อให้ทุกคนที่มาประชุม ได้สื่อไปทุกคนมีความสุขจะมากหรือน้อยให้มีสิ่งตอบแทนบ้าง” ผู้บริหารองค์การบริหารส่วนตำบลกล่าว ในส่วนขององค์กรปกครองส่วนท้องถิ่นเองได้แนวทางดำเนินการจัดการผลกระทบดังกล่าวที่ทุกภาคส่วนยอมรับได้ เกิดความสามัคคีในชุมชนและเมื่อทุกฝ่ายเข้ามาร่วมดำเนินการทำให้ประหยัดงบประมาณได้ ด้านเจ้าของท่าเรือเองสามารถลดความขัดแย้งในการประกอบอาชีพกับคนในชุมชนได้ และจากการดำเนินการร่วมกันในการอนุรักษ์สภาพแวดล้อมนี้ก่อประโยชน์ในการดำรงชีวิตของแมลงเรืองแสงอย่างหิ้งห้อยซึ่งเป็นแมลงที่สร้างรายได้ให้จังหวัดด้วยเช่นกัน

จากการสนทนากลุ่มผู้บริหารองค์การบริหารส่วนตำบลได้กล่าวว่า ทุกสิ่งที่ชุมชนดำเนินการทำให้เศรษฐกิจของจังหวัดในภาพรวมดีขึ้นด้วย “... เป็นภาพรวมของจังหวัด การท่องเที่ยวทำให้รายได้เข้าจังหวัดมากขึ้น ประชาชนได้รับผลประโยชน์ทั้งจังหวัด จริง ๆ ผมมองภาพรวมอย่างนี้...”

3.4 การติดตามผลการดำเนินการ

จากการกำหนดมาตรการต่าง ๆ เช่น การจำกัดเวลาของเรือในการรับนักท่องเที่ยวเที่ยวสุดท้าย รวมถึงการขอความร่วมมือสนับสนุนส่งเสริมการอนุรักษ์ต้นลำพูจากชาวบ้านและโรงเรียนจากการสัมภาษณ์ ชาวบ้านเองก็มีความพอใจกับมาตรการต่าง ๆ ในระดับหนึ่งซึ่งช่วยบรรเทาผลกระทบจากการล่องเรือได้ พร้อมกับได้เสนอว่า ควรจะสนับสนุนให้ชมหิ้งห้อยโดยการให้เรือพายมากกว่า

ส่วนการดำเนินการของผู้ให้บริการล่องเรือที่ได้ร่วมกับผู้นำชุมชนทำการสำรวจและดำเนินการมอบเงินส่วนหนึ่งให้แก่บ้านที่อนุรักษ์ต้นลำพู ยังมีครัวเรือนบางรายที่ไม่ได้มารับมอบซึ่งทางกลุ่มผู้ให้บริการล่องเรือและผู้นำชุมชนจะดำเนินการติดตาม และประสานกับทางองค์การบริหารส่วนตำบลถึงผลการดำเนินการแก้ไขปัญหาต่างๆ ที่เกิดขึ้นต่อไป “เชิญไป 30 หลังคาเรือน มารับประมาณ 10 ราย อีก 20 รายไม่มารับ...หลังจากนี้ผมจะออกติดตาม” ประธานกลุ่มกล่าวในการสนทนากลุ่ม เมื่อผู้วิจัยได้ถามถึงสาเหตุการไม่มารับมอบเงิน ประธานกลุ่มได้ชี้แจงว่า ที่จริงแล้ว กำหนดการรับมอบเงินไม่ใช่ช่วงนี้ แต่ด้วยความรีบเร่งที่จะให้ชาวบ้านเกิดความพอใจประกอบกับผู้บริหารที่มีส่วนสำคัญในการจัดการติดราชการ บางครัวเรือนจึงยังไม่ได้รับหนังสือเชิญ

4. ปัจจัยและเงื่อนไขการมีส่วนร่วมของประชาชนในการจัดการผลกระทบ จากการท่องเที่ยวชมหิ่งห้อย

4.1 ปัจจัยที่ทำให้เกิดการมีส่วนร่วมของประชาชนในการจัดการผลกระทบจาก การท่องเที่ยวชมหิ่งห้อย

การได้รับผลกระทบโดยตรง

ชาวบ้านที่เข้ามามีส่วนร่วม ในการจัดการผลกระทบจากการท่องเที่ยวชมหิ่งห้อย เป็นชาวบ้านที่ได้รับผลกระทบโดยตรง โดยเฉพาะชาวบ้านที่อยู่ริมคลองและบริเวณหน้าบ้านมี ต้นลำพูและมีหิ่งห้อยมาเกาะอาศัยจำนวนมาก จึงเป็นจุดที่เรือพานักท่องเที่ยวมาจอดชมหิ่งห้อย เป็นประจำ สมาชิกของครอบครัวจะเข้าร่วมประชุมกับผู้นำชุมชนและองค์กรปกครองส่วนท้องถิ่น เพื่อแจ้งให้ทราบถึงปัญหาและร่วมกันหาแนวทางจัดการ ดังคำให้สัมภาษณ์ของเจ้าของบ้านท่านหนึ่ง

“ พ่อเขาไปร่วมประชุม ที่ อบต. เขามีหนังสือเชิญมา ก็ไป ”

“ เขาก็ถามว่ามีปัญหาอะไรบ้าง เรือวิ่งเป็นขงขัย พ่อเขาก็บอกไปว่าเสียงดัง วกกันเยอะ
หนวกหู ”

ความตระหนักในการอนุรักษ์สิ่งแวดล้อม

การที่ชาวบ้านเข้าร่วมประชุมกับผู้นำชุมชนและท้องถิ่นทำให้ชาวบ้านรับรู้ถึงผลกระทบจากการท่องเที่ยวชมหิ่งห้อยที่มีต่อสิ่งแวดล้อม โดยเฉพาะมลภาวะทางน้ำที่ส่งผลกระทบต่อหิ่งห้อย ซึ่งเป็นเอกลักษณ์ของชุมชน ชาวบ้านที่อยู่ริมคลองก็มีความพยายามที่จะปลูกต้นลำพู ตามคำแนะนำขององค์การบริหารส่วนตำบล ซึ่งต้นลำพูสามารถช่วยกันไม่ให้ดินพังได้ส่วนหนึ่ง และเป็นที่พักอาศัยของหิ่งห้อยด้วย โดยธรรมชาติต้นลำพูจะขึ้นเองตามริมน้ำดังนั้นจึงไม่มีหน่วยงานใดนำต้นลำพูไปแจกจ่ายให้กับชาวบ้านเพื่อนำไปปลูก แต่เนื่องจากต้นลำพูที่ชาวบ้านนำไปปลูกไว้ริมตลิ่งเป็นต้นเล็กไม่สามารถต้านทานแรงคลื่นจากเรือท่องเที่ยวที่แล่นกันเป็นจำนวนร้อยกว่าลำได้ ทำให้ถูกกระแสน้ำ พัดรากลอยขึ้นมาชาวบ้านจึงต้องคิดหาวิธีอื่นต่อไป

ผู้วิจัย: “ อบต. เขาให้ชาวบ้านช่วยกันปลูกต้นลำพูมัยยาย ”

คุณยาย: “ บอก เขาก็ให้ช่วยกัน ฉันก็พยายามปลูกนะ แต่ต้นมันคงเล็กไป เรือวิ่ง
มาซัดรากลอยหมด ”

ผู้วิจัย: “ แล้วยายไปเอาต้นลำพู มาจาก ไหน อบต. หรือหน่วยงานไหนเขาแจก
ให้ล่ะ ”

คุณยาย: “ ไม่ได้แจก มันมีขึ้นเยอะแยะ ขึ้นเอง ”

4.2 เงื่อนไขการมีส่วนร่วมของประชาชนในการจัดการผลกระทบจากการท่องเที่ยว ชมหิ่งห้อย

การที่จะทำให้ประชาชนเข้ามามีส่วนร่วมในการจัดการผลกระทบจากการท่องเที่ยวชมหิ่งห้อยนั้น องค์การบริหารส่วนตำบลต้องทำงานในเชิงรุกเพื่อให้ประชาชนเข้ามามีส่วนร่วมในการดำเนินการต่าง ๆ ซึ่งประเด็นที่พบว่า เป็นเงื่อนไขสำคัญต่อการมีส่วนร่วม ได้แก่

อัตลักษณ์ของคนในชุมชน

ปัจจุบันชาวอัมพวายังคงสืบทอดและดำเนินวิถีชีวิตตามแบบบรรพชน ชาวอัมพวาไม่มีวัฒนธรรมในการรวมตัวกันในการประกอบอาชีพชาวสวน แต่ใช้วิธีการพึ่งพาตนเองและครอบครัวของตนในลักษณะเป็น “หน่วยการผลิตหน่วยหนึ่ง” การประกอบอาชีพของชุมชนอาศัยความเก่งเฉพาะตัวมากกว่าการรวมกันเป็นกลุ่มก้อน เช่น การทำน้ำตาลมะพร้าว อาศัยแรงงานของคนในครอบครัว ซึ่งพ่อกับลูกที่โตแล้วไปขึ้นตาล ส่วนแม่ ตาและยาย จะหาพื้นอุ่นเตาคอยไว้ กว่าจะเสร็จงานการทำน้ำตาลมะพร้าวก็มีค้ำ ทำให้ไม่มีเวลาไปสังสรรค์ จีบจ่ายใช้สอย นอกจากจะมีงานประเพณี เช่น งานสงกรานต์ จึงจะได้ไปทำบุญ ไปเที่ยว ส่วนชาวสวนผลไม้ก็ต้องใช้เวลาเหมือนกัน ดังนั้น ดังนั้น การมีส่วนร่วมในกิจกรรมใดๆ ของชุมชนจึงมีข้อจำกัดอันเนื่องมาจากความเป็นตัวตนที่เกี่ยวข้องจากวิถีชีวิตด้วยประการหนึ่ง ซึ่งผู้รู้หลายท่านที่มีความเข้าใจในธรรมชาติของคนอัมพวาเป็นอย่างดีได้กล่าวไว้ดังนี้

“ที่นี้เป็นศิลปินเดี่ยวทั้งนั้น ไม่มีวัฒนธรรมของการรวมหมู่ เป็นหน่วยการผลิตย่อย ๆ ไม่ว่าจะเกษตรหรือประมง ซึ่งสามารถเก็บเกี่ยวการผลิตในครอบครัวได้ ”

“คนส่วนใหญ่ เป็นคนครึ่งมอญครึ่งจีน มีความรักสงบ จุดนี้เป็นจุดอ่อน จะทำอะไรก็ต้องดูผู้นำ ฉะนั้นถ้าจะทำอะไรให้สำเร็จ ต้องทำเป็นตัวอย่าง ก็จะทำตาม ต้องทำจากจุดเล็กไปหาจุดใหญ่ ซึ่งเป็นธรรมชาติของคนที่นี่ ”

ข้อมูลนี้สอดคล้องกับการให้สัมภาษณ์ของผู้บริหารองค์การบริหารส่วนตำบล

“ถ้าไม่เดือดร้อนจนถึงที่สุด ยากที่เขาจะออกมาประชุมหรือมาร้องเรียนทางเราต้องพยายามเป็นฝ่ายเข้าไปหา ”

บทที่ 5

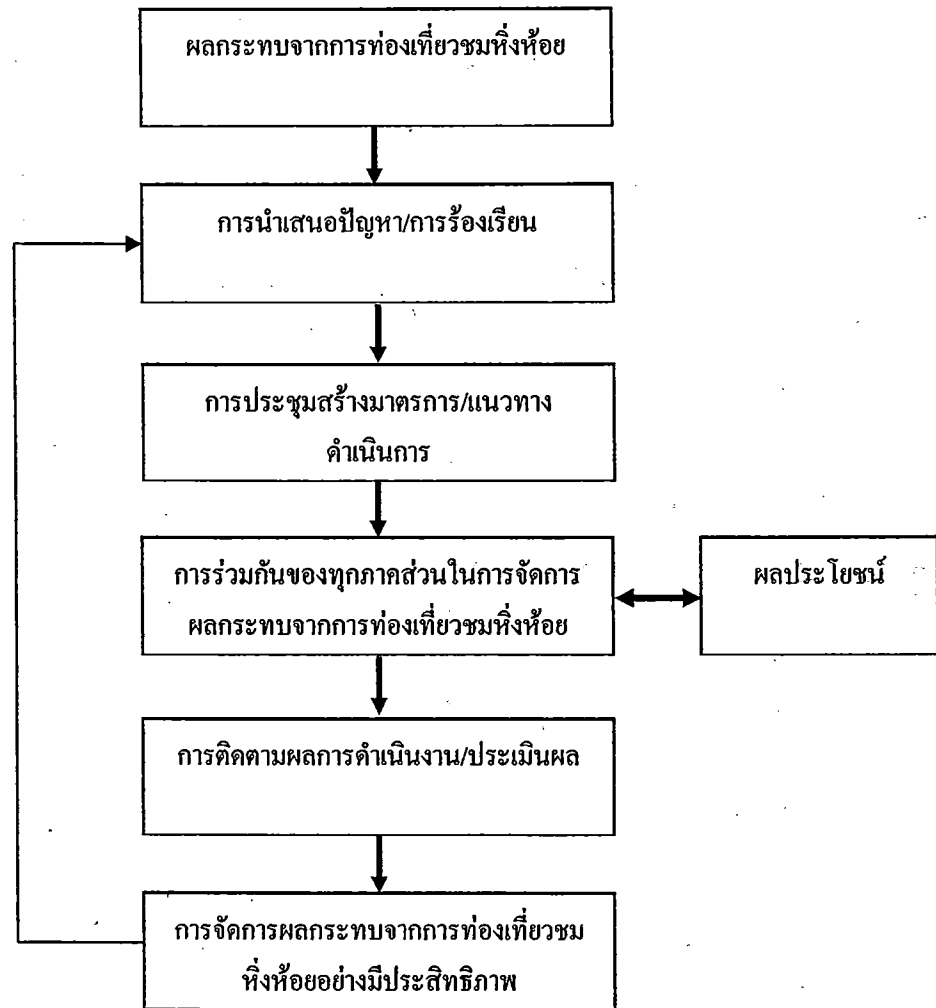
สรุปและอภิปรายผล

การวิจัยครั้งนี้ เป็นการศึกษาการมีส่วนร่วมของประชาชน ในการจัดการผลกระทบจากการท่องเที่ยวชมหิ่งห้อย กรณีศึกษาคลองอัมพวา จังหวัดสมุทรสงคราม โดยมีจุดมุ่งหมายที่จะศึกษาข้อเท็จจริงเกี่ยวกับลักษณะผลกระทบจากการท่องเที่ยวชมหิ่งห้อยที่มีต่อชุมชน กระบวนการมีส่วนร่วมของประชาชนในการจัดการผลกระทบจากการท่องเที่ยวชมหิ่งห้อย รวมถึงปัจจัยและเงื่อนไขการมีส่วนร่วมของประชาชน เพื่อให้ได้ข้อเท็จจริงที่เกิดขึ้นอย่างตรงไปตรงมา คณะผู้วิจัยจึงต้องทำความเข้าใจบริบทของชุมชน ตลอดจนปรากฏการณ์ของหิ่งห้อยที่เกี่ยวข้องกับการรักษา สภาพแวดล้อมและการท่องเที่ยวในชุมชน เพื่อให้สอดคล้องกับสภาพการณ์ดังกล่าว จึงนำระเบียบวิธีการวิจัยเชิงคุณภาพมาใช้ในการศึกษาครั้งนี้ คณะผู้วิจัยได้เข้าไปศึกษาชุมชนที่ตั้งอยู่ในเส้นทางหลักของการล่องเรือชมหิ่งห้อย บริเวณริมคลองอัมพวาเชื่อมต่อกลองผีหลอก เก็บรวบรวมข้อมูล โดยการสังเกตแบบมีส่วนร่วมและไม่มีส่วนร่วม การสัมภาษณ์เชิงลึก การพูดคุยแบบไม่เป็นทางการ การสนทนากลุ่ม ซึ่งผู้ให้ข้อมูลหลัก ประกอบด้วย ชาวบ้าน ผู้รู้เกี่ยวกับบริบทชุมชน ผู้บริหารและครูในโรงเรียน ผู้นำชุมชน ผู้บริหารองค์กรปกครองส่วนท้องถิ่น และผู้ให้บริการล่องเรือชมหิ่งห้อย

สรุปผลการวิจัย

ชุมชนอัมพวาซึ่งเป็นจุดตั้งต้นของการล่องเรือชมหิ่งห้อย ชาวบ้านส่วนใหญ่มีอาชีพเกษตรกรรมสวนผสม บ้านเรือนที่ปลูกสร้างเกือบทุกหลังหันหน้าบ้านเข้าหาดคลองเพื่อใช้ประโยชน์ในการอุปโภคบริโภคและการคมนาคม บ้านพักอาศัยในชุมชนส่วนใหญ่คงความเป็นเอกลักษณ์ของเรือนไม้ในอดีต ส่วนตลาดน้ำอัมพวา ลักษณะทั่วไปเป็นบ้านเรือนแถวเก่าที่สร้างติดกันหรือต่อเนื่องกันเป็นแนวยาวตลอดแนวลำคลอง การคมนาคมของชาวบ้านในปัจจุบันใช้ทั้งทางบกและทางน้ำ ซึ่งคลองอัมพวาเป็นคลองเชื่อมต่อกับคลองอื่น ๆ อีกหลายคลองริมคลองทั้งสองฝั่งมีต้นลำพูที่เป็นแหล่งอาศัยของหิ่งห้อยในยามค่ำคืนขึ้นอยู่เป็นระยะจึงเป็นเส้นทางหลักในการล่องเรือชมหิ่งห้อย การท่องเที่ยวในชุมชนที่มีชื่อเสียง คือ ตลาดน้ำยามเย็น ดิศตลาดทุกวันศุกร์ วันเสาร์ และวันอาทิตย์ ในช่วงเวลาเย็นเรือจะไปจนถึงเวลาค่ำ ชาวบ้านจะพายเรือนำสินค้าหลากหลายนานาชนิด อาทิ อาหาร ผลไม้ พืชผัก ขนม ของกินของใช้มาขายให้กับนักท่องเที่ยวหรือคนในท้องถิ่นที่สัญจรไปมา นอกจากตลาดน้ำอัมพวาแล้วยังมีการล่องเรือชมหิ่งห้อยซึ่งมีผู้ให้บริการล่องเรือชมหิ่งห้อยหลายราย

การล่องเรือชมหิ่งห้อยที่อัมพวา ยังคงได้รับความนิยมจากนักท่องเที่ยวอย่างต่อเนื่อง โดยเฉพาะในวันหยุด คนส่วนใหญ่รู้จักจังหวัดสมุทรสงครามมากขึ้น การท่องเที่ยวในอัมพวา ทำให้เกิดความหลากหลายของทางเลือกในการประกอบอาชีพ นอกเหนือจากอาชีพการทำสวนผลไม้ ก่อให้เกิดรายได้แก่ครัวเรือนและชุมชนมากขึ้น นอกจากนั้นการล่องเรือชมหิ่งห้อยทำให้เกิดแนวคิดในการอนุรักษ์และส่งเสริมการปลูกต้นลำพู ซึ่งเป็นผลกระทบด้านบวกจากการล่องเรือชมหิ่งห้อย ถึงแม้ชุมชนจะได้รับผลประโยชน์จากการท่องเที่ยวทำให้เศรษฐกิจในชุมชนดีขึ้นก็ตาม การล่องเรือชมหิ่งห้อยก็มีผลกระทบด้านลบต่อชุมชนหลายประเด็น โดยเฉพาะประชาชนที่มีบ้าน เรือนริมคลอง และเป็นเส้นทางหลักในการล่องเรือชมหิ่งห้อย ปัญหาสำคัญอันเกิดจากการล่องเรือชมหิ่งห้อยและมีผลกระทบต่อชุมชน ได้แก่ การเล่นเรือด้วยความเร็วและเล่นพร้อม ๆ กัน หลายร้อยลำ ทำให้ดินริมตลิ่งพังจนต้นลำพูถูกดึงลงไปในน้ำ เสียงดังของเครื่องยนต์เรือในช่วงคืนสร้างความรำคาญแก่ชาวบ้านที่ต้องการพักผ่อน และยังมีผลกระทบต่ออาชีพตกกุ้งที่ต้องการน้ำนิ่ง ๆ และความเงียบสงบ นอกจากผลกระทบของการล่องเรือจะเกิดต่อชุมชนแล้วยังทำลายสภาพ แวดล้อมซึ่งเป็นที่อยู่อาศัยของหิ่งห้อยเป็นการทำให้หิ่งห้อยลดจำนวนลง ทำให้คนในชุมชนเกิดความตระหนัก และพยายามเข้ามามีส่วนร่วมในการแก้ไขปัญหา ซึ่งสามารถวิเคราะห์สรุปเป็นกระบวนการมีส่วนร่วม ดังนี้



ภาพที่ 2 กระบวนการมีส่วนร่วมของประชาชนในการจัดการผลกระทบจากการท่องเที่ยวชมหึ่งห้อย

ชาวบ้านที่ได้รับผลกระทบจากการท่องเที่ยวชมหึ่งห้อย ได้นำเสนอปัญหาต่อผู้นำชุมชนและองค์การบริหารส่วนตำบลได้เชิญชาวบ้านที่ได้รับผลกระทบจากการท่องเที่ยวชมหึ่งห้อยมาร่วมประชุมเพื่อรับฟังปัญหาและจัดลำดับความสำคัญของปัญหา ท้ายที่สุดผู้ว่าราชการจังหวัดในช่วงนั้นจึงได้เรียกประชุมหน่วยงานและผู้เกี่ยวข้อง เพื่อจัดการผลกระทบโดยให้ทุกฝ่ายร่วมกันดำเนินกิจกรรมตามความสามารถและศักยภาพ โดยชาวบ้านนำไม้รวก ไม้ไผ่มาปักลงไปในน้ำเป็นแนวล้อมบริเวณต้นลำพูที่เรือมาจอดดูหึ่งห้อย เพื่อป้องกันไม่ให้เรือเข้ามาใกล้ริมตลิ่งมากเกินไป องค์การบริหารส่วนตำบลได้ทำหุ่นตามแนวริมคลองและทำหุ่นล้อมรอบต้นลำพูเป็นแนวตลอดริมคลองเพื่อไม่ให้เรือเข้าไปใกล้ริมฝั่งมากเกินไป ช่วยลดแรงปะทะของคลื่นที่จะไปกระทบตลิ่งได้ระดับหนึ่งและลดการรบกวนหึ่งห้อยที่อาศัยบริเวณนั้น กลุ่มผู้ให้บริการล่องเรือได้ร่วมมือ

กับเทศบาลตำบลอัมพวาในการทดลองปรับแต่งเครื่องยนต์เรือ เพื่อลดระดับเสียงที่ดังรบกวน ชาวบ้านและเพื่อไม่ให้เกิดมลภาวะทางน้ำ นอกจากการจัดการผลกระทบด้วยวิธีการต่าง ๆ แล้ว กลุ่มผู้ให้บริการล่องเรือชมหิ่งห้อย ได้กำหนดมาตรการในกลุ่มเรือ โดยชี้แจงทำความเข้าใจกับ คนขับเรือของคนให้ขับเรืออย่างมีวินัย ไม่ให้เข้าไปใกล้ต้นลำพูริมตลิ่งและให้ดับเครื่องยนต์ เพื่อไม่ให้เกิดเสียงดัง รวมถึงการให้ความรู้แก่นักท่องเที่ยวในการชมหิ่งห้อยเชิงอนุรักษ์ ในส่วน ของการดูแลรักษาสภาพแวดล้อมนั้น องค์กรปกครองส่วนท้องถิ่นได้เพิ่มการจัดเก็บขยะและธรรมรงค์ โดยให้คำแนะนำนักท่องเที่ยวในการรักษาความสะอาด ไม่ทิ้งขยะในน้ำ รวมทั้งการขอความร่วมมือ ในการควบคุมน้ำเสียจากรีสอร์ทที่นับวันจะเพิ่มขึ้น ส่วนการปลูกจิตสำนึกในการดูแลรักษา สภาพแวดล้อมเพื่อไม่ให้เกิดผลกระทบที่มาจากนักท่องเที่ยวชมหิ่งห้อยในอนาคตนั้น มุ่งเน้นไปที่ เด็กนักเรียนโดยโรงเรียนหลายแห่งมีการเรียนการสอนให้ความรู้เกี่ยวกับหิ่งห้อย รวมถึงการสร้าง ความตระหนักในการรักษาสภาพแวดล้อม โดยเฉพาะการดูแลความสะอาดของแม่น้ำลำคลอง การรักษาป่าชายเลน การส่งเสริมให้นักเรียนปลูกต้นไม้ โดยเฉพาะต้นลำพูซึ่งเป็นแหล่งอาศัยของ หิ่งห้อยนั้นดำเนินการร่วมกับองค์กรปกครองส่วนท้องถิ่น

จากการที่คนในชุมชนร่วมมือกันในการจัดการผลกระทบต่าง ๆ ที่เกิดขึ้นจากการล่องเรือ ชมหิ่งห้อย จะเห็นได้ว่า ทุกกลุ่มมีส่วนได้รับประโยชน์ทั้งสิ้น ชาวบ้านที่ได้รับผลกระทบโดยตรง ได้เงินจำนวนหนึ่ง เพื่อนำไปดูแลต้นลำพูหรือบำรุงรักษาสภาพผืนดินบริเวณต้นลำพู ได้รับสื่อที่ จัดทำขึ้นเฉพาะผู้ที่มีส่วนร่วมในการอนุรักษ์ต้นลำพูและเหนือสิ่งอื่นใดของชาวบ้าน คือ ความภูมิใจ ที่ได้เป็นส่วนหนึ่งในการอนุรักษ์สภาพแวดล้อม มาตรการจำกัดเวลาล่องเรือชมหิ่งห้อยช่วยลด ปัญหามลภาวะทางเสียงให้ประชาชนได้มีเวลาพักผ่อนอย่างเต็มที่ การให้ความรู้ ความเข้าใจแก่คนขับ เรือของเจ้าของท่าเรือทำให้คนขับเรือขับอย่างมีวินัยมากขึ้น นักท่องเที่ยวรู้วิธีการชมหิ่งห้อยที่ถูกวิธี ส่งผลต่อการอนุรักษ์หิ่งห้อย ด้านองค์กรปกครองส่วนท้องถิ่นได้รับข้อร้องเรียนน้อยลงสร้างความ พึงพอใจให้ชาวบ้าน รวมถึงประหยัดงบประมาณในการทำพื้ริมตลิ่ง ในการดำเนินกิจกรรมต่าง ๆ นั้น องค์กรปกครองส่วนท้องถิ่นและผู้นำชุมชน มีการติดตามสอบถามด้วยวาจาและในการประชุม ถึงผลจากการแก้ไขปัญหาด้วยมาตรการต่าง ๆ เช่น การจำกัดเวลาของเรือในการรับนักท่องเที่ยว เทียบสุดท้าย การให้เรือแล่นช้าลง ไม่เข้าใกล้ต้นลำพูริมตลิ่ง การให้เงินชาวบ้านบางรายเพื่อบำรุงรักษา ต้นลำพู รวมถึงการขอความร่วมมือสนับสนุนส่งเสริมการอนุรักษ์ต้นลำพู

การที่ประชาชนเข้ามามีส่วนร่วมในการจัดการผลกระทบ ที่เกิดจากการท่องเที่ยวชม หิ่งห้อยนั้นมาจากปัจจัยสำคัญ คือ การได้รับผลกระทบโดยตรง โดยเฉพาะชาวบ้านที่อยู่ริมน้ำ และบริเวณริมน้ำหน้าบ้านมีต้นลำพูและมีหิ่งห้อยจำนวนมาก และเป็นจุดที่เรือพานักท่องเที่ยวมา จอดชมหิ่งห้อยเป็นประจำ และปัจจัยอีกส่วนหนึ่งมาจากความตระหนักในการอนุรักษ์สิ่งแวดล้อม

โดยเฉพาะมลภาวะทางน้ำที่ส่งผลกระทบต่อหิ้งห้อยซึ่งเป็นเอกลักษณ์ของชุมชน ส่วนเงื่อนไขสำคัญของการมีส่วนร่วมของประชาชนในการจัดการผลกระทบจากการท่องเที่ยวหิ้งห้อย ได้แก่ อัตลักษณ์ของคนในชุมชน ซึ่งเป็นอัตลักษณ์ของคนในจังหวัดสมุทรสงครามอันเนื่องมาจากการประกอบอาชีพดั้งเดิม เช่น การทำน้ำตาลมะพร้าว การทำสวนผลไม้ ที่ต้องใช้เวลาในการทำงานอย่างต่อเนื่อง ตั้งแต่เช้าจนค่ำ และสามารถพึ่งพาตนเองและครอบครัวของตนได้ในลักษณะเป็น “หน่วยการผลิตหน่วยหนึ่ง”

อภิปรายผล

การท่องเที่ยวล่องเรือชมหิ้งห้อยได้เข้าสู่ชุมชนอัมพวาอย่างรวดเร็ว และการที่นักท่องเที่ยวหลั่งไหลเข้ามาเป็นจำนวนมากในวันหยุดแต่ละวัน เป็นประเด็นหนึ่งที่ทำให้คนในชุมชนปรับตัวไม่ทัน โดยเฉพาะตลาดน้ำยามเย็นและการล่องเรือชมหิ้งห้อย ซึ่งเป็นกิจกรรมที่ต่อเนื่องกันจากการศึกษารั้วนี้ ผู้นำชุมชนและผู้บริหารท้องถิ่นต่างยอมรับว่า การท่องเที่ยวเติบโตรวดเร็วเกินไปทำให้ทั้งหน่วยงานภาครัฐ ท้องถิ่นและคนในชุมชนรับมือไม่ทัน ทั้งในด้านการวางแผนและการจัดการบางเรื่องไม่สามารถดำเนินการได้รวดเร็วเนื่องจากติดขัดด้านระเบียบ ข้อบังคับและกฎหมาย เช่น การจัดจ้างพนักงานทำความสะอาดเพิ่ม ผลกระทบจากการท่องเที่ยวที่เกิดขึ้นมีทั้งด้านบวก คือ เกิดอาชีพที่หลากหลายให้คนในชุมชน เช่น การจับเรือ การทำขนมและอาหารโบราณ ฟืนบ้านไปขาย เกิดรายได้เข้าชุมชนมากขึ้น ส่วนผลกระทบด้านลบสภาพแวดล้อมถูกทำลายจากลักษณะของการท่องเที่ยวทางน้ำ และส่งผลกระทบต่อวิถีชีวิตประชาชนที่เป็นคนท้องถิ่นรวมถึงหิ้งห้อย ซึ่งถือเป็นจุดขายของจังหวัด เช่นเดียวกับ ที่ สุภวรรณ โพธิ์นาค (2545) พบว่า ผลกระทบด้านบวกของการท่องเที่ยวที่เกาะล้าน ทำให้มีความหลากหลายในการประกอบอาชีพมากขึ้น ส่วนผลกระทบด้านลบที่เป็นปัญหาใหญ่ คือ เรื่องขยะและน้ำเสียที่มาจากนักท่องเที่ยว ซึ่งการท่องเที่ยวชมหิ้งห้อยของนักท่องเที่ยวที่มาพักค้างแรมก็ทำให้เกิดน้ำเสียจากรีสอร์ทเช่นกัน อย่างไรก็ตามปัญหานี้อาจได้รับการคุ้มครองส่วนท้องถิ่นเองได้พยายามที่จะหาทางป้องกัน โดยประสานขอความร่วมมือจากรีสอร์ทให้ช่วยกันดูแลรักษาสภาพแวดล้อม

ปัญหาต่าง ๆ ที่เป็นผลกระทบจากการท่องเที่ยวล่องเรือชมหิ้งห้อยนั้น ทำให้เกิดการมีส่วนร่วมในการจัดการผลกระทบที่เกิดขึ้น ซึ่งการมีส่วนร่วมในการจัดการผลกระทบจากการท่องเที่ยวชมหิ้งห้อยของประชาชนคลองอัมพวา จังหวัดสมุทรสงครามนี้ มีด้วยกันหลายกลุ่มประกอบด้วย คนในท้องถิ่น ผู้นำท้องถิ่นและเจ้าหน้าที่รัฐ ตรงตามที่ โคอเฮน และอ็อสอฟ (1980) ได้จำแนกไว้และส่วนใหญ่แล้วเป็นลักษณะของการมีส่วนร่วมแบบเป็นไปเองเพื่อแก้ปัญหาของตนเองโดยเฉพาะชาวบ้าน ต่อมาภายหลังจึงเป็นลักษณะการมีส่วนร่วมแบบชักนำโดยท้องถิ่นให้

ช่วยกันปลูกต้นลำพู การมีส่วนร่วมในลักษณะนี้ องค์การสหประชาชาติ (1981) ได้กล่าวว่า เป็น การมีส่วนร่วมแบบเป็นไปเอง ไม่ได้เกิดจากการบังคับ ส่วนการมีส่วนร่วมของผู้ให้บริการล่องเรือ ชมหิ่งห้อยก็เช่นกัน มีลักษณะการมีส่วนร่วมในกิจกรรมอย่างแข็งขัน ตรงตามลักษณะการมีส่วนร่วม ของ แบคนอล (1989) การที่ผู้ให้บริการล่องเรือให้ความร่วมมือกับภาครัฐในการแก้ไขผลกระทบ ต่าง ๆ ที่เกิดจากการล่องเรือชมหิ่งห้อยโดยเฉพาะการสนับสนุนให้ชาวบ้านอนุรักษ์ต้นลำพู โดยช่วยกันรวบรวมเงินจากเรือในสังกัดมอบให้แก่ชาวบ้าน เพื่อประโยชน์ทางการท่องเที่ยวของ ชุมชนเอง อีกประการหนึ่งอาจแสดงถึงความต้องการให้ชาวบ้านรู้สึกได้ว่า ผู้ให้บริการล่องเรือไม่ได้ คำนึงถึงประโยชน์ของตนเองแต่เพียงฝ่ายเดียว แต่คำนึงถึงการพึ่งพาอาศัยกัน ในชุมชน ในส่วน ขององค์กรปกครองส่วนท้องถิ่นนั้น พยายามที่จะให้แก้ปัญหาคความเดือดร้อนของชาวบ้านไปพร้อม ๆ กับการรักษาการท่องเที่ยวเชิงอนุรักษ์ไว้ โดยเน้นให้ทุกฝ่ายมีความรับผิดชอบต่อสภาพแวดล้อม ธรรมชาติ ทั้งการรณรงค์เรื่องขยะ การควบคุมน้ำทิ้งจากครัวเรือนและรีสอร์ท

การมีส่วนร่วมของประชาชนในการจัดการการท่องเที่ยว เป็นไปตามวงจรการมีส่วนร่วม ของ โคเฮน และอัฟซอฟ (1980) เริ่มตั้งแต่ขั้นตอน การมีส่วนร่วมในการตัดสินใจ (Decision Making) ที่ประชาชนร้องเรียน และต้องการให้ผู้นำท้องถิ่น หน่วยงานภาครัฐช่วยแก้ไขปัญหา โดยมีการจัดลำดับ ความสำคัญของปัญหาลำดับแรกคือ เสียงดังของเรือที่นำนักท่องเที่ยวมาชมหิ่งห้อย ซึ่งผู้ว่าราชการ จังหวัดที่ดำรงตำแหน่งในช่วงนั้น ได้มีมาตรการและแนวทางการแก้ไขปัญหาก็ให้ภาคประชาชน ภาครัฐ องค์กรปกครองส่วนท้องถิ่นและผู้ประกอบการ ได้มีส่วนร่วมในการดำเนินงาน (Implementation) ตามบทบาทหน้าที่ของแต่ละหน่วยงาน และตามศักยภาพที่สามารถดำเนินการได้ โดยมีจุดมุ่งหมาย เดียวกันเพื่อให้สามารถจัดการผลกระทบที่เกิดขึ้นจากการท่องเที่ยวล่องเรือชมหิ่งห้อย ซึ่งเป็นปัญหา หลักของประชาชนและส่งผลกระทบไปยังหิ่งห้อย ซึ่งเป็นจุดขายของการท่องเที่ยวและทำให้เศรษฐกิจ ชุมชนอัมพวาและจังหวัดดีขึ้นด้วย ประชาชนเองก็ให้ความร่วมมือในการดูแลรักษาต้นลำพู ซึ่งเป็นที่อยู่อาศัยของหิ่งห้อย ในการมีส่วนร่วมดำเนินการครั้งนี้ ทำให้ทุกฝ่ายได้รับผลประโยชน์ (Benefits) ร่วมกันคือ มาตรการจำกัดเวลาล่องเรือชมหิ่งห้อยช่วยลดปัญหามลภาวะทางเสียงให้ ประชาชนได้มีเวลาพักผ่อนอย่างเต็มที่ การให้ความรู้ ความเข้าใจแก่คนขับเรือของเจ้าของท่าเรือทำให้ การขับเรือมีวินัยมากขึ้นดินริมตลิ่งพังน้อยลง นักท่องเที่ยวรู้วิธีการชมหิ่งห้อยที่ถูกวิธีส่งผลต่อ การอนุรักษ์หิ่งห้อย ด้านองค์กรปกครองส่วนท้องถิ่นได้รับข้อร้องเรียนน้อยลงสร้างความพึงพอใจ ให้ชาวบ้าน รวมถึงประหยัดงบประมาณในการทำทูนริมตลิ่ง

การมีส่วนร่วมในการประเมินผล (Evaluation) องค์กรปกครองส่วนท้องถิ่น และผู้นำชุมชน มีการติดตามสอบถามด้วยวาจาและในการประชุมถึงผลจากการแก้ไขปัญหาคด้วยมาตรการต่าง ๆ เช่น การจำกัดเวลาของเรือในการรับนักท่องเที่ยวที่สุดท้าย การให้เรือแล่นช้าลงไม่เข้าใกล้

ต้นลำพูริมตลิ่ง การให้เงินชาวบ้านบางรายเพื่อบำรุงรักษาต้นลำพู รวมถึงการขอความร่วมมือ
สนับสนุนส่งเสริมการอนุรักษ์ต้นลำพู

อย่างไรก็ตาม จากการศึกษาเชิงลึก พบว่า การมีส่วนร่วมของประชาชนในการจัดการ
ผลกระทบจากการท่องเที่ยวชมหิ่งห้อยขึ้นอยู่กับปัจจัยและเงื่อนไขหลักที่สำคัญ คือ การประกอบ
อาชีพดั้งเดิมของชาวบ้าน เช่น การขึ้นตาล การทำสวนผลไม้ ในลักษณะเป็นหน่วยการผลิตหน่วย
หนึ่ง ที่อาศัยแรงงานของคนในครอบครัว โดยอาศัยการพึ่งพาจากภายนอกน้อยมาก ทำให้ชาวบ้าน
มีรายได้ที่สามารถเลี้ยงตนเองได้อย่างไม่เดือดร้อน และลักษณะของงานอาชีพนี้ต้องทำอย่างต่อเนื่อง
เช่น การขึ้นตาล น้ำตาลที่ได้จะบูดเสีย ไม่สามารถละทิ้งไปได้ต้องทำให้เสร็จกระบวนการ
ซึ่งผู้รู้ที่ให้ข้อมูลเกี่ยวกับวิถีชีวิตชุมชนและผู้นำท้องถิ่นก็ยอมรับว่า สาเหตุนี้ทำให้เกิดเป็นอัตลักษณ์
หรือความเป็นตัวตนของชาวสมุทรสงคราม “ความเป็นศิลปินเดี่ยว” (สุรจิต ชิริเวทย์, 2549, หน้า 145)
ดังนั้น การมีส่วนร่วมดำเนินกิจกรรมใด ๆ ของชุมชน กิจกรรมนั้นต้องมีความสำคัญหรือมี
ผลกระทบโดยตรงต่อตนเองอย่างมากประชาชนจึงให้ความร่วมมือ เช่น กรณีผลกระทบจากการ
ท่องเที่ยวต้องเรือชมหิ่งห้อยนั้น ประชาชนเป็นผู้รับผลกระทบโดยตรงจึงเข้ามามีบทบาทในการจัดการ
กับผลกระทบอย่างจริงจัง และเป็นฝ่ายเริ่มต้นเสนอปัญหาที่เกิดขึ้นเอง ซึ่งต่างกับเรื่องอื่น ๆ ที่ท้องถิ่น
ต้องเป็นฝ่ายเข้าไปหาประชาชนก่อน สอดคล้องกับ ยุวัฒน์ วุฒิเมธี (2534) ที่กล่าวว่า การมีส่วนร่วม
ของประชาชนเป็นการเปิดโอกาสให้ประชาชนเข้าร่วมรับผิดชอบในเรื่องต่าง ๆ อันมีผลกระทบ
มาถึงตัวประชาชนเอง

ข้อเสนอแนะ

จากผลการวิจัยเรื่อง การมีส่วนร่วมของประชาชนในการจัดการผลกระทบจากการท่องเที่ยว
ชมหิ่งห้อย กรณีศึกษาคลองอัมพวา จังหวัดสมุทรสงคราม และจากปัญหาอุปสรรคที่พบจากการวิจัย
ทำให้มีข้อเสนอแนะดังนี้

ข้อเสนอแนะในค่านโยบาย

การวิจัยครั้งนี้ พบว่า ประชาชน ผู้นำชุมชน ผู้บริหารท้องถิ่น เจ้าหน้าที่รัฐ มีแนวคิดที่ดี
ในการจัดการกับผลกระทบที่เกิดขึ้นจากการท่องเที่ยว เพื่อให้เกิดการอนุรักษ์สภาพแวดล้อม และ
หิ่งห้อย แต่ขาดเวทีที่จะแสดงความคิดเห็นนำไปสู่การปฏิบัติจริง ดังนั้นหน่วยงานภาครัฐในจังหวัด
สมุทรสงครามที่ดูแลด้านสิ่งแวดล้อมและทรัพยากรธรรมชาติ ควรนำเรื่องการดูแลสภาพแวดล้อม
เสนอเป็นนโยบายของจังหวัด และจัดเวทีเชิญหน่วยงานต่าง ๆ ที่เกี่ยวข้องโดยเฉพาะคนในชุมชน
เข้ามามีส่วนร่วมอย่างจริงจัง และต่อเนื่อง

ข้อเสนอแนะในการนำผลการวิจัยไปใช้

เนื่องจากการศึกษาวิจัยในครั้งนี้ เป็นการศึกษาในเชิงลึกเฉพาะพื้นที่ชุมชนคลองอัมพวา จังหวัดสมุทรสงคราม ที่ชี้ให้เห็นกระบวนการจัดการผลกระทบจากการท่องเที่ยวชมหิ้งห้อยของกลุ่มต่าง ๆ ในชุมชน ประเด็นปัญหาที่ไม่เอื้ออำนวยในการดำเนินการ และช่องว่างของการเชื่อมโยงกันที่จะนำไปสู่ประสิทธิภาพของความร่วมมือ แม้ว่าจะเป็นข้อมูลเชิงลึกเฉพาะชุมชนคลองอัมพวา แต่ข้อเท็จจริงที่ได้สามารถนำไปเผยแพร่แก่ชุมชนอื่นๆ ได้มีโอกาสเรียนรู้เพื่อนำไปปรับเป็นแนวทางปฏิบัติในการอนุรักษ์สิ่งแวดล้อมเพื่อการดำรงอยู่ร่วมกันของคนในชุมชนและหิ้งห้อยได้

ข้อเสนอแนะในการวิจัยครั้งต่อไป

จากข้อค้นพบและปัญหาอุปสรรคของการศึกษาวิจัยในครั้งนี้ ทำให้ได้ข้อเสนอแนะสำหรับการศึกษาวิจัยต่อไปดังนี้

1. จากการศึกษา พบว่า ชาวสมุทรสงครามมีลักษณะการประกอบอาชีพแบบหน่วยการผลิตพึ่งพาครอบครัวมากกว่าสังคมภายนอก จึงควรศึกษาอัตลักษณ์ของชาวสมุทรสงครามที่ส่งผลต่อการมีส่วนร่วมในการดำเนินกิจกรรมของชุมชนทั้งด้านการประกอบอาชีพดั้งเดิม สัมพันธภาพของคนในชุมชนและสภาพภูมิศาสตร์ของจังหวัด
2. จังหวัดอื่นในแต่ละภูมิภาคเริ่มมีการจัดเป็นแหล่งท่องเที่ยวชมหิ้งห้อย จึงควรมีการศึกษาถึงความพร้อมของชุมชนในการรองรับการท่องเที่ยวชมหิ้งห้อย ผลกระทบที่จะเกิดขึ้นกับชุมชนและหิ้งห้อยในจังหวัดเหล่านั้นที่อาจมีลักษณะทางสังคมของชุมชนที่แตกต่างกัน ทั้งด้านการประกอบอาชีพ สภาพภูมิศาสตร์และปัจจัยอื่นๆ ที่ส่งผลต่อการดูแลรักษาสภาพแวดล้อมเพื่อการอนุรักษ์หิ้งห้อย ตลอดจนการปรับตัวของคนในชุมชนที่จะรองรับวัฒนธรรมการท่องเที่ยวของคนต่างถิ่น

บรรณานุกรม

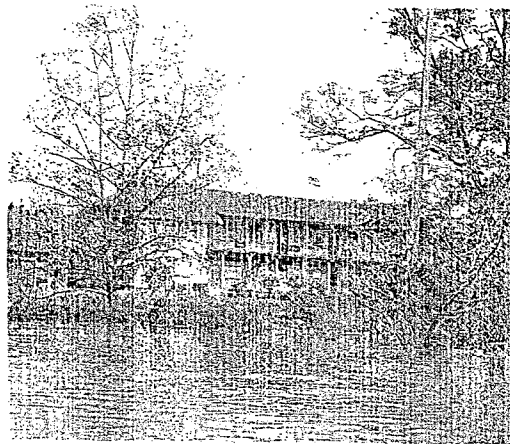
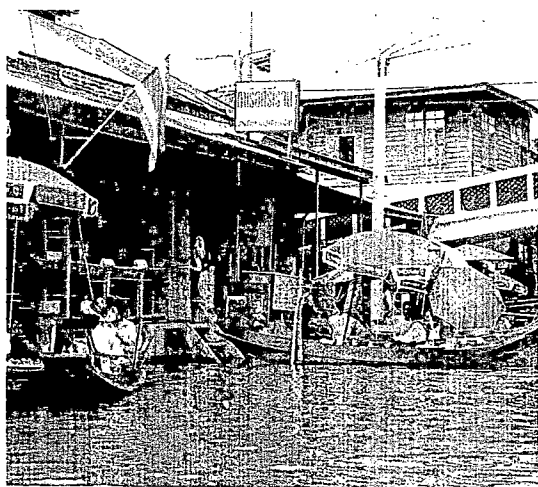
- กรมป่าไม้. (2544). *ผืนป่าตะวันตก ผืนป่าแห่งชีวิต*. กรุงเทพฯ: กระทรวงพัฒนาทรัพยากรธรรมชาติและสิ่งแวดล้อม.
- กอบกุล ศรีวงศ์เจริญ. (2544). *ความพร้อมของประชาชนในท้องถิ่นที่มีต่อการท่องเที่ยวอย่างยั่งยืน กรณีศึกษา : ตลาดน้ำท่าคา ตำบลท่าคา อำเภออัมพวา จังหวัดสมุทรสงคราม*. วิทยานิพนธ์ปริญญาศึกษาศาสตรมหาบัณฑิต, สาขาวิชาสังคมศาสตร์ (สิ่งแวดล้อม), บัณฑิตวิทยาลัย, มหาวิทยาลัยมหิดล.
- การท่องเที่ยวแห่งประเทศไทย. (2548). *กิจกรรมท่องเที่ยวจังหวัดสมุทรสงคราม*. วันที่ค้นข้อมูล กรกฎาคม 2549. เข้าถึงได้จาก <http://www.tat.or.th>.
- ชื่นใจ บุชาธรรม. (2542). *การมีส่วนร่วมอนุรักษ์สภาพแวดล้อมของผู้ประกอบการธุรกิจท่องเที่ยวบริเวณชายหาดบางแสน จังหวัดชลบุรี*. วิทยานิพนธ์ปริญญาศึกษาศาสตรมหาบัณฑิต, สาขาวิชาสังคมศาสตร์ (สิ่งแวดล้อม), บัณฑิตวิทยาลัย, มหาวิทยาลัยมหิดล.
- ญาณิศา วัฒนค่านวน. (2545). *ทักษะแรงงานในการจัดการท่องเที่ยวชุมชน กรณีศึกษา: หมู่บ้านทรงไทย ปลายโพงพาง จังหวัดสมุทรสงคราม*. วิทยานิพนธ์ปริญญาศึกษาศาสตรมหาบัณฑิต, สาขาวิชาศิลปศาสตร์ (ประชากรศึกษา), บัณฑิตวิทยาลัย, มหาวิทยาลัยมหิดล.
- ครรชนี เอมพันธุ์ และสุรเชษฐ์ เศรษฐมาต. (2539). *การท่องเที่ยวเชิงอนุรักษ์ : แนวคิด หลักการ และความเป็นไปได้ในการประยุกต์ใช้ในพื้นที่อนุรักษ์*. ในรายงานการประชุมสัมมนาเรื่อง อุทยานแห่งชาติกับนันทนาการและการท่องเที่ยวในทศวรรษหน้า เพื่อทรัพยากรที่ยั่งยืน. กรุงเทพฯ: สวนอุทยานแห่งชาติ สำนักอนุรักษ์ทรัพยากรธรรมชาติและสิ่งแวดล้อม กรมป่าไม้.
- ทงศักดิ์ คุ่มไข่น้ำ. (2540). *หลักการพัฒนาชุมชน*. ขอนแก่น: มหาวิทยาลัยขอนแก่น.
- นิรันดร์ จงวุฒิเวศน์. (2527). *การมีส่วนร่วมของประชาชนในการพัฒนา*. กรุงเทพฯ: ศูนย์การศึกษานโยบายสาธารณสุข มหาวิทยาลัยมหิดล.
- นิศา ชูโต. (2548). *การวิจัยเชิงคุณภาพ (พิมพ์ครั้งที่ 3)*. กรุงเทพฯ: บริษัทพริน โพร จำกัด.
- ผู้จัดการรายวัน. (2549). *หิ้งห้อยกับการท่องเที่ยว...บนพื้นฐานของความเข้าใจ*. 15 กรกฎาคม 2549. กรุงเทพฯ.
- เพ็ญศรี รัตนะ. (2536). *การมีส่วนร่วมของประชาชนในงานพัฒนาสิ่งแวดล้อมของกรมการพัฒนาชุมชน ศึกษาเฉพาะกรณีจังหวัดอุบลราชธานี*. วิทยานิพนธ์ปริญญาศึกษาศาสตรมหาบัณฑิต, สาขาวิชาสังคมศาสตร์ (สิ่งแวดล้อม), บัณฑิตวิทยาลัย, มหาวิทยาลัยมหิดล.

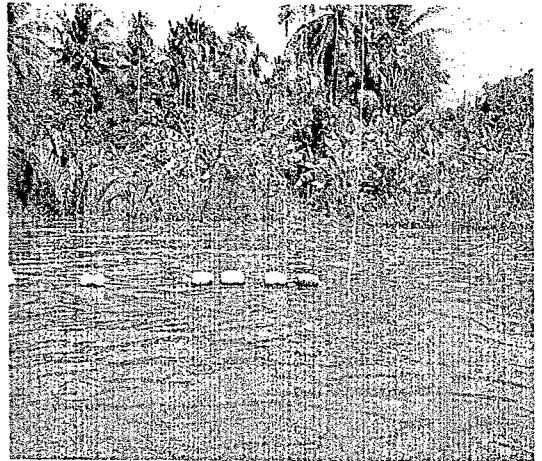
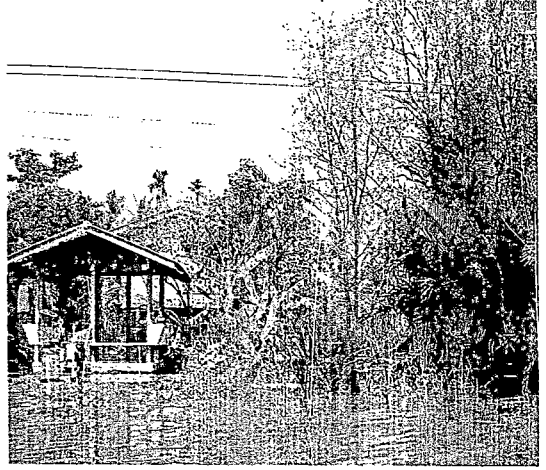
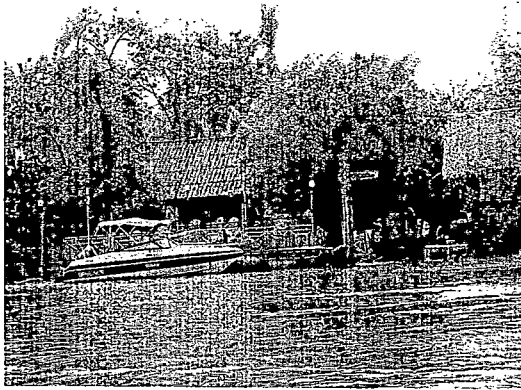
- ไพโรจน์ สุขสัมฤทธิ์. (2531). การมีส่วนร่วมของประชาชน. วารสารพัฒนาชุมชน. กรุงเทพฯ: กรมการพัฒนาชุมชน.
- ยงยุทธ์ บุราสิทธิ์. (2533). การศึกษาการดำเนินงานของชมรมอนุรักษ์ธรรมชาติและสิ่งแวดล้อม ศึกษากรณีบ้านซำใต้ บ้าน โศกน้อย และบ้าน โนนกระโดน ต.พญาเย็น อ.ปากช่อง จ.นครราชสีมา. วิทยานิพนธ์ปริญญาศึกษาศาสตรมหาบัณฑิต, สาขาวิชาสังคมศาสตร์ (สิ่งแวดล้อม), บัณฑิตวิทยาลัย, มหาวิทยาลัยขอนแก่น.
- ✓ ยูวัฒน์ วุฒิเมธี. (2534). หลักการพัฒนาชุมชนและการพัฒนาชนบท. กรุงเทพฯ: ไทยอนุเคราะห์ไทย.
- วันเพ็ญ วอกลาง. (2534). การมีส่วนร่วมของเกษตรกรในการพัฒนาแหล่งน้ำขนาดเล็ก. วิทยานิพนธ์ปริญญาพัฒนบริหารศาสตรมหาบัณฑิต, สาขาวิชาพัฒนาสังคม, บัณฑิตวิทยาลัย, สถาบันพัฒนบริหารศาสตร์.
- ศุภวรรณ โพธิ์นาค. (2545). ผลกระทบของการท่องเที่ยวต่อวิถีชีวิตของชุมชนเกาะล้าน เมืองพัทยา จังหวัดชลบุรี. วิทยานิพนธ์ปริญญามหาบัณฑิต, สาขาวิชาวิทยาศาสตร์ (เทคโนโลยีการวางแผน สิ่งแวดล้อมเพื่อพัฒนาชนบท), บัณฑิตวิทยาลัย, มหาวิทยาลัยมหิดล.
- สนธิกาญจน์ วิโสสงคราม. (2543). การจัดการและผลกระทบจากการจัดการป่าชุมชน “ป่าซำน้ำธารคีรี” ของชาวบ้านบ้านต้นหมองมูลง ตำบลธารคีรี อำเภอสะบ้าย้อย จังหวัดสงขลา. วิทยานิพนธ์ศิลปศาสตรมหาบัณฑิต, สาขาวิชาไทยคดีศึกษา, บัณฑิตวิทยาลัย, มหาวิทยาลัยทักษิณ.
- สมหมาย ชื่นราม. (2542). เรียบต้มน้ำทำจีนตามแสง (ริบหรี) หิ่งห้อย. เส้นทางสีเขียว, 4, 44-49.
- สมหมาย ชื่นราม และอรุณ ลีวานิช. (2543). ชีววิทยาและพฤติกรรมของหิ่งห้อย Pteroptyx Malaccae (Gorham). วารสารกสิกรรมและสัตววิทยา, 22(4), 275-284.
- สุรจิต ชีรวทย์. (2549). คนแม่กลอง. สมุทรสงคราม: หอการค้าจังหวัดสมุทรสงคราม.
- สุทัศน์ ยกส้าน. (2545). วิทยาศาสตร์น่ารู้. กรุงเทพฯ: สถาบันส่งเสริมวิทยาศาสตร์.
- อดิน รพีพัฒน์. (2527). สังคม เศรษฐกิจและการเมืองของทรัพยากรชนบท (ศึกษาเฉพาะกรณี หมู่บ้านยากจน). กรุงเทพฯ: สถาบันไทยคดีศึกษา มหาวิทยาลัยธรรมศาสตร์.
- Allen, S. W. (1995). *Conserving Natural Resource*. New York: Mc Graw Hill Book Company.
- ✓ Ceballos-Lascurian, H. (1991) *Tourism, ecotourism, and protected areas*. *Parks*, 2(3)31-35.
- ✓ Cohen, J. M., & Uphoff, N. T. (1980). *Participations place in rural development : seeking clarity through specificity*. Newyork: World Developments.
- ✓ Elizabeth Boo. (1990). *Ecotourism: The Potentials and Pitfalls*. Vol. 1. Washington DC: World Wildlife Fund.

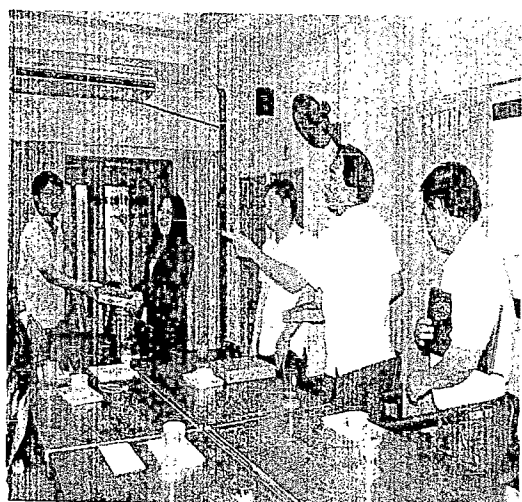
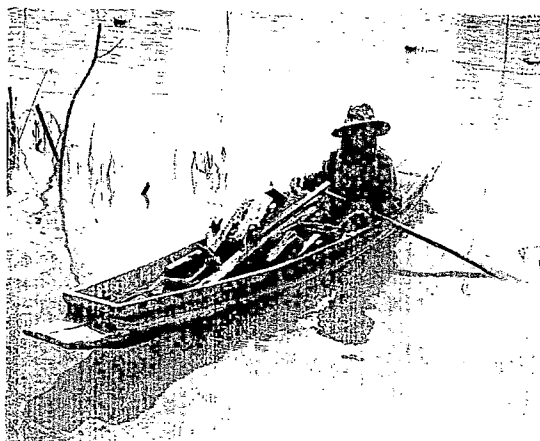
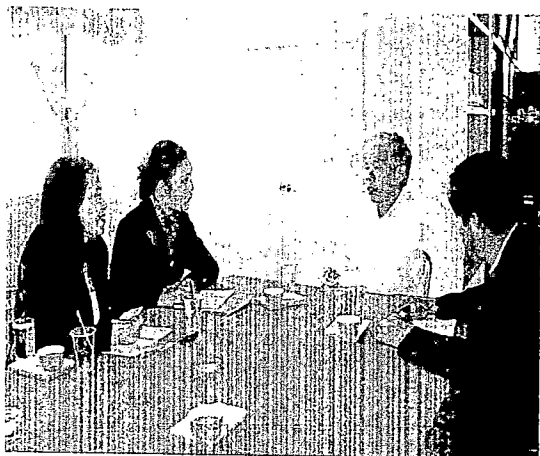
- Erwin William. (1976). *Participation Management :Concept Theory and Implementation .*
Atlanta Ca: Georgia State University.
- Lisk Franklyn. (1985). *Popular Participation in Planning for Basic Needs.* Great Britain:
Black more Press.
- Shadid, W. A., & Van Koningsveld, P. S. (1992). *Islamic primary school.* In W. A .R., *Islam in dutch society : Current developments and future prospects.* Kampen: Kok Pharos Publishing House.
- The Ecotourism Society. (1991). *The Ecotourism Society: An Action Agenda.* J. A. Kusler (ed.)
Ecotourism and Resource Conservation, pp. 75-79.
- Turton A. (1987). *Participation : Production, Power and Participation in Rural Thailand .*
Switzerland: United Nations Research Institute for Social Development (UNRISD).

ภาคผนวก

ภาพถ่ายการเก็บข้อมูลภาคสนาม







แนวคำถามในการศึกษา

เรื่อง

การมีส่วนร่วมของประชาชนในการจัดการผลกระทบจากการท่องเที่ยวชมหิ้งห้อย
กรณีศึกษา คลองอัมพวา จังหวัดสมุทรสงคราม

แนวคำถาม
การสัมภาษณ์ผู้รู้เกี่ยวกับบริบทของชุมชน

1. ท่านเป็นชาวสมุทรสงครามโดยกำเนิดหรือไม่ ระยะเวลาที่เข้ามาตั้งถิ่นฐานของครอบครัว
2. วิถีชีวิตของชาวสมุทรสงครามเป็นอย่างไร ตั้งแต่อดีตถึงปัจจุบัน
 - อาชีพดั้งเดิมของชุมชน
 - การคมนาคม
3. ท่านมีความคิดเห็นอย่างไรต่อการท่องเที่ยวในชุมชน
4. ห้างห้อยมีความสำคัญอย่างไรต่อชุมชน
5. ผลกระทบของการท่องเที่ยวที่มีต่อชุมชน
 - ผลประโยชน์ที่ได้รับจากการท่องเที่ยว
 - ผลเสียที่เกิดขึ้นจากการท่องเที่ยว
 - ผลกระทบต่อตนเองและครอบครัว
 - ผลกระทบต่อสภาพแวดล้อมและห้างห้อย
6. การมีส่วนร่วมในการอนุรักษ์สภาพแวดล้อมและห้างห้อย

แนวคำถาม การสัมภาษณ์ชาวบ้าน

1. ระยะเวลาที่อยู่ในชุมชน

- สภาพความเป็นอยู่ การประกอบอาชีพ การเดินทาง
- ระยะที่เข้ามาพักอาศัย การเป็นคนพื้นที่
- จำนวนผู้พักอาศัย และความเกี่ยวข้องกันของคนในบ้าน

๕. กิจกรรม ข้อ 1

2. ท่านมีความคิดเห็นอย่างไรเกี่ยวกับสภาพแวดล้อม สภาพแวดล้อมในอดีตแตกต่างจากปัจจุบันหรือไม่ อย่างไร

- จำนวนสิ่งห้อยในปัจจุบันเมื่อเทียบกับในอดีต
- สภาพอากาศ และคุณภาพน้ำ

3. ท่านมีความคิดเห็นอย่างไรต่อการท่องเที่ยวในชุมชนและการส่งเสริมห้อย

- ความเป็นมาของการส่งเสริมห้อย
- ลักษณะของการส่งเสริมห้อย

4. การส่งเสริมห้อยมีผลกระทบต่อท่านและชุมชนอย่างไร

- ผลประโยชน์ที่ได้รับจากการท่องเที่ยว
- ผลเสียที่เกิดขึ้นจากการท่องเที่ยว
- ผลกระทบต่อตนเองและครอบครัว
- ผลกระทบต่อสภาพแวดล้อมและห้อย

5. ท่านมีวิธีการแก้ไขปัญหานั้นอย่างไร มีหน่วยงานใดบ้างที่ร่วมมือกับท่านในการแก้ไขปัญหา

- วิธีการแก้ปัญหาคด้วยตนเอง
- วิธีการแก้ปัญหาคของหน่วยงานอื่น

6. ท่านมีส่วนร่วมอย่างไรบ้างในการแก้ปัญหาคดังกล่าว

แนวคำถาม
การสัมภาษณ์ผู้บริหารโรงเรียน

1. ท่านมีความคิดเห็นอย่างไรต่อการท่องเที่ยวในชุมชน
2. การท่องเที่ยวเหล่านั้น มีผลกระทบอย่างไรบ้างต่อชุมชน
 - ด้กษณะผลกระทบ
 - ผลกระทบด้านบวก
 - ผลกระทบด้านลบ
3. โรงเรียนสอนให้เด็กนักเรียนมีความตระหนักในการรักษาสภาพแวดล้อมทางธรรมชาติอย่างไร
 - โครงการ/กิจกรรมเกี่ยวกับการรักษาสภาพแวดล้อม
4. โรงเรียนได้สอนหรือให้ความรู้เรื่องหึ่งห้อยอย่างไรบ้าง
 - หลักสูตรการเรียนการสอน วิชาที่สอน
 - สื่อที่ใช้สอน
 - วิธีการสอน
5. โรงเรียนได้ร่วมมือกับหน่วยงานอื่นในการอนุรักษ์สภาพแวดล้อมบ้างหรือไม่ อย่างไร
 - กิจกรรม
6. โรงเรียนมีส่วนร่วมในการจัดการผลกระทบจากการท่องเที่ยวชมหึ่งห้อยอย่างไร

แนวคำถาม

การสัมภาษณ์ผู้บริหารองค์กรปกครองส่วนท้องถิ่น

1. ท่านมีความคิดเห็นเกี่ยวกับการท่องเที่ยวในชุมชนอย่างไร ข้อดีและข้อเสียที่เกิดขึ้น
2. การท่องเที่ยวเชิงห้อยมีผลกระทบต่อชุมชนหรือไม่ ด้านใดบ้าง อย่างไร
3. ท่านมีวิธีการจัดการผลกระทบเหล่านั้นอย่างไรบ้าง
 - การประชุมรับฟังปัญหา
 - การวางแผน มาตรการ
 - การดำเนินการ
4. หน่วยงานมีโครงการ กิจกรรมเพื่อสร้างจิตสำนึกให้คนในชุมชนมีส่วนร่วมในการอนุรักษ์สภาพแวดล้อมหรือไม่ อย่างไรบ้าง
5. หน่วยงานของท่านได้ร่วมมือกับหน่วยงานอื่นในการจัดการผลกระทบดังกล่าวอย่างไร
6. หน่วยงานมีการประเมิน ติดตามผลการดำเนินการหรือไม่ อย่างไร

ประเด็นคำถามการสนทนากลุ่ม

1. ความเป็นมาของชุมชน
2. จุดเริ่มต้นของการท่องเที่ยวในชุมชน
3. ลักษณะการท่องเที่ยวในชุมชน
4. ความสำคัญของหิ้งห้อยต่อชุมชน
5. ผลกระทบจากการท่องเที่ยวที่มีต่อคนในชุมชน สภาพแวดล้อมและหิ้งห้อย
 - ลักษณะของผลกระทบ
 - สาเหตุหลักของการเกิดผลกระทบ
 - ผลกระทบด้านบวก
 - ผลกระทบด้านลบ
6. การมีส่วนร่วมในการจัดการผลกระทบจากการท่องเที่ยวชมหิ้งห้อยจากทุกฝ่าย
 - ชาวบ้าน
 - โรงเรียน
 - องค์กรปกครองส่วนท้องถิ่น
 - ผู้ให้บริการท่องเที่ยวหิ้งห้อย