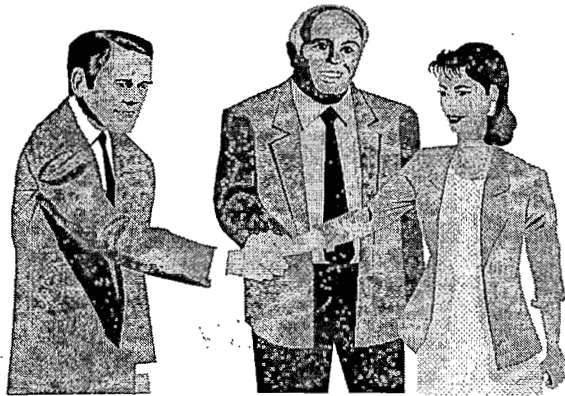


สำนักหอสมุด มหาวิทยาลัยบูรพา

ต.แสนสุข อ.เมือง จ.ชลบุรี 20131



การศึกษารูปแบบความร่วมมือระหว่าง
มหาวิทยาลัยบูรพา
หน่วยงานของรัฐ และภาคเอกชน
ในการให้บริการวิชาการแก่ชุมชน
กรณีศึกษา เมืองพัทยา



บุญเชิด หนูอิม

จบประมาณแผ่นดิน ปี พ.ศ. 2541

บทคัดย่อ

การศึกษารูปแบบความร่วมมือระหว่างมหาวิทยาลัยบูรพา หน่วยงานของรัฐและภาคเอกชน ในการให้บริการวิชาการแก่ชุมชน กรณีศึกษาเมืองพัทยา ได้กำหนดวัตถุประสงค์ เพื่อศึกษาองค์ประกอบความร่วมมือและเป็นแนวทางการกำหนดรูปแบบความร่วมมือ ของหน่วยงานต่างๆ วิธีการดำเนินการวิจัยใช้เทคนิควิจัยแบบเดลฟาย โดยเก็บรวบรวมข้อมูลจากผู้ทรงคุณวุฒิจำนวน 9 คน จากมหาวิทยาลัยบูรพา เมืองพัทยา หน่วยงานของรัฐและภาคเอกชน และผู้เชี่ยวชาญจำนวน 14 คน จากการเสนอของผู้ทรงคุณวุฒิ ในการศึกษารั้งนี้ได้กำหนดองค์ประกอบความร่วมมือจำนวน 8 ประเด็นหลัก และหัวข้อย่อย จำนวน 47 หัวข้อย่อย ได้แก่ หลักการกำหนดรูปแบบความร่วมมือ ด้านการบริหารองค์กร ด้านรูปแบบและกิจกรรมด้านการบริการวิชาการ ด้านการเงินและงบประมาณ ด้านผู้สอน/วิทยากร ด้านหลักสูตร ด้านเครื่องมือ อุปกรณ์ และสถานที่ และด้านประเมินผล ผลการศึกษาพบว่า ความร่วมมือในองค์ประกอบทั้ง 8 ประเด็นหลัก ผู้ทรงคุณวุฒิและผู้เชี่ยวชาญต่างๆ มีความคิดเห็นเป็นไปในแนวทางเดียวกัน และมีแนวโน้มความร่วมมือมีความเป็นไปได้ในระดับมาก โดยให้ความสำคัญต่อองค์ประกอบความร่วมมือเรียงลำดับจากมากไปน้อยได้ดังนี้ ด้านผู้สอน/วิทยากร ด้านหลักการกำหนดรูปแบบความร่วมมือ ด้านการเงินและงบประมาณ ด้านเครื่องมือ อุปกรณ์ สถานที่ ด้านการบริหารองค์กร และด้านรูปแบบกิจกรรมบริการวิชาการ ตามลำดับ รูปแบบความร่วมมือระหว่างหน่วยงานต่างๆ จะเกิดขึ้นได้นั้น มหาวิทยาลัยบูรพาจะต้องเป็นหน่วยงานริเริ่มที่จะใช้กลยุทธ์เชิงรุกในการที่จะเป็นผู้ประสานงานความร่วมมือของหน่วยงานต่างๆ ที่เกี่ยวข้อง มาประชุมปรึกษาหารือ ระดมสมองเพื่อให้เกิดการบริการวิชาการแก่ชุมชนให้สอดคล้องกับความต้องการของชุมชนและชุมชนได้รับประโยชน์อย่างแท้จริงก็จะทำให้รูปแบบความร่วมมือมีความเป็นไปได้ในทางปฏิบัติมากยิ่งขึ้น

สารบัญ

บทคัดย่อ

บทที่ 1 บทนำ

ความสำคัญของปัญหา	1
วัตถุประสงค์	3
ประโยชน์ที่คาดว่าจะได้รับ	3

บทที่ 2 การทบทวนวรรณกรรม

รูปแบบของการมีส่วนร่วม	4
เทคนิคการวิจัยแบบเดลฟาย	7
กรอบแนวคิดในการศึกษา	9

บทที่ 3 วิธีดำเนินการวิจัย

แหล่งข้อมูลและกลุ่มตัวอย่าง	11
เครื่องมือที่ใช้ในการรวบรวมข้อมูล	13
วิธีการวิเคราะห์ข้อมูลและแปลผล	14

บทที่ 4 ผลการวิจัย

หลักการกำหนดรูปแบบความร่วมมือ	17
การบริหารองค์กร	18
รูปแบบกิจกรรมด้านการบริการวิชาการ	20
การเงินและงบประมาณ	21
ผู้สอน/วิทยากร	23
หลักสูตร	25
เครื่องมือ อุปกรณ์ สถานที่	26
ประเมินผล	28

บทที่ 5	การอภิปรายผล สรุป และข้อเสนอแนะ	
	การอภิปรายผล	30
	สรุป	38
	ข้อเสนอแนะ	39
	บรรณานุกรม	40
	ภาคผนวก	41

บทที่ 1

บทนำ

ความสำคัญของปัญหา

การบริการวิชาการแก่ชุมชนเป็นภาระหน้าที่หนึ่งของมหาวิทยาลัยที่จะต้องดำเนินการ ได้สรุปเกี่ยวกับการให้บริการชุมชนของสถาบันอุดมศึกษาในลักษณะทั่วไป คือ

1. การให้บริการชุมชนที่เป็นโครงการ หรือปฏิบัติการที่มีกำหนดเวลาที่แน่นอน เช่น โครงการพัฒนาต่าง ๆ
2. การให้บริการชุมชนที่เป็นโครงการอบรมเพื่อให้ความรู้ทางวิชาการแก่กลุ่มบุคคลโดยมีโครงการอบรมและกำหนดเวลาที่ค่อนข้างจะแน่นอนและอาจจะมีการให้วุฒิบัตร หรือประกาศนียบัตร
3. การให้บริการชุมชนที่กระทำเป็นครั้งคราว ให้แก่ หน่วยงานราชการ หรือเอกชน เช่น การบรรยาย นิทรรศการ การจัดการประชุม การจัดนิทรรศการ เช่นเดียวกัน ทบวงมหาวิทยาลัย (2523,12) ได้ให้หลักการของการบริการวิชาการแก่ชุมชนว่า หลักการที่ดีของการให้บริการทางวิชาการแก่ชุมชนควรเป็น “ทวิลักษณะ” หรือสองฝ่าย คือ มหาวิทยาลัยหรือสถาบันให้ประโยชน์ทางวิชาการและรับปัญหาข้อเท็จจริง เข้ามาเป็นประโยชน์ทางวิชาการด้วย ถึงแม้ว่าจะมีการกำหนดหน้าที่การให้บริการทางวิชาการแก่ชุมชนในพระราชบัญญัติของมหาวิทยาลัยก็ตาม แต่มิได้มีการกำหนดลงไปอย่างเด่นชัดเกี่ยวกับน้ำหนักของความสำคัญของการบริการวิชาการแก่ชุมชน เมื่อเปรียบเทียบกับหน้าที่อื่น คือ การสอนและการทำวิจัย

มหาวิทยาลัยบูรพาเป็นมหาวิทยาลัยภูมิภาคในภาคตะวันออก ได้ให้ความสำคัญแก่การบริการวิชาการแก่ชุมชน โดยได้กำหนดวัตถุประสงค์หลักได้ดังนี้

1. บริการวิชาการของมหาวิทยาลัยให้มีความหลากหลาย ในรูปแบบวิธีการ สาระ และกลุ่มเป้าหมาย โดยเน้นการพัฒนาคุณภาพชีวิตการทำงานและสภาพแวดล้อมให้แก่ทรัพยากรมนุษย์ทุกระดับของภาคตะวันออก และระดับภูมิภาค ระหว่างประเทศ
2. เป็นศูนย์สรรพวิทยาการของชุมชน เพื่อกระตุ้นศักยภาพการเรียนรู้ของชุมชนภาคตะวันออก และเพื่อสร้างสภาพสังคมสารสนเทศที่ประชาชนสามารถเข้าถึงข่าวสารข้อมูลได้โดยง่าย
3. พัฒนาสื่อและวิธีการบริการวิชาการให้มีความพร้อม และมีประสิทธิภาพทั้งทรัพยากรบุคคลและวิธีการดำเนินงาน
4. มุ่งพัฒนาเครือข่ายความร่วมมือในการให้บริการวิชาการระหว่างมหาวิทยาลัยกับหน่วยงานภายนอก
5. ศึกษา ค้นคว้า วิจัยเกี่ยวกับการฝึกอบรมและการบริการวิชาการ ในรูปแบบต่าง ๆ

ดังนั้น การดำเนินการบริการวิชาการแก่ชุมชน จำเป็นต้องตอบสนองความต้องการที่แท้จริงของชุมชนให้ได้ แนวคิดหลักในการศึกษาคั้งนี้ จึงวางกรอบความคิดด้านความร่วมมือของทุกหน่วยงานที่เกี่ยวข้องในพื้นที่ศึกษาเดียวกัน เพื่อลดช่องว่างการให้บริการวิชาการแก่ชุมชน ซึ่งได้กำหนดรูปแบบความร่วมมือจาก 3 หน่วยงาน คือ มหาวิทยาลัยบูรพา หน่วยงานของรัฐ และภาคเอกชน กรณีศึกษา เมืองพัทยา เพื่อนำมาประมวลความร่วมมือในการบริการวิชาการต่อไป โดยใช้เทคนิคการวิจัยแบบเดลฟาย (The Delphi Technique)

วัตถุประสงค์

เพื่อศึกษาองค์ประกอบความร่วมมือระหว่างมหาวิทยาลัยบูรพา หน่วยงานของรัฐและภาคเอกชน ในการบริการวิชาการแก่ชุมชน กรณีศึกษาเมืองพัทยา และเป็นแนวทางการกำหนดรูปแบบความร่วมมือของหน่วยงานต่างๆ

ประโยชน์ที่คาดว่าจะได้รับ

จะทำให้ทราบองค์ประกอบความร่วมมือที่หน่วยงานต่างๆ ที่จะเข้ามา มีส่วนร่วมด้านบริการวิชาการแก่ชุมชน มีประเด็นหลักที่จะสามารถนำมากำหนดรูปแบบความร่วมมือ และเป็นที่ยอมรับของทุกฝ่าย จะสามารถทำให้การดำเนินงานมีประสิทธิภาพ และมีผลเชิงปฏิบัติได้อย่างจริงจัง

บทที่ 2

การทบทวนวรรณกรรม

ในการทบทวนวรรณกรรมที่เกี่ยวข้องกับการศึกษาเรื่องการศึกษา รูปแบบความร่วมมือระหว่างมหาวิทยาลัยบูรพา หน่วยงานของรัฐ และภาคเอกชน ในการให้บริการวิชาการแก่ชุมชน กรณีศึกษาเมืองพัทยา จะเน้นแนวคิดต่างๆ ดังนี้

รูปแบบของการมีส่วนร่วม

Cohen และ Uphoff (1979) ได้แบ่งรูปแบบของการมีส่วนร่วมออกเป็น 4 รูปแบบ คือ

(1) การมีส่วนร่วมในการตัดสินใจ (Decision-making) ซึ่งอาจจะเป็นการตัดสินใจตั้งแต่ในระยะเริ่ม การตัดสินใจในช่วงของกิจกรรม และการตัดสินใจในการดำเนินกิจกรรม

(2) การมีส่วนร่วมในการดำเนินกิจกรรม (Implementation) ซึ่งอาจเป็นไปในรูปของการเข้าร่วม โดยการให้มีการสนับสนุนทางด้านทรัพยากร การเข้าร่วมในการบริหารและการร่วมมือ รวมทั้งการเข้าร่วมในการร่วมแรงร่วมใจ

(3) การมีส่วนร่วมในการรับผลประโยชน์ (Benefits) ซึ่งอาจจะเป็นผลประโยชน์ทางวัตถุ ทางสังคม หรือโดยส่วนตัว

(4) การมีส่วนร่วมในการประเมินผล (Evaluation) ซึ่งนับเป็นการควบคุมและตรวจสอบการดำเนินกิจกรรมทั้งหมด และเป็นการแสดงถึงการปรับตัวในการมีส่วนร่วมต่อไป

วันเพ็ญ วอกลาง (2534) ได้ชี้ให้เห็นว่าการมีส่วนร่วม ประชาชนจะต้องเข้าร่วมในขั้นตอนต่างๆ คือ

(1) การมีส่วนร่วมในการค้นหาปัญหาและสาเหตุของประชาชนเนื่องมาจากเหตุผลพื้นฐาน คือชาวชนบทประสบปัญหาย่อมรู้ปัญหาของตนเองได้ดีที่สุด

(2) การมีส่วนร่วมในการวางแผนดำเนินการ กิจกรรมเพื่อแก้ปัญหาปัญหาเหล่านั้นผู้ที่เลือกแนวทางในการพัฒนาควรเป็นประชาชนในชุมชนนั่นเอง ไม่ใช่บุคคลภายนอก เพื่อให้เหมาะสมสอดคล้องกับทรัพยากรกับศักยภาพในการพัฒนาชุมชนนั้น

(3) การมีส่วนร่วมในการลงทุน โดยเฉพาะอย่างยิ่งในด้านแรงงาน การร่วมแรงประกอบกิจกรรม ที่จะทำให้ประชาชนมีความผูกพันมากขึ้น และก่อให้เกิดความรู้ดีร่วมกัน ในการเป็นเจ้าของกิจกรรมและผลงานที่ปรากฏซึ่งจะส่งผลให้ประชาชนบำรุงรักษาให้ดำรงอยู่อย่างสมบูรณ์ และมีประโยชน์

(4) การมีส่วนร่วมในการติดตามประเมินผล เพื่อค้นคว้า เพื่อหาข้อดี และข้อบกพร่อง เกิดจากการดำเนินกิจกรรม ซึ่งได้นำมาเป็นบทเรียนในการหาหนทางปรับปรุงแก้ไขและเพิ่มประสิทธิภาพในการทำงานต่อไป

เจิมศักดิ์ ปิ่นทอง (2526) ได้สรุปการมีส่วนร่วมของประชาชนในการพัฒนาชนบท 4 ขั้นตอน ดังนี้

1. มีส่วนร่วมในการค้นหาปัญหาและสาเหตุของปัญหา
2. มีส่วนร่วมในการวางแผนการดำเนินกิจกรรม
3. มีส่วนร่วมในการลงทุนและปฏิบัติงาน
4. มีส่วนร่วมในการติดตามและประเมินผล

สุเมธ แสงนุมนวล (2531) ว่าพลังในการตัดสินใจเข้าร่วมในกิจกรรมต่างๆ มีดังนี้

1. การมีส่วนร่วมในอำนาจอย่างกว้างขวาง
2. การตัดสินใจเกี่ยวกับการเปลี่ยนแปลง โดยมีการปรึกษากับพวกที่ได้รับผลกระทบ

กระบวนการที่เกี่ยวข้องกับการตัดสินใจดังกล่าว มีความสัมพันธ์กับตัวแปรดังต่อไปนี้

1. ความรู้เกี่ยวกับความจำเป็นที่จะต้องเปลี่ยนแปลง
2. การชักจูงและการประเมินผล การเปลี่ยนแปลงที่เกิดขึ้นจากการตัดสินใจ
3. การตัดสินใจที่จะยอมรับหรือปฏิเสธ อันมีผลจากการประเมิน
4. การสื่อสารเกี่ยวกับการตัดสินใจ
5. การกระทำตามการตัดสินใจ

นอกจากนี้แล้วยังมีแนวคิดทฤษฎีที่สัมพันธ์กับการมีส่วนร่วมคือทฤษฎีเกี่ยวกับการกระทำในสังคม (Theory of social action)

ซูเมธ แสงนุ่นนวล (2531) อธิบายทฤษฎีนี้ว่า การกระทำในสังคมหรือในชุมชน (Community action) เป็นทฤษฎีการศึกษาและวิเคราะห์ชุมชน อีกทฤษฎีหนึ่งที่นักสังคมวิทยาใช้การกระทำของบุคคลเป็นหน่วยของการวิเคราะห์ โดยการสังเกตการณ์ชีวิตและความเป็นอยู่ของสมาชิกชุมชนในขณะที่มีบุคคลหรือกลุ่มบุคคลพยายามแก้ไขปัญหาดังกล่าว ของชุมชน

ซูเมธ แสงนุ่นนวล (2531) อธิบายแนวความคิดของ แมกซ์ เวเบอร์ (1864 - 1920) เกี่ยวกับการกระทำทางสังคมว่ามี 4 ชั้น คือ

1. การกระทำที่มีเหตุผล (Rational) เป็นการกระทำที่ใช้วิธีการอันเหมาะสมในอันที่จะบรรลุถึงจุดมุ่งหมายที่เลือกไว้อย่างมีเหตุผล การกระทำดังกล่าวมุ่งไปในด้านการเมือง เศรษฐกิจ และสังคม

2. การกระทำที่เกี่ยวกับค่านิยม (Valuable) เป็นการกระทำที่ใช้วิธีการที่เหมาะสมเช่นกันเพื่อจะทำให้ค่านิยมสูงสุดในชีวิตมีความสมบูรณ์พร้อม การกระทำเช่นนี้มุ่งไปในด้านจริยธรรมทางศาสนาและทางศีลธรรมอย่างอื่น เพื่อการดำรงไว้ซึ่งความเป็นระเบียบชีวิตทางสังคม

3. การกระทำตามประเพณี (Traditional) เป็นการกระทำที่ไม่มีการเปลี่ยนแปลง โดยยึดเอาแบบอย่างที่ทำกันมาตั้งแต่อดีต เป็นหลักในพฤติกรรมกรรมการกระทำตามประเพณีไม่คำนึงถึงเหตุผล

4. การกระทำที่แฝงตัวด้วยความเสนาหา (Affective) การกระทำแบบนี้คำนึงถึงอารมณ์และความผูกพันทางจิต ระหว่างผู้ทำกับวัตถุที่เป็นจุดมุ่งหมายของการกระทำ การกระทำเช่นนี้ไม่คำนึงถึงเหตุผลอย่างอื่นใดทั้งสิ้น นอกจากเรื่องส่วนตัว

นิศากร วิณิชัยภาค (2530) สรุปว่า การมีส่วนร่วมเป็นกระบวนการที่สมาชิกของกลุ่มเข้ามามีส่วนร่วมเกี่ยวข้องในกิจกรรมกลุ่มโดยอาจเกี่ยวข้องในลักษณะการทำงานร่วมกัน การดำเนินการร่วมกันในเรื่องหนึ่งหรือหลายเรื่อง เพื่อให้บรรลุเป้าหมายที่ต้องการ

เทคนิคการวิจัยแบบเดลฟาย (The Delphi Technique)

เดลฟายเป็นเทคนิคการทำนายที่พัฒนาขึ้นโดยนักวิจัยของ Ran Corporation คือ Helmer, Dalkey และ Rescher ปัจจุบันเดลฟายเป็นเทคนิคการทำนายที่ได้รับความนิยมอย่างมากในเกือบทุกวงการไม่ว่าด้านธุรกิจ การเมือง การทหาร เศรษฐกิจ การสาธารณสุข การศึกษา และด้านอื่นๆ นอกจากเดลฟายเป็นเทคนิคการวิจัยการคาดการณ์อนาคตแล้ว เดลฟายยังเป็นเทคนิคการสื่อสารระหว่างกลุ่มผู้เชี่ยวชาญ ช่วยให้ผู้เชี่ยวชาญแต่ละคนได้รับข่าวสารและแลกเปลี่ยนความเชี่ยวชาญ

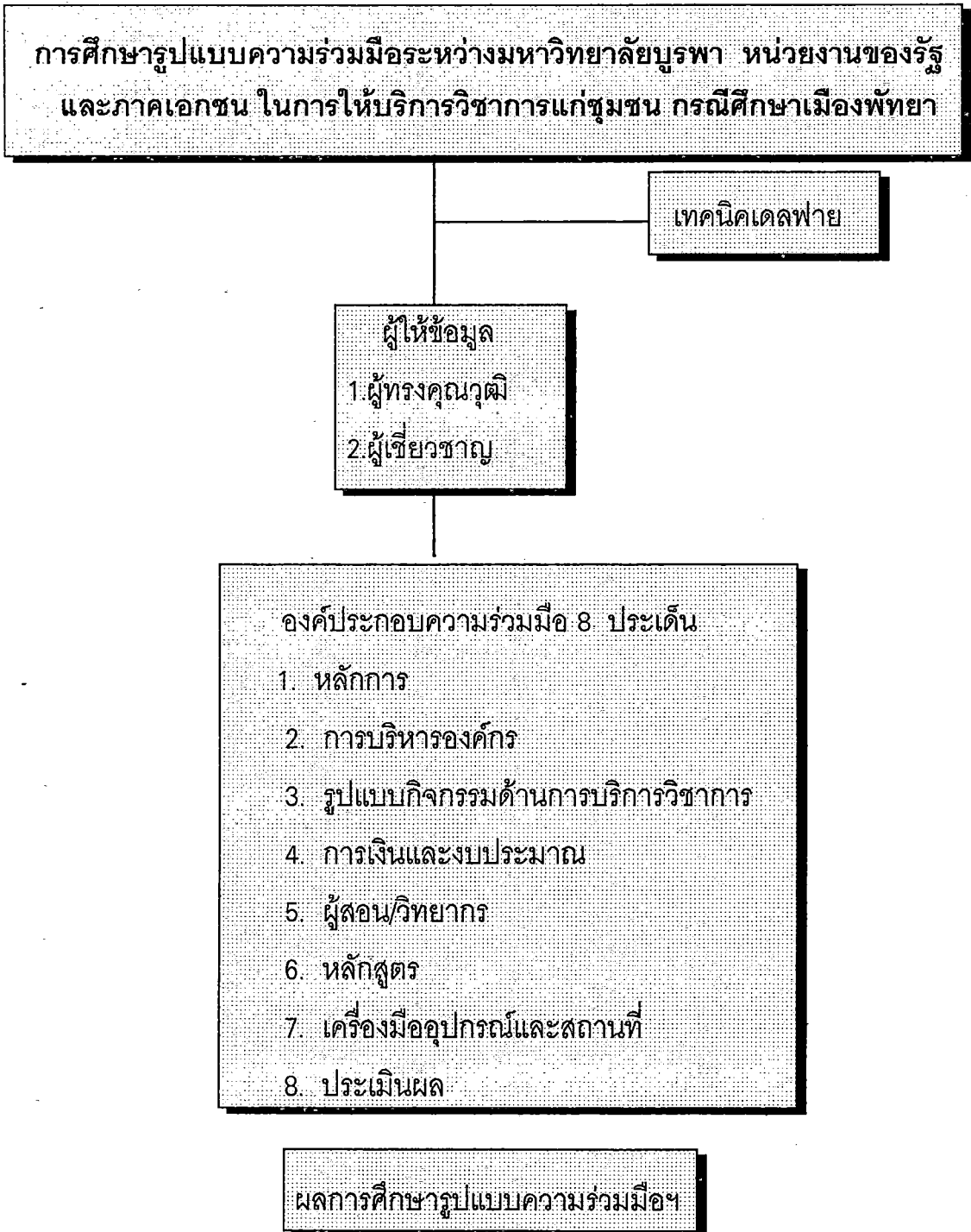
ระหว่างกัน โดยไม่มีการเผชิญหน้ากันโดยตรงเช่นเดียวกับการระดมสมอง (brain storming) หรือการประชุมกลุ่มแบบอื่น ๆ (เกษม บุญอ่อน : 2522)

ขั้นตอนของเทคนิคการวิจัยแบบเดลฟาย มีดังนี้

1. กำหนดกลุ่มผู้เชี่ยวชาญ (panel experts) ผู้วิจัยจะต้องหาวิธีและทำการคัดเลือกกลุ่มผู้เชี่ยวชาญที่มีความรู้ ความสามารถ และความชำนาญในเรื่องที่จะศึกษา โดยปกติจะมีตั้งแต่สิบคนขึ้นไปอาจถึงเป็นร้อย ทั้งนี้ขึ้นอยู่กับจุดมุ่งหมายของการวิจัย ความซับซ้อนของเรื่องที่ศึกษา เวลา และงบประมาณ
2. กำหนดประเด็นแนวโน้มและสร้างเครื่องมือสำหรับการวิจัย โดยทั่วไปมักจะอยู่ในรูปของแบบสอบถามหรือการสัมภาษณ์แบบมีโครงสร้าง
3. ทำเดลฟายรอบที่หนึ่ง โดยการส่งแบบสอบถามปลายเปิดไปให้ผู้เชี่ยวชาญ หรือสัมภาษณ์ (ตัวต่อตัว หรือโดยการโทรศัพท์) หรือทำการประชุมทางไกล (tele-conferencing) โดยผ่านระบบสื่อสารทางเครื่องมืออิเล็กทรอนิกส์ เช่น ระบบคอมพิวเตอร์
4. รวบรวมและวิเคราะห์ข้อมูลที่ได้ในรอบที่หนึ่ง
5. ทำเดลฟายรอบที่สอง โดยรอบนี้ผู้เชี่ยวชาญแต่ละท่านจะตอบแบบสอบถามจากข้อมูลที่วิเคราะห์แล้วในลักษณะของมาตราส่วนค่าที่ได้รับ ข้อมูลป้อนกลับเชิงสถิติ (statistical feedbacks) ที่เป็นของกลุ่มโดยส่วนรวม เช่น ค่าร้อยละ ค่ามัธยฐาน (median) และค่าพิสัยระหว่างควอไทล์ (interquartile range) ของกลุ่ม ผนวกด้วยคำตอบเดิมของตน แล้วขอให้ผู้เชี่ยวชาญบางคนพิจารณาตอบใหม่
6. ทำเดลฟายรอบที่สาม หรือสี่ ต่อไปถ้าคำตอบยังไม่ชัดเจน
7. สรุปและอภิปรายผล โดยการเสนอแนวโน้มที่มีฉันทามติตามเกณฑ์ที่ตั้งไว้ อภิปรายเสนอแนะจากผลการวิจัย

กรอบแนวคิดในการศึกษา

จากการทบทวนวรรณที่เกี่ยวข้องกับการบริการวิชาการแก่ชุมชนและลักษณะความร่วมมือในมิติต่างๆ สามารถนำเสนอกรอบแนวคิดใช้วิธีการศึกษาเทคนิคการวิจัยแบบเดลฟาย โดยการศึกษาค้นคว้าจากเอกสาร ตำรา บทความ และงานวิจัยที่เกี่ยวข้อง กำหนดองค์ประกอบความร่วมมือให้ผู้ทรงคุณวุฒิได้แสดงความคิดเห็นอย่างเปิดกว้าง และนำความคิดเห็นเหล่านั้นมาประมวลกำหนดแบบสอบถามการประมาณค่า 5 ระดับ กับกลุ่มที่ผู้ทรงคุณวุฒิต้องการให้แสดงความคิดเห็น นำความคิดเห็นทั้งหมด มากำหนดรูปแบบความร่วมมือ (ดังแสดงในภาพที่ 1)



ภาพที่ 1 กรอบแนวความคิด

บทที่ 3

วิธีดำเนินการวิจัย

การวิจัยครั้งนี้เป็นการวิจัยเชิงบรรยายใช้เทคนิควิจัยแบบเดลฟายที่มุ่งหารูปแบบความร่วมมือระหว่างมหาวิทยาลัยบูรพา หน่วยงานของรัฐและภาคเอกชน ในการให้บริการจัดการแก่ชุมชน กรณีศึกษาเมืองพัทยา ได้กำหนดวิธีดำเนินการวิจัยไว้ดังนี้

แหล่งข้อมูลและกลุ่มตัวอย่าง

ผู้วิจัยได้ศึกษาและวิเคราะห์จากเอกสารกำหนดผู้ให้ข้อมูลเป็น 2 กลุ่ม ดังนี้

1. ผู้ทรงคุณวุฒิ ผู้วิจัยเป็นผู้คัดเลือกเอง จำนวน 9 คน จากแหล่งสถาบันดังต่อไปนี้
 - 1.1 รศ.สมชาย เดชะพรหมพันธ์
ผู้อำนวยการสำนักบริการวิชาการ มหาวิทยาลัยบูรพา
 - 1.2 ดร.สุรียัน นนทศักดิ์
รองคณบดีฝ่ายกิจการพิเศษ คณะศึกษาศาสตร์
มหาวิทยาลัยบูรพา
 - 1.3 คุณเศรษฐพันธ์ พุทธานี
ผู้อำนวยการสำนักงานท่องเที่ยวเขต 3 พัทยา
 - 1.4 คุณทรงศักดิ์ ยมจินดา
ปลัดเมืองพัทยา
 - 1.5 คุณพิสัย พนมวัน ณ อัญญา
สมาชิกสภาเมืองพัทยา

- 1.6 คุณวิศิษฐ์ สว่างทรัพย์
ผู้อำนวยการสารพัดช่างชลบุรี
- 1.7 คุณอนุสันต์ เทียนทอง
ผู้อำนวยการศูนย์ฝึกอาชีพเฉลิมพระเกียรติ บางละมุง
- 1.8 คุณไพรัช สุทธิธำรงสวัสดิ์
นายกเมืองพัทยา
- 1.9 คุณสุวัฒน์ จุฬาภรณ์
ผู้อำนวยการสถาบันการโรงแรมและการท่องเที่ยว

2. ผู้เชี่ยวชาญ ผู้วิจัยกำหนดให้ผู้ทรงคุณวุฒิเป็นผู้คัดเลือกคนละ 3 คน แต่เนื่องจากผู้ทรงคุณวุฒิบางท่านก็เสนอชื่อผู้เชี่ยวชาญบางท่านก็ไม่ได้เสนอผู้เชี่ยวชาญ ดังนั้น จึงเก็บข้อมูลได้จากผู้เชี่ยวชาญได้จำนวน 14 คน ดังนี้

- | | |
|----------------------------|---|
| 2.1 คุณดำรง มีแก้วบุญชร | ผู้อำนวยการวิทยาลัยเกษตรและเทคโนโลยี ชลบุรี |
| 2.2 คุณภาณุพันธ์ ชัยรัตน์ | สำนักผังเมืองจังหวัดชลบุรี |
| 2.3 คุณบุญชัย วงศ์จรรยา | หัวหน้าสำนักปลัดเมืองพัทยา |
| 2.4 คุณสิทธิภาพ เมืองคุ้ม | ผู้อำนวยการกองช่างเมืองพัทยา |
| 2.5 พ.ต.ท.วรรณัฐ สุพันธ์ | กองกำกับการตรวจภาค 2 |
| 2.6 คุณเศรษฐ์พันธ์ พุทธานี | ผู้อำนวยการสำนักงานการ
ท่องเที่ยวเขต 3 |
| 2.7 คุณธงชัย ทวีศานต์ | สำนักงานสถิติจังหวัดชลบุรี |

- 2.8 นพ.สัญญา วีระไวทยะ บริษัทพญาอินเตอร์เนชั่นแนล
ฮอสพิทอลจำกัด
- 2.9 คุณพิสัย พนมวัน ณ ออยุธยา บริษัททีฟฟานีโซว์ พทยา จำกัด
- 2.10 คุณชัมย์พร เมธสุทธิ นักสังคมสงเคราะห์ 6
สถานสงเคราะห์เด็กชายบ้าน
บางละมุง
- 2.11 คุณเสมอ เหมพงศ์พันธุ์ ผู้อำนวยการวิทยาลัยอาชีวศึกษา
ชลบุรี
- 2.12 คุณนันทิยา จันทศิริ ผู้ปกครองสถานสงเคราะห์คน
พิการการุณยเวศม์
- 2.13 คุณสุธรรม พันธุ์ศักดิ์ บริษัทอัลคาร์ซาร์
- 2.14 คุณศุภประดิษฐ์ มณีรัตน์จรัสศรี โรงแรมรอยัลการ์เดนส์

เครื่องมือที่ใช้ในการรวบรวมข้อมูล

ผู้วิจัยได้สร้างเครื่องมือที่ใช้ในการรวบรวมข้อมูลเป็นแบบสัมภาษณ์
เกี่ยวกับรูปแบบความร่วมมือ ขั้นตอนการสร้างเครื่องมือมี 2 ขั้นตอนดังนี้

1. ศึกษาค้นคว้าจากเอกสาร ตำรา และงานวิจัยที่เกี่ยวข้อง
กับความร่วมมือในการให้บริการวิชาการ โดยกำหนดองค์ประกอบความร่วมมือไว้ดัง
นี้

- 1.1 หลักการกำหนดรูปแบบความร่วมมือ
- 1.2 การบริหารองค์กร
- 1.3 รูปแบบและกิจกรรมด้านการบริการวิชาการ
- 1.4 การเงินและงบประมาณ

- 1.5 ผู้สอน/วิทยากร
- 1.6 หลักสูตร
- 1.7 เครื่องมือ อุปกรณ์ และสถานที่
- 1.8 ประเมินผล

2. สร้างแบบสัมภาษณ์มีลักษณะของแบบสัมภาษณ์ไว้ 2 ลักษณะ คือ

- 2.1 สร้างแบบสัมภาษณ์ปลายเปิด สอบถามผู้ทรงคุณวุฒิจำนวน 9 ท่าน จากองค์ประกอบ 8 ประการ
- 2.2 สร้างแบบสอบถามเป็นแบบมาตราส่วนประมาณค่า 5 ระดับ จากการวิเคราะห์เนื้อหาตามคำตอบของผู้ทรงคุณวุฒิในแบบสัมภาษณ์ปลายเปิด แล้วกำหนดเกณฑ์มาตราส่วนประมาณค่าตามแนวคิดของ เบสท์ (Best. 1972)

3. นำแบบสอบถามแบบมาตราส่วนประมาณค่า 5 ระดับ นำกลับไปให้ผู้ทรงคุณวุฒิบางท่านได้พิจารณาตรวจสอบความถูกต้อง และความเที่ยงตรงของเนื้อหา

วิธีการวิเคราะห์ข้อมูลและแปลผล

ผู้วิจัยได้รวบรวมและวิเคราะห์ข้อมูลจากแบบสอบถามแบบมาตราส่วนประมาณค่า 5 ระดับ โดยวิเคราะห์หาค่าสถิติ ได้แก่ ค่าเฉลี่ย ค่ามัธยฐาน ค่าฐานนิยม โดยกำหนดเกณฑ์การวิเคราะห์ที่ใช้ดังนี้

1. ค่ามัธยฐาน (median) ผู้วิจัยนำคำตอบจากแบบสอบถามแบบมาตราส่วนประมาณค่า 5 ระดับ มาหาค่ามัธยฐานเป็นรายชื่อ และได้ตั้งเกณฑ์แปลความหมายไว้ดังต่อไปนี้ คือ

1.1 ค่ามัธยฐานตั้งแต่ 4.50 ขึ้นไป หมายถึง ข้อความนั้นมีความเป็นไปได้และแนวโน้มที่จะเกิดขึ้นได้มากที่สุด

1.2 ค่ามัธยฐานตั้งแต่ 3.50-4.49 หมายถึง ข้อความนั้นมีความเป็นไปได้และแนวโน้มที่จะเกิดขึ้นได้มาก

1.3 ค่ามัธยฐานตั้งแต่ 2.50-3.49 หมายถึง ข้อความนั้นมีความเป็นไปได้และแนวโน้มที่จะเกิดขึ้นได้ปานกลาง

1.4 ค่ามัธยฐานตั้งแต่ 1.50-2.49 หมายถึง ข้อความนั้นมีความเป็นไปได้และแนวโน้มที่จะเกิดขึ้นได้น้อย

1.5 ค่ามัธยฐานตั้งแต่ 1.00-1.49 หมายถึง ข้อความนั้นมีความเป็นไปได้และแนวโน้มที่จะเกิดขึ้นได้น้อยที่สุด

2. ค่าฐานนิยม (mode) ผู้วิจัยวิเคราะห์และคำนวณหาค่าฐานนิยมของแต่ละข้อจากแบบสัมภาษณ์แบบมาตราส่วนประมาณค่า 5 ระดับ แล้วนำไปหาความแตกต่างระหว่างค่าฐานนิยมกับค่ามัธยฐาน โดยกำหนดเกณฑ์ค่าความสมบูรณ์ของความแตกต่างระหว่างค่าฐานนิยมกับค่ามัธยฐานไม่เกิน 1.00 หมายความว่าความคิดเห็นของผู้เชี่ยวชาญที่มีต่อข้อความนั้นสอดคล้องกัน

ในการคำนวณหาค่าฐานนิยมของแต่ละข้อความนั้น ผู้วิจัยคำนวณหาค่าความถี่ของระดับคะแนนจาก 1-5 ของแต่ละข้อความ และกำหนดเกณฑ์ไว้ดังต่อไปนี้ คือ

2.1 ระดับคะแนนที่มีความถี่สูงสุดถือว่าเป็นค่าฐานนิยมของข้อความนั้น

2.2 ระดับคะแนนใดที่มีความถี่สูงของคะแนนนั้นเท่ากัน และระดับคะแนนนั้นอยู่ติดกันให้ถือเอาค่ากลางระหว่างคะแนนทั้งสองนั้นเป็นค่าฐานนิยมของข้อความนั้น

2.3 ระดับคะแนนใดที่มีความถี่สูงสุดของคะแนนนั้นเท่ากัน แต่ระดับคะแนนไม่ได้ยุติกันให้ถือว่าค่าฐานนิยมของข้อความนั้นมีสองค่า ตามระดับคะแนนที่ปรากฏ

3. ค่าเฉลี่ย

1.1 ค่าเฉลี่ยตั้งแต่ 4.50 ขึ้นไป หมายถึง ข้อความนั้นมีความเป็นไปได้และแนวโน้มที่จะเกิดขึ้นได้มากที่สุด

1.2 ค่าเฉลี่ยตั้งแต่ 3.50-4.49 หมายถึง ข้อความนั้นมีความเป็นไปได้และแนวโน้มที่จะเกิดขึ้นได้มาก

1.3 ค่าเฉลี่ยตั้งแต่ 2.50-3.49 หมายถึง ข้อความนั้นมีความเป็นไปได้และแนวโน้มที่จะเกิดขึ้นได้ปานกลาง

1.4 ค่าเฉลี่ยตั้งแต่ 1.50-2.49 หมายถึง ข้อความนั้นมีความเป็นไปได้และแนวโน้มที่จะเกิดขึ้นได้น้อย

1.5 ค่าเฉลี่ยตั้งแต่ 1.00-1.49 หมายถึง ข้อความนั้นมีความเป็นไปได้และแนวโน้มที่จะเกิดขึ้นได้น้อยที่สุด

บทที่ 4

ผลการวิจัย

การศึกษารูปแบบความร่วมมือระหว่างมหาวิทยาลัยบูรพา หน่วยงานของรัฐและภาคเอกชนในการให้บริการวิชาการแก่ชุมชน กรณีศึกษาเมืองพัทยา โดยใช้เทคนิควิจัยแบบเดลฟายสอบถามความคิดเห็นของผู้ทรงคุณวุฒิ แล้วรวบรวมสรุปประเด็นไปสอบถามความคิดเห็นของผู้เชี่ยวชาญอีกครั้งหนึ่ง ได้สำรวจความร่วมมือประกอบด้วย 8 ประเด็น ซึ่งสามารถนำเสนอผลการวิจัยได้ดังต่อไปนี้

หลักการกำหนดรูปแบบความร่วมมือ

จากตารางที่ 1 จะเห็นว่าความคิดเห็นของผู้เชี่ยวชาญในองค์ประกอบด้านหลักการกำหนดรูปแบบความร่วมมือ ผู้เชี่ยวชาญผู้ให้ความสำคัญเกี่ยวกับภาพรวมในประเด็นนี้ โดยพิจารณาจากค่ามัธยฐานเฉลี่ยเท่ากับ 4.70 มีความสำคัญอยู่ในระดับมากที่สุด ส่วนความสำคัญของข้อความย่อยเรียงลำดับได้ดังนี้

1. สอดคล้องกับสภาพท้องถิ่น
2. ยึดหลักความต้องการของชุมชน
3. ให้มีตัวแทนของชุมชนเข้ามามีส่วนร่วมในการดำเนินการให้บริการวิชาการแก่ชุมชน
4. ผลประโยชน์ร่วมกันทั้งหมด

ตารางที่ 1 ความคิดเห็นด้านหลักการกำหนดรูปแบบความร่วมมือ

หลักการกำหนดรูปแบบความร่วมมือ	ระดับความคิดเห็น		
	ค่าเฉลี่ย	ค่ามัธยฐาน	ค่าฐานนิยม
1. สอดคล้องกับสภาพท้องถิ่น	4.86	5	5
2. ยึดหลักความต้องการของชุมชน	4.79	5	5
3. ให้มีตัวแทนของชุมชนเข้ามามีส่วนร่วม ในการให้บริการวิชาการแก่ชุมชน	4.43	5	5
4. ผลประโยชน์ร่วมกันทั้งหมด	4.21	4.5	4.5
รวม	4.57	4.70	4.75

การบริหารองค์กร

จากตารางที่ 2 จะเห็นว่าความคิดเห็นของผู้เชี่ยวชาญในองค์ประกอบด้านการบริหารองค์กร ผู้เชี่ยวชาญให้ความสำคัญเกี่ยวกับภาพรวมในประเด็นนี้โดยพิจารณาจากค่ามัธยฐาน เท่ากับ 4.06 มีความสำคัญอยู่ในระดับมาก ส่วนความสำคัญของข้อความย่อยเรียงลำดับได้ดังนี้

1. การบริหารงานที่กระชับ รวดเร็ว ลดขั้นตอน
2. จัดตั้งองค์กรที่มีทุกส่วนเข้ามามีส่วนร่วม
3. จะต้องมีการปฏิบัติงานประจำ
4. จัดรูปองค์กรอิสระ มีกองทุนหรือมูลนิธิสนับสนุน
5. จัดระบบการบริหารองค์กรอย่างอิสระ

6. จัดตั้งองค์กรเป็นส่วนหนึ่งมหาวิทยาลัยบูรพา
7. จัดรูปคณะกรรมการร่วมแต่ละโครงการต่างๆ
8. จัดตั้งศูนย์ประสานงานเฉพาะ

ตารางที่ 2 ความคิดเห็นด้านการบริหารองค์กร

การบริหารองค์กร	ระดับความคิดเห็น		
	ค่าเฉลี่ย	ค่ามัธย- ฐาน	ค่าฐาน นิยม
1. การบริหารงานที่กระชับ รวดเร็ว ลดขั้นตอน	4.64	5	5
2. จัดตั้งองค์กรที่มีทุกส่วนเข้ามามีส่วนร่วม	4.29	5	5
3. จะต้องต้องมีผู้ปฏิบัติงานประจำ	4.21	5	5
4. จัดรูปองค์กรอิสระมีกองทุนหรือมูลนิธิสนับสนุน	4.29	4.5	5
5. จัดระบบการบริหารองค์กรอย่างอิสระ	4.00	4	5
6. จัดตั้งองค์กรเป็นส่วนหนึ่งมหาวิทยาลัยบูรพา	4.00	4	4
7. จัดรูปคณะกรรมการร่วมแต่ละโครงการต่างๆ	3.93	4	5
8. จัดตั้งศูนย์ประสานงานเฉพาะ	3.64	4	4
รวม	4.07	4.06	3.88

รูปแบบกิจกรรมด้านการบริการวิชาการ

จากตารางที่ 3 จะเห็นว่าความคิดเห็นของผู้เชี่ยวชาญในองค์ประกอบด้านรูปแบบกิจกรรมด้านการบริการวิชาการ ผู้เชี่ยวชาญให้ความสำคัญเกี่ยวกับภาพรวมในประเภนี้ โดยพิจารณาจากค่ามัธยฐานเท่ากับ 4 มีความสำคัญอยู่ในระดับมาก ส่วนความสำคัญของข้อความย่อยเรียงลำดับได้ดังนี้

1. การฝึกอบรมระยะสั้น
2. หลักสูตรตามความต้องการ
3. ศูนย์ให้คำปรึกษา
4. หลักสูตรต่อเนื่องระดับอุดมศึกษา
5. หลักสูตรเทียบโอนหน่วยกิตการเรียนระดับเดียวกัน
6. การฝึกอบรมระยะยาว

ตารางที่ 3 ความคิดเห็นด้านรูปแบบกิจกรรมด้านการบริการวิชาการ

รูปแบบกิจกรรมด้านการบริการวิชาการ	ระดับความคิดเห็น		
	ค่าเฉลี่ย	ค่ามัธยฐาน	ค่าฐานนิยม
1. การฝึกอบรมระยะสั้น	4.64	5	5
2. หลักสูตรตามความต้องการ	4.50	5	5
3. ศูนย์ให้คำปรึกษา	4.07	5	5
4. หลักสูตรต่อเนื่องระดับอุดมศึกษา	4.07	4	4
5. หลักสูตรเทียบโอนหน่วยกิตการเรียนระดับเดียวกัน	3.86	4	4
6. การฝึกอบรมระยะยาว	3.64	3	3
รวม	4.13	4	3.5

การเงินและงบประมาณ

จากตารางที่ 4 จะเห็นว่าความคิดเห็นของผู้เชี่ยวชาญในองค์ประกอบด้านการเงินและงบประมาณ ผู้เชี่ยวชาญให้ความสำคัญเกี่ยวกับภาพรวมในประเด็นนี้ โดยพิจารณาจากค่ามัธยฐาน เท่ากับ 4.08 มีความสำคัญอยู่ในระดับมาก ส่วนความสำคัญของข้อความย่อยเรียงลำดับไว้ดังนี้

1. งบประมาณสนับสนุนจากองค์กรเอกชนทั้งในประเทศและต่างประเทศ
2. งบประมาณการสนับสนุนจากภาคเอกชน
3. งบประมาณร่วมกันทุกหน่วยงาน
4. งบประมาณสนับสนุนจากรัฐ
5. ระเบียบการเงินเป็นไปตามข้อตกลงความร่วมมือ
6. งบประมาณจากผู้ที่ได้รับบริการวิชาการ

ตารางที่ 4 ความคิดเห็นด้านการเงินและงบประมาณ

การเงินและงบประมาณ	ระดับความคิดเห็น		
	ค่าเฉลี่ย	ค่ามัธยฐาน	ค่าฐานนิยม
1.งบประมาณสนับสนุนจากองค์กรเอกชน ทั้งใน ประเทศและต่างประเทศ	4.36	4	4
2.งบประมาณการสนับสนุนจากภาคเอกชน	4.14	4	5
3.งบประมาณร่วมกันทุกหน่วยงาน	4.00	4	5
4.งบประมาณสนับสนุนจากรัฐ	4.00	4	4
5.ระเบียบการเงินเป็นไปตามข้อตกลงความ ร่วมมือ	3.64	4	4
6.งบประมาณจากผู้ที่ได้รับบริการวิชาการ	3.64	3	3
รวม	3.96	4.08	4.17

ผู้สอน/วิทยากร

จากตารางที่ 5 จะเห็นว่าความคิดเห็นของผู้เชี่ยวชาญในองค์ประกอบด้านผู้สอน/วิทยากร ผู้เชี่ยวชาญให้ความสำคัญเกี่ยวกับภาพรวมในประเด็นนี้โดยพิจารณาจากค่ามัธยฐานเท่ากับ 5 มีความสำคัญอยู่ในระดับมากที่สุด ส่วนความสำคัญของข้อความย่อยเรียงลำดับไว้ดังนี้

1. ผู้สอน/วิทยากรจะถ่ายทอดความรู้และสามารถนำไปปฏิบัติได้จริง
2. เป็นผู้มีความรู้ และประสบการณ์โดยตรงทั้งภาครัฐและภาคเอกชน
3. การพัฒนาและฝึกอบรมผู้สอน/วิทยากรต้องสอดคล้องกับการเปลี่ยนแปลงตามตลาดแรงงาน
4. ผู้สอน/วิทยากรจะต้องเป็นผู้มีกิริยา การพูดและพฤติกรรมที่เหมาะสม
5. ผู้สอน/วิทยากรต้องประเมินผลตลอดเวลา

126558

374.704

24380

ผ.2

ตารางที่ 5 ความคิดเห็นด้านผู้สอน/วิทยากร

ผู้สอน/วิทยากร	ระดับความคิดเห็น		
	ค่าเฉลี่ย	ค่ามัธยฐาน	ค่าฐานนิยม
1. ผู้สอน/วิทยากรจะถ่ายทอดความรู้และสามารถนำไปปฏิบัติได้จริง	5.00	5	5
2. เป็นผู้มีความรู้ และประสบการณ์โดยตรงทั้งภาครัฐและภาคเอกชน	4.93	5	5
3. การพัฒนาและฝึกอบรมผู้สอน/วิทยากรต้องสอดคล้องกับการเปลี่ยนแปลงตามตลาดแรงงาน	4.86	5	5
4. ผู้สอน/วิทยากรจะต้องเป็นผู้มีกิริยา การพูด และพฤติกรรมที่เหมาะสม	4.86	5	5
5. ผู้สอน/วิทยากรต้องประเมินผลตลอดเวลา	4.86	5	5
รวม	4.90	5	5

หลักสูตร

จากตารางที่ 6 จะเห็นว่าความคิดเห็นของผู้เชี่ยวชาญในองค์ประกอบตามหลักสูตร ผู้เชี่ยวชาญให้ความสำคัญเกี่ยวกับภาพรวมในประเด็นนี้โดยพิจารณาจากค่ามัธยฐาน เท่ากับ 4.43 มีความสำคัญอยู่ในระดับมาก ส่วนความสำคัญของข้อความย่อยเรียงลำดับไว้ดังนี้

1. อาชีพเสริมเฉพาะทาง
2. เพิ่มทักษะการทำงานแต่ละสาขา
3. หลักสูตรภาษาต่างประเทศ
4. การบริการวิชาการ (ในพื้นที่ชุมชน เช่น การให้ความรู้ด้านต่าง ๆ ในเรื่องโรคเอดส์ ยาเสพติดในชุมชน)
5. การศึกษาต่อเนื่อง
6. หลักสูตรเน้นการปฏิบัติ
7. การให้คำแนะนำ คำปรึกษา
8. การเผยแพร่ข่าวสารทางวิชาการ

ตารางที่ 6 ความคิดเห็นด้านหลักสูตร

หลักสูตร	ระดับความคิดเห็น		
	ค่าเฉลี่ย	ค่ามัธยฐาน	ค่าฐานนิยม
1. อาชีพเสริมเฉพาะทาง	4.50	5	5
2. เพิ่มทักษะการทำงานแต่ละสาขา	4.43	5	5
3. หลักสูตรภาษาต่างประเทศ	4.43	5	5
4. การบริการวิชาการ (ในพื้นที่ชุมชน เช่น การให้ความรู้ด้านต่าง ๆ ในเรื่อง โรคเอดส์ ยาเสพติดในชุมชน	4.36	5	5
5. การศึกษาต่อเนื่อง	4.21	5	5
6. หลักสูตรเน้นการปฏิบัติ	4.64	4.5	4.5
7. การให้คำแนะนำ คำปรึกษา	4.43	4.5	4.5
8. การเผยแพร่ข่าวสารทางวิชาการ	4.36	4.5	4.5
รวม	4.41	4.41	4.13

เครื่องมือ อุปกรณ์ สถานที่

จากตารางที่ 7 จะเห็นว่าความคิดเห็นของผู้เชี่ยวชาญในองค์ประกอบด้านเครื่องมือ อุปกรณ์ สถานที่ ผู้เชี่ยวชาญให้ความสำคัญเกี่ยวกับภาพรวมในประเด็นนี้โดยพิจารณาจากค่ามัธยฐานเท่ากับ 4.5 มีความสำคัญอยู่ในระดับมาก ส่วนความสำคัญของข้อความย่อยเรียงลำดับไว้ดังนี้

1. เครื่องมือ อุปกรณ์ที่ใช้ในการให้บริการวิชาการ ควรจะต้องทันสมัย ผู้เข้ารับบริการสามารถนำไปใช้ประโยชน์ได้จริงๆ

2. ควรจะใช้ระบบคอมพิวเตอร์เข้ามาช่วยในการบริการวิชาการ เช่น อินเทอร์เน็ต
3. มหาวิทยาลัยบูรพาควรมีสถานที่จะให้บริการวิชาการในแต่ละสาขา
4. สถานที่ตั้งหน่วยงานควรอยู่ในพื้นที่เมืองพัทยา
5. ควรมีศูนย์ข่าวสารทางวิชาการให้บริการเฉพาะ
6. เครื่องมือ อุปกรณ์ ควรจะใช้ของหน่วยงานที่เข้ามาร่วมมือกัน

ตารางที่ 7 ความคิดเห็นด้านเครื่องมือ อุปกรณ์ สถานที่

เครื่องมือ อุปกรณ์ สถานที่	ระดับความคิดเห็น		
	ค่าเฉลี่ย	ค่ามัธยฐาน	ค่าฐานนิยม
1. เครื่องมือ อุปกรณ์ที่ใช้ในการให้บริการวิชาการ ควรจะต้องทันสมัย ผู้เข้ารับบริการสามารถนำไปใช้ประโยชน์ได้จริงๆ	4.57	5	5
2. ควรจะใช้ระบบคอมพิวเตอร์เข้ามาช่วยในการบริการวิชาการ เช่น อินเทอร์เน็ต	4.43	5	5
3. มหาวิทยาลัยบูรพาควรมีสถานที่จะให้บริการวิชาการในแต่ละสาขา	4.36	4.5	4.5
4. สถานที่ตั้งหน่วยงานควรอยู่ในพื้นที่เมืองพัทยา	4.14	4.5	4.5
5. ควรมีศูนย์ข่าวสารทางวิชาการให้บริการเฉพาะ	4.29	4	4
6. เครื่องมือ อุปกรณ์ ควรจะใช้ของหน่วยงานที่เข้ามาร่วมมือกัน	4.07	4	4
รวม	4.30	4.5	4.67

ประเมินผล

จากตารางที่ 8 จะเห็นว่าความคิดเห็นของผู้เชี่ยวชาญในองค์ประกอบด้านประเมินผล ผู้เชี่ยวชาญให้ความสำคัญเกี่ยวกับภาพรวมในประเด็นนี้โดยพิจารณาจากค่ามัธยฐานเท่ากับ 4.44 มีความสำคัญอยู่ในระดับมาก ส่วนความสำคัญของข้อความย่อยเรียงลำดับดังต่อไปนี้

1. ควรกำหนดเกณฑ์และมาตรฐานการผ่านหลักสูตรของผู้เข้ารับบริการ
2. ควรจะมีการประเมินผล และติดตามผลการดำเนินงานเป็นระยะอย่างต่อเนื่อง
3. การออกวุฒิบัตร หรือประกาศนียบัตรเป็นการออกโดยมหาวิทยาลัยบูรพา
4. การออกวุฒิบัตร หรือประกาศนียบัตรเป็นการออกโดยข้อตกลงความร่วมมือ

ตารางที่ 8 ความคิดเห็นด้านประเมินผล

ประเมินผล	ระดับความคิดเห็น		
	ค่าเฉลี่ย	ค่ามัธยฐาน	ค่าฐานนิยม
1. ควรกำหนดเกณฑ์ และมาตรฐานการผ่านหลักสูตรของผู้เข้ารับบริการ	4.64	5	5
2. ควรจะมีการประเมินผล และติดตามผลการดำเนินงานเป็นระยะอย่างต่อเนื่อง	4.64	5	5
3. การออกวุฒิบัตร หรือประกาศนียบัตร เป็นการออกโดยมหาวิทยาลัยบูรพา	4.64	5	5
4. การออกวุฒิบัตร หรือประกาศนียบัตร เป็นการออกโดยข้อตกลงความร่วมมือ	3.86	4	4
รวม	4.44	4.5	4.5

จากการศึกษารูปแบบความร่วมมือระหว่างมหาวิทยาลัยบูรพา หน่วยงานของรัฐ และภาคเอกชน ในการให้บริการวิชาการแก่ชุมชน กรณีศึกษาเมืองพัทยา ได้เก็บรวบรวมข้อมูลความคิดเห็นที่จะก่อให้เกิดความร่วมมือ มีองค์ประกอบ 8 ประเด็น ได้แก่ หลักการกำหนดรูปแบบความร่วมมือ การบริหารองค์กร รูปแบบกิจกรรมด้านบริการวิชาการ การเงินและงบประมาณ ผู้สอน/วิทยากร หลักสูตร เครื่องมือ อุปกรณ์ สถานที่ และประเมินผล มีหัวข้อย่อย 47 ข้อย่อย ผลการวิเคราะห์มีค่าเฉลี่ย เท่ากับ 4.34 ค่ามัธยฐาน เท่ากับ 4.29 และค่าฐานนิยม เท่ากับ 3.91

บทที่ 5

การอภิปรายผล สรุป และข้อเสนอแนะ

การอภิปรายผล

จากการวิเคราะห์ข้อมูลตามความคิดเห็นของผู้เชี่ยวชาญ และผู้ทรงคุณวุฒิเกี่ยวกับการศึกษารูปแบบความร่วมมือระหว่างมหาวิทยาลัยบูรพา หน่วยงานของรัฐและภาคเอกชน ในการให้บริการวิชาการแก่ชุมชน สามารถอภิปรายผลได้ดังนี้

หลักการกำหนดรูปแบบความร่วมมือ

รูปแบบความร่วมมือระหว่างมหาวิทยาลัยบูรพา หน่วยงานของรัฐและภาคเอกชนในการให้บริการวิชาการแก่ชุมชน กรณีศึกษาเมืองพัทยา ได้กำหนดหลักการกำหนดรูปแบบความร่วมมือ จะต้องพิจารณาการให้บริการวิชาการที่สอดคล้องกับสภาพท้องถิ่น โดยเฉพาะเมืองพัทยาเป็นแหล่งท่องเที่ยวที่สำคัญ จะมีกิจกรรมทางเศรษฐกิจต่างๆ ที่หลากหลาย เช่น โรงแรม สถานบันเทิง กิจกรรมการท่องเที่ยว ร้านค้า ร้านอาหาร รวมทั้งมีสภาพชุมชนดั้งเดิมที่มีอยู่จะมีในพื้นที่ ดังนั้นประการแรกในการกำหนดรูปแบบความร่วมมือจึงต้องคำนึงถึงสภาพท้องถิ่นด้วย และควรจะต้องมีการศึกษารายละเอียดเกี่ยวกับความต้องการของชุมชน ก่อนที่จะดำเนินการให้บริการวิชาการ เพื่อจะได้ตอบสนองความต้องการของชุมชน เป็นการให้บริการทั้ง 2 ทาง จะทำให้ประหยัดงบประมาณ และเข้าถึงกลุ่มเป้าหมายที่ต้องการได้อย่างแท้จริง ดังนั้น จะทำอย่างไรให้ชุมชนได้เข้ามามีส่วนร่วมในทุกขั้นตอนการให้บริการวิชาการตั้งแต่เริ่มตัดสินใจที่จะทำโครงการ ดำเนินกิจกรรม การมีส่วนร่วมการประเมินผล ติดตาม และการมีส่วนร่วมได้รับผลประโยชน์จากการดำเนินโครงการทั้งทางตรงและทางอ้อม สิ่งเหล่านี้จะทำให้เกิดความร่วมมือที่เป็นรูปธรรมมากยิ่งขึ้น

การบริหารองค์กร

แนวคิดในการจัดและบริหารองค์กรจากการศึกษาต้องการให้มีการบริหารงานที่กระชับ รวดเร็ว และลดขั้นตอน ทั้งนี้การที่จะดำเนินงานจะต้องมีการจัดตั้งองค์กรเฉพาะที่จะให้ทุกหน่วยงานได้เข้ามามีส่วนร่วมในทุกกระบวนการ ซึ่งได้แก่ การตัดสินใจ สั่งการ การวางแผน การกำหนดอำนาจหน้าที่ การประสานงาน การจัดองค์กร การควบคุมและดูแลติดตามการปฏิบัติงาน ดังนั้นจึงจะต้องมีผู้ปฏิบัติงานประจำที่จะเป็นผู้ที่อยู่ในสำนักงานที่ต้องทำงานประจำ ในด้านธุรการ การติดต่อประสานงาน การรับเรื่องต่างๆ การจัดองค์กร ควรเป็นองค์กรอิสระ มีกองทุนหรือมูลนิธิสนับสนุนให้องค์กรดำเนินการ จะเป็นการที่จะบริการวิชาการแก่ชุมชนผู้ที่ไม่มีโอกาสได้มีการพัฒนา โดยจะใช้งบประมาณส่วนหนึ่งจากกองทุน หรือมูลนิธิ สำหรับในกรณีที่กำลังกล่าวนั้นจะเป็นการจัดตั้งองค์กรขึ้นมาจะมีความร่วมมือของมหาวิทยาลัยบูรพา หน่วยงานของรัฐ และภาคเอกชน เป็นหลัก กรณีอื่นๆ ด้านการให้องค์กรที่จะเกิดขึ้นนั้นเป็นส่วนหนึ่งของมหาวิทยาลัยบูรพา เพราะมหาวิทยาลัยบูรพามีภารกิจด้านการให้บริการวิชาการจะทำให้การบริหารงานมีความต่อเนื่อง และทำให้การจัดองค์กรมีประสิทธิภาพมากยิ่งขึ้นเนื่องจากทราบความต้องการของชุมชนอย่างแท้จริงได้ดำเนินการมาแล้ว รวมทั้งสิ่งสนับสนุนต่างๆ ในมหาวิทยาลัยบูรพาก็มีความพร้อมทั้งบุคลากร เครื่องมือ อุปกรณ์ สถานที่ สำหรับแนวคิดในการบริหารองค์กรโดยการจัดเป็นรูปคณะกรรมการร่วมแต่ละโครงการต่างๆ และการจัดตั้งศูนย์ประสานงานเฉพาะนั้น สามารถที่จะดำเนินการได้ในการบริการวิชาการได้ทันที ควรจะเป็นจุดเริ่มต้นก่อนที่จะนำไปสู่การจัดตั้งองค์กรเฉพาะที่จะทำความร่วมมือกันทุกฝ่าย แต่ใน 2 กรณีสุดท้ายนี้ได้ดำเนินการบ้างในบางส่วนแล้ว จะเห็นว่าความคิดเห็นในการบริหารองค์กรนั้นมีความหลากหลาย ดังนั้น การที่จะต้องการความร่วมมือ

จะต้องมาประชุมปรึกษาหารือ เพื่อกำหนดการดำเนินการขององค์กรที่จะนำไปสู่เป้าหมายเดียวกัน

รูปแบบกิจกรรมด้านการบริการวิชาการ

สำหรับแนวทางการกำหนดรูปแบบกิจกรรมด้านการบริการวิชาการ ควรเน้นการฝึกอบรมระยะสั้น เพื่อเพิ่มความรู้ ทักษะ และการนำไปปฏิบัติงานในหน้าที่ได้อย่างจริงจัง ดังนั้น การฝึกอบรมระยะสั้นจึงเป็นความต้องการของกลุ่มเป้าหมาย แต่อย่างไรก็ตามรูปแบบกิจกรรมด้านการบริการวิชาการจะต้องพิจารณาความต้องการของกลุ่มเป้าหมายให้ได้ มิฉะนั้นก็จัดบริการวิชาการก็จะไม่สัมฤทธิ์ผลตามที่ตั้งเป้าหมายได้ รูปแบบกิจกรรมควรมีศูนย์ให้คำปรึกษาในทุก ๆ ด้าน เนื่องจากเมืองพัทยามีความหลากหลายของคน ทั้งนี้เพราะกิจกรรมทางเศรษฐกิจจะมุ่งที่การท่องเที่ยว การบริการย่อมจะมีปัญหาเกิดขึ้นตลอดเวลา ที่จะต้องนำมาแก้ไขให้ทันต่อเหตุการณ์ สำหรับแนวคิดที่หน่วยการศึกษาในระดับต่างๆ ควรจะต้องมากำหนดศึกษาความเป็นไปได้ในการศึกษาต่อเนื่องในทุกๆระดับ เพื่อเพิ่มพูนให้ผู้ที่มาใช้บริการวิชาการนำไปเทียบผลการเรียนในระดับต่าง ๆ เช่น ระดับมัธยมศึกษา ระดับวิชาชีพ หรือแม้แต่ว่าระดับอุดมศึกษา การที่จะให้ก็ควรต้องมีการกำหนดแนวทางและหลักเกณฑ์มาตรฐาน ในการบริการวิชาการที่จะนำไปเทียบระดับการศึกษาต่างๆ

การเงินและงบประมาณ

ความร่วมมือในการให้บริการวิชาการประเด็นที่สำคัญอย่างมากก็คือ การเงินและงบประมาณที่จะต้องมาดำเนินการในทุก ๆ ด้าน จากความคิดเห็น

ของผู้เชี่ยวชาญ การที่จะได้มาซึ่งการเงินและงบประมาณนั้น ควรจะต้องได้รับการสนับสนุนจากหลายฝ่ายไม่ว่าจะเป็นองค์กรเอกชนทั้งในประเทศและต่างประเทศ ภาคเอกชน ความร่วมมือของทุกหน่วยงานที่จะมีส่วนเกี่ยวข้อง จากงบประมาณแผ่นดินที่เป็นหน่วยงานของรัฐ จะต้องกำหนดไว้ให้ชัดเจนในแต่ละปีงบประมาณ จะเห็นว่าการเงินและงบประมาณจะต้องนำมากำหนดเป็นแนวทางเดียวกัน เพื่อจะทำให้เกิดประสิทธิภาพการบริหารการเงิน ที่จะลงสู่การบริการวิชาการอย่างชัดเจน ควรจะมีการกำหนดระเบียบการเงินออกเป็น 2 ส่วน ในส่วนที่เกี่ยวข้องกับเงินงบประมาณแผ่นดิน ต้องใช้ระเบียบการเบิกจ่ายเงินของกระทรวงการคลัง และพระราชบัญญัติงบประมาณรายจ่าย ส่วนงบประมาณที่ได้จากภาคเอกชน หรือองค์กรเอกชนนั้นควรจะต้องมีการกำหนดระเบียบการใช้จ่ายเงินที่คล่องตัว และสามารถตรวจสอบการใช้จ่ายได้ทุกขั้นตอน การบริการวิชาการเป็นการให้ได้สิ่งทีกลุ่มเป้าหมายต้องการนำไปใช้ในการทำงาน ผู้ที่มารับบริการก็ต้องมีส่วนในการที่จะจ่าย เพื่อจะนำไปบำรุงการดำเนินงานด้วย และการบริการวิชาการจำเป็นต้องให้กับผู้ที่ไม่มีโอกาส ได้รับบริการวิชาการ เพื่อให้พัฒนาเป็นไปอย่างเสมอภาคและทั่วถึงทั้งระบบ

ผู้สอน/วิทยากร

สำหรับความคิดเห็นด้านผู้สอน/วิทยากร ในการให้บริการวิชาการ นั้นให้ความสำคัญอย่างมากที่ผู้สอน/วิทยากรจะต้องเป็นผู้ที่มีหลักการสอนที่สอดคล้องกับวิชาการในสาขาที่นำไปให้บริการ โดยที่จะต้องเป็นผู้ที่สามารถถ่ายทอดความรู้ ตามวัตถุประสงค์ที่กำหนดไว้ ผู้เข้ารับบริการวิชาการจะสามารถนำไปปฏิบัติได้จริง ต้องเป็นผู้ที่มีความสามารถในการสอน เข้าใจสถานการณ์และบทบาทของผู้สอน การใช้เทคนิควิธีสอนให้เหมาะสมกับกลุ่มเป้าหมาย มีการพัฒนาและปรับปรุงวิธีการสอนให้สอดคล้องกับการเปลี่ยนแปลงอยู่ตลอดเวลา ผู้สอนนั้นควรเป็นผู้ที่มี

ความรู้จริงในสาขานั้น ๆ และควรเป็นผู้ที่มีประสบการณ์โดยตรงทั้งภาครัฐและเอกชน ที่ควรจะนำมาให้บริการวิชาการแก่ชุมชน ผู้สอน/วิทยากรจะต้องเป็นผู้ที่มีกิริยา การพูดและพฤติกรรมที่เหมาะสม เป็นที่ยอมรับของทุกฝ่ายที่เกี่ยวข้อง และควรจะต้องมีการประเมินผลผู้สอน/วิทยากรอยู่ตลอดเวลา จากผู้มารับบริการวิชาการหรือจากผู้ที่เกี่ยวข้อง เพื่อที่จะนำวิธีที่มาปรับปรุงพัฒนาผู้สอน/วิทยากรในประเด็นต่าง ๆ ต่อไป

หลักสูตร

หลักการสร้างหลักสูตรจะต้องเป็นไปตามความต้องการของผู้มารับบริการและเป็นไปตามความต้องการของผู้มีประกอบการต่างๆ ด้วย ดังนั้นหลักสูตรจะต้องมีการเปลี่ยนแปลง การที่บุคคลต่างๆ ที่มีส่วนเกี่ยวข้องต้องประชุมระดมความคิดที่จะกำหนดหลักสูตร ได้ถูกต้องตามความต้องการของท้องถิ่น มีการยอมรับของทุกฝ่าย สนองต่อการเปลี่ยนแปลง ยอมรับต่อค่าใช้จ่ายที่จะเกิดขึ้น รวมทั้งมุ่งเน้นแนวทางและแผนการปฏิบัติได้อย่างชัดเจน ดังนั้นจึงเห็นว่าเมืองพัทยามีความต้องการหลักสูตรที่เน้นอาชีพเสริมเฉพาะทาง เพื่อเพิ่มทักษะการทำงานแต่ละสาขาที่เน้นการบริการในรูปแบบต่าง ๆ ที่เกี่ยวกับอุตสาหกรรมการท่องเที่ยว และที่ให้ความสำคัญอีกประการหนึ่ง คือ หลักสูตรภาษาต่างประเทศ ซึ่งจะต้องใช้สื่อสารกับชาวต่างประเทศที่เข้ามาท่องเที่ยวในเมืองพัทยา การกำหนดหลักสูตรดังกล่าวก็ควรต้องพิจารณาช่วงเวลาที่เหมาะสมไม่ตรงกับเวลาการทำงาน การบริการวิชาการที่นอกเหนือจากที่กล่าวมาแล้วนั้น ก็ควรมีกำหนดการบริการวิชาการในรูปแบบที่มีผลมาจากการประกอบอาชีพ การเสริมความรู้ ความเข้าใจ ในสิ่งที่จะมีผลกระทบ ต่อตนเองและครอบครัว การบริการวิชาการซึ่งควรเน้นการให้ความรู้เกี่ยวกับโรคเอดส์ ยาเสพติด การอนุรักษ์ทรัพยากรธรรมชาติและสิ่งแวดล้อม การมีส่วนร่วมในการพัฒนาท้องถิ่นของตนเอง กลุ่มเป้าหมายจะอยู่ในทุกระดับ ไม่ว่าจะเป็นเยาวชน

ผู้ที่อยู่ในวัยแรงงานหรือกลุ่มแม่บ้าน ก็ควรจะได้รับความรู้ที่จะมีผลกระทบมาสู่ตนได้ด้วย การกำหนดหลักสูตรต่างๆ ควรจะต้องมีความต่อเนื่อง และสามารถนำไปปฏิบัติได้ด้วย นอกจากการกำหนดหลักสูตรในรูปธรรมที่เป็นระบบแล้ว ควรจะต้องมีการกำหนดรูปแบบที่เป็นลักษณะการให้คำปรึกษา คำแนะนำ โดยใช้สื่อมวลชนต่าง ๆ เช่น หนังสือพิมพ์ รายการโทรทัศน์ของท้องถิ่น เสียงตามสาย เอกสารเผยแพร่ ในลักษณะต่างๆ เช่น แผ่นพับ ป้ายโฆษณา การประชุม การสัมมนา ในการทำความเข้าใจร่วมกันของคนในท้องถิ่น

เครื่องมือ อุปกรณ์ สถานที่

ความคิดเห็นด้านเครื่องมือ อุปกรณ์ มีความคิดเห็นว่าจะต้องทันสมัยและสอดคล้องกับการที่ผู้มารับบริการสามารถนำไปปฏิบัติได้จริง เช่น ระบบคอมพิวเตอร์ ควรจะต้องมีความรู้ในการใช้อินเทอร์เน็ตได้ ด้านสถานที่ที่จะให้บริการวิชาการได้มี 2 แนวความคิด คือ แนวคิดแรกต้องการให้อยู่ที่มหาวิทยาลัยบูรพา ทั้งนี้เพราะมหาวิทยาลัยบูรพามีความพร้อมทางด้านการศึกษา เครื่องมือ อุปกรณ์ในการศึกษาต่างๆก็มีอยู่แล้ว รวมทั้งบุคลากรที่เป็นผู้สอน/วิทยากร ส่วนหนึ่งก็อยู่ที่มหาวิทยาลัยบูรพา โดยผู้เข้ารับบริการวิชาการก็ควรจะเดินทางมาที่มหาวิทยาลัยบูรพา และหลักสูตรที่ต้องใช้เครื่องมือ อุปกรณ์ต่างๆ ในเมืองพัทยาไม่มี แนวคิดที่สอง จัดตั้งหน่วยงานบริการวิชาการโดยความร่วมมือของฝ่ายต่างๆ ได้แก่ มหาวิทยาลัยบูรพา หน่วยงานของรัฐ ภาคเอกชน โดยหาพื้นที่เมืองพัทยาเป็นที่ตั้ง เพื่อให้ผู้มารับบริการวิชาการ ได้เข้ามาได้สะดวก เป็นการบริการวิชาการเชิงรุก หรือพิจารณาสถานที่ของหน่วยงานที่เข้ามาร่วมมือว่าสถานที่ของหน่วยงานใดมีความพร้อมในทุก ๆ ด้านมากที่สุด เช่น เครื่องมือ อุปกรณ์ ทำเลที่ตั้ง ไม่ขัดกับนโยบายของหน่วยงานก็เป็นอีกแนวทางหนึ่ง สถานที่ที่เลือกนั้นจะมีหน้าที่การให้ข่าวสารทาง

วิชาการ การประสานงาน เป็นสถานที่ฝึกอบรมจะต้องมีการทำงานตลอดระยะเวลา สำหรับการบริการวิชาการที่นอกเหนือจากการใช้สถานที่ดังกล่าว อาจเป็นการให้บริการที่พื้นที่ที่ต้องการ เช่น ชุมชน สถานประกอบการต่างๆ ก็ได้

ประเมินผล

การประเมินผลผู้เข้ารับบริการวิชาการนั้นมีความสำคัญอย่างมากเพื่อให้ผู้ผ่านการบริการวิชาการที่จะนำความรู้ไปใช้ปฏิบัติงานจริงจะต้องมีมาตรฐานเป็นที่ยอมรับของสังคมได้ ดังนั้นการประเมินผลจะต้องสอดคล้องกับการกำหนดหลักสูตร มีการประเมินผลตามวัตถุประสงค์ที่กำหนดไว้เป็นรูปธรรมหรือเป็นพฤติกรรมที่ปฏิบัติได้ มีการวัดพฤติกรรมก่อนการเข้ารับบริการวิชาการ และหลังจากรับบริการวิชาการไปแล้ว มีการตอบรับจากสังคมภายนอกของผู้ที่เข้ารับบริการวิชาการในลักษณะหรือรูปแบบใดเป็นที่ยอมรับหรือไม่ ดังนั้น หลักการการประเมินผลจึงต้องกำหนดเกณฑ์และมาตรฐานการผ่านหลักสูตรที่ชัดเจน และควรจะมีการติดตามผลผู้ผ่านการรับบริการวิชาการอย่างต่อเนื่อง โดยการจัดทำทะเบียนประวัติ มีการประสานงานกับผู้ผ่านการรับบริการวิชาการ สำหรับด้านการออกวุฒิบัตรหรือประกาศนียบัตร ควรจะให้มหาวิทยาลัยบูรพาเป็นผู้ดำเนินการเพราะเป็นหน่วยงานที่สังคมยอมรับ และมีการเรียนการสอน การวัดผล ประเมินผล อย่างชัดเจน ส่วนการออกวุฒิบัตรหรือประกาศนียบัตรจากข้อตกลงความร่วมมือยังเป็นเกณฑ์ที่ยอมรับในระยะต้นอย่างน้อยอยู่ แต่ในอนาคตสามารถที่จะดำเนินการการออกวุฒิบัตรหรือประกาศนียบัตร ให้เป็นที่ยอมรับต่อไปได้ ขึ้นอยู่กับศักยภาพของความร่วมมือของหน่วยงานต่างๆ ที่เข้ามาร่วมมือดำเนินการบริการวิชาการ

จากการศึกษารูปแบบความร่วมมือในการให้บริการวิชาการแก่ชุมชน ใน 8 ประเด็น ที่กล่าวมาแล้วผู้เชี่ยวชาญแสดงความคิดเห็นความร่วมมือในการให้บริการ วิชาการในระดับมาก มีแนวโน้มที่จะเกิดขึ้นและมีความเป็นไปได้มาก ดังนั้นจึงควรจะต้องมีการกำหนดขั้นตอนการดำเนินงานเพื่อให้เกิดความร่วมมือเป็นรูปธรรมมากยิ่งขึ้น ดังนี้

ขั้นตอนที่ 1 มหาวิทยาลัยบูรพาควรเป็นหน่วยงานเริ่มต้น โดยมอบหมายให้สำนักบริการวิชาการ เป็นหน่วยงานที่ประสานงานความร่วมมือ การจัดประชุมปรึกษาหารือ กับหน่วยงานที่เกี่ยวข้อง ได้แก่ เมืองพัทยา สถานศึกษาในเขตเมืองพัทยา สมาคมทางธุรกิจ องค์กรเอกชน ผู้นำชุมชน นำเสนอความร่วมมือทั้ง 8 ประเด็น เพื่อหาข้อสรุป ซึ่งอาจมีการประชุมหลายครั้ง แต่ต้องได้ความร่วมมือเป็นแนวทางเดียวกัน

ขั้นตอนที่ 2 กำหนดจัดตั้งองค์กรในรูปแบบที่หน่วยงานต่างๆได้ประชุมปรึกษาหารือ โดยมีการบริหารงานที่คล่องตัว และมีอิสระในการบริหาร

ขั้นตอนที่ 3 กำหนดระเบียบข้อตกลงในการจัดทำความร่วมมือในประเด็นต่างๆ จัดทำเอกสารเพื่อให้ทุกหน่วยงานมีความเข้าใจร่วมกัน

ขั้นตอนที่ 4 ดำเนินการให้บริการตามที่ได้มีการจัดทำความร่วมมือ มีแผนการดำเนินงาน

ขั้นตอนที่ 5 ติดตาม ตรวจสอบ และประเมินผลการดำเนินการ

ขั้นตอนที่ 6 ปรับปรุงแก้ไข และหาแนวทางการปฏิบัติ เพื่อให้เกิดมาตรฐานในการดำเนินงาน และต้องเป็นที่ยอมรับ สามารถปฏิบัติเป็นรูปธรรม

สรุป

การศึกษารูปแบบความร่วมมือระหว่างมหาวิทยาลัยบูรพา หน่วยงานของรัฐ และภาคเอกชน ในการให้บริการวิชาการแก่ชุมชน กรณีศึกษาเมืองพัทยา ได้ศึกษาองค์ประกอบความร่วมมือจากความคิดเห็นของผู้ทรงคุณวุฒิ และผู้เชี่ยวชาญ ใน 8 ประเด็นหลัก และมีหัวข้อย่อย จำนวน 47 หัวข้อย่อย โดยใช้เทคนิควิจัยแบบเดลฟาย จากผลการศึกษา พบว่า ความร่วมมือในองค์ประกอบทั้ง 8 ประเด็นหลัก ผู้ทรงคุณวุฒิและผู้เชี่ยวชาญ มีความคิดเห็นเป็นไปในแนวทางเดียวกัน และมีแนวโน้มความร่วมมือมีความเป็นไปได้ในระดับมาก โดยสามารถเรียงลำดับความคิดเห็นจากองค์ประกอบความร่วมมือที่วัดความสำคัญจากมากไปน้อยได้ดังนี้ ด้านผู้สอน/วิทยากร ด้านหลักการกำหนดรูปแบบความร่วมมือ ด้านการเงินและงบประมาณ ด้านเครื่องมือ อุปกรณ์ สถานที่ ด้านการบริหารองค์กร และด้านรูปแบบกิจกรรมการบริการวิชาการ ตามลำดับ รูปแบบความร่วมมือระหว่างหน่วยงานต่างๆที่จะเกิดขึ้นได้นั้นจะต้องมีการกำหนดองค์กรที่เป็นผู้รับผิดชอบ เพื่อเป็นผู้ประสานงาน ติดต่อกับเป็นหน่วยงานที่มีอิสระ มีความคล่องตัว อาจกำหนดให้มหาวิทยาลัยบูรพาเป็นองค์กรที่เป็นที่ตั้งหน่วยงานความร่วมมือ หรือสามารถจัดตั้งองค์กรในพื้นที่เมืองพัทยาก็ได้ สำหรับการบริหารงานองค์กรจะต้องมีคณะกรรมการที่มีบุคลากรของหน่วยงานต่างๆเข้าร่วมดำเนินการ โดยมีการว่าจ้างเจ้าหน้าที่ประจำที่จะดำเนินงานด้านเอกสาร การติดต่อ ประสานงาน มีการจัดทำระเบียบข้อตกลงร่วมกันเป็นเอกสาร การจัดหาหลักสูตรต่างๆ หรือรูปแบบกิจกรรมการบริการวิชาการจะต้องตอบสนองความต้องการของชุมชน โดยที่มีการศึกษารายละเอียดทุกขั้นตอน เพื่อให้การบริการวิชาการมีประสิทธิภาพ และมีผลการเข้าร่วมการบริการวิชาการที่นำไปสู่การปฏิบัติ ให้อะไรในหน้าที่การทำงาน โดยรูปแบบความร่วมมือจะต้องมีการออกวุฒิบัตรหรือประกาศนียบัตร เพื่อให้เกิดมาตรฐานทางวิชาการเป็นไปในแนวทางเดียวกัน

ข้อเสนอแนะ

1. การศึกษาครั้งนี้เป็นการเก็บรวบรวมข้อมูลจากผู้ที่คาดว่าจะมีส่วนร่วมเกี่ยวข้องกับความร่วมมือในการให้บริการวิชาการ แต่เนื่องจากมีข้อจำกัดจำนวนผู้ให้ข้อมูลมีจำนวนผู้ทรงคุณวุฒิจำนวน 9 ท่าน และผู้เชี่ยวชาญ จำนวน 14 ท่าน อาจมีความคิดเห็นที่ยังไม่กว้างเท่าที่ควร ดังนั้นการนำการศึกษาครั้งนี้ไปใช้ประโยชน์ จะต้องมีการประชุมปรึกษาหารือหน่วยงานที่เกี่ยวข้องอย่างละเอียดอีกครั้งหนึ่ง

2. มหาวิทยาลัยบูรพาควรจะมีการขยายงานการบริการวิชาการที่ได้ดำเนินการในคณะต่างๆ และหน่วยงานอื่นๆในมหาวิทยาลัย เข้าสู่พื้นที่ที่มีความต้องการบริการวิชาการ ต้องเป็นการดำเนินการเชิงรุก กำหนดกลยุทธ์ความร่วมมือกับทุกหน่วยงาน โดยมีการใช้ทรัพยากรต่างๆที่มีอยู่ให้นำมาใช้ให้เกิดประโยชน์สูงสุด

3. ควรมีการศึกษาความต้องการของชุมชนด้านการบริการวิชาการ ในพื้นที่ที่มีศักยภาพเฉพาะทาง เช่น ด้านการท่องเที่ยว ด้านกิจกรรมทางเศรษฐกิจ ด้านอุตสาหกรรม เป็นต้น

บรรณานุกรม

เกษม บุญอ่อน. เดลฟาย,คุรุปริทัศน์.1(10) 13 ตุลาคม 2522.

เจิมศักดิ์ ปิ่นทอง. การระดมประชาชนเพื่อการพัฒนาชนบท เศรษฐศาสตร์ปริทัศน์.
มกราคม 2526.

นิตสาร วิจัยภาค. ปัจจัยที่มีผลต่อการมีส่วนร่วมของเกษตรกรในกิจกรรมของ
สหกรณ์การเกษตร. วิทยานิพนธ์พัฒนบริหารศาสตรมหาบัณฑิต(พัฒนาสังคม)
สถาบันบัณฑิตพัฒนบริหารศาสตร์. 2530.

วันเพ็ญ วอกลาง. การมีส่วนร่วมของเกษตรกรในการพัฒนาแหล่งน้ำขนาดเล็ก.
วิทยานิพนธ์พัฒนบริหารศาสตรมหาบัณฑิต(พัฒนาสังคม) สถาบันบัณฑิต-
พัฒนบริหารศาสตร์. 2534.

มหาวิทยาลัย,ทบวง. การสัมมนาคนบดีสถาบันอุดมศึกษา 25-27 มิถุนายน 2523.

สุเมธ แสงนุ่มนวล. ปัจจัยที่มีผลต่อการมีส่วนร่วมของสมาชิกสหกรณ์ในกิจกรรมหมู่บ้านแบบคหบาล กรณีศึกษาเฉพาะหมู่บ้านสหกรณ์เคหะสถานกรุงเทพ จำกัด
วิทยานิพนธ์ศิลปศาสตรมหาบัณฑิต(พัฒนาสังคม)มหาวิทยาลัยเกษตรศาสตร์.
2531.

Best, John.W. Research in Education. New Jersey : Printiee-Hall, 1978.

John M CoHen and Norman T.Uphoff. The Cornell Rural Delvelopment Participation
Project. Rural Development Review VOL.1 No1 Summer, 1979.

ภาคผนวก

แบบสัมภาษณ์

โครงการวิจัยเรื่อง การศึกษารูปแบบความร่วมมือระหว่างมหาวิทยาลัยบูรพา หน่วยงานของ
รัฐ และภาคเอกชน ในการให้บริการวิชาการแก่ชุมชน

คำชี้แจง

แบบสัมภาษณ์ฉบับนี้เป็นการสัมภาษณ์ผู้ทรงคุณวุฒิ เพื่อให้ท่านได้แสดงความคิดเห็นเกี่ยวกับการกำหนดรูปแบบความร่วมมือระหว่างมหาวิทยาลัยบูรพา หน่วยงานของรัฐ และภาคเอกชน ในการให้บริการวิชาการแก่ชุมชน กรณีศึกษา เมืองพัทยา เท่านั้น โดยจะนำความคิดเห็นของท่านไปออกแบบสอบถาม แบบมาตราส่วนประมาณค่า 5 ระดับ โดยจะนำไปสอบถามบุคคลที่ท่านเห็นว่าจะมีส่วนเกี่ยวข้องกับบริการวิชาการแก่ชุมชน จำนวน 30 ท่านต่อไป

ความคิดเห็น

1. หลักการกำหนดรูปแบบความร่วมมือ

.....

.....

.....

.....

2. การจัดและการบริหารองค์กร

.....

.....

.....

.....

3. รูปแบบและกิจกรรมด้านการบริการวิชาการ

.....

.....

.....

.....

4. การเงินและงบประมาณที่จะเข้ามาเกี่ยวข้อง

.....
.....
.....

5. ผู้สอน/วิทยากร

.....
.....
.....

6. รูปแบบหลักสูตร

.....
.....
.....

7. เครื่องมือ อุปกรณ์ สถานที่

.....
.....
.....

8. ความคิดเห็นอื่นๆ

.....
.....
.....

9. บุคคลที่ท่านเสนอให้ไปสอบถาม จำนวน 3 ท่าน

1. ชื่อ..... สถานที่ทำงาน.....

2. ชื่อ..... สถานที่ทำงาน.....

3. ชื่อ..... สถานที่ทำงาน.....

แบบสอบถามโครงการวิจัย
การศึกษารูปแบบความร่วมมือระหว่างมหาวิทยาลัยบูรพา หน่วยงานของรัฐ
และภาคเอกชน ในการให้บริการวิชาการแก่ชุมชน
กรณีศึกษา เมืองพัทยา

คำชี้แจง

แบบสอบถามฉบับนี้ได้รวบรวมความคิดเห็นของผู้ทรงคุณวุฒิ ที่มีส่วนร่วมในการพัฒนาเมืองพัทยา จำนวน 9 ท่าน และผู้ทรงคุณวุฒิเหล่านั้นได้เสนอให้มาสอบถามความคิดเห็นจากท่านอีกครั้งหนึ่ง เพื่อให้ความคิดเห็นเป็นไปในแนวทางเดียวกัน การจัดทำแบบสอบถามมีประเด็นหลัก 8 ประเด็น คือ

1. หลักการกำหนดรูปแบบความร่วมมือ
2. การบริหารองค์กร
3. รูปแบบกิจกรรมด้านการบริการวิชาการ
4. การเงินและงบประมาณ
5. ผู้สอน/วิทยากร
6. หลักสูตร
7. เครื่อง อุปกรณ์และสถานที่
8. อื่นๆ

กำหนดระดับความคิดเห็น ไว้ 5 ระดับ คือ 5=มากที่สุด 4=มาก 3=ปานกลาง 2=น้อย 1=น้อยที่สุด

ผู้วิจัยหวังเป็นอย่างยิ่งจะได้รับ ความกรุณาจากท่านได้ช่วยตอบแบบสอบถาม เพื่อประโยชน์ในการนำความคิดเห็นมากำหนดรูปแบบความร่วมมือต่อไป

ขอขอบคุณ



แบบสอบถามงานวิจัยรอบที่ 2

เรื่อง

การศึกษารูปแบบความร่วมมือระหว่างมหาวิทยาลัยบูรพา หน่วยงานของรัฐ
และภาคเอกชน ในการให้บริการวิชาการแก่ชุมชน

ข้อความความคิดเห็น	ระดับความคิดเห็น					หมายเหตุ
	5	4	3	2	1	
1. หลักการกำหนดรูปแบบความร่วมมือ						
1.1 ยึดหลักความต้องการของชุมชน						
1.2 สอดคล้องกับสภาพท้องถิ่น						
1.3 ให้มีตัวแทนของชุมชนเข้ามามีส่วนร่วมในการ ดำเนินการให้บริการโอกาสแก่ชุมชน						
1.4 ผลประโยชน์ร่วมกันทั้งหมด						
2. การบริหารองค์กร						
2.1 จัดตั้งองค์กรที่มีทุกส่วนเข้ามามีส่วนร่วม						
2.2 จะต้อง มีผู้ปฏิบัติงานประจำ	1					
2.3 จัดระบบการบริหารองค์กรอย่างอิสระ						
2.4 การบริหารงานที่กระชับ รวดเร็ว ลดขั้นตอน						
2.5 จัดรูปคณะกรรมการร่วมแต่ละโครงการต่างๆ						
2.6 จัดรูปองค์กรอิสระ มีกองทุนหรือมูลนิธิสนับสนุน						
2.7 จัดตั้งศูนย์ประสานงานเฉพาะ						
2.8 จัดตั้งองค์กรเป็นส่วนหนึ่งของมหาวิทยาลัยบูรพา						
3. รูปแบบกิจกรรมด้านการบริการวิชาการ						
3.1 การฝึกอบรมระยะสั้น						
3.2 การฝึกอบรมระยะยาว						
3.3 หลักสูตรต่อเนื่องระดับอุดมศึกษา						
3.4 หลักสูตรตามความต้องการ						
3.5 ศูนย์ให้คำปรึกษา						
3.6 หลักสูตรเทียบโอนหน่วยกิตการเรียนระดับเดียวกัน						

ข้อความความคิดเห็น	ระดับความคิดเห็น					หมายเหตุ
	5	4	3	2	1	
4. การเงินและงบประมาณ						
4.1 ระเบียบการเงินเป็นไปตามข้อตกลงความร่วมมือ						
4.2 งบประมาณสนับสนุนจากรัฐ		1	1			
4.3 งบประมาณสนับสนุนจากภาคเอกชน						
4.4 งบประมาณจากผู้ที่ได้รับบริการวิชาการ						
4.5 งบประมาณสนับสนุนจากองค์กรเอกชนทั้งในประเทศ และต่างประเทศ						
4.6 งบประมาณร่วมกันทุกหน่วยงาน						
5. ผู้สอน / วิทยากร						
5.1 เป็นผู้มีความรู้ และประสบการณ์โดยตรงทั้งภาครัฐ และเอกชน						
5.2 การพัฒนาและมีกรอบรมผู้สอนวิทยากรต้องสอดคล้องกับการเปลี่ยนแปลงตามตลาด แรงงาน						
5.3 ผู้สอนวิทยากรจะต้องเป็นผู้มีกิริยาการพูด และพฤติกรรมที่เหมาะสม						
5.4 ผู้สอนวิทยากรต้องประเมินผลตลอดเวลา						
5.5 ผู้สอนวิทยากรจะถ่ายทอดความรู้ และสามารถนำไปปฏิบัติได้จริง						
6. หลักสูตร						
6.1 การศึกษาต่อเนื่อง						
6.2 อาชีพเสริมเฉพาะทาง						
6.3 เพิ่มทักษะการทำงานแต่ละสาขา		1	1			
6.4 หลักสูตรภาษาต่างประเทศ						
6.5 หลักสูตรเน้นการปฏิบัติ						
6.6 การเผยแพร่ข่าวสารทางวิชาการ			1			
6.7 การให้คำแนะนำ คำปรึกษา						
6.8 การบริการวิชาการ (ที่พื้นที่ชุมชน เช่น การให้ความรู้ด้านต่างๆ โรคเอดส์ ยาเสพติด) ในชุมชน						

ข้อความความคิดเห็น	ระดับความคิดเห็น					หมายเหตุ
	5	4	3	2	1	
7. เครื่องมือ อุปกรณ์ สถานที่						
7.1 สถานที่ตั้งหน่วยงานควรอยู่ในพื้นที่เมืองพัทธยา						
7.2 เครื่องมือ อุปกรณ์ ควรจะใช้ของหน่วยงานที่เข้ามาร่วมมือกัน						
7.3 เครื่องมือ อุปกรณ์ที่ใช้ในการให้บริการวิชาการ ควรจะต้องทันสมัย ผู้เข้ารับบริการสามารถนำไปใช้ประโยชน์ได้จริง ๆ						
7.4 มหาวิทยาลัยบูรพาควรมีสถานที่ที่จะให้บริการวิชาการในแต่ละสาขา						
7.5 ควรมีศูนย์ข่าวสารทางวิชาการให้บริการเฉพาะ						
7.6 ควรจะใช้ระบบคอมพิวเตอร์เข้ามาช่วยในการให้บริการวิชาการ เช่น อินเทอร์เน็ต						
8. อื่น ๆ						
8.1 ควรกำหนดเกณฑ์และมาตรฐานการผ่านหลักสูตรของผู้เข้ารับบริการ						
8.2 การออกวุฒิบัตรหรือประกาศนียบัตรเป็นการออกโดยมหาวิทยาลัยบูรพา						
8.3 การออกวุฒิบัตรหรือประกาศนียบัตรเป็นการออกโดยข้อตกลงความร่วมมือ						
8.4 ควรมีการประเมินผลและติดตามผลการดำเนินงานเป็นระยะอย่างต่อเนื่อง						