

รายงานการวิจัยเรื่อง

รูปแบบการบริหารงานโรงพยาบาลมหาวิทยาลัย : กรณีศึกษา

ศูนย์บริการทางการแพทย์ มหาวิทยาลัยบูรพา

Patterns of University Hospital Management : A Case

Study of Burapha University's Medical Center

เริ่มบริการ

๒7 ส.ค. 2548

ผู้วิจัย นางวนิดา สกุลรัตน์

ชื่อโครงการวิจัย : รูปแบบการบริหารงานโรงพยาบาลมหาวิทยาลัย : กรณีศึกษา  
ศูนย์บริการทางการแพทย์ มหาวิทยาลัยบูรพา  
ผู้วิจัย : นางวนิดา สกฤรตัน

### บทคัดย่อ

การวิจัยนี้มีจุดมุ่งหมายที่จะศึกษาสภาพโดยทั่วไปของศูนย์บริการทางการแพทย์ เปรียบเทียบการบริหารงานของโรงพยาบาล สังกัดทบวงมหาวิทยาลัย แสวงหารูปแบบ การบริหารงานที่เหมาะสมสำหรับศูนย์บริการทางการแพทย์ และแสวงหารูปแบบความ ร่วมมือในการฝึกอบรมติงงาน วิธีศึกษาประกอบด้วย การรวบรวมสถิติ การศึกษาเอกสาร และการสังเกตแบบสอบถาม ผู้วิจัยสังเกตแบบสอบถามไปยังผู้บริหารมหาวิทยาลัย ผู้บริหาร คณะพยาบาลศาสตร์ ผู้บริหารกองแผนงาน ผู้บริหารโครงการจัดตั้งคณะสาธารณสุข ศาสตร์ ผู้บริหารศูนย์บริการทางการแพทย์ รวม 5 กลุ่ม มีผู้ตอบแบบสอบถามจำนวน 36 คน การวิเคราะห์ข้อมูลกระทำโดยการคำนวณหาค่าร้อยละ เพื่อหาข้อคิดเห็นที่มี ผู้ตอบสูงสุด

#### ชอคนพบ

1. สภาพโดยทั่วไปของศูนย์บริการทางการแพทย์ ใกล้เคียง จำนวนคนไข้ จำนวนรายได้ จำนวนบุคลากร จำนวนงบประมาณที่ได้รับ มีการพัฒนาเพิ่มขึ้นทั้งหมด ยกเว้นสิ่งก่อสร้างคงที่
2. โรงพยาบาล สังกัดทบวงมหาวิทยาลัย มีฐานะเป็นภาควิชา สังกัด คณะแพทยศาสตร์ มีเพียง 1 แห่งที่สังกัดคณะเวชศาสตร์เขตรอน คือ โรงพยาบาล เวชศาสตร์เขตรอน มหาวิทยาลัยมหิดล มหาวิทยาลัยที่ไม่มีโรงพยาบาล แต่มีคณะ แพทยศาสตร์ มี 2 แห่งคือ จุฬาลงกรณ์มหาวิทยาลัย มีความร่วมมือกับโรงพยาบาล จุฬาลงกรณ์ สภากาชาดไทย และมหาวิทยาลัยศรีนครินทรวิโรฒ มีความร่วมมือกับ โรงพยาบาลสังกัดกรุงเทพมหานคร

3. รูปแบบโครงสร้างการบริหารงานของศูนย์บริการทางการแพทย์ ควรแก้ไขปรับปรุงให้เป็นหน่วยงานอิสระเทียบเท่าคณะวิชา แบ่งเป็นฝ่ายต่าง ๆ เช่นเดียวกับภาควิชาและมีฝ่ายงานโรงพยาบาลเป็นส่วนประกอบเพื่อเป็นรากฐานไปสู่การเป็นคณะแพทยศาสตร์ในอนาคต ขอบข่ายงานที่ควรปฏิบัติ ได้แก่ งานรักษาพยาบาล งานฝึกปฏิบัติงานให้แก่บัณฑิตคณะต่าง ๆ ที่เกี่ยวข้อง งานบริการวิชาการแก่สังคม และงานวิจัย

4. รูปแบบความร่วมมือในการฝึกงาน ควรมีข้อตกลง ตารางการฝึกงานประมาณ บุคลากร เทคนิควิธีการ หลักสูตรใหม่ และกำหนดเป็นนโยบายร่วมกัน เป็นนโยบายระยะสั้น 1 ครั้ง ไซ 1 ปี มีการสรุปปัญหาทุกครั้งก่อนสิ้นสุดการฝึกงาน ควรมีค่าตอบแทนให้แก่ผู้อยู่บรมครูแลการฝึกงาน และให้เกียรติแต่งตั้งเป็นอาจารย์พิเศษ

Project:- Patterns of University Hospital Management : A Case Study of Burapha University's Medical Center

Researcher:- Mrs. Vanida Sakulrat

### Abstract

The purposes of this study were to study the patterns of management of Burapha University's Medical Center compared with those of public university hospitals, to seek appropriate management for the university's medical center, and to ask for assistance for medical training. The procedures of this study comprised the statistical compilation, documental study, and questionnaires. The questionnaires were distributed to five executive groups: the university president and vice presidents, Nursing Faculty dean and vice deans, planning sector administrators, Public Health Faculty administrators, and medical center administrators. Thirty-six questionnaires were returned. The data were then analysed by means of percentage of the opinions of participants. The findings were:

1. The number of patients, revenues, the number of staff, and budget, in general, had increased, but the buildings had remained unchanged.
2. Most hospitals under the supervision of the Ministry of University Affairs were with the Faculty of Medical Sciences. One hospital, that is, the Hospital of Tropical Medicine, Mahidol University, was with the Faculty of Tropical Medicine. Chulalongkorn and Srinakharinwirot Universities did not have their own hospitals, but they had the Faculties of Medical Sciences. The hospital named after the former university was managed jointly by The Thai Red Cross Society and Chulalongkorn University, and that of the latter university with hospitals under the supervision of Bangkok Metropolis.
3. The patterns of management of Burapha University's Medical Center should be improved and the medical center should be turned into a faculty. It should then be divided into various departments as those in other universities. The center could then become the foundation of the Faculty of Medical Sciences in the future. This medical center should also be responsible for providing medical treatment, medical training for university students, academic services and researches.
4. The patterns of medical training should be in concensus with other agencies. The schedule, budget, staff, procedures and new curriculum should be harmoniously agreed in the short term lasting one year a time. At the end of the training, problems should be discussed. Subsidies should be provided to trainers. And finally these trainers should be promoted to the rank of special lecturers.

## คำนำ

สืบเนื่องจากผู้วิจัยเป็นข้าราชการ สังกัดศูนย์บริการทางการแพทย์ ได้พบปัญหาเกี่ยวกับโครงสร้างการบริหารงานของหน่วยงานที่ไม่เด่นชัด ปัญหาอุปสรรคเกี่ยวกับการฝึกปฏิบัติงานของนิสิตคณะต่าง ๆ โดยเฉพาะนิสิตคณะพยาบาลศาสตร์ ทำให้เกิดข้อผิดพลาดเกี่ยวกับงานที่จะได้ตระหนักถึงปัญหา ช่วยกันพิจารณาหาแนวทางแก้ไขปัญหานั้น และเพื่อให้งานวิจัยนี้สมบูรณ์ยิ่งขึ้น ผู้วิจัยได้เก็บรวบรวมข้อมูลเกี่ยวกับสภาพโดยทั่วไป ให้เห็นพัฒนาการของหน่วยงานในค่านต่าง ๆ ศึกษาเอกสารเปรียบเทียบว่า โรงพยาบาลของมหาวิทยาลัยต่าง ๆ สังกัดทบวงมหาวิทยาลัย มีฐานะของหน่วยงานเป็นอย่างไร เพื่อเป็นข้อมูลประกอบการพิจารณาว่า หน่วยงานแห่งนี้ควรก้าวไปในทิศทางใดจึงจะเหมาะสม

งานวิจัยนี้ เป็นงานวิจัยสถาบันที่ผู้วิจัยศึกษาหน่วยงานหนึ่งโดยเฉพาะ มีข้อมูลพื้นฐานตั้งแต่ก่อตั้ง-ปี 2535 รวม 8 ปี ผลการวิจัยจะเป็นประโยชน์ต่อผู้บริหาร ศูนย์บริการทางการแพทย์ ผู้บริหารคณะวิชาที่เกี่ยวข้อง ผู้บริหารกองแผนงาน และผู้บริหารมหาวิทยาลัย ซึ่งมีส่วนเกี่ยวข้องโดยตรง

ผู้วิจัยใคร่ขอขอบคุณ คณาจารย์ ข้าราชการ และผู้บริหารมหาวิทยาลัยที่ให้ความร่วมมือเป็นอย่างดี ขอขอบพระคุณรองศาสตราจารย์วินี ชิดเชิควงศ์ อาจารย์สมศักดิ์ ลีลา ที่ให้ความอนุเคราะห์ให้ขอแนะนำต่าง ๆ นายแพทย์พิสิษฐ์ พิริยาพรณ ที่ให้ความอนุเคราะห์หาข้อมูล เอกสาร อาจารย์ทพ. เตียววิรัตนกุล ที่ให้ความช่วยเหลือด้านภาษา และขอขอบพระคุณรองศาสตราจารย์ ศรีศติ สกฤตน์ ที่เป็นกำลังใจให้งานวิจัยนี้สำเร็จสมความมุ่งหมายทุกประการ

วนิดา สกฤตน์

มีนาคม 2536

## สารบัญ

บทที่	หน้า
1 บทนำ.....	1
ความเป็นมาเกี่ยวกับการวิจัย.....	1
วัตถุประสงค์ ปัญหาสำคัญ และขอบเขตของการวิจัย.....	3
ความเป็นมาของศูนย์บริการทางการแพทย์โดยย่อ.....	4
2 เอกสารที่เกี่ยวข้อง.....	7
สภาพโดยทั่วไปของศูนย์บริการทางการแพทย์.....	7
การบริหารงานโรงพยาบาล สังกัดทบวงมหาวิทยาลัย.....	8
รูปแบบโครงสร้างบริหารงาน.....	24
รูปแบบความร่วมมือในการฝึกปฏิบัติงาน.....	25
3 วิธีดำเนินการวิจัย.....	29
ประชากร.....	29
กลุ่มตัวอย่าง.....	30
เครื่องมือรวบรวมข้อมูล.....	32
การรวบรวมข้อมูล.....	33
การวิเคราะห์ข้อมูล.....	33
4 ผลการวิจัย.....	36
สภาพโดยทั่วไปของศูนย์บริการทางการแพทย์.....	36
เปรียบเทียบความแตกต่างของรูปแบบโครงสร้างการบริหารงาน โรงพยาบาล สังกัดทบวงมหาวิทยาลัย.....	46
รูปแบบโครงสร้างการบริหารงานที่เหมาะสม.....	48
รูปแบบความร่วมมือในการฝึกปฏิบัติงานที่เหมาะสม.....	58

5	สรุปผลการวิจัยและขอเสนอแนะ.....	95
	สรุปผลการวิจัย.....	95
	วิธีการวิจัย.....	95
	ขอค้นพบ.....	96
	อภิปราย.....	98
	ขอเสนอแนะ.....	100
	บรรณานุกรม.....	102
	ภาคผนวก.....	105

## สารบัญตาราง

ตารางที่	หน้า
3.1 จำนวนผู้ตอบแบบสอบถามจำแนกตามหน่วยงาน.....	30
3.2 สถานภาพผู้ตอบแบบสอบถามจำแนกตามตำแหน่งหน้าที่.....	31
3.3 สถานภาพผู้ตอบแบบสอบถามจำแนกตามอายุราชการ.....	31
4.1 สถิติคนไข้นอก-คนไข้ใน.....	38
4.2 สถิติรายไค.....	40
4.3 จำนวนบุคลากรที่ได้รับในแต่ละปี.....	42
4.4 จำนวนงบประมาณที่ได้รับ.....	43
4.5 สิ่งก่อสร้าง.....	45
4.6 เปรียบเทียบการกำหนดคณหน่วยงานโรงพยาบาลเป็นส่วนราชการ สังกัด ทบวงมหาวิทยาลัย.....	46
4.7 ความคิดเห็นต่อฐานะของหน่วยงานในปัจจุบัน.....	48
4.8 ความคิดเห็นต่อฐานะของหน่วยงานที่ควรเป็น.....	50
4.9 ความคิดเห็นต่อขอบข่ายงานที่ควรปฏิบัติ.....	52
4.10 ความคิดเห็นต่อทิศทางของโครงสร้างการบริหารงานภายใน.....	55
4.11 ความคิดเห็นต่อตารางฝึกปฏิบัติงาน.....	58
4.12 ความคิดเห็นต่อหน่วยงานที่ควรเป็นผู้ตั้งงบประมาณด้านวัสดุอุปกรณ์ที่ ใช้ฝึกงาน.....	60
4.13 ความคิดเห็นต่อบุคลากรของหน่วยงานที่ควรเป็นผู้ทำหน้าที่ อบรม ดูแล การฝึกงาน.....	63
4.14 ความคิดเห็นต่อคาตอบแทนของผู้อบรม ดูแลการฝึกงาน.....	66
4.15 ความคิดเห็นต่อหน่วยงานที่ควรเป็นผู้ตั้งงบประมาณและเบิกจ่าย คาตอบแทนผู้ดูแลการฝึกงาน.....	68



4.16	ความคิดเห็นต่อเกียรติของบุคลากรศูนย์บริการทางการแพทย์ ที่ให้ คำแนะนำให้ความรู้ในทางปฏิบัติแก่นิสิตที่มาฝึกงาน.....	70
4.17	ความคิดเห็นต่อความรู้ เทคนิค วิธีการ เพื่อการฝึกปฏิบัติงานแก่นิสิต.	72
4.18	ความคิดเห็นต่อการเปิดหลักสูตรใหม่ที่มีการฝึกงาน.....	74
4.19	ความคิดเห็นต่อระยะเวลาการสรุปปัญหาการฝึกงาน.....	76
4.20	ความคิดเห็นต่อการกำหนดเป็นนโยบายร่วมกันของตารางการฝึกงาน.	78
4.21	ความคิดเห็นต่อการกำหนดเป็นนโยบายของงบประมาณเพื่อการฝึกงาน	79
4.22	ความคิดเห็นต่อการกำหนดเป็นนโยบายของบุคลากรที่ดูแลการฝึกงาน.	81
4.23	ความคิดเห็นต่อการกำหนดเป็นนโยบายของเทคนิควิธีการที่ใช้ในการ ฝึกงาน.....	82
4.24	ความคิดเห็นต่อการกำหนดเป็นนโยบายของหลักสูตรใหม่ที่มีการ ฝึกงาน.....	83
4.25	ความคิดเห็นต่อลักษณะของนโยบายในการฝึกงาน.....	85
4.26	สรุปความคิดเห็นเกี่ยวกับโครงสร้างการบริหารงานของศูนย์บริการ ทางการแพทย์.....	88
4.27	สรุปความคิดเห็นเกี่ยวกับความร่วมมือในการฝึกปฏิบัติงาน.....	90

สารบัญแนกภูมิ-แผนภาพ

แนกภูมิที่	หน้า
2.1 การแบ่งสายงานของโรงพยาบาลจุฬาลงกรณ์.....	12
2.2 แสดงสายงานและการบริหารงานคณะแพทยศาสตร์ศิริราชพยาบาล มหาวิทยาลัยมหิดล.....	14
2.3 แสดงสายงานและการบริหารงานคณะแพทยศาสตร์โรงพยาบาล รามาธิบดี มหาวิทยาลัยมหิดล.....	16
2.4 แสดงการจัดแบ่งหน่วยงานของโรงพยาบาลมหาวิทยาลัยเชียงใหม่.....	18
2.5 แสดงการแบ่งส่วนราชการและการบริหารโรงพยาบาลสงขลานครินทร์.....	20
2.6 การจัดแบ่งหน่วยงานของโรงพยาบาลศรีนครินทร์ มหาวิทยาลัย ขอนแก่น.....	22
แนกภาพที่	
4.1 สถิติคนไข้.....	39
4.2 สถิติรายได้.....	41
4.3 จำนวนงบประมาณที่ได้รับ.....	44

บทนำ

1. ความเป็นมาเกี่ยวกับการวิจัย

ปัญหาค่านสาธารณสุข เป็นปัญหาสำคัญมากอย่างหนึ่ง ที่เป็นอุปสรรคต่อการพัฒนาประเทศ รัฐได้พยายามพัฒนาโครงสร้างและกระจายการบริการสาธารณสุขประเภทต่าง ๆ เพื่อให้ครอบคลุมประชาชนทั่วประเทศ โดยเฉพาะในเขตชนบทยังได้รับความรู้ และการบริการทางสาธารณสุขไม่เพียงพอ รัฐจึงได้กำหนดนโยบายค่านสาธารณสุขอันจะส่งผลต่อสุขภาพอนามัยของประชาชน โดยมีนโยบายสำคัญเกี่ยวกับกำเนินงานของมหาวิทยาลัย คือ การเร่งรัด ปรับปรุงการผลิตบุคลากรสาธารณสุข ส่งเสริมงานศึกษาวิจัยเพื่อเผยแพร่ความรู้ สำหรับการพึ่งตนเอง และพัฒนาสุขภาพอนามัย

ประเทศไทยมีนโยบายที่จะพัฒนาพื้นที่ชายฝั่งทะเลตะวันออกให้เป็นเขตอุตสาหกรรม ควบคู่ไปกับการสร้างชุมชนศูนย์กลางใหม่ในภูมิภาคนี้ ในการพัฒนาอุตสาหกรรมต้องมีการจัดระบบบริการพื้นฐานทางเศรษฐกิจ อันได้แก่ แหล่งน้ำ ถนนหนทาง ทางรถไฟ ไฟฟ้า การสื่อสารและโทรคมนาคม และต้องมีการพัฒนาเพื่อรองรับการขยายตัวของชุมชน ปัญหาที่เกิดขึ้นคือการหลังไหลของประชากร ในภูมิภาคอื่น เข้าสู่ภูมิภาคนี้ ประกอบกับปัญหาสิ่งแวดล้อมที่เปลี่ยนแปลงไป ก่อให้เกิดความแออัดของประชากร อันนำไปสู่ปัญหาสุขภาพอนามัย

มหาวิทยาลัยบูรพา เป็นสถาบันการศึกษาระดับอุดมศึกษาแห่งเดียวที่มีที่ตั้งอยู่ในเขตพื้นที่ชายฝั่งทะเลตะวันออก ได้ตระหนักถึงภาระหน้าที่ที่พึงมีต่อประเทศ และภูมิภาคนี้ จึงได้ก่อตั้งคณะพยาบาลศาสตร์ขึ้น เพื่อผลิตบุคลากรทางค่านสุขภาพอนามัยให้แก่อสังคม ตลอดจนทำหน้าที่ค้นคว้าวิจัย และให้บริการค่านสุขภาพอนามัยและสาธารณสุขแก่ประชาชนโดยทั่วไป ต่อมาในปี 2527 มหาวิทยาลัยได้ริเริ่มโครงการ

ศูนย์บริการทางการแพทย์ขึ้น เพื่อให้เป็นสถานที่ให้บริการรักษาพยาบาลแก่ประชาชน และเป็นสถานที่ฝึกประสบการณ์วิชาชีพ แกนนิสิต คณะพยาบาลศาสตร์

ศูนย์บริการทางการแพทย์จึงได้ถูกกำเนิดขึ้น มีฐานะเป็นโครงการศูนย์บริการทางการแพทย์ สังกัดสำนักงานอธิการบดีเป็นหน่วยงานภายในของมหาวิทยาลัยบูรพา และได้รับการรับรองจากกระทรวงการคลังให้เป็นสถานพยาบาลของทางราชการ

สำหรับมหาวิทยาลัยที่จัดตั้งมานานมีคณะแพทยศาสตร์ สถานพยาบาลจะพัฒนาเป็นโรงพยาบาลมหาวิทยาลัย สังกัดคณะแพทยศาสตร์ โดยจะมีโครงสร้างการบริหารงานที่แตกต่างกันไป ตามพระราชบัญญัติของแต่ละมหาวิทยาลัย แต่ก็มีโรงพยาบาลบางแห่ง สังกัดทบวงมหาวิทยาลัย ถูกกำหนดให้อยู่ในคณะที่มีคณะแพทยศาสตร์ ซึ่งเป็นที่น่าสนใจว่า โรงพยาบาลที่ไม่ได้สังกัดคณะแพทยศาสตร์ ควรมีรูปแบบการบริหารงานอย่างไร อันเป็นที่มาของการวิจัยนี้ ผู้วิจัยเป็นข้าราชการ สังกัดศูนย์บริการทางการแพทย์ มหาวิทยาลัยบูรพา ในแผนพัฒนาการศึกษาระดับอุดมศึกษา ระยะที่ 7 (พ.ศ. 2535-พ.ศ. 2539) มหาวิทยาลัยได้จัดทำโครงการจัดตั้งคณะสาธารณสุขศาสตร์ และได้โอนศูนย์บริการทางการแพทย์ ซึ่งเป็นโครงการสังกัดสำนักงานอธิการบดี มีลักษณะงานเป็นสถานพยาบาลของทางราชการ บรรจุเข้าไว้เป็นภาควิชาโรงพยาบาล สังกัดคณะสาธารณสุขศาสตร์ มหาวิทยาลัยบูรพาไม่มีคณะแพทยศาสตร์ มีแต่คณะพยาบาลศาสตร์ ภาควิชาโรงพยาบาล มีหน้าที่ให้บริการรักษาพยาบาลแก่ประชาชนทั่วไป และเป็นสถานฝึกปฏิบัติงานแกนนิสิตคณะสาธารณสุขศาสตร์ คณะพยาบาลศาสตร์ ผู้วิจัยมีความสนใจเกี่ยวกับโครงสร้างการบริหารงาน ความร่วมมือระหว่างหน่วยงานเกี่ยวกับการฝึกปฏิบัติงานนิสิต ว่าควรเป็นไปในรูปแบบใด จึงจะเหมาะสมและดีที่สุด สำหรับหน่วยงานแห่งนี้ ที่มีจุดเริ่มต้นมาแล้วถึง 8 ปี เพื่อให้สามารถศึกษาหาโครงสร้างที่เหมาะสม และลักษณะความร่วมมือที่เหมาะสม ผู้วิจัยจึงได้รวบรวมความเป็นมาของศูนย์บริการทางการแพทย์ โดยมีข้อมูลเบื้องต้น ได้แก่ สถิติคนไข้ สถิติรายได้ จำนวนบุคลากร งบประมาณที่ได้รับ สิ่งก่อสร้างเพื่อพัฒนาการของหน่วยงาน ศึกษาเอกสารเกี่ยวกับโครงสร้างการบริหารงานของโรงพยาบาลในสังกัดทบวงมหาวิทยาลัย เพื่อ

เปรียบเทียบว่าโรงพยาบาลถูกจัดไว้สังกัดภาควิชาใดบ้าง และถามข้อคิดเห็นจากบุคคลหลายกลุ่มที่เกี่ยวข้อง เพื่อหารูปแบบโครงสร้างการบริหารงาน และความร่วมมือในการฝึกปฏิบัติงานที่เหมาะสม โดยเลือกกลุ่มตัวอย่างที่มีตำแหน่งทางการบริหารซึ่งเป็นผู้นำทางความคิด มีความรู้ มีประสบการณ์สูง

## 2. วัตถุประสงค์ ปัญหาสำคัญและขอบเขตของการวิจัย

### 2.1 วัตถุประสงค์และปัญหาสำคัญ

(1) ศึกษาสภาพโดยทั่วไปของศูนย์บริการทางการแพทย์ ได้แก่ จำนวนคนไข้ จำนวนรายได้ จำนวนบุคลากร จำนวนงบประมาณที่ได้รับ สิ่งก่อสร้าง

(2) เปรียบเทียบการบริหารงานของโรงพยาบาล สังกัดทบวงมหาวิทยาลัย ว่าเป็นหน่วยงานอยู่ในคณะใดบ้าง

(3) แสวงหารูปแบบโครงสร้างการบริหารงานที่เหมาะสม

(4) แสวงหารูปแบบความร่วมมือระหว่างหน่วยงานที่ส่งนิสิตมาฝึกงาน กับหน่วยงานที่มีหน้าที่ให้การฝึกปฏิบัติงานแก่นิสิต

จากวัตถุประสงค์ข้างต้น ผู้วิจัยจึงกำหนดปัญหาสำคัญเพื่อพยายามหาคำตอบจากการวิจัยครั้งนี้คือ

(1) ข้อมูลที่จัดเก็บจากตัวเลขจริงของศูนย์บริการทางการแพทย์ ได้แก่จำนวนคนไข้ จำนวนรายได้ จำนวนบุคลากร จำนวนงบประมาณที่ได้รับ สิ่งก่อสร้าง มีการเพิ่มขึ้นอย่างไร เขียนเป็นกราฟเส้น และตารางได้อย่างชัดเจน

(2) เปรียบเทียบแสดงความแตกต่างของโรงพยาบาล สังกัดทบวงมหาวิทยาลัย ว่าจัดอยู่ในหน่วยงานใดบ้าง เป็นรายสถาบัน

(3) รูปแบบโครงสร้างการบริหารงานที่เหมาะสม โดยสรุปจากข้อคิดเห็นจากกลุ่มบุคลากรที่เกี่ยวข้อง จำนวนร้อยละที่มีผู้ตอบสูงสุดถือว่าเหมาะสม

(4) รูปแบบความร่วมมือระหว่างหน่วยงานที่ส่งนิสิตมาฝึกงาน กับ หน่วยงานที่มีหน้าที่ให้การฝึกปฏิบัติงานแก่นิสิต โดยสรุปจากข้อคิดเห็นจากกลุ่มบุคลากร ที่เกี่ยวข้อง จำนวนร้อยละที่มีผู้ตอบสูงสุด ถือว่าเหมาะสม

## 2.2 ขอบเขตการวิจัย

(1) การวิจัยครั้งนี้ใช้ข้อมูลจริงของศูนย์บริการทางการแพทย์ ไค้แก สถิติคนไข้ สถิติรายได้ จำนวนบุคลากร จำนวนงบประมาณที่ได้รับ สิ่งก่อสร้าง ตั้งแต่ ปีงบประมาณ 2528-ปีงบประมาณ 2535 เป็นระยะเวลา 8 ปี

(2) การเปรียบเทียบความแตกต่างของโครงสร้างการบริหารงาน โรงพยาบาล สังกัดทบวงมหาวิทยาลัย ใช้การศึกษาจากเอกสาร แล้วนำมาวิเคราะห์ แสดงเป็นตารางเปรียบเทียบ เป็นรายสถาบัน เฉพาะที่มีโรงพยาบาลอยู่ในสังกัด

(3) การหารูปแบบโครงสร้างการบริหารงานที่เหมาะสมของศูนย์ บริการทางการแพทย์ ใช้แบบสอบถามความคิดเห็น โดยสอบถามจากกลุ่มบุคลากรที่ เกี่ยวข้อง ไค้แก ข้าราชการสังกัดศูนย์บริการทางการแพทย์ ข้าราชการสังกัดคณะ พยาบาลศาสตร์ ข้าราชการสังกัดกองแผนงาน ข้าราชการที่ดำรงตำแหน่งผู้บริหาร มหาวิทยาลัย และข้าราชการที่เป็นคณะกรรมการจัดตั้งคณะสาธารณสุขศาสตร์

(4) การหารูปแบบความร่วมมือระหว่างหน่วยงานที่ส่งนิสิตมาฝึกงาน กับหน่วยงานที่มีหน้าที่ให้การฝึกปฏิบัติงาน ใช้แบบสอบถามความคิดเห็น โดยสอบถาม จากกลุ่มบุคลากรที่เกี่ยวข้อง ไค้แก ข้าราชการสังกัดศูนย์บริการทางการแพทย์ ข้าราชการสังกัดคณะพยาบาลศาสตร์ ข้าราชการสังกัดกองแผนงาน ข้าราชการที่ ดำรงตำแหน่งผู้บริหารมหาวิทยาลัย และข้าราชการที่เป็นคณะกรรมการจัดตั้งคณะ สาธารณสุขศาสตร์

## 3. ความเป็นมาของศูนย์บริการทางการแพทย์ไค้แก

มหาวิทยาลัยบูรพา (มหาวิทยาลัยศรีนครินทรวิโรฒ วิทยาเขตบางแสน) ได้ริเริ่มโครงการศูนย์บริการทางการแพทย์ขึ้นในปี พ.ศ. 2526 โดยมีวัตถุประสงค์

เพื่อใช้เป็นสถานที่ฝึกประสบการณ์วิชาชีพให้แก่บัณฑิตคณะพยาบาลศาสตร์ ต่อมาโครงการนี้  
ได้รับความอนุเคราะห์จาก พลเอกอาทิตย์ กำลังเอก จัดหาทุนก่อสร้างตัวอาคารที่  
ทำการ เป็นอาคาร 2 ชั้นตามแบบมาตรฐาน คักยู่ป่วยนอกของโรงพยาบาลชุมชน  
ขนาด 30 เตียง มูลค่า 6 ล้านบาท มีพื้นที่ใช้สอยภายในอาคาร 1,148.8 ตารางเมตร  
เริ่มดำเนินการก่อสร้างเดือนมกราคม 2527 โดยกองพันทหารช่างที่ 111 แล้วเสร็จ  
ในเดือน มิถุนายน 2527 และให้ชื่ออาคารนี้ว่า "ตึกทันตกรรมหญิงประภาศรี กำลังเอก"  
เพื่อเป็นอนุสรณ์แก่ท่านผู้หญิงประภาศรี กำลังเอก

สำหรับเครื่องมือทางการแพทย์ ที่ใช้ภายในตัวอาคาร ได้รับความอนุเคราะห์  
จากพลเอกอาทิตย์ กำลังเอก จัดหามาให้ส่วนหนึ่ง และได้รับจากผู้มีจิตศรัทธา ได้แก่  
คหบดี พอลดา ประชาชนทั่วไปในชุมชนบางแสน บริจาคสมทบให้อีกส่วนหนึ่ง ทั้งนี้ได้มี  
การส่งมอบตัวอาคารพร้อมเครื่องมือทางการแพทย์ แกมหาวิทยาลัย เมื่อวันที่ 15  
มิถุนายน 2527 และได้เริ่มเปิดทำการ ตั้งแต่วันที่ 31 สิงหาคม 2527 เป็นต้นมา

เชิงอรรถที่ 1

<sup>1</sup>บุรพา, มหาวิทยาลัย. โครงการจัดตั้งคณะสาธารณสุขศาสตร์. 2534, หน้า 30



เอกสารที่เกี่ยวข้อง

ในการท้าวิจัยเรื่องนี้ ได้มีการวางแผนดำเนินการวิจัยไว้ 4 เรื่องด้วยกันคือ

1. ศึกษาสภาพโดยทั่วไปของศูนย์บริการทางการแพทย์
2. เปรียบเทียบการบริหารงานของโรงพยาบาล สังกัดทบวงมหาวิทยาลัย
3. หารูปแบบโครงสร้างการบริหารงานที่เหมาะสม
4. หารูปแบบความร่วมมือในการฝึกปฏิบัติงานที่เหมาะสม

1. ศึกษาสภาพโดยทั่วไปของศูนย์บริการทางการแพทย์

เอกสารที่เกี่ยวข้องกับสภาพโดยทั่วไปของศูนย์บริการทางการแพทย์คือ

โครงการศูนย์บริการอนามัยชุมชน มหาวิทยาลัยศรีนครินทรวิโรฒ บางแสน 2526<sup>1</sup> ได้กล่าวถึงจุดมุ่งหมายในการจัดตั้งศูนย์อนามัยชุมชน บุคลากร งบประมาณ อาคารและสิ่งก่อสร้าง ขอบข่ายของงานที่จะทำ ซึ่งเป็นที่มาของศูนย์บริการทางการแพทย์ในปัจจุบัน

โครงการจัดตั้งสถาบันวิจัยและพัฒนาวิทยาศาสตร์สุขภาพ มหาวิทยาลัยศรีนครินทรวิโรฒ บางแสน 2529<sup>2</sup> ได้แสดงสถิติคนไข้ปี 2527-ปี 2529 สถิติรายได้ปี 2527-ปี 2529 จำนวนบุคลากร ผลการดำเนินงานและแผนการดำเนินงานของศูนย์บริการทางการแพทย์

แผนพัฒนาการศึกษาระดับอุดมศึกษา ระยะที่ 6 (พ.ศ. 2530-2534) มหาวิทยาลัยศรีนครินทรวิโรฒ วิทยาเขตบางแสน<sup>3</sup> ได้แสดงเป้าหมายโครงการ ประกอบด้วยการรักษาพยาบาล นิสิต บุคลากรของมหาวิทยาลัย ปีละประมาณ 2,000-3,000 คน ประชาชนทั่วไปปีละ 3,000-5,000 คน ให้บริการวิชาการแก่นิสิต นักศึกษา ประชาชนทั่วไป ปีละประมาณ 5,000-8,000 คน และระบุสถิติคนไข้ปี 2527 จำนวนบุคลากร

เอกสารรายละเอียดการขอตั้งงบประมาณรายจ่าย ประจำปีงบประมาณ 2535 มหาวิทยาลัยบูรพา<sup>4</sup> ได้ระบุผลงานย้อนหลัง 3 ปี (ปีงบประมาณ 2531-2533) ได้แก่ สถิติคนไข้ งานของฝ่ายต่าง ๆ และจำนวนบุคลากรที่มีอยู่ในปี 2534

รายงานประจำปี มหาวิทยาลัยบูรพา พ.ศ. 2534<sup>5</sup> ได้แสดงสถิติคนไข้ จำนวนบุคลากร งบประมาณ อาคารสถานที่ ของศูนย์บริการทางการแพทย์ ในปี 2534

รายงานประจำปี มหาวิทยาลัยบูรพา พ.ศ. 2535<sup>6</sup> ได้แสดงสถิติคนไข้ จำนวนบุคลากร งบประมาณ อาคารสถานที่ ของศูนย์บริการทางการแพทย์ในปี 2535

## 2. เปรียบเทียบการบริหารงานโรงพยาบาล สังกัดทบวงมหาวิทยาลัย

เอกสารที่เกี่ยวข้องกับการบริหารโรงพยาบาล สังกัดทบวงมหาวิทยาลัย คือ เอกสารประกอบการสอนสุขศึกษา การบริหารโรงพยาบาล 1 มหาวิทยาลัยสุโขทัยธรรมาธิราช หน่วยที่ 1-7<sup>7</sup> ได้กล่าวถึงความหมายของโรงพยาบาล

คำว่า "โรงพยาบาล" นั้น ตามภาษาของกฎหมายไทย คือ "สถานพยาบาล มีเตียง" ในภาษาอังกฤษคือ "Hospital" มีรากศัพท์มาจากภาษาลาตินว่า "Hospitium" ซึ่งหมายถึง สถานที่สำหรับต้อนรับแขก

โรงพยาบาล ได้แก่ สถานที่ซึ่งประกอบด้วยเจ้าหน้าที่ (แพทย์ พยาบาล ฯลฯ) และเครื่องมือเกี่ยวกับการแพทย์ ซึ่งสามารถวินิจฉัยโรคและรักษาโรคให้แก่คนไข้และผู้ป่วยเจ็บ ซึ่งการรักษาพยาบาลดังกล่าวรวมไปถึงการที่จัดสถานที่ให้คนไข้พักนอนด้วย ดังนั้น โรงพยาบาลจึงแตกต่างไปจากคลินิกหรือร้านยา ซึ่งรับรักษาและให้ยาเฉพาะคนไข้ที่กลับบ้านทุกครั้งที่มารับการรักษา และแตกต่างกับ "บ้าน" คนชราหรือคนพิการหรือสถานพักผ่อน ซึ่งมีแค่นอน และการดูแลเป็นประจำ โดยไม่มีบริการแพทย์ให้การรักษาวงจรครบถ้วน

เอกสารประกอบการสอนชุดวิชา ความรู้เบื้องต้นเกี่ยวกับการบริหาร  
สาธารณสุขและโรงพยาบาลมหาวิทยาลัยสุโขทัยธรรมมาธิราช หน่วยที่ 8-15<sup>8</sup>  
กล่าวถึง โรงพยาบาลที่สังกัดคณะแพทยศาสตร์ ดังนี้

โรงพยาบาลที่สังกัดคณะแพทยศาสตร์ เป็นโรงพยาบาลที่มีหน้าที่รับผิดชอบ  
ในการให้การฝึกอบรมแก่นักศึกษาแพทย์ แพทย์สีกหัด แพทย์ประจำบ้าน นักศึกษา  
พยาบาล และบุคลากรสาธารณสุขอื่น ๆ เป็นสถานที่ทำการค้นคว้า วิจัย ในสาขา  
วิทยาศาสตร์การแพทย์และเป็นสถานที่ให้บริการรักษาพยาบาลแก่ประชาชนทั่วไป  
โรงพยาบาลแบบนี้จะมีนโยบายหลักเพื่อการเรียนการสอน จึงอาจเรียกว่า โรงพยาบาล  
เพื่อการเรียนการสอน (Teaching hospital) หรือ โรงพยาบาลมหาวิทยาลัย  
(hospital university) ในประเทศไทยมีโรงพยาบาลมหาวิทยาลัยอยู่ 6 แห่ง  
ด้วยกัน ได้แก่ โรงพยาบาลศิริราช โรงพยาบาลรามาริบัติ โรงพยาบาลจุฬาลงกรณ์  
โรงพยาบาลมหาวชิราลงกรณ เชียงใหม่ โรงพยาบาลศรีนครินทร์ และโรงพยาบาลสงขลานครินทร์

ด้วยลักษณะหน้าที่รับผิดชอบดังกล่าว จึงทำให้โรงพยาบาลที่สังกัดคณะแพทย-  
ศาสตร์ จำเป็นต้องมีลักษณะบริหารงานที่แตกต่างไปจากโรงพยาบาลของรัฐ ที่ตั้งขึ้น  
เพื่อจุดประสงค์ในการให้บริการรักษาพยาบาลแก่ประชาชนเป็นหลัก จำนวน เจ้าหน้าที่  
แพทย์ พยาบาล และอื่น ๆ ก็จะมีสัดส่วนสูงกว่าโรงพยาบาลของรัฐ ทั้งนี้เพื่อให้สามารถ  
ดำรงความเป็นเลิศทางวิชาการ และสามารถสนองปัญหาความต้องการของผู้ป่วยและ  
ของประชาชาติได้ ซึ่งจะยังผลให้เกิดการมีสุขภาพดีของประชาชนเป็นส่นรวม

โรงพยาบาลมหาวิทยาลัยจะมีคณบดีของคณะแพทยศาสตร์ เป็นผู้รับผิดชอบใน  
ด้านนโยบายทั่ว ๆ ไป มีผู้อำนวยการโรงพยาบาลและคณะ เป็นผู้รับผิดชอบในการ  
ดำเนินงานของโรงพยาบาล บางแห่งคณบดีของคณะแพทยศาสตร์จะดำรงตำแหน่งเป็น  
ผู้อำนวยการโรงพยาบาลมหาวิทยาลัยด้วยอีกตำแหน่งหนึ่ง ได้แก่ โรงพยาบาลจุฬาลงกรณ์  
บางแห่งผู้อำนวยการโรงพยาบาลก็ดำรงตำแหน่งรองคณบดีฝ่ายกิจการโรงพยาบาล หรือ  
ผู้ช่วยคณบดีฝ่ายโรงพยาบาล หรือผู้ช่วยคณบดีฝ่ายธุรการด้วย แต่โดยทั่ว ๆ ไปแล้ว  
ผู้อำนวยการโรงพยาบาลของโรงพยาบาลมหาวิทยาลัยจะมีฐานะเทียบเท่า หัวหน้า  
ภาควิชาหนึ่งเท่านั้น

โรงพยาบาลมหาวิทยาลัย โดยทั่วไปจะแบ่งสายการบริหารภายในออกเป็น  
4 กลุ่ม ได้แก่

1. สำนักงานผู้อำนวยการ
2. บริการการพยาบาล
3. บริการผู้ป่วย
4. บริการทั่วไป

ส่วนการบริหารทางการแพทย์ โรงพยาบาลให้บริการของภาควิชาต่าง ๆ  
ของคณะแพทยศาสตร์

โรงพยาบาลที่สังกัดคณะแพทยศาสตร์ เป็นโรงพยาบาลเพื่อการเรียนการสอน  
หรือเรียกว่า โรงพยาบาลมหาวิทยาลัย มีหน้าที่ในการให้การฝึกอบรมแก่นักศึกษาแพทย์  
แพทย์ฝึกหัด แพทย์ประจำบ้าน นักศึกษาพยาบาลและบุคลากรสาธารณสุข เป็นสถานที่  
สำหรับค้นคว้าวิจัยทางวิทยาศาสตร์การแพทย์ และให้บริการรักษาพยาบาลแก่ประชาชน  
ทั่วไป การบริหารคณะของคณะแพทยศาสตร์รับผิดชอบค่านโยบาย ผู้อำนวยการ  
โรงพยาบาลและคณะ เป็นผู้รับผิดชอบในการดำเนินงานของโรงพยาบาล

เอกสารการแบ่งส่วนราชการของมหาวิทยาลัย/สถาบันของรัฐ สังกัดทบวง  
มหาวิทยาลัย และการจำแนกภาควิชาตามสาขาวิชาของ ISCED สำนักงานปลัดทบวง  
มหาวิทยาลัย<sup>9</sup> กล่าวถึงการแบ่งส่วนราชการของมหาวิทยาลัย

เอกสารการสอนชุดวิชา ความรู้เบื้องต้นเกี่ยวกับการบริหารสาธารณสุขและ  
โรงพยาบาล มหาวิทยาลัยสุโขทัยธรรมาธิราช หน่วยที่ 8-15<sup>10</sup> แสดงให้เห็นการแบ่ง  
สายงานในโรงพยาบาลมหาวิทยาลัย

จากเอกสารทั้งสอง สรุปเป็นการแบ่งส่วนราชการในคณะแพทยศาสตร์และ  
การแบ่งสายงานในโรงพยาบาลมหาวิทยาลัยได้ดังนี้

คณะแพทยศาสตร์ จุฬาลงกรณ์มหาวิทยาลัย ประกอบด้วย

สำนักงานเลขานุการ

ภาควิชากายวิภาคศาสตร์

ภาควิชาสรีรวิทยา  
ภาควิชาเภสัชวิทยา  
ภาควิชาชีวเคมี  
ภาควิชาพยาธิวิทยา  
ภาควิชาจุลชีววิทยา  
ภาควิชาปวราสติวิทยา  
ภาควิชานิติเวชศาสตร์  
ภาควิชาอายุรศาสตร์  
ภาควิชาเวชศาสตร์ป้องกันและสังคม  
ภาควิชาศัลยศาสตร์  
ภาควิชาออร์โทปิดิกส์และเวชศาสตร์ฟื้นฟู  
ภาควิชาวิสัญญีวิทยา  
ภาควิชาสูติศาสตร์-นรีเวชวิทยา  
ภาควิชารังสีวิทยา  
ภาควิชากุมารเวชศาสตร์  
ภาควิชาจักษุวิทยา  
ภาควิชาโสตนาสิกและลาริงซ์วิทยา  
ภาควิชาจิตเวชศาสตร์  
ภาควิชาเวชศาสตร์ชั้นสูง  
ภาควิชาเทคนิคการแพทย์



คณะแพทยศาสตร์ศิริราชพยาบาล มหาวิทยาลัยมหิดล ประกอบด้วย

โรงพยาบาลศิริราช

สำนักงานคณบดี

ภาควิชากายวิภาคศาสตร์

ภาควิชากุมารเวชศาสตร์

ภาควิชาจักษุวิทยา

ภาควิชาจิตเวชศาสตร์

ภาควิชาจุลชีววิทยา

ภาควิชาชีวเคมี

ภาควิชานิติเวชศาสตร์

ภาควิชาปรสิตวิทยา

ภาควิชาพยาธิวิทยา

ภาควิชาพยาธิวิทยาคลินิก

ภาควิชาเวชศาสตร์ป้องกันและสังคม

ภาควิชารังสีวิทยา

ภาควิชาวิสัญญีวิทยา

ภาควิชาเวชศาสตร์การธนาคารเลือด

ภาควิชาเภสัชวิทยา

ภาควิชาศัลยศาสตร์

ภาควิชาศัลยศาสตร์ออร์โธปิดิกส์และกายภาพบำบัด

ภาควิชาสูติวิทยา

ภาควิชาสูติศาสตร์-นรีเวชวิทยา

ภาควิชาโสต นาสิก ลาริงซ์วิทยา

ภาควิชาอายุรศาสตร์





คณะแพทยศาสตร์โรงพยาบาลรามาธิบดี มหาวิทยาลัยมหิดล ประกอบด้วย

โรงพยาบาลรามาธิบดี

ศูนย์วิจัยคณะแพทยศาสตร์โรงพยาบาลรามาธิบดี

ศูนย์เวชศาสตร์ชุมชน

สำนักงานคณะบดี

ภาควิชากุมารเวชศาสตร์

ภาควิชาจักษุวิทยา

ภาควิชาจิตเวชศาสตร์

ภาควิชาพยาบาลศาสตร์

ภาควิชาพยาธิวิทยา

ภาควิชารังสีวิทยา

ภาควิชาวิสัญญีวิทยา

ภาควิชาศัลยศาสตร์

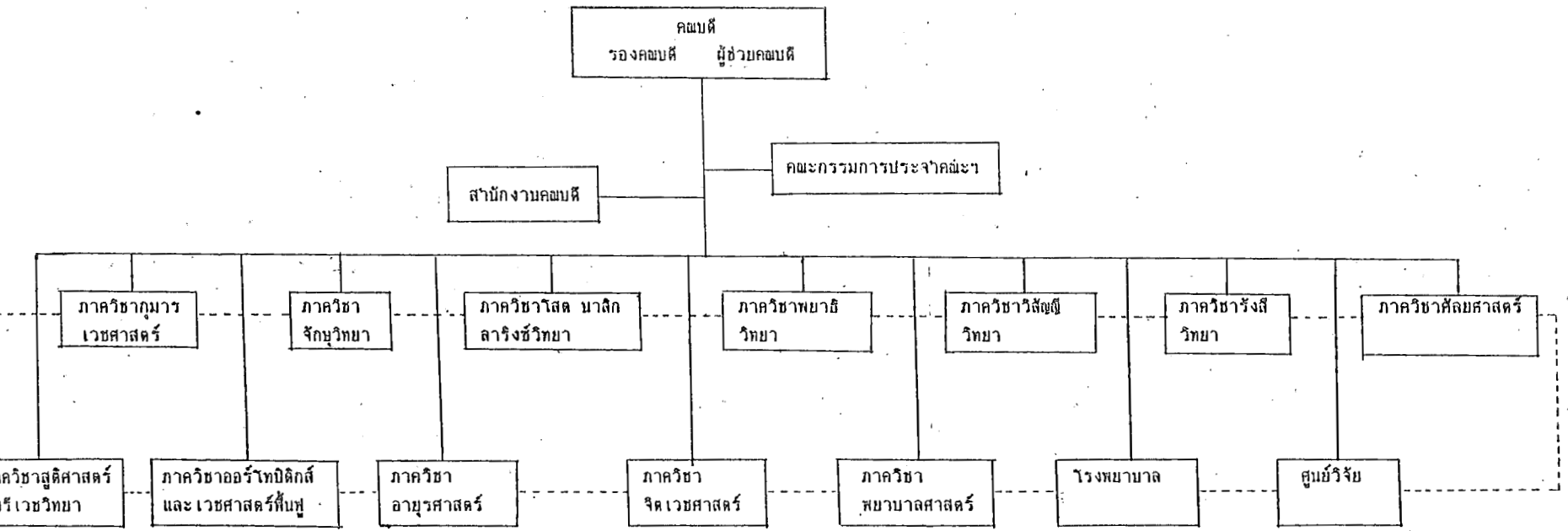
ภาควิชาออร์โธปิดิกส์และเวชศาสตร์ฟื้นฟู

ภาควิชาสูติศาสตร์-นรีเวชวิทยา

ภาควิชาโสต นาสิก ลาริงซ์วิทยา

ภาควิชาอายุรศาสตร์

แผนภูมิที่ 2.3 แสดงสายงานและการบริหารคณะแพทยศาสตร์โรงพยาบาลรามธิบดี มหาวิทยาลัยมหิดล



คณะแพทยศาสตร์ มหาวิทยาลัยเชียงใหม่ ประกอบด้วย

สำนักงานเลขานุการ

ภาควิชากายวิภาคศาสตร์

ภาควิชากุมารเวชศาสตร์

ภาควิชาจักษุวิทยา

ภาควิชาจิตเวชศาสตร์

ภาควิชาจุลชีววิทยา

ภาควิชาชีวเคมี

ภาควิชานิติเวชศาสตร์

ภาควิชาปรสิตวิทยา

ภาควิชาพยาธิวิทยา

ภาควิชาเภสัชวิทยา

ภาควิชารังสีวิทยา

ภาควิชาวิสัญญีวิทยา

ภาควิชาเวชศาสตร์ชุมชน

ภาควิชาศัลยศาสตร์

ภาควิชาศัลยศาสตร์ออร์โธปิดิกส์และกายภาพบำบัด

ภาควิชาสูติวิทยา

ภาควิชาสูติศาสตร์และนรีเวชวิทยา

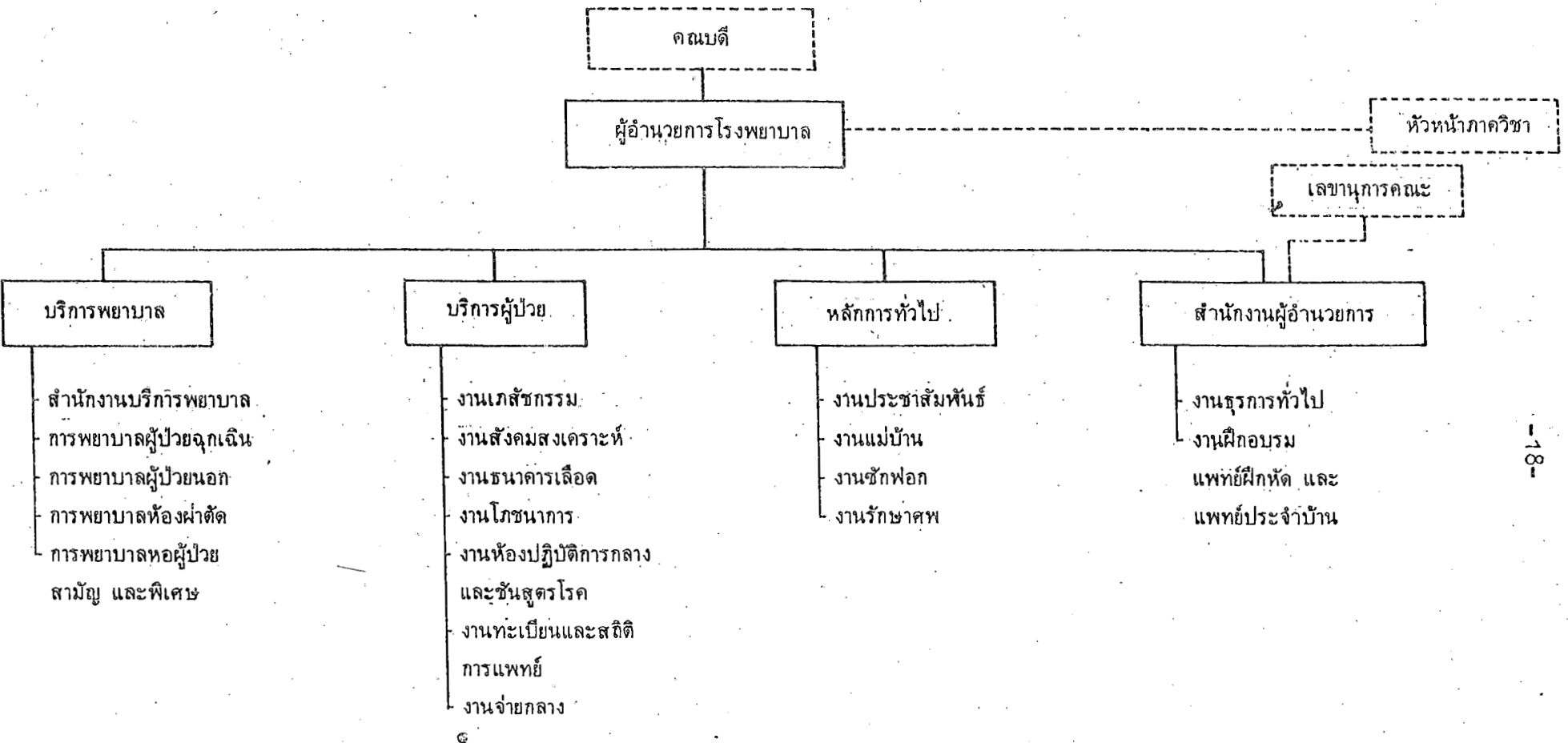
ภาควิชาโสต นาสิก ลาริงซ์วิทยา

ภาควิชาอายุรศาสตร์

ภาควิชาเวชศาสตร์ครอบครัว

ภาควิชาเวชศาสตร์ฟื้นฟู

แผนภูมิ 2.4 การแสดงการจัดแบ่งหน่วยงานของโรงพยาบาลมหาราชนครเชียงใหม่



คณะแพทยศาสตร์ มหาวิทยาลัยสงขลานครินทร์ ประกอบด้วย

โรงพยาบาลสงขลานครินทร์

สำนักงานเลขานุการ

ภาควิชากุมารเวชศาสตร์

ภาควิชาจักษุวิทยา

ภาควิชาจิตเวชศาสตร์

ภาควิชาพยาธิวิทยา

ภาควิชารังสีวิทยา

ภาควิชาวิสัญญีวิทยา

ภาควิชาศัลยศาสตร์

ภาควิชาศัลยศาสตร์ออร์โธปิดิกส์และกายภาพบำบัด

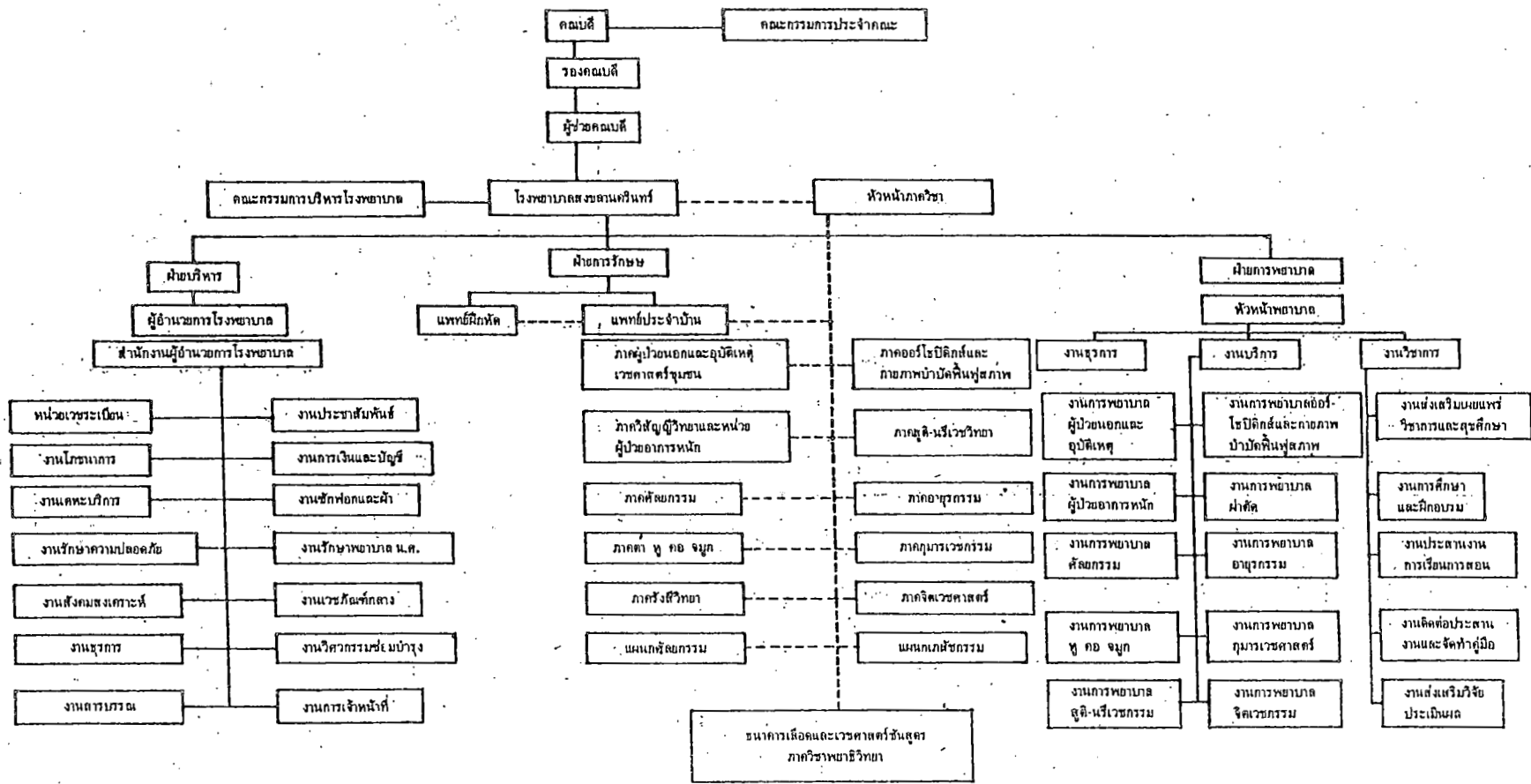
ภาควิชาสูติศาสตร์และนรีเวชวิทยา

ภาควิชาอายุรศาสตร์

ภาควิชาโสต นาสิก ลาริงซ์วิทยา

ภาควิชาเวชศาสตร์ชุมชน

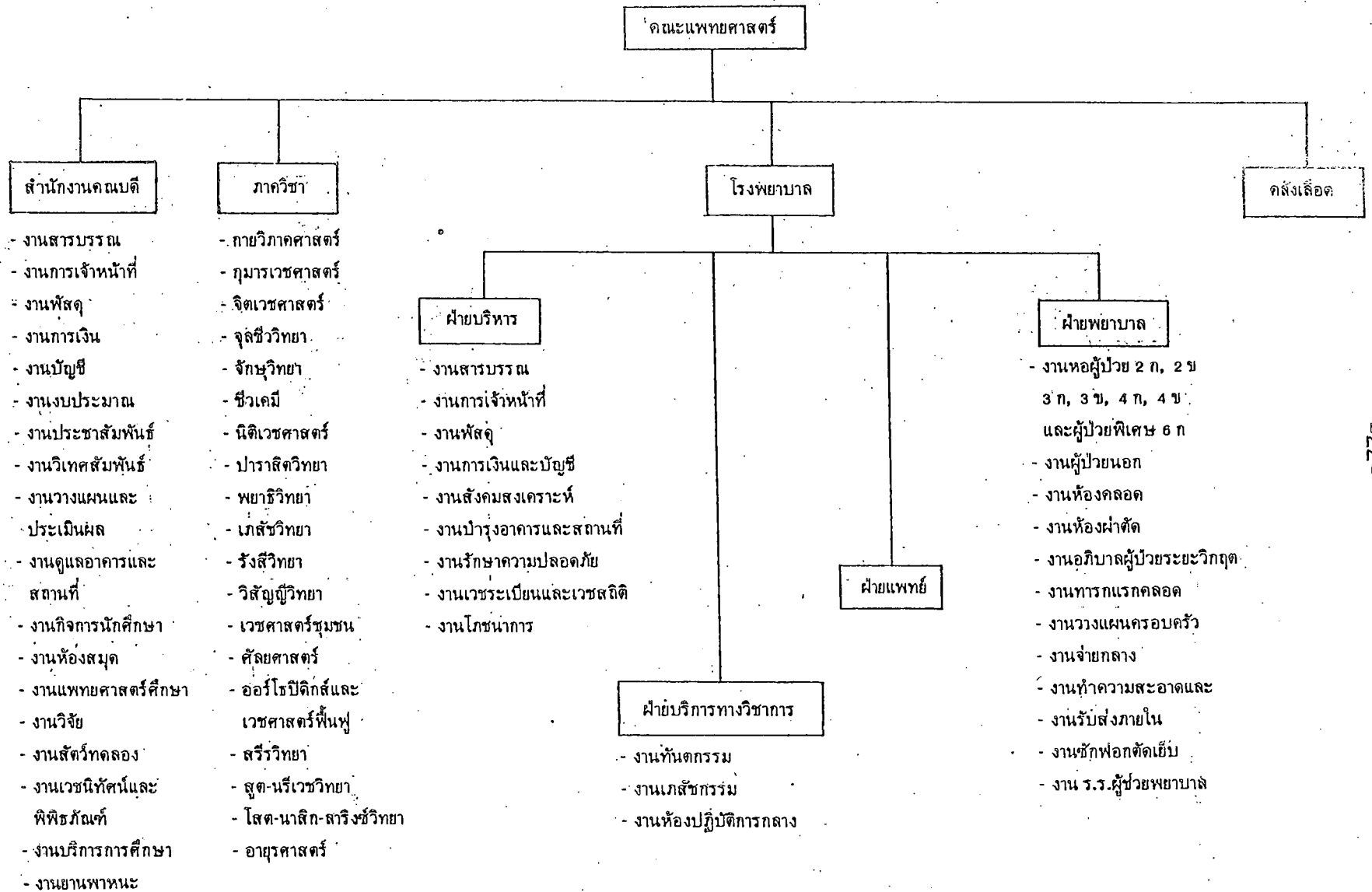
แผนภูมิ 2.5 แสดงการแบ่งส่วนราชการและการบริหารโรงพยาบาลสงขลานครินทร์



คณะแพทยศาสตร์ มหาวิทยาลัยขอนแก่น ประกอบด้วย

คลังเลือดกลาง  
โรงพยาบาลศรีนครินทร์  
สำนักงานคณบดี  
ภาควิชากายวิภาคศาสตร์  
ภาควิชากุมารเวชศาสตร์  
ภาควิชาจิตเวชศาสตร์  
ภาควิชาจุลชีววิทยา  
ภาควิชาจักษุวิทยา  
ภาควิชาชีวเคมี  
ภาควิชานิติเวชศาสตร์  
ภาควิชาปรสิตวิทยา  
ภาควิชาพยาธิวิทยา  
ภาควิชาเภสัชวิทยา  
ภาควิชารังสีวิทยา  
ภาควิชาวิสัญญีวิทยา  
ภาควิชาเวชศาสตร์ชุมชน  
ภาควิชาศัลยศาสตร์  
ภาควิชาออร์โธปิดิกส์และเวชศาสตร์ฟื้นฟู  
ภาควิชาสูติวิทยา  
ภาควิชาสูติศาสตร์และนรีเวชวิทยา  
ภาควิชาโสต ศอ นาสิก และลาริงซ์วิทยา  
ภาควิชาอายุรศาสตร์

แผนภูมิ 2.6 การจัดแบ่งหน่วยงานของโรงพยาบาลศรีนครินทร์ มหาวิทยาลัยขอนแก่น





คณะแพทยศาสตร์ มหาวิทยาลัยศรีนครินทรวิโรฒ ประกอบด้วย

สำนักงานเลขานุการ  
ภาควิชากายวิภาคศาสตร์  
ภาควิชากุมารเวชศาสตร์  
ภาควิชาจักษุ โสต คอ นสิก และลาริงซ์วิทยา  
ภาควิชาจิตเวชศาสตร์  
ภาควิชาจุลชีววิทยา  
ภาควิชาชีวเคมี  
ภาควิชานิติเวชศาสตร์  
ภาควิชาพยาธิวิทยา  
ภาควิชาเภสัชวิทยา  
ภาควิชารังสีวิทยา  
ภาควิชาวิสัญญีวิทยา  
ภาควิชาเวชศาสตร์ป้องกันและสังคม  
ภาควิชาศัลยศาสตร์  
ภาควิชาสูติวิทยา  
ภาควิชาสูติศาสตร์-นรีเวชวิทยา  
ภาควิชาออร์โธปิดิกส์  
ภาควิชาอายุรศาสตร์

คณะแพทยศาสตร์ มหาวิทยาลัยธรรมศาสตร์ ประกอบด้วย

สำนักงานเลขานุการ  
โรงพยาบาลธรรมศาสตร์เฉลิมพระเกียรติ  
สถานวิทยาศาสตร์พรีคลินิก  
สถานวิทยาศาสตร์คลินิก

690.6  
01915

### 3. รูปแบบโครงสร้างการบริหารงาน

เอกสารที่เกี่ยวข้องกับโครงสร้างการบริหารงานคือ

โครงการศูนย์บริการอนามัยชุมชน มหาวิทยาลัยศรีนครินทรวิโรฒ บางแสน 2526<sup>11</sup> ได้ระบุโครงสร้างศูนย์บริการอนามัยชุมชน แบ่งเป็นฝ่ายต่าง ๆ คือ ฝ่ายธุรการ ฝ่ายส่งเสริมสุขภาพ ฝ่ายป้องกันโรค ฝ่ายรักษาพยาบาล ฝ่ายทันตสาธารณสุข ต่อมาโครงการนี้ได้รับการเปลี่ยนชื่อเป็น โครงการศูนย์บริการทางการแพทย์ เป็นหน่วยงานภายใน สังกัดสำนักงานอธิการบดี เป็นโรงพยาบาลชุมชนขนาด 30 เตียง

ปี 2528 มหาวิทยาลัยศรีนครินทรวิโรฒ บางแสน ได้เสนอขอยุบโครงการศูนย์บริการทางการแพทย์ โดยจัดตั้งเป็นสถาบันทางการแพทย์<sup>12</sup> แทน แต่ไม่ประสบความสำเร็จ

ปี 2529 มหาวิทยาลัยศรีนครินทรวิโรฒ บางแสน ได้เสนอขอให้ยกฐานะศูนย์บริการทางการแพทย์ ขึ้นเป็นสถาบันพัฒนาสุขภาพชุมชน<sup>13</sup> ไม่ประสบความสำเร็จเช่นกัน

ปี 2529 ได้แก้ไขโครงการจัดตั้งสถาบันพัฒนาสุขภาพชุมชนเป็นสถาบันวิจัยและพัฒนาวิทยาศาสตร์สุขภาพ<sup>14</sup> เพื่อยกฐานะศูนย์บริการทางการแพทย์ ที่สุดไม่ประสบความสำเร็จเช่นเดียวกัน

ปี 2534 ศูนย์บริการทางการแพทย์ได้เสนอโครงการโรงพยาบาลขนาด 120 เตียง มหาวิทยาลัยบูรพา<sup>15</sup> เพื่อเป็นการขยายงานด้านรักษาพยาบาลของศูนย์บริการทางการแพทย์

ปี 2534 มหาวิทยาลัยบูรพาได้บรรจุศูนย์บริการทางการแพทย์เข้าไปในโครงการจัดตั้งคณะสาธารณสุขศาสตร์<sup>16</sup> โดยให้มีฐานะเป็นภาควิชาโรงพยาบาล

ปี 2535 ศูนย์บริการทางการแพทย์ได้เสนอขอจัดตั้งโครงการศูนย์บริการทางการแพทย์ เป็นศูนย์บริการทางการแพทย์<sup>17</sup> เป็นหน่วยงานอิสระเทียบเท่าคณะวิชา

รายงานประจำปี มหาวิทยาลัยบูรพา พ.ศ. 2535<sup>18</sup> กำหนดศูนย์บริการ  
ทางการแพทย์ เป็นหน่วยงานภายใน สังกัดสำนักงานอธิการบดี

#### 4. รูปแบบความร่วมมือในการฝึกปฏิบัติงาน

เอกสารที่เกี่ยวข้องกับความร่วมมือในการฝึกปฏิบัติงานคือ

โครงการจัดตั้งสถาบันทางการแพทย์<sup>19</sup> มหาวิทยาลัยศรีนครินทรวิโรฒ  
บางแสน 2529 กล่าวถึง ความสัมพันธ์ระหว่างศูนย์บริการทางการแพทย์กับการฝึก  
ปฏิบัติงานของนิสิตคณะพยาบาลศาสตร์ คณะวิทยาศาสตร์ คณะพลศึกษา

แผนพัฒนาการศึกษาระดับอุดมศึกษา ด้านการศึกษา ในช่วงแผนพัฒนา  
ระยะที่ 6 (พ.ศ. 2530-พ.ศ. 2534) มหาวิทยาลัยศรีนครินทรวิโรฒ วิทยาเขต  
บางแสนระบุให้ ศูนย์บริการทางการแพทย์เป็นสถานที่ฝึกงานแก่นิสิตคณะพยาบาล-  
ศาสตร์ และวิทยาศาสตร์สุขภาพ

แผนพัฒนาการศึกษาระดับอุดมศึกษา ระยะที่ 7 (พ.ศ. 2535-2539)<sup>21</sup>  
มหาวิทยาลัยบูรพา ระบุแผนดำเนินงานให้ศูนย์บริการทางการแพทย์เป็นสถานที่ฝึกงาน  
แก่นิสิตคณะพยาบาลศาสตร์ 60-120 คน/ปี และเป็นสถานที่ฝึกปฏิบัติงานนิสิตคณะ  
สาธารณสุขศาสตร์ 20-80 คน/ปี

หนังสือราชการมหาวิทยาลัยมหิดล ที่ ทม 0805/11128 เรื่อง ขอเอกสาร  
ลงวันที่ 19 มิถุนายน 2535<sup>22</sup> ระบุว่า คณะแพทยศาสตร์ โรงพยาบาลรามาธิบดี  
มีคณบดีเป็นผู้บริหารสูงสุดของคณะ ซึ่งมีภาระหน้าที่และความรับผิดชอบหลัก 4  
ประการคือ การศึกษา การรักษาพยาบาล การวิจัย และการบริการวิชาการแก่สังคม

ตามโครงสร้างการบริหารงานภายในคณะ ภาควิชาจะรับผิดชอบตามภาระ  
งานหลักของคณะ เช่นเดียวกัน ส่วนโรงพยาบาลรามาธิบดีซึ่งเป็นภาควิชาหนึ่งในคณะ  
โดยมีผู้อำนวยการโรงพยาบาลเป็นผู้บังคับบัญชาหน่วยงาน จะตอบสนองนโยบายหลัก  
ของคณะ ดังนั้นหลักสูตรการศึกษาใดที่ได้รับความเห็นชอบจากกรรมการประจำคณะ

ให้เปิดดำเนินการแล้วก็สามารถใช้โรงพยาบาลเป็นแหล่งฝึกปฏิบัติงานได้ ส่วนขั้นตอนการนำเสนอเพื่อขอให้ฝึกปฏิบัติงานจะขอความร่วมมือ และแจ้งหน่วยงานที่เกี่ยวข้องเพื่อทราบ สำหรับความช่วยเหลือและการเกื้อกูลนั้นจะถือปฏิบัติตามประกาศของมหาวิทยาลัยมหิดล และตามระเบียบของกระทรวงการคลัง

หนังสือราชการ จุฬาลงกรณ์มหาวิทยาลัย ที่ ทม 0311/1293 เรื่อง ส่งข้อมูลการบริหารและการปฏิบัติงาน ลงวันที่ 18 มิถุนายน 2535<sup>23</sup> ระบุว่า ลักษณะความร่วมมือระหว่างคณะแพทยศาสตร์ จุฬาลงกรณ์มหาวิทยาลัยกับโรงพยาบาลจุฬาลงกรณ์ ได้มีความตกลงระหว่างรัฐบาลระดับกระทรวงที่รับผิดชอบด้านการศึกษา กับสภาอากาศไทย โดยมีหลักสำคัญดังนี้

#### ด้านบุคลากร

- คณะบดีคณะแพทยศาสตร์ ดำรงตำแหน่งผู้อำนวยการโรงพยาบาล จุฬาลงกรณ์ อีกตำแหน่งหนึ่งตามวาระ
- อาจารย์แพทย์ทุกคนของคณะแพทยศาสตร์ ได้รับแต่งตั้งให้เป็นแพทย์ประจำโรงพยาบาลจุฬาลงกรณ์ และโรงพยาบาลอนุญาติให้บุคลากรของคณะไร้สถานที วัสดุ อุปกรณ์ต่าง ๆ ที่เกี่ยวกับการให้บริการทางวิชาการและตรวจรักษาคนไข้ของโรงพยาบาล สำหรับนิสิตแพทย์ทางคลินิกนั้นให้ใช้คนไข้ของโรงพยาบาลประกอบการศึกษา

#### ด้านงบประมาณ

- คณะแพทยศาสตร์ ได้รับงบประมาณแผ่นดินสนับสนุนด้านการศึกษา
- โรงพยาบาลจุฬาลงกรณ์ ได้รับงบประมาณแผ่นดินสนับสนุนด้านการศึกษา บริการดูแลรักษาผู้ป่วย

โดยที่ทั้งสองหน่วยงานนี้ร่วมมือกันทำงานเพื่อผลประโยชน์ร่วมกัน

## เชิงอรรถที่ 2

<sup>1</sup>ศรีนครินทร์วิโรฒ บางแสน, มหาวิทยาลัย. โครงการศูนย์บริการอนามัย  
ชุมชน. 2526. หน้า 1-25.

<sup>2</sup>ศรีนครินทร์วิโรฒ บางแสน, มหาวิทยาลัย. โครงการจัดตั้งสถาบันวิจัยและ  
พัฒนาวิทยาศาสตร์สุขภาพ 2529. ศูนย์บริการทางการแพทย์ 2529. หน้า 1-30.  
และภาคผนวก

<sup>3</sup>ศรีนครินทร์วิโรฒ บางแสน, มหาวิทยาลัย. แผนพัฒนาการศึกษาระดับ  
อุดมศึกษา ระยะที่ 6 (พ.ศ. 2530-2534). หน้า 943-951.

<sup>4</sup>บูรพา, มหาวิทยาลัย. เอกสารรายละเอียดการขอตั้งงบประมาณรายจ่าย  
ประจำปีงบประมาณ 2535. 2535. หน้า 1032.

<sup>5</sup>บูรพา, มหาวิทยาลัย. รายงานประจำปีมหาวิทยาลัยบูรพา พ.ศ. 2534.  
2535. หน้า 96-97, หน้า 116-121.

<sup>6</sup>บูรพา, มหาวิทยาลัย. รายงานประจำปีมหาวิทยาลัยบูรพา พ.ศ. 2535.  
2536. หน้า 48-49.

<sup>7</sup>สุโขทัยธรรมมาธิราช, มหาวิทยาลัย. เอกสารประกอบการสอนชุดวิชา  
การบริหารโรงพยาบาล 1 หน่วยที่ 1-7. 2529. หน้า 5.

<sup>8</sup>สุโขทัยธรรมมาธิราช, มหาวิทยาลัย. เอกสารประกอบการสอนชุดวิชา  
ความรู้เบื้องต้นเกี่ยวกับการบริหารสาธารณสุขและโรงพยาบาล หน่วยที่ 8-15.  
หน้า 625.

<sup>9</sup>ทบวงมหาวิทยาลัย. เอกสารการแบ่งส่วนราชการของมหาวิทยาลัย/  
สถาบันของรัฐ สังกัดทบวงมหาวิทยาลัยและการจำแนกภาควิชาตามสาขาวิชาของ  
ISCED, 2533. หน้า 1-27.

<sup>10</sup> แหล่งเดิม. หน้า 626-631.

<sup>11</sup> แหล่งเดิม. หน้า 21-23.

<sup>12</sup> ศรีนครินทร์วิโรฒ บางแสน, มหาวิทยาลัย. โครงการจัดตั้งสถาบัน  
ทางการแพทย์. 2528. หน้า 6.

<sup>13</sup> ศรีนครินทร์วิโรฒ บางแสน, มหาวิทยาลัย. โครงการจัดตั้งสถาบัน  
พัฒนาสุขภาพชุมชน. 2529. หน้า 4.

<sup>14</sup> แหล่งเดิม. หน้า 4.

<sup>15</sup> บุรพา, มหาวิทยาลัย. โครงการโรงพยาบาลมหาวิทยาลัยขนาด 120  
เตียง. 2534. หน้า 1.

<sup>16</sup> บุรพา, มหาวิทยาลัย. โครงการจัดตั้งคณะสาธารณสุขศาสตร์. 2534.  
หน้า 6.

<sup>17</sup> บุรพา, มหาวิทยาลัย. โครงการจัดตั้งศูนย์บริการทางการแพทย์.  
2535. หน้า 1.

<sup>18</sup> แหล่งเดิม. หน้า 2.

<sup>19</sup> แหล่งเดิม. หน้า 7.

<sup>20</sup> แหล่งเดิม. หน้า 943.

<sup>21</sup> บุรพา, มหาวิทยาลัย. แผนพัฒนาการศึกษาระดับอุดมศึกษา ระยะที่ 7  
(พ.ศ. 2535-2539). 2533. หน้า 8.1-4.

<sup>22</sup> มหิตล, มหาวิทยาลัย. หนังสือที่ ทม 0805/11128 เรื่อง ขอเอกสาร  
ลงวันที่ 19 มิถุนายน 2535

<sup>23</sup> จุฬาลงกรณ์มหาวิทยาลัย, มหาวิทยาลัย. หนังสือที่ ทม 0311/1293  
เรื่อง ส่งขอมูลการบริหารและการปฏิบัติงาน. ลงวันที่ 18 มิถุนายน 2535.

วิธีดำเนินการวิจัย

1. ประชากร

การวิจัยเรื่อง รูปแบบการบริหารงานโรงพยาบาลมหาวิทยาลัย : กรณีศึกษา ศูนย์บริการทางการแพทย์ มหาวิทยาลัยบูรพา ประกอบด้วยประเด็นที่สนใจศึกษา 4 ประเด็น

1. ศึกษาสภาพโดยทั่วไปของศูนย์บริการทางการแพทย์ ใช้สถิติข้อมูลต่าง ๆ ที่มียุแล้วของศูนย์บริการทางการแพทย์
2. เปรียบเทียบความแตกต่างของรูปแบบโครงสร้างการบริหารงานของโรงพยาบาล สังกัดทบวงมหาวิทยาลัย ใช้เอกสารการแบ่งส่วนราชการของมหาวิทยาลัยต่าง ๆ สังกัดทบวงมหาวิทยาลัย เป็นข้อมูลเพื่อการศึกษา
3. รูปแบบโครงสร้างการบริหารงานที่เหมาะสมของศูนย์บริการทางการแพทย์ มีประชากรที่เป็นกลุ่มเป้าหมาย คือ ข้าราชการสังกัดศูนย์บริการทางการแพทย์ ข้าราชการสังกัดคณะพยาบาลศาสตร์ ข้าราชการสังกัดกองแผนงาน ข้าราชการที่ดำรงตำแหน่งผู้บริหารมหาวิทยาลัย ข้าราชการที่เป็นคณะกรรมการจัดตั้งคณะสาธารณสุขศาสตร์
4. รูปแบบความร่วมมือในการฝึกปฏิบัติงานระหว่างหน่วยงานที่ส่งนิสิตมาฝึกงานกับหน่วยงานที่ให้การฝึก มีประชากรที่เป็นกลุ่มเป้าหมายคือ ข้าราชการสังกัดศูนย์บริการทางการแพทย์ ข้าราชการสังกัดคณะพยาบาลศาสตร์ ข้าราชการสังกัดกองแผนงาน ข้าราชการที่ดำรงตำแหน่งผู้บริหารมหาวิทยาลัย ข้าราชการที่เป็นคณะกรรมการจัดตั้งคณะสาธารณสุขศาสตร์

## 2. กลุ่มตัวอย่าง

การวิจัยครั้งนี้ ตอนที่ 1 ใช้การเลือกข้อมูลที่เกี่ยวข้องกับ ใต้แก่ สถิติจำนวน คนไข้ จำนวนรายได้ จำนวนบุคลากร จำนวนงบประมาณที่ได้รับ สิ่งก่อสร้าง ตั้งแต่ ปีงบประมาณ 2528-ปีงบประมาณ 2535 รวม 8 ปี

ตอนที่ 2 เลือกข้อมูลจากเอกสารเฉพาะมหาวิทยาลัยที่มีโรงพยาบาลอยู่ใน โครงสร้างการบริหารงาน

ตอนที่ 3 และตอนที่ 4 ใช้การเลือกกลุ่มตัวอย่างแบบเจาะจง (purposive sample) เป็นกลุ่มตัวอย่างที่มีตำแหน่งทางการบริหารเป็นผู้ตอบ แบบสอบถามทั้งสิ้น ดังรายละเอียด ตารางที่ 3.1-3.3

ตารางที่ 3.1 จำนวนผู้ตอบแบบสอบถามจำแนกตามหน่วยงาน

คณะ/โครงการ	จำนวน	ร้อยละ
ศูนย์บริการทางการแพทย์	20	55.55
คณะพยาบาลศาสตร์	7	19.44
กองแผนงาน	2	5.55
คณะศึกษาศาสตร์	5	13.89
คณะวิทยาศาสตร์	1	2.78
คณะมนุษยศาสตร์และสังคมศาสตร์	1	2.78
รวม	36	100.00



ตารางที่ 3.2 สถานภาพผู้ตอบแบบสอบถามจำแนกตามตำแหน่งหน้าที่

ตำแหน่งที่	จำนวน	ร้อยละ
ประธานโครงการ/หัวหน้าฝ่าย/รองหัวหน้าฝ่าย	20	55.55
คณบดี/หัวหน้าภาควิชา	6	16.67
หัวหน้ากอง/ผู้ช่วยหัวหน้ากอง	2	5.56
อธิการบดี/รองอธิการบดี	7	19.44
หัวหน้า/รองหัวหน้าโครงการจัดตั้งคณะสาธารณสุขศาสตร์	1	2.78
รวม	36	100.00

ตารางที่ 3.3 สถานภาพผู้ตอบแบบสอบถามจำแนกตามอายุราชการ

อายุราชการ	จำนวน	ร้อยละ
น้อยกว่า 10 ปี	24	66.67
มากกว่า 10 ปี	12	33.33
รวม	36	100.00

### 3. เครื่องมือรวบรวมข้อมูล

ได้ใช้แบบสอบถามที่ผู้วิจัยสร้างขึ้นเป็นแบบคำถามให้เลือกตอบ (Multiple Choice Questions) และให้เขียนตอบ แบบสอบถามนี้แบ่งเป็น 3 ตอน

ตอนที่ 1 ข้อมูลเกี่ยวกับผู้ตอบแบบสอบถาม ได้แก่ หน่วยงานที่สังกัด ตำแหน่งทางการบริหาร อายุราชการ

ตอนที่ 2 ถามความคิดเห็นเกี่ยวกับโครงสร้างการบริหารงานของศูนย์บริการทางการแพทย์ จำนวน 4 ข้อ ได้แก่ สถานภาพของหน่วยงานในปัจจุบัน สถานภาพของหน่วยงานที่ควรจะเป็น งานที่ควรปฏิบัติ โครงสร้างการบริหารงานภายใน

ตอนที่ 3 ถามความคิดเห็นเกี่ยวกับความร่วมมือระหว่างหน่วยงาน จำนวน 15 ข้อ ได้แก่ ตารางการฝึกงาน งบประมาณ บุคลากร ที่ดูแลเทคนิควิธีการที่ใช้ในการฝึกงาน การเปิดหลักสูตรใหม่ที่มี การฝึกงาน การประเมินผลการฝึกงาน และการวางแผนนโยบายของการฝึกงาน

การสร้างแบบสอบถาม ผู้วิจัยได้ศึกษาเอกสารการแบ่งส่วนราชการและขอบข่าย หน้าที่ สำนักงานอธิการบดี มหาวิทยาลัยขอนแก่น โดย สุพัศตรา ครองบุษ<sup>1</sup> กล่าวถึงหน้าที่และความรับผิดชอบ ของสำนักงานอธิการบดี และโครงสร้างการบริหารงานภายในแล้วพบว่า หน้าที่และความรับผิดชอบมีความเกี่ยวข้องสัมพันธ์กับโครงสร้างการบริหารงาน สำหรับความร่วมมือในการฝึกงาน ผู้วิจัยได้มีหนังสือสอบถามไปยังคณะแพทยศาสตร์ จุฬาลงกรณ์มหาวิทยาลัย ทราบถึงหลักการสำคัญของความร่วมมือ<sup>2</sup> ประกอบด้วย ค่านบุคลากร ค่านงบประมาณ และนโยบายร่วมมือกันทำงานเพื่อผลประโยชน์ร่วมกัน เมื่อศึกษาเอกสารเหล่านี้แล้วก็ได้นำมาพิจารณาปรับปรุงแก้ไขเป็นขอบข่ายของเนื้อหาที่ต้องการสอบถามความคิดเห็น แบ่งเป็นความคิดเห็นเกี่ยวกับโครงสร้างการบริหารงาน และความคิดเห็นเกี่ยวกับความร่วมมือในการฝึกปฏิบัติงาน แล้วสร้างแบบสอบถามเป็นรายข้อตามเนื้อหา โดยให้

ครอบคลุมทุกประเด็น ได้ทดลองใช้แบบสอบถามกับข้าราชการศูนย์บริการทางการแพทย์ ราชการคณะพยาบาลศาสตร์ และหน่วยงานอื่น ๆ จำนวน 40 คน เพื่อทดสอบความเข้าใจในภาษาที่ใช้สื่อสารว่าข้อความที่สร้างขึ้นนี้สามารถวัดได้ตรงตามเนื้อหาหรือไม่ ผู้วิจัยได้นำข้อท้วงติงต่าง ๆ มาปรับปรุงแบบสอบถามให้ดีขึ้น จากนั้นได้นำมาให้ผู้เชี่ยวชาญจำนวน 3 คน ทรวจตุ๊กตีกครั้งหนึ่ง เพื่อให้เครื่องมือมีคุณภาพดีขึ้น มีความตรงเฉพาะหน้า (Face Validity) สามารถวัดได้ตรงตามเนื้อหาและวัดได้ครอบคลุมครบถ้วนทุกประเด็นที่ต้องการวัด

#### 4. การรวบรวมข้อมูล

ผู้วิจัยเป็นผู้รวบรวมข้อมูลด้วยตนเอง ข้อมูลเกี่ยวกับสถิติ จำนวนคนไข้ จำนวนรายได้ จำนวนบุคลากร จำนวนงบประมาณที่ได้รับ และอาคารสถานที่ ได้ขอความร่วมมือไปยังฝ่ายเวชระเบียน ฝ่ายการเงินและฝ่ายธุรการ ของศูนย์บริการทางการแพทย์โดยตรง สำหรับแบบสอบถามความคิดเห็นเกี่ยวกับโครงสร้างการบริหารงานของศูนย์บริการทางการแพทย์ และความคิดเห็นเกี่ยวกับความร่วมมือระหว่างหน่วยงานในการดำเนินงาน ผู้วิจัยส่งแบบสอบถามและรับคืนด้วยตนเอง

#### 5. การวิเคราะห์ข้อมูล

5.1 ข้อมูลเกี่ยวกับสถิติต่าง ๆ ของศูนย์บริการทางการแพทย์ ได้แก่ จำนวนคนไข้ จำนวนรายได้ จำนวนบุคลากร จำนวนงบประมาณที่ได้รับ นำมาเปรียบเทียบเป็นรายปี เขียนเป็นตารางและกราฟเส้น แสดงการเพิ่มขึ้นของจำนวนคนไข้ จำนวนรายได้ จำนวนบุคลากร และจำนวนงบประมาณที่ได้รับ สำหรับสิ่งก่อสร้าง นำข้อมูลมาแสดงไว้ในตารางเพียงประการเดียว

5.2 เปรียบเทียบความแตกต่างของรูปแบบโครงสร้างการบริหารงานของโรงพยาบาล สังกัดทบวงมหาวิทยาลัย โดยจัดทำเป็นตารางเปรียบเทียบให้เห็นความแตกต่างโดยชัดเจน เป็นรายสถาบัน

5.3 สรุปความคิดเห็นเกี่ยวกับโครงสร้างการบริหารงานของศูนย์บริการทางการแพทย์ จากแบบสอบถามเป็นรายชื่อ ความหน่วยงานที่สังกัด ตามตำแหน่งทางการบริหาร และตามอายุราชการ โดยนำเสนอในรูปร้อยละของผู้ตอบ

5.4 สรุปความคิดเห็นเกี่ยวกับความร่วมมือระหว่างหน่วยงานในการฝึกปฏิบัติงาน จากแบบสอบถามเป็นรายชื่อ ความหน่วยงานที่สังกัด ตามตำแหน่งทางการบริหาร และตามอายุราชการ โดยนำเสนอในรูปร้อยละของผู้ตอบ

5.5 นำความคิดเห็นในข้อ 5.3 มาสรุปรวมเป็นความคิดเห็นเกี่ยวกับโครงสร้างการบริหารงานของศูนย์บริการทางการแพทย์ และนำความคิดเห็นในข้อ 5.4 มาสรุปรวมเป็นความคิดเห็นเกี่ยวกับความร่วมมือในการฝึกงานแสดงเป็นร้อยละ ให้เห็นภาพรวมทั้งหมด

เชิงอรรถที่ 3

<sup>1</sup>สุพิทรา ครอบยุทธ. การแบ่งส่วนราชการและขอบข่ายหน้าที่. งานวิจัย  
สถาบันกองแผนงาน มหาวิทยาลัยขอนแก่น, 2535.

<sup>2</sup>จุฬาลงกรณ์, มหาวิทยาลัย. หนังสือที่ ทม 0311/1293 เรื่อง ส่งข้อมูล  
การบริหารและการปฏิบัติงาน. ลงวันที่ 18 มิถุนายน 2535.

ผลการวิจัย

ผลการวิจัยได้เสนอเป็น 4 ตอนด้วยกันคือ

ตอนที่ 1 สภาพโดยทั่วไปของศูนย์บริการทางการแพทย์

ตอนที่ 2 ความแตกต่างของโครงสร้างการบริหารงานโรงพยาบาล สังกัดทบวงมหาวิทยาลัย

ตอนที่ 3 รูปแบบโครงสร้างการบริหารงานที่เหมาะสมของศูนย์บริการทางการแพทย์

ตอนที่ 4 รูปแบบความร่วมมือในการฝึกปฏิบัติงานระหว่างหน่วยงานที่ส่งนิสิตมาฝึกงาน กับหน่วยงานที่มีหน้าที่ให้การฝึกปฏิบัติงานแก่นิสิต

ตอนที่ 1 สภาพโดยทั่วไปของศูนย์บริการทางการแพทย์

ผู้วิจัยได้ศึกษาสภาพโดยทั่วไปของศูนย์บริการทางการแพทย์ นับตั้งแต่เปิดทำการวันที่ 31 สิงหาคม 2527 พบว่า หน่วยงานแห่งนี้มีการพัฒนาก้าวหน้ามาเป็นลำดับ โดยจะกล่าวถึงเป็นข้อ ๆ ดังนี้

1. วัตถุประสงค์ในการจัดตั้งหน่วยงาน

2. พัฒนาการของหน่วยงาน

1. วัตถุประสงค์ในการจัดตั้งหน่วยงาน

ศูนย์บริการทางการแพทย์ก่อกำเนิดขึ้นด้วยความอนุเคราะห์จากพลเอกอาทิตย์ กำลังเอก จัดหาทุนก่อสร้างอาคารและได้รับแรงศรัทธาจากประชาชนในท้องถิ่น บริจาคเงินสมทบจัดซื้อครุภัณฑ์ทางการแพทย์ให้ส่วนหนึ่ง โดยมีวัตถุประสงค์ในการจัดตั้งหน่วยงานแห่งนี้ ระบุไว้ในเอกสารพิธีเปิดอาคารเมื่อวันที่ 31 สิงหาคม 2527 ว่า "ศูนย์บริการทางการแพทย์ได้จัดสร้างขึ้นมาเพื่อประโยชน์ทั้งในด้านวิชาการของมหาวิทยาลัย และคานบริการสาธารณสุขแก่ประชาชนควบคู่กันไป"

2. พัฒนาการของหน่วยงาน

ระยะเริ่มแรกปี 2527 ศูนย์บริการทางการแพทย์ ให้บริการตรวจรักษาโรคทั่วไป ทันตกรรม วางแผนครอบครัว สร้างเสริมภูมิคุ้มกันให้แก่เด็ก ฝึกอบรมนิสิตคณะพยาบาลศาสตร์บางเล็กน้อย โดยให้บริการในลักษณะผู้ป่วยนอกเฉพาะในเวลาราชการเท่านั้น

ปี 2528 ได้ขยายบริการเพิ่มขึ้น โดยรับผู้ป่วยในเฉพาะคลอดบุตร มีบุคลากรผลิตเปลี่ยนหมุนเวียนกันปฏิบัติงานตลอด 24 ชั่วโมง ต่อมาก็ได้ขยายขีดความสามารถให้บริการผู้ป่วยนอกและผู้ป่วยในคานส์ติกรรรม คานส์ลยกรรรม คานส์อายุกรรรม คานส์กุมารเวชกรรรม

ศูนย์บริการทางการแพทย์มีพัฒนาการที่เกี่ยวข้องสัมพันธ์กับงานดังปรากฏในตารางและแผนภูมิ ดังนี้

- |              |                                     |                        |
|--------------|-------------------------------------|------------------------|
| ตารางที่ 4.1 | สถิติคนไข้นอก-คนไข้ใน / แผนภาพที่ 1 | สถิติคนไข้             |
| ตารางที่ 4.2 | สถิติรายได้ / แผนภาพที่ 2           | รายได้                 |
| ตารางที่ 4.3 | จำนวนบุคลากรที่ได้รับในแต่ละปี      |                        |
| ตารางที่ 4.4 | จำนวนงบประมาณที่ได้รับ/ แผนภาพที่ 3 | จำนวนงบประมาณที่ได้รับ |
| ตารางที่ 4.5 | สิ่งก่อสร้าง                        |                        |

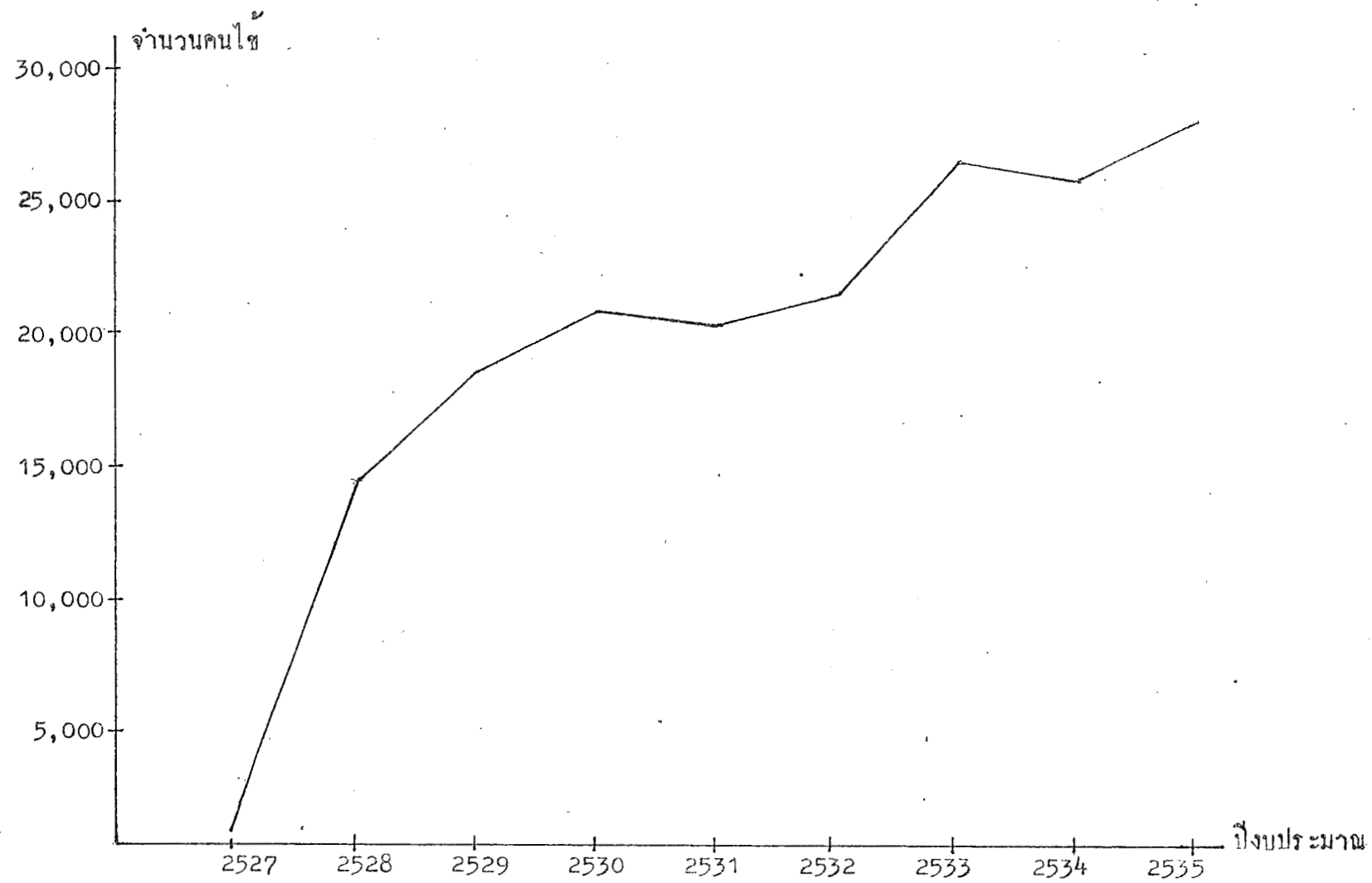
สภาพโดยทั่วไปของศูนย์บริการทางการแพทย์  
 ตารางที่ 4.1 สถิติคนไข้นอก-คนไข้ใน

รายการ/กิจกรรม	ปีงบประมาณ								
	2527	2528	2529	2530	2531	2532	2533	2534	2535
ให้บริการผู้ป่วยนอกในโรคที่เกี่ยวข้อง กับสาขาต่าง ๆ ดังนี้									
1. สาขาสูติกรรม				580	649	746	846	889	1,205
2. สาขาศัลยกรรม	545	14,102	18,426	3,330	3,398	3,708	5,935	4,869	7,657
3. สาขาอายุรกรรม				10,460	9,778	10,582	11,536	12,701	11,951
4. สาขากุมารเวชกรรม				6,495	6,146	6,810	8,574	7,777	7,717
ให้บริการผู้ป่วยในโรคที่เกี่ยวข้องกับ สาขาต่าง ๆ ดังนี้									
1. สาขาสูติกรรม	-	-	37	86	96	117	116	135	138
2. สาขาศัลยกรรม	-	-	-	3	32	15	13	18	29
3. สาขาอายุรกรรม	-	-	-	3	40	29	22	17	20
4. สาขากุมารเวชกรรม	-	-	-	2	39	42	30	12	13
รวม	545	14,102	18,463	20,959	20,178	22,049	27,072	26,418	28,730

แหล่งข้อมูล ฝ่ายเวชระเบียน ศูนย์บริการทางการแพทย์



แผนภาพที่ 4.1 สถิติคนไข้

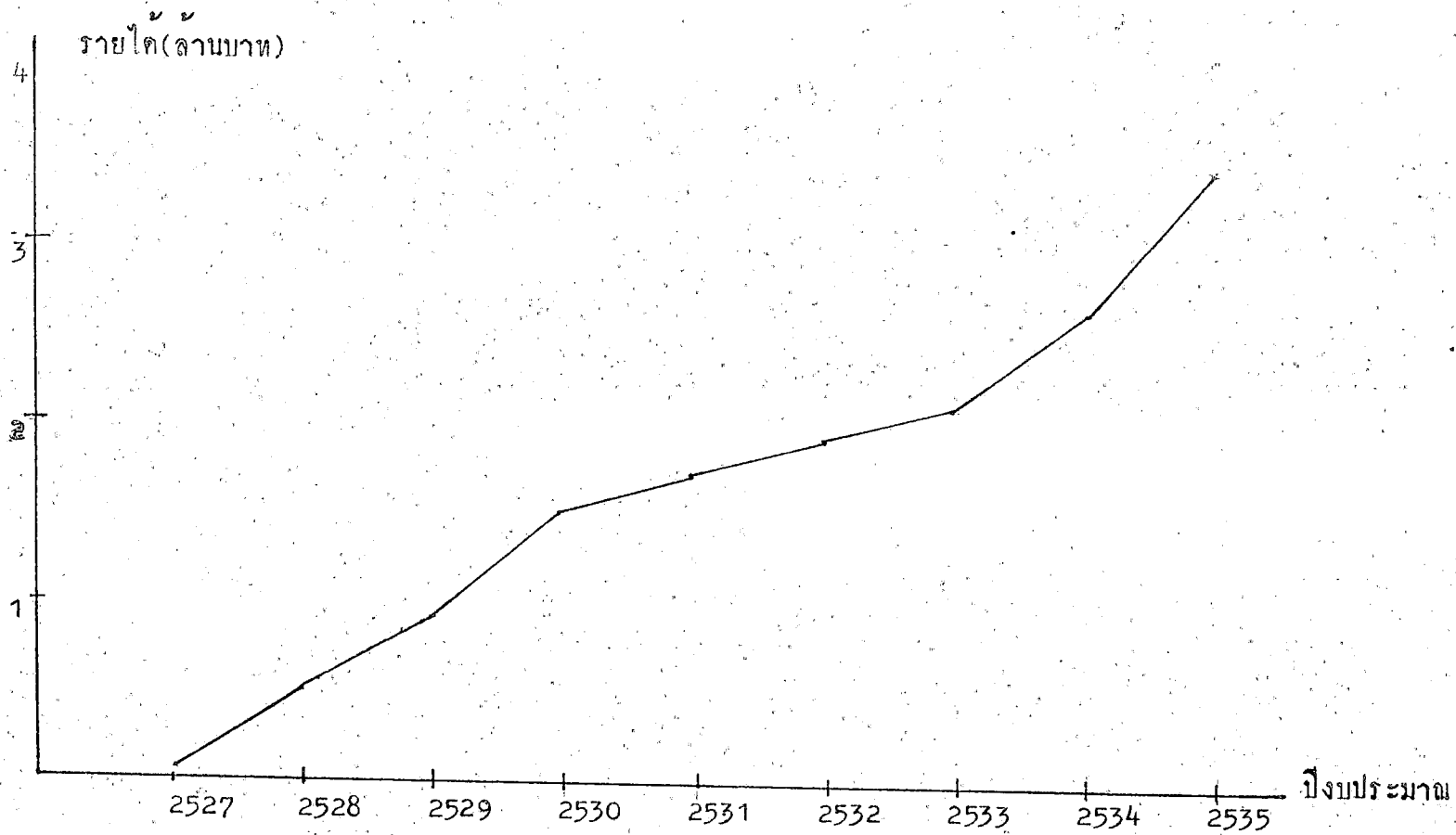


ตารางที่ 4.2 สติกรายได้

ปีงบประมาณ	2527	2528	2529	2530	2531	2532	2533	2534	2535
ยอดเงินรายได้	66,036	670,894.50	983,425	1,508,708.50	1,767,771	1,947,131	2,175,074	2,753,192	3,528,608

แหล่งข้อมูล ฝ่ายการเงิน ศูนย์บริการทางการแพทย์

แผนภาพที่ 4.2 สถิติรายได้



ตารางที่ 4.3 จำนวนบุคลากรที่ได้รับในแต่ละปี

รายการ	ปีงบประมาณ									
	2527	2528	2529	2530	2531	2532	2533	2534	2535	รวม
ข้าราชการ	6	3	6	2	2	-	1	4	10	34
ลูกจ้างประจำ	4	-	-	1	-	-	1	1	3	10
ลูกจ้างชั่วคราว	3	4	4	1	-	-	-	-1	-2	9

แหล่งข้อมูล งานการเจ้าหน้าที่ มหาวิทยาลัยบูรพา

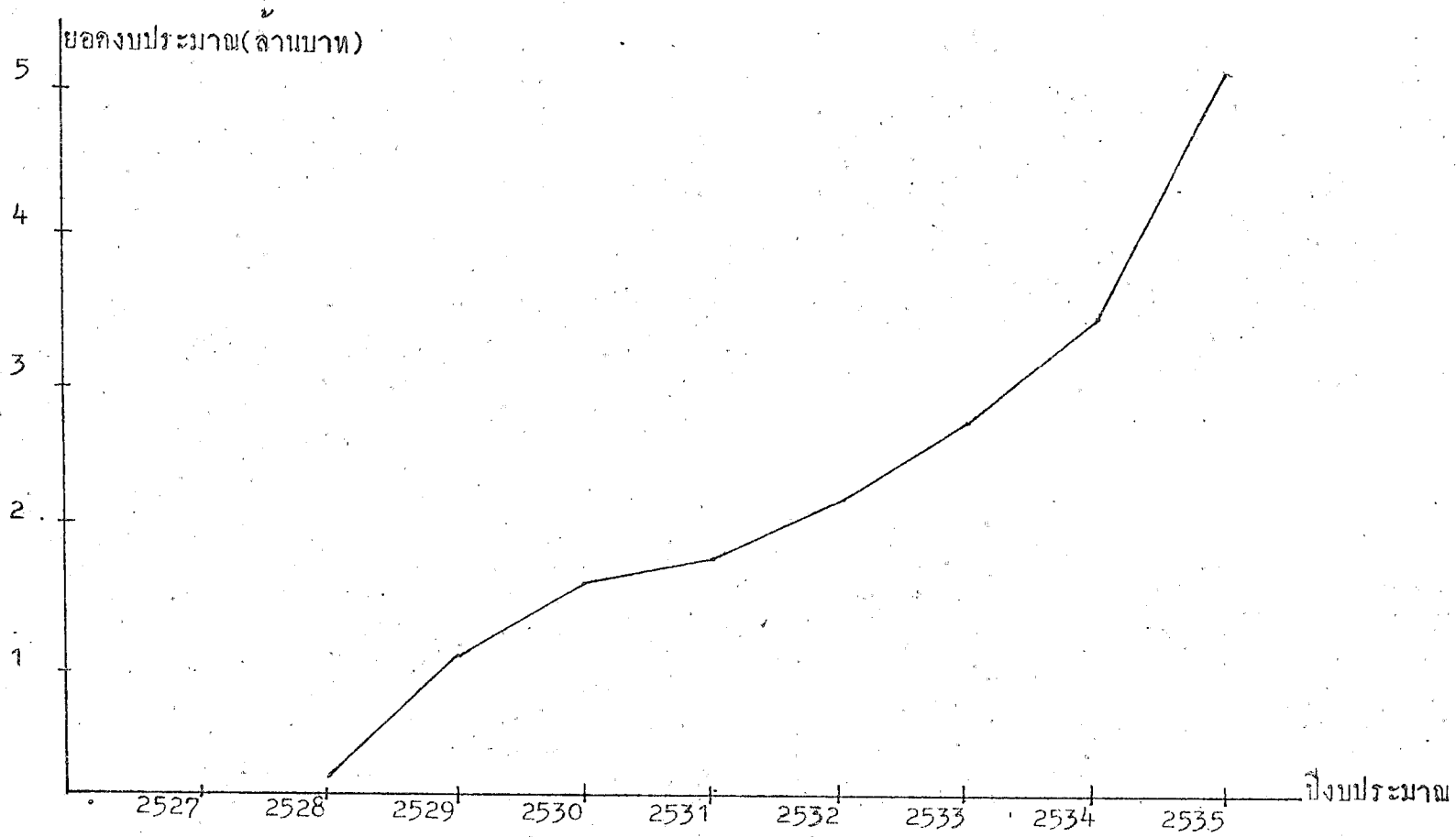
ตารางที่ 4.4 จำนวนงบประมาณที่ได้รับ

ปีงบประมาณ	2527	2528	2529	2530	2531	2532	2533	2534	2535
เงินรายได้	-	166,000	1,029,340	1,506,000	1,635,826.62	1,980,000	2,010,000	2,710,000	3,354,080
เงินงบประมาณ แผ่นดิน	-	-	25,000	36,000	28,400	205,700	730,950	774,700	1,358,500
เงินสงเคราะห์ ประชาชนผู้มี รายได้น้อย	-	50,000	50,000	50,000	50,000	53,000	66,000	85,000	100,000
เงินสนับสนุนการ ป้องกันและควบคุม โรคเอดส์	-	-	-	-	-	-	-	-	333,000
อื่น ๆ มูลนิธิฯ	-	-	-	50,000	-	-	-	-	-
รวม		216,000	1,104,340	1,642,000	1,714,226.62	2,238,700	2,806,950	3,569,700	5,145,580

หมายเหตุ เงินงบประมาณแผ่นดิน ไม่รวมหมวดเงินเดือนและค่าจ้างประจำ

แหล่งข้อมูล ฝ่ายการเงิน ศูนย์บริการทางการแพทย์

แผนภาพที่ 4.3 จำนวนงบประมาณที่ได้รับ



ตารางที่ 4.5 สิ่งก่อสร้าง

ลักษณะอาคาร	ปีที่สร้าง	ปีที่เสร็จ	พื้นที่ใช้สอย	งบประมาณ
อาคาร 2 ชั้น ตามแบบ มาตรฐานโรงพยาบาล ชุมชนขนาด 30 เตียง	2527	2527	1,148.8 ตร.ม.	เงินบริจาคมูลค่า 6 ล้านบาท

ตอนที่ 2 เปรียบเทียบความแตกต่างของรูปแบบโครงสร้างการบริหารงานของ  
โรงพยาบาล สังกัดทบวงมหาวิทยาลัย

ผู้วิจัยได้ศึกษาเอกสารจากส่วนราชการต่าง ๆ แล้วพบว่า โรงพยาบาลใน  
สังกัดทบวงมหาวิทยาลัย ถูกกำหนดให้เป็นส่วนราชการในคณะต่าง ๆ ดังปรากฏใน  
ตารางที่ 4.6

ตารางที่ 4.6 เปรียบเทียบการกำหนดหน่วยงานโรงพยาบาลเป็นส่วนราชการ  
สังกัดทบวงมหาวิทยาลัย

ภาควิชา	คณะ	มหาวิทยาลัย/สถาบัน	หมายเหตุ
	คณะแพทยศาสตร์	จุฬาลงกรณ์มหาวิทยาลัย	มีความร่วมมือกับ โรงพยาบาล จุฬาลงกรณ์
โรงพยาบาลศรีนครินทร์	คณะแพทยศาสตร์ คณะแพทยศาสตร์	มหาวิทยาลัยขอนแก่น มหาวิทยาลัยเชียงใหม่	มีรพ. มหาราชนคร เชียงใหม่อยู่ในคณะ แพทยศาสตร์
โรงพยาบาลธรรมศาสตร์ เฉลิมพระเกียรติ	คณะแพทยศาสตร์	มหาวิทยาลัยธรรมศาสตร์	
โรงพยาบาลเวชศาสตร์ เขตร้อน	คณะเวชศาสตร์ เขตร้อน	มหาวิทยาลัยมหิดล	
โรงพยาบาลศิริราช	คณะแพทยศาสตร์- ศิริราชพยาบาล	มหาวิทยาลัยมหิดล	
โรงพยาบาลรามธิบดี	คณะแพทยศาสตร์	มหาวิทยาลัยมหิดล	



ตาราง 4.6 (ต่อ)

ภาควิชา	คณะ	มหาวิทยาลัย/สถาบัน	หมายเหตุ
โรงพยาบาลสงขลา- นครินทร์	คณะแพทยศาสตร์	มหาวิทยาลัยศรีนครินทร- วิโรฒ	มีความร่วมมือกับ โรงพยาบาลใน สังกัดกรุงเทพ- มหานคร
	คณะแพทยศาสตร์	มหาวิทยาลัยสงขลา- นครินทร์	

ตอนที่ 3 รูปแบบโครงสร้างการบริหารงานที่เหมาะสม

ผู้วิจัยได้ใช้แบบสอบถาม ถามถึงข้อคิดเห็นเกี่ยวกับโครงสร้างการบริหารงาน  
 ของศูนย์บริการทางการแพทย์ จำนวน 4 ข้อ (ข้อ 4-ข้อ 7) มีผลสรุปดังปรากฏใน  
 ตารางที่ 4.7-4.10

ตารางที่ 4.7 ความคิดเห็นต่อฐานะของหน่วยงานในปัจจุบัน

กลุ่ม	รวม		เหมาะสมแล้ว		ควรแก้ไข		ไม่ตอบ	
	จำนวน	ร้อยละ	จำนวน	ร้อยละ	จำนวน	ร้อยละ	จำนวน	ร้อยละ
สังกัดหน่วยงาน								
ศูนย์บริการทางการแพทย์	20	100	2	10	18	90		
คณะพยาบาลศาสตร์	7	100			6	85.71	1	14.29
กองแผนงาน	2	100			2	100		
คณะศึกษาศาสตร์	5	100	3	60	2	40		
คณะวิทยาศาสตร์	1	100			1	100		
คณะมนุษยศาสตร์และ สังคมศาสตร์	1	100			1	100		
ตำแหน่งทางการบริหาร								
ประธาน/หัวหน้าฝ่าย/ รองหัวหน้าฝ่าย ศูนย์ บริการทางการแพทย์	20	100	2	10	18	90		
คณบดี/รองคณบดี/ หัวหน้าภาควิชา คณะ พยาบาลศาสตร์	6	100			5	83.33	1	16.67

ตาราง 4.7 (ต่อ)

กลุ่ม	รวม		เหมาะสมแล้ว		ควรแก้ไข		ไม่ตอบ	
	จำนวน	ร้อยละ	จำนวน	ร้อยละ	จำนวน	ร้อยละ	จำนวน	ร้อยละ
หัวหน้ากอง/ผู้ช่วยหัวหน้า กอง กองแผนงาน	2	100			2	100		
อธิการบดี/รองอธิการบดี หัวหน้า/รองหัวหน้า	7	100	3	42.87	4	57.14		
โครงการจัดตั้งคณะ สาธารณสุขศาสตร์	1	100			1	100		
อายุราชการ								
ต่ำกว่า 10 ปี	24	100	2	8.33	21	87.49	1	4.17
ตั้งแต่ 10 ปีขึ้นไป	12	100	3	24.99	9	74.99		
สรุปรวม/คิดเป็นร้อยละ		100		12.02		85.28		2.70

ตารางที่ 4.8 ความคิดเห็นต่อฐานะของหน่วยงานที่ควรเป็น

กลุ่ม	รวม		โครงการ		ภาควิชา		หน่วยอิสระ		สังกัด								ไม่ตอบ		
	จำนวน	ร้อยละ	จำนวน	ร้อยละ	จำนวน	ร้อยละ	จำนวน	ร้อยละ	ตง. อธิการ		คณะพยาบาล		คณะศษ.		อื่น ๆ		จำนวน	ร้อยละ	
									จำนวน	ร้อยละ	จำนวน	ร้อยละ	จำนวน	ร้อยละ	จำนวน	ร้อยละ			
งักัดหน่วยงาน																			
ศูนย์บริการทางการแพทย์	20	100	1	5			19	95	1	5					19	95			
คณะพยาบาลศาสตร์	7	100					7	100							7	100			
กองแผนงาน	2	100					2	100							2	100			
คณะศึกษาศาสตร์	5	100	2	40	1	20	1	20	2	40			1	20	1	20	1	20	
คณะวิทยาศาสตร์	1	100					1	100							1	100			
คณะมนุษยศาสตร์และสังคมศาสตร์	1	100					1	100							1	100			
แห่งทางการบริหาร																			
ประธาน/หัวหน้าฝ่าย/ รองหัวหน้าฝ่าย ศูนย์บริการ ทางการแพทย์	20	100	1	5			19	95	1	5					19	95			

ตารางที่ 4.8 (ต่อ)

กลุ่ม	รวม		โครงการ		ภาควิชา		หน่วยอิสระ		สังกัด								ไม่ตอบ	
	จำนวน	ร้อยละ	จำนวน	ร้อยละ	จำนวน	ร้อยละ	จำนวน	ร้อยละ	สนง. อธิการ		คณะพยาบาล		คณะศบ.		อื่น ๆ		จำนวน	ร้อยละ
									จำนวน	ร้อยละ	จำนวน	ร้อยละ	จำนวน	ร้อยละ	จำนวน	ร้อยละ		
คณบดี/รองคณบดี/หัวหน้าภาควิชา คณะพยาบาลศาสตร์	6	100					6	100							6	100		
หัวหน้ากอง/ผู้ช่วยหัวหน้ากอง																		
กองแผนงาน	2	100					2	100							2	100		
อธิการบดี/รองอธิการบดี	7	100	2	28.57	1	14.29	3	42.86	2	28.57			1	14.29	3	42.86	1	14.29
หัวหน้า/รองหัวหน้าโครงการ																		
คึกคักคณะสาธารณสุขศาสตร์	1	100					1	100							1	100		
บุคลากร																		
ต่ำกว่า 10 ปี	24	100	1	4.17			23	95.83	1	4.17					23	95.83		
ตั้งแต่ 10 ปีขึ้นไป	12	100	2	16.67	1	8.33	8	66.67	2	16.67			1	8.33	8	66.67	1	8.33
สรุปรวม/คิดเป็นร้อยละ										7.65				3.28		85.80		3.27
สรุปรวม/คิดเป็นร้อยละ		100		7.65		3.28		85.80										3.27

ตารางที่ 4.9 ความคิดเห็นต่อชอบขಾಯงานที่ควรปฏิบัติ

กลุ่ม	รวม		งานรักษา		งานฝึกปฏิบัติ		งานวิจัย		งานบริการวิชาการ		อื่น ๆ	
	จำนวน	ร้อยละ	จำนวน	ร้อยละ	จำนวน	ร้อยละ	จำนวน	ร้อยละ	จำนวน	ร้อยละ	จำนวน	ร้อยละ
	สังกัดหน่วยงาน											
ศูนย์บริการทางการแพทย์	20	100	20	100	19	95	14	70	17	85		
คณะพยาบาลศาสตร์	7	100	7	100	7	100	7	100	7	100		
กองแผนงาน	2	100	2	100	2	100	2	100	2	100		
คณะศึกษาศาสตร์	5	100	5	100	2	80	2	40	2	40		
คณะวิทยาศาสตร์	1	100	1	100	1	100	1	100	1	100		
คณะมนุษยศาสตร์และสังคมศาสตร์	1	100	1	100	1	100	1	100	1	100		
ตำแหน่งทางการบริหาร												
ประธาน/หัวหน้าฝ่าย/รองหัวหน้าฝ่าย ศูนย์บริการทางการแพทย์	20	100	200	100	19	95	14	70	17	85		
คณะบดี/รองคณะบดี/หัวหน้าภาควิชา												
คณะพยาบาลศาสตร์	6	100	6	100	6	100	6	100	6	100		

ตารางที่ 4.9 (ต่อ)

กลุ่ม	รวม		งานรักษา		งานฝึกปฏิบัติ		งานวิจัย		งานบริการวิชาการ		อื่น ๆ	
	จำนวน	ร้อยละ	จำนวน	ร้อยละ	จำนวน	ร้อยละ	จำนวน	ร้อยละ	จำนวน	ร้อยละ	จำนวน	ร้อยละ
หัวหน้ากอง/ผู้ช่วยหัวหน้ากอง กองแผนงาน	2	100	2	100	2	100	2	100	2	100		
อธิการบดี/รองอธิการบดี หัวหน้า/รองหัวหน้า โครงการ จัดตั้งคณะสาธารณสุขศาสตร์	7	100	7	100	6	85.71	4	57.14	4	57.14		
จัดตั้งคณะสาธารณสุขศาสตร์	1	100	1	100	1	100	1	100	1	100		
อายุราชการ												
ต่ำกว่า 10 ปี	24	100	24	100	23	95.83	21	87.49	21	87.49		
ตั้งแต่ 10 ปีขึ้นไป	12	100	12	100	11	91.67	8	83.33	9	74.99		
สรุปรวม/คิดเป็นร้อยละ		100		100		95.63		85.22		86.89		

ความคิดเห็นที่ตอบในข้ออื่น ๆ สรุปได้ดังนี้

1. การสอนนิสิตในสาขาวิชาที่เกี่ยวข้องของโคมบุคคลากรของศูนย์บริการทางการแพทย์
2. งานสอนถ้ามีความพร้อมและภาควิชาต้องการความร่วมมือ



ตารางที่ 4.10 ความคิดเห็นต่อทิศทางของโครงสร้างการบริหารงานภายใน

กลุ่ม	รวม		โรงพยาบาล มหาวิทยาลัย		โรงพยาบาล สาขารนศช		คณะวิชา		อื่น ๆ		ไม่ตอบ	
	จำนวน	ร้อยละ	จำนวน	ร้อยละ	จำนวน	ร้อยละ	จำนวน	ร้อยละ	จำนวน	ร้อยละ	จำนวน	ร้อยละ
สังกัดหน่วยงาน												
ศูนย์บริการทางการแพทย์	20	100	11	55			8	40	1	5		
คณะพยาบาลศาสตร์	7	100	2	28.57			5	71.43				
กองแผนงาน	2	100					2	100				
คณะศึกษาศาสตร์	5	100	1	20			1	20			3	60
คณะวิทยาศาสตร์	1	100					1	100				
คณะมนุษยศาสตร์และสังคมศาสตร์	1	100					1	100				
ตำแหน่งทางการบริหาร												
ประธาน/หัวหน้าฝ่าย/รองหัวหน้า ฝ่าย ศูนย์บริการทางการแพทย์	20	100	11	55			8	40	1	5		

ตารางที่ 4.10 (ต่อ)

กลุ่ม	รวม		โรงพยาบาล มหาวิทยาลัย		โรงพยาบาล สาธารณสุข		คณะวิชา		อื่น ๆ		ไม่ตอบ	
	จำนวน	ร้อยละ	จำนวน	ร้อยละ	จำนวน	ร้อยละ	จำนวน	ร้อยละ	จำนวน	ร้อยละ	จำนวน	ร้อยละ
คณบดี/รองคณบดี/หัวหน้าภาควิชา												
คณะพยาบาลศาสตร์	6	100	2	33.33			4	66.67				
หัวหน้ากอง/ผู้ช่วยหัวหน้ากอง												
กองแผนงาน	2	100					2	100				
อธิการบดี/รองอธิการบดี	7	100	1	14.29			3	42.87			3	42.87
หัวหน้า/รองหัวหน้าโครงการ												
จัดตั้งคณะสาธารณสุขศาสตร์	1	100					1	100				
อายุราชการ												
ต่ำกว่า 10 ปี	24	100	9	37.49			14	58.33	1	4.17		
ตั้งแต่ 10 ปีขึ้นไป	12	100	6	49.99			3	24.99			3	24.99
สรุปรวม/คิดเป็นร้อยละ		100		22.59				66.48		1.09		9.84

ความคิดเห็นที่ตอบในข้ออื่น ๆ สรุปได้ดังนี้

แบ่งเป็นฝ่ายต่าง ๆ เช่นเดียวกับโรงพยาบาลมหาวิทยาลัยหรือโรงพยาบาลศูนย์  
แต่ให้แต่ละฝ่ายมีส่วนร่วมในการสอนหรือบริการวิชาการแก่นิสิตและสังคมทั่วไป และมีอำนาจ  
การบริหารงานภายในแต่ละฝ่ายเช่นเดียวกับภาควิชาของคณะ (ไม่ใช่งานโรงพยาบาล  
เป็นส่วนประกอบ)

ตอนที่ 4 รูปแบบความร่วมมือในการฝึกปฏิบัติงานที่เหมาะสม

ผู้วิจัยได้ใช้แบบสอบถาม ถามถึงความคิดเห็นเกี่ยวกับความร่วมมือในการฝึกปฏิบัติงาน จำนวน 15 ขอ (ขอ 8-ขอ 22) มีผลสรุปดังปรากฏในตารางที่ 4-11-4.25

ตารางที่ 4.11 ความคิดเห็นต่อตารางฝึกปฏิบัติงาน

กลุ่ม	รวม		คณะวิศากำหนด		ศูนย์กำหนด		คณะวิชา และศูนย์ฯ	
	จำนวน	ร้อยละ	จำนวน	ร้อยละ	จำนวน	ร้อยละ	จำนวน	ร้อยละ
สังกัดหน่วยงาน								
ศูนย์บริการทางการแพทย์	20	100					20	100
คณะพยาบาลศาสตร์	7	100	2	28.57			5	71.43
กองแผนงาน	2	100					2	100
คณะศึกษาศาสตร์	5	100	1	20			4	80
คณะวิทยาศาสตร์	1	100					1	100
คณะมนุษยศาสตร์และสังคม- ศาสตร์	1	100					1	100
ตำแหน่งทางการบริหาร								
ประธาน/หัวหน้าฝ่าย/ รองหัวหน้าฝ่าย ศูนย์ บริการทางการแพทย์	20	100					20	100
คณบดี/รองคณบดี/ หัวหน้าภาควิชา คณะ พยาบาลศาสตร์	6	100	2	33.33			4	66.67

ตารางที่ 4.11 (ต่อ)

กลุ่ม	รวม		คณะวิชากำหนด		ศูนย์กำหนด		คณะวิชา และศูนย์	
	จำนวน	ร้อยละ	จำนวน	ร้อยละ	จำนวน	ร้อยละ	จำนวน	ร้อยละ
หัวหน้ากอง/ผู้ช่วยหัวหน้ากอง กองแผนงาน	2	100					2	100
อธิการบดี/รองอธิการบดี หัวหน้า/รองหัวหน้า โครงการจัดตั้งคณะ	7	100	1	14.29			6	85.71
ศาสตราจารย์ ศาสตราจารย์	1	100					1	100
อายุราชการ								
ต่ำกว่า 10 ปี	24	100	1	4.17			23	95.83
ตั้งแต่ 10 ปีขึ้นไป	12	100	2	16.67			10	83.33
สรุปรวม/คิดเป็นร้อยละ		100		9.00				91.00

ตารางที่ 4.12 ความคิดเห็นต่อหน่วยงานที่ควรเป็นผู้ตั้งงบประมาณค่าวัสดุอุปกรณ์ที่ใช้ในงาน

กลุ่ม	รวม		คณะวิชา		ศูนย์ฯ		คณะวิชา และศูนย์ฯ		อื่น ๆ	
	จำนวน	ร้อยละ	จำนวน	ร้อยละ	จำนวน	ร้อยละ	จำนวน	ร้อยละ	จำนวน	ร้อยละ
สังกัดหน่วยงาน										
ศูนย์บริการทางการแพทย์	20	100	2	10	3	15	14	70	1	5
คณะพยาบาลศาสตร์	7	100			1	14.29	5	71.43	1	14.29
กองแผนงาน	2	100			2	100				
คณะศึกษาศาสตร์	5	100			2	40	3	60		
คณะวิทยาศาสตร์	1	100					1	100		
คณะมนุษยศาสตร์และสังคมศาสตร์	1	100					1	100		
ตำแหน่งทางการบริหาร										
ประธาน/หัวหน้าฝ่าย/รองหัวหน้าฝ่าย										
ศูนย์บริการทางการแพทย์	20	100	2	10	3	15	14	70	1	5
คณบดี/รองคณบดี/หัวหน้าภาควิชา/ คณะพยาบาลศาสตร์	6	100			1	16.67	4	66.67	1	16.67

ตารางที่ 4.12 (ต่อ)

กลุ่ม	รวม		คณะวิชา		ศูนย์ฯ		คณะวิชา และศูนย์ฯ		อื่น ๆ	
	จำนวน	ร้อยละ	จำนวน	ร้อยละ	จำนวน	ร้อยละ	จำนวน	ร้อยละ	จำนวน	ร้อยละ
หัวหน้ากอง/ผู้ช่วยหัวหน้ากอง กองแผนงาน	2	100			2	100				
อธิการบดี/รองอธิการบดี	7	100			2	28.57	5	71.43		
หัวหน้า/รองหัวหน้า โครงการจัดตั้ง คณะสาธารณสุขศาสตร์	1	100					1	100		
อายุราชการ ต่ำกว่า 10 ปี	24	100	2	8.33	7	29.17	13	54.17	2	8.33
ตั้งแต่ 10 ปีขึ้นไป	12	100			2	16.67	10	83.33		
สรุปรวม/คิดเป็นร้อยละ		100		2.18		28.87		65.16		3.79

ความคิดเห็นที่ตอบในข้ออื่น ๆ สรุปได้ดังนี้

1. คณะวิชาและศูนย์บริการทางการแพทย์ตกลงร่วมกันแล้วให้มหาวิทยาลัย โดยกองแผนงานตั้งงบประมาณตามที่เสนอและให้ศูนย์บริการทางการแพทย์ จัดหาเพื่อความสะดวกในการปฏิบัติงาน
2. คณะวิชาเป็นผู้คิดค่าใช้จ่ายต่อหัวแล้วส่งให้ศูนย์บริการทางการแพทย์ ตั้งงบประมาณเพิ่มจากงบประมาณปกติของศูนย์บริการทางการแพทย์



ตารางที่ 4.13 ความคิดเห็นต่อบุคลากรของหน่วยงานที่ควรเป็นผู้ทำหน้าที่อบรม ดูแล การปฏิบัติงาน

กลุ่ม	รวม		คณะวิชา		ศูนย์		คณะวิชา และศูนย์ฯ		อื่น ๆ	
	จำนวน	ร้อยละ	จำนวน	ร้อยละ	จำนวน	ร้อยละ	จำนวน	ร้อยละ	จำนวน	ร้อยละ
สังกัดหน่วยงาน										
ศูนย์บริการทางการแพทย์	20	100	2	10	2	10	14	70	2	10
คณะพยาบาลศาสตร์	7	100					7	100		
กองแผนงาน	2	100					2	100		
คณะศึกษาศาสตร์	5	100			2	40	3	60		
คณะวิทยาศาสตร์	1	100					1	100		
คณะมนุษยศาสตร์และสังคมศาสตร์	1	100					1	100		
ตำแหน่งทางการบริหาร										
ประธาน/หัวหน้าฝ่าย/รองหัวหน้าฝ่าย										
ศูนย์บริการทางการแพทย์	20	100	2	10	2	10	14	70	2	10
คณบดี/รองคณบดี/หัวหน้าภาควิชา										
คณะพยาบาลศาสตร์	6	100					6	100		

ตารางที่ 4.13 (ต่อ)

กลุ่ม	รวม		คณะวิชา		ศูนย์		คณะวิชา และศูนย์ฯ		อื่น ๆ	
	จำนวน	ร้อยละ	จำนวน	ร้อยละ	จำนวน	ร้อยละ	จำนวน	ร้อยละ	จำนวน	ร้อยละ
หัวหน้ากอง/ผู้ช่วยหัวหน้ากอง กองแผนงาน	2	100					2	100		
อธิการบดี/รองอธิการบดี	7	100			2	28.57	5	71.43		
หัวหน้า/รองหัวหน้า โครงการจัดตั้ง คณะสาธารณสุขศาสตร์	1	100					1	100		
อายุราชการ										
ต่ำกว่า 10 ปี	24	100	1	4.17	1	4.17	20	83.33	2	8.33
ตั้งแต่ 10 ปีขึ้นไป	12	100	1	8.33	3	24.90	8	66.67		
สรุปรวม/คิดเป็นร้อยละ		100		2.50		9.06		86.26		2.18

ความคิดเห็นที่ตอบในข้ออื่น ๆ สรุปได้ดังนี้

1. ศูนย์บริการทางการแพทย์เป็นผู้ทำหน้าที่ โดยมีผู้ประสานงานระหว่างคณะ  
กับศูนย์
2. ศูนย์บริการทางการแพทย์เป็นหลักโดยมีตัวแทนจากคณะวิชาเป็นผู้ประสานงาน

ตารางที่ 4.14 ความคิดเห็นต่อคำตอบของผู้อยู่รวมกลุ่มแลกรปีงงาน

กลุ่ม	รวม		ควรมี		ไม่ควรมี		ไม่ตอบ	
	จำนวน	ร้อยละ	จำนวน	ร้อยละ	จำนวน	ร้อยละ	จำนวน	ร้อยละ
สังกัดหน่วยงาน								
ศูนย์บริการทางการแพทย์	20	100	10	50	9	45	1	5
คณะพยาบาลศาสตร์	7	100	6	85.71	1	14.29		
กองแผนงาน	2	100	2	100				
คณะศึกษาศาสตร์	5	100	5	100				
คณะวิทยาศาสตร์	1	100	1	100				
คณะมนุษยศาสตร์และสังคม- ศาสตร์	1	100	1	100				
ตำแหน่งทางการบริหาร								
ประธาน/หัวหน้าฝ่าย/ รองหัวหน้าฝ่าย ศูนย์ บริการทางการแพทย์	20	100	10	50	9	45	1	5
คณบดี/รองคณบดี/ หัวหน้าภาควิชา คณะ พยาบาลศาสตร์	6	100	5	83.33	1	16.67		
หัวหน้ากอง/ผู้ช่วยหัวหน้ากอง กองแผนงาน	2	100	2	100				
อธิการบดี/รองอธิการบดี หัวหน้า/รองหัวหน้า โครงการ จัดตั้งคณะสาธารณสุขศาสตร์	7	100	3	42.87	3	42.87	1	14.29
	1	100	1	100				

ตารางที่ 4.14 (ต่อ)

กลุ่ม	รวม		ควรมี		ไม่ควรมี		ไม่ตอบ	
	จำนวน	ร้อยละ	จำนวน	ร้อยละ	จำนวน	ร้อยละ	จำนวน	ร้อยละ
อายุราชการ								
ต่ำกว่า 10 ปี	24	100	15	62.49	8	33.33	1	4.17
ตั้งแต่ 10 ปีขึ้นไป	12	100	6	49.99	5	41.67	1	8.33
สรุปรวม/คิดเป็นร้อยละ		100		78.80		18.37		2.83

เหตุผลที่ว่า ควรมี สรุปได้ดังนี้

1. อาจมีการปฏิบัติงานนอกเวลาราชการ
2. เป็นงานที่เพิ่มขึ้นจากงานปกติและต้องมีความรับผิดชอบมากขึ้น
3. ต้องค้นหาหาความรู้เพิ่มเติมเพื่อให้สามารถดูแลการปฏิบัติงานได้เป็นอย่างดี
4. เป็นขวัญและกำลังใจโดยเฉพาะเวรบายคึก
5. ทำงานบริการและสอนนิสิต
6. เป็นแรงจูงใจส่วนหนึ่ง

เหตุผลที่ว่า ไม่ควรมี สรุปได้ดังนี้

1. เป็นการทำงานตามปกติ
2. เป็นการปฏิบัติงานในเวลาที่ต้องปฏิบัติเป็นหน้าที่อยู่แล้ว
3. เป็นความร่วมมือระหว่างหน่วยงาน (ใช้เวลาราชการอยู่แล้ว)
4. เป็นภาระงานของหน่วยงานอยู่แล้ว

ตารางที่ 4.15 ความคิดเห็นต่อหน่วยงานที่ควรเป็นผู้ตั้งงบประมาณและเบิกจ่ายค่าตอบแทนผู้ดูแลการฝึกงาน

กลุ่ม	รวม		คณะวิชา		ศูนย์ฯ		มหาวิทยาลัย		อื่น ๆ		ไม่ตอบ	
	จำนวน	ร้อยละ	จำนวน	ร้อยละ	จำนวน	ร้อยละ	จำนวน	ร้อยละ	จำนวน	ร้อยละ	จำนวน	ร้อยละ
สังกัดหน่วยงาน												
ศูนย์บริการทางการแพทย์	20	100	8	40	3	15	6	30			3	15
คณะพยาบาลศาสตร์	7	100	3	42.87			2	28.57			2	28.57
กองแผนงาน	2	100	1	20								
คณะศึกษาศาสตร์	5	100	1	20							4	80
คณะวิทยาศาสตร์	1	100			1	100						
คณะมนุษยศาสตร์และสังคมศาสตร์	1	100					1	100				
ตำแหน่งทางการบริหาร												
ประธาน/หัวหน้าฝ่าย/รองหัวหน้าฝ่าย ศูนย์บริการทางการแพทย์	20	100	8	40	3	15	6	30			3	15
คณบดี/รองคณบดี/หัวหน้าภาควิชา คณะพยาบาลศาสตร์	6	100	3	49.99			1	16.67			2	33.33

ตารางที่ 4.15 (ต่อ)

กลุ่ม	รวม		คณะวิชา		ศูนย์ฯ		มหาวิทยาลัย		อื่น ๆ		ไม่ตอบ	
	จำนวน	ร้อยละ	จำนวน	ร้อยละ	จำนวน	ร้อยละ	จำนวน	ร้อยละ	จำนวน	ร้อยละ	จำนวน	ร้อยละ
หัวหน้ากอง/ผู้ช่วยหัวหน้ากอง กองแผนงาน	2	100	2	100								
อธิการบดี/รองอธิการบดี หัวหน้า/รองหัวหน้า โครงการ จัดตั้งคณะสาธารณสุขศาสตร์	7	100	1	14.29	1	14.29	1	14.29			4	57.14
จัดตั้งคณะสาธารณสุขศาสตร์	1						1	100				
อายุราชการ ต่ำกว่า 10 ปี	24	100	10	41.67	3	12.49	6	24.99			5	20.83
ตั้งแต่ 10 ปีขึ้นไป	12	100	4	33.33	1	8.33	3	24.99			4	33.33
สรุปรวม/คิดเป็นร้อยละ		100		37.09		12.70		28.42				21.79

ตารางที่ 4.16 ความคิดเห็นต่อเกียรติของบุคลากรของศูนย์บริการทางการแพทย์ ที่ได้  
 คำแนะนำให้ความรู้ในทางปฏิบัติแกบัณฑิตที่มาฝึกงาน

กลุ่ม	รวม		ควรได้รับการ แต่งตั้งเป็น อาจารย์พิเศษ		ไม่จำเป็น		ไม่ตอบ	
	จำนวน	ร้อยละ	จำนวน	ร้อยละ	จำนวน	ร้อยละ	จำนวน	ร้อยละ
สังกัดหน่วยงาน								
ศูนย์บริการทางการแพทย์	20	100	15	75	4	20	1	5
คณะพยาบาลศาสตร์	7	100	7	100				
กองแผนงาน	2	100	2	100				
คณะศึกษาศาสตร์	5	100	4	80			1	20
คณะวิทยาศาสตร์	1	100	1	100				
คณะมนุษยศาสตร์และสังคม- ศาสตร์	1	100	1	100				
ตำแหน่งทางการบริหาร								
ประธาน/หัวหน้าฝ่าย/ รองหัวหน้าฝ่าย ศูนย์ บริการทางการแพทย์	20	100	15	75	4	20	1	5
คณบดี/รองคณบดี/หัวหน้า- ภาควิชา คณะพยาบาลศาสตร์	6	100	6	100				
หัวหน้ากอง/ผู้ช่วยหัวหน้ากอง กองแผนงาน	2	100	2	100				
อธิการบดี/รองอธิการบดี	7	100	6	85.71			1	14.29



ตารางที่ 4.16 (ต่อ)

กลุ่ม	รวม		ควรได้รับการแต่งตั้งเป็นอาจารย์พิเศษ		ไม่จำเป็น		ไม่ตอบ	
	จำนวน	ร้อยละ	จำนวน	ร้อยละ	จำนวน	ร้อยละ	จำนวน	ร้อยละ
หัวหน้า/รองหัวหน้า โครงการ จัดตั้งคณะสาธารณสุขศาสตร์	1	100	1	100				
อายุราชการ ต่ำกว่า 10 ปี	24	100	19	79.17	4	16.67	1	4.17
ตั้งแต่ 10 ปีขึ้นไป	12	100	11	91.67			1	8.33
สรุปรวม/คิดเป็นร้อยละ		100		91.27		4.36		4.37

ตารางที่ 4.17 ความคิดเห็นต่อความรู้ เทคนิค วิธีการ เพื่อการฝึกอบรมปฏิบัติงานแก่นิสิต

กลุ่ม	รวม		แนวทาง คณะวิชา		แนวทาง ศูนย์ฯ		ทดลองร่วมกับ คณะกับศูนย์ฯ		อื่น ๆ	
	จำนวน	ร้อยละ	จำนวน	ร้อยละ	จำนวน	ร้อยละ	จำนวน	ร้อยละ	จำนวน	ร้อยละ
สังกัดหน่วยงาน										
ศูนย์บริการทางการแพทย์	20	100	2	10	2	10	16	80		
คณะพยาบาลศาสตร์	7	100	1	14.29			6	85.71		
กองแผนงาน	2	100					2	100		
คณะศึกษาศาสตร์	5	100	1	20	1	20	3	60		
คณะวิทยาศาสตร์	1	100					1	100		
คณะมนุษยศาสตร์และสังคมศาสตร์	1	100					1	100		
ตำแหน่งทางการบริหาร										
ประธาน/หัวหน้าฝ่าย/รองหัวหน้าฝ่าย										
ศูนย์บริการทางการแพทย์	20	100	2	10	2	10	16	80		
คณบดี/รองคณบดี/หัวหน้าภาควิชา										
คณะพยาบาลศาสตร์	6	100					6	100		

ตารางที่ 4.17 (ต่อ)

กลุ่ม	รวม		แนวทาง คณะวิชา		แนวทาง ศูนย์ฯ		ตกลงร่วมกับ คณะกับศูนย์ฯ		อื่น ๆ	
	จำนวน	ร้อยละ	จำนวน	ร้อยละ	จำนวน	ร้อยละ	จำนวน	ร้อยละ	จำนวน	ร้อยละ
หัวหน้ากอง/ผู้ช่วยหัวหน้ากอง กองแผนงาน	2	100					2	100		
อธิการบดี/รองอธิการบดี	7	100	1	14.29	1	14.29	5	71.43		
หัวหน้า/รองหัวหน้า โครงการจัดตั้ง คณะสาธารณสุขศาสตร์	1	100	1	100						
อายุราชการ ต่ำกว่า 10 ปี	24	100	2	8.33	1	4.17	21	87.49		
ตั้งแต่ 10 ปีขึ้นไป	12	100	2	16.67	2	16.67	8	66.67		
สรุปรวม/คิดเป็นร้อยละ		100		14.89		5.78		79.33		

ตารางที่ 4.18 ความคิดเห็นต่อการเปิดหลักสูตรใหม่ที่มีการปฏิบัติงาน

กลุ่ม	รวม		พิจารณารวมกัน		คณะวิชากำหนด		อื่นๆ		ไม่ตอบ	
	จำนวน	ร้อยละ	จำนวน	ร้อยละ	จำนวน	ร้อยละ	จำนวน	ร้อยละ	จำนวน	ร้อยละ
สังกัดหน่วยงาน										
ศูนย์บริการทางการแพทย์	20	100	18	90	2	10				
คณะพยาบาลศาสตร์	7	100	6	85.71	1	14.29				
กองแผนงาน	2	100	2	100						
คณะศึกษาศาสตร์	5	100	3	60	1	20			1	20
คณะวิทยาศาสตร์	1	100	1	100						
คณะมนุษยศาสตร์และสังคมศาสตร์	1	100	1	100						
ตำแหน่งทางการบริหาร										
ประธาน/หัวหน้าฝ่าย/รองหัวหน้าฝ่าย										
ศูนย์บริการทางการแพทย์	20	100	18	90	2	10				
คณบดี/รองคณบดี/หัวหน้าภาควิชา										
คณะพยาบาลศาสตร์	6	100	5	83.33	1	16.67				

ตารางที่ 4.18 (ต่อ)

กลุ่ม	รวม		พิจารณารวมกับ		คณะวิชากำหนด		อื่น ๆ		ไม่ตอบ	
	จำนวน	ร้อยละ	จำนวน	ร้อยละ	จำนวน	ร้อยละ	จำนวน	ร้อยละ	จำนวน	ร้อยละ
หัวหน้ากอง/ผู้ช่วยหัวหน้ากอง กองแผนงาน	2	100	2	100						
อธิการบดี/รองอธิการบดี	7	100	5	71.43	1	14.29			1	14.29
หัวหน้า/รองหัวหน้า โครงการจัดตั้ง คณะสาธารณสุขศาสตร์	1	100	1	100						
อายุราชการ ต่ำกว่า 10 ปี	24	100	21	87.49	3	12.49				
ตั้งแต่ 10 ปีขึ้นไป	12	100	10	83.33	1	8.33			1	8.33
สรุปรวม/คิดเป็นร้อยละ		100		88.56		8.16				3.28

ตารางที่ 4.19 ความคิดเห็นต่อระยะเวลาการสรุปปัญหาการปฏิบัติงาน

กลุ่ม	รวม		ทุกครั้ง		ทุกภาคเรียน		ทุกปีการศึกษา		อื่น ๆ	
	จำนวน	ร้อยละ	จำนวน	ร้อยละ	จำนวน	ร้อยละ	จำนวน	ร้อยละ	จำนวน	ร้อยละ
สังกัดหน่วยงาน										
ศูนย์บริการทางการแพทย์	20	100	12	60	7	35	1	5		
คณะพยาบาลศาสตร์	7	100	6	85.71					1	14.29
กองแผนงาน	2	100	2	100						
คณะศึกษาศาสตร์	5	100	4	80	1	20				
คณะวิทยาศาสตร์	1	100	1	100						
คณะมนุษยศาสตร์และสังคมศาสตร์	1	100	1	100						
ตำแหน่งทางการบริหาร										
ประธาน/หัวหน้าฝ่าย/รองหัวหน้าฝ่าย										
ศูนย์บริการทางการแพทย์	20	100	12	60	7	35	1	5		
คณบดี/รองคณบดี/หัวหน้าภาควิชา										
คณะพยาบาลศาสตร์	6	100	6	100						

ตารางที่ 4.19 (ต่อ)

กลุ่ม	รวม		ทุกครั้ง		ทุกภาคเรียน		ทุกปีการศึกษา		อื่น ๆ	
	จำนวน	ร้อยละ	จำนวน	ร้อยละ	จำนวน	ร้อยละ	จำนวน	ร้อยละ	จำนวน	ร้อยละ
หัวหน้ากอง/ผู้ช่วยหัวหน้ากอง กองแผนงาน	2	100	2	100						
อธิการบดี/รองอธิการบดี	7	100	6	85.71	1	14.29				
หัวหน้า/รองหัวหน้า โครงการจัดตั้ง คณะสาธารณสุขศาสตร์	1	100	1	100						
อายุราชการ										
ต่ำกว่า 10 ปี	24	100	15	62.49	7	29.17	1	4.17	1	4.17
ตั้งแต่ 10 ปีขึ้นไป	12	100	11	91.67	1	8.33				
สรุปรวม/คิดเป็นร้อยละ		100		86.58		10.91		1.09		1.42

ความคิดเห็นที่ตอบในข้ออื่น ๆ สรุปได้ดังนี้

ทุกครั้งที่สิ้นสุดการปฏิบัติงานและสรุปรวมทุกปีการศึกษา

ตารางที่ 4.20 ความคิดเห็นต่อการกำหนดเป็นนโยบายร่วมกันของตารางการปฏิบัติงาน

กลุ่ม	รวม		ควร		ไม่ควร	
	จำนวน	ร้อยละ	จำนวน	ร้อยละ	จำนวน	ร้อยละ
สังกัดหน่วยงาน						
ศูนย์บริการทางการแพทย์	20	100	19	95	1	5
คณะพยาบาลศาสตร์	7	100	7	100		
กองแผนงาน	2	100	2	100		
คณะศึกษาศาสตร์	5	100	5	100		
คณะวิทยาศาสตร์	1	100	1	100		
คณะมนุษยศาสตร์และสังคมศาสตร์	1	100	1	100		
ตำแหน่งทางการบริหาร						
ประธาน/หัวหน้าฝ่าย/รองหัวหน้าฝ่าย						
ศูนย์บริการทางการแพทย์	20	100	19	95	1	5
คณบดี/รองคณบดี/หัวหน้าภาควิชา						
คณะพยาบาลศาสตร์	6	100	6	100		
หัวหน้ากอง/ผู้ช่วยหัวหน้ากอง						
กองแผนงาน	2	100	2	100		
อธิการบดี/รองอธิการบดี	7	100	7	100		
หัวหน้า/รองหัวหน้า โครงการ						
จัดตั้งคณะกรรมการสุขภาพศาสตร์	1	100	1	100		
อายุราชการ						
ต่ำกว่า 10 ปี	24	100	23	95.83	1	4.17
ตั้งแต่ 10 ปีขึ้นไป	12	100	12	100		
สรุปรวม/คิดเป็นร้อยละ		100		98.91		1.09



ตารางที่ 4.21 ความคิดเห็นต่อการกำหนดเป็นนโยบายของงบประมาณเพื่อภารกิจงาน

กลุ่ม	รวม		ควร		ไม่ควร		ไม่ตอบ	
	จำนวน	ร้อยละ	จำนวน	ร้อยละ	จำนวน	ร้อยละ	จำนวน	ร้อยละ
<b>สังกัดหน่วยงาน</b>								
ศูนย์บริการทางการแพทย์	20	100	18	90	2	10		
คณะพยาบาลศาสตร์	7	100	6	85.71	1	14.29		
กองแผนงาน	2	100	2	100				
คณะศึกษาศาสตร์	5	100	4	80			1	20
คณะวิทยาศาสตร์	1	100	1	100				
คณะมนุษยศาสตร์และสังคม- ศาสตร์	1	100	1	100				
<b>ตำแหน่งทางการบริหาร</b>								
ประธาน/หัวหน้าฝ่าย/ รองหัวหน้าฝ่าย ศูนย์ บริการทางการแพทย์	20	100	18	90	2	10		
คณบดี/รองคณบดี/หัวหน้า ภาควิชา คณะพยาบาลศาสตร์	6	100	5	83.33	1	16.67		
หัวหน้ากอง/ผู้ช่วยหัวหน้ากอง								
กองแผนงาน	2	100	2	100				
อธิการบดี/รองอธิการบดี	7	100	6	85.71			1	14.29
หัวหน้า/รองหัวหน้า โครงการ จัดตั้งคณะสาธารณสุขศาสตร์	1	100	1	100				

ตารางที่ 4.21 (ต่อ)

กลุ่ม	รวม		ควร		ไม่ควร		ไม่ตอบ	
	จำนวน	ร้อยละ	จำนวน	ร้อยละ	จำนวน	ร้อยละ	จำนวน	ร้อยละ
อายุราชการ								
ต่ำกว่า 10 ปี	24	100	22	91.67	2	8.33		
ตั้งแต่ 10 ปีขึ้นไป	12	100	10	83.33	1	8.33	1	8.33
สรุปรวม/คิดเป็นร้อยละ		100		91.52		5.20		3.28

ตารางที่ 4.22 ความคิดเห็นต่อการกำหนดเป็นนโยบายของบุคลากรที่ดูแลการฝึกงาน

กลุ่ม	รวม		ควร		ไม่ควร	
	จำนวน	ร้อยละ	จำนวน	ร้อยละ	จำนวน	ร้อยละ
<b>สังกัดหน่วยงาน</b>						
ศูนย์บริการทางการแพทย์	20	100	19	95	1	5
คณะพยาบาลศาสตร์	7	100	7	100		
กองแผนงาน	2	100	2	100		
คณะศึกษาศาสตร์	5	100	5	100		
คณะวิทยาศาสตร์	1	100	1	100		
คณะมนุษยศาสตร์และสังคมศาสตร์	1	100	1	100		
<b>ตำแหน่งทางการบริหาร</b>						
ประธาน/หัวหน้าฝ่าย/รองหัวหน้าฝ่าย						
ศูนย์บริการทางการแพทย์	20	100	19	95	1	5
คณบดี/รองคณบดี/หัวหน้าภาควิชา						
คณะพยาบาลศาสตร์	6	100	6	100		
หัวหน้ากอง/ผู้ช่วยหัวหน้ากอง						
กองแผนงาน	2	100	2	100		
อธิการบดี/รองอธิการบดี	7	100	7	100		
หัวหน้า/รองหัวหน้า โครงการ						
จัดตั้ง คณะสาธารณสุขศาสตร์	1	100	1	100		
<b>อายุราชการ</b>						
ต่ำกว่า 10 ปี						
	24	100	23	95.83	1	4.17
ตั้งแต่ 10 ปีขึ้นไป						
	12	100	12	100		
<b>สรุปรวม/คิดเป็นร้อยละ</b>						
		100		98.91		1.09

ตารางที่ 4.23 ความคิดเห็นต่อการกำหนดเป็นนโยบายของเทคนิค วิธีการ ที่ใช้ในการ  
ปฏิบัติงาน

กลุ่ม	รวม		ควร		ไม่ควร	
	จำนวน	ร้อยละ	จำนวน	ร้อยละ	จำนวน	ร้อยละ
<b>สังกัดหน่วยงาน</b>						
ศูนย์บริการทางการแพทย์	20	100	16	80	4	20
คณะพยาบาลศาสตร์	7	100	7	100		
กองแผนงาน	2	100	2	100		
คณะศึกษาศาสตร์	5	100	5	100		
คณะวิทยาศาสตร์	1	100	1	100		
คณะมนุษยศาสตร์และสังคมศาสตร์	1	100	1	100		
<b>ตำแหน่งทางการบริหาร</b>						
ประธาน/หัวหน้าฝ่าย/รองหัวหน้าฝ่าย						
ศูนย์บริการทางการแพทย์	20	100	16	80	4	20
คณบดี/รองคณบดี/หัวหน้าภาควิชา						
คณะพยาบาลศาสตร์	6	100	6	100		
หัวหน้ากอง/ผู้ช่วยหัวหน้ากอง						
กองแผนงาน	2	100	2	100		
อธิการบดี/รองอธิการบดี	7	100	7	100		
หัวหน้า/รองหัวหน้า โครงการ						
หัวหน้างานบริหารวิชาการ	1	100	1	100		
<b>อายุราชการ</b>						
ต่ำกว่า 10 ปี	24	100	20	83.33	4	16.67
ตั้งแต่ 10 ปีขึ้นไป	12	100	12	100		
<b>สรุปรวม/คิดเป็นร้อยละ</b>		100		95.64		4.36

ตารางที่ 4.24 ความคิดเห็นต่อการกำหนดเป็นนโยบายของหลักสูตรใหม่ที่มีการฝึกงาน

กลุ่ม	รวม		ควร		ไม่ควร		ไม่ตอบ	
	จำนวน	ร้อยละ	จำนวน	ร้อยละ	จำนวน	ร้อยละ	จำนวน	ร้อยละ
<b>สังกัดหน่วยงาน</b>								
ศูนย์บริการทางการแพทย์	20	100	19	95	1	5		
คณะพยาบาลศาสตร์	7	100	7	100				
กองแผนงาน	2	100	2	100				
คณะศึกษาศาสตร์	5	100	4	80			1	20
คณะวิทยาศาสตร์	1	100	1	100				
คณะมนุษยศาสตร์และสังคม- ศาสตร์	1	100	1	100				
<b>ตำแหน่งทางการบริหาร</b>								
ประธาน/หัวหน้าฝ่าย/ รองหัวหน้าฝ่าย ศูนย์ บริการทางการแพทย์	20	100	19	95	1	5		
คณบดี/รองคณบดี/หัวหน้า ภาควิชา คณะพยาบาลศาสตร์	6	100	6	100				
หัวหน้ากอง/ผู้ช่วยหัวหน้ากอง กองแผนงาน	2	100	2	100				
อธิการบดี/รองอธิการบดี	7	100	7	100				
หัวหน้า/รองหัวหน้า โครงการ จัดตั้ง คณะสาธารณสุขศาสตร์	1	100	1	100				

ตารางที่ 4.24 (ต่อ)

กลุ่ม	รวม		ควร		ไม่ควร		ไม่ตอบ	
	จำนวน	ร้อยละ	จำนวน	ร้อยละ	จำนวน	ร้อยละ	จำนวน	ร้อยละ
อายุราชการ								
ต่ำกว่า 10 ปี	24	100	23	95.83	1	4.17		
ตั้งแต่ 10 ปีขึ้นไป	12	100	12	100				
สรุปรวม/คิดเป็นร้อยละ		100		97.37		1.09		1.54

ตารางที่ 4.25 ความคิดเห็นต่อลักษณะของนโยบายในการปฏิบัติงาน

กลุ่ม	รวม		เป็นรายการปี ครั้งต่อครั้ง		ระยะสั้น 1 ครั้งใช้ 1 ปี		ระยะยาว 1 ครั้งใช้ 5 ปี		อื่น ๆ		ไม่ตอบ	
	จำนวน	ร้อยละ	จำนวน	ร้อยละ	จำนวน	ร้อยละ	จำนวน	ร้อยละ	จำนวน	ร้อยละ	จำนวน	ร้อยละ
สังกัดหน่วยงาน												
ศูนย์บริการทางการแพทย์	20	100	5	25	8	40	1	5	5	25	1	5
คณะพยาบาลศาสตร์	7	100	2	28.57	2	28.57	1	14.29	2	28.57		
กองแผนงาน	2	100			2	100						
คณะศึกษาศาสตร์	5	100			3	60	1	20			1	20
คณะวิทยาศาสตร์	1	100							1	100		
คณะมนุษยศาสตร์และสังคมศาสตร์	1	100			1	100						
ตำแหน่งทางการบริหาร												
ประธาน/หัวหน้าฝ่าย/รองหัวหน้า- ฝ่าย ศูนย์บริการทางการแพทย์	20	100	5	25	8	40	1	5	5	25	1	5
คณบดี/รองคณบดี/หัวหน้าภาค วิชา คณะพยาบาลศาสตร์	6	100	2	33.33	1	16.67	1	16.67	2	33.33		

ตารางที่ 4.25 (ต่อ)

กลุ่ม	รวม		เป็นรายการนี้ ครั้งต่อครั้ง		ระยะสั้น 1 ครั้งใช้ 1 ปี		ระยะยาว 1 ครั้งใช้ 5 ปี		อื่น ๆ		ไม่ตอบ	
	จำนวน	ร้อยละ	จำนวน	ร้อยละ	จำนวน	ร้อยละ	จำนวน	ร้อยละ	จำนวน	ร้อยละ	จำนวน	ร้อยละ
หัวหน้ากอง/ผู้ช่วยหัวหน้ากอง กองแผนงาน	2	100			2	100						
อธิการบดี/รองอธิการบดี	7	100			4	57.14	1	14.29	1	14.29	1	14.29
หัวหน้า/รองหัวหน้า โครงการ จัดตั้งคณะสาธารณสุขศาสตร์	1	100			1	100						
อายุราชการ ต่ำกว่า 10 ปี	24	100	4	16.67	11	45.83	1	4.17	7	29.17	1	4.17
ตั้งแต่ 10 ปีขึ้นไป	12	100	3	24.99	5	41.67	2	16.67	1	8.33	1	8.33
สรุปรวม/คิดเป็นร้อยละ		100		11.81		56.15		7.39		20.28		4.37



ความคิดเห็นที่ตอบในข้ออื่น ๆ สรุปได้ดังนี้

1. เป็นนโยบายระยะยาวแต่สามารถแก้ไขได้
2. ในระยะต้นควรเป็นนโยบายระยะสั้น 1 ปีต่อครั้ง เมื่อปรับปรุงแก้ไขแล้ว กำหนดเป็นนโยบายระยะยาวแต่ก็ควรปรับแก้ไข ตามความก้าวหน้าของวิทยาการ
3. ควรกำหนดให้เป็นทั้งนโยบายระยะสั้นและระยะยาวควบคู่กันไป
4. ควรกำหนดเป็นทั้งรายกรณี ระยะสั้น และระยะยาว ตามแต่เรื่องที่พิจารณา

ตารางที่ 4.26 สรุปความคิดเห็นเกี่ยวกับโครงสร้างการบริหารงานของศูนย์บริการ  
ทางการแพทย์ (ข้อที่ 4 - ข้อที่ 7)

คำถาม	จำนวนผู้ตอบ คิดเป็นร้อยละ
4. ปัจจุบันศูนย์บริการทางการแพทย์ มีฐานะเป็นหน่วยงานภายใน สังกัด สำนักงานอธิการบดี ท่านคิดว่า <input type="checkbox"/> เหมาะสมดีแล้ว <input type="checkbox"/> ควรแก้ไขปรับปรุง	12.02 85.28 ไม่ตอบ 2.70
5. ศูนย์บริการทางการแพทย์ ควรมีฐานะเป็นหน่วยงานระดับใด และ สังกัดหน่วยงานใด <input type="checkbox"/> เป็นโครงการ สังกัด <input type="checkbox"/> สำนักงานอธิการบดี <input type="checkbox"/> คณะพยาบาลศาสตร์ <input type="checkbox"/> คณะสาธารณสุขศาสตร์ <input type="checkbox"/> อื่น ๆ..... (โปรดระบุ) เป็นภาควิชา สังกัด <input type="checkbox"/> คณะพยาบาลศาสตร์ <input type="checkbox"/> คณะสาธารณสุขศาสตร์ <input type="checkbox"/> อื่น ๆ..... (โปรดระบุ) <input type="checkbox"/> เป็นศูนย์อิสระ เทียบเท่าคณะวิชา	7.65 - - - - 3.28 - 85.80
6. ขอบข่ายงานที่ท่านคิดว่าศูนย์บริการทางการแพทย์ ควรปฏิบัติ (ตอบได้หลายข้อ) <input type="checkbox"/> งานรักษาพยาบาล <input type="checkbox"/> งานฝึกปฏิบัติงานให้แก่นิสิตคณะต่าง ๆ ที่เกี่ยวข้อง <input type="checkbox"/> งานวิจัย <input type="checkbox"/> งานบริการวิชาการแก่สังคม <input type="checkbox"/> อื่น ๆ..... (โปรดระบุ)	100 (1) 95.63 (2) 85.22 (4) 86.89 (3) -

ตารางที่ 4.26 (ต่อ)

คำถาม	จำนวนผู้ตอบ คิดเป็นร้อยละ
<p>7. ศูนย์บริการทางการแพทย์ ควรมีโครงสร้างการบริหารงานภายใน ไปในทิศทางใด</p> <p><input type="checkbox"/> แบ่งเป็นฝ่ายต่าง ๆ เช่นเดียวกับโรงพยาบาลมหาวิทยาลัย สังกัดทบวงมหาวิทยาลัย</p> <p><input type="checkbox"/> แบ่งเป็นฝ่ายต่าง ๆ เช่นเดียวกับโรงพยาบาล สังกัด กระทรวงสาธารณสุข</p> <p><input type="checkbox"/> แบ่งเป็นฝ่ายต่าง ๆ คล้ายคลึงกับคณะวิชา และมีฝ่ายงาน โรงพยาบาลเป็นส่วนประกอบเพื่อเป็นรากฐานไปสู่การเป็น คณะแพทยศาสตร์ในอนาคต</p> <p><input type="checkbox"/> อื่น ๆ..... .....(โปรดระบุ)</p>	<p>22.59</p> <p>-</p> <p>64.48</p> <p>1.09</p> <p>ไม่ตอบ 9.84</p>

ตารางที่ 4.27 สรุปความคิดเห็นเกี่ยวกับความร่วมมือในการฝึกปฏิบัติงาน  
(ข้อที่ 8 - ข้อที่ 22)

คำถาม	จำนวนผู้ตอบ คิดเป็นร้อยละ
8. ท่านคิดว่าตารางฝึกปฏิบัติงานของนิสิตคณะต่าง ๆ ที่ส่งมาฝึกงาน ณ ศูนย์บริการทางการแพทย์ ควรเป็น <ul style="list-style-type: none"> <li><input type="checkbox"/> คณะวิชาเป็นผู้กำหนด</li> <li><input type="checkbox"/> ศูนย์บริการทางการแพทย์ เป็นผู้กำหนด</li> <li><input type="checkbox"/> คณะวิชา และศูนย์บริการทางการแพทย์ตกลงร่วมกันแล้ว กำหนดขึ้น</li> </ul>	9.00 - 91.00
9. งบประมาณด้านวัสดุอุปกรณ์ที่ใช้ในการฝึกปฏิบัติงาน หน่วยงานใดควรเป็น ผู้รับผิดชอบตั้งงบประมาณและจัดหา <ul style="list-style-type: none"> <li><input type="checkbox"/> คณะวิชาที่ส่งนิสิตมาฝึกงาน</li> <li><input type="checkbox"/> ศูนย์บริการทางการแพทย์</li> <li><input type="checkbox"/> คณะวิชาและศูนย์บริการทางการแพทย์ตกลงร่วมกัน แล้วให้ มหาวิทยาลัยโดยกองแผนงานตั้งงบประมาณ และจัดหา</li> <li><input type="checkbox"/> อื่น ๆ.....</li> </ul> <p style="text-align: right;">.....(โปรดระบุ)</p>	2.18 28.87 65.16 3.79
10. ผู้ทำหน้าที่อบรม ดูแล การฝึกปฏิบัติงาน ควรเป็นบุคลากรของ หน่วยงานใด <ul style="list-style-type: none"> <li><input type="checkbox"/> คณะวิชาที่ส่งนิสิตมาฝึกงาน</li> <li><input type="checkbox"/> ศูนย์บริการทางการแพทย์</li> <li><input type="checkbox"/> คณะวิชา และศูนย์บริการทางการแพทย์</li> <li><input type="checkbox"/> อื่น ๆ.....</li> </ul> <p style="text-align: right;">.....(โปรดระบุ)</p>	2.50 9.06 86.26 2.18

ตารางที่ 4.27 (ต่อ)

คำถาม	จำนวนผู้ตอบ คิดเป็นร้อยละ
11. ผู้อบรมคุณดูแล การฝึกปฏิบัติงาน ควรมีค่าตอบแทนหรือไม่ <input type="checkbox"/> ควรมี เพราะ..... <input type="checkbox"/> ไม่ควรมี เพราะ.....	78.80 18.37 ไม่ตอบ 2.83
12. ถ้ามีค่าตอบแทนให้แก่ผู้อบรม คุณดูแล การฝึกปฏิบัติงาน ผู้รับผิดชอบ ทั้งงบประมาณ และเบิกจ่ายควรเป็นหน่วยงานใด <input type="checkbox"/> คณะวิชาที่ส่งนิสิตมาฝึกงาน <input type="checkbox"/> ศูนย์บริการทางการแพทย์ <input type="checkbox"/> มหาวิทยาลัย โดยกองแผนงาน <input type="checkbox"/> อื่น ๆ.....(โปรดระบุ)	37.09 12.70 28.42 -
13. บุคลากรของศูนย์บริการทางการแพทย์ เช่น แพทย์ เภสัชกร พยาบาล ฯลฯ ที่ให้คำแนะนำ ให้ความรู้ในทางปฏิบัติแก่นิสิต ที่มาฝึกงาน ควรได้รับเกียรติ <input type="checkbox"/> แต่งตั้งเป็นอาจารย์พิเศษ <input type="checkbox"/> ไม่จำเป็น	ไม่ตอบ 21.79 91.27 4.36
14. ความรู้ด้านเทคนิค วิธีการ เพื่อการฝึกปฏิบัติงานแก่นิสิต ควรเป็น ไปในแนวใด <input type="checkbox"/> ใช้แนวทางของคณะวิชา ตามทฤษฎีที่สอนในห้องเรียน <input type="checkbox"/> ใช้แนวทางศูนย์บริการทางการแพทย์ ที่มีประสบการณ์ และความชำนาญในทางปฏิบัติ	ไม่ตอบ 4.37 14.89 5.78

ตารางที่ 4.27 (ต่อ)

คำถาม	จำนวนผู้ตอบ คิดเป็นร้อยละ
<input type="checkbox"/> ตลอดจนร่วมกันระหว่างคณะวิชากับศูนย์บริการทางการแพทย์ แล้วกำหนดเป็นแนวปฏิบัติของการฝึกงาน	79.33
<input type="checkbox"/> อื่น ๆ.....(โปรดระบุ)	-
15. ถ้าคณะวิชาเปิดหลักสูตรใหม่ และมีการฝึกงานที่ศูนย์บริการทางการแพทย์ ท่านคิดว่า	
<input type="checkbox"/> คณะวิชา และศูนย์บริการทางการแพทย์ ต้องพิจารณาหลักสูตร ร่วมกันเมื่อเปิดสอนสถานที่ฝึกงานต้องพร้อมรับบริการฝึก	88.56
<input type="checkbox"/> คณะวิชาเป็นผู้กำหนดหลักสูตร ศูนย์บริการทางการแพทย์มีหน้าที่ สนองนโยบายทุกหลักสูตรที่เปิดใหม่	8.16
<input type="checkbox"/> อื่น ๆ..... .....(โปรดระบุ)	-
	ไม่ตอบ 3.28
16. ในการฝึกงานของนิสิตควรมีการสรุปปัญหา	
<input type="checkbox"/> ทุกครั้งที่สิ้นสุดการฝึกงาน	86.58
<input type="checkbox"/> ทุกภาคเรียน	10.91
<input type="checkbox"/> ทุกปีการศึกษา	1.09
<input type="checkbox"/> อื่น ๆ.....(โปรดระบุ)	1.42
17. ท่านคิดว่า ตารางการฝึกงาน ควรกำหนดเป็นนโยบายร่วมกันระหว่าง หน่วยงานหรือไม่	
<input type="checkbox"/> ควร	98.91
<input type="checkbox"/> ไม่ควร	1.09

ตารางที่ 4.27 (ต่อ)

คำถาม	จำนวนผู้ตอบ คิดเป็นร้อยละ
18. ท่านคิดว่า งบประมาณเพื่อการฝึกงาน ควรกำหนดเป็นนโยบาย รวมกันระหว่างหน่วยงานหรือไม่ <input type="checkbox"/> ควร <input type="checkbox"/> ไม่ควร	91.52 5.20 ไม่ตอบ 3.28
19. ท่านคิดว่า บุคลากรที่ดูแลการฝึกงาน ควรกำหนดเป็นนโยบาย รวมกันระหว่างหน่วยงานหรือไม่ <input type="checkbox"/> ควร <input type="checkbox"/> ไม่ควร	98.91 1.09
20. ท่านคิดว่า เทคนิค วิธีการ ที่ใช้ในการฝึกงานควรกำหนดเป็นนโยบาย รวมกันระหว่างหน่วยงานหรือไม่ <input type="checkbox"/> ควร <input type="checkbox"/> ไม่ควร	95.64 4.36
21. ท่านคิดว่า หลักสูตรใหม่ ที่มีการฝึกงาน ควรกำหนดเป็นนโยบาย รวมกันระหว่างหน่วยงานหรือไม่ <input type="checkbox"/> ควร <input type="checkbox"/> ไม่ควร	97.37 1.09 ไม่ตอบ 1.54

ตารางที่ 4.27 (ต่อ)

คำถาม	จำนวนผู้ตอบ คิดเป็นร้อยละ
22. ถ้าท่านคิดว่าควรกำหนดเป็นนโยบายร่วมกันของหน่วยงานแล้ว นโยบายนั้นควรมีลักษณะอย่างไร	
<input type="checkbox"/> เป็นรายการทั่วไปครั้งต่อครั้ง	11.81
<input type="checkbox"/> เป็นนโยบายระยะสั้น กำหนด 1 ครั้ง ใช้ 1 ปี	56.15
<input type="checkbox"/> เป็นนโยบายระยะยาว กำหนด 1 ครั้ง ใช้ 5 ปี	7.39
<input type="checkbox"/> อื่น ๆ.....	20.28
..... (โปรดระบุ)	ไม่ตอบ 4.37



## สรุปผลการวิจัยและข้อเสนอแนะ

### สรุปการวิจัย

#### 1. วัตถุประสงค์ของการวิจัยครั้งนี้เพื่อ

1.1 ศึกษาสภาพโดยทั่วไปของศูนย์บริการทางการแพทย์ ใดแก่ จำนวนคนไข้ จำนวนรายได้ จำนวนบุคลากร จำนวนงบประมาณที่ได้รับ สิ่งก่อสร้าง

1.2 เปรียบเทียบการบริหารงานของโรงพยาบาล สังกัดทบวงมหาวิทยาลัย ว่าเป็นหน่วยงานอยู่ในคณะใดบ้าง

1.3 แสวงหารูปแบบโครงสร้างการบริหารงานที่เหมาะสม

1.4 แสวงหารูปแบบความร่วมมือระหว่างหน่วยงานที่ส่งนิสิตมาฝึกงานกับ หน่วยงานที่มิหนำซ้ำให้การฝึกปฏิบัติงานแก่นิสิต

#### 2. วิธีการวิจัย

2.1 กลุ่มตัวอย่าง คือ ข้าราชการที่มีตำแหน่งบริหารในหน่วยงานที่เกี่ยวข้อง และโครงการที่เกี่ยวข้อง การเลือกกลุ่มตัวอย่าง เป็นการเลือกแบบเจาะจง (Purposive Sample) จากประชากร เป้าหมายมี 5 กลุ่ม คือ ผู้บริหารมหาวิทยาลัย ผู้บริหาร คณะพยาบาลศาสตร์ ผู้บริหารกองแผนงาน ผู้บริหารศูนย์บริการทางการแพทย์ ผู้บริหาร โครงการจัดตั้งคณะสาธารณสุขศาสตร์ ซึ่งตอบแบบสอบถามทั้งสิ้น 36 คน

นำแบบสอบถามมาวิเคราะห์จำแนกตามหน่วยงานที่สังกัด จำแนกตาม ตำแหน่งหน้าที่ และจำแนกตามอายุราชการ

2.2 แบบสอบถาม มีลักษณะเป็นคำถามให้เลือกตอบ (Multiple Choice Questions) และให้เขียนตอบ ข้อมูลที่เก็บได้แก่ ข้อมูลเกี่ยวกับผู้ตอบแบบสอบถาม ความคิดเห็นเกี่ยวกับโครงสร้างการบริหารงานของศูนย์บริการทางการแพทย์ ความคิดเห็น เกี่ยวกับความร่วมมือระหว่างหน่วยงานเรื่องการฝึกปฏิบัติงาน ซึ่งแบบสอบถามมีความตรง เฉพาะหน้า (Face Validity) สามารถวัดได้ตรงตามเนื้อหา และวัดได้ครอบคลุม ครอบคลุมตามที่ต้องการวัด

2.3 การรวบรวมข้อมูล ผู้วิจัยใช้วิธีการรวบรวมข้อมูลด้วยตนเอง 3 แบบ คือ เก็บสถิติต่าง ๆ จากแหล่งข้อมูล ศึกษาจากเอกสาร และใช้แบบสอบถาม

2.4 การวิเคราะห์ข้อมูล ข้อมูลเกี่ยวกับ สถิติจำนวนคนไข้ จำนวนรายได้ จำนวนบุคลากร จำนวนงบประมาณที่ได้รับ นำมาสรุปเป็นรายปีแล้วเขียนแสดงเป็น ตาราง แผนภูมิ แบบกราฟเส้น ข้อมูลคานาสังก่อสร้าง สรุปรายการแสดงลงในตาราง ข้อมูลโครงสร้างการบริหารงานโรงพยาบาล สังกัดทบวงมหาวิทยาลัย นำมาแสดง รายการเปรียบเทียบในตาราง แสดงเป็นรายสถาบัน สำหรับข้อมูลจากแบบสอบถาม นำมาสรุปวิเคราะห์ความคิดเห็นเป็นรายข้อ และแจกแจงตามกลุ่มหน่วยงานที่สังกัด ตำแหน่งทางการบริหาร อายุราชการ จากความคิดเห็นรายขอนำมาสรุปพร้อมอีกครั้งหนึ่ง เป็นความคิดเห็น 2 ประเด็น คือ ความคิดเห็นเกี่ยวกับโครงสร้างการบริหารงานของ ศูนย์บริการทางการแพทย์ และความคิดเห็นเกี่ยวกับความร่วมมือในการฝึกปฏิบัติงาน โดยคิดคำนวณเป็นร้อยละ

### 3. ข้อค้นพบ

3.1 สภาพโดยทั่วไปของศูนย์บริการทางการแพทย์ ที่สนใจศึกษา ได้แก่ จำนวนคนไข้ จำนวนรายได้ จำนวนบุคลากร จำนวนงบประมาณที่ได้รับ สิ่งก่อสร้าง ตั้งแต่เปิดทำการ - ปี 2535 เป็นเวลา 8 ปี พบว่า

จำนวนคนไข้ 545 คน/ปี เพิ่มขึ้น 28,730 คน/ปี

จำนวนรายได้ 66,036 บาท/ปี เพิ่มขึ้น 3,528,608 บาท/ปี

จำนวนบุคลากร 13 คน เพิ่มขึ้น 33 คน

จำนวนงบประมาณที่ได้รับครั้งแรก 216,000บาท/ปี เพิ่มขึ้น 5,145,580 บาท/ปี

สิ่งก่อสร้าง ไม่มีการเพิ่มขึ้น มีอาคาร 2 ชั้น จำนวน 1 หลัง พื้นที่ใช้สอย

1,148.8 ตร.ม.

3.2 เปรียบเทียบการบริหารงานของโรงพยาบาล สังกัดทบวงมหาวิทยาลัย เป็นรายสถาบัน พบว่า

โรงพยาบาลมหาวิทยาลัยทุกแห่ง มีฐานะเป็นภาควิชา สังกัดคณะแพทยศาสตร์ ยกเว้นโรงพยาบาลเวชศาสตร์เขตร้อน มหาวิทยาลัยมหิดล มีฐานะเป็นภาควิชา สังกัดคณะเวชศาสตร์เขตร้อน สำหรับสถาบันที่มีคณะแพทยศาสตร์แต่ไม่มีภาควิชาโรงพยาบาลมี 2 แห่ง คือ จุฬาลงกรณ์มหาวิทยาลัย และมหาวิทยาลัยศรีนครินทรวิโรฒ โดยจุฬาลงกรณ์มหาวิทยาลัย มีความร่วมมือกับโรงพยาบาลจุฬาลงกรณ์ สังกัดสภากาชาดไทย และมหาวิทยาลัยศรีนครินทรวิโรฒ มีความร่วมมือกับโรงพยาบาลในสังกัดกรุงเทพมหานคร

3.3 รูปแบบโครงสร้างการบริหารงานที่เหมาะสม จากแบบสอบถามวิเคราะห์ที่พบว่า

ฐานะของหน่วยงานในปัจจุบัน ควรแก้ไขปรับปรุง  
ฐานะของหน่วยงานที่ควรเป็น ควรเป็นศูนย์อิสระเทียบเท่าคณะวิชา  
ขอบข่ายงานที่ควรปฏิบัติ เรียงตามลำดับมีดังนี้

1. งานรักษาพยาบาล
2. งานฝึกปฏิบัติงานให้แก่บัณฑิตคณะต่าง ๆ ที่เกี่ยวข้อง
3. งานบริการวิชาการแก่สังคม
4. งานวิจัย

ทิศทางของโครงสร้างการบริหารงานภายใน ควรแบ่งเป็นฝ่ายต่าง ๆ เช่นเดียวกับภาควิชา และมีฝ่ายงานโรงพยาบาลเป็นส่วนประกอบเพื่อเป็นรากฐานไปสู่การเป็นคณะแพทยศาสตร์ในอนาคต

3.4 รูปแบบความร่วมมือระหว่างหน่วยงานที่ส่งนิสิตมาฝึกงานกับหน่วยงานที่มีหน้าที่ให้การฝึกปฏิบัติงานแก่นิสิตที่เหมาะสม จากแบบสอบถามวิเคราะห์แล้วพบว่า

(1) ตารางฝึกปฏิบัติงานคณะวิชาและศูนย์บริการทางการแพทย์ ควรตกลงร่วมกัน แล้วกำหนดขึ้นไว้

(2) หน่วยงานที่ควรเป็นผู้ตั้งงบประมาณด้านวัสดุอุปกรณ์ที่ใช้ในการฝึกงาน คือ คณะวิชาและศูนย์บริการทางการแพทย์ ตกลงร่วมกันแล้วใหม่มหาวิทยาลัยโดยกองแผนงานตั้งงบประมาณและจัดทำ

(3) บุคลากรของหน่วยงานที่ควรเป็นผู้ทำหน้าที่อบรม คู่มือ การฝึกงาน คือ บุคลากรของคณะวิชาและศูนย์บริการทางการแพทย์

(4) ควรมีค่าตอบแทนให้แก่ผู้อบรม คู่มือการฝึกงาน

(5) หน่วยงานที่ควรเป็นผู้ตั้งงบประมาณและเบิกจ่ายค่าตอบแทนผู้ดูแล การฝึกงาน คือ คณะวิชาที่ส่งนิสิตมาฝึกงาน

(6) บุคลากรของศูนย์บริการทางการแพทย์ที่ให้คำแนะนำให้ความรู้ใน ทางปฏิบัติแก่นิสิตที่มาฝึกงาน ควรได้รับเกียรติแต่งตั้งเป็นอาจารย์พิเศษ

(7) ความรู้ทางเทคนิค วิธีการ เพื่อการฝึกปฏิบัติงานแก่นิสิต ควร สกปรกกันระหว่างคณะวิชากับศูนย์บริการทางการแพทย์ แล้วกำหนดเป็นแนวปฏิบัติของ การฝึกงาน

(8) การเปิดหลักสูตรใหม่ที่มีการฝึกงาน คณะวิชาและศูนย์บริการ ทางทางการแพทย์ต้องพิจารณารวมกันเมื่อเปิดสอน สถานที่ฝึกงานต้องพร้อมรับการฝึก

(9) ควรมีการสรุปปัญหาทุกครั้งหลังสิ้นสุดการฝึกงาน

(10) ควรกำหนดเป็นนโยบายร่วมกันของตาร่างการฝึกงาน

(11) งบประมาณเพื่อการฝึกงาน ควรกำหนดเป็นนโยบายร่วมกัน

(12) บุคลากรที่ดูแลการฝึกงาน ควรกำหนดเป็นนโยบายร่วมกัน

(13) เทคนิควิธีการที่ใช้ในการฝึกงาน ควรกำหนดเป็นนโยบายร่วมกัน

(14) หลักสูตรใหม่ที่มีการฝึกงานควรกำหนดเป็นนโยบายร่วมกัน

(15) ลักษณะของนโยบายในการฝึกงานควรเป็นนโยบายระยะสั้น 1 ครั้ง

ได้ 1 ปี

อภิปราย

จากการที่ได้สรุปแล้วข้างต้นจะเห็นว่า สภาพโดยทั่วไปของศูนย์บริการทางการแพทย์ มีการพัฒนาก้าวหน้า มีจำนวนคนไข้ จำนวนรายได้ จำนวนบุคลากร จำนวนงบประมาณ ที่ได้รับเพิ่มขึ้น แต่อาคารสิ่งก่อสร้างคงที่ มีเพียงอาคาร 2 ชั้น 1 หลังเท่านั้น สำหรับการ

เปรียบเทียบความแตกต่างของรูปแบบโครงสร้างการบริหารงานของโรงพยาบาลสังกัด  
ทบวงมหาวิทยาลัย ส่วนใหญ่โรงพยาบาลมหาวิทยาลัยจะถูกจัดส่วนการบริหารงานเป็น  
ภาควิชาโรงพยาบาล สังกัดคณะแพทยศาสตร์ มีเพียงส่วนน้อยที่สังกัดคณะอื่น ได้แก่  
โรงพยาบาลเวชศาสตร์เขตร้อน มหาวิทยาลัยมหิดล นอกจากนี้ยังพบว่า สถาบันบางแห่ง  
มีคณะแพทยศาสตร์ แต่ไม่มีภาควิชาโรงพยาบาล ได้แก่ จุฬาลงกรณ์มหาวิทยาลัย  
มหาวิทยาลัยศรีนครินทรวิโรฒ โดยมีความร่วมมือกับหน่วยงานอื่น จุฬาลงกรณ์มหาวิทยาลัย  
มีความร่วมมือกับโรงพยาบาลจุฬาลงกรณ์ สภากาชาดไทย มหาวิทยาลัยศรีนครินทรวิโรฒ  
มีความร่วมมือกับโรงพยาบาล สังกัดกรุงเทพมหานคร

การหารูปแบบโครงสร้างการบริหารงานของศูนย์บริการทางการแพทย์และ  
รูปแบบความร่วมมือในการฝึกงาน โดยใช้แบบสอบถามความคิดเห็นบุคคลที่ทำหน้าที่บริหาร  
ในหน่วยงานต่าง ๆ ที่เกี่ยวข้อง สามารถหารูปแบบโครงสร้างการบริหารงานได้ว่า  
ควรเป็นหน่วยงานอิสระเทียบเท่าคณะวิชา แบ่งเป็นฝ่ายต่าง ๆ เช่นเดียวกับภาควิชา  
และมีฝ่ายงานโรงพยาบาลเป็นส่วนประกอบเพื่อเป็นรากฐานไปสู่การเป็นคณะแพทยศาสตร์  
ในอนาคต ชอบชายงานที่ศูนย์บริการทางการแพทย์ควรปฏิบัติ เรียงลำดับตามความสำคัญ  
คือ งานรักษาพยาบาล งานฝึกปฏิบัติงานให้แก่สัตตคณะต่าง ๆ ที่เกี่ยวข้อง งานบริการ  
วิชาการแก่สังคม และงานวิจัย

การหารูปแบบความร่วมมือระหว่างหน่วยงานที่ส่งนิสิตมาฝึกงานกับหน่วยงานที่  
มีหน้าที่ในการฝึกปฏิบัติงานแก่นิสิต โดยใช้แบบสอบถาม บุคคลที่ทำหน้าที่บริหารในหน่วยงาน  
ที่เกี่ยวข้อง สามารถหารูปแบบความร่วมมือในการบริหารงานได้ว่า ควรมีข้อตกลงระหว่าง  
หน่วยงาน ได้แก่ ตารางการฝึกงาน งบประมาณที่ใช้จ่าย บุคลากรที่ทำหน้าที่ดูแลการฝึกงาน  
เทคนิควิธีการที่จะใช้เป็นแนวปฏิบัติเพื่อให้เกิดผลดีต่อการฝึกงาน สอดคล้องประสานสัมพันธ์กัน  
และในการกำหนดหลักสูตรใหม่ที่มีการฝึกงาน ควรมีการตกลงร่วมกันเพื่อให้หน่วยงานที่เป็น  
สถานที่ฝึกงานพร้อมรับการฝึก สิ่งต่าง ๆ ที่ตกลงร่วมกันนี้ควรกำหนดเป็นลักษณะนโยบาย  
ระยะสั้น 1 ครั้ง ใช้ 1 ปี โดยมีการสรุปปัญหาทุกครั้งหลังสิ้นสุดการฝึกงาน นอกเหนือจากนี้  
ควรมีค่าตอบแทนให้แก่ผู้ดูแลการฝึกงาน โดยคณะวิชาที่ส่งนิสิตมาฝึกงานเป็นผู้ตั้งงบประมาณ  
และเบิกจ่ายให้ อีกทั้งควรให้เกียรติแต่งตั้งเป็นอาจารย์พิเศษ

ข้อเสนอแนะ

1. การวิจัยครั้งนี้พบว่า สภาพโดยทั่วไปของศูนย์บริการทางการแพทย์ มีการพัฒนาก้าวหน้าหลายด้านมีจำนวนคนไข้ จำนวนรายได้ จำนวนบุคลากร จำนวนงบประมาณที่ได้รับเพิ่มขึ้น มีเพียงอาคารสถานที่เท่านั้น ที่ไม่ได้เพิ่มขึ้น ตลอดระยะเวลาที่ผ่านมา 8 ปี อย่างไรก็ตามขณะนี้ศูนย์บริการทางการแพทย์ ได้รับงบประมาณก่อสร้างอาคารโรงพยาบาลขนาด 120 เตียง เป็นอาคารสูง 6 ชั้น พื้นที่ใช้สอย 12,000 ตารางเมตร จำนวน 1 หลัง มูลค่า 163.71 ล้านบาท ค่าเนนการก่อสร้างตั้งแต่ปี 2535 กำหนดแล้วเสร็จในเดือนสิงหาคม 2537 เมื่อพัฒนาถึงจุดนั้นแล้วศูนย์บริการทางการแพทย์ก็จะเป็นสถานที่ซึ่งเหมาะแก่การฝึกประสบการณ์วิชาชีพของนิสิตคณะพยาบาลศาสตร์ เป็นอย่างดี รวมทั้งสามารถใช้เป็นสถานที่ฝึกงานให้แก่บัณฑิตคณะสาธารณสุขศาสตร์ (อยู่ระหว่างจัดตั้งคณะ)

2. จากงานวิจัยนี้พบว่า โรงพยาบาลสังกัดทบวงมหาวิทยาลัยส่วนใหญ่มีฐานะเป็นภาควิชา สังกัดคณะแพทยศาสตร์ มีเพียง 1 แห่งที่สังกัดคณะเวชศาสตร์เขตร้อน คือ โรงพยาบาลเวชศาสตร์เขตร้อน มหาวิทยาลัยมหิดล และพบว่ามี 2 สถาบันมีคณะแพทยศาสตร์ แต่ไม่มีโรงพยาบาลในสังกัด คือ จุฬาลงกรณ์มหาวิทยาลัย กับ มหาวิทยาลัยศรีนครินทรวิโรฒ ซึ่งทั้ง 2 สถาบันมีความร่วมมือกับโรงพยาบาลในสังกัดอื่น จุฬาลงกรณ์มหาวิทยาลัยมีความร่วมมือกับโรงพยาบาลจุฬาลงกรณ์ สภากาชาดไทย และมหาวิทยาลัยศรีนครินทรวิโรฒ มีความร่วมมือกับโรงพยาบาลสังกัดกรุงเทพมหานคร จะเห็นได้ว่า โรงพยาบาลกับคณะแพทยศาสตร์ เป็นสิ่งที่ต้องมีควบคู่กันไป เพื่อการผลิตบัณฑิต สาขาแพทยศาสตร์ นิสิตใช้เวลาส่วนใหญ่ศึกษาหาประสบการณ์วิชาชีพในโรงพยาบาล เพื่อประโยชน์สูงสุด โรงพยาบาลควรสังกัดอยู่ในคณะแพทยศาสตร์

3. ปัญหาความเกี่ยวกับโครงสร้างการบริหารงานของหน่วยงานศูนย์บริการทางการแพทย์นับเป็นอุปสรรคต่อการสรรหาบุคลากรในสาขาวิชาชีพที่ขาดแคลนเป็นอย่างยิ่ง โดยเฉพาะแพทย์ ทันตแพทย์ เภสัชกร ฯลฯ ปัญหาเหล่านี้ผู้วิจัยในฐานะข้าราชการที่ปฏิบัติอยู่ในหน่วยงานแห่งนี้ได้ทราบวามหาวิทยาลัยได้พยายามหาโครงสร้างที่เหมาะสมให้ โดยจัดเข้าไว้เป็นภาควิชาโรงพยาบาล สังกัดคณะสาธารณสุขศาสตร์ ซึ่งอยู่ระหว่างการ

จัดตั้งคณะ เพื่อเป็นแรงจูงใจให้บุคลากรในสาขาวิชาชีพที่ขาดแคลนสนใจมาปฏิบัติงาน ปัญหาที่ตามมาคือไม่มีสถาบันใดที่นำโรงพยาบาลเข้าไปในสังกัดคณะสาธารณสุขศาสตร์ คณะนี้คณะสาธารณสุขศาสตร์ จะต้องเป็นผู้ที่มีความรู้ความเข้าใจในงานของโรงพยาบาล เป็นอย่างดี เป็นที่ยอมรับ ในระยะต่อไปเมื่อมหาวิทยาลัยมีความพร้อมสามารถจัดตั้ง คณะแพทยศาสตร์ขึ้นได้แล้ว โรงพยาบาลควรสังกัดอยู่ในคณะแพทยศาสตร์ เป็นไปตาม หลักการของสากล งานวิจัยนี้ได้สอบถามความคิดเห็น ผู้บริหารหน่วยงานที่เกี่ยวข้อง พบว่า ส่วนใหญ่ต้องการให้หน่วยงานแห่งนี้เป็นอิสระ มีฐานะเทียบเท่าคณะวิชาไปก่อน และปูพื้นฐานให้เป็นคณะแพทยศาสตร์ในอนาคต โดยจัดแบ่งส่วนงานให้คล้ายคลึงกับ คณะแพทยศาสตร์ มีขอบข่ายงานที่ควรปฏิบัติ คือ งานรักษาพยาบาล งานฝึกปฏิบัติงาน ให้แก่นิสิตคณะต่าง ๆ ที่เกี่ยวข้อง งานบริการวิชาการแก่สังคม และงานวิจัย จากผลการวิจัยนี้ มหาวิทยาลัยควรจัดทำโครงการจัดตั้งหน่วยงานแห่งนี้เป็นศูนย์อิสระเทียบเท่า คณะวิชา แยกต่างหากจากคณะสาธารณสุขศาสตร์ที่กำหนดไว้ในแผนพัฒนาการศึกษาระดับ อุดมศึกษาระยะที่ 7 ที่กระทำไว้แต่เดิม โดยเสนอขอปรับแผน จะนำไปสู่ความสำเร็จ การพัฒนาของหน่วยงาน และความพึงพอใจของบุคลากรทุกฝ่าย

4. ปัญหาความร่วมมือในการฝึกปฏิบัติงาน เท่าที่ผ่านมาหน่วยงานที่ให้การฝึก ได้รับแรงกดดันทุกสิ่งทุกอย่างคณะวิชาเป็นผู้กำหนด เกิดกระแสต่อต้านในบางครั้ง เมื่อใด ที่ผู้บริหารคณะวิชา และผู้บริหารศูนย์บริการทางการแพทย์ มีความสัมพันธ์ที่ดีต่อกัน การ ฝึกงานก็มีปัญหาน้อย แต่ถ้ามองไม่เข้าใจกันก็จะเกิดข้อขัดข้องนานปีการ จากการศึกษาได้ สอบถามความคิดเห็นผู้ทำหน้าที่บริหารหน่วยงานที่เกี่ยวข้องทั้งหมดแล้วพบว่า รูปแบบ ความร่วมมือที่เหมาะสมควรกำหนดเป็นนโยบายร่วมกัน โดยมีรายละเอียดเกี่ยวกับ ตารางการฝึก งบประมาณ บุคลากร เทคนิควิธีการ หลักสูตร เป็นนโยบายระยะสั้น 1 ครั้ง ใช้ 1 ปี มีการสรุปปัญหาทุกครั้งทีสิ้นสุดการฝึกงาน ควรมีค่าตอบแทนให้แก่ ผู้ดูแลการฝึกงานและให้เกียรติแต่งตั้งเป็นอาจารย์พิเศษ ซึ่งผู้วิจัยใครขอเสนอแนะต่อไป ให้กำหนดเป็นนโยบายเช่นนี้ตลอดไปทุกปี ปรับปรุงแก้ไขทุกปีโดยต่อเนื่อง เมื่อเป็นผลดีแล้ว แม้จะมีการเปลี่ยนแปลงผู้บริหารหน่วยงานใดก็ไม่เป็นปัญหาอีกต่อไป

บรรณานุกรม



บรรณานุกรม

- จุฬาลงกรณ์, มหาวิทยาลัย. หนังสือที่ ทม 0311/1293 เรื่อง ส่งขอมูลการบริหาร และการปฏิบัติงาน. ลงวันที่ 18 มิถุนายน 2535.
- ทบวงมหาวิทยาลัย. การแบ่งส่วนราชการของมหาวิทยาลัย/สถาบันของรัฐ สังกัดทบวง มหาวิทยาลัยและการจำแนกภาควิชาตามสาขาวิชาของ ISCED. กองแผนงาน สำนักงานปลัดทบวงมหาวิทยาลัย, 2533. อักสำเนา. 87 หน้า.
- บุญธรรม กิจปรีดาวิสุทธิ. เทคนิคการสร้างเครื่องมือรวบรวมข้อมูลสำหรับการวิจัย. โรงพิมพ์ศรีอนันต์, 2531. 281 หน้า.
- \_\_\_\_\_. ระเบียบวิธีการวิจัยทางสังคมศาสตร์. กรุงเทพฯ : สามเจริญพานิช, 2531.
- บูรพา, มหาวิทยาลัย. โครงการจัดตั้งคณะสาธารณสุขศาสตร์. ชลบุรี : มหาวิทยาลัยบูรพา, 2534. อักสำเนา.
- \_\_\_\_\_. โครงการจัดตั้งศูนย์บริการทางการแพทย์. ชลบุรี : ศูนย์บริการทางการแพทย์, 2535. อักสำเนา.
- \_\_\_\_\_. โครงการโรงพยาบาลมหาวิทยาลัยขนาด 120 เตียง. ชลบุรี : ศูนย์บริการทางการแพทย์, 2534. อักสำเนา.
- \_\_\_\_\_. แผนพัฒนาการศึกษาระดับอุดมศึกษาระยะที่ 7 (พ.ศ. 2535-2539). เล่มที่ 6. ชลบุรี : กองแผนงาน มหาวิทยาลัยบูรพา, 2535.
- \_\_\_\_\_. รายงานประจำปี 2534. ชลบุรี : กองแผนงาน มหาวิทยาลัยบูรพา, 2535. อักสำเนา.
- \_\_\_\_\_. รายงานประจำปี 2535. ชลบุรี : ชลบุรีการพิมพ์, 2536.
- \_\_\_\_\_. เอกสารรายละเอียดการขอตั้งงบประมาณรายจ่ายประจำปีงบประมาณ 2535. ชลบุรี : กองแผนงาน มหาวิทยาลัยบูรพา, 2535.
- มหิตล, มหาวิทยาลัย. หนังสือที่ ทม 0805/11128 เรื่อง ขอเอกสาร. ลงวันที่ 19 มิถุนายน 2535.

ศรีนครินทร์วิโรฒ บางแสน, มหาวิทยาลัย. โครงการจัดตั้งสถาบันทางการแพทย์,

ชลบุรี : ศูนย์บริการทางการแพทย์, 2528. อิศำเนา.

\_\_\_\_\_. โครงการจัดตั้งสถาบันพัฒนาสุขภาพชุมชน. ชลบุรี : ศูนย์บริการทาง  
การแพทย์, 2529. อิศำเนา.

\_\_\_\_\_. โครงการจัดตั้งสถาบันวิจัยและพัฒนาวิทยาศาสตร์สุขภาพ. ชลบุรี :  
ศูนย์บริการทางการแพทย์, 2529. อิศำเนา.

\_\_\_\_\_. โครงการศูนย์บริการอนามัยชุมชน. ชลบุรี : ศูนย์บริการทางการแพทย์;  
2526. อิศำเนา.

\_\_\_\_\_. แผนพัฒนาการศึกษาาระดับอุดมศึกษาาระยะที่ 6 (พ.ศ. 2530-2534).  
ชลบุรี : ฝ่ายวางแผนและพัฒนา มหาวิทยาลัยศรีนครินทร์วิโรฒ บางแสน,  
2528.

\_\_\_\_\_. เอกสารพิธีเปิดศึกษาชั้นปริญญาตรี กาลังเอก 31 สิงหาคม 2527.  
ชลบุรี : กมลศิลป์การพิมพ์, 2527.

สุโขทัยธรรมมาธิราช, มหาวิทยาลัย. เอกสารการสอนชุดวิชาการบริหารโรงพยาบาล  
(Hospital Management 1). หน่วยที่ 1-7. นนทบุรี : มหาวิทยาลัย  
สุโขทัยธรรมมาธิราช, 2529.

\_\_\_\_\_. เอกสารการสอนชุดวิชาความรู้เบื้องต้นเกี่ยวกับการบริหารสาธารณสุขและ  
และโรงพยาบาล. หน่วยที่ 8-15. นนทบุรี : มหาวิทยาลัยสุโขทัยธรรมมาธิราช,  
2527.

สุพิศรา ครอบงษ์. การแบ่งส่วนราชการและขอบข่ายหน้าที่. ขอนแก่น : มหาวิทยาลัย  
ขอนแก่น, 2535. อิศำเนา.

ภาคผนวก

ที่ ทม 0311/ ๑๑ ก.๓

คณะแพทยศาสตร์ จุฬาลงกรณ์มหาวิทยาลัย  
ถนนราชดำริ ปทุมวัน กทม. 10330

๑๖ มิถุนายน 2535

เรื่อง ขอส่งข้อมูลการบริหารและการปฏิบัติงาน

เรียน ประธานโครงการศูนย์บริการทางจักษุแพทย์

อ้างถึง หนังสือศูนย์บริการทางการแพทย์ มหาวิทยาลัยบูรพา ที่ 101/2535 ลงวันที่ 8 มิถุนายน 2535 เรื่อง ขอเอกสาร

ตามหนังสือที่อ้างถึง ศูนย์บริการทางการแพทย์ มหาวิทยาลัยบูรพา ขอทราบข้อมูลการบริหารและความร่วมมือในการปฏิบัติงานระหว่างคณะแพทยศาสตร์ จุฬาลงกรณ์มหาวิทยาลัย กับโรงพยาบาลจุฬาลงกรณ์ สภากาชาดไทย เพื่อนำไปเป็นข้อมูลประกอบการพิจารณาขยายหน่วยงานตามแผนพัฒนาฯ นั้น คณะแพทยศาสตร์ขอเรียนชี้แจง ดังนี้

1. การแบ่งส่วนราชการภายในคณะแพทยศาสตร์ นั้น ได้แนบเอกสารของทบวงมหาวิทยาลัยฉบับล่าสุดมาให้ด้วยแล้ว
2. ลักษณะความร่วมมือระหว่างคณะแพทยศาสตร์ กับ โรงพยาบาลจุฬาลงกรณ์ ได้มีความตกลงระหว่างรัฐบาลระดับกระทรวงที่รับผิดชอบด้านการศึกษา กับ สภากาชาดไทย โดยมีหลักสำคัญ ดังนี้  
ด้านบุคลากร

- คณบดี คณะแพทยศาสตร์ ดำรงตำแหน่งผู้อำนวยการโรงพยาบาล  
จุฬาลงกรณ์ อีกตำแหน่งหนึ่งตามวาระ

2./- อาจารย์...

- อาจารย์แพทย์ทุกคนของคณะแพทยศาสตร์ ได้รับแต่งตั้งให้เป็นแพทย์ประจำโรงพยาบาลจุฬาลงกรณ์ และโรงพยาบาลอนุญาติให้บุคลากรของคณะ ใช้สถานที่ วัสดุ อุปกรณ์ต่าง ๆ ที่เกี่ยวกับการให้บริการทางวิชาการและตรวจรักษาคนไข้ของโรงพยาบาล สำหรับนิสิตแพทย์ทางคลินิกนั้นให้ใช้คนไข้ของโรงพยาบาลประกอบการศึกษา

ด้านงบประมาณ

- คณะแพทยศาสตร์ ได้รับงบประมาณแผ่นดินสนับสนุนด้านการศึกษา
- โรงพยาบาลจุฬาลงกรณ์ ได้รับงบประมาณแผ่นดินสนับสนุนด้านการบริการดูแลรักษาผู้ป่วย

โดยที่ทั้งสองหน่วยงานนี้ร่วมมือกันทำงานเพื่อผลประโยชน์ร่วมกัน

จึงเรียนมาเพื่อโปรดทราบ

ขอแสดงความนับถือ



(รองศาสตราจารย์นายแพทย์บรรเทอ รัชตะปิติ)

คณบดี คณะแพทยศาสตร์

ฝ่ายบริหาร

โทร. 256-4451



11112

จุฬาลงกรณ์มหาวิทยาลัย  
 สำนักงานวิทยบริการ  
 23 ส.ค. 534 11/1/54  
 ว.ค.ป.  
 ศ.ดร.ป.น.ศรีสุชาติ  
 คุรุสภา  
 เลขที่ 2949/54  
 วันที่ 26 ต.ค. 534

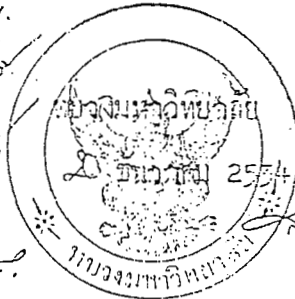
ที่ พม 0204/354/9

ถึง จุฬาลงกรณ์มหาวิทยาลัย

พวงมหาวิทยาลัยขอส่งภาพถ่ายหนังสือพวงมหาวิทยาลัย ที่ พม 0204/354/9 ลงวันที่ 27 พฤศจิกายน 2534 เรื่อง ประกาศพวงมหาวิทยาลัย เรื่องการแบ่งส่วนราชการใน คณะสหเวชศาสตร์ และการแบ่งส่วนราชการในคณะแพทยศาสตร์ จุฬาลงกรณ์มหาวิทยาลัย ตามรายละเอียดปรากฏตามภาพถ่ายเอกสารดังกล่าวข้างต้น และประกาศพวงมหาวิทยาลัย รวม 2 ฉบับ ที่ได้แนบมาพร้อมนี้แล้ว

จึงเรียนมาเพื่อโปรดทราบ

- 1. นาย อ. งาม
- 2. นาย อ. งาม
- 3. นาย อ. งาม



๑๓๖๓๔  
 ๑๔๓๕  
 ๑๔๓๖

สำนักงานปลัดพวงมหาวิทยาลัย

กองแผนงาน

โทร. 2458182, 2458239

โทรสาร. 2458656, 2458950

1. นาย อ. งาม  
 2. นาย อ. งาม  
 3. นาย อ. งาม  
 4. นาย อ. งาม

๒๗ ต.ค. ๕๓๔

๑๕๓๖

๑๓๖๓๔

ประกาศทบวงมหาวิทยาลัย

เรื่อง การแบ่งส่วนราชการในคณะแพทยศาสตร์ จุฬาลงกรณ์มหาวิทยาลัย

พ.ศ. 2534

อาศัยอำนาจตามความในมาตรา 9 วรรคสอง แห่งพระราชบัญญัติจุฬาลงกรณ์มหาวิทยาลัย พ.ศ. 2522 รัฐมนตรีว่าการทบวงมหาวิทยาลัยออกประกาศไว้ ดังต่อไปนี้

ข้อ 1 ให้ยกเลิกประกาศทบวงมหาวิทยาลัย เรื่อง การแบ่งส่วนราชการในคณะแพทยศาสตร์ จุฬาลงกรณ์มหาวิทยาลัย พ.ศ. 2527

ข้อ 2 ให้แบ่งส่วนราชการของคณะแพทยศาสตร์ ดังนี้

- (1) สำนักงานเลขานุการ
- (2) ภาควิชากายวิภาคศาสตร์
- (3) ภาควิชากุมารเวชศาสตร์
- (4) ภาควิชาจักษุวิทยา
- (5) ภาควิชาจิตเวชศาสตร์
- (6) ภาควิชาจุลชีววิทยา
- (7) ภาควิชาชีวเคมี
- (8) ภาควิชานิติเวชศาสตร์
- (9) ภาควิชาปรสิตวิทยา
- (10) ภาควิชาพยาธิวิทยา
- (11) ภาควิชาเภสัชวิทยา
- (12) ภาควิชารังสีวิทยา
- (13) ภาควิชาวิสัญญีวิทยา
- (14) ภาควิชาเวชศาสตร์ชั้นสูง
- (15) ภาควิชาเวชศาสตร์ป้องกันและสังคม

- (16) ภาควิชาคัลยศาสตร์
- (17) ภาควิชาสรีรวิทยา
- (18) ภาควิชาสัตวศาสตร์-นรีเวชวิทยา
- (19) ภาควิชาโสตนาสิกการังษวิทยา
- (20) ภาควิชาออร์โธปิดิกส์ และเวชศาสตร์ฟื้นฟู
- (21) ภาควิชาอายุรศาสตร์

ประกาศ ณ วันที่ 27 พฤศจิกายน พ.ศ. 2527

(นายเกษม สุวรรณกุล)  
รัฐมนตรีว่าการทบวงมหาวิทยาลัย





ลำดับที่	ส่วนราชการ	ส่วนราชการที่ ก.ม.อนุมัติให้แบ่ง
2.	คณะแพทยศาสตร์	<u>สำนักงานเลขานุการ</u> <ol style="list-style-type: none"><li>1. งานบริหารและธุรการ<ol style="list-style-type: none"><li>1.1 หน่วยสารบรรณ</li><li>1.2 หน่วยการเจ้าหน้าที่</li><li>1.3 หน่วยการประชุมและการประชาสัมพันธ์</li></ol></li><li>2. งานอาคารสถานที่และยานพาหนะ<ol style="list-style-type: none"><li>2.1 หน่วยอาคารสถานที่</li><li>2.2 หน่วยยานพาหนะและซ่อมบำรุง</li></ol></li><li>3. งานคลัง<ol style="list-style-type: none"><li>3.1 หน่วยงบประมาณ</li><li>3.2 หน่วยบัญชี</li><li>3.3 หน่วยการเงิน</li></ol></li><li>4. งานพัสดุ<ol style="list-style-type: none"><li>4.1 หน่วยจัดหาพัสดุ</li><li>4.2 หน่วยทะเบียนพัสดุ</li><li>4.3 หน่วยคลังพัสดุ</li></ol></li><li>5. งานบริการการศึกษา<ol style="list-style-type: none"><li>5.1 หน่วยทะเบียนและประเมินผลการศึกษา</li><li>5.2 หน่วยส่งเสริมและพัฒนาทางวิชาการ</li><li>5.3 หน่วยกิจการนิสิต</li><li>5.4 หน่วยโสตทัศนศึกษา</li><li>5.5 หน่วยแพทยศาสตร์ศึกษา</li></ol></li><li>6. งานบริการวิชาการและวิจัย</li><li>7. งานนโยบายและแผน</li></ol>



ที่ ทม 0805/ 1128

คณะแพทยศาสตร์โรงพยาบาลรามาธิบดี  
มหาวิทยาลัยมหิดล

270 ถนนพระราม 6 กท.10400

14 มิถุนายน 2535

เรื่อง ขอเอกสาร

เรียน ประธานโครงการศูนย์บริการทางการแพทย์

ตามหนังสือที่ 100/2535 ลงวันที่ 8 มิถุนายน 2535 เพื่อขอเอกสารการแบ่งส่วนราชการภายในคณะแพทยศาสตร์โรงพยาบาลรามาธิบดี และขอทราบลักษณะความร่วมมือระหว่างคณะแพทย์และโรงพยาบาลรามาธิบดี โดยเฉพาะในการส่งนิสิตแพทย์ไปฝึกงานนั้น คณะฯ ขอเรียนว่า คณะแพทยศาสตร์โรงพยาบาลรามาธิบดีได้กำหนดโครงสร้างการบริหารงาน และการแบ่งส่วนราชการภายในตามเอกสารที่แนบมาพร้อมนี้ โดยมีคณบดีเป็นผู้บริหารสูงสุดของคณะฯ ซึ่งมีภาระหน้าที่ และความรับผิดชอบหลัก 4 ประการคือ

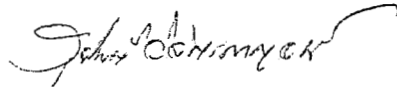
1. การศึกษา
2. การรักษาพยาบาล
3. การวิจัย
4. การบริการวิชาการแก่สังคม

ตามโครงสร้างการบริหารงานภายในของคณะฯ ภาควิชาจะรับผิดชอบตามภาระงานหลักของคณะฯ เช่นเดียวกัน ส่วนโรงพยาบาลรามาธิบดีซึ่งเป็นภาควิชาหนึ่งในคณะฯ โดยผู้อำนวยการโรงพยาบาลเป็นผู้บังคับบัญชาหน่วยงาน จะตอบสนองนโยบายหลักของคณะฯ ดังนั้นหลักสูตรการศึกษาใดที่ได้รับความเห็นชอบจากกรรมการประจำคณะฯ ให้เปิดดำเนินการแล้วก็สามารถใช้โรงพยาบาลเป็นแหล่งฝึกปฏิบัติได้ ส่วนขั้นตอนการนำเสนอเพื่อขอให้ฝึกปฏิบัติงานจะขอความร่วมมือ และแจ้งหน่วยงานที่เกี่ยวข้องเพื่อทราบ สำหรับความช่วยเหลือ และการแก้กฏล้นนั้นจะถือปฏิบัติตามประกาศของมหาวิทยาลัยมหิดล และตามระเบียบของกระทรวงการคลัง

...../จึงเรียนมาเพื่อทราบ

จึงเรียนมาเพื่อทราบ และได้แนบโครงสร้างการบริหาร และการแบ่งส่วนราชการ  
มาพร้อมนี้ด้วย.

ขอแสดงความนับถือ



(นางสุจินต์ วิจิตรกาญจน์)

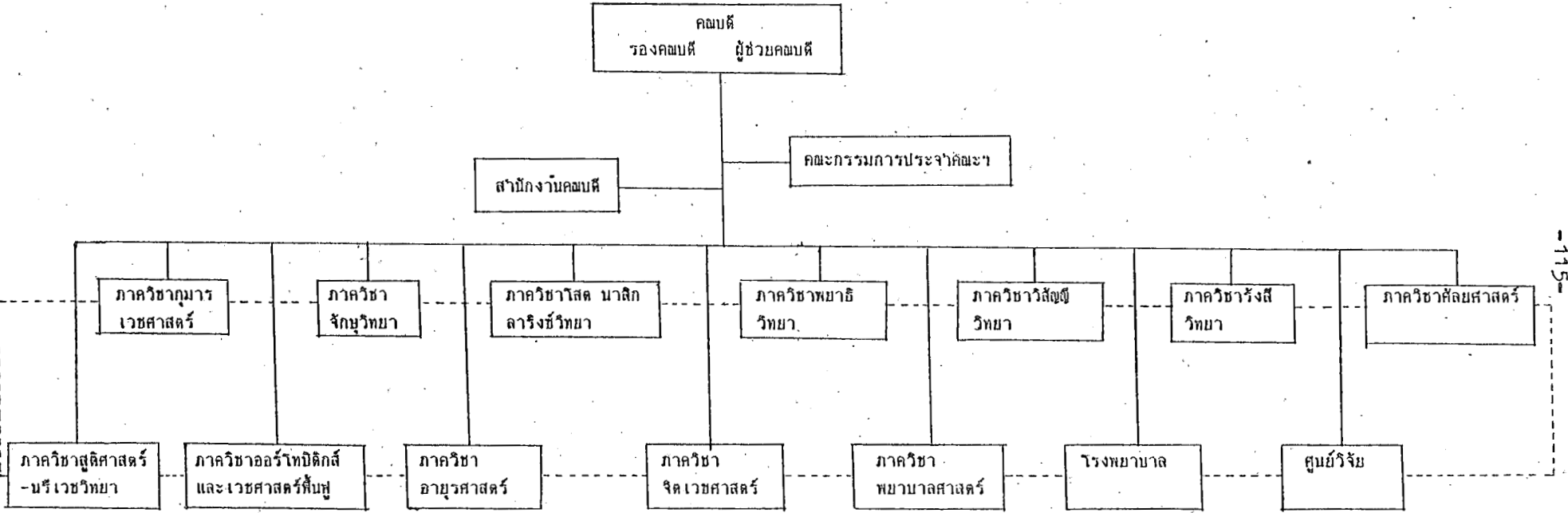
รองคณบดีฝ่ายปฏิบัติการ

สำนักงานคณบดี

โทร. 2455704

โทรสาร 2462123

แผนภูมิบริหาร  
คณะแพทยศาสตร์โรงพยาบาลรามาธิบดี  
มหาวิทยาลัยมหิดล



บันทึกข้อความ

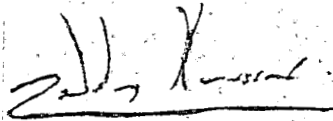
ส่วนราชการ ..... ศูนย์บริการทางการแพทย์  
 ที่ ..... วันที่ ..... ธันวาคม 2535  
 เรื่อง ..... ขอความร่วมมือกรอกแบบสอบถาม

เรียน ผู้ตอบแบบสอบถามทุกท่าน

ด้วยนางวนิดา สกุลรัตน์ ข้าราชการสังกัดโครงการศูนย์บริการทางการแพทย์ ตำแหน่ง  
 เจ้าพนักงานบริหารงานทั่วไป 6 ได้ทำวิจัยเรื่อง กรณีศึกษา ศูนย์บริการทางการแพทย์ โดยมีส่วนหนึ่ง  
 ของงานวิจัยที่ส่งผลการทราบข้อคิดเห็น เกี่ยวกับโครงสร้างการบริหารงานของศูนย์บริการทางการแพทย์  
 และ ความร่วมมือระหว่างหน่วยงาน กลุ่มตัวอย่าง เป็น บุคลากรของศูนย์บริการทางการแพทย์ ผู้บริหาร  
 ของคณะวิชาที่เกี่ยวข้อง ผู้บริหารระดับมหาวิทยาลัย ผู้บริหารระดับกอง และหัวหน้าโครงการที่เกี่ยวข้อง  
 ผลการวิจัย จะเห็นประโยชน์ต่อหน่วยงาน และมหาวิทยาลัย เพื่อการพัฒนาศูนย์บริการทางการแพทย์  
 ต่อไป ดังนั้นจึงใคร่ขอความร่วมมือจากท่านกรอกข้อมูลในแบบสอบถามดังแนบ

อนึ่งการกรอกแบบสอบถามนี้จะไม่มีการเปิดเผยชื่อท่านแก่ฝ่ายใดและถือเป็นการลับ โดยจะนำ  
 เสนอผลการวิจัยในลักษณะข้อคิดเห็นโดยส่วนรวม เป็นข้อมูลจากบุคคลหลายกลุ่ม

จึงเรียนมาเพื่อโปรดพิจารณาให้ความร่วมมือด้วย จะเป็นพระคุณยิ่ง เพราะผลสำเร็จ  
 ของการวิจัยขึ้นอยู่กับความร่วมมือในการตอบจากท่าน



(นายพิสิษฐ์ ทิริมาพรสม)

ประธานโครงการศูนย์บริการทางการแพทย์

แบบสอบถาม

เรื่อง

กรณีศึกษา ศูนย์บริการทางการแพทย์

ตอนที่ 1 ข้อมูลเกี่ยวกับผู้ตอบแบบสอบถาม

1 หน่วยงานที่สังกัด

- ศูนย์บริการทางการแพทย์
- คณะพยาบาลศาสตร์
- กองแผนงาน
- อื่นๆ ..... (โปรดระบุ)

2 ตำแหน่งทางการบริหาร

- ประธาน/หัวหน้าฝ่าย/รองหัวหน้าฝ่าย ศูนย์บริการทางการแพทย์
- คณบดี/รองคณบดี/หัวหน้าภาควิชา คณะพยาบาลศาสตร์
- หัวหน้ากอง/ผู้ช่วยหัวหน้ากอง กองแผนงาน
- อธิการบดี/รองอธิการบดี
- หัวหน้า/รองหัวหน้า โครงการจัดตั้งคณะสาธารณสุขศาสตร์

3 อายุราชการ

- ต่ำกว่า 10 ปี
- ตั้งแต่ 10 ปี ขึ้นไป

ตอนที่ 2 ข้อคิดเห็นเกี่ยวกับโครงการสร้างการบริหารงานของศูนย์บริการทางการแพทย์

โปรดทำเครื่องหมาย ✓ ลงใน  หรือเติมข้อความลงในช่องว่างที่เว้นไว้ตาม

ความคิดเห็นของท่าน

4 ปัจจุบันศูนย์บริการทางการแพทย์ มีฐานะเป็นหน่วยงานภายใน สังกัดสำนักงาน อธิการบดี ท่านคิดว่า

- เหมาะสมอยู่แล้ว
- ควรแก้ไขปรับปรุง

5. ศูนย์บริการทางการแพทย์ ควรมีฐานะเป็นหน่วยงานระดับใด และสังกัดหน่วยงานใด

- เป็นโครงการ สังกัด  สำนักงานอธิการบดี
- คณะพยาบาลศาสตร์
- คณะสาธารณสุขศาสตร์
- อื่นๆ ..... (โปรดระบุ)
- เป็นภาควิชา สังกัด  คณะพยาบาลศาสตร์
- คณะสาธารณสุขศาสตร์
- อื่นๆ ..... (โปรดระบุ)
- เป็นศูนย์อิสระ เทียบเท่าคณะวิชา

6. ขอบข่ายงานที่ท่านคิดว่าศูนย์บริการทางการแพทย์ ควรปฏิบัติ (ตอบให้หลายข้อ)

- งานรักษาพยาบาล
- งานฝึกปฏิบัติงานให้แก่นิสิตคณะต่างๆ ที่เกี่ยวข้อง
- งานวิจัย
- งานบริการวิชาการแก่สังคม
- อื่นๆ ..... (โปรดระบุ)

7. ศูนย์บริการทางการแพทย์ ควรมีโครงสร้างการบริหารงานภายใน ไปในทิศทางใด

- แบ่งเป็นฝ่ายต่างๆ เช่นเดียวกับโรงพยาบาลมหาวิทยาลัย สังกัดทบวงมหาวิทยาลัย
- แบ่งเป็นฝ่ายต่างๆ เช่นเดียวกับโรงพยาบาล สังกัดกระทรวงสาธารณสุข
- แบ่งเป็นฝ่ายต่างๆ คล้ายคลึงกับคณะวิชา และมีฝ่ายงานโรงพยาบาลเป็นส่วนประกอบ เพื่อเป็นรากฐานไปสู่การเป็นคณะแพทยศาสตร์ในอนาคต
- อื่นๆ .....
- ..... (โปรดระบุ)

ตอนที่ 3 ข้อคิดเห็นเกี่ยวกับความร่วมมือระหว่างหน่วยงาน

8. ท่านคิดว่าตารางฝึกปฏิบัติงานของนิสิตคณะต่างๆ ที่ส่งมาฝึกงาน ณ ศูนย์บริการทางการแพทย์

ควรเป็น

- คณะวิชาเป็นผู้กำหนด
- ศูนย์บริการทางการแพทย์ เป็นผู้กำหนด
- คณะวิชา และศูนย์บริการทางการแพทย์ตกลงร่วมกันแล้วกำหนดขึ้น



9 งบประมาณด้านวัสดุอุปกรณ์ที่ใช้ในการฝึกงาน หน่วยงานใดควรเป็นผู้รับผิดชอบ

ตั้งงบประมาณและจัดหา

- คณะวิชาที่ส่งนิสิตมาฝึกงาน
  - ศูนย์บริการทางการแพทย์
  - คณะวิชาและศูนย์บริการทางการแพทย์ตกลงร่วมกัน แล้วให้มหาวิทยาลัย โดยกองแผนงานตั้งงบประมาณ และจัดหา
  - อื่นๆ .....
- ..... (โปรดระบุ)

10 ผู้ทำหน้าที่อบรม ดูแล การฝึกปฏิบัติงาน ควรเป็นบุคลากรของหน่วยงานใด

- คณะวิชาที่ส่งนิสิตมาฝึกงาน
  - ศูนย์บริการทางการแพทย์
  - คณะวิชา และศูนย์บริการทางการแพทย์
  - อื่นๆ .....
- ..... (โปรดระบุ)

11 ผู้อบรมดูแล การฝึกปฏิบัติงาน ควรมีค่าตอบแทนหรือไม่

- ควรมี เพราะ .....
- ไม่ควรมี เพราะ .....

12 ถ้ามีค่าตอบแทนให้แก่ผู้อบรม ดูแล การฝึกปฏิบัติงาน ผู้รับผิดชอบตั้งงบประมาณ และเบิกจ่าย ควรเป็นหน่วยงานใด

- คณะวิชาที่ส่งนิสิตมาฝึกงาน
  - ศูนย์บริการทางการแพทย์
  - มหาวิทยาลัย โดยกองแผนงาน
  - อื่นๆ .....
- ..... (โปรดระบุ)

13 บุคลากรของศูนย์บริการทางการแพทย์ เช่น แพทย์ เภสัชกร พยาบาล ฯลฯ ที่ให้คำแนะนำ ให้ความรู้ในทางปฏิบัติแก่นิสิตที่มาฝึกงาน ควรได้รับเกียรติ

- แต่งตั้งเป็นอาจารย์พิเศษ
- ไม่จำเป็น

14 ความรู้ด้านเทคนิค วิธีการ เพื่อการฝึกปฏิบัติงานแก่นิสิต ควรเป็นไปในแนวใด

- ใช้แนวทางของคณะวิชา ตามทฤษฎีที่สอนในห้องเรียน
- ใช้แนวทางของศูนย์บริการทางการแพทย์ ที่มีประสบการณ์ และความชำนาญ ในทางปฏิบัติ
- ตกลงร่วมกันระหว่างคณะวิชา กับศูนย์บริการทางการแพทย์ แล้วกำหนดเป็นแนวปฏิบัติของการฝึกงาน
- อื่นๆ ..... (โปรดระบุ)

15 ถ้าคณะวิชาเปิดหลักสูตรใหม่ และมีการฝึกงานที่ศูนย์บริการทางการแพทย์ ท่านคิดว่า

- คณะวิชา และศูนย์บริการทางการแพทย์ ต้องพิจารณาหลักสูตรร่วมกันเมื่อเปิดสอน สถานที่ฝึกงานห้องพรีหรือรับการฝึก
- คณะวิชาเป็นผู้กำหนดหลักสูตร ศูนย์บริการทางการแพทย์มีหน้าที่สนองนโยบาย ทุกหลักสูตรที่เปิดใหม่
- อื่นๆ ..... (โปรดระบุ)

16 ในวอร์ฝึกงานของนิสิตควรมีการสรุปปัญหา

- ทุกครั้งที่สิ้นสุดวอร์ฝึกงาน
- ทุกภาคเรียน
- ทุกปีการศึกษา
- อื่นๆ ..... (โปรดระบุ)

17 ท่านคิดว่า ตารางการฝึกงาน ควรกำหนดเป็นนโยบายร่วมกันระหว่างหน่วยงานหรือไม่

- ควร
- ไม่ควร

18 ท่านคิดว่า งบประมาณเพื่อการฝึกงาน ควรกำหนดเป็นนโยบายร่วมกันระหว่างหน่วยงานหรือไม่

- ควร
- ไม่ควร

19 ท่านคิดว่า บุคลากรที่ดูแลการฝึกงาน ควรกำหนดเป็นนโยบายร่วมกันระหว่างหน่วยงานหรือไม่

- ควร
- ไม่ควร

20 ท่านคิดว่า เทคนิค วิธีการ ที่ใช้ในการฝึกงานควรกำหนดเป็นนโยบายร่วมกันระหว่างหน่วยงานหรือไม่

- ควร
- ไม่ควร

21 ท่านคิดว่า หลักสูตรใหม่ ที่มีการฝึกงาน ควรกำหนดเป็นนโยบายร่วมกันระหว่างหน่วยงานหรือไม่

- ควร
- ไม่ควร

22 ถ้าท่านคิดว่าควรกำหนดเป็นนโยบายร่วมกันของหน่วยงานแล้ว นโยบายนั้นควรมีลักษณะอย่างไร

- เป็นรายการดีไปครั้งต่อครั้ง
- เป็นนโยบายระยะสั้น กำหนด 1 ครั้ง ใช้ 1 ปี
- เป็นนโยบายระยะยาว กำหนด 1 ครั้ง ใช้ 5 ปี
- อื่นๆ .....

.....(โปรดระบุ)

