

...ศึกษาการเปลี่ยนแปลงในการปฏิบัติพิธีกรรมการตายของชาวจีนแต่จิวที่อาศัยอยู่ในอำเภอ-
เมือง จังหวัดปราจีนบุรีในปัจจุบัน...

การศึกษาค้นคว้า

ของ

นางสาวอริตา รัตนพัลลภ รหัสประจำตัว ๓๖๗๐๑๑๐๔๒

นิสิตชั้นปีที่ ๔ คณะมนุษยศาสตร์และสังคมศาสตร์

วิชาเอกภาษาไทย

งานศึกษาค้นคว้าฉบับนี้เป็นส่วนหนึ่งของการศึกษาวิชาทย ๓๖๒

คณะมนุษยศาสตร์และสังคมศาสตร์

มหาวิทยาลัยบูรพา

ภาคเรียนที่ ๑ ปีการศึกษา ๒๕๓๕

ภาควิชาภาษาไทย

มหาวิทยาลัยบูรพา

วันลงทะเบียน..... 26 พ.ค. 66

เลขทะเบียน..... 1964

เลขเรียกหนังสือ..... 3-145

ประกาศคุณประการ

งานศึกษาค้นคว้าเรื่อง “ ศึกษาการเปลี่ยนแปลงในการปฏิบัติพิธีกรรมที่เกี่ยวข้องกับการตายของชาวจีนแต้จิ๋วที่อาศัยอยู่ในอำเภอเมือง จังหวัดปราจีนบุรีในปัจจุบัน ” นี้เกิดขึ้นจากความสนใจในการปฏิบัติพิธีกรรมที่เกี่ยวข้องกับการตายของชาวจีนแต้จิ๋วซึ่งมีข้อปฏิบัติอยู่มากมายหลายขั้นตอน และเหตุใดในปัจจุบันจึงต้องลดทอนหรือเปลี่ยนแปลงขั้นตอนการปฏิบัติไปจากเดิม

ความสำเร็จของงานศึกษาค้นคว้าในครั้งนี้เกิดขึ้นได้ด้วยความอนุเคราะห์ให้ข้อมูลของชาวจีนแต้จิ๋วหรือผู้มีเชื้อสายจำนวน 50 ท่านที่อาศัยอยู่ในอำเภอเมือง จังหวัดปราจีนบุรี และด้วยคำแนะนำอันเป็นประโยชน์อย่างยิ่งของอาจารย์ สุนทรี คุณจักร์

ขอขอบคุณทุกท่านที่มีส่วนให้งานศึกษาค้นคว้านี้สำเร็จลงด้วยดี หากมีข้อบกพร่องประการใด ผู้ศึกษาค้นคว้ายินดีน้อมรับคำแนะนำทุกประการ

อธิตา รัตนพัลลภ

กุมภาพันธ์ 2540

สารบัญ

บทที่	หน้า
1 บทนำ	
ภูมิหลัง	1
ความมุ่งหมายของการศึกษาค้นคว้า	2
ความสำคัญของการศึกษาค้นคว้า	2
ขอบเขตของการศึกษาค้นคว้า	3
วิธีดำเนินการศึกษาค้นคว้า	3
2 เอกสารที่เกี่ยวข้องกับการศึกษาค้นคว้า	
ตอนที่ 1 ข้อมูลทั่วไปของจังหวัดปราจีนบุรี	4
ตอนที่ 2 ข้อมูลทั่วไปของอำเภอเมือง จังหวัดปราจีนบุรี	4
ตอนที่ 3 การอพยพเข้ามาของชาวจีน	5
ก. การอพยพเข้ามาในประเทศไทย	5
ข. การอพยพเข้ามาในอำเภอเมือง จังหวัดปราจีนบุรี	10
3 พิธีกรรมที่เกี่ยวกับการตายของชาวจีนแต่จิวในจังหวัดปราจีนบุรี	12
4 สาเหตุของการเปลี่ยนแปลงการปฏิบัติพิธีกรรม	29
5 สรุป อภิปรายผลและเสนอแนะ	41
บรรณานุกรม	45
ภาคผนวก	
ภาคผนวก ก แบบสอบถาม	47
ภาคผนวก ข แสดงภาพ	
ภาพที่ 1 การประดับประดาตกแต่งโลงศพของชาวจีนแต่จิว	62

บทที่	หน้า
ภาพที่ 2 การตกแต่งประำหน้าศพ.....	63
ภาพที่ 3 อู่ (สิ่งของที่ทำจากกระดาษ).....	64
ภาพที่ 4 โคมวิญญาณของผู้ตาย.....	65
ภาพที่ 5 พิธีสวดมนต์หน้าประำพระพุทธร.....	66
ภาพที่ 6 การพาดวงวิญญาณของผู้ตายข้ามสะพานจำลอง.....	67
ภาพที่ 7 ประธานในพิธีเปิดกลองเพื่อเริ่มพิธีค้ำบศพ.....	68
ภาพที่ 8 การค้ำบผู้ต ายด้วยรูป.....	69
ภาพที่ 9 การค้ำบผู้ต ายด้วยน้ำชา.....	70
ภาพที่ 10 บุตรหลานผู้ต ายมอบของชำร่วยแก่แขกที่มาร่วมงาน.....	71
ภาคผนวก ก แผนที่จังหวัดปราจีนบุรี.....	73

บทที่ 1

บทนำ

ภูมิหลัง

ประเทศจีนจัดได้ว่าเป็นประเทศที่มีจำนวนประชากรมากเป็นอันดับหนึ่งของโลก แต่การที่มีประชากรเป็นจำนวนมากนั้นก็มิได้ทำให้เศรษฐกิจของประเทศจีนดีขึ้นแต่อย่างใด ชาวจีนจำนวนมากมีฐานะยากจนและมีสภาพความเป็นอยู่ไม่ดีนัก ดังนั้นชาวจีนบางส่วนจึงอพยพออกจากผืนแผ่นดินจีนไปอาศัยอยู่ในประเทศต่าง ๆ ทั่วโลกด้วยความหวังว่าจะมีชีวิตความเป็นอยู่ที่ดีขึ้น ประเทศไทยเป็นประเทศหนึ่งที่มีชาวจีนเข้ามาอาศัยอยู่เป็นจำนวนมาก ชาวจีนที่อาศัยอยู่ในประเทศไทยส่วนใหญ่อพยพมาจากมณฑลกว่างตุ้ง บริเวณภาคตะวันออกเฉียงใต้ของประเทศจีนเพราะดินแดนแถบนี้อยู่ไม่ไกลจากประเทศไทยนัก เราเรียกชาวจีนกลุ่มนี้ว่า “ชาวจีนแต้จิ๋ว”

เมื่อชาวจีนอพยพเข้ามาอาศัยอยู่ในประเทศไทย ชาวจีนได้รับวัฒนธรรมความเชื่อทางศาสนาของคนไทยเข้ามาในวิถีชีวิตตนตามแนวคิดของการกลืนกลายที่ว่าชนกลุ่มน้อยต้องยอมรับความเชื่อของคนกลุ่มใหญ่ (สมบูรณ์ สุขสำราญ. 2530 : 27)

ชาวจีนรับความเชื่อทางพุทธศาสนานิกายหินยานของไทยไปปฏิบัติในวิถีชีวิตของตนเช่น การกราบไหว้บูชาพระพุทธรูป การเคารพในพระสงฆ์ควบคู่ไปกับการไหว้เจ้า ไหว้บรรพบุรุษ รวมทั้งมีความเชื่อในเรื่องของการทำบุญ ชาวจีนบางส่วนที่ได้รับการศึกษาในประเทศไทย สมรสกับคนไทย มีมิตรสหายเป็นคนไทย หรืออาศัยอยู่ในย่านคนไทย จะใช้การทำบุญแบบคนไทยคือการตักบาตร ทอดกฐิน ทอดผ้าป่า ควบคู่ไปกับการทำบุญแบบจีน (พรพรรณ จันทร์โรนันทน์. 2530 : 50)

แม้ชาวจีนจะรับวัฒนธรรมไทยเข้ามาในชีวิต ชาวจีนก็ได้ละทิ้งวัฒนธรรมของชนชาติเดิม ชาวจีนยังคงปฏิบัติตามความเชื่อทางศาสนาและพิธีกรรมของตนมาตลอด ดังจะเห็นได้จากวันสำคัญต่าง ๆ เช่นวันตรุษจีน สารทจีน วันไหว้พระจันทร์และวันอื่น ๆ

นอกจากที่กล่าวมาแล้วชาวจีนยังคงปฏิบัติพิธีกรรมที่เกี่ยวกับช่วงชีวิตเช่น แต่งงาน แซยิด กงเต็ก เป็นต้น ในแต่ละช่วงของชีวิตนั้นจะมีพิธีกรรมต่าง ๆ ที่สำคัญอยู่หลายพิธีกรรม พิธีกรรมที่เกี่ยวกับการตายนับได้ว่าเป็นพิธีกรรมที่สำคัญอย่างหนึ่ง ทั้งนี้เพราะบุตรหลานจะได้ แสดงออกถึงความกตัญญูต่อผู้ตาย ระเบียบปฏิบัติในพิธีกรรมที่เกี่ยวกับการตายนั้นมีหลาย ขั้นตอน และในแต่ละขั้นตอนจะมีรายละเอียดปลีกย่อยต่าง ๆ มากมายเช่น เมื่อบิดาหรือ มารดาเสียชีวิตลงสิ่งแรกที่ต้องปฏิบัติคือ การบอกกล่าวเจ้าที่ถึงการจากไป (สมบูรณ์ สุข- สำนาน. 2530 : 11) ในขั้นตอนนี้ถ้าผู้ตายเป็นบิดา บุตรชายคนโตจะเป็นผู้ปฏิบัติพิธี แต่ถ้าผู้ ตายเป็นมารดา ลูกสะใภ้ที่เป็นภรรยาของบุตรชายคนโตจะเป็นผู้ปฏิบัติพิธี โดยพิธีจะเริ่ม จากจุดธูปบูชาสิ่งศักดิ์สิทธิ์กลางแจ้ง จากนั้นนำรูปทั้งหมดมาใส่ลงในน้ำที่ใช้ล้างหน้าผู้ตาย ในอ่างน้ำจะใส่ใบทับทิมเสมือนหนึ่งว่าเป็นน้ำมันต์เพื่อความเป็นสิริมงคล (จิตรา ก่อนันท- เกียรติ. 2537 : 87)

ในปัจจุบัน ระเบียบปฏิบัติบางประการในพิธีกรรมที่เกี่ยวกับการตายของ ชาวจีนแต่จิวได้เปลี่ยนแปลงไป ทั้งนี้อาจมีสาเหตุหลายประการที่ทำให้ต้องมีการเปลี่ยน แปลงหรือลดทอนขั้นตอนบางขั้นตอนลงไป ดังนั้นผู้ศึกษาค้นคว้าจึงเกิดความสนใจและ ต้องการที่จะหาคำตอบให้ได้ว่ามีสาเหตุใดบ้างที่ทำให้การปฏิบัติพิธีกรรมที่เกี่ยวกับการตาย ของชาวจีนแต่จิวที่อาศัยอยู่ในจังหวัดปราจีนบุรีในปัจจุบัน เปลี่ยนแปลงไปจากเดิม

ความมุ่งหมายของการศึกษาค้นคว้า

เพื่อศึกษาหาสาเหตุที่ทำให้เกิดการเปลี่ยนแปลงในการปฏิบัติพิธีกรรมที่เกี่ยว กับการตายของชาวจีนแต่จิวที่อาศัยอยู่ในอำเภอเมือง จังหวัดปราจีนบุรี ในปัจจุบัน

ความสำคัญของการศึกษาค้นคว้า

ทำให้ทราบว่าสาเหตุใดบ้างที่ทำให้เกิดการเปลี่ยนแปลงในการปฏิบัติพิธี กรรมที่เกี่ยวกับการตายของชาวจีนแต่จิวที่อาศัยอยู่ในอำเภอเมือง จังหวัดปราจีนบุรี ใน ปัจจุบัน

ขอบเขตของการศึกษาค้นคว้า

การศึกษานี้ศึกษาเฉพาะพิธีกรรมที่เกี่ยวกับการตายของชาวจีนแต่จิวที่อาศัยอยู่ในอำเภอเมือง จังหวัดปราจีนบุรีเท่านั้น

วิธีดำเนินการศึกษาค้นคว้า

1. ศึกษาเอกสารที่เกี่ยวกับประเพณีของชาวจีนแต่จิวในการปฏิบัติพิธีกรรมที่เกี่ยวกับการตาย
2. สร้างแบบสอบถามเพื่อนำไปสอบถามชาวจีนแต่จิวที่อาศัยอยู่ในอำเภอเมือง จังหวัดปราจีนบุรี จำนวน 50 คน โดยคำนึงถึงอายุ ฐานะ และความรอบรู้ในพิธีกรรมที่เกี่ยวกับการตายของชาวจีนแต่จิวเป็นสำคัญ
3. วิเคราะห์หาสาเหตุที่ทำให้เกิดการเปลี่ยนแปลงในการปฏิบัติพิธีกรรมที่เกี่ยวกับการตายของชาวจีนแต่จิวที่อาศัยอยู่ในอำเภอเมือง จังหวัดปราจีนบุรี

บทที่ 2

เอกสารที่เกี่ยวข้องกับการศึกษาค้นคว้า

ตอนที่ 1 ข้อมูลทั่วไปของจังหวัดปราจีนบุรี

จังหวัดปราจีนบุรีตั้งอยู่ทางภาคตะวันออกของประเทศไทย อยู่ห่างจาก จังหวัดกรุงเทพมหานคร 134 กิโลเมตร มีพิกัดทางภูมิศาสตร์ตั้งอยู่ในละติจูดที่ 14° 12' 59" และลองจิจูดที่ 101° 22' 30" มีพื้นที่โดยประมาณ 11,957.50 ตารางกิโลเมตรหรือ 7,473,437.50 ไร่ มีผู้อาศัยอยู่ในจังหวัดรวมทั้งสิ้น 893,360 คน เป็นชาย 453,012 คน เป็นหญิง 440,348 คน มีอาณาเขตติดต่อกับจังหวัดต่าง ๆ ดังนี้คือ

ทิศเหนือ มีอาณาเขตติดต่อกับ จังหวัดนครราชสีมา และบุรีรัมย์

ทิศใต้ มีอาณาเขตติดต่อกับ จังหวัดฉะเชิงเทรา และจันทบุรี

ทิศตะวันออก มีอาณาเขตติดต่อกับ ประเทศกัมพูชา

ทิศตะวันตก มีอาณาเขตติดต่อกับ จังหวัดนครนายก

จังหวัดปราจีนบุรีแบ่งการปกครองออกเป็น 12 อำเภอและ 1กิ่งอำเภอคือ อำเภอเมืองปราจีนบุรี อำเภอศรีมหาโพธิ์ อำเภอโคกปีบ อำเภอบ้านสร้าง อำเภอประจันตคาม อำเภอกบินทร์บุรี อำเภอสระแก้ว อำเภอนาดี อำเภอวังน้ำเย็น อำเภอตาพระยา อำเภอวัฒนานคร อำเภอรัษฎประเทศ และกิ่งอำเภอลองหาด

การประกอบอาชีพของชาวจังหวัดปราจีนบุรีส่วนใหญ่คือ การเพาะปลูก เช่นทำนา ทำสวนผลไม้ ปลูกพืชไร่

ตอนที่ 2 ข้อมูลทั่วไปของอำเภอเมืองปราจีนบุรี

อำเภอเมืองปราจีนบุรีแบ่งเขตการปกครองเป็น 6 ตำบล ตำบลในเขตเทศบาลเมืองได้แก่ตำบลหน้าเมือง ตำบลนอกเขตเทศบาลเมืองได้แก่ตำบลคงพระราม ตำบลโคกไม้ลาย ตำบลท่างาม ตำบลบางบริบูรณ์ ตำบลรอบเมือง

ในเขตเทศบาลเมืองมีประชากรอาศัยอยู่ประมาณ 39,297 คน ประมาณร้อยละ 33 ของจำนวนประชากรที่อาศัยอยู่ในเขตเทศบาลเมืองปราจีนบุรีมีอาชีพค้าขาย การค้าขายในอำเภอเมืองปราจีนบุรีส่วนใหญ่จะมีชาวจีนแต่จิวหรือผู้สืบเชื้อสายเป็นเจ้าของกิจการ ทั้งนี้เพราะจังหวัดปราจีนบุรีเป็นจังหวัดหนึ่งที่มีชาวจีนแต่จิวเข้ามาอาศัยอยู่เป็นจำนวนมาก

ตอนที่ 3 การอพยพเข้ามาของชาวจีน

ก. การอพยพเข้ามาอาศัยอยู่ในประเทศไทย

การเดินทางเข้ามาในประเทศไทยของชาวจีนนั้น ไม่ปรากฏแน่ชัดว่าเริ่มในสมัยใด แต่มีหลักฐานปรากฏชัดว่าพ่อค้าชาวจีนได้เข้ามาค้าขายตามบริเวณเมืองท่าหลายแห่งแถบอ่าวไทยก่อนที่ชาวไทยจะเริ่มตั้งตัวเป็นปึกแผ่นที่บริเวณลุ่มแม่น้ำเจ้าพระยาและคาบสมุทรลพบุรีในพุทธศตวรรษที่ 18 จากนั้นความสัมพันธ์ทางการค้าระหว่างไทยจีนก็ปรากฏเรื่อยมาตั้งแต่สมัยสุโขทัยจนถึงปัจจุบัน

ในสมัยสุโขทัย พ่อค้าชาวจีนได้เข้ามาค้าขายในบริเวณเมืองชุมพร สุราษฎร์ธานี และนครศรีธรรมราช โดยนำสินค้าจากจีนบรรทุกเรือสำเภาเข้ามาในฤดูมรสุมตะวันออกเฉียงเหนือ และซื้อสินค้าจากชาวพื้นเมืองกลับไปขายในประเทศจีน ในฤดูมรสุมตะวันตกเฉียงใต้ (สุชาคา ตันตศุทธกษย์. 2532 : 2) การไปมาค้าขายระหว่างจีนและไทยดำเนินต่อมาและเจริญรุ่งเรืองขึ้นในสมัยอยุธยา ทั้งนี้เพราะพวกฝรั่งติดต่อค้าขายกับจีนไม่สะดวกจำเป็นต้องพึ่งพาให้ไทยทำการค้ากับจีนแทน ในสมัยพระเจ้าปราสาททองและสมเด็จพระนารายณ์มหาราช การค้าของไทยกับต่างประเทศได้เจริญถึงขีดสุดเพราะมีการจัดเรือสำเภาหลวงออกติดต่อค้าขายกับจีน ญี่ปุ่น และประเทศอื่น ๆ ด้วย ในระยะแรก ๆ พ่อค้าชาวจีนจะเข้ามาตั้งหลักแหล่งอยู่ชั่วคราว แต่ต่อมาเมื่อได้รับผลประโยชน์ทางการค้ามากขึ้นรวมทั้งได้รับอุปถัมภ์จากพระมหากษัตริย์ตลอดจนขุนนางไทยเป็นอย่างมาก และโดยเฉพาะอย่างยิ่งในรัชสมัยของพระเจ้าปราสาททอง

ได้มีการจัดตั้งกรมพระคลังสินค้าเพื่อจัดการเรื่องการค้าเรือสำเภากลางกับต่างประเทศ และรับบรรดาชาวจีนที่มีความชำนาญด้านการค้ามาเป็นพนักงานในหน่วยนี้ ดังนั้นพ่อค้าชาวจีนจึงต้องอาศัยอยู่ในประเทศไทยเป็นระยะเวลานานขึ้น

กิจการการค้าสำเภาของไทยเจริญรุ่งเรืองขึ้นจนเป็นที่ยอมรับกันโดยทั่วไปว่าเป็นศูนย์กลางการค้าที่สำคัญแห่งหนึ่งของภาคตะวันออกเฉียงใต้ ชาวจีนจำนวนมากเริ่มเข้ามาตั้งถิ่นฐานในกรุงศรีอยุธยารวมทั้งได้สตรีไทยเป็นภรรยา รัฐบาลไทยได้แต่งตั้งชาวจีนที่มีชื่อเสียงและเป็นที่นับถือเป็นผู้ควบคุมดูแลชาวจีน ให้ยศและให้บรรดาศักดิ์เป็นขุนนางไทย สังกัดกรมท่าซ้าย ชาวจีนที่เข้ามาอยู่ในกรุงศรีอยุธยาตอนนี้ นอกจากจะมีอาชีพเป็นพ่อค้า รับราชการเป็นขุนนาง ยังประกอบอาชีพอื่น ๆ อีกเช่น แพทย์ ศิลปิน ตลอดจนมีอาชีพทางการเกษตรกรรมเช่น ทำสวน ปลูกพืช เลี้ยงสัตว์ รวมทั้งเป็นกรรมกรรับจ้างในกิจการต่าง ๆ อีกด้วย

ต่อมาในสมัยกรุงธนบุรี ชาวจีนได้รับความเอาใจใส่และความไว้วางใจจากทางการไทยเป็นพิเศษ โดยเฉพาะอย่างยิ่งชาวจีนแต่จิวซึ่งมีฐานะเป็น “จีนหลวง” ทั้งนี้เพราะพระเจ้ากรุงธนบุรีทรงมีเชื้อสายชาวจีนแต่จิว ดังนั้นจึงมีผลทำให้ชาวจีนจำนวนมากอพยพเข้ามาในประเทศไทย ซึ่งถือได้ว่าเป็นการอพยพเข้ามาครั้งใหญ่เป็นระลอกแรก

ในสมัยรัตนโกสินทร์ ตั้งแต่รัชกาลพระบาทสมเด็จพระพุทธยอดฟ้าจุฬาโลกเป็นต้นมา ได้ปรากฏว่ามีชาวจีนอาศัยปะปนกับชาวไทยในกรุงเทพฯ มาโดยตลอด ในสมัยนี้บทบาทและฐานะของชาวจีนคล้ายคลึงกับในสมัยอยุธยาคือ ทางการไทยต้องการให้ชาวจีนเข้ามามีบทบาททางด้านเศรษฐกิจของประเทศ โดยให้สิทธิพิเศษไปจากชาวต่างชาติอื่น ๆ เป็นการตอบแทน ด้วยเหตุนี้จึงทำให้มีชาวจีนอพยพเข้ามากรุงเทพฯ ซึ่งเป็นศูนย์กลางของกิจการต่าง ๆ มากขึ้นเรื่อย ๆ โดยเฉพาะในช่วงรัชสมัยของพระบาทสมเด็จพระจอมเกล้าเจ้าอยู่หัวภายหลังจากการทำสนธิสัญญาเบาริ่งกับอังกฤษในปีพ.ศ. 2398 เป็นต้นมา สืบต่อมาจนถึงรัชสมัยของพระบาทสมเด็จพระจุลจอมเกล้าฯ

ในช่วงนี้มีชาวจีนอพยพเข้ามาในประเทศไทยเป็นจำนวนมาก ถือเป็นการอพยพเข้ามา
 ในระลอกที่ 2 ส่วนการอพยพครั้งใหญ่ของชาวจีนเข้ามายังประเทศไทยในระลอกสุด
 ท้ายนั้นอยู่ในรัชสมัยของพระบาทสมเด็จพระปกเกล้าเจ้าอยู่หัว ระหว่างปีพ.ศ. 2469-
 2473 (เจษฎา โลห่อ้นจิตร .2527 : 101) การที่มีชาวจีนอพยพเข้ามาเป็นระลอกใหญ่ๆ
 ทั้ง 3 ครั้งนี้ เป็นเหตุให้ชาวจีนที่เข้ามาอาศัยอยู่ในกรุงเทพฯตั้งแต่สมัยกรุงธนบุรีและ
 กรุงรัตนโกสินทร์คอนตันซึ่งกำลังจะมีความกลมกลืนไปกับวัฒนธรรมไทยนั้น เกิดมี
 ความต่อเนื่องของการรักษาความเป็นชุมชนชาวจีนไว้ได้ในเวลาต่อมา

ชาวจีนโพ้นทะเลส่วนใหญ่ที่อพยพเข้ามาตั้งรกรากอยู่ในประเทศไทยนั้น
 มีภูมิลำเนาเดิมอยู่แถบทางภาคตะวันออกเฉียงใต้และภาคใต้ของประเทศจีนเช่นเดียวกับ
 ชาวจีนโพ้นทะเลที่อาศัยอยู่ในประเทศอื่น ๆ แถบเอเชียตะวันออกเฉียงใต้ ชาวจีนซึ่ง
 เป็นชนกลุ่มน้อยในประเทศไทยสามารถแยกออกเป็นกลุ่มตามความแตกต่างของ
 สำเนียงภาษาพูดได้ดังนี้

1. ชาวจีนแต้จิ๋ว ชาวจีนแต้จิ๋วมีภูมิลำเนาเดิมอยู่ตามตำบลต่าง ๆ รอบ
 เมืองซัวเถาและตามบริเวณชายฝั่งแม่น้ำฮั่นหรือเรียกรวมกันว่า “ บริเวณเฉาซาน ” ซึ่ง
 ตั้งอยู่บริเวณภาคตะวันออกเฉียงเหนือของมณฑลกวางตุ้ง ชาวจีนแต้จิ๋วเข้ามาตั้งหลัก
 แกลงอยู่หนาแน่นที่สุดในแถบบริเวณภาคกลางของประเทศไทย ชาวจีนแต้จิ๋วจัดได้ว่า
 เป็นชาวจีนกลุ่มใหญ่ที่สุดในประเทศไทย อีกทั้งยังมีบทบาทสำคัญในการควบคุมเศรษฐกิจ
 ของประเทศไทยไว้แทบทุกสาขา ตั้งแต่การค้าขนาดใหญ่ กลาง ย่อม อุตสาหกรรม
 ทั่วไป การธนาคาร ฯลฯ

2. ชาวจีนแคะ ชาวจีนแคะไม่มีภูมิลำเนาตั้งเดิมในประเทศจีน อาศัยอยู่
 รวมกันเป็นหมู่ ๆ ตามชานเมืองแถบตะวันออกเฉียงใต้และตะวันตกของมณฑลฮกเกี้ยน,
 มณฑลกวางสีและในระหว่างหุบเขาที่เป็นแนวไปจนถึงทางเหนือของมณฑลกวางตุ้ง
 ชาวจีนแคะส่วนใหญ่มีอาชีพทางด้านช่างฝีมือเช่นช่างเย็บผ้า ช่างทำหนัง ช่างทำเงิน-
 ทำทอง รวมทั้งเป็นพ่อค้าขายสิ่งของเหล่านี้ด้วย

3. ชาวจีนไหหลำ ชาวจีนไหหลำเป็นประชากรส่วนใหญ่ของเกาะไหหลำซึ่งเป็นส่วนหนึ่งของมณฑลกวางตุ้ง แต่ไม่ใช่ชาวพื้นเมืองเดิม ชาวจีนไหหลำส่วนใหญ่มีอาชีพทางด้านบริการเช่นขายน้ำแข็ง กาแฟ เครื่องดื่ม ภัตตาคาร โรงแรม และบริการในด้านอื่น ๆ

4. ชาวจีนกวางตุ้ง ชาวจีนกวางตุ้งอพยพมาจากมณฑลกวางตุ้งและตามภาคต่าง ๆ ทางตะวันออกเฉียงใต้ของมณฑลกวางตุ้ง ชาวจีนกวางตุ้งส่วนใหญ่จะมีอาชีพในด้านช่างฝีมือเกี่ยวกับการพิมพ์ โรงงานเหล็ก โรงซ่อมรถยนต์ ตลอดจนดำเนินการค้าในกิจการนั้น ๆ อีกด้วย

5. ชาวจีนฮกเกี้ยน ชาวจีนกลุ่มนี้เดิมอาศัยอยู่ทางตอนใต้ของมณฑลฮกเกี้ยน ชาวจีนกลุ่มนี้เป็นชาวจีนกลุ่มที่เก่าแก่ที่สุดในประเทศไทย ส่วนมากอาศัยอยู่ตามจังหวัดต่าง ๆ ทางภาคใต้ของประเทศไทย ชาวจีนฮกเกี้ยนเป็นชาวจีนกลุ่มแรกที่เข้ามาทำเหมืองแร่ดีบุก ยางพารา ซึ่งมีความมั่งคั่งและมีอิทธิพลทางเศรษฐกิจอยู่มาก

นอกจากชาวจีน 5 กลุ่มใหญ่ที่กล่าวมาแล้วนี้ ยังมีชาวจีนที่อพยพมาจากมณฑลอื่น ๆ ในช่วงสงครามโลกครั้งที่สองอยู่บ้างแต่มีจำนวนไม่มากนักเช่น อพยพมาจากเกาะไต้หวัน ชาวจีนกลุ่มนี้จะมีอาชีพค้าขายโดยจะตั้งสินค้าจากญี่ปุ่นเข้ามาขายในไทย อพยพมาจากเมืองเซี่ยงไฮ้ส่วนใหญ่จะมีอาชีพเป็นครู หมอ และช่างฝีมือเป็นต้น

มูลเหตุของการอพยพเข้ามาในประเทศไทย

สาเหตุสำคัญอันทำให้ชาวจีนจำนวนหนึ่งละทิ้งมาตุภูมิของตนเดินทางออกแสวงโชคในประเทศต่าง ๆ นั้น สามารถแยกออกได้เป็นมูลเหตุ 2 ด้านใหญ่ ๆ คือ

1. ปัจจัยผลักดันจากภายในประเทศจีน ซึ่งประกอบด้วยปัจจัยทางการเมืองและเศรษฐกิจเป็นสำคัญ ในทางการเมืองปรากฏว่าในช่วงระยะเวลาที่ชาวจีนอพยพออกจากประเทศนั้นเป็นช่วงที่การเมืองของจีนมีความวุ่นวายเป็นอย่างมาก ภัยสงครามเกิดขึ้นอย่างต่อเนื่อง ไม่ว่าจะเป็นสงครามกลางเมืองอันก่อเหตุการณ์วุ่นวายทางภาคใต้ของประเทศจีนในเวลานั้น หรือสงครามกับต่างชาติเช่น สงครามฝิ่นกับ

อังกฤษ สงครามอันยืดเยื้อกับญี่ปุ่น นอกจากนี้ยังมีผลจากการยกเลิกคำสั่งห้ามชาวจีนเดินทางออกนอกประเทศซึ่งมีมาแต่เดิมและถูกยกเลิกโดยสนธิสัญญาปักกิ่ง (พ.ศ. 2403)

ปัจจัยทางด้านเศรษฐกิจคือ ในขณะที่ประเทศจีนมีประชากรจำนวนมาก แต่ทรัพยากรที่มีอยู่ในประเทศนั้นมีจำนวนจำกัดไม่เพียงพอกับจำนวนประชากร ประกอบกับมีภัยพิบัติตามธรรมชาติเกิดขึ้นบ่อยครั้งทำให้พืชผลเสียหายและภัยจากโจรผู้ร้ายหลั่งหลวม สามีญชนจีนในยุคก่อนการเปลี่ยนแปลงการปกครองเป็นสาธารณรัฐจึงมีสภาพชีวิตแร้นแค้น ออดอยากจากระบบการเมืองภายใต้ราชวงศ์แมนจูตลอดจนระบบเศรษฐกิจที่ไม่เอื้ออำนวยให้สามีญชนยื่นหยัดอยู่ได้จึงมีคนยากจนจำนวนหนึ่งคิดเดินทางออกนอกประเทศเพื่อแสวงหาชีวิตใหม่ที่ดีกว่า ประกอบกับในเวลานั้นมีความก้าวหน้าทางการคมนาคมระหว่างประเทศจีนกับดินแดนต่าง ๆ ภายนอกมากขึ้น ค่าโดยสารถูกลงกว่าเดิมความปลอดภัยในการเดินทางมีมากขึ้นรวมทั้งอุปสงค์แรงงานในดินแดนต่าง ๆ ก็เพิ่มขึ้นด้วย ชาวจีนที่อพยพออกไปอยู่ก่อนจะตั้งตัวเป็นคนกลางรับเอากรรมกรจีนเข้าไปในดินแดนใหม่ และแม้ว่าชาวจีนที่ต้องการอพยพจะไม่มีเงินทุนก็สามารถเดินทางออกไปหาที่ทำกินแหล่งใหม่ได้โดยง่าย

2. ปัจจัยภายนอก ปัจจัยจากประเทศไทยที่ดึงดูดชาวจีนให้เข้ามาอาศัยอยู่ในประเทศนั้นประกอบไปด้วยปัจจัยทางการเมือง เศรษฐกิจ และสังคม ซึ่งต่างก็เอื้อประโยชน์ต่อชาวจีนที่อพยพเข้ามา เช่น ในขณะที่ประเทศจีนเกิดความวุ่นวาย ประเทศไทยมีแต่ความสงบสุขอีกทั้งยังไม่มียุทธภัยกีดกันการเข้ามาของชาวจีนแต่อย่างใด นอกจากนี้แล้วนับตั้งแต่ไทยทำสนธิสัญญาเบาริ่ง (พ.ศ. 2398) สภาพเศรษฐกิจของไทยก็เฟื่องฟูขึ้น โดยเฉพาะทางการค้าระหว่างประเทศซึ่งได้ยกเลิกการค้าท่าอาหลวง และในช่วงนี้ประเทศไทยยังขาดแคลนแรงงานรวมทั้งผู้ประกอบการค้าที่จะเป็นคนกลางระหว่างผู้ผลิตและผู้ซื้อไม่ว่าจะเป็นการค้าระหว่างประเทศหรือในประเทศก็ตาม จึงเป็นโอกาสอันดีที่ชาวจีนจะเข้ามาในขณะที่การค้าขยายตัวมากขึ้น

ในสังคมศักดินาของไทยนั้นมีความสามารถดูดซับชาวจีนให้อยู่ในระบบเศรษฐกิจอย่างค่อนข้างกลมกลืน มีชาวจีนจำนวนหนึ่งสามารถเข้าสู่ราชสำนักโดยรับราชการในตำแหน่งที่มีความเกี่ยวข้องกับกิจการค้าระหว่างประเทศ นอกจากนี้ยังปรากฏว่าชาวจีนมีบทบาทเป็นทั้งพ่อค้าคนกลางซื้อสินค้ามาขายต่อ ขณะเดียวกันก็เป็นพ่อค้าปลีกในการจำหน่ายสินค้าอีกด้วย พร้อมกันนั้นชาวจีนอีกจำนวนมากยังเป็นแรงงานที่สำคัญในเศรษฐกิจไทย โดยเฉพาะในกรุงเทพฯ ต้องการแรงงานชาวจีนเป็นจำนวนมาก แรงงานชาวจีนเป็นแรงงานที่มีคุณภาพ มีความขยันขันแข็ง อดทนและตั้งใจทำงานเพื่อรับผลประโยชน์จากค่าตอบแทน ซึ่งแตกต่างไปจากแรงงานชาวไทยที่ถูกเกณฑ์ตามระบบไพร่ (สาวิตรี ทัพพะสุต . 2527 : 33)

ทางการไทยนิยมรับชาวจีนเข้ามาเป็นแรงงานรับจ้างในกิจการก่อสร้างและการคมนาคมซึ่งกำลังขยายตัวอย่างมาก นอกจากนี้ยังมีปัจจัยทางด้านสังคมที่มีส่วนช่วยเสริมให้ชาวจีนอพยพเข้ามาอาศัยอยู่ในประเทศไทยด้วยเช่นกัน ทั้งนี้เนื่องจากนโยบายของรัฐบาลไทยรวมทั้งประชาชนชาวไทยมิได้ถือชาวจีนเป็นชาวต่างชาติ ชาวจีนสามารถใช้สิทธิต่าง ๆ ได้โดยไม่แตกต่างจากคนไทยและไม่ปรากฏว่ามีภารกิจหรือกีดกันชาวจีนแต่อย่างใด นอกจากนี้ชาวไทยและชาวจีนยังมีความคล้ายคลึงกันในด้านความคิด ความเป็นอยู่เช่น การนับถือศาสนาพุทธ การรับประทานข้าวและปลาเป็นอาหารหลัก ดังนั้นจึงเป็นการง่ายที่ชาวจีนจะปรับตัวให้เข้ากับสภาพแวดล้อมใหม่

ข. การอพยพเข้ามาอาศัยอยู่ในอำเภอเมือง จังหวัดปราจีนบุรี

ชาวจีนในประเทศไทยมากกว่าร้อยละ 95 อพยพมาจากมณฑลลกวางตุ้งและมณฑลฟูเกี้ยน เราเรียกชาวจีนที่อาศัยอยู่ในบริเวณนี้ว่า “ ชาวจีนแต้จิ๋ว ” ดังนั้นจึงสรุปได้ว่าชาวจีนที่อาศัยอยู่ในประเทศไทยส่วนใหญ่นั้นเป็นชาวจีนแต้จิ๋ว

แต่เดิมนั้นชาวจีนที่เข้ามาอาศัยอยู่ในประเทศไทยส่วนใหญ่จะตั้งรกรากอยู่ในกรุงเทพฯ ต่อมาในสมัยก่อนสงครามโลกครั้งที่ 1 ได้มีการก่อสร้างทางรถไฟขึ้น

ซึ่งมีผลทำให้ชาวจีนขยายตัวอย่างรวดเร็ว (ชื่นจิตต์ อ่ำไพพรรณ .2529 : 200) ชาวจีนได้ขยายรกรากการทำมาหากินจากในกรุงเทพไปสู่เขตชนบทของไทย จากการสำมะโนประชากร 4 ครั้ง จากค.ศ 1919 (พ.ศ. 2462) ถึงค.ศ 1947 (พ.ศ. 2490) ปรากฏว่าชาวจีนในภาคเหนือได้เพิ่มจำนวนขึ้นอย่างรวดเร็วหลังจากมีการพัฒนาการขนส่งทางบก แต่ถึงกระนั้นก็ยังมียังมีจำนวนไม่มากเท่ากับชาวจีนที่อพยพไปอาศัยอยู่ทางบริเวณภาคตะวันออกเฉียงใต้ของประเทศไทยอันได้แก่ จังหวัดปราจีนบุรีและจันทบุรี โดยเฉพาะจังหวัดปราจีนบุรีนั้น จากการสำมะโนประชากรในปีพ.ศ. 2447 พบว่ามีชาวจีนแต่จิวอาศัยอยู่ประมาณ 35,950 คน นับว่าเป็นตัวเลขที่มากเมื่อเทียบกับจังหวัดอื่น ๆ ที่มีชาวจีนแต่จิวอาศัยอยู่เช่น จังหวัดนครสวรรค์มีชาวจีนแต่จิวอาศัยอยู่เพียง 6,300 คน หรือที่จังหวัดพิษณุโลกมีชาวจีนแต่จิวอาศัยอยู่เพียง 4,450 คน (สุชาติ ตันตสุรฤกษ์ .2532 : 32) จากการสำรวจสำมะโนประชากรในปีพ.ศ. 2462-2490 พบว่า จำนวนชาวจีนแต่จิวที่อาศัยอยู่ในจังหวัดปราจีนบุรีและจังหวัดจันทบุรีนั้นเมื่อคิดเป็นเปอร์เซ็นต์จะเท่ากับ 8.17 % ซึ่งจัดลำดับได้ว่ามากเป็นอันดับสามของประเทศไทย

บทที่ 3

พิธีกรรมที่เกี่ยวกับการตายของชาวจีนแต่จิ๋วในจังหวัดปราจีนบุรี

พิธีกรรมคือการกระทำที่คนเราสมมติขึ้น เป็นขั้นเป็นตอน มีระเบียบวิธี เพื่อเป็นสื่อหรือหนทางที่จะนำมาซึ่งความสำเร็จในสิ่งที่คาดหวังไว้ (สุเมธ เมธาวิทยกุล . 2530 : 1) ลักษณะของพิธีกรรมได้แก่การเน้นในเรื่องของจิตใจเป็นสำคัญ จุดมุ่งหมายใหญ่ในการปฏิบัติพิธีกรรมนั้นเพื่อให้เกิดความสบายใจ เกิดกำลังใจ โดยเฉพาะในเรื่องของสิ่งเหนือธรรมชาติหรือเหนือปกติวิสัยนั้นมีผลต่อจิตใจของมนุษย์เป็นอย่างมาก ดังนั้นมนุษย์จึงต้องสร้างความเชื่อมั่นให้เกิดขึ้นในใจตน เพื่อที่จะดำเนินกิจการงานต่าง ๆ อย่างมั่นใจ (พรพรรณ จันทรโรนานนท์ . 2530 : 5) นอกจากนี้พิธีกรรมยังเป็น สัญลักษณ์ที่จะสะท้อนให้เห็นถึงการดำเนินชีวิต สภาพชีวิตความเป็นอยู่ตลอดจนความคิดเห็น ความรู้สึก ของสมาชิกในกลุ่มนั้น ๆ อีกด้วย

พิธีกรรมนั้นมีหลายรูปแบบทั้งนี้เพราะเหตุการณ์ในแต่ละช่วงชีวิตของมนุษย์แตกต่างกันไป บางเหตุการณ์เกิดขึ้นตรงตามเวลาที่เคยเกิดขึ้นมาแล้วเป็นประจำ บางเหตุการณ์ก็เกิดขึ้นโดยไม่มี ความแน่นอน บางเหตุการณ์จำเป็นต้องเกิดขึ้น ฯลฯ ถ้าพิจารณาคร่าว ๆ จะแบ่งพิธีกรรมได้เป็น 3 ประเภทใหญ่ ๆ (สุพัตรา สุภาพ . 2537 : 45) ดังนี้คือ

1. พิธีกรรมตามปฏิทิน เป็นพิธีกรรมที่คนทุกกลุ่มในสังคมปฏิบัติกันเป็นประจำเมื่อถึงเวลาที่กำหนดและเคยปฏิบัติมาเป็นประจำในปีก่อน ๆ
2. พิธีกรรมหัวเลี้ยวหัวต่อแห่งชีวิต หรือพิธีกรรมตามวงจรชีวิต เมื่อชีวิตของบุคคลแต่ละคนในสังคมเปลี่ยนช่วงของสถานภาพหนึ่งไปเป็นอีกสถานภาพหนึ่งเช่น เปลี่ยนวัย เปลี่ยนอาชีพ เปลี่ยนสิ่งแวดล้อม เป็นต้น พิธีกรรมประเภทนี้เป็นตอนต่อระหว่างสถานภาพหนึ่งของชีวิตกับสถานภาพถัดไป โดยเริ่มตั้งแต่เกิดจนถึงตาย

เป็นอันครบวงจรชีวิตของคน ๆ หนึ่ง

3. พิธีกรรมพิเศษ เป็นพิธีกรรมที่ปฏิบัติกัน ไม่มีกำหนดเวลาที่แน่นอน และไม่เป็นไปตามเหตุการณ์ในวงจรชีวิตของคนแต่ละคน

พิธีกรรมที่เกี่ยวกับการตายนั้นจัดเป็นพิธีกรรมตามวงจรชีวิต ไม่ว่าจะเป็นคนเชื้อชาติใดหรือภาษาใด ต่างก็ให้ความสำคัญต่อการจัดพิธีศพตามความเชื่อของตน และการจัดพิธีศพยังจะสามารถสะท้อนให้เห็นถึงความเชื่อของคนในสังคมนั้น ๆ ได้ดีที่สุด

ในวัฒนธรรมของชาวจีน การจัดพิธีศพถือเป็นการแสดงความเคารพและให้เกียรติกับผู้ตายเป็นครั้งสุดท้าย (จานงก์ อควัฒนสิทธิ์ . 2534 : 45) ชาวจีนเชื่อว่าการจัดพิธีศพที่ครบถ้วนทุกขั้นตอนนั้นจะมีผลทำให้บุตรหลานของผู้ตายประสบความสุข ความเจริญในชีวิต ดังนั้นไม่ว่าชาวจีนจะอพยพไปอยู่ที่ใดก็ตาม ชาวจีนยังคงยึดถือปฏิบัติพิธีกรรมตามแบบเดิมอย่างเคร่งครัด ชาวจีนที่อพยพเข้ามาอาศัยอยู่ในประเทศไทยนั้น แม้ว่าส่วนใหญ่จะเป็นกลุ่มของชาวจีนแต่ก็ปฏิบัติตาม แต่ทว่าการปฏิบัติพิธีกรรมการตายก็มิได้มีรูปแบบและขั้นตอนเป็นไปในทางเดียวกันทั้งหมด ทั้งนี้เนื่องจากประเทศจีนเป็นประเทศที่มีอาณาเขตและเนื้อที่กว้างใหญ่ ดังนั้นชีวิตความเป็นอยู่ของคนในประเทศจึงแตกต่างกันไปตามสภาพแวดล้อม เมื่อสภาพแวดล้อมต่างกันวัฒนธรรมความเชื่อ ตลอดจนประเพณีและพิธีกรรมต่าง ๆ จึงแตกต่างกันออกไป โดยเฉพาะพิธีกรรมการตายนั้นมีเงื่อนไขหรือข้อจำกัดบางอย่างเพิ่มขึ้นอีกเช่น ถ้าอพยพมาจากตำบลนี้ต้องปฏิบัติพิธีอย่างนี้เป็นต้น

ในจังหวัดปราจีนบุรีก็เช่นเดียวกัน การปฏิบัติพิธีกรรมที่เกี่ยวกับการตายของชาวจีนแต่จิวในจังหวัดก็มี得有รูปแบบและขั้นตอนเหมือนกันหมด ดังนั้นรายละเอียดในงานวิจัยนี้จึงมีลักษณะเป็นกลาง ๆ คือมิได้เจาะจงรายละเอียดเฉพาะชาวจีนกลุ่มใดกลุ่มหนึ่งเท่านั้น

ชาวจีนโบราณเชื่อว่า เมื่อคนเราสิ้นชีวิตวิญญาณจะออกจากร่างท่องเที่ยวไปยังหุบผา-
มรณะ โลกหยินและโลกอื่น ๆ ตามความเชื่อของลัทธิขงจื้อนานถึง 7 สัปดาห์
(บรรยงค์ บุญฤทธิ์ . 2532 : 26) ภายในสัปดาห์แรกวิญญาณจะเดินทางไปถึงประตูปีศาจ
ผู้ตายจะต้องจ่ายสินบนหรือไม่ก็ถูกลงโทษด้วยการตีแทน ในสัปดาห์ที่สองวิญญาณจะถูก
ส่งไปยังศาลชั้นแรกเพื่อสอบดูกรรมเก่าในอดีตราติโดยมองผ่านกระจกแห่งกรรม ใน
สัปดาห์ที่ห้าผู้ตายจะเดินทางไปถึงระเบียบเวทีชั้นสูงซึ่งสามารถระลึกถึงบุคคลที่ตนรักบน
โลกมนุษย์ได้ชั่วขณะ และภายในสัปดาห์ที่หกจะเดินทางถึงสายธารวิบาก ผู้ที่ชั่วร้ายหรือ
บาปหนักต้องพยายามต่อสู้และผ่านสิ่งที่เป็นอุปสรรคขวางกั้นนานาชนิด ส่วนวิญญาณ
ของผู้ที่ทำความดีจะถูกพาข้ามสะพานทองคำของเทพยดาไป ในสัปดาห์ที่เจ็ดวิญญาณ
ของผู้ตายจะเดินทางไปถึงศาลชั้นสิบซึ่งจะมองเห็นภาพวาดสังสารจักร ภาพนี้จะแสดงรูป
ที่ไปเกิดใหม่ในลักษณะต่าง ๆ โดยอาศัยการพิจารณาถึงกรรมเก่าในอดีตเป็นส่วนประกอบ

การปฏิบัติพิธีกรรมที่เกี่ยวกับการตายของชาวจีนแต่จิวในจังหวัดปราจีนบุรี
นั้นจะเริ่มปฏิบัติทันทีเมื่อมีผู้เสียชีวิตลง โดยส่วนใหญ่แล้วจะนิยมนำผู้ตายมาปฏิบัติ
พิธีกรรมต่าง ๆ ที่บ้านมากกว่าที่จะปฏิบัติพิธีกรรมที่วัด เมื่อมีผู้เสียชีวิตลงถึงแรก
ที่ต้องปฏิบัติคือติดต่อกองสมาคมของชาวจีนที่ผู้ตายเป็นสมาชิกอยู่ ทั้งนี้เพราะทางสมาคม
จะได้จัดส่งเจ้าหน้าที่ที่มีความรู้เกี่ยวกับธรรมเนียมประเพณีตลอดจนจัดสิ่งของต่าง ๆ ที่
ต้องใช้ในพิธีศพมาให้กับบุตรหลานของผู้ตาย พร้อมกันนั้นต้องนิมนต์พระสงฆ์จีน 1 รูป
เพื่อมาทำพิธีสวดมนต์ในระหว่างปฏิบัติพิธี

โลงศพที่จะใช้ให้กับผู้ตายนั้นต้องเป็นโลงจำปาทำด้วยไม้เนื้อแข็ง ถ้าผู้ตาย
เป็นผู้ชายจะใช้โลงสีแดง ถ้าเป็นผู้หญิงจะใช้โลงสีดำ (จิตรา ก่อนันทเกียรติ . 2538 : 85)
สิ่งของที่ญาติต้องเตรียมให้กับผู้ตายนี้นี้คือ ดอกบัว กิ่งทับทิม เสื้อผ้าของผู้ตายที่จะใส่
ติดตัวไปและใส่ลงในโลงศพ ถุงเท้า รองเท้า หมวกและแว่นตาที่ผู้ตายใช้อยู่เป็นประจำ
ผ้าเช็ดหน้าสีขาวสำหรับใส่ลงในกระเป๋าสีเสื้อ ถุงมือสีขาว¹ และอ่วงแซจิว²

¹ ภายใต้วงมือจะใส่เหรียญตางค์ กระดาษเงิน กระดาษทอง ตามความเชื่อของชาวจีนว่าเป็นค่าใช้จ่ายในระหว่างการเดินทางไปสู่โลกหนึ่ง

² อ่วงแซจิว คือ ใบไม้กวางในการผ่านค่านต่าง ๆ ไปสวรรค์ตามความเชื่อของชาวจีน จัดเป็นกระดาษเงิน กระดาษทองชนิดหนึ่ง

ถ้าผู้ตายเป็นผู้หญิงจะมีเตียงเพิ่มขึ้นไปอีก 1 อย่าง

เสื้อผ้าที่จะใส่ติดตัวให้กับผู้ตายนั้นจะใส่ที่ซุกก็ได้แต่เมื่อนับรวมกันแล้วจะต้องเป็นเลขที่เท่ากัน โดยทั่วไปนิยมใส่ซ้อนกัน 7 ชุดเรียกว่าการใส่ชุดใหญ่ ชุดแรกที่ต้องใส่ให้ผู้ตายตามธรรมเนียมคือเสื้อและกางเกงสีขาว รองเท้าและถุงเท้านิยมใช้สีขาวเช่นกัน แต่จะไม่นับรวมกับเสื้อผ้า มีธรรมเนียมเกี่ยวกับเรื่องเสื้อผ้าว่า เสื้อผ้าของผู้ตายนั้นห้ามมีกระเป่า ชาวจีนเชื่อว่ากระเป่าเป็นที่ใส่ทรัพย์สมบัติและเป็นแหล่งรวมของความเจริญรุ่งเรืองต้องทิ้งไว้ให้กับบุตรหลาน ถ้าผู้ตายนำกระเป่าติดตัวไป บุตรหลานที่อยู่ข้างหลังจะได้รับความเดือดร้อนอาจถึงกับสิ้นเนื้อประดาตัวได้ ดังนั้นจึงต้องมีการเย็บปิดปากกระเป่าให้สนิท และการเย็บต้องระวังมิให้ด้ายพันกันเป็นปมเพราะถือว่าอาจทำให้ชีวิตของบุตรหลานมีอุปสรรคได้ หลังจากที่ได้แต่งตัวให้กับผู้ตายเรียบร้อยแล้วบุตรหลานของผู้ตายต้องใส่ชุดผ้าดิบและถอดรองรองเท้าเพื่อเป็นการไว้อาลัยให้กับผู้ตายก่อนเริ่มปฏิบัติพิธีแรก

พิธีแรกคือ พิธีกราบไหว้เทพยดาฟ้าดินเพื่อบอกกล่าวให้เดินทางมารับดวงวิญญาณของผู้ตาย พิธีเริ่มโดยการจุดธูปไหว้กลางแจ้ง ถ้าผู้ตายคือบิดา บุตรชายคนโตจะเป็นผู้ปฏิบัติพิธี ถ้าผู้ตายคือมารดา สะใภ้ซึ่งเป็นภรรยาของบุตรชายคนโตจะเป็นผู้ปฏิบัติพิธี และในขณะที่ไหว้นั้น พระสงฆ์จีนจะเริ่มสวดมนต์พร้อมกับเคาะบั๊กฮื้ออยู่ตลอดเวลา

พิธีต่อมาคือพิธีป้อนข้าวและป้อนน้ำให้กับผู้ตาย พิธีนี้จะเริ่มโดยการให้บุตรหลานของผู้ตายทุกคน ไหว้ผู้ตายด้วยธูป 3 ดอก การไหว้จะเรียงลำดับความสำคัญตามอาวุโสคือเริ่มด้วยบุตรชายคนโต บุตรชายคนรอง ๆ ถัดมา จากนั้นจึงเป็นสะใภ้ซึ่งถือว่าสำคัญกว่าบุตรสาวเพราะเป็นการแต่งงานนับได้ว่าเป็นคนในครอบครัว ส่วนบุตรสาวนั้นแต่งงานออกไปถือว่าเป็นคนนอก สุดท้ายจึงเป็นชั้นหลานของผู้ตายโดยเรียงตามอาวุโสเช่นกัน

¹ เตียง คือ แผ่นกระดาษกรอกประวัติผู้ตายอย่างละเอียด โดยจะนำไม้กระบอกโลหะและนำไปใส่ลงในโลงให้กับผู้ตาย เพื่อให้เด็กเขียนชื่อบุตรหลานและพิจารณาว่าจะส่งผู้ตายขึ้นสวรรค์หรือไม่เกิดใหม่ตามความเชื่อของชาวจีน

² บั๊กฮื้อ คือ เครื่องดนตรีอย่างหนึ่งใช้ประกอบการสวด

เมื่อบุตรหลานไหว้ผู้ตายครบทุกคนแล้ว เจ้าหน้าที่จากทางสมาคมที่มาช่วยอำนวยความสะดวกในพิธีจะเป็นผู้นำรูปทั้งหมดใส่ลงในอ่างน้ำที่จะใช้ล้างหน้าให้กับผู้ตาย ในอ่างน้ำจะใส่ใบทับทิมเสมือนหนึ่งว่าเป็นน้ำมันดีเพื่อความเป็นสิริมงคล บุตรหลานทุกคนต้องเช็ดหน้าและเช็ดแขนให้กับผู้ตาย การเช็ดแขนต้องถูลงข้างละ 3 ครั้ง และก้มลงกราบที่มือของผู้ตาย จากนั้นจึงเป็นการป้อนข้าวให้กับผู้ตาย กับข้าวที่นิยมใช้ได้แก่ เต้าหู้สี่เหลี่ยมชิ้นเป็นชิ้นเล็ก ๆ ส่วนของหวานนั้น นิยมใช้น้ำตาลทรายแดง บุตรหลานต้องกลับหัวตะเกียบก่อนแล้วจึงทำที่ว่าป้อน เมื่อป้อนผู้ตายแล้วผู้ป้อนต้องทำที่ว่าป้อนตนเองด้วย ในระหว่างที่ปฏิบัติพิธีนี้เจ้าหน้าที่จะกล่าวอวยพรเป็นภาษาจีนให้กับบุตรหลานของผู้ตายแทนผู้ตายแปลเป็นภาษาไทยได้ว่า “ พ่อ (แม่) เลี้ยงลูกมาจนเติบโตใหญ่ ลูกเลี้ยงพ่อแม่จนแก่ชรา ” บุตรหลานต้องป้อนน้ำให้กับผู้ตายโดยการนำกึ่งทับทิมชุบน้ำมันดีแล้วแตะที่ริมฝีปากของผู้ตาย ในขณะที่ป้อนเจ้าหน้าที่จะให้บุตรหลานกล่าวตามเป็นภาษาจีนว่า

“ ป่า (มา) เอียซิมกิมเจ เจ็งเจ็งก็๋อ ไปสูดโจ้ว ”

แปลเป็นภาษาไทยได้ว่า

“ พ่อ (แม่) จิบน้ำมันดีใสใส ทำใจให้สบาย แล้วไปไหว้พระพุทธรูป¹ ”

หลังจากนั้นบุตรหลานนั่งพนมมือฟังพระสวดจนจบแล้วจึงเริ่มพิธีปฏิบัติต่อไป

ก่อนที่จะนำผู้ตายนอนลงในโลงจำปา บุตรชายคนโตต้องจุดธูปไหว้โลงก่อน โดยมีของเซ่นไหว้วางไว้ด้านปลายโลงดังนี้คือ กระดาษเงิน กระดาษทองและอ่วงแซจิว เมื่อไหว้โลงด้วยธูปแล้วบุตรชายคนโตต้องเหย้ม²ของไหว้ จากนั้นจึงนำเสื้อผ้าของผู้ตายเช็ดฝาโลงเสมือนว่ากำลังทำความสะอาดบ้านให้กับผู้ตาย เจ้าหน้าที่จะพูดอวยพรเป็นภาษาจีนแทนผู้ตายว่า

“ เกี้ยซุงฮวดไช้ ”

แปลเป็นภาษาไทยได้ว่า “ ขอให้ลูกหลานโชคดี ”

¹ ในที่นี้หมายถึงพระสุกโจ้วไซที่ ชาวจีนนับถือว่าเป็นพระพุทธรูปองค์หนึ่ง ประทับอยู่ในแดนสุขาวัดตามความเชื่อทางพุทธศาสนาณายมหายาน
² เหย้ม คือ การยกของไหว้สูงขึ้นแล้ววนมือ ลักษณะคล้ายการประจาน

เมื่อทำความสะอาดฝาลองเรียบร้อยแล้ว บุตรชายคนโตจะยืนทางด้านศีรษะของผู้ตายโดยใช้มือทั้งสองข้างประคองศีรษะไว้ บุตรคนอื่น ๆ ที่เหลือยืนทางด้านขวาและซ้ายเพื่อช่วยกันยกร่างของผู้ตายวางลงในโลง ภายในโลงจะปูเรียงกระดาษฟาง ตามด้วยกระดาษเงิน กระดาษทอง อ่วงแซจิว¹ จี้เหล็กและหมอนจีนโบราณ² 2 ใบสำหรับรองศีรษะและเท้า เมื่อนำผู้ตายนอนลงในโลงแล้วให้สำรวจดูความเรียบร้อยก็ต้องจัดให้ผู้ตายนอนตรงกลางโลงจริง ๆ โดยเฉพาะถ้าผู้ตายเป็นบิดา บุตรจะต้องเชิญผู้ใหญ่ที่ตนให้ความเคารพนับถือมาเป็นผู้ตัดสินว่าผู้ตายนอนตรงกลางโลงหรือไม่ ทั้งนี้เพื่อความยุติธรรมกับบุตรทุกคน เรียกธรรมเนียมนี้ว่าการดู “จี้ยเอ้า” ทั้งนี้เพราะชาวจีนมีความเชื่อว่า

ถ้าผู้ตายนอนเอียงไปทางด้านซ้าย บุตรคนที่ 1, 4, 7 จะได้โชคจากผู้ตาย

ถ้าผู้ตายนอนเอียงไปทางด้านขวา บุตรคนที่ 3, 6, 9 จะได้โชคจากผู้ตาย

ถ้าผู้ตายนอนเอียงไปทางด้านหน้า บุตรคนที่ 2, 5, 8 จะได้โชคจากผู้ตาย

จากนั้นเจ้าหน้าที่จะนำผ้าแพรหรือผ้าห่มสีแดงคลุมร่างของผู้ตาย ในกรณีที่มียกในบ้านเสียชีวิตลงไปก่อนหน้านี้ไม่นานต้องนำเก้าอี้³ ใส่งไปในโลงกับผู้ตายด้วย ชาวจีนมีความเชื่อในเรื่องทุกข์ซ้อนนี้ว่า เมื่อคนในบ้านเสียชีวิตลงในระยะเวลาใกล้เคียงกัน อาจมีผลให้มีผู้เสียชีวิตตามไปอีก ดังนั้นจึงต้องแก้เคล็ดว่าผู้ตายได้นำบุคคลที่ตามไปด้วยแล้ว

เจ้าหน้าที่จะนำกระดาษเงิน กระดาษทองชนิดแผ่นเล็กวางทับบนร่างของผู้ตายอีกครั้ง ตามด้วยกระดาษเงิน กระดาษทองชนิดแผ่นใหญ่ รองเท้า เสื้อผ้า ตลอดจนสิ่งของต่าง ๆ ของผู้ตาย ตามช่องว่างบริเวณข้างโลงนั้นจะใช้กระดาษฟางอัดโดยป็นเป็นก้อนกลม ๆ ขนาดฝ่ามืออัดลงตามช่องว่าง ทั้งนี้เพื่อไม่ให้ร่างของผู้ตายเคลื่อนที่เมื่อมีการเคลื่อนย้ายโลง ropy⁴เหล็กลงในโลงเพื่ออุดซับน้ำเหลืองและกลิ่น ชั้นบนสุดนิยมใช้ผ้าห่มสีแดงคลุมทับ ก่อนที่จะปิดฝาลอง (แต่ยังไม่ตอกตะปู) เจ้าหน้าที่จะกล่าวคำกลอน

¹ หมอนจีนโบราณเป็นหมอนที่ทำด้วยผ้ามีลักษณะเป็นสี่เหลี่ยมผืนผ้า แข็งกว่าหมอนธรรมดา

² เก้าอี้ คือ ตุ๊กตารูปคน ทำจากหญ้า

อวยพรบุตรหลานของผู้ตายว่า

“ เล่งฮั้งหีบแก้วตั้ง บ่วงถือได้เก็ยกเจียง
จือซุงไก่อเฮงเส็ง ค้อต้อซุกเองเฮ่า ”

แปลเป็นภาษาไทยได้ว่า “ วิญญาณใหญ่เข้าบ้าน ทุกเรื่องขอให้รุ่งเรือง ลูกหลานให้มี
โชคชัย ทุกรุ่นก้าวหน้าร่ำรวย ”

ผู้ตายจะต้องมีตะเกียงวิญญาณของตน เจ้าหน้าที่จะเป็นผู้จุดตะเกียงขึ้น
และตลอดพิธีศพต้องจุดตะเกียงให้สว่างอยู่ตลอดเวลา บุตรหลานทั้งหมดไหว้ผู้ตายอีกครั้ง
ก่อนจะปฏิบัติพิธีตอกตะปูโลงศพ ในกระถางรูปจะไล่เมล็ดธัญพืช 5 ชนิดเรียกว่า โหงวจี¹
กระถางรูปจะวางทับกระดาษเงิน กระดาษทองไว้ เมื่อบุตรหลานไหว้ผู้ตายเรียบร้อยจึงนำ
ไปเผา อาหารที่บุตรหลานต้องใช้ไหว้ผู้ตายในตอนนี้คือชุดโหงวแซ² ขนมที่ใช้จะเป็น
ขนมที่ทำมาจากธัญพืชเช่น ข้าวพอง ถั่วเคลือบ ถั่วตัด งาคัดและขนมถั่วฟูซึ่งถือกันว่า
เป็นตัวแทนของความเจริญเฟื่องฟู ขนมไหว้ทั้งหมดจะต้องมีสีขาวเพราะเป็นงานอัปมงคล
ถ้าเป็นงานมงคลจึงจะใช้ขนมสีชมพูหรือสีแดง อาจมีการไหว้ผู้ตายด้วยข้าวเพิ่มขึ้นอีก
หนึ่งอย่าง ทั้งนี้ขึ้นอยู่กับการศึกษาชีวิตของผู้ตาย ชาวจีนมีความเชื่อเกี่ยวกับช่วงเวลาของ
การเสียชีวิตดังนี้คือ

ถ้าเสียชีวิตในช่วงเวลาเช้าถึงเที่ยง ผู้ตายจะนำบุญกุศลของตนติดตัวไป

1 มื้อ (เปรียบตามการรับประทานอาหาร) จะทิ้งไว้ให้บุตรหลาน 2 มื้อ

ถ้าเสียชีวิตในช่วงเวลาบ่ายถึงเย็น ผู้ตายจะนำบุญกุศลของตนติดตัวไป

2 มื้อ และจะทิ้งไว้ให้บุตรหลาน 1 มื้อ

ถ้าเสียชีวิตในช่วงเวลาเย็นถึงเที่ยงคืน ผู้ตายจะนำบุญกุศลของตนติดตัวไป

3 มื้อ ไม่เหลือสิ่งใดทิ้งไว้ให้กับบุตรหลาน

ถ้าเสียชีวิตในช่วงเวลาเที่ยงคืนจนถึงเช้า ถือว่าผู้ตายมิได้นำบุญกุศลติดตัว

ไป ทิ้งให้แก่บุตรหลานจนหมด ดังนั้นในพิธีศพจึงต้องไหว้ผู้ตายด้วยข้าวสวย 1 ชาม

¹ โหงวจี ได้แก่ ข้าวสาร ข้าวเหนียว เมล็ดถั่วเขียว ถั่วแดงและเชื้อแป้ง ชาวจีนเชื่อว่าเพื่อเป็นสื่อแสดงถึงความก้าวหน้า

² โหงวแซ คืออาหารสำหรับไหว้ผู้ตาย ประกอบด้วยหมู เป็ด ไก่ ปลาและดัม

เพื่อเป็นเคล็ดว่าผู้ตายได้นำบุญกุศลติดตัวไปบ้าง ความเชื่อของชาวจีนแต่จิวในแต่ละกรณี คึงกล่าวข้างต้นนี้ เป็นความเชื่อที่ได้รับอิทธิพลมาจากศาสนาพุทธนิกายมหายาน และการไหว้ผู้ตายด้วยข้าวนั้นก็เพื่อให้บุตรหลานของผู้ตายเกิดความสบายใจว่าผู้ตายได้นำบุญกุศลติดตัวไปบ้าง (จิตรา ก่อนนทเกียรติ . 2538 : 142)

บุตรชายคนโตจะเป็นผู้ห่มของไหว้ทุกอย่าง จากนั้นจึงนำกระดาษเงิน กระดาษทองไปเผา เมื่อเรียบร้อยแล้วจึงเริ่มปฏิบัติพิธีตอกตะปูโลง

พิธีตอกตะปูโลงจะเริ่มขึ้นตามฤกษ์ยามที่เจ้าหน้าที่กำหนด บุตรหลานของผู้ตายต้องเชิญผู้ใหญ่หนึ่งท่านที่ตนเคารพนับถือมาเป็นประธานในพิธี ทั้งนี้เพื่อเป็นเกียรติ เป็นสิริมงคลต่อตัวผู้ตายและบุตรหลาน ตั้งโต๊ะจัดวางของไหว้ที่กลางแจ้งเพื่อบูชาฟ้าดิน สิ่งของที่ใช้ในพิธีมีดังนี้คือ เหล้า 5 ที่ น้ำชา 5 จอก ขนมสาเกตุต้มน้ำตาล ถั่วตัด ข้าวพอง ขนมเปี๊ยะ ส้มและกระดาษเงิน กระดาษทอง เมื่อประธานในพิธีเดินทางมาถึง สิ่งแรกที่บุตรหลานของผู้ตายต้องปฏิบัติคือเชิญประธานมาทำพิธีการวะฟ้าดิน ประธานต้องการวะฟ้าดิน 3 ชุดใหญ่¹ จากนั้นจึงเข้าไปการวะผู้ตาย การการวะผู้ตายนั้น ถ้าประธานที่เชิญมามีอายุรุ่นราวคราวเดียวกับผู้ตาย ประธานจะการวะผู้ตายโดยการยื่นค้ำนับ 3 ครั้ง แต่ถ้าประธานที่เชิญมามีอายุน้อยกว่าผู้ตายหลายปี ประธานจะต้องการวะผู้ตายเหมือนกับการการวะฟ้าดิน เมื่อประธานการวะผู้ตายเรียบร้อยแล้วต้องกลับออกไปที่โต๊ะไหว้ฟ้าดินอีกครั้งเพื่อรับมอบขวานจากบุตรชายคนโตของผู้ตาย ที่ค้ำขวานจะพันกระดาษสีแดงไว้เพื่อเสมือนว่าเป็นขวานมงคล ประธานกลับเข้ามาบริเวณที่ตั้งโลงศพเพื่อตอกตะปูโลง

เจ้าหน้าที่จะนำตะปู 4 ตัววางตรงสลักที่ต้องตอกตะปู จากนั้นจึงกล่าวคำกลอนเป็นภาษาจีน ประธานจะใช้สันขวานตอกเบา ๆ ตามคำกลอนที่เจ้าหน้าที่คอยบอก

อีกตั้ง..... หอยกชี้ไ่้อั้งตั้ง

ตะปูตัวที่ 1 วันเวลาดีที่สุดมาตอกตะปูมงคล

ยี่ตั้ง..... อิมที่จี้อั้งฮวงไซเซง

ตะปูตัวที่ 2 เทวทูตมารับวิญญาณสู่สวรรค์

¹ การการวะฟ้าดิน 3 ชุดใหญ่จะปฏิบัติดังนี้คือ คุกเข่าลงกับพื้น ค้ำศีรษะ โดยเอามือแตะที่หน้าขาหรือที่พื้นตามครั้ง ยืนขึ้นแล้วค้ำศีรษะค้ำนับอีก 1 ครั้ง

ข้ามเตียง.....อิมจื่อเอี๊ยะซุงไ้ตั้งกู่ย

ตะปูตัวที่ 3 คู่มครองลูกหลานให้โชคดีมีสุขก้าวหน้า

สี่เตียง.....ต่อต่อฮวคไ้เอี๊ยมึงทั้ง

ตะปูตัวที่ 4 ทูกรุ่นล้วนโชคดีนำตระกูลมีชื่อเสียง

โหงวตั้ง.....โหงวฮกถิมึงซี้เจียงตั้ง

ตะปูตัวที่ 5 บุญห้าประการ (ทรัพย์ โชค อายุ ชื่อเสียง ลูกหลานมาอยู่

พร้อมหน้าเวลาตายและจัดงานศพให้อย่างสมเกียรติ

ลักตั้ง.....เจียงเมี่ยปุกู่ยเป๊ะฮกเฮง

ตะปูตัวที่ 6 อายุยืนร่ำรวยด้วยสารพัดสุข สารพัดโชค

ตะปูที่ใช้ตอกจะมีเพียง 4 ตัวเท่านั้น โดยจะอยู่ทางด้านศีรษะ (ซ้าย, ขวา)

2 ตัว และด้านปลายเท้า (ซ้าย, ขวา) ของผู้ตายอีก 2 ตัว ประธานในพิธีต้องตอกเบา ๆ ที่กลางโลงอีก 2 ครั้งเหมือนว่ามีตะปูตัวที่ 5, และ 6 อยู่ด้วย สาเหตุที่ต้องตอกตะปูทั้งหมด 6 ตัวแต่มีตะปูจริง ๆ เพียง 4 ตัวนั้นเป็นเพราะว่าชาวจีนมีความเชื่อในเรื่องของตัวเลขที่เป็นมงคล โดยเลข 4 นั้นชาวจีนจัดว่าเป็นเลขที่จะทำให้เกิดความลำบากในชีวิตได้ ส่วนเลข 6 นั้นเป็นเลขที่ดีและเป็นสิริมงคล ดังนั้นโลงศพจึงต้องมีตะปู 6 ตัว เรื่องของตัวเลขนี้จะกล่าวถึงอีกครั้งในตอนการเขียนอายุผู้ตายลงบนโลง (จิตรรา ก่อนันทเกียรติ .2538 : 145)

เมื่อประธานตอกตะปูครบทั้ง 6 ตัวแล้วต้องกลับออกมาที่บริเวณโต๊ะไหว้ ฟาดินอีกครั้งเพื่อมอบชุดกระสอบ¹ (บุตรหลานของผู้ตายเป็นฝ่ายจัดเตรียมไว้) ให้กับบุตรหลานของผู้ตาย เมื่อบุตรหลานของผู้ตายได้รับมอบชุดกระสอบครบทุกคนแล้วต้องตั้งแถวแยกชายหญิงและเรียงลำดับตามอาวุโสเพื่อขอขอบคุณประธาน บุตรชายคนโตของผู้ตายจะเป็นผู้มอบของชำร่วยเพื่อตอบแทน ของชำร่วยที่นิยมใช้ได้แก่ ส้ม จากนั้นจึงมอบขนมอีให้รับประธานเพื่อความเป็นสิริมงคล

ชุดกระสอบของบุตรหลานผู้ตายนั้นจะไม่เหมือนกันทั้งหมด

¹ชุดกระสอบ คือ ชุดที่ตัดเย็บด้วยผ้ากระสอบ

ชุดของบุตรชายจะเป็นเกี่ยวกับกางเกงโดยจะสวมทับชุดผ้าดิบ มีหมวกทรงสูงและเจียง¹ ชุดของบุตรสาวและสะใภ้จะเหมือนกันคือเป็นเสื้อ , กระโปรงและหมวก เชือกที่คาดเอวจะห้อยถุงเล็ก ๆ สีเขียวและสีแดงเพื่อความเป็นสิริมงคล ถ้าอยู่ในระหว่างตั้งครภักไม่ต้องการเชือก สำหรับบุตรสาวที่ยังไม่ได้แต่งงาน จะได้รับเสื้อกระสอบเพียงอย่างเดียว ทั้งหมดจะสวมทับชุดผ้าดิบ ชุดของบุตรชายจะเป็นชุดยาวลงมาเหมือนกระโปรงทรงสอบ มีผ้าผืนยาวประมาณ 4 เมตรพันรอบเอวไว้แล้วเหน็บชายผ้าที่ข้าง ๆ เอว มีหมวกสีขาว ผู้ที่เป็นหลานของผู้ตายนั้นจะมีเพียงหมวกผ้าสีน้ำเงิน บุตรชายของบุตรชายคนโตของผู้ตาย ตามธรรมเนียมจีนถือว่าเป็นบุตรชายคนเล็กของผู้ตาย ดังนั้นจึงต้องสวมชุดเช่นเดียวกับบิดา ส่วนการกลัดแขนทุกขั้นนั้น ถ้าไว้ทุกข์ให้กับบิดาจะกลัดที่แขนซ้าย ถ้าไว้ทุกข์ให้มารดาจะกลัดที่แขนขวา

บุตรหลานทุกคนจูดรูปไหว้ฟ้าดินอีกครั้ง บุตรชายคนโตเทียมของไหว้ บุตรหลานทุกคนคารวะฟ้าดินสามชุดใหญ่ จากนั้นจึงนำกระดาษเงิน , กระดาษทองไปเผา ในการเผาขึ้นพื้นที่ที่จะเผาจะต้องใช้น้ำจืดเป็นวงกลมเพื่อให้ทราบว่าพื้นที่นี้คือจุดที่จะใช้สำหรับเผาลิงของให้กับผู้ตาย บุตรหลานทุกคนกลับเข้ามาไหว้ผู้ตายอีกครั้ง บุตรสาวที่แต่งงานออกไปแล้วต้องไหว้ผู้ตายด้วยตัวป้อ² แต่ถ้าบุตรสาวคนใดกำลังอยู่ในช่วงไว้ทุกข์ให้กับญาติทางสามีก็ห้ามเข้าร่วมพิธีศพ สิ่งที่บุตรหลานผู้ตายต้องปฏิบัติอีกอย่างหนึ่งคือ นำกระดาษสีแดงปิดสิ่งศักดิ์สิทธิ์ทั้งหมดภายในบ้าน ทั้งนี้เพราะชาวจีนมีความเชื่อว่าจะทำให้ดวงวิญญาณของผู้เสียชีวิตนั้นสามารถเข้ามาในบ้านได้ และตลอดงานศพห้ามบุตรหลานของผู้ตายดัดเล็บ สระผม แต่งหน้าตลอดจนสวมใส่เครื่องประดับต่าง ๆ ทั้งนี้เพราะกำลังอยู่ในช่วงทุกข์โศก จากนั้นบุตรหลานทั้งหมดแยกย้ายกันไปปฏิบัติภารกิจส่วนตัวเพื่อที่จะได้กลับมาเข้าร่วมพิธีศพอีกครั้งในเวลากลางคืน

ปะรำหน้าศพจะถูกจัดแต่งโดยเจ้าหน้าที่และสิ่งของที่ใช้จะเป็นของที่นำมาจากสมาคม โลงศพจะตั้งอยู่บนแท่น บนโคงจะมีผ้าแพรสีน้ำเงินปกคลุมลายสวยงาม

¹ เจียง คือ ไม้เท้าที่ทำจากกิ่งไม้มีขนาดเท่าลำข้อย ยาวประมาณข้อศอกของผู้ใช้ มีผ้าสีแดงมัดหัวไม้ไว้ เมื่อบุตรชายได้ชุดกระสอบแล้วให้นำไม้เท้านี้ผูกไว้ที่เอว ในสมัยก่อนชาวจีนจะใช้เจียงเป็นคอบเพลิงเพื่อส่องทางและป้องกันสัตว์ร้ายในยามที่จะนำผู้ตายไปฝัง

² ตัวป้อ คือ กระดาษเงิน กระดาษทองขนาดใหญ่

คลุมไว้บนโลง แฉวนโคมแดงตามจำนวนบุตรเขยและบุตรชาย คนละ 1 คู่ ถ้าบุตรชายคนโตของผู้ตายมีบุตรชายต้องเพิ่มโคมอีก 1 คู่ โคมแต่ละคู่หนึ่งด้านหนึ่งจะเขียนแซ่ของเจ้าของไว้ อีกด้านหนึ่งจะมีวลีภาษาจีนเป็นคำอวยพรว่า “ให้ลูกหลานร่ำรวย ทุกรุ่นก้าวหน้า”

ส่วนโคมของผู้ตายนั้น ถ้าผู้ตายเป็นชายจะใช้โคมสีแดง ถ้าเป็นผู้หญิงจะใช้โคมสีน้ำเงิน ด้านหนึ่งของโคมจะเขียนบอกเพศ อีกด้านหนึ่งจะเขียนบอกอายุ มีธรรมเนียมว่าไม่ว่าผู้ตายจะมีอายุเท่าใดก็ตามต้องบวกด้วย 1, 2, 3 หรือ 4 ทั้งนี้เพื่อให้เลขท้ายของอายุคนที่ตัวเลข 1, 2 และ 6, 7 เช่น ถ้าผู้ตายมีอายุ 64 ปี ต้องบวกด้วย 7 เพื่อให้อายุใหม่เท่ากับ 71 ปี ธรรมเนียมการบวกอายุผู้ตายนี้มาจากคำกลอนภาษาจีนที่ว่า “แซ่เล่าแป๊ะซี่โก่ว”

แซ	หมายถึง	เกิด
เล่า	หมายถึง	แก่
แป๊ะ	หมายถึง	เจ็บป่วย
ซี่ (ซี่)	หมายถึง	ตาย
โก่ว	หมายถึง	ชมชื่น

ชาวจีนถือว่าการเกิด แก่ เป็นสิ่งที่ดีจึงนับเป็นเลข 1, 2 และ 6, 7 เจ็บ ตาย ชมชื่น ถือว่าเป็นสิ่งไม่ดีให้นับเป็นเลข 3, 4, 5 และ 8, 9, 0 โคมของผู้ตายนี้จะแฉวนไว้ในบริเวณที่จัดงานศพเพื่อให้คนที่ผ่านไปมาหรือที่มาร่วมงานรู้ว่า ผู้ตายเป็นชายหรือหญิง และมีอายุเท่าใด

ตรงกลางด้านหน้าโลงศพของผู้ตายจะมีเก้าอี้วางไว้หนึ่งตัวเสมือนว่าผู้ตายได้นั่งอยู่ตรงนั้น ถัดออกมาเป็นโต๊ะวางของเช่น ไหว้มีดั่งนี้คือ เทียนขาวคู่ใหญ่ 1 คู่ แจกันดอกไม้ กระถางรูปซึ่งต้องมีรูปดอกไม้ใหญ่จุดติดไว้ตลอดจนเสร็จสิ้นพิธีศพ ขนมหิว เช่น ถั่วตัด งาตัด ข้าวพอง ผลไม้ เช่น ส้ม กล้วย โดยผลไม้นี้จะนิยมใช้ผลไม้ที่มีชื่อและความหมายในทางเป็นสิริมงคล ทางด้านท้ายโลงจะมีตะเกียงจุดตั้งไว้ ชาวจีนเชื่อว่าการจุดตะเกียงนั้นเพื่อให้แสงสว่างเสริมดวงดาวของผู้ตายไว้จนกว่าผู้ตายจะไปจุดบนสวรรค์

รูปของผู้ตายจะอยู่ทางด้านขวามือของผู้ที่มาค่านับศพ ที่รูปภาพจะจัดให้มีดอกไม้ประดับ ในงานศพจะไม่นิยมพวงหรือคดอกไม้อย่างพิธีไทย การส่งคำไว้อาลัยถึงผู้ตายนั้นจะส่งมอบด้วยเต็กปัก¹ ถ้าเป็นคำไว้อาลัยจากสมาคมชาวจีนจะนิยมส่งมอบโดยทำเป็นมั่งเลี้ยง² ที่ด้านผนังหลังของโลงศพจะมีผ้าขาวผืนใหญ่เขียนคำว่า “เต็งยง” (ภาษาจีน) ซึ่งเป็นสัญลักษณ์ของงานศพแฉวนไว้

การตั้งศพสวดพระอภิธรรมนั้นจะกระทำ 3 หรือ 7 วัน แล้วแต่ทางเจ้าภาพจะเป็นผู้กำหนด ถ้าผู้ตายเป็นผู้มีตำแหน่งใหญ่โตหรือมีฐานะทางสังคม ก็อาจจัดให้มีการค่านับศพหลังพระสวดทุกคืน แต่ส่วนใหญ่แล้วจะนิยมทำพิธีค่านับศพในวันสุดท้ายก่อนที่จะนำผู้ตายไปฝังที่สวนซุย

ในระหว่างพิธีตั้งศพสวด ทุกเช้าก่อน 9.00 น. บุตรหลานของผู้ตายต้องนำอ่างล้างหน้า ผ้าขนหนู และอาหารมาไหว้ผู้ตาย ช่วงบ่ายต้องไหว้ผู้ตายด้วยอาหารหวานอีกครั้งซึ่งจะเป็นอาหารชนิดใดนั้น ขึ้นอยู่กับความสะดวกของทางเจ้าภาพ การเผากระดาษเงิน กระดาษทองนั้น จะปฏิบัติเป็นระยะ ๆ ทั้งนี้เพราะเชื่อว่าจะได้เป็นค่าใช้จ่ายในการเดินทางไปสวรรค์ของผู้ตาย วันสุดท้ายของการตั้งศพจะไม่มีการสวดพระอภิธรรม เพราะบุตรหลานจะจัดพิธีงเต็กให้กับผู้ตาย

พิธีงเต็ก คือ การทำบุญเพื่ออุทิศผลบุญกุศลให้กับผู้ตาย และการสวดมนต์ในพิธีงเต็ก (การสวดสงเก็ง) เป็นการสวดภาวนาเพื่อเปิดทางสวรรค์ให้กับผู้ตาย ชาวจีนเชื่อว่าม้า (ทำด้วยกระดาษ) จะนำความไปบอกเง็กเซียนฮ่องเต้ และนกงจะนำสารประวัติของผู้ตายไปถวาย ดังนั้นจึงต้องเชิญวิญญาณของผู้ตายทั้ง 3 ดวง (ตามความเชื่อของลัทธิขงจื้อว่ามนุษย์ทุกคนจะมีวิญญาณคนละ 3 ดวง) เพื่อให้มาอาบน้ำ เปลี่ยนเสื้อผ้าทานอาหารเจ และบุตรหลานจะทำพิธีพาดวงวิญญาณของผู้ตายเดินทางข้ามสะพานจำลองเพื่อไปสู่โลกใหม่

¹ เต็กปัก คือ ผ้าผืนใหญ่ที่มีตัวหนังสือภาษาจีนปักหรือติดไว้ ความหมายของคำที่ใช้จะเป็นการไว้อาลัยแก่ผู้ตาย เมื่อเสร็จพิธีทางเจ้าภาพอาจนำไปใช้เองหรือบริจาคให้กับคนยากจน และอุทิศส่วนกุศลให้กับผู้ตาย

² มั่งเลี้ยง คือ ผ้าขาวผืนยาวสำหรับขึงที่ผนังจากทางด้านซ้ายไปขวา หรือจากด้านบนลงล่าง โดยมีคำกลอนภาษาจีนเขียนไว้อาลัยเขียนด้วยสีดำ

สิ่งของที่ต้องเตรียมเพื่อไว้ใช้ในพิธีได้แก่ โคมวิญญานของผู้ตาย มี นก
 สิ่งของเครื่องใช้ต่าง ๆ ทำด้วยกระดาษเรียกว่าอูย เช่น หีบเสื้อผ้า ห้องน้ำจำลอง รถยนต์
 เครื่องบิน ตู้เย็น เสื้อผ้า คนรับใช้ชาย-หญิง ฯลฯ บุตรหลานของผู้ตายต้องนำกระดาษ
 เงินกระดาษทองที่พับเป็นรูปเรือใส่ลงในสิ่งของทุกชิ้น สิ่งของทุกอย่างต้องทำคำนิโดย
 การนำชื่อของผู้ตายมาคิดเป็นชั้นเล็ก ๆ แล้วแปะลงบนสิ่งของเหล่านั้น ทั้งนี้ชาวจีนเชื่อว่า
 เพื่อให้ผู้ตายรู้ว่าเป็นสิ่งของที่ถูกหลานส่งไปให้ตนเอง สิ่งของสำคัญที่ต้องใช้ในพิธีอีก
 หนึ่งอย่างคือ แผ่นกระดาษกรอกข้อความคล้ายการเจ้าหน้าที่ของทางจดหมาย การกรอกข้อ
 ความนี้พระจีนที่มาทำพิธีงเด็กจะเป็นผู้กรอกให้เพราะศัพท์ที่ใช้ต้องเป็นศัพท์ชั้นสูง สิ่ง
 ที่ต้องกรอกลงไปคือ ชื่อผู้ตาย วันที่ทำพิธี และชื่อบุตรหลานผู้ส่ง

การนิมนต์พระสงฆ์จีนมาทำพิธีงเด็กนั้น จะนิมนต์กี่รูปแล้วแต่ทางญาติ
 ของผู้ตายเป็นผู้กำหนด ถ้าจัดเป็นพิธีเล็กจะนิมนต์พระมาเพียง 1 รูป ถ้าจัดเป็นพิธีใหญ่จะ
 นิมนต์พระมาปฏิบัติพิธีจำนวน 5 รูปขึ้นไป และการนิมนต์พระนี้จะต้องเป็นจำนวนเลขคู่
 เท่านั้น เช่น 7, 9, 11 รูป ปะรำพระพุทธรูปจะจัดเหมือนกับภายในโรงเจคือมีภาพพระพุทธรูปเจ้า
 องค์ต่าง ๆ โดยปะรำพระพุทธรูปนี้จะอยู่ทางด้านข้างของปะรำหน้าศพ บนโต๊ะบูชาจะวางของ
 ใช้ในพิธีเช่น เทียน กระดาษรูป บักฮื้อ กระดิ่ง และฉิ่งเงิน อีกด้านหนึ่งจะเป็นวงดนตรี
 ปี่พาทย์ต่าง ๆ เช่น กลองใหญ่ ฉิ่ง ฉิม ปี่ ซอ เป็นต้น

พิธีเริ่มในตอนบ่าย เจ้าหน้าที่จะตักกลองใหญ่เพื่อเปิดพิธี คนตรี
 ปี่พาทย์เริ่มบรรเลง พระจีนทั้งหมดเริ่มบทสวดมนต์พร้อมเคาะบักฮื้อเป็นจังหวะ
 ถึงช่วงหนึ่งพระจะนำสารมาใส่ที่ตัวม้า พรมน้ำมนต์แล้วให้บุตรชายคนโตเหยงแล้วจึง
 นำไปเผา พระจะอ่านรายละเอียดเกี่ยวกับตัวผู้ตายซึ่งเขียนไว้ในกระดาษที่มีลักษณะ
 คล้ายเตียบ เมื่ออ่านจบจึงนำกระดาษนั้นมาเสียบไว้ที่ตัวนก พรมน้ำมนต์แล้วให้บุตร
 ชายคนโตเหยงแล้วนำไปเผา พระจะถวายผลไม้ 5 ชนิดได้แก่ ส้ม กล้วย องุ่น ชมพู
 และละมุดที่หน้าปะรำพระพุทธรูป เสร็จพิธีส่งสารขึ้นสวรรค์

พระจะจุดเทียนขาวที่ใหญ่ที่ตั้งอยู่บนโต๊ะของไหว้หน้าศพ จากนั้นจึงจุดรูป 3 ดอกให้กับบุตรชายคนโตเพื่อไหว้เจณวิญญานของผู้ตายมาเข้าพิธีอาบน้ำและฟังพระสวด ในห้องน้ำจำลองต้องมีอ่างน้ำเล็ก ๆ และผ้าขนหนูเตรียมไว้ให้ผู้ตาย และเมื่อเสร็จพิธี ตะไคร้ต้องนำน้ำนั้นไปเททิ้งที่โคนต้นไม้ใหญ่ ทั้งนี้ถือเป็นการปรนนิบัติรับใช้ผู้ตายตามหน้าที่ ในช่วงนี้พระจะทำพิธีส่งคนรับใช้ชาย-หญิง (ตึกตากกระดาศชาย-หญิง จัดอยู่ในอุย) ไปให้กับผู้ตาย ชั้นแรกบุตรหลานของผู้ตายต้องตั้งชื่อให้กับคนรับใช้ทั้งสอง โดยต้องไม่ซ้ำกับชื่อของคนในบ้าน ชาวจีนเชื่อว่าถ้าชื่อซ้ำกันแล้วอาจทำให้คนในบ้านเสียชีวิตตามไปด้วย พระรูปหนึ่งจะแยกออกจากวงสวดมนต์พร้อมด้วยตะไคร้ พระจะบอกให้ตะไคร้ผูกกับตึกตากคนรับใช้ว่าให้ปฏิบัติตามคำสั่งของผู้ตาย เมื่อผูกจบพระจะใช้รูปจิมที่ตั้งหูของตึกตากกระดาศ 1 ที่ จากนั้นพระจะกลับเข้ามาสวดมนต์เหมือนเดิม

เมื่อพระสวดมนต์ใกล้จบ บุตรหลานของผู้ตายต้องไหว้ผู้ตายด้วยอาหาร-เจ ผลไม้และหีบเสื้อผ้า (กระดาศ) บุตรหลานของผู้ตายพลัดกันเหย้มของไหว้และอุยทั้งหมด ทั้งนี้เพราะชาวจีนเชื่อว่าจะ ได้มีส่วนบุญร่วมกัน เมื่อควงวิญญานอาบน้ำและทานอาหารเจเรียบร้อย โคมวิญญานจะถูกนำมาตั้งที่ปะรำหน้าพระพุทธรูปเพื่อฟังสวดมนต์ เมื่อบุตรหลานกราบพระพุทธรูป บุตรคนที่คอยจับโคมต้องโน้มโคมลงเพื่อเป็นการแสดงความเคารพต่อพระพุทธรูปด้วยเช่นกัน เสร็จพิธีกึ่งเด็กในช่วงแรก

พิธีกึ่งเด็กในช่วงที่ 2 จะจัดขึ้นในตอนค่ำ พิธีกึ่งเด็กในตอนนี้จะเป็นการพาคควงวิญญานของผู้ตายข้ามสะพานจำลองไปยังอีกโลกหนึ่ง ถือกันว่าเป็นโลกของคนตาย สะพานจำลองจะถูกยกเข้ามาในพิธี โดยจะตั้งที่บริเวณหน้าปะรำศพ ที่พื้นข้างสะพานจะมีกะละมังใส่น้ำวางไว้เพื่อให้บุตรหลานของผู้ตายได้โยนเหรียญ-สตางค์ลงไปเพื่อเป็นค่าผ่านทาง ก่อนเริ่มพิธี บุตรชายคนโตต้องจุดรูป 2 ดอกเพื่อบูชาสะพานพร้อมเครื่องเซ่นไหว้คือ ชาน้ำ 1 จอก ชาใบ 1 จอก และขนมจันอับ 1 ชุด พระเริ่มสวดมนต์ เมื่อได้เวลาขบวนพระจะเดินขึ้นสะพานก่อน

พระรูปแรกจะเป็นผู้ถือโคมวิญญานของผู้ตาย พระรูปถัดมาถือเครื่องดนตรีประกอบ การสวด ตามด้วยพระรูปที่เหลือ ต่อจากพระรูปสุดท้ายจะเป็นบุตรชายคนโตซึ่งถือ กระจ่างรูปของผู้ตายแล้วจึงตามด้วยบุตรหลานทั้งหมดโดยเรียงอาวุโส เมื่อจะเดินข้าม สะพาน บุตรหลานต้องโยนเหรียญตดางค์ลงในน้ำก่อนเพื่อเป็นค่าผ่านทาง

การเดินข้ามสะพานจะมี 2 ช่วง ช่วงแรกจะเป็นการนำดวงวิญญานของผู้ ตายไปส่ง คือ เมื่อเดินครบ 3 รอบ พระจะจุดธูป 3 ดอกให้บุตรชายคนโตไปไหว้บูชา พระพุทธที่ปะรำ เมื่อไหว้แล้วให้นำธูปมาปักลงในกระจ่างรูปของผู้ตาย จากนั้นพระจะ วางโคมวิญญานของผู้ตายไว้และพาบุตรหลานของผู้ตายเดินข้ามสะพานอีก 3 รอบ เสมือนว่าได้เดินทางกลับมายังโลกมนุษย์แล้ว บุตรชายคนโตนำกระจ่างรูปของผู้ตาย กลับไปวางไว้บนโต๊ะไหว้ตั้งเดิม เจ้าหน้าที่จะนำโคมวิญญานไปวางรวมกับสิ่งของ ต่าง ๆ ที่จะเผาไปให้กับผู้ตาย

บุตรทุกคนช่วยกันหิ้วโคมวิญญานและสิ่งของที่จะเผาทั้งหมด จากนั้น จึงลำเลียงออกไปยังลานกลางแจ้ง ก่อนเผาจะต้องขีดวงกลมล้อมรอบสิ่งของทั้งหมด เพื่อป้องกันไม่ให้วิญญานอื่น ๆ สามารถเข้ามาได้ตามความเชื่อของชาวจีน พระรูปหนึ่ง จะออกมายืนสวดมนต์และตักกระดาษเงินกระดาษทอง ทั้งนี้ชาวจีนเชื่อกันว่าเพื่อเป็นการขับไล่ดวง วิญญานพเนจรที่อาจมาแย่งชิงสิ่งของของผู้ตาย เมื่อเผาส่งของทั้งหมดถือว่าเสร็จพิธี- กงเต็กและเสร็จสิ้นพิธีศพในคืนนี้เพื่อที่ในตอนเช้าของวันรุ่งขึ้นจะ ได้นำผู้ตายไปฝังที่ ฮวงซุ้ยหรือสุสานของชาวจีนต่อไป

ฮวงซุ้ยหรือที่เก็บศพของชาวจีนนั้น ส่วนใหญ่เจ้าของจะนิยมซื้อไว้ใน ขณะที่ยังมีชีวิตอยู่ ชาวจีนเชื่อว่าถ้าทำเลที่ตั้งของฮวงซุ้ยอยู่ในทิศทางที่ดี จะมีผลให้ บุตรหลานที่อยู่ข้างหลังประสบความสำเร็จในชีวิตและหน้าที่การงานด้วย

ในตอนเช้าของวันที่จะนำผู้ตายไปเก็บที่สุสานนั้น พิธีแรกที่ต้องปฏิบัติ คือ พิธีกำนัศพ สำหรับผู้ที่มากำนัศพนั้น ส่วนใหญ่จะเป็นผู้ที่สนิทสนมกับครอบครัว

ครัวของผู้ตาย การคำนวณจะขึ้นเรียงแถวหน้ากระดาน ถ้าผู้มาคำนวณศพมีจำนวนมาก สามารถแบ่งคำนวณเป็นชุด ๆ ได้ เจ้าหน้าที่จะเป็นผู้ประกาศให้คำนวณ การคำนวณจะขึ้นและกัมศิระลง 3 ครั้ง จากนั้นเจ้าหน้าที่จะบอกให้บุตรหลานของผู้ตายที่นั่งอยู่ทาง 2 ฝากของปราสาท คำนับขอขอบคุณผู้ที่มาเคารพศพ

เมื่อเสร็จพิธีคำนวณศพ บุตรหลานของผู้ตายต้องจัดอาหารถวายทานไว้ให้ผู้ตาย อาหารที่ใช้ไหว้มีดังนี้คือ ชุดโหงวแซ ได้แก่ หมู เป็ด ไก่ ปลาและตับ ของหวานที่ใช้ไหว้ผู้ตายจะเป็นชุดโหงวเปี้ย ได้แก่ ซาลาเปา ถั่วตัด ข้าวพอง ขนมถ้วยฟูและขนมจันอับ ขนมทุกอย่างต้องมีสีขาวเพราะเป็นสีของงานศพ ผลไม้ที่ใช้ไหว้คือชุดโหงวก้วย ได้แก่ ส้ม องุ่น ถั่วฝักยาว แอปเปิ้ลและชมพู เมื่อบุตรหลานไหว้ผู้ตายเรียบร้อยแล้วจะเลี้ยงอาหารขอบคุณผู้ที่มีร่วมงาน ส่วนใหญ่จะนิยมจัดเป็นโต๊ะจีนและในงานจะไม่มีการรับประทานเหล้าโดยเด็ดขาด

การเคลื่อนย้ายศพไปที่สุสานนั้น เขียนหรือเจ้าหน้าที่ประจำสุสานจะเป็นผู้กำหนดเวลาและส่งรถสำหรับบรรทุกศพมาคอยรับ เมื่อได้เวลาเคลื่อนย้ายศพต้องนิมนต์พระไทย 1 รูปเพื่อมาเป็นผู้ถือสายสิญจ์จูงโลงศพ

เมื่อไปถึงที่สุสานต้องนำศพลงตั้งที่ศาลาเพื่อปฏิบัติพิธีคำนวณศพอีกครั้งหนึ่ง เจ้าภาพและผู้ที่มีร่วมงานถ่ายรูปร่วมกัน จากนั้นจึงเคลื่อนศพไปที่ฮวงซุ้ย ขบวนศพจะเรียงลำดับดังนี้คือ บุตรชายคนโตถือกระดางรูปเดินนำหน้า ตามด้วยบุตรชายคนรองถือรูปของผู้ตาย พระถือสายสิญจ์จูงโลงศพ ท้ายสุดจึงเป็นบุตรหลานคนอื่น ๆ และแขกที่มีร่วมงาน

ที่หน้าฮวงซุ้ยจะมีแผ่นหินสลักชื่อเจ้าของไว้ ฮวงซุ้ยหนึ่งจะใช้สำหรับเก็บศพสามีและภรรยา สำหรับผู้ที่ยังมีชีวิตอยู่ ชื่อจะถูกเขียนด้วยตัวหนังสือสีแดง ถ้าเสียชีวิตแล้วชื่อจะถูกเขียนด้วยตัวหนังสือสีขาว เมื่อนำลงศพวางลงในหลุมและกลบดินเรียบร้อยแล้ว บุตรหลานทั้งหมดต้องจุดธูปไหว้ผู้ตายอีกครั้ง จากนั้นจึงเดินทางกลับ

โดยนำกระถางรูป เทียนขาวและรูปของผู้ตายกลับไปปฏิบัติพิธีที่บ้านต่อไป

เมื่อกลับมาถึงบ้าน บุตรหลานต้องนำรูปของผู้ตายไปไว้บนหิ้งที่เตรียมไว้ ด้านหน้าของหิ้งตั้งโต๊ะเช่นไหว้ มีเก้าอี้สำหรับนั่ง 1 ตัว นำเสื่อของผู้ตายมาคลุมที่พนักเก้าอี้เสมือนว่าผู้ตายนั่งอยู่ บนโต๊ะเช่นไหว้วางเทียนขาว 1 คู่ กระถางรูป ทุกวันในตอนเช้าและเที่ยง บุตรหลานต้องจัดอาหารคาวหวานมาเช่นไหว้ผู้ตาย

การไว้ทุกข์นั้นจะนิยมไว้ทุกข์ 100 วัน ในระหว่างนี้บุตรหลานต้องใส่ชุดไว้ทุกข์คือชุดที่มีสีดำ,ขาว หรือชุดผ้าดิบ ชุดผ้ากระสอบนั้นไม่จำเป็นต้องใช้ โดยมากแล้วบุตรหลานจะนิยมเก็บไว้เพื่อเป็นที่ระลึกถึงผู้ตาย

เมื่อครบ 100 วัน บุตรหลานจะออกทุกข์โดยการสวมใส่เสื้อผ้าสีและต้องนำยอดทับทิมมาทักหูเพื่อความเป็นสิริมงคล และในวันนี้บุตรหลานจะต้องเผาอุยพร้อม กับเสื้อผ้าจริง 1 ชุด ไปให้กับผู้ตายเป็นครั้งสุดท้าย จากนั้นเมื่อถึงเทศกาลต่าง ๆ ในรอบปีเช่นแข่งเม็ง สารทจีน ตรุษจีน บุตรหลานต้องจัดอาหารคาวหวานไหว้ผู้ตายตามธรรมเนียม

บทที่ 4

สาเหตุของการเปลี่ยนแปลงการปฏิบัติพิธีกรรมการตายของชาวจีนแต่จิวที่อาศัยอยู่ในอำเภอเมือง จังหวัดปราจีนบุรีในปัจจุบัน

เพื่อให้ทราบว่าชาวจีนแต่จิวที่อาศัยอยู่ในอำเภอเมือง จังหวัดปราจีนบุรีในปัจจุบันยังคงปฏิบัติพิธีกรรมการตายตามแบบอย่างในอดีตหรือไม่ จึงนำข้อมูลที่รวบรวมได้ตามรายละเอียดในบทที่ 3 มาสร้างเป็นแบบสอบถาม แล้วนำไปสอบถามชาวจีนแต่จิวจำนวน 50 คน ที่อาศัยอยู่ในอำเภอเมือง จังหวัดปราจีนบุรี จากนั้นจึงนำข้อมูลมาคำนวณหาค่าร้อยละ ปรากฏผลดังนี้คือ

ตอนที่ 1

1. จำนวนผู้สอบถาม 50 คน	ชาย 17 คน (34.00)	หญิง 33 คน (66.00)	
2. อายุ	30-40 ปี 25 คน (50.00)	40-50 ปี 20 คน (40.00)	50 ปีขึ้นไป (10.00)
3. ฐานะ	ปานกลาง 42 คน (84.00)	ดี 8 คน (16.00)	
4. การศึกษา	ประถม 25 คน (50.00)	มัธยม 12 คน (24.00)	อุดมศึกษา 13 คน (26.00)
5. ระยะเวลาที่อาศัยอยู่ในจังหวัด	5-10 ปี 33 คน (66.00)	10ปีขึ้นไป 17 คน (34.00)	
6. ความคิดเห็น	คงแบบเดิม 17คน (34.00)	ลดขั้นตอน 33 คน (66.00)	
7. ความเหมาะสมกับสังคมปัจจุบัน	เหมาะสม -	ไม่เหมาะสม 50 คน (100.00)	
8. การจัดพิธีศพให้คนในครอบครัว	แบบชาวจีนแต่จิว 16 คน (32.00)	ลดขั้นตอนบางอย่าง 17 คน (34.00)	ปฏิบัติแบบไทยร่วม 17 คน (17.00)
9. สาเหตุที่จัดพิธีศพแบบชาวจีนแต่จิว	แสดงความกตัญญู 37 คน (74.00)	เป็นประเพณี 13 คน (26.00)	

10. การเงินมีผลต่อการจัดพิธีศพ	ใช่ 50 คน (100.00)	ไม่ใช่ -	
11. ค่าใช้จ่าย	10,000-50,000 บาท 13 คน (26.00)	50,000-100,000บาท 34 คน (68.00)	100,000บาทขึ้นไป 3 คน (6.00)
12. สวดพระอภิธรรม	3 วัน 37 คน (74.00)	7 วัน 13 คน (26.00)	
13. ติดต่อทางสมาคมหรือมูลนิธิ	ติดต่อ 35 คน (70.00)	ไม่ได้ติดต่อ 15 คน (30.00)	
14. ความจำเป็นที่ต้องติดต่อ	จำเป็น 42 คน (84.00)	ไม่จำเป็น 8 คน (16.00)	
15. สถานที่ตั้งศพ	ที่วัด 37 คน (74.00)	ที่บ้าน 10 คน (20.00)	วัดจีน -
16. ที่วัดไทย	สะดวก 50 คน (100.00)		
17. ที่บ้าน	สะดวก 50 คน (100.00)		
18. ที่วัดจีน	สะดวก 50 คน (100.00)		
19. ชุดผ้าดิบ	ใส่ 31 คน (62.00)	ไม่ได้ใส่ 11 คน (38.00)	
20. ความคิดเห็น	จำเป็น 12 คน (24.00)	ไม่จำเป็น 38 คน (76.00)	
21. ชุดผ้ากระสอบ	ใส่ 8 คน (16.00)	ไม่ใส่ 42 คน (84.00)	
22. ความคิดเห็น	จำเป็น 13 คน (26.00)	ไม่จำเป็น 37 คน (74.00)	
23. ห้ามไปร่วมงานบ้านอื่น	ปฏิบัติ 43 คน (86.00)	ไม่ได้ปฏิบัติ 7 คน (14.00)	
24. ความคิดเห็น	จำเป็น 35 คน (70.00)	ไม่จำเป็น 15 คน (30.00)	
25. การปฏิบัติตามข้อห้าม	ปฏิบัติ 2 คน (4.00)	ไม่ได้ปฏิบัติ 48 คน (96.00)	

26. โลงศพที่ใช้	โลงจำปา 40 คน (80.00)	โลงแบบไทย 10 คน (20.00)	
27. ความคิดเห็น	จำเป็น 34 คน (68.00)	ไม่จำเป็น 16 คน (32.00)	
28. พิธีบอกกล่าวศพเผาฟ้าดิน	ปฏิบัติ 50 คน (100.00)		
29. ความคิดเห็น	จำเป็น 50 คน (100.00)		
30. พิธีเช็ดหน้าเช็ดตัว	ปฏิบัติ 48 คน (96.00)	ไม่ได้ปฏิบัติ 2 คน (4.00)	
31. ความคิดเห็น	จำเป็น 48 คน (96.00)	ไม่จำเป็น 2 คน (4.00)	
32. พิธีป้อนข้าว ป้อนน้ำ	ปฏิบัติ 50 คน (100.00)		
33. ความคิดเห็น	จำเป็น 50 คน (100.00)		
34. การแต่งกายให้ผู้ตายตามธรรมเนียม	ปฏิบัติ 30 คน (60.00)	ไม่ได้ปฏิบัติ 20 คน (40.00)	
35. ความคิดเห็น	จำเป็น 30 คน (60.00)	ไม่จำเป็น 20 คน (40.00)	
36. พิธีตอกตะปูโลง	ปฏิบัติ 45 คน (90.00)	ไม่ได้ปฏิบัติ 5 คน (10.00)	
37. ความคิดเห็น	จำเป็น 48 คน (96.00)	ไม่จำเป็น 2 คน (4.00)	
38. การแขวนโคม	ปฏิบัติ 31 คน (62.00)	ไม่ได้ปฏิบัติ 19 คน (38.00)	
39. ความคิดเห็น	จำเป็น 25 คน (50.00)	ไม่จำเป็น 25 คน (50.00)	
40. การนำกระดาษสีแดงปิดสิ่งศักดิ์สิทธิ์	ปฏิบัติ 50 คน (100.00)		
41. ความคิดเห็น	จำเป็น 50 คน (100.00)		

42. การให้บุตรชายคนโตปฏิบัติพิธี	จำเป็น 34 คน (68.00)	ไม่จำเป็น 16 คน (32.00)	
43. ข้อห้ามในการแต่งกายให้ผู้ตาย	ปฏิบัติ 45 คน (90.00)	ไม่ได้ปฏิบัติ 5 คน (10.00)	
44. ความคิดเห็น	จำเป็น 25 คน (50.00)	ไม่จำเป็น 25 คน (50.00)	
45. การใช้เด็กปักในพิธีศพ	ปฏิบัติ 16 คน (32.00)	ไม่ได้ปฏิบัติ 34 คน (68.00)	
46. พิธีงเด็ก	ปฏิบัติ 16 คน (32.00)	ไม่ได้ปฏิบัติ 34 คน (68.00)	
47. ความคิดเห็น	จำเป็น 13 คน (26.00)	ไม่จำเป็น 37 คน (74.00)	
48. สภาพการเงินมีผลต่อพิธีงเด็ก	เห็นด้วย 50 คน (100.00)		
49. การเผาอุยให้กับผู้ตาย	ปฏิบัติ 16 คน (32.00)	ไม่ได้ปฏิบัติ 34 คน (68.00)	
50. ความคิดเห็น	จำเป็น 22 คน (44.00)	ไม่จำเป็น 28 คน (56.00)	
51. สภาพการเงินมีผลต่อการเผาอุย	เห็นด้วย 50 คน (100.00)		
52. พิธีกำนัศพ	ปฏิบัติ 45 คน (90.00)	ไม่ได้ปฏิบัติ 5 คน (10.00)	
53. ความคิดเห็น	จำเป็น 28 คน (56.00)	ไม่จำเป็น 22 คน (44.00)	
54. ขั้นตอนสุดท้ายของพิธีศพ	ฝังที่ฮวงซุ้ย 27 คน (54.00)	ตามปกติแบบไทย 23 คน (46.00)	
55. ความคิดเห็นในการนำผู้ตายไปไว้ที่ฮวงซุ้ย	จำเป็น 23 คน (46.00)	ไม่จำเป็น 27 คน (54.00)	
56. เวลาที่มีผลต่อการจัดพิธีศพ	เห็นด้วย 47 คน (94.00)	ไม่เห็นด้วย 3 คน (6.00)	
57. การไว้ทุกข์	49 วัน 45 คน (90.00)	100 วัน 5 คน (10.00)	

58. การไว้ทุกข์เป็นเวลานาน	จำเป็น 10คน (20.00)	ไม่จำเป็น 40 คน (80.00)	
59. การเปลี่ยนแปลงในอนาคต	ลดชั้นตอนลง 22 คน (44.00)	ปฏิบัติสมแบบไทย 28 คน (56.00)	
60 ความคิดเห็นเกี่ยวกับการปฏิบัติพิธีกรรม	ควรลดชั้นตอนลง 50 คน (100.00)		

มหาวิทยาลัยบูรพา
Burapha University

ตอนที่ 2

1. สาเหตุที่ปฏิบัติพิธีศพไม่ครบตามธรรมเนียม
2. สาเหตุที่ไม่ได้ปฏิบัติพิธีบอกกล่าวเทพยดา
3. สาเหตุที่ไม่ได้แต่งตัวให้กับผู้ตายตามธรรมเนียม
4. สาเหตุที่ไม่ได้ปฏิบัติพิธีป้อนข้าวป้อนน้ำ
5. สาเหตุที่ไม่ได้นำสิ่งของต่าง ๆ ใส่ลงในโลง
6. สาเหตุที่ไม่ได้ปฏิบัติพิธีตอกตะปูโลง
7. สาเหตุที่ไม่ได้ใส่ชุดผ้าดิบ
8. สาเหตุที่ไม่ได้ใส่ชุดผ้ากระสอบ
9. สาเหตุที่ไม่ใช้โลงจำปาให้กับผู้ตาย
10. สาเหตุที่ไม่ได้จัดของไหว้ครบตามธรรมเนียม

ฐานะ	เวลา	เปลี่ยนแปลงตาม สถานการณ์ ปัจจุบัน	ปฏิบัติตามอย่าง ประเพณีไทย
50 คน (100.00)			
	47 คน (94.00)		3 คน (6.00)
	40 คน (80.00)	3 คน (6.00)	7 คน (14.00)
	40 คน (80.00)		10 คน (20.00)
	25 คน (50.00)	20 คน (40.00)	5 คน (10.00)
	15 คน (30.00)		35 คน (70.00)
		5 คน (10.00)	45 คน (90.00)
		5 คน (10.00)	45 คน (90.00)
		5 คน (10.00)	45 คน (90.00)
22 คน (44.00)	6 คน (12.00)	5 คน (10.00)	6 คน (12.00)

11. สาเหตุที่ไม่ได้นำโคมแขวนตามธรรมเนียม

12. สาเหตุที่ไม่มีการส่งมอบเด็กปัก

13. สาเหตุที่ไม่ได้จัดให้มีพิธีค้ำบศพ

14. สาเหตุที่ไม่ได้จัดให้มีพิธีกงเต็ก

15. สาเหตุที่ไม่ได้เผาอุยให้กับผู้ตาย

16. สาเหตุที่ไม่ได้นำผู้ตายไปฝังที่สว่างชัย

17. สาเหตุที่ทำให้การจัดพิธีศพของชาวจีนแต่จิวเปลี่ยนแปลงไป

18. สาเหตุที่ทำให้การจัดพิธีศพของชาวจีนแต่จิวมีแนวโน้มว่าจะเป็นแบบไทยมากขึ้น

19. ปัจจัยที่จะทำให้พิธีศพแบบชาวจีนแต่จิวครบถ้วนสมบูรณ์

20. สาเหตุที่จะทำให้พิธีศพแบบชาวจีนแต่จิวสูญหายไปในอนาคต

ฐานะ	เวลา	เปลี่ยนแปลงตาม สถานการณ์ ปัจจุบัน	ปฏิบัติตามอย่าง ประเพณีไทย
		3 คน (6.00)	47 คน (94.00)
		42 คน (84.00)	8 คน (16.00)
	50 คน (100.00)		
	50 คน (100.00)		
	50 คน (100.00)		
	40 คน (80.00)		10 คน (20.00)
	39 คน (88.00)	3 คน (6.00)	8 คน (16.00)
	20 คน (40.00)	6 คน (12.00)	14 คน (48.00)
	50 คน (100.00)		
	20 คน (40.00)	10 คน (20.00)	20 คน (40.00)

จากผลการศึกษาดังกล่าวทำให้ทราบว่า ชาวจีนแต่จิวที่อาศัยอยู่ในอำเภอเมือง จังหวัดปราจีนบุรีทั้งชายและหญิง ส่วนใหญ่มีความคิดเห็นว่าควรลดขั้นตอนในการปฏิบัติพิธีกรรมการตายแบบชาวจีนแต่จิวลงไปเพราะไม่เหมาะสมกับสภาพสังคมในปัจจุบัน โดยเฉพาะผู้ที่มีอายุระหว่าง 30-40 ปี เกือบทั้งหมดให้ความเห็นว่าควรลดขั้นตอนในการปฏิบัติพิธีกรรมแบบชาวจีนแต่จิว และปฏิบัติพิธีกรรมแบบไทยแทน เช่น ปฏิบัติพิธีฌาปนกิจแทนการนำผู้ตายไปฝังที่สวนซุ่ย ทั้งนี้อาจเป็นเพราะคนที่มีอายุประมาณ 30-40 ปีนั้นเป็นชาวจีนแต่จิวในชั้น-หลาน มิได้เป็นชาวจีนแต่จิวที่เดินทางมาจากประเทศจีน โดยตรงเหมือนกับบรรพบุรุษรุ่นปู่ย่าตายาย เมื่อเกิดในประเทศไทยใช้ชีวิตอยู่ในสังคมไทย ได้รับการศึกษาแบบคนไทยซึ่งบางคนได้รับการศึกษาสูงถึงขั้นอุดมศึกษา ตลอดจนได้เรียนรู้วัฒนธรรมไทยมากกว่าวัฒนธรรมจีนที่ถ่ายทอดจากสถาบันครอบครัว ดังนั้นความคิด ความรู้สึกที่เป็นไทยจึงมีมากกว่ากลุ่มของผู้มีอายุ 40-50 ปีขึ้นไป ผู้ที่มีอายุอยู่ในกลุ่มนี้ส่วนใหญ่จะเป็นบุตรของชาวจีนแต่จิว คนกลุ่มนี้ให้ความเห็นว่าควรลดขั้นตอนในการปฏิบัติพิธีกรรมแบบชาวจีนแต่จิว โดยเฉพาะพิธีงเด็กและการเผาศูย แต่ความคิดที่จะปฏิบัติพิธีกรรมแบบไทยร่วมด้วยนั้นมีอยู่น้อยมาก ทั้งนี้อาจเป็นเพราะชาวจีนกลุ่มนี้อยู่ในชั้นลูก ดังนั้นความใกล้ชิด ความผูกพันกับบิดามารดาซึ่งเป็นชาวจีนแต่จิวโดยกำเนิดจึงมีมากกว่า ด้วยเหตุนี้การถ่ายทอดวัฒนธรรมและประเพณีต่าง ๆ จึงเกิดขึ้น และการศึกษาของคนในกลุ่มนี้ก็ไม่สูงนักเพราะมีเพียงระดับประถมถึงมัธยมปลายเท่านั้น เมื่อได้รับการศึกษาในระยะเวลาสั้น ๆ การถ่ายทอดการเรียนรู้วัฒนธรรมไทยจึงเกิดขึ้น ไม่มากเหมือนกับการเรียนรู้วัฒนธรรมของชาวจีนแต่จิวจากสถาบันครอบครัว

การลดขั้นตอนในการปฏิบัติพิธีนั้น ชาวจีนแต่จิวที่อาศัยอยู่ในจังหวัดปราจีนบุรีส่วนใหญ่ให้ความเห็นว่าควรลดขั้นตอนการปฏิบัติพิธีงเด็กลงมากกว่าพิธีอื่น ๆ ทั้งนี้เพราะพิธีงเด็กเป็นพิธีที่ต้องเสียค่าใช้จ่ายสูง อีกทั้งยังมีความยุ่งยากในการที่

จะติดต่อเจ้าหน้าที่ พระสงฆ์จีน ตลอดจนการจัดหาอุปกรณ์ต่างๆ ที่ใช้ในพิธีโดยเฉพาะ
 อยุ่ สิ่งของเครื่องใช้ที่ทำจากกระดาศนั้น มีราคาสูงมาก และจำนวนอูยที่ไ้จะจีนอยู่กับ
 ฐานะทางเศรษฐกิจของเจ้าภาพเป็นสำคัญ

แม้ว่าชาวจีนแต่จิวส่วนใหญ่จะให้ความเห็นว่าควรลดขั้นตอนการปฏิบัติ
 พิธีงเด็กมากกว่าพิธีอื่นก็ตาม ยังมีชาวจีนแต่จิวอีกส่วนหนึ่งที่มีความเห็นว่าควรปฏิบัติ
 พิธีกรรมแบบไทยร่วมด้วย การปฏิบัติพิธีกรรมแบบไทยนั้นจะปฏิบัติโดยเปลี่ยนขั้น-
 ตอนการนำผู้ตายไปฝังที่สวงซุ่ยเป็นการฉาบปกิทดแทน ทั้งนี้เพราะที่ดินที่ไ้ทำสวงซุ่ยมี
 ราคาสูงมาก และถ้าที่ดินตรงนั้นถูกต้องตามลักษณะตำราความเชื่อของชาวจีนด้วยแล้ว
 ราคา ก็จะสูงจึนอีกเท่าตัว การเดินทางไปมากก็ไม่สะดวกนักเพราะส่วนใหญ่จะอยู่ไกล
 จากตัวเมือง และสภาพสังคมในปัจจุบันที่ต้องทำงานแข่งกับเวลาทำให้บุตรหลานไม่มี
 เวลาที่จะไปดูแลเช่นไหว้ ดังนั้นจึงนิยมการฉาบปกิทดแทนไทยแทน ทั้งนี้เพราะการนำ
 อัฐิของผู้ตายไปเก็บไว้ที่บ้านนั้นสะดวกต่อการเช่นไหว้ตามประเพณีมากกว่าที่จะต้อง
 เดินทางไปที่อื่น

สภาพการเงินจัดว่ามีผลกระทบต่อการจัดพิธีศพมากที่สุด สังกัดได้จาก
 การลดขั้นตอนในการปฏิบัติ ขั้นตอนทีลดนั้นส่วนใหญ่จะเป็นขั้นตอนที่ต้องเสียค่าใช้จ่าย
 ายเป็นจำนวนมากทั้งสิ้น ไม่ว่าจะเป็นขั้นตอนการปฏิบัติพิธีงเด็ก การเผาอูย ตลอดจน
 จนการนำผู้ตายไปฝังที่สวงซุ่ย ค่าใช้จ่ายสำหรับการปฏิบัติพิธีศพโดยลดขั้นตอนการ
 ปฏิบัติพิธีงเด็กนั้นเพียง 10,000-50,000 บาท แต่ค่าใช้จ่ายในการปฏิบัติพิธีศพครบทุก
 ขั้นตอนนั้นอาจสูงถึง 100,000 บาทจึนไป พิธีที่ชาวจีนแต่จิวยังคงปฏิบัตินั้นส่วนใหญ่
 จะเป็นพิธีที่ไม่ต้องเสียค่าใช้จ่ายมากนัก เช่น พิธีกราบไหว้บูชาฟ้าดิน พิธีป้อนข้าวป้อน
 น้ำผู้ตาย พิธีตอกตะปูโลง การแขวนโคม เป็นต้น

การติดต่อทางสมาคม หรือมูลนิธิของชาวจีนเพื่อให้มาช่วยอำนวยความสะดวก
 สะดวกในการจัดงานตลอดจนการปฏิบัติพิธีงเด็กนั้น ส่วนใหญ่ให้เหตุผลว่าจำเป็น

จะต้องติดต่อเพราะเจ้าหน้าที่จากทางสมาคมช่วยอำนวยความสะดวกสบายให้กับทางเจ้าภาพได้มาก

สถานที่ที่ใช้จัดพิธีศพนั้น ส่วนใหญ่จะเป็นสถานที่ที่ทางเจ้าภาพสะดวก ในอดีตจะนิยมจัดพิธีศพที่บ้าน แต่ในปัจจุบันการจัดพิธีศพจะจัดขึ้นที่วัด โดยให้เหตุผลว่าสะดวกที่สุด และในตอนกลางวันบุตรหลานของผู้ตายยังสามารถไปปฏิบัติภารกิจหน้าที่การงานได้ การตั้งศพสวดพระอภิธรรมนั้นขึ้นอยู่กับทางเจ้าภาพเช่นกันว่าจะกำหนดให้มีขึ้นกี่วัน ส่วนใหญ่นิยมให้มีสวดเพียง 3 วัน

การแต่งกายของบุตรหลานผู้ตายนั้นส่วนใหญ่จะใส่เพียงชุดผ้าดิบเพราะง่ายต่อการจัดหามากกว่าชุดกระสอบ อีกทั้งยังสะดวกสบายเพราะใส่เหมือนกันหมดมิได้มีข้อบังคับปฏิบัติเหมือนกับชุดผ้ากระสอบ

โรงศพที่ใช้ส่วนใหญ่ยังคงเป็นโรงจำปา แต่ในกรณีที่จะปฏิบัติพิธีฌาปนกิจในตอนท้ายจะใช้โรงศพแบบไทย และจะลดขั้นตอนของการปฏิบัติพิธีตอกตะปูโลง, การแขวนโคมลงไปด้วย ในกรณีที่ใช้โรงจำปา การเชิญผู้ใหญ่ที่บุตรหลานเคารพนับถือเพื่อมาปฏิบัติพิธีตอกตะปู-โลงนั้นยังคงถือปฏิบัติกันอยู่ โดยทั้งหมดให้ความเห็นว่าเพื่อเป็นเกียรติ เป็นสิริมงคลต่อผู้ตายและบุตรหลาน การแต่งตัวให้ผู้ตายนั้นส่วนใหญ่ยังคงแต่งให้กับผู้ตายตามธรรมเนียมคือ ชุดเสื้อและกางเกงสีขาวก่อนจะสวมเสื้อผ้าชุดอื่นๆ ทับลงไป

เด็กปักหรือการเขียนคำไว้อาลัยแล้วติดลงบนผ้าห่มนั้น ถ้าทางเจ้าภาพติดต่อให้ทางสมาคมและมูลนิธิมาเป็นผู้จัดการพิธีศพให้ ทางสมาคมจะจัดทำเด็กปักส่งมอบให้กับบุตรหลานของผู้ตาย การส่งมอบเด็กปักจากแขกที่มาร่วมงานให้กับเจ้าภาพนั้นในปัจจุบันไม่นิยมเพราะยุ่งยากแก่การจัดการ มักนิยมใช้พวงหรีดเพื่อแสดงการไว้อาลัยแทน ซึ่งสะดวกและรวดเร็ว

พิธีค่านับศพนั้นเป็นพิธีที่ยังคงถือปฏิบัติกันอยู่เหมือนเดิม เพราะเป็นการเปิดโอกาสให้ญาติสนิทมิตรสหายได้มีโอกาสแสดงความเคารพต่อผู้ตายเป็นครั้งสุดท้าย การนำกระดาษสีแดงปิดสิ่งศักดิ์สิทธิ์ในบ้านนั้น ส่วนใหญ่ยังคงถือปฏิบัติกันอยู่ทั้งนี้เพราะมีความเชื่อว่าจะทำให้ดวงวิญญาณของผู้ตายสามารถเข้ามาในบ้านได้ ทั้งนี้เพื่อเป็นการปลอบใจบุตรหลานไม่ให้เศร้าโศกต่อการจากไปของผู้ตาย ในเรื่องข้อห้ามนั้น ข้อห้ามบางข้อยังคงถือปฏิบัติกันอยู่เช่น การห้ามบุตรหลานของผู้ตายไปงานศพผู้อื่น ทั้งนี้เพราะชาวจีนยังคงมีความเชื่อในเรื่องของ

ทุกข์ซ้อนอย่างเหนียวแน่น ดังนั้นในขณะที่คนกำลังมีความทุกข์จึงมีควรที่จะไปร่วมรับรู้ความทุกข์โศกที่อื่นอีกเพราะอาจจะทำให้มีทุกข์เพิ่มมากขึ้น ส่วนข้อห้ามในเรื่องห้ามตัดเล็บ โกนหนวด สระผม นั้น ส่วนใหญ่มิได้ปฏิบัติโดยให้เหตุผลว่าไม่จำเป็น

การให้บุตรชายคนโตเป็นผู้นำในการปฏิบัติพิธีศพนั้นยังคงถือปฏิบัติอย่างเคร่งครัด ทั้งนี้เพราะบุตรชายคนโตนั้นเป็นผู้มีบทบาทรองจากบิดา มารดา เมื่อบิดา มารดาเสียชีวิตลง บุตรชายคนโตจะต้องเป็นผู้ดูแลกิจการงานต่าง ๆ แทน ดังนั้นการเป็นผู้นำในการปฏิบัติพิธีศพจึงเป็นการฝึกให้แสดงบทบาทและให้รู้จักรับผิดชอบต่อสิ่งที่เกิดขึ้นต่อไปในอนาคต

สาเหตุที่ทำให้เกิดการเปลี่ยนแปลงการปฏิบัติพิธีกรรมการตายของชาวจีนแต่จิวที่อาศัยอยู่ในอำเภอเมือง จังหวัดปราจีนบุรีในปัจจุบันสรุปได้ดังนี้คือ

1. ฐานะ

ชาวจีนแต่จิวที่อาศัยอยู่ในอำเภอเมือง จังหวัดปราจีนบุรีนั้น ส่วนใหญ่จะลดขั้นตอนของการปฏิบัติพิธีงเด็กและปฏิบัติพิธีมาปนกับแบบไทยแทน เช่นการนำผู้ตายไปฝังที่สวนห้วย ทั้งนี้เป็นเพราะต้องเสียค่าใช้จ่ายเป็นเงินจำนวนมาก แต่สำหรับชาวจีนที่มีฐานะทางเศรษฐกิจอยู่ในเกณฑ์ดีนั้น ยังคงปฏิบัติพิธีงเด็กและนำผู้

ตายไปฝังที่ฮวงซู่ตามแบบเดิม ซึ่งเป็นผลให้การปฏิบัติพิธีกรรมการตายแบบชาวจีน-แต่จิ๋วครบถ้วนสมบูรณ์

2. เวลา

การปฏิบัติพิธีกรรมการตายแบบชาวจีนแต่จิ๋ว นั้น บุตรของผู้ตายทุกคน โดยเฉพาะบุตรชายคนโตจะต้องมีบทบาทและส่วนร่วมในการปฏิบัติพิธี แต่เนื่องจากสภาพชีวิตของคนในปัจจุบันนิยมอยู่กับแบบครอบครัวเดี่ยวมากกว่าครอบครัวขยายเหมือนอย่างสมัยก่อน การเดินทางไปมาหาสู่กันก็ไม่สามารถปฏิบัติได้อย่างสม่ำเสมอ เพราะแต่ละครอบครัวล้วนมีภาระหน้าที่ของตนเอง ดังนั้นเมื่อบิดาหรือมารดาเสียชีวิตลง การรอนุตรให้เดินทางมาครบทุกคนเพื่อร่วมปฏิบัติพิธีกรรมอาจทำให้พิธีกรรมล่าช้า ดังนั้นชาวจีนส่วนใหญ่จึงละเว้นที่จะปฏิบัติขั้นตอนนี้ ๆ หรือให้เฉพาะบุตรคนที่อยู่และสามารถปฏิบัติพิธีกรรมได้ปฏิบัติแทน

3. ปฏิบัติตามอย่างประเพณีไทย

การปฏิบัติพิธีกรรมตามแบบอย่างของชาวไทยนั้น จะเห็นได้ชัดจากการปฏิบัติพิธีฌาปนกิจผู้ตายแทนการนำไปฝังที่ฮวงซู่ ชาวจีนแต่จิ๋วที่ปฏิบัติพิธีนี้มิได้รู้สึกว่าคุณปฏิบัติผิดแปลกแตกต่างจากประเพณีเดิมแต่อย่างใด ทั้งนี้อาจเป็นเพราะว่าได้อาศัยอยู่ในสังคมไทย เรียนรู้วัฒนธรรมไทยเป็นระยะเวลานาน ดังนั้นความรู้สึกว่าเป็นคนไทยจึงเกิดขึ้น

4. สถานการณ์ปัจจุบัน

ในสังคมปัจจุบัน เวลาถือว่าเป็นสิ่งสำคัญ คนในสังคมต้องทำงานแข่งกับเวลา ดังนั้นการเดินทางไปเช่นไหว้บรรพบุรุษที่สุสานซึ่งต้องใช้เวลาในการเดินทางมากเพราะส่วนใหญ่จะอยู่ไกลจากตัวเมืองจึงเป็นเรื่องที่กระทำได้ยากยิ่ง

สภาพเศรษฐกิจที่ฝืดเคืองในปัจจุบันนั้นก็มิผลทำให้การปฏิบัติ

พิธีกรรมของชาวจีนแต่จิวนั้นเปลี่ยนแปลงไป ทั้งนี้เนื่องจากอาหารที่ใช้ไหว้ตลอดจนถึงของเครื่องใช้ต่าง ๆ มีราคาสูงขึ้น ดังนั้นถ้าบุตรหลานของผู้ตายมีฐานะทางเศรษฐกิจไม่ค่อยดีนักการจัดซื้อของไหว้ต่าง ๆ จึงต้องลดปริมาณหรือถูกตัดทอนลงไปด้วย

จะเห็นได้ว่าสาเหตุสำคัญของการเปลี่ยนแปลงการปฏิบัติพิธีกรรมของชาวจีนแต่จิวที่อาศัยอยู่ในอำเภอเมือง จังหวัดปราจีนบุรีในปัจจุบันนั้นคือฐานะทางเศรษฐกิจซึ่งนับว่ามีผลอย่างยิ่งต่อการจัดพิธีกรรม การจัดพิธีศพที่ครบถ้วนในแต่ละครั้งนั้นต้องใช้จ่ายเงินเป็นจำนวนมาก ไม่ว่าจะเป็นค่าสิ่งของหรืออุปกรณ์ที่ใช้ในพิธีศพ ค่าที่ดินสำหรับนำผู้ตายไปฝัง ค่าอาหารสำหรับเลี้ยงขอบคุณแขกที่มาร่วมงานในวันสุดท้ายก่อนที่จะนำผู้ตายไปฝังที่สวนขุ้ย ตลอดจนค่าตอบแทนแก่เจ้าหน้าที่ที่มาคอยอำนวยความสะดวกให้กับทางเจ้าภาพ

อย่างไรก็ตามชาวจีนแต่จิวที่อาศัยอยู่ในอำเภอเมือง จังหวัดปราจีนบุรี บางส่วนก็ยังคงปฏิบัติพิธีกรรมการตายแบบชาวจีนแต่จิวอย่างครบถ้วนสมบูรณ์ แต่ทั้งนี้ต้องขึ้นอยู่กับฐานะทางเศรษฐกิจเป็นสำคัญ

บทที่ 5

สรุป อภิปรายผลและเสนอแนะ

ความมุ่งหมายของการศึกษากันคว้า

เพื่อศึกษาหาสาเหตุที่ทำให้เกิดการเปลี่ยนแปลงในการปฏิบัติพิธีกรรมที่เกี่ยวข้องกับการตายของชาวจีนแต้จิ๋วที่อาศัยอยู่ในอำเภอเมือง จังหวัดปราจีนบุรีในปัจจุบัน

วิธีดำเนินการศึกษากันคว้า

1. ศึกษาเอกสารเรื่องประเพณีของชาวจีนแต้จิ๋วในการปฏิบัติพิธีกรรมที่เกี่ยวข้องกับการตาย
2. สร้างแบบสอบถามเพื่อนำไปสอบถามชาวจีนแต้จิ๋วหรือที่อาศัยอยู่ในอำเภอเมือง จังหวัดปราจีนบุรี จำนวน 50 คน โดยคำนึงถึงอายุฐานะ และความรู้ในพิธีกรรมที่เกี่ยวข้องกับการตายของชาวจีนแต้จิ๋วเป็นสำคัญ
3. วิเคราะห์หาสาเหตุที่ทำให้เกิดการเปลี่ยนแปลงในการปฏิบัติพิธีกรรมที่เกี่ยวข้องกับการตายของชาวจีนแต้จิ๋วที่อาศัยอยู่ในอำเภอเมือง จังหวัดปราจีนบุรี

สรุปผลการศึกษากันคว้า

ชาวจีนที่อพยพเข้ามาอาศัยอยู่ในประเทศไทยนั้น ส่วนใหญ่จะเป็นกลุ่มของชาวจีนแต้จิ๋ว จังหวัดปราจีนบุรีเป็นจังหวัดหนึ่งที่มีชาวจีนแต้จิ๋วอาศัยอยู่เป็นจำนวนมาก ถึงแม้ว่าชาวจีนจะใช้ชีวิตอยู่ในสังคมไทย รับวัฒนธรรมไทยเข้ามาในชีวิต ชาวจีนก็มีได้ละทิ้งวัฒนธรรมเดิมของตนเองแต่อย่างใด ชาวจีนยังคงปฏิบัติพิธีกรรมตามความเชื่อทางศาสนาของตนมาตลอด

พิธีกรรมการตายจัดได้ว่าเป็นพิธีกรรมที่สำคัญอย่างหนึ่ง ชาวจีนเชื่อว่าการจัดพิธีศพที่สมบูรณ์นั้นเป็นการแสดงออกถึงความกตัญญูต่อผู้ตาย นอกจากนี้ยังสามารถส่งผลให้บุตรหลานที่อยู่ข้างหลังประสบความสุขความเจริญในชีวิตและหน้าที่การงานอีกด้วย การจัดพิธีศพของชาวจีนแต่จิวที่อาศัยอยู่ในจังหวัดปราจีนบุรีมีขั้นตอนใหญ่ ๆ ที่ต้องปฏิบัติดังนี้คือ

1. กราบไหว้เทพยดาฟ้าดิน เพื่อบอกกล่าวถึงการจากไปของผู้ตาย
2. ป้อนข้าวป้อนน้ำให้กับผู้ตาย
3. สวมใส่เสื้อผ้าตามธรรมเนียมให้กับผู้ตาย
4. เชิญผู้ใหญ่ที่บุตรหลานเคารพนับถือมาเป็นประธานเพื่อปฏิบัติพิธีตอกตะปูโลงศพ
5. รับมอบชุดกระสอบ
6. จัดให้มีพิธีสวดอภิธรรม
7. จัดพิธีกงเต๊ก
8. นำผู้ตายไปฝังที่สุสาน

ในปัจจุบันบุตรหลานของชาวจีนแต่จิวที่อาศัยอยู่ในอำเภอเมือง จังหวัดปราจีนบุรีนั้นมิได้ปฏิบัติพิธีกรรมการตายครบถ้วนทุกขั้นตอนตามแบบอย่างในอดีต พิธีกรรมบางขั้นตอนถูกลดทอนลงเช่นพิธีกงเต๊ก ทั้งนี้เพราะสิ่งของที่ใช้ในพิธีนั้นมีราคาสูงมากคั้งนั้นชาวจีนแต่จิวส่วนใหญ่จึงลดขั้นตอนนี้ลงไป นอกจากนี้ยังมีการนำพิธีกรรมการตายแบบชาวไทยเข้ามาปฏิบัติร่วมด้วยเช่น การฉาปนกิจผู้ตายแทนการนำไปฝังที่สวนซุ่ย ปัจจัยที่ทำให้การจัดพิธีกรรมการตายของชาวจีนแต่จิวที่อาศัยอยู่ในอำเภอเมือง จังหวัดปราจีนบุรีเปลี่ยนแปลงไปได้แก่ ฐานะ เวลา การปฏิบัติตามแบบอย่างประเพณีของชาวไทย และการเปลี่ยนแปลงเพื่อให้เข้ากับสถานการณ์ในปัจจุบัน

อธิปราชผลและเสนอแนะ

การเปลี่ยนแปลงที่เกิดขึ้นในการปฏิบัติพิธีกรรมการตายของชาวจีนแต่จิวที่อาศัยอยู่ในอำเภอเมืองจังหวัดปราจีนบุรีคือ การลดขั้นตอนการปฏิบัติและนำพิธีกรรมแบบไทยเข้ามาปฏิบัติร่วมด้วย การลดขั้นตอนในการปฏิบัตินั้น ได้แก่ การลดพิธีงเต็กลง สาเหตุที่ทำให้เกิดการลดพิธีงเต็กลงไปนั้นเป็นเพราะต้องเสียค่าใช้จ่ายสูงและมีความยุ่งยากในการที่จะต้องติดต่อเจ้าหน้าที่ พระสงฆ์จีน ตลอดจนการจัดการหาอุปกรณ์ต่าง ๆ ที่ใช้ในพิธีโดยเฉพาะอย่างยิ่งของเครื่องใช้ที่ทำจากกระดายนั้นมีราคาสูงมาก การซื้อหาอุปกรณ์ ส่วนใหญ่จะเริ่มที่ราคา 9,000 บาทถึง 1 แสนบาทขึ้นไป ทั้งนี้ขึ้นอยู่กับฐานะทางเศรษฐกิจของเจ้าภาพ ดังนั้นผู้ที่จะสามารถปฏิบัติขั้นตอนนี้ได้ก็คือผู้ที่ต้องมีฐานะทางเศรษฐกิจดีเท่านั้น

การนำพิธีกรรมแบบไทยเข้ามาปฏิบัติร่วมด้วยนั้นคือการมาปนกิจผู้ตายแทนการนำไปฝังที่สวนชู้ ทั้งนี้เป็นเพราะว่าในปัจจุบันที่ดินสำหรับก่อสร้างสวนชู้นั้นมีราคาสูงมาก อีกทั้งการเดินทางไปมาก็ไม่สะดวกนักเพราะส่วนใหญ่จะอยู่ไกลจากตัวเมือง และสภาพสังคมในปัจจุบันที่ต้องทำงานแข่งกับเวลาทำให้บุตรหลานไม่มีเวลาไปเช่นไหว้ ดังนั้นบุตรหลานของผู้ตายจึงนิยมมาปนกิจผู้ตายแทนการนำผู้ตายไปฝังที่สวนชู้ ซึ่งอาจจะเป็นไปได้ว่าระยะเวลาการมาอยู่ในเมืองไทยนั้นเป็นระยะเวลาที่ยาวนาน ดังนั้นความเชื่อต่าง ๆ จึงคล้ายตามคนไทย ประกอบกับสอดคล้องกับสภาพสังคมในปัจจุบัน

ถึงแม้ว่าขั้นตอนอื่น ๆ ของการปฏิบัติพิธีกรรมการตายแบบชาวจีนแต่จิวของชาวจีนแต่จิวที่อาศัยอยู่ในอำเภอเมือง จังหวัดปราจีนบุรีจะมีได้ถูกลดทอนลงไปที่ความ แต่ในอนาคตก็เป็นไปได้ว่าขั้นตอนบางอย่างอาจถูกลดทอนลงไปอีก ทั้งนี้เพราะมีชาวจีนบางส่วนให้เหตุผลว่าขั้นตอนบางขั้นตอนนั้นไม่จำเป็นต้องปฏิบัติ เช่น การแต่งตัวให้ผู้ตายตามธรรมเนียม การนำสิ่งของต่าง ๆ เช่น กระดาษเงิน กระดาษทอง

อ่วงแซจิวไต้ลงในโลงให้กับผู้ตาย ทั้งนี้เป็นเพราะว่าในปัจจุบันนี้มหาวิทยาลัยต่าง ๆ ตลอดจนเทคโนโลยีเจริญรุดหน้าไปอย่างรวดเร็ว ดังนั้นความเชื่อในอดีตที่ไม่สามารถพิสูจน์หรือสัมผัสได้จึงค่อย ๆ ลบเลือนไปจากความคิดของคน อีกทั้งระดับการศึกษาของบุตรหลานที่สูงถึงระดับอุดมศึกษา ดังนั้น ความคิดในการหาเหตุผลประกอบจึงเกิดขึ้นและเป็นเหตุหนึ่งที่ทำให้พิธีกรรมการตายเปลี่ยนแปลงไป

ปัจจัยหนึ่งที่น่าจะดำรงพิธีกรรมการตายของชาวจีนแต่จิวไว้มิให้ถูกลดขั้นตอนลงจนอาจสูญหายไปได้แก่ การให้ความรู้แก่บุตรหลานของชาวจีนแต่จิวในเรื่องของขั้นตอนการปฏิบัติพิธีกรรมต่าง ๆ โดยให้เหตุผลว่ามีโชสิ่งงมงายไร้สาระแต่อย่างใด แต่ทั้งนี้เป็นการปฏิบัติเพื่อสืบทอดวัฒนธรรมอันดีงามคือความกตัญญูซึ่งเป็นสิ่งที่ปฏิบัติกันอย่างเคร่งครัดมาตั้งแต่สมัยบรรพบุรุษ นอกจากนี้ยังเป็นการแสดงความสามัคคีของบุตรหลานผู้ตาย ทั้งนี้เพราะพิธีกรรมต่าง ๆ หลายขั้นตอนต้องอาศัยความร่วมมือเพียงของบุตรหลานผู้ตายโดยเชื่อว่าผลของการกระทำจะนำความสุขความเจริญมาให้ และสิ่งที่เห็นได้อย่างชัดเจนคือความรักของบุตรหลานที่มีต่อผู้ตาย ทั้งนี้เพราะพิธีกรรมบางขั้นตอนนั้นกระทำเพื่อผู้ตายโดยเฉพาะเท่านั้น เช่นการเผากระดาษเงินกระดาษทองเพื่อให้ผู้ตายได้ใช้เป็นค่าผ่านทางแทนการถูกโบยตี ดังนั้นจึงเป็นการสมควรที่จะดำรงพิธีกรรมการตายแบบชาวจีนแต่จิวไว้ให้คงอยู่ตลอดไป

ถึงแม้ว่าศาสนาแต่ละศาสนาจะมีความเชื่อในเรื่องของการจัดพิธีกรรมที่แตกต่างกันออกไปก็ตาม สิ่งหนึ่งที่ศาสนาทุกศาสนามุ่งสอนคือ การให้ทุกคนเป็นคนดี มีน้ำใจต่อเพื่อนมนุษย์ซึ่งนับว่าเป็นสิ่งสำคัญและเป็นหัวใจของศาสนาที่แท้จริง

มหาวิทยาลัยบูรพา

บรรณานุกรม

Burapha University

บรรณานุกรม

- จำนงค์ อติวัฒน์สิทธิ์. ความเชื่อชาวจีน. กรุงเทพฯ : หยิน-หยาง, 2534.
- จิตรรา ก่อฉันทเกียรติ. ความรู้เรื่องจีนจากผู้เฒ่า. กรุงเทพฯ : ดอกหญ้า, 2538.
- เจษฎา โลหะอุ่นจิตร. ประเทศจีน. กรุงเทพฯ : จุฬาลงกรณ์มหาวิทยาลัย, 2533.
- ชื่นจิตร อำไพพรรณ. ความสัมพันธ์ระหว่างไทย-จีน. กรุงเทพฯ : ไทยวัฒนาพานิช, 2532.
- ชมรมนักแปลจีนแห่งประเทศไทย. รวมสารคดีแปล. กรุงเทพฯ : โอเดียนสโตร์, 2532.
- บรรยงค์ บุญฤทธิ์. พลิกตำนานความเชื่อและไสยศาสตร์จีน. กรุงเทพฯ : พี วาทิน, 2532.
- บุญย์ นิลเกษ. ศาสนาเบื้องต้น. กรุงเทพฯ : แพร่พิทยา, 2530.
- พรพรรณ จันทโรนานนท์. ฮก ลก ชิว ไชกลากอายุยืน. กรุงเทพฯ : ศิลปวัฒนธรรม, 2530.
- วุฒิชัย มูลศิลป์. ตะลุ่ยจีน ท่องถิ่นมังกร. กรุงเทพฯ : ต้นอ้อ, 2531.
- สวาท เสนาณรงค์. ไทยแอตลาส. กรุงเทพฯ : อักษรเจริญทัศน์, 2532.
- สืบแสง พรหมบุญ. ความสัมพันธ์ในระบบบรรณาการระหว่างจีนกับไทย. กรุงเทพฯ : ไทยวัฒนาพานิช, 2525.
- สุชาดา ดันตสุรฤกษ์. สายหยุดพุดจีบจีน. กรุงเทพฯ : หยิน-หยาง, 2535.
- สุพิศรา สุภาพ. สังคมวิทยา. กรุงเทพฯ : ไทยวัฒนาพานิช, 2537.
- สุเมธ เมธาวิทยกุล. สังกัปปิณีกรรม. กรุงเทพฯ : โอเดียนสโตร์, 2532.
- สมบูรณ์ สุขสำราญ. งานวิจัยลำดับที่18. กรุงเทพฯ : จุฬาลงกรณ์มหาวิทยาลัย, 2530.
- อำนวยการชัย ปฏิพัทธ์เผ่าพงศ์. ฮวงจุ้ยศาสตร์แห่งการพยากรณ์ดีร้าย. กรุงเทพฯ : ดอกหญ้า, 2532.

มหาวิทยาลัยบูรพา

ภาคผนวก ก

Burapha University

แบบสอบถาม

ตอนที่ 1

1. เพศ ชาย หญิง
2. อายุ 30-40 ปี 40-50 ปี 50ปีขึ้นไป
3. ฐานะ ยากจน ปานกลาง ดี
4. ท่านสำเร็จการศึกษาในระดับใด ประถม มัธยม
 อุดมศึกษา สูงกว่าอุดมศึกษา
5. ท่านอาศัยอยู่ในจังหวัดปราจีนบุรีเป็นเวลานานเท่าใด
 ต่ำกว่า 5 ปี 5-10 ปี 10ปีขึ้นไป
6. ท่านมีความคิดเห็นเกี่ยวกับการจัดพิธีศพของชาวจีนแต่จิวอย่างไร
 คงแบบเดิมไว้ ควรลดขั้นตอนการปฏิบัติ ควรเพิ่มขึ้นตอน
7. ท่านคิดว่าการ จัดพิธีศพของชาวจีนแต่จิว เหมาะสมกับสภาพความเป็นอยู่ของคนใน
ปัจจุบันหรือไม่
 เหมาะสม ไม่เหมาะสม
8. เมื่อบุคคลในครอบครัวของท่านเสียชีวิตลง ท่านจัดพิธีศพแบบใด
 แบบประเพณีของชาวจีนแต่จิว แบบประเพณีของชาวจีนแต่จิวแต่ลด
ขั้นตอนบางอย่างลง
 แบบประเพณีจีนผสมประเพณีไทย แบบประเพณีไทยทั้งหมด
9. ท่านจัดพิธีศพแบบชาวจีนแต่จิวให้กับผู้ตายเพราะเหตุใด
 เพื่อแสดงความกตัญญูต่อผู้ตาย เพื่อแสดงถึงฐานะ
 เป็นประเพณีที่สืบทอดกันมา อื่น ๆ
10. ท่านคิดว่าสภาพการเงินมีผลต่อการจัดพิธีศพแบบชาวจีนแต่จิวใช่หรือไม่
 ใช่ ไม่ใช่

11. ท่านเสียค่าใช้จ่ายในการจัดพิธีศพแบบชาวจีนแต่จิว เป็นจำนวนเงินครั้งละประมาณเท่าใด

- ต่ำกว่า 10,000 บาท 10,000-50,000 บาท
 50,000-100,000 บาท 100,000 บาทขึ้นไป

12. ท่านจัดให้มีพิธีสวดพระอภิธรรมกี่วัน

- 3 วัน 7 วัน อื่น ๆ

13. ท่านได้ติดต่อให้ทางสมาคมหรือมูลนิธิของชาวจีนแต่จิวมาเป็นผู้จัดการพิธีศพหรือไม่

- ติดต่อ ไม่ได้ติดต่อ

14. ท่านคิดว่าจำเป็นหรือไม่ที่ต้องติดต่อให้ทางสมาคมหรือมูลนิธิของชาวจีน มาเป็นผู้จัดการพิธีศพ

- จำเป็น ไม่จำเป็น

15. ท่านจัดให้มีการตั้งศพไว้ที่ใด

- ที่บ้าน วัดไทย อื่น ๆ

16. การจัดให้มีพิธีศพที่บ้านนั้น ท่านคิดว่าเป็นเพราะสาเหตุใด

- สะดวก เสียค่าใช้จ่ายน้อย อื่น ๆ

17. การจัดให้มีพิธีศพที่วัดนั้น ท่านคิดว่าเป็นเพราะสาเหตุใด

- สะดวก เสียค่าใช้จ่ายน้อย อื่น ๆ

18. การจัดให้มีพิธีศพที่วัดจีนหรือที่โรงเรียนนั้น ท่านคิดว่าเป็นเพราะสาเหตุใด

- สะดวก เสียค่าใช้จ่ายน้อย อื่น ๆ

19. ท่านได้ใส่ชุดผ้าดิบในพิธีศพหรือไม่

- ใช่ ไม่ได้ใส่

20. ท่านคิดว่าจำเป็นหรือไม่ที่ต้องใส่ชุดผ้าดิบในพิธีศพ

- จำเป็น ไม่จำเป็น

21. ท่านได้ใส่ชุดผ้ากระสอบในพิธีศพหรือไม่

- ใช่ ไม่ได้ใส่

34. ท่านคิดว่าพิธีในข้อ 33 จำเป็นต้องปฏิบัติหรือไม่
 จำเป็น ไม่จำเป็น
35. ท่านได้แต่งตั้งผู้ตายตามธรรมเนียมของชาวจีนแต่จีวหรือไม่
 ปฏิบัติ ไม่ได้ปฏิบัติ
36. ท่านคิดว่าพิธีในข้อ 35 จำเป็นต้องปฏิบัติหรือไม่
 จำเป็น ไม่จำเป็น
37. เสื้อผ้าของผู้ตายห้ามมีกระเป๋าท่านได้ปฏิบัติหรือไม่
 ปฏิบัติ ไม่ได้ปฏิบัติ
38. ท่านได้ทำพิธีตอกตะปูโลงหรือไม่
 ปฏิบัติ ไม่ได้ปฏิบัติ
39. ท่านคิดว่าพิธีในข้อ 38 จำเป็นต้องปฏิบัติหรือไม่
 จำเป็น ไม่จำเป็น
40. ในระหว่างพิธีศพต้องนำกระดาษสีแดงปิดสิ่งศักดิ์สิทธิ์ในบ้าน ท่านได้ปฏิบัติตามหรือไม่
 ปฏิบัติ ไม่ได้ปฏิบัติ
41. ท่านคิดว่าพิธีในข้อ 40 จำเป็นต้องปฏิบัติหรือไม่
 ปฏิบัติ ไม่ได้ปฏิบัติ
42. ในระหว่างจัดพิธีศพห้ามบุตรหลานของผู้ตายไปร่วมพิธีศพที่อื่น ท่านคิดว่าจำเป็นต้องปฏิบัติหรือไม่
 ปฏิบัติ ไม่ได้ปฏิบัติ
43. ท่านคิดว่าพิธีในข้อ 42 จำเป็นต้องปฏิบัติหรือไม่
 จำเป็น ไม่จำเป็น
44. ในพิธีศพต้องมีการแขวนโคมแดงของบุตรชายและบุตรเขย ท่านได้ปฏิบัติตามหรือไม่
 ปฏิบัติ ไม่ได้ปฏิบัติ
45. ในพิธีศพต้องมี “เด็กปัก” ท่านได้ปฏิบัติตามหรือไม่
 ปฏิบัติ ไม่ได้ปฏิบัติ

46. ท่านได้จัดให้มีพิธีงตึกให้กับผู้ตายหรือไม่

- ปฏิบัติ ไม่ได้ปฏิบัติ

47. ท่านคิดว่าพิธีงตึกจำเป็นต้องปฏิบัติหรือไม่

- จำเป็น ไม่จำเป็น

48. ท่านคิดว่าสภาพการเงินมีผลต่อการจัดพิธีงตึก ไร่หรือไม่

- ไร่ ไม่ไร่

49. ท่านได้จัดให้มีพิธี “กำนัศพ” ก่อนเคลื่อนศพไปที่สุสานหรือไม่

- ปฏิบัติ ไม่ได้ปฏิบัติ

50. ท่านคิดว่าพิธีในข้อ 49 จำเป็นต้องปฏิบัติหรือไม่

- จำเป็น ไม่จำเป็น

51. ท่านได้เผา “อูย” ให้กับผู้ตายหรือไม่

- ปฏิบัติ ไม่ได้ปฏิบัติ

52. ท่านคิดว่าจำเป็นหรือไม่ที่ต้องมีการเผาอูยให้กับผู้ตาย

- จำเป็น ไม่จำเป็น

53. ท่านคิดว่าสภาพการเงินมีผลต่อการเผาอูยไร่หรือไม่

- ไร่ ไม่ไร่

54. ท่านปฏิบัติพิธีศพในขั้นตอนสุดท้ายอย่างไร

- ผังที่สงฆ์ ฌาปนกิจแบบไทย อื่น ๆ

55. ท่านคิดว่าจำเป็นหรือไม่ที่ต้องนำผู้ตายไปฝังไว้ที่สงฆ์

- จำเป็น ไม่จำเป็น

56. ท่านคิดว่าเวลามีผลต่อการจัดพิธีศพไร่หรือไม่

- ไร่ ไม่ไร่

57. ท่านจัดให้มีการไว้ทุกข์กี่วัน

- 49 วัน 100 วัน อื่น ๆ

58. ท่านคิดว่าจำเป็นหรือไม่ที่ต้องไว้ทุกข์เป็นเวลานาน

- จำเป็น ไม่จำเป็น

59. ท่านคิดว่าในอนาคตการจัดพิธีกรรมของชาวจีนแต่จิว จะเปลี่ยนแปลงไปอย่างไร

- ปฏิบัติครบถ้วนตามแบบจีน ปฏิบัติแบบจีนแต่ลดขั้นตอนบางอย่างลงไป
 ปฏิบัติผสมแบบไทย ปฏิบัติแบบไทยทั้งหมด

60. ตามความคิดของท่าน ท่านต้องการให้พิธีกรรมการตายของชาวจีนแต่จิวเป็นแบบใด

- เหมือนเดิมทุกขั้นตอน ลดทอนบางขั้นตอนเพื่อความเหมาะสม
 อื่น ๆ

ตอนที่ 2

ให้คะแนนตามความคิดเห็นโดยเลือกคะแนนจากจำนวนมากที่สุดไปหาจำนวนน้อยที่สุด

(สามารถให้คะแนนซ้ำกันได้มากกว่า 1 ข้อ)

1. ท่านคิดว่าสาเหตุที่ท่านปฏิบัติพิธีศพไม่ครบตามธรรมเนียมของชาวจีนแต่จี้วั้น นั้น เป็นเพราะสาเหตุใดเป็นสำคัญ

- 1.1 ฐานะ
- 1.2 เวลา
- 1.3 สถานที่
- 1.4 เปลี่ยนแปลงตามสถานการณ์ปัจจุบัน
- 1.5 ปฏิบัติตามอย่างประเพณีไทย
- 1.6 อื่น ๆ _____

5	4	3	2	1

2. ท่านคิดว่ากรณีที่ท่านไม่ได้ปฏิบัติบอกกล่าวเทพคาฟ้าดินนั้น เป็นเพราะสาเหตุใด

- 2.1 ฐานะ
- 2.2 เวลา
- 2.3 สถานที่
- 2.4 เปลี่ยนแปลงตามสถานการณ์ปัจจุบัน
- 2.5 ปฏิบัติตามอย่างประเพณีไทย
- 2.6 อื่น ๆ _____

5	4	3	2	1

3. ท่านคิดว่ากรณีที่ท่านไม่ได้แต่งตั้งให้กับผู้ตายตามธรรมเนียมของชาวจีนแต่จี้วั้น นั้น เป็นเพราะสาเหตุใด

- 3.1 ฐานะ
- 3.2 เวลา
- 3.3 สถานที่
- 3.4 เปลี่ยนแปลงตามสถานการณ์ปัจจุบัน
- 3.5 ปฏิบัติตามอย่างประเพณีไทย
- 3.6 อื่น ๆ _____

5	4	3	2	1

4. ท่านคิดว่าการที่ท่านไม่ได้ปฏิบัติพิธีป้อนข้าว, ป้อนน้ำแก่ผู้ตายนั้น เป็นเพราะสาเหตุใด

4.1 ฐานะ

4.2 เวลา

4.3 สถานที่

4.4 เปลี่ยนแปลงตามสถานการณ์ปัจจุบัน

4.5 ปฏิบัติตามอย่างประเพณีไทย

4.6 อื่น ๆ _____

5	4	3	2	1

5. ท่านคิดว่าการที่ไม่ได้นำสิ่งของต่าง ๆ เช่น กระดาษเงิน กระดาษทอง อวงแซ่จิว ฯลฯ ใส่งลงไปในโลงให้กับผู้ตายนั้นเป็นเพราะสาเหตุใด

5.1 ฐานะ

5.2 เวลา

5.3 สถานที่

5.4 เปลี่ยนแปลงตามสถานการณ์ปัจจุบัน

5.5 ปฏิบัติตามอย่างประเพณีไทย

5.6 อื่น ๆ _____

5	4	3	2	1

6. ท่านคิดว่าการที่ไม่ได้ปฏิบัติพิธีตอกตะปูโลงนั้น เป็นเพราะสาเหตุใด

6.1 ฐานะ

6.2 เวลา

6.3 สถานที่

6.4 เปลี่ยนแปลงตามสถานการณ์ปัจจุบัน

6.5 ปฏิบัติตามอย่างประเพณีไทย

6.6 อื่น ๆ _____

5	4	3	2	1

7. ท่านคิดว่า การที่ไม่ได้ใส่ชุดผ้าดิบในพิธีศพนั้น เป็นเพราะสาเหตุใด

- 7.1 ฐานะ
- 7.2 เวลา
- 7.3 สถานที่
- 7.4 เปลี่ยนแปลงตามสถานการณ์ปัจจุบัน
- 7.5 ปฏิบัติตามอย่างประเพณีไทย
- 7.6 อื่น ๆ _____

5	4	3	2	1

8. ท่านคิดว่า การที่ไม่ได้ใส่ชุดผ้ากระสอบในพิธีศพนั้น เป็นเพราะสาเหตุใด

- 8.1 ฐานะ
- 8.2 เวลา
- 8.3 สถานที่
- 8.4 เปลี่ยนแปลงตามสถานการณ์ปัจจุบัน
- 8.5 ปฏิบัติตามอย่างประเพณีไทย
- 8.6 อื่น ๆ _____

5	4	3	2	1

9. ท่านคิดว่า การที่ไม่ได้ใช้โลงจำปาให้กับผู้ตายนั้น เป็นเพราะสาเหตุใด

- 9.1 ฐานะ
- 9.2 เวลา
- 9.3 สถานที่
- 9.4 เปลี่ยนแปลงตามสถานการณ์ปัจจุบัน
- 9.5 ปฏิบัติตามอย่างประเพณีไทย
- 9.6 อื่น ๆ _____

5	4	3	2	1

10. ท่านคิดว่า การที่ไม่ได้จัดของไหว้ผู้ตายให้ครบตามธรรมเนียมนั้น เป็นเพราะเหตุใด

10.1 ฐานะ

10.2 เวลา

10.3 สถานที่

10.4 เปลี่ยนแปลงตามสถานการณ์ปัจจุบัน

10.5 ปฏิบัติตามอย่างประเพณีไทย

10.6 อื่น ๆ _____

5	4	3	2	1

11. ท่านคิดว่า การที่ไม่ได้นำโคมแขวนที่โรงศพตามจำนวนบุตรชายและบุตรเขยนั้น เป็นเพราะ

สาเหตุใด

11.1 ฐานะ

11.2 เวลา

11.3 สถานที่

11.4 เปลี่ยนแปลงตามสถานการณ์ปัจจุบัน

11.5 ปฏิบัติตามอย่างประเพณีไทย

11.6 อื่น ๆ _____

5	4	3	2	1

12. ท่านคิดว่า การที่ไม่นิยมนำดอกไม้ปักให้กับญาติผู้ตายนั้น เป็นเพราะสาเหตุใด

12.1 ฐานะ

12.2 เวลา

12.3 สถานที่

12.4 เปลี่ยนแปลงตามสถานการณ์ปัจจุบัน

12.5 ปฏิบัติตามอย่างประเพณีไทย

12.6 อื่น ๆ _____

5	4	3	2	1

13. ท่านคิดว่ากรณีที่ ไม่ได้จัดให้มีพิธีคำนับศพนั้น เป็นเพราะสาเหตุใด

13.1 ฐานะ

13.2 เวลา

13.3 สถานที่

13.4 เปลี่ยนแปลงตามสถานการณ์ปัจจุบัน

13.5 ปฏิบัติตามอย่างประเพณีไทย

13.6 อื่น ๆ _____

5	4	3	2	1

14. ท่านคิดว่ากรณีที่ ไม่ได้จัดให้มีพิธี “กงเต็ก” นั้น เป็นเพราะสาเหตุใด

14.1 ฐานะ

14.2 เวลา

14.3 สถานที่

14.4 เปลี่ยนแปลงตามสถานการณ์ปัจจุบัน

14.5 ปฏิบัติตามอย่างประเพณีไทย

14.6 อื่น ๆ _____

5	4	3	2	1

15. ท่านคิดว่ากรณีที่ ไม่ได้เผาศพให้กับผู้ตายนั้น เป็นเพราะสาเหตุใด

15.1 ฐานะ

15.2 เวลา

15.3 สถานที่

15.4 เปลี่ยนแปลงตามสถานการณ์ปัจจุบัน

15.5 ปฏิบัติตามอย่างประเพณีไทย

15.6 อื่น ๆ _____

5	4	3	2	1

16. ท่านคิดว่ากรณีที่ไม่นำผู้ขายไปฝังที่ฮวงซุ้ยนั้น เป็นเพราะสาเหตุใด

16.1 ฐานะ

16.2 เวลา

16.3 สถานที่

16.4 เปลี่ยนแปลงตามสถานการณ์ปัจจุบัน

16.5 ปฏิบัติตามอย่างประเพณีไทย

16.6 อื่น ๆ _____

5	4	3	2	1

17. ท่านคิดว่าปัจจัยใด เป็นปัจจัยสำคัญที่ทำให้การจัดพิธีศพของชาวจีนแต่จิวเปลี่ยนแปลงไปจากเดิม

เดิม

17.1 ฐานะ

17.2 เวลา

17.3 สถานที่

17.4 เปลี่ยนแปลงตามสถานการณ์ปัจจุบัน

17.5 ปฏิบัติตามอย่างประเพณีไทย

17.6 อื่น ๆ _____

5	4	3	2	1

18. ในอนาคต แนวโน้มในการจัดพิธีศพของชาวจีนแต่จิวจะเป็นแบบไทยมากขึ้น ท่านคิดว่าเป็น

เพราะสาเหตุใด

18.1 ฐานะ

18.2 เวลา

18.3 สถานที่

18.4 เปลี่ยนแปลงตามสถานการณ์ปัจจุบัน

18.5 ปฏิบัติตามอย่างประเพณีไทย

18.6 อื่น ๆ _____

5	4	3	2	1

19. ท่านคิดว่าปัจจัยใดที่จะทำให้พิธีศพของชาวจีนแต่จิวครบถ้วนสมบูรณ์ตามแบบอย่างในอดีต

19.1 ฐานะ

19.2 เวลา

19.3 สถานที่

19.4 ส่งเสริมบุตรหลานให้เรียนรู้วัฒนธรรมจีน

19.5 จัดตั้งสมาคมเฉพาะกิจ

19.6 อื่น ๆ _____

5	4	3	2	1

20. ถ้าในอนาคต การจัดพิธีศพแบบชาวจีนแต่จิวสูญหายไป ท่านคิดว่าเป็นเพราะสาเหตุใดเป็นสำคัญ

20.1 ฐานะ

20.2 เวลา

20.3 สถานที่

20.4 เปลี่ยนแปลงตามสถานการณ์ปัจจุบัน

20.5 ปฏิบัติตามอย่างประเพณีไทย

20.6 อื่น ๆ _____

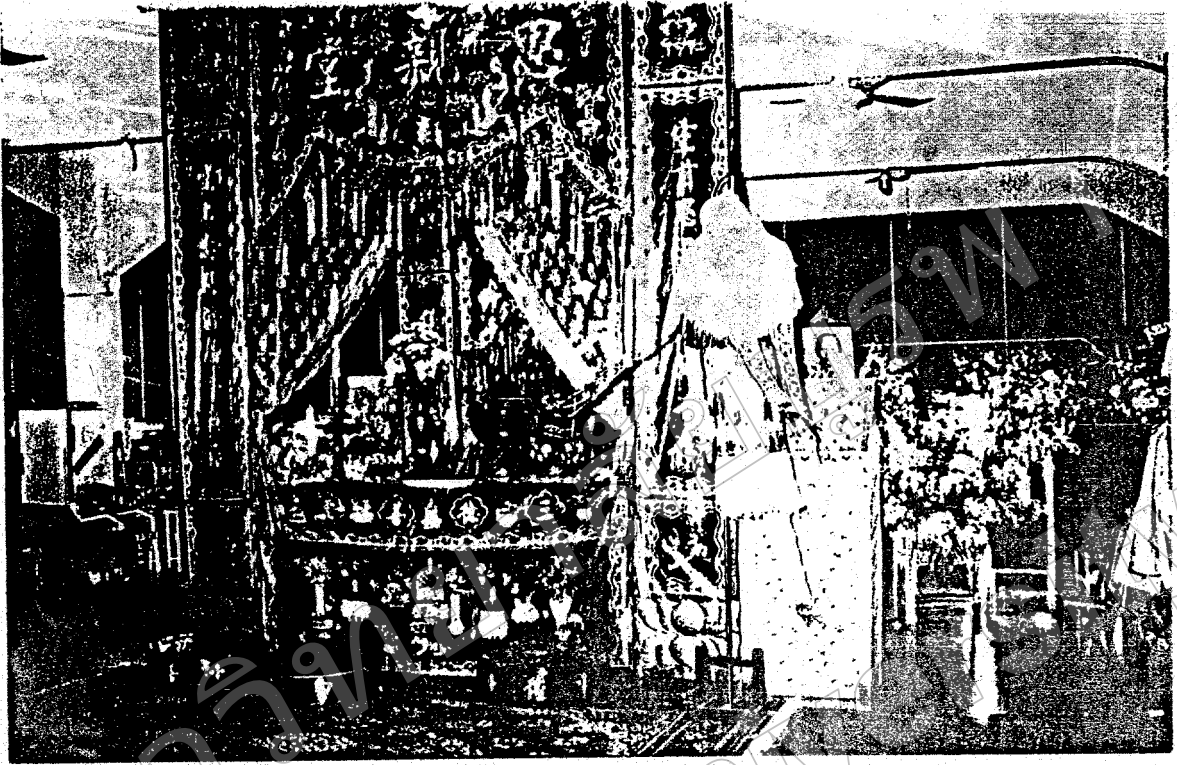
5	4	3	2	1

ภาคผนวก ข

มหาวิทยาลัยบูรพา
Burapha University



ภาพที่ 1 การประดับประดาตกแต่งโลงศพของชาวจีนแต้จิ๋วในจังหวัดปราจีนบุรี



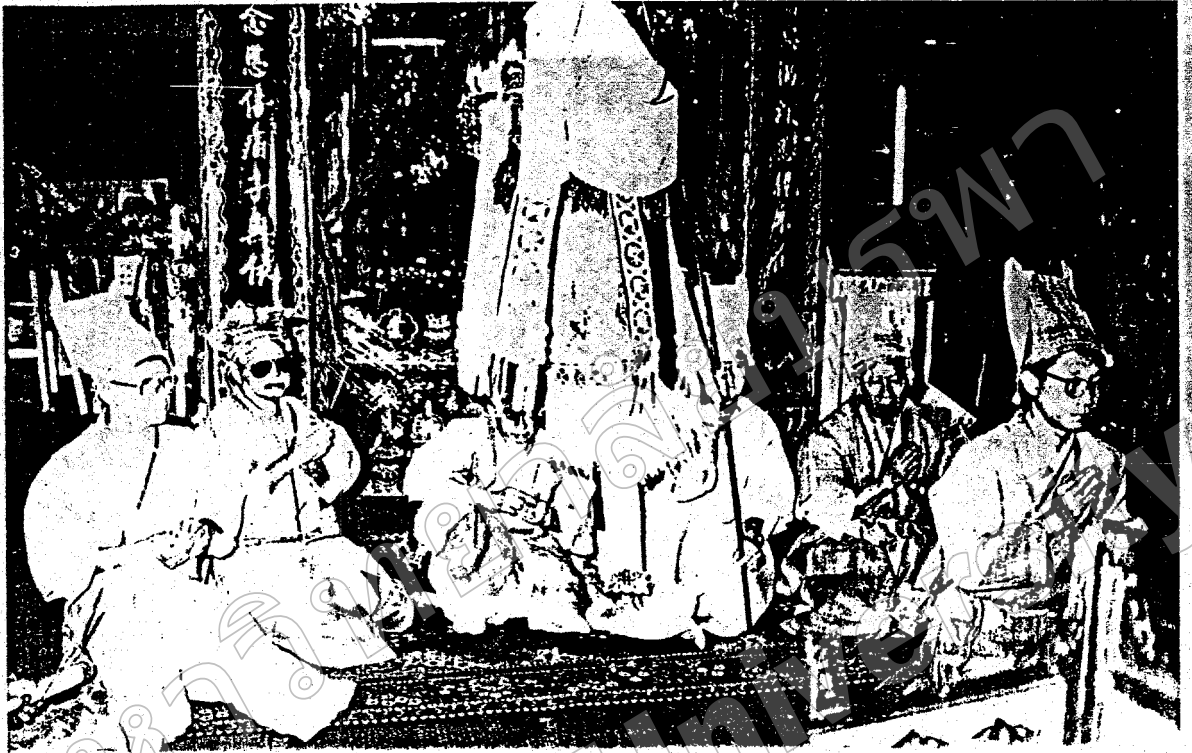
ภาพที่ 2 ภารตกนด่งปะรำหน้าศาล

มหาวิทยาลัยบูรพา Uthumphon



ภาพที่ 3 อูย (สิ่งของสำหรับเผาไปให้ผู้ตาย)

มหาวิทยาลัยบูรพา
Burapha University



ภาพที่ 4 โกมวิญญานของผู้ตาย



ภาพที่ 5 พระจีนทำพิธีสวดมนต์ที่หน้าประตูพระพุทธ



ภาพที่ 6 การพาดวงวิญญาณของผู้ตายข้ามสะพานจำลอง



ภาพที่ 7 ประธานในพิธีเปิดทดลองเพื่อเริ่มพิธีค่านับศพ

Burapha University



ภาพที่ 8 การกั้นบั้งผู้ตายด้วยรูป



ภาพที่ 9 การก่ำนับผู้ตายด้วยน้ำชา



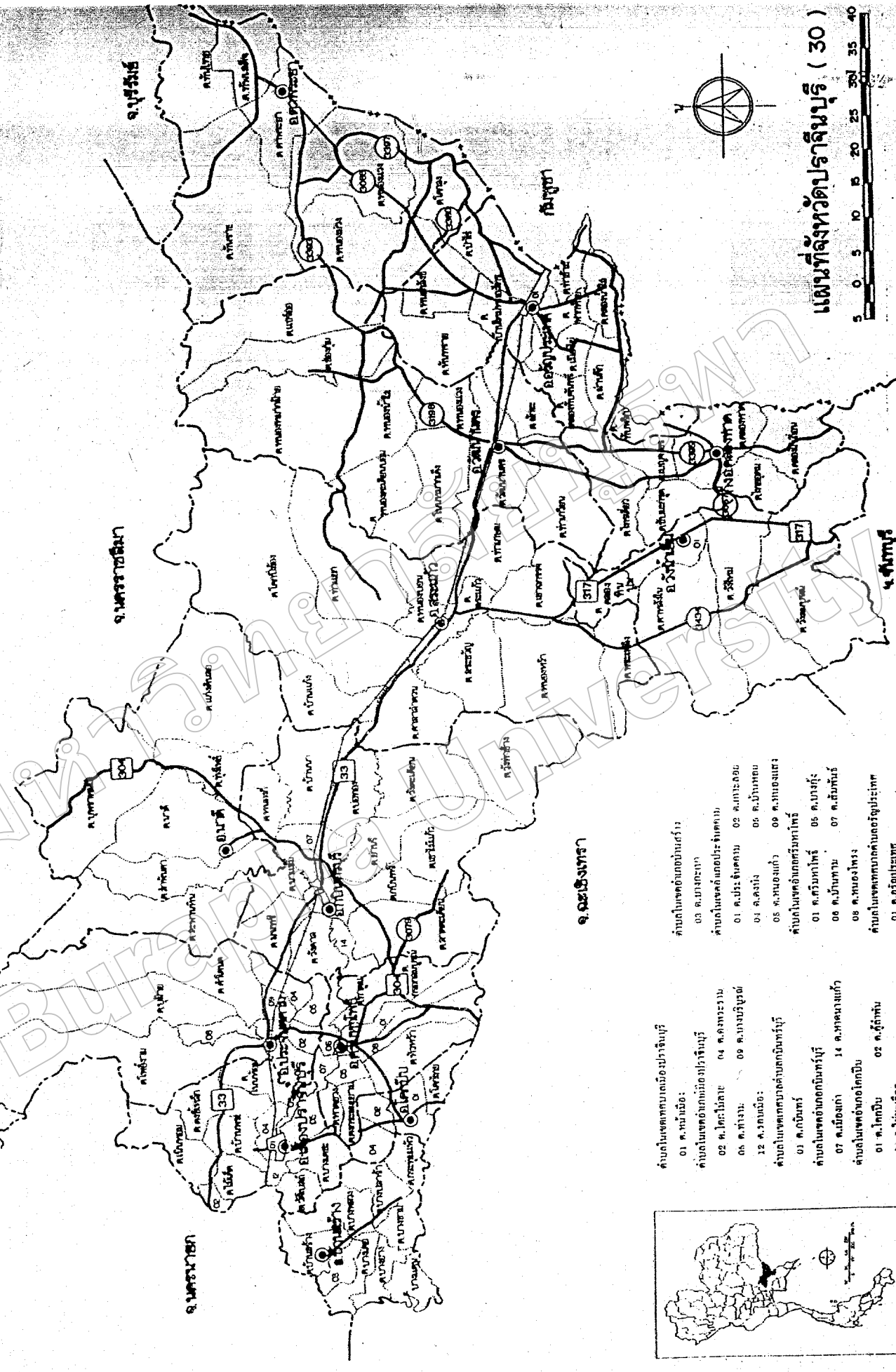
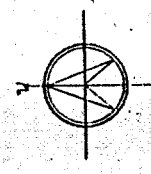
ภาพที่ 10 บุตรหลานของผู้ตายมอบของจําร่วยตอบแทนให้กับประธานในพิธี

ภาคผนวก ก

มหาวิทยาลัยบูรพา
Burapha University

แผนที่จังหวัดปราจีนบุรี (30)

5 0 5 10 15 20 25 30 35 40



๑. นครราชสีมา

๒. นครราชสีมา

๓. บุรีรัมย์

๔. กาญจนบุรี

๕. สิงห์บุรี

ตำบลในเขตเทศบาลเมืองปราจีนบุรี

- ๐๑ ค.หน้าเมือง

ตำบลในเขตตำบลเมืองพรหมบุรี

- ๐๒ ค.โคกโนน
- ๐๓ ค.บางระจัน
- ๐๔ ค.บางระจัน
- ๐๕ ค.บางระจัน
- ๐๖ ค.บางระจัน
- ๐๗ ค.บางระจัน

ตำบลในเขตเทศบาลตำบลเมืองพรหมบุรี

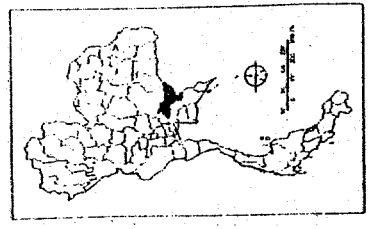
- ๐๘ ค.หน้าเมือง
- ๐๙ ค.หน้าเมือง
- ๑๐ ค.หน้าเมือง
- ๑๑ ค.หน้าเมือง
- ๑๒ ค.หน้าเมือง

ตำบลในเขตตำบลเมืองพรหมบุรี

- ๑๓ ค.หน้าเมือง
- ๑๔ ค.หน้าเมือง
- ๑๕ ค.หน้าเมือง
- ๑๖ ค.หน้าเมือง
- ๑๗ ค.หน้าเมือง

ตำบลในเขตตำบลเมืองพรหมบุรี

- ๑๘ ค.หน้าเมือง
- ๑๙ ค.หน้าเมือง
- ๒๐ ค.หน้าเมือง
- ๒๑ ค.หน้าเมือง
- ๒๒ ค.หน้าเมือง



ตำบลในเขตตำบลเมืองพรหมบุรี

- ๐๓ ค.บางระจัน
- ๐๔ ค.บางระจัน
- ๐๕ ค.บางระจัน
- ๐๖ ค.บางระจัน
- ๐๗ ค.บางระจัน
- ๐๘ ค.บางระจัน
- ๐๙ ค.บางระจัน
- ๑๐ ค.บางระจัน

ตำบลในเขตตำบลเมืองพรหมบุรี

- ๐๑ ค.หน้าเมือง
- ๐๒ ค.หน้าเมือง
- ๐๓ ค.หน้าเมือง
- ๐๔ ค.หน้าเมือง
- ๐๕ ค.หน้าเมือง
- ๐๖ ค.หน้าเมือง
- ๐๗ ค.หน้าเมือง
- ๐๘ ค.หน้าเมือง
- ๐๙ ค.หน้าเมือง
- ๑๐ ค.หน้าเมือง

ตำบลในเขตตำบลเมืองพรหมบุรี

- ๐๑ ค.หน้าเมือง
- ๐๒ ค.หน้าเมือง
- ๐๓ ค.หน้าเมือง
- ๐๔ ค.หน้าเมือง
- ๐๕ ค.หน้าเมือง
- ๐๖ ค.หน้าเมือง
- ๐๗ ค.หน้าเมือง
- ๐๘ ค.หน้าเมือง
- ๐๙ ค.หน้าเมือง
- ๑๐ ค.หน้าเมือง

ตำบลในเขตตำบลเมืองพรหมบุรี

- ๐๑ ค.หน้าเมือง
- ๐๒ ค.หน้าเมือง
- ๐๓ ค.หน้าเมือง
- ๐๔ ค.หน้าเมือง
- ๐๕ ค.หน้าเมือง
- ๐๖ ค.หน้าเมือง
- ๐๗ ค.หน้าเมือง
- ๐๘ ค.หน้าเมือง
- ๐๙ ค.หน้าเมือง
- ๑๐ ค.หน้าเมือง

ตำบลในเขตตำบลเมืองพรหมบุรี

- ๐๑ ค.หน้าเมือง