

ภาควิชาภาษาไทย  
มหาวิทยาลัยบูรพา  
วันลงทะเบียน..... 27 พ.ย. 46  
เลขทะเบียน..... 1997  
เลขเรียกหนังสือ..... ๑. ๒๒๗

ศึกษาระชาตรี จังหวัดจันทบุรี

ปรีดิษฐ์ มาตมั่น

การศึกษานี้เป็นส่วนหนึ่งของวิชา 208392

ภาคเรียนที่ 1 ปีการศึกษา 2544

มหาวิทยาลัยบูรพา

## กิตติกรรมประกาศ

รายงานการวิจัยฉบับนี้สำเร็จลุล่วงได้ด้วยดี เพราะได้รับความอนุเคราะห์จากผู้มีพระคุณหลายท่าน ซึ่งหากไม่มีท่านเหล่านี้แล้ว งานวิจัยฉบับนี้จะไม่สามารถประสบความสำเร็จลงได้ ผู้วิจัยซาบซึ้งในความกรุณาเป็นอย่างยิ่ง จึงขอขอบพระคุณมา ณ ที่นี้

ขอขอบพระคุณ ผู้ช่วยศาสตราจารย์ยม โดย เฟื่องพงศา อาจารย์ที่ปรึกษาที่กรุณาให้ความอนุเคราะห์ในการตรวจสอบความถูกต้อง ให้คำปรึกษาและแนะแนวทางที่เหมาะสมรวมทั้งเป็นผู้อำนวยความสะดวก และเป็นกำลังกระตุ้นให้การวิจัยครั้งนี้สำเร็จลงได้ด้วยดี

ขอขอบพระคุณคุณพ่อ คุณแม่ และทุกคนในครอบครัวเกิดลาภ ที่คอยสนับสนุนชี้แนะ และเป็นกำลังใจตลอดมา ซึ่งท่านทั้งหลายเป็นเสมือนพลังให้ผู้วิจัยผลิตงานวิจัยฉบับนี้สำเร็จ

ขอขอบพระคุณคณะละครชาตรี ไชยเจริญศิลป์ น. นาคเจริญ ในอำเภอแหลมสิงห์ จังหวัดจันทบุรีที่ได้ให้ข้อมูลอันเป็นประโยชน์ต่องานวิจัยนี้ให้สำเร็จลุล่วงไปได้ด้วยดี

ขอขอบคุณอาจารย์เชื้อชัย ทิพย์สมบัติบุญ อาจารย์ถัคคา พินิจกุล ที่สละเวลาให้สัมภาษณ์ข้อมูลอันเป็นประโยชน์สำหรับวิจัยฉบับนี้

ขอขอบคุณเพื่อนๆทุกคนที่ได้ช่วยเหลือ ให้ความสะดวกในการพิมพ์เอกสาร และให้กำลังใจมาโดยตลอด รวมถึงผู้มีพระคุณทุกท่าน ขอขอบพระคุณอย่างสูงมา ณ โอกาสนี้

ปาริฉัตร มาดแมน

## สารบัญ

บทที่

หน้า

1. บทนำ.....	1
ภูมิหลัง.....	1
วัตถุประสงค์ของการศึกษาค้นคว้า.....	2
วิธีการดำเนินการศึกษาค้นคว้า.....	2
ประโยชน์ที่คาดว่าจะได้รับ.....	2
เอกสารและงานวิจัยที่เกี่ยวข้อง.....	3
2. ความเป็นมาและการแสดงละครชาตรีในประเทศไทย.....	6
ความเป็นมาของละครชาตรี.....	7
ที่มาของศัพท์ละครชาตรี.....	9
ตำนานละครชาตรี.....	11
องค์ประกอบของละครชาตรี.....	14
ตัวละคร.....	14
เครื่องแต่งกาย.....	14
โรงละคร.....	16
วิธีแสดง.....	16
โอกาสที่แสดง.....	19
พิธีไหว้ครู.....	20
ศึกษาละครชาตรีคณะทองใบ เรืองนนท์.....	25
3. ความเป็นมาและการแสดงละครชาตรีในจังหวัดจันทบุรี.....	28
ความเป็นมาของละครแห่งชาติ.....	28
องค์ประกอบละครแห่งชาติ.....	28
ตัวละคร.....	30

เครื่องแต่งกาย.....	30
โรงละคร.....	31
วิธีแสดง.....	31
โอกาสที่แสดง.....	33
การถ่ายทอดความรู้ทางละครชาตรี.....	33
ลักษณะเฉพาะของละครชาตรีในจังหวัดจันทบุรี.....	34
พิธีไหว้ครู.....	36
ศึกษาละครแห่งศักราชประมฤตย์วัยรุ่น.....	41
4 สรุปและข้อเสนอแนะ.....	43

#### บรรณานุกรม

##### ภาคผนวก

- ก. เครื่องแต่งกายและท่ารำ
- ข. 1. บทกาศครูของโนรา โดยอาจารย์อุดม หนูทอง
2. คำกลอนไหว้ครูละครชาตรี โดยอาจารย์ธนิต อยู่โพธิ์
3. บทไหว้ครู อำเภอแหลมสิงห์ จังหวัดจันทบุรี

## บทที่ 1

### บทนำ

#### ภูมิหลัง

ในสมัยโบราณก่อนจะมีละครจีน ไทยเราก็มีแต่การขับร้องพื้นบ้านอย่างที่เราเรียกอยู่ในจำพวกกระบี่ เพราะมิได้แสดงเป็นเรื่องราวแต่อย่างใด ต่อมาเมื่อได้รับวัฒนธรรมด้านละครอินเดีย จึงได้เกิดเป็นละครชาตรีขึ้น ละครชาตรีถือว่าเป็นละครรำที่เก่าแก่ เดิมผู้แสดงเป็นผู้ชายล้วน ส่วนมากมีตัวแสดง 3 ตัว คือ ตัวนายโรง ตัวนาง และตัวตลก ละครชาตรีแพร่หลายและเป็นที่ยอมรับในจังหวัดภาคใต้ของไทย ละครชาตรีนี้แต่สมัยโบราณนิยมแสดงเรื่องมโนราห์กันเป็นพื้น ชาวปักษ์ใต้ซึ่งชอบพูดคำดัดพยางค์หน้าจึงเรียกละครแบบนี้ว่า “โนรา”

โครงการเผยแพร่เอกลักษณ์ของไทยฯ (2526. หน้า 38) ได้กล่าวว่า ละครชาตรีเป็นละครชาวบ้านในภาคกลางที่ยอมรับกันมาตั้งแต่ปลายสมัยรัชกาลที่ 5 มาจนถึงสมัยรัชกาลที่ 7 ส่วนมากจะนำเรื่องบทพระราชนิพนธ์ละครนอกมาแสดง หรือนำเนื้อเรื่องนั้นมาแต่งขึ้นเองบ้าง นำนิทานที่มีผู้ร้อยกรองเป็นกลอนสำหรับอ่านเล่น ตัดตอนมาแสดงบ้าง บทละครนอกส่วนมากเป็นเรื่องของพระมหากษัตริย์ซึ่งเป็นที่เคารพนับถือของชาวบ้าน เป็นพระมหากษัตริย์ที่ดำรงความเป็นอยู่ใกล้ชิดกับชาวบ้าน และมีบทตลกแทรกอารมณ์ขัน ทั้งยังมีเรื่องเหน็บแนม คังเช่น การเหาะเหินเดินอากาศ มีอาวุธวิเศษล่อครูปได้ เป็นต้น ก็ยิ่งทำให้เป็นที่เพลิดเพลินถูกอกถูกใจชาวบ้าน ละครชาตรีก็เล่นทำนองเดียวกัน กล่าวคือใช้บทละครนอกบ้าง แต่งเองตามลักษณะพื้นบ้านบ้างและมีการเสริมรำแบบชาตรี ละครชาตรีจึงเป็นที่นิยมมาก

นอกจากจะเป็นที่ยอมรับแสดงในภาคใต้และภาคกลางแล้ว ทางภาคตะวันออกที่มีการแสดงที่เรียกว่าละครชาตรีปรากฏอยู่ซึ่งเป็นศิลปะพื้นบ้านประจำจังหวัดจันทบุรี จังหวัดจันทบุรีเป็นจังหวัดหนึ่งซึ่งมีการแสดงละครชาตรีอยู่เป็นประจำในโอกาสต่างๆ แต่เรียกการแสดงละครชาตรีนี้ตามภาษาท้องถิ่นว่า “แทงคู่” นับได้ว่าเป็นมรดกประจำท้องถิ่นของชาวบ้านในจังหวัดจันทบุรี และประกอบกับผู้ศึกษาได้มีโอกาสไปจังหวัดจันทบุรีและได้รู้จักกับละครแทงคู่ จึงเกิดความสนใจที่จะ

ศึกษา เพราะปัจจุบันนี้กาลเวลายิ่งเปลี่ยนไป ศิลปะพื้นบ้านนี้ยิ่งลดบทบาทลงทุกวันมีความสำคัญกับสังคมน้อยลง และต่อไปภายหน้าศิลปะพื้นบ้านนี้จะถูกลบเลือนไปจากท้องถิ่นและวิถีชีวิตของคนไทย

ด้วยเหตุผลดังกล่าวนี้ ผู้ศึกษาจึงสนใจจะศึกษาละครชาตรี ศิลปะพื้นบ้าน โดยเลือกศึกษาจากอำเภอแหลมสิงห์ จังหวัดจันทบุรี ผู้ศึกษามุ่งจะศึกษาละครชาตรีในด้าน ประวัติความเป็นมา องค์กรประกอบของละครชาตรี เพื่อเผยแพร่แก่ผู้ที่สนใจในการศึกษาหาความรู้และอนุรักษ์ไว้

### วัตถุประสงค์ของการศึกษาค้นคว้า

1. ศึกษาประวัติความเป็นมาและการแสดงละครชาตรีในประเทศไทย
2. ศึกษาประวัติความเป็นมาและการแสดงละครชาตรีในจังหวัดจันทบุรี
3. เพื่อศึกษาองค์ประกอบของละครชาตรีทั้งในส่วนในกลางและในจังหวัดจันทบุรี
4. เพื่อศึกษาเปรียบเทียบละครชาตรีในส่วนกลางและในจังหวัดจันทบุรี

### วิธีดำเนินการศึกษาค้นคว้า

1. รวบรวมเอกสารที่เกี่ยวกับละครชาตรี ซึ่งมีผู้ได้ศึกษาไว้แล้ว และมีผู้กล่าวถึง
2. ออกปฏิบัติภาคสนามในจังหวัดจันทบุรี เฉพาะแหล่งที่มีการแสดง
3. สัมภาษณ์ผู้มีความรู้ ผู้เกี่ยวข้องกับการแสดง ถ่ายภาพและบันทึกเสียงในขณะที่ออกปฏิบัติภาคสนาม
4. ศึกษาละครชาตรีในด้านประวัติความเป็นมา องค์กรประกอบ และวิธีการแสดงพอสังเขป
5. ศึกษาและวิเคราะห์ วิเคราะห์ละครชาตรีสามสมัย คณะทองใบ เรืองนนท์
6. ศึกษาและวิเคราะห์ วิเคราะห์ละครแห่งตุ๊ก จันทบุรี คณะเปรมฤทัยช่วยรุ่ง

### ประโยชน์ที่คาดว่าจะได้รับ

1. ได้ความรู้เกี่ยวกับละครชาตรีในส่วนกลางและจังหวัดจันทบุรี
2. ช่วยเสริมสร้างความเข้าใจในคุณค่าศิลปะพื้นบ้าน
3. เป็นแนวทางอนุรักษ์และเผยแพร่ศิลปะพื้นบ้านประเภทละครแห่งตุ๊ก

### เอกสารและงานวิจัยที่เกี่ยวข้องกับการศึกษาค้นคว้า

การศึกษาค้นคว้าเกี่ยวกับละครชาตรีมีเอกสารและงานวิจัยที่เกี่ยวข้องอยู่ 3 ประเภท

1. เอกสารที่ให้ความรู้ทั่วไปเกี่ยวกับละครชาตรี
2. เอกสาร ข้อมูลที่ให้ความรู้เกี่ยวกับละครชาตรีในจังหวัดจันทบุรี
3. งานวิจัยที่เกี่ยวข้องกับการศึกษาค้นคว้า

1. เอกสารที่ให้ความรู้ทั่วไปเกี่ยวกับละครชาตรี

สมพร สิงห์โต (2524. หน้า 32) ได้กล่าวว่า ละครชาตรีนั้น เราได้แบบจากอินเดีย ต่อมาขุนศรีทหรานำเอาแบบละครชาตรีจากกรุงศรีอยุธยาไปเผยแพร่ที่นครศรีธรรมราชแล้วเผยแพร่หลายทั่วไปในภาคใต้ แต่ปัจจุบันได้มีผู้ศึกษาค้นคว้าและอ้างหลักฐานที่น่าเชื่อถือได้ว่าละครชาตรีมีใช้ละครที่มีกำเนิดในอยุธยา หากเกิดจากโบราณของทางภาคใต้ นอกจากนี้ สมพร สิงห์โตยังได้กล่าวถึงองค์ประกอบของละครชาตรีไว้ด้วย

มนตรี ตราโมท (2524. หน้า 68) สันนิษฐานละครชาตรีไว้ว่า มีเค้ามาจากจังหวัดภาคใต้ได้ 3 คราว คราวแรกใน พ.ศ 2312 เมื่อสมเด็จพระเจ้ากรุงธนบุรี เสด็จยกทัพไปปราบเจ้านครและพม่าขึ้นมากรุงธนบุรี พร้อมด้วยพวกละคร คราวที่สองเมื่อ พ.ศ 2323 ในงานฉลองพระแก้วมรกต โปรดให้ละครของเจ้านครขึ้นมาแสดงประชันกับละครผู้หญิงของหลวง และต่อมาในสมัยรัชกาลที่ 3 พ.ศ 2527 เมื่อเจ้าพระยาพระคลัง (สมเด็จพระยาบรมมหาประยูรวงศ์) กริธาทัพไประงับเหตุการณ์ที่หัวเมืองภาคใต้เรียบร้อยแล้ว เมื่อยกทัพกลับชาวเมืองนครศรีธรรมราช พัทลุง และสงขลา ก็ขออพยพติดตามมาด้วย เพราะเกิดข้างยากหมากแพง รัชกาลที่ 3 ได้โปรดให้พวกนี้ตั้งบ้านเรือนที่ตำบลสนามกระบือ บริเวณหาดานหลวง ให้หัดเป็นช่างปูน ช่างศิลาไว้ช่วยราชการ และบรรดาชาวเมืองเหล่านี้ก็มีผู้สามารถในการแสดงละครชาตรีเป็นอันมาก จึงได้รวบรวมตั้งเป็นคณะละครรับแห่มาการแสดงต่างๆ ต่อมาจนเป็นที่เลื่องชื่อ

พานี สีสวย (2540. หน้า 45) กล่าวถึงบ่อเกิด ลักษณะของสุนทรียะ ความงดงามในศิลปะหรือที่เรียกว่า สุนทรียะทางนาฏศิลป์ไทย และให้ความหมายของวิชาการละครว่า การละครมีความเกี่ยวข้องกับชีวิตมนุษย์ทุกๆ ด้าน ความมุ่งหมายของวิชาการละครนั้นเพื่อตอบสนองความต้องการของมนุษย์ 3 ทางคือ ทางอารมณ์ ทางสมอง ทางจิตใจ และได้แบ่งประเภทของละครไว้ 3 ประเภท คือ ละครรำ ละครร้อง และละครพูด

สุนันทา ไสร์จัจ (2516. หน้า 14) กล่าวถึงละครรำ ที่เป็นแบบดั้งเดิมของไทยสมัยโบราณ มีอยู่ 3 อย่างคือ ละครชาติรี ละครนอก และละครใน ละครชาติรีนับได้ว่าเก่าแก่ที่สุดและเป็นต้นเค้าให้เกิดละครนอกและละครในขึ้นด้วย ส่วนละครที่เกิดขึ้นในชั้นหลัง เช่น ละครดึกดำบรรพ์หรือละครพันทาง เป็นละครผสมซึ่งดัดแปลงปรับปรุงขึ้นจากละครนอกและละครใน แล้วนำแบบของการแสดงประเภทอื่นมาผสม จึงเห็นได้ว่า ละครชาติรีเป็นบ่อเกิดของละครไทยได้

สุนนมาลย์ นิมเนตพันธ์ (2541. หน้า 116) กล่าวถึงประวัติความเป็นมาของละครชาติรี ว่ามีกำเนิดมาตั้งแต่สมัยกรุงศรีอยุธยา มีผู้สันนิษฐานว่า คงจะเกิดมาจากการนำเอาการขับร้องและระบำรำฟ้อนประกอบดนตรี ซึ่งไทยเรามีมาตั้งแต่สมัยสุโขทัย มาผสมกับการแสดงละครเป็นเรื่องแบบอินเดีย และในสมัยโบราณละครชาติรีเป็นที่นิยมแพร่หลายทางภาคใต้ของไทย เรื่องที่นิยมแสดงคือเรื่องพระสุธน และนางมโนราห์

สุวรรณณี อุคผล (2528. หน้า 121) ได้กล่าวว่า ละครนอกเป็นละครที่เล่นกันในพื้นบ้านสำหรับประชาชนทั่วไป เดิมเรียกว่า “ละคร” ครั้นเกิดละครนางในขึ้นจึงมีคำเรียกละครเล่นกันอยู่นอกพระราชฐานว่า “ละครนอก” ในสมัยรัชกาลที่ 6 ได้มีผู้นำละครชาติรีกับละครนอกมาผสมกันเรียกว่า “ละครชาติรีเข้าเครื่อง” หรือ “ละครชาติรีเครื่องใหญ่”

ธีรยุทธ ชวงศรี (2543. หน้า 2776) ได้กล่าวว่ามีคำประพันธ์เกี่ยวกับคำว่า ละคร บทหนึ่งของพระยาศรีสุนทร ไหวหาร (น้อย อาจารย์ยางกูร) ปรากฏหลงอยู่จนถึงปัจจุบันว่า

ชื่อว่า รำละคร	นักเลงฟ้อน รู้เดินรำ
โอดครวญ หวนถำนำ	ระริระอื้อ เจื้อยจับใจ
เขาเดาว่า เดิมที	ยังไม่มี ละครไทย
ชาติรี ที่มีใน	เมืองนคร ก่อนเป็นครุ
ฝึกครอบ มอบสอนให้	ละครไทย ได้เฟื่องฟู
เลื่องลือ ระบืออู	เดินรำเรื่อง เมืองนคร
ครั้นนาน กาลก็กลับ	ตัว นะ หาย คลายเคลื่อนถอน
เรียกว่าดู ละคร	ละคร เป็นพยาน

เอกสารทั้งหมดที่กล่าวนี้ เป็นแนวทางทำให้ทราบถึงประวัติความเป็นมาของละครชาติรีตั้งแต่แรกเริ่ม กระทั่งสืบทอดต่อมาจนถึงปัจจุบัน



## 2. เอกสาร ข้อมูลที่ให้ความรู้เกี่ยวกับละครชาตรีในจังหวัดจันทบุรี

ในเรื่องศิลปะพื้นบ้านจันทบุรีนั้น เป็นรูปเอกสารยังมีไม่มากนัก ส่วนใหญ่จะถูกรวบรวมในรูปหนังสือที่จัดทำเพื่อเป็นที่ระลึกในโอกาสต่างๆของจังหวัด ข้อมูลต่างๆอยู่ในตัวบุคคล คนเฒ่าคนแก่ เมื่อสูญเสียดังบุคคลไป ข้อมูลก็หายไปด้วย ดังนั้นผู้ศึกษาจึงมีความสนใจ ต้องการที่จะศึกษาศิลปะพื้นบ้าน เพื่อให้ชนรุ่นหลังมีข้อมูลในการศึกษาต่อไป

เท่งตุ๊กหรือละครชาตรี เป็นชื่อการแสดงละครพื้นบ้านของจังหวัดจันทบุรี แต่เรียกตามภาษาพื้นบ้านว่า “เท่งตุ๊ก” ซึ่งเป็นการเรียกตามจังหวะกลองตุ๊กที่ใช้ประกอบการแสดง ที่ได้รับการถ่ายทอดตั้งสอนมาจากครูชาวกรุงศรีอยุธยา แสดงในโอกาสต่างๆทั้งงานมงคลและงานอวมงคลแล้วแต่เจ้าภาพจะจัดหา โรงละครก็แล้วแต่สถานที่ อาจเป็นบ้านหรือศาลเจ้า หรือกลางแจ้ง คนตรีที่เป็นสัญลักษณ์ให้ผู้ชม ได้รู้คือกลองตุ๊ก ฆ้องแห่ง

ปัจจุบันเนื่องจากอิทธิพลของมหรสพอย่างอื่นเข้ามาแทนที่ได้แก่ ภาพยนตร์ ละคร ทำให้มีการปรับปรุงเปลี่ยนแปลงให้เหมาะสมกับยุคสมัย

## 3. งานวิจัยที่เกี่ยวข้องกับการศึกษาค้นคว้า

นิยะดา สาริกภูติ ( 2514. หน้า 21) เสนอผลงานเรื่องความสัมพันธ์ระหว่างละครไทยและละครภาคตะวันออกเกี่ยวกับเนื้อหาตัวละครพื้นบ้าน ลักษณะละครภาคตะวันออกที่มีอิทธิพลต่อละครไทยในด้านต่างๆ คือด้านท่าเต้น แบบแผน วิธีการแสดง การเบิกโรงของละคร เป็นต้น

วรรณกรรมประกอบการเล่นละครชาตรีของคณะกรรมการเผยแพร่เอกลักษณ์ของไทย กระทรวงศึกษาธิการ(2526. หน้า 343-348) กล่าวถึง การแสดงละครชาตรีเป็นการแสดงนาฏศิลป์พื้นบ้าน ได้ศึกษาละครชาตรีทั้งในส่วนกลางและต่างจังหวัด เช่น จันทบุรี ตราด ลพบุรี เป็นต้น ศึกษาทั้งในด้านประวัติความเป็นมา การแสดง องค์ประกอบและวรรณกรรมประกอบการแสดง

การค้นคว้า จากเอกสารและงานวิจัยต่างๆเหล่านี้ เป็นข้อมูลความรู้ที่ช่วยศึกษาละครชาตรีได้ดียิ่งขึ้น ใช้เป็นแนวทางในการศึกษาในครั้งนี้ เพื่อให้ผลศึกษาสมบูรณ์ยิ่งขึ้น

## บทที่ 2

### ความเป็นมาและการแสดงละครชาตรีในประเทศไทย

ละครชาตรีนับว่าเป็นละครที่เก่าแก่ และเป็นละครที่คนไทยรู้จักมาช้านานตั้งแต่สมัยกรุงศรีอยุธยา ดังมีหลักฐาน ปรากฏไว้ในบทละครครั้งสมัยกรุงเก่า ฉบับหอสมุดแห่งชาติ (2512.หน้า 1) กล่าวไว้ว่า “ตรวจพบบทละครตอนที่เชื่อว่าแต่งตั้งแต่ครั้งกรุงเก่า ไม่กี่เรื่อง และยังไม่เคยพบฉบับที่บริบูรณ์สักเรื่องเดียว มีแต่ขาดต้นบ้าง ปลายบ้าง คงเป็นเหตุนี้จึงไม่ปรากฏว่าบทละครครั้งกรุงเก่า ได้มีใครเคยพิมพ์มาก่อน กรรมการหอสมุดฯ คิดเห็นว่าควรจะมีพิมพ์ขึ้นไว้จึงได้เลือกบทละครครั้งกรุงเก่าเอามาพิมพ์ไว้ 2 เรื่อง คือ เรื่องนางมโนราห์ เมื่อท่านทั้งหลายได้อ่าน จะสังเกตเห็นได้ว่าไม่เป็นกลอนแปดแต่ใช้ขนบละครสามัญแต่งปนกาพย์อย่างทีละครอน “โนรา” มณฑลนครศรีธรรมราช หรือที่เราเรียกกันว่า ละครอนชาตรี เรื่องบทร้องนี้ ที่ชาวนครศรีธรรมราชเรียกละครอนชาตรีว่า “โนรา” นี้ ถ้าเราไปเรียกว่า ละคร ก็คงไม่เข้าใจ อันคำว่า โнора นี้คงมาจากชื่อนางมโนราห์ในบทละครอนเป็นแน่ไม่มีที่สงสัย เพราะวิสัยชาวละครพูดย่อมดัดตัวลหุที่อยู่คั่นคำ” ส่วนแหล่งกำเนิดมีผู้ให้ความเห็นไว้เป็น 2 ประการ คือ บางท่านให้ความเห็นว่าละครชาตรีมีกำเนิดมาจากภาคใต้ของประเทศไทยและบางท่านให้ความเห็นว่าแหล่งกำเนิดมาตั้งแต่สมัยกรุงศรีอยุธยา

ผู้ที่ให้ความเห็นว่า ละครชาตรีมีแหล่งกำเนิดมาจากทางใต้ มีหลายท่าน เช่น สมพร สิงห์โต(2524. หน้า32) พาณี สีตวย(2540. หน้า48) เป็นต้น ได้ให้ความเห็นว่า ละครชาตรีมีต้นกำเนิดมาจากการเล่น โнора และเป็นละครที่นิยมเล่นกันทางภาคใต้ของประเทศไทยมาแต่ก่อน โดยเหตุที่นิยมดูเรื่อง พระสุรนนางมโนราห์กันแพร่หลาย ประกอบทั้งนางมโนราห์ก็มีบทบาทสำคัญในเรื่องอยู่มาก จึงเรียกการแสดงชนิดนั้นโดยตัดเสียงเหลือสั้นลงว่า “โนรา” ตามวิธีการออกเสียงทางปากก็ได้แล้วภายหลังปรับการเล่น โนรามมาเป็นละครชาตรี แต่ยังคงนิยมเล่นเรื่องมโนราห์อยู่ จึงมักเรียกควบกันว่า “โนราชาตรี”

แต่ข้อสันนิษฐานดังกล่าวยังไม่เป็นข้อยุติ เพราะมีผู้รู้หลายท่าน เช่น ธนิต อยู่โพธิ์ (2521. หน้า19)สุมนมาลย์ นิมเนตพันธ์ (2524. หน้า69) ได้สันนิษฐานว่า ละครชาตรีเกิดขึ้นในกรุงศรีอยุธยา ก่อน

โดยมีความเห็นสอดคล้องกันพอสรุปได้ว่าในสมัยอยุธยาแต่เดิมมีครูชื่อบุญศรีทรา อยู่ในกรุงศรีอยุธยา มีความคิดต้องราชทัณฑ์ให้ลอยแพไปเสียจากพระนคร แพขุนศรีทราลอยออกปากน้ำไปติดอยู่เกาะสีชัง พวกชาวเรือทะเลพบ จึงรับ ไปส่งขึ้นที่เมืองนครศรีธรรมราช ขุนศรีทราได้นำแบบแผนการละครกรุงศรี อยุธยาไปฝึกสอนเผยแพร่ ณ จังหวัดนครศรีธรรมราช และได้แพร่หลายทั่วไปทางภาคใต้

จากข้อสันนิษฐานที่กล่าวมาข้างต้นนั้น สันเกตได้ว่า โนรา ได้เป็นละครพื้นบ้านแถบภาคใต้ ของไทย ส่วนละครชาตรีเป็นละครพื้นบ้านของภาคกลาง วิธีการแสดงมีส่วนคล้ายกันมากจะแตกต่างกันก็ คือ ภาษาและสำเนียงซึ่งจะเป็นไปตามท้องถิ่น ละครชาตรีนั้นมีผู้สันนิษฐาน กำเนิดที่มาจากมากมาย หลายท่าน จนพอที่จะสรุปแนวคิดสำคัญๆ ไว้ได้ 3 ประการ ตามที่สุวรรณย์ อุคมผล ( 2530, หน้า 112 ) ได้ สรุปไว้ดังนี้ คือ

1. เริ่มที่ภาคใต้ของไทย แล้วมีผู้นำมาแสดงในกรุงศรีอยุธยา
2. เริ่มมีในกรุงศรีอยุธยาก่อน และมีผู้นำไปแสดงทางภาคใต้
3. เริ่มมีในภาคใต้ก่อน แต่ไม่แพร่หลาย ต่อามีผู้นำมาแสดงจนเป็นที่แพร่หลายในกรุงศรี อยุธยา แล้วขุนศรีทรานำไปสอนเผยแพร่ที่นครศรีธรรมราชอีกครั้งจนเป็นที่นิยม

ในการศึกษาความเป็นมาและการแสดงละครชาตรีในประเทศไทย ผู้ศึกษาได้แบ่งหัวข้อการ ศึกษาเป็น 4 ประการคือ ที่มาของละครชาตรี ที่มาของศัพท์ละครชาตรี ตำนานละครชาตรี และองค์ ประกอบของละครชาตรี

### ความเป็นมาของละครชาตรี

การศึกษาเอกสารต่างๆ ได้แก่ ศิลปละครคนรำ วรรณกรรมการแสดงของไทย ละครรำ เป็นต้น เอกสารเหล่านี้กล่าวถึงละครชาตรีไว้ว่า ละครชาตรีมีวิวัฒนาการมาโดยลำดับ คือมีมาตั้งแต่สมัยอยุธยา โดยมีผู้สันนิษฐานว่าเกิดจากการนำเอาการขับร้องและระบำรำฟ้อนประกอบดนตรี ผสมกับการแสดง ละครเป็นเรื่องแบบอินเดีย ในชั้นแรกการแสดงคล้ายกับการแสดงของอินเดียมาก คือมีตัวละคร 3 ตัว ได้แก่ นายโรง คำนวณและตัวตลก และเป็นละครประเภทเร่ร่อนไปตามหัวเมืองต่างๆ ต่อมาในสมัยกรุงธน บური ละครชาตรียังเป็นที่นิยมแพร่หลายทางภาคใต้ของไทย เรื่องที่แสดงนิยมแสดงเรื่อง พระสุธนและ นางมโนราห์

จากนั้นละครชาตรีได้เข้ามาแสดงในเมืองหลวง และได้แสดงประชันกับละครผู้หญิงด้วย การ ที่คณะละครเข้ามาในเมืองหลวงได้นั้น มีเหตุ 2 ครั้งคือ พระเจ้ากรุงธนบุรีได้เสด็จไปปราบเจ้า

นครศรีธรรมราชและกวาดต้อนผู้คนมาเมืองหลวง ในบรรดานั้นก็มีพวกละครด้วย แต่ต่อมาก็ให้เจ้านคร กลับไปเมืองนครศรีธรรมราชตามเดิม จากนั้นพวกคณะละครก็ได้เข้ามาร่วมการแสดงในงานฉลองพระ แก้วมรกตอีกครั้งหนึ่ง แต่ก็ยังไม่เป็นที่แพร่หลายนัก (มนตรี ตราโมท.2524, หน้า 68)

เมื่อสมัยรัชกาลที่ 3 สมเด็จพระยาบรมมหาประยูรวงศ์ (ดิศ บุนนาค) สมัยที่ยังเป็นเจ้าพระยา พระคลัง ได้ลงไปปราบและระงับเหตุการณ์ร้ายๆทางหัวเมืองภาคใต้ พวกชาวใต้จึงอพยพตามมา รวมทั้งพวกคณะละครด้วย และได้รวบรวมกันตั้งคณะรับเหมาแสดงงานต่างๆจนแพร่หลาย ( สุนนมาลย์ นิมเนตติพันธุ์.2541, หน้า 116 )

ในสมัยรัชกาลที่ 6 ได้มีผู้คิดนำเอาละครชาตรีกับละครนอกมาผสมกันเรียกว่า “ละครชาตรีเข้า เครื่อง” หรือ “ละครชาตรีเครื่องใหญ่” การแสดงแบบนี้ บางครั้งก็มีฉากแบบละครนอก แต่บางครั้งก็ไม่มีฉาก การแสดงเริ่มด้วยการรำชาตรี แล้วลาโรง ส่วนเพลงและวิธีการแสดงก็ใช้ทั้งละครชาตรีและ ละครนอกปนกัน ( โครงการเผยแพร่เอกลักษณ์ของไทยฯ.2526, หน้า 19 )

หลังจากสมัยรัชกาลที่ 6 ละครชาตรีจะแสดงในโอกาสที่มีการแก้บน ดังที่พระเจ้าบรมวงศ์เธอ กรมพระยาดำรงราชานุภาพทรงกล่าวไว้ว่า “ เติมเห็นจะเป็นของแปลก จะหาไปเล่นด้วยเงินดูๆจึงชอบ หาละครชาตรีไปเล่นแก้สันทัดบนจนเลยเป็นธรรมเนียม หม่อมฉันยังเคยจำได้เมื่อเป็นเด็กเคยป่วยมา ครั้งหนึ่ง พอหายผู้ปกครองมีละครชาตรีแก้สันทัดบนที่เจดีย์พระอุโบสถวัดพระศรีรัตนศาสดาราม เวลานั้นตัวละครเอกชื่อหบ ใช้เครื่องแต่งตัวอย่างละครกรุงเทพฯ ผิดกันแต่เพียงตัวเปล่าไม่มีเสื้อใส่สวมกำไล มือข้างละหลายเส้นอย่างมโนราห์ ต่อมาก็เห็นละครชาตรีมักเล่นแก้สันทัดบนตามสถานที่ศักดิ์สิทธิ์ เช่น วัด บวรนิเวศ และที่ศาลเจ้าพ่อหลักเมืองกรุงเทพฯ แต่ภายหลังเห็นจะเป็นเพราะถูกห้ามมิให้เล่นตามสถานที่นั้นๆ จึงเปลี่ยนประเพณีมาเล่นที่บ้าน และต่อมาภายหลังเกิดวิธีรับเหมาแก้สันทัดบนดังได้ทอดพระเนตร เมื่อ แรกหม่อมฉันมาอยู่วังวัดศกัปรุประหลาดใจที่ได้ยินเสียงเล่นละครชาตรีที่หน้าบ้านบ่อยๆ จึงสืบถามดูได้ ความว่า ที่ถนนหลานหลวงมีบ้านละครชาตรีสัก หก เจ็ดบ้าน แต่ที่จริงบ้านหนึ่งมีตัวละครเพียงคนหนึ่ง หรือสองคนเท่านั้น บ้านไหนรับเหมาแก้บนก็เรียกตัวละครบ้านอื่น ไปประสมโรงเล่นเอาค่าจ้างแบ่งกัน พวกละครแต่งตัวและร้องอย่างละครกรุงเทพฯ ถนัดเล่นอย่างละครนอกด้วย ในการแก้สันทัดบนเป็น ละครชาตรี แต่ตอนเบิกโรงเสร็จแล้วก็เล่นแบบละครนอกไปตลอด” ( สุนนมาลย์ นิมเนตติพันธุ์.2524, หน้า 70-71 )

จากการศึกษาผู้ศึกษาพบว่า ปัจจุบันการแสดงละครชาตรียังคงอยู่และเป็นที่ยอมรับ การจัดทำให้มีการแก้บนเช่น ที่ศาลเจ้าพ่อหลักเมืองกรุงเทพฯ หรือแสดงตามบ้านของผู้ที่ประสงค์จะแก้บน อย่างไรก็ตาม ติการการแสดงละครชาตรีในปัจจุบันนั้นได้กลายรูปไปมาก โอกาสในการแสดงก็มีมากขึ้น ในบางจังหวัด

ละครชาตรีเล่นในโอกาสต่างๆสุดแต่เจ้าของงาน เช่น ในจังหวัดจันทบุรีซึ่งจะกล่าวถึงในบทที่ 3 ต่อไป จังหวัดอ่างทองและตราด ส่วนมากจะเป็นงานเกี่ยวกับศาสนา งานประจำปี

### ที่มาของศัพท์ละครชาตรี

ศัพท์ละครชาตรินั้น มีผู้สันนิษฐานไว้หลายท่าน ในที่นี้ผู้ศึกษาจะได้ยกข้อสันนิษฐานเกี่ยวกับศัพท์มาศึกษาเป็น 6 ประการคือ

ความหมายแรกนั้น สันนิษฐานว่า ชาตรีมีความหมายว่า คงกระพันชาตรี ผู้ให้ความหมายคือ

1. สมเด็จพระเจ้าบรมวงศ์เธอ เจ้าฟ้ากรมพระยานริศรานุวัดติวงศ์ (อ้างถึงใน นิยะดา สาริก ฤทธิ. 2515, หน้า 97) ทรงสันนิษฐานไว้ว่า

ชื่อที่เรียก “ละครชาตรี” เห็นจะตั้งขึ้นในกรุงเทพเป็นแน่ พวก “โนรา” นอกจากจะเล่นเรื่องแล้ว ก็มักแสดงวิชาเข้าด้วย มีการลุยไฟเป็นต้น เราจึงตั้งกัน เรียกชื่อละครพวกนั้นว่า “ละครชาตรี” หมายความว่า ละครมีเวทย์มนต์อย่างเดียวกับคำ “คงกระพันชาตรี” อันคำ “ชาตรี” นั้น องค์ธานีเอาหนังสือซึ่งสมาคมค้นวิชาประเทศไทย (สยามสมาคมเก่า) เขาวินิจฉัยไว้

ความหมายที่สอง สันนิษฐานว่า ชาตรีหมายถึง ชายชาตรี ผู้ให้ความหมายคือ

2. สมเด็จพระเจ้าบรมวงศ์เธอ กรมพระยาดำรงราชานุภาพ (อ้างถึงใน นิยะดา สาริก ฤทธิ. 2515, หน้า 96) ทรงสันนิษฐานไว้ว่า

ชื่อที่เรียก “ละครชาตรี” นั้นไม่ปรากฏทางเมืองพัทลุงและนครศรีธรรมราช คงเป็นชื่อเรียกกันขึ้นในกรุงเทพฯ เพราะเหตุใดจึงเรียกเช่นนั้น ได้แต่สันนิษฐานประกอบศัพท์ชาตรี เช่นว่าเป็นชายชาตรี ( ตามศัพท์ก็ดูเหมือนจะแปลว่าผู้เกิดในตระกูลดี ) ซึ่งเข้าใจกันเป็นสามัญว่าเป็นพวกที่รู้เล่ห์กลต่างๆตามที่ได้อินกล่าวกันมาก็พวกละครชาตรีเป็นเช่นนั้น

ความหมายที่สาม สันนิษฐานว่า ชาตรีหมายถึง หยู่คง ผู้ให้ความหมายคือ

3. พระยาอนุমানราชชน ได้ออกความเห็นไว้ในหนังสือเรื่องบันทึกเรื่องความรู้ต่างๆ (อ้างถึงใน นิยะดา สาริกฤทธิ. 2515, หน้า 97) ไว้ดังนี้

คิดว่า “ชาตรี” หมายถึง หยุ่ง ลงท่านว่ามาจากคำว่า “กัศตรี” โดยอ้างเหตุที่ว่าชาวอินเดียออกเสียงคำนี้เป็น ฉัตรี และคำว่า “ชายชาตรี” ก็แปลว่า ชายนักรบ กรมหมื่นพิทยาทัง ทรงเห็นว่า ชาตรีไม่ใช่ นักรบ แต่เป็นหยุ่ง น่าจะมาจากคำว่า “ศาสตรี” จะเหมาะกว่าเพราะ ศาสตรี คือผู้รู้ศาสตร์ เหมาะที่จะรู้วิชาหยุ่ง คิดด้วยเกล้าฯ ว่าตามคำอธิบายทั้งสองข้างบนนี้ เป็นเพียงสันนิษฐานตามความหมายเท่านั้น ยังหาหลักฐานยืนยันไม่ได้ บางทีอาจจะค้นเอาไว้จากเรื่องที่เขามาใช้เรียกละครทางภาคใต้

ความหมายที่สี่ สันนิษฐานว่า ชาตรีหมายถึงเดินทางท่องเที่ยว ผู้ให้ความหมายคือ

4. ม.ร.ว. คึกฤทธิ์ ปราโมช เขียนในหนังสือพิมพ์สยามรัฐ วันที่ 4 ธันวาคม 2507 (อ้างถึงใน สุวรรณี อุคผล.25280, หน้า 113) มีใจความสรุปได้ว่า

คำว่า “ชาตรี” นั้นเพี้ยนมาจาก “ชาตรี” หรือ “ชาตรา” ซึ่งแปลว่าเดินทางท่องเที่ยว ใปัจจุบันอินเดียยังมีละครเวทีที่เรียกว่า “ชาตรี” ละครชาตรีของไทยแท้แต่เดิมคือละครเร้นนั่นเอง

ความหมายที่ห้า สันนิษฐานว่า ชาตรีหมายถึงละครเร้น ผู้ให้ความหมายคือ

5. นายธนิต อยู่โพธิ์ (อ้างถึงใน สุวรรณี อุคผล.2528, หน้า 113) ได้กล่าวว่า

ทำรำบทร 64 ทำนั้น น่าจะมีวิวัฒนาการมาภายหลังทำรำแม่บทของโนราชาตรี นอกจากนั้นวิธีการของละครชาตรียังคล้ายคลึงกับละครประเภทหนึ่งของอินเดีย ซึ่งเล่นกันอยู่ตามแคว้นเบงกอลสมัยโบราณเรียกว่า “ชาตรา” หมายถึงละครเร้น เล่นเรื่องคิดโควินท์ ประกอบทั้งละครชาตรีที่เล่นกันทางปักข์ได้ แต่โบราณก็เป็นแบบละครเร้นเช่นกัน ทั้งคำว่า “ชาตรี” ยังไม่ทราบแน่แปลว่าอะไร แต่ตัวละครเร้นใน “ชาตรา” ที่เล่นเรื่องคิดโควินท์และละคร “ชาตรี” เล่นเรื่องพระสุรนาถมโนราห์ นั้นต่างก็มีตัวละครสำคัญอยู่ 3 ตัวเช่นกัน จึงมีผู้สันนิษฐานคำว่า “ชาตรี” อาจกลายมาจาก “ชาตรา” ก็ได้ แล้วภายหลังมีผู้นำแบบอย่างละครชาตรีมาปรับปรุงขึ้นเป็นละครอีกแบบหนึ่งเล่นกันเป็นพื้นบ้านในกรุงศรีอยุธยา

ความหมายที่หก สันนิษฐานว่า ชาตรีคงเดือนมาจากคำว่า กษัตริย์

6. รองศาสตราจารย์เต็มศิริ บุญยสิงห์ และศาสตราจารย์เจือ สตะเวทิน (อ้างถึงใน สุวรรณี อุคผล.2528, หน้า 114) เชื่อว่าละครชาตรีเป็นละครที่ได้รับอิทธิพลจากละครอินเดีย

สันนิษฐานว่าคำว่า “ชาตรี” คงจะเดือนมาจากคำว่า “กษัตริย์” เพราะในละครแบบนี้ นิยมแสดงเรื่องของกษัตริย์ เช่น เรื่องพระสุรนาถมโนราห์ คำว่า “กษัตริย์” ออกเสียงตามภาษาเดิมว่า

“ฉัตรชัย” คนไทยมาคิดแปลงให้ออกเสียงง่ายขึ้น โดยตัดเสียง กษ และแทนด้วยเสียงที่คล้ายคลึง คือเสียง ช เสียง ย ที่เป็นเสียงสุดท้ายเป็นเสียงมา นานๆ เข้าคงจะหายไป ดังนั้นจึงปรากฏเป็นคำใหม่ว่า “ชาตรี”

ที่มาของคำว่าละครชาตรีที่กล่าวมานั้นผู้ศึกษามีความเห็นตรงกับ ธนิต อยู่โพธิ์ ที่ว่า ที่มาของคำว่า “ชาตรี” นั้นน่าจะมาจากคำว่า “ชาตรา” ซึ่งเป็นชื่อของละครพื้นเมืองของอินเดียที่เล่นอยู่ในแคว้นเบงกอล คำว่า “ชาตรา” นี้ชาวเบงกอลออกเสียงเป็น ชาตระ และคำว่า “ชาตระ” นี้เองคงจะกลายมาเป็นชาตรี

### ตำนานละครชาตรี

ละครชาตรีเป็นละครรำที่มีมานาน มีมาตั้งแต่สมัยอยุธยา ดังนั้นจึงมีตำนานละครชาตรีที่เล่าสืบกันมาหลายตำนานสรุปได้เป็น 3 ตำนาน

1. ตำนานละครชาตรีของขุนอุปถัมภ์นรากร ( พุ่ม เทวา ) กล่าวว่า พระยาสาขายฟ้าพาด เป็น กษัตริย์ มีธิดาคือ นางนวลตำลีซึ่งเป็นต้นกำเนิดของตำนาน นางฝันว่าได้เห็นเทพธิดาเพื่อนรำและจำทำรำได้หมด นางรำได้สวยมาก วันหนึ่งเกิดตั้งครรภ์เนื่องจากไปกินเกสรดอกบัว พระยาสาขายฟ้าพาดจึงจับลอยแพไปติดเกาะกะซัง เมื่อคลอดลูกก็กลับไปเข้าเมืองอีกครั้ง เพราะลูกชายคือขุนศรีทราซึ่งนางได้สอนทำรำไว้ให้อย่างชำนาญได้รำโนราได้ถูกพระทัยพระเจ้าตา คือ พระยาสาขายฟ้าพาด

เนื้อเรื่องโดยละเอียดของตำนาน(อ้างถึงใน นิเขคา สาริกภูติ.2515, หน้า105) มีเนื้อความดังนี้ ในครั้งหนึ่งมีพระเจ้าแผ่นดินองค์หนึ่งทรงพระนามว่า พระยาสาขายฟ้าพาด มีมเหสีพระนามว่านางศรีมาลา และพระธิดามีนามว่านางนวลทองตำลี วันหนึ่งนางนวลทองตำลีฝันเห็นเทพธิดาองค์หนึ่งมารำรำให้ชม การรำรำนั้นประกอบด้วยท่ารำ 12 ท่า นางนวลทองตำลีชื่นชอบในการแสดงมากจึงพยายามจดจำลีลาการเพื่อนรำไว้ รุ่งขึ้นนางก็เริ่มฝึกซ้อมตามแบบฉบับที่ได้เห็นมาจนคล่องแคล่วงดงาม ต่อมานางได้ฝึกสอนนางกำนัลจนมีความเชี่ยวชาญในการแสดงทุกคน วันหนึ่งนางนวลทองตำลีได้สวยเกสรดอกบัวและหลังวากนั้นไม่นานนางก็ตั้งครรภ์ วันหนึ่งพระยาสาขายฟ้าพาดใคร่จะชมการแสดงของธิดา ระหว่างการแสดงพระยาสาขายฟ้าพาดสังเกตเห็นครรภ์ของธิดา จึงสั่งเนรเทศนางพร้อมกับหมู่ นางกำนัลโดยการลอยแพ แพลอยมาติดที่เกาะกะซัง ณ ที่นั้นเทวดาลงมาเนรมิตศาลาให้ นางนวลทองตำลีอาศัยอยู่ที่เกาะนั้นจนประสูติโอรส ต่อมานางสอนท่ารำให้โอรสจนรำได้อย่างชำนาญ เมื่อโอรสมีอายุ

ได้พอสมควรจึงขอไปเยี่ยมพระอัยกา ระหว่างทางได้แสดงการร้ายร้ายจนเป็นที่ขึ้นชอบต่อผู้ที่พบเห็น กิดคิศัพท์ล่าวรู้ไปถึงพระยาสายฟ้าฟาด จึงโปรดให้นำพระกุมารมาแสดงการร้ายร้ายถวาย พระยาสายฟ้าฟาดสังเกตเห็นการร้ายร้ายคล้ายคลึงกับของพระธิดา จึงสอบถามจนทราบว่าเป็นพระนัดดา พระยาสายฟ้าฟาดจึงส่งคนไปรับพระธิดาให้กลับคืนเมือง และโปรดให้มีงานสมโภช ในระหว่างงานพิธีพระยาสายฟ้าฟาดประทานเครื่องทรงให้พระนัดดาสวมใส่เพื่อใช้ในการแสดง และเครื่องทรงนี้ต่อมาได้กลายเป็นเครื่องแต่งกายของละครชาตรี จากนั้นยังประทานบรรดาศักดิ์ให้พระนัดดาเป็นขุนศรีศรัทธา นับแต่นั้นมาละครชาตรีก็ได้แพร่หลายไปทั่วทุกหนทุกแห่ง

2. คำานานละครชาตรีที่สมเด็จพระเจ้าบรมวงศ์เธอกรมพระยาดำรงราชานุภาพได้อธิบายไว้ อย่างสั้นๆ ( อ้างถึงใน นิยะดา สาริกภูติ.2515, หน้า103 ) ว่ามีกษัตริย์พระองค์หนึ่งนามว่า ท้าวโกสินทร์ มีมเหสีนามว่าศรีมาลา มีโอรสคือ ท้าวเทพสิงห และธิดาคือนางนวลคำดีหรือศรีคงคาซึ่งเป็นน้อง ภายหลังได้รำเรียนนาฏศิลป์และได้เสียกันเอง จึงถูกลอยแพ จนต่อมาได้ถูกขายแล้วหัดโนราไปถวายพระเจ้าปู่ ทรงพอพระทัยจึงประทานเครื่องทรงแต่งตัวโนรา รวมทั้ง เทริด ซึ่งถือเป็นเครื่องประดับสูงสุด แล้วจึงประทานชื่อให้ว่า ขุนศรีศรัทธา และต่อมาจึงได้รับพ่อแม่กลับเข้าเมือง

3. คำานานละครชาตรีของชนิด อยู่โพธิ์ ( 2531. หน้า380 ) มีพระมหากษัตริย์ซึ่งเป็นต้นกำเนิดของคำานานคือท้าวทศวงศ์ มีธิดาคือ นางนวลคำดี นางมีบุตรคือพระเทพสิงห พระเทพสิงหได้พบพวกโนราก็จำทำรำมาและบวกกับที่ฝันทำรำทั้ง 12 ท่า เทวดาก็ยังเนรมิตรขุนศรีศรัทธามาเป็นครูช่วยฝึก พร้อมทั้งเครื่องดนตรีต่างๆ

คำานานละครชาตรีโดยละเอียด มีอยู่ว่า มีพระมหากษัตริย์องค์หนึ่ง ทรงพระนามว่า ท้าวทศวงศ์ครองกรุงศรีอยุธยา อัครมเหสีพระนามว่า สุวรรณคารา มีพระราชธิดาองค์หนึ่งทรงพระนามว่า นางนวลคำดี ครั้นพระราชธิดาเจริญวัย เทวดาก็จุติลงมาปฏิสนธิในครรภ์นางนวลคำดี เมื่อครรภ์เจริญขึ้น ทรงทราบถึงพระราชบิดาก็ทรงสงสัยจึงโปรดให้โหรมาทำนาย โหรมาทำนายว่ามนุษย์ในชมพูทวีปนี้ไม่มีใครมาต้องพระราชธิดาเลย แต่ชะตาบ้านเมืองจะบังเกิดให้เป็นนักเลงชาตรี

เมื่อพระเจ้าทศวงศ์ทรงทราบเช่นนั้น ทรงดำริว่าจะให้พระราชธิดาอยู่ในพระราชวังต่อไปก็จะอับอายแก่ชาวเมือง จำเป็นต้องทำเปลลอยไปเสียให้พ้นบ้านพ้นเมือง จึงตรัสสั่งให้เสนาข้าราชการทำเปลลอยนางนวลคำดีไป ครั้นถึงมหาสมุทรเทวดาก็คลบันดาลให้เกิดพายุพัดเปลลอยไปติดอยู่ที่เกาะกะชัง แล้วเทวดาก็นฤมิตศาลาขึ้นที่บนเกาะให้นางนวลคำดีได้อาศัย นางนวลคำดีอาศัยอยู่บนเกาะกะชังจน



กรรมของนางครบกำหนดทศมาส นางได้ประสูตบุตรเป็นกุมาร เมื่อวันพฤหัสบดี เดือนหก ขึ้น 15 ค่ำ ปีมะแม เทวดาก็นำเอาดอกมณฑาสวรรค์มาชุบให้เป็นนางนมชื่อ แม่ศรีมาลา แล้วชุบนางพี่เลี้ยงสองคน ชื่อ แม่เพียน แม่เภา เพื่อบำรุงรักษากุมาร อยู่มาวันหนึ่ง นางศรีมาลาและนางพี่เลี้ยงพวกกุมาร ไปเที่ยวป่า พบสระน้ำแห่งหนึ่งชื่อสระอโนคันที ที่สระนั้นมีนางกินรี 500 ตัวมารำเล่นน้ำอยู่ทุกวัน ในวันที่กุมาร ไปนั้นเป็นวันที่นางกินรีมารำอยู่ นางศรีมาลากับพระกุมารก็จำทำรำของนางกินรีมาได้

ครั้นกุมารชันษาได้ 9 ปี เทวดาก็ลงมาให้ชื่อว่า พระเทพสิงหะ แล้วเทวดาก็เอาศิลา 1 ก้อนมา ชุบให้เป็นพรานบุญแล้วมาชุบหน้าพานทองคำให้พรานบุญด้วย พรานบุญก็เล่นรำทำเพลงกับพระเทพ สิงหะ ได้ 1 ชวบปี มาวันหนึ่งพรานบุญกับพระเทพสิงหะ ไปเที่ยวในป่า แล้วทั้งสองคนก็นอนหลับที่ได้ ดันรัง เทวดาลงมานฤมิตฝันบอกทำเพลงรำ พระเทพสิงหะกับพรานบุญก็จำได้แม่นยำทั้งสิบสองทำคือ

- |              |                    |
|--------------|--------------------|
| 1. ทำแม่ลาย  | 7. ทำผาลา          |
| 2. ทำเขาควย  | 8. ทำบัวตุม        |
| 3. ทำกินนร   | 9. ทำบัวบาน        |
| 4. ทำจับระบำ | 10. ทำบัวคลี่      |
| 5. ทำลงฉาก   | 11. ทำบัวเข็ม      |
| 6. ทำจากน้อย | 12. ทำแมลงมุมชักใย |

แล้วเทวดาก็นฤมิตทับให้ 2 ใบ ชื่อว่า น้ำตาลกใบหนึ่ง ชื่อนกเขาขันใบหนึ่ง แล้วนฤมิตกลอง 1 ใบ ชื่อว่า เกร็ดสุวรรณโลก พระเทพสิงหะกับพรานบุญตื่นขึ้น เห็นขุนสัตว์ทั้งห้าและกลอง ก็มีความ ชื่นชมยินดี ยกมือขึ้นไหว้ขุนสัตว์ยกไว้เป็นครู แล้วพากันกลับไปศาลาที่พัก เทพคานฤมิตเรือให้อีกลำ หนึ่ง นางนวลดำลี้ก็พาพระเทพสิงหะกับพี่เลี้ยงนางนมและพวกชาตรีลงเรือลำนั้น เทพคาก็บันดาลให้ เป็นลมพายุพัดพาเรือ ไปขึ้นที่พระนครศรีอยุธยา พระเทพสิงหะก็เที่ยวรำชาตรีไปตามบ้าน ชาวเมืองก็ เลื่องลือว่าชาตรีรำดีนัก มีผู้คนแตกตื่น ไปดูกันมาก ความทราบถึงท้าวทศวงศ์ รับสั่งให้ละครชาตรีไปรำ หน้าพระที่นั่ง ท้าวทศวงศ์ทอดพระเนตรเห็นนางนวลดำลี้ก็ทรงจำได้ ตรัสเรียกเข้ามาได้ถาม นางก็เล่า ความถวายแต่หน้าหลังก็ทรงโปรดปรานมากพระราชทานเครื่องดนตรีให้พระเทพสิงหะเล่นชาตรี ชาตรีจึง ได้แต่งทรงเทริดและตั้งवालแต่นั้นมา ด้วยยกพระเทพสิงหะพระราชทานให้เป็นศิษย์ขุนสัตว์ต่อไป ภายหลังพวกเสนาข้าราชการสมัครจะเล่นชาตรีกับพระเทพสิงหะ ท้าวทศวงศ์ก็ทรงพระราชทานให้ จึง ปรากฏนามภายหลังว่า ขุนพราน พระยาพราน แล้วโปรดยกส่วนสัตว์พญาให้แก่ พวกชาตรีของพระ เทพสิงหะทั่วทุกคน

ในตำนานละครชาตรีมีปรากฏชื่อขุนศรีทรา ซึ่งเป็นครูสอนละครชาตรี และมีปรากฏในคำไหว้ครู ซึ่งจะกล่าวถึงในบทต่อไป ในตำนานละครชาตรินั้น ทำให้เราทราบถึง ความเป็นมาของละครชาตรี ไม่ว่าจะเป็นทำรำ เครื่องดนตรี การแสดง เป็นต้น

### องค์ประกอบของละครชาตรี

องค์ประกอบในการแสดงละครชาตรินั้นประกอบไปด้วย 1. ตัวละคร 2. เครื่องแต่งกาย 3. โรงละคร 4. วิธีแสดง 5. โอกาสที่แสดง

#### 1. ตัวละคร

โดยทั่วไปกล่าวกันว่า ตัวละครนั้นต้องมีอย่างน้อย 3 ตัว คือ นายโรงหรือยืนเครื่อง ตัวนาง และตัวตลก นอกจากนั้นยังมีตัวประกอบผสมบ้าง ที่มีตัวละครน้อยตัวเพียง 3 ตัว เพื่อเวลาเล่นละครจะได้สะดวกเพราะเป็นละครเร่ที่ต้องเที่ยวไปแสดงตามที่ต่างๆ และแต่เดิมนิยมใช้ตัวละครแสดงเป็นผู้ชาย ดังที่ สุวรรณิ อุคผล (2530, หน้า 114) ได้กล่าวไว้ว่า “ผู้แสดงละครชาตรีเดิมเป็นผู้ชายล้วน ตัวแสดงมี 3 ตัวคือ ตัวพระ ตัวนาง และจำเอด ในสมัยโบราณผู้แสดงไม่สวมเสื้อ แต่จะมีเครื่องประดับตกแต่งกับตัวเปล่า ต่อมาการแสดงได้มีการพัฒนาขึ้น ผู้แสดงก็เปลี่ยนเป็นผู้หญิงเป็นส่วนมาก การแต่งกายจึงเปลี่ยนไป

#### 2. เครื่องแต่งกาย

ในสมัยโบราณตัวละครไม่สวมเสื้อ เพราะทุกตัวใช้ผู้แสดงเป็นผู้ชายแสดง แต่มาในสมัยนี้การแต่งกายจึงใช้แบบสวมเสื้อ เพราะมีผู้หญิงเข้ามาแสดงมากขึ้น การแต่งกายของละครชาตรีแต่เดิมแต่งแบบพื้นเมือง และผู้แสดงเป็นชายล้วน สมเด็จพระเจ้าบรมวงศ์เธอกรมพระยาคำรงราชานุภาพ ( สุนทรมาลย์ นิรมลพิพันธุ์. 2524, หน้า 79) ทรงกล่าวไว้ว่า

“นุ่งสนับเพลาเชิงกรอมถึงข้อเท้า นุ่งผ้าหยักจีบโยงไว้หางหงส์ สวมเครื่องอาภรณ์กับตัวเปล่าไม่ใส่เสื้อ และศีรษะสวมเทริดเป็นแบบเครื่องต้น แต่งตัวทำพระยา แต่คึกค้ำบรรพ์เหมือนรูปภาพครั้งกรุงเก่า มีรูปเทวดาที่จำหลัก บานซุ้มพระเจดีย์วัดพระศรีสรรเพชญ์ ซึ่งอยู่ในพิพิธภัณฑสถานแห่งชาติ และรูปเทวดาที่เขียนไว้หลังบานประตูพระอุโบสถวัดใหญ่เมืองเพชรบุรีเป็นต้น”

“สำหรับตัวนางใช้ผ้าพาดหลัง เพื่อบอกให้ผู้ชมทราบ เนื่องจากละครชาตรีไม่มีผู้หญิง แสดงคงได้กล่าวมาแล้ว ส่วนตัวตลกก็แต่งอย่างธรรมดา ถ้าจะแสดงเป็นตัวเบ็ดเตล็ดอื่น ๆ ก็ใช้ผ้าขาวม้า ยักย้ายไปได้หลายอย่าง เช่น เมื่อจะแสดงเป็นยักษ์ก็สวมหัวยักษ์ หรือใช้ผ้าโพกหัวเป็นนกตัวละครตัว นั้นก็ใช้ผ้าขาวม้ายัดไปคลุมคางปีก เป็นช้างก็ใช้ผ้าพันเป็นงวง ผูกศรียะเป็นม้าก็ใช้ผ้าขาวม้าคาบปากทำ มืออย่างม้า” ( สุนนมาลย์ นิมเนตพันธ์ุ.2524,หน้า79 )

ต่อมาในสมัยนี้มีผู้หญิงร่วมแสดงด้วย การแต่งกายจึงใช้แบบสวมเสื้ออย่างละครนอก มีการแต่งเครื่องกันอย่างสวยงาม เมื่อเริ่มมีตัวละครผู้หญิงมากขึ้นจนทำให้ตัวละครผู้หญิงเป็นตัวละครสำคัญ ส่วนผู้ชายแสดงเป็นตัวตลกและตัวประกอบ

การแต่งกายของตัวละครชาตรีพบว่า ตัวพระที่เป็นกษัตริย์ ( พระเอก ) ฝ้านุ่งเป็นผ้า เกี่ยว นุ่งหางหงส์ มีเจียรระบาดคาดทับ สวมสนับเพลา ปีกเสื้อปีกคิ่นแขนยาว มีคาบทิศ ทับทรวงสังวาล ปลายแขนมีทองกรทับที่ไหล่ มีอินทรรู สวมขงา เสื้อและฝ้านุ่งนิยมนีติดกัน เช่น ฝ้านุ่งสีเขียวมักใช้ เสื้อแดง ฝ้านุ่งสีม่วงใช้เสื้อสีเหลือง มีปิ่นแห่ง ชายไหว ชายแครง

ตัวนางกษัตริย์ ( นางเอก ) เครื่องนางกษัตริย์เหมือนละครนอก ต่างกันที่ฝ้านุ่งเป็นผ้า เกี่ยวจีบหน้า สวมเสื้อชั้นในแบบตัวสีแดง ( ไม่นิยมนี ) มีสไบนางปักด้วยคิ่น ลวดลายสวยงาม ที่ชาย สไบปักเป็นลาย เวลาห่มหึงชาย มีคาบทิศและทับทรวง สวมซ่องนาง มีรัดเกล้ายอดแหลม สวมทองกรที่ ซ้อมือ สวมกำไลข้อเท้า

ส่วนตัวประกอบอื่นๆ อันได้แก่พระฤาษี เสนา ยักษ์ พราหมณ์ (ชาย) พราหมณ์ (หญิง) นั้นจากที่สุนนมาลย์ นิมเนตพันธ์ุ (2524,หน้า80) ได้กล่าวไว้ว่า

พระฤาษีมักจะเป็นตัวตลกไปด้วย เป็นผู้ชายหรือผู้หญิงมีอายุ ไม่ต้องแต่งหน้า สวม ศีรษะฤาษี ใช้ผ้าห่มครองพาดไหล่ สมมติเป็นหนังสือ

เสนา นุ่งผ้าโจงกระเบน อาจจะเป็นผ้าปูนหรือผ้ามีลายที่ชาย สวมเสื้อปิดคอ มีลาย ตามยาวแบบคำรวทรวง มีผ้าคาดเอวไม่แต่งหน้า

ยักษ์ ตัวยักษ์กษัตริย์แต่งตัวเหมือนพระแต่ไม่นุ่งแบบหางหงส์ มีผืนผ้าเป็นลายกนก ทับที่ชายกระเบน สวมหัวยักษ์ไม่ปิดหน้า ถ้าเป็นยักษ์พล แต่งตัวเหมือนขุนนาง สวมศีรษะยักษ์ไม่มี เครื่องแต่งที่เป็นเพชร หรือคิ่นแวววาว ถ้าเป็นยักษ์ผู้หญิงแต่งตัวเหมือนตัวนาง แต่สวมเสื้อแขนยาว มี สไบทับ และสวมศีรษะยักษ์

จากการแต่งกายของละครชาตรีผู้ศึกษาสังเกตเห็นว่า ไม่ว่าจะแต่งเป็นตัวละครอะไรก็ตาม ตัวละครชาตรีจะไม่สวมศีรษะปิดหน้าเหมือนโจน

### 3. โรงละคร

จากการศึกษาพบว่า ในสมัยโบราณ โรงละครชาติไม่มีสิ่งใดประกอบมากนัก แม้ฉากก็ไม่ต้องมี มีเพียงเสา 4 ต้น ปีก 4 มุม เป็นสี่เหลี่ยมจัตุรัส มีเตียง 1 เตียงสำหรับนั่งแสดง และมีเสากลางโรง โดยมีความเชื่อว่าเทพองค์พระวิศุกรรมว่าจะเสด็จมาประทับเป็นประธานอยู่ตลอดเวลาการแสดง ตามตำนานที่เชื่อถือกันของละครชาติ ดังที่นิยะดา สาริกภูติ (2515, หน้า 100) ได้กล่าวไว้ว่า “เป็นเสาที่พระวิศุกรรมเสด็จมาประทับ มีนิยายอันเกี่ยวกับเสานี้อยู่เรื่องหนึ่งว่า พระเทพสิงห์กับแม่ศรีคงคา ซึ่งเป็นสามีภรรยา กัน เป็นผู้สามารถในการแสดงละครชาติอย่างดีเลิศ แต่เป็นคนขี้ขลาดต้องเที่ยวแสดงละครเร่ไปในที่ต่างๆเพื่อหาเลี้ยงตัว การแสดงละครพระเทพสิงห์กับแม่ศรีคงคามีสถิลถึงขนาดจนใครๆเลื่องลือไปทั่วเมือง ตลอดจนนางฟ้าก็พากันลงมาดูและเปลื้องเปลื้องงลิ้มขึ้นเฝ้าพระอิศวร พระอิศวรก็กริ้ว ครั้นจะจัดละครโรงใหญ่ขึ้นแสดงบ้างเพื่อประชันและทำลายการแสดงละครของพระเทพสิงห์กับแม่ศรีคงคา พระวิศุกรรมจึงทูลเตือนว่า พระองค์เป็นเจ้าโลกจะ ไปทำการทับลมทำลายผู้น้อยหาเป็นการสมควรไม่ พระอิศวรก็ไม่ยอม จัดการแสดงจนได้ พระวิศุกรรมก็เข้าด้วยพระเทพสิงห์และแม่ศรีคงคา บอกว่าถ้าจะแสดงเมื่อใดให้ทำที่ประทับไว้จะมากำกับคุ้มครองอยู่ด้วย เพื่อปกป้องภัยอันตรายและมีให้เฝ้าพระอิศวรได้ จึงได้ทำเสาผูกผ้าแดงปักไว้ตรงกลางโรง ทำให้ละครชาติไม่แพ้ละครโรงใหญ่ของพระอิศวรได้ จึงเป็นประเพณีสืบมาว่า โรงละครชาติต้องมีเสากลาง” แต่ในปัจจุบันเสากลางนี้จะใช้เป็นเวทีใส่อาวูร เพื่อสะดวกในการแสดงเวลาตัวละครจะหยิบเอาได้

### 4. วิธีแสดง

เกี่ยวกับวิธีการแสดง (นิยะดา สาริกภูติ.2515, หน้า 101) ได้แบ่งวิธีการแสดงเป็น 2 ขั้นตอน คือ ก่อนแสดงและระหว่างแสดง

**ก่อนแสดง** จะต้องทำพิธีบูชาครูเบิกโรงเสียก่อนมีเครื่องสังเวยและเครื่องกำนลตามประเพณี มีเทียน 1 เล่ม รูป 3 ดอก หมาก 3 คำ ซึ่งต้องใส่ในโพนทั้งคู่ 2 คำ ใส่โคนเสากลาง 1 คำ เงินกำนล 3 สลึง 1 เฟื้อง เมื่อทำพิธีเสร็จเงินนี้จะแบ่งให้คนเบิกโรง 1 สลึง คนรำซัดหน้าบท 1 สลึง คนแบกของคลี 1 สลึง และอุทิศให้ครูอาจารย์ 1 เฟื้อง เมื่อทำพิธีเสร็จแล้ว ก็มีการโหมโรงโดยปี่พาทย์ พอสวมควรแก่เวลาแล้วก็ประกาศหน้าบทหรือการไหว้ครู ถ้ามีบทยศรีให้เริ่มร้องด้วย ขานเอดังบหรืออง

ขานเอ ขานให้โนเน...โนโน...ขานมาชาต้องทำนองเหมือนวัว...ซักโถเพลง  
สำลีไม้ลิ้ม...ในพีไปไม้ลิ้ม...น้องหนา...รววยรววยยังหอมแตรส...แบ่งทา...หอมรสครูข้าส่งกลิ่นพ้อ

มา... ใดๆ... หอมมาสา (สา = กลิ่น) ...แค่ลูกเหลียวไปเล... หอมไกล... หอมฟุ้งสุราลัยไกล... เข้าใน  
โรง... นื่องหนา... ลมโคพัดแล้วตั้งเมฆ... ขึ้นมา... ลมว่าวคาหระพัดได้ด้วยลม ( คาหระ = ลมเหนือ ) ...  
หลาดัน... ลูกก็ชักใบแล่นกลางคืนมาเป็นกลางวัน... โกลหลัง โกลหึ่งเอาเกาะกะซัง... เป็นเรือน... ลูกนั่ง  
นับปีนางทองสำลีนับเดือน... เอาเกาะกะซังเป็นเรือน เป็นแท่นที่นอน... นื่องหนา...

ไม่มีบทยศก็ร้องเชิญครู ต่อจากนั้นด้วยยื่นเครื่องออกมาราชัดหน้าบทตามเพลง ว่าอาคมเพื่อ  
ปิดเสนียดจัญไร เมื่อจบชุดเบิกโรงไหว้ครูแล้วจึงเริ่มเรื่อง

ระหว่างแสดง การดำเนินเรื่องจะมีผู้บอกบทนำ ผู้แสดงจะร้องเอง 1 วรรค ต่อจากนั้น  
ลูกคู่จะร้องรับ การบอกบทมีประโยชน์มากทั้งผู้รับและผู้แสดงจะร้องรับได้อย่างถูกต้อง แต่ใน  
ปัจจุบันตัวละครจะร้องเองตามเนื้อเรื่องที่จำได้โดยไม่มีคนมาบอกบท เมื่อผู้แสดงร้องและรำจนจบไป  
คอนหนึ่งก็จะหยุดเจรจา เริ่มด้วยการแนะนำตัว ต่อจากนั้นก็ไปพบตัวละครตัวอื่นและมีการโต้ตอบกัน  
เมื่อเลิกแสดงจะถอดเครื่องสวมศีรษะออกนั่งลงข้างเตียงแสดงว่าหมดบทของคน ขณะที่เล่นถึงตอน  
สำคัญผู้แสดงจะหยุดแสดงเพื่อขอรางวัลจากผู้ดู แล้วจึงแสดงต่อ เมื่อแสดงจบจะต้องราชัดอีกครึ่งหนึ่ง  
ว่าอาคมลอยหลัง

เรื่องที่ใช้แสดง ในสมัยโบราณละครชาตรีนิยมแสดงเรื่องจักรๆวงๆ เป็นเรื่องที่ใช้  
แสดงละครนอกเป็นส่วนมาก จะนำมาเฉพาะบางตอนที่แสดงมาแล้วสนุก จึงต้องคัดเลือกตอนที่ดูหลาย  
ครั้งก็ไม่เบื่อ บทละครที่นำมาแสดงนั้นมี สังข์ทองตอนเลือกคู่ ขุนช้างขุนแผนชุดแต่งงานพระไวย  
(โครงการเผยแพร่เอกลักษณ์ฯ. 2526 หน้า 36) และ สุนนมาลย์ นิมเนตพันธ์ (2541, หน้า 124) ได้กล่าว  
ไว้ว่าบทละครชาตรีที่นำมาแสดงนั้น ได้แก่

1. บทพระราชนิพนธ์ละครนอก ได้แก่เรื่อง ไชยเชษฐ์ตอนขับสุวิญญา ตอน  
นางแมวเย็บซุ้ม สังข์ทองตอนเลี้ยงพวงมาลัย ตอนนางมณฑาหลงกระท่อม สังข์ศิลป์ชัยตอนตกแห  
ตอนเสนาภูกุญแจเมือง คาวีตอนตันนุราชชุบตัว ตอนคันธมาลาขึ้นหึง ไกรทองตอนวิมาลาขึ้นเมือง  
มณูญย์ มณีพิชัยตอนมณีพิชัยเป็นข้าเจ้าพราหมณ์ ขุนช้างขุนแผนตอนแต่งงานพระไวย

2. บทละครชาตรีซึ่งนำมาจากบทละครนอก ( ล้านวนชาวม้า ) ได้แก่เรื่อง  
ลักษณะวงศ์ตอนถวายพราหมณ์ถึงฆ่าพราหมณ์เกสร แก้วหน้าม้า ตะเพียนทอง สังข์ทองตอนกำนิค  
พระสังข์ วงษ์สวรรค์ จันทวาทตอนศรีสุริยพบจินคาสมุทร โมงป่า พระพิมสวรรค์ สุวรรณหงส์ตอน  
กุมพลถวายม้า พระรถเสน โกมินทร์ พิภพทอง พระทิมวงศ์ กายเพชร การสุวรรณ อุณรุท พระ  
ประจงเลขา จำปาสี่ต้น ฯลฯ

เรื่องเหล่านี้เป็นที่นิยมกันมากในสมัยเมื่อ 60 ปีมาแล้ว ดันฉบับบางเล่มยังหาไม่พบก็มี ในปัจจุบันละครชาตรีจะเลือกเรื่องหรือแต่งเรื่องที่มีทางที่จะให้มีบทอารมณ์ขัน เพื่อให้เกิดความครึกครื้น และให้เหมาะสมกับวิธีแสดง ทั้งนี้เพื่อเอาใจผู้ดูและเจ้าของงาน

ดนตรีประกอบการแสดงเรียกว่าปี่พาทย์ เพราะใช้ปี่เป็นหลัก เครื่องดนตรีมี ปี่ขวง ทับ หรือ โทน 2 กลอง 2 ฉิ่ง 2 ฉาบ และกรับ ต่อมาเปลี่ยนเป็นปี่พาทย์เครื่องห้าเช่นเดียวกับละครนอก คือมี ปี่ กระจับปี่ ระนาด ตะโพน กลอง ฉิ่งวง

ทำรำเพลงครูของละครชาตรีนั้นกล่าวกันว่า ผู้จะหัดละครชาตรีต้องหัดรำ 12 ท่า ตามตำราขุนศรีทราสุนทร เรียกกันว่า เพลงครู ทำรำนี้นักได้มาจากเพลงไหว้ครูเพลงที่ 3 ของขุนศรีทรา

### เพลงไหว้ครูที่ 3

ครูเอยครูสอน	สอนให้ฉันรำสิบสองท่า
ปลดปลดลงมา	ให้รำเป็นท่าต่างๆกัน
รำเป็นข้อ	รำให้เป็นฐานชั้น
แม่ลายกนก	ยกให้เป็นเครือวัลย์
ทำราหูจับจันทร์	ให้เวียนแต่ซ้ายหาขวา
ปลดปลดลงมา	ให้รำเป็นท่าบัวตูม
บัวบานบัวกลีบ	บัวแย้มตะพุ่ม
รำท่าบัวตูม	แมลงมูมชักใย
รำท่าพระยาหงส์ทอง	ลอยล่องในกลางสระใหญ่
ล่องมาล่องไป	ริมฝั่งแม่น้ำคงคา
เชิญเจ้าร้อยชั่ง	รำข้างประตางา
รำท่ากินนรา	ลงมาเล่นน้ำสาคร
บ้างเก็บดอกไม้	มาร้อยเป็นเครื่องอาภรณ์
นี้แหละครูสอน	ทำนองพ่อขุนศรีทรา
พ่อขุนศรีทราแก่	กระแสน้ำไม่มีเสียเลขหนา
รำวันละสิบสองท่า	สอนไว้จำจิดจำใจ

### ทำรำ 12 ทำคือ

1. ทำแม่ลาย ( คนก )
2. ทำราหูจับจันทร์ ( ทำเขาควยก็เรียก )
3. ทำกนิษฐ ( รำ )
4. ทำจับระบำ
5. ทำสงฉาก ( เข้าใจว่า ตรงกับที่เรียกว่าท่าหงส์ลีลาในคำกลอน )
6. ทำฉากน้อย ( เข้าใจว่า ตรงกับที่เรียกว่าท่าข้างประธานงาในคำกลอน )
7. ทำพาลา
8. ทำบัวตูม
9. ทำบัวบาน
10. ทำบัวคลี่
11. ทำบัวแย้ม
12. ทำแมลงมุมชักใย

แต่ปัจจุบันมักจะมีการไหว้ครู รำซัดพอเป็นพิธี เมื่อแสดงเรื่องจะกลายเป็นแบบละครนอกปนลิเก และมีเพลงสากลประกอบตามสมัย การแสดงประเภทนี้เป็นที่นิยมและถือเป็นอาชีพที่มีรายได้เป็นอย่างดี

### 5. โอกาสที่แสดง

ในสมัยก่อนการแสดงจะแสดงในโอกาสที่มีการแก้บนดังที่ได้กล่าวไว้ข้างต้น ปัจจุบัน ละครชาตรีได้กลายรูปไปมาก โอกาสที่แสดงก็มีมากขึ้น เช่น แสดงในงานต่างๆหรืองานฉลองความวัด แต่มักจะจัดเป็นซุคๆซึ่งเกือบจะไม่มีรูปแบบของละครชาตรีเหลืออยู่ ในบางจังหวัดเล่นในโอกาสต่างๆ สุดแต่เจ้าของงานจะต้องการ แต่ความนิยมในเรื่องการแสดงละครชาตรี ก็ยังคงอยู่ในรูปการรำบูชาถึงศักดิ์สิทธิ์ ( โครงการเผยแพร่เอกลักษณ์ 2526, หน้า 22 )

ในภาคกลางละครชาตรีก็ยังคงเป็นที่นิยมอยู่แต่ด้วยเหตุที่มีพวกมหรสพอื่นๆมากขึ้น คนนิยมดูภาพยนตร์และการแสดงอื่นๆ การแสดงละครชาตรีจึงมีเฉพาะในโอกาสแก้บนตามสถานที่ศักดิ์สิทธิ์ต่างๆ ตามบ้านก้น้อยลง





## เครื่องตั้งโต๊ะหมู่เข้านมณฑล

1. พระไชยทองคำทรงเครื่องยืน 1 พระพุทธรูปทองคำ 1 เงิน 1 นาก 1
2. ครอบสัมฤทธิ์
3. หม้อน้ำเพื่อเงิน 2 หม้อ
4. บาตรน้ำมนต์ 5 บาตร กำค่า 5 กำ
5. พานทองใส่โถปริกเครื่องเงิน 1 พาน
6. หม้อน้ำทองคำเล็ก มีพานถมรอง 1 หม้อ
7. พานดอกไม้ ขวดดอกไม้ เริงเทียนหน้ามณฑล
8. เครื่องนมัสการทองทิศ
9. พระแท่นทรงกราบ
10. เสาหมอบปักกลางโรงโตกำกิ่ง พันผ้าแดงยาว 9 คอก 1 คั้น เรียกว่า เสาพระเกตุ

วันสวรรคตบูชา บัตรสี่เหลี่ยมเสา 1 กับบูชา 8 ทิศ วันไหว้ครุมีบัตร 9 ชั้น 1 บัตร ที่เสาห้อย  
 พวงเงิน 1 พวง ทอง 1 ผูกใบไม้ ใบเงิน 1 ใบทอง 1 ใบบัวหลวง 5 ใบ เทงสาร 1 ดอกไม้รู้โรยแดง  
 1 ขาว 1 ใบไชยพฤกษ์ 1 ราชพฤกษ์ 1 มะยม 1 ดอกบัวหลวง ใบระงับหน้าแพรก 1 หม้อน้ำ  
 กาไหลทอง 2 หม้อ

## โต๊ะหมู่ตั้งเครื่องที่เชิญออกไหว้ครุ 3 หมู่ (หมู่กลาง)

1. พระแสงของ้าว 1 พระแสงขอชัยพฤกษ์ ผูกโต๊ะหมู่ข้างหลัง
2. เจริศพระอิสวร 1 พระภูมิเจ้าที่กรุงพาลี 1 ผูก 2 ข้าง
3. พระนารายณ์ตั้งกลาง
4. พระจุฬามณี พระอิสวรซ้าย
5. พระครุกรมโชน ตั้งขวาและที่หน้าพระนารายณ์
6. พระแสงกรีข อีเหนาตั้งบนพานทอง
7. พานสังข์
8. หม้อกรวด
9. พานถั่ว 1 งา 1 สาธุ 1
10. เครื่องบูชากระบะมุก 1
11. อ้อยแดงตั้งบนพานทอง 3 ท่อน

12. พานข้าวดอกมกต ชั้นน้ำถมสำหรับ 1 ศิริษะเทพยธร สำหรับครูใหญ่
13. หนังสือ หนังสือ ปูหน้า

#### เครื่องสังเวทไหว้ครูวันรุ่งขึ้น

1. บายศรีตอง 5 ชั้น 2 สำหรับ บายศรีปากชาม 1
2. ศิริษะสุกรตูก 1 ศิริษะ
3. ไก่ตูก 2 ไต๊ะๆละ 2 ตัว
4. เป็ดตูก 2 ไต๊ะๆละ 2 ตัว
5. สุกรตูก 2 ถาด
6. เครื่องกระยาบวช 2 ไต๊ะ
7. น้ำหอมทรงพระ 1 ขวดโหล
8. ไบเงินไบทองพันหญ้าแพรกใส่พาน
9. พานผ้าสีชมพูสำหรับผูกและห้อย
10. ชั้นน้ำพานรอง ถมกระ โถน 1 สำหรับ

#### ไต๊ะหมุดะวันออกข้างขวา ตั้งศิริษะ โจน

- |                  |                             |
|------------------|-----------------------------|
| 1. พระอิศวร      | 2. พระวิฆเนส                |
| 3. วิษณุกรรม     | 4. พระฤาษีตาไฟ พระฤาษีนารอด |
| 5. เทริดชาติรี   | 6. นรสิงห์ นารายณ์แปลง      |
| 7. พระราม        | 8. พระลักษมณ์               |
| 9. พระสัตรุ      | 10. พระเพลากรด              |
| 11. ประ โคนทับ   | 12. ชฎา                     |
| 13. ครุฑ         | 14. ม้าอุปการ               |
| 15. พิกถ         | 16. ชมพุน้ำหมี่             |
| 17. ชฎา          | 18. มงกุฎกษัตริย์           |
| 19. พาลี         | 20. สุกรีพ                  |
| 21. หนุมาน       | 22. องคต                    |
| 23. ค้ำรับบทละคร | 24. ลีปแม่คมงกุฎตั้งหลัง    |

ตั้งบนโต๊ะ ข้างหน้าโต๊ะหมู่

- |                               |                                    |
|-------------------------------|------------------------------------|
| 1. ไม้เท้าฤาษี                | 2. หอก                             |
| 3. กระบองเงาะ                 | 4. พระขรรค์งา                      |
| 5. พระขรรค์ทอง                | 6. พระขรรค์เงิน                    |
| 7. จักร ๔                     | 8. พัดควาลวิชนี 2                  |
| 9. คันศร พระขรรค์ ลูกศร 6 ลูก | 10. คทาธร เจ็มวชิราวุธ กระบองพิเภก |
| ต้นศรวชิราวุธ 1 ครี 1 ใต้อพาน | ใต้อพาน                            |

เครื่องสังเวทไหว้ครูวันรุ่งขึ้น

1. บายศรีคอง 5 ชั้น 3 สำหรับ
2. บายศรีปากชาม 3 สำหรับ
3. ศีรษะตุกร 3 ศีรษะ
4. ตุกรชั้น 3 โต๊ะ
5. เบ็ดตุก 3 โต๊ะ ๆ ละ 2 ตัว
6. ไก่ตุก 2 โต๊ะ ๆ ละ 2 ตัว
7. เครื่องกระยาบวช 3 โต๊ะ
8. พานหมาก บุหรี่ใบจาก บุหรี่พวง 3 พาน
9. ดอกดาวเรืองขาว 1 พาน แดง 1 พาน
10. ชั้นน้ำพานรองถม กระโถน 3 สำหรับ
11. เทียนเล่ม 1/2 ทอง 3 เล่ม เงิน 3 เล่ม

โต๊ะหมู่ข้าง ซ้ายตั้งศีรษะ โขนวงยักษ์

- |             |                |
|-------------|----------------|
| 1. พिरาพ    | 2. ท้าวมหาพรหม |
| 3. รามสูร   | 4. หิรัญยกาสูร |
| 5. ทศกัณฐ์  | 6. อินทรชิต    |
| 7. นนทก     | 8. กุมภกรรฐ์   |
| 9. หัสกุมาร | 10. ม้าริศ     |

- |                   |                 |
|-------------------|-----------------|
| 11. ชุนประหัสต์   | 12. พาณาสูร     |
| 13. กากะนาสูร     | 14. ส่ามะนั๊กขา |
| 15. มโหธร         | 16. ชมพูมาลี    |
| 17. เสนายักษ์     | 18. หัวราชสีห์  |
| 19. หัวช้าง       | 20. เชือกมาศ    |
| 21. พระแสงขอเกราะ | 22. พระแสงขนำก  |

เครื่องสังเวยไหว้ครุวันรุ่งขึ้น

1. บายศรีตอง 5 ชั้น 2 สำหรับ
2. บายศรีปากชาม 2 สำหรับ
3. ศีรษะตุกรดืบ 1 ศีรษะ ตุก 1 ศีรษะ
4. ตุกรชั้นดืบ 1 ไค้ะ
5. เป็ดดืบ 2 ตัว ตุก 2 ตัว
6. ไก่ดืบ 2 ตัว ตุก 2 ตัว
7. เครื่องกระยาบวช 3 ไค้ะ
8. สุราโรง 1 ขวด ผรั่ง 1 ขวด
9. พานหมาก บุหรี่ใบจาก บุหรี่กัญชา บุหรี่พวง
10. ขันน้ำพานรองถม กระโดน 1 สำหรับ
11. เทียน 1/2 ปัดทอง 1 เงิน 1 ไม้ปัดทอง 2 เล่ม

เครื่องสังเวยไหว้ครุที่ประ โคนทับ

1. บายศรีตอง 5 ชั้น 2 สำหรับ
2. บายศรีปากชาม 1 สำหรับ
3. ศีรษะตุกรดืบ 1 ศีรษะ ตุก 1 ศีรษะ เนื่อตุกรดืบ 1 ไค้ะ
4. ไก่ดืบ 2 ตัว ตุก 2 ตัว
5. เป็ดดืบ 2 ตัว ตุก 2 ตัว
6. เครื่องกระยาบวช 3 ไค้ะ

7. สุราโรง 1 ขวด ผรั่ง 1 ขวด
8. พานหมากบุหรี ใบจาก บุหรีกัญชา 1 พาน
9. ชันน้ำพานรองถม 1 สำหรับ
10. เทียน 1/2 ปีกทอง 1 เงิน 1 ไม่ปีกทอง 1 เล่ม

พิธีไหว้ครุ นั้น สมณบาลย์ นิมเนตัพันธุ์ ( 2524.หน้า229) ได้กล่าวไว้ว่า แต่เดิมบรมครูทางนาฏศิลป์ได้กำหนดระเบียบและบัญญัติไว้เป็นระเบียบแบบแผน แต่ต่อมาก็เลือนหายไปจนในที่สุดครูอาจารย์จะพิจารณาศิษย์ว่าคนใดมีใจบริสุทธิ์ คุณงามิบัติ ก็ยกคำราให้เป็นตัวแทนที่จะทำพิธีไหว้ครุ และครอบให้แก่ศิษย์สืบไป

#### ศึกษาละครชาตรีคณะทองใบ เรื่องนนท์

การศึกษาละครชาตรีคณะทองใบ เรื่องนนท์ ณ ศูนย์สังคีตศิลป์ กรุงเทพมหานคร ศึกษาจากวีดิทัศน์เมื่อวันศุกร์ที่ 29 เมษายน พ.ศ.2533 ครั้งที่ 730 โดยทางคณะทองใบ เรื่องนนท์ ได้จัดการแสดงละครชาตรีและพัฒนาการของละครชาตรีในอดีตจนถึงปัจจุบัน โดยแบ่งเป็นสามสมัย สมัยแรกแสดงเรื่องพระสุวรรณหงส์ สมัยที่สองแสดงเรื่องแก้วหน้าม้า และสมัยที่สามแสดงเรื่องพระฉัตรมงคล ในการแสดงละครชาตรีได้มีพัฒนาการเปลี่ยนแปลงจากอดีตจนถึงปัจจุบันดังจะได้กล่าวต่อไปนี้

ก่อนการแสดงละครชาตรีจะเริ่มจาก

#### 1. การโหมโรง

การโหมโรงมีวัตถุประสงค์เพื่อให้นักแสดงทุกคนทุกฝ่ายได้เตรียมพร้อม ปลูกจิตใจให้ตึกักขณะเดียวกันเสียงดนตรีโหมโรงก็เป็นสัญญาณให้คนดูรู้ว่าอีกไม่นานละครชาตรีจะเริ่มออกรำแล้ว เสียงดนตรีจึงเป็นสัญญาณเรียกคนดูอีกทางหนึ่งเมื่อโหมโรงจบจะประกาศหน้าบท

#### 2. ประกาศหน้าบท

เป็นการร้องประกาศพระคุณครู ผู้แสดงนั่งบนเตียงร้องและรำตามเนื้อเรื่องและมีลูกคู่รับ

#### 3. รำชัศหน้าบท

เป็นการรำเพื่อบูชาครูและสิ่งศักดิ์สิทธิ์ โดยผู้แสดงจะรำที่พื้นหน้าเตียงโดยรำชัศเดี่ยว

#### 4. เข้าเรื่อง

การแสดงในสมัยแรกไม่มีฉากประกอบ คนตรีประกอบด้วยปี 1 เล่า กลอง 2 ใบ ทับ กรับ ฉิ่ง ฉ้อง โหม่ง ส่วนนักแสดงจะนั่งอยู่รอบๆเตียงเมื่อถึงเวลาแสดงจะสวมศรีษะขึ้นแสดง เมื่อถอดศรีษะ

ออกเป็นลูกคู่ มีผู้บอกบททำหน้าที่เป็นผู้กำกับการแสดงและกำกับเวที ในการบอกบท คนบทจะบอกเฉพาะบทร้องและเพลง ส่วนการเจรจา ตัวละครจะต้องใช้ความสามารถของคน เมื่อผู้บอกบทบอกบทผู้แสดงร้องตามและมีลูกคู่ร้องรับ

ในสมัยแรกจากการศึกษาในวิถีทัศน์ แสดงเรื่องพระสุวรรณหงส์ตอนกุมพลน้าไปถวาย ในเรื่องมีตัวละคร 2 ตัว คือ น้า 1 ยักษ์กุมพล 1 เนื้อเรื่อง โดยย่อมีอยู่ว่า พระสุวรรณหงส์กับพระเกษสุริยงได้ฝากเมืองไว้กับกุมพล เพราะทั้งสองได้ไปเยี่ยมบิดามารดาโดยมีน้าไป แต่มีากกลับมาบอกกุมพลที่เมืองว่าให้ไปช่วยพระทั้งสอง กุมพลจึงสอบถามที่น้าได้ความว่าพระเกษสุริยงทรงร้อนจึงขอพักผ่อนได้คืนไม่ ในตอนแรกที่น้าคัดค้านเพราะเป็นถิ่นยักษ์แต่ไม่สามารถคัดค้านได้ ทั้งสองพักผ่อนที่ได้คืนไม่ระหว่างนั้นยักษ์นรวิทย์มา ที่น้าเรียกทั้งสององค์แต่ทั้งสองไม่คืน น้าจึงสู้กับยักษ์ ยักษ์จับน้าได้ก็บังคับให้หนีวังไปที่น้าพยายามสลัดแล้วหนีมาให้กุมพลช่วย เมื่อกุมพลฟังดังนั้นจึงให้ที่น้าไปตามหาพระสุวรรณหงส์ เมื่อที่น้าพาไปก็ไม่พบใครเลย ที่น้าจึงร้องเรียกแต่ไม่มีเสียงตอบ กุมพลจึงร้องเรียกบ้าง ที่น้าต้องการสร้างบรรยากาศจึงแกล้งคิดเสียงเป็นพระสุวรรณหงส์กับแม่เกษสุริยงตอบกลับคำเรียกร้องของกุมพล แต่กุมพลก็จับผิดได้ จากนั้นทั้งกุมพลและที่น้าคิดว่าจะตามรอยเท้าและไปคัดกรอที่แม่น้ำสีพันดร

ในสมัยที่สองไม่มีฉากประกอบ คนตรีเพิ่มระนาดเอก 1 รางดำเนินทำนองแทนปี่ ใช้โทนตะโพนไม่ใช้ มีม่านกันสำหรับควบคุมเวลาแต่งตัว มีผู้บอกบทและนักแสดงร้องตาม เริ่มมีผู้หญิงมาแสดงตัวพระจึงนิยมได้เสีย

สมัยที่สองแสดงเรื่องแก้วหน้าม้าตอนเมียน้อยเมียหลวงหึงกัน มีตัวละคร 5 ตัว รัชนี้ 1 คารา 1 ตัวพระ 1 พ่อรัชนี้ 1 แม่รัชนี้ 1 เนื้อเรื่องโดยย่อมีอยู่ว่า พระปิ่นแก้ว (แก้วหน้าม้า) ได้นางคาราเป็นเมีย เพราะว่าตอนที่พระปิ่นแก้วปลอมตัวเป็นขอทานในรูปหน้าม้า นั้น คาราและรัชนี้ผ่านมา คาราได้ให้ทานไปจนหมดตัวส่วนรัชนี้ไม่ให้ทานเลย รัชนี้ไปพูดเสียดจ้อว่าคารารักใคร่กับขอทานให้ทรัพย์สินจนหมด จึงถูกขับไล่ออกจากบ้านเมืองให้ไปอยู่กับขอทาน จากนั้นพระปิ่นแก้วจึงถอดรูปหน้าม้าออก และอาสาจะไปแก้แค้นแทนคาราโดยจะเข้าหานางรัชนี้เอานางรัชนี้มาเป็นเมีย คืนนั้นเองพระปิ่นแก้วเข้าไปหานางรัชนี้ เกี้ยวพาราสีได้เสียกันเป็นคู่เมีย พอใกล้สว่างพระปิ่นแก้วลารัชนี้ แล้วมอบผ้าให้รัชนี้ไว้ครึ่งผืนแลกกับสายสังวาลของรัชนี้ แล้วว่าตอนค่ำจะมาใหม่ พอใกล้ค่ำรัชนี้รอพระปิ่นแก้วจนสว่างพระปิ่นแก้วก็ไม่มา รัชนี้เห็นพี่เพิ่มเป็นพระปิ่นแก้วนอนอยู่นอกห้องจึงร้องเรียกแล้วเชิญเข้ามาที่ห้อง พี่เพิ่มสงสัยจึงซักถามได้ความจากรัชนี้จึงไปเล่าให้พ่อกับแม่รัชนี้ฟัง พ่อกับแม่รัชนี้จึงรีบไปหาลูกสาวที่รัก

ในสมัยที่สามมีฉากประกอบเหมือนลิเก ไม่มีกลองไม่มีโทน มีพิณพาทย์เพื่อความสนุกสนานมากขึ้น ไม่มีผู้บอกบท ตัวแสดงร้องเอง

สมัยที่สามแสดงเรื่องพระจักรมงคล มีตัวแสดง 3 ตัว ตัวพระ 1 ไกรลาส 1 พาวิก 1 เนื้อเรื่องโดยย่อมีอยู่ว่า พระจักรมงคลได้ลาบิดามารดา มาร่ำเรียนวิชากับพระอาจารย์ พระอาจารย์พำสอนวิชาให้แก่พระจักรมงคล แต่พระจักรมงคลไม่ค่อยจำแม้จะเรียนจบแล้ว จึงลาพระอาจารย์เพื่อกลับบ้านเมืองเยี่ยมเยียนบิดามารดา แล้วจะกลับมาเรียนใหม่

ฉากในป่า ไกรลาสอาศัยอยู่ในป่ามีเพื่อนรักชื่อพาวิก ไกรลาสนั้นเวลาโกรธแล้วถ้าเปล่งเสียงหูของคนนั้นจะต้องแตกตาย ไกรลาสคิดจะไปเยี่ยมพาวิกเพื่อนรัก ส่วนพาวิกซึ่งเป็นยักษ์นั้นจะไปหาสัตว์กินในป่า ระหว่างทางไปพาวิกนั้นได้เจอพระจักรมงคล พระจักรมงคลก็คิดอยากมีเพื่อนร่วมทาง แต่เมื่อได้เห็นหน้าพาวิกจึงตกใจคิดจะหนีออกห่าง พาวิกคิดจะปลุกปล้ำพระจักรมงคล ระหว่างที่หนีก็มาพบไกรลาส พาวิกจับไกรลาสได้นึกว่าเป็นพระจักรมงคลจึงตกใจ พาวิกจึงเล่าให้ไกรลาสฟังว่าผู้ชายคนนั้นเป็นสามีน

สรุปได้ว่าละครชาตรีในส่วนกลางนั้นจากการถ่ายทอดโดยผ่านคณะละครชาตรีของใบ เรื่องนนท์ สามารถแบ่งได้เป็น 3 สมัย

ฉาก สมัยแรกและสมัยที่สองนั้นไม่มีฉากประกอบในการแสดง ส่วนสมัยที่สามมีฉากเข้ามาประกอบในการแสดง

ดนตรี สมัยแรกมีปี่เป็นเครื่องดนตรีหลัก ต่อมาสมัยที่สองไม่มีปี่แต่เพิ่มระนาดเอก 1 รางเพื่อดำเนินทำนองแทนปี่ สมัยที่สามมีพิณพาทย์เข้ามาเพื่อความสนุกสนาน

โรง สมัยแรกโรงจะเปิดโล่ง แต่สมัยที่สองเริ่มมีม่านกันสำหรับนักแสดงแต่งตัว และก็พัฒนาเรื่อยมาเป็นโรงที่เห็นอยู่ในปัจจุบัน

ผู้บอกบท ในสมัยแรกและสมัยที่สองยังคงมีคนบอกบท และตัวแสดงจะร้องตามมีลูกคู่ร้องรับ พอมาในสมัยที่สามตัวแสดงจะร้องเอง

ผู้แสดง สมัยแรกผู้แสดงเป็นผู้ชายไม่สวมเสื้อ สมัยที่สองเริ่มมีผู้หญิงเข้ามาตัวพระใช้ผู้หญิงแสดง จึงสวมเสื้อเวลาแสดง

### บทที่ 3

#### ความเป็นมาและการแสดงละครชาตรีในจังหวัดจันทบุรี

ละครชาตรีดังได้ศึกษาในบทที่ 2 นั้น นอกจากจะเป็นการแสดงในส่วนกลางคือ ที่โรงละครแห่งชาติแล้ว ในบางจังหวัดโดยเฉพาะอย่างยิ่งคือจังหวัดจันทบุรียังมีการแสดงละครพื้นบ้านที่เป็นเอกลักษณ์ของจังหวัดอีกด้วย ดังที่ผู้ศึกษาได้สัมภาษณ์หัวหน้าคณะละครชาตรีคุณป้าเต๋ายืน หัวหน้าคณะไชยเจริญศิลป์ ป้านวง หัวหน้าคณะ น. นาคเจริญ ( สัมภาษณ์. 5 เมษายน 2544 ) ท่านได้ให้ความรู้ ความคิดเห็นเกี่ยวกับละครพื้นบ้านของจังหวัดจันทบุรี ที่เรียกว่า “เท่งตุ๊ก” นั่นก็คือละครชาตรีที่เล่นในส่วนกลางนั่นเอง แต่เรียกตามภาษาพื้นบ้านของจังหวัดจันทบุรีว่า “เท่งตุ๊ก” ซึ่งเป็นการเรียกตามจังหวัดกลองหรือชื่อกลองตุ๊กที่ใช้ประกอบการแสดง คำคำบอกเล่าของหัวหน้าคณะละครว่า เท่งตุ๊ก เป็นศิลปะการแสดงที่ได้รับการถ่ายทอดมานาน และในปัจจุบันคณะละครชาตรีก็มีแต่ในหมู่บ้านแถบนี้เท่านั้น เช่นที่ตำบลบ้านปากน้ำ บ้านชำห่าน และบ้านบางกะไชย การแสดงเท่งตุ๊กเป็นการแสดงที่มีการรำร่า มีบทไหว้ครู บทร้อง บทเจรจา และการแสดงเป็นเรื่องเป็นราว แสดงในโอกาสต่างๆทั้งงานมงคล และงานอวมงคล แล้วแต่เจ้าภาพจะจัดหาเพราะถือว่าเป็นการแสดงที่ยึดเป็นอาชีพรับแสดงงานทั่วไป

ในการศึกษาความเป็นมาและการแสดงละครเท่งตุ๊กในจังหวัดจันทบุรี ผู้ศึกษาได้แบ่งหัวข้อการศึกษาเป็น 5 ประการคือ ความเป็นมาของละครเท่งตุ๊ก องค์ประกอบของละครเท่งตุ๊ก การถ่ายทอดความรู้ทางละคร ลักษณะเฉพาะของละครชาตรีในจันทบุรี และประเพณีไหว้ครู

#### ความเป็นมาของละครเท่งตุ๊ก

จากการสัมภาษณ์ อาจารย์เชื้อชาย ทิพย์สมบัติบุญ ( สัมภาษณ์. 14 กรกฎาคม 2544 ) ทำให้ทราบเกี่ยวกับประวัติความเป็นมาของละครเท่งตุ๊กดังต่อไปนี้



ภายหลังจากที่กรุงศรีอยุธยาแตก คณะละครต่างๆที่เคยอยู่ในราชสำนักก็อพยพแยกย้ายกันออกไป ส่วนหนึ่งก็อพยพไปอยู่รอบๆกรุงเทพ ( ซึ่งสมัยนั้นยังไม่เป็นกรุงเทพ ) อีกส่วนหนึ่งก็อพยพลง ไปอยู่ทางใต้เป็นระยะเวลานาน ครั้นสมเด็จพระเจ้าตากสินทรงกู้เอกราชและประกาศอิสรภาพก็ตั้งกรุงธนบุรี ขึ้น พวกคณะละครและผู้คนจากทางใต้ก็อพยพกันกลับมา ตอนอพยพกลับก็กลับมาทางเรือและมาขึ้นที่แหลมสิงห์ มาตั้งรกรากอยู่ที่แหลมสิงห์ จากนั้นได้ถ่ายทอดการร่ายรำให้แก่ชาวบ้าน

“การที่พวกละคร ไปอยู่ทางใต้ก็ไปคิดทำรำแบบ โนรามาบ้างผสมผสานกันไป เพราะคอนไปอยู่นั้น ไม่ได้อยู่แค่ปีหรือ 2 ปี แต่ไปอยู่ราว 5 ปี ส่วนหนึ่งก็เลยออกทำเป็นโนราไป”

ที่แพร่หลายอยู่แต่ในจังหวัดจันทบุรีนั้น ต้นนิยฐานว่าเกิดจากความสัมพันธ์กันระหว่างพวกชายฝั่งทะเลก็ไม่ค่อยขยายไปไหน จึงอยู่แถบชายฝั่งอีกทั้งการคมนาคมในสมัยนั้นก็ลำบากจึงกลายเป็นประเพณีพื้นบ้านมาตั้งแต่สมัยกรุงธนบุรี

การแสดงละครชาตรี ได้พัฒนาและเปลี่ยนแปลงไปตามสภาพเหตุการณ์บ้านเมืองและสภาวะทางเศรษฐกิจทั้งที่หนังสือวรรณกรรมประกอบการเล่นละครชาตรี ( 2524, หน้า 19) ว่าในสมัยพระบาทสมเด็จพระปกเกล้าเจ้าอยู่หัว รัชกาลที่ 7 เป็นช่วงก่อนสงครามโลกครั้งที่ 2 ซึ่งเหตุการณ์บ้านเมืองอยู่ในสภาวะวิกฤต การแสดงละครเป็นไปเพื่อการแก้สันทนาการ และคณะละครดำรงชีวิตอยู่ด้วยการเดินโรงแสดง จนกระทั่งสมัยพระบาทสมเด็จพระเจ้าอยู่หัวอานันทมหิดล รัชกาลที่ 8 ได้เกิดสงครามโลกครั้งที่ 2 ขึ้น แต่กระนั้นการแสดงละครชาตรียังคงมีอยู่สืบทอดต่อกันมาจนถึงรัชกาลปัจจุบัน หลังสิ้นสุดสงครามโลกครั้งที่ 2 บ้านเมืองอยู่ในสภาวะฟื้นตัว วัฒนธรรมตะวันตกหลังไหลเข้ามาในประเทศไทย ส่งผลกระทบต่อการแสดงละครชาตรี เพราะเกิดกระแสนิยมโทรทัศน์ ภาพยนตร์และดนตรีแบบตะวันตก แต่ได้รับผลกระทบเพียงระยะสั้นๆ

ปัจจุบันแห่งตึกยังมีการแสดงอยู่เสมอ ในเขตอำเภอแหลมสิงห์มีการฝึกหัดเด็กหนุ่มสาว ให้เป็นผู้สืบทอดศิลปะการแสดงแห่งตึกเอาไว้หลายคณะ จนกลายเป็นศิลปะพื้นบ้านของจังหวัดจันทบุรี และเป็นที่ยุ้จักทั้ๆไปในจังหวัดตามรูปแบบ และองค์ประกอบละครแห่งตึกที่ปรากฏในปัจจุบัน

จากประวัติความเป็นมาละครชาตรีเมืองจันทบุรีพบว่า การแสดงละครชาตรีในจังหวัดจันทบุรีถือกำเนิดมาตั้งแต่สมัยกรุงธนบุรี ในสมัยพระเจ้าตากสินมหาราช โดยชาวเมืองจันทบุรีได้มีการละเล่นพื้นบ้านในท้องถิ่นจนกลายเป็นประเพณี ละครชาตรีจันทบุรีได้มีการพัฒนาปรับเปลี่ยนตามยุคสมัยมาโดยตลอด และได้รับอิทธิพลจากละครหลวงของราชสำนักตลอดจนได้รับอิทธิพลจากโนราของปักษ์ใต้ โดยนำแบบอย่างการแสดงเหล่านี้มาปรับ ใช้จนมีรูปแบบและ โครงสร้างการแสดงที่เป็นลักษณะเฉพาะอยู่ในปัจจุบัน

## องค์ประกอบของละครเวที

องค์ประกอบในการแสดงละครเวทีจากการสัมภาษณ์ เชื้อชาย ทิพย์สมบัติบุญ ( 14 กรกฎาคม 2544 ) ลัดดา พิณกุล ( 15 กรกฎาคม 2544 ) และหัวหน้าคณะละครชาตรีในจังหวัดจันทบุรี นั้น ประกอบไปด้วย 1. ตัวละคร 2. เครื่องแต่งกาย 3. โรงละคร 4. วิธีการแสดง 5. โอกาสที่แสดง

### 1. ตัวละคร

ตัวละครส่วนใหญ่เป็นผู้หญิง ส่วนผู้ชายก็มี มีทั้งที่แสดงละครและเป็นนักดนตรี ผู้แสดงส่วนใหญ่มีอายุระหว่าง 10-40 ปี ส่วนผู้ที่อายุ 10-20 ปี ส่วนใหญ่อยู่ในวัยเรียนตั้งแต่ชั้นประถมจนถึงมัธยมหรืออาจกล่าวได้ว่า ผู้แสดงฝึกละครไปพร้อมๆกับการศึกษาในชั้นเรียนเพื่อให้อ่านออกเขียนได้ตามเกณฑ์บังคับ แล้วออกมาฝึกแสดงละคร

จุดเด่น ตัวละครส่วนใหญ่เป็นผู้หญิงล้วน ยกเว้นตัวตลกจะเป็นผู้ชายและจะต้องเป็นผู้ชายคนแก่ด้วย หนูนุ่มไม่เอา และถ้าใครแต่งงานแล้วก็ต้องเลิกเล่นเพราะจะลำบากที่ต้องคอยเอาลูกเข้าไปด้วย ดังนั้นตัวแสดงหญิงต้องโสดหมด ปัจจุบันใช้ผู้แสดง 3-5 คนรับบทเป็น พระเอก นางเอก นางกะเหรี่ยงและตัวเบ็ดเตล็ด

ผู้ศึกษาได้สังเกตพบว่า ผู้แสดงในคณะส่วนใหญ่จะเป็นลูกหลานเครือญาติและลูกศิษย์ที่แสดงให้กับคณะของบรรพบุรุษและครูผู้ฝึกหัด แม้จะแยกไปตั้งคณะของตนเองแล้ว แต่หากคณะที่ตนต้องการให้ช่วยแสดงก็ต้องพึ่งงานคณะของตนเพื่อแสดงความกตัญญู

ผู้แสดงที่ยังไม่ได้อยู่ประจำคณะหรือไม่มีคณะเป็นของตนเอง โดยเลือกรับงานแสดงอย่างอิสระ กลุ่มนี้จะได้รับการฝึกหัดและมีประสบการณ์การแสดงจากครูหลายท่านจากคณะต่างๆที่ตนรับจ้างแสดง จึงไม่ได้แสดงประจำคณะใดคณะหนึ่ง

### 2. เครื่องแต่งกาย

การแต่งองค์ทรงเครื่อง ก็มีอิทธิพลมโนราห์ปักษ์ใต้ปรากฏอยู่มิใช่น้อย ตัวพระนุ่งโจงหางหงส์ สวมเสื้อแขนยาว มีอินทรธนู ทับทรวง และสวมมงกุฏ คือนางนุ่งผ้ายกจีบหน้านาง ผ้าห่มนางใส่กระบังหน้าและสวมมงกุฏ

### 3. โรงละคร

แต่เดิมเวทีใช้ปักหลักชัย แล้วผู้เล่นนั่งล้อมวง ถึงตัวใครแสดงก็ถูกไปแสดง แต่ในปัจจุบันโรงละครก็แล้วแต่สถานที่อาจจะเป็นที่บ้านหรือศาลเจ้า หรือกลางแจ้ง ถ้าเป็นการแสดงบนเวที จะมีฉากกั้นหลังเตียงเหมือนลิเก ไม่มีฉากข้างเป็นหลังอย่างลิเก ด้านขวาของเวทีจะตั้งเครื่องดนตรี มีผู้เล่นดนตรีและลูกคู่ซึ่งอาจเป็นผู้แสดงที่ยังไม่ออกโรง

### 4. วิธีการแสดง

ก่อนการแสดงเริ่มบูชาครูเพื่อแสดงความเคารพ ระลึกถึงและขอขามิครูปกปักรักษาทรงให้ประสบความสำเร็จ และขอขมาครูหากเกิดสิ่งที่ไม่สมควรในการแสดง สัญลักษณ์ที่เป็นเครื่องหมายแทนครูคือ พระภคตฤณีหรือพ่อแก่ จากนั้นก็โหมโรงคือการบรรเลงดนตรีก่อนการแสดงทั้งหมดเพื่อเตรียมความพร้อมและเพื่อบูชาครู ตลอดจนประชาชนสัมพันธ์การแสดง เพลงที่ใช้บรรเลงได้แก่ เพลงโขนชาติรี เพลงเทพชาติรี เพลงกลม เพลงเชิด และเพลงราวิน โดยบรรเลงติดต่อกันไปแล้วร้องเชิญสิ่งศักดิ์สิทธิ์เป็นการเชิญสิ่งศักดิ์สิทธิ์ให้มารับสินบน โดยต้องประกาศชื่อสิ่งศักดิ์สิทธิ์และรายการเครื่องสังเวย ให้ผู้แสดงตัวพระคู่หน้าเพียงหนึ่งคนร้องนำในวรรคหน้า และผู้แสดงอื่นๆเป็นลูกคู่ร้องรับในวรรคหลังต่อมารำถวายมือเป็นการรำถวายสิ่งศักดิ์สิทธิ์ นิยมใช้ผู้แสดงประมาณ 6 คน แบ่งเป็น 2 ลักษณะ

1. รำถวายมือเป็นยก โดยไม่มีการแสดงละคร
2. รำถวายมือก่อนการแสดงละคร

เพลงบรรเลงประกอบการรำถวายมือ อาจใช้ทำนองเพลงเดียวกับเพลงร้องเชิญสิ่งศักดิ์สิทธิ์หรือเปลี่ยนทำนองเพลงใหม่ และจบด้วยเพลงลา ต่อมารำซัดชาติรีเป็นการรำบูชาครูก่อนการแสดงเปรียบเสมือนเพลงครุหรือรำหน้าพาทย์ของละครชาติรี ผู้รำจะได้รับการถ่ายทอดมาโดยตรงและจะต้องปรีกรรมคาถาขณะรำ แต่ในปัจจุบันไม่นิยมมีรำซัดชาติรีเพราะผู้รำซัดชาติรีมีน้อยลง

ระหว่างการแสดง เริ่มแสดงคือตัวละครร้องบทแรกแนะนำตนเอง ถ้าภูมิหลังของเรื่องและโยงเหตุการณ์ส่งบทถึงตัวละครอื่น แล้วก็ส่งบทช่วยให้การดำเนินเรื่องมีความต่อเนื่องเป็นไปด้วยความรวดเร็ว เน้นความสนุกตลกขบขันในการเจรจาของตัวละครมากกว่าสาระสำคัญของเรื่อง มีการร้องตามบทและเจรจาตามเนื้อเรื่องหรือขยายความให้เกิดความเข้าใจ และให้ผู้ชมเกิดอารมณ์คล้อยตามบทบาทของตัวละคร ตอนจบเรื่องมักจะปิดเรื่องตามเวลาที่กำหนดในการแสดงแต่ละครั้ง โดยไม่คำนึงว่าเนื้อเรื่องที่แสดงจะจบตอนหรือไม่ โดยคนบอกบทจะเป็นผู้ให้สัญญาณจบเรื่อง ในการปิดเรื่องนั้น

เพียงแต่จบการแสดงละครแต่เป็นการตัดสินบนให้ขาด โดยตัวตลกและกษัตริย์จะสนทนากันเพื่อตัดบทปิดเรื่อง

เรื่องที่แสดงแต่เดิมจะมีเฉพาะนิยายพื้นบ้าน อย่างเรื่องสังข์ทอง พระรถเมรี ไกรทอง เป็นต้น ต่อมาชั้นหลังเปลี่ยนเป็นเรื่องราวอิงชีวิตประจำวันเกี่ยวกับการอิงฉา รัชยา เวลาแสดงละครทุกตัวจะต้องร้องเอง การแสดงจะเรียกเสียงหัวเราะได้จากตัวตลกและเร้าอารมณ์ด้วยนางกะแหรงหรือตัวอิงฉา (ลัดดา พินิจกุล. สัมภาษณ์ 14 กรกฎาคม 2544)

ดนตรีประกอบการเล่น ซึ่งได้แก่โทน 2 โย และกลองตุ๊กใบหนึ่ง เครื่องดนตรีนอกจากนี้ก็มีแต่ม้าและฉิ่งที่ใช้สอดแทรกระหว่างการเล่นร้องเท่านั้น ต่างจากละครชาตรีในจังหวัดภาคกลางซึ่งใช้เครื่องดนตรีมากขึ้นกว่า ทั้งระนาด ฉิ่ง ปี่ ฉาบ เป็นต้น

ทำรำเพลงครุ นั้น ได้มาจากทำรำเพลงครูของละครชาตรีตามตำราขุนศรีทราสุนทร (โครงการเผยแพร่เอกลักษณ์ของไทยฯ.2524, หน้า 27) ผู้จะหัดละครชาตรีต้องหัดรำ 12 ท่า ตามตำราเพลงไหว้ครูที่ 3 ของขุนศรีทรา

### เพลงไหว้ครูที่ 3

ครูเอยครูสอน	สอนให้ฉันรำสิบสองท่า
ปลดปลงลงมา	ให้รำเป็นท่าต่าง ๆ กัน
รำเป็นช่อ	รำให้เป็นท่าชานชั้น
แม่ลายกนก	ยกให้เป็นเครื่องวัลย์
ทำรำหุ้บจันทร์	ให้เวียนแต่ซ้ายขวา
ปลดปลงลงมา	ให้รำเป็นท่าบัวตูม
บัวบานบัวคี่	บัวเข็มตะพุ่ม
รำท่าบัวตูม	แมลงมุมชักโย
รำท่าพระยาหงส์ทอง	ลอยล่องในกลางสระใหญ่
ล่องมาล่องไป	ริมฝั่งแม่น้ำคงคา
เชิญเจ้าร้อยหิ้ง	รำข้างประดานงา
รำท่ากินนรา	ลงมาเล่นน้ำสาคร
บ้างเก็บดอกไม้	มาร้อยเป็นเครื่องอาภรณ์
นี้แหละครูสอน	ทำนองพ่อขุนศรีทรา

พ่อขุนสัทธาแก่  
 ราชันละสิบสองท่า

กระแสน้ำไม่มีเสียเลยหนา  
 สอนไว้จำจิตจำใจ

## 5. โอกาสที่แสดง

ในสมัยก่อนแห่งศึกเล่นทุกงาน วันเกิด โคนจุก แดงงาน งานรื่นเริงทุกอย่าง เพราะสมัยก่อนไม่มีหนัง ภาพยนตร์ จึงมีแต่ละครพื้นบ้านเพื่อเป็นสริรมงคลแก่งานต่างๆ ในสมัยปัจจุบันแสดงในโอกาสต่างๆ ทั้งงานมงคลและงานอวมงคล แล้วแต่เจ้าภาพจะจัดหา เพราะถือว่าเป็นการแสดงที่ยึดเป็นอาชีพ รับงานแสดงทั่วไปที่เล่นอยู่เป็นประจำ จากการศึกษาการละเล่นพื้นบ้านของจังหวัดจันทบุรี โอกาสและเวลาที่เล่นละครแห่งศึก พอจะสรุปได้ 3 โอกาสดังนี้

- 5.1 งานที่กระจัดตามศาลเจ้าและศาลหลักเมือง ซึ่งเป็นงานประจำปี
- 5.2 งานแก้บนตามวาระและ โอกาสของผู้ว่าจ้าง
- 5.3 งานอื่นๆตามวาระและ โอกาสของผู้ว่าจ้างและเทศบาลนั้นๆ

### การถ่ายทอดความรู้ทางละครชาตรี

การถ่ายทอดความรู้ทางละครชาตรี จากการสัมภาษณ์หัวหน้าคณะละครชาตรีเมืองจันทบุรี กล่าวว่า เป็นเสมือนการศึกษานอกชั้นเรียน โดยการเรียนรู้และฝึกหัดในครอบครัวยุกับบรรพบุรุษหรือครู ในลักษณะตัวต่อตัวและเป็นกลุ่ม โดยผู้รับถ่ายทอด เริ่มฝึกหัดตั้งแต่อายุ 5 ขวบขึ้นไป การถ่ายทอดความรู้ทางละครชาตรีอาจแบ่งได้ 2 ลักษณะคือ

#### 1. การถ่ายทอดในกลุ่มเครือญาติ

เป็นการถ่ายทอดความรู้ให้แก่บุตรหลาน เครือญาติในตระกูล จากการสัมภาษณ์หัวหน้าคณะละคร พบว่าการถ่ายทอดในกลุ่มเครือญาติเป็นการถ่ายทอดความรู้ทางละครชาตรีให้ทั้งหมดเต็มความสามารถ โดยจะถ่ายทอดให้กับบุตรเป็นอันดับแรก รองลงมาคือหลานและญาติ ผู้ได้รับการถ่ายทอดจะได้รับการฝึกอย่างเข้มงวด มีทักษะทั้งการแสดง คนตรี ขึ้นตอนพิธีกรรม ตลอดจนรำซัด ซึ่งเป็นหัวใจของผู้ที่จะได้เป็นนายโรง ซึ่งหมายถึงพระเอกและหัวหน้าคณะต่อไป

## 2. การถ่ายทอดให้แก่บุคคลที่สนใจ

เป็นการถ่ายทอดความรู้ทางละครชาตรีให้กับผู้ที่สนใจเข้ามาฝึก โดยมุ่งให้ศิษย์ได้แสดงในคณะของตน การถ่ายทอดในฐานะครูกับศิษย์ต่างกับการถ่ายทอดในกลุ่มเครือญาติ ครูผู้สอนจะไม่ถ่ายทอดความรู้ให้ทั้งหมด ดังนั้นการถ่ายทอดให้ศิษย์จึงเน้นให้ศิษย์สามารถแสดงเป็นอาชีพ มีความรู้ในฐานะนักแสดง แต่เป็นนายโรงหรือหัวหน้าคณะไม่ได้ เว้นแต่ศิษย์ที่มีความสามารถเฉพาะตัว หรือมีพรสวรรค์ เป็นคนช่างจดจำ จึงจะได้รับความรู้ในเรื่องอื่นๆ สิ่งที่ครูกล่าวย้ำว่า จะถ่ายทอดเฉพาะบุตรคือรัชชาตรี และกาถาต่างๆ และมีจุดประสงค์เพื่อให้ครอบครัวและลูกศิษย์สามารถแสดงร่วมกันได้ เป็นผู้สืบทอดละครชาตรีต่อไป

### ลักษณะเฉพาะของละครชาตรีในจังหวัดจันทบุรี

จากการศึกษาเอกสารที่เกี่ยวข้องตลอดจนการสัมภาษณ์ผู้แสดงอาวุโส และบุคคลที่เกี่ยวข้อง มีความคิดเห็นว่า ละครแห่งตึกเป็นการแสดงละครศิลปะพื้นบ้านทางแถบตำบลบางกะไชย อำเภอแหลมงสิงห์ จังหวัดจันทบุรี มีลักษณะการเล่นเหมือนละครชาตรีของภาคกลาง ไม่ว่าจะเป็นวิธีการเล่น การแต่งกาย บทร้องทำนอง เรื่องที่เล่นและดนตรีประกอบการเล่น ก็ยังคงรักษาลักษณะเฉพาะของการเล่นแบบดั้งเดิมไว้ จะแตกต่างคิดเห็นไปบ้างในรายละเอียดปลีกย่อยบางประการ เป็นคั้นว่าการแต่งกายได้มีการเปลี่ยนแปลงไปจากเดิม โดยการประยุกต์ให้มีลักษณะเรียบง่ายเพื่อเป็นการประหยัด แต่งกายคล้ายลิเก ทำให้มีการปรับปรุงวิธีการเล่นมาเล่นแบบลิเกบ้าง ร้องเพลงแบบลิเก คือคั้นกลอนเอง เล่นเรื่องสมัยใหม่ เป็นมหรสพติดดิน ที่เรียกเสียงฮาครืนด้วยบทกลองของตัวละคร หรือเร้าอารมณ์เสียดแค้นด้วยตัวรียาหรือ นางกะแหรง การแสดงศิลปะพื้นบ้านนี้โดยกลายเป็นขนบธรรมเนียมประเพณีสืบต่อกันมา ชาวจันทบุรียังใช้นาฏศิลป์นี้สื่อสารกับเทพเจ้า สิ่งศักดิ์สิทธิ์อันเป็นที่เคารพตามความเชื่อของคนในสังคมเชื่อว่าผู้แสดงละครชาตรีสามารถคิดต่อสื่อสารกับสิ่งศักดิ์สิทธิ์

ละครชาตรีในจังหวัดจันทบุรีมีชื่อเรียกเฉพาะถิ่นว่า “แห่งตึก” , “แห่งกรู้ก” หรือ “แห่งกรู้บ” เป็นการตั้งตามเสียงเครื่องดนตรีประกอบการแสดง ตามเสียงกลองที่ให้จังหวะของการแสดงนี้ คือ โทน (เสียงแห่ง) และกลองตึก (เสียงตึก,กรู้กหรือกรู้บ) แต่ส่วนใหญ่จะเรียกว่า แห่งตึก กันติดปาก

จากการสัมภาษณ์หัวหน้าคณะละครชาตรีเมืองจันทบุรี ป้าเต้าหยัน คณะไชยเจริญศิลป์ ป้านาง คณะ น.นาถเจริญ เป็นต้น พบว่าละครแห่งตึกเป็นองค์ประกอบสำคัญในงานเทศกาล งานพิธีกรรมต่างๆ ทั้งงานมงคล อวมงคล และที่สำคัญคือ ไข่แสดงเพื่อแก้สึบบน ซึ่งจะหาชมได้ในช่วงเทศกาลวันสำคัญทางศาสนาตามสถานที่ต่างๆ เช่น บ้าน ตลาด วัด โดยเฉพาะที่ศาลเจ้าพ่อหลักเมือง นอกจากละคร

เท่งตุ๊กจะช่วยให้งานพิธีต่างๆเกิดความครึกครื้นเป็นเกียรติ ยังแสดงสถานะภาพทางเศรษฐกิจและสังคมของเจ้าภาพอีกด้วย จนกลายเป็นละครประจำปีจังหวัดจันทบุรี ควบคู่ค่าแก่การอนุรักษ์ให้คู่จังหวัดจันทบุรีสืบไป นอกจากนี้ยังเป็นอาชีพหนึ่งซึ่งนำรายได้เข้าจังหวัด ลดปัญหาความยากจน ดังนั้นละครเท่งตุ๊กจันทบุรี ยังคงมีบทบาทสำคัญต่อจังหวัดจันทบุรีในปัจจุบันนี้

การละเล่น “เท่งตุ๊ก” นี้เป็นการละเล่นที่นิยมเล่นในงานเทศกาลประเพณีต่างๆ เพื่อความสนุกสนาน มีการพัฒนาการเล่นตามสภาพสังคม แต่ยังรักษาประเพณีการบูชาครูไว้ การแสดงที่ได้มีการผสมผสานทั้งโนราปักษ์ได้และละครชาตรี ดังคำกล่าวต่อไปนี้

อันเท่งตุ๊ก เท่งกรู๊ก สนุกนัก  
เจ้าภาพมักหามาเล่นเป็นสุขศรี  
คณะแสดงอยู่แหลมสิงห์จันทบุรี  
หาได้ที่บ้านชำห้าน บางกะไชย  
มีตัวพระ ตัวนาง ข้างตัวเอก  
มีตัวโง่ง เกกมะเหรกน่าหมั่นไฉ่  
มีตัวตลก ตัวเจ้า ตัวคนใช้  
เล่นที่ไหนคนนิยมชมชอบนัก  
แต่ทำรำเรื่องย้ายคล้ายปักษ์ได้  
มองไกลๆเหมือนโนราทำประจักษ์  
ส่วนบทร้องเจรจน่าฟังนัก  
ใช้สัมผัสทำยวรรคเป็นหลักชัย

( การละเล่นพื้นบ้าน:จันทบุรี.2531,หน้า61)

#### คณะละครที่แสดง

ปัจจุบันละครเท่งตุ๊กมีอยู่หลายคณะ ได้แก่

1. คณะ ส. บัวน้อย
2. คณะ ส. แจ่มจรัส
3. คณะชวนชื่น
4. คณะสำราญศิลป์

5. คณะประมฤทัยวัยรุ่น
6. คณะ น. นาคเจริญ
7. คณะขวัญใจเจริญศิลป์
8. คณะไชยเจริญศิลป์

คณะละครชาติทุกคณะจะต้องมีการไหว้ครู เพื่อระลึกถึงคุณครูบาอาจารย์ และขอขมาถึงศักดิ์สิทธิ์ทั้งหลายเพื่อความเป็นสิริมงคลต่อคณะและตนเอง ส่วนใหญ่จะมีการไหว้ครูกัน ในวันพฤหัสบดี เดือน 4 ของทุกปี บางคณะก็อาจไม่ตรงเดือนนี้แต่เป็นส่วนน้อย

#### ประเพณีไหว้ครูของคณะละครชาติในจังหวัดจันทบุรี

ประเพณีไหว้ครูมีมาแต่สมัยโบราณ ในการศึกษาศิลปะวิชาการต่างๆจะต้องมีการไหว้ครูก่อนทั้งสิ้น โดยเฉพาะอย่างยิ่งในการเรียนศิลปะ การดนตรี และนาฏศิลป์ เป็นพิธีการค่อนข้างจะยิ่งใหญ่ และมีกระบวนการจัดทำมากกว่าการไหว้ครูการไหว้ครูอื่นๆ ดังที่อาจารย์ศักดิ์ดา พินิจกุล (สัมภาษณ์, 15 กรกฎาคม 2544) ว่า ในการไหว้ครูอาจแบ่งเป็นระยะๆดังนี้

1. พิธีไหว้ครู เมื่อเริ่มเรียนนาฏศิลป์ พิธีนี้เป็นพิธีเล็ก ซึ่งครูผู้สอนจะนำกล่าวบูชาครู และจับข้อมือหัดให้ เรียกว่า “จับข้อมือ” หรือ “คำนับครูเบื้องต้น” จะจัดทำในวันพฤหัสบดี ซึ่งถือว่าเป็นวันครู
2. พิธีไหว้ครูและพิธีครอบ ซึ่งเป็นพิธีใหญ่ควรจะทำเมื่อมีโอกาส ในวงนาฏศิลป์ไทยมีความเชื่อกันว่า ถ้ายังไม่ได้ทำพิธีและครอบครุแล้ว อาจารย์ทางศิลปะจะไม่กล้าสอนเพลงหน้าพาทย์สูงและทำร้ายวงทำให้ เพราะถือว่าเป็นของศักดิ์สิทธิ์ ซึ่งอาจจะเป็นผลร้ายทั้งครุและศิษย์เอง ที่เรียกว่า “ผิดครุ” หรือ “แรงครุ” พิธีจะต้องจัดดังนี้ คือ

1. สวดมนต์เย็น (ก่อนวันไหว้) แล้วจันทเช้า
2. พิธีไหว้
3. พิธีครอบ

พิธีไหว้ จะเริ่มตั้งแต่การจัดโต๊ะหมู่บูชา อัญเชิญศิระษะครูนำออกมาตั้งโต๊ะบูชา “ศิระษะครู” ที่อัญเชิญออกมา ดังอย่างเช่น พระภคตาณี ซึ่งเป็นประถมาจารย์แห่งนาฏศิลป์ พระอิสวร พระพรหม พระอินทร์ พระพิฆเนศ พระนารายณ์ พระป้อนุจสิงขร พระพิราพ พระปรคนธรรพ์ พระ



วิชญกรรม เทริดโนรา เป็นต้น พร้อมหนังเจ้าทั้งสาม หนังฤาษี หนังพระอิศวร หนังพระนารายณ์ ตลอดจนเครื่องอุปกรณ์ในการแสดงโขนละครบางอย่าง เช่น พระขรรค์ ธารพระกร (ไม้เท้า) แล้วนำเครื่องสังเวณี บายศรี ข้าว หัวหมู เป็ด ไก่ ขนมนม เนย ผลไม้ จัดเป็น 3 ที่ เป็นที่คืบ 1 ที่สำหรับเทพอสูรซึ่งมีพระพิราพเป็นประธาน เป็นที่สุด 2 ที่สำหรับเทพเจ้า พระปรคนธรรพ์กับครุฑาษี

**พิธีกร** จะต้องเป็นผู้ชาย และต้องเป็นครุฑิลปินผู้ใหญ่ แต่งตัวนุ่งขาวห่มขาว เป็นผู้ประกอบพิธีโดยเฉพาะ ตามพิธีแล้วจะมีศิษย์รุ่นใหญ่ช่วยกันยกภาชนะเครื่องสังเวณี ร่ำถวายก่อนจะนำไปวางบูชา ผู้ทำพิธีจะทำพิธีบูชา พระพุทธ พระธรรม พระสงฆ์ และเทพเจ้าต่างๆ เพื่อขอความเป็นสิริมงคล ทำน้มนต์ เอาน้มนต์ใส่สังข์ ร่ำในเพลงพราหมณ์เข้า เมื่อร่ำจบแล้วจะใช้น้มนต์ที่ในสังข์สาครอบๆตัว เพื่อให้ในบริเวณนั้นเกิดความเป็นสิริมงคล เสร็จแล้วจะเริ่มทำพิธีอัญเชิญเทพเจ้า ผู้เข้าร่วมพิธีจะจุดธูปคนละ 1 ดอก พิธีกรจะเริ่มอ่านโองการอัญเชิญเทพเจ้าให้มาสถิตในบริเวณพิธี วงดนตรีจะบรรเลงเพลงอัญเชิญเทพเจ้าประกอบเป็นระยะๆ ไป เพลงที่บรรเลงนั้นเป็นเพลงหน้าพาทย์ชั้นสูง บรรเลงรับเทพเจ้าเป็นเฉพาะองค์บ้าง เช่น ตรีเจริญ ตรีตันนิบาต ตรีพระคเนศ บางเพลงก็ใช้ร่วม เช่น โคมเวียนสำหรับนางฟ้าเทวดา กลมสำหรับเทวดาชั้นสูง เป็นต้น ต่อจากนั้นก็เป็นการอัญเชิญเทวดาผู้เกี่ยวข้องกับวิชาศิลปะโดยตรง เช่น พระปรคนธรรพ์ พระวิชญกรรม ผู้เข้าร่วมพิธีจะจุดธูปอีกคนละ 1 ดอก ครั้งที่ 3 อัญเชิญเทพอสูร เช่น พระพิราพ รามสูร นนทก เป็นต้น ผู้เข้าร่วมพิธีจะจุดธูปอีกคนละ 1 ดอกเมื่ออัญเชิญเสร็จแล้ว ก็มีพิธีตรึงและเจิมเป่าเทพเจ้า แล้วค่อด้วยเครื่องสังเวณี พิธีกรไหว้นี้จะต้องทำให้เสร็จภายในเที่ยงวัน

เมื่อเสร็จพิธีไหว้แล้ว ก็จะเริ่มทำพิธีครอบที่เรียกว่า “ครอบครู” ผู้ที่เข้าพิธีจะต้องนำ ขันน้ำ ผ้าเช็ดหน้า ดอกไม้รูปเทียน และเงินก่านลครูมามอบให้ครุผู้ครอบ ให้โดยส่งให้ตัวค่อตัว พิธีกรจะทำพิธีเบิกพระเนตรศิษย์ครุ เพื่อการครอบให้แก่ศิษย์ หรือผู้ที่สมควรจะได้รับครอบเป็นรายๆ ไป เช่น

1. ครอบให้แก่ผู้ต้องการเรียนเพลงหน้าพาทย์ชั้นสูง
2. ครอบให้แก่ผู้ที่จะต้องเป็นครุผู้อื่นต่อไป
3. ครอบให้แก่ศิษย์ เพื่อมอบให้อ่านโองการและทำพิธีไหว้ครุต่อไป

ครุผู้กระทำพิธีจะนำเอาศิษย์ฤาษี (พระภคฤาษี) พระพิราพ และเทริดโนรา มาสวมครอบลงไปบนศีรษะของศิษย์แต่ละคน พร้อมทั้งว่าคาถา พรมน้มนต์ เจิมหน้าผาก และสวมมงคล แล้วครุก็จะนำบรรดาศิษย์ทั้งหลายร่ำพร้อมกับดนตรีที่บรรเลง เรียกว่า “ร่ำถวายมือ” แล้วทำพิธีอัญเชิญครุกลับเป็นเสร็จพิธี

บทบูชาครู( คำชุมนุมเทวดา )

สรชู สเสณี สพนุธี นรินท์ ปรีตตานภาโว สทา รุกขคูติ ผริตวาน เมตต์ ภาทนต์  
อวิภูจิตตจิตตสา ปรีตต์ ภาณุตฯ

สมนุตสา จกุกวาเสตุ

อตุรคจกุกนตุ เทวตา

สทุธรมมึ มุนิราชสุต

สุณนตุ สตุตโมภุขทฯ

ธมมุตสวานกาโล

อยมภทนต์

ธมมุตสวานกาโล

อยมภทนต์

ธมมุตสวานกาโล

อยมภทนต์

ข้าแต่เทพทินกร อมรพรหมินทร์ อมรินทร์ธีราช ถึงสถิตอยู่ในพิมานมาส เมืองสวรรค์ ช่อ  
ชั้นฉกามาพจร อันเทพที่มีมหิทธิศร สักคาเดช ถึงสถิตอยู่ในขอบเขตจักรวาล และในอากาศวิมานและ  
เทพที่อยู่ทุกสถาน ทุกแห่งหน เป็นคั่นว่า ท่านท้าวทศรถ ท้าววิรุฬหก ท้าววิรุณปักข์ ท้าวกุเวรราช เทพ  
ที่มีอำนาจอันเรืองฤทธิ์ สิทธิศักดิ์ตลอดทั้งพระเกี้ยวเมืองทรงเมือง อันเรืองฤทธิ์ ข้าพเจ้าขอเชิญมาสถิต  
ยังทิพยอาศ อันปลาดบรจ ในตำแหน่ง ข้าพเจ้าขอคมแดงถวายเพื่อความเจริญ ขอเชิญเทพทั้งหลาย  
จงมารับเครื่องสักการะพิธีกรรม ในครั้งนี้ด้วยเทอญ

ขอขมา

อิติ สุขโค อรหิ นโมปูชาย ปฐวีคจคา คุณครูและเทพเทวา คมามิหิ  
อุกาสักกายกรรม วชิกรรม มโนกรรม อโหสิกรรม สิ่งอันใดที่ข้าพเจ้าทั้งหลาย ได้เคย  
ล่วงเกิน ด้วยกายก็ดี ด้วยวาจาก็ดี ใจก็ดี คอหน้าก็ดี ลับหลังก็ดี โดยมีได้ตั้งใจก็ดี ของง  
อโหสิกรรมให้แก่ข้าพเจ้าด้วยเทอญ

ถวายของ

นโมเม ครูบาอาจารย์ เทวานิ รูปที่ปี จบุบพี สักการวณฺหนึ สุป พยัญชนิ

สมปยุตน์ สารีย์ สปุริวาน์ ปริพุณฺณคุ สพุพธา หิตาย สุขาย สนฺติเทวา มหิตฺฐิกา เตปิ ตุมเหหิ  
อนฺรกุขณฺคุ อโลกเย สุขเณนัง

ข้าพเจ้าขอบูชา ดอกไม้รูปเทียนและเครื่องสังเวช พลิกกรรม แครครูอาจารย์ ขอครูอาจารย์ จง  
ได้รับสิ่งของเหล่านี้ ไว้เพื่อประโยชน์และความสุขแก่ข้าพเจ้าด้วยเทอญ

ขอคุณพระศรีรัตนตรัย และสิ่งศักดิ์สิทธิ์ทั้งหลายในสากลโลก จงช่วยมาคุ้มครอง ป้องกัน  
ให้ศิษยานุศิษย์ทั้งหลายมีความสุข ความเจริญ ขอให้มียายุ วรรณ สุข พล ปฏิภาณ ธนสาร สมบัติ  
พิพัฒมงคล สมบูรณ์พูนผลในสิ่งที่ปรารถนาทุกประการเทอญ

คำกรวดน้ำครูบาอาจารย์เมื่อเสร็จพิธี

คำอุทิศส่วนกุศล

เมตตา กรุณา มุทิตา อุเบกขา อิมินา ปุณฺณคัม

บุญของข้าพเจ้าได้ทำการบูชาครู ข้าพเจ้าขอตั้งจิตอุทิศผล บุญกุศลนี้ไปให้ไพศาล ถึงบิดา  
คุณครู อุปชาอาจารย์ ตลอดทั้งลูกหลานญาติมิตรใกล้ชิดกัน คนเคยร่วมงานการทั้งหลาย จงมีส่วนได้  
ในบุญกุศลของฉัน ตลอดทั้งเจ้ากรรมนายเวร และเทพเทวัน ขอให้ท่านจงมีส่วนแห่งบุญญา พระเกื้อ  
เมืองทรงเมืองผู้เรืองอำนาจ พระสยามเทวาธิราช ผู้เลิศยศลา มวนมวยเทพผู้พิทักษ์ทั้ง 9 ราชา พระ  
ขวัญฟ้าร่มเกล้า ของเราชาวไทย พระพุทธเจ้า พระธรรมเจ้า พระสงฆ์เจ้า จงมาช่วยคุ้มครอง คอยโอบอุ้ม  
จักรีวงศ์ ทรงกองใส ดวงวิญญาณของคุณครูและบรรพบุรุษทั้งหลาย สถิตอยู่ ยังแห่งหนตำบลใด  
โปรดน้อมพระทัย มารับเอาส่วนกุศลผลบุญนี้ด้วยเทอญ

พุทธโร อนนฺตํ ธมฺโม จกรวารี สฺสุโข นิพฺพาน ปฏิโยโหตุ

(เรื่อง ไชยมาก, สัมภาษณ์, 8 เมษายน, 2544)

การไหว้ครูนี้ นอกจากจะเป็นการเคารพ และแสดงความกตัญญูต่อบุคคลที่ต่อครูอาจารย์แล้ว ยัง  
ได้ประโยชน์ในทางอื่น อีกหลายประการดังที่ อาจารย์ถัดดา พินิจกุล ได้ให้ความคิดเห็นไว้ดังนี้

1. ทำให้เกิดความสามัคคีที่ ได้ร่วมใจกันจัดงาน ถือว่าการไหว้ครูเป็นวันสำคัญของศิลปิน
2. มีความเชื่อมั่นในความรู้ของตนเองที่ได้เรียน ได้รับมา

3. ศิษย์และครูได้มีโอกาสทำบุญร่วมกัน แม้ส่วนกุศลให้แก่บรรพบุรุษที่ล่วงลับไปแล้ว
4. การไหว้ครูไม่ใช่สิ่งมง่าย ต้องเข้าใจว่า การไหว้ครูเป็นการปฏิบัติกิจอันควร ในฐานะศิษย์กับครู นับเป็นมงคลแห่งชีวิต
5. ถือเป็นกรอภัยโทษให้แก่กันและกัน ในระหว่างครูกับศิษย์ หากเคยได้ทำผิดพลาดล่วงเกินไว้แต่หนหลัง จะด้วยเรื่องใดก็ตาม เมื่อมาร่วมกันไหว้ครู ครูก็จะยกโทษให้หมดสิ้น และตั้งใจทำความดีกันต่อไป

จากการศึกษาความเป็นมาและการแสดงละครชาตรีในจังหวัดจันทบุรี ผู้ศึกษาได้แบ่งหัวข้อการศึกษาเป็น 5 ประการ ความเป็นมาของละครแห่งชาติ องค์ประกอบของละครแห่งชาติ การถ่ายทอดความรู้ทางละคร ลักษณะเฉพาะและประเพณีไหว้ครูของละครแห่งชาติ พอสรุปได้ดังนี้

การแสดงพื้นบ้านที่มีลักษณะคล้ายละครชาตรีของภาคใต้ ที่เรียกว่า เเทงตุ๊ก หรือเเทงกรู่นั้น เป็นละครชาตรีที่มีคนมาเล่นแก้บน ในงานทั้งกระจาดตามศาลเจ้าและศาลหลักเมือง ทุกปีจะมีการตั้งกระจาดของชาวแหลมสิงห์ ที่บริเวณศาลเจ้าพ่อแหลมสิงห์ จะต้องมีละครแห่งชาตินี้มาแสดงให้เจ้าพ่อชมเสมอ เเทงตุ๊กอาจเป็นชื่อที่ตั้งตามเสียงเครื่องดนตรีที่ใช้ประกอบการแสดง ซึ่ง ได้แก่ โทน 2 ใบ และกลองตุ๊กใบหนึ่ง นอกจากนี้ก็มี ฉิ่ง ฉาบ กรับ ที่ใช้สอดแทรกระหว่างการเล่นการร้องเท่านั้น การแต่งตัวและการรำมีส่วนคล้ายโนราห์ปักยี่ได้บ้าง การแต่งกาย ตัวพระ นุ่งโจงหางหงส์ สวมเสื้อแขนสั้น มีอินทรรนุ ทับทรวง และสวมชฎา ตัวนางนุ่งผ้ายกจีบหน้านาง ผ้าห่มนาง และสวมชฎา เรื่องที่ใช้แสดงนั้นแต่เดิมเล่นเฉพาะนิทานพื้นบ้าน เช่น สังข์ทอง พระรถเมรี ไกรทอง เป็นต้น ต่อมามีการเปลี่ยนแปลงบทบาทเนื้อเรื่องให้เข้ากับสังคมปัจจุบันมากขึ้น

การแสดงเริ่มด้วยบทไหว้ครู และดำเนินเรื่องที่จะแสดง ปัจจุบันเเทงตุ๊กมีอยู่ไม่กี่คณะ ส่วนใหญ่จะอยู่แถบบ้านบางกะไชย ซึ่งเป็นตำบลหนึ่งของอำเภอแหลมสิงห์ และบ้านชำห้านอยู่ในตำบลปากน้ำ หนึ่งในจำนวนคณะที่ตั้งบ้านเรือนแถบตำบลบางกะไชย ก็มีครูละครที่มีชื่อเสียงมานาน คือ คุณยายเต้าหยัน สวัสดิชัย เป็นเจ้าของคณะไชยเจริญศิลป์ ได้เป็นครูฝึกสอนถ่ายทอดให้กับคนรุ่นหลัง และได้กล่าวอีกว่า ปัจจุบันเเทงตุ๊กไม่ค่อยเป็นที่นิยมของชาวบ้านอย่างแต่ก่อน เพราะมีภาพยนตร์ โทรทัศน์ มาครองใจคนถึงบ้านมากกว่า

## ศึกษาละครแห่งตุ๊กคณะเปรมฤทัยวัยรุ่น

การศึกษาละครแห่งตุ๊กคณะเปรมฤทัย (ขวัญใจวัยรุ่น) ศึกษาจากวีดิทัศน์ เมื่อวันศุกร์ที่ 31 สิงหาคม พ.ศ. 2536 ครั้งที่ 550 ณ ศูนย์สังคีตศิลป์ กรุงเทพมหานคร จัดแสดงเรื่อง รามวงศ์ ก่อนการแสดงจะเริ่มจาก

### 1. การโหมโรง

การโหมโรง เป็นการบรรเลงดนตรีก่อนเริ่มการแสดงเพื่อบูชาครูคนตรี และเป็นการเตรียมความพร้อมของคนตรีก่อนการแสดง และเป็นสัญญาณในการเรียกผู้ชม

### 2. ร้องเชิญเจ้า ( ร่ำอวยพรแก่เจ้าภาพ)

การร้องเชิญเจ้า เป็นการร้องเชิญสิ่งศักดิ์สิทธิ์ตามที่เจ้าภาพติดสินบนไว้ ให้มารับเครื่องสังเวย และดูการแสดง จากการศึกษาจากวีดิทัศน์เป็นการร้องอวยพรเจ้าภาพ ซึ่งเป็นข้อสังเกตว่า การร้องเชิญเจ้านั้นสามารถปรับเปลี่ยนไปตามสภาพสถานที่ได้

### 3. รำ 12 ท่า

รำ 12 ท่า เป็นการรำถวายสิ่งศักดิ์สิทธิ์ ละครแห่งตุ๊ก ตัวแสดงนิยมออกมารำเกือบหมดทั้งโรง ตัวพระจะรำคู่หน้า ถัดไปจึงเป็นตัวนาง ท่าครูทั้ง 12 ท่าจะใช้รำเป็นท่าหลักในการรำถวาย ถ้ารำไม่ครบ 12 ท่า เชื่อว่าพิธีกรรมจะไม่สมบูรณ์ และเนื่องจากการรำสิบทอคกันมานาน ท่าทั้ง 12 ท่าจึงผิดแผกกันไปบ้าง

### 4. รำกาศครู

รำกาศครู (ใช้ตัวนายโรง 2 ตัว) คือร้องกลอนระลึกกสรรเสริญครูละคร คุณบิดามารดา และการวะสิ่งศักดิ์สิทธิ์ ที่นับถือ การกาศครูถือเป็นธรรมเนียมที่นำมาซึ่งความเป็นสิริมงคล สังเกตว่าการกาศครูของละครแห่งตุ๊กเหมือนรำกาศครูของโนราทางใต้

### 5. เข้าเรื่อง

การแสดงแห่งตุ๊กนั้น ไม่มีปีเป็นเครื่องดนตรีประกอบเหมือนละครชาตรีแต่ก่อน มีเพียง ทับ 1 คู่ กลอง 1 ลูก กรับ ฉิ่ง ฉาบเล็ก

จากการศึกษาจากวีดิทัศน์ แสดงเรื่อง รามวงศ์ มีตัวแสดง 5 ตัว รามวงศ์ 1 เกสรอุบล 1 ลักเพศ 1 นาคี 1 หลวงตา 1 เนื้อเรื่องโดยย่อมีว่า รามวงศ์รำเรียนวิชากับพระอาจารย์เพื่อพาเกสรอุบลไปคลอกที่บ้านเมืองของตน

ส่วนลักเพศ อาศัยอยู่ในป่า (ท่อนบนเป็นชาย ท่อนล่างเป็นหญิง) มีเพื่อนรักคือท้าว นาคี ลักเพศจะชวนนาคีไปเที่ยว ขณะที่ลักเพศเดินทางไปหานาคีก็มาเห็นเกสรอุบลและรามวงศ์ จึงถูกตาต้องใจ

รามวงศ์ จึงเข้ามาเป็นคู่คน เกิดการต่อสู้ระหว่างลักเพศและรามวงศ์ รามวงศ์พาเกสรอุบลหนี ส่วนลักเพศไปหานาคีเล่าเรื่องให้ฟังและชวนกันไปตามหา

ระหว่างทาง เกสรอุบลเกิดเจ็บท้อง จึงหยุดพัก ลักเพศกับนาคีมาพบ ลักเพศจึงเป่ามนต์ให้หลับไหล นาคีพาเกสรอุบลไป ส่วนรามวงศ์นั้นลักเพศปลอมเป็นหญิงสวย แล้วกลายมนต์สะกดเพื่อเดินทางต่อไป

ฝ่ายเกสรอุบลตั้งครรภ์ตัวคนเดียว นาคีต้องการนางมาเป็นเมีย เกสรอุบลขอเวลา 7 วัน เพื่อคลอดบุตร นาคีคอยดูค่าเขียนดี เกสรอุบลคลอดบุตรชายชื่อ สุวรรณโกธา เมื่อโคจันเกิดความสงสัย อยากถามให้รู้เรื่อง

สรุปได้ว่าละครเท่งตึกจังหวัดจันทบุรี จากการถ่ายทอดโดยผ่านคณะเปรมฤทัยวัยรุ่น ผู้แสดง ผู้แสดงจะต้องเป็นต้นเสียงในขณะที่รำทำบท และมีลูกคู่รับบท ส่วนการเจรจาจะแทรกระหว่างบทหรือหรือเจรจาเมื่อจบบท

เครื่องแต่งกาย เครื่องแต่งกายจะแต่งคล้ายลิเก ผู้แสดงจะสวมถุงเท้า หรือมีขนนกปีกแซมที่ศีรษะ ซึ่งแตกต่างจากละครชาตรีในกรุงเทพฯ

ดนตรี ดนตรีประกอบด้วย ทับ 1 คู่ กลอง 1 ลูก กรับ ฉิ่ง ฉาบเล็ก

## บทที่ 4

### สรุปและข้อเสนอแนะ

จากการที่ผู้ศึกษาได้ศึกษาและรวบรวมข้อมูลเกี่ยวกับละครชาตรีทั้งในส่วนกลางและใน  
จังหวัดจันทบุรี พอดีสรุปได้ดังนี้

ละครชาตรีในส่วนกลาง

ละครชาตรีมีประวัติความเป็นมาและตำนานที่ยาวนาน เป็นคัมภีร์ของละครนอก ละคร  
โน และละครรำ ที่ปรับปรุงขึ้นในสมัยรัชกาลที่ 5 การสันนิษฐานคัพทน์นั้นมีส่วนนิษฐานคัพทน์ไว้  
หลายท่าน ละครชาตรีเป็นที่นิยมเล่นกันอยู่ในจังหวัดภาคใต้ของไทย แต่ในส่วนกลางก็ยังคงนิยม  
เล่นกันอยู่

องค์ประกอบละครชาตรี

1. โรงละคร ไม่มีสิ่งใดประกอบมากมายนัก แม้นากก็ไม่มีเพราะสมัยโบราณใช้เสาเพียง  
คั่น ปีก 4 มุมเป็นที่เหลี่ยมจัตุรัส มีเตียง 1 เตียง และมีเสากลางโรงแต่ปัจจุบันได้ปรับปรุงเปลี่ยน  
แปลงไปตามสภาพสังคมในยุคปัจจุบัน คือมีฉากอย่างตึกไม่มีเสากลางโรง
2. เครื่องแต่งกาย แต่เดิมไม่สวมเสื้อเพราะผู้แสดงส่วนใหญ่เป็นชายล้วน ต่อมาภายหลัง  
ซึ่งผู้หญิงร่วมแสดงด้วยจึงมีการสวมเสื้อ การแต่งหน้าโบราณใช้ขี้มันทาลงพื้น ปัจจุบันใช้เครื่อง  
สำอางอย่างตะวันตก
3. คนตรี วงดนตรีที่ใช้ประกอบการแสดง เรียกว่า "ปี่พาทย์ชาตรี" ประกอบด้วย ปี่ 1  
วง กลองเล็ก 1 คู่ โทนชาตรี 1 คู่ ฉิ่ง 1 คู่ ฉาบ 1 คู่ บางทีก็มีกลองแขกเพิ่มด้วย
4. วิธีแสดง เริ่มต้นด้วยการบูชาครุฑิกโรง เมื่อเสร็จพิธีบูชาครุฑ ปี่พาทย์เริ่มใหม่ โรงชาตรี  
ไว้ประกาศหน้าบท ถ้ามีบทยศให้เริ่มร้องด้วยขานเอ ถ้าไม่มีก็ร้องเชิญครุฑ ต่อจากนั้นตัวยืนเครื่อง  
กมราชาคหน้าบท การดำเนินเรื่องผู้บอกบทนำ ผู้แสดงจะร้องเอง 1 วรรค มีลูกคู่ร้องรับ ผู้บอก  
จะบอกทั้งเนื้อเรื่องและเพลงที่ใช้ประกอบเมื่อผู้แสดงร้องและรำไปจบตอนหนึ่งแล้วจะมีหยุด

เจรจาชวนกันว่าชื่ออะไร เป็นใครจะทำอะไร เมื่อดำเนินเรื่องต่อไป พบตัวละครตัวอื่นจะมีการโต้ตอบกัน เมื่อแสดงจบถอดเครื่องสวมศีรษะออกแสดงว่าจบบทของคน ตัวอื่นก็ขึ้นแสดงต่อไป เมื่อแสดงจบก็รำลึกอีกครั้งหนึ่ง แต่ปัจจุบันไม่มีรำลึกตอนจบ จบเรื่องก็จบการแสดงเลย

เรื่องที่แสดงนิยมแสดงเรื่อง จักรๆ วงศ์ๆ และเรื่องตามสมัยนิยมทั้งนี้ขึ้นอยู่กับ ความต้องการของผู้หาไปแสดงด้วยเช่นเรื่อง ไชยเชษฐา สังข์ทอง พระสุธนมโนราห์

5. โอกาสที่แสดง ละครชาตรีมีแสดงเฉพาะ ในโอกาสเก็บเงิน ตามสถานที่ศักดิ์สิทธิ์ต่างๆ หรือตามงานแล้วแต่เจ้าภาพจะจัดทำให้แสดง

### ละครชาตรีในจังหวัดจันทบุรี

ศิลปะพื้นบ้านของชาวอำเภอแหลมงุ้มจังหวัดจันทบุรี คือการแสดงละครชาตรีที่เรียกว่า "แทงตุ๊ก" เป็นการแสดงที่มีลักษณะเหมือนละครชาตรีของไทย หรือผสมระหว่างโนราห์กับลิเก จะแตกต่างกันก็เฉพาะรายละเอียดปลีกย่อยอื่นๆ

### องค์ประกอบละครแทงตุ๊ก

1. การแต่งกาย ตัวละครแทงตุ๊ก สวมเสื้อแขนสั้น สวมถึงเท้าคล้ายลิเกและสวมมงกุฎ ตัวพระนุ่งโจงหางหงส์ สวมเสื้อแขนสั้น ทับทรวงและมงกุฎ ตัวนาง นุ่งผ้ายกจีบหน้านาง ผ้าหม่นนาง ใส่กระบังหน้าและสวมมงกุฎ

2. ดนตรี ดนตรีที่ใช้ประกอบการแสดง

1. โทน 2 ใบ

2. กลองตุ๊ก ( กลองชาตรี ) 1 ใบ

3. เครื่องประกอบจังหวะ ฉาบและฉิ่ง

3. วิธีแสดง ก่อนการแสดงจะต้องมีการบูชาครูเพื่อเป็นสิริมงคลก่อน แล้วมีการโหมโรงโดยตัวพระจะออกมารำชัดแล้วจึงเริ่มแสดง เรื่องที่แสดงแต่เดิมจะมีเฉพาะนิยายพื้นบ้าน อย่างเรื่อง สังข์ทอง พระรถเมรี ไกรทอง เป็นต้น ต่อมาชั้นหลังเปลี่ยนเป็นเรื่องราวอิงชีวิตประจำวันเกี่ยวกับการอิงคาริยา เวลาแสดงละครทุกตัวจะต้องร้องเอง การแสดงจะเรียกเสียงหัวเราะได้จากตัวตลกและเร้าอารมณ์เคียดแค้นด้วยนางกะแหรงหรือตัวริยา



4. โอกาสที่แสดง เล่นในงานฉลองพระ ทอดกฐิน ทำบุญบ้าน งานประจำปีตามวัด งาน โทนจุก งานบวชนาค และงานที่สำคัญก็คือ เล่นกับนเจ้าพ่อและสิ่งศักดิ์สิทธิ์ต่างๆ เช่น เจ้าพ่อหลัก เมือง เจ้าพ่อแหลมสิงห์ เป็นต้น

ละครชาตรีทั้งในส่วนกลางและในจังหวัดจันทบุรีมีลักษณะทั่วไปและองค์ประกอบที่ คล้ายคลึงกันและแตกต่างกันดังนั้นผู้ศึกษาจะ เสนอเป็นตารางเพื่อเปรียบเทียบให้เห็นความคล้ายคลึง และความแตกต่างเป็นดังต่อไปนี้

ตารางเปรียบเทียบละครชาตรีกับละครชาตรี : เเทงคู้กของจังหวัดจันทบุรี

ลักษณะทั่วไปของละครชาตรี	ลักษณะทั่วไปของละครเเทงคู้ก
<p>1. ความเป็นมาของละครชาตรี มีผู้สันนิษฐานไว้สรุปได้เป็น 2 ประเด็นคือ</p> <ol style="list-style-type: none"> <li>1. มีแหล่งกำเนิดมาจากทางใต้</li> <li>2. เกิดขึ้นในกรุงศรีอยุธยา</li> </ol>	<p>1. ความเป็นมาของละครเเทงคู้ก จากคำบอกเล่าของผู้รู้กล่าวว่า มีที่มาจากแต่สมัยกรุงธนบุรีคือ ตั้งแต่พระเจ้าตากสินทรงกู้เอกราช ทำให้พวกคณะละครที่อพยพขึ้นมาทางแหลมสิงห์นั้นได้มาถ่ายทอดความรู้ด้านละครชาตรีแก่ชาวบ้าน</p>
<p>2. ที่มาของศัพท์ละครชาตรินั้น มีผู้ให้ความหมายที่ผู้ศึกษาศึกษานั้นมีทั้งหมด 6 ความหมาย คือ</p> <ol style="list-style-type: none"> <li>1. ชาตรี หมายถึง กองกระพันชาตรี</li> <li>2. ชาตรี หมายถึง ชายชาตรี</li> <li>3. ชาตรี หมายถึง หุ่นคอง</li> <li>4. ชาตรี หมายถึง เดินทางท่องเที่ยว</li> <li>5. ชาตรี หมายถึง ละครเร่</li> <li>6. ชาตรี มาจากคำว่า กษัตริย์</li> </ol>	<p>2. ที่มาของศัพท์ละครเเทงคู้กในจังหวัดจันทบุรีนั้น เป็นการตั้งตามเสียงเครื่องดนตรีที่ประกอบการแสดง คือ โทน ( เสียงเเทง ) กลองคู้ก ( เสียงคู้ก ) จึงเรียกเเทงคู้กกันติดปาก</p>
<p>3. คำนานละครชาตรี ที่ศึกษานั้นมี 3 คำนาน</p> <ol style="list-style-type: none"> <li>1. คำนานละครชาตรีของอุปถัมภ์นรากร</li> </ol>	

<p>2. คำนานละครชาตรีที่สมเด็จพระเจ้าบรมวงศ์เธอกรมพระยาดำรงราชานุภาพได้อธิบายไว้</p> <p>3. คำนานละครชาตรีของรณิต อยู่โพธิ์</p>	<p>ไม่ปรากฏคำนาน</p>
<p>องค์ประกอบละครชาตรี</p>	<p>องค์ประกอบละครเท่งตุ๊ก</p>
<p>1. ตัวละคร อย่างน้อย 3 ตัวคือ ตัวนายโรงหรือยืนเครื่อง ตัวนางเอกและตัวตลก</p> <p>2. เครื่องแต่งกาย ตัวพระ 1. สนับเพลลา 2. ผ้าถุง 3. ห้อยข้าง 4. ห้อยหน้า 5. เสื้อ 6. กรองคอ 7. ทับทรวง 8. สั้งवाल 9. คามทิส 10. รัตตะเฮว 11. เข็มขัด ( ปั้นเหน่ง ) 12. กำไลแฝง 13. พระรำมระรงค์ 14. แหวนรอบ 15. กำไลเท้า 16. ชฎา 17. ดอกไม้ทัดซ้าย</p> <p>• ถ้าสวมเสื้อแขนยาวติดอินทรธนู</p>	<p>1. ตัวละคร อย่างน้อย 3 ตัวคือ พระเอก นางเอก นางกะแหรงหรือตัวริษยา</p> <p>2. เครื่องแต่งกาย ตัวพระ 1. สนับเพลลา 2. ผ้าถุง 3. ห้อยข้าง 4. ห้อยหน้า 5. เสื้อแขนสั้น 6. พาหุรัด 7. กรองคอ 8. สั้งवाल 9. เข็มขัด ( ปั้นเหน่ง ) 10. ชฎา 11. ดอกไม้ทัดซ้าย 12. กุ้งเท้า</p>

● ถ้าสวมเสื้อแขนสั้นติดพาดูรัด

ตัวนาง 1. เสื้อในนาง

2. ฟ้านุ่ง

3. ฟ้าห่มนาง

4. กรองศอ

5. ทับทรวง

6. เข็มขัด ( ปั้นเหน่ง )

7. กำไลแขน

8. แหวนรอบ

9. พระร่มรงค์

10. กำไลเท้า

11. มงกุฎนาง

12. ดอกไม้ทัดซ้าย

3. โรงละคร

โบราณใช้เสา 4 ต้น ปีก 4 มุม เป็นสี่เหลี่ยมจัตุรัส มีเตียง 1 เตียงสำหรับนั่งแสดง ด้านข้างเวทีเป็นที่สำหรับคนตรี ลูกคู่ คนบอกบท ปัจจุบันอาศัยต่อจากตัวอาคาร โดยใช้ด้านหนึ่งของอาคารเป็นหลักยื่นแล้วจึงผ้าออกมา บางทีก็อาศัยช่วงหนึ่งของอาคารนั้นเป็นโรงแสดง

4. วิธีแสดง

ทำพิธีบูชาครูก่อนเบิกโรง โหมโรงแล้วจึงไหว้ครุ ( กาศครุ ) ตัวละครออกมารำชัด เป็นการรำที่ตัวละครว่าร้องเอง ไม่มีคั่นเสียง ตัวประกอบอาจช่วยร้องเป็นลูกคู่ในบางครั้ง

ตัวนาง 1. เสื้อในนาง

2. ฟ้านุ่ง

3. ฟ้าห่มนาง

4. กรองศอ

5. เข็มขัด ( ปั้นเหน่ง )

6. มงกุฎนาง

7. ดอกไม้ทัดซ้าย

3. โรงละคร

โบราณใช้เสา 4 ต้น เหมือนละครชาตรีทั่วไป ปัจจุบันเล่นบนเวที และมีฉากป่าหรือฉากห้องพระโรงเหมือนลิเก ถ้าเป็นบ้านใหญ่ๆอาจใช้โรงรถ ตามวัดก็มักใช้ศาลาเป็นต้น

4. วิธีแสดง

ก่อนแสดงจะต้องมีการบูชาครุเพื่อเป็นสิริมงคลก่อน แล้วมีการโหมโรง โดยตัวพระจะออกมารำชัดแล้วจึงเริ่มแสดง เมื่อจบเรื่องคือจบการแสดง

<p>แสดงจบแล้วมีการรำซ้ำอีก</p> <p>5. โอกาสที่แสดง</p> <p>ปัจจุบันการแสดงเพื่อเก็บเงิน และรับงานแสดงในงานต่างสุดแต่เจ้าภาพจะหาไป หรือการแสดงตามวิกหรือโรงมหรสพเพื่อเก็บเงิน แต่การแสดงได้แปลงรูปแบบไม่เหมือนละครชาตรีสมัยก่อน</p>	<p>5. โอกาสที่แสดง</p> <ol style="list-style-type: none"> <li>1. งานทิ้งกระจาดตามศาลเจ้าและศาลหลักเมือง</li> <li>2. งานเก็บเงินตามวาระและ โอกาสของผู้ว่าจ้าง</li> <li>3. งานอื่นๆตามวาระ โอกาสของผู้ว่าจ้าง</li> </ol>
--	--

จากการเปรียบเทียบละครชาตรีในส่วนกลางและละครชาตรีในจังหวัด จันทบุรี - เถ่งตุ๊ก ในด้านลักษณะทั่วไปและองค์ประกอบนั้น ในลักษณะทั่วไปจะแตกต่างทั้งความเป็นมา ที่มาของศัพท์และตำนาน ด้านตำนานนั้นก็มีแต่ในละครชาตรีของส่วนกลางส่วนในจังหวัดจันทบุรี ไม่ปรากฏตำนานส่วนองค์ประกอบของละครชาตรีนั้นแตกต่างกันบ้างดัง

#### ข้อเสนอแนะ

ผู้ศึกษามีความเห็นว่ายังมีเรื่องที่น่าสนใจศึกษาเกี่ยวกับ ศิลปะพื้นบ้านของชาวอำเภอแหลมสิงห์อีกหลายเรื่อง รวมทั้งนำศึกษาไปในวงกว้างขึ้น หรือเผยแพร่ให้ผู้อื่นได้รับรู้ คือ

1. ศึกษาวิธีการแสดงละคร เถ่งตุ๊ก ลำดับการแสดงละคร เถ่งตุ๊ก ของอำเภอแหลมสิงห์
2. สถาบันการศึกษาและหน่วยงานที่เกี่ยวข้อง ควรฟื้นฟูและส่งเสริมกิจกรรม การแสดงและประเพณีของอำเภอแหลมสิงห์ที่กำลังจะสูญหายไป
3. หน่วยงานที่เกี่ยวข้อง ควรที่จะ ได้เสาะหาบทละครที่มีอยู่ในมือชาวบ้านมารวบรวมไว้ ณ ที่ใดที่หนึ่ง เพื่อเป็นแหล่งกลางที่จะให้ผู้สนใจได้ศึกษาค้นคว้าได้ แหล่งกลางอาจมีหลายจุดก็ได้
4. หน่วยงานที่เกี่ยวข้อง ควรที่จะนำบทละครชาตรีที่มีอยู่เดิมมาปรับปรุงให้เหมาะสมกับสังคมปัจจุบันเพื่อให้มีการพัฒนาและรักษาเอกลักษณ์ของศิลปะพื้นบ้านไว้ อาจมีการจัดพิมพ์

เป็นเล่มไว้ การพิมพ์ควรรวบรวมพิมพ์ติดต่อกันเป็นเรื่องเดียวถ้าขนาดใหญ่ ก็แยกพิมพ์เป็น  
สองเล่ม

มหาวิทยาลัยบูรพา  
Burapha University

มหาวิทยาลัยบูรพา  
Burapha University

บรรณานุกรม

## บรรณานุกรม

- โครงการเผยแพร่เอกลักษณ์ของไทยฯ. (2526). *วรรณกรรมประกอบการเล่นละครชาตรี*. กรุงเทพฯ : กระทรวงศึกษาธิการ.
- เชื้อชาย ทิพย์สมบัติบุญ ผู้ให้สัมภาษณ์, ปาริฉัตร มาดแมน เป็นผู้สัมภาษณ์, ที่บ้าน เมื่อวันที่ 14 กรกฎาคม 2544. (แถบเสียง)
- เชื่อง ไชยมาก ผู้ให้สัมภาษณ์, ปาริฉัตร มาดแมน เป็นผู้สัมภาษณ์, ที่คณะละคร น.นาครเจริญ เมื่อวันที่ 8 ธันวาคม 2544. (แถบเสียง)
- เท่งตุ๊ก “ละครชาตรี จังหวัดจันทบุรี” โดยอาจารย์ธีรยุทธ ขวงศรี. (วิศิทัศน์). กรุงเทพฯ : ศูนย์สังคีตศิลป์, 2533.
- ธนิต อยู่โพธิ์. (2531). *ศิลปะคอนราหรือคู่มือนาฏศิลป์ไทย* (ครั้งที่ 2). กรุงเทพฯ : กรมศิลปากร.
- พาณิชย์ สีสวย. (2540). *สุนทรียะทางนาฏศิลป์ไทย* (ครั้งที่ 10). กรุงเทพฯ : ธนาคารพิมพ์.
- นิยะดา สาริกฤติ. (2515). *ความสัมพันธ์ระหว่างละครไทยและละครภารตะ*. วิทยานิพนธ์อักษรศาสตรมหาบัณฑิต, แผนกวิชาภาษาไทย บัณฑิตวิทยาลัย จุฬาลงกรณ์มหาวิทยาลัย.
- มนตรี ตราโมท. (2497). *การละเล่นของไทย*. กรุงเทพฯ : พระจันทร์.
- รมพร สิงห์โต. (2524). *วรรณคดีการละคร*. ชลบุรี : ภาควิชาภาษาไทยและภาษาตะวันออก คณะมนุษยศาสตร์และสังคมศาสตร์ มหาวิทยาลัยศรีนครินทรวิโรฒ บางแสน.
- นันทา ไสร์จัจ. (2516). *โขน ละคร ที่อนรา และการละเล่นพื้นเมือง*. กรุงเทพฯ : พิชเชต.
- มนมลาย นิมเนตพันธ์. (2541). *การละครไทย* (ครั้งที่ 4). กรุงเทพฯ : ไทยวัฒนาพานิชจำกัด.
- \_\_\_\_\_ . (2524). *ละครร่ำ*. กรุงเทพฯ : ภาควิชาศิลปวัฒนธรรม คณะมนุษยศาสตร์ มหาวิทยาลัยศรีนครินทรวิโรฒ พลศึกษา.
- วรรณิ อุดมผล. (2528). *วรรณกรรมการแสดงของไทย*. กรุงเทพฯ : ประกายพริก.
- นางงานคณะกรรมการวัฒนธรรมแห่งชาติ. (2542). *จันทบุรี*. กรุงเทพฯ : การศาสนา.
- ละครชาตรีสามสมัย โดยอาจารย์ปัญญา นิตสุวรรณ. (วิศิทัศน์). กรุงเทพฯ : ศูนย์สังคีตศิลป์, 2536.
- จดา พินิจกุล ผู้ให้สัมภาษณ์, ปาริฉัตร มาดแมน เป็นผู้สัมภาษณ์, ที่บ้าน เมื่อวันที่ 15 กรกฎาคม 2544. (แถบเสียง)
- ทศศรี อุปรมย์. (2524). *นาฏกรรมและการละคร*. กรุงเทพฯ : เจริญผล.



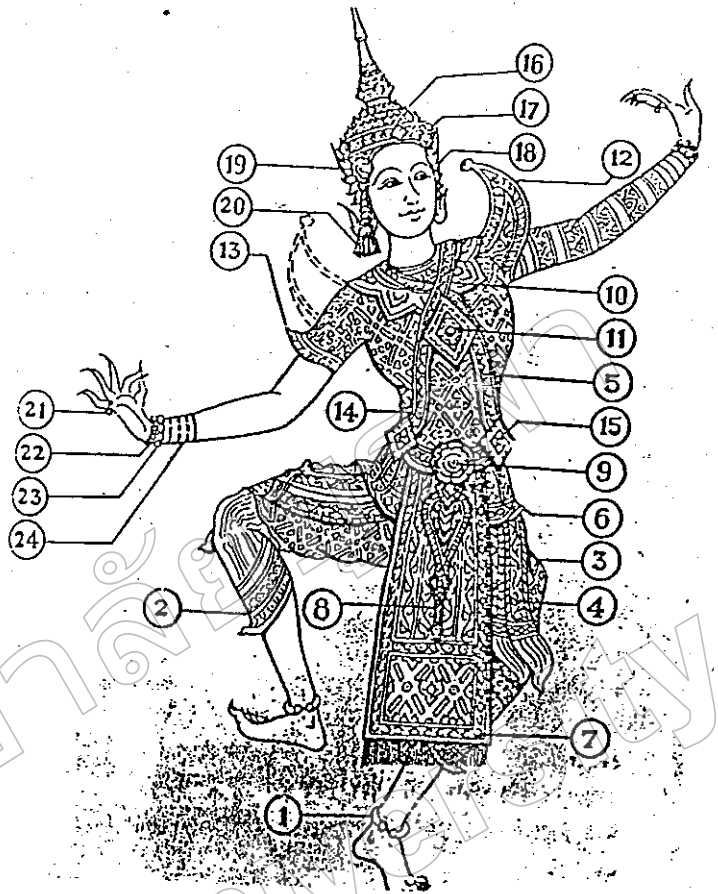


มหาวิทยาลัยบูรพา  
Burapha University

ภาคผนวก ก



การแต่งกาย แต่งแบบที่เรียกว่า ยืนเดรีอง

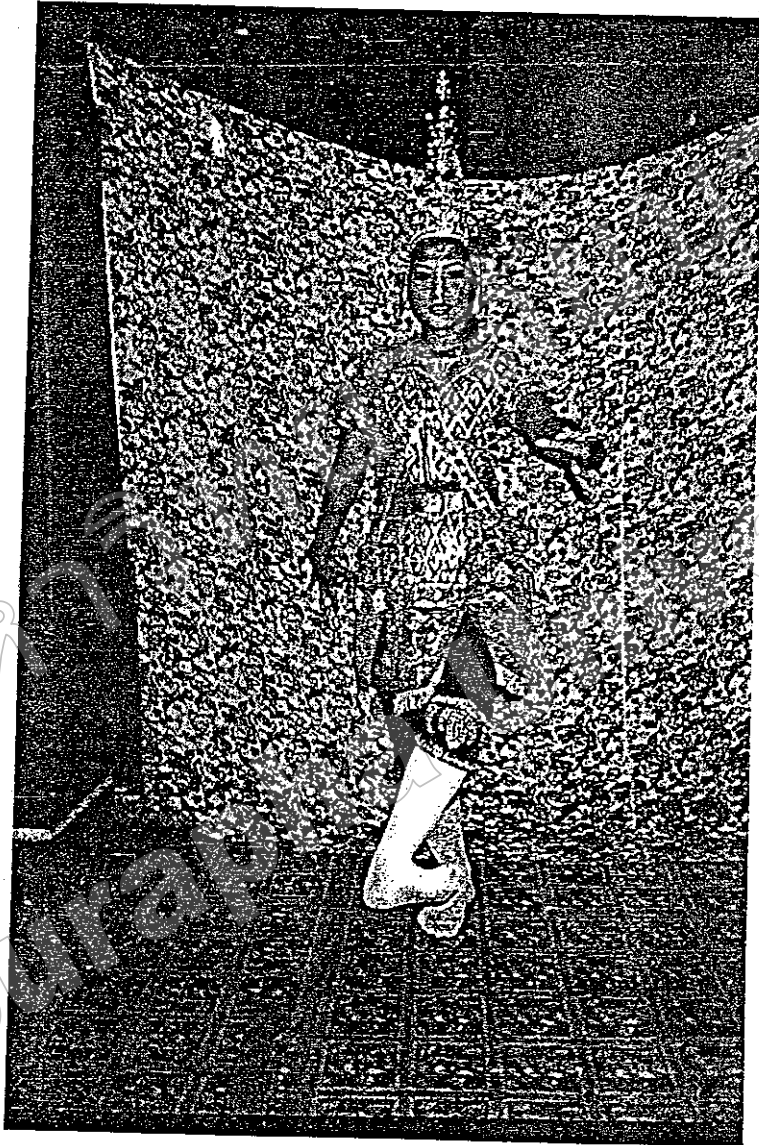


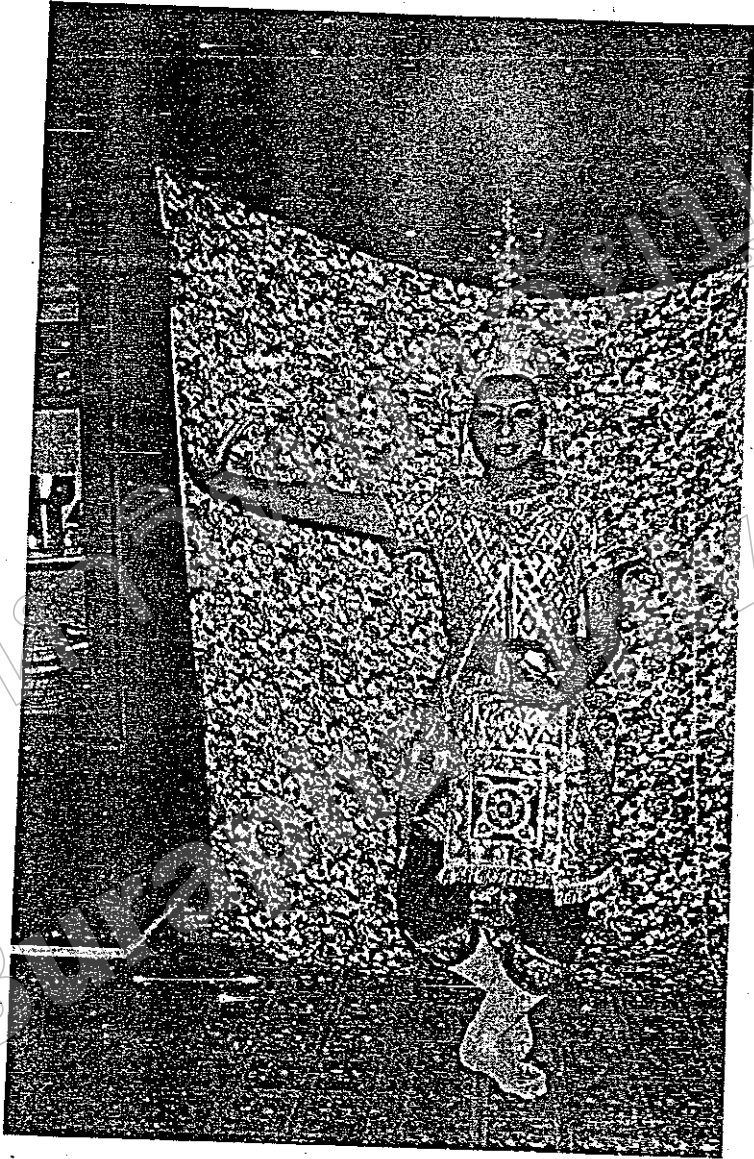
ทำร่ำทั้ง 12 ทำซึ่งในจังหวัดฉันทบุรี

เรียกทำเหล่านี้ว่าทำครู

ผู้สาธิตการร่ำคือ ชิตินา เถลิมชัย อายุ 18 ปี



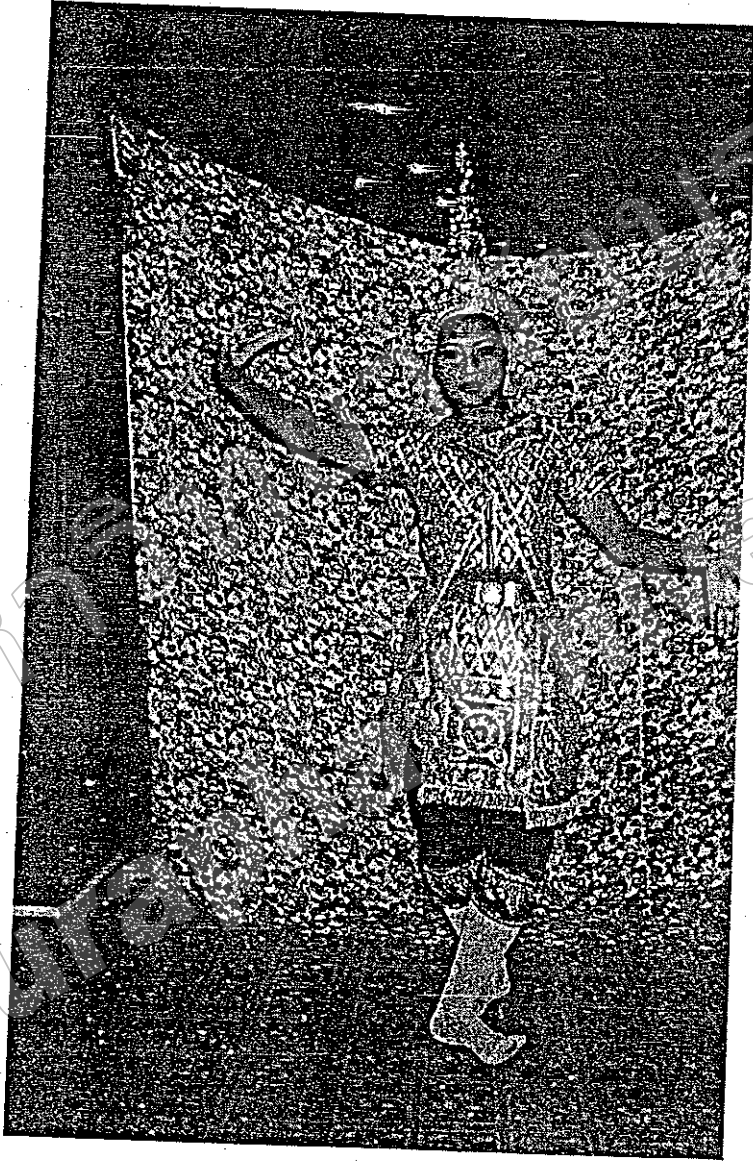


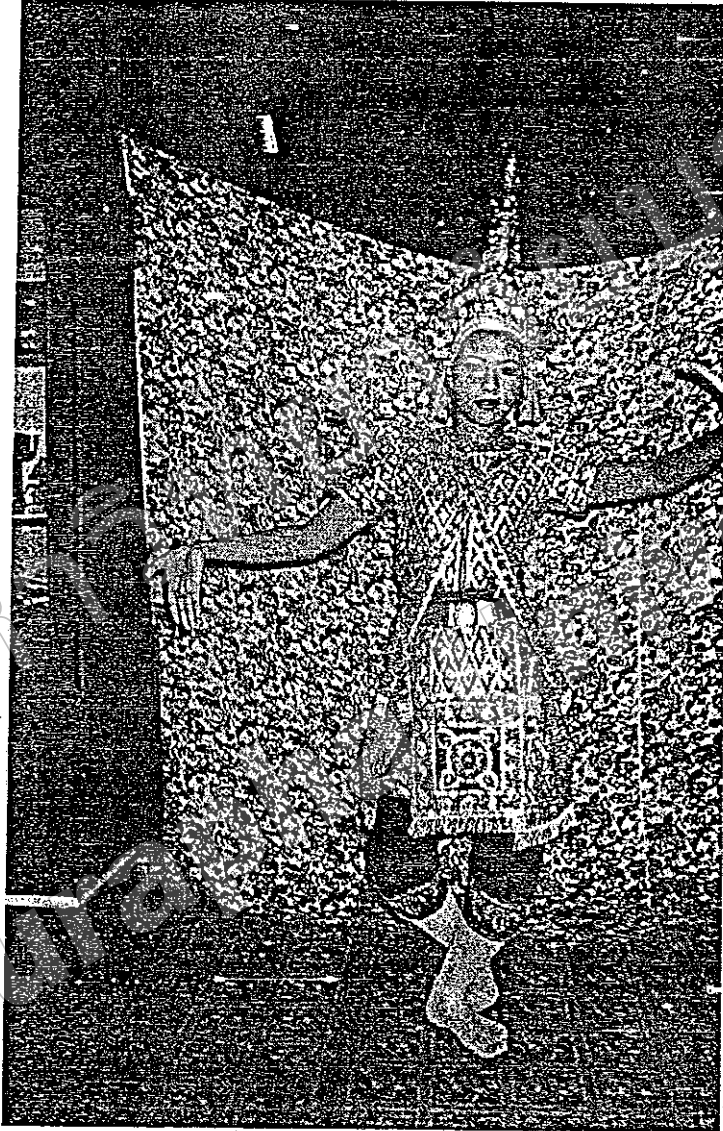


มหาวิทยาลัยบูรพา  
University



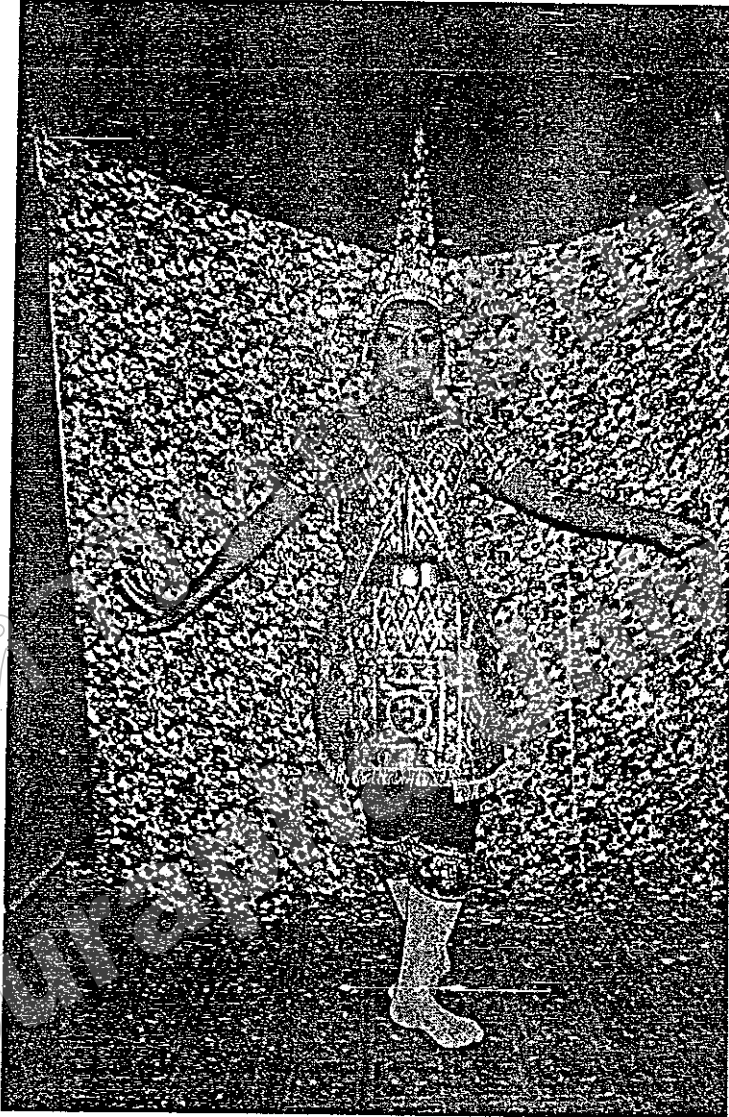


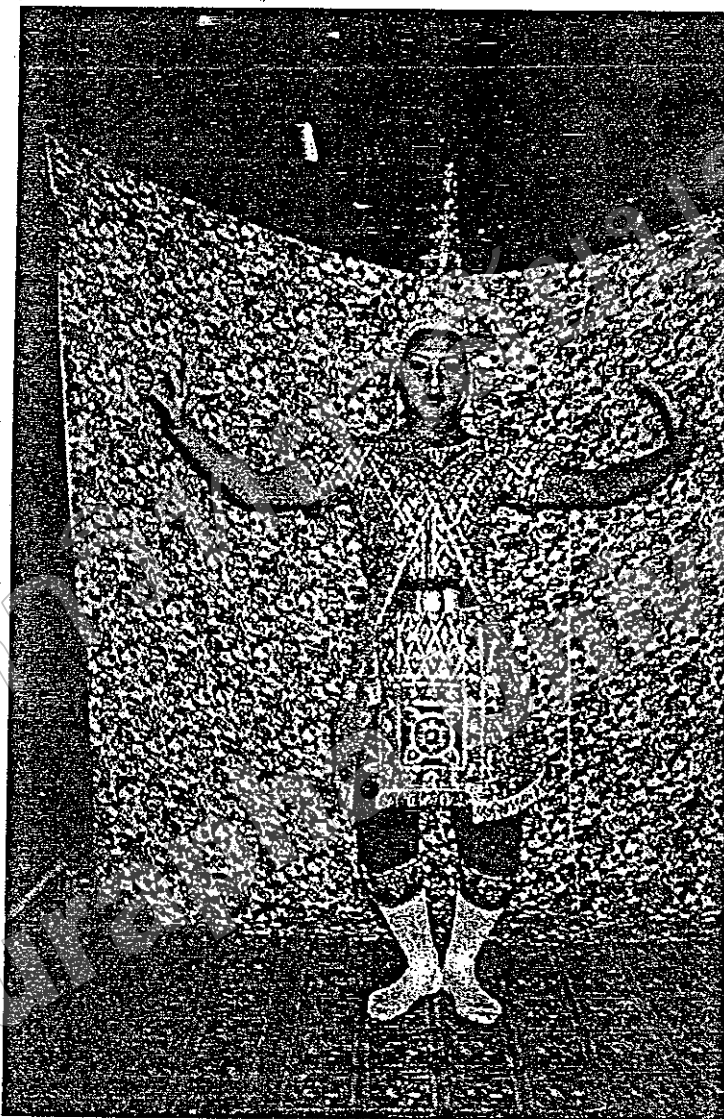










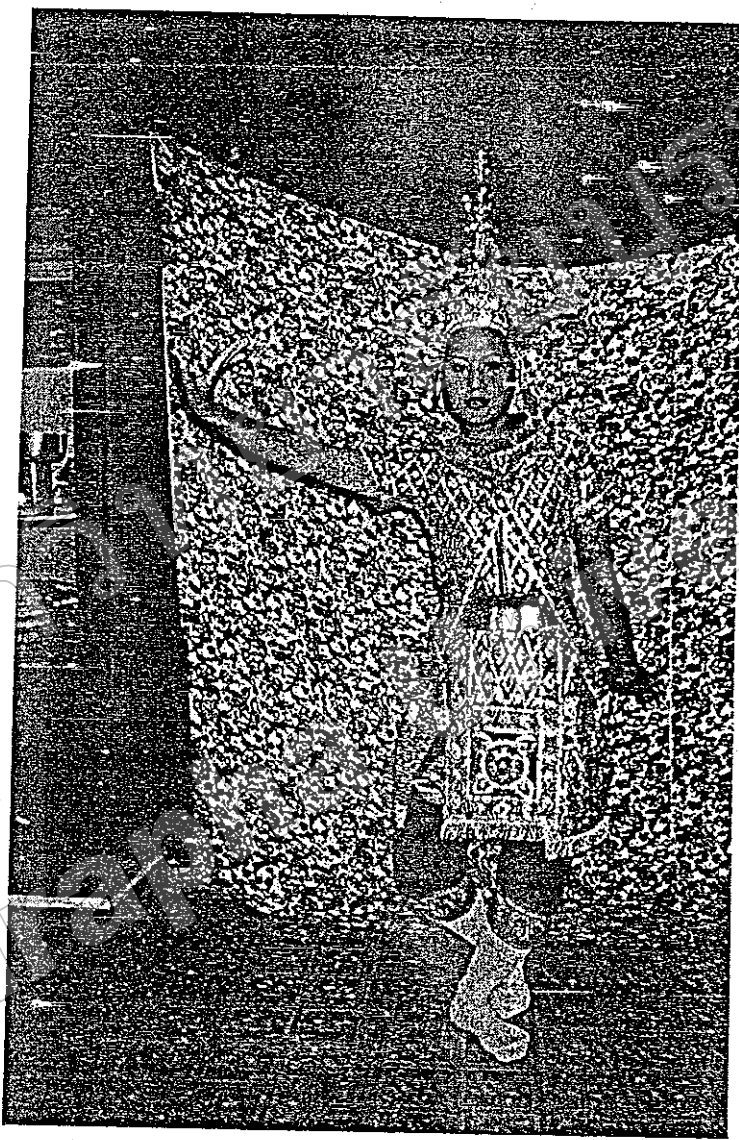


มหาวิทยาลัย

BU

วิทยา

University





มหาวิทยาลัยบูรพา

มหาวิทยาลัยบูรพา



มหาวิทยาลัยบูรพา  
Burapha University

ภาคผนวก ข

กาศครู (อ.อุดม หนูทอง)

กาศครูของโนราที่ถือว่าสมบูรณ์แบบจะประกอบไปด้วยบทร้อง 4 ตอน

ตอนที่ 1 เรียกว่า “ขานเอ”

ตอนที่ 2 เรียกว่า “เพลงกราว”

ตอนที่ 3 เรียกว่า “ร้ายแตรระ”

ตอนที่ 4 เรียกว่า “เพลงโทน”

บทขานเอเป็นบทขับร้องบทแรกของโนรา เริ่มต้นด้วยความรู้สึกลึกที่ทนายทมิต่อครูดัน โดยเฉพาะอย่างยิ่งนางนวลทองดำดี การที่นางถูกลงโทษลอยแพ ต้องฝักลิ้นลม บิดเอาเกาะกะซังเป็นเรือน ต้องรอวันที่บุตรในครรภ์จะคลอด เป็นภาพเหตุการณ์ที่กระทบกระเทือนใจโนราผู้เป็นทนายทมิอย่างยิ่ง และได้ถ่ายทอดไว้ในบทขับร้องนี้

แม้บทขานเอจะเขียนผัดกันบ้าง แต่แสดงให้เห็นว่า ตัวบทดั้งเดิมเป็นบทเดียวกัน และมีเพียงสำนวนเดียว ที่ผัดเขียนกันเป็นเรื่องของการถ่ายทอด การจำและการเสริมแต่ง

ขานเอ

นอ	กอ	นะ	กา	เล่าแหละรินเทอรัน	ลูกไหวันางธรรณี	ผึ่งแพน
เอาหลังเข้ามาเป็นแทน				รองดินขาวมบุญย์	ทั้งหลาย	
ชั้นกรวดคินคำ				ถัดมาชั้นน้ำ	อองทราย	
นาคเจ้าทะภาสาย				ขานไหโนเน	โนโน	
ขานมาธาต้อง				ทำนองเสมือนงัว	ซักไถ	
เล่าแหละเพลงครวญ				คิดขึ้นมาทรหวล	หัวใจ	
เพลงสรไม่ลืมิใน				ที่ไปไม่ลืมิ	น้องหนา	
เล่าแหละรวยรวย				มันยังหอมแตรส	แปงทา	
หอมรสครุข่า				ส่งกลิ่นพ้อมา	ไรไร	
หอมมาสาแค				ครันเหลียวไปแล	หอมไกล	
หอมฟุ้งสุราลัย				ไกลเข้าในโรง	น้องหนา	

เล่าแหละลมโค  
ลมว่าวคาหระ  
ถูกชักใบแล่น  
ไกลหลังไกลฝั่ง  
เพื่อนบ้านเขานับปี  
เอาเกาะกะซังมาเป็นเรือน

พัดแล้วคั้งเมฆขึ้นมา  
พัดได้ด้วยลม หลาดัน  
กลางคืนมาเป็น กลางวัน  
เอาเกาะกะซัง เป็นเรือน  
แม่นาคทองสำหมี นับเดือน  
เป็นแทนที่นอน นื่องหนา  
โนราแปลก ชนะบาล

เพลงกราว ใช้ขับร้องต่อจากบทขานเอ มีหลายสำนวน ที่ฟังสังเกตคือ ใช้คนตรี  
ทำนองเพลงกราวและขึ้นคันทด้วยคำว่า "ถูกขั้ยาม" เช่น ถูกขั้ยามยามดี ถูกขั้ยามยามแล้ว คั้ง  
ตัวอย่าง

ถูกขั้ยามยามแล้ว  
ส่วนถูกขั้ยประกอบขอบยาม  
สิบนิ้วพลั้ววาง  
จะไหว้ราชครูโนรา  
ถูกกาศั้นฟ้าชั้นดิน  
แยบยลกลเม็ด  
สิบนิ้วถูกนึ่ง ไหว้เวียน  
ถูกไม้เงาะจงว่าองค์ใด  
พอมมาถึงโรงตั้งนะโม  
จะตั้งสักเตกาม  
มาตั้งเขเกจิ  
จะไหว้พระเจ้าทั้งห้า  
อย่าให้ศัตรูมาเบียดลูก  
จะไหว้พระธรรมเจดคัมภีร์  
ไหว้พระวิภังค์แต่งหู  
จะไหว้ธาคูวัตตา  
ไหว้บุคคตบัญญัติแต่งปาก  
ไหว้พระยมกตกแต่งใจ

ขอไหว้ดวงแก้วทั้งสาม  
ขอบไปตามเวลา  
จะยกขึ้นหว่างเกษา  
ขอให้พ้อมมาเป็นเกราะเพชร  
มารวมเข้าสิ้นเข้าเสร็จ  
เชิญพ้อเสด็จมาคุ้มภัย  
ต่างรูปต่างเทียบแจ่มใส  
ให้มาช่วยห่อหุ้มคุ้มโนรา  
อิติปิโนภควา  
นั่งชมนมพระเทวคา  
ว่าอภุสตาธรรมา  
นั่งไหว้พระธรรมเจดคัมภีร์  
นั่งหาหรือธาตุทั้งสี่  
มีแล้วในร่างกาย  
พระสังคณีแต่งตา  
ได้แต่งทางวาโยหายใจ  
ถูกได้จินจาปราศรัย  
ครบไปในร่างพระกายา

ได้แต่ฮู้ไว้สามร้อยท่อน  
เอ็นใหญ่ห้าร้อยเอ็นน้อยห้าพัน  
อีกทั้งผมเผ้าเกล้าเส้น  
นักษาทันตา  
ไอ้พระธรรมพ่อเจ้าขา  
อักขระสิบหกมาปกรบอง  
จะไหว้แม่ชื่อทั้งเส  
แม่ไปอยู่สองต่อสอง  
ให้แม่มาอยู่รักษาข้า  
ขอให้ลูกแพ้แก่พระ  
อย่าให้มีมารมาผจญ  
มาช่วยกันกินลมพรหม โหด  
ช่วยกันทั้งพรายอายุยา  
พอมากันให้ถ้วนให้ถี่  
ละมบเข้าฝั่งไว้ตามทาง  
ถูกกาสรชครุไม่ห่อนเว้น  
พระราชครุของข้า  
ถูกยกดินข้ามไม่รอด  
แม่ศรีมาดาเป็นครูดั้น  
แย้ม โอบฮู้ไปรดเกล้า  
ไหว้ขุนศรีทราท่าแค  
ถ้าพ่อสมัครักลูกจริง  
จะไหว้พ่อเทพสิงห  
ได้สอนเป็นเหล่าเป็นหลั่น  
พระราชครุ โนรา  
ส่วนข่าวระบือลือลั่น  
หารือพรานน้อยสิงหล  
พระราชครุข้าอา  
ไอ้โถมงามทรามปลอด  
จะไหว้พระยาโกมน้ำ

เถิดก่อนสามพระนางแล่งกะลา  
เปรียบเหมือนดาววัลย์พรรณพฤกษา  
ไม่เว้นพระธรรมแต่งให้มา  
ถูกยานับได้สามสิบสอง  
แต่งมาไม่บกพร่อง  
เมื่อลูกอยู่ในห้องของมารดา  
อย่าเที่ยวเร่ไปไหนหนา  
รักษาน้องอยู่ในร่างกาย  
อย่าให้มารมาผจญ  
ให้มีชัยชนะแก่ฝูงชน  
ให้ศัตรูแวงซ้ายแวงขวา  
กันทั้งผีโกตมาษา  
ละมบเข้าฝั่งไว้ตามทาง  
คุ้มกันลูกนี้ทุกที่ข้าง  
ให้ศัตรูแวงซ้ายแวงขวา  
กาศทุกทีเล่นมโนหิรา  
แม่ศรีมาดาเป็นครูดั้น  
จะก้มลงรอดไม่พิน  
ไหว้พ่อขุนศรีทราอยู่ท่าแค  
มาเป็นคนเฒ่าคนแก่  
พี่แต่พ่อเทพสิงห  
ให้มาอวยสิ่งอวยพร  
พ่อได้สืบสืบกันมา  
ตั้งแต่วันนั้นเล่าแหละหนา  
หารือพรานน้อยสิงหล  
เป็นพรานดั้นพระศรีสุธน  
ลูกรักนิมนต์ให้พอมมา  
จะไหว้พระยาโกมน้ำ  
ลูกไม้ดู้ลอุดดู้ข้าม  
โถมงามพระยาอุยไฟ

อีกทั้งพระยาสายฟ้าฟาด  
ไหว้พระยามือเหล็กพระยามือไฟ  
ถูกชายขอพ่อเกิดแทนมา  
แต่ก่อนแต่ไรพ่อไม่ตาย  
หลวงคงกระชาปราจิต  
พ่อรู้อยู่แล้วว่าเรือหนัก  
ลี้บลงมัดเดียว  
หากพ่อตกน้ำได้ตามงม  
พระราชครูโนรา  
ส่วนพ่อมาลับตาไป  
พอมาลับตาถูกไปแล้ว  
โอ้อื้อน้ำอนิจจา  
เสมือนแก้วหล่นจากผก  
โอ้อื้อน้ำอนิจจา  
เหมือนอย่างขี้กาเฉี่ยว  
จะเกลียวหน้าไปหาท่านผู้อื่น  
เกลียวหน้าไปหาใครใคร

ลงโรงแล้วร้องประกาศไป  
ไหว้โยดาหลวงคงคอ  
ชื่อจันทร์กระษามหอม  
ใจพ้อมาไว้ความคิด  
มาคิดด้วยความคำเดียว  
แกลั้งซักไปขวางแม่น้ำเชี่ยว  
ชีวิตพ้อม้วยมรณา  
ตกคมได้เร่ถามหา  
พ่อดับลับตาไปเสียแล้ว  
ทำวโทไปสู่วิมานแก้ว  
เสมือนแก้วมทล่นไปจากผก  
ลูกนิกขึ้นมาน้ำตาตก  
เสมือนนกเหยี่ยวพากาเฉี่ยว  
พ้อมาทิ้งลูกไว้คนเดียว  
ให้ลูกเกลียวหน้าไปหาใคร  
ความซื่นลูกจะมาแต่ไหน  
ไม่เหมือนโยราชครูด้วนหน้า  
โนราน้อม คงเกลี้ยง

(ละมบ = มบ หมายถึงการกระทำทางไสยศาสตร์อย่างหนึ่ง)

ร้ายแตระ ร้ายหน้าแตระ หรือ หน้าแตระ เป็นบทกาศครูที่ใช้แตระล้วน ๆ เป็นคนตรี  
จึงหะการบรรเลงเรียกว่า “แตระดี” คือให้จึงหะกระซันแบบเดียวกับเพลงซันเดียว บทกาศครู  
ทำนองร้ายแตระมีหลายสำนวน เช่น

ร้องกาศครูเท่านั้นแล้ว  
จะไห้วนางหงส์ทรงพาลี  
บริดิวิราชา  
ไหว้แม่โกควดี  
กุมมหลาภมหลาชัย

ขอแล้วเป็นเพลงพระคาถา  
ไห้วนางธรณีเมขลา  
กุมมหลาภมหลาชัย  
ธรณีเนื้อเย็นแม่ได้เป็นใหญ่  
ไห้วหน้าโยสะ โส โมทนา

ฉันขอที่ตั้งเขียนตั้งฉัตร  
ตรงนี้เป็นที่โองโอง  
โรงราของข้า  
แม่มาช่วยคุ้มเสียด  
ขึ้นชื่อว่าโภยว่าภัย  
อุบาทว์ให้ได้กับเจ้าไพร  
ให้ได้กับแม่ธรณี

ที่ตั้งระมัด โรงปัญญา  
ขอที่ตั้ง โรงราโนรา  
ขอให้สวัสดิมีชัย  
ละเอียดไปทั้งจิงโหร  
อย่าให้เข้าใกล้ไยลูกเลขหนา  
จิงโหรให้ได้กับเจ้าป่า  
สิทธิให้ได้กับตัวข้า  
โนราวิน บุญแก้ว

(ปัญญา = เภยญา เป็นโรงเรียนชั่วคราวสำหรับใช้ประกอบพิธีกรรม ; โองโอง = โโฮโอง ; จิงโหร = จัญไร)

เพลงโขน เป็นบทกวีตอนสุดท้าย ใช้ทับ (หรือใช้โขนชาตรี) กำกับจังหวะเป็นหลัก มีทำนองร้อง - รับเฉพาะ ตัวบทคิดเพี้ยนกันไปบ้าง เช่น

หัตถ์ทั้งสองประคองตั้ง  
ยกทั้งสองขึ้นประคองเศียร  
ไหว้มนีนารถพระศาสดา  
ไหว้คุณศีลาบารมี  
ครุฑยักษ์ปีกษาพยาบาล  
ไหว้จักรวรรดิใต้ฟ้าครอบ  
ไหว้เวลสุวรรณเจ้าบุญศรี  
พระบวชพระเรียนเนียรนาถ  
ไหว้ภูมิสถานท่านเจ้ากรม  
ไหว้พระอิศวรพ่อทองเนื้อนิล  
ตั้งแผ่นดินไหว้เท่าลูกหมากรับ  
ตั้งมนุษย์ไว้ในใต้หล้า  
ตั้งแผ่นฟ้าเอาไว้ก่อน  
ตั้งแผ่นฟ้าตั้งป่าชะมัว  
เข้มนอนตั้งไว้ต่อภายหลัง

ยกขึ้นเหนือเศียรรังคังคอกปทุมมา  
ไหว้เวียนตั้งแต่ซ้ายย้ายมาหาขวา  
พุดชัมมิมังสังฆาไหว้ครูอาจารย์  
ปานละนี่นั่งไหว้พระคุณท่าน  
ศัครุหม่อมารให้หลบหลีกหนี  
ทุกช่องชั้นขึ้นขอบรอบทั้งโลก  
ไหว้ครุฑานาคีไหว้ฤาษีสุม  
ไหว้ลายลักษณ์พระบาทไหว้พระยายม  
ยกขึ้นตั้งบังคมเหนือพระเกศา  
พ่อได้แผ่นดินตั้งแผ่นฟ้า  
ตั้งแผ่นฟ้าไว้ใหญ่เท่าใบบอน  
ได้ตั้งหญ้าคาหญ้าเจ็ดมอน  
หญ้าเจ็ดมอนตั้งไว้เมื่อภายหลัง  
ปลูกใบบัวนาและบัวครึ่ง  
แต่ครั้งยังว่างศาสนา

ได้ตั้งหญิงคนชายคน

ได้เป็นพี่เป็นผลต่อมา

โนราแปลก ขณะบาล

หัดตั้งทั้งสองประคองเศียร

ไหว้มนีนาดพระศาสนา

ไหว้บุญคุณเนตรเชษฐาที่

ท่านได้รักษาพยาบาล

ไหว้ทั่วจักรวรรดิชั้นฟ้าครอบ

ไหว้อินทร์พรหมมยักษ์ศักดิ์ศรี

ไหว้พระอิศวรทองเนื้อนิล

ตั้งแผ่นดินใหญ่เท่าหมากบัว

พ่อตั้งหาดตั้งทรายตั้งสายสินธุ์

ตั้งพระยานาคเอาไว้ก่อน

พ่อมีฤทธิ์มีแรงช่างแข็งกล้า

พ่อ ได้ตั้งหลักเหลี่ยมพระสุเมรุ

พระจันทร์รักษาตอนกลางคืน

พ่อตั้งดวงอาทิตย์ดวงพระจันทร์

ผมนั่งที่สาคคาศที่คืน

ไหว้พ่อศรีมันวันท้าวพันดา

เรือส่งดาพิพิลิบแลไป

เรือ ได้ส่งดาพิพิลิบแลไป

แต่ข้างฝ่ายพระอินทร์พ่อร้องชม

ได้แลเห็นเขารับโนรา

พ่ออวยพรให้กับลูกเล็ก

ผมได้รับมิ่งรับสิงพร

ไหว้ท้าวเวสสุวรรณทองบุญปลูก

พ่ออย่าไปร่ำยาผงคลอยมา

อย่าไปร่ำยาผอง

รับพระราชอาญาช่วยแบ่งเบา

จะไหว้เวียนไปแต่ซ้ายย้ายไปหาขวา

พุทธรังธัมมิ่งสังฆาไหว้ครูอาจารย์

เวลาปานนี้จะไหว้พระคุณท่าน

พร้อมศัครุหม่อมารให้หลบหลีกหนี

ทุกห้องชั้นชั้นขอบรอบโลก

พร้อมครุทานาคิมิแต่ฤทธา

พ่อ ได้ตั้งแผ่นดินตั้งแผ่นดินฟ้า

แผ่นดินฟ้าตั้งใหญ่เท่าใบบอน

ตั้งสมุทรเครินทร์ตั้งอสินทร

ต่อได้หลักเหลี่ยมพระสุเมรุ

พระพายพามีได้ต้องและมองเห็น

พ่อ ได้ตั้งดวงอาทิตย์ดวงพระจันทร์

พระอาทิตย์งามขึ้นเดินกลางวัน

สว่างฉฉในในโลกโลกา

ขอให้ยื่นถึงชั้นฟ้า

ให้อาสน์แก้วพ่อร้อนเหมือนพอนไฟ

ว่ามนุษย์ได้กล้าเขาทำไหร

เห็นบัดใจเขาได้ทำรำโนรา

ยังพระพรหมร้องท้าวอยู่คาตา

ท้าวเทวอวยมิ่งอวยสิงพร

ฝ่าเท้าอวยพรให้กับเด็กอ่อน

พร้อมกุมารหลานนอนในเปลผ้า

พ่อ ได้เป็นเจ้าหยูกเป็นเจ้ายา

ขอรับพระราชอาญาช่วยแบ่งเบา

จะถูกน้องต้องพี่พวกของเรา

ขอทูลตายอดแสนห้องค์เทวดา

โนราศรีจันทร์ ทดแทน

ภาคผนวก ข

คำกลอนไหว้ครูละคอนชาตรี ( อ.ธนิต อยู่โพธิ์ )

ขานเอ แรกลงโรงที่ 1

ขานเอ  
ขานมาซ้ำค้อง  
เพลงครวญคิดขึ้นมา  
เพลงแม่นวลสำคัญไม่ลืมใน  
ลมเอชรวายๆ  
หอมรสครูข้า  
หอมมาสาแต่  
หอมทุ่งสุราลัย  
ลมเอชลมไค  
ลมว่าวอุตุครา  
ลูกจะชักเอาใบเล่น  
ไกลคลั่งไกลฝั่ง  
เพื่อนบ้านเจ้านับปี  
เอาเกาะกะจังมาเป็นเรือน

ขานให้โนเนโนโน  
ทำนองเหมือนวิวหักไถ  
ทรหวนในหัวใจ  
ถึงจะไปไม่ลืมตัวแม่หนาฯ  
ยังหอมแค่รสเบ็งทา  
ส่งกลิ่นเข้ามาไรๆ  
ลูกเหลียวไปแลเสาไกล  
ไกลเข้าไปในโรงเถิดแม่หนาฯ  
ที่พึดตั้งเมฆขึ้นมา  
พึดต่อด้วยลมสถาตัน  
กลางคืนมาเป็นกลางวัน  
เอาเกาะกะจังมาเป็นเรือน  
แม่นวลสำคัญนับเดือน  
เป็นแท่นที่นอนน้องหนาฯ

คำเชิญครู 2

ฤกษ์งามยามดี  
ขอบฤกษ์ครูข้า  
จะข้ามเสียดก็ไม่รอด  
แม่สีมาลาเป็นครูฉัน  
ถ้าพ่อสมักรักลูกจริง  
พ่อเทพสิงห  
เป็นเหล่าเป็นหลั่น

ปานนี้ชอบยามเวลา  
แม่สีมาลาครูฉัน  
ลูกน้อยจะรอดก็ไม่พัน  
มารดาพ่อเทพสิงห  
พ้อมาอวยสิ่งอวยพร  
อ้อนวอนพ้อขุนสัตว์ธา  
ตั้งแต่วันนั้นมาเลหนา



ถัคๆ เลื่อนๆ เคลื่อนกันมา

นพคุณบุญปลูก

เยี่ยมพระ โอบอุ้มไปรดปราน

แม่เพียนแม่ภา

ขุนพรานพระยาพราน

พรานบุญหน้าทอง

พรานทิพย์พรานเทพ

หลวงสุทธิหลวงเสน

ร้องเชิญพ่อหลวงสุทธิ

จตุจากเมืองฟ้า

เล่นไทรรำไทรพ้อทรามปลอด

พระยาโถมน้ำ

พระสายฟ้าฟาด

พระยามือเหล็กมือไฟ

ถูกชายแทนมา

คาหลวงคงคอ

แต่แรกพ้อเป็นนาย

คงกระหายปราจิต

อาบน้ำทาแป้ง

ผิดด้วยสาวสนมกรมชาววัง

ไม่ทันจะสั่งลูก

รับสั่งผูกคอ ไปพันเสี้ย

ตายเจ็บตายไข้

ริมฝั่งแม่น้ำย่านยาว

ถ้าพ้อตายข้างเหนือ

น้ำเฝ้าลูกจะละลายจันทน์

กระดุกแข่งกระดุกขา

ควงเนตรพ้อผมสอ

เที่ยงๆ สายๆ

ทำเป็นไม้กั๊กผม

แม่สิมาลาเป็นประธาน

ได้เอ็นดูลูกเอ็นดูหลาน

คำเนนเชิญท่านมานั่งหน้า

เชิญท่านมาลงหูลงตา

คำเนนเชิญท่านมานั่งว่า

ลอยแล้วให้ล่องเข้ามา

พรานนอนพ้อขุนสัตว์ธา

หลวงคงวังเวนครูของข้า

ตายเมื่อ ไปยุทธรเมืองไชยา

ชื่อเจ้าพระยาโถมน้ำ

ลูกไม้สูดอดไม้สูดข้าม

โถมงามพระยามือไฟ

ลูกน้อยจะร้องประกาศไป

ยอดในคาหลวงคงคอ

ชื่อจันกระหยาผมหอ

ผมหอหลวงคงปราจิต

ใจท้าวพ้อร้ายเป็นพันคิด

ผิดด้วยสาวสนมกรมชาววัง

คบแต่ง ไม่ทันจะผันหลัง

รับสั่งผูกคอ ไปพันเสี้ย

บุญปลูกไม่ทันจะสั่งเมีย

ริมฝั่งแม่น้ำย่านยาว

ลูกน้อยจะได้ถามข่าว

ชีวิตก็มีวยมรณา

น้ำเน่าน้ำเหลืองให้ไหลลงมา

น้ำมันลูกจะละลายแป้งทา

ลูกยาจะทำไม้กั๊กผม

ลูกน้อยจะทำปลอกคอม

ลูกชายจะคายออกขม

ขมต่างพ้อร้อยขัง เอยๆ

### เพลงไหว้ครูที่ 3

#### 1. ครูเอยครูสอน

ปลดปลงลงมา  
รำให้เป็นข้อ  
แม่ลายกนก  
ทำราหุจจับจันทร์  
ปลดปลงลงมา  
บัวบานบัวคลี่  
รำทำบัวตูม  
รำทำพระยาหงส์ทอง  
ล่องมาล่องไป  
เชิญเจ้าร้อยช้าง  
รำทำกินนรา  
บ้างเก็บดอกไม้  
นี่แหละครูสอน  
พ่อนันททรมแก่  
รำวันละสิบสองท่า

#### 2. คึกสงัดเสียงเปรียบพวง

แต่งองค์ฉันทรงคำดูษา  
ไหว้หวัดพระสัตติ ขออย่าให้มีภัย  
ข้าไหว้เทพท้าวในค้ำดวง  
บุญคุณครูมาอยู่บนเหนือเกล้า  
ถูกแต่งตัวโอ้โง่งลงมาในโรงรำ  
ราชครูของข้า  
ฉันทักเพียรเรียนบทอยู่เกลื่อนกลอน

#### 3. มือข้าตั้งเหนือเศียรรา

ตัวต่างเข้าดอก

สอนให้ลิ้นรำสิบสองท่า  
ให้รำเป็นท่าต่างๆ กัน  
รำให้เป็นชานชั้น  
ยกให้เป็นเครือวัลย์  
ให้เวียนแต่ซ้ายหาขวา  
ให้รำเป็นท่าบัวตูม  
บัวแย้มตะพุ่ม  
แมลงมุ่มซักไซ้  
ลอยต่องในกลางสระใหญ่  
ริมฝั่งแม่น้ำคงคา  
รำช้างประสานงา  
ลงมาเล่นน้ำสาคร  
มาร้อยเป็นเครื่องอาภรณ์  
ทำนองพ่อนันททรม  
กระแสน้ำไม่มีเสียงเลาหนา  
สอนไว้จำจิตจำใจฯ  
น้ำค้างตกลงตรงหลังคา  
ลงมาในลงบรรจง  
ผิตปลั่งสิ่งใดช่วยบำรุง  
คุ้มข้ามาลงในโรงรำ  
รักษาข้าพเจ้าทุกเช้าค่ำ  
ครูได้แนะนำคำบทกลอน  
พ้อมาช่วยสั่งช่วยสอน  
คุณครูได้สอนข้าพเจ้ามาฯ  
ข้ายอไหว้  
มือต่างดอกไม้

ตั้งเหนือเศียรรา

ไหว้คุณพระพุทธคุณพระธรรม

ไหว้คุณพระพุทธคุณพระธรรม

ข้าประนมไหว้

ไหว้คุณพระสงฆ์บำรุงอย่าให้ตกต่ำ

ได้รักษาร่างกายฯ

ประกาศครูเสร็จแล้วว่าเพลงแกระต่อไป

คำเพลงแกระ

1. คันทันหน้าข้างอีสาน

พระจันทร์เรืองฤทธิ์

พอรุ่งเช้าพระสุริยง

อยู่กลางมหา

2. คันทันหน้าอีสาน

ทรงราชขวร

อาภรณ์พื้นแดง

ดวงแก้วหน้ารถ

ข้างบูรพาพระจันทร์

ทรงเครื่อง โอหาร

ทรงขับรัถา

เทวาเข้าบ้าย

จักรกลเร็วรีบ

นมัสการพระอาทิตย์

อยู่ที่ศบูรพา

เธอทรงรถขึ้นมา

คมนาได้ทำบาตรฯ

นมัสการพระทินกร

ไกรสรเทียมรถ

สีแสงไสสด

เจียมจกจักระพาล

พรายพรหมแสงฉาน

ชาวเหลืองพรณราย

รีบอาชาผันผาย

เวียนทักษิณาวง

ทั้งสี่ทวีปส่องแสง

คำเพลงทับ คือเพลงโทน

1. จรดเข้าพวงในดงคำคึก

ไหว้โยค โสภทรวงอาลัยถาน

คิดจะข้ามชลธิ

พระพายพัดมาต้อง

2. ถิ่นปลูกรักรักมันมาซ่อนรัก

หอมสทินเหมือนรักซ่อน

รัก โรยที่จะ โรยไปตามรัก

โอหาร์ลึกปริดีเปรมเกษมสานต์

เดินตามชายริมธารสงสารด้ว

พอพระสุริย์ขึ้นมาส่อง

พองหนึ่งหัวฯ

รักมันมาซ่อนกลิ่น

ซ่อนรักนาง

ครั้นรักหักพื้หักลงแนบข้าง

รักโรยที่จะ ropy ไปแรมร้าง  
เป็นกรรมของพี่เวรของนางน้องแก้ว  
พี่เที่ยวหาจบไม่พานพบเสียเลขนา  
พี่ขอฝาก  
รักแก้วพี่ไปเสียไกลพัก

จะเสียข้างห่างเสียรักไม่ได้เซย  
กรรมเราสร้างมาแล้วแก้วน้องหนา  
วันนี้พี่เอ๋ยมาพบรักๆ เข้าพี่เอย  
มิใคร่พรากจะไปใจหน่วงหนัก  
สุดที่รักสุดที่มุ่งขู่ขังในใจ

### คำพริตเกี่ยวนาง ตีเพลงกราว

#### ผันแปรแลไป

ศไบบน้อยห้อยบ่า  
พระพักตร์แอร่ม  
แขนคือวงวงข้าง  
ผมคือมัดคอง  
สองถันขวาซ้าย  
คิ้วค่อคอปดื่อง  
ฟันดำเป็นลิ

นางโคเดินมา  
ทัศนารางราง  
แก้มคือลูกปราง  
เยื้องย่างนาฏกราย  
ไร่องเกิดฉาย  
ละม้ายดอกกุ่มหลี่  
ขาวผ่องกาอี  
คือปีกแมงทับทอง

#### เพลงคำพริต

#### ดอกบัวตูม

งามเมื่อดอกบัวทองหมองเศร้า  
ชมรักฟังแขกแตกกลีบพร้อม

ตัวของพี่ถนอมชมไม่ให้ระบบระบอมมือ  
ชมแต่โคน โยนถึงปลายจิงของมันก็ผันแปร  
ชมดอกออกกระย้าพันไปหาใบ

รักแก้วพี่เอ๋ยพี่ขอฝาก  
รักแก้วพี่ไปเสียไกลพักตร์สุดที่จะรัก  
สุดที่พี่ผันแปรแลกลับ  
ถ้าขุน โคน โอน ได้พี่ โอน ไป

แกล่นำชมตูมสั่งเต้า  
ถึงพี่จะพามาเคล้าไม้เต็มมือ  
ชมแต่กลีบกินแต่ละองเอามาประคอง  
ถือ  
หอมระพื่นด้วยกลิ่นสทั้นในใจ  
พอลมแน่พัดกลิ่นหอมมาจวันไขว่  
ชมไปนานนานลานตาชาย  
มิใคร่พรากจากไปใจหน่วงหนัก  
สุดที่จะมุ่งขู่ขังข้างใจ  
ให้เค้นคับสุดจะครองเป็นหนองใน  
อ้ายใจทยี่ใหญ่ลึกลักชักให้สิ้นแรง

ท่านเจ้าของท่านทำผิดคิด ไม่ถูก  
ให้รักอดฝนทนแต่แล้ง  
ถึงหน้าพระรักลักขอดแตกกิ่งอาหาร  
ท่านเจ้าของหาไม้คนขนน้ำรด  
แลดูทะเลปูโปร่งเป็น โพรงดูตลอด

เอารักมาปลูกไว้กลางแจ้ง  
ให้เหี่ยวแห้งเพราะอดฝนขนน้ำรด  
ย้ายไม้ละคอมได้ไซยอดหด  
ใบหล่นหมดเพราะอดฝนยังแต่กิ่งเปล่า  
ขอดบนมันเหี่ยวเหงาๆ

ไหว้ครูครั้งที่สอง เรียกว่าเพลงกรับ เมื่อ ไน่ท้าวแต่งตัว

บทร้อง

1. ฤกษ์งามยามดีป่านนี้ชอบยามเวลา
2. ชอบฤกษ์เบิกโรงบวงสรวงราชครูถ้วนหน้า
3. ลงโรงดูคั้งนโมอิติปิโสภควา
4. ตั้งเขเกจือฤศตารัมมา
5. พระเจ้าทั้งห้าพระธรรมทั้งเจ็ดคัมภีร์
6. อย่าให้ศัตรูมาเป็นลูกไหว้คุณธาตุทั้งสี่
7. พระธรรมทั้งเจ็ดคัมภีร์รักษาร่างกาย
8. พระธรรมงคไว้ขอไหว้ราชครูถ้วนหน้า
9. ราชครูของน้องจะไหว้แว่นทองแว่นฟ้า
10. แว่นทองเดินหน้ายังแว่นฟ้าเดินหลัง
11. สองคนพี่น้องคำทองได้ห้าพันซั่ง
12. เดินหน้าเดินหลังถัดแล้วให้รั้งกันเข้ามา
13. แม่ศรีคงคาเป็นครูต้นข้ามเสียมไฟนเลนนา
14. ไหว้วันนมแม่เทพถึงขรตอนนวมพ้อขุนสัตว์ธา
15. พรานบุญเป็นครูต้นข้ามเสียมไฟนเลนนา
16. จับเดินเริ่มไหว้คงขยาปลาจิด
17. แต่แรกเป็นคนของหลวงนายใจเธอพาร้ายพันคิด
18. คงขยาปลาจิดชวนเพื่อนไปเล่นเมืองริศหาว
19. ถูกไล่ชุกชุมแต่ล้วนหนุ่มๆไม่เต่า
20. ชวนเพื่อนไปเล่นเมืองริศหาวสามหาไปปลักเมียเขามา

21. เจ้าศิวคามหันเขามาเขาพื้นเหมือนกับปลา
22. กาศทั้งพวกทั้งหมู่บรรดาเป็นक्रमโนห์รา
23. ราชครูของข้าปานนี้มาแล้วพร้อมแล้ว
24. อย่าให้ถ้าลาบสามสูญหรือพ่อทุลกระหม่อมแก้ว
25. มาแล้วถึงแล้วลูกแก้วไหว้คัลวทันนาฯ

มหาวิทยาลัยบูรพา  
Burapha University

บทร้องไห้ครู  
คะละครชาตรี แผลมถึงห์ จันทบุรี

คุณเอ๋ยคุณครู  
รินรินจะแห้งยัง ไหลมาเอ๋ย  
จำศีลเสียแล้วบริสุทธ์เอ๋ย  
จะไหว้พระพุทธรูปธรรมพระเจ้า  
เล่นไหนให้คีมีคนรัก  
ยกไหว้เหนือเกล้าไว้เหนือผมเอ๋ย  
ไหว้ท้าวอาทิตย์เรืองฤทธิ์เอ๋ย  
มีคุณแก่ข้าเป็นนักหนาเอ๋ย  
ฝูงชนก้าวเดินนับหมื่นแสนเอ๋ย  
ขอเอ๋ยเจ้าขอไหว้  
จะไหว้พระจันทร์อันแสงใด  
ไหว้ท้าวอินทโธในโสฬส  
ครูเอ๋ยเจ้าครูสอน  
ครูสอนให้ผูกผ้า  
สอนครอบขาน้อย  
สอนทรงซึ่งกำไล  
กระเดื่องควันแขนขวา  
ตีนถีบชนักเอ๋ย  
หาไหนไม่เหมือนน้อง  
คุณเอ๋ยเจ้าคุณกอก  
ปากน้ำเจ้าพระยา  
รักกันเมื่อสาวสาว  
รักกันเมื่อหนุ่มหนุ่ม  
พี่จะขอลามน้อง

เหมือนฝั่งเอ๋ยเหมือนฝั่งแม่น้ำคงคา  
ไหลไม่รู้ต้นไม่รู้สุด  
ไหว้พระเสียแล้วลูกจะสวমনต์  
ยกไหว้เหนือเกล้าและเหนือผม  
พักไหนให้คีมีคนชม  
ลูกถวายบังคมทุกราตรี  
ไหว้นางธรณีอันพึงแพน  
กายมาร้อนอยู่บนแท่น  
ไม่เคยโอน ไม่แคล้วไม่หวั่นไหว  
พระภูมิพระพายขอไหว้ไป  
ไหว้จบภพใครในโสฬส  
จำได้ไหว้หมดในวันนี้  
ให้กระเดื่องเสียก่อนแล้วค่อยต่องา  
สอนให้ฉันทรงซึ่งกำไล  
ยังเล่าสอศสร้อยพวงมาลัย  
ยังเล่าแขนซ้ายย้ายแขนขวา  
ศิราคาให้ห้าคำลึงทอง  
สองมือลูกก็ชักเอาสายทอง  
ลำพองเหมือนเทวดา  
เหตุโชนโยงอกเป็นคุณกา  
ยังมีแก่มาให้กาคุณ  
เปรียบเหมือนคอกน้ำเค็มแตกใบคุณ  
เปรียบเหมือนคอกกระทุ่มแตกบัวบาน  
โน่นแน่ะกาทองของใครเล่า

พี่ไม่รู้จักเจ้า

สอนเอยสอนรำ

ปลดปลดลงมา

ปลดปลดลงมา

วาดไว้ชายอก

จะซัดให้สูงสูงเอยเทียมหน้า

ปลดปลดลงมาได้

ตระหนกโคมเวียน

ฉันทิ้งคราญ

ฉันทิ้งแสนตรม

ตัวเรียม

เรียมเรียมนั่นเป็นมโนราห์

ข้าจะซัดใบขึ้นคั่งท่า

นาวาข้าเอ๋ยไม่เคยล้ม

พี่ชายพรากรข้ามรำเพย

ไม่ประสบพบน้องหมองประวิง

ตัวพี่ชายเหมือนนาวา

พี่ชายบากหน้ามาหาแล้ว

เย็นเย็นเข้าเข้าเจ้าก็บินมา

ครูให้ฉันทรำสิบสองท่า

ครูให้เจ้าเอยฉันทรำครูให้ฉันทรำเสมอป่า

ครูให้เจ้าเอยฉันทรำครูให้ฉันทรำเสมอออก

ตระหนกเจ้าเอยเป็นแผ่นตระหนกเป็น

แผ่นพารา

เรียกชื่อเจ้าเอยมาลาเรียกช่อมามาลาพวง

คอกไม้

ครูให้เจ้าเอยฉันทรำครูให้ฉันทรำเป็นโคม

เวียน

ยังเล่าเจ้าเอยกระเชียรยังเล่ากระเชียร

พารา

คือองค์นารายณ์ทรงน้ำวศร

คือทรงนารายณ์น้ำวศรไป

ความยากใครจะเทียมเรียมเลยหนา

เหมือนดั่งเรือนาวาไม่ชอบลม

ลอยถ่านาวาเล่นสู่ลม

จะล้มจะจมไม่รู้โดย

นาวาข้าเอ๋ยเล่นเคยตลิ่ง

ชายซัดถั่วหญิงเสียจริงๆแล้ว

ตัวของน้องเหมือนเกาะแก้ว

นี้กว่าเกาะแก้วเคยอาศัย

การสอนรำในบทไหว้ครูละครเท่งตุ๊กของจังหวัดจันทบุรี จากการศึกษาผู้ศึกษา

เห็นว่าดูเหมือนจะนำบทเดิมมาแปลงไปความว่า

สอนเอยสอนรำ

ปลดปลดลงมา

ครูให้ฉันทรำสิบสองท่า

ครูให้ฉันทรำเสมอป่า



วาดไว้ขายออก  
จัดสูงขึ้นเพียงหน้า  
ปลดปลงลงมาได้  
กนกโคมเวียน  
ทำนึ่งนกราณ  
ทำนึ่งบวร  
จันนี้แสนตรม

กนกเป็นแผ่นดิน  
เรียกช่อระย้าพวงดอกไม้  
ครูให้จันรำเป็นโคมเวียน  
ยังเราตะเคียนเวียนทั้งศาล  
คือองค์นารายณ์ทรงน้ำศร  
ลีลาจะเข้าพระอาศรม  
คือองค์นารายณ์น้ำศรไป