

สำนักหอสมุด มหาวิทยาลัยบูรพา
ต.แสนสุข อ.เมือง จ.ชลบุรี 20131

การเปรียบเทียบทัศนคติและผลสัมฤทธิ์

ของนิสิตคณะพยาบาลศาสตร์

มหาวิทยาลัยบูรพา ที่ผ่านการ

คัดเลือกประเภทการสอบร่วมเข้า

มหาวิทยาลัยและประเภทโควต้า / 25/9/๕๕

ผศ.ดร.เรณา พงษ์เรืองพันธ์

.....
.....
.....
.....

คณะพยาบาลศาสตร์ มหาวิทยาลัยบูรพา

พ.ศ. ๒๕๓๗

พ.ศ. ๒๕๓๗

ได้รับทุนอุดหนุนการวิจัยจาก กองทุนธนาคารกสิกรไทย

คำนำ

ในการวิจัยเรื่อง การเปรียบเทียบทัศนคติ และผลสัมฤทธิ์ของนิสิตคณะพยาบาลศาสตร์ มหาวิทยาลัยบูรพา ที่ผ่านการคัดเลือกประเภทการสอบร่วมเข้ามหาวิทยาลัย และประเภทโควตา ผู้วิจัยได้ทำการศึกษาแบบการศึกษาภาคตัดขวาง (Cross Sectional Studies) โดยใช้ระเบียบวิธีวิจัยเชิงพรรณนา (Descriptive Method) ซึ่งผลการวิจัยได้นำเสนอในรูปแบบการเปรียบเทียบทัศนคติ และผลสัมฤทธิ์ของนิสิตพยาบาลที่ผ่านการคัดเลือกด้วยวิธีต่างกัน และหาความสัมพันธ์ระหว่างทัศนคติกับระดับชั้นปีของนิสิตพยาบาลที่ผ่านการคัดเลือกทั้ง 2 วิธี

ผู้วิจัยขอขอบคุณผู้สนับสนุนการวิจัยครั้งนี้ คือกองทุนธนาคารกสิกรไทย ที่ได้กรุณาให้ทุนสนับสนุนเป็นจำนวนเงิน 15,000 บาท (หนึ่งหมื่นห้าพันบาทถ้วน) และขอขอบคุณนิสิตพยาบาลที่เป็นกลุ่มตัวอย่าง ซึ่งได้ให้ความร่วมมือเป็นอย่างดีในการตอบแบบวัดทัศนคติต่อวิชาชีพการพยาบาล รวมทั้งฝ่ายวิชาการ มหาวิทยาลัยบูรพา ที่ให้ข้อมูลในเรื่องเกรตของนิสิตพยาบาล ระเบียบวิธีการสอบคัดเลือกทั้ง 2 ประเภท ขอขอบพระคุณ คุณประสิทธิ์ พงษ์เรืองพันธุ์ ที่ช่วยกรุณาวิเคราะห์ข้อมูลทางสถิติ และเป็นที่ปรึกษาในการวิจัยครั้งนี้ และยังมีบุคคลอีกหลายฝ่ายที่อยู่เบื้องหลังความสำเร็จนี้ ซึ่งต้องขอขอบคุณเป็นอย่างมากไว้ ณ ที่นี้ด้วย

ผศ.ดร. เรณา พงษ์เรืองพันธุ์

เรื่อง : การเปรียบเทียบทัศนคติและผลสัมฤทธิ์ ของนิสิตคณะพยาบาล
ศาสตร์ มหาวิทยาลัยบูรพา ที่ผ่านการคัดเลือกประเภทการ
สอบร่วมเข้ามหาวิทยาลัย และประเภทโควตา

ผู้ทำวิจัย : ผู้ช่วยศาสตราจารย์ ดร.เรณา พงษ์เรืองพันธุ์

ผู้ให้ทุนอุดหนุน : กองทุนธนาคารกสิกรไทย 2536

ปีที่ทำวิจัย : 2536

บทคัดย่อ

การวิจัยครั้งนี้มีวัตถุประสงค์เพื่อศึกษาเปรียบเทียบทัศนคติและผลสัมฤทธิ์
ทางการเรียนของนิสิตคณะพยาบาลศาสตร์ มหาวิทยาลัยบูรพา ที่ผ่านการคัดเลือก
ประเภทการสอบร่วมเข้ามหาวิทยาลัย และประเภทโควตา ตลอดจนศึกษาความ
สัมพันธ์ระหว่างทัศนคติกับระดับชั้นปีที่ศึกษาของนิสิต ที่ผ่านการสอบคัดเลือกทั้ง 2
ประเภท และในภาพรวม ตัวอย่างประชากรที่ใช้เป็นนิสิตคณะพยาบาลศาสตร์
มหาวิทยาลัยบูรพา ชั้นปีที่ 1 ถึงปีที่ 4 ที่เรียนอยู่ในปีการศึกษา 2535 จำนวน
200 คน โดยแบ่งเป็น 2 กลุ่ม ตามประเภทการคัดเลือกเข้าศึกษา กลุ่มละ 100
คน ทั้งสองกลุ่มมีลักษณะต่างๆ คล้ายคลึงกันจากการจับคู่ (Matching) ทั้งนี้
คำนึงถึงสถานภาพส่วนตัวและครอบครัวของนิสิต ได้แก่ เพศ อายุ อาชีพบิดา
(มารดา) ระดับชั้นปีที่ศึกษา เพื่อให้ผลที่ได้เกิดจากวิธีการสอบที่ต่างกันแต่เพียง
อย่างเดียว ข้อมูลที่ใช้ในการวิจัยคือคะแนนเฉลี่ยสะสม และทัศนคติต่อวิชาชีพนการ
พยาบาล ซึ่งทำการรวบรวมข้อมูลโดยแบบวัดทัศนคติต่อวิชาชีพพยาบาล และทำ
การวิเคราะห์ข้อมูลโดยวิธีการแจกแจงความถี่ และเปรียบเทียบความแตกต่าง
ด้วยการทดสอบค่าที (t-test)

ผลการวิจัยพบว่า

ผลสัมฤทธิ์ทางการเรียนของนิสิตคณะพยาบาลศาสตร์ มหาวิทยาลัยบูรพา ที่ผ่านการคัดเลือกประเภทโควตาในภาพรวม, ในชั้นปีที่ 3 และ 4 สูงกว่าผลสัมฤทธิ์ทางการเรียนของนิสิตคณะพยาบาลศาสตร์ประเภทสอบร่วมเข้ามหาวิทยาลัยอย่างมีนัยสำคัญทางสถิติที่ระดับ .001 ทั้งทัศนคติต่อวิชาชีพการพยาบาลของนิสิตคณะพยาบาลศาสตร์ มหาวิทยาลัยบูรพา ทั้งประเภทโควตาและประเภทสอบร่วมเข้ามหาวิทยาลัย มีทัศนคติต่อวิชาชีพการพยาบาลไม่แตกต่างกันอย่างมีนัยสำคัญทางสถิติที่ระดับ .05 นิสิตคณะพยาบาลศาสตร์มีทัศนคติที่ดีต่อวิชาชีพการพยาบาลโดยมีความสัมพันธ์กันทางลบกับระดับชั้นปีที่ศึกษาอย่างมีนัยสำคัญทางสถิติที่ระดับ .05 ทั้งโดยสรุปรวม และประเภทการสอบร่วมเข้ามหาวิทยาลัย สำหรับนิสิตคณะพยาบาลศาสตร์ประเภทโควตานั้นทัศนคติต่อวิชาชีพการพยาบาล มีความสัมพันธ์กันทางลบกับระดับชั้นปีที่ศึกษาเช่นกัน แต่ไม่มีนัยสำคัญทางสถิติที่ระดับ .05

TITLE: A COMPARATIVE STUDY OF THE ATTITUDE AND
ACHIEVEMENT OF THE NURSING STUDENTS, BURAPHA
UNIVERSITY, WHO ARE SELECTED BY THE UNIVERSITY
ENTRANCE SYSTEM AND THE QUOTA SYSTEM

RESEARCHERS: ASSISTANT PROFESSOR Dr. RANA PONGRUENGPANT

RESEARCH GRANT: Farmer Bank Foundation

YEAR: 1993

ABSTRACT

The purpose of this research was to study the achievement and attitude of nursing students at Burapha University. The sampling studied were 200 first to fourth year nursing students in 1993. They were divided into two groups according to admission methods: Joint Higher Entrance Examination (JHEEE) and Quota System. The data used were grade point average and attitude survey form. The frequency t-test and correlation were used for data analysis. The results revealed that there was significant difference at the levels of .001 between two groups regarding achievements. The analysis showed that the second group achieved better than first group. It was however, no significant different regarding the attitude towards profession between both groups. The nursing students had positive attitude towards professional of nursing. There was a negative relationship between the attitude and years of study significantly as a whole nursing students and the group who were selected by the University entrance System.

สารบัญ

	หน้า
คำนำ	ก
บทคัดย่อภาษาไทย	ข
บทคัดย่อภาษาอังกฤษ	ฃ
รายการตารางประกอบ	ง
สารบัญแผนภูมิ	ช
บทที่	
1 บทนำ	1
ความสำคัญและที่มาของปัญหา	1
วัตถุประสงค์	3
สมมติฐานการวิจัย	3
ขอบเขตการวิจัย	4
ข้อตกลงเบื้องต้น	4
คำจำกัดความที่ใช้ในการวิจัย	5
ความจำกัดของการวิจัย	7
ประโยชน์ที่คาดว่าจะได้รับ	7

2	วรรณกรรมและงานวิจัยที่เกี่ยวข้อง	8
	ประวัติคณะพยาบาลศาสตร์ มหาวิทยาลัยบูรพา	8
	การคัดเลือกบุคคลเข้าศึกษาในสถาบันอุดมศึกษา ทบวงมหาวิทยาลัย	9
	การคัดเลือกนิสิตโควตาภาคตะวันออกเฉียง	13
	ตัวแปรที่เกี่ยวข้องกับผลสัมฤทธิ์ทางการเรียน	16
	ตัวแปรที่เกี่ยวข้องกับทัศนคติต่อวิชาชีพ	20
	งานวิจัยที่เกี่ยวข้อง	21
3	วิธีดำเนินการวิจัย	25
	ประชากรที่ต้องการศึกษา	25
	กลุ่มตัวอย่าง	26
	เครื่องมือที่ใช้ในการเก็บรวบรวมข้อมูล	28
	การเก็บรวบรวมข้อมูล	29
	การวิเคราะห์ข้อมูล	29
4	ผลการวิเคราะห์ข้อมูล	30
5	สรุป อภิปรายผล และข้อเสนอแนะ	44
	สรุปผลการวิจัย	45
	อภิปรายผล	46
	ข้อเสนอแนะ	48
	บรรณานุกรม	49
	ภาคผนวก	52
	ประวัติผู้วิจัย	57

รายการตารางประกอบ

ตารางที่		หน้า
1	แสดงจำนวนนิสิตพยาบาล คณะพยาบาลศาสตร์ มหาวิทยาลัยบูรพา จำแนกตามปีที่ศึกษา และประเภทการสอบคัดเลือก	26
2	แสดงจำนวนร้อยละของกลุ่มตัวอย่างต่อประชากรในแต่ละชั้นปี ที่ศึกษา และประเภทการสอบคัดเลือก	27
3	แสดงจำนวนนิสิตพยาบาลแต่ละประเภทการสอบคัดเลือก จำแนกตามระดับชั้นปี เพศ และอายุ	31
4	แสดงจำนวนนิสิตพยาบาลแต่ละประเภทการสอบคัดเลือก จำแนกตามภูมิลำเนา	32
5	แสดงจำนวนนิสิตพยาบาลแต่ละประเภทการสอบคัดเลือก จำแนกตามอาชีพบิดา มารดา	33
6	ผลการเปรียบเทียบเพื่อทดสอบหาความแตกต่างด้วยค่าที่ จากค่าเฉลี่ย และส่วนเบี่ยงเบนมาตรฐาน ของคะแนน ผลสัมฤทธิ์ทางการเรียนในนิสิตประเภทโควต้า และประเภทสอบร่วมเข้ามหาวิทยาลัย	35
7	ผลการเปรียบเทียบเพื่อทดสอบหาความแตกต่างด้วยค่าที่ จากค่าเฉลี่ย และส่วนเบี่ยงเบนมาตรฐานของทัศนคติ ต่อวิชาชีพการพยาบาลในนิสิตประเภทโควต้า และประเภทสอบร่วมเข้ามหาวิทยาลัย	36
8	ค่าเฉลี่ยและส่วนเบี่ยงเบนมาตรฐาน ของคะแนนทัศนคติต่อ วิชาชีพการพยาบาล จำแนกตามประเภทของการคัดเลือก และระดับชั้นปี	40
9	ความสัมพันธ์ระหว่างระดับชั้นปีกับทัศนคติต่อวิชาชีพการพยาบาล	41

สารบัญแผนภูมิ

แผนภูมิที่		หน้า
1	แสดงความสัมพันธ์ระหว่างทัศนคติต่อวิชาชีพการพยาบาล กับระดับชั้นปีต่างๆ ในนิสิตพยาบาลประเภทโควต้า	42
2	แสดงความสัมพันธ์ระหว่างทัศนคติต่อวิชาชีพการพยาบาล กับระดับชั้นปีต่างๆ ในนิสิตพยาบาลประเภทสอบร่วมเข้า มหาวิทยาลัย	42
3	แสดงความสัมพันธ์ระหว่างทัศนคติต่อวิชาชีพการพยาบาล กับระดับชั้นปีต่างๆ ในนิสิตพยาบาลทั้งหมด	43

บทที่ 1

บทนำ

ความสำคัญและที่มาของปัญหา

วิชาชีพการพยาบาล เป็นวิชาชีพที่ต้องรับผิดชอบโดยตรง ในการดูแล สุขภาพอนามัยของประชาชน พยาบาลจึงจำเป็นต้องมีความรู้ความสามารถอย่าง กว้างขวางในศาสตร์หลายสาขา เพื่อให้สามารถดูแล บุคคล ครอบครัว และ ชุมชนได้ ในการผลิตบุคลากรสาขาวิชาพยาบาลศาสตร์ แต่ละสถาบันต่างมุ่งเน้น ให้พยาบาลมีความรู้ความสามารถที่จะให้บริการด้านสุขภาพได้อย่างมีประสิทธิภาพ และเป็นผู้ที่มีทัศนคติที่ดีต่อวิชาชีพ อีกทั้งสามารถให้บริการได้สอดคล้องกับนโยบาย การพัฒนาสาธารณสุขของประเทศ เหมาะสมกับสถานการณ์ปัจจุบัน

สถาบันการศึกษาที่ผลิตบุคลากรสาขาพยาบาลศาสตร์ในปัจจุบันมี 56 สถาบัน ซึ่งสังกัดในหน่วยงานต่างๆ จำนวน 7 สังกัด ดังนี้:-

ทบวงมหาวิทยาลัย	9	สถาบัน
กระทรวงกลาโหม	4	สถาบัน
กระทรวงมหาดไทย	1	สถาบัน
กระทรวงสาธารณสุข	33	สถาบัน
กรุงเทพมหานคร	1	สถาบัน
สภาวิชาชีพไทย	1	สถาบัน
เอกชน	7	สถาบัน
รวม	56	สถาบัน

แต่ละสถาบันมุ่งที่จะผลิตบัณฑิตพยาบาล ให้เป็นผู้มีความเป็นเลิศทางวิชาการ มีความสามารถในการปฏิบัติงาน และที่สำคัญมากอีกประการหนึ่งก็คือจะต้องเป็นผู้ที่มีทัศนคติที่ดีต่อวิชาชีพการพยาบาล เพื่อจะได้ทำงานในหน้าที่พยาบาลด้วยใจรัก มีความเสียสละ และพร้อมที่จะทำงาน เพื่อพัฒนาการสาธารณสุขของประเทศให้เจริญก้าวหน้า ซึ่งจะเป็นผลให้การกระจายพยาบาลไปสู่ชนบทมีมากยิ่งขึ้น นอกจากนี้ยังลดการสูญเสียบุคลากรพยาบาลจากระบบการพยาบาล เนื่องจากพยาบาลจะลาออกไปประกอบอาชีพอื่นอีกด้วย

จากแนวคิดดังกล่าว แต่ละสถาบันได้พยายามจัดการเรียนการสอน และเน้นการคัดเลือกนิสิตพยาบาลเป็นอย่างมาก สำหรับคณะพยาบาลศาสตร์ มหาวิทยาลัยบูรพา ได้มีวิธีการคัดเลือกนิสิตพยาบาลเข้าเรียนในคณะพยาบาลศาสตร์ 2 วิธีด้วยกันคือ

1. การสอบประเภทสอบร่วมเข้ามหาวิทยาลัย โดยทบวงมหาวิทยาลัยของรัฐเป็นผู้จัดดำเนินการสอบคัดเลือก

ตามระเบียบการสอบคัดเลือกเข้าศึกษาในสถาบันการศึกษาชั้นอุดมศึกษาของคณะกรรมการกลางสอบคัดเลือก ซึ่งทำการคัดเลือกประมาณเดือนเมษายนของทุกปี เมื่อผ่านข้อเขียนแล้ว นิสิตต้องมาทำการตรวจร่างกาย และสอบสัมภาษณ์ที่คณะพยาบาลศาสตร์ มหาวิทยาลัยบูรพา ซึ่งในการสัมภาษณ์นั้นคณะกรรมการสอบสัมภาษณ์ได้พยายามคัดเลือกผู้ที่มี บุคลิกภาพดี เชาวน์ไหวไหวพริบดี มีทัศนคติที่ดีต่อวิชาชีพการพยาบาล ฯลฯ เพื่อให้ได้บัณฑิตพยาบาลที่ดีในอนาคต

2. การสอบประเภทโควต้าภาคตะวันออกเฉียงเหนือ โดยมหาวิทยาลัยบูรพาเป็นผู้จัดสอบ

ตามระเบียบ และวิธีการสอบคัดเลือกเข้าศึกษา ในมหาวิทยาลัยบูรพา จะต้องทำการสอบคัดเลือกนิสิตประเภทโควต้าให้แล้วเสร็จก่อนที่จะมีการสอบร่วมเข้ามหาวิทยาลัย ประมาณเดือนมีนาคมของทุกปี ทั้งนี้จะทำการสอบข้อเขียนและสอบสัมภาษณ์โดยมหาวิทยาลัยบูรพาซึ่งคณะกรรมการคัดเลือกจะประกอบด้วยอาจารย์มหาวิทยาลัยบูรพา

เนื่องจากนิสิตคณะพยาบาลศาสตร์ มหาวิทยาลัยบูรพา ผ่านการคัดเลือกด้วยวิธีต่างกัน ผู้วิจัยจึงต้องการศึกษา ถึงผลของวิธีการคัดเลือกที่แตกต่างกันนี้ โดยการเปรียบเทียบ ทักษะคิดและผลสัมฤทธิ์ ของนิสิตคณะพยาบาลศาสตร์ มหาวิทยาลัยบูรพา ที่ผ่านการคัดเลือกประเภทสอบร่วม เข้ามหาวิทยาลัยและประเภทโควต้า ว่าจะมีความแตกต่างกันหรือไม่ เพื่อเป็นการประเมินผลการคัดเลือกนิสิตพยาบาล อันจะเป็นแนวทางในการวางนโยบายเพื่อคัดเลือกในรอบต่อไป

วัตถุประสงค์

1. เพื่อเปรียบเทียบ ผลสัมฤทธิ์ทางการเรียน ของนิสิตคณะพยาบาลศาสตร์ มหาวิทยาลัยบูรพา ชั้นปีต่างๆ ที่ผ่านการคัดเลือกประเภทสอบร่วม เข้ามหาวิทยาลัยโดยทบวงมหาวิทยาลัยของรัฐ และประเภทโควต้า
2. เพื่อเปรียบเทียบทักษะคิดของนิสิตคณะพยาบาลศาสตร์ มหาวิทยาลัยบูรพา ชั้นปีต่างๆ ที่ผ่านการคัดเลือกประเภทสอบร่วม เข้ามหาวิทยาลัยโดยทบวงมหาวิทยาลัยของรัฐ และประเภทโควต้า
3. เพื่อศึกษาความสัมพันธ์ระหว่าง ระยะเวลาที่ศึกษาวิชาชีพนการพยาบาล กับทักษะคิดต่อวิชาชีพนการพยาบาล ของนิสิตประเภทสอบร่วม เข้ามหาวิทยาลัยประเภทโควต้า และในภาพรวม

สมมติฐานการวิจัย

จากผลการวิจัยของ วราภรณ์ เอี้ยวสกุล, ประสิทธิ์ พงษ์เรืองพันธุ์, และ อนงค์ นนทสุด (2529) พบว่า นักศึกษาคณะแพทยศาสตร์โรงพยาบาลรามาธิบดีที่ผ่านการคัดเลือกประเภทสอบร่วม เข้ามหาวิทยาลัยมีผลสัมฤทธิ์ทางการเรียน ดีกว่าผู้ที่ผ่านการคัดเลือกประเภทโควต้า อย่างมีนัยสำคัญทางสถิติที่ระดับ .05 ดังนั้นผู้วิจัยจึงตั้งสมมติฐานการวิจัยครั้งนี้ในด้านผลสัมฤทธิ์ทางการเรียน คือ

1. ผลสัมฤทธิ์ทางการเรียนของนิสิตคณะพยาบาลศาสตร์ มหาวิทยาลัยบูรพา ชั้นปีต่างๆ ที่ผ่านการคัดเลือกประเภทสอบร่วม เข้ามหาวิทยาลัยโดยทบวงมหาวิทยาลัยของรัฐ ดีกว่า ประเภทโควต้า

จากผลการวิจัยของ วราภรณ์ เอี้ยวสกุล, ประสิทธิ์ พงษ์เรืองพันธ์, และ อนงค์ นนทสุต (2529) พบว่า ทักษะคิดต่อวิชาชีวแพทย์ในด้านบวกของนักศึกษาแพทย์ประเภทโควต้า ดีกว่า นักศึกษาแพทย์ประเภทสอบร่วมเข้ามหาวิทยาลัยอย่างมีนัยสำคัญทางสถิติที่ระดับ .05 ดังนั้นผู้วิจัยจึงตั้งสมมติฐานการวิจัยครั้งนี้ในด้านทักษะคิดต่อวิชาชีวการพยาบาล คือ

2. ทักษะคิดของนิสิตคณะพยาบาลศาสตร์ มหาวิทยาลัยบูรพา ชั้นปีต่างๆ ที่ผ่านการคัดเลือกประเภทโควต้า ดีกว่า นิสิตพยาบาลประเภทสอบร่วมเข้ามหาวิทยาลัย

3. ระยะเวลาที่ศึกษาวิชาชีวการพยาบาล มีความสัมพันธ์กับทักษะคิดต่อวิชาชีวการพยาบาลในทางบวก

ขอบเขตการวิจัย

1. การวิจัยครั้งนี้คำนึงถึง ความแตกต่างของกลุ่มตัวอย่าง ทั้งด้านสถานภาพส่วนตัวและครอบครัว ได้แก่ เพศ อายุ อาชีพบิดา มารดา ชั้นปีที่ศึกษา ในมหาวิทยาลัย

2. การวิจัยครั้งนี้ เป็นการศึกษาเปรียบเทียบผลสัมฤทธิ์ทางการเรียน และทักษะคิดต่อวิชาชีวของนิสิตพยาบาล คณะพยาบาลศาสตร์ มหาวิทยาลัยบูรพา ชั้นปีที่ 1 - ปีที่ 4 ที่เรียนอยู่ในปีการศึกษา 2535 ที่ผ่านการคัดเลือกประเภทสอบร่วมเข้ามหาวิทยาลัย และระบบโควต้าเท่านั้น

ข้อตกลงเบื้องต้น

ในการวิจัยครั้งนี้ถือว่า

1. คะแนนเฉลี่ยสะสม (G.P.A.) ในชั้นปีที่ 1-ชั้นปีที่ 4 เป็นตัวแทนที่ดีที่สุดสำหรับผลสัมฤทธิ์ทางการเรียน ของนิสิตคณะพยาบาลศาสตร์แต่ละคน ดังนั้น นิสิตพยาบาลในชั้นปีเดียวกันที่ได้คะแนนเฉลี่ยสะสมเท่ากัน จึงถือว่ามียผลสัมฤทธิ์ทางการเรียนในระดับเดียวกัน

2. การตอบแบบวัดทัศนคติต่อวิชาชีพรพยาบาลของนิสิตพยาบาล ที่เป็นกลุ่มตัวอย่างถือว่าเป็นคำตอบที่จริงใจ และผู้ตอบทุกคนแสดงทัศนคติโดยมีความรู้สึกนึกคิดเป็นของตนเอง ปราศจากอคติโดยสิ้นเชิง

3. การตอบแบบวัดทัศนคติต่อวิชาชีพรพยาบาลของกลุ่มตัวอย่าง ในวันและเวลาต่างกันเล็กน้อย ไม่เป็นผลให้ทัศนคติของผู้ตอบแปรเปลี่ยนไปจากเดิม

คำจำกัดความที่ใช้ในการวิจัย

ประเภทสอบร่วมเข้ามหาวิทยาลัย หมายถึง ประเภทการคัดเลือกเข้าเป็นนิสิตในคณะพยาบาลศาสตร์ มหาวิทยาลัยบูรพา โดยวิธีการคัดเลือกจากบุคคลที่สมัครสอบทั่วประเทศ ซึ่งทบวงมหาวิทยาลัยเป็นผู้ดำเนินการ

ประเภทโควตา หมายถึง ประเภทการคัดเลือกเข้าเป็นนิสิตในคณะพยาบาลศาสตร์ มหาวิทยาลัยบูรพา โดยวิธีการคัดเลือกจากนักเรียนในภาคตะวันออกเฉียงรวม 8 จังหวัด คือ ชลบุรี ระยอง จันทบุรี ตราด นครนายก สมุทรปราการ ฉะเชิงเทรา และปราจีนบุรี ซึ่งมหาวิทยาลัยบูรพาเป็นผู้ดำเนินการ

นิสิตพยาบาล หมายถึง นิสิตพยาบาลของคณะพยาบาลศาสตร์ มหาวิทยาลัยบูรพา ที่ศึกษาอยู่ในปีการศึกษา 2535 โดยผ่านการคัดเลือกจากประเภทสอบร่วมเข้ามหาวิทยาลัย และประเภทโควตา

ผลสัมฤทธิ์ทางการเรียน หมายถึง ผลการเรียนที่เป็นคะแนนเฉลี่ยสะสม (Grade Point Average) ในแต่ละชั้นปีของนิสิตพยาบาล

ทัศนคติต่อวิชาชีพรพยาบาล หมายถึง ความรู้สึกนึกคิดของนิสิตพยาบาลที่มีต่อวิชาชีพรพยาบาล

อายุของนิสิตพยาบาล หมายถึง ช่วงอายุ 17-23 ปี ทั้งนี้เพราะเป็นการศึกษาจากนิสิตพยาบาลที่เรียนในปีการศึกษา 2535 ตั้งแต่ชั้นปีที่ 1 - ปีที่ 4 และในการพิจารณาจับคู่ได้พิจารณาอายุเป็นเกณฑ์ของนิสิตพยาบาลทั้ง 2 ประเภท โดยให้ความแตกต่างของอายุไม่เกิน 1 ปี ในกรณีที่ไม่สามารถหาคู่ที่เหมาะสมได้ อาจให้ความแตกต่างของอายุเกิน 1 ปีได้

อาชีพบิดา (มารดา) หมายถึง การทำงานต่างๆ เพื่อให้มีรายได้ตั้งนี้
รับราชการที่เกี่ยวข้องกับงานสาธารณสุข หมายถึง การทำงานรับราชการสาธารณสุข เช่น แพทย์ เภสัชกร ทันตแพทย์ พยาบาล เจ้าหน้าที่สาธารณสุข เป็นต้น

รับราชการอาชีพอื่น หมายถึง การทำงานรับราชการที่ไม่ได้อยู่ในสายงานสาธารณสุข เช่น ตำรวจ ทหาร ครู เป็นต้น

พนักงานหรือลูกจ้าง หมายถึง การทำงานเป็นลูกจ้างหรือพนักงานทั้งของฝ่ายรัฐบาลและบริษัทเอกชน

พนักงานรัฐวิสาหกิจ หมายถึง การทำงานเป็นลูกจ้างหรือพนักงานของรัฐวิสาหกิจ

เจ้าของหรือผู้ประกอบการส่วนตัว หมายถึง การเป็นเจ้าของกิจการ การประกอบอาชีพส่วนตัวทั้งในด้านการขายสินค้าและบริการ

เกษตรกร กสิกร ประมง หมายถึง ผู้ประกอบอาชีพทางด้านเกษตรกร กสิกร และประมง ทั้งเจ้าของกิจการ พนักงานหรือลูกจ้าง และผู้เข้าช่วงกิจการ

อื่นๆ หมายถึง การประกอบอาชีพอื่นๆ นอกเหนือจากที่กล่าวมาแล้วรวมถึง ถึงแก่กรรม แม่บ้าน รับบำนาญ (ในการพิจารณาจับคู่ถ้าบิดาถึงแก่กรรม จะพิจารณาอาชีพของมารดาแทน)

ชั้นปีที่ศึกษา หมายถึง ปีการศึกษา 2535 นิสิตที่เป็นกลุ่มตัวอย่าง ลงทะเบียนเรียนในชั้นปีที่ 1-ชั้นปีที่ 4 ของคณะพยาบาลศาสตร์ มหาวิทยาลัยบูรพา

ความจำกัดของการวิจัย

เนื่องจากการวิจัยครั้งนี้ ผู้วิจัยได้เลือกกลุ่มตัวอย่างทั้งสองกลุ่ม คือกลุ่มตัวอย่างประเภทโควต้า และกลุ่มตัวอย่างประเภทสอปร่วมเข้ามหาวิทยาลัย โดยคำนึงถึงลักษณะหรือองค์ประกอบบางประการที่เหมือนกันในแต่ละคู่ คือ เพศ อายุ อาชีพบิดา (มารดา) ชั้นปีที่ศึกษา ทั้งนี้เพื่อควบคุมให้กลุ่มตัวอย่างทั้งสองกลุ่มมีความแตกต่างกันน้อยที่สุด

การวิจัยครั้งนี้ไม่ได้คำนึงถึงองค์ประกอบอื่นๆ ซึ่งอาจมีผลต่อผลสัมฤทธิ์ทางการเรียน และทัศนคติ เช่น แรงจูงใจ ความสนใจของนิสิต สิ่งแวดล้อมภายในบ้าน อาชีพของเครือญาติ เป็นต้น ซึ่งอาจเป็นผลให้การสรุปความแตกต่างของผลสัมฤทธิ์ทางการเรียนและทัศนคติ ที่เนื่องมาจากความแตกต่างในวิธีคัดเลือกเข้ามหาวิทยาลัยคลาดเคลื่อนได้

ประโยชน์ที่คาดว่าจะได้รับ

1. เพื่อจัดการเรียนการสอน และปรับปรุงหลักสูตรให้ได้บัณฑิตพยาบาลที่มีทัศนคติที่ดีต่อวิชาชีพการพยาบาล

2. เป็นแนวทางในการวางนโยบาย เพื่อคัดเลือกนิสิตพยาบาลรุ่นต่อไป ให้ได้พยาบาลที่มีความรู้ความสามารถ มีความตั้งใจจริงในการศึกษา ตลอดจนมีทัศนคติที่ดีต่อวิชาชีพการพยาบาลต่อไป

บทที่ 2

วรรณกรรมและงานวิจัยที่เกี่ยวข้อง

ในการศึกษาบทความ และงานวิจัยที่เกี่ยวข้อง ผู้วิจัยได้แบ่งเรื่องที่จะศึกษาเป็นหัวข้อดังนี้

1. ประวัติคณะพยาบาลศาสตร์ มหาวิทยาลัยบูรพา
2. การคัดเลือกบุคคลเข้าศึกษาในสถาบันอุดมศึกษาของมหาวิทยาลัย
3. การคัดเลือกนิสิตโควตาภาคตะวันออกเฉียงเหนือ
4. ตัวแปรที่เกี่ยวข้องกับผลสัมฤทธิ์ทางการเรียน
5. ตัวแปรที่เกี่ยวข้องกับทัศนคติต่อวิชาชีพ
6. งานวิจัยที่เกี่ยวข้อง

1. ประวัติคณะพยาบาลศาสตร์ มหาวิทยาลัยบูรพา

คณะพยาบาลศาสตร์ได้รับการสถาปนาเมื่อวันที่ 25 ธันวาคม 2525 ในขณะนั้นสังกัดอยู่ในมหาวิทยาลัยศรีนครินทรวิโรฒ ตั้งอยู่เลขที่ 114/114 หมู่ที่ 7 ตำบลแสนสุข อำเภอเมือง จังหวัดชลบุรี อาคารเรียนเป็นตึก 6 ชั้น พื้นที่ใช้สอยประมาณ 6,000 ตารางเมตร ค่าก่อสร้างประมาณ 35 ล้านบาท

หลักสูตรคณะพยาบาลศาสตร์ได้รับการพัฒนาขึ้น เนื่องจากมหาวิทยาลัยศรีนครินทรวิโรฒ วิทยาเขตบางแสน ได้ตระหนักถึงความต้องการบริการด้านสุขภาพอนามัยของชุมชน และความขาดแคลนบุคลากรพยาบาล ซึ่งเป็นบุคลากรกลุ่มใหญ่ของทีมสุขภาพ พร้อมทั้งได้ตระหนักถึงเป้าหมายขององค์การอนามัยโลก และนโยบายของประเทศที่มุ่งหวังให้ประชาชนมีสุขภาพดีถ้วนหน้าในปี พ.ศ. 2543

คณะพยาบาลศาสตร์ได้ดำเนินการเปิดรับนิสิตรุ่นแรกในปี พ.ศ. 2526 โดยวิธีการสอบคัดเลือกประเภทสอบร่วมเข้าร่วมกับทบวงมหาวิทยาลัยร้อยละ 50 และประเภทโควตาภาคตะวันออกเฉียงเหนือ ร้อยละ 50 ในปีแรกรับนิสิตรุ่นแรกจำนวน 38 คน และเพิ่มจำนวนการรับนิสิตปีละ 10 คน จำนวนนิสิตเต็มรูปแบบแต่ละชั้นปีคือ 180 คน/ชั้นปี

มหาวิทยาลัยศรีนครินทรวิโรฒวิทยาเขตบางแสน ได้รับการสถาปนาเป็น "มหาวิทยาลัยบูรพา" เมื่อวันที่ 29 กรกฎาคม 2533 ซึ่งคณะพยาบาลศาสตร์เป็นคณะหนึ่งในจำนวน 6 คณะ ที่สังกัดอยู่ในมหาวิทยาลัยบูรพา และปัจจุบันคณะพยาบาลศาสตร์มีนิสิต 311 คน โดยมีบัณฑิตสำเร็จการศึกษาไปแล้วรวม 6 รุ่น จำนวน 227 คน (คณะพยาบาลศาสตร์, 2536: 1)

2. การคัดเลือกบุคคลเข้าศึกษาในสถาบันอุดมศึกษา ทบวงมหาวิทยาลัย

การคัดเลือกนิสิตเข้าเรียนมีความสำคัญมาก เนื่องจากถ้าได้นิสิตที่เข้าศึกษาในมหาวิทยาลัยมีคุณภาพสูงแล้ว ย่อมจะทำให้ได้บัณฑิตที่มีประสิทธิภาพ และมีคุณสมบัติสูง เกิดการสูญเสียค่าทางการศึกษาน้อยที่สุด ดังนั้นการคัดเลือกจึงต้องมีหลักเกณฑ์ที่ได้มาตรฐานในอันที่จะให้ความยุติธรรมแก่นักเรียนทุกคน และเกณฑ์ดังกล่าว ก็จะต้องสามารถทำนายผลสัมฤทธิ์ทางการเรียนของนิสิตที่เข้ามาได้ด้วยการคัดเลือกนิสิตมีวิธีการคัดเลือกหลายอย่าง เช่น คัดเลือกจากนักเรียนที่สอบได้คะแนนเยี่ยม หรือวิธีการสอบคัดเลือกซึ่งเป็นวิธีที่ใช้โดยทั่วไป เป็นต้น

ระบบการคัดเลือกนิสิต นักศึกษาเข้ามหาวิทยาลัยของประเทศไทยนั้น เดิมใช้วิธีให้มหาวิทยาลัยสอบคัดเลือกกันเอง ซึ่งการคัดเลือกส่วนใหญ่นั้นดำเนินไปด้วยความเรียบร้อย เพราะจำนวนผู้สมัครมีไม่มากนัก ประกอบกับขณะนั้นมหาวิทยาลัยธรรมศาสตร์ยังรับสมัครนักศึกษาโดยไม่จำกัดจำนวน และไม่ต้องมีการสอบคัดเลือก จึงทำให้มีที่เลือกเรียนมาก แม้ว่าในขณะนั้นจะมีมหาวิทยาลัยน้อยแห่งก็ตาม (สำนักงานวางแผนการศึกษา, 2510: 25)

ประเทศไทยได้มีการสอบคัดเลือกร่วมกันตั้งแต่ปีการศึกษา 2505 ทั้งนี้ เพื่อเปิดโอกาสให้นักเรียนมีโอกาสที่จะเข้าศึกษามากขึ้น และเป็นภาระเฉลี่ยให้ผู้เรียนที่มีโอกาสแยกย้ายอยู่ตามสถาบันอุดมศึกษาโดยทั่วถึง ผู้สมัครสอบมีสิทธิและเสรีภาพในการเลือกสถาบัน คณะ และประเภทวิชาเรียนได้ตามความสมัครใจ โดยเปิดโอกาสให้เลือกสมัครได้ถึง 6 คณะ หรือประเภทวิชา โดยมีได้คำนึงถึงผลการเรียนในชั้นมัธยมศึกษาปีที่ 5 เลย การสอบคัดเลือกสามารถแก้ปัญหาการเกิดที่ว่างในสถาบันอุดมศึกษาได้ ทั้งเป็นการประหยัดการลงทุนในด้านที่เกี่ยวข้องกับการเงิน เวลา และแรงงาน ทั้งของผู้สมัครและผู้จัดการสอบ ก็ยังสามารถเฉลี่ยผู้ที่มีความรู้ดีไปอยู่ในสถาบันต่างๆ ได้ทั่วถึงอีกด้วย

ในปี พ.ศ. 2509 ได้จัดดำเนินการสอบคัดเลือกแยกตามสถาบันต่างๆ อีก แต่เกิดปัญหาและอุปสรรคมากกว่าที่เคยเป็นมาก่อน เนื่องจากจำนวนสถาบันอุดมศึกษาเพิ่มขึ้น 11 แห่ง ผู้สมัครก็มากขึ้น ทำให้เกิดปัญหาที่ว่างมากขึ้น ต้องเรียกนักศึกษาที่สอบได้สำรองหลายครั้ง ทำให้การกำหนดการเปิดภาคเรียนต้องล่าช้าไปกว่าปีก่อนๆ

หลังจากปีการศึกษา 2510 เป็นต้นมา ได้ดำเนินการเพื่อสอบคัดเลือกร่วมกันจนมาถึงปัจจุบัน โดยได้โอนความรับผิดชอบของศูนย์ประสานงานจากสำนักงานสภาการศึกษาแห่งชาติไปให้ทบวงมหาวิทยาลัยของรัฐดำเนินการ ตั้งแต่ปีการศึกษา 2515 (ทบวงมหาวิทยาลัยของรัฐ, 2518: 1)

ปัจจุบัน ได้มีคณะกรรมการสร้างแบบทดสอบสำหรับคัดเลือกนักศึกษาเข้ามหาวิทยาลัย ดำเนินการสร้างแบบทดสอบสัมฤทธิ์ผลในวิชาต่างๆ ซึ่งมี 5 หมวดวิชา คือ วิทยาศาสตร์ สังคมวิทยา คณิตศาสตร์ ภาษาต่างประเทศ ภาษาไทย และความถนัดพิเศษทางพลศึกษา และศิลปะ

คุณสมบัติของผู้สมัครประเภทสอบร่วมเข้ามหาวิทยาลัย (ทบวงมหาวิทยาลัยของรัฐ, 2535: 49)

1. คุณสมบัติทั่วไป

1.1 เป็นผู้ยึดมั่นในการปกครองระบอบประชาธิปไตย ที่มีพระมหากษัตริย์เป็นประมุข

1.2 เป็นผู้สำเร็จการศึกษา หรือเป็นผู้ที่กำลังศึกษาและกำลังรอผลการสอบระดับมัธยมศึกษาตอนปลาย หรือประกาศนียบัตรอื่น ที่กระทรวงศึกษาธิการเทียบเท่าทั้งนี้ ไม่รวมผู้ที่กำลังรอผลการสอบระดับมัธยมศึกษาตอนปลาย (ม.6) ประเภทบุคคลภายนอก (สอบเทียบ)

1.3 เป็นผู้ไม่มีโรคติดต่อร้ายแรง โรคที่สังคมรังเกียจ หรือโรคสำคัญที่จะเป็นอุปสรรคต่อการเรียน

1.4 เป็นผู้ที่มีผู้รับรองว่าจะอุดหนุนค่าบำรุง และค่าใช้จ่ายต่างๆ ที่เกี่ยวกับการศึกษาได้

1.5 เป็นผู้ที่มีความประพฤติเรียบร้อย และรับรองต่อมหาวิทยาลัยได้ว่า จะตั้งใจศึกษาเล่าเรียนเต็มความสามารถ และจะปฏิบัติตามระเบียบข้อบังคับของมหาวิทยาลัยที่มีอยู่แล้วหรือที่จะมีต่อไปโดยเคร่งครัดทุกประการ

1.6 เป็นผู้ที่ไม่ถูกให้ออกจากสถาบันอุดมศึกษาใดๆ มาแล้วเพราะความประพฤติไม่เหมาะสมหรือกระทำความผิดต่างๆ ที่ไม่ใช่ทางด้านวิชาการ

1.7 ต้องไม่เป็นผู้ที่กำลังศึกษาเกินชั้นปีที่ 2 ในสถาบันอุดมศึกษาที่ทำการสอบคัดเลือกนี้ เว้นแต่จะได้ลาออกจากสถาบันอุดมศึกษานั้นเสียก่อน

1.8 ต้องเป็นผู้ที่อยู่ในประเทศไทยอย่างถูกต้องตามกฎหมาย

1.9 ผู้ที่มีอายุเกิน 15 ปีบริบูรณ์ จะต้องมียัตร์ประจำตัวประชาชน

1.10 จะต้องไม่เป็นผู้ที่ได้รับการคัดเลือกเข้าศึกษา ตามระบบโควต้าหรือโครงการที่เรียกชื่อเป็นอย่างอื่น ของสถาบันอุดมศึกษาของรัฐที่ทำการสอบคัดเลือกนี้ เว้นแต่จะได้สละสิทธิ์ที่ได้รับการคัดเลือกดังกล่าวเสียก่อน

1.11 จะต้องไม่เป็นผู้ถูกลงโทษ เนื่องจากการกระทำทุจริตในการสอบคัดเลือกบุคคลเข้าศึกษาในสถาบันอุดมศึกษา ในช่วงเวลา 3 ปีที่ผ่านมา

หากปรากฏในภายหลังว่าผู้สมัครขาดคุณสมบัติทั่วไปตามข้อ 1.1 ถึง 1.11 ข้อใดข้อหนึ่ง และหรือขาดคุณสมบัติเฉพาะตามข้อ 2 อยู่ก่อนทำการสมัครสอบคัดเลือก จะถูกตัดสิทธิ์ในการสอบครั้งนี้ และแม้จะได้รับการส่งชื่อเข้ารับการศึกษานในสถาบันอุดมศึกษาใดแล้วก็ตาม จะถูกถอนสภาพจากการเป็นนิสิตนักศึกษา

2. คุณสมบัติเฉพาะ

นอกจากคุณสมบัติทั้ง 11 ประการ ดังได้กล่าวมาแล้วนั้น สถาบันอุดมศึกษาต่างๆ ยังได้กำหนดคุณสมบัติเฉพาะขึ้นมาอีกดังต่อไปนี้คือ

คุณสมบัติเฉพาะสำหรับผู้สมัครเข้าศึกษาวิชาพยาบาล

1. เป็นโสด อายุไม่ต่ำกว่า 16 ปีบริบูรณ์ และไม่เกิน 25 ปีบริบูรณ์ นับถึงวันปิดรับสมัคร

2. มีส่วนสูงไม่ต่ำกว่า 150 เซนติเมตร และน้ำหนักไม่ต่ำกว่า 40 กิโลกรัม และหรือมีน้ำหนักไม่เกินเกณฑ์ปกติมาก จนอาจเป็นอุปสรรคต่อการปฏิบัติวิชาชีพพยาบาล

3. ต้องไม่เป็นโรค อาการของโรค หรือความพิการดังต่อไปนี้

3.1 ความพิการของร่างกายที่ทำให้เสียบุคลิกลักษณะ

3.2 สุขภาพจิตไม่สมบูรณ์

3.3 โรคติดยาเสพติดให้โทษ

3.4 โรคพิษสุราเรื้อรัง

3.5 โรคเท้าช้าง

3.6 โรคเรื้อน

3.7 โรคลมชักที่มีความพิการทางสมอง

3.8 โรคหัวใจที่มีพยาธิสภาพที่หัวใจ ทั้งชนิดที่เป็นมาแต่กำเนิด หรือเป็นชั้นภายหลัง

3.9 โรคความดันโลหิตสูง

3.10 โรคไตที่รักษาให้หายขาดไม่ได้

3.11 วัณโรคในระยะที่ยังไม่สงบหรือโรคปอดเรื้อรังที่อาจขัดขวางต่อการศึกษาและการปฏิบัติงานในการเป็นพยาบาล

3.12 โรคเบาหวาน

3.13 ตาบอดแม้แต่ข้างเดียว หรือสายตาไม่ปกติเมื่อรักษาโดยใช้แว่นแล้วยังมีสายตาต่ำกว่า 6/24 ทั้งสองข้าง หรือตาบอดสี

3.14 หูหนวกหรือหูตึงจากการผิดปกติทางประสาท (Neurosenory hearing loss) แม้แต่ข้างเดียว

3.15 โรคหรือความพิการอื่นๆ ซึ่งมีได้ระบุไว้ แต่คณะกรรมการตรวจร่างกายเห็นว่า เป็นอุปสรรคต่อการศึกษา

3. การคัดเลือกนิสิตโควตาภาคตะวันออกเฉียง

มหาวิทยาลัยบูรพา มีนโยบายที่จะส่งเสริมและกระจายโอกาสให้แก่นักเรียนผู้มีภูมิลำเนาและกำลังเรียนชั้นมัธยมศึกษาปีที่ 6 ของโรงเรียนรัฐบาลและเอกชนในภาคตะวันออกเฉียง และนักเรียนที่มีความสามารถพิเศษทั่วประเทศ เข้าศึกษาในระดับอุดมศึกษาในมหาวิทยาลัยได้มากขึ้น มหาวิทยาลัยจึงได้ประกาศรับนักเรียนของโรงเรียนต่างๆ ดังกล่าวในภาคตะวันออกเฉียง 8 จังหวัด ได้แก่ ชลบุรี ระยอง จันทบุรี ตราด ปราจีนบุรี นครนายก ฉะเชิงเทรา และสมุทรปราการ และนักเรียนที่มีความสามารถพิเศษทั่วประเทศ เพื่อสอบคัดเลือกเข้าศึกษาต่อในคณะและสาขาวิชาต่างๆ ของมหาวิทยาลัย ประจำปีการศึกษา 2535 ดังรายละเอียดต่อไปนี้ (มหาวิทยาลัยบูรพา, 2535: 1-5)

1. คุณวุฒิและคุณสมบัติของผู้สมัคร

1.1 คุณสมบัติทั่วไป

1.1.1 ต้องเป็นผู้กำลังเรียนอยู่ในชั้นมัธยมศึกษาปีที่ 6 ในโรงเรียนต่างๆ ของภาคตะวันออกเฉียง 8 จังหวัด ในปีการศึกษา 2534 (ในระบบโรงเรียนเท่านั้น) เฉพาะผู้สมัครประเภทโควตา

1.1.2 ต้องเป็นผู้กำลังเรียนอยู่ในชั้นมัธยมศึกษาปีที่ 6 ในโรงเรียนต่างๆ ทั่วประเทศ หรือสำเร็จชั้นมัธยมศึกษาตอนปลาย หรือเทียบเท่าในปีการศึกษา 2533 - 2534 แต่ต้องเป็นนักเรียนที่มีความสามารถพิเศษ (รวมนักเรียนใน 8 จังหวัดภาคตะวันออกเฉียงด้วย)

1.1.3 มีสัญชาติไทย

1.1.4 มีสุขภาพสมบูรณ์

1.1.5 มีความประพฤติเรียบร้อย

1.1.6 เป็นผู้ที่มีภูมิลำเนาอยู่ในภาคตะวันออกเฉียง 8 จังหวัด อย่างน้อย 1 ปี (สำหรับประเภทโควตา) โดยนับถึงวันรับสมัคร

1.2 คุณสมบัติเฉพาะสำหรับผู้สมัครเข้าศึกษาวิชาชั้นพยาบาล

1.2.1 เป็นโสด อายุไม่ต่ำกว่า 16 ปีบริบูรณ์ และไม่เกิน 25 ปีบริบูรณ์นับถึงวันปิดรับสมัคร

- 1.2.2 มีส่วนสูงไม่ต่ำกว่า 150 เซนติเมตร และน้ำหนักไม่ต่ำกว่า 40 กิโลกรัม และหรือมีน้ำหนักไม่เกินเกณฑ์ปกติมาก จนอาจเป็นอุปสรรคต่อการปฏิบัติวิชาชีพพยาบาล
- 1.2.3 ต้องไม่เป็นโรค อาการของโรค หรือความพิการดังต่อไปนี้
 - 1.2.3.1 ความพิการของร่างกาย ที่ทำให้เสียบุคลิกลักษณะ
 - 1.2.3.2 สุขภาพจิตไม่สมบูรณ์
 - 1.2.3.3 โรคติดเชื้อเสถียรให้โทษ
 - 1.2.3.4 โรคพิษสุราเรื้อรัง
 - 1.2.3.5 โรคเท้าช้าง
 - 1.2.3.6 โรคเรื้อน
 - 1.2.3.7 โรคลมชักที่มีความพิการทางสมอง
 - 1.2.3.8 โรคหัวใจที่มีพยาธิสภาพที่หัวใจ ทั้งชนิดที่เป็นมาแต่กำเนิดหรือเป็นขึ้นภายหลัง
 - 1.2.3.9 โรคความดันโลหิตสูง
 - 1.2.3.10 โรคไตที่รักษาให้หายขาดไม่ได้
 - 1.2.3.11 วัณโรคในระยะที่ยังไม่สงบ หรือโรคปอดเรื้อรังที่อาจขัดขวางต่อการศึกษา และการปฏิบัติงานในการเป็นพยาบาล
 - 1.2.3.12 โรคเบาหวาน
 - 1.2.3.13 ตาบอดแม้แต่ข้างเดียวหรือสายตาผิดปกติ เมื่อรักษาโดยใช้แว่นแล้ว ยังมีสายตาดำกว่า 6/24 ทั้งสองข้าง หรือตาบอดสี
 - 1.2.3.14 หูหนวก หรือหูตึง จากการผิดปกติทางประสาท (Neurosenory hearing loss) แม้แต่ข้างเดียว
 - 1.2.3.15 โรคหรือความพิการอื่นๆ ซึ่งมีได้ระบุไว้แต่คณะกรรมการตรวจร่างกาย เห็นว่าเป็นอุปสรรคต่อการศึกษา

คำแนะนำก่อนตัดสินใจสมัครเข้าศึกษาวิชาชีพนพยาบาล

การพยาบาลเป็นบริการโดยตรงเกี่ยวกับชีวิตมนุษย์ พยาบาลจะต้องเป็นผู้เสียสละและอดทน มีมนุษยสัมพันธ์ดี มีความสุขุมรอบคอบ รู้เท่าถึงการณ์ และมีความรับผิดชอบสูงในการปฏิบัติหน้าที่

ในการศึกษาวิชาชีพนพยาบาล นักศึกษาจะต้องศึกษาภาคปฏิบัติการพยาบาลแก่ผู้ป่วย ควบคู่ไปกับการศึกษาภาคทฤษฎี เริ่มตั้งแต่ปีแรกไปจนตลอดหลักสูตรการศึกษา เพื่อพัฒนาทักษะในการพยาบาล และคุณสมบัติดังกล่าวในวรรคต้น ฉะนั้น ก่อนที่ท่านจะยื่นใบสมัครเพื่อเข้าเรียนวิชาชีพนพยาบาล โปรดอ่านข้อความต่อไปนี้ และพิจารณาเสียก่อนว่า ท่านมีความสนใจชอบ และสามารถปฏิบัติดังต่อไปนี้ได้หรือไม่

1. สามารถเสียสละความสุข หรือกิจกรรมส่วนตัว เพื่อให้บริการพยาบาลแก่ผู้ป่วยในยามวิกาล วันหยุดสุดสัปดาห์ และวันหยุดนักขัตฤกษ์ได้ตามความจำเป็นของบริการ

2. เต็มใจที่จะช่วยเหลือผู้เจ็บป่วยให้ได้รับความสุขสบายในการปฏิบัติกิจวัตรประจำวัน และกิจกรรมต่างๆ ที่เกี่ยวข้องกับการรักษาพยาบาล อาทิ อาบน้ำ ป้อนอาหาร ทำความสะอาดร่างกายแก่ผู้ป่วยโดยไม่รังเกียจ

3. สามารถเผชิญความจริง เกี่ยวกับความเจ็บป่วยของชีวิตและมีความเข้มแข็งพอที่จะปฏิบัติงานประจำ กับคนที่มีความเจ็บป่วยด้วยโรคต่างๆ

ถ้าผู้สมัครแน่ใจว่าสามารถจะปฏิบัติตามข้อความดังกล่าวได้ ก็สมควรเลือกเข้าศึกษาวิชาชีพนพยาบาล แต่ถ้ายังไม่แน่ใจก็ไม่ควรเลือกเข้าศึกษาวิชานี้ เพราะอาจต้องลาออกกลางคัน และจะต้องชดใช้เงินให้แก่มหาวิทยาลัย นอกจากนี้ยังเป็นการสูญเสียงบประมาณของชาติ และเป็นการจำกัดโอกาสของผู้ที่ตั้งใจจะศึกษาอย่างแท้จริงด้วย

4. ตัวแปรที่เกี่ยวข้องกับผลสัมฤทธิ์ทางการเรียน

ในการคัดเลือกบุคคลเข้าศึกษาต่อ หรือเพื่อประกอบกิจการใดๆ ก็ตาม ย่อมต้องการบุคคลผู้มีความเฉลียวฉลาดเพื่อสามารถจะศึกษาสำเร็จได้ดี หรือประกอบกิจการงานได้อย่างสำเร็จเรียบร้อย ดังนั้นในการคัดเลือกบุคคลเข้าศึกษาต่อ หรือเข้าทำงาน มักพิจารณาเลือกผู้ได้คะแนนสูงเป็นอันดับแรก เพราะเด็กฉลาดย่อมทำคะแนนได้ดีกว่าเด็กโง่แม้แต่ในประเทศอังกฤษก็ใช้วิธีพิจารณาผลการเรียน ในชั้นมัธยมศึกษา ในการคัดเลือกเข้าเรียนในมหาวิทยาลัย (วิจิตร ศรีสะอาน, 2520: 4) สำหรับมหาวิทยาลัยในประเทศไทยก็ใช้วิธีการสอบคัดเลือก ทั้งนี้ เพราะเชื่อกันว่าคะแนนที่ได้จากการสอบสามารถวัดความสามารถของบุคคลได้

อย่างไรก็ตามในการคัดเลือกนักเรียนนี้ แม้คณะกรรมการสอบคัดเลือก จะพยายามสร้างหลักเกณฑ์อย่างดีแล้วก็ตาม แต่ก็ยังปรากฏว่ามีนักศึกษาที่ผ่านการสอบคัดเลือกเข้าศึกษาในมหาวิทยาลัยต้องตกรอก หรือไม่สามารถเรียนสำเร็จได้ นับเป็นการสูญเปล่าทางการศึกษาอย่างยิ่งการที่นักศึกษามีผลสัมฤทธิ์ทางการเรียน ที่ต่างกันมากเช่นนี้ย่อมชี้ให้เห็นว่า ต้องมีตัวแปรบางตัวที่มีอิทธิพลต่อผลสัมฤทธิ์ดังกล่าว เช่น

เสริมศักดิ์ วิศาลาภรณ์ (2514: 49-57) ทำการศึกษาถึงองค์ประกอบ ที่มีอิทธิพลต่อผลสัมฤทธิ์ทางการเรียนของนักศึกษาปริญญาตรีทางการศึกษา ซึ่งพบว่าองค์ประกอบดังกล่าวได้แก่ องค์ประกอบทางสถานศึกษา (School factor) และองค์ประกอบทางตัวนักเรียนเอง (Student factor) และตัวแปรที่มีอิทธิพลต่อความสำเร็จทางการศึกษามากที่สุดตามลำดับคือ ชั้นปีที่เข้าศึกษาในวิทยาลัย วิชาการศึกษา อายุ และเพศ

ไมเนอร์ (Miner, 1968: 372-379) พบว่า ชนชั้นทางสังคม โครงสร้างของครอบครัว ขนาดของครอบครัว และศาสนา ล้วนแต่เป็นองค์ประกอบที่มีอิทธิพลต่อผลสัมฤทธิ์ทางการเรียนด้วยกันทั้งสิ้น

วอร์ชิงตันและแกรนท์ (Worthington and Grant, 1971: 7-10) ทำการศึกษาถึงองค์ประกอบที่ทำให้เกิดสัมฤทธิ์ผลทางการเรียน ซึ่งผลการวิจัย สอดคล้องกับไมเนอร์คือ มีองค์ประกอบเรื่อง คะแนนในชั้นมัธยมศึกษาตอนปลาย เพศ อาชีพหรือรายได้ของครอบครัว จำนวนพี่น้องในครอบครัว จุดมุ่งหมายในการเรียน ความตั้งใจในการเรียน ผลสัมฤทธิ์ในสิ่งที่ไม่ใช่การเรียน และจุดมุ่งหมายเกี่ยวกับอาชีพในอนาคต

มีผู้ได้ศึกษาค้นคว้าถึงตัวแปรต่างๆ ที่มีอิทธิพลต่อผลสัมฤทธิ์ทางการเรียน ไขว้มากมาย ซึ่งจะได้กล่าวถึงตัวแปรแต่ละตัวอย่างละเอียดดังต่อไปนี้

เพศ

เสริมศักดิ์ วิชาลาภรณ์ (2514: 49-52) วิจัยพบว่า เพศ เป็นตัวแปร ที่มีอิทธิพลต่อผลสัมฤทธิ์ทางการศึกษา ซึ่งสอดคล้องกับผลการวิจัยของสุวิทย์ สมานมิตร (2515: 95-96) ที่ทำการศึกษาระดับปัจจัยที่สำคัญอันหนึ่งที่ทำให้ผลสัมฤทธิ์ทางการเรียนของนักศึกษาแตกต่างกันอย่างมีนัยสำคัญคือ เพศ โดยนักศึกษหญิง จะมีผลสัมฤทธิ์ทางการศึกษาสูงกว่านักศึกษาชาย ซึ่งคราฟท์ (Kraft, 1968) ได้ทำการทดสอบความสามารถทางการเรียนของนักศึกษามหาวิทยาลัยในประเทศไทย พบว่า นักศึกษหญิงเก่งกว่านักศึกษาชาย

ส่วนในต่างประเทศ เชลล์แฮมเมอร์ (Shellhammer, 1965: 25-26) ได้ทำการทดสอบความสามารถทางการเรียนของเด็กในมลรัฐแคลิฟอร์เนีย สหรัฐอเมริกา ปรากฏว่านักเรียนหญิงเก่งกว่านักเรียนชายเกือบทุกแขนงวิชาที่ทำการทดสอบ ทำนองเดียวกัน วอร์ชิงตันและแกรนท์ (Worthington and Grant, 1971: 7-8) ได้ศึกษาถึงองค์ประกอบที่มีอิทธิพลต่อผลสัมฤทธิ์ทางการเรียนก็พบว่า เพศ เป็นตัวแปรตัวหนึ่งที่ทำให้นักศึกษาชายและหญิงที่เข้าศึกษาในชั้นปีที่ 1 ของมหาวิทยาลัยยูทาห์ (University of Utah) มีผลสัมฤทธิ์ทางการเรียนแตกต่างกัน ต่อมา กราฟและริดเดิล (Graf and Riddle, 1972: 451-452) ได้ศึกษากับนักศึกษาวิทยาลัยซานดิเอโกสเตท (San Diego State College) จำนวน 134 คน เป็นชายและหญิงเท่ากันกลุ่มละ 67 คน โดยให้แต่ละคนแก้ปัญหาทางคณิตศาสตร์ ซึ่งเนื้อหาครั้งหนึ่งเป็นเรื่องราวการแก้ปัญหาที่มีเนื้อหาสำหรับผู้ชาย เช่นปัญหาคณิตศาสตร์ที่มีเนื้อหาเรื่องเครื่องยนต์ ซึ่งทั้งชาย

และหญิงใช้เวลาในการแก้ปัญหาให้ถูกต้องแตกต่างกัน อีกครึ่งหนึ่ง เป็นปัญหาที่มีเนื้อหาซึ่งผู้หญิงถนัด เช่น เรื่องการจ่ายตลาด ใช้เวลาในการแก้ปัญหาไม่แตกต่างกัน จากการวิเคราะห์ความแปรปรวนร่วม พบว่า เพศชายและหญิงใช้เวลาในการแก้ปัญหาที่ถูกต้องแตกต่างกันอย่างมีนัยสำคัญ

อายุ

เสริมศักดิ์ วิศาลาภรณ์ (2514: 55) ได้ศึกษาค่าคะแนนเฉลี่ยสะสมของนักศึกษา กับอายุ พบว่ามีความสัมพันธ์ทางลบ ($r = -.14$) และความสัมพันธ์มีนัยสำคัญทางสถิติ แสดงว่านักศึกษาที่มีอายุน้อยได้คะแนนสูงกว่านักศึกษาอายุมาก ส่วนสุวิทย์ สมานมิตร (2515: 95-96) ทำการวิจัยพบว่า ปัจจัยที่มีอิทธิพลต่อผลสัมฤทธิ์ทางการเรียนตัวหนึ่งของนักศึกษาคณะเกษตรศาสตร์ มหาวิทยาลัยขอนแก่น คือ อายุ โดยที่นักศึกษาอายุ 17 1/2 ปี - 19 ปี มีผลสัมฤทธิ์ทางการเรียนสูงสุด นักศึกษากลุ่มที่มีอายุสูงสุด 23 1/2 ปีขึ้นไปมีผลสัมฤทธิ์รองลงมา ส่วนนักศึกษาที่มีอายุ 21 ปี - 23 1/2 ปีซึ่งเป็นกลุ่มใหญ่ของประชากรปรากฏว่ามีผลสัมฤทธิ์ทางการเรียนต่ำที่สุด

ในต่างประเทศดิคเกนส์ (Dickens, 1974: 784-A) ทำการศึกษาพบว่า อายุมีความสัมพันธ์ทางลบกับผลสัมฤทธิ์ทางการเรียนอย่างมีนัยสำคัญของนักเรียนมัธยมศึกษา ในขณะที่สถิติปัญหามีผลโดยตรงต่อผลสัมฤทธิ์ทางการเรียน แต่จากการวิจัยของแมคเลย์ (Macleay, 1974: 2725-A) พบว่า เพศ และอายุไม่มีผลเพียงพอที่จะชี้ถึงความสำเร็จในการเรียนในวิทยาลัย แต่เพศและอายุต่างก็เป็นปัจจัยที่ทำให้ผลสัมฤทธิ์ทางการเรียนของนักศึกษาในมหาวิทยาลัยแตกต่างกันได้

ปีการศึกษาที่เข้าเรียน

ในการศึกษาเปรียบเทียบผลสัมฤทธิ์ทางการเรียนของนักศึกษานั้น ตัวแปรที่เกี่ยวกับปีการศึกษาที่เข้าเรียนก็มีผลต่อผลสัมฤทธิ์เช่นกัน ดังการศึกษาของธีระ รุญเจริญ (2512: 65-70) ได้ศึกษานักเรียนฝึกหัดครูที่เข้าศึกษาตามหลักสูตรประกาศนียบัตรประโยคครูประถม วิทยาลัยอุบลราชธานี ปีการศึกษา 2510-2511 ผลการวิจัยพบว่า นักเรียนฝึกหัดครูระดับประถมศึกษาที่เข้าศึกษาในปีการศึกษาที่ต่างกัน หรือรุ่นต่างกันมีผลสัมฤทธิ์ทางการเรียนแตกต่างกันด้วย ซึ่งเหมือน

กับผลการศึกษาของ เสริมศักดิ์ วิศาลาภรณ์ (2514: 52) พบว่านักศึกษาปริญญาตรีวิชาการศึกษา วิทยาลัยวิชาการศึกษา ในชั้นปีที่ 1 กับ กับที่เข้าศึกษาในชั้นปีที่ 3 มีผลสัมฤทธิ์ทางการเรียนต่างกัน

อาชีวนิตา มารดา

วัฒนา พุ่มเล็ก (2512: 70) ทำการศึกษาเปรียบเทียบองค์ประกอบที่มีอิทธิพลต่อผลสัมฤทธิ์ทางการเรียน ของนักเรียนที่มีความสามารถในการเรียนสูง กับนักเรียนที่มีความสามารถในการเรียนต่ำ โดยศึกษากับกลุ่มตัวอย่างที่เป็นนักเรียนระดับมัธยมศึกษาปีที่ 1-3 โรงเรียนสาธิตจุฬาลงกรณ์มหาวิทยาลัย ผลการวิจัยรายงานว่า นิตา มารดา ของนักเรียนที่มีความสามารถในการเรียนสูงมีแนวโน้มที่จะมีการศึกษาและรายได้สูงกว่า นิตา มารดาของนักเรียนที่มีความสามารถในการเรียนต่ำ ในด้านอาชีวนิตา นักเรียนทั้งสองกลุ่มมีอาชีพรับราชการ และค้าขายเป็นอันดับที่ 1 และ 2 ตามลำดับ และมารดานักเรียนที่มีความสามารถในการเรียนสูง มีแนวโน้มที่จะทำงานนอกบ้านมากกว่านักเรียนที่มีความสามารถในการเรียนต่ำ

ในต่างประเทศ โคปรา (Chopra, 1967: 359-361) ได้ทำการวิจัยเกี่ยวกับอาชีพของบิดากับผลสัมฤทธิ์ทางการเรียนของนักเรียนมัธยมศึกษาตอนปลายในเมืองลัคเนา (Lucknow) ประเทศอินเดีย โดยการสุ่มตัวอย่างทั้งจากโรงเรียนในเมืองและชนบทรวม 28 โรงเรียน กลุ่มตัวอย่างจำนวน 1,359 คน และให้กลุ่มตัวอย่างทำแบบสอบ Progressive Matrics Test เพื่อให้แทนคะแนนสติปัญญาของนักเรียน และคัดลอกคะแนนที่สอบร่วมกันในชั้นมัธยมศึกษาหาค่าเฉลี่ยของคะแนนในแต่ละกลุ่มอาชีพ พบว่า กลุ่มอาชีพมีความสัมพันธ์กับคะแนนผลสัมฤทธิ์ของนักเรียนในทางบวก และทำการวิเคราะห์ค่าสถิติด้วยการวิเคราะห์ความแปรปรวนร่วม โดยใช้คะแนนจากแบบสอบที่ใช้แทนสติปัญญา เป็นตัวแปรร่วม พบว่า ความแตกต่างระหว่างคะแนนเฉลี่ยของนักเรียนในกลุ่มอาชีพที่ต่างกันมีความแตกต่างกันอย่างมีนัยสำคัญทางสถิติที่ระดับ .01 ทั้งนี้เป็นการยืนยันว่าอาชีพของบิดา มารดา ที่มีกลุ่มอาชีพต่างกัน ย่อมมีอิทธิพลต่อผลสัมฤทธิ์ทางการเรียนของนักเรียนต่างกันด้วย และมีความสัมพันธ์ทางการเรียนสูงกว่านักเรียนที่มีบิดา มารดาที่มีอาชีพรับจ้าง เป็นต้น

5. ตัวแปรที่เกี่ยวข้องกับทัศนคติต่อวิชาชีพ

ดอร์สัน (Dawson, 1992: 473) ได้กล่าวไว้ว่า ทัศนคติหมายถึงสิ่งที่ประกอบด้วย

1. การพิจารณาคุณค่าของการกระทำ หรือปรากฏการณ์อย่างจงใจ
2. ความรู้สึกชอบหรือไม่ชอบปรากฏการณ์ขึ้นอยู่กับความรู้สึกต่อสิ่งนั้น
3. แนวโน้มที่จะปฏิบัติต่อปรากฏการณ์ที่กำหนดให้ต่อบุคคล หรือสิ่งของ โดยวิธีใดวิธีหนึ่ง หรือการแสดงความตั้งใจที่จะทำเช่นนั้น

เทอร์สโตน (Thurstone, 1967: 79) กล่าวว่าทัศนคติเป็นตัวแปรทางจิตวิทยาสั้นๆ ที่ไม่สามารถสังเกตเห็นได้โดยง่าย แต่เป็นแนวโน้มเชิงทางด้านจิตใจภายใน แสดงออกให้เห็นได้โดยเป็นพฤติกรรมอย่างใดอย่างหนึ่ง นอกจากนี้ยังกล่าวว่าทัศนคติเป็นเรื่องของความชอบ ความไม่ชอบ ความลำเอียง ความคิดเห็น ความรู้สึก และความเชื่อมั่นต่อสิ่งใดสิ่งหนึ่ง ดังนั้นการวัดทัศนคติจึงวัดโดยตรงไม่ได้แต่สามารถวัดได้ในรูปความคิดเห็น (Opinion) หรือการแสดงออกทางภาษา (Verbal Expression) แต่ในการวัดนี้อาจเกิดความไม่แน่นอนได้หากผู้ตอบบิดเบือนหรือตอบไม่ตรงกับใจจริง

จากความหมายของทัศนคติดังกล่าวแล้ว จึงมีความจำเป็นที่จะต้องแสวงหาตัวแปรต่างๆ ที่มีผลต่อความคิดเห็น หรือการแสดงออกของกลุ่มตัวอย่างในเรื่องทัศนคติต่อวิชาชีพ โดยเฉพาะวิชาชีพพยาบาล

6. งานวิจัยที่เกี่ยวข้อง

พ.ศ. 2519 วิลาวรรณ อุทัยสาธิต ทำวิจัยเรื่อง "การเปรียบเทียบผลสัมฤทธิ์ของนักศึกษามหาวิทยาลัยขอนแก่น ที่ผ่านการคัดเลือกประเภทสอบร่วมเข้ามหาวิทยาลัย และประเภทคะแนนเยี่ยมของภาคตะวันออกเฉียงเหนือ" โดยใช้กลุ่มตัวอย่างนักศึกษาจำนวน 286 คน ที่เข้าศึกษาในชั้นปีที่ 1 ปีการศึกษา 2513 ถึงปีการศึกษา 2517 รวม 5 คณะ คือ คณะเกษตรศาสตร์ คณะวิศวกรรมศาสตร์ คณะศึกษาศาสตร์ คณะพยาบาลศาสตร์ และคณะวิทยาศาสตร์ โดยแบ่งเป็น 2 กลุ่ม ตามประเภทการคัดเลือกเข้าศึกษา กลุ่มละ 143 คน ทั้งสองกลุ่มมีลักษณะต่างๆ คล้ายคลึงกันจากการจับคู่โดยคำนึงถึงสถานภาพส่วนตัวของนักศึกษา ได้แก่ เพศ อายุ แผนกวิชาที่จบชั้นมัธยมศึกษาปีที่ 5 ปีการศึกษาที่เข้าศึกษา คณะและสาขาวิชาที่เรียน กับสถานภาพด้านครอบครัว ได้แก่ ภูมิลำเนา และอาชีพของบิดา มารดา ซึ่งการจับคู่กลุ่มตัวอย่างนี้เป็นการควบคุมตัวแปรต่างๆ ยกเว้นความแตกต่างในวิธีการคัดเลือกนักเรียนทั้งสองวิธีดังกล่าว ข้อมูลที่ใช้ในการวิจัยคือ คะแนนเฉลี่ยสะสมชั้นปีที่ 1 และคะแนนร้อยละชั้นมัธยมศึกษาปีที่ 5 ทำการทดสอบความแตกต่างของคะแนนร้อยละในชั้นมัธยมศึกษาปีที่ 5 โดยการทดสอบค่าที (t-test) และทำการเปรียบเทียบความแตกต่างของผลสัมฤทธิ์ทางการเรียนของนักศึกษาด้วยการวิเคราะห์ความแปรปรวนร่วม (Analysis of Covariance with Randomized Block Design) โดยจัดกลุ่ม (Blocks) ตามคณะ และใช้คะแนนเฉลี่ยสะสมในชั้นปีที่ 1 เป็นคะแนนผลสัมฤทธิ์ทางการศึกษาหรือตัวแปรตามคะแนนร้อยละ ชั้นมัธยมศึกษาปีที่ 5 ซึ่งใช้แทนพื้นความรู้เดิมของนักศึกษาเป็นตัวแปรร่วมของการศึกษานี้ ผลการวิจัยพบว่า

1. คะแนนเฉลี่ยร้อยละในชั้นมัธยมศึกษาปีที่ 5 ของนักศึกษาประเภทคะแนนเยี่ยมภาคตะวันออกเฉียงเหนือและประเภทสอบร่วมเข้ามหาวิทยาลัย แตกต่างกันอย่างมีนัยสำคัญทางสถิติที่ระดับ .05

2. นักศึกษามหาวิทยาลัยขอนแก่นทุกคณะ ที่ผ่านการคัดเลือกประเภทสอบร่วมเข้ามหาวิทยาลัย และประเภทคะแนนเยี่ยมของภาคตะวันออกเฉียงเหนือ มีผลสัมฤทธิ์ทางการเรียนไม่แตกต่างกันอย่างมีนัยสำคัญที่ระดับ .05

ต่อมา ชิดชนก เขิงเขาว์ (2521) ทำการวิจัยเปรียบเทียบผลสัมฤทธิ์ของนักศึกษามหาวิทยาลัยสงขลานครินทร์ที่สอบคัดเลือกด้วยวิธีต่างกัน โดยมีประชากรที่ศึกษาคือ นักศึกษามหาวิทยาลัยสงขลานครินทร์ที่เข้ามาศึกษาในปีการศึกษา 2518 ถึง 2519 ใช้วิธีจับคู่ (Matching) เพื่อให้มีความแตกต่างระหว่างกลุ่มตัวอย่างทั้งสองประเภทน้อยที่สุด โดยคำนึงถึง เพศ อายุ ภูมิลำเนา อาชีพบิดา (มารดา) แผนกวิชาที่เรียนในชั้น ม.ศ. 5 และคณะหรือสาขาวิชาที่เข้าศึกษาในชั้นปีที่ 1 ส่วนพื้นความรู้เดิมของนักศึกษาซึ่งแทนด้วยคะแนนจากการสอบชั้น ม.ศ. 5 จัดเป็นตัวแปรเกินที่มีอิทธิพลอย่างสำคัญยิ่งต่อผลสัมฤทธิ์ทางการเรียนนั้น ไม่สามารถควบคุมได้ด้วยวิธีการจับคู่ จึงต้องใช้วิธีควบคุมทางสถิติ คือวิธีวิเคราะห์ความแปรปรวนร่วมด้วยแบบกลุ่มสุ่ม (Analysis of Covariance with Randomized Block Design) โดยมีผลสัมฤทธิ์ทางการเรียนซึ่งใช้แทนด้วยคะแนนเฉลี่ยสะสมชั้นปีที่ 1 เป็นตัวแปรตาม (Dependent Variable) ที่ต้องการศึกษา และมีคะแนน ม.ศ. 5 เป็นตัวแปรเกิน (Extraneous Variable) ซึ่งต้องควบคุมโดยวิธีการสอบคัดเลือกต่างกัน เป็นตัวแปรอิสระ (Independent Variable) และจำแนกประเภท (Block) ตามคณะหรือสาขาวิชา ดังนั้นกลุ่มตัวอย่างทั้งสอง จะมีความแตกต่างกันเฉพาะวิธีการในการสอบคัดเลือกเท่านั้น จากผลการวิจัยสรุปได้ว่า นักศึกษาประเภทมหาวิทยาลัย์จัดสอบตรงจากนักเรียนภาคใต้มีคะแนนเฉลี่ยชั้น ม.ศ. 5 ไม่แตกต่างกับนักศึกษาประเภทสอบร่วมเข้ามหาวิทยาลัย์ที่ระดับความมีนัยสำคัญ .05 และนักศึกษาทั้งสองประเภทมีผลสัมฤทธิ์ทางการเรียนไม่แตกต่างกันที่ระดับความมีนัยสำคัญ .05

วรารณ เอี้ยวสกุล, ประสิทธิ์ พงษ์เรืองพันธ์, และอนงค์ นนทสุด (2529) ได้ศึกษาเปรียบเทียบทัศนคติและผลสัมฤทธิ์ของนักศึกษาแพทย์คณะแพทยศาสตร์โรงพยาบาลรามาศิบดี ที่ผ่านการคัดเลือกประเภทสอบร่วมเข้ามหาวิทยาลัย์และประเภทโควต้า ผลการวิจัยพบว่า นักศึกษาแพทย์คณะแพทยศาสตร์โรงพยาบาลรามาศิบดีที่ผ่านการคัดเลือกประเภทสอบร่วมเข้ามหาวิทยาลัย์ มีผลสัมฤทธิ์ทางการเรียนดีกว่าผู้ที่ผ่านการคัดเลือกประเภทโควต้าจนพบแตกต่างกันอย่างมีนัยสำคัญทางสถิติที่ระดับ .01 และเมื่อประเมินประสิทธิภาพทางการศึกษาพบว่า นักศึกษาแพทย์โควต้ามีความสูญเสียไปล่าทางการศึกษาเกิดขึ้น เนื่องจากใช้เวลาในการศึกษาโดยเฉพาะปี 1 และหรือ ปี 2 มากกว่าที่กำหนดขั้นต่ำตามหลักสูตรด้วยความเชื่อมั่นร้อยละ 95 อีกทั้งใช้เวลาในการศึกษาโดยเฉลี่ยมากกว่านักศึกษา

ประเภทสอบร่วมเข้ามหาวิทยาลัยแตกต่างกันอย่างมีนัยสำคัญทางสถิติที่ระดับ .05 ในขณะที่ไม่พบความสูญเปล่าทางการศึกษาในนักศึกษาประเภทสอบร่วมเข้ามหาวิทยาลัย ทศนคติต่อวิชาชีพแพทย์ในด้านบวกของนักศึกษาแพทย์ประเภทโควต้าดีกว่า นักศึกษาแพทย์ประเภทสอบร่วมเข้ามหาวิทยาลัย จนพบแตกต่างกันอย่างมีนัยสำคัญทางสถิติที่ระดับ .05

สำหรับงานวิจัยที่เกี่ยวข้องกับทศนคติต่อวิชาชีพพยาบาล วัฒนวดี เสรินทวัฒน์ (2527) ได้ศึกษาทศนคติของนักศึกษานพยาบาลต่อวิชาชีพการพยาบาล โดยใช้แบบวัดทศนคติที่สร้างขึ้นเองตามแบบของลิเคอร์ท ศึกษาแก่นักศึกษานพยาบาลปีที่ 1 และปีที่ 4 คณะพยาบาลศาสตร์ มหาวิทยาลัยมหิดล จำนวน 163 คน และ 123 คนตามลำดับ พบว่า นักศึกษานพยาบาลปีที่ 1 มีทศนคติต่อวิชาชีพการพยาบาลดีกว่านักศึกษานพยาบาลปีที่ 4 อย่างมีนัยสำคัญทางสถิติที่ระดับ .05 นักศึกษานพยาบาลที่มีความพอใจในประสบการณ์การศึกษาวิชาชีพการพยาบาล มีความสัมพันธ์กับทศนคติต่อวิชาชีพการพยาบาลอย่างมีนัยสำคัญทางสถิติที่ระดับ .05

กองงานวิทยาลัยพยาบาล (2535) ได้ศึกษาเปรียบเทียบผลสัมฤทธิ์ทางการเรียน และทศนคติต่อวิชาชีพการพยาบาล ระหว่างนักศึกษาหลักสูตรพยาบาลศาสตร์และตติยครุกรรม (ปีที่ 3-4) ที่มีภูมิลำเนาต่างกันในเรื่อง วิธีการเข้าศึกษา คะแนนสอบคัดเลือก วิทยาลัยพยาบาลที่ศึกษา ชั้นปีที่ศึกษา หลักสูตรที่สำเร็จการศึกษา กลุ่มตัวอย่างเป็นนักศึกษาหลักสูตรพยาบาลศาสตร์และตติยครุกรรม (ปีที่ 3-4) ปีการศึกษา 2533 จำนวน 320 คน โดยการสุ่มแบบเจาะจง โดยใช้แบบบันทึกข้อมูลภูมิลำเนาทางการศึกษาของนักศึกษา และแบบวัดทศนคติต่อวิชาชีพการพยาบาล ที่กองงานวิทยาลัยพยาบาลสร้างขึ้น และเคยใช้ในการวิจัยพบว่ากลุ่มที่เข้าศึกษาโดยวิธีการคัดเลือกและวิธีการสอบ กลุ่มที่ได้คะแนนสอบสูงและคะแนนสอบต่ำ กลุ่มที่สำเร็จการศึกษาจากหลักสูตรพยาบาลและตติยครุกรรม (ระดับต้น) และหลักสูตรพยาบาลและตติยครุกรรม (เฉพาะกาล) มีผลสัมฤทธิ์ทางการเรียนแตกต่างกันอย่างมีนัยสำคัญทางสถิติที่ระดับ .01 และนักศึกษาที่ศึกษาอยู่ปีที่ 1 และปีที่ 2 มีผลสัมฤทธิ์ทางการเรียนแตกต่างกันอย่างมีนัยสำคัญทางสถิติที่ระดับ .05 แต่นักศึกษากลุ่มที่ศึกษาในวิทยาลัยพยาบาลเดิมและวิทยาลัยพยาบาลใหม่ มีผลสัมฤทธิ์ทางการเรียนไม่แตกต่างกัน กลุ่มที่เข้าศึกษาโดยวิธีการคัดเลือกและวิธีการสอบ กลุ่มที่ได้คะแนนสอบสูงและคะแนนสอบต่ำ กลุ่มที่สำเร็จการศึกษา

116519

378.161
จ ๗59 ก
ค. 2

จากหลักสูตรพยาบาลและผดุงครรภ์ (ระดับต้น) และหลักสูตรพยาบาลและผดุงครรภ์ (เฉพาะกาล) กลุ่มที่ศึกษาในวิทยาลัยพยาบาลเดิมและวิทยาลัยพยาบาลใหม่ มีทัศนคติต่อวิชาชีพการพยาบาลไม่แตกต่างกัน แต่นักศึกษาชั้นปีที่ 1 และปีที่ 2 มีทัศนคติต่อวิชาชีพการพยาบาลแตกต่างกันอย่างมีนัยสำคัญทางสถิติที่ระดับ .01

ทีทเรอส์ท. (Tetreault, 1976: 49-53) ศึกษาปัจจัยที่มีความสัมพันธ์กับทัศนคติต่อวิชาชีพการพยาบาลของนักศึกษาพยาบาลระดับปริญญาตรี ที่ไม่เคยเข้าศึกษาวิชาชีพการพยาบาลในโรงเรียนหรือวิทยาลัยพยาบาลแห่งหนึ่ง จำนวน 157 คน โดยใช้แบบสอบถามความคิดเห็นเกี่ยวกับการเรียนการสอนและทัศนคติต่อวิชาชีพการพยาบาล พบว่า นักศึกษาพยาบาลที่อายุเฉลี่ย 24-26 ปี มีทัศนคติต่อวิชาชีพการพยาบาลสูงสุด มองการพยาบาลไปในทางบวก มีความสนใจสูง ทั้งประสบการณ์การพยาบาลในหลักสูตรการศึกษาและนอกหลักสูตร และยอมรับว่าครูมีอิทธิพลอย่างมากต่อความเชื่อ ความนึกคิด ความเอื้ออาทร เอาใจใส่ต่อผู้อื่น ตลอดระยะเวลาที่ศึกษา ด้านทัศนคติต่อวิชาชีพการพยาบาลของนักศึกษาพยาบาลพบว่า ไม่มีความสัมพันธ์กับแรงดลไปสู่การพยาบาล การเลือกอาชีพในอนาคต ระดับการศึกษาของบิดา มารดา และลำดับที่ของบุตร

เพียร์สัน และคนอื่นๆ (Pearson, et al., 1993: 15-22) ได้ทำการศึกษาเกี่ยวกับคณะผู้ร่วมงานพยาบาลชุมชนในออสเตรเลีย กับคุณสมบัติประสบการณ์และทัศนคติ พบว่า การปฏิบัติกรพยาบาลเบื้องต้นแก่ผู้ป่วยในสถานพยาบาลจะบรรลุความสำเร็จได้พยาบาลจะต้องมีประสบการณ์และทัศนคติที่ดีเกี่ยวกับความเข้าใจอย่างลึกซึ้งในการดูแลเอาใจใส่ผู้ป่วย ผู้ที่เกี่ยวข้องมีบทบาทในการดูแลผู้ป่วยด้วย ไม่ทางตรงก็ทางอ้อม บุคคลเหล่านี้ได้แก่ ผู้บริหาร แพทย์ และผู้ปฏิบัติงานในห้องปฏิบัติการ ถ้าบุคคลดังกล่าวมีความสามารถดี ก็จะส่งเสริมให้วิชาชีพการพยาบาลพัฒนาต่อไป

บทที่ 3

วิธีดำเนินการวิจัย

การวิจัยนี้เป็นการศึกษาเชิงบรรยาย (Descriptive Research) เพื่อศึกษาผลสัมฤทธิ์ทางการเรียน และทัศนคติต่อวิชาชีวการพยาบาล ของนิสิต คณะพยาบาลศาสตร์ มหาวิทยาลัยบูรพา และศึกษาความสัมพันธ์ระหว่างระยะเวลาที่ศึกษาวิชาชีวการพยาบาลกับทัศนคติต่อวิชาชีวการพยาบาล โดยการเปรียบเทียบข้อมูลที่ได้รับและรวบรวมมาได้จากนิสิตพยาบาล คณะพยาบาลศาสตร์ และฝ่ายวิชาการของมหาวิทยาลัยบูรพา จำแนกตามประเภทการสอบเข้ามหาวิทยาลัย และชั้นปี ซึ่งวิธีดำเนินการวิจัยจะกล่าวถึง ประชากรที่ต้องการศึกษา กลุ่มตัวอย่าง เครื่องมือที่ใช้ในการเก็บรวบรวมข้อมูล การเก็บรวบรวมข้อมูล ตลอดจนการวิเคราะห์ข้อมูลตามลำดับ ดังนี้

ประชากรที่ต้องการศึกษา

ประชากรที่ใช้ในการวิจัยคือนิสิตคณะพยาบาลศาสตร์ มหาวิทยาลัยบูรพา ที่ศึกษาอยู่ในปีการศึกษา 2535 ทุกคน รวมทั้งสิ้น 311 คน และแบ่งเป็น 2 ประเภทตามวิธีการสอบคัดเลือกได้ดังนี้

- ประเภทที่ 1 ประเภทการสอบร่วมเข้ามหาวิทยาลัย โดยทบวงมหาวิทยาลัยของรัฐมีจำนวนทั้งสิ้น 140 คน
- ประเภทที่ 2 ประเภทโควตาภาคตะวันออกเฉียงเหนือ มีจำนวนทั้งสิ้น 171 คน

จำนวนประชากรจำแนกตามชั้นปี และประเภทการสอบคัดเลือกเพื่อเข้าศึกษาในคณะพยาบาลศาสตร์ มหาวิทยาลัยบูรพา ดังรายละเอียดในตารางที่ 1

ตารางที่ 1 แสดงจำนวนนิสิตพยาบาล คณะพยาบาลศาสตร์ มหาวิทยาลัยบูรพา จำแนกตามปีที่ศึกษา และประเภทการสอบคัดเลือก

ปีที่	รุ่นที่	ประเภทการสอบคัดเลือก		รวม	ร้อยละ
		สอบรวมเข้ามหาวิทยาลัย	โควต้า		
1	10	37	56	93	29.92
2	9	38	58	96	30.86
3	8	30	42	72	23.15
4	7	25	25	50	16.07
รวม		140 (45.01)	171 (54.98)	311	100.00

เมื่อพิจารณาประชากรที่ศึกษาพบว่า นิสิตพยาบาลที่ผ่านการสอบโควต้ามามากกว่าประเภทสอบรวมเข้ามหาวิทยาลัย โดยที่นิสิตที่สอบโควต้าคิดเป็นร้อยละ 54.98 ส่วนประเภทสอบรวมเข้ามหาวิทยาลัยคิดเป็นร้อยละ 45.01 ของนิสิตที่ลงทะเบียนเรียนในปีการศึกษา 2535

กลุ่มตัวอย่าง

ผู้วิจัยเลือกกลุ่มตัวอย่างประชากรโดยวิธีจับคู่ (Matching) โดยคำนึงถึงสถานภาพส่วนตัวของนิสิตพยาบาล ได้แก่ เพศ อายุ ชั้นปีที่ศึกษา และสถานภาพทางครอบครัวคือ อาชีพบิดา มารดา

การจับคู่ใช้กลุ่มประเภทการสอบรวมเข้ามหาวิทยาลัยเป็นหลัก แล้วหาสมาชิกจากประชากรประเภทสอบโควต้ามารับคู่กัน โดยยึดหลักว่าต้องมีสถานภาพส่วนตัว และสถานภาพทางครอบครัวเหมือนกลุ่มแรก คือ

1. เพศ
2. อายุ
3. ระดับชั้นปีที่ศึกษา
4. อาชีพบิดา (มารดา)

การจัดกลุ่มโดยยึดเกณฑ์ดังกล่าว เพื่อให้กลุ่มตัวอย่างมีความคล้ายคลึงกันมากที่สุด และแตกต่างกันเฉพาะวิธีการคัดเลือกเข้าศึกษาในคณะพยาบาลศาสตร์ มหาวิทยาลัยบูรพาเท่านั้น

เมื่อทำการเลือกกลุ่มตัวอย่างโดยวิธีการจับคู่ตามตัวแปรดังกล่าวแล้วได้แจกแบบวัดทัศนคติต่อวิชาชีพการพยาบาลให้กลุ่มตัวอย่างตอบ ซึ่งได้แบบวัดทัศนคติต่อวิชาชีพการพยาบาลที่สมบูรณ์ 200 ชุด เป็นกลุ่มตัวอย่างจากนิสิตพยาบาลประเภทสอบร่วมเข้ามหาวิทยาลัยและประเภทโควต้า กลุ่มละ 100 คน รวมจำนวนกลุ่มตัวอย่างที่ใช้ในการวิจัยครั้งนี้ 200 คน โดยมีรายละเอียดดังในตารางที่ 2

ตารางที่ 2 แสดงจำนวนร้อยละของกลุ่มตัวอย่าง ต่อประชากรในแต่ละชั้นปีที่ศึกษา และประเภทการสอบคัดเลือก

ปีที่	รุ่นที่	ประเภทการสอบคัดเลือก					
		สอบร่วมเข้ามหาวิทยาลัย			โควต้า		
		ประชากร	กลุ่มตัวอย่าง	ร้อยละ	ประชากร	กลุ่มตัวอย่าง	ร้อยละ
1	10	37	30	81.08	56	30	53.57
2	9	38	30	78.94	58	30	51.72
3	8	30	25	83.33	42	25	59.52
4	7	25	15	60.00	25	15	60.00
รวม		130	100	71.43	181	100	58.48

จากตารางที่ 2 แสดงให้เห็นว่ากลุ่มตัวอย่างทั้งประเภทสอบร่วมเข้ามหาวิทยาลัย และประเภทโควต้าชั้นปีที่ 1. และชั้นปีที่ 2 มีมากที่สุด

เครื่องมือที่ใช้ในการเก็บรวบรวมข้อมูล

ก. ลักษณะของ เครื่องมือ

เครื่องมือที่ใช้ในการเก็บรวบรวมข้อมูลที่ต้องการครั้งนี้ เป็นแบบสำรวจเบื้องต้น และแบบวัดทัศนคติต่อวิชาชีพการพยาบาล ซึ่งแบบสำรวจเบื้องต้น เป็นแบบฟอร์มสำหรับกรอกข้อมูลโดยมีรายละเอียดเกี่ยวกับ ชื่อ สกุล อายุ เพศ ภูมิลำเนา อาชีพบิดา อาชีพมารดา GPA ระดับชั้นปีที่ศึกษา และประเภทการสอบคัดเลือกเข้าศึกษาในคณะพยาบาลศาสตร์ มหาวิทยาลัยบูรพา

สำหรับแบบวัดทัศนคติทางการพยาบาล แบ่งออกเป็น 2 ตอนดังนี้

ตอนที่ 1 เกี่ยวกับสภาพส่วนตัวของนิสิตพยาบาล มีจำนวน 8 ข้อคำถาม

ตอนที่ 2 เกี่ยวกับความคิดเห็นหรือความรู้สึก ต่อวิชาชีพการพยาบาล มีจำนวน 35 ข้อคำถาม

ข. การสร้างเครื่องมือ

1. แบบสำรวจเบื้องต้น ผู้วิจัยยึดถือตัวแปรสำคัญๆ โดยให้กลุ่มตัวอย่างมีความคล้ายคลึงกันมากที่สุด เพื่อให้ผลจากความแตกต่างเกิดขึ้นเนื่องมาจากตัวแปรที่ต้องการศึกษาจริงๆ

2. แบบวัดทัศนคติต่อวิชาชีพการพยาบาล ซึ่งถามความคิดเห็นหรือความรู้สึกที่มีต่อวิชาชีพการพยาบาล เป็นแบบวัดทัศนคติที่ผู้วิจัยสร้างขึ้น โดยยึดหลักความจริงในการปฏิบัติงานของวิชาชีพการพยาบาล ความคาดหวังในการประกอบวิชาชีพการพยาบาล เป็นหลักในการสร้างข้อคำถาม ประกอบกับศึกษาจากหนังสือ จารุา และเอกสารการวิจัยที่เกี่ยวข้อง เพื่อให้ได้ข้อคำถามครบถ้วนและครอบคลุมข้อมูลที่ผู้วิจัยต้องการ แล้วนำไปทดสอบคุณภาพก่อนนำไปใช้จริง ได้ค่าความเที่ยงของเครื่องมือ $\alpha = .82$

การเก็บรวบรวมข้อมูล

ข้อมูลที่ใช้ในการวิจัย ได้แก่ คะแนนเฉลี่ยสะสมแต่ละชั้นปี และทัศนคติต่อวิชาชีพการพยาบาลของกลุ่มตัวอย่างที่คัดเลือกได้ โดยคะแนนเฉลี่ยสะสมได้จากแบบสรุปผลการเรียนของนิสิตประจำภาคปลายปีการศึกษา 2535 จากแผนกทะเบียนและสถิติ ฝ่ายวิชาการ มหาวิทยาลัยบูรพา สำหรับการรวบรวมทัศนคติต่อวิชาชีพการพยาบาลมีขั้นตอนในการดำเนินงาน ดังนี้

1. จับคู่กลุ่มตัวอย่างตามหลักเกณฑ์ที่ได้กำหนดไว้
2. แจกแบบวัดทัศนคติต่อวิชาชีพการพยาบาล อย่างเฉพาะเจาะจงต่อบุคคล ให้นิสิตคณะพยาบาลศาสตร์ มหาวิทยาลัยบูรพา ที่เป็นกลุ่มตัวอย่างซึ่งจับคู่ไว้แล้วตอบ แล้วส่งคืนผู้วิจัยที่ ฝ่ายวางแผนและวิเทศสัมพันธ์ คณะพยาบาลศาสตร์ มหาวิทยาลัยบูรพา

การวิเคราะห์ข้อมูล

ผู้วิจัยได้นำข้อมูลที่รวบรวมได้ทั้งหมดมาวิเคราะห์ โดยใช้คอมพิวเตอร์ และโปรแกรมสำเร็จรูป SPSS/PC⁺ ดังนี้

1. นำข้อมูลที่ได้จากแบบเก็บข้อมูลเบื้องต้น ได้แก่ สถานภาพส่วนตัวของผู้ตอบแบบวัดทัศนคติต่อวิชาชีพการพยาบาล มาแจกแจงความถี่ เพื่อแสดงข้อเท็จจริงเกี่ยวกับลักษณะของกลุ่มตัวอย่าง
2. คำนวณหาค่าเฉลี่ย (Arithmetic Mean) และส่วนเบี่ยงเบนมาตรฐาน (Standard Deviation) ของทัศนคติต่อวิชาชีพการพยาบาลในกลุ่มตัวอย่างทั้งสองกลุ่ม แล้วนำมาเปรียบเทียบเพื่อทดสอบความแตกต่างทางสถิติ โดยใช้ค่าที่แบบกลุ่มตัวอย่างเป็นอิสระต่อกัน (t-test)
3. นำคะแนนเฉลี่ยสะสม (GPA) ที่ได้จากแผนกทะเบียนและสถิติฝ่ายวิชาการ มหาวิทยาลัยบูรพา ของกลุ่มตัวอย่างแต่ละกลุ่มมาหาค่าเฉลี่ย และส่วนเบี่ยงเบนมาตรฐานในแต่ละปี และโดยสรุปรวม แล้วนำมาทดสอบความแตกต่างทางสถิติโดยใช้ค่าที่แบบกลุ่มตัวอย่างเป็นอิสระต่อกัน (t-test)
4. ศึกษาความสัมพันธ์ระหว่าง ระยะเวลาที่ศึกษาวิชาชีพการพยาบาล และทัศนคติต่อวิชาชีพการพยาบาล ของกลุ่มตัวอย่าง ระยะเวลาสอบรวม เข้ามาหาวิทยาลัย ประเภทโควต้า และในภาพรวม

บทที่ 4

ผลการวิเคราะห์ข้อมูล

ผู้วิจัยได้ศึกษาการเปรียบเทียบทัศนคติ และผลสัมฤทธิ์ของนิสิตพยาบาล คณะพยาบาลศาสตร์ มหาวิทยาลัยบูรพา ที่ผ่านการคัดเลือกประเภทสอบร่วมเข้า มหาวิทยาลัย และประเภทโควต้า โดยเก็บรวบรวมข้อมูลจากสถานภาพส่วนตัว สถานภาพทางครอบครัว และทัศนคติที่มีต่อวิชาชีพการพยาบาลของกลุ่มตัวอย่าง ส่วนข้อมูลที่ใช้แทนผลสัมฤทธิ์ทางการเรียน ได้แก่ คะแนนเฉลี่ยสะสมของแต่ละชั้นปี ซึ่งผลการวิเคราะห์ข้อมูลจะนำเสนอเป็น 3 ส่วนดังนี้

1. ลักษณะของกลุ่มตัวอย่าง
2. ผลสัมฤทธิ์ทางการเรียน
3. ทัศนคติต่อวิชาชีพการพยาบาล

1. ลักษณะของกลุ่มตัวอย่าง

จากการวิเคราะห์ข้อมูล มีรายละเอียดเกี่ยวกับลักษณะของกลุ่มตัวอย่าง ได้แก่ เพศ ภูมิลำเนา อาชีพบิดา อาชีพ มารดา ดังรายละเอียดแสดงในตารางที่ 3-5

ตารางที่ 3 แสดงจำนวนนิสิตพยาบาลแต่ละประเภทการสอบคัดเลือก จำแนกตามระดับชั้นปี เพศ และอายุ

ชั้นปีที่	รุ่นที่	ประเภทการสอบ	เพศ	อายุ							รวม
				18	19	20	21	22	23	24	
1	10	โควต้า	ชาย	-	2	-	-	-	-	-	2
			หญิง	10	15	3	-	-	-	-	28
		สอบรวม	ชาย	-	2	-	-	-	-	-	2
			หญิง	7	13	8	-	-	-	-	28
2	9	โควต้า	ชาย	-	2	-	1	-	-	-	3
			หญิง	1	10	12	4	-	-	-	27
		สอบรวม	ชาย	-	1	1	1	-	-	-	3
			หญิง	-	5	18	3	1	-	-	27
3	8	โควต้า	ชาย	-	-	-	2	-	-	-	2
			หญิง	-	-	10	12	1	-	-	23
		สอบรวม	ชาย	-	1	-	-	-	1	-	2
			หญิง	-	-	8	9	5	1	-	23
4	7	โควต้า	ชาย	-	-	-	-	-	-	-	-
			หญิง	-	-	2	2	7	4	-	15
		สอบรวม	ชาย	-	-	-	-	-	-	-	-
			หญิง	-	-	1	4	6	3	1	15
รวม	โควต้า	ชาย	-	4	-	3	-	-	-	7	
		หญิง	11	25	27	18	8	4	-	93	
		สอบรวม	ชาย	-	4	1	1	-	1	-	7
			หญิง	7	18	35	16	12	4	1	93
รวม			18	51	63	38	20	9	1	200	

จากตารางที่ 3 เมื่อพิจารณาโดยสรุปแล้วพบว่า กลุ่มตัวอย่างเป็นนิสิตพยาบาลหญิงเป็นส่วนใหญ่ (186 คน) และมีอายุ 20 ปีมากที่สุด (63 คน) ถ้าจำแนกตามประเภทการสอบคัดเลือกจะพบว่า นิสิตพยาบาลประเภทโควต้าเป็นหญิงมากที่สุด ส่วนใหญ่มีอายุ 19-20 ปี สำหรับนิสิตพยาบาลประเภทสอบร่วมเข้ามหาวิทยาลัยเป็นหญิงมากที่สุดเช่นกัน ส่วนใหญ่มีอายุ 20 ปี

ตารางที่ 4 แสดงจำนวนนิสิตพยาบาลแต่ละประเภทการสอบคัดเลือก จำแนกตามภูมิลำเนาของบิดามารดา

ภูมิลำเนา	ประเภทการสอบคัดเลือก		รวม
	โควต้า	สอบร่วม	
1. กรุงเทพฯ	2	13	15
2. ภาคกลาง	17	13	30
3. ภาคเหนือ	2	26	28
4. ภาคตะวันออกเฉียงเหนือ	1	23	24
5. ภาคตะวันออก	76	13	89
6. ภาคใต้	1	12	13

จากตารางที่ 4 โดยสรุปพบว่า นิสิตคณะพยาบาลศาสตร์ที่เป็นกลุ่มตัวอย่าง มีภูมิลำเนาอยู่ในภาคตะวันออกเป็นส่วนมาก (89 คน) รองลงมาคือภาคกลาง และภาคเหนือตามลำดับ เมื่อจำแนกตามประเภทการสอบคัดเลือกแล้วพบว่า นิสิตคณะพยาบาลศาสตร์ประเภทโควต้า เป็นผู้ที่มีภูมิลำเนาเดิมอยู่ภาคตะวันออกมากที่สุด (76 คน) น้อยที่สุดคือภาคใต้ และภาคตะวันออกเฉียงเหนือ (1 คนเท่ากัน) และนิสิตคณะพยาบาลศาสตร์ประเภทสอบร่วมเข้ามหาวิทยาลัย เป็นผู้ที่มีภูมิลำเนาเดิมอยู่ภาคเหนือมากที่สุด (26 คน) รองลงมาคือภาคตะวันออกเฉียงเหนือ (23 คน)

- ในตารางที่ 5 นั้น ตัวเลขในช่องอาชีพบิดาแต่ละตัวคือ
 อาชีพบิดา 1. รับราชการที่เกี่ยวข้องกับงานสาธารณสุข
 2. รับราชการอาชีพอื่น
 3. พนักงานหรือลูกจ้าง
 4. พนักงานรัฐวิสาหกิจ
 5. เจ้าของหรือผู้ประกอบการกิจส่วนตัว
 6. เกษตรกร กสิกร ประมง
 7. ค้าขาย
 8. ถึงแก่กรรม
 9. อื่นๆ

ตารางที่ 5 แสดงจำนวนนิสิตพยาบาลแต่ละประเภทการสอบคัดเลือก จำแนกตามอาชีพบิดา มารดา

ประเภท การสอบ คัดเลือก	อาชีพมารดา	อาชีพบิดา									รวม โคว ต้า
		1	2	3	4	5	6	7	8	9	
	1 รับราชการที่เกี่ยวข้อง กับงานสาธารณสุข	1	-	-	-	-	-	-	-	-	1
	2 รับราชการอาชีพอื่น	1	5	-	-	-	-	-	-	-	6
	3 พนักงานหรือลูกจ้าง	-	2	3	-	1	-	-	-	-	6
	4 พนักงานรัฐวิสาหกิจ	-	-	-	-	-	-	-	-	-	-
โควต้า	5 เจ้าของหรือ ผู้ประกอบการกิจส่วนตัว	-	1	-	-	3	-	-	2	-	6
	6 เกษตรกร กสิกร ประมง	-	1	1	-	1	21	-	2	-	26
	7 ค้าขาย	-	2	1	-	1	-	14	5	-	23
	8 แม่บ้าน	-	6	7	2	1	5	4	3	3	31
	9 ถึงแก่กรรมและอื่นๆ	-	-	-	-	-	-	1	-	-	1
	รวมโควต้า	2	17	12	2	7	26	19	12	3	100

ตารางที่ 5 (ต่อ)

ประเภท การสอบ คัดเลือก	อาชีพมารดา	อาชีพบิดา									รวม สอบ ร่วม	รวม ทั้ง หมด
		1	2	3	4	5	6	7	8	9		
1	รับราชการที่เกี่ยวข้อง ชองกับงานสาธารณสุข	-	1	2	-	-	-	-	-	-	3	4
2	รับราชการอาชีพอื่น	-	4	-	1	2	-	1	-	-	8	14
3	พนักงานหรือลูกจ้าง	-	1	2	-	-	-	2	-	1	6	12
4	พนักงานรัฐวิสาหกิจ	-	1	-	-	-	-	-	-	-	1	1
สอบรวม	5	เจ้าของหรือ ผู้ประกอบการส่วนตัว	-	1	-	-	2	-	-	-	3	9
6	เกษตรกร กสิกร ประมง	-	1	-	-	1	26	-	3	-	31	57
7	ค้าขาย	-	2	1	1	2	3	15	-	1	25	48
8	แม่บ้าน	-	7	4	2	-	3	4	1	2	23	54
9	ถึงแก่กรรมและอื่นๆ	-	-	-	-	-	-	-	-	-	-	1
รวมสอบรวม		-	18	9	4	7	32	22	4	4	100	
รวมทั้งหมด		2	35	21	6	14	58	41	16	7		200

เมื่อพิจารณาตารางที่ 5 โดยสรุปรวมพบว่า นิสิตคณะพยาบาลศาสตร์ที่เป็นกลุ่มตัวอย่างมีบิดาประกอบอาชีพ เกษตรกรรม กสิกร ประมง มากที่สุด (58 คน) รองลงมาคือค้าขาย (41 คน) และรับราชการอาชีพอื่น (35 คน) และมีมารดาประกอบอาชีพ เกษตรกรรม กสิกร ประมง มากที่สุดเช่นกัน (57 คน) รองลงมาคือเป็นแม่บ้าน (54 คน) และค้าขาย (48 คน) ตามลำดับ

2. ผลสัมฤทธิ์ทางการเรียน

จากการศึกษาพบว่าเกรดเฉลี่ยในชั้นมัธยมศึกษาปีที่ 6 ของนิสิตประเภท
โควต้ามี่เกรดเฉลี่ย = 2.81 (S.D.=0.37) ซึ่งสูงกว่านิสิตประเภทสอบรวม
เข้ามหาวิทยาลัยซึ่งมีเกรดเฉลี่ย = 2.56 (S.D.=0.45)

และการศึกษาผลสัมฤทธิ์ทางการเรียนของนิสิตพยาบาล ที่สอบคัดเลือก
ด้วยวิธีต่างกัน ทำการทดสอบความแตกต่างกันของคะแนนผลสัมฤทธิ์ทางการเรียน
ด้วยสถิติค่าที (t-test) ซึ่งผลการวิเคราะห์ดังแสดงในตารางที่ 6

ตารางที่ 6 ผลการเปรียบเทียบเพื่อทดสอบหาความแตกต่างด้วยค่าที จากค่า
เฉลี่ย และส่วนเบี่ยงเบนมาตรฐาน ของคะแนนผลสัมฤทธิ์ทางการ
เรียนในนิสิตประเภทโควต้าและประเภทสอบรวมเข้ามหาวิทยาลัย

ชั้นปี	รุ่นที่	จำนวนกลุ่มตัวอย่าง				คะแนนผลสัมฤทธิ์ของนิสิต				t	p-value
		โควต้า		สอบรวม		โควต้า		สอบรวม			
		\bar{X}	S.D.	\bar{X}	S.D.	\bar{X}	S.D.	\bar{X}	S.D.		
1	10	30	30	2.73	0.35	2.57	0.36	1.67	.101		
2	9	30	30	2.87	0.38	2.78	0.36	1.02	.310		
3	8	25	25	3.09	0.35	2.72	0.30	3.98	.000		
4	7	15	15	3.06	0.39	2.64	0.22	3.67	.001		
รวม		100	100	2.91	0.39	2.68	0.33	4.49	.000		

ในตารางที่ 6 โดยสรุปรวม พบว่า คะแนนผลสัมฤทธิ์ทางการเรียนของ
นิสิตคณะพยาบาลศาสตร์ประเภทโควต้า มีผลสัมฤทธิ์ทางการเรียนดีกว่าประเภท
สอบรวมเข้ามหาวิทยาลัย จนพบความแตกต่างกันอย่างมีนัยสำคัญทางสถิติที่ระดับ
.001 เมื่อพิจารณาในแต่ละชั้นปีพบว่า นิสิตคณะพยาบาลศาสตร์ชั้นปีที่ 3 (รุ่นที่

8) และชั้นปีที่ 4 (รุ่นที่ 7) ประเภทโควต้ามีผลสัมฤทธิ์ทางการเรียนดีกว่านิสิตประเภทสอบร่วมเข้ามหาวิทยาลัยจนพบความแตกต่างกันอย่างมีนัยสำคัญทางสถิติที่ระดับ .001 สำหรับนิสิตคณะพยาบาลศาสตร์ชั้นปีที่ 1 (รุ่นที่ 10) และชั้นปีที่ 2 (รุ่นที่ 9) ประเภทโควต้าและประเภทสอบร่วมเข้ามหาวิทยาลัยมีผลสัมฤทธิ์ทางการเรียนไม่แตกต่างกันอย่างมีนัยสำคัญทางสถิติ

3. ทักษะติดต่อวิชาชีพการพยาบาล

ในการศึกษาทักษะติดต่อวิชาชีพการพยาบาล ได้วิเคราะห์ทักษะคติของกลุ่มตัวอย่างที่มีต่อการปฏิบัติงานในวิชาชีพพยาบาล และความคาดหวังในการประกอบวิชาชีพการพยาบาล โดยละเอียด ตลอดจนทักษะคติโดยส่วนรวมของแต่ละกลุ่ม แล้วนำมาเปรียบเทียบเพื่อหาความแตกต่างกัน รายละเอียดดังแสดงในตารางที่ 7-9

ตารางที่ 7 ผลการเปรียบเทียบเพื่อทดสอบหาความแตกต่างด้วยค่าที จากค่าเฉลี่ย และส่วนเบี่ยงเบนมาตรฐาน ของทักษะติดต่อวิชาชีพการพยาบาลในนิสิตประเภทโควต้า และประเภทสอบร่วมเข้ามหาวิทยาลัย

ข้อความที่ประเมิน	โควต้า		สอบร่วม		t	p-value
	\bar{X}	S.D.	\bar{X}	S.D.		
1. การเรียนพยาบาลช่วยฝึกให้ท่านทำงานอย่างรอบคอบ	4.40	0.49	4.33	0.53	0.96	.34
2. ท่านมั่นใจว่าจะสามารถประกอบอาชีพอื่นได้ดีกว่าอาชีพพยาบาล	3.13	0.72	3.16	0.71	-0.30	.77
3. ท่านทำงานด้วยใจรัก	3.73	0.71	3.61	0.68	1.22	.22
4. ท่านสามารถนำความรู้ทางการพยาบาลไปใช้ในชีวิตประจำวันได้	4.40	0.53	4.34	0.54	0.79	.43

ตารางที่ 7 (ต่อ)

ข้อความที่ประเมิน	โควต้า		สอบรวม		t	p-value
	\bar{X}	S.D.	\bar{X}	S.D.		
5. ความรู้ทางการพยาบาลฝึกให้ ท่านมีความเชื่อมั่นในตนเอง	4.18	0.56	4.13	0.54	0.63	.53
6. ท่านรู้สึกว่าการวินิจฉัยการ พยาบาลทำได้ยากและซับซ้อน	2.48	0.93	2.33	0.98	1.12	.27
7. งานพยาบาลเป็นงานที่น่าสนใจ	2.81	0.73	3.70	0.75	1.05	.29
8. การทำงานพยาบาลช่วยให้ท่าน เรียนรู้ความเป็นไปของมนุษย์ มากขึ้น	4.30	0.58	4.30	0.58	0.00	1.00
9. การเรียนพยาบาลฝึกให้ท่าน ละเอียดถี่ถ้วน	4.31	0.53	4.25	0.54	0.74	.46
10. เมื่อเห็นผู้ป่วยมีอาการช็อคหรือ อาการหนักท่านรู้สึกสับสนตื่นเต้น	3.46	0.96	3.45	0.87	0.08	.94
11. ท่านชอบอ่านวารสาร และ บทความทางการพยาบาลเสมอ	3.26	0.73	3.29	0.75	-0.31	.75
12. การเป็นพยาบาลไม่ช่วยให้ ฐานะของครอบครัวท่านดีขึ้น	3.55	0.74	3.31	0.88	2.02	.04
13. ความรู้ทางการพยาบาลช่วยให้ ท่านทำงานอย่างมีระบบระเบียบ	4.13	0.53	4.11	0.53	0.27	.79
14. การปฏิบัติงานพยาบาลอาจ ทำให้เป็นโรคประสาทได้	3.34	0.97	3.33	0.92	0.07	.94
15. ท่านไม่สนับสนุนให้ญาติมาเรียน พยาบาล	2.99	1.07	3.00	1.04	-0.07	.95
16. ท่านเรียนพยาบาลด้วยความ จำใจ	3.59	0.82	3.41	0.95	1.47	.14

ตารางที่ 7 (ต่อ)

ข้อความที่ประเมิน	โควต้า		สอบรวม		t	p-value
	\bar{X}	S.D.	\bar{X}	S.D.		
17. ความรู้ทางการพยาบาลช่วยให้ท่านมีความคิดริเริ่มสร้างสรรค์	3.78	0.58	3.81	0.63	-0.45	.66
18. ท่านรู้สึกยินดีเมื่อทำงานอย่างอื่นโดยไม่ต้องฝึกในหอผู้ป่วย	3.06	0.94	3.12	0.94	-0.45	.65
19. ความรู้ทางการพยาบาลช่วยให้ท่านมีการสังเกตดีขึ้น	4.13	0.49	4.20	0.47	-1.03	.30
20. ท่านอารมณ์เสียทุกครั้งที่ต้องฝึกงานในหอผู้ป่วย	3.86	0.77	3.75	0.76	1.02	.31
21. ท่านรู้สึกรำคาญเมื่อผู้ป่วยรบกวนท่านบ่อยๆ	3.86	0.68	3.84	0.71	-0.20	.84
22. การพยาบาลเป็นงานที่มีหลักเกณฑ์เข้าใจได้	4.02	0.65	3.98	0.65	0.43	.66
23. ท่านอยากร้องไห้เมื่อได้รับมอบหมายให้ดูแลผู้ป่วยหนัก	3.55	0.88	3.44	0.86	0.85	.39
24. ท่านรู้สึกสนุกกับการแก้ปัญหาทางการพยาบาล	3.35	0.75	3.31	0.74	0.45	.65
25. การเขียนแผนการพยาบาลเป็นสิ่งที่น่าเบื่อหน่าย	2.87	0.94	2.79	0.99	0.57	.57
26. อาชีพพยาบาลเป็นอาชีพที่ทันสมัยอยู่เสมอ	3.97	0.69	3.89	0.79	0.76	.45
27. อาชีพพยาบาลเป็นอาชีพที่มีคุณค่าต่อสังคม	4.62	0.49	4.52	0.56	1.29	.20
28. ท่านมีความตั้งใจที่จะหาความรู้ที่จะเป็นประโยชน์ต่อวิชาชีพเพิ่มเติมเสมอ	3.94	0.61	3.79	0.62	1.70	.09

ตารางที่ 7 (ต่อ)

ข้อความที่ประเมิน	โคเวต้า		สอบรวม		t	p-value
	\bar{X}	S.D.	\bar{X}	S.D.		
29. ท่านชอบติดตามข่าวที่เกี่ยวข้องกับการพยาบาลอยู่เสมอ	3.64	0.68	3.56	0.70	0.78	.46
30. ท่านศรัทธาในความเสียสละของพยาบาลที่มีต่อสังคม	4.35	0.58	4.24	0.67	1.28	.20
31. ท่านชอบให้มีการทำงานร่วมกันเป็นทีมมากกว่าทำคนเดียว	4.18	0.68	4.15	0.77	0.31	.76
32. แม้จะปฏิบัติงานที่เสี่ยงต่ออันตราย ท่านก็รู้สึกปลอดภัยเมื่ออยู่ในเครื่องแบบพยาบาล	3.32	0.87	3.53	0.89	-1.62	.11
33. ท่านมีความภาคภูมิใจที่ได้สวมเครื่องแบบพยาบาล	4.24	0.59	4.12	0.74	1.31	.19
34. ความรู้ทางการพยาบาลช่วยให้ท่านปฏิบัติงานด้วยความปลอดภัย	4.15	0.58	4.05	0.66	1.16	.25
35. งานพยาบาลเป็นงานที่เสี่ยงต่อสุขภาพและชีวิต	2.41	1.05	2.36	0.98	0.38	.71
รวม	3.71	0.33	3.64	0.32	1.43	.16

จากตารางที่ 7 แสดงให้เห็นว่า นิสิตคณะพยาบาลศาสตร์ประเภทโคเวต้า มีทัศนคติที่ดีต่อวิชาชีพการพยาบาลมากกว่า นิสิตคณะพยาบาลศาสตร์ประเภทสอบรวมเข้ามหาวิทยาลัยถึง 27 ข้อ จาก 35 ข้อคำถาม และจำนวนข้อคำถามที่พบว่านิสิตพยาบาลมีทัศนคติที่ดี จนพบความแตกต่างกันอย่างมีนัยสำคัญทางสถิติที่ระดับ .05 คือข้อ 12 "การเป็นพยาบาลไม่ช่วยให้ฐานะของครอบครัวท่านดีขึ้น"

จากการพิจารณาโดยสรุปรวม พบว่า นิสิตคณะพยาบาลศาสตร์ประเภท
โควต้า และประเภทสอบร่วมเข้ามหาวิทยาลัยมีทัศนคติต่อวิชาชีพการพยาบาล ไม่
แตกต่างกันอย่างมีนัยสำคัญทางสถิติที่ระดับ .05

เมื่อพิจารณารายข้อพบว่า ทั้งนิสิตพยาบาลประเภทโควต้า และประเภท
สอบร่วมเข้ามหาวิทยาลัย มีความคิดเห็นที่ดีต่อวิชาชีพการพยาบาลมากที่สุดในข้อ
27 "อาชีพพยาบาลเป็นอาชีพที่มีคุณค่าต่อสังคม" สำหรับข้อที่มีความคิดเห็นที่ดีต่อ
วิชาชีพการพยาบาลน้อยที่สุดมีจำนวน 2 ข้อ คือ ข้อที่ 6 "ท่านรู้สึกว่าการวินิจฉัย
การพยาบาลทำได้ยากและซับซ้อน" และ ข้อที่ 35 "งานพยาบาลเป็นงานที่เสี่ยง
ต่อสุขภาพและชีวิต"

ตารางที่ 8 ค่าเฉลี่ยและส่วนเบี่ยงเบนมาตรฐาน ของคะแนนทัศนคติต่อวิชาชีพ
การพยาบาล จำแนกตามประเภทของการสอบคัดเลือก และระดับ
ชั้นปี

ระดับชั้นปี	โควต้า		สอบร่วม		รวม	
	\bar{X}	S.D.	\bar{X}	S.D.	\bar{X}	S.D.
1	3.67	0.31	3.75	0.31	3.71	0.32
2	3.75	0.28	3.55	0.37	3.66	0.34
3	3.63	0.30	3.66	0.31	3.64	0.31
4	3.83	0.44	3.53	0.18	3.68	0.36
รวม	3.71	0.33	3.64	0.32	3.67	0.32

จากตารางที่ 8 พบว่า โดยสรุปรวมนิสิตคณะพยาบาลศาสตร์ มีทัศนคติ
ต่อวิชาชีพการพยาบาลอยู่ในระดับ "ดี" ($\bar{X} = 3.67$) และชั้นปีที่ 1 มีทัศนคติต่อ
วิชาชีพดีกว่าชั้นปีอื่นๆ รองลงมาคือชั้นปีที่ 4, ปีที่ 2 และปีที่ 3 ตามลำดับ

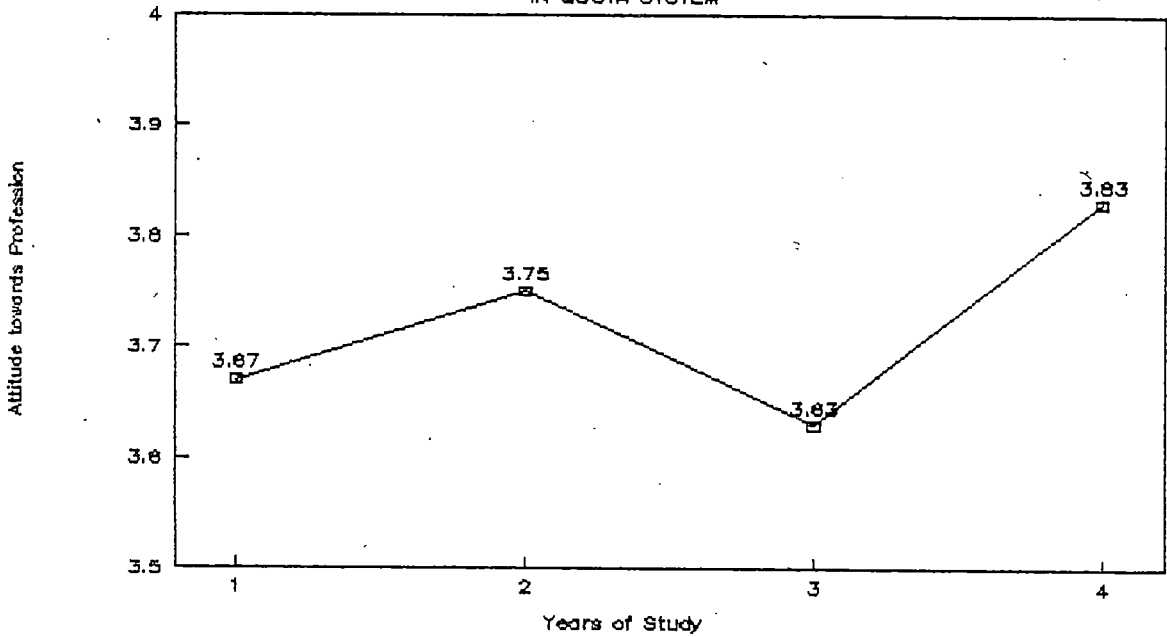
ตารางที่ 9 ความสัมพันธ์ระหว่างระดับชั้นปีกับทัศนคติต่อวิชาชีวการพยาบาล

ประเภทของการสอบคัดเลือก	จุดตัด	ความชัน	สหสัมพันธ์เพียร์สัน	ระดับนัยสำคัญ
	a	b	r	p-value
โควต้า	3.62	-.021	-.118	.26
สอบรวมเข้ามหาวิทยาลัย	3.67	-.046	-.238	.02
รวม	3.65	-.034	-.185	.01

จากตารางที่ 9 พบว่า ทัศนคติต่อวิชาชีวการพยาบาลของนิสิตพยาบาลในภาพรวมและประเภทสอบรวมเข้ามหาวิทยาลัย มีความสัมพันธ์กันทางลบ กับระดับชั้นปีอย่างมีนัยสำคัญที่ระดับ .05 ทั้งนี้หมายความว่า เมื่อนิสิตเรียนในระดับชั้นปีที่สูงขึ้น นิสิตพยาบาลจะมีทัศนคติต่อวิชาชีวการพยาบาลในระดับต่ำลง

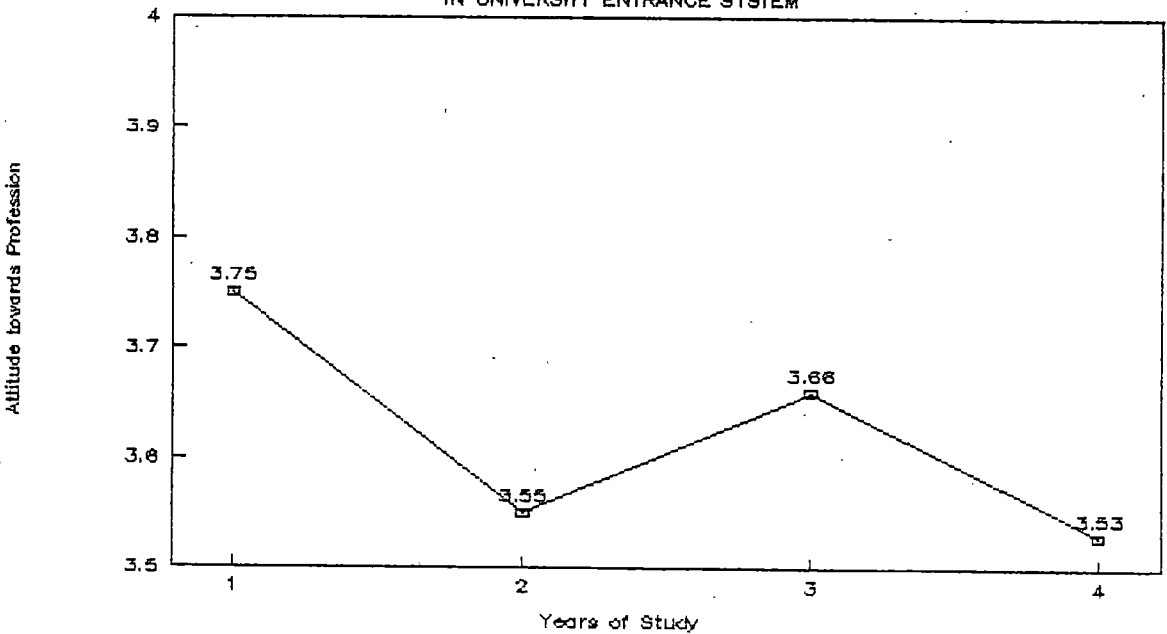
ส่วนทัศนคติต่อวิชาชีวการพยาบาลของนิสิตพยาบาลประเภทโควต้า มีความสัมพันธ์กันทางลบ กับระดับชั้นปีเช่นกัน แต่ไม่พบความแตกต่างกันอย่างมีนัยสำคัญทางสถิติที่ระดับ .05

RELATIONSHIP BETWEEN ATTITUDE & CLASS
IN QUOTA SYSTEM



แผนภูมิที่ 1 แสดงความสัมพันธ์ระหว่างทัศนคติต่อวิชาชีพการพยาบาล กับระดับชั้นปีต่างๆ ในนิสิตพยาบาลประเภทโควตา

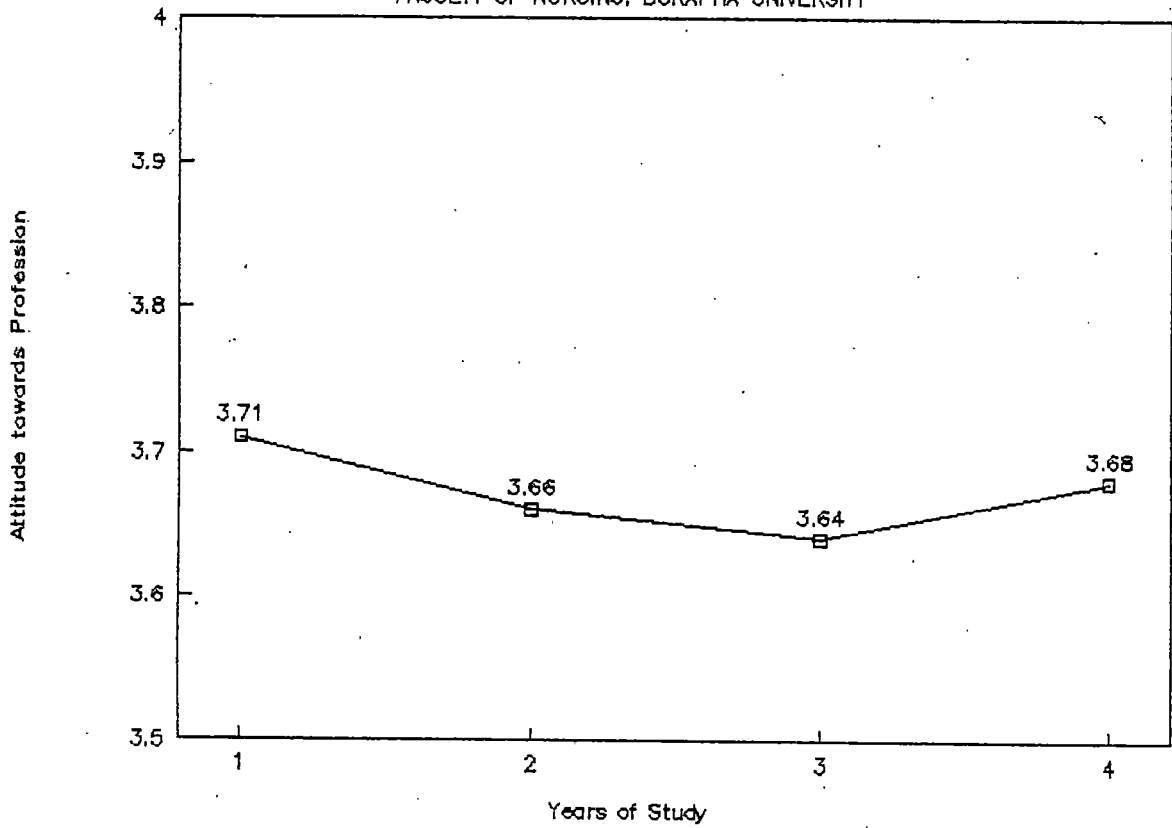
RELATIONSHIP BETWEEN ATTITUDE & CLASS
IN UNIVERSITY ENTRANCE SYSTEM



แผนภูมิที่ 2 แสดงความสัมพันธ์ระหว่างทัศนคติต่อวิชาชีพการพยาบาล กับระดับชั้นปีต่างๆ ในนิสิตพยาบาลประเภทสอบร่วมเข้ามหาวิทยาลัย

RELATIONSHIP BETWEEN ATTITUDE & CLASS

FACULTY OF NURSING, BURAPHA UNIVERSITY



แผนภูมิที่ 3 แสดงความสัมพันธ์ระหว่างทัศนคติต่อวิชาชีพการพยาบาล กับระดับชั้นปีต่างๆ ในนิสิตพยาบาลทั้งหมด

บทที่ 5

สรุป อภิปรายผล และข้อเสนอแนะ

ผู้วิจัยได้ศึกษา การเปรียบเทียบ ทักษะคิด และผลสัมฤทธิ์ ของนิสิตคณะพยาบาลศาสตร์ มหาวิทยาลัยบูรพา ที่ผ่านการคัดเลือกประเภทสอบร่วมเข้ามหาวิทยาลัยและประเภทโควต้า โดยมีวัตถุประสงค์เพื่อ เปรียบเทียบผลสัมฤทธิ์ทางการเรียน และทัศนคติต่อวิชาชีพการพยาบาล ของนิสิตคณะพยาบาลศาสตร์ มหาวิทยาลัยบูรพา ชั้นปีต่างๆ ที่ผ่านการคัดเลือกประเภทสอบร่วมเข้ามหาวิทยาลัย โดยทบวงมหาวิทยาลัยของรัฐและประเภทโควต้า และเพื่อศึกษาความสัมพันธ์ระหว่างระยะเวลาที่ศึกษาวิชาชีพการพยาบาล กับทัศนคติต่อวิชาชีพการพยาบาลของนิสิตประเภทสอบร่วมเข้ามหาวิทยาลัย ประเภทโควต้า และในภาพรวม

กลุ่มตัวอย่างที่ใช้ในการวิจัยครั้งนี้เป็น นิสิตคณะพยาบาลศาสตร์ มหาวิทยาลัยบูรพา ชั้นปีที่ 1 ถึงชั้นปีที่ 4 ที่เรียนอยู่ในปีการศึกษา 2535 จำนวน 200 คน โดยแบ่งออกเป็น 2 กลุ่ม ตามประเภทการคัดเลือกเข้าศึกษา คือกลุ่มที่ผ่านการคัดเลือกด้วยการสอบร่วมเข้ามหาวิทยาลัย โดยทบวงมหาวิทยาลัยของรัฐ จำนวน 100 คน และประเภทโควต้า จำนวน 100 คน เท่ากัน ทั้งสองกลุ่มมีลักษณะคล้ายคลึงกันจากการจับคู่โดยคำนึงถึง สถานภาพส่วนตัวและครอบครัวของนิสิต ได้แก่ เพศ อายุ ภูมิลำเนา อาชีพบิดา (มารดา) ระดับชั้นปีที่ศึกษา ซึ่งการจับคู่กลุ่มตัวอย่างนี้เป็นการควบคุมตัวแปรต่างๆ ยกเว้นความแตกต่างในวิธีการคัดเลือกนิสิตทั้งสองวิธี ดังกล่าว

ข้อมูลที่ใช้ในการวิจัยคือ คะแนนเฉลี่ยสะสม และทัศนคติต่อวิชาชีวการพยาบาล ซึ่งทำการรวบรวมข้อมูลโดยใช้แบบวัดทัศนคติต่อวิชาชีวการพยาบาล และแบบสำรวจเบื้องต้นที่ผู้วิจัยสร้างขึ้นเอง จากนั้นทำการวิเคราะห์ข้อมูลโดยแจกแจงความถี่เกี่ยวกับ สถานภาพส่วนตัวและครอบครัวของกลุ่มตัวอย่าง เปรียบเทียบความแตกต่างของผลสัมฤทธิ์ทางการเรียน และความแตกต่างของทัศนคติต่อวิชาชีวการพยาบาล ของกลุ่มตัวอย่างทั้งสองกลุ่มโดยการทดสอบค่าที (t-test) และทดสอบความสัมพันธ์ระหว่างระดับชั้นปีที่ศึกษากับทัศนคติต่อวิชาชีวการพยาบาล โดยใช้ค่าสัมประสิทธิ์สหสัมพันธ์ของเพียร์สัน (r)

สรุปผลการวิจัย

1. ผลสัมฤทธิ์ทางการเรียนของนิสิตคณะพยาบาลศาสตร์ มหาวิทยาลัยบูรพา ที่ผ่านการคัดเลือกประเภทโควตาสูงกว่า ผลสัมฤทธิ์ทางการเรียนของนิสิตคณะพยาบาลศาสตร์ ประเภทสอบร่วมเข้ามหาวิทยาลัย จนพบความแตกต่างกันอย่างมีนัยสำคัญทางสถิติที่ระดับ .001 เมื่อพิจารณาในแต่ละระดับชั้นปีพบว่า นิสิตคณะพยาบาลศาสตร์ชั้นปีที่ 3 และชั้นปีที่ 4 ประเภทโควตามีผลสัมฤทธิ์ทางการเรียนสูงกว่าประเภทสอบร่วมเข้ามหาวิทยาลัย จนพบความแตกต่างกันอย่างมีนัยสำคัญทางสถิติที่ระดับ .001 สำหรับนิสิตคณะพยาบาลศาสตร์ชั้นปีที่ 1 และชั้นปีที่ 2 ประเภทโควตาและประเภทสอบร่วมเข้ามหาวิทยาลัย มีผลสัมฤทธิ์ทางการเรียนไม่แตกต่างกันอย่างมีนัยสำคัญทางสถิติที่ระดับ .05

2. ทัศนคติต่อวิชาชีวการพยาบาลของนิสิตคณะพยาบาลศาสตร์ มหาวิทยาลัยบูรพา ทั้งประเภทโควตาและประเภทสอบร่วมเข้ามหาวิทยาลัย มีทัศนคติต่อวิชาชีวการพยาบาล ไม่แตกต่างกันอย่างมีนัยสำคัญทางสถิติที่ระดับ .05

3. ทัศนคติต่อวิชาชีวการพยาบาลของนิสิตคณะพยาบาลศาสตร์โดยสรุปรวม และประเภทสอบร่วมเข้ามหาวิทยาลัย มีความสัมพันธ์กันทางลบกับระดับชั้นปีที่ศึกษาอย่างมีนัยสำคัญทางสถิติที่ระดับ .05 ($r = -.185, -.238$ ตามลำดับ) สำหรับทัศนคติต่อวิชาชีวการพยาบาล ของนิสิตคณะพยาบาลศาสตร์ประเภทโควตามีความสัมพันธ์กันทางลบกับระดับชั้นปี เช่น ($r = -.118$) แต่ไม่มีนัยสำคัญทางสถิติที่ระดับ .05

อภิปรายผล

1. จากผลการวิจัยเพื่อ เปรียบเทียบผลสัมฤทธิ์ของนิสิตคณะพยาบาลศาสตร์ มหาวิทยาลัยบูรพา ที่ผ่านการคัดเลือกประเภทโควตา มีผลสัมฤทธิ์ดีกว่าประเภทสอบร่วมเข้ามหาวิทยาลัย ซึ่งไม่เป็นไปตามสมมติฐานการวิจัยในข้อที่ 1 ที่ว่า "ผลสัมฤทธิ์ทางการเรียนของนิสิตคณะพยาบาลศาสตร์ มหาวิทยาลัยบูรพา ชั้นปีต่างๆ ที่ผ่านการคัดเลือก ประเภทสอบร่วมเข้ามหาวิทยาลัยโดยทบวงมหาวิทยาลัยของรัฐ ดีกว่า ประเภทโควตา" ทั้งยังไม่สอดคล้องกับผลงานวิจัยของ วราภรณ์ เอี้ยวสกุล, ประสิทธิ์ พงษ์เรืองพันธ์ุ, และ อนงค์ นนทสุด (2529), วิลาวรรณ อุทัยสง (2519), และชิตชนก เขิงเซาว์ (2521) อีกด้วย ทั้งนี้ อาจเป็นเพราะว่า นิสิตคณะพยาบาลศาสตร์ มหาวิทยาลัยบูรพา ประเภทโควตา เป็นนักเรียนในชั้นมัธยมศึกษาปีที่ 6 ในโรงเรียนต่างๆ ของภาคตะวันออกเฉียง 8 จังหวัด นักเรียนที่เรียนดีจะเลือกคณะพยาบาลศาสตร์เป็นอันดับต้นๆ เมื่อสอบผ่านการคัดเลือกประเภทโควตาแล้ว ก็จะเข้าเรียนที่คณะพยาบาลศาสตร์ มหาวิทยาลัยบูรพาเลย ส่วนนิสิตที่ผ่านการคัดเลือกประเภทสอบร่วมเข้ามหาวิทยาลัย จะเลือกคณะพยาบาลศาสตร์ มหาวิทยาลัยบูรพาเป็นอันดับหลังๆ ดังนั้นความสามารรถทางการเรียนน่าจะมีต่ำกว่านิสิตที่ผ่านการสอบประเภทโควตา เมื่อพิจารณาเกรดเฉลี่ยสะสมของนักเรียนในชั้นมัธยมศึกษาปีที่ 6 จะเห็นได้ว่า นิสิตประเภทโควตามีเกรดเฉลี่ยสะสมก่อนเข้าเรียนพยาบาล สูงกว่านิสิตประเภทสอบร่วมเข้ามหาวิทยาลัยด้วย สิ่งทีกล่าวมานี้ น่าจะเป็นองค์ประกอบสำคัญซึ่งทำให้ผลการวิจัยที่ได้แตกต่างไปจากการวิจัยของคนอื่น ในเรื่องผลสัมฤทธิ์ทางการเรียน ของนิสิตคณะพยาบาลศาสตร์ ซึ่งผ่านการคัดเลือกเข้าศึกษาในมหาวิทยาลัยด้วยวิธีที่แตกต่างกันก็เป็นได้

2. จากผลการวิจัย เปรียบเทียบทัศนคติของนิสิตคณะพยาบาลศาสตร์ มหาวิทยาลัยบูรพา ที่ผ่านการคัดเลือกประเภทสอบร่วมเข้ามหาวิทยาลัย และประเภทโควตา ไม่เป็นไปตามสมมติฐานการวิจัยในข้อที่ 2 ที่ว่า "นิสิตคณะพยาบาลศาสตร์ที่ผ่านการคัดเลือกประเภทโควตามีทัศนคติต่อวิชาชีพการพยาบาลดีกว่านิสิตคณะพยาบาลศาสตร์ประเภทสอบร่วมเข้ามหาวิทยาลัย" เนื่องจากผลการวิจัยพบว่า ทัศนคติของนิสิตทั้ง 2 กลุ่มไม่แตกต่างกัน และยังไม่สอดคล้องกับผลงานวิจัยของ วราภรณ์ เอี้ยวสกุล, ประสิทธิ์ พงษ์เรืองพันธ์ุ, และ อนงค์ นนทสุด

(2529) ทั้งนี้อาจเป็นเพราะว่าถ้ามีการคัดเลือกที่เหมาะสมและคัดเลือกได้บุคคลที่มีคุณสมบัติดี มีเจตคติที่ดี และมีความตั้งใจแน่วแน่ที่จะไปรับใช้สังคมด้านสุขภาพอนามัยแล้ว ย่อมจะได้บุคคลที่มีทัศนคติต่อวิชาชีพการพยาบาลที่ดี ไม่ว่าจะเป็นการคัดเลือกวิธีใดก็ตาม

3. จากผลการวิจัยที่พบว่า ระยะเวลาที่ศึกษาวิชาชีพการพยาบาล มีความสัมพันธ์กับทัศนคติต่อวิชาชีพการพยาบาลในทางลบ ซึ่งไม่เป็นไปตามสมมติฐานการวิจัยข้อที่ 3 ที่ว่า "ระยะเวลาที่ศึกษาวิชาชีพการพยาบาล มีความสัมพันธ์กับทัศนคติต่อวิชาชีพการพยาบาลในทางบวก" ทั้งนี้อาจเป็นเพราะว่า การศึกษาวิชาชีพการพยาบาล เป็นวิชาที่ต้องเรียนทั้งภาคทฤษฎีและภาคปฏิบัติ ต้องรับผิดชอบผู้ป่วยซึ่งอยู่ในภาวะที่ต้องการความช่วยเหลือ ทั้งผู้ป่วยหนักและผู้ป่วยไม่หนัก ผู้เรียนจะเกิดความเครียดสูง เนื่องจากต้องรับผิดชอบในชีวิตของผู้ป่วย ร่วมกับอาจารย์และพยาบาลวิชาชีพ แต่นิสิตเหล่านี้ยังมีอายุน้อยระหว่าง 18-23 ปี ดังนั้น เมื่อต้องพบกับความยากลำบากขณะฝึกปฏิบัติงานมากขึ้น จึงทำให้ทัศนคติต่อวิชาชีพการพยาบาลค่อยๆ ลดลงได้

นอกจากนี้อาจเป็นได้ว่าการศึกษาวิชาชีพการพยาบาลนั้น ผู้เรียนได้เห็นการยอมรับของสังคมต่อวิชาชีพพยาบาลอยู่ในระดับสูง อีกทั้งได้รับการยกย่องจากประชาชนเป็นอย่างมาก และแบบฟอร์มลีลาชาวสะอาดที่หลายๆ คนหวังจะได้ใส่ แต่เมื่อได้เข้ามาศึกษาอย่างจริงจัง การที่จะไปให้ถึงจุดมุ่งหมายนั้นลำบาก ถึงแม้ว่าก่อนรับสมัครเข้าศึกษา มหาวิทยาลัยบูรพาจะได้ประกาศให้ผู้เรียนทุกคนทราบว่า การเรียนพยาบาลเป็นงานที่ต้องเสียสละ เต็มใจช่วยเหลือผู้เจ็บป่วยทั้งในยามวิกาล วันหยุดสุดสัปดาห์ วันหยุดนักขัตฤกษ์ และจะต้องมีความเข้มแข็ง ความสามารถเผชิญความจริงกับความเจ็บป่วยของชีวิตได้ก็ตาม ดังนั้นจากปีที่ 1 ซึ่งมีทัศนคติดีนั้นค่อยๆ ลดลงในปีที่ 2 และ 3 ส่วนในปีสุดท้ายทัศนคติจะเริ่มสูงขึ้นแม้ว่าจะยังไม่เท่าจุดเริ่มต้นที่รับเข้ามาในปีแรก อย่างไรก็ตามนิสิตเหล่านี้ก็มีความรู้ ความชำนาญ ความมั่นใจ ในการปฏิบัติงานมากขึ้น มีความหวังในการสำเร็จการศึกษา และความก้าวหน้าในอนาคต จึงทำให้ทัศนคติต่อวิชาชีพการพยาบาลเริ่มสูงขึ้น

ข้อเสนอแนะ

1. ในการจัดการเรียนการสอน ของนิสิตคณะพยาบาลศาสตร์ มหาวิทยาลัยบูรพา ควรมีการเสริมเกี่ยวกับทัศนคติต่อวิชาชีพการพยาบาล ให้นิสิตพยาบาลได้ตระหนักในความสำคัญของการเป็นบุคคลคนหนึ่ง ในวิชาชีพการพยาบาล ซึ่งเป็นผู้เสียสละ อุทิศตนเพื่อผู้รับบริการ จะได้เป็นการเพิ่มทัศนคติของนิสิตคณะพยาบาลศาสตร์ จากปีที่ 1 ไปจนถึงปีที่ 4 ให้มีทัศนคติที่ดียิ่งขึ้นไป

2. ควรมีการศึกษาเปรียบเทียบทัศนคติและผลสัมฤทธิ์ ของนิสิตคณะพยาบาลศาสตร์ มหาวิทยาลัยบูรพา ที่ผ่านการคัดเลือกประเภทสอบร่วมเข้ามหาวิทยาลัย และประเภทโควตา ในทุกๆ 4 ปี เพื่อศึกษาว่ามีการเปลี่ยนแปลงจากผลการศึกษาคั้งนี้หรือไม่

3. ควรมีการศึกษาเปรียบเทียบงานวิจัยในเรื่องนี้ แต่ใช้วิธีการศึกษาแบบการศึกษาระยะยาว (Longitudinal Study) เพื่อศึกษาถึงแนวโน้มของผลสัมฤทธิ์ทางการเรียนและทัศนคติของแต่ละกลุ่มด้วยว่า จะมีการเพิ่มขึ้นหรือลดลงในลักษณะแบบใด เป็นผลเนื่องมาจากวิธีการจัดการเรียนการสอน สภาพแวดล้อม หรือความเครียด เนื่องจากสาเหตุใด เป็นต้น

4. มหาวิทยาลัยบูรพา ควรสนับสนุนให้มีการทำวิจัยเพื่อเปรียบเทียบทัศนคติและผลสัมฤทธิ์ของนิสิตในคณะอื่นๆ ที่ผ่านการคัดเลือกประเภทสอบร่วมเข้ามหาวิทยาลัยและประเภทโควตา เพื่อเป็นตัวกำหนดนโยบายในการรับนิสิตเข้ามาศึกษาในมหาวิทยาลัยบูรพาต่อไป

บรรณานุกรม

กองงานวิทยาลัยพยาบาล สำนักงานปลัดกระทรวง กระทรวงสาธารณสุข. "เปรียบเทียบผลสัมฤทธิ์ทางการเรียนและทัศนคติต่อวิชาชีวะการพยาบาลระหว่างนักศึกษาหลักสูตรพยาบาลศาสตร์และผดุงครรภ์ (ปีที่ 3-4) ที่มีภูมิหลังทางการศึกษาแตกต่างกัน". รายงานการวิจัย. 2535.

คณะพยาบาลศาสตร์ มหาวิทยาลัยบูรพา. รายงานประจำปี 2535. คณะพยาบาลศาสตร์ มหาวิทยาลัยบูรพา, 2536.

ชิดชนก เชิงเช่าว. "การเปรียบเทียบผลสัมฤทธิ์ของนักศึกษามหาวิทยาลัยสงขลานครินทร์ที่สอบคัดเลือกด้วยวิธีต่างกัน". วิทยานิพนธ์ครุศาสตรมหาบัณฑิต แผนกวิชาวิจัยการศึกษา บัณฑิตวิทยาลัย จุฬาลงกรณ์มหาวิทยาลัย, 2521.

ธีระ รุญเจริญ. "การศึกษานักเรียนฝึกหัดครู ที่เข้าศึกษาตามหลักสูตรประกาศนียบัตรประโยคครูประถม วิทยาลัยครูอุบลราชธานี ปีการศึกษา 2510-2511". วารสารศูนย์ศึกษา. 6 (มิถุนายน, 2512): 65-70.

พัฒนาดี เสรินทวัฒน์. "ทัศนคติต่อวิชาชีวะพยาบาลของนักศึกษายพยาบาล คณะพยาบาลศาสตร์ มหาวิทยาลัยมหิดล และพยาบาลโรงพยาบาลศิริราช มหาวิทยาลัยมหิดล". วิทยานิพนธ์วิทยาศาสตร์มหาบัณฑิต (สาธารณสุขศาสตร์) สาขาพยาบาลสาธารณสุข บัณฑิตวิทยาลัย มหาวิทยาลัยบูรพา, 2527. (อัดสำเนา).

มหาวิทยาลัยของรัฐ, ทบวง, สำนักนายกรัฐมนตรี. ระเบียบการคัดเลือกบุคคลเข้าศึกษาในสถาบันอุดมศึกษา ทบวงมหาวิทยาลัย. พระนคร: ทบวงมหาวิทยาลัย, 2535.

มหาวิทยาลัยของรัฐ, ทบวง, สำนักนายกรัฐมนตรี. รายงานการสอบคัดเลือกเข้าศึกษาในสถาบันอุดมศึกษา ปีการศึกษา 2516-2517. พระนคร: ครุสภา, 2518.

มหาวิทยาลัยบูรพา. "ประกาศมหาวิทยาลัยบูรพาเรื่องการรับสมัครนักเรียนในภาคตะวันออกเฉียงเหนือและนักเรียนที่มีความสามารถพิเศษทั่วประเทศ เข้าศึกษาต่อระดับปริญญาตรี". ม.ป.ท., 2535.

วรารักษ์ เอี้ยวสกุล, ประสิทธิ์ พงษ์เรืองพันธ์, และ อนงค์ นนทสุด. การเปรียบเทียบทัศนคติและผลสัมฤทธิ์ของนักศึกษาแพทย์ คณะแพทยศาสตร์โรงพยาบาลรามาธิบดี ที่ผ่านการคัดเลือกประเภทสอบร่วมเข้ามหาวิทยาลัย และประเภทโควต้า. หน่วยศึกษาศาสตร์ คณะแพทยศาสตร์โรงพยาบาลรามาธิบดี มหาวิทยาลัยมหิดล, 2529.

วิจิตร ศรีสะอาด. บันทึกการดำเนินงานบริหารการศึกษาประเทศอังกฤษ. กรุงเทพฯ: แผนกวิชาบริหารการศึกษา คณะครุศาสตร์ จุฬาลงกรณ์มหาวิทยาลัย, 2520.

วิลาวัณย์ อุทัยสง. "การเปรียบเทียบผลสัมฤทธิ์ของนักศึกษามหาวิทยาลัยขอนแก่นที่ผ่านการคัดเลือกประเภทสอบร่วมเข้ามหาวิทยาลัยและประเภทคะแนนเยี่ยมของภาคตะวันออกเฉียงเหนือ". วิทยานิพนธ์ครุศาสตรมหาบัณฑิต แผนกวิชาวิจัยการศึกษา บัณฑิตวิทยาลัย จุฬาลงกรณ์มหาวิทยาลัย, 2519.

วัฒนา พุ่มเล็ก. "การศึกษาเปรียบเทียบองค์ประกอบที่มีอิทธิพลต่อสัมฤทธิ์ผลทางการเรียน ของนักเรียนที่มีความสามารถในการเรียนสูง กับนักเรียนที่มีความสามารถในการเรียนต่ำ ระดับมัธยมศึกษา โรงเรียนสาธิตจุฬาลงกรณ์มหาวิทยาลัย". วิทยานิพนธ์ครุศาสตรมหาบัณฑิต บัณฑิตวิทยาลัย จุฬาลงกรณ์มหาวิทยาลัย, 2512.

ศึกษาธิการ, กระทรวง, สำนักงานวางแผนการศึกษา. รายงานการวิจัยนักเรียนสอบคัดเลือกเข้าศึกษาในชั้นอุดมศึกษา พ.ศ. 2505-2509 อันดับที่ 12. พระนคร, 2510

สุวิทย์ สมานมิตร. "ปัจจัยที่มีอิทธิพลต่อผลสัมฤทธิ์ทางการศึกษาของนักศึกษามหาวิทยาลัย: ศึกษาเฉพาะกรณีนักศึกษาคณะเกษตรศาสตร์ มหาวิทยาลัยขอนแก่น" วิทยานิพนธ์มหาบัณฑิต บัณฑิตวิทยาลัย มหาวิทยาลัยเกษตรศาสตร์, 2515.

เสริมศักดิ์ วิศาลาภรณ์. "องค์ประกอบที่มีอิทธิพลต่อความสัมฤทธิ์ผลทางการศึกษาของนิสิตปริญญาตรีทางการศึกษา". ศูนย์ศึกษา. 17 (กรกฎาคม-สิงหาคม, 2514): 49-59.

Chopra, L. "Parental occupation and academic achievement of high school students in India". Journal of Educational Research. 60 (April, 1967): 359-361.

Dawson, K. P. "Attitude and assessment in nurse education" Journal of Advanced Nursing. 17 (April, 1992): 473.

- Dickens, R. C. "A study of factor related to the achievement of adultbasic education learners". A dissertation Abstracts International. 35 (November, 1974): 784-A.
- Graf, R. G., and Riddle, J. C. "Sex difference in problem solving as a function of problem context". Journal of Educational Research. 65 (July-August, 1972): 451-452.
- Kraft, R. J. "Student background, university admission and academic achievement in the university of Thailand". Unpublished Doctoral Dissertation. Michigan State University, 1968.
- Macleay, W. B. "An analysis of the impact of the Colorado State College Summer Program for College Competency 1963-1965". A Dissertation Abstracts International. 35 (November, 1974): 2725-A.
- Miner, B. "Sociological Background Variables Affecting School Achievement". Journal of Educational Research. 61 (August, 1968): 372-379.
- Pearson, A., et al. "Staff in Australian nursing home: Their qualifications, experience and attitudes". Contemporary Nurse. 2 (April, 1993): 15-22.
- Shellhammer, T. "Girls out perform boys in State Test results". California Education. 2 (March, 1965): 25-26.
- Tetreault, A. I. "Selected factors associate with professional attitude of Baccaloureat nursing students". Nursing Research. 25 (January-February, 1976): 49-53.
- Thurstone, L. L. "Attitude can be measurement". Reading in Attitude Theory and Measurement. New York: John Wiley & Sons, inc. 1967.
- Worthington, L. H., and Grant, C. W. "Factor of academic success: A multivariate analysis". Journal of Educational Research. 65 (September, 1971): 7-10.

179127

ตอนที่ 2 ความรู้สึกต่อวิชาชีวะพยาบาล

คำชี้แจง โปรดกาเครื่องหมาย √ ในช่องทางขวามือที่สอดคล้องกับความ
รู้สึกของตัวท่านเองมากที่สุด

ข้อความ	เห็นด้วย อย่างยิ่ง	เห็นด้วย	ไม่ แน่ใจ	ไม่เห็น ด้วย	ไม่เห็น ด้วย อย่างยิ่ง
1. การเรียนพยาบาลช่วยฝึกให้ท่านทำงาน อย่างรอบคอบ.....
2. ท่านมั่นใจว่าจะสามารถประกอบอาชีพอื่น ได้ดีกว่าอาชีพพยาบาล.....
3. ท่านทำงานด้วยใจรัก.....
4. ท่านสามารถนำความรู้ทางการพยาบาล ไปใช้ในชีวิตประจำวันได้.....
5. ความรู้ทางการพยาบาลฝึกให้ท่านมี ความเชื่อมั่นในตนเอง.....
6. ท่านรู้สึกว่าการวินิจฉัยการพยาบาลทำได้ ยากและซับซ้อน.....
7. งานพยาบาลเป็นงานที่น่าสนใจ.....
8. การทำงานพยาบาลช่วยให้ท่านเรียนรู้ ความเป็นไปของมนุษย์มากขึ้น.....
9. การเรียนพยาบาลฝึกให้ท่านละเอียดถี่ถ้วน.....
10. เมื่อเห็นผู้ป่วยมีอาการช็อคหรืออาการหนัก ท่านรู้สึกสับสนตื่นเต้น.....
11. ท่านชอบอ่านวารสาร และบทความทาง การพยาบาลเสมอ

ข้อความ	เห็นด้วย อย่างยิ่ง	เห็นด้วย	ไม่ แน่ใจ	ไม่เห็น ด้วย	ไม่เห็น ด้วย อย่างยิ่ง
12. การเป็นพยาบาลไม่ช่วยให้ฐานะของครอบครัวท่านดีขึ้น.....
13. ความรู้ทางการพยาบาลช่วยให้ท่านทำงานอย่างมีระบบระเบียบ.....
14. การปฏิบัติงานพยาบาลอาจทำให้เป็นโรคประสาทได้.....
15. ท่านไม่สนับสนุนให้ญาติมาเรียนพยาบาล.....
16. ท่านเรียนพยาบาลด้วยความจำใจ.....
17. ความรู้ทางการพยาบาลช่วยให้ท่านมีความคิดริเริ่มสร้างสรรค์.....
18. ท่านรู้สึกยินดีเมื่อทำงานอย่างอื่นโดยไม่ต้องฝึกในหอผู้ป่วย.....
19. ความรู้ทางการพยาบาลช่วยให้ท่านมีการสังเกตดีขึ้น.....
20. ท่านอารมณ์เสียทุกครั้งที่ต้องฝึกงานในหอผู้ป่วย.....
21. ท่านรู้สึกรำคาญเมื่อผู้ป่วยรบกวนท่านบ่อยๆ.....
22. การพยาบาลเป็นงานที่มีหลักเกณฑ์เข้าใจได้.....
23. ท่านอยากร้องไห้เมื่อได้รับมอบหมายให้ดูแลผู้ป่วยหนัก.....
24. ท่านรู้สึกสับสนกับการแก้ปัญหาทางการพยาบาล.....
25. การเขียนแผนการพยาบาลเป็นสิ่งที่น่าเบื่อหน่าย.....
26. อาชีพพยาบาลเป็นอาชีพที่ทันสมัยอยู่เสมอ.....

ข้อความ	เห็นด้วย อย่างยิ่ง	เห็นด้วย	ไม่ แน่ใจ	ไม่เห็น ด้วย	ไม่เห็น ด้วย อย่างยิ่ง
27. อาชีพพยาบาลเป็นอาชีพที่มีคุณค่าต่อสังคม..
28. ท่านมีความตั้งใจที่จะหาความรู้ที่จะเป็น ประโยชน์ต่อวิชาชีพเพิ่มเติมเสมอ.....
29. ท่านชอบติดตามข่าวที่เกี่ยวข้องกับการ พยาบาลอยู่เสมอ.....
30. ท่านศรัทธาในความเสียสละของพยาบาล ที่มีต่อสังคม.....
31. ท่านชอบให้มีการทำงานร่วมกันเป็นทีม มากกว่าทำคนเดียว.....
32. แม้จะปฏิบัติงานที่เสี่ยงต่ออันตราย ท่านก็ รู้สึกปลอดภัยเมื่ออยู่ในเครื่องแบบพยาบาล.
33. ท่านมีความภาคภูมิใจที่ได้สวมเครื่องแบบ พยาบาล.....
34. ความรู้ทางการพยาบาลช่วยให้ท่าน ปฏิบัติงานด้วยความปลอดภัย.....
35. งานพยาบาลเป็นงานที่เสี่ยงต่อสุขภาพ และชีวิต