

การศึกษาแหล่งสารสนเทศท้องถิ่น
ในภาคตะวันออก

ใช้เฉพาะห้องศูนย์ข้อมูล
ภาคตะวันออก

หัวหน้าโครงการ
อาภากร ชาติโลหะ

BU 007 6259
AO 0018618

29 ส.ค. 2547
174652

สำนักหอสมุด มหาวิทยาลัยบูรพา
2546

ISBN 974-382-716-1

ได้รับเงินอุดหนุนจากโครงการบริการวิชาการแก่สังคม มหาวิทยาลัยบูรพา
ประจำปีงบประมาณ 2546

รายชื่อคณะผู้วิจัย

1. นางอภากร ธาตุโลหะ
2. นางวงเดือน เจริญ
3. นางอัจฉรา บริบูรณ์
4. นางสาวนิตาสชล กาญจนพิชิต
5. นางสาวอุฬาริน เฉยศิริ
6. นายเฉลิมเกียรติ ดีสม
7. นางปิยรัตน์ คอทอง
8. นางสาวกิงแก้ว สุขเกษม
9. นายสมาแอ ปือราเฮง

หัวหน้าโครงการ

สารบัญ

	หน้า
บทที่ 1 บทนำ	
หลักการและเหตุผล	1
วัตถุประสงค์	2
วิธีดำเนินการวิจัย	3
การเก็บรวบรวมข้อมูล	5
นิยามศัพท์เฉพาะ	6
ผลที่คาดว่าจะได้รับจากการศึกษาวิจัย	7
บทที่ 2 แหล่งสารสนเทศท้องถิ่นในภาคตะวันออกเฉียง	
ความหมายของแหล่งสารสนเทศ	8
ความหมายของสารสนเทศท้องถิ่น	11
ขอบเขตของสารสนเทศท้องถิ่น	13
ประเภทของสารสนเทศท้องถิ่น	13
ความสำคัญของสารสนเทศท้องถิ่น	14
วัตถุประสงค์และความจำเป็นในการจัดทำสารสนเทศท้องถิ่น	15
ผลการวิเคราะห์ข้อมูล	15
บทที่ 3 สรุปผล อภิปรายผลและข้อเสนอแนะ	
วิธีดำเนินการวิจัย	23
สรุปผลการศึกษาวิจัย	24
อภิปรายผลและข้อเสนอแนะ	25
บรรณานุกรม	27
ภาคผนวก	
ประมวลภาพแหล่งสารสนเทศท้องถิ่นภาคตะวันออกเฉียง	29

สารบัญตาราง

	หน้า
ตารางที่ 1 แผนการดำเนินงานสำรวจ ศึกษาและรวบรวมข้อมูล	6
ตารางที่ 2 จำนวนร้อยละของแหล่งสารสนเทศท้องถิ่นในภาคตะวันออกเฉียงเหนือตามจังหวัด	17
ตารางที่ 3 จำนวนร้อยละของลักษณะหน่วยงานแหล่งสารสนเทศท้องถิ่นในภาคตะวันออกเฉียงเหนือ	18
ตารางที่ 4 จำนวนร้อยละของบุคลากรที่มีวุฒิการศึกษาทางบรรณารักษศาสตร์และ สารสนเทศศาสตร์	18
ตารางที่ 5 จำนวนร้อยละของประเภททรัพยากรสารสนเทศที่จัดเก็บ	19
ตารางที่ 6 จำนวนร้อยละของการจัดระบบทรัพยากรสารสนเทศที่จัดเก็บ	20
ตารางที่ 7 จำนวนร้อยละของประเภทการให้บริการในแหล่งสารสนเทศท้องถิ่น ภาคตะวันออกเฉียงเหนือ	20
ตารางที่ 8 จำนวนร้อยละของประเภทผู้ใช้บริการในแหล่งสารสนเทศท้องถิ่น ภาคตะวันออกเฉียงเหนือ	21
ตารางที่ 9 จำนวนร้อยละของแหล่งสารสนเทศท้องถิ่นภาคตะวันออกเฉียงเหนือที่มีระเบียบ การเข้าใช้	21

บทที่ 1

บทนำ

หลักการและเหตุผล

รัฐธรรมนูญแห่งราชอาณาจักรไทย พุทธศักราช 2540 ได้กำหนดนโยบายพื้นฐานแห่งรัฐ ในส่วนที่เกี่ยวกับการศึกษา ในมาตรา 81 ไว้ว่า "รัฐต้องจัดการศึกษาอบรมและสนับสนุนให้เอกชนจัดการศึกษาอบรมให้เกิดความรู้คู่คุณธรรม จัดให้มีกฎหมายเกี่ยวกับการศึกษาแห่งชาติ ปรับปรุงการศึกษาให้สอดคล้องกับความเปลี่ยนแปลงทางเศรษฐกิจและสังคม สร้างเสริมความรู้และปลูกฝังจิตสำนึกที่ถูกต้องเกี่ยวกับการเมือง การปกครองในระบอบประชาธิปไตย อันมีพระมหากษัตริย์ทรงเป็นประมุข สนับสนุนการค้นคว้าวิจัยในศิลปวิทยาการต่าง ๆ เร่งรัดพัฒนาวิทยาศาสตร์และเทคโนโลยีเพื่อการพัฒนาประเทศ พัฒนาวิชาชีพครู และส่งเสริมภูมิปัญญาท้องถิ่น ศิลปะ และวัฒนธรรมของชาติ" (รุ่ง แก้วแดง. 2543 : 8) จากบทบัญญัติแห่งรัฐธรรมนูญดังกล่าวข้างต้น ได้มีการดำเนินการ ในกระบวนการทางนิติบัญญัติจัดทำพระราชบัญญัติการศึกษาแห่งชาติ พ.ศ. 2542 (สำนักงานคณะกรรมการการศึกษาแห่งชาติ. 2545 : 1) มีผลให้เกิดการเปลี่ยนแปลงทางการศึกษามากมายหลายประการ วัตถุประสงค์หนึ่งในแผนการศึกษาที่สำคัญคือ การสร้างสังคมไทยให้เป็นสังคมคุณธรรม ภูมิปัญญาและการเรียนรู้ โดยมุ่งพัฒนาสังคมแห่งการเรียนรู้ เพื่อสร้างเสริมความรู้ ความคิด ความประพฤติ และคุณธรรมของคนไทย ส่งเสริมการวิจัยและพัฒนาเพื่อเพิ่มพูนความรู้และการเรียนรู้ของคนไทย และสังคมไทย รวมทั้งเสริมสร้างความแข็งแกร่งให้กับฐานความรู้ของประเทศ (สำนักงานคณะกรรมการการศึกษาแห่งชาติ. 2545 : 8) ในส่วนของยุทธศาสตร์การดำเนินงาน ซึ่งมุ่งเน้นให้องค์การปกครองส่วนท้องถิ่น ส่งเสริมสนับสนุนการวิจัย และพัฒนาความรู้และการเรียนรู้ในทุกด้านอย่างเหมาะสม เพื่อนำมาประยุกต์ใช้ในชีวิตประจำวัน สนับสนุนให้คนในชุมชนท้องถิ่น สามารถทำวิจัยเพื่อสร้างความรู้จากฐานของภูมิปัญญาความรู้ท้องถิ่น และการแสวงหาความร่วมมือทั้งทางด้านวิชาการ และเงินทุนสนับสนุนจากภายนอก รวมทั้งการสนับสนุนให้มีการวิจัย และพัฒนาผลิตภัณฑ์ใหม่ ๆ โดยการสร้างสรรค์ และประยุกต์ใช้ภูมิปัญญาความรู้ หรือทรัพยากรในท้องถิ่น เพื่อเพิ่มรายได้ของคนในชุมชน (สำนักงานคณะกรรมการการศึกษาแห่งชาติ. 2545 : 68) ซึ่งสอดคล้องกับแผนพัฒนาเศรษฐกิจและสังคมแห่งชาติฉบับที่ 9 (ราชกิจจานุเบกษา. 2544 : 16) ในวงเล็บ 3 ที่เกี่ยวกับยุทธศาสตร์การปรับโครงสร้างการพัฒนาชนบทและเมืองอย่างยั่งยืน โดยให้ความสำคัญกับการสร้างความเข้มแข็งของชุมชนและการพัฒนาเมืองน่าอยู่ ชุมชนน่าอยู่ เน้นการพัฒนากระบวนการชุมชนเข้มแข็งให้เป็นฐานรากที่มั่นคงของสังคม มีการระดมพลังแก้ปัญหาและพัฒนาชุมชนที่ทุกฝ่ายมีส่วนร่วม

มีการพัฒนาเมืองน่าอยู่และชุมชนน่าอยู่ โดยสร้างสภาวะแวดล้อมที่ดีเพื่อพัฒนาคุณภาพชีวิต วิถีชีวิตของคนในเมืองและชุมชน ให้เกิดความสงบ สะดวก สะอาด ปลอดภัย และมีระเบียบวินัย รวมทั้งก่อสร้างองค์ความรู้ที่สอดคล้องกับภูมิปัญญาท้องถิ่น และพัฒนาเศรษฐกิจฐานรากให้เข้มแข็ง ฟังตนเองได้ ตลอดจนสร้างกระบวนการขับเคลื่อนการพัฒนาเมืองน่าอยู่ ชุมชนน่าอยู่อย่างต่อเนื่อง

จากรัฐธรรมนูญแห่งราชอาณาจักรไทย พระราชบัญญัติการศึกษาแห่งชาติ และแผนพัฒนาเศรษฐกิจและสังคมแห่งชาติข้างต้น จะเห็นความสอดคล้องกันในเรื่องให้ความสำคัญกับท้องถิ่นและการสร้างความเข้มแข็งในท้องถิ่น การศึกษาเกี่ยวกับภูมิปัญญาท้องถิ่น สนับสนุนให้ชุมชนในท้องถิ่นสามารถทำวิจัย และสามารถแสวงหาความร่วมมือทางด้านวิชาการ เพื่อให้ท้องถิ่นมีการพัฒนาทั้งทางสังคม วัฒนธรรม และเศรษฐกิจ ที่ยั่งยืนจากฐานราก เมื่อท้องถิ่นสามารถพึ่งตนเองได้ มีผลให้เกิดการพัฒนาในระดับจังหวัด และประเทศชาติต่อไป สำนักหอสมุดมหาวิทยาลัยบูรพาในฐานะที่เป็นหน่วยงานให้การสนับสนุน ส่งเสริมวิชาการ เป็นศูนย์บริการสารสนเทศทางการศึกษา ในภูมิภาคตะวันออกเฉียงใต้ ตระหนักถึงความสำคัญของการจัดการทรัพยากรสารสนเทศในท้องถิ่นภาคตะวันออกเฉียงใต้ โดยจัดตั้งศูนย์ข้อมูลภาคตะวันออกเฉียงใต้ในปี พ.ศ. 2535 เพื่อรวบรวม จัดระบบ และให้บริการทรัพยากรสารสนเทศเกี่ยวกับภาคตะวันออกเฉียงใต้ มีสารสนเทศที่เปิดให้ผู้ให้บริการในชุมชนภาคตะวันออกเฉียงใต้ และประชาชนทั่วไปสามารถเข้ามาใช้บริการได้ตลอดเวลาที่สำนักหอสมุดเปิดบริการ อย่างไรก็ตาม ข้อมูล ทรัพยากรสารสนเทศต่าง ๆ ในท้องถิ่นภาคตะวันออกเฉียงใต้ ซึ่งมีอยู่มากมายยังคงอยู่กระจัดกระจายตามแหล่งสารสนเทศต่าง ๆ ศูนย์ข้อมูลภาคตะวันออกเฉียงใต้ไม่สามารถรวบรวมและจัดเก็บได้ครบถ้วน สมบูรณ์ ทุกประเภทและสาขาวิชา เนื่องจากสารสนเทศบางรายการเป็นสารสนเทศเฉพาะของหน่วยงาน บางรายการไม่มีการบันทึกเป็นลายลักษณ์อักษร บางรายการไม่เผยแพร่ให้บุคคลทั่วไปทราบ ต้องสอบถามด้วยตนเองจากหน่วยงานที่จัดเก็บ ผู้วิจัยเห็นความสำคัญของการพัฒนาท้องถิ่น โดยใช้สารสนเทศ ในการพัฒนาทั้งทางด้านการศึกษา การค้นคว้า วิจัย การพัฒนาทางด้านสังคม และเศรษฐกิจ จึงประสงค์ที่จะศึกษา รวบรวม และจัดประเภทแหล่งสารสนเทศท้องถิ่นในภาคตะวันออกเฉียงใต้ 8 จังหวัด ได้แก่ ชลบุรี จันทบุรี ฉะเชิงเทรา นครนายก ระยอง ปราจีนบุรี สระแก้ว และตราด เพื่อช่วยผู้ให้บริการในการแสวงหาสารสนเทศที่เกี่ยวข้องกับภาคตะวันออกเฉียงใต้ โดยการแนะนำให้ไปใช้บริการแหล่งสารสนเทศต่าง ๆ ซึ่งช่วยให้เกิดความสะดวกในการค้นหา ติดต่อ และทราบว่า มีสารสนเทศท้องถิ่น ประเภทใดจัดเก็บไว้ที่ใดบ้าง และเพื่อประโยชน์ในการนำข้อมูลจากแหล่งสารสนเทศต่าง ๆ มาใช้อย่างมีประสิทธิภาพและแพร่หลายต่อไป

วัตถุประสงค์

1. เพื่อสำรวจ ศึกษา แหล่งสารสนเทศในภาคตะวันออกเฉียงใต้
2. เพื่อรวบรวม และจัดประเภท แหล่งสารสนเทศในภาคตะวันออกเฉียงใต้

3. นำแหล่งสารสนเทศที่รวบรวมและจัดประเภทแล้วมาจัดทำเป็นฐานข้อมูล เพื่อเผยแพร่ทั้งในรูปแบบอิเล็กทรอนิกส์ ตลอดจนสิ่งพิมพ์ต่อไป

กลุ่มเป้าหมาย

แหล่งสารสนเทศท้องถิ่นใน 8 จังหวัดภาคตะวันออก ได้แก่ ชลบุรี จันทบุรี ฉะเชิงเทรา นครนายก ระยอง ปราจีนบุรี สระแก้ว และตราด

วิธีดำเนินการศึกษาวิจัย

การศึกษาเรื่องแหล่งสารสนเทศท้องถิ่นในภาคตะวันออก เป็นการศึกษาวิจัยเชิงสำรวจ เพื่อรวบรวมแหล่งสารสนเทศในภาคตะวันออก ดังนี้

1. ศึกษาจากเอกสารและเว็บไซต์หน่วยงานต่าง ๆ ที่คาดว่าจะจัดเก็บข้อมูลเกี่ยวกับท้องถิ่นภาคตะวันออก เช่น ข้อมูลเกี่ยวกับสถิติ อาชีพ สภาพท้องถิ่น สังคม เศรษฐกิจ ฯลฯ
2. สร้างแบบสำรวจข้อมูลเกี่ยวกับแหล่งสารสนเทศท้องถิ่นภาคตะวันออก โดยผู้วิจัยอาศัยข้อมูลจากการศึกษาเอกสาร ตำรา และผลงานวิจัยที่เกี่ยวข้องแล้วนำมาสร้างแบบสอบถาม ดังนี้

แบบสอบถามเกี่ยวกับแหล่งสารสนเทศท้องถิ่นภาคตะวันออก

1. ชื่อหน่วยงานและสถานที่ติดต่อ
 - 1.1 ชื่อหน่วยงาน

ภาษาไทย

ภาษาอังกฤษ
 - 1.2 ที่อยู่(สำนักงาน)
 - 1.3 เบอร์โทรศัพท์ แฟกซ์
 - E-mail URL
 - 1.4 ผู้บริหารสูงสุด
2. ข้อมูลเกี่ยวกับหน่วยงาน
 - 2.1 วัตถุประสงค์ในการจัดตั้งหน่วยงาน
 - 2.2 ปีที่จัดตั้ง
 - 2.3 ลักษณะหน่วยงาน

<input type="checkbox"/> รัฐบาล	<input type="checkbox"/> เอกชน
<input type="checkbox"/> รัฐวิสาหกิจ	<input type="checkbox"/> อื่น ๆ.....

3. บุคลากร

3.1 จำนวนบุคลากร คน

3.2 วุฒิการศึกษา

ปริญญาโท คน ต่ำกว่าปริญญาตรี คน

ปริญญาตรี คน อื่น ๆ (โปรดระบุ) คน

3.3 บุคลากรที่มีวุฒิการศึกษาทางบรรณารักษศาสตร์/สารนิเทศศาสตร์/สารสนเทศศาสตร์

จำนวน ... คน

3.4 ผู้ที่สามารถให้ข้อมูลและติดต่อประสานงานได้

4. ทรัพยากรสารสนเทศที่จัดเก็บ

4.1 ประเภททรัพยากรสารสนเทศ

- | | |
|---|--|
| <input type="checkbox"/> หนังสือ | <input type="checkbox"/> กฤตภาค |
| <input type="checkbox"/> งานวิจัย/วิทยานิพนธ์ | <input type="checkbox"/> จุลสาร |
| <input type="checkbox"/> วารสาร/นิตยสาร | <input type="checkbox"/> ฐานข้อมูล |
| <input type="checkbox"/> หนังสือพิมพ์ | <input type="checkbox"/> อื่น ๆ (โปรดระบุ) |

4.2 การจัดระบบ

- มีการจัดระบบตามการจัดหมวดหมู่ทศนิยมดิวอี้
- มีการจัดระบบตามการจัดหมวดหมู่รัฐสภาอเมริกัน
- มีการจัดระบบตามการจัดหมวดหมู่อื่น ๆ (โปรดระบุ)
- ไม่มีการจัดระบบ

5. การให้บริการ

- ยืม-คืน
- เข้าใช้ค้นคว้า/วิจัย
- สำเนาเอกสาร
- อื่น ๆ (โปรดระบุ)

6. ประเภทของผู้ใช้บริการ

- นักเรียน นักศึกษา
- อาจารย์

- นักวิชาการ
- ประชาชนทั่วไป
- อื่น ๆ (โปรดระบุ)

7. ระเบียบการเข้าใช้บริการ

- มี
- ไม่มี

8. รายชื่อหน่วยงานที่ท่านติดต่อขอข้อมูลอย่างสม่ำเสมอ

.....

.....

.....

.....

.....

9. รายชื่อสิ่งพิมพ์หรือเอกสารที่จัดหา หรือผลิตขึ้นโดยหน่วยงานของท่าน

.....

.....

.....

.....

.....

การเก็บรวบรวมข้อมูล

การเก็บรวบรวมข้อมูลในการวิจัยครั้งนี้ ได้ดำเนินการดังต่อไปนี้

1. ผู้วิจัยได้ส่งแบบสอบถามไปยังแหล่งสารสนเทศต่าง ๆ ตามรายชื่อที่ได้ศึกษา รวบรวมไว้ใน 8 จังหวัดภาคตะวันออก
2. คณะผู้วิจัยออกสำรวจแหล่งสารสนเทศต่าง ๆ เพิ่มเติมในแหล่งสารสนเทศบางแหล่งที่ไม่ตอบแบบสอบถาม พร้อมกับสัมภาษณ์บุคลากรที่รับผิดชอบถึงการดำเนินงานและการบริหารพร้อมกับสอบถามรายละเอียดตามแบบสอบถามตามแผนการดำเนินงานดังตารางที่ 1

ตารางที่ 1 แผนการดำเนินงานสำรวจ ศึกษาและรวบรวมข้อมูล

ระยะเวลาดำเนินงานสำรวจ ศึกษาและรวบรวมข้อมูล ตั้งแต่เริ่มโครงการมีระยะเวลา 12 เดือน นับตั้งแต่ได้รับความเห็นชอบให้ดำเนินการศึกษาตามโครงการ

แผนงาน	2545			2546								
	ต.ค.	พ.ย.	ธ.ค.	ม.ค.	ก.พ.	มี.ค.	เม.ย.	พ.ค.	มิ.ย.	ก.ค.	ส.ค.	ก.ย.
1. เสนอโครงการโดยละเอียด	↔											
2. ทำแผนดำเนินการและ สำรวจข้อมูลทั่วไป	↔											
3. สำรวจแหล่งสารสนเทศ พื้นที่ภาคสนาม ครั้งที่ 1 จังหวัดระยอง จันทบุรี ตราด		↔	↔									
4. สำรวจแหล่งสารสนเทศ พื้นที่ภาคสนาม ครั้งที่ 2 จังหวัดชลบุรีและ ฉะเชิงเทรา				↔	↔							
5. สำรวจแหล่งสารสนเทศ พื้นฐานภาคสนาม ครั้งที่ 3 จังหวัดปราจีนบุรี สระแก้ว และนครนายก							↔	↔				
6. รวบรวม ศึกษา วิเคราะห์ จัดแบ่งประเภทแหล่ง สารสนเทศ									↔	↔		
7. จัดทำฐานข้อมูลแหล่ง สารสนเทศที่ได้รวบรวมไว้											↔	↔
8. รวบรวมและเผยแพร่ผลงาน วิจัยไปยังหน่วยงานที่ เกี่ยวข้อง												

นิยามศัพท์เฉพาะ

1. ภาคตะวันออก หมายถึง จังหวัดที่อยู่ในเขตพื้นที่ภาคตะวันออกของประเทศไทย 8 จังหวัด ได้แก่ ชลบุรี จันทบุรี ฉะเชิงเทรา นครนายก ระยอง ปราจีนบุรี สระแก้ว และตราด
2. แหล่งสารสนเทศ หมายถึง หน่วยงาน องค์กร สถาบัน ศูนย์ ที่จัดเก็บข้อมูล สารสนเทศ

และให้บริการแก่ประชาชนโดยทั่วไป ซึ่งข้อมูลที่ได้มีประโยชน์ในการศึกษา ค้นคว้า วิจัย อาชีพ เศรษฐกิจและสังคม ฯลฯ ยกเว้นแหล่งสารสนเทศประเภทห้องสมุด

ผลที่คาดว่าจะได้รับจากการศึกษาและวิจัย

1. ได้ข้อมูลแหล่งสารสนเทศท้องถิ่น ใน 8 จังหวัด ภาคตะวันออก
2. ได้ฐานข้อมูลแหล่งสารสนเทศท้องถิ่นในภาคตะวันออก
3. ได้เผยแพร่ข้อมูลแหล่งสารสนเทศท้องถิ่นในภาคตะวันออก ทั้งในรูปสิ่งพิมพ์และฐานข้อมูลไปสู่องค์กรปกครองส่วนท้องถิ่น แหล่งสารสนเทศท้องถิ่นที่ให้ความร่วมมือตอบแบบสอบถาม และหน่วยงานที่รับผิดชอบทางการศึกษาในภาคตะวันออก

บทที่ 2

แหล่งสารสนเทศท้องถิ่นในภาคตะวันออก

ความหมายของแหล่งสารสนเทศ

แหล่งสารสนเทศ หรือ แหล่งบริการสารสนเทศ (Information source) หมายถึง แหล่งที่ให้กำเนิดสารสนเทศ หรือแหล่งที่รวบรวมสารสนเทศไว้ให้บริการ มีหน้าที่ รวบรวม จัดเก็บ วิเคราะห์ และเผยแพร่สารสนเทศ ให้ผู้ใช้ที่ต้องการสารสนเทศเข้าถึงข้อมูลได้อย่างสะดวก รวดเร็ว ทั่วถึง วิชาชีพ วารสาร (2537 : 58-62) ได้จัดแบ่งแหล่งสารสนเทศออกเป็น 3 ประเภท ได้แก่

1. แหล่งบุคคล (Personal resources) หมายถึง บุคคลที่สามารถให้ข้อมูลข่าวสารกับผู้อื่นได้ ได้แก่ เพื่อนร่วมงานในองค์กร สมาชิกในครอบครัว ตัวแทนจำหน่าย ที่ปรึกษา ผู้ให้คำปรึกษา ผู้เชี่ยวชาญเฉพาะด้านหรือเฉพาะสาขาวิชา เป็นต้น ซึ่งแหล่งสารสนเทศบุคคลนี้ จะเปิดโอกาสให้มีการสื่อสารแบบสองทางมากกว่าแหล่งสารสนเทศประเภทอื่น ดังนั้นผู้ใช้สารสนเทศมักจะใช้แหล่งสารสนเทศประเภทบุคคลก่อนที่จะเลือกใช้แหล่งสารสนเทศประเภทอื่น ๆ

2. แหล่งสื่อมวลชน (Mass media resources) หมายถึง แหล่งสารสนเทศที่ให้ข้อมูลข่าวสาร ประเภทข่าวเป็นส่วนใหญ่ โดยผ่านทางสื่อมวลชนประเภทต่าง ๆ เช่น วิทยุ โทรทัศน์ หนังสือพิมพ์ นิตยสารหรือวารสาร เป็นต้น แหล่งสารสนเทศประเภทสื่อมวลชนสามารถเข้าถึงผู้ใช้ได้อย่างกว้างขวาง สะดวก และรวดเร็ว แต่การสื่อสารจากแหล่งสารสนเทศสื่อมวลชนจะเป็นการสื่อสารแบบทางเดียว และสารสนเทศที่เสนอให้กับผู้ใช้นั้นขึ้นอยู่กับแหล่งสารสนเทศมากกว่าความต้องการของผู้รับสารสนเทศ ถึงแม้ว่าข่าวเป็นสารสนเทศที่สำคัญในสังคมปัจจุบัน แต่ข้อมูล ข่าวสาร ที่มีอยู่มากมายและเปลี่ยนแปลงอยู่ตลอดเวลา ทำให้ข่าวสารที่ผ่านแหล่งสารสนเทศประเภทสื่อมวลชน ต้องนำเสนออย่างรวดเร็วให้ทันกับเหตุการณ์ จึงต้องระมัดระวังในการตรวจสอบข้อเท็จจริง โดยเฉพาะหนังสือพิมพ์ที่ต้องผลิตอย่างรวดเร็วให้ทันกับเวลา สารสนเทศที่ได้รับอาจจะเกิดความคลาดเคลื่อนได้ง่าย ผู้ใช้จึงต้องมีความรอบคอบในการใช้แหล่งสารสนเทศประเภทสื่อมวลชน

3. สถาบันบริการสารสนเทศ (Information service resources) เป็นองค์กรที่จัดตั้งขึ้นโดยหน่วยงานของรัฐบาล หรือเอกชน เพื่อทำหน้าที่ในการแสวงหาสารสนเทศโดยดำเนินการรวบรวม วิเคราะห์ จัดเก็บ และให้บริการเผยแพร่สารสนเทศ สถาบันบริการสารสนเทศสามารถจำแนกตามขอบเขต หน้าที่ และวัตถุประสงค์ในการให้บริการได้ดังนี้ (ชุติมา สัจจามันท์. 2532 : 91-96)

3.1 ห้องสมุด (Library) เป็นแหล่งสารสนเทศหรือสถานที่รวบรวม ความรู้ ทั้ง

หลายของมนุษย์ไว้ในบันทึกรูปแบบลักษณะต่าง ๆ เช่น หนังสือ วารสาร สิ่งพิมพ์อื่น ๆ ดัชนีบัตรเขียน สมุดข่อย และโสตทัศนวัสดุ ซึ่งมีการจัดเก็บและบริหารงานเพื่ออำนวยความสะดวกในการค้นหา ความรู้ที่รวบรวมไว้ให้บริการเป็นการศึกษา เพื่อให้ความรู้ ข่าวสาร เพื่อการค้นคว้าวิจัย เพื่อจรรโลงใจและเพื่อนันทนาการ ห้องสมุดโดยทั่วไปสามารถแบ่งออกตามวัตถุประสงค์ของการจัดตั้งลักษณะของวัสดุ สิ่งพิมพ์ที่รวบรวมและประเภทของผู้ใช้บริการออกเป็น 5 ประเภทได้แก่

3.1.1 ห้องสมุดแห่งชาติ (National library) เป็นห้องสมุดที่จัดตั้งขึ้นโดยรัฐบาล ทำหน้าที่ในการรวบรวมสิ่งพิมพ์ที่ผลิตขึ้นในประเทศนั้น ๆ ซึ่งห้องสมุดแห่งชาติจะได้รับตามพระราชบัญญัติการพิมพ์ รวมทั้งสิ่งพิมพ์ที่ผลิตขึ้นในประเทศอื่น ๆ เปิดโอกาสให้ประชาชนทุกระดับ ทุกเพศ ทุกวัย สามารถเข้าศึกษาค้นคว้าได้

3.1.2 ห้องสมุดประชาชน (Public library) เป็นห้องสมุดที่รัฐบาลหรือเทศบาลเมืองนั้น ๆ จัดตั้งขึ้นเพื่อบริการสารสนเทศแก่ประชาชนในท้องถิ่น เพื่อเป็นศูนย์รวบรวมทรัพยากรสารสนเทศ เพื่อเป็นการส่งเสริมให้ประชาชนได้ใช้เป็นแหล่งพักผ่อนหย่อนใจ รู้จักใช้เวลาว่างให้เป็นประโยชน์ รู้จักการอ่านหนังสือ และมีนิสัยรักการอ่าน

3.1.3 ห้องสมุดโรงเรียน (School library) เป็นห้องสมุดที่จัดตั้งขึ้นในโรงเรียนทุกระดับ เพื่อใช้เป็นแหล่งค้นคว้าประกอบการเรียน การสอนของครู และนักเรียนในโรงเรียน ห้องสมุดโรงเรียนบางแห่งได้จัดห้องสมุดในลักษณะของศูนย์สื่อการศึกษา หรือศูนย์วิชาการ

3.1.4 ห้องสมุดวิทยาลัยและมหาวิทยาลัย (Academic library) เป็นห้องสมุดที่จัดตั้งขึ้นในวิทยาลัยหรือมหาวิทยาลัย ซึ่งเป็นสถาบันการศึกษาชั้นอุดมศึกษา เป็นการให้บริการสารสนเทศครอบคลุมเนื้อหาทุกสาขาวิชา เพื่อให้ประกอบการเรียนการสอนตามหลักสูตร การศึกษาค้นคว้าวิจัย การทำนุบำรุงศิลปวัฒนธรรม และการบริการชุมชนตามวัตถุประสงค์ของมหาวิทยาลัย

3.1.5 ห้องสมุดเฉพาะ (Special library) เป็นห้องสมุดที่จัดตั้งขึ้นในหน่วยงานราชการ องค์กร บริษัท สมาคม หรือโรงงานต่าง ๆ ห้องสมุดเฉพาะถือว่าเป็นแหล่งรวมสารสนเทศเฉพาะวิชา หรือที่เกี่ยวข้องกับวิชานั้น ๆ ซึ่งบุคลากรของหน่วยงานจำเป็นต้องศึกษาค้นคว้า เช่น ห้องสมุดรัฐสภา ห้องสมุดธนาคาร เป็นต้น

3.2 ศูนย์เอกสาร (Documentation center) หรือศูนย์สารสนเทศ (Information center) เป็นหน่วยงานที่รวบรวมและให้บริการเอกสารเฉพาะในด้านใดด้านหนึ่งอย่างลึกซึ้ง กว้างขวาง ซึ่งห้องสมุดโดยทั่วไปไม่สามารถตอบสนองได้ ศูนย์เอกสารและศูนย์สารสนเทศจึงให้บริการแก่ผู้ใช้เฉพาะกลุ่ม โดยมีความมุ่งหมายเพื่อดำเนินงานอย่างรวดเร็ว ในการให้บริการสารสนเทศ อันเป็นประโยชน์ต่อนักวิชาการ นักวิจัย ซึ่งอาจจะนำเอาเทคโนโลยีเข้ามาช่วยในการจัดเก็บข้อมูล เพื่อให้สามารถค้นคืนสารสนเทศได้อย่างรวดเร็ว ดังนั้นการใช้แหล่งสารสนเทศประเภทศูนย์

เอกสาร หรือศูนย์สารสนเทศจะให้สารสนเทศที่มีความลึกซึ้ง เฉพาะเจาะจง มากกว่าแหล่งสารสนเทศประเภทอื่น ๆ ศูนย์เอกสารสามารถแบ่งออกได้หลายลักษณะ เช่น ศูนย์เอกสารสาธารณะ ศูนย์เอกสารกึ่งสาธารณะ ศูนย์เอกสารส่วนบุคคล ศูนย์เอกสารภายใน ศูนย์เอกสารเฉพาะวิชา ศูนย์สารสนเทศแบบผสม และหน่วยงานอื่น ๆ ที่ทำหน้าที่คล้ายคลึงกัน

3.3- ศูนย์ข้อมูล (Data center) ซึ่งรวมถึงคลังข้อมูล (Data bank) ทำหน้าที่ในการรวบรวมข้อมูลในลักษณะที่เป็นตัวเลข และจัดระบบในการเผยแพร่สารสนเทศให้แก่กลุ่มเป้าหมาย ซึ่งมักจะเป็นผู้ใช้ที่มีส่วนเกี่ยวข้องกับสถาบันนั้นเป็นส่วนใหญ่ โดยจะดำเนินการรวบรวมตัวเลขที่เป็นข้อมูลดิบ หรือผลที่ดำเนินการไปแล้วบางส่วน ศูนย์จะทำหน้าที่ประเมินค่าข้อมูลและให้บริการเผยแพร่ข้อมูล

3.4 หน่วยงานทะเบียนสถิติ เป็นหน่วยงานที่ดำเนินการเกี่ยวข้องกับสถิติของหน่วยงานหรือองค์การที่มีหน้าที่รับผิดชอบดูแลงานด้านทะเบียนและจัดเก็บ รวบรวมสถิติเพื่อใช้ในการดำเนินงานของหน่วยงาน โดยเฉพาะหน่วยงานราชการ หรือ กระทรวง ทบวง กรมต่าง ๆ หรือหน่วยงานที่รับผิดชอบเกี่ยวกับสถิติโดยตรง ได้แก่ สำนักงานสถิติแห่งชาติ ซึ่งดำเนินงานในการจัดเก็บสถิติข้อมูลพื้นฐานที่สำคัญ และจำเป็นต้องใช้ของหน่วยงานรัฐบาล และเอกชน หรือกรมทะเบียนการค้า รับผิดชอบการจดทะเบียนการค้า และเป็นแหล่งข้อมูลด้านทะเบียนบริษัท และห้างหุ้นส่วนจำกัด เป็นต้น

3.5 ศูนย์วิเคราะห์สารสนเทศ (Information analysis center) เป็นหน่วยงานที่มีหน้าที่เลือกสรร ประเมินค่าโดยการวิเคราะห์ สังเคราะห์ สรุปย่อ และจัดเก็บ นำเสนอสารสนเทศเฉพาะวิชา เน้นการจัดหาเอกสารที่ยังไม่ได้รับการจัดพิมพ์เผยแพร่ ส่วนใหญ่บุคลากรผู้ดำเนินงานเป็นผู้มีความรู้เฉพาะด้าน เช่น นักวิทยาศาสตร์ หรือนักวิชาการในสาขาวิชาต่าง ๆ ศูนย์วิเคราะห์สารสนเทศจะเป็นประโยชน์ต่อนักวิชาการ นักวิจัยในการติดตามสารสนเทศใหม่ ๆ ในสาขาของตน ส่วนใหญ่จะให้บริการในรูปของบริการสารสนเทศทันสมัย

3.6 ศูนย์แจกจ่ายสารสนเทศ (Clearing house) เป็นหน่วยงานที่ทำหน้าที่ รวบรวม จัดเก็บสารสนเทศ ได้แก่ รายงานการวิจัย รายงานความก้าวหน้าของโครงการ เป็นต้น แล้วแจกจ่ายไปยังผู้ต้องการ โดยจัดทำรายการค้นซึ่งเป็นการรวบรวมรายชื่อเอกสารไว้ให้บริการ ศูนย์จะเป็นตัวกลางแจกจ่ายสารสนเทศ

3.7 ศูนย์แนะแหล่งสารสนเทศ (Referral center) เป็นหน่วยงานที่รวบรวมสารสนเทศเกี่ยวกับแหล่งข้อมูล หรือแหล่งสารสนเทศไว้ให้บริการกับผู้ใช้ ในสาขาวิชาที่ศูนย์รับผิดชอบ และให้บริการโดยแนะแหล่งสารสนเทศให้กับผู้ใช้ที่มาขอคำแนะนำ ในห้องสมุดและศูนย์สารสนเทศ บางแห่ง ได้จัดบริการแนะแหล่งสารสนเทศสำหรับผู้ใช้ที่ต้องการสารสนเทศ นอกเหนือจากที่มีให้บริการ

3.8 หน่วยงานจดหมายเหตุ (Archive center) เป็นหน่วยงานที่ทำหน้าที่ รวบรวม เก็บรักษา รายงาน หรือไฮสเททส์นัวส์ตูด ซึ่งเป็นเอกสารทางประวัติศาสตร์ของหน่วยงานหรือของประเทศ เพื่อแสดงให้เห็นถึงประวัติ พัฒนาการ นโยบาย และการดำเนินงานของหน่วยงานนั้น ๆ โดยพยายามจัดเก็บและรักษาในรูปลักษณะเดิม

3.9 สถาบันบริการสารสนเทศเชิงพาณิชย์ (Information company) เป็นหน่วยงานที่ดำเนินการจัดการ และให้บริการสารสนเทศที่มีความสำคัญเพิ่มขึ้นในยุคสารสนเทศ ซึ่งดำเนินงานในรูปบริษัท หรือหน่วยงานที่ประกอบธุรกิจสารสนเทศ เพื่อหวังผลกำไร ได้แก่ หน่วยงานที่ให้ บริการสืบค้นทางคอมพิวเตอร์ (Computer based information service) ศูนย์สารสนเทศทันสมัย (Current awareness service) ศูนย์บริการดรรชนีและสาระสังเขป (Indexes & abstracts service center) ที่ปรึกษาทางสารสนเทศ (Information broker) หน่วยงานที่ให้บริการจัดสัมมนา และการประชุม (Seminar/conference service)

ความหมายของสารสนเทศท้องถิ่น

พจนานุกรมฉบับราชบัณฑิตยสถาน พุทธศักราช 2542 แปลคำว่า สาร หมายถึง แก่น เนื้อแท้ มักใช้เข้าคู่กับคำ แก่น เป็น แก่นสาร หนังสือ เช่น นิตยสาร วารสาร จดหมาย ส่วนสารสนเทศ แปลว่า คำสั่ง ข่าวสาร โบบอก เมื่อรวมกันเป็น สารสนเทศ หมายถึง แก่นหรือเนื้อหาที่สำคัญ อาจเป็นข้อมูลหรือข้อเท็จจริง ข่าวสาร ความรู้เรื่องราวทั่วไป ความรู้ทางวิชาการ หรือศาสตร์ ความรู้สึก ความคิด ประสบการณ์ ซึ่งผ่านการกลั่นกรอง ประมวล เรียบเรียง และจัดเก็บโดยบันทึกในสื่อชนิดต่าง ๆ มีหลากหลายรูปแบบ และใช้เป็นประโยชน์ต่อไป

แม้นมาส ชวลิต ได้ให้ความหมายของสารสนเทศ ไว้ว่า หมายถึง ความรู้ ข่าวสาร ข้อมูล ที่มีผู้ทำให้เกิดขึ้นแล้วเก็บรวบรวมไว้ในรูปแบบต่าง ๆ เช่น ใช้คำพูด ภาพเขียน หรือเก็บไว้ในรูปแบบที่มองไม่เห็นได้ด้วยตาเปล่า ต้องใช้เครื่องแสดงเพื่อส่งต่อ หรือกระจายไปสู่ผู้ที่ต้องการใช้ เช่นเดียวกับ อัมพร ทีชะระ ได้อธิบายว่า สารสนเทศ หมายถึง ข่าวสาร เรื่องราว ข้อความรู้ ข้อสนเทศ

ครุฑิต มาลัยวงศ์ ให้ความหมายของสารสนเทศคือ ผลสรุปที่ได้จากการนำข้อมูลมาประมวลด้วยวิธีการต่าง ๆ เช่น การสรุปทางสถิติ การเปรียบเทียบ การจำแนกหรือจัดกลุ่ม ฯลฯ

ชัชวาลย์ วงษ์ประเสริฐ ได้ให้ความหมายของสารสนเทศคือ ข้อมูลที่ผ่านการประมวลผลแล้วสามารถนำมาใช้ประโยชน์ในการตัดสินใจได้

ส่วนพจนานุกรม Webster's New College Dictionary of the English Language ให้ความหมายว่า สารสนเทศ หมายถึง ข้อมูล ข้อเท็จจริง และความรู้ที่ได้จากการสำรวจ การศึกษา หรือการสอน ที่บันทึกไว้ในรูปแบบต่าง ๆ ทั้งที่เป็นวัสดุตีพิมพ์ และไม่ตีพิมพ์

จากความหมายดังกล่าวข้างต้น สรุปได้ว่า สารสนเทศ หมายถึง ข่าวสาร ข้อมูล ข้อเท็จจริง ความคิด ความรู้ ที่ได้มีการประมวลผลแล้วนำมาบันทึกรวบรวมไว้ในรูปแบบต่าง ๆ ทั้งวัสดุตีพิมพ์ เช่น หนังสือ หนังสืออ้างอิง รายงานการวิจัย วารสาร ฯลฯ และวัสดุไม่ตีพิมพ์ เช่น สื่อโสตทัศน สื่ออิเล็กทรอนิกส์ ฯลฯ ซึ่งเผยแพร่โดยมีวัตถุประสงค์เพื่อ ถ่ายทอดข้อมูลไปยังบุคคลอื่นสำหรับใช้ให้เป็นประโยชน์ในด้านต่าง ๆ ต่อไป

ความหมายของคำว่าท้องถิ่น สินีนาฏ สมบูรณ์เอนก (2542 : 2-3) ได้สรุปความหมายของท้องถิ่นไว้ว่า มีความหมายเชิงพื้นที่แต่มิเน้นที่สัมพันธ์กับบริบทแวดล้อม 2 ประการคือ ความหมายที่สัมพันธ์กับอำนาจทางการเมือง และความหมายที่สัมพันธ์กับลักษณะวัฒนธรรม ในส่วนที่เกี่ยวข้องกับอำนาจการเมือง คือการที่ท้องถิ่นสัมพันธ์กับอำนาจจากศูนย์กลาง เมื่อดูตามแนวพัฒนาการ ทางประวัติศาสตร์ โดยการพูดถึงเรื่องของท้องถิ่นว่า หมายถึง เมือง ชนบท ถ้าจะดูประวัติศาสตร์ไทย ตั้งแต่ระยะเริ่มแรกเราไม่เห็นความเป็นชาติ ไม่เห็นความเป็นรัฐ อาณาจักรที่อำนาจส่งต่อออกไปจากศูนย์กลางอย่างมีระบบชัดเจน เราเห็นแต่เพียงเรื่องของกลุ่มคน หรือชนชาติตามเมืองและหมู่บ้านที่มีวัฒนธรรมหลากหลาย และอยู่ในรัฐที่มีการแพร่กระจายทางวัฒนธรรมจากศูนย์กลาง ส่วนความหมายที่สัมพันธ์กับวัฒนธรรมนั้น ท้องถิ่น คือ อาณาเขตทางวัฒนธรรมแต่ละหน่วย (culture area) เป็นขอบข่ายวัฒนธรรมท้องถิ่นที่ไม่จำเป็นต้องเป็นพรมแดนเคียงกันกับหน่วยทางการเมือง เช่น วัฒนธรรมท้องถิ่นสุโขทัยมีขอบข่ายกว้างขวางกว่าอาณาเขตของเมือง เป็นต้น ในขอบข่ายทางวัฒนธรรมนี้จะมีทั้งที่เป็นศูนย์กลางบริเวณชายเขต และรอยต่อระหว่างชายเขตของวัฒนธรรม แต่ละท้องถิ่นจึงมิได้สัมพันธ์กับศูนย์กลางทางการเมืองเท่านั้น แต่สัมพันธ์กับสังคมในท้องถิ่นหนึ่ง ๆ ที่มีวัฒนธรรมของตน จะเห็นได้จากความเคลื่อนไหวและความเปลี่ยนแปลงโดยผ่านกลุ่มชน ซึ่งมีกิจกรรม วิถีชีวิต ความเป็นอยู่ คติความเชื่อ เกี่ยวพันกันในขอบข่ายของวัฒนธรรมท้องถิ่นหนึ่ง ๆ ได้โดยไม่ต้องยึดพรมแดนทางการเมืองเป็นหลัก (ธิดาสาระยา. 2539 : 41-42)

พจนานุกรมฉบับ ราชบัณฑิตยสถาน พุทธศักราช 2542 ให้ความหมายของท้องถิ่นไว้ว่า ท้องถิ่น หมายถึง ท้องที่ใดที่หนึ่งโดยเฉพาะ เช่น เวลาท้องถิ่น ประเพณีท้องถิ่น พื้นที่ภายในเขตการปกครองของราชการบริหารส่วนท้องถิ่น เช่น เทศบาล ส่วน ม.ร.ว. รุจยา อากาศ (2538 : 12) ให้ความหมายของท้องถิ่นว่า อาจหมายถึงจังหวัด เช่น จังหวัดเชียงใหม่ ลำพูน ลำปาง หรือมีการแบ่งเขตท้องถิ่นตามลักษณะทางภูมิศาสตร์ โดยแบ่งเป็นภาค จะเป็นภาคเหนือ ภาคกลาง ฯลฯ ในทางวิชาการมีการแบ่งเพื่อเป็นจุดรวมการศึกษาเป็นภาคเหนือตอนล่าง ภาคเหนือตอนบน หรือเฉพาะภาคเหนือตอนบนที่มีความคล้ายคลึงกันทางวัฒนธรรม ที่เรียกว่าล้านนา สินีนาฏ สมบูรณ์เอนก (2542 : 3) ได้สรุปความหมายของข้อมูลท้องถิ่นไว้ในหนังสือการจัดการข้อมูลท้องถิ่นว่า หมายถึงสิ่งพิมพ์ เอกสารต้นฉบับ และ โสตทัศนวัสดุที่มีเนื้อหาเกี่ยวข้องกับท้องถิ่น ดังนั้นเมื่อนำ

ความหมายของคำว่าสารสนเทศและท้องถิ่นมารวมกันอาจสรุปได้ว่า สารสนเทศท้องถิ่น หมายถึง ข่าวสาร ข้อมูล ข้อเท็จจริง ความคิด ความรู้ เกี่ยวกับท้องถิ่น ที่ได้มีการประมวลผลแล้วนำมาบันทึกรวบรวมไว้ในรูปแบบต่าง ๆ ทั้งวัสดุตีพิมพ์ และวัสดุไม่ตีพิมพ์

ขอบเขตของสารสนเทศท้องถิ่น

เพื่อความสะดวกและเป็นแนวทางในการรวบรวมข้อมูลท้องถิ่น เมคพีซ (Makepeace, 1991 : 184) ได้กำหนดขอบเขตของสารสนเทศท้องถิ่นไว้ดังนี้

1. เป็นวัสดุที่เกี่ยวข้องกับประวัติศาสตร์ท้องถิ่น และเรื่องราวโดยทั่วไปของท้องถิ่น
2. เป็นผลงานที่มุ่งเน้นข้อมูลภูมิหลังเกี่ยวกับความเป็นท้องถิ่น
3. เป็นเรื่องราวหรือภูมิหลังที่อาจมีความสำคัญต่อผู้อ่าน อาทิแผนที่ หรือเอกสารเกี่ยวกับสภาพท้องถิ่น
4. เป็นเอกสารโดยทั่วไปที่มีเนื้อหาเกี่ยวข้องกับท้องถิ่น

ในประเทศไทยห้องสมุดซึ่งเป็นสมาชิกข่ายงานห้องสมุดมหาวิทยาลัยส่วนภูมิภาคได้ร่วมกันกำหนดลักษณะของสารสนเทศท้องถิ่น เพื่อการดำเนินงานดังนี้ (สินีนางู สมบูรณ์เอนก. 2542 : 5)

1. เป็นข้อมูลทุกสาขาวิชาที่เกี่ยวข้องกับภูมิภาคหรือท้องถิ่น
2. เป็นข้อมูลที่สอดคล้องกับสภาพภูมิศาสตร์ของห้องสมุดสมาชิก
3. เป็นข้อมูลที่เกี่ยวข้องกับวัฒนธรรมท้องถิ่นทุกประเภท
4. เป็นข้อมูลที่มีการผลิตจากแหล่งต่าง ๆ ในท้องถิ่นทั้งภาครัฐและเอกชน
5. เป็นข้อมูลที่ใช้สื่อทุกรูปแบบ เช่น หนังสือพิมพ์ ใสตทัศน์ ฐานข้อมูล ฯลฯ

จากขอบเขตของเมคพีซ และห้องสมุดสมาชิกข่ายงานห้องสมุดมหาวิทยาลัยส่วนภูมิภาค กำหนดไว้ข้างต้นจะเห็นได้ว่าจะมีความคล้ายคลึงกันในด้านสาระที่ผู้ปฏิบัติงานสามารถนำไปปฏิบัติได้ นั่นคือการมุ่งเน้นถึงการดำเนินงานด้านสารสนเทศท้องถิ่น ไม่ว่าจะสารสนเทศนั้นจะบันทึกอยู่ในสื่อรูปแบบใด

ประเภทของสารสนเทศท้องถิ่น

จากขอบเขตของสารสนเทศท้องถิ่นข้างต้นจะเห็นได้ว่า สารสนเทศท้องถิ่นไม่ได้มีเพียงหนังสือ หรือสิ่งพิมพ์เท่านั้น ยังหมายรวมถึงสื่อวัสดุทุกรูปแบบที่บันทึกข้อมูลเกี่ยวกับท้องถิ่น ดังนั้นเพื่อความสะดวกในการจัดเก็บ และรวบรวมสารสนเทศท้องถิ่น จึงน่าจะมีการกำหนดประเภทของสารสนเทศท้องถิ่นว่าควรประกอบไปด้วยสื่อวัสดุใดบ้าง ดังนี้

1. หนังสือ ได้แก่ หนังสือทั่วไป ตำรา เอกสารทางวิชาการ หนังสืออ้างอิง รายงานการประชุม รายงานผลการวิจัย วิทยานิพนธ์ คู่มือสถาบันการศึกษา สิ่งพิมพ์รัฐบาล เอกสารมาตรฐาน และสิทธิบัตร
2. วารสารและหนังสือพิมพ์
3. จุลสาร
4. กฤตภาค
5. สิ่งพิมพ์อื่น เช่น เอกสารทางการค้า ไปสเตอร์ โบปลิว แผ่นพับ สิ่งพิมพ์โฆษณาทางการค้า เป็นต้น
6. โสตทัศนวัสดุ เช่น รูปภาพ แผนที่ ภาพยนตร์ วิดิทัศน์ เทปบันทึกเสียง วีซีดี เป็นต้น
7. วัสดุย่อส่วน เช่น ไมโครฟิล์ม ไมโครฟิช เป็นต้น
8. สื่ออิเล็กทรอนิกส์ เช่น ฐานข้อมูล ซีดีรอม เป็นต้น

ความสำคัญของสารสนเทศท้องถิ่น

สารสนเทศท้องถิ่นแต่ละประเภทข้างต้น เป็นผลผลิตที่เกิดจากการนำข้อมูล ข่าวสาร มาประยุกต์และสร้างสรรค์ให้เกิดความคิด ทฤษฎี และองค์ความรู้อันเป็นรากฐานในการสร้างสรรค์ผลงานที่เป็นประโยชน์แก่มนุษย์อย่างมากมาย เช่น สิ่งประดิษฐ์ เครื่องอำนวยความสะดวก ยา รักษาโรค ฯลฯ (คณาจารย์ภาควิชาบรรณารักษศาสตร์และสารนิเทศศาสตร์ มหาวิทยาลัยบูรพา. 2544 : 2-3) ซึ่งลำพังสติปัญญาของมนุษย์เพียงอย่างเดียวไม่อาจสร้างผลงานอันทรงคุณค่าดังกล่าวได้ ยังต้องอาศัยข้อมูล ซึ่งถือว่าเป็นวัตถุดิบที่สำคัญในการสร้างสรรค์ผลงานต่าง ๆ โดยเฉพาะอย่างยิ่งข้อมูล หรือสารสนเทศแต่ละท้องถิ่นนับว่าเป็นข้อมูลที่มีคุณค่าอย่างมาก เนื่องจากเป็นสารสนเทศที่ใกล้ชิดกับคนและนำมาประยุกต์ให้เกิดประโยชน์แก่บุคคลในท้องถิ่นได้จริง นอกจากนี้ยังเป็นสารสนเทศที่มีคุณค่าทางประวัติศาสตร์ ทำให้ผู้ศึกษาได้รู้จักบรรพบุรุษ ประวัติความเป็นมาในอดีตของเผ่าพันธุ์ของตน รากเหง้าของตน ซึ่งจะทำให้บุคคลในท้องถิ่นเกิดความเข้าใจตนเอง และสามารถดำเนินชีวิตและแก้ไขปัญหาต่าง ๆ ได้อย่างเหมาะสมกับตัวเองตามวิถีทางของแต่ละท้องถิ่น ดังนั้นหน่วยงานที่ทำหน้าที่รวบรวม จัดเก็บ และให้บริการสารสนเทศท้องถิ่น จึงมีความสำคัญ บุคคลผู้ปฏิบัติงานในหน่วยงานนั้น ๆ ต้องเสียสละและทุ่มเทเวลาให้กับการรวบรวมสารสนเทศต่าง ๆ เป็นอย่างมาก เพราะสารสนเทศที่มีอยู่ในท้องถิ่นนั้น ไม่ได้อยู่ในรูปแบบที่เรียบร้อยสมบูรณ์เสมอไป บางครั้งเป็นแผ่นกระดาษเก่า ๆ บางครั้งเป็นโบลาน โบปลิว หรือเป็นแค่คำบอกเล่าจากผู้เชี่ยวชาญในแต่ละท้องถิ่นโดยไม่มีการบันทึกเป็นลายลักษณ์อักษร แต่มีคุณค่า

และคุณประโยชน์มาก เช่น ตำรายาสมุนไพรต่าง ๆ เป็นต้น ดังนั้นบรรณารักษ์หรือผู้ปฏิบัติงานด้านสารสนเทศท้องถิ่น อาจต้องเก็บสารสนเทศเหล่านี้โดยการสัมภาษณ์ หรือสำรวจ

นอกจากการรวบรวมและจัดเก็บเพื่อให้บริการแล้ว หากไม่มีการประชาสัมพันธ์ให้กับบุคคลในท้องถิ่นรับรู้ สารสนเทศที่เก็บรวบรวมมาด้วยความยากลำบากนั้น จะไม่เกิดประโยชน์อันใดเลย เพราะขาดผู้นำไปใช้ประโยชน์ เราสามารถจำแนกความสำคัญของสารสนเทศท้องถิ่นทางด้านต่าง ๆ ได้ดังนี้

1. ด้านการเรียนการสอน เราสามารถนำความรู้จากท้องถิ่นมาประยุกต์ให้ตรงกับความรู้ที่กำลังศึกษา หรือการพัฒนาหลักสูตรท้องถิ่น ซึ่งจะช่วยให้การเรียนมีประสิทธิภาพยิ่งขึ้น
2. ด้านการศึกษาค้นคว้าวิจัย เราสามารถนำสารสนเทศท้องถิ่นที่มีอยู่มาใช้ในการศึกษาค้นคว้า วิจัย เพื่อให้ได้ผลที่น่าเชื่อถือ เป็นการนำสารสนเทศท้องถิ่นไปใช้ประโยชน์อีกทางหนึ่ง
3. ด้านวิทยาการและเทคโนโลยีต่างๆ สารสนเทศท้องถิ่นในด้านการแพทย์ สาธารณสุข โภชนาการ สามารถนำไปใช้ประโยชน์ทางด้านนี้ ซึ่งก่อให้เกิดผลดีต่อการพัฒนาประเทศและคุณภาพชีวิต
4. ด้านเอกลักษณ์และวิวัฒนาการของชาติ สารสนเทศที่เกี่ยวข้องกับภูมิปัญญาท้องถิ่น วัฒนธรรมท้องถิ่น ประวัติศาสตร์ท้องถิ่นอันยาวนานของประเทศชาติ จะทำให้เกิดความภาคภูมิใจ ความรัก ความสามัคคี และความมั่นคงในชาติ
5. ด้านความเข้าใจอันดีระหว่างกัน ปัจจุบันบุคคลที่อยู่ร่วมกันในสังคมโลกซึ่งแตกต่างกันในด้านเชื้อชาติ ศาสนา ขนบธรรมเนียม ประเพณีและวัฒนธรรม สามารถอยู่ร่วมกันได้โดยรับสารสนเทศที่แตกต่างกันในด้านดังกล่าว แล้วนำมาปรับเข้าหากัน เกิดความเข้าใจกัน จะช่วยให้มีโลกทัศน์กว้างขึ้น
6. ด้านการสร้างค่านิยมและทัศนคติ การที่ประชาชนในประเทศได้รับสารสนเทศเกี่ยวกับท้องถิ่นของตนอย่างถูกต้องและสม่าเสมอ ย่อมทำให้เกิดความภาคภูมิใจ ความเข้าใจอันดีในท้องถิ่นของตนและสังคม สามารถสร้างค่านิยมและทัศนคติที่ดีให้เกิดขึ้นในสังคมได้

วัตถุประสงค์และความจำเป็นในการจัดทำสารสนเทศท้องถิ่น

ม.ร.ว. รุจยา อาภากร (2538 : 13-14) ได้กล่าวถึงวัตถุประสงค์และความจำเป็นในการจัดทำสารสนเทศท้องถิ่นในการสัมมนาเรื่องแนวทางการดำเนินงานสร้างฐานข้อมูลท้องถิ่น ว่าควรมีหลักสำคัญ 5 ประการดังนี้

1. เพื่อรองรับการศึกษาเกี่ยวกับท้องถิ่นในเชิงบูรณาการคือ สิ่งที่เราเรียกว่า area study หรือ local study /regional study ซึ่งการศึกษาเกี่ยวกับท้องถิ่นนี้จะมีมิติทางภูมิศาสตร์เข้ามาเกี่ยวข้อง เช่น การศึกษาในระดับภูมิภาค เช่น เอเชียศึกษา ซึ่งคลุมพื้นที่หลายประเทศ เอเชียใต้

ศึกษาเรื่องราวของประเทศอินเดีย ศรีลังกา เป็นต้น หากศึกษาแคบเข้ามาก็เป็น area study หรือ local study ที่อาจเป็นจังหวัด บางส่วนของประเทศ เช่น ล้านนาคดีศึกษา ทักษิณคดีศึกษา เป็นต้น อย่างไรก็ตามประการสำคัญคือ การศึกษาเกี่ยวกับท้องถิ่น เป็นการโยงสาขาวิชาต่าง ๆ เข้าด้วยกันในภาพรวม มิใช่เน้นหนักเฉพาะสาขาวิชาใดวิชาหนึ่ง

2. เพื่อตอบสนองนโยบายของรัฐบาล หรืออุดมการณ์ เช่น ในแผนพัฒนาเศรษฐกิจและสังคมแห่งชาติ ที่เน้นการกระจายความเจริญสู่ชุมชน ฉะนั้น ข้อมูลที่เป็นความรู้ที่กระจายความเจริญไปสู่ชุมชนหรือท้องถิ่นก็ตาม ห้องสมุดควรมีข้อมูลต่าง ๆ ดังกล่าว เพื่อตอบสนองความต้องการของชุมชน หรือ เพื่อการพัฒนา สถาบันท้องถิ่น (local institution) สถาบันท้องถิ่น ได้แก่ วัด โรงเรียน เป็นต้น ข้อมูลเกี่ยวกับสถาบันท้องถิ่น คืออะไร ตัวอย่างเช่น วัด เป็นจุดหนึ่งที่ต้องพัฒนา บุคลากรในวัด องค์กรของวัดต้องมีการพัฒนา ฉะนั้น หนังสือที่เกี่ยวกับวัด ภาระหน้าที่ของวัด กฎหมายเกี่ยวกับวัด ควรต้องจัดหาเพื่อให้บริการด้วย นอกจากนี้ "เพื่อการฟื้นฟูภูมิปัญญาท้องถิ่น" (local wisdom หรือ local knowledge) ประสบการณ์ ความฉลาดที่คนในท้องถิ่นสะสมไว้ และนำมาใช้เพื่อแก้ปัญหาหรือเพื่อการอยู่รอดในสังคม เช่น ชาวบ้านมีกลไกในการอยู่ร่วมกันอย่างสันติอย่างไร มีหลักการในการอยู่ร่วมกันในครอบครัวได้อย่างไร ผู้คนในสังคมมีการถ่ายทอดความรู้กันอย่างไร ฯลฯ สิ่งเหล่านี้ถือว่าเป็นภูมิปัญญาทั้งสิ้น สมควรที่จะนำสิ่งเหล่านี้มาใช้หรือไม่ ทั้งนี้เพราะ ภูมิปัญญาจากที่อื่น ๆ เข้ามาเป็นลักษณะกลาง ๆ (standardization) ไม่ได้ดัดแปลงให้เหมาะสมกับท้องถิ่น

3. เพื่อกระตุ้นให้ห้องสมุดและมหาวิทยาลัยมีบทบาทในการบริการวิชาการแก่ชุมชน การที่มหาวิทยาลัยใด มีข้อมูลท้องถิ่นมากเท่าใด มหาวิทยาลัยนั้นย่อมมีบทบาทต่อชุมชนมากขึ้น มหาวิทยาลัยควรจะคิดว่าบทบาทของมหาวิทยาลัยในท้องถิ่นเป็นอย่างไร ควรเป็นที่พึงของท้องถิ่นหรือไม่ มหาวิทยาลัยต้องให้ความสำคัญเกี่ยวกับชุมชนมากขึ้น ท้องถิ่นอยากรู้จักตนเองมากขึ้นว่ามีความเป็นมาอย่างไร ความรู้เหล่านี้จะหาได้ที่ไหน ต้องหาที่มหาวิทยาลัย สำหรับชาวบ้านโลกเขาแคบ เราต้องพยายามเข้าใจโลกแคบนั้นด้วย แต่มิใช่ที่เราจะแคบไปด้วย เพราะเรากว้างอยู่แล้ว อีกประการหนึ่ง ความรู้กว้างนั้นอึดตัวแล้วความอยากรู้อยากเห็นเกี่ยวกับท้องถิ่นย่อมมีมากขึ้น ห้องสมุดต้องชวนขยายเสาะหาข้อมูลท้องถิ่นมาให้บริการแก่ชุมชน แต่แหล่งอ้างอิงแต่ละแหล่งนั้น มีอาจมีข้อมูลครบถ้วนสมบูรณ์ทุกสิ่งได้ ห้องสมุดอาจอ้างอิงไปยังแหล่งอื่นที่มีข้อมูลในเรื่องหนึ่งเรื่องใดที่ครบถ้วนสมบูรณ์กว่า อันเป็นการช่วยผู้ใช้ให้ได้ข้อมูลตามความต้องการ

4. เพื่อสร้างเอกลักษณ์ทางด้านข้อมูลให้แก่มหาวิทยาลัย หากมหาวิทยาลัยทุกแห่งในโลกมีข้อมูลเหมือน ๆ กันหมด เช่นมี Chemical Abstracts แต่ไม่มีข้อมูลท้องถิ่น มหาวิทยาลัยนั้นไม่อาจเป็นที่ดึงดูดใจได้ เพราะผู้ใช้ไม่สามารถไปหาข้อมูลท้องถิ่นที่ไหนได้ มหาวิทยาลัยน่าจะสร้างข้อมูลท้องถิ่น ซึ่งเป็นเอกลักษณ์ของท้องถิ่นของตนเอง เช่น หากต้องการข้อมูลท้องถิ่นอีสาน มุ่งไป

ที่มหาวิทยาลัยมหาสารคาม ซึ่งหากมหาวิทยาลัยมีข้อมูลที่คนอื่นไม่มีก็จะเป็นประโยชน์ต่อผู้ใช้บริการ และสิ่งที่ตามมาก็คือ เป็นความภาคภูมิใจของบุคลากรในสถาบันนั้น ๆ

5. เพื่อให้ห้องสมุดมีบทบาทสำคัญในเครือข่ายสารสนเทศ การเป็นที่พึ่งทางด้านข้อมูลเฉพาะด้านให้แก่สถาบัน หรือผู้ใช้บริการอื่น ๆ นั้น สถาบันแห่งนั้นจะยังมีค่า มีประโยชน์ มีความหมาย ต่อผู้มาใช้บริการ รวมไปถึงการมีฐานะที่ทัดเทียมในเครือข่ายสารสนเทศ ขณะเดียวกันก็ลดการซ้ำซ้อนในเรื่องการทำงานและทรัพยากร ผลที่ตามมาก็คือ เครือข่ายจะอุดมไปด้วยข้อมูลที่หลากหลาย ข่ายงานนั้น ๆ จะมีค่าในโลกนี้เพราะมีข้อมูลที่เครือข่ายอื่นไม่มี

โดยเหตุที่สารสนเทศท้องถิ่นเป็นสารสนเทศที่มีความสำคัญสำหรับการศึกษารากเหง้าความเป็นมาของท้องถิ่นและชุมชน ตลอดจนมีคุณค่าในแง่ของสถาบันหรือแหล่งสารสนเทศที่จัดเก็บสารสนเทศเหล่านี้ไว้ เพื่อให้ผู้ใช้บริการได้ทราบว่าแหล่งสารสนเทศใดในท้องถิ่นภาคตะวันออกเฉียงเหนือมีการจัดเก็บและให้บริการได้บ้างแก่ประชาชนจึงได้ศึกษา สืบค้น และรวบรวมแหล่งสารสนเทศต่าง ๆ เหล่านี้ไว้ เพื่อเป็นประโยชน์แก่ประชาชนต่อไป

ผลการวิเคราะห์ข้อมูล

จากการส่งแบบสอบถามและผู้วิจัยออกไปสำรวจแหล่งสารสนเทศด้วยตนเอง พบแหล่งสารสนเทศท้องถิ่นในภาคตะวันออกเฉียงเหนือ ซึ่งนำเสนอตั้งตารางต่อไปนี้

ตารางที่ 2 จำนวนร้อยละของแหล่งสารสนเทศท้องถิ่นในภาคตะวันออกเฉียงเหนือตามจังหวัด

จังหวัด	จำนวน	ร้อยละ
1. จันทบุรี	18	7.89
2. ฉะเชิงเทรา	25	11.96
3. ชลบุรี	36	15.79
4. ตราด	6	2.63
5. นครนายก	40	17.54
6. ปราจีนบุรี	33	14.48
7. ระยอง	34	14.92
8. สระแก้ว	36	15.79
รวม	228	100

จากตารางที่ 2 พบว่าแหล่งสารสนเทศท้องถิ่นที่ตอบแบบสอบถามและจากการออกสำรวจแหล่งสารสนเทศท้องถิ่นในภาคตะวันออกเฉียงเหนือ ทั้ง 8 จังหวัด ได้แก่ ชลบุรี จันทบุรี ฉะเชิงเทรา นครนายก ระยอง ปราจีนบุรี

สระแก้ว และตราด ในจังหวัดนครนายกมีมากที่สุดจำนวน 40 แห่งสารสนเทศ คิดเป็นร้อยละ 17.54 รองลงมาได้แก่แหล่งสารสนเทศท้องถิ่นในจังหวัดชลบุรี และสระแก้ว จำนวน 36 แห่งสารสนเทศ คิดเป็นร้อยละ 15.79 จากจำนวนแหล่งสารสนเทศท้องถิ่นทั้งหมด 228 แห่งสารสนเทศ

ตารางที่ 3 จำนวนร้อยละของลักษณะหน่วยงานแหล่งสารสนเทศท้องถิ่นในภาคตะวันออก

ลักษณะหน่วยงาน	จันทบุรี		ฉะเชิงเทรา		ชลบุรี		ตราด		นครนายก		ปราจีนบุรี		ระยอง		สระแก้ว		ภาคตะวันออก	
	ความถี่	ร้อยละ	ความถี่	ร้อยละ	ความถี่	ร้อยละ	ความถี่	ร้อยละ	ความถี่	ร้อยละ	ความถี่	ร้อยละ	ความถี่	ร้อยละ	ความถี่	ร้อยละ	ความถี่	ร้อยละ
1. รัฐบาล	18	100	25	100	31	86.1	5	83.3	36	90	31	93.9	33	97.0	30	83.3	209	91.6
2. รัฐวิสาหกิจ	-	-	-	-	3	8.33	1	16.6	3	7.5	2	6.06	1	2.94	5	13.8	15	6.57
3. เอกชน	-	-	-	-	-	-	-	-	1	2.5	-	-	-	-	1	2.76	2	0.88
4. อื่น ๆ	-	-	-	-	2	5.56	-	-	-	-	-	-	-	-	-	-	2	0.88
รวม	18	100	25	100	36	100	6	100	40	100	33	100	34	100	36	100	229	100

จากตารางที่ 3 พบว่าแหล่งสารสนเทศท้องถิ่นที่เป็นหน่วยงานของรัฐบาลมีจำนวนมากที่สุด จำนวน 209 แห่งสารสนเทศ คิดเป็นร้อยละ 91.67 และเป็นแหล่งสารสนเทศที่อยู่ในจังหวัดนครนายกมากที่สุด จำนวน 36 แห่งสารสนเทศ รองลงมาได้แก่ แหล่งสารสนเทศในจังหวัดระยอง 33 แห่งสารสนเทศ ชลบุรีและปราจีนบุรี 31 แห่งสารสนเทศ

ตารางที่ 4 จำนวนร้อยละของบุคลากรที่มีวุฒิการศึกษาทางบรรณารักษศาสตร์และสารสนเทศศาสตร์

วุฒิการศึกษา	จันทบุรี		ฉะเชิงเทรา		ชลบุรี		ตราด		นครนายก		ปราจีนบุรี		ระยอง		สระแก้ว		ภาคตะวันออก	
	ความถี่	ร้อยละ	ความถี่	ร้อยละ	ความถี่	ร้อยละ	ความถี่	ร้อยละ	ความถี่	ร้อยละ	ความถี่	ร้อยละ	ความถี่	ร้อยละ	ความถี่	ร้อยละ	ความถี่	ร้อยละ
1. มี	2	3.92	2	1.67	7	19.4	3	50	6	15	1	3.03	4	11.7	10	27.7	35	9.83
2. ไม่มี	49	96.0	118	98.3	29	80.5	3	50	34	85	32	96.9	30	88.2	26	72.2	321	90.1
รวม	51	100	120	100	36	100	6	100	40	100	33	100	34	100	36	100	356	100

จากตารางที่ 4 พบว่ามีบุคลากรที่มีวุฒิการศึกษาทางบรรณารักษศาสตร์และสารสนเทศศาสตร์ ปฏิบัติงานอยู่ในแหล่งสารสนเทศท้องถิ่นในภาคตะวันออกเป็นส่วนน้อย จำนวน 35 คน คิดเป็นร้อยละ 9.83 บุคลากรส่วนใหญ่ไม่มีวุฒิการศึกษาทางบรรณารักษศาสตร์และสารสนเทศศาสตร์ จำนวน 321 คน เมื่อพิจารณาตาม

รายจังหวัด พบว่าบุคลากรที่ไม่มีวุฒิการศึกษาทางบรรณารักษศาสตร์และสารนิเทศศาสตร์ ในจังหวัด
ฉะเชิงเทรามากที่สุด จำนวน 118 คน รองลงมาได้แก่จังหวัด จันทบุรี จำนวน 49 คน ส่วนแหล่งสารสนเทศที่มี
บุคลากรที่มี วุฒิการศึกษาทางบรรณารักษศาสตร์และสารนิเทศศาสตร์ มากที่สุด ได้แก่ แหล่งสารสนเทศใน
จังหวัด สระแก้ว จำนวน 10 แหล่งสารสนเทศ รองลงมาได้แก่แหล่งสารสนเทศในจังหวัดชลบุรี จำนวน 7 คน

ตารางที่ 5 จำนวนร้อยละของประเภททรัพยากรสารสนเทศที่จัดเก็บ

ประเภท ทรัพยากร	จันทบุรี		ฉะเชิงเทรา		ชลบุรี		ตราด		นครนายก		ปราจีนบุรี		ระยอง		สระแก้ว		ภาคตะวันออก	
	ความถี่	ร้อยละ	ความถี่	ร้อยละ	ความถี่	ร้อยละ	ความถี่	ร้อยละ	ความถี่	ร้อยละ	ความถี่	ร้อยละ	ความถี่	ร้อยละ	ความถี่	ร้อยละ	ความถี่	ร้อยละ
1. หนังสือ	9	22.5	18	32.1	23	21.3	3	21.4	27	25.2	18	21.1	25	28.7	25	25.7	148	24.9
2. งาน วิจัย/วิทยานิพนธ์	4	10	3	5.36	10	9.26	1	7.14	10	9.35	11	12.9	5	5.75	6	6.19	50	8.42
3. วารสาร/ นิตยสาร	8	20	14	25	19	17.5	3	21.4	20	18.6	16	18.8	19	21.8	21	21.6	120	20.2
4. หนังสือพิมพ์	4	10	6	10.7	14	12.9	1	7.14	11	10.2	10	11.7	12	13.7	13	13.4	71	11.9
5. กฤตภาค	1	2.5	-	-	4	3.70	1	7.14	1	0.93	-	-	2	2.30	2	2.06	11	1.85
6. จุลสาร	2	5	4	7.14	14	12.9	1	7.14	9	8.41	8	9.41	6	6.90	12	12.3	56	9.43
7. ฐานข้อมูล	7	17.5	7	12.5	17	15.7	2	14.2	19	17.7	17	20	12	13.7	11	11.3	92	15.4
8. อื่นๆ	5	12.5	4	7.15	7	6.48	2	14.2	10	9.35	5	5.89	6	6.90	7	7.22	46	7.74
รวม	40	100	56	100	108	100	14	100	107	100	85	100	87	100	97	100	594	100

จากตารางที่ 5 พบว่า แหล่งสารสนเทศท้องถิ่นภาคตะวันออกมีการจัดเก็บทรัพยากรสารสนเทศหลากหลายรูปแบบ ที่พบมากที่สุดคือหนังสือ จำนวน 148 แหล่งสารสนเทศ คิดเป็นร้อยละ 24.92 รองลงมาได้แก่ วารสารและนิตยสาร จำนวน 120 แหล่งสารสนเทศคิดเป็นร้อยละ 20.20 และฐานข้อมูล จำนวน 92 แหล่งสารสนเทศ คิดเป็นร้อยละ 15.49 ตามลำดับ เมื่อพิจารณาตามรายจังหวัด พบว่าจังหวัดนครนายกมีแหล่งสารสนเทศที่จัดเก็บทรัพยากรสารสนเทศประเภทหนังสือมากที่สุด จำนวน 27 แหล่งสารสนเทศ รองลงมาได้แก่ จังหวัดระยองและสระแก้วจัดเก็บทรัพยากรสารสนเทศประเภทหนังสือ จำนวน 25 แหล่งสารสนเทศ

ตารางที่ 6 จำนวนร้อยละของการจัดระบบทรัพยากรสารสนเทศในแหล่งสารสนเทศท้องถิ่นภาคตะวันออก

ระบบ ทรัพยากร สารสนเทศ	จันทบุรี		ฉะเชิงเทรา		ชลบุรี		ตราด		นครนายก		ปราจีนบุรี		ระยอง		สระแก้ว		ภาคตะวันออก	
	ความถี่	ร้อยละ	ความถี่	ร้อยละ	ความถี่	ร้อยละ	ความถี่	ร้อยละ	ความถี่	ร้อยละ	ความถี่	ร้อยละ	ความถี่	ร้อยละ	ความถี่	ร้อยละ	ความถี่	ร้อยละ
1. ดิจิทัล	-	-	5	20.8	5	16.6	2	16.6	2	5.41	4	12.5	4	12.9	3	10.3	24	11.5
2. รัฐสภา อเมริกัน	2	11.1	-	-	-	-	-	-	-	-	-	-	1	3.23	1	3.45	4	1.93
3. อื่น ๆ	8	44.4	4	16.6	16	53.3	3	50	19	51.3	16	50	12	38.7	11	37.9	89	43.0
4. ไม่มี การ จัดระบบ	8	44.4	15	62.5	9	30	2	33.3	16	43.2	12	37.5	14	45.1	14	48.2	90	43.4
รวม	18	100	24	100	30	100	6	100	37	100	32	100	31	100	29	100	207	100

จากตารางที่ 6 พบว่าแหล่งสารสนเทศท้องถิ่นในภาคตะวันออกไม่มีการใช้ระบบการจัดเก็บทรัพยากรสารสนเทศมากที่สุด จำนวน 90 แหล่งสารสนเทศ คิดเป็น 43.48 ร้อยลงมาจัดเก็บโดยใช้ระบบอื่น ๆ จำนวน 89 แหล่งสารสนเทศคิดเป็นร้อยละ 48.00 และมีการจัดเก็บตามระบบทศนิยมของดิวอี้ จำนวน 24 แหล่งสารสนเทศ คิดเป็นร้อยละ 11.59 เมื่อพิจารณาตามรายจังหวัด พบว่าจังหวัดนครนายกมีแหล่งสารสนเทศที่ใช้ระบบการจัดเก็บทรัพยากรสารสนเทศระบบอื่น ๆ มากที่สุด จำนวน 19 แหล่งสารสนเทศ รองลงมาได้แก่ จังหวัดปราจีนบุรี 16 แหล่งสารสนเทศ

ตารางที่ 7 จำนวนร้อยละของประเภทการให้บริการในแหล่งสารสนเทศท้องถิ่นภาคตะวันออก

ประเภท การใช้ บริการ	จันทบุรี		ฉะเชิงเทรา		ชลบุรี		ตราด		นครนายก		ปราจีนบุรี		ระยอง		สระแก้ว		ภาคตะวันออก	
	ความถี่	ร้อยละ	ความถี่	ร้อยละ	ความถี่	ร้อยละ	ความถี่	ร้อยละ	ความถี่	ร้อยละ	ความถี่	ร้อยละ	ความถี่	ร้อยละ	ความถี่	ร้อยละ	ความถี่	ร้อยละ
1. ยืม-คืน	9	25.7	9	30	18	32.73	3	37.5	10	18.1	13	25	12	27.9	11	25	65	26.3
2. เข้าใช้ ค้นคว้า/ วิจัย	7	20	9	30	14	25.45	3	37.5	10	18.1	12	23.0	9	20.9	5	11.3	69	21.4
3. สืบเสาะ เอกสาร	14	40	10	33.3	19	34.55	2	25	23	41.8	18	34.6	17	39.5	19	43.1	122	37.8
4. อื่น ๆ	5	14.2	2	6.67	4	7.27	-	-	12	21.8	9	17.3	5	11.6	9	20.4	46	14.2
รวม	35	100	30	100	55	100	8	100	55	100	52	100	43	100	44	100	322	100

จากตารางที่ 7 พบว่าแหล่งสารสนเทศท้องถิ่นในภาคตะวันออกเฉียงเหนือมีการให้บริการผู้ใช้ ประเภทบริการถ่ายสำเนาเอกสาร มากที่สุด จำนวน 122 แหล่งสารสนเทศ คิดเป็นร้อยละ 37.89 รองลงมาได้แก่ ให้บริการยืม-คืน จำนวน 85 แหล่งสารสนเทศ คิดเป็นร้อยละ 26.39 เมื่อพิจารณาตามรายจังหวัด พบว่าจังหวัดนครนายกมีแหล่งสารสนเทศที่ให้บริการผู้ใช้ประเภทบริการถ่ายสำเนาเอกสาร มากที่สุด จำนวน 23 แหล่งสารสนเทศ รองลงมาได้แก่แหล่งสารสนเทศในจังหวัดชลบุรี และสระแก้ว จำนวน 19 แหล่งสารสนเทศ

ตารางที่ 8 จำนวนร้อยละของประเภทผู้ใช้บริการในแหล่งสารสนเทศท้องถิ่นภาคตะวันออกเฉียงเหนือ

ประเภทผู้ใช้บริการ	จันทบุรี		ฉะเชิงเทรา		ชลบุรี		ตราด		นครนายก		ปราจีนบุรี		ระยอง		สระแก้ว		ภาคตะวันออกเฉียงเหนือ	
	ความถี่	ร้อยละ	ความถี่	ร้อยละ	ความถี่	ร้อยละ	ความถี่	ร้อยละ	ความถี่	ร้อยละ	ความถี่	ร้อยละ	ความถี่	ร้อยละ	ความถี่	ร้อยละ	ความถี่	ร้อยละ
1. นักเรียนนักศึกษา	10	22.2	15	27.7	19	26.3	2	18.1	16	18.1	18	25.7	20	32.2	12	22.2	112	24.5
2. อาจารย์	7	15.5	10	18.1	11	15.2	2	18.1	12	13.6	11	15.7	8	12.9	9	16.6	70	15.3
3. นักวิชาการ	5	11.1	8	14.1	11	15.2	1	9.09	13	14.7	11	15.7	9	14.5	6	11.1	64	14.0
4. ประชาชนทั่วไป	17	37.7	17	31.1	20	27.7	5	45.4	29	32.9	21	30	22	35.4	16	29.6	147	32.2
5. อื่น ๆ	6	13.3	4	7.4	11	15.2	1	9.09	18	20.4	9	12.8	3	4.84	11	20.3	63	13.8
รวม	45	100	54	100	72	100	11	100	88	100	70	100	62	100	54	100	456	100

จากตารางที่ 8 พบว่าแหล่งสารสนเทศท้องถิ่นในภาคตะวันออกเฉียงเหนือมีผู้ใช้บริการประเภทประชาชนทั่วไปมากที่สุด จำนวน 147 แหล่งสารสนเทศ คิดเป็นร้อยละ 32.24 รองลงมาได้แก่ผู้ใช้บริการประเภทนักเรียน นักศึกษา จำนวน 112 แหล่งสารสนเทศ คิดเป็นร้อยละ 24.56 เมื่อพิจารณาตามรายจังหวัด พบว่าจังหวัดนครนายกมีผู้ใช้บริการแหล่งสารสนเทศประเภทประชาชนทั่วไป มากที่สุด จำนวน 29 แหล่งสารสนเทศ รองลงมาได้แก่ จังหวัดระยอง จำนวน 22 แหล่งสารสนเทศ และในจังหวัดปราจีนบุรี จำนวน 21 แหล่งสารสนเทศ

ตารางที่ 9 จำนวนร้อยละของแหล่งสารสนเทศท้องถิ่นภาคตะวันออกเฉียงเหนือที่มีระเบียบการเข้าใช้

ระเบียบการเข้าใช้บริการ	จันทบุรี		ฉะเชิงเทรา		ชลบุรี		ตราด		นครนายก		ปราจีนบุรี		ระยอง		สระแก้ว		ภาคตะวันออกเฉียงเหนือ	
	ความถี่	ร้อยละ	ความถี่	ร้อยละ	ความถี่	ร้อยละ	ความถี่	ร้อยละ	ความถี่	ร้อยละ	ความถี่	ร้อยละ	ความถี่	ร้อยละ	ความถี่	ร้อยละ	ความถี่	ร้อยละ
1. มี	8	47.0	7	35	13	40.6	3	50	20	51.2	15	46.8	15	48.3	14	43.7	95	45.4
2. ไม่มี	9	52.9	13	65	19	59.3	3	50	19	48.7	17	53.1	16	51.6	18	56.2	114	54.5
รวม	17	100	20	100	32	100	6	100	39	100	32	100	31	100	32	100	209	100

จากตารางที่ 9 พบว่า แหล่งสารสนเทศท้องถิ่นในภาคตะวันออกเฉียงเหนือไม่มีระเบียบการเข้าใช้
บริการ จำนวน 114 แหล่งสารสนเทศ คิดเป็นร้อยละ 54.55 เป็นแหล่งสารสนเทศที่อยู่ในจังหวัด ชลบุรี และ
จังหวัดนครนายกมากที่สุด จำนวน 19 แหล่งสารสนเทศ รองลงมาได้แก่ จังหวัดสระแก้ว จำนวน 18 แหล่ง
สารสนเทศ และจังหวัดปราจีนบุรี จำนวน 17 แหล่งสารสนเทศ

บทที่ 3

สรุปผล อภิปรายผล และข้อเสนอแนะ

การศึกษาวิจัยครั้งนี้ มีวัตถุประสงค์เพื่อสำรวจ ศึกษา แหล่งสารสนเทศท้องถิ่นในภาคตะวันออกเฉียงเหนือ เพื่อรวบรวมและจัดประเภทแหล่งสารสนเทศท้องถิ่นในภาคตะวันออกเฉียงเหนือ ซึ่งได้แก่ จังหวัด ชลบุรี จันทบุรี ฉะเชิงเทรา นครนายก ระยอง ปราจีนบุรี สระแก้ว และตราด ทั้งนี้เพื่อนำผลที่ได้จากการรวบรวมแหล่งสารสนเทศนำมาเผยแพร่ในรูปสิ่งพิมพ์และฐานข้อมูล ซึ่งจะเกิดประโยชน์แก่ผู้ใช้บริการที่ต้องการทราบว่าแหล่งสารสนเทศต่าง ๆ ในภาคตะวันออกเฉียงเหนือ มีการจัดเก็บและให้บริการสารสนเทศใดบ้าง โดยผู้ใช้บริการสามารถสืบค้นข้อมูลจากแหล่งสารสนเทศเหล่านี้ได้จากเครือข่ายอินเทอร์เน็ต และจากฐานข้อมูลในรูปแบบซีดีรอม ในกรณีที่ไม่สามารถติดต่อทางอินเทอร์เน็ตได้ หรือจากสิ่งพิมพ์ที่รวบรวมแหล่งสารสนเทศต่าง ๆ ในการศึกษาวิจัยครั้งนี้ ซึ่งผู้วิจัยจัดส่งให้แหล่งสารสนเทศต่าง ๆ ที่ตอบแบบสอบถามโดยไม่ต้องเดินทางมาที่สำนักหอสมุด นอกจากนี้ยังช่วยให้เกิดความร่วมมือในการใช้ทรัพยากรร่วมกัน โดยผู้ใช้บริการสามารถสอบถามจากแหล่งสารสนเทศแหล่งใดแหล่งหนึ่ง ก็จะทราบว่าแหล่งสารสนเทศใดจัดเก็บและให้บริการสารสนเทศในสาขาวิชาที่ตนต้องการ ซึ่งเป็นการช่วยผู้ใช้บริการในการแนะแหล่งสารสนเทศที่เกี่ยวข้องอีกประการหนึ่งด้วย

วิธีดำเนินการศึกษาวิจัย

ผู้วิจัยได้ออกแบบสอบถามเกี่ยวกับแหล่งสารสนเทศท้องถิ่นภาคตะวันออกเฉียงเหนือ เพื่อรวบรวมข้อมูลต่าง ๆ ได้แก่ ชื่อหน่วยงานและสถานที่ติดต่อ ข้อมูลเกี่ยวกับหน่วยงาน จำนวนและประเภทของบุคลากร ทรัพยากรสารสนเทศที่จัดเก็บ การให้บริการ ประเภทของผู้ใช้บริการ ระเบียบการให้บริการ และรายชื่อสิ่งพิมพ์หรือเอกสารที่หน่วยงานผลิต

เมื่อออกแบบสอบถามเสร็จแล้วทำการรวบรวมข้อมูลโดยส่งแบบสอบถามไปยังแหล่งสารสนเทศต่าง ๆ ตามรายชื่อหน่วยงานที่ได้ทำการศึกษารวบรวมไว้ทั้งหมด 8 จังหวัดในภาคตะวันออกเฉียงเหนือ ได้แก่ จังหวัดชลบุรี จันทบุรี ฉะเชิงเทรา นครนายก ระยอง ปราจีนบุรี สระแก้ว และตราด หลังจากนั้นคณะผู้วิจัยได้ออกสำรวจแหล่งสารสนเทศต่าง ๆ เพิ่มเติมในแหล่งสารสนเทศบางแหล่งที่ไม่ตอบแบบสอบถาม พร้อมกับสัมภาษณ์บุคลากรที่รับผิดชอบตามรายละเอียดในแบบสอบถาม

ในการศึกษาวิจัยครั้งนี้ได้ใช้คำร้อยละ เป็นสถิติในการวิเคราะห์ข้อมูล

174652

๐๒๗
๐ 634๗

๐๓๐

สรุปผลการศึกษาวิจัย

1. จากการรวบรวมแบบสอบถามพบว่า แหล่งสารสนเทศท้องถิ่นในภาคตะวันออกเฉียงเหนือ ทั้ง 8 จังหวัด จำนวน 228 แหล่งสารสนเทศ เป็นแหล่งสารสนเทศในจังหวัดนครนายกมากที่สุด 40 แหล่งสารสนเทศ คิดเป็นร้อยละ 17.54 รองลงมาคือแหล่งสารสนเทศท้องถิ่นในจังหวัดชลบุรีและจังหวัดสระแก้ว จำนวน 36 แหล่งสารสนเทศ คิดเป็นร้อยละ 15.79
2. ลักษณะของหน่วยงานที่แหล่งสารสนเทศท้องถิ่นในภาคตะวันออกเฉียงเหนือสังกัดส่วนใหญ่เป็นหน่วยงานของรัฐบาล จำนวน 209 แหล่งสารสนเทศ คิดเป็นร้อยละ 91.67
3. บุคลากรที่ปฏิบัติงานในแหล่งสารสนเทศท้องถิ่นภาคตะวันออกเฉียงเหนือไม่มีวุฒิการศึกษาทางบรรณารักษศาสตร์หรือสารสนเทศศาสตร์ จำนวน 321 คน คิดเป็น ร้อยละ 90.17 ส่วนบุคลากรที่มีวุฒิการศึกษาทางบรรณารักษศาสตร์หรือสารสนเทศศาสตร์ มีจำนวน 35 คน คิดเป็นร้อยละ 9.83 ซึ่งบุคลากรที่มีวุฒิการศึกษาทางบรรณารักษศาสตร์หรือสารสนเทศศาสตร์จะปฏิบัติงานอยู่ในแหล่งสารสนเทศที่มีห้องสมุดเป็นหน่วยงานหนึ่งในสังกัด เช่น โรงพยาบาล ศูนย์วิจัย เป็นต้น
4. ประเภททรัพยากรที่จัดเก็บได้แก่ หนังสือ งานวิจัย/วิทยานิพนธ์ วารสาร/นิตยสาร หนังสือพิมพ์ กฤตภาค จุลสาร ฐานข้อมูล และอื่น ๆ ที่จัดเก็บมากที่สุดคือหนังสือ จำนวน 148 แหล่งสารสนเทศ คิดเป็นร้อยละ 24.92 รองลงมาคือ วารสาร/นิตยสาร จำนวน 120 แหล่งสารสนเทศ และฐานข้อมูลจำนวน 92 แหล่งสารสนเทศ คิดเป็นร้อยละ 15.49 ตามลำดับ
5. แหล่งสารสนเทศท้องถิ่นในภาคตะวันออกเฉียงเหนือไม่มีการจัดเก็บ ตามระบบการจัดเก็บทรัพยากรสารสนเทศ จำนวน 90 แหล่งสารสนเทศ คิดเป็นร้อยละ 43.48 รองลงมาคือมีการจัดเก็บในระบบอื่น ๆ ที่ไม่ใช่ระบบทศนิยมของดิวอี้ และระบบรัฐสภาอเมริกัน จำนวน 89 แหล่งสารสนเทศ คิดเป็นร้อยละ 43.00
6. ในด้านการให้บริการพบว่า แหล่งสารสนเทศท้องถิ่นในภาคตะวันออกเฉียงเหนือมีการให้บริการผู้ใช้ประเภทบริการถ่ายสำเนาเอกสารมากที่สุด จำนวน 122 แหล่งสารสนเทศ คิดเป็นร้อยละ 37.89 รองลงมาได้แก่ ให้บริการยืม-คืน จำนวน 85 แหล่งสารสนเทศ คิดเป็นร้อยละ 26.39 เมื่อพิจารณาตามรายจังหวัดพบว่าจังหวัดนครนายกมีแหล่งสารสนเทศที่ให้บริการถ่ายสำเนาเอกสารมากที่สุด จำนวน 23 แหล่งสารสนเทศ รองลงมาได้แก่แหล่งสารสนเทศในจังหวัดชลบุรีและสระแก้ว จำนวน 19 แหล่งสารสนเทศ
7. ในด้านประเภทของผู้ใช้บริการพบว่าแหล่งสารสนเทศต่าง ๆ ไม่มีการจำกัดประเภทของผู้ใช้บริการ ผู้ใช้ทุกประเภทสามารถเข้าใช้บริการได้ และส่วนใหญ่ของผู้ใช้บริการเป็นประชาชนทั่วไป จำนวน 147 แหล่งสารสนเทศ คิดเป็นร้อยละ 32.24 รองลงมาได้แก่ผู้ใช้บริการประเภทนักเรียน นักศึกษา จำนวน 112 แหล่งสารสนเทศ คิดเป็นร้อยละ 24.56 เมื่อพิจารณาตาม

รายจังหวัดพบว่าจังหวัดนครนายกมีผู้ใช้บริการประเภทประชาชนทั่วไปมากที่สุด จำนวน 29 แห่ง
 สารสนเทศ รองลงมาได้แก่จังหวัดระยอง จำนวน 22 แห่งสารสนเทศ และจากจังหวัดปราจีนบุรี
 จำนวน 21 แห่งสารสนเทศ

นอกจากนี้ยังพบว่าแหล่งสารสนเทศส่วนใหญ่ไม่มีระเบียบการเข้าใช้บริการ เปิดให้ประชา
 ชนทุกประเภทเข้าใช้บริการได้ตลอดเวลาที่เปิดทำการ จำนวนแหล่งสารสนเทศที่ไม่มีระเบียบการ
 เข้าใช้ทั้งหมด 114 แห่งสารสนเทศ คิดเป็นร้อยละ 54.55 ส่วนแหล่งสารสนเทศที่มีระเบียบการ
 เข้าใช้บริการมีจำนวน 95 แห่งสารสนเทศ คิดเป็นร้อยละ 45.45

อภิปรายผลและข้อเสนอแนะ

การศึกษาวิจัยครั้งนี้เป็นจากศึกษาต่อเนื่องจากผลการวิจัยเรื่อง การวิเคราะห์เนื้อหาสิ่ง
 พิมพ์ที่มีอยู่ในศูนย์ข้อมูลภาคตะวันออก สำนักหอสมุด มหาวิทยาลัยบูรพา ซึ่งได้ทำวิจัย
 ไว้ในปี พ.ศ. 2545 เพื่อวิเคราะห์เนื้อหาสิ่งพิมพ์ที่มีอยู่ในศูนย์ข้อมูลภาคตะวันออก สำนักหอสมุด
 มหาวิทยาลัยบูรพา ตามประเภทสิ่งพิมพ์และเนื้อหา ซึ่งผลการวิจัยพบว่าสิ่งพิมพ์ประเภทหนังสือ
 และรายงานการวิจัยที่มีอยู่ในศูนย์ข้อมูลภาคตะวันออก ซึ่งตีพิมพ์ระหว่างปี พ.ศ. 2538-2542 มี
 อยู่เป็นจำนวนน้อยมากคือมีหนังสือ จำนวน 100 ชื่อเรื่องและรายงานวิจัย จำนวน 84 ชื่อเรื่อง
 และไม่ครอบคลุมทุกสาขาวิชา โดยเฉพาะเนื้อหาทางด้านปรัชญา ภาษาและวรรณคดี ซึ่งเป็นเนื้อ
 หาในด้านที่น่าสนใจและช่วยในการศึกษารากเหง้าของท้องถิ่นของตน ทำให้การบริการของศูนย์-
 ข้อมูลภาคตะวันออกไม่ครอบคลุม และไม่เพียงพอต่อความต้องการของผู้ใช้บริการ ในสภาวะที่บ
 ประมาณมีจำกัดเช่นในปัจจุบันนี้ สิ่งที่จะทดแทนได้คือการแสวงหาแหล่งสารสนเทศอื่นๆ ให้กับ
 ผู้ใช้บริการ เพื่อจะได้มีแหล่งสารสนเทศที่ผู้ใช้สามารถไปปรับบริการได้ทดแทนศูนย์ข้อมูลภาคตะวัน
 ออก ในกรณีที่ทางศูนย์ฯ ไม่มีสารสนเทศที่ต้องการ และเป็นการสร้างเครือข่ายในการใช้สารสนเทศ
 ร่วมกัน

จากผลการศึกษาวิจัยครั้งนี้ พบว่าแหล่งสารสนเทศท้องถิ่นในภาคตะวันออกส่วนใหญ่
 เป็นหน่วยงานรัฐบาลที่มีหน้าที่ให้บริการข้อมูลแก่ประชาชนในสาขาวิชาต่าง ๆ มากกว่าหน่วยงาน
 ประเภทอื่น ทั้งนี้เนื่องจากแหล่งสารสนเทศที่ทำการศึกษาวิจัย ที่ผู้วิจัยได้รวบรวมส่วนใหญ่ได้จาก
 สิ่งพิมพ์และเว็บไซต์ของหน่วยงานทางราชการ ซึ่งแหล่งสารสนเทศเหล่านี้ มีหน้าที่ให้บริการ
 ประชาชนไม่โดยตรงก็โดยอ้อม กล่าวคือเป็นหน่วยงานที่ดำเนินการเกี่ยวกับการศึกษาวิจัย ผลผลิตสิ่ง
 พิมพ์ออกมาเผยแพร่ เช่น ศูนย์วิจัยต่าง ๆ หรือเป็นหน่วยงานที่ให้บริการทางด้านสาธารณูปโภค ใน
 ด้านการจัดเก็บสารสนเทศ จากการศึกษาวิจัยพบว่าแหล่งสารสนเทศส่วนใหญ่ไม่มีการจัดเก็บสาร
 สนเทศตามระบบจัดเก็บทรัพยากรสารสนเทศตามระบบที่นิยมกันเช่น ระบบทศนิยมของดิวอี้ หรือ
 ระบบรัฐสภาอเมริกัน ส่วนใหญ่ใช้ระบบการจัดเก็บอื่น ๆ กล่าวคือ จัดแยกตามประเภทและในแต่

ละประเภทเรียงตามชื่อเรื่อง และไม่ได้ทำเครื่องหมายช่วยค้นไว้ให้ เนื่องจากบุคลากรที่ปฏิบัติมีความรู้ในด้านที่ตรงกับภารกิจหลักของหน่วยงานนั้น บุคลากรที่มีวุฒิการศึกษาทางบรรณารักษศาสตร์หรือสารสนเทศศาสตร์มีเพียงบางหน่วยงานเท่านั้น นอกจากนี้พบว่าแหล่งสารสนเทศส่วนใหญ่จัดเก็บทรัพยากรสารสนเทศประเภทหนังสือ แสดงให้เห็นว่าหนังสือยังเป็นทรัพยากรสารสนเทศที่สำคัญสำหรับใช้ในการศึกษา ค้นคว้า และให้บริการกับผู้ใช้ทั่วไป ส่วนทรัพยากรสารสนเทศประเภทวารสาร/นิตยสาร ซึ่งเป็นทรัพยากรสารสนเทศที่มีความทันสมัย ทันเหตุการณ์ที่ผู้ใช้บริการทั่วไปนิยมอ่านมีให้บริการอยู่ในระดับรองลงมา และมีแหล่งสารสนเทศจำนวนไม่น้อย (90 แหล่งสารสนเทศ) ที่มีฐานข้อมูลให้บริการผู้ใช้ ทั้งนี้อาจเป็นเพราะแหล่งสารสนเทศส่วนหนึ่งได้นำเทคโนโลยีเข้ามาใช้ในการสืบเสาะภายในสำนักงาน และใช้ในการสืบค้นข้อมูลจากหน่วยงานต้นสังกัด เพื่อสนองนโยบายของรัฐบาลในการให้บริการประชาชนอย่างทั่วถึง และสามารถให้บริการจากจุดใดจุดหนึ่งก็สามารถรับบริการได้ครบทุกขั้นตอน (one stop service) ข้อสังเกตอีกประการหนึ่งคือ แหล่งสารสนเทศเหล่านี้เปิดให้ผู้ใช้บริการเข้าใช้ได้ทุกประเภท และส่วนใหญ่ของประเภทผู้ใช้บริการคือ ประชาชนทั่วไป แสดงให้เห็นว่าแหล่งสารสนเทศในปัจจุบันนี้ เปิดโอกาสให้ประชาชนเข้าใช้บริการมากขึ้นเนื่องจากส่วนใหญ่เป็นหน่วยงานรัฐบาล ซึ่งมีหน้าที่ให้บริการประชาชน ส่วนในด้านระเบียบในการเข้าใช้บริการพบว่าแหล่งสารสนเทศส่วนใหญ่ไม่มีระเบียบการเข้าใช้บริการเปิดให้ประชาชนทุกประเภทเข้าใช้บริการได้ตลอดเวลาที่เปิดทำการ บริการส่วนใหญ่ที่ผู้ใช้บริการต้องการคือ บริการถ่ายสำเนาเอกสาร ทั้งนี้อาจเป็นเพราะแหล่งสารสนเทศเหล่านี้ไม่มีนโยบายให้ยืมทรัพยากรสารสนเทศ ออกไปใช้นอกสถานที่ และทรัพยากรสารสนเทศบางประเภทเป็นเอกสารภายในหน่วยงานที่จัดทำขึ้นยังไม่มีเผยแพร่อย่างเป็นทางการ นอกจากนี้ยังพบว่าแหล่งสารสนเทศที่เป็นหน่วยงานบริหารราชการส่วนท้องถิ่นตอบแบบสอบถามเป็นจำนวนมาก แสดงให้เห็นถึงความพร้อมด้านข้อมูล สารสนเทศ ที่มีให้บริการแก่ประชาชนอีกด้วย

ข้อเสนอแนะ

ผลจากการศึกษาวิจัยในครั้งนี้ หน่วยงานประเภทห้องสมุดสามารถใช้เป็นข้อมูลในการแนะนำแหล่งสารสนเทศต่าง ๆ ที่มีให้บริการในจังหวัดภาคตะวันออก ทั้ง 7 จังหวัด และเป็นคู่มือให้กับผู้ใช้บริการ ในการเลือกใช้บริการจากแหล่งสารสนเทศต่าง ๆ ตามประเภทของแหล่งสารสนเทศ และตามความต้องการสารสนเทศนอกเหนือจากศูนย์ข้อมูลภาคตะวันออก สำนักหอสมุดมหาวิทยาลัยบูรพา

บรรณานุกรม

- คณะกรรมการข้อมูลท้องถิ่น สำนักงานห้องสมุดมหาวิทยาลัยส่วนภูมิภาค. การจัดการข้อมูลท้องถิ่น.
ม.ป.ท. : ซายงานฯ, 2542.
- คณะอาจารย์ภาควิชาบรรณารักษศาสตร์ คณะมนุษยศาสตร์และสังคมศาสตร์ มหาวิทยาลัย
บูรพา. สารนิเทศและการศึกษาค้นคว้า. ชลบุรี : ภาควิชาบรรณารักษศาสตร์ คณะ
มนุษยศาสตร์และสังคมศาสตร์ มหาวิทยาลัยบูรพา, 2544.
- "โครงการมัลติมีเดียเพื่อการพัฒนาภูมิปัญญาท้องถิ่นในระดับโรงเรียนมัธยมของจังหวัดแม่ฮ่อง
สอน" ไอทีปริทัศน์. 7(9) : 1-6 ; กันยายน 2542.
- ชัชวาลย์ วงษ์ประเสริฐ. บริการสารนิเทศ. ปทุมธานี : คณะนิเทศศาสตร์ มหาวิทยาลัยรังสิต,
2537.
- ชุติมา สัจจามันท์. "สถาบันบริการสารนิเทศ" ใน สารนิเทศศาสตร์. หน้า 89-98. กรุงเทพฯ :
หน่วยศึกษานิเทศก์ กรมการฝึกหัดครู, 2532.
- ธิดา สาระยา. ประวัติศาสตร์ท้องถิ่น : ประวัติศาสตร์ที่สัมพันธ์กับสังคมมนุษย์. พิมพ์ครั้งที่ 2.
กรุงเทพฯ : เมืองโบราณ, 2539.
- พจนานุกรมฉบับราชบัณฑิตยสถาน พ.ศ. 2542. กรุงเทพฯ : นานมีบุ๊คส์พับลิเคชั่นส์, 2546.
- มนุษย์กับอารยธรรม : เอกสารการสอนชุดวิชา 10121. นนทบุรี : มหาวิทยาลัยสุโขทัยธรรมมา-
ธิราช, 2541.
- รุจยา อาภากร, ม.ร.ว. "แนวทางการดำเนินงานสร้างฐานข้อมูลท้องถิ่น" ใน รายงานการสัมมนา
เรื่องแนวทางการดำเนินงานสร้างฐานข้อมูลท้องถิ่น คณะทำงานสร้างฐานข้อมูลท้องถิ่น
สำนักงานห้องสมุด มหาวิทยาลัยส่วนภูมิภาค 27-28 พฤษภาคม 2536. หน้า 12-16.
เชียงใหม่ : สำนักหอสมุด มหาวิทยาลัยเชียงใหม่, 2536.
- รุ่ง แก้วแดง. การศึกษาไทยในเวทีโลก. กรุงเทพฯ : สำนักนายกรัฐมนตรี, 2541.
- วิชา ทรวงแสงง. "ภูมิปัญญาท้องถิ่นกับการเรียนการสอนในสถาบันราชภัฏ" วารสารวิชาการ.
3(3) : 73-79 ; มีนาคม 2543.
- "สรุปสาระแผนพัฒนาเศรษฐกิจและสังคมแห่งชาติ ฉบับที่ 9" ราชกิจจานุเบกษา 118 (66 ง) :
3-27 ; 9 ตุลาคม 2544.
- สำนักงานคณะกรรมการการศึกษาแห่งชาติ. แผนการศึกษาแห่งชาติ (พ.ศ. 2545-2549).
กรุงเทพฯ : สำนักงาน, 2545.
- สำนักงานปฏิรูปการศึกษา. พระราชบัญญัติการศึกษาแห่งชาติ พ.ศ. 2542 พระราชกฤษฎีกา
จัดตั้งสำนักงานปฏิรูปการศึกษา. กรุงเทพฯ : สำนักงาน, ม.ป.ป.

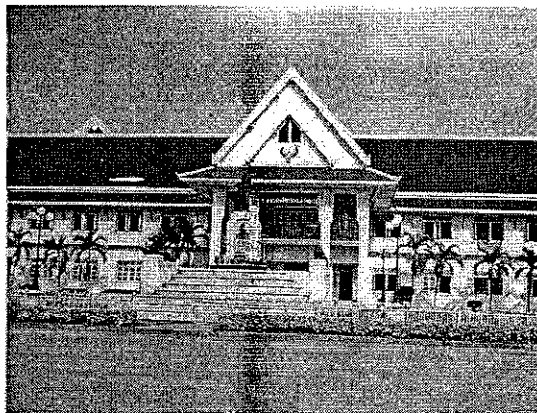
- สินีนานู สมบูรณ์เอนก. "ข้อมูลท้องถิ่นกับทางเลือกใหม่ของห้องสมุด" วิทยบริการ. 10 (3) : 52-62 ; กันยายน-ธันวาคม 2542.
- อากาศกร ธาดุโลหะ. การวิเคราะห์เนื้อหาสิ่งพิมพ์ที่มีอยู่ในศูนย์ข้อมูลภาคตะวันออกเฉียงใต้ สำนักหอสมุด มหาวิทยาลัยบูรพา. ชลบุรี : สำนักหอสมุด มหาวิทยาลัยบูรพา, 2545.
- . เอกสารประกอบการสอนวิชาทรัพยากรสารสนเทศเพื่อการค้นคว้าและการใช้ห้องสมุด. ชลบุรี : คณะวิทยาการจัดการ มหาวิทยาลัยเกษตรศาสตร์ วิทยาเขตศรีราชา, 2545.
- เอกวิทย์ ณ ถลาง. "ลักษณะภูมิศาสตร์และสภาพแวดล้อมทางสังคมวัฒนธรรมในภูมิภาคต่าง ๆ ของไทย" วารสารสุโขทัยธรรมมาธิราช. 12(3) :10-20 ; กันยายน-ธันวาคม 2542.
- Makepeace, Chiris E. "Acquisition" In Michael Dewe,ed. Local Studies Collections : A Manual. Vol.1. pp.181-210. Hants : Gower, 1987.
- Phillips, Faye. Local History Collections in Libraries. England, Colo. : Libraries Unlimited, 1995.

ภาคผนวก
ประมวลภาพแหล่งสารสนเทศท้องถิ่น
ในภาคตะวันออก

ประมวลภาพแหล่งสารสนเทศ 8 จังหวัดในภาคตะวันออก

จังหวัดชลบุรี

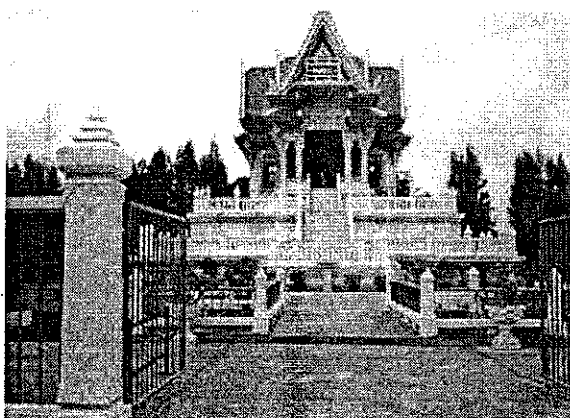
ศาลากลางจังหวัด



หอสมุดแห่งชาติ จังหวัดชลบุรี



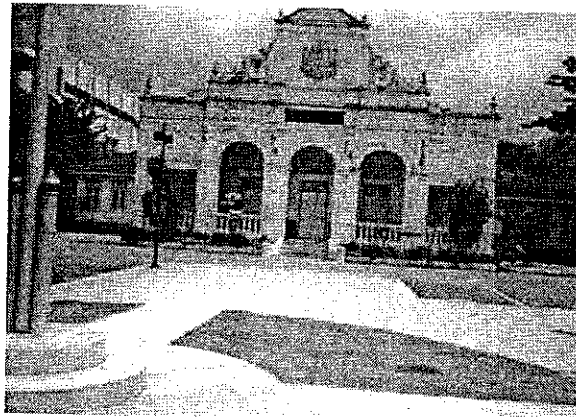
หอพระพุทธรูปหินดี



เรือนจำกลาง

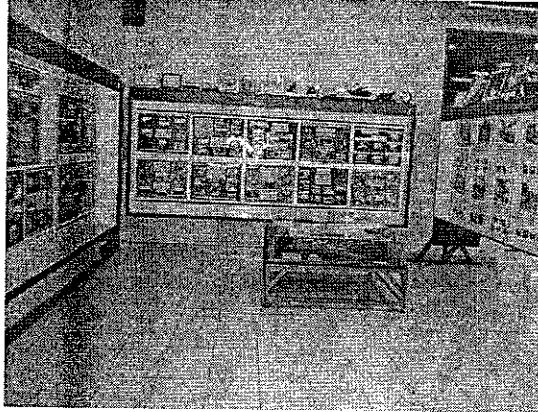


ศูนย์กิจกรรม กระทรวงศึกษาธิการ



จังหวัดฉะเชิงเทรา

โครงการเขาคินซ็อน อันเนื่องมาจากพระราชดำริ



โรงไฟฟ้า บางปะกง

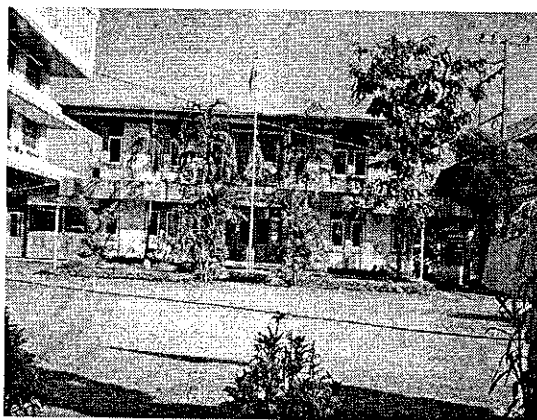
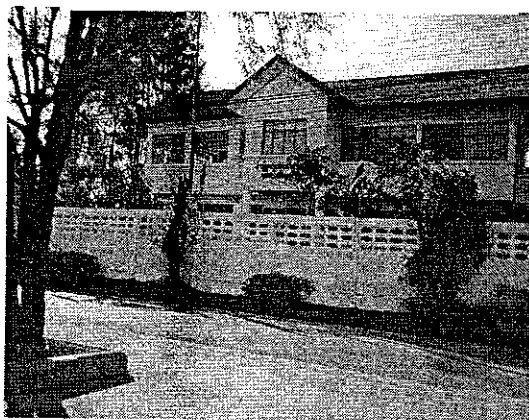


จังหวัดนครนายก

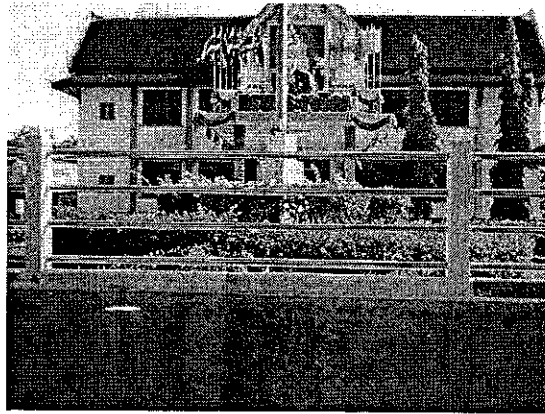
ศาลากลางจังหวัด



ศูนย์ราชการจังหวัด



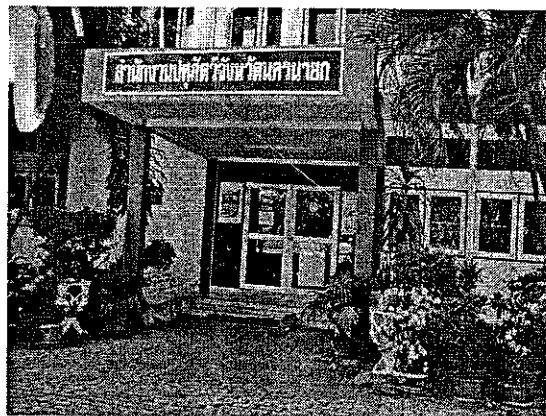
ศูนย์ราชการจังหวัด



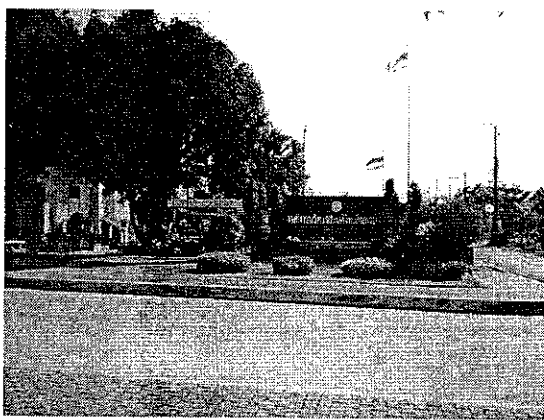
สำนักงานเขตพื้นที่การศึกษานครนายก



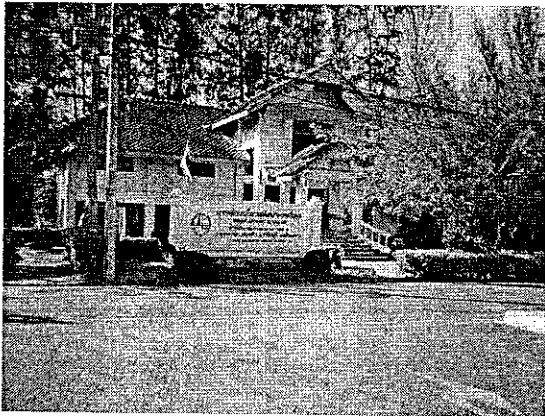
สำนักงานปลัดวันครนายก



องค์การบริหารส่วนจังหวัด



ททท. สำนักงานภาคกลางเขต 8 จ.นครนายก

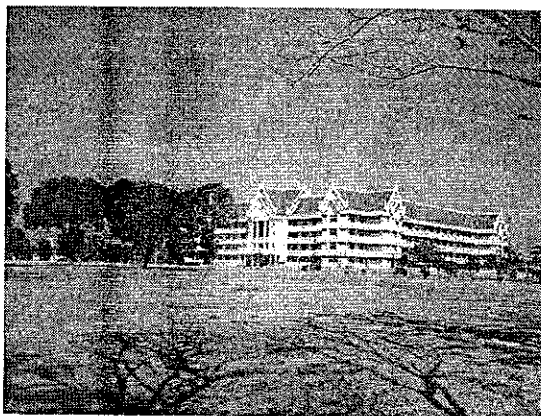


พิพิธภัณฑ์พื้นบ้าน วัดฝั่งคลอง



จังหวัดปราจีนบุรี

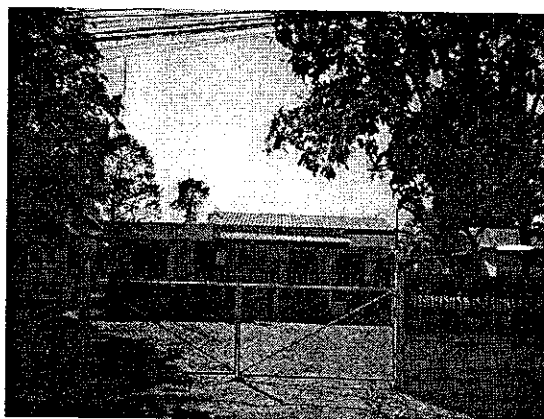
ศูนย์ราชการจังหวัด



สำนักงานประมง

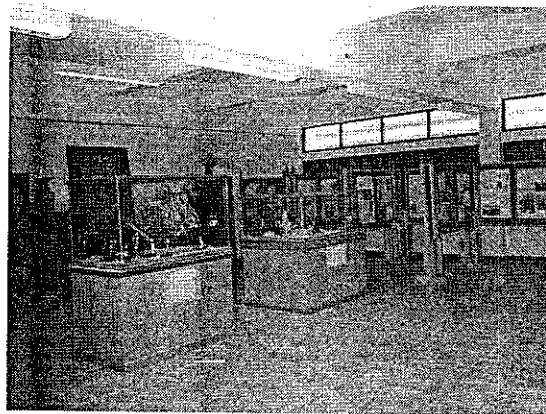
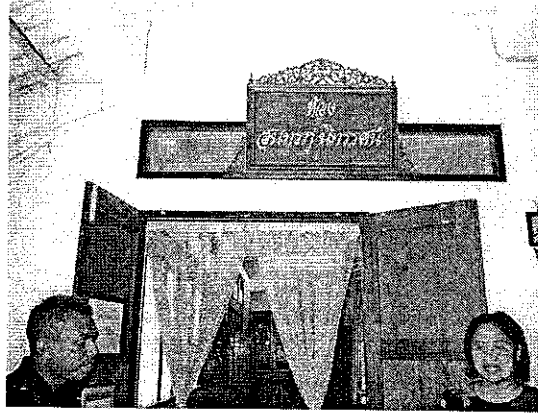


อบต. หหนองไม้เค็ด



จังหวัดระยอง

โรงเรียนสุนทรภู่พิทย



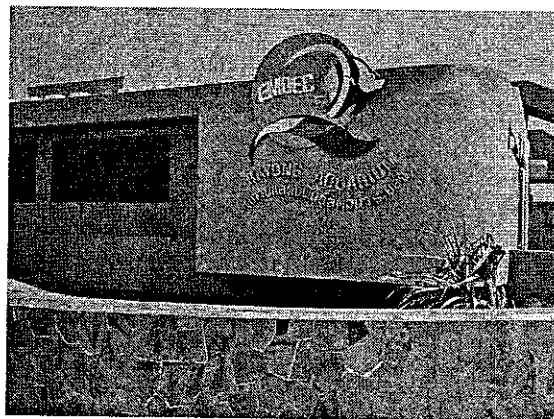
ศูนย์อนุรักษ์พันธุ์เต่าทะเล



ศูนย์วิจัยฟิชไร

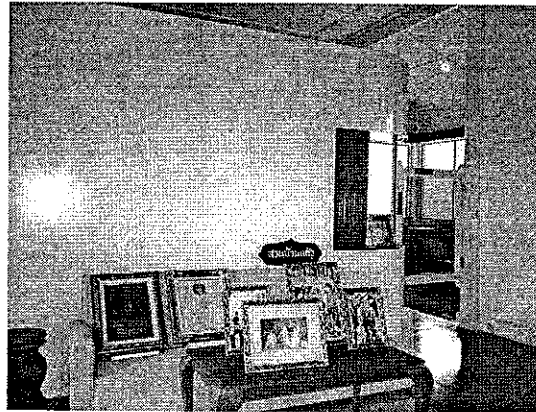
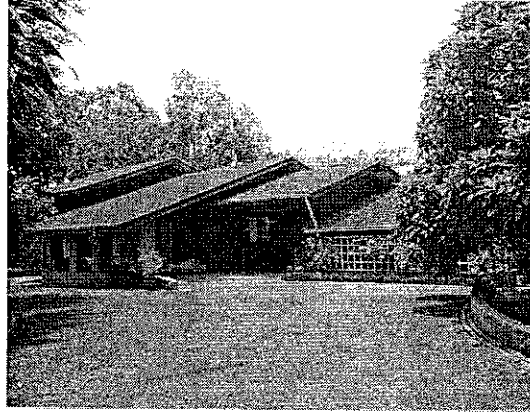


สถานแสดงพันธุ์สัตว์น้ำ

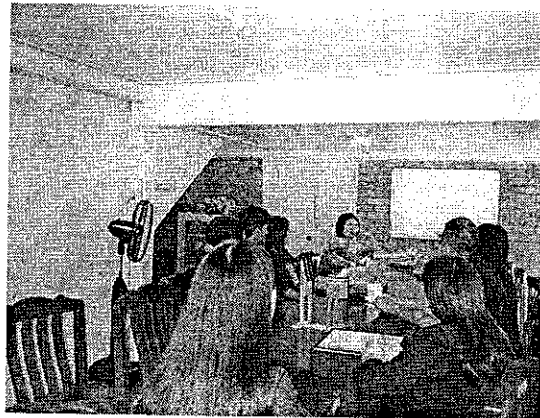
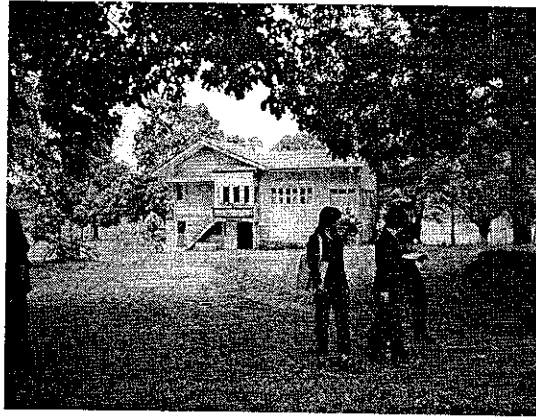


จังหวัดจันทบุรี

วังสวนบ้านแก้ว สถาบันราชภัฏรำไพพรรณี

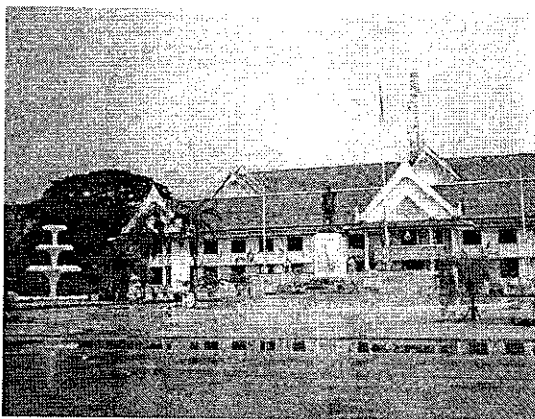


ศูนย์ศึกษาเพื่อการพัฒนาเสริมสร้างความเข้มแข็งชุมชนท้องถิ่น



จังหวัดตราด

ศาลากลางจังหวัดตราด

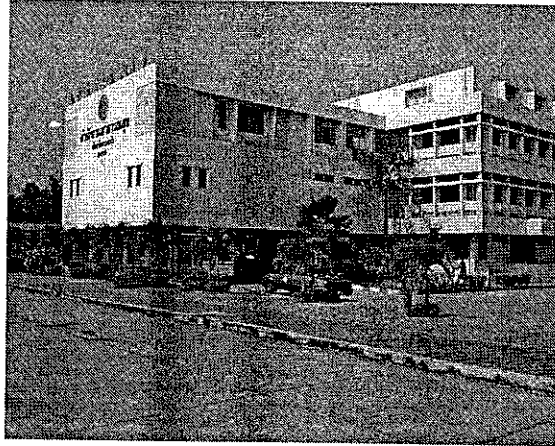


องค์การบริหารส่วนจังหวัดตราด

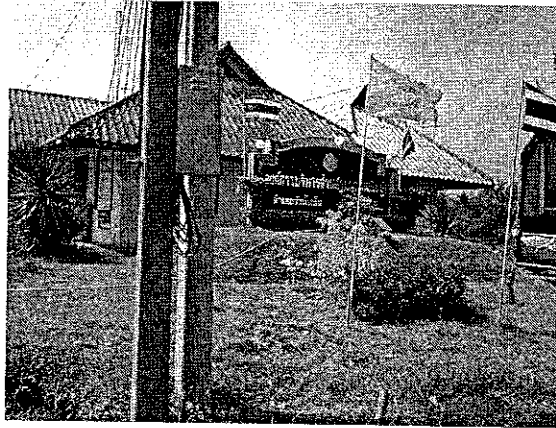


จังหวัดสระแก้ว

สำนักงานสาธารณสุข



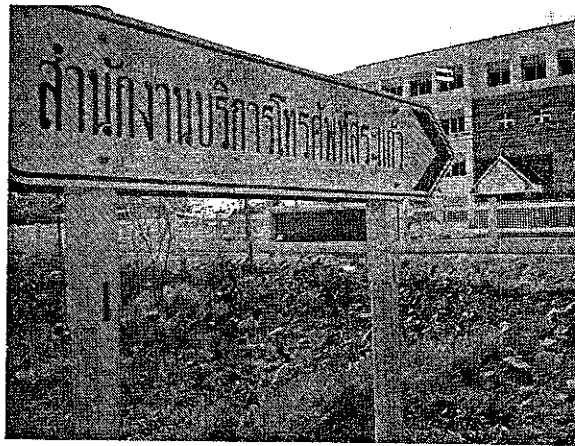
องค์การบริหารส่วนตำบลหินปูน



ศูนย์ฝึกและพัฒนาอาชีพราษฎรไทยบริเวณชายแดน



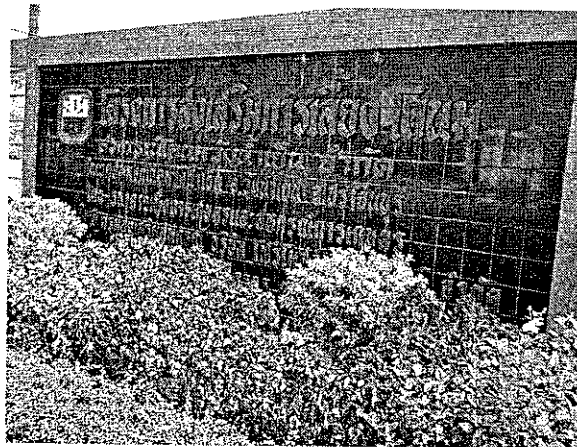
สำนักงานบริการโทรศัพท์



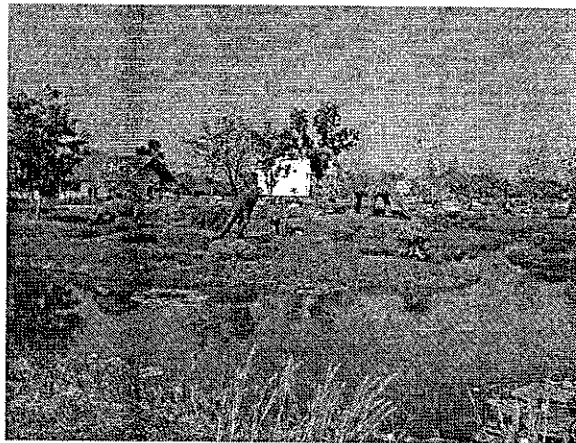
โรงพยาบาลวังน้ำเย็น



โครงการส่งเสริมการเลี้ยงโคนม



ศูนย์วิทยาศาสตร์เพื่อการศึกษา



สำนักงานประกันสังคม



สถานีตำรวจภูธร



สำนักงานการปฏิรูปที่ดิน



ศาลากลางจังหวัด

