

รูปแบบการมีส่วนร่วมของผู้ปกครองในการจัดการศึกษาปฐมวัย

Parental Participation Model In Early Childhood Education Management*

สรวิจิต พิเศษศรีโคตร**

จันทร์ชลิ มาพุทธ***

บทคัดย่อ

การวิจัยนี้มีวัตถุประสงค์เพื่อ 1) พัฒนารูปแบบการมีส่วนร่วมของผู้ปกครองในการจัดการศึกษาปฐมวัย 2) ศึกษาผลการใช้รูปแบบการมีส่วนร่วมของผู้ปกครองในการจัดการศึกษาปฐมวัย ของโรงเรียนในสังกัดสำนักงานคณะกรรมการการศึกษาขั้นพื้นฐาน การพัฒนารูปแบบโดยสอบถามความคิดเห็น จากผู้ให้ข้อมูล จำนวน 135 คน สัมภาษณ์ผู้ให้ข้อมูล จำนวน 18 คน ประกอบด้วย ผู้ปกครอง ครูและผู้บริหาร และศึกษาผลการใช้รูปแบบโดยสอบถามความคิดเห็นจากกลุ่มตัวอย่างโดยการสุ่มอย่างง่าย จำนวน 108 คน และสัมภาษณ์ผู้ให้ข้อมูล จำนวน 19 คน ประกอบด้วย ผู้ปกครอง ครู และผู้บริหาร เครื่องมือที่ใช้ได้แก่ รูปแบบการมีส่วนร่วมของผู้ปกครองในการจัดการศึกษาปฐมวัย แบบสอบถามและแบบสัมภาษณ์ สถิติที่ใช้ได้แก่ ค่าเฉลี่ย และส่วนเบี่ยงเบนมาตรฐาน

ผลการวิจัย พบว่า

1. รูปแบบการมีส่วนร่วมของผู้ปกครองในการจัดการศึกษาปฐมวัย มี 5 องค์ประกอบดังนี้ 1) หลักการและแนวคิด ได้แก่ การส่งเสริมความเป็นหุ้นส่วนและการมีข้อตกลงร่วมกันในการทำงานระหว่างโรงเรียนกับผู้ปกครอง 2) วัตถุประสงค์ เพื่อพัฒนาเด็ก พัฒนาผู้ปกครองและพัฒนาโรงเรียน 3) ลักษณะการมีส่วนร่วมของผู้ปกครอง มี 2 แบบ ได้แก่ แบบเป็นทางการและแบบไม่เป็นทางการ 4) การมีส่วนร่วมของผู้ปกครอง ได้แก่ ร่วมตัดสินใจ ร่วมดำเนินการ และร่วมประเมินผล 5) บทบาทการมีส่วนร่วมของผู้ปกครองมี 6 ด้านได้แก่ ด้านการอบรมเลี้ยงดูในฐานะผู้ปกครอง ด้านการติดต่อสื่อสาร ด้านการอาสาสมัคร ด้านการเรียนรู้ที่บ้าน ด้านการตัดสินใจ และด้านการร่วมมือกับชุมชน

2. ผลการใช้รูปแบบการมีส่วนร่วมของผู้ปกครองในการจัดการศึกษาปฐมวัย พบว่า รูปแบบ การมีส่วนร่วมของผู้ปกครองในการจัดการศึกษาปฐมวัยมีความเหมาะสมอยู่ในระดับมาก

Abstract

The purposes of this research were to 1) develop the parental participation model in early childhood education management and 2) evaluate the parental participation model in early childhood education management in the school under the office of the basic education commission. The sample consisted of 135 parents, teacher, school administrators , and 18 key performances. The

*คุณุณีนิพนธ์สาขาวิชาการศึกษาและการพัฒนาสังคม คณะศึกษาศาสตร์ มหาวิทยาลัยบูรพา

**นิสิตหลักสูตรปรัชญาดุษฎีบัณฑิต สาขาวิชาการศึกษาและการพัฒนาสังคม คณะศึกษาศาสตร์ มหาวิทยาลัยบูรพา

***ผู้ช่วยศาสตราจารย์ ภาควิชาการอาชีวศึกษาและพัฒนาสังคม คณะศึกษาศาสตร์ มหาวิทยาลัยบูรพา

data were collected using questionnaire and interview. The model was evaluated by 108 parents, teachers and school administrators using the questionnaire and interviewed 19 key performances. The data were analyzed by means and standard deviation.

The findings were as follows:

1. The parental participation model in early childhood education management composed of 5 factors: 1) Principle and concepts were the promotion of school-parent partnership and memorandum of understanding. 2) Objectives of the model were to develop children, parents and schools. 3) Parents' participation pattern were formal and informal participation. 4) Parents' participations were decision making, implementation and evaluation. 5) Parents' participation roles were parenting, communicating, volunteering, learning at home, decision making and collaborating with community.

2. The model for parental participation in early childhood education management was evaluated at the high level.

บทนำ

จากการศึกษาเกี่ยวกับพัฒนาการแบบองค์รวมของเด็กไทยที่ศึกษาเด็กอายุ 2 - 18 ปี แบ่งตาม ภาคการปกครอง พบว่าเด็กไทยมีพัฒนาการแบบองค์รวมสมวัยลดลงตามอายุ และโดยรวมมีเด็กปฐมวัยเพียงร้อยละ 52.60 ที่มีพัฒนาการแบบองค์รวมสมวัย โดยพบว่า เด็กปฐมวัยในภาคกลาง มีพัฒนาการแบบองค์รวมสมวัย ร้อยละ 48.70 เด็กปฐมวัยในภาคเหนือ มีพัฒนาการแบบองค์รวมสมวัยร้อยละ 49.40 และเด็กปฐมวัยในภาคอีสาน มีพัฒนาการแบบองค์รวมสมวัย ร้อยละ 41.30 นั่นคือไม่ถึงร้อยละ 50 ผลการวิจัยชี้ให้เห็นความสำคัญของการเลี้ยงดูเด็กแบบองค์รวม ที่มีอิทธิพลต่อพัฒนาการแบบองค์รวม ของเด็ก การกำหนดนโยบายการเตรียมพ่อแม่และผู้ดูแลเด็กทุกระดับให้สามารถเลี้ยงดูตอบสนองความต้องการของเด็กทุกด้านตามวัย และการเพิ่มขีดความสามารถของครอบครัวในการจัดประสบการณ์และสร้างสิ่งแวดล้อมเพื่อส่งเสริมพัฒนาการของเด็ก จึงเป็นประเด็นที่ต้องนำมาพิจารณาดำเนินการในระดับต้น ๆ (ลัดดา เหมาะสุวรรณ, 2547, หน้า 45) อีกทั้งพระราชบัญญัติการศึกษาแห่งชาติ พ.ศ. 2542 กำหนดให้ทุกส่วน

ในสังคมมีส่วนร่วมพัฒนาผู้เรียน โดยเฉพาะอย่างยิ่ง พ่อแม่ ผู้ปกครอง ซึ่งเป็นผู้ใกล้ชิดเด็กมากที่สุด โดยเริ่มจากบ้าน คือ พ่อ แม่ ผู้ปกครอง และโรงเรียน ครู อาจารย์ หน่วยงานที่เกี่ยวข้องทั้งภาครัฐและเอกชน ตลอดจนทุกคนในชาติต้องร่วมมือกันพัฒนาคุณภาพของคนไทย ดังนั้น พ่อ แม่ ผู้ปกครอง จึงเป็นบุคคลในสถาบันครอบครัวที่มีบทบาทสำคัญในการเลี้ยงดูเด็ก ครอบครัวเป็นจุดเริ่มการเรียนรู้ของชีวิตลูก พ่อแม่เป็นครูคนแรกและเป็นครูที่ติดตามสอนลูกไปทุกช่วงวัย และพ่อแม่ ผู้ปกครองก็มีบทบาทสำคัญในการสั่งสอน ฝึกฝน อบรมบ่มนิสัยให้แก่เด็ก (สุนน อมรวิวัฒน์, 2545, หน้า180) ซึ่งต้องให้ความร่วมมือและมีส่วนร่วมในการจัดการศึกษา

แต่ผลการวิจัยพบว่า โรงเรียนกับผู้ปกครองยังขาดความร่วมมือและความสัมพันธ์กันคือ มีผู้ปกครองบางส่วนไม่ได้ให้การสนับสนุนการศึกษาแก่บุตรหลานเท่าที่ควร การเลี้ยงดูบุตรหลานยังไม่เหมาะสมและไม่ได้ให้ความร่วมมือในกิจกรรมต่าง ๆ แก่โรงเรียนที่บุตรหลานของตนกำลังเรียนอยู่ สาเหตุเหล่านี้เกิดจากผู้ปกครองไม่เห็นคุณค่าทางการศึกษา ไม่รู้ไม่เข้าใจพัฒนาการของบุตรหลาน และผู้ปกครองไม่มีโอกาสได้เข้าถึงโรงเรียนอย่างเต็มที่ (อภิญญา เวชชัย, 2544, หน้า 176) ซึ่ง

สอดคล้องกับสำนักงานคณะกรรมการการศึกษาแห่งชาติ (2544 ก, หน้า, 152-153) ที่ได้สรุปปัญหาและอุปสรรคในการมีส่วนร่วมของผู้ปกครองในการจัดการศึกษาของโรงเรียน คือ มีปัญหาความสัมพันธ์ระหว่างครูและผู้ปกครองที่ยึดติดกับความเคยชินเดิม ซึ่งเป็นความสัมพันธ์ที่ไม่เท่าเทียม ความไม่คุ้นเคยระหว่างผู้ปกครองและครู การขาดการจัดสภาพแวดล้อมที่กระตุ้นให้ผู้ปกครองเกิดความรู้สึกมีส่วนร่วม การขาดการสื่อสารเชิงข้อมูลในความเคลื่อนไหวของนโยบายโรงเรียน ทำให้ผู้ปกครองไม่รับรู้ไม่ได้เข้าร่วมอย่างที่เหมาะสมจะเป็น การบริหารจัดการเวลาที่ไม่เหมาะสมของ พ่อแม่ ผู้ปกครองอันเนื่องมาจากภารกิจในการทำงานประจำ ทำให้ผู้ปกครองไม่สามารถเข้าร่วมในกิจกรรมกับทางโรงเรียนได้ ปัญหาทัศนคติ ความคิดที่แตกต่างกันระหว่างครูกับพ่อแม่ ผู้ปกครอง เพราะทั้งสองฝ่ายอาจจะมีจุดยืนและทัศนคติหรือวิธีการในการปกป้องเด็กเป็นมุมมองที่แตกต่างกัน ซึ่งส่งผลให้เกิดความขัดแย้งทางความคิดการไม่ยอมรับซึ่งกันและกัน ฉะนั้นหนทางแก้ไขปัญหาจึงควรเสริมสร้างให้ผู้ปกครองเข้าใจและเห็นคุณค่าของการศึกษาให้ผู้ปกครองเข้าใจพัฒนาการของเด็กหรือลูกหลานของตนเอง และเปิดโอกาสให้ผู้ปกครองมีส่วนร่วมในการจัดการศึกษา

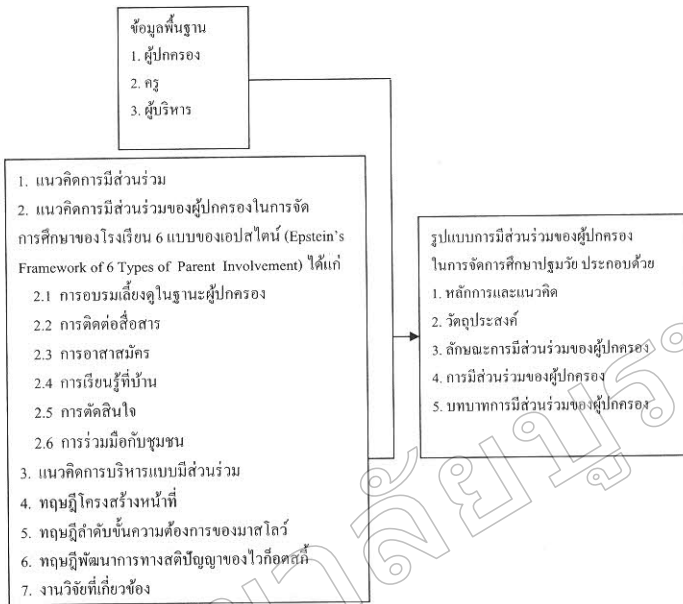
จากสภาพปัญหาดังกล่าว ผู้วิจัยจึงสนใจที่จะพัฒนาและศึกษารูปแบบการมีส่วนร่วมของผู้ปกครองในการจัดการศึกษาปฐมวัย ของโรงเรียนในสังกัดสำนักงานคณะกรรมการการศึกษาขั้นพื้นฐานเพื่อพัฒนาให้เป็นรูปแบบที่มีความเหมาะสมสำหรับโรงเรียนนำไปปฏิบัติร่วมกับผู้ปกครองในการส่งเสริมพัฒนาการเด็กปฐมวัย

วัตถุประสงค์การวิจัย

1. เพื่อพัฒนารูปแบบการมีส่วนร่วมของผู้ปกครองในการจัดการศึกษาปฐมวัย ของโรงเรียนในสังกัดสำนักงานคณะกรรมการการศึกษาขั้นพื้นฐาน เพื่อศึกษาผลการใช้รูปแบบการมีส่วนร่วมของผู้ปกครองในการจัดการศึกษาปฐมวัยของโรงเรียนในสังกัดสำนักงานคณะกรรมการการศึกษาขั้นพื้นฐาน

กรอบแนวคิดในการวิจัย

ผู้วิจัยได้ศึกษาแนวคิด ทฤษฎี ประกอบด้วยแนวคิดการมีส่วนร่วมของโคเฮนและอัทซอพฟ์ แนวคิดการมีส่วนร่วมของผู้ปกครองในการจัดการศึกษาของเฮปส์ไตน์ ทฤษฎีโครงสร้างหน้าที่ ทฤษฎีลำดับขั้นความต้องการของมาสโลว์ ทฤษฎีพัฒนาการทางสติปัญญาของไวทือดสกี แนวคิดการบริหารแบบมีส่วนร่วม และงานวิจัยที่เกี่ยวข้อง จึงกำหนดกรอบแนวคิดในการวิจัยดังนี้



ภาพที่ 1 กรอบแนวคิดในการวิจัย

วิธีดำเนินการวิจัย

การดำเนินการวิจัยแบ่งเป็น 5 ตอน ตามแนวคิดการออกแบบการพัฒนา โดยใช้ขั้นตอน ADDIE Model (Strickland, 2006) ดังนี้

1. การสร้างและพัฒนารูปแบบการมีส่วนร่วมของผู้ปกครองในการจัดการศึกษาปฐมวัย

ตอนที่ 1 การศึกษาความคิดเห็นโดยการสอบถามเกี่ยวกับความเป็นไปได้ในการนำรูปแบบการมีส่วนร่วมของผู้ปกครองในการจัดการศึกษาปฐมวัยไปปฏิบัติ ผู้ให้ข้อมูล ประกอบด้วย ผู้ปกครอง ครูและผู้บริหารของโรงเรียนในสังกัดสำนักงานคณะกรรมการการศึกษาขั้นพื้นฐาน ในภาคตะวันออกเฉียงเหนือ 8 จังหวัด คือ จังหวัดจันทบุรี ฉะเชิงเทรา ชลบุรี ตราด นครนายก ปราจีนบุรี ระยอง และสระแก้ว จำนวน 135 คน และสัมภาษณ์ผู้ให้ข้อมูล จำนวน 18 คน

ตอนที่ 2 การสร้างรูปแบบการมีส่วนร่วมของผู้ปกครองในการจัดการศึกษาปฐมวัย โดยนำประเด็นที่มีค่าเฉลี่ยอยู่ในระดับมากและมากที่สุด และจากการ

สัมภาษณ์มาสังเคราะห์เป็นรูปแบบการมีส่วนร่วมของผู้ปกครองในการจัดการศึกษาปฐมวัย โดยกำหนดเป็นกิจกรรม 16 กิจกรรมและจัดทำคู่มือรูปแบบการมีส่วนร่วมของผู้ปกครองในการจัดการศึกษาปฐมวัย

ตอนที่ 3 การพัฒนารูปแบบการมีส่วนร่วมของผู้ปกครองในการจัดการศึกษาปฐมวัย เพื่อให้ได้รูปแบบที่มีความเหมาะสมและสามารถนำไปปฏิบัติได้จึงดำเนินการพัฒนารูปแบบดังนี้

1. ตรวจสอบความเที่ยงตรงเชิงเนื้อหา (Content Validity) โดยผู้ทรงคุณวุฒิ จำนวน 5 คน ใช้เกณฑ์ค่าดัชนีความสอดคล้องหรือ IOC พบว่ารูปแบบมีความเหมาะสมและสอดคล้องกันโดยมีค่า IOC เท่ากับ 0.84

2. จัดสนทนากลุ่ม (Focus Group) เพื่อตรวจสอบความเที่ยงตรงเชิงเนื้อหา และความเป็นไปได้ในการนำไปปฏิบัติ กับผู้ปกครอง ครู และผู้บริหาร จำนวน 12 คน และแก้ไข ปรับปรุง ตามความคิดเห็นของผู้เข้าร่วมสนทนากลุ่ม (Focus Group) จึงได้รูปแบบการมีส่วนร่วมของผู้ปกครองในการจัดการศึกษาปฐมวัย

2. การใช้รูปแบบการมีส่วนร่วมของผู้ปกครองในการจัดการศึกษาปฐมวัย

ตอนที่ 4 ทดลองใช้รูปแบบการมีส่วนร่วมของผู้ปกครองในการจัดการศึกษาปฐมวัย โดยการเลือกแบบเจาะจง (Purposive Sampling) และความสมัครใจในโรงเรียนที่เข้าร่วมวิจัย ในภาคเรียนที่ 2 ปีการศึกษา 2552 จำนวน 3 โรงเรียน ได้แก่ โรงเรียนอนุบาลศรีวัฒนาวิทยา โรงเรียนปัทมวิมลและโรงเรียนประชาเกษตรพัฒนา จังหวัดสระแก้ว ระหว่างเดือน ธันวาคม 2552 ถึงเดือน มีนาคม 2553

ตอนที่ 5 ประเมินผลการใช้รูปแบบการมีส่วนร่วมของผู้ปกครองในการจัดการศึกษาปฐมวัย โดยการสอบถาม กลุ่มตัวอย่าง จำนวน 108 คน ประกอบด้วย ผู้ปกครอง ครู และผู้บริหารในโรงเรียนที่เข้าร่วมทดลอง ได้มาจากการสุ่มอย่างง่าย (Simple Random Sampling) โดยใช้เกณฑ์ตามตารางของเครจซี่และมอร์แกน (Krejcie & Morgan) และสัมภาษณ์ผู้ให้ข้อมูล จำนวน 19 คน

เครื่องมือที่ใช้ในการวิจัย ได้แก่

รูปแบบการมีส่วนร่วมของผู้ปกครองในการจัดการศึกษาปฐมวัยแบบสอบถาม เป็นแบบประมาณค่า 5 ระดับ ของลิเคอร์ท (Likert's Rating Scale) แบบสัมภาษณ์แบบมีโครงสร้าง

การหาคุณภาพเครื่องมือ

1. การตรวจสอบความเที่ยงตรงเชิงเนื้อหา (Content Validity) ของรูปแบบการมีส่วนร่วมของผู้

ปกครองในการจัดการศึกษาปฐมวัย โดยผู้ทรงคุณวุฒิพิจารณาโดยใช้ตามเกณฑ์ดัชนีความสอดคล้อง หรือ IOC (Index of Congruence) มีค่าเท่ากับ 0.84 และ จัดสนทนากลุ่ม (Focus Group) โดยนำข้อคิดเห็นและข้อเสนอแนะของผู้เข้าร่วมสนทนากลุ่ม มาสรุปและปรับปรุงรูปแบบและคู่มือรูปแบบการมีส่วนร่วมของผู้ปกครองในการจัดการศึกษาปฐมวัยให้มีความสมบูรณ์

2. หาคความเที่ยงตรงด้านเนื้อหา (Content Validity) ของแบบสอบถาม โดยผู้ทรงคุณวุฒิ 5 ท่านตามเกณฑ์ค่าดัชนีความสอดคล้อง หรือ IOC (Index of Congruence) พบว่า แบบสอบถามมีความเหมาะสมและสอดคล้องกันโดยมีค่า IOC เท่ากับ 0.80

3. หาคความเชื่อมั่น ของแบบสอบถามโดยนำไปทดลองใช้ (Try out) กับผู้ปกครอง ครู และผู้บริหารโรงเรียนที่ไม่ใช่กลุ่มตัวอย่าง จำนวน 30 คน และนำข้อมูลที่ได้นำมาหาคความเชื่อมั่นของเครื่องมือ (Reliability) โดยวิธีการหาสัมประสิทธิ์ความเชื่อมั่นด้วยสูตรสัมประสิทธิ์แอลฟา (Coefficient Alpha) ของครอนบาค (Cronbach, 1977) มีค่าความเชื่อมั่น เท่ากับ .97

การวิเคราะห์ข้อมูล

1. การศึกษาความคิดเห็นจากผู้ปกครอง ครู และผู้บริหาร เกี่ยวกับความเป็นไปได้ในการนำรูปแบบการมีส่วนร่วมของผู้ปกครองในการจัดการศึกษาปฐมวัยไปปฏิบัติ โดยการหาค่าเฉลี่ย (\bar{x}) และส่วนเบี่ยงเบนมาตรฐาน(SD) ดังตารางที่ 1

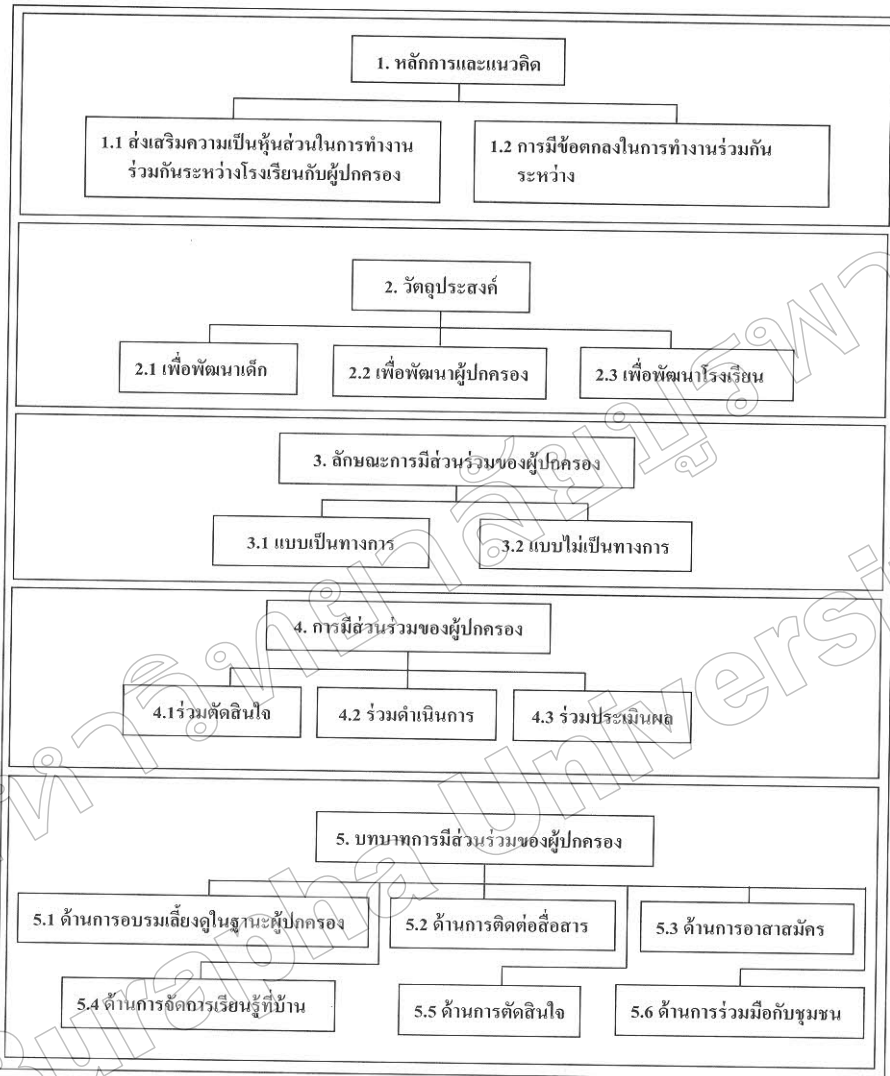
ตารางที่ 1 ค่าเฉลี่ย ส่วนเบี่ยงเบนมาตรฐานและระดับ ความคิดเห็นของผู้ปกครอง ครูและผู้บริหาร เกี่ยวกับความเป็นไปได้ ในการนำองค์ประกอบของรูปแบบการมีส่วนร่วมของผู้ปกครองในการจัดการศึกษาปฐมวัยไปปฏิบัติ โดยรวมและรายองค์ประกอบ($n = 135$)

องค์ประกอบของรูปแบบการมีส่วนร่วม ของผู้ปกครองในการจัดการศึกษาปฐมวัย	\bar{X}	SD	ระดับ
1. หลักการและแนวคิด	4.05	.56	มาก
1.1 การส่งเสริมความเป็นหุ้นส่วนในการทำงานร่วมกัน ระหว่างโรงเรียนกับผู้ปกครอง	3.95	.59	มาก
1.2 การมีข้อตกลงในการทำงานร่วมกันระหว่างโรงเรียน กับผู้ปกครอง	4.15	.60	มาก
2. วัตถุประสงค์	4.23	.56	มาก
2.1 เพื่อพัฒนาเด็ก	4.38	.60	มาก
2.2 เพื่อพัฒนาผู้ปกครอง	4.11	.72	มาก
2.3 เพื่อพัฒนาโรงเรียน	4.11	.68	มาก
3. ลักษณะการมีส่วนร่วมของผู้ปกครอง	3.97	.57	มาก
3.1 แบบเป็นทางการ	3.97	.71	มาก
3.2 แบบไม่เป็นทางการ	3.97	.61	มาก
4. การมีส่วนร่วมของผู้ปกครอง	3.63	.78	มาก
4.1 ผู้ปกครองร่วมตัดสินใจ	3.58	.88	มาก
4.2 ผู้ปกครองร่วมดำเนินการ	3.80	.80	มาก
4.3 ผู้ปกครองร่วมประเมินผล	3.51	.87	มาก
5. บทบาทการมีส่วนร่วมของผู้ปกครอง	3.70	.49	มาก
5.1 ด้านการอบรมเลี้ยงดูในฐานะผู้ปกครอง	3.69	.75	มาก
5.2 ด้านการติดต่อสื่อสาร	4.13	.60	มาก
5.3 ด้านการอาสาสมัคร	3.53	.70	มาก
5.4 ด้านการเรียนรู้ที่บ้าน	3.63	.55	มาก
5.5 ด้านการตัดสินใจ	3.53	.58	มาก
5.6 ด้านการร่วมมือกับชุมชน	3.79	.61	มาก
เฉลี่ยรวม	3.85	.47	มาก

จากตารางที่ 1 พบว่า ความคิดเห็นของผู้ปกครอง ครู และผู้บริหาร เกี่ยวกับความเป็นไปได้ในการนำองค์ประกอบของรูปแบบการมีส่วนร่วมของผู้ปกครองในการจัดการศึกษาปฐมวัยไปปฏิบัติโดยรวมอยู่ในระดับมาก เมื่อพิจารณาเป็นรายองค์ประกอบพบว่าอยู่ในระดับมากทุกองค์ประกอบ

2. วิเคราะห์จากการสัมภาษณ์ โดยการวิเคราะห์เนื้อหา (Content Analysis)

3. วิเคราะห์ข้อมูลที่รวบรวมได้จากผู้ทรงคุณวุฒิ พิจารณาโดยใช้ตามเกณฑ์ดัชนี ความสอดคล้อง หรือ IOC (Index of Congruence) และวิเคราะห์ข้อมูลจากการจัดสนทนากลุ่ม (Focus Group) โดยนำข้อคิดเห็นและข้อเสนอแนะของผู้เข้าร่วมสนทนากลุ่มมาสรุปและปรับปรุงรูปแบบและคู่มือรูปแบบการมีส่วนร่วมของผู้ปกครองในการจัดการศึกษาปฐมวัย เพื่อนำไปทดลองใช้ ผลการสร้างรูปแบบการมีส่วนร่วมของผู้ปกครองในการจัดการศึกษาปฐมวัย พบว่า รูปแบบการมีส่วนร่วมของผู้ปกครองในการจัดการศึกษาปฐมวัย มี 5 องค์ประกอบ ดังภาพที่ 2



ภาพที่ 2 สรุปแผนภูมิรูปแบบการมีส่วนร่วมของผู้ปกครองในการจัดการศึกษาปฐมวัย

สรุปผลการวิจัย

รูปแบบการมีส่วนร่วมของผู้ปกครองในการจัดการศึกษาปฐมวัย

รูปแบบการมีส่วนร่วมของผู้ปกครองในการจัดการศึกษาปฐมวัย มี 5 องค์ประกอบ ดังนี้

1. หลักการและแนวคิด คือ การส่งเสริมความเป็นหุ้นส่วนในการทำงานร่วมกันระหว่างโรงเรียนกับผู้ปกครอง และการมีข้อตกลงในการทำงานร่วมกันระหว่างโรงเรียนกับผู้ปกครอง 2. วัตถุประสงค์ เพื่อพัฒนาเด็ก เพื่อพัฒนาผู้ปกครอง เพื่อพัฒนาโรงเรียน 3. ลักษณะการมีส่วนร่วมของผู้ปกครอง มี 2 แบบคือ แบบเป็นทางการและแบบไม่เป็นทางการ 4. การมีส่วนร่วมของผู้ปกครอง คือ ร่วมตัดสินใจ ร่วมดำเนินการและร่วมประเมินผล 5. บทบาทการมีส่วนร่วมของผู้ปกครอง 6 ด้าน ประกอบด้วย ด้านการอบรมเลี้ยงดูในฐานะผู้ปกครอง ด้านการติดต่อสื่อสาร ด้านการอาสาสมัคร ด้านการอบรมเลี้ยงดูที่บ้าน ด้านการตัดสินใจและด้านการร่วมมือกับชุมชน

2. ผลการใช้รูปแบบการมีส่วนร่วมของผู้ปกครองในการจัดการศึกษาปฐมวัย

ผลการใช้รูปแบบการมีส่วนร่วมของผู้ปกครองในการจัดการศึกษาปฐมวัย พบว่า รูปแบบการมีส่วนร่วมของผู้ปกครองในการจัดการศึกษาปฐมวัยมีความเหมาะสมโดยรวมอยู่ในระดับมาก เมื่อพิจารณาเป็นรายด้าน พบว่าอยู่ในระดับมากทุกด้านและปัญหาอุปสรรคพบว่า มีกิจกรรมที่ไม่เป็นไปตามวัตถุประสงค์ บางส่วน คือ กิจกรรมชักชวนเครือข่ายผู้ปกครอง โดยควรจัดในลักษณะที่ไม่เป็นทางการหรือใช้ความสัมพันธ์ส่วนตัว พบปะ พูดคุย ขอความร่วมมือในการจัดกิจกรรมจะทำให้กิจกรรมนี้เกิดประสิทธิภาพที่ดีกว่า

อภิปรายผล

รูปแบบการมีส่วนร่วมของผู้ปกครองในการจัดการศึกษาปฐมวัย

รูปแบบการมีส่วนร่วมของผู้ปกครองในการจัดการศึกษาปฐมวัย มี 5 องค์ประกอบ ได้แก่

1. หลักการและแนวคิด ได้แก่ การส่งเสริมความเป็นหุ้นส่วนในการทำงานร่วมกันระหว่างโรงเรียนกับผู้ปกครองและการมีข้อตกลงในการทำงานร่วมกันระหว่างโรงเรียนกับผู้ปกครอง 2. วัตถุประสงค์ ได้แก่ เพื่อพัฒนาเด็ก เพื่อพัฒนาผู้ปกครอง และเพื่อพัฒนาโรงเรียน 3. ลักษณะการมีส่วนร่วมของผู้ปกครอง ได้แก่ แบบเป็นทางการ และแบบไม่เป็นทางการ 4. การมีส่วนร่วมของผู้ปกครอง ได้แก่ ร่วมตัดสินใจ ร่วมดำเนินการและร่วมประเมินผล 5. บทบาทการมีส่วนร่วมของผู้ปกครอง 6 ด้าน ได้แก่ ด้านการอบรมเลี้ยงดูในฐานะผู้ปกครอง ด้านการติดต่อสื่อสาร ด้านการอาสาสมัคร ด้านการอบรมเลี้ยงดูที่บ้าน ด้านการตัดสินใจ และด้านการร่วมมือกับชุมชน และเพื่อให้สามารถนำรูปแบบไปปฏิบัติได้จริง จึงนำองค์ประกอบของรูปแบบมาวิเคราะห์ สังเคราะห์เป็นกิจกรรมจำนวน 16 กิจกรรม ซึ่งผลการศึกษานี้สอดคล้องกับงานวิจัยของปรีดาวรรณ อินทวิมลศรี (2548) ที่ศึกษาพบว่า รูปแบบการมีส่วนร่วมของผู้ปกครองในการจัดการศึกษาของโรงเรียนในสังกัดกรุงเทพมหานครมี 5 องค์ประกอบ คือ หลักการแนวคิด วัตถุประสงค์ของรูปแบบ ลักษณะการมีส่วนร่วมของผู้ปกครอง ระดับการมีส่วนร่วมของผู้ปกครองและบทบาทการมีส่วนร่วมของผู้ปกครอง และสอดคล้องกับงานวิจัยของเกตุสุเดช กำแพงแก้ว (2546) ที่ศึกษากิจกรรมการมีส่วนร่วมของผู้ปกครองในการจัดการศึกษาของโรงเรียน โดยใช้โครงสร้างการมีส่วนร่วมของผู้ปกครองในการจัดการศึกษาของโรงเรียน 6 แบบของเอปส์ไต้น ซึ่งประกอบด้วย การอบรมเลี้ยงดูในฐานะผู้ปกครอง การติดต่อสื่อสาร การอาสาสมัคร การเรียนรู้ที่บ้าน การตัดสินใจ และการร่วมมือกับชุมชนเป็นกรอบแนวคิด ในการวิจัย พบว่า กิจกรรมการมีส่วนร่วมของผู้ปกครองมี 40 กิจกรรม แบ่งเป็นกิจกรรมที่ผู้ปกครองควรปฏิบัติ 19 กิจกรรม และกิจกรรมที่โรงเรียนควรปฏิบัติ 21 กิจกรรม

1. หลักการและแนวคิด คือ การส่งเสริมแนวคิดความเป็นหุ้นส่วนในการทำงานร่วมกัน และการมีข้อตกลงในการทำงานร่วมกันระหว่างโรงเรียนกับผู้ปกครอง สอดคล้องกับงานวิจัยของปริดาพรรณ อินทวิมลศรี (2548) ที่ศึกษาพบว่า หลักการแนวคิดของรูปแบบการมีส่วนร่วมของผู้ปกครอง ในการจัดการศึกษาของโรงเรียนในสังกัดกรุงเทพมหานคร คือ การส่งเสริมความเป็นหุ้นส่วนในการทำงานระหว่างโรงเรียนกับผู้ปกครอง การมีข้อตกลงร่วมกันระหว่างโรงเรียนกับผู้ปกครองและการสร้างสัมพันธ์กับผู้ปกครอง สอดคล้องกับสำนักงานคณะกรรมการการศึกษาแห่งชาติ (2544 ข) ที่กล่าวว่า การส่งเสริมการมีส่วนร่วมของผู้ปกครองในประเทศสหรัฐอเมริกา คือ ให้โรงเรียนทุกแห่งส่งเสริมความเป็นหุ้นส่วนให้พ่อแม่ผู้ปกครองมีส่วนร่วมในการจัดการศึกษา เพื่อพัฒนาเด็ก สอดคล้องกับงานวิจัยของ ชบา พันธุ์ศักดิ์ (2550) ที่ศึกษาพบว่ารูปแบบการเรียนการสอนเชิงประสบการณ์และการเรียนรู้แบบร่วมมือโดยการร่วมงานอย่างร่วมความรู้สึกับกับผู้ปกครองและครู สามารถเสริมสร้างทักษะชีวิตเด็กปฐมวัยได้โดยนักเรียนในกลุ่มทดลองมีทักษะชีวิตหลังการทดลองสูงกว่าก่อนการทดลอง และมีทักษะชีวิตสูงกว่านักเรียนในกลุ่มควบคุมที่ได้รับการสอนแบบปกติ แสดงให้เห็นว่าถ้าได้รับความร่วมมือจากผู้ปกครอง จะช่วยให้เด็กปฐมวัยได้รับการพัฒนาไปในทางที่ดีขึ้น

2. วัตถุประสงค์ คือ เพื่อพัฒนาเด็ก พัฒนาผู้ปกครอง และพัฒนาโรงเรียน สอดคล้องกับหลักสูตรการศึกษาปฐมวัย พ.ศ. 2546 (กรมวิชาการ, 2546, หน้า 33) ที่ว่าการจัดการศึกษาสำหรับเด็กปฐมวัย เป็นการจัดในลักษณะการอบรม เลี้ยงดูและให้การศึกษา เด็กปฐมวัยเป็นวัยที่ต้องพึ่งพา ผู้ปกครองมีความสำคัญมาก จึงควรพัฒนาผู้ปกครองให้มีความรู้ ความเข้าใจในการอบรมเลี้ยงดูเด็ก การร่วมมือและประสานงานระหว่างผู้ปกครองเด็กที่บ้านกับครูในสถานศึกษา ในการเลี้ยงดูให้สอดคล้องไปในทิศทางเดียวกันจะทำให้เด็ก

มีพัฒนาการที่ดี สอดคล้องกับงานวิจัยของซีสส์ เจนนี่ (Seiss Jenny, 2008) ที่ศึกษาผลของการจัดโปรแกรมให้พ่อแม่ พบว่าการเยี่ยมบ้านเป็นวิธีที่มีประสิทธิภาพสำหรับครอบครัวที่มีรายได้น้อย และหลักสูตรการให้การศึกษาแก่พ่อแม่ ส่งผลให้เกิดความสัมพันธ์เชิงบวก ในด้านทักษะการเลี้ยงดูเด็กของพ่อแม่และทัศนคติที่ดีในการเลี้ยงดูเด็ก และภายหลังจากการใช้โปรแกรมเยี่ยมบ้านพบว่ามีความแตกต่างกันอย่างมีนัยสำคัญทางสถิติในด้านทัศนคติและความเชื่อของพ่อแม่ สอดคล้องกับงานวิจัยของ เทน เอ็ดวิน (Tan Edwin, 2010) ที่ศึกษากระบวนการสร้างความเข้าใจของบิดา พบว่าบิดาที่มีส่วนร่วมในการศึกษากับลูกมากขึ้นและจะส่งเสริมให้ลูกประสบความสำเร็จในการเรียนและการปรับตัวสูงขึ้น ช่วยให้เด็กมีผลการเรียนดีและปรับตัวได้ดี และสอดคล้องกับงานวิจัยของศิริวรรณ วณิชพัฒน์ (2552) ที่พบว่า นักเรียนปฐมวัยกลุ่มทดลองมีทักษะทางสังคมภายหลังการทดลองใช้รูปแบบการจัดประสบการณ์การเรียนรู้แบบผู้ปกครองมีส่วนร่วมสูงขึ้นและสูงกว่านักเรียนกลุ่มควบคุม นอกจากนี้ยังพบว่า ครูและผู้ปกครองมีความรู้ความเข้าใจเกี่ยวกับการนำรูปแบบไปใช้อยู่ในระดับดีมาก และส่งผลให้ครูและผู้ปกครองมีความสัมพันธ์ที่ดีต่อกัน สอดคล้องกับแนวคิดการมีส่วนร่วมของผู้ปกครองในการจัดการศึกษาของ มอริสัน (Morrison, 2000) ที่ว่าวิธีการมีส่วนร่วมโดยเน้นการพัฒนาเป็นการมีส่วนร่วมที่มุ่งพัฒนาคุณภาพครอบครัว ซึ่งเป็นประโยชน์ต่อผู้ปกครองโดยตรง ผู้ปกครองที่เข้าร่วมจะได้เรียนรู้วิธีปฏิบัติที่เป็นการสร้างเสริมครอบครัว และการที่จะสร้างความร่วมมือใด ๆ ทุกฝ่ายควรมีความเข้าใจที่ตรงกันและรับบทบาทหน้าที่ของตน

3. ลักษณะการมีส่วนร่วมของผู้ปกครอง มี 2 ลักษณะ คือ แบบเป็นทางการ และแบบไม่เป็นทางการ สอดคล้องกับรูปแบบการมีส่วนร่วมของผู้ปกครองในงานวิจัยของต่างประเทศ ที่ส่งเสริมความร่วมมือระหว่างบ้านกับโรงเรียนแบบเป็นทางการและไม่เป็น

ทางการ(สำนักงานคณะกรรมการการศึกษาแห่งชาติ, 2544, หน้า 72) สอดคล้องกับงานวิจัยของปรีดาวรรณ อินทวิมลศรี (2548) ที่พบว่า รูปแบบการมีส่วนร่วมของผู้ปกครองในการจัดการศึกษาของโรงเรียนสังกัด กรุงเทพมหานคร คือ การมีส่วนร่วมแบบทางการและแบบไม่เป็นทางการ สอดคล้องกับงานวิจัยของสิริณัฐ ปิยะมิ่ง(2547) ที่พบว่า กิจกรรมที่ผู้ปกครองมีส่วนร่วมพัฒนาการศึกษา คือมีตัวแทนในคณะกรรมการอำนวยการของโรงเรียน มีส่วนร่วมในการแก้ปัญหาที่สำคัญของโรงเรียน มีส่วนร่วมในการสร้างความสัมพันธ์ระหว่างครูและผู้ปกครอง

4. การมีส่วนร่วมของผู้ปกครอง ได้แก่ การร่วมตัดสินใจ ร่วมดำเนินการ และร่วมประเมินผล สอดคล้องกับงานวิจัยของ เอปสไตน์ (Epstein, 1995, pp. 701 – 712) ที่พบว่าโรงเรียนจะต้องเปิดโอกาสให้ผู้ปกครองเข้ามามีส่วนร่วมในการตัดสินใจในการพัฒนาโรงเรียน โดยสนับสนุนให้ผู้ปกครองทำงานอย่างอิสระ และเป็นตัวแทนของกลุ่มต่าง ๆ โดยเข้ามาร่วมตัดสินใจในรูปของคณะกรรมการ สอดคล้องกับงานวิจัยของสำนักงานคณะกรรมการการศึกษาแห่งชาติ (2544 ค, หน้า 5) ที่ศึกษาพบว่าโดยพื้นฐานผู้ปกครองจะให้เกียรติกับโรงเรียนและครู ตามวัฒนธรรมไทย ให้ความสำคัญแก่ครู โดยคิดว่าครูมีความเชี่ยวชาญในการศึกษามากกว่า และเห็นว่าบทบาทของผู้ปกครองเป็นเพียงส่วนหนึ่งในการดูแล และส่งเสริมลูกอยู่ภายนอกโรงเรียนเท่านั้น ดังนั้น โรงเรียนควรเปิดโอกาสให้ผู้ปกครองได้มีส่วนร่วมในการตัดสินใจด้วยมากกว่ามาร่วมกิจกรรมอย่างเดียว โดยการให้ความรู้เชิญมาพูดคุย พบปะกันมากขึ้นเพื่อสร้างความคุ้นเคยให้ผู้ปกครองได้ร่วมกิจกรรมที่สามารถออกความคิดเห็นในกิจกรรมต่าง ๆ ของโรงเรียนได้จนเกิดความเคยชิน บุคลากรในโรงเรียนทุกคนจะต้องถือว่าผู้ปกครองเป็นส่วนหนึ่งของโรงเรียนมีความสำคัญและให้เกิดการยอมรับความสามารถของผู้ปกครอง

5. บทบาทการมีส่วนร่วมของผู้ปกครอง มี 6 ด้าน ประกอบด้วย

5.1 ด้านการอบรมเลี้ยงดูในฐานะผู้ปกครองพบว่า ผู้ปกครองเป็นแบบอย่างที่ดีให้แก่เด็กในชีวิตประจำวัน ดูแลเด็กให้มาโรงเรียนอย่างสม่ำเสมอ ผู้ปกครองพัฒนาสมองลูกโดยให้ลูกรับประทานอาหารและออกกำลังกายอย่างเหมาะสม ตรวจสอบและพัฒนาสุขภาพของเด็กให้พร้อมในการเรียนรู้ ฝึกนิสัยที่ดีให้เด็ก และผู้ปกครองเข้ารับการอบรมหรือสัมมนา เรื่องการเลี้ยงลูกการส่งเสริมพัฒนาการเด็กที่โรงเรียนจัดขึ้น สอดคล้องกับงานวิจัยของสุสรุภี ไชโยรักษ์ (2549) ที่พบว่า บทบาทของผู้ปกครองในการส่งเสริมจริยธรรมนักเรียนประกอบด้วย 9 บทบาทได้แก่ ผู้ส่งเสริมพัฒนาการด้านร่างกาย ผู้สร้างบรรยากาศ ผู้สร้างความรักความผูกพัน ผู้เป็นแบบอย่างที่ดี ผู้สร้างระเบียบวินัย ผู้สอนวิธีคิด ผู้สร้างความไว้วางใจ ผู้สร้างกำลังใจ และผู้ยับยั้งพฤติกรรมที่ไม่เหมาะสม และสอดคล้องกับงานวิจัยของ แฟนทัชโซ ทิชท์ และชายลี (Fantuzzo ; Tighe ; & Child, 2000) ที่ศึกษาการมีส่วนร่วมของครอบครัวโดยการประเมินปัจจัยด้านต่าง ๆ ของการมีส่วนร่วมของครอบครัวในการศึกษาในวัยเด็ก พบว่า มีปัจจัยที่เกี่ยวข้อง 3 ด้าน คือ การมีส่วนร่วมที่มีฐานมาจากโรงเรียน ได้แก่ การติดต่อสื่อสารและการอาสาสมัคร การประชุมร่วมกันระหว่างบ้านกับโรงเรียนได้แก่ การตัดสินใจและการร่วมมือกับชุมชน และการมีส่วนร่วมที่มีฐานมาจากทางบ้าน ได้แก่การอบรมเลี้ยงดูในฐานะผู้ปกครองและการเรียนรู้ที่บ้านโดยพบว่า พ่อ แม่ที่มีวุฒิการศึกษาสูงกว่าระดับมัธยมศึกษาตอนปลาย จะเข้ามามีส่วนร่วมกับโรงเรียนและมีการประชุมร่วมกับโรงเรียนมากกว่าพ่อแม่ที่มีวุฒิการศึกษาต่ำกว่าระดับมัธยมศึกษาตอนปลาย

5.2 ด้านการติดต่อสื่อสาร พบว่า โรงเรียนจัดให้มีการพบปะระหว่างครูประจำชั้นกับผู้ปกครอง ผู้ปกครองเข้าร่วมกิจกรรมที่เกี่ยวข้องทุก ๆ กิจกรรมที่โรงเรียนจัดขึ้น โรงเรียนจัดประชุมหรือสัมมนาระหว่าง

ตัวแทนผู้ปกครองกับครูและผู้บริหารโรงเรียน โรงเรียนจัดข้อมูล ข่าวสารที่จะสื่อสารกับผู้ปกครองให้เหมาะสมกับความต้องการของผู้ปกครอง ด้วยวิธีการหลากหลายรูปแบบ และโรงเรียนจัดให้ผู้ปกครองเยี่ยมชมโรงเรียนเพื่อเข้าใจวิธีการจัดการศึกษาของโรงเรียน สอดคล้องกับแนวคิดของเอปสไตน์ (Epstein, 1995, pp. 701-705) และเอปสไตน์ และคณะ (Epstein and Others, 1997, pp.74-81) ที่ว่า การติดต่อสื่อสารเป็นความรับผิดชอบพื้นฐานของโรงเรียน ได้แก่ การติดต่อสื่อสารจากโรงเรียนสู่บ้าน และการติดต่อสื่อสารจากบ้านสู่โรงเรียน ถ้าหากโรงเรียนไม่เปิดโอกาสแล้วการติดต่อสื่อสารระหว่างโรงเรียนกับครอบครัวย่อมเกิดขึ้นหรือมีประสิทธิภาพไม่ได้ และสอดคล้องกับงานวิจัยของคูตส์ (Coats, 1998) ที่พบว่า ข้อมูลข่าวสารและบทบาท ของโรงเรียนมีความสัมพันธ์มากที่สุดต่อตัวแปรการมีส่วนร่วมของผู้ปกครอง

5.3 ด้านการประชาสัมพันธ์ พบว่า ผู้ปกครองอาสาสมัครช่วยเหลือโรงเรียนตามความสามารถ ทุกครั้งที่โรงเรียนเปิดโอกาส โรงเรียนคัดเลือกผู้ปกครองอาสาสมัครให้เหมาะสมกับงาน โรงเรียนจัดระบบให้เกียรติและยกย่องผู้ปกครองอาสาสมัครที่ชัดเจน และโรงเรียนสำรวจความรู้และความสามารถของผู้ปกครองเพื่อช่วยงานของโรงเรียน ซึ่งสอดคล้องกับงานวิจัยของของศิริ นทรรัตน์ ทองปาน (2544) ที่ศึกษารูปแบบและบทบาทการมีส่วนร่วมที่พึงประสงค์ของผู้ปกครอง พบว่า ผู้ปกครองต้องการเป็นวิทยากรพิเศษ สนับสนุนอุปกรณ์การสอน แหล่งความรู้ และสถานประกอบการมากที่สุด ดังนั้นบทบาทด้านอาสาสมัครจึงเป็นบทบาทที่น่าสนใจ และโรงเรียนควรส่งเสริมให้มีมากขึ้นและเปิดโอกาสให้ผู้ปกครองได้เข้าร่วมกิจกรรมนี้ให้มากขึ้น

5.4 ด้านการเรียนรู้ที่บ้าน พบว่า ผู้ปกครองดูแลเด็กให้ทำการบ้านอย่างสม่ำเสมอโรงเรียนจัดข้อมูลและแหล่งเรียนรู้ต่าง ๆ ให้ผู้ปกครอง ผู้ปกครองสร้างบรรยากาศที่ส่งเสริมการเรียนรู้ให้แก่เด็กโดยจัดมุมหนังสือเพื่อส่งเสริมการอ่านที่บ้าน โรงเรียนจัดอบรมหรือสัมมนา

ให้ความรู้แก่ผู้ปกครองในการจัดสภาพการเรียนรู้ที่บ้าน ผู้ปกครองเล่านิทานอ่านหนังสือให้ลูกฟัง และร่วมประดิษฐ์ของเล่นอย่างง่ายกับลูกเพื่อส่งเสริมพัฒนาการ สอดคล้องกับงานวิจัยของเกตุสุดศุภ คำแพงแก้ว (2547, หน้า 77) ที่กล่าวว่า การเรียนรู้ที่บ้าน เป็นการจัดสภาพแวดล้อมที่บ้านให้สนับสนุนการเรียนรู้เพราะเด็กเรียนรู้ทุกวินาที สอดคล้องกับงานวิจัยของสำนักงานคณะกรรมการการศึกษาแห่งชาติ (2544 ข) ที่พบว่า บทบาทด้านการเรียนรู้ที่บ้านนี้ ผู้ปกครองต้องร่วมกันสร้างขึ้น เพื่อเป็นการสร้างความต่อเนื่องในการจัดการเรียนรู้แก่ลูกที่บ้าน และสอดคล้องกับแนวคิดของไวท์ฮอดสกี (พรพนทิพย์ ศิริวรรณบุษย์, 2551, หน้า 58-59) ที่ให้ความสำคัญกับการช่วยเหลือของผู้ใหญ่ในการพัฒนาการเรียนรู้ของเด็ก โดยเป็นการให้ความช่วยเหลือเด็กในการแก้ปัญหา เมื่อเด็กไม่สามารถทำได้ด้วยตนเอง การเรียนรู้ที่ดีเกิดขึ้นได้จากการที่เด็กมีปฏิสัมพันธ์กับผู้ใหญ่ ดังนั้นผู้ปกครองจึงมีบทบาทสำคัญในการจัดกระบวนการเรียนรู้และการเสริมสร้างการเรียนรู้ทั้งที่บ้าน โรงเรียนและแหล่งเรียนรู้

5.5 ด้านการตัดสินใจ พบว่า ผู้ปกครองร่วมประชุมกับโรงเรียนทุกครั้ง และผู้ปกครองมีส่วนร่วมและแสดงความคิดเห็นทุกครั้งที่โรงเรียนเปิดโอกาส สอดคล้องกับอภิญา เวชชชัย(2544, หน้า 29 - 31) ที่ได้เสนอแนวทางการสร้างสัมพันธภาพการมีส่วนร่วมของผู้ปกครองในการจัดการศึกษาที่เหมาะสมระหว่างโรงเรียนและครอบครัวว่า ครูและบุคลากรในโรงเรียนควรสร้างความสัมพันธ์ในลักษณะ 2 ทางคือการเปิดโอกาสและสร้างเงื่อนไขให้ผู้ปกครองได้เข้ามาร่วมกิจกรรมในโรงเรียน และสอดคล้องกับงานวิจัยของดาเนียล และเรย์นา (Danial & Rayna, 1996, pp.142-143) ที่พบว่า การที่ผู้ปกครองจะเข้ามามีบทบาทในการมีส่วนร่วมในการตัดสินใจกับโรงเรียนในทันทีนั้นอาจเป็นไปได้ เพราะแนวคิดและความสัมพันธ์ที่มีต่อโรงเรียนอาจจะยังมีความแปลกแยก ห่างเหิน และไม่สามารถกำหนดบทบาทตนเองที่เหมาะสมได้ในทันที จึงควรสร้างสัมพันธภาพที่

เหมาะสมก่อน ซึ่งการสร้างสัมพันธภาพที่เหมาะสมเป็นเรื่องที่ต้องใช้เวลาในการเรียนรู้ เพื่อให้ได้ทางเลือกที่ดีที่สุดสำหรับทุกฝ่าย

5.6 ด้านการร่วมมือกับชุมชน พบว่า โรงเรียนใช้ทรัพยากรในชุมชนการจัดการเรียนรู้ให้สมบูรณ์ขึ้น โรงเรียนบริการข้อมูล ข่าวสารเกี่ยวกับสุขภาพ ความช่วยเหลือการบริการต่าง ๆ ให้แก่ครอบครัวและชุมชน โรงเรียนจัดบริการชุมชนโดยเป็นแหล่งเรียนรู้และศูนย์กลางในการประสานการเรียนรู้ของชุมชนผ่านผู้ปกครอง ผู้ปกครองร่วมระดมทรัพยากรต่าง ๆ เช่น ภูมิปัญญาในท้องถิ่น เงินทุน สนับสนุนการจัดการเรียนรู้ของโรงเรียน และผู้ปกครองให้ข้อมูล เชื่อมโยงแหล่งเรียนรู้ของชุมชนให้แก่โรงเรียนสอดคล้องกับอาชีพในท้องถิ่น และคนอื่น ๆ (Epstein and Other, 1997, หน้า 81) ที่กล่าวว่า การใช้ทรัพยากรในชุมชนให้คุ้มค่า และเกิดประโยชน์สูงสุด เป็นสิ่งที่หลายฝ่ายมองเห็นความสำคัญ และการร่วมมือกับชุมชน เป็นการเชื่อมโยงชุมชนให้มาช่วยเหลือโรงเรียน นักเรียน และครอบครัว หรือการเชื่อมโยงโรงเรียนให้มาช่วยเหลือชุมชน และสอดคล้องงานวิจัยของนภาพร คงคาหลวง (2548) ที่พบว่า ควรส่งเสริมให้ชุมชนมีความรู้ ความเข้าใจเกี่ยวกับการมีส่วนร่วมของชุมชนในการจัดการศึกษามากขึ้น โดยการจัดอบรมและจัดประชุม รวมทั้งควรส่งเสริมให้ชุมชนได้มีโอกาสแสดงความคิดเห็นและเข้ามามีส่วนร่วมในการจัดการศึกษาขั้นพื้นฐานมากขึ้น

2. ผลการใช้รูปแบบการมีส่วนร่วมของผู้ปกครองในการจัดการศึกษาปฐมวัย

ผลการใช้รูปแบบการมีส่วนร่วมของผู้ปกครองในการจัดการศึกษาปฐมวัย พบว่ารูปแบบการมีส่วนร่วมของผู้ปกครองในการจัดการศึกษาปฐมวัยมีความเหมาะสมโดยรวมอยู่ในระดับมาก เมื่อพิจารณาเป็นรายด้านพบว่าอยู่ในระดับมากทุกด้านและปัญหาอุปสรรคพบว่าไม่มีกิจกรรมที่ไม่เป็นไปตามวัตถุประสงค์ บางส่วน คือ กิจกรรมถักทอเครือข่ายผู้ปกครอง โดยควรจัดในลักษณะ

ที่ไม่เป็นทางการหรือใช้ความสัมพันธ์ส่วนตัว พบปะ พูดคุย ขอความร่วมมือในการจัดกิจกรรมจะทำให้กิจกรรมนี้เกิดประสิทธิภาพที่ดีกว่า

กิจกรรมตามรูปแบบการมีส่วนร่วมของผู้ปกครองในการจัดการศึกษาปฐมวัยมีความเหมาะสมสอดคล้องกับการวิจัยของสำนักงานคณะกรรมการการศึกษาแห่งชาติ (2544 ง) ที่พบว่า การมีส่วนร่วมของพ่อแม่ ผู้ปกครองที่เหมาะสมกับสังคมไทย ได้แก่ การเชิญผู้ปกครอง มาเยี่ยมโรงเรียน และจัดกิจกรรมให้ ผู้ปกครอง ได้มีโอกาสพบปะกับครู สังเกตกิจวัตรการเรียนของเด็ก การจัดสภาพแวดล้อมในโรงเรียนที่เหมาะสมกับการเรียนรู้ของเด็ก การจัดห้องพบปะสังสรรค์แบบไม่เป็นทางการ เพื่อเป็นที่ที่ผู้ปกครองได้มาพักรอเด็ก และได้พบปะกันอย่างไม่เป็นทางการ มีการจัดข้อมูลหนังสือที่เป็นประโยชน์ได้อ่านและร่วมหารือกัน การเชิญผู้ปกครอง มาเป็นอาสาสมัคร

การให้ความสำคัญในการจัดกิจกรรมตามรูปแบบการมีส่วนร่วมของผู้ปกครองในการจัดการศึกษาปฐมวัย พบว่า ครู ผู้บริหาร และผู้ปกครอง ต่างก็ให้ความสำคัญกับการจัดกิจกรรมตามรูปแบบอยู่ในระดับมากตามลำดับ เป็นเพราะว่าการจัดกิจกรรมตามรูปแบบการมีส่วนร่วมของผู้ปกครองในการ จัดการศึกษาปฐมวัย มีครูเป็นผู้ริเริ่มดำเนินการ ในการทำกิจกรรม ครูเป็นผู้ให้ความรู้และดึงศักยภาพของผู้ปกครองให้เข้ามามีส่วนร่วมในการดำเนินการตามรูปแบบ และจัดกิจกรรมส่งเสริมให้ผู้ปกครองเข้าร่วม ดังนั้น บทบาทของครูในการใช้รูปแบบนี้จึงชัดเจน สอดคล้องกับงานวิจัยของสุกุม เจริญทรัพย์ (2553) ที่ศึกษารูปแบบการส่งเสริมการอ่านของเด็กปฐมวัยในพระสนะของครูและผู้ปกครอง พบว่า ครูมีความสนใจในการส่งเสริมการอ่านของเด็กมากที่สุด สอดคล้องกับงานวิจัย ของปรีดีวารธณ อินทวิมลศรี (2548) ที่ศึกษาพบว่า รูปแบบการมีส่วนร่วมของผู้ปกครองในการจัดการศึกษาจะประสบความสำเร็จได้ ต้องประกอบด้วยผู้บริหารมีความสามารถ มีเทคนิคและ

แก้ปัญหาได้ ผู้บริหาร ผู้ปกครอง ครู ทำตามบทบาทหน้าที่อย่างจริงจัง

รูปแบบการมีส่วนร่วมของผู้ปกครองในการจัดการศึกษาปฐมวัยมีประโยชน์ในด้านส่งเสริมพัฒนาการเด็ก คือสามารถเปลี่ยนแปลงพฤติกรรมของเด็กให้เป็นไปในทางที่ดี เช่น เป็นคนกล้าคิด กล้าแสดงออก และสามารถสื่อสารได้เหมาะสมกับวัยเด็ก มีความสุขกับการเรียนรู้ที่มีพ่อแม่ ผู้ปกครองมา ร่วมเป็นอาสาสมัคร มีการทำกิจกรรมร่วมกับผู้ปกครอง สอดคล้องกับงานวิจัยของคาแซมบิรา ดานา (Kasambira Danai, 2008) ที่ศึกษาความสัมพันธ์ระหว่างการปฏิบัติการสื่อสารของครูอนุบาล และแม่ของเด็กที่ต่างวัฒนธรรมและฐานะทางเศรษฐกิจ ที่มีต่อการใช้คำศัพท์ ภาษา และทักษะทางสังคมของเด็ก เพื่อศึกษาระบบการรับรู้ในการสื่อสารโดยการพัฒนาอย่างมีรูปแบบของครูและแม่ของเด็กระหว่างปฏิริยาตอบสนองต่อการสอนและการเล่น พบว่า มีความสัมพันธ์อย่างมีนัยสำคัญทางสถิติที่ระดับ .05 โดยเฉพาะการสื่อสารของแม่และการสื่อสารของเด็ก โดยแม่ที่มีส่วนร่วมในการปฏิบัติหน้าที่การสื่อสาร ใช้การเล่นบทบาทสมมติในการใช้ภาษาเพื่อการสื่อสารของเด็ก ทำให้สามารถพัฒนาด้านวิชาการ และทักษะทางสังคมของเด็กได้

ข้อเสนอแนะจากการวิจัย

1. การนำรูปแบบการมีส่วนร่วมของผู้ปกครองในการจัดการศึกษาปฐมวัย ไปใช้สามารถปรับกิจกรรมตามความเหมาะสมของบริบทโรงเรียน

2. การตระหนักในเรื่องการมีส่วนร่วมของผู้บริหาร ครูและผู้ปกครอง จะสามารถดำเนินการตามรูปแบบการมีส่วนร่วมของผู้ปกครองในการจัดการศึกษาปฐมวัยได้สำเร็จ

ข้อเสนอแนะเชิงนโยบาย

หน่วยงานที่เกี่ยวข้องกับการจัดการศึกษาในระดับปฐมวัย ทั้งภาครัฐ เอกชน และท้องถิ่น ควรนำไปกำหนดเป็นนโยบายให้สถานศึกษาในสังกัด นำรูปแบบการมีส่วนร่วมของผู้ปกครองในการจัดการศึกษาปฐมวัยไปประยุกต์ใช้

ข้อเสนอแนะสำหรับการวิจัยครั้งต่อไป

1. ศึกษาปัจจัยที่ส่งผลต่อความสำเร็จของการใช้รูปแบบการมีส่วนร่วมของผู้ปกครองในการจัดการศึกษาปฐมวัย
2. ศึกษาผลการพัฒนาที่เกิดขึ้นกับเด็กปฐมวัยหลังการใช้รูปแบบการมีส่วนร่วมผู้ปกครองในการจัดการศึกษาปฐมวัย
3. ศึกษาและพัฒนาหลักสูตรการฝึกอบรมผู้ปกครองให้มีความรู้ ความเข้าใจในการส่งเสริมการเรียนรู้ของเด็กปฐมวัย

เอกสารอ้างอิง

- กรมวิชาการ กระทรวงศึกษาธิการ. (2546). *หลักสูตรการศึกษาปฐมวัย พุทธศักราช 2546*. กรุงเทพฯ : โรงพิมพ์คุรุสภา.
- เกตุสุดา กำแพงแก้ว. (2546). *การศึกษากิจกรรมการมีส่วนร่วมของผู้ปกครองในการจัดการศึกษาของโรงเรียน : กรณีศึกษา โรงเรียนอัสสัมชัญแผนกประถม*. วิทยานิพนธ์การศึกษาดุสิตบัณฑิต, สาขาวิชาการบริหารการศึกษา, บัณฑิตวิทยาลัย, มหาวิทยาลัยศรีนครินทรวิโรฒ.
- ชบา พันธุ์ศักดิ์. (2550). *การพัฒนารูปแบบการเรียนการสอนเชิงประสบการณ์และการเรียนรู้แบบร่วมมือโดยการร่วมงานอย่างร่วมความรู้สึกระหว่างผู้ปกครองและครูเพื่อเสริมสร้างทักษะชีวิตสำหรับเด็กปฐมวัย*. ดุษฎีนิพนธ์ครุศาสตรดุษฎีบัณฑิต, สาขาวิชาการศึกษาปฐมวัย, คณะครุศาสตร์, จุฬาลงกรณ์มหาวิทยาลัย.
- นภาพร คงคาหลวง. (2548). *การมีส่วนร่วมของชุมชนในการจัดการศึกษาขั้นพื้นฐาน : กรณีศึกษาโรงเรียนประถมศึกษา จังหวัดปทุมธานี*. วิทยานิพนธ์ศึกษาศาสตรมหาบัณฑิต, สาขาวิชาหลักสูตรและการนิเทศ, บัณฑิตวิทยาลัย, มหาวิทยาลัยศิลปากร.
- ปรีดาพรรณ อินทวิมลศรี. (2548). *รูปแบบการมีส่วนร่วมของผู้ปกครองในการจัดการศึกษาของโรงเรียนสังกัดกรุงเทพมหานคร*. ดุษฎีนิพนธ์การศึกษาดุสิตบัณฑิต, สาขาวิชาการศึกษาผู้ใหญ่, บัณฑิตวิทยาลัย, มหาวิทยาลัยศรีนครินทรวิโรฒ.
- พรรณทิพย์ ศิริวรรณบุศย์. (2551). *ทฤษฎีจิตวิทยาพัฒนาการ(พิมพ์ครั้งที่ 4)*. กรุงเทพฯ : สำนักพิมพ์แห่งจุฬาลงกรณ์มหาวิทยาลัย.
- ลัดดา เหมาะสุวรรณ.(2547). *พัฒนาการแบบองค์รวมของเด็กไทย*. สงขลา:มหาวิทยาลัย สงขลานครินทร์.
- ศิริวรรณ มีคุณ.(2545). *การจัดการศึกษาโดยครอบครัวในสังคมไทย*. *วารสารศึกษาศาสตร์* 14(2): 11-20
- ศิรินทร์รัตน์ ทองปาน. (2544). *รูปแบบและบทบาทการมีส่วนร่วมที่พึงประสงค์ของผู้ปกครอง : ศึกษาเฉพาะกรณีผู้ปกครองที่เป็นกรรมการโรงเรียนในสังกัดกรุงเทพมหานคร*. วิทยานิพนธ์สังคมสงเคราะห์ทางการศึกษามหาบัณฑิต. กรุงเทพฯ : บัณฑิตวิทยาลัยมหาวิทยาลัยธรรมศาสตร์.
- ศิริวรรณ วนิชวัฒนาวารชัย. (2552). *การพัฒนา รูปแบบการจัดประสบการณ์การเรียนรู้แบบผู้ปกครองมีส่วนร่วมเพื่อพัฒนาทักษะทางสังคมสำหรับนักเรียนปฐมวัย*. ดุษฎีนิพนธ์ปรัชญาดุษฎีบัณฑิต, สาขาวิชาหลักสูตรและการสอน. บัณฑิตวิทยาลัย. มหาวิทยาลัยศิลปากร.
- สำนักงานคณะกรรมการการศึกษาแห่งชาติ. (2544 ก). *การพัฒนาเครือข่ายการจัดการศึกษาโดยครอบครัวในสังคมไทย*. กรุงเทพฯ: พิมพ์ดี. ถ่ายเอกสาร.
- _____. (2544 ข). *การประชุมสมัชชาการปฏิรูปการเรียนรู้ เรื่อง บทบาทและยุทธศาสตร์พ่อแม่ ผู้ปกครองเพื่อการปฏิรูปการเรียนรู้*. กรุงเทพฯ : สำนักงานคณะกรรมการการศึกษาแห่งชาติ.
- _____. (2544 ค). *คู่มือการดำเนินงานของเครือข่ายพ่อแม่ผู้ปกครองเพื่อปฏิรูปการเรียนรู้*. กรุงเทพฯ : พริกหวาน.
- _____. (2544 ง). *บทบาทเครือข่ายพ่อแม่ ผู้ปกครองและครูในการร่วมพัฒนาการเรียนรู้ในสถานศึกษา กรณีตัวอย่าง : รูปแบบที่ประสบความสำเร็จ*. กรุงเทพฯ : สำนักงานคณะกรรมการการศึกษาแห่งชาติ.

- สิริณัฐ ปิยะมิ่ง.(2547). *การมีส่วนร่วมของผู้ปกครองในการพัฒนาการศึกษาของโรงเรียนสหศึกษา อำเภอสารภี จังหวัดเชียงใหม่*. วิทยานิพนธ์ศึกษาศาสตรมหาบัณฑิต, สาขาบริหารการศึกษา, บัณฑิตวิทยาลัย, มหาวิทยาลัยเชียงใหม่.
- สุกุม เจลยทรัพย์.(2553). *รูปแบบการส่งเสริมการอ่านของเด็กปฐมวัยในทรรสนะของครูและผู้ปกครอง*. กรุงเทพฯ : มหาวิทยาลัยราชภัฏสวนดุสิต.
- สมน อมรวีวัฒน์. (2545). *รายงานผลการดำเนินงานโครงการนำร่องระดับชาติ เรื่อง การปฏิรูปกระบวนการเรียนรู้ในโรงเรียนนำร่อง : รูปแบบที่คัดสรร*. กรุงเทพฯ : เอส ดี เค เปเปอร์ แอนด์ ฟอรัม
- สุสรณ์ ไชโยรักษ์. (2549). *บทบาทของครูและผู้ปกครอง ในการส่งเสริมจริยธรรมของนักเรียน : พหุกรณีศึกษา*. วิทยานิพนธ์ครุศาสตรมหาบัณฑิต, บัณฑิตวิทยาลัย, จุฬาลงกรณ์มหาวิทยาลัย.
- อภิัญญา เวชยชัย. (2544). *รายงานการวิจัย เรื่อง การมีส่วนร่วมของพ่อแม่ : ผู้ปกครอง*. กรุงเทพฯ : วัฒนาพานิช จำกัด.
- Daniel, U.L. & Rayna, F.L. (1996). *Home Environment, The Family and Cognitive Development Society and Education* (9th ed.). New York : Simon & Schuster.
- Epstein, J.L. and others. (1997). *School, family, community partnerships : Your handbook for action*. Thousand Oaks , Corwin Press.
- Epstein . (1995. May). "School/ Family/ Community Partnerships : Caring for the Children We share," *Delta Kappan*. 56 (3), 701-712.
- Fantuzzo , John ; Tighe ,Erin ; & Child, Stephanie. (2000, Jun). Family Involvement Questionnaire : A Multivariate Assessment of Family Participation in Early Childhood Education. *Journal of Educational Psychology*. 92 (2), Abstract
- Kasambira Danai. (2008). *Communicative function of preschoolers and their mothers across cultures and socioeconomic*. Doctoral dissertation, Speech & Hearing Sciences, The University of North Carolina at Chapel Hill.
- Morrison, G. (2000). *Early Childhood Education Today*. (2nd ed.). Education. Toronto :Merrill Publishing.
- Seiss Jenny . (2008). *Effects of a twelve week home based Adlerian parent education program in families with seriously emotionally disturbed children between the ages of six and fourteen*. Psy.D., Adler School of Professional Psychology, United States Illinois
- Strickland, A. W. (2006). *ADDIE*. Idaho State University College of Education Science, Math & Technology Education. Retrieved March 2, 2010. from <http://www.ed.isu.edu/addie/index.htm>
- Tan, Edwin T. (2010) . *A contextual approach to understanding immigrant Asian fathers' educational involvement in their children's lives*. Doctoral dissertation, Ph.D., University of California, Irvine, United States California.