

# คู่มือการปฏิบัติงาน (Work Manual)

การดำเนินงานรับเข้านิสิตแพทย์  
โครงการผลิตแพทย์เพิ่ม (กระทรวงสาธารณสุข)

โดย  
นายศักดิ์ชาย มุกดาเสถียร

งานการศึกษา ฝ่ายวิชาการ

สิงหาคม ๒๕๖๖

## คำนำ

การดำเนินงานรับเข้านิสิตแพทย์ใหม่ โครงการผลิตแพทย์เพิ่ม (กระทรวงสาธารณสุข) เป็นกระบวนการคัดเลือกบุคคลที่มีคุณสมบัติตามข้อกำหนดของกระทรวงสาธารณสุขในการผลิตแพทย์เพื่อกระจายไปสู่ชนบท ดังนั้นการปฏิบัติงานในกระบวนการดังกล่าวต้องดำเนินการด้วยความถูกต้อง มีประสิทธิภาพ และทันต่อระยะเวลาที่กำหนด

ดังนั้น ผู้เขียนจึงได้จัดทำคู่มือการปฏิบัติงานฉบับนี้ขึ้นเพื่อให้ผู้ปฏิบัติงานได้ศึกษา และใช้เป็นแนวทางในการดำเนินการให้เป็นไปด้วยความถูกต้อง รวดเร็วและมีประสิทธิภาพต่อการปฏิบัติงาน โดยกระบวนการดำเนินการ ระยะเวลาในการดำเนินการ และรายละเอียดต่าง ๆ ได้ถูกพัฒนา ปรับปรุงมาจากประสบการณ์ในการดำเนินการของผู้เขียน และคำแนะนำจากผู้บริหาร และเพื่อนร่วมงานในฝ่ายวิชาการ ผู้เขียนหวังเป็นอย่างยิ่งว่าคู่มือฉบับนี้ จะเป็นประโยชน์และเป็นแนวทางที่ดีต่อผู้ปฏิบัติงานที่ได้รับมอบหมายให้ปฏิบัติงานได้ดียิ่งขึ้น

ท้ายนี้ ผู้เขียนขอขอบพระคุณ ดร.พวงทอง อินใจ และเพื่อนร่วมงานฝ่ายวิชาการ เป็นอย่างสูงที่คอยผลักดัน สร้างแรงบันดาลใจ ให้คำแนะนำและให้คำปรึกษาในการจัดทำคู่มือการปฏิบัติงานฉบับนี้จนสำเร็จ

นายศักดิ์ชาย มุกดาเสถียร  
สิงหาคม ๒๕๖๖

## สารบัญ

	หน้า
คำนำ.....	ก
สารบัญ.....	ข
<b>บทที่ ๑ บทนำ</b>	
๑.๑ ขอบเขตของงานตามคู่มือ.....	๑
๑.๒ วัตถุประสงค์.....	๑
๑.๓ คำจำกัดความหรือนิยามศัพท์เฉพาะ.....	๑
๑.๔ ผู้เกี่ยวข้อง หน้าที่และอำนาจ.....	๓
<b>บทที่ ๒ บทบาทหน้าที่และความรับผิดชอบ</b>	
๒.๑ โครงสร้างหน่วยงานและภาระหน้าที่ของหน่วยงาน.....	๔
๒.๒ ลักษณะงานที่ปฏิบัติงาน (Job Description).....	๕
<b>บทที่ ๓ กระบวนการปฏิบัติงาน</b>	
๓.๑ ผังกระบวนการปฏิบัติงาน (Work Flow).....	๗
๓.๒ ขั้นตอนการปฏิบัติงาน.....	๑๘
๓.๓ หลักการ หลักเกณฑ์และวิธีปฏิบัติงาน.....	๒๒
๓.๔ แนวทางในการปฏิบัติงาน.....	๒๖
๓.๕ มาตรฐานคุณภาพงาน .....	๒๗
๓.๖ ระบบติดตามและประเมินผล.....	๓๑
<b>บทที่ ๔ ปัญหา อุปสรรค และแนวทางแก้ไขและการพัฒนางาน</b>	
๔.๑ ปัญหา อุปสรรค และความเสี่ยง.....	๓๒
๔.๒ แนวทางการแก้ไขปัญหาและการพัฒนางาน.....	๓๔
<b>บรรณานุกรม.....</b>	<b>๓๖</b>
<b>ภาคผนวก.....</b>	<b>๓๗</b>
ภาคผนวก ก ตัวอย่าง ปฏิทินรอบ TCAS 2 ของ ทปอ. ....	๓๘
ภาคผนวก ข ตัวอย่าง ประกาศรับสมัครสอบ.....	๔๐
ภาคผนวก ค ตัวอย่าง ระบบการรับสมัครออนไลน์.....	๔๙
ภาคผนวก ง ตัวอย่าง คำสั่งแต่งตั้งกรรมการตรวจหลักฐาน สอบสัมภาษณ์.....	๕๑
ตรวจร่างกาย	
ภาคผนวก จ ตัวอย่าง หนังสือเชิญกรรมการสัมภาษณ์ ตรวจร่างกาย.....	๕๖
ภาคผนวก ฉ ตัวอย่าง กำหนดการและขั้นตอนการสัมภาษณ์และตรวจร่างกาย.....	๕๙
ภาคผนวก ช ตัวอย่าง หนังสือยืนยันการเข้ารับการสอบสัมภาษณ์และตรวจร่างกาย...	๖๒
ภาคผนวก ซ ตัวอย่าง เอกสารสรุปรายชื่อและข้อมูลผู้สมัคร.....	๖๔
ภาคผนวก ฌ ตัวอย่าง แบบฟอร์มสรุปรายชื่อผู้ผ่านการคัดเลือก.....	๖๖
<b>ประวัติผู้เขียน.....</b>	<b>๖๘</b>

## บทที่ ๑

### บทนำ

#### ๑.๑ ขอบเขตของงานตามคู่มือ

คู่มือการปฏิบัติงานฉบับนี้ ครอบคลุมรายละเอียด ขั้นตอนการดำเนินงานรับเข้านิสิตแพทย์โครงการผลิตแพทย์เพิ่ม (กระทรวงสาธารณสุข) ตั้งแต่ขั้นตอนการจัดทำประกาศรับสมัคร การรับสมัคร การคัดเลือก การประกาศผลการคัดเลือก และการส่งต่อข้อมูลไปยังหน่วยงานที่เกี่ยวข้อง ซึ่งคู่มือฉบับนี้เหมาะสำหรับบุคลากรของหน่วยงาน ที่ได้รับมอบหมายให้เป็นผู้ดำเนินงานรับเข้านิสิตแพทย์โครงการผลิตแพทย์เพิ่ม (กระทรวงสาธารณสุข) เพื่อเป็นแนวทางในการดำเนินงานที่อำนวยความสะดวก รวดเร็ว และปฏิบัติตามได้อย่างถูกต้องตามข้อกำหนดของ ทปอ. และมหาวิทยาลัยบูรพา ผู้เขียนจึงได้จัดทำคู่มือการปฏิบัติงานฉบับนี้ขึ้นมา เพื่อถ่ายทอดความรู้ และประสบการณ์ของผู้เขียน เพื่อเป็นแนวทางสำหรับผู้ปฏิบัติงานท่านอื่น ได้ใช้ประโยชน์กับคู่มือปฏิบัติงานฉบับนี้

#### ๑.๒ วัตถุประสงค์

๑. เพื่อให้คณะแพทยศาสตร์ มหาวิทยาลัยบูรพา มีคู่มือการปฏิบัติงานที่ชัดเจนเป็นลายลักษณ์อักษร ที่แสดงถึงรายละเอียด และขั้นตอนการปฏิบัติงานในการดำเนินการรับเข้านิสิตแพทย์ โครงการผลิตแพทย์เพิ่ม (กระทรวงสาธารณสุข) และเกิดมาตรฐาน คุณภาพ ในการปฏิบัติงาน

๒. เพื่อเป็นแนวทางให้ผู้ปฏิบัติงาน สามารถดำเนินการตามขั้นตอนที่กำหนดไว้ได้อย่างถูกต้อง ครบถ้วน รวดเร็ว และมีประสิทธิภาพ

๓. เพื่อเป็นหลักฐานในการถ่ายทอดให้ผู้ปฏิบัติงานใหม่ ได้เรียนรู้ และปฏิบัติงานในกระบวนการดำเนินงานรับเข้านิสิตแพทย์ โครงการผลิตแพทย์เพิ่ม (กระทรวงสาธารณสุข) ได้อย่างถูกต้อง รวดเร็ว และลดความผิดพลาดในกระบวนการทำงาน

#### ๑.๓ คำจำกัดความหรือนิยามศัพท์เฉพาะ

ที่ประชุมอธิการบดีแห่งประเทศไทย (ทปอ.) มีชื่อเรียกเป็นภาษาอังกฤษว่า Council of University Presidents of Thailand เป็นองค์กรอิสระ จัดตั้งขึ้นโดยความร่วมมือของอธิการบดีมหาวิทยาลัย/สถาบันอุดมศึกษาของรัฐ ซึ่งมีความเห็นร่วมกันว่าน่าจะมีการประชุม พบปะ แลกเปลี่ยนความคิดเห็นเพื่อประโยชน์ในการประสานงานกันระหว่างมหาวิทยาลัย/สถาบันอุดมศึกษาต่าง ๆ เป็นศูนย์กลางที่เปิดโอกาสให้มหาวิทยาลัย/สถาบันอุดมศึกษาต่าง ๆ ได้แลกเปลี่ยนประสบการณ์และความคิดเห็น เสนอความคิดเห็นริเริ่มสร้างสรรค์ในเรื่องที่เกี่ยวกับกิจการอุดมศึกษาของประเทศ และผลักดันความคิดสร้างสรรค์เหล่านั้นให้เกิดผล โดยประกอบด้วย อธิการบดี และรองอธิการบดีมหาวิทยาลัย/สถาบันสมาชิกอีกแห่งละ ๒ คน อีกส่วนหนึ่งเป็นสำนักงานเลขาธิการที่ประชุมอธิการบดีฯ ซึ่งประกอบด้วย เลขาธิการ รองเลขาธิการ และเจ้าหน้าที่สำนักงาน ปัจจุบันมีสมาชิกในที่ประชุมทั้งสิ้นจาก ๓๕ สถาบัน

**ผู้สมัคร** หมายถึง ผู้ที่มีคุณสมบัติตามที่สาขาวิชา/สถาบันกำหนดให้สามารถสมัครเข้าคัดเลือกในสถาบันอุดมศึกษาได้

**ผู้ผ่านการคัดเลือก** หมายถึง ผู้สมัครมีรายชื่อตามประกาศว่าผ่านการคัดเลือกจากสาขาวิชา/สถาบันให้เข้าศึกษาได้

**ระบบ TCAS (Thai University Central Admission System)** หมายถึง ระบบการคัดเลือกกลางบุคคลเข้าศึกษาในสถาบันอุดมศึกษาที่เปิดรับทุกวุฒิทั้งมัธยมศึกษาปีที่ ๖ สายอาชีพ เทียบเท่า และเทียบวุฒิ GED โดยการรับระบบ TCAS แบ่งการรับออกเป็น ๔ รอบ ดังนี้

รอบที่ ๑ รอบ Portfolio (ใช้แฟ้มสะสมผลงาน)

รอบที่ ๒ รอบ Quota (รอบโควตา)

รอบที่ ๓ รอบ Admission (รอบแอดมิชชั่น)

รอบที่ ๔ รอบ Direct Admission (รอบรับตรงอิสระ)

(ประกาศสมาคมที่ประชุมอธิการบดีแห่งประเทศไทย ฉบับที่ ๕, สิงหาคม ๒๕๖๕)

**การยืนยันสิทธิ์ (Clearing house)** หมายถึง การที่ผู้สมัครเข้าไปในระบบเพื่อตรวจสอบผลการคัดเลือก และมีความประสงค์จะเข้าศึกษาในสาขาวิชา/สถาบันอุดมศึกษาตามประกาศรายชื่อว่าตนเป็นผู้ผ่านการคัดเลือก ผู้สมัครจะเลือก “ยืนยันสิทธิ์” ในระบบ

**การไม่ใช้สิทธิ์** หมายถึง การที่ผู้สมัครเข้าไปในระบบเพื่อตรวจสอบผลการคัดเลือก แต่ผู้สมัครไม่ประสงค์จะเข้าศึกษาในสาขาวิชา/สถาบันอุดมศึกษาตามที่ประกาศชื่อว่าเป็นผู้ผ่านการการศึกษา ผู้สมัครจะเลือก “ไม่ใช้สิทธิ์” ในระบบ

**การสละสิทธิ์** หมายถึง การที่ผู้สมัครที่ได้ยืนยันสิทธิ์ในระบบเรียบร้อยแล้วในรอบที่ผ่านการคัดเลือก แต่มีความประสงค์ที่จะยกเลิกสิทธิ์ที่ได้ยืนยันไปแล้ว เพื่อไปสมัครคัดเลือกในรอบต่อไป ผู้สมัครจะเลือก “สละสิทธิ์” ในระบบ ในกรณีที่ทำถูกต้องตามข้อกำหนด ระบบจะคืนสิทธิ์ให้ผู้สมัครอัตโนมัติ

**การตรวจสอบสถานการณ์ใช้สิทธิ์** หมายถึง การที่สาขาวิชา สถาบันอุดมศึกษา และผู้สมัคร เข้าไปในระบบเพื่อตรวจสอบสิทธิ์ของผู้สมัครว่ามีคุณสมบัติที่สอดคล้องกับข้อกำหนด/แนวปฏิบัติ ในเรื่องการบริหารจัดการสิทธิ์ และผู้สมัครนั้นมีสิทธิ์ที่จะสมัครคัดเลือกรอบนั้น ๆ ได้หรือไม่

(ประกาศสมาคมที่ประชุมอธิการบดีแห่งประเทศไทย ฉบับที่ ๖, สิงหาคม ๒๕๖๕)

**โครงการผลิตแพทย์เพิ่ม (กระทรวงสาธารณสุข) หรือ โครงการผลิตแพทย์เพิ่มเพื่อชาวชนบท** คือ โครงการที่เกิดจากความร่วมมือระหว่างกระทรวงสาธารณสุขและทบวงมหาวิทยาลัย(กระทรวงศึกษาธิการ) ในการเพิ่มการผลิตแพทย์และให้กระจายแพทย์ไปสู่ชนบทมากยิ่งขึ้น เพิ่มโอกาสแก่นักเรียนในชนบทให้ได้ศึกษาวิชาแพทยศาสตร์ พัฒนารูปแบบความร่วมมือระหว่างกระทรวงสาธารณสุขและมหาวิทยาลัย และพัฒนาคุณภาพระบบบริการการแพทย์และสาธารณสุข ของโรงพยาบาลศูนย์และสถาบันสมทบ เป้าหมายผลิตแพทย์เพื่อชาวชนบท ภาพลักษณ์ของบัณฑิตแพทย์ในโครงการ “เป็นแพทย์ที่มีคุณสมบัติตามเกณฑ์มาตรฐานผู้ประกอบการวิชาชีพเวชกรรมที่กำหนดล่าสุดโดยแพทยสภา และเน้นหนักให้เป็นผู้ที่มีความรู้ ความเข้าใจ มีประสบการณ์และมีเจตคติที่ดีต่อการปฏิบัติงานในชนบท พร้อมทั้งจะให้บริการสาธารณสุขเชิงรุกแก่ประชาชนทั้งชุมชน” ลักษณะพิเศษของโครงการคือ

๑. คัดเลือกนักเรียนจากชนบทให้เรียนในภูมิภาคและให้กลับไปทำงานที่ภูมิลำเนาเดิม
  ๒. การจัดเรียนการสอน การศึกษาระดับเตรียมแพทย์และปริคณิกชั้นปีที่ ๑-๓ ศึกษาที่คณะวิทยาศาสตร์ และ/หรือคณะแพทยศาสตร์ในมหาวิทยาลัย การศึกษาระดับคลินิก ชั้นปีที่ ๔-๖ ศึกษาและฝึกงานที่ศูนย์แพทยศาสตรศึกษาชั้นคลินิกในโรงพยาบาลศูนย์และโรงพยาบาลเครือข่าย
- การชดใช้ทุนเมื่อสำเร็จการศึกษา นักศึกษาแพทย์ของโครงการผลิตแพทย์เพื่อชาวชนบทเป็นคู่สัญญาของกระทรวงสาธารณสุข (ตามมติคณะรัฐมนตรีปี ๒๕๔๐) เมื่อสำเร็จการศึกษาจะต้องกลับไปปฏิบัติงานที่ภูมิลำเนาเดิม หรือที่กระทรวงสาธารณสุขกำหนดเป็นเวลาไม่น้อยกว่า ๓ ปี หากไม่สามารถปฏิบัติได้จะต้องชดใช้เงินให้แก่กระทรวงสาธารณสุขตามที่กำหนด คุณสมบัติของนักศึกษาแพทย์ในโครงการ

#### ๑.๔ ผู้เกี่ยวข้อง หน้าที่และอำนาจ

การดำเนินงานรับเข้านิสิตแพทย์ โครงการผลิตแพทย์เพิ่ม (กระทรวงสาธารณสุข) มีผู้เกี่ยวข้องับกระบวนการและความรับผิดชอบในหน้าที่ต่าง ๆ ดังนี้

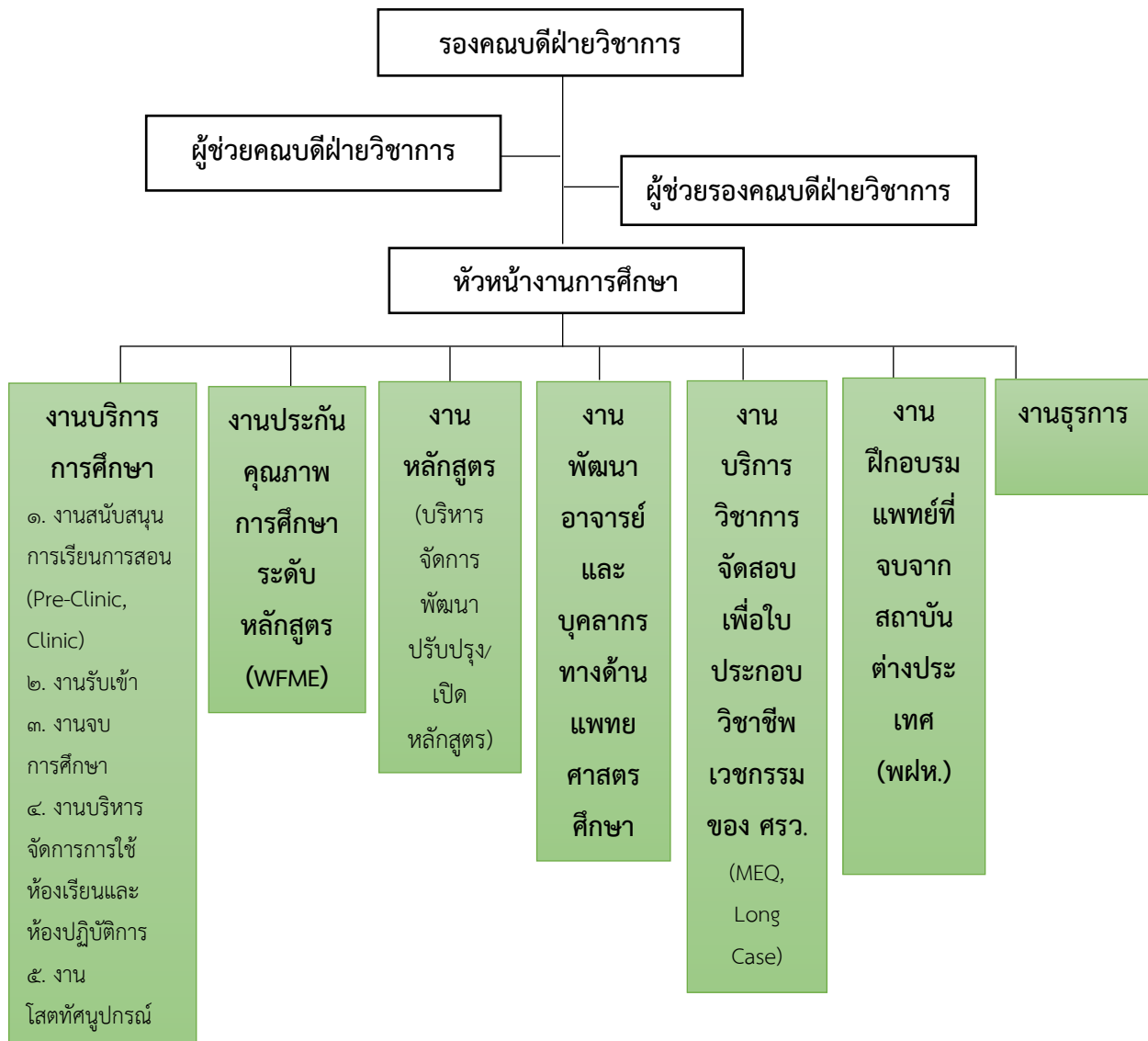
๑. คณะบดีคณะแพทยศาสตร์ มีหน้าที่ในการให้คำปรึกษา พิจารณาขอบหมายอำนาจหน้าที่ความรับผิดชอบให้ผู้เกี่ยวข้อง เพื่อให้การดำเนินงานรับเข้านิสิตแพทย์ เป็นไปด้วยความเรียบร้อย
๒. รองคณบดีฝ่ายวิชาการ มีหน้าที่ให้คำปรึกษา กลั่นกรอง กำหนดการ และกระบวนการดำเนินงานรับเข้านิสิตแพทย์ การจัดสรรกรรมการที่เกี่ยวข้อง
๓. ผู้ช่วยคณบดีฝ่ายวิชาการ ทำหน้าที่ อำนวยความสะดวกในการประสานงานในการสอบสัมภาษณ์ และตรวจร่างกาย
๔. ผู้ช่วยรองคณบดีฝ่ายวิชาการ ทำหน้าที่ อำนวยความสะดวกในการประสานงานในการสอบสัมภาษณ์ และตรวจร่างกาย
๕. ผู้ปฏิบัติงาน สังกัดงานการศึกษา ทำหน้าที่ ประสานงาน จัดทำประกาศการคัดเลือกบุคคลเข้าศึกษาระดับปริญญาตรี เอกสารแบบฟอร์มการสอบสัมภาษณ์ ตรวจต่างกาย เอกสารการประชุมที่เกี่ยวข้อง และบันทึกข้อความต่าง ๆ พร้อมทั้งรวบรวมข้อมูล ส่งต่อข้อมูลไปยังผู้เกี่ยวข้องในทุกกระบวนการ
๖. ผู้ปฏิบัติงานกองทะเบียน และประมวลผลการศึกษา ทำหน้าที่ ประสานงานการจัดทำระบบรับสมัครออนไลน์ ระบบการชำระเงินค่าสมัคร ระบบการประกาศรายชื่อผู้ผ่านการคัดเลือก ประชาสัมพันธ์การรับสมัครผ่านระบบออนไลน์ การเสนอคำสั่งและประกาศเกี่ยวกับการดำเนินการดำเนินการรับเข้าต่อผู้มีอำนาจลงนาม

## บทที่ ๒

### บทบาทหน้าที่และความรับผิดชอบ

#### ๒.๑ โครงสร้างหน่วยงานและภาระหน้าที่ของหน่วยงาน

ฝ่ายวิชาการ คณะแพทยศาสตร์ มหาวิทยาลัยบูรพา ทำหน้าที่ รับเข้านิสิตแพทย์ใหม่ สนับสนุนการจัดการเรียนการสอนในหลักสูตรระดับปริญญาตรีและหลังปริญญา ฝึกอบรมแพทย์ฝึกหัด จัดอบรมพัฒนาอาจารย์ทางด้านแพทยศาสตรศึกษา และงานอื่น ๆ ทางด้านการศึกษาที่สอดคล้องกับพันธกิจด้านการเรียนการสอนของคณะแพทยศาสตร์ โดยมีโครงสร้างของงาน และภาระงานที่รับผิดชอบดังนี้

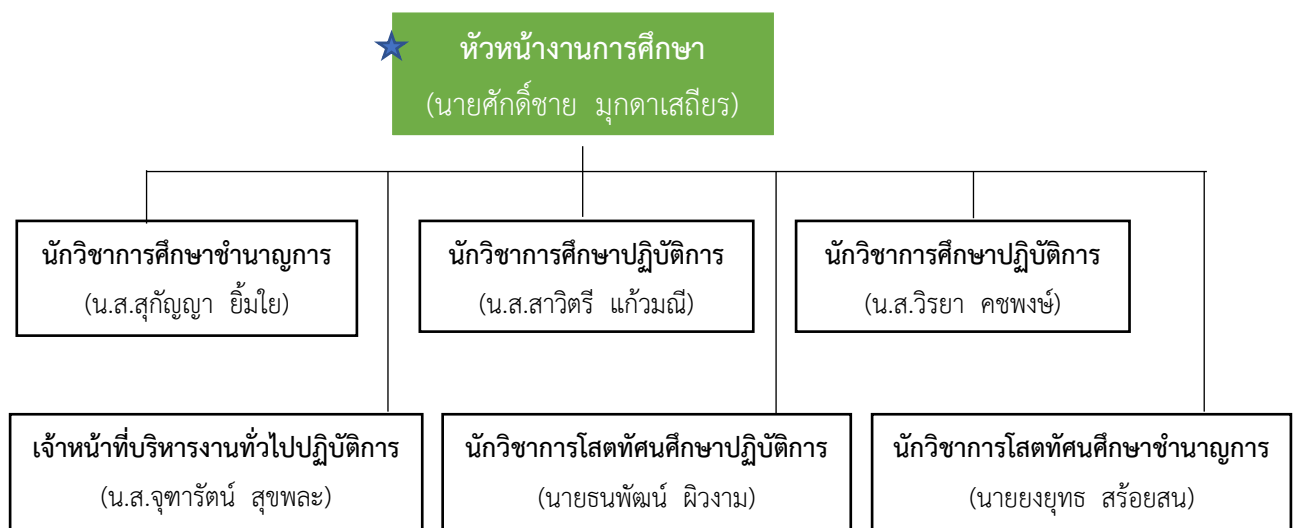


ภาพที่ ๒-๑ แสดงโครงสร้างฝ่ายวิชาการ คณะแพทยศาสตร์ มหาวิทยาลัยบูรพา

ปัจจุบันมีบุคลากรสายสนับสนุน ปฏิบัติงานในฝ่ายวิชาการ จำนวนทั้งสิ้น ๗ คน ประกอบด้วยตำแหน่งต่าง ๆ ดังนี้

- ตำแหน่งนักวิชาการศึกษาปฏิบัติการ จำนวน ๓ คน
- ตำแหน่งเจ้าหน้าที่บริหารงานทั่วไปปฏิบัติการ จำนวน ๑ คน
- ตำแหน่งนักวิชาการโสตทัศนศึกษาปฏิบัติการ จำนวน ๑ คน
- ตำแหน่งนักวิชาการโสตทัศนศึกษานาฏการ จำนวน ๑ คน
- ตำแหน่งนักวิชาการศึกษานาฏการ จำนวน ๑ คน

ทั้งนี้ ฝ่ายวิชาการ บริหารงานและดำเนินงานตามภารกิจที่กำหนดภายใต้การทำงานของบุคลากรงานการศึกษา โดยมีโครงสร้างของการบริหารดังนี้



ภาพที่ ๒-๒ แสดงโครงสร้างงานการศึกษา ฝ่ายวิชาการ คณะแพทยศาสตร์ มหาวิทยาลัยบูรพา

## ๒.๒ ลักษณะงานที่ปฏิบัติงาน (Job Description)

หน้าที่ความรับผิดชอบหลัก

ปฏิบัติงานด้านวิชาการและการศึกษา และให้คำแนะนำ ตรวจสอบงานด้านวิชาการ ด้านการศึกษาและปฏิบัติงานอื่นตามที่ได้รับมอบหมาย โดยมีลักษณะงานที่ปฏิบัติในด้านต่าง ๆ ดังนี้

### ๑. ด้านการปฏิบัติการ

- (๑) ศึกษา วิเคราะห์ข้อมูลเกี่ยวกับการศึกษา เพื่อเป็นข้อมูลประกอบการพัฒนางานด้านวิชาการ การศึกษาและที่เกี่ยวข้อง พร้อมทั้งให้คำแนะนำผู้ปฏิบัติงานในส่วนงานในเรื่องที่เกี่ยวกับการศึกษา
- (๒) ศึกษา วิเคราะห์ เปรียบเทียบข้อมูลเบื้องต้น เพื่อประกอบการจัดทำข้อเสนอนโยบาย แผน การศึกษา หลักสูตร แบบเรียน ตำรา สื่อการเรียนการสอน สื่อการศึกษา การผลิตและพัฒนาสื่อ นวัตกรรมและเทคโนโลยี การส่งเสริมสนับสนุนการจัดการศึกษา
- (๓) จัดทำแผน/โครงการต่าง ๆ เพื่อส่งเสริมสนับสนุนการจัดการศึกษา





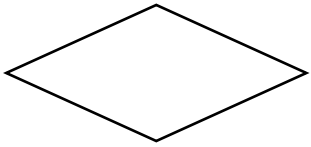

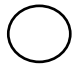
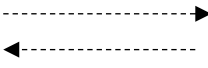
- (๔) ดำเนินการเกี่ยวกับงานทะเบียนและเอกสารด้านการศึกษา รวมทั้งปรับปรุงให้ทันสมัย เพื่อเป็นหลักฐานอ้างอิงและให้การส่งเสริมสนับสนุนการจัดการศึกษา
  - (๕) ส่งเสริมสนับสนุนการจัดการศึกษา เพื่อให้การจัดการศึกษามีคุณภาพและมาตรฐาน
  - (๖) ติดตาม ประเมินผลการดำเนินงาน กิจกรรมและสรุปผลด้านการศึกษา วิเคราะห์ วิจัยเพื่อพัฒนางานด้านการศึกษา
๒. ด้านการวางแผน
- วางแผนการทำงานที่รับผิดชอบ ร่วมดำเนินการวางแผนการทำงานของหน่วยงาน หรือโครงการเพื่อให้การดำเนินงานเป็นไปตามเป้าหมายและผลสัมฤทธิ์ที่กำหนด
๓. ด้านการประสานงาน
- (๑) ประสานงานร่วมกันระหว่างบุคคล หรือองค์กรทั้งภายในและภายนอกส่วนงาน เพื่อให้เกิดความร่วมมือและผลสัมฤทธิ์ตามที่กำหนด
  - (๒) ชี้แจงและให้รายละเอียดเกี่ยวกับข้อมูล แก่บุคคลหรือส่วนงานที่เกี่ยวข้องเพื่อสร้างความเข้าใจ หรือความร่วมมือในการดำเนินงานตามที่ได้รับมอบหมาย หรือ
๔. ด้านการบริการ
- (๑) บริการส่งเสริมการศึกษา เช่น จัดกิจกรรม/โครงการทางการศึกษา และจัดแหล่งเรียนรู้ เพื่อให้การบริการทางด้านการศึกษาและวิชาชีพแก่นิสิต และอาจารย์
  - (๒) จัดทำคู่มือ หรือเอกสารทางวิชาการ รวมทั้งให้คำแนะนำปรึกษาเบื้องต้นแก่ผู้ปกครอง นักเรียน หรือบุคคลทั่วไป เกี่ยวกับการจัดการศึกษา และหลักสูตร
  - (๓) ดำเนินการจัดประชุม สัมมนา จัดอบรม ประชาสัมพันธ์ให้ความรู้ แนะนำการศึกษา เพื่อส่งเสริมความรู้ ความเข้าใจ และให้แนวทางการศึกษาแก่นักเรียน และบุคคลทั่วไป

## บทที่ ๓

### กระบวนการปฏิบัติงาน

#### ๓.๑ ผังกระบวนการปฏิบัติงาน (Work Flow)

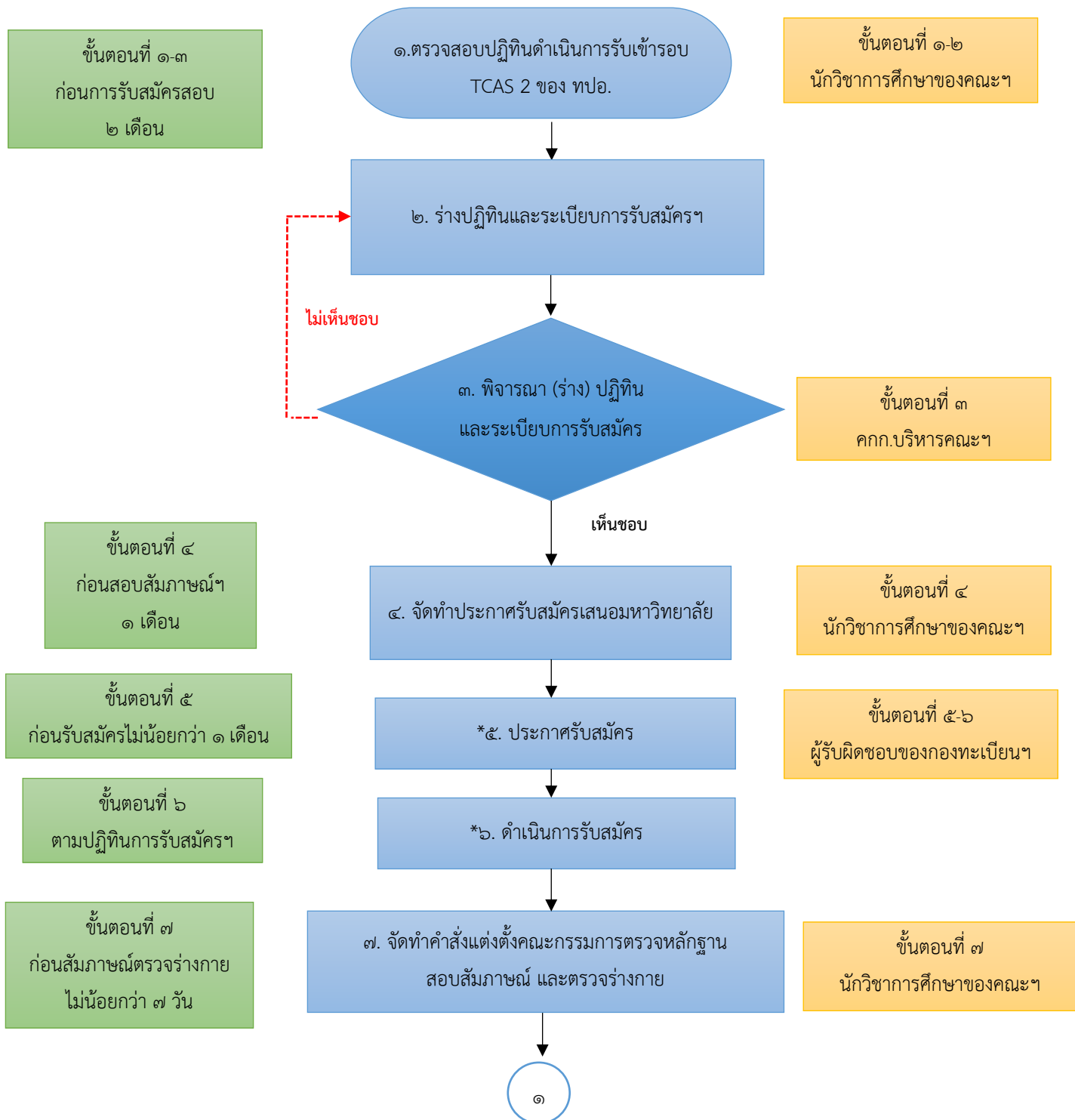
สัญลักษณ์ต่าง ๆ และความหมายของ Work Flow ตามที่แสดงในภาพที่ ๓-๑

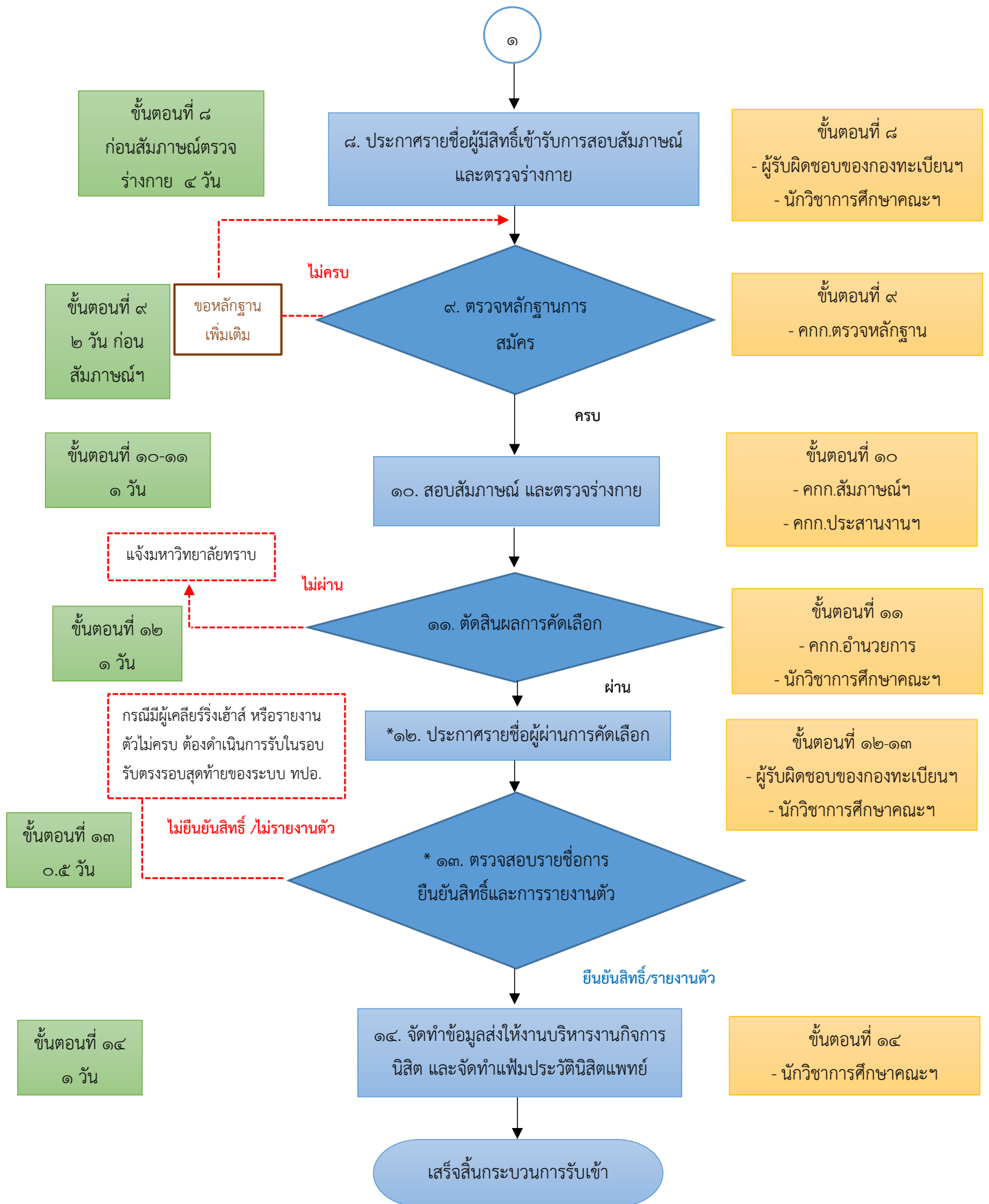
สัญลักษณ์	ความหมาย
	จุดเริ่มต้นและสิ้นสุดของกระบวนการ
	กิจกรรมและการปฏิบัติงาน
	การตัดสินใจ เช่น การตรวจสอบ การอนุญาต/อนุมัติ และการเห็นชอบ เป็นต้น
	แสดงทิศทางหรือการเคลื่อนไหวของงาน
	จุดเชื่อมต่อระหว่างขั้นตอน เช่น กรณี การเขียนกระบวนการ ไม่สามารถจบได้ ภายในหนึ่งหน้า
	การส่งกลับ/แก้ไข

ภาพที่ ๓-๑ สัญลักษณ์ของ Work Flow

หมายเหตุ : บางสัญลักษณ์อาจมีหรือไม่มีก็ได้ ขึ้นอยู่กับกระบวนการปฏิบัติงานของแต่ละบุคคล  
หรือสามารถปรับได้ตามความเหมาะสม

๓.๑.๑ ขั้นตอนการดำเนินงานรับเข้านิสิตแพทย์โครงการผลิตแพทย์เพิ่ม (กระทรวงสาธารณสุข)  
โดยมีผังกระบวนการการปฏิบัติงาน (Work Flow) ตามที่แสดงในภาพที่ ๓-๒ ดังนี้





หมายเหตุ : \* หมายถึงกระบวนการที่มหาวิทยาลัยเป็นผู้ดำเนินการ

Input	Output	KPI Process
- ผู้สมัครเข้ารับการศึกษา	- นิสิตแพทย์ครบตามจำนวนที่กำหนด	<ul style="list-style-type: none"> <li>- หลักฐานการสมัครสอบถูกต้อง ครบถ้วน</li> <li>- มีการจัดส่งข้อมูลให้งานบริหารงาน</li> </ul> กิจกรรมนิสิตได้ครบตามจำนวนการรับนิสิต

ภาพที่ ๓-๒ การดำเนินงานรับเข้านิสิตแพทย์โครงการผลิตแพทย์เพิ่ม (กระทรวงสาธารณสุข)

**ผังกระบวนการ/งาน (Work Flow)**

**ชื่อผังกระบวนการ** การดำเนินงานรับเข้านิสิตแพทย์โครงการผลิตแพทย์เพิ่ม (กระทรวงสาธารณสุข)

- ข้อกำหนดสำคัญของกระบวนการ**
๑. คุณสมบัติเฉพาะของผู้สมัครตามข้อกำหนดของกระทรวงสาธารณสุข
  ๒. คุณสมบัติเฉพาะของผู้สมัครเข้าศึกษาหลักสูตรแพทยศาสตรบัณฑิต
  ๓. ปฏิทินการรับเข้ารอบ TCAS

**ตัวชี้วัดสำคัญของกระบวนการ** รับนิสิตได้ครบตามจำนวนก่อนเปิดภาคเรียน

ตารางที่ ๓-๑ แสดงผังกระบวนการการดำเนินงานรับเข้านิสิตแพทย์ โครงการผลิตแพทย์เพิ่ม (กระทรวงสาธารณสุข)

ที่	ผังกระบวนการ	ระยะเวลา	รายละเอียดงาน	มาตรฐานคุณภาพงาน	เอกสารที่เกี่ยวข้อง	ผู้รับผิดชอบ
๑-๓	<pre> graph TD     A([ตรวจสอบปฏิทินดำเนินการรับเข้ารอบ TCAS 2 ของ ทปอ.]) --&gt; B[ร่างปฏิทินและระเบียบการรับสมัครฯ]     B --&gt; C{พิจารณา(ร่าง) ปฏิทินและระเบียบการรับสมัคร}     C -- ไม่เห็นชอบ --&gt; B     C -- เห็นชอบ --&gt; D(( ))                     </pre>	ก่อนประกาศรับสมัคร ๒ เดือน	<ol style="list-style-type: none"> <li>๑. ตรวจสอบปฏิทินรอบ TCAS 2 ของ ทปอ.</li> <li>๒. จัดทำ(ร่าง)ปฏิทินและระเบียบการรับสมัคร</li> <li>๓. พิจารณา(ร่าง)ปฏิทินและระเบียบการรับเข้ากรณีมีข้อแก้ไข ดำเนินการแก้ไขตามข้อเสนอแนะของคณะกรรมการฯ</li> </ol>	สอดคล้องกับการดำเนินการของ ทปอ. และเป็นไปตามข้อกำหนด และคุณสมบัติที่กระทรวงสาธารณสุขและอื่น ๆ ที่เกี่ยวข้อง	<ol style="list-style-type: none"> <li>๑. ปฏิทินรอบ TCAS 2 ของ ทปอ. (ภาคผนวก ก)</li> <li>๒. ร่าง ปฏิทินและระเบียบการรับสมัครฯ</li> </ol>	<ol style="list-style-type: none"> <li>๑. นักวิชาการศึกษาคณะแพทยศาสตร์ (ขั้นตอนที่ ๑-๒)</li> <li>๒.คกก.บริหารคณะแพทยศาสตร์ (ขั้นตอนที่ ๓)</li> </ol>

ที่	ผังกระบวนการ	ระยะเวลา	รายละเอียดงาน	มาตรฐานคุณภาพงาน	เอกสารที่เกี่ยวข้อง	ผู้รับผิดชอบ
๔		ก่อนการรับสมัคร ไม่น้อยกว่า ๑ เดือน	จัดทำประกาศและ ปฏิทินการรับสมัคร	๑.ความถูกต้องของประกาศ รับสมัคร ๒.วัน-เวลาดำเนินการ สอดคล้องกับ ทปอ. ๓.คุณสมบัติผู้สมัครเป็นไป ตามข้อกำหนดของกระทรวง สาธารณสุข	๑.ปฏิทินการดำเนินการ ของ ทปอ. รอบ TCAS 2 ๒. เกณฑ์รับและคุณสมบัติ ของกระทรวงสาธารณสุข	นักวิชาการศึกษา คณะแพทยศาสตร์
๕		ก่อนรับสมัครไม่ น้อยกว่า ๑ เดือน	๑.ประสานงานสำนัก คอมพิวเตอร์เพื่อจัดทำ ระบบรับสมัครออนไลน์ และประกาศระเบียบ การรับสมัคร ๒.ประสานกองคลังและ ทรัพย์สินเรื่องการชำระ เงินค่าสมัครสอบ ออนไลน์	ประสานงานผู้เกี่ยวข้อง ครบถ้วน และทันต่อการ ดำเนินการ	๑.ประกาศรับสมัครสอบฯ (ภาคผนวก ข) ๒.ระบบการรับสมัครสอบ ออนไลน์ (ภาคผนวก ค)	ผู้รับผิดชอบของ กองทะเบียนฯ
๖		ตามปฏิทินการรับ สมัคร	๑. ตรวจสอบการชำระ เงินและปรับสถานะการ สมัครของผู้สมัคร ให้ เป็นปัจจุบัน	ระบบการรับสมัครและการ ชำระเงินไม่ขัดข้อง	ประกาศรับสมัคร	ผู้รับผิดชอบของ กองทะเบียนฯ

หมายเหตุ : เครื่องหมาย \* หมายถึงกระบวนการที่มหาวิทยาลัยเป็นผู้ดำเนินการ

ที่	ผังกระบวนการ	ระยะเวลา	รายละเอียดงาน	มาตรฐานคุณภาพงาน	เอกสารที่เกี่ยวข้อง	ผู้รับผิดชอบ
๗		ก่อนวันสัมภาษณ์ และวันตรวจร่างกายไม่น้อยกว่า ๗ วัน	๑.ประสานงานทาบทามผู้เกี่ยวข้องในการเป็นกรรมการสัมภาษณ์และตรวจร่างกาย ๒.จัดทำคำสั่งแต่งตั้งกรรมการฯ ๓.จัดทำหนังสือเชิญและกำหนดการสำหรับการสอบสัมภาษณ์และตรวจร่างกาย	๑.มีกรรมการสัมภาษณ์และตรวจร่างกาย ครบถ้วนและเพียงพอในทุกขั้นตอนการดำเนินการ ๒.คำสั่งแต่งตั้งแล้วเสร็จก่อนการสัมภาษณ์และตรวจร่างกาย	๑.คำสั่งแต่งตั้งกรรมการฯ (ภาคผนวก ง) ๒.หนังสือเชิญกรรมการฯ (ภาคผนวก จ) ๓.กำหนดการและขั้นตอนการสัมภาษณ์และตรวจร่างกาย (ภาคผนวก ฉ)	๑. ผู้รับผิดชอบของกองทะเบียนฯ ๒. นักวิชาการศึกษาคณะแพทยศาสตร์
๘		ก่อนวันสัมภาษณ์ และวันตรวจร่างกายไม่น้อยกว่า ๔ วัน	๑.แจ้งจำนวนผู้มีสิทธิ์เข้าสอบสัมภาษณ์และตรวจร่างกาย ตัวจริงและลำดับสำรอง ไปยังกองทะเบียนฯ ๒.ประกาศรายชื่อผู้มีสิทธิ์เข้ารับการสอบสัมภาษณ์ฯ ทางเว็บไซต์งานรับเข้ามหาวิทยาลัยบูรพา	๑. จำนวนและรายชื่อที่ประกาศถูกต้องตามจำนวนที่กำหนด ๒. การประกาศรายชื่อเป็นไปตามกำหนดการที่กำหนดในปฏิทินการรับสมัครฯ	เว็บไซต์ประกาศรายชื่อผู้มีสิทธิ์เข้ารับการสอบสัมภาษณ์ และตรวจร่างกาย ของงานรับเข้ากองทะเบียนฯ	๑. นักวิชาการศึกษาคณะฯ ๒. ผู้ปฏิบัติงานงานรับเข้า กองทะเบียน และประมวลผลการศึกษา

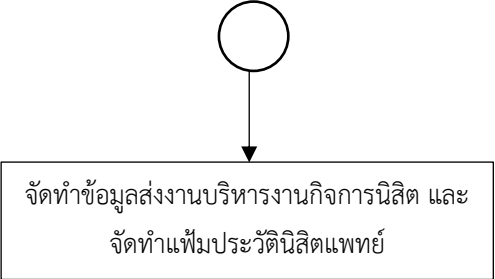


ที่	ผังกระบวนการ	ระยะเวลา	รายละเอียดงาน	มาตรฐานคุณภาพงาน	เอกสารที่เกี่ยวข้อง	ผู้รับผิดชอบ
๙	<pre> graph TD     Start(( )) --&gt; Check{ตรวจหลัก ขานการสมัคร}     Add[ขอลี้ขาน เพิ่มเตม] -.-&gt; ไม่ครบ  Check     Check --&gt; End(( )) </pre>	๒ วันก่อนการ สัมภาษณ์	<ol style="list-style-type: none"> <li>๑. ตรวจสอบสมัครและหลักฐานการสมัคร</li> <li>๒. ประสานงานผู้สมัครขอหลักฐานและเอกสารเพิ่มเติมกรณีหลักฐานหรือเอกสารไม่ชัดเจน</li> <li>๓. จัดทำรายชื่อ และสรุปข้อมูลผู้สมัคร</li> <li>๔. จัดทำกำหนดการและขั้นตอนการสัมภาษณ์และตรวจร่างกาย</li> <li>๕. ประชุมกรรมการประสานงานทั่วไปเพื่อชี้แจงรายละเอียดการปฏิบัติงาน</li> <li>๖. จัดทำแบบฟอร์มการให้คะแนนสัมภาษณ์แบบฟอร์มการตรวจร่างกาย</li> </ol>	<ol style="list-style-type: none"> <li>๑. เอกสารถูกต้อง ครบถ้วนแล้วเสร็จก่อนวันสัมภาษณ์</li> <li>๒. กรรมการทุกฝ่ายรับทราบกำหนดการและขั้นตอนที่รับผิดชอบ</li> </ol>	<ol style="list-style-type: none"> <li>๑. ใบสมัครและหลักฐานการสมัคร</li> <li>๒. หนังสือยืนยันการเข้ารับการสอบสัมภาษณ์และตรวจร่างกาย (ภาคผนวก ข)</li> <li>๓. เอกสารสรุปรายชื่อและข้อมูลผู้สมัคร (ภาคผนวก ข)</li> <li>๔. แบบฟอร์มการให้คะแนนสัมภาษณ์ (เอกสารปกปิด)</li> <li>๕. แบบฟอร์มการตรวจร่างกาย (เอกสารปกปิด)</li> </ol>	<ol style="list-style-type: none"> <li>๑. กรรมการตรวจหลักฐาน</li> <li>๒. นักวิชาการศึกษาคณะแพทยศาสตร์</li> </ol>

ที่	ผังกระบวนการ	ระยะเวลา	รายละเอียดงาน	มาตรฐานคุณภาพงาน	เอกสารที่เกี่ยวข้อง	ผู้รับผิดชอบ
๑๐	<pre> graph TD     Start(( )) --&gt; Process[สอบสัมภาษณ์ และตรวจร่างกาย] </pre>	๑ วัน	๑. จัดประชุมกรรมการ สัมภาษณ์ ๒. สอบสัมภาษณ์และ ตรวจร่างกาย	ผู้เข้ารับการสัมภาษณ์ฯ ผ่าน กระบวนการสัมภาษณ์และ ตรวจร่างกายครบทุกคน และครบทุกขั้นตอน	๑. แบบสรุปผลคะแนน สอบสัมภาษณ์และสรุปผล การตรวจร่างกาย (เอกสารปกปิด)	๑. กรรมการสอบ สัมภาษณ์ ๒. กรรมการตรวจ ร่างกาย ๓. กรรมการ การเงิน ๔. กรรมการ ประสานงานทั่วไป
๑๑	<pre> graph TD     Start(( )) --&gt; Process[ตัดสินผลสอบสัมภาษณ์ และตรวจร่างกาย]     Process --&gt; End(( )) </pre>	๑ วัน	๑. รวบรวมผลตรวจ ร่างกายและคะแนนสอบ สัมภาษณ์ ๒. จัดทำวาระประชุม กรรมการอำนวยการ ๓. ประสานกรรมการใน การเข้าร่วมประชุม ๔. จัดประชุมตัดสินผล การสอบสัมภาษณ์และ ตรวจร่างกาย ๕. จัดทำรายงานการ ประชุมและสรุปรายชื่อ ผู้ผ่านการคัดเลือก	๑. ผลตรวจร่างกาย และ คะแนนสัมภาษณ์ครบถ้วน และทันต่อการประชุมตัดสิน ผล ๒. ผู้เข้าร่วมประชุมเกินกึ่ง หนึ่งของคณะกรรมการ	๑. เอกสารสรุปคะแนน สัมภาษณ์ (เอกสารปกปิด) ๒. ผลการตรวจร่างกาย (เอกสารปกปิด)	๑. กรรมการ อำนวยการ ๒. นักวิชาการ ศึกษาคณะ แพทยศาสตร์

ที่	ผังกระบวนการ	ระยะเวลา	รายละเอียดงาน	มาตรฐานคุณภาพงาน	เอกสารที่เกี่ยวข้อง	ผู้รับผิดชอบ
๑๒		๑ วัน	<p>๑. สรุปรายชื่อผู้ผ่านการคัดเลือกตัวจริง และลำดับสำรอง และส่งให้มหาวิทยาลัยเพื่อประกาศผลการคัดเลือก</p> <p>๒. มหาวิทยาลัยประกาศผลการคัดเลือกผ่านหน้าเว็บไซต์ งานรับเข้าของกองทะเบียนฯ</p>	<p>๑. ความถูกต้องของรายชื่อผู้ผ่านการคัดเลือก</p> <p>๒. ทันต่อวัน-เวลาการที่กำหนดในประกาศรับสมัครฯ</p>	สรุปรายชื่อผู้ผ่านการคัดเลือก (ภาคผนวก ฅม)	<p>๑. ผู้รับผิดชอบของกองทะเบียนฯ</p> <p>๒. นักวิชาการศึกษาคณะแพทยศาสตร์</p>
๑๓		๐.๕ วัน	<p>ประสานงานกองทะเบียนฯ เพื่อตรวจสอบการยืนยันสิทธิ์ และการรายงานตัวของผู้ผ่านการคัดเลือก (กรณีที่ยืนยันสิทธิ์และรายงานตัวไม่ครบตามจำนวน ต้องดำเนินการรับเข้าในรอบสุดท้ายของระบบ ทปอ.)</p>	จำนวนและรายชื่อผู้รายงานตัวครบตามจำนวนการรับ	รายชื่อผู้ยืนยันสิทธิ์ และรายงานตัว	<p>๑. เจ้าหน้าที่งานรับเข้า กองทะเบียนฯ และประมวลผลการศึกษาคณะแพทยศาสตร์</p> <p>๒. นักวิชาการศึกษาคณะฯ</p>

หมายเหตุ : เครื่องหมาย \* หมายถึงกระบวนการที่มหาวิทยาลัยเป็นผู้ดำเนินการ

ที่	ผังกระบวนการ	ระยะเวลา	รายละเอียดงาน	มาตรฐานคุณภาพงาน	เอกสารที่เกี่ยวข้อง	ผู้รับผิดชอบ
๑๔	 <p>จัดทำข้อมูลส่งงานบริหารงานกิจการนิสิต และ จัดทำแฟ้มประวัตินิสิตแพทย์</p>	๑ วัน	สรุปผลข้อมูลประกอบ ด้วย ชื่อ-สกุล รหัส นิสิต โรงเรียนที่จบ การศึกษาและข้อมูลการ เฝ้าระวังจากการ สัมภาษณ์และตรวจ ร่างกายส่งให้งาน บริหารงานกิจการนิสิต	การส่งต่อข้อมูลมีชั้น ความลับ	รายงานสรุปข้อมูลนิสิต (เอกสารปกปิด)	นักวิชาการศึกษา คณะแพทยศาสตร์

### ๓.๒ ขั้นตอนการปฏิบัติงาน

จากผังกระบวนการดำเนินงานรับเข้านิสิตแพทย์โครงการผลิตแพทย์เพิ่ม (กระทรวงสาธารณสุข) ข้างต้นสามารถแสดงเป็นขั้นตอนการปฏิบัติงานดังแสดงในตารางที่ ๓-๒

ตารางที่ ๓-๒ ขั้นตอนการดำเนินงานรับเข้านิสิตแพทย์โครงการผลิตแพทย์เพิ่ม (กระทรวงสาธารณสุข)

รายละเอียดงาน	ขั้นตอนการปฏิบัติงาน
๑. ตรวจสอบปฏิทินการรับเข้ารอบ TCAS 2 ของ ทปอ.	ผู้ปฏิบัติงานของคณะแพทยศาสตร์ตรวจสอบ ช่วงวัน เวลาในการดำเนินการรับเข้ารอบ TCAS 2 ของ ทปอ. จากเว็บไซต์งานรับเข้าของกองทะเบียนฯ <a href="http://regservice.buu.ac.th">http://regservice.buu.ac.th</a>
๒. ร่างปฏิทินและระเบียบการรับสมัครฯ	ผู้ปฏิบัติงานของคณะแพทยศาสตร์ ดำเนินการ ดังนี้ ๑. จัดทำ (ร่าง) ปฏิทินการรับสมัครให้เป็นไปตามวัน เวลาที่ ทปอ. กำหนด ๒. จัดทำระเบียบการรับสมัครโดยให้คุณสมบัติของผู้สมัคร จำนวนการรับสมัคร เป็นไปตามที่ กระทรวงสาธารณสุข
๓. พิจารณา (ร่าง) ปฏิทินและระเบียบการรับสมัคร	ผู้ปฏิบัติงานของคณะแพทยศาสตร์ ดำเนินการจัดทำวาระเสนอ (ร่าง) ปฏิทินและระเบียบการรับสมัครให้คณะกรรมการบริหารคณะแพทยศาสตร์เพื่อพิจารณาให้ความเห็นชอบ กรณีมีข้อเสนอแนะจากกรรมการให้ดำเนินการปรับแก้ตามมติของคณะกรรมการบริหารคณะแพทยศาสตร์
๔. จัดทำประกาศรับสมัครเสนอมหาวิทยาลัย	ผู้ปฏิบัติงานของคณะแพทยศาสตร์ ดำเนินการจัดทำประกาศการรับสมัคร และจัดส่งไฟล์ ประกาศรับสมัครให้กับผู้ปฏิบัติงานงานรับเข้ากองทะเบียนทะเบียนและประมวลผลการศึกษา

รายละเอียดงาน	ขั้นตอนการปฏิบัติงาน
*๕. ประกาศรับสมัคร	<p>ผู้ปฏิบัติงานงานรับเข้ากองทะเบียนและประมวลผลการศึกษาดำเนินการตามขั้นตอนดังนี้</p> <ol style="list-style-type: none"> <li>๑. เสนอประกาศรับสมัครต่ออธิการบดีเพื่อลงนาม</li> <li>๒. ประสานงานสำนักคอมพิวเตอร์เพื่อนำประกาศการรับสมัครขึ้นเว็บไซต์มหาวิทยาลัยบูรพาและจัดทำระบบรับสมัครออนไลน์</li> <li>๓. ประสานงานกองคลังและทรัพย์สินเพื่อดำเนินการเรื่องการชำระเงินค่าสมัครสอบออนไลน์</li> </ol>
*๖. ดำเนินการรับสมัคร	<p>ผู้ปฏิบัติงานงานรับเข้ากองทะเบียนและประมวลผลการศึกษาดำเนินการในช่วงวัน-เวลาที่มีการรับสมัครดังนี้</p> <ol style="list-style-type: none"> <li>๑. แก้ไขข้อมูลผู้สมัครกรณีมีการร้องขอจากผู้สมัคร</li> <li>๒. ตรวจสอบและปรับสถานะการสมัครและการชำระเงินของผู้สมัคร ให้เป็นปัจจุบัน</li> <li>๓. ตรวจสอบจำนวนการรับสมัครและแจ้งจำนวนผู้สมัครให้กับคณะแพทยศาสตร์รับทราบ</li> </ol>
๗. จัดทำคำสั่งแต่งตั้งคณะกรรมการตรวจหลักฐาน สอบสัมภาษณ์และตรวจร่างกาย	<p>ผู้ปฏิบัติงานคณะแพทยศาสตร์ ดำเนินการแต่งตั้งคณะกรรมการฯ ตามขั้นตอนดังนี้</p> <ol style="list-style-type: none"> <li>๑. ประสานงานทาบทามผู้เกี่ยวข้องในการเป็นกรรมการตรวจหลักฐาน สอบสัมภาษณ์ ตรวจร่างกาย การเงิน และประสานงานทั่วไป</li> <li>๒. จัดทำคำสั่งแต่งตั้งกรรมการตรวจหลักฐาน สอบสัมภาษณ์และตรวจร่างกาย</li> </ol>

หมายเหตุ : เครื่องหมาย \* หมายถึงกระบวนการที่มหาวิทยาลัยเป็นผู้ดำเนินการ

รายละเอียดงาน	ขั้นตอนการปฏิบัติงาน
๗. จัดทำคำสั่งแต่งตั้งคณะกรรมการตรวจหลักฐาน สอบสัมภาษณ์และตรวจร่างกาย (ต่อ)	๓. จัดทำหนังสือเชิญกรรมการและแจ้งกำหนดการสำหรับการสอบสัมภาษณ์และตรวจร่างกาย
๘. ประกาศรายชื่อผู้มีสิทธิ์เข้ารับการสอบสัมภาษณ์และตรวจร่างกาย	<p>ผู้ปฏิบัติงานคณะแพทยศาสตร์ดำเนินการดังนี้</p> <p>๑. ประสานรองวิชาการเพื่อกำหนดจำนวนในการประกาศรายชื่อผู้มีสิทธิ์เข้ารับการสัมภาษณ์และตรวจร่างกาย</p> <p>๒. แจ้งจำนวนในการประกาศรายชื่อผู้มีสิทธิ์เข้ารับการสัมภาษณ์และตรวจร่างกายกับผู้ปฏิบัติงานรับเข้ากองทะเบียนและประมวลผลการศึกษา</p> <p>๓. ประสานงานขอรายชื่อและข้อมูลผู้มีสิทธิ์เข้ารับการสัมภาษณ์และตรวจร่างกายจากกองทะเบียนและประมวลผลการศึกษา</p> <p>๔. ผู้ปฏิบัติงานรับเข้ากองทะเบียนและประมวลผลการศึกษาประกาศรายชื่อผู้มีสิทธิ์เข้ารับการสอบสัมภาษณ์และตรวจร่างกายผ่านทางเว็บไซต์งานรับเข้ามหาวิทยาลัยบูรพา</p>
๙. ตรวจหลักฐานการสมัคร	<p>๑. กรรมการตรวจหลักฐาน ตรวจใบสมัครและหลักฐานการสมัคร ให้ถูกต้อง ครบถ้วนตามที่ระบุในการประกาศการสอบสัมภาษณ์ตรวจร่างกาย กรณีที่หลักฐานไม่ครบถ้วนหรือเอกสารไม่ชัดเจน ต้องดำเนินการประสานผู้สมัครเพื่อให้ส่งหลักฐานมาใหม่ตามเวลาที่กำหนด</p> <p>๒. แบ่งกลุ่มผู้เข้ารับการสอบสัมภาษณ์และตรวจร่างกายพร้อมแยกใบสมัครตามกลุ่มที่จัดไว้</p> <p>๓. สรุปรายชื่อข้อมูลผู้เข้ารับการสอบสัมภาษณ์และตรวจร่างกายตามกลุ่มโดยข้อมูลสรุปประกอบด้วยเกรดเฉลี่ย และคะแนนสอบข้อเขียน</p>

รายละเอียดงาน	ขั้นตอนการปฏิบัติงาน
๑๐. สอบสัมภาษณ์ และตรวจร่างกาย	<p><u>ก่อนการสัมภาษณ์และตรวจร่างกาย</u></p> <p>ผู้ปฏิบัติงานคณะแพทยศาสตร์ ดำเนินการดังนี้</p> <ol style="list-style-type: none"> <li>๑. จัดทำผังขั้นตอนการสอบสัมภาษณ์และตรวจร่างกาย และกำหนดหน้าที่ความรับผิดชอบของกรรมการประสานงานทั่วไป</li> <li>๒. ประชุมกรรมการประสานงานทั่วไปเพื่อชี้แจงรายละเอียดการปฏิบัติงาน</li> <li>๓. จัดทำแบบฟอร์มการให้คะแนนสัมภาษณ์แบบฟอร์มการตรวจร่างกายทั่วไป แบบฟอร์มการตรวจตา แบบฟอร์มการหูและการได้ยิน แบบสรุปผลคะแนนสัมภาษณ์ แบบสรุปผลการตรวจร่างกาย และวาระประชุมคณะกรรมการสัมภาษณ์</li> </ol> <p><u>วันสอบสัมภาษณ์และตรวจร่างกาย</u></p> <ol style="list-style-type: none"> <li>๑. ผู้ปฏิบัติงานคณะแพทยศาสตร์ จัดประชุมกรรมการสอบสัมภาษณ์เพื่อรายงานจำนวนผู้มารายงานตัวเข้ารับการสอบสัมภาษณ์ และชี้แจงเกณฑ์การสอบสัมภาษณ์</li> <li>๒. คณะกรรมการประสานงาน ดำเนินการประสานงานและอำนวยความสะดวกในการสอบสัมภาษณ์และตรวจร่างกาย</li> </ol>
๑๑. ตัดสินผลสอบการคัดเลือก	<p>ผู้ปฏิบัติงานคณะแพทยศาสตร์ ดำเนินการดังนี้</p> <ol style="list-style-type: none"> <li>๑. จัดทำวาระประชุมตัดสินผล</li> <li>๒. รวบรวมคะแนนการสอบสัมภาษณ์และผลการตรวจร่างกาย (ตรวจร่างกายทั่วไป, ตรวจตา, ตรวจหูและการได้ยิน, ผลปัสสาวะ และผล x-ray)</li> <li>๓. ประสานกรรมการอำนวยความสะดวกในการเข้าประชุมตัดสินผล</li> </ol>



รายละเอียดงาน	ขั้นตอนการปฏิบัติงาน
๑๑. ตัดสินผลสอบการคัดเลือก (ต่อ)	๔. จัดทำรายงานการประชุมตัดสินผล ๕. สรุปผลการคัดเลือก
*๑๒. ประกาศรายชื่อผู้ผ่านการคัดเลือก	๑. ผู้ปฏิบัติงานคณะแพทยศาสตร์ ส่งไฟล์สรุปผลการคัดเลือกให้ผู้ปฏิบัติงานงานรับเข้ากองทะเบียนฯ ๒. ผู้ปฏิบัติงานงานรับเข้า กองทะเบียนและประมวลผลการศึกษา ประกาศรายชื่อผู้ผ่านการสอบสัมภาษณ์และตรวจร่างกาย หน้าเว็บไซต์มหาวิทยาลัยบูรพา
*๑๓. ตรวจสอบรายชื่อการยืนยันสิทธิ์และการรายงานตัว	ผู้ปฏิบัติงานคณะแพทยศาสตร์ ดำเนินการดังนี้ ๑. ประสานงานกับผู้ปฏิบัติงานรับเข้า กองทะเบียนและประมวลผลการศึกษา เพื่อตรวจสอบจำนวนผู้ยืนยันสิทธิ์และรายงานตัว ๒. รายงานข้อมูลการตรวจสอบการยืนยันสิทธิ์/รายงานตัว ต่อรองคณบดีฝ่ายวิชาการ กรณีที่ไม่ครบตามจำนวน ดำเนินการรับในรอบรับตรงรอบสุดท้ายของระบบ ทปอ.
๑๔. จัดทำข้อมูลส่งให้งานบริหารงานกิจการนิสิต และจัดทำแฟ้มประวัตินิสิตแพทย์	ผู้ปฏิบัติงานคณะแพทยศาสตร์ สรุปผลข้อมูลประกอบด้วย ชื่อ-สกุล รหัสนิสิต และข้อมูลการเฝ้าระวังจากการสัมภาษณ์และตรวจร่างกาย ส่งให้งานบริหารงานกิจการนิสิต

หมายเหตุ : เครื่องหมาย \* หมายถึงกระบวนการที่มหาวิทยาลัยเป็นผู้ดำเนินการ

### ๓.๓ หลักการ หลักเกณฑ์และวิธีปฏิบัติงาน

การดำเนินงานรับเข้านิสิตแพทย์โครงการผลิตแพทย์เพิ่ม (กระทรวงสาธารณสุข) ผู้ปฏิบัติงานควรมีความเข้าใจถึงความหมาย หลักเกณฑ์ และวิธีปฏิบัติงาน ดังนี้

- ๓.๑ ความเป็นมาโครงการผลิตแพทย์เพิ่ม (กระทรวงสาธารณสุข)
- ๓.๒ คุณสมบัติเฉพาะของผู้สมัคร โครงการผลิตแพทย์เพิ่ม (กระทรวงสาธารณสุข)
- ๓.๓ รูปแบบการรับสมัครระบบ TCAS (Thai University Central Admission System)

## ความเป็นมาโครงการผลิตแพทย์เพิ่ม (กระทรวงสาธารณสุข)

คณะรัฐมนตรีมีมติเห็นชอบให้กระทรวงสาธารณสุขร่วมกับทบวงมหาวิทยาลัย (กระทรวงศึกษาธิการ) จัดทำ “โครงการผลิตแพทย์เพื่อชาวชนบท” โดยเริ่มรับนักศึกษาตั้งแต่ปีการศึกษา ๒๕๓๘ เป็นต้นไป เพื่อให้การดำเนินงานมีประสิทธิภาพและบรรลุเป้าหมายตามวัตถุประสงค์ใน พ.ศ.๒๕๔๐ กระทรวงสาธารณสุขจึงจัดตั้ง “สำนักงานบริหารโครงการร่วมผลิตแพทย์เพิ่มเพื่อชาวชนบท” (สบพช.) เพื่อรับผิดชอบโครงการดังกล่าวโดยมีวัตถุประสงค์ของโครงการ ดังนี้

๑. เพิ่มการผลิตแพทย์และให้กระจายแพทย์ไปสู่ชนบทมากยิ่งขึ้น
๒. เพิ่มโอกาสแก่นักเรียนในชนบทให้ได้ศึกษาวิชาแพทยศาสตร์
๓. พัฒนารูปแบบความร่วมมือระหว่างกระทรวงสาธารณสุขและมหาวิทยาลัย
๔. พัฒนาคุณภาพระบบบริการการแพทย์และสาธารณสุขของโรงพยาบาลศูนย์และสถาบันสมทบ เป้าหมายผลิตแพทย์เพื่อชาวชนบทตามมติคณะรัฐมนตรี ภาพลักษณ์ของบัณฑิตแพทย์ในโครงการ “เป็นแพทย์ที่มีคุณสมบัติตามเกณฑ์มาตรฐานผู้ประกอบการวิชาชีพเวชกรรมที่กำหนดล่าสุดโดยแพทยสภาและเน้นหนักให้เป็นผู้ที่มีความรู้ ความเข้าใจ มีประสบการณ์และมีเจตคติที่ดีต่อการปฏิบัติงานในชนบท พร้อมทั้งจะให้บริการสาธารณสุขเชิงรุกแก่ประชาชนทั้งชุมชน” ลักษณะพิเศษของโครงการ

๑. คัดเลือกนักเรียนจากชนบทให้เรียนในภูมิภาคและให้กลับไปทำงานที่ภูมิลำเนาเดิม
๒. การเรียนการสอน การศึกษาระดับเตรียมแพทย์และปริคณีกชั้นปีที่ ๑-๓ ศึกษาที่คณะวิทยาศาสตร์ และ/หรือคณะแพทยศาสตร์ในมหาวิทยาลัย การศึกษาระดับคลินิก ชั้นปีที่ ๔-๖ ศึกษาและฝึกงานที่ศูนย์แพทยศาสตรศึกษาชั้นคลินิกในโรงพยาบาลศูนย์และโรงพยาบาลเครือข่าย
๓. การชดเชยทุนเมื่อสำเร็จการศึกษา นักศึกษาแพทย์ของโครงการผลิตแพทย์เพื่อชาวชนบทเป็นคู่สัญญาของกระทรวงสาธารณสุข (ตามมติคณะรัฐมนตรีปี ๒๕๔๐) เมื่อสำเร็จการศึกษาจะต้องกลับไปปฏิบัติงานที่ภูมิลำเนาเดิม หรือที่กระทรวงสาธารณสุขกำหนดเป็นเวลายาวไม่น้อยกว่า ๓ ปี หากไม่สามารถปฏิบัติได้จะต้องชดเชยเงินให้แก่กระทรวงสาธารณสุขตามที่กำหนด คุณสมบัติของนักศึกษาแพทย์ในโครงการ

๔. มีสัญชาติไทย มีหรือเคยมีภูมิลำเนาอยู่ในจังหวัดเขตรับผิดชอบของมหาวิทยาลัยตามโครงการ ฯ คุณสมบัติอื่น ๆ ตามที่แต่ละมหาวิทยาลัยกำหนด การคัดเลือกนักศึกษา รับนักเรียนในชนบทเข้าศึกษาวิชาแพทยศาสตร์ โดยใช้วิธีรับตรงด้วยความร่วมมือระหว่างสถาบันผลิตแพทย์ (โรงเรียนแพทย์) และโรงพยาบาลศูนย์ของกระทรวงสาธารณสุขที่เป็นที่ตั้งศูนย์แพทยศาสตรศึกษาชั้นคลินิก ทั้งนี้เพื่อเป็นการให้โอกาสแก่นักเรียนชนบทเข้าศึกษาวิชาแพทยศาสตร์ วิธีคัดเลือกใช้วิธีสอบวัดความรู้พื้นฐานที่จำเป็นสำหรับการเข้าศึกษาวิชาแพทยศาสตร์ ร่วมกับการสัมภาษณ์และการสังเกตพฤติกรรม พื้นที่การรับนักศึกษา กำหนดพื้นที่การรับนักศึกษาและโควตาจังหวัดของแต่ละ

เครือข่ายการผลิตเพื่อให้เกิดการกระจายโดยใช้ข้อมูลการกระจายแพทย์ตามระบบข้อมูลสารสนเทศทางภูมิศาสตร์ (ประวัติความเป็นมาโครงการผลิตแพทย์เพิ่มเพื่อชาวชนบท เข้าถึงได้จาก: <https://www.cpirid.in.th>. สืบค้นวันที่ ๒๐ กรกฎาคม ๒๕๖๖)

### คุณสมบัติเฉพาะของผู้สมัครโครงการผลิตแพทย์เพิ่ม (กระทรวงสาธารณสุข)

สำนักงานปลัดกระทรวงสาธารณสุข (๒๕๖๔) ได้ประกาศหลักเกณฑ์แนวทางคุณสมบัติการรับนิสิต/นักศึกษา ในโครงการผลิตแพทย์เพื่อชาวชนบท ปีการศึกษา ๒๕๖๕-๒๕๖๖ โดยคณะแพทยศาสตร์ มหาวิทยาลัยบูรพา ได้นำหลักเกณฑ์ แนวทางคุณสมบัติฯ มากำหนดคุณสมบัติเฉพาะของผู้สมัครโครงการผลิตแพทย์เพิ่ม (กระทรวงสาธารณสุข) ที่สอดคล้องกับนโยบายของ สปพช. และพื้นที่รับผิดชอบของมหาวิทยาลัยบูรพา ดังนี้

๑. ผู้สมัครและบิดาหรือมารดา หรือผู้ปกครองตามกฎหมาย ต้องมีทะเบียนบ้านอยู่ในจังหวัดที่สมัคร ๖ จังหวัด ดังต่อไปนี้ จังหวัดชลบุรี ระยอง จันทบุรี ตราด สระแก้ว และปราจีนบุรี เป็นระยะเวลาต่อเนื่องไม่น้อยกว่า ๕ ปี จนถึงวันสุดท้ายของการรับสมัคร หากบิดาหรือมารดาที่เป็นข้าราชการต้องโยกย้ายให้มีเอกสารยืนยันการโยกย้าย (ผู้สมัครและบิดาหรือมารดา หรือผู้ปกครองตามกฎหมาย ต้องมีชื่ออยู่ในทะเบียนบ้าน ก่อนวันที่กำหนดในประกาศรับสมัครแต่ละปี)

๒. ผู้สมัครต้องเป็นนักเรียนที่ศึกษาชั้นมัธยมศึกษาตอนปลายตลอดหลักสูตร และเป็นผู้ที่กำลังศึกษาอยู่ชั้นมัธยมศึกษาปีที่ ๖ และคาดว่าจะสำเร็จการศึกษาระดับชั้นมัธยมศึกษาตอนปลายก่อนเดือนเมษายน (ของปีการศึกษาที่จะเข้าศึกษา) ตามหลักสูตรมัธยมศึกษาชั้นพื้นฐาน ช่วงชั้นที่ ๔ (มัธยมศึกษา ปีที่ ๔ - ๖) ในโรงเรียนที่ตั้งอยู่ในจังหวัด หรือโรงเรียนกลุ่มจังหวัดไม่เกินในเขตพื้นที่ตามประกาศของกระทรวงสาธารณสุข โดยต้องเป็นนักเรียนในกลุ่มจังหวัดภาคกลาง รวมภาคตะวันออกเฉียง ๒๕ จังหวัด ดังนี้

- |                            |                       |                           |
|----------------------------|-----------------------|---------------------------|
| ๑. จังหวัดชัยนาท           | ๒. จังหวัดนครนายก     | ๓. จังหวัดนครปฐม          |
| ๔. จังหวัดนนทบุรี          | ๕. จังหวัดปทุมธานี    | ๖. จังหวัดพระนครศรีอยุธยา |
| ๗. จังหวัดลพบุรี           | ๘. จังหวัดสระบุรี     | ๙. จังหวัดสมุทรปราการ     |
| ๑๐. จังหวัดสมุทรสงคราม     | ๑๑. จังหวัดสมุทรสาคร  | ๑๒. จังหวัดสิงห์บุรี      |
| ๑๓. จังหวัดสุพรรณบุรี      | ๑๔. จังหวัดอ่างทอง    | ๑๕. จังหวัดกาญจนบุรี      |
| ๑๖. จังหวัดประจวบคีรีขันธ์ | ๑๗. จังหวัดเพชรบุรี   | ๑๘. จังหวัดราชบุรี        |
| ๑๙. จังหวัดจันทบุรี        | ๒๐. จังหวัดฉะเชิงเทรา | ๒๑. จังหวัดชลบุรี         |
| ๒๒. จังหวัดตราด            | ๒๓. จังหวัดปราจีนบุรี | ๒๔. จังหวัดระยอง          |
| ๒๕. จังหวัดสระแก้ว         |                       |                           |

## รูปแบบการรับสมัครระบบ TCAS (Thai University Central Admission System)

TCAS (Thai University Central Admission System) แบ่งการรับสมัครออกเป็น ๔ รอบ ดังนี้

**รอบที่ ๑ แฟ้มสะสมผลงาน (Portfolio)** ไม่มีการสอบข้อเขียน หรือสอบปฏิบัติ ยกเว้น กลุ่มสาขาวิชาดุริยางคศิลป์ คีตศิลป์ ดนตรีไทย ดนตรีสากล ศิลปะการแสดง การละคร นาฏศิลป์ นาฏยศิลป์ นาฏกรรมไทย ศิลปะการแสดงประยุกต์ และ นาฏศิลป์การละคร สามารถจัดการทดสอบ การแสดง (Audition) ได้ สำหรับผู้สมัครที่มีความสามารถพิเศษ ผู้สมัครโควตา ผู้สมัครเครือข่าย ซึ่งสถาบันอุดมศึกษาประกาศเกณฑ์การคัดเลือกให้ผู้สมัครยื่นสมัครโดยตรงกับสถาบันอุดมศึกษาหรือ ตามที่สมาคมที่ประชุมอธิการบดีแห่งประเทศไทยกำหนด

**รอบที่ ๒ รอบ โควตา (Quota)** มีการสอบข้อเขียนหรือข้อปฏิบัติ ผู้สมัครอยู่ในเขตพื้นที่ หรือภาคโควตาโรงเรียนในเครือข่าย และผู้สมัครทั่วไปในโครงการความสามารถพิเศษต่าง ๆ โครงการ ของสำนักงานคณะกรรมการการอุดมศึกษา ซึ่งสถาบันอุดมศึกษาประกาศเกณฑ์การคัดเลือกให้ ผู้สมัครยื่นสมัครโดยตรงกับสถาบันอุดมศึกษาหรือตามที่สมาคมที่ประชุมอธิการบดีแห่งประเทศไทย กำหนด

**รอบที่ ๓ รอบรับตรงร่วมกัน (Admission)** สำหรับผู้สมัครในโครงการกลุ่มสถาบัน แพทยศาสตร์แห่งประเทศไทย (กสพท) โครงการอื่น ๆ และผู้สมัครทั่วไป ให้สถาบันอุดมศึกษา กำหนดเกณฑ์การรับที่เป็นอิสระของตนเอง

**รอบที่ ๔ รอบรับตรงอิสระ (Direct Admission)** สำหรับผู้สมัครทั่วไปที่ยังไม่มีที่เรียนให้ สถาบันอุดมศึกษารับสมัครโดยตรงด้วยวิธีการของสถาบันอุดมศึกษา (ประกาศสมาคมที่ประชุมอธิการบดีแห่งประเทศไทย ฉบับที่ ๕, สิงหาคม ๒๕๖๕)

### ๓.๔ แนวทางในการปฏิบัติงาน

การดำเนินงานรับเข้านิสิตแพทย์ โครงการผลิตแพทย์เพิ่ม (กระทรวงสาธารณสุข) กำหนดแนวทางการปฏิบัติงานที่สอดคล้องกับปฏิทินการดำเนินการของที่ประชุมอธิการบดีแห่งประเทศไทย (ทปอ.) และมหาวิทยาลัยบูรพา ๓ ขั้นตอนหลัก ๆ ดังนี้

#### ขั้นตอนที่ ๑ การจัดทำประกาศการคัดเลือกบุคคลเข้าศึกษาระดับปริญญาตรี (TCAS รอบที่ ๒)

ผู้ปฏิบัติงานที่ได้รับมอบหมายต้องดำเนินการตามแนวทางที่กำหนดดังนี้

๑. ตรวจสอบปฏิทินการดำเนินงานการรับสมัครบุคคลเข้าศึกษาระดับปริญญาตรี TCAS รอบที่ ๒ ของ ทปอ. และมหาวิทยาลัยบูรพา
๒. ทหารหรือผู้บริหารฝ่ายวิชาการ เพื่อกำหนดช่วงวันรับสมัคร ประกาศรายชื่อผู้มีสิทธิ์เข้ารับการสอบสัมภาษณ์ ตรวจร่างกาย และวันสอบสัมภาษณ์ ตรวจร่างกาย
๓. จัดทำ (ร่าง) ประกาศการคัดเลือกบุคคลเข้าศึกษาระดับปริญญาตรี (TCAS รอบที่ ๒) หลักสูตรแพทยศาสตรบัณฑิต โครงการผลิตแพทย์เพิ่ม (กระทรวงสาธารณสุข) มหาวิทยาลัยบูรพา เสนอต่อคณะกรรมการบริหารคณะแพทยศาสตร์ พิจารณาให้ความเห็นชอบ
๔. จัดทำประกาศการคัดเลือกบุคคลเข้าศึกษาระดับปริญญาตรี (TCAS รอบที่ ๒) หลักสูตรแพทยศาสตรบัณฑิต โครงการผลิตแพทย์เพิ่ม (กระทรวงสาธารณสุข) มหาวิทยาลัยบูรพา เสนอ อธิการบดีมหาวิทยาลัยบูรพา ลงนาม
๕. ผู้ปฏิบัติงาน งานรับเข้า กองทะเบียนและประมวลผลการศึกษา ลงประกาศรับสมัครฯ ในเว็บไซต์งานรับเข้าของมหาวิทยาลัยบูรพา (<http://regservice.buu.ac.th>)

#### ขั้นตอนที่ ๒ การสอบสัมภาษณ์และตรวจร่างกาย

การสอบสัมภาษณ์และตรวจร่างกาย ผู้ปฏิบัติงานที่ได้รับมอบหมายดำเนินงานดังนี้

๑. ประสานงานทบทวนกรรมการสอบสัมภาษณ์ กรรมการตรวจร่างกาย กรรมการการเงิน และกรรมการประสานงานทั่วไป
๒. จัดทำคำสั่งแต่งตั้งคณะกรรมการดำเนินการตรวจหลักฐาน สอบสัมภาษณ์ และตรวจร่างกาย ผู้มีสิทธิ์สอบสัมภาษณ์และตรวจร่างกายหลักสูตรแพทยศาสตรบัณฑิต มหาวิทยาลัยบูรพา โครงการผลิตแพทย์เพิ่ม (กระทรวงสาธารณสุข) เพื่อเสนอต่ออธิการบดีลงนาม
๓. จัดทำขั้นตอนการดำเนินการสอบสัมภาษณ์และตรวจร่างกาย
๔. จัดทำเอกสารการให้คะแนนสอบสัมภาษณ์ เอกสารการตรวจร่างกาย วาระการประชุมกรรมการสอบสัมภาษณ์ วาระการประชุมกรรมการอำนวยความสะดวก และใบชี้แจงขั้นตอนการสัมภาษณ์ ตรวจร่างกาย สำหรับผู้เข้ารับการสอบสัมภาษณ์ ตรวจร่างกาย

๕. ตรวจสอบหลักฐานการสมัครของผู้มีสิทธิ์เข้ารับการสอบสัมภาษณ์ ตรวจสอบร่างกาย
๖. จัดประชุมกรรมการสอบสัมภาษณ์ ก่อนดำเนินการสัมภาษณ์
๗. ดำเนินการสัมภาษณ์และตรวจร่างกาย ตามขั้นตอนที่กำหนด
๘. สรุปคะแนนสัมภาษณ์รายบุคคล และรวบรวมผลการตรวจร่างกายเพื่อเสนอกรรมการ  
อำนวยการพิจารณาตัดสินผล
๙. จัดประชุมกรรมการอำนวยการ เมื่อสิ้นสุดการสัมภาษณ์และตรวจร่างกาย เพื่อตัดสินผล  
การคัดเลือก
๑๐. สรุปผลการคัดเลือก และสรุปผลการคัดเลือก และแจ้งรายชื่อผู้ผ่านการคัดเลือกเพื่อ  
ประกาศรายชื่อผู้มีสิทธิ์เข้าศึกษาหลักสูตรแพทยศาสตรบัณฑิต มหาวิทยาลัยบูรพา  
โครงการผลิตแพทย์เพิ่ม (กระทรวงสาธารณสุข)
๑๑. เจ้าหน้าที่กองทะเบียนและประมวลผลการศึกษา ประกาศรายชื่อผู้มีสิทธิ์เข้าศึกษา  
หลักสูตรแพทยศาสตรบัณฑิต มหาวิทยาลัยบูรพา โครงการผลิตแพทย์เพิ่ม  
(กระทรวงสาธารณสุข) บนเว็บไซต์ของงานรับเข้า มหาวิทยาลัยบูรพา  
(<http://regservice.buu.ac.th>)

### ขั้นตอนที่ ๓ ตรวจสอบรายชื่อผู้รายงานตัว

๑. ผู้ปฏิบัติงานคณะแพทยศาสตร์ ประสานงานกับ เจ้าหน้าที่กองทะเบียนและประมวลผล  
การศึกษา เพื่อตรวจสอบการยืนยันสิทธิ์และการรายงานตัวเข้าเป็นนิสิต กรณีที่มีผู้มา  
รายงานตัวไม่ครบตามจำนวนการรับ ให้ดำเนินการรับในรอบรับตรง (TCAS รอบที่ ๔)
๒. จัดทำสรุปข้อมูลผู้รายงานตัว ประกอบด้วย ชื่อ-สกุล โรงเรียนที่จบการศึกษา  
ข้อมูลเผื่อระวังจากการสัมภาษณ์ และตรวจร่างกายเพื่อส่งต่องานบริหารงานกิจการนิสิต

### ๓.๕ มาตรฐานคุณภาพงาน

การดำเนินงานรับเข้านิสิตแพทย์ โครงการผลิตแพทย์เพิ่ม (กระทรวงสาธารณสุข) กำหนด  
มาตรฐานคุณภาพของงานตามขั้นตอนต่าง ๆ ดังนี้

ตารางที่ ๓-๓ แสดงมาตรฐานคุณภาพงานตามแนวทางในการปฏิบัติงาน ใน ๓ ขั้นตอนหลัก ๆ ดังนี้

ขั้นตอนที่	รายละเอียดงาน	มาตรฐานคุณภาพ
๑	๑. การจัดทำประกาศการคัดเลือกบุคคลเข้าศึกษา ระดับปริญญาตรี (TCAS รอบที่ ๒) หลักสูตร แพทยศาสตรบัณฑิต โครงการผลิตแพทย์เพิ่ม (กระทรวงสาธารณสุข)	สอดคล้องกับปฏิทินของ ทปอ. และมหาวิทยาลัยบูรพา

ขั้นตอนที่	รายละเอียดงาน	มาตรฐานคุณภาพ
๑ (ต่อ)	๒. ทหารหรือผู้บริหารฝ่ายวิชาการเพื่อกำหนดช่วงวันรับสมัคร วันประกาศรายชื่อผู้มีสิทธิ์เข้ารับการสอบสัมภาษณ์ ตรวจร่างกาย และวันสอบสัมภาษณ์ ตรวจร่างกาย	สอดคล้องกับปฏิทินของ ทปอ. และมหาวิทยาลัยบูรพา
	๓. จัดทำ (ร่าง) ประกาศการคัดเลือกบุคคลเข้าศึกษา ระดับปริญญาตรี (TCAS รอบที่ ๒) หลักสูตรแพทยศาสตรบัณฑิต โครงการผลิตแพทย์เพิ่ม (กระทรวงสาธารณสุข) มหาวิทยาลัยบูรพา	- คุณสมบัติเป็นไปตามที่กระทรวงสาธารณสุขกำหนด - ช่วงเวลาดำเนินการสอดคล้องกับ ทปอ. และมหาวิทยาลัย
	๔. เสนอ (ร่าง) ประกาศการคัดเลือกบุคคลเข้าศึกษา ระดับปริญญาตรี (TCAS รอบที่ ๒) หลักสูตรแพทยศาสตรบัณฑิต โครงการผลิตแพทย์เพิ่ม (กระทรวงสาธารณสุข) มหาวิทยาลัยบูรพา ต่อคณะกรรมการบริหารคณะแพทยศาสตร์ พิจารณาให้ความเห็นชอบ	ผ่านการพิจารณาจากคณะกรรมการบริหารโดยไม่มีข้อแก้ไข
	๕. ผู้ปฏิบัติงานคณะแพทยศาสตร์ จัดทำประกาศการคัดเลือกบุคคลเข้าศึกษา ระดับปริญญาตรี (TCAS รอบที่ ๒) หลักสูตรแพทยศาสตรบัณฑิต โครงการผลิตแพทย์เพิ่ม (กระทรวงสาธารณสุข) มหาวิทยาลัยบูรพา เสนออธิการบดีมหาวิทยาลัยบูรพา ลงนาม	ทันต่อระยะเวลาในการประชาสัมพันธ์และการรับสมัคร
	๖. ผู้ปฏิบัติงานรับเข้า กองทะเบียนและประมวลผลการศึกษา ลงประกาศรับสมัครฯ ในเว็บไซต์งานรับเข้า มหาวิทยาลัยบูรพา ( <a href="http://regservice.buu.ac.th">http://regservice.buu.ac.th</a> )	ก่อนการรับสมัครไม่น้อยกว่า ๑ เดือน
	๑. ประสานงานทบทวนกรรมการสอบสัมภาษณ์ กรรมการตรวจร่างกาย กรรมการการเงิน และกรรมการประสานงานทั่วไป	จำนวนเหมาะสมกับการดำเนินงานในแต่ละขั้นตอน

ขั้นตอนที่	รายละเอียดงาน	มาตรฐานคุณภาพ
๒ (ต่อ)	๒. จัดทำคำสั่งแต่งตั้งคณะกรรมการดำเนินการตรวจหลักฐาน สอบสัมภาษณ์ และตรวจร่างกายผู้มีสิทธิสอบสัมภาษณ์และตรวจร่างกาย หลักสูตร แพทยศาสตรบัณฑิต มหาวิทยาลัยบูรพา โครงการผลิตแพทย์เพิ่ม (กระทรวงสาธารณสุข) เพื่อเสนอต่ออธิการบดีลงนาม	- ทันท่วงทีต่อการดำเนินการสอบสัมภาษณ์และตรวจร่างกาย - จำนวนเพียงพอต่อการปฏิบัติงาน
	๓. จัดทำขั้นตอนการดำเนินการสอบสัมภาษณ์และตรวจร่างกาย	ขั้นตอนครบถ้วน และไม่ซับซ้อนใช้เวลาในแต่ละขั้นตอนไม่มาก
	๔. จัดทำเอกสารการให้คะแนนสอบสัมภาษณ์ เอกสารการตรวจร่างกาย วาระการประชุมกรรมการสอบสัมภาษณ์ วาระการประชุมกรรมการอำนวยการและใบชี้แจงขั้นตอนการสัมภาษณ์ ตรวจร่างกาย สำหรับผู้เข้ารับการสอบสัมภาษณ์ ตรวจร่างกาย	ครบถ้วน ถูกต้อง
	๕. ตรวจหลักฐานการสมัครของผู้มีสิทธิเข้ารับการสอบสัมภาษณ์ ตรวจร่างกาย	ถูกต้อง ทันท่วงทีต่อการสัมภาษณ์และตรวจร่างกาย
	๖. จัดประชุมกรรมการสอบสัมภาษณ์ ก่อนดำเนินการสัมภาษณ์	เอกสารการประชุมครบถ้วน
	๗. ดำเนินการสัมภาษณ์และตรวจร่างกาย ตามขั้นตอนที่กำหนด	- ผู้เข้ารับการสัมภาษณ์และตรวจร่างกาย ผ่านกระบวนการสัมภาษณ์และตรวจร่างกายครบทุกขั้นตอน - การสัมภาษณ์และตรวจร่างกายใช้เวลาดำเนินการตามที่กำหนด
	๘. สรุปคะแนนสัมภาษณ์รายบุคคล และรวบรวมผลการตรวจร่างกายเพื่อเสนอกรรมการอำนวยการพิจารณาตัดสินผล	แล้วเสร็จก่อนการประชุมตัดสินผล



ขั้นตอนที่	รายละเอียดงาน	มาตรฐานคุณภาพ
๒ (ต่อ)	๙. จัดประชุมกรรมการอำนวยการ เมื่อสิ้นสุดการ สัมภาษณ์และตรวจร่างกาย เพื่อตัดสินผลการคัดเลือก	- จำนวนกรรมการที่เข้าร่วมประชุม เกินกึ่งหนึ่ง - เอกสารการประชุมแล้วเสร็จก่อน การประชุม
	๑๐. สรุปผลการคัดเลือก และแจ้งรายชื่อผู้ผ่านการ คัดเลือกเพื่อประกาศรายชื่อผู้มีสิทธิ์เข้าศึกษาหลักสูตร แพทยศาสตรบัณฑิต มหาวิทยาลัยบูรพา โครงการผลิต แพทย์เพิ่ม (กระทรวงสาธารณสุข)	ผลการคัดเลือกถูกต้อง
	๑๑. เจ้าหน้าที่กองทะเบียนและประมวลผลการศึกษา ประกาศรายชื่อผู้มีสิทธิ์เข้าศึกษาหลักสูตร แพทยศาสตรบัณฑิต มหาวิทยาลัยบูรพา โครงการผลิต แพทย์เพิ่ม (กระทรวงสาธารณสุข) บนเว็บไซต์งาน รับเข้ามหาวิทยาลัยบูรพา ( <a href="http://regservice.buu.ac.th">http://regservice.buu.ac.th</a> )	ประกาศรายชื่อทันต่อเวลาที่ กำหนด
๓	๑. ประสานงานกับผู้ปฏิบัติงานรับเข้า กองทะเบียน และประมวลผลการศึกษา เพื่อตรวจสอบการยืนยัน สิทธิ์และการรายงานตัวเข้าเป็นนิสิต กรณีที่มีผู้มา รายงานตัวไม่ครบตามจำนวนการรับให้ดำเนินการรับ ในรอบรับตรง (TCAS รอบที่ ๔)	จำนวนผู้ยืนยันสิทธิ์ และรายงาน ตัว ถูกต้อง
	๒. จัดทำสรุปข้อมูลผู้รายงานตัว ประกอบด้วย ชื่อ-สกุล โรงเรียนที่จบการศึกษา ข้อมูล ใฝ่ระวัง จากการสัมภาษณ์ และตรวจร่างกาย เพื่อส่งต่องาน บริหารงานกิจการนิสิต	ข้อมูลของผู้รายงานตัวถูกต้อง ครบถ้วน

### ๓.๖ ระบบติดตามและประเมินผล

เพื่อให้กระบวนการดำเนินงานรับเข้านิสิตแพทย์โครงการผลิตแพทย์เพิ่ม (กระทรวงสาธารณสุข) มีประสิทธิภาพ เป็นไปตามข้อกำหนดและระยะเวลาของ ทปอ. และ มหาวิทยาลัยบูรพา ต้องมีการจัดทำแผนการดำเนินการติดตามและประเมินผลตามของการปฏิบัติงานดังนี้

๑. การจัดทำแผน การจัดสรรจำนวนกรรมการในแต่ละขั้นตอน โดยประกอบด้วยขั้นตอน การสอบสัมภาษณ์ ตรวจร่างกาย และประสานงานทั่วไป เพื่อจะได้มีการประสานงาน บุคคลเพื่อเป็นกรรมการดำเนินงานแต่ละขั้นตอนอย่างเหมาะสมและเพียงพอต่อการ ปฏิบัติงาน
๒. กำหนดให้มีการรับฟังข้อคิดเห็น/ข้อเสนอแนะจากกรรมการทุกภาคส่วนเพื่อรับฟัง ประเด็นปัญหา ข้อเสนอแนะ ในการดำเนินการสอบสัมภาษณ์ และตรวจร่างกาย เพื่อนำข้อมูลที่ได้มาปรับปรุงขั้นตอน กระบวนการในการสอบสัมภาษณ์ ตรวจร่างกาย รอบ ถัดไป
๓. จำนวนนิสิตที่ได้ไม่เต็มตามจำนวนในการรับ (TCAS รอบที่ ๒) รองคณบดีฝ่ายวิชาการ มอบหมายให้ผู้ปฏิบัติงานคณะแพทยศาสตร์ ดำเนินการจัดทำประกาศการรับสมัคร บุคคลเพื่อเข้าศึกษาหลักสูตรแพทยศาสตรบัณฑิตในช่วงเวลาการดำเนินการรับเข้ารอบ รับตรง (TCAS รอบที่ ๔) ของ ทปอ. และมหาวิทยาลัยบูรพา

## บทที่ ๔

### ปัญหา อุปสรรค และแนวทางแก้ไขและการพัฒนางาน

การดำเนินงานรับเข้านิสิตแพทย์โครงการผลิตแพทย์เพิ่ม (กระทรวงสาธารณสุข) มีส่วนงานที่เกี่ยวข้องกับการดำเนินงานหลายกลุ่ม ดังนั้นในกระบวนการทำงานดังกล่าว ผู้ปฏิบัติงานได้พบปัญหา อุปสรรคและความเสี่ยงในการปฏิบัติงาน จึงได้กำหนดแนวทางในการแก้ไขปัญหา และการพัฒนางาน ดังนี้

#### ๔.๑ ปัญหา อุปสรรคและความเสี่ยง

ปัญหา อุปสรรคและความเสี่ยง ในการดำเนินงานรับเข้านิสิตแพทย์ โครงการผลิตแพทย์เพิ่ม (กระทรวงสาธารณสุข) มีรายละเอียดดังแสดงในตารางที่ ๔-๑

ตารางที่ ๔-๑ ปัญหา อุปสรรคและความเสี่ยง

ขั้นตอน	ปัญหา อุปสรรคและความเสี่ยง
๑. ตรวจสอบปฏิทินการรับเข้ารอบ TCAS 2 ของ ทปอ.	- ช่วงเวลาในการปฏิบัติงานกะชั้นชิด
๒. (ร่าง) ปฏิทินและระเบียบการรับสมัครฯ	- ช่วงเวลาในการปฏิบัติงานกะชั้นชิด
๓. พิจารณา (ร่าง) ปฏิทินและระเบียบการรับสมัคร	- รอบเวลาการดำเนินการอาจไม่สอดคล้องกับรอบการประชุมของคณะกรรมการบริหาร คณะแพทยศาสตร์ จึงต้องเวียนวาระเพื่อพิจารณา
๔. จัดทำประกาศรับสมัครเสนอมหาวิทยาลัย	- ช่วงเวลาในการปฏิบัติงานกะชั้นชิด
*๕. ประกาศรับสมัคร	- ข้อความในประกาศอาจไม่ครบถ้วนหรือสื่อความหมายไม่ชัดเจนในบางประเด็น ทำให้ต้องตอบคำถามผู้ปกครองเพิ่มเติมตลอดช่วงเวลาของการรับสมัคร
*๖. ดำเนินการรับสมัคร	- บางช่วงเวลาของการสมัคร อาจเกิดปัญหาที่ระบบหรือเครือข่าย ทำให้ผู้สมัครเข้าระบบไม่ได้ - ข้อมูลสถานศึกษาของผู้สมัครไม่เป็นปัจจุบัน

หมายเหตุ : เครื่องหมาย \* หมายถึงกระบวนการที่มหาวิทยาลัยเป็น

ขั้นตอน	ปัญหา อุปสรรคและความเสี่ยง
๗. จัดทำคำสั่งแต่งตั้งคณะกรรมการตรวจหลักฐาน สอบสัมภาษณ์และตรวจร่างกาย	- กรรมการสัมภาษณ์ที่เป็นจิตแพทย์มีจำนวนน้อยไม่สามารถแต่งตั้งได้ในทุกกลุ่มสัมภาษณ์
๘. ประกาศรายชื่อผู้มีสิทธิ์เข้ารับการสอบสัมภาษณ์และตรวจร่างกาย	- ผู้ที่มีรายชื่อไม่ส่งเอกสารการยืนยันหรือการสละสิทธิ์เข้ารับการสัมภาษณ์ ทำให้ต้องมีการติดตามประสานงาน - เบอร์โทรศัพท์หรือข้อมูลติดต่อที่ให้ไว้ในบางคนไม่สามารถติดต่อได้
๙. ตรวจหลักฐานการสมัคร	- โทรศัพท์ที่ใช้ในการประสานงานแจ้งข้อมูลหรือติดตามเอกสารเพิ่มเติม มักพบปัญหาเรื่องของคู่สายที่สัญญาณเต็ม
๑๐. สอบสัมภาษณ์ และตรวจร่างกาย	- การตรวจร่างกาย (x-ray) ไม่สามารถแยกออกจากการตรวจผู้ป่วยได้ ทำให้กระทบเวลาการดำเนินการในขั้นตอนอื่น - นักจิตวิทยามีจำนวนน้อย ทำให้การอ่านผลและการคัดกรองเบื้องต้น มีเวลาค่อนข้างสั้นและกะชั้นชิด
๑๑. ตัดสินผลสอบการคัดเลือก	- กรรมการอำนวยความสะดวกไม่สามารถเข้าร่วมประชุมได้ครบเนื่องจากช่วงเวลากการตัดสินผลอยู่ในช่วงเย็นของวันสัมภาษณ์ฯ
*๑๒. ประกาศรายชื่อผู้ผ่านการคัดเลือก	- ช่วงเวลาในการปฏิบัติงานกะชั้นชิด
*๑๓. ตรวจสอบรายชื่อการยืนยันสิทธิ์และการรายงานตัว	- จำนวนผู้ผ่านการคัดเลือกที่ยืนยันสิทธิ์อาจไม่ครบตามจำนวนการรับ
๑๔. จัดทำข้อมูลส่งให้งานบริหารงานกิจการนิสิต และจัดทำแฟ้มประวัตินิสิตแพทย์	- ไม่สามารถดำเนินการได้ทันทีหลังจากประกาศรายชื่อผู้ผ่านการคัดเลือกต้องรอให้การดำเนินการรายงานตัวเรียบร้อยจึงจะสามารถส่งต่อข้อมูลได้ ส่งผลให้งานกิจการนิสิตได้รับข้อมูลล่าช้า

หมายเหตุ : เครื่องหมาย \* หมายถึงกระบวนการที่มหาวิทยาลัยเป็นผู้ดำเนินการ

## ๔.๒ แนวทางการแก้ไขปัญหาและพัฒนางาน

แนวทางการแก้ไขปัญหา อุปสรรคและความเสี่ยงในการดำเนินงานรับเข้านิสิตแพทย์ โครงการผลิตแพทย์เพิ่ม (กระทรวงสาธารณสุข) มีแนวทางในการแก้ไขปัญหาดังแสดงในตารางที่ ๔-๒

ตารางที่ ๔-๒ แสดงแนวทางการแก้ไขปัญหาและการพัฒนางาน

ปัญหา อุปสรรคและความเสี่ยง	แนวทางการแก้ไขปัญหาและพัฒนางาน
๑. ขั้นตอนตรวจสอบปฏิทินการรับเข้ารอบ TCAS 2 ของ ทปอ., -ขั้นตอน (ร่าง) ปฏิทินและระเบียบการรับสมัครฯ ,ขั้นตอนการจัดทำประกาศรับสมัครเสนอมหาวิทยาลัย และ ขั้นตอนการประกาศรายชื่อผู้ผ่านการคัดเลือกพบปัญหาเรื่องช่วงเวลาในการปฏิบัติงานกะชั้นชิด	ติดตามปฏิทินการดำเนินงานเป็นระยะ และ จัดเตรียมทำ (ร่าง) ประกาศไว้ล่วงหน้า
๒. รอบเวลาการจัดทำ (ร่าง) ปฏิทินและระเบียบการรับสมัครอาจไม่สอดคล้องกับรองการประชุม คณะกรรมการบริหารคณะแพทยศาสตร์ เพื่อพิจารณา (ร่าง) ปฏิทินและระเบียบการรับสมัคร	จัดทำ (ร่าง) ปฏิทินและระเบียบการรับสมัครไว้ล่วงหน้าพร้อมตรวจสอบรอบการประชุมนที่สอดคล้องกับช่วงเวลาที่ต้องดำเนินการและจัดทำวาระเสนอเพื่อพิจารณา
๓. ประกาศรับสมัครอาจมีบางข้อความในประกาศไม่ครบถ้วนหรือสื่อความหมายไม่ชัดเจนในบางประเด็น ทำให้ต้องตอบคำถามผู้ปกครองเพิ่มเติมตลอดช่วงเวลาของการรับสมัคร	ประสานงานมหาวิทยาลัยเพื่อขอเพิ่มเติมข้อมูลในบางเรื่องเพื่อชี้แจงในการประกาศรับสมัคร หรือใช้ภาษาที่เข้าใจง่ายสื่อความหมายชัดเจนขึ้น
๔. บางช่วงเวลาของการสมัคร อาจเกิดปัญหาที่ระบบหรือเครือข่าย ทำให้ผู้สมัครเข้าระบบไม่ได้	รายงานปัญหาที่ได้รับไปยังผู้จัดทำระบบเพื่อแก้ไขและพัฒนาาระบบการรับสมัครในรอบถัดไป
๕. ข้อมูลสถานศึกษาของผู้สมัครไม่เป็นปัจจุบัน	แจ้งผู้เกี่ยวข้องของมหาวิทยาลัยให้ตรวจสอบข้อมูลสถานศึกษาในเขตพื้นที่ของการรับสมัครและจัดทำข้อมูลในระบบให้เป็นปัจจุบัน
๖. กรรมการสัมภาษณ์ที่เป็นจิตแพทย์มีจำนวนน้อยไม่สามารถแต่งตั้งได้ในทุกกลุ่มสัมภาษณ์	ประสานงานจิตแพทย์ก่อนการสัมภาษณ์อย่างน้อย ๒ เดือน เพื่อพิจารณาความเพียงพอ และประสานโรงพยาบาลใกล้เคียงเพื่อจัดหาเพิ่มเติม
๗. ผู้ที่มีรายชื่อไม่ส่งเอกสารการยืนยันหรือการสละสิทธิ์เข้ารับการสัมภาษณ์ ทำให้ต้องมีการติดตามประสานงาน	ประกาศรายชื่อผู้มีสิทธิ์เข้ารับการสัมภาษณ์และตรวจร่างกาย ควรระบุมาตรการที่ชัดเจนกรณีไม่ส่งเอกสารถือว่าสละสิทธิ์

ปัญหา อุปสรรคและความเสี่ยง	แนวทางการแก้ไขปัญหาและพัฒนางาน
๘. เบอร์โทรศัพท์หรือข้อมูลติดต่อที่ให้ไว้ในบางคนไม่สามารถติดต่อได้	แบบฟอร์มการสมัครควรเพิ่มการให้กรอกข้อมูลช่องทางติดต่อที่สะดวก และกรณีที่ไม่สามารถติดต่อได้ให้ระบุช่องทางสำรอง
๙. โทรศัพท์ที่ใช้ในการประสานงานแจ้งข้อมูลหรือติดตามเอกสารเพิ่มเติม มักพบปัญหาเรื่องของคู่สายที่สัญญาณเต็ม	ควรมีโทรศัพท์เคลื่อนที่สำหรับใช้ในการประสานงานติดตามเอกสารจากผู้สมัครในช่วงที่ดำเนินการตรวจหลักฐาน
๑๐. การตรวจร่างกาย (x-ray) ไม่สามารถแยกออกจากการตรวจผู้ป่วยได้ ทำให้กระทบเวลาการดำเนินการในขั้นตอนอื่น	ประสานงานผู้รับผิดชอบเรื่อง x-ray ขอแยกการดำเนินการออกจากกลุ่มผู้ป่วย
๑๑. นักจิตวิทยามีจำนวนน้อย ทำให้การอ่านผลและการคัดกรองเบื้องต้น มีเวลาค่อนข้างสั้นและกะชั้นชิด	ประสานหานักจิตวิทยาจากหน่วยงานภายนอกมาช่วยในการดำเนินการทำแบบทดสอบสุขภาพจิต
๑๒. กรรมการอำนวยความสะดวกไม่สามารถเข้าร่วมประชุมได้ครบเนื่องจากช่วงเวลากการตัดสินผลอยู่ในช่วงเย็นของวันสัมภาษณ์ฯ	ปรับช่วงเวลากการประชุมตัดสินผลเป็นช่วงเช้าของวันถัดไป เพื่อให้กรรมการอำนวยความสะดวกสามารถเข้าร่วมประชุมได้ทุกท่าน และการดำเนินการสรุปผลการตรวจร่างกาย การทำแบบทดสอบสุขภาพจิต และคะแนนสัมภาษณ์ ไม่กะชั้นชิด
๑๓. จำนวนผู้ผ่านการคัดเลือกที่ยืนยันสิทธิ์อาจไม่ครบตามจำนวนการรับ	จัดทำแผนสำรองเรื่องปฏิทินการดำเนินการในรอบปรับตรง

## บรรณานุกรม

ที่ประชุมอธิการบดีแห่งประเทศไทย (ทปอ.) ประวัติความเป็นมา บทบาท.

สืบค้นวันที่ ๑๐ กุมภาพันธ์ พ.ศ. ๒๕๖๖ จาก <http://www.cupt.net/>  
ประกาศสมาคมที่ประชุมอธิการบดีแห่งประเทศไทย ฉบับที่ ๕. (ปี พ.ศ. ๒๕๖๕).

ขั้นตอนการดำเนินงานและกำหนดการคัดเลือกกลางบุคคลเข้าศึกษาใน  
สถาบันอุดมศึกษา ปีการศึกษา ๒๕๖๖. สืบค้นวันที่ ๒๒ สิงหาคม พ.ศ. ๒๕๖๕  
จาก <https://help.mytcas.com//article/162-announcement-tcas66-5>

ประกาศสมาคมที่ประชุมอธิการบดีแห่งประเทศไทย ฉบับที่ ๖. (ปี พ.ศ. ๒๕๖๕).

ขั้นตอนการดำเนินงานและกำหนดการคัดเลือกกลางบุคคลเข้าศึกษาใน  
สถาบันอุดมศึกษา ปีการศึกษา ๒๕๖๖. สืบค้นวันที่ ๒๒ สิงหาคม พ.ศ. ๒๕๖๕  
จาก <https://help.mytcas.com//article/162-announcement-tcas66-6>

มหาวิทยาลัยบูรพา. (๒๕๖๖). ประกาศการคัดเลือกบุคคลเข้าศึกษาระดับปริญญาตรี  
(TCAS รอบที่ ๒) หลักสูตรแพทยศาสตรบัณฑิต โครงการผลิตแพทย์เพิ่ม  
(กระทรวงสาธารณสุข) มหาวิทยาลัยบูรพา ประจำปีการศึกษา ๒๕๖๖.  
มหาวิทยาลัยบูรพา.

โครงการผลิตแพทย์เพิ่มเพื่อชาวชนบท. (ปี พ.ศ. ๒๕๖๒).

ประวัติความเป็นมา . สืบค้นวันที่ ๒๐ กรกฎาคม พ.ศ. ๒๕๖๖  
จาก <https://www.cpirid.in.th>

## ภาคผนวก ก

ตัวอย่าง ปฏิทินรอบ TCAS 2 ของ ทปอ.



ตัวอย่าง ปฏิทินรอบ TCAS 2 ของ ทปอ.

TCAS66 ล่าสุด: ปฏิทินการสอบ TGAT/TPAT และ A-Level  
UPDATE TCAS66 ล่าสุด: ปฏิทินการสอบ TGAT/TPAT  
และ A-Level และ ปฏิทินการคัดเลือก 4 รอบ

**ปฏิทิน TCAS66 UPDATE** mytcas.com **TCAS 66**

ลงทะเบียนใช้งานระบบ TCAS66 เริ่มวันที่ 1 พ.ย. 2565

รอบ TCAS 2

รอบ	รับสมัคร	ประกาศผลในระบบ	ยืนยันสิทธิ์ในระบบ	สละสิทธิ์ในระบบ
1. Portfolio	มหาวิทยาลัยกำหนด	7 ก.พ. 66	7-8 ก.พ. 66	9 ก.พ. 66 หรือ 6 พ.ค. 66
2. Quota	มหาวิทยาลัยกำหนด	4 พ.ค. 66	4-5 พ.ค. 66	6 พ.ค. 66
3. Admission	ระบบ mytcas.com 7-13 พ.ค. 66	#1 : 20 พ.ค. 66 #2 : 26 พ.ค. 66	20-21 พ.ค. 66	27 พ.ค. 66**
4. Direct admission	ที่ระบบของมหาวิทยาลัย 28 พ.ค.- 9 มิ.ย. 66	#1 : 13 มิ.ย. 66 #2 : 23 มิ.ย. 66	#1 : 13-14 มิ.ย. 66 #2 : 23-24 มิ.ย. 66	-

**หมายเหตุ**  
\*ผู้สมัครแต่ละคนสามารถสละสิทธิ์ได้สูงสุดเพียง 1 ครั้ง และต้องดำเนินการในช่วงเวลาที่เปิดให้เท่านั้น เพื่อจะสมัครรอบถัดไปได้  
\*\*เฉพาะผู้ที่ยืนยันสิทธิ์รอบ 3 และไม่เคยสละสิทธิ์มาก่อนเท่านั้น

Mytcas.com Mytcas.com Mytcas.com ประกาศ ณ วันที่ 12 ก.ค. 65

## ภาคผนวก ข

ตัวอย่าง ประกาศรับสมัครสอบ

-สำเนา-

ปฏิทินการคัดเลือกบุคคลเข้าศึกษาระดับปริญญาตรี (TCAS รอบที่ 2) หลักสูตรแพทยศาสตรบัณฑิต โครงการผลิตแพทย์เพิ่ม (กระทรวงสาธารณสุข)  
มหาวิทยาลัยบูรพา ประจำปีการศึกษา 2566

ขั้นตอน ที่	วัน/เดือน/ปี	กิจกรรมการรับสมัคร	หมายเหตุ
1	15 ก.พ.-16 เม.ย.2566	- ผู้สมัครต้องลงทะเบียนใช้งานในระบบ TCAS 65 (สำหรับผู้ที่ยังไม่เคยลงทะเบียนมาก่อน) - ศึกษาระเบียบการรับสมัครคัดเลือกบุคคลเข้าศึกษาระดับปริญญาตรี (TCAS รอบที่ 2) หลักสูตรแพทยศาสตรบัณฑิต โครงการผลิตแพทย์เพิ่ม (กระทรวงสาธารณสุข) - ดำเนินการสมัครคัดเลือกทางเว็บไซต์ <a href="http://regservice.buu.ac.th">http://regservice.buu.ac.th</a> - เมื่อทำการสมัครแล้ว ให้พิมพ์ใบสมัครพร้อมใบแจ้งการชำระเงินค่าธรรมเนียมการสมัคร	* ผู้สมัครที่มีคุณสมบัติไม่ครบถ้วนตามประกาศคัดเลือกฯ หรือกรอกข้อมูลอันเป็นเท็จในการสมัครจะถูกตัดสิทธิ์ ในกระบวนการต่อไป
2	15 ก.พ.-17 เม.ย.2566	ชำระเงินค่าสมัครผ่านแอปพลิเคชัน Krungthai NEXT เคาน์เตอร์ธนาคารกรุงไทย เคาน์เตอร์เซอร์วิส (ร้าน 7-eleven) หรือที่ทำการไปรษณีย์ ทุกสาขาทั่วประเทศภายในวันที่ 17 เม.ย. 66 (การชำระค่าสมัคร ผ่านแอปพลิเคชัน Krungthai NEXT ในวันที่ 17 เม.ย. พ.ศ. 2566 จะต้องชำระไม่เกินเวลา 22.30 น.)	* การสมัครทางอินเทอร์เน็ตจะสมบูรณ์เมื่อผู้สมัครได้ชำระ ค่าธรรมเนียมการสมัครเรียบร้อยแล้ว
3	หลังจากชำระเงิน ค่าสมัคร 3 วันทำการ	ตรวจสอบข้อมูลการสมัครคัดเลือกและสถานะการชำระเงิน ที่เว็บไซต์ <a href="http://e-admission.buu.ac.th">http://e-admission.buu.ac.th</a> เมนู “พิมพ์ใบสมัครเข้า/ตรวจสอบสถานะการสมัคร	-
4	15 ก.พ.-16 เม.ย.2566	แก้ไขข้อมูลการสมัครคัดเลือก โดยดาวน์โหลดแบบฟอร์มขอแก้ไขข้อมูลการสมัครได้จากเว็บไซต์ <a href="http://regservice.buu.ac.th">http://regservice.buu.ac.th</a> และดำเนินการกรอกรายละเอียดที่ต้องการแก้ไขให้ถูกต้อง จากนั้นส่ง แบบฟอร์มขอแก้ไขข้อมูลการสมัคร มาที่ Fax หมายเลข 0-3810-2721 หรืออีเมลล์ <a href="mailto:regservice@buu.ac.th">regservice@buu.ac.th</a> (งานรับเข้าศึกษา กองทะเบียนและประมวลผลการศึกษา มหาวิทยาลัยบูรพา)	* หากผู้สมัครกรอกข้อมูลในใบสมัครทางอินเทอร์เน็ต ผิดพลาด และไม่ทำการแก้ไขภายในเวลาที่กำหนด จะถือว่า ผู้สมัครให้ข้อมูลอันเป็นเท็จในการสมัครคัดเลือก
5	24 เม.ย. 66	- ประกาศรายชื่อผู้มีสิทธิ์เข้าสอบสัมภาษณ์และตรวจร่างกาย ทางเว็บไซต์ <a href="http://regservice.buu.ac.th">http://regservice.buu.ac.th</a>	ประกาศรายชื่อเวลา 16.00 น.
6	28 เม.ย. 66	สอบสัมภาษณ์และตรวจร่างกาย ณ คณะแพทยศาสตร์ มหาวิทยาลัยบูรพา * ให้ผู้ที่เข้ารับการสอบสัมภาษณ์และตรวจร่างกายเตรียมเอกสารและหลักฐานตามประกาศฯ ให้เจ้าหน้าที่ตรวจสอบความถูกต้อง	* ผู้เข้ารับการสอบสัมภาษณ์และตรวจร่างกาย จะต้อง ชำระค่าธรรมเนียมในการตรวจร่างกาย กับทางคณะ แพทยศาสตร์ มหาวิทยาลัยบูรพา เป็นจำนวน 1,145 บาท
7	4 พ.ค. 66	ประกาศรายชื่อผู้ผ่านการสอบสัมภาษณ์และตรวจร่างกาย มีสิทธิ์ยืนยันสิทธิ์เคลียร์ริงเฮาส์ ทางเว็บไซต์ <a href="http://regservice.buu.ac.th">http://regservice.buu.ac.th</a>	-
8	4-5 พ.ค. 66	ยืนยันสิทธิ์ Clearing House ผ่านเว็บไซต์ <a href="https://student.mycas.com">https://student.mycas.com</a>	* ผู้ที่ไม่ยืนยันสิทธิ์เคลียร์ริงเฮาส์ตามวันเวลาที่กำหนด จะถือว่าสละสิทธิ์เข้าศึกษา
9	6 พ.ค. 66	สละสิทธิ์เข้าศึกษา ผ่านเว็บไซต์ <a href="https://student.mycas.com">https://student.mycas.com</a>	-
10	9 พ.ค. 66	ประกาศรายชื่อผู้มีสิทธิ์เข้าเป็นนิสิต ทางเว็บไซต์ <a href="http://regservice.buu.ac.th">http://regservice.buu.ac.th</a>	ประกาศรายชื่อเวลา 16.00 น.
11	16-18 พ.ค. 66	รายงานตัวออนไลน์เพื่อเข้าศึกษา ทางเว็บไซต์ <a href="http://smartreg.buu.ac.th">http://smartreg.buu.ac.th</a>	* ผู้ที่ไม่รายงานตัวยืนยันสิทธิ์เพื่อเข้าศึกษาตามวันเวลา ที่กำหนดไว้ในประกาศ จะถือว่าสละสิทธิ์เข้าศึกษา

1. กำหนดการอาจเปลี่ยนแปลงได้ตามความเหมาะสม กรุณาติดตามทางเว็บไซต์ <http://regservice.buu.ac.th> อย่างใกล้ชิด
2. ติดต่อสอบถามข้อมูลเพิ่มเติมได้ที่ คณะแพทยศาสตร์ หมายเลข 0 3810 2222 ต่อ 3153 กด 2315

ประกาศมหาวิทยาลัยบูรพา

ที่ 00๙5 / 2566

เรื่อง การคัดเลือกบุคคลเข้าศึกษาระดับปริญญาตรี (TCAS รอบที่ 2)  
หลักสูตรแพทยศาสตรบัณฑิต โครงการผลิตแพทย์เพิ่ม (กระทรวงสาธารณสุข)  
มหาวิทยาลัยบูรพา ประจำปีการศึกษา 2566

ในปีการศึกษา 2566 มหาวิทยาลัยบูรพามีนโยบายที่จะรับบุคคลเข้าศึกษาระดับปริญญาตรี หลักสูตรแพทยศาสตรบัณฑิต และเพื่อให้เป็นไปตามประกาศมหาวิทยาลัยบูรพาที่ 0539/2559 เรื่อง การศึกษาระดับปริญญาตรี พ.ศ. 2559 มหาวิทยาลัยบูรพาจึงประกาศการคัดเลือกบุคคลเข้าศึกษาระดับปริญญาตรี (TCAS รอบที่ 2) หลักสูตรแพทยศาสตรบัณฑิต โครงการผลิตแพทย์เพิ่ม (กระทรวงสาธารณสุข) กลุ่มแพทย์เพื่อชุมชน (Community Track) มหาวิทยาลัยบูรพา ประจำปีการศึกษา 2566 โดยมีรายละเอียด ดังต่อไปนี้

## 1. คุณสมบัติของผู้สมัคร

### 1.1 คุณสมบัติทั่วไป

- 1.1.1 มีสัญชาติไทย และเป็นผู้ยึดมั่นในการปกครองระบอบประชาธิปไตยที่มีพระมหากษัตริย์เป็นประมุข
- 1.1.2 เป็นผู้ที่มีคุณสมบัติที่จะปฏิบัติงานในส่วนราชการหรือหน่วยงานต่างๆของรัฐได้ หลังจากสำเร็จการศึกษาแล้ว โดยต้องสามารถทำสัญญาผูกพันฝ่ายเดียวหรือสัญญาปลายเปิดกับรัฐบาล ตามระเบียบและเงื่อนไขของรัฐบาลกับมหาวิทยาลัย
- 1.1.3 ไม่เป็นผู้ได้รับการคัดเลือกเข้าศึกษาในหลักสูตรแพทยศาสตรบัณฑิตในมหาวิทยาลัย/สถาบันของรัฐในปีการศึกษา 2566 ที่ได้ยืนยันสิทธิ์กับสถาบันที่คัดเลือกไว้เรียบร้อยแล้ว
- 1.1.4 เป็นผู้กำลังศึกษาอยู่ และคาดว่าจะสำเร็จการศึกษาระดับชั้นมัธยมศึกษาตอนปลาย ก่อนเดือนเมษายน พ.ศ. 2566 ตามหลักสูตรมัธยมศึกษาขั้นพื้นฐาน ช่วงชั้นที่ 4 (มัธยมศึกษาปีที่ 4 – 6)
- 1.1.5 เป็นผู้ที่มีความประพฤติดี และรับรองต่อมหาวิทยาลัยได้ว่าจะตั้งใจศึกษาเล่าเรียนอย่างเต็มความสามารถ และจะปฏิบัติตามระเบียบข้อบังคับของมหาวิทยาลัยบูรพาที่มีอยู่แล้วหรือที่จะมีต่อไป โดยเคร่งครัดทุกประการ
- 1.1.6 ไม่เป็นผู้ที่ถูกให้ออกจากสถาบันการศึกษาใดๆ มาแล้ว เพราะความประพฤติไม่เหมาะสมหรือกระทำความผิดตามกฎหมาย
- 1.1.7 ไม่เป็นผู้ที่ถูกลงโทษเนื่องจากกระทำหรือร่วมกระทำการทุจริตในการสอบในโรงเรียนหรือการสอบเข้าศึกษาในสถาบันการศึกษาในระดับต่างๆ
- 1.1.8 ต้องมีสุขภาพสมบูรณ์แข็งแรงและปราศจากโรค อากาศของโรค หรือความพิการอันเป็นอันตรายต่อผู้ป่วย อันตรายต่อนิสิตแพทย์เอง อุปสรรคต่อการศึกษา การปฏิบัติงาน และการประกอบวิชาชีพเวชกรรม ดังต่อไปนี้
  - 1.1.8.1 มีปัญหาทางจิตเวชขั้นรุนแรงอันอาจเป็นอันตรายต่อตนเอง และ/หรือผู้อื่นเช่น โรคจิต (Psychotic Disorders) โรคอารมณ์ผิดปกติ (Mood Disorders) โรคประสาทรุนแรง (Severe Neurotic Disorders) โรคบุคลิกภาพผิดปกติ (Personality Disorders) โดยเฉพาะ Antisocial Personality Disorders หรือ Borderline Personality Disorders รวมถึงปัญหาทางจิตเวชอื่น ๆ อันเป็นอุปสรรคต่อการศึกษา การปฏิบัติงาน และการประกอบวิชาชีพเวชกรรม

1.1.8.2 เป็นโรคติดต่อในระยะติดต่ออันตราย ที่อาจเกิดอันตรายต่อตนเอง ต่อผู้ป่วย หรือส่งผลให้เกิดความพิการอย่างถาวร อันเป็นอุปสรรคต่อการศึกษา การปฏิบัติงาน และการประกอบวิชาชีพเวชกรรม

1.1.8.3 เป็นโรคไม่ติดต่อหรือภาวะอันเป็นอุปสรรคต่อการศึกษา ที่อาจเกิดอันตรายต่อตนเอง ต่อผู้ป่วย และการประกอบวิชาชีพเวชกรรม

1.1.8.4 มีความพิการทางร่างกายอันอาจเป็นอุปสรรคต่อการศึกษา การปฏิบัติงาน และการประกอบวิชาชีพเวชกรรม

1.1.8.5 มีความผิดปกติในการได้ยินทั้งสองข้าง โดยมีระดับการได้ยินเฉลี่ยที่ความถี่ 500 – 2,000 เฮิรตซ์ สูงกว่า 40 เดซิเบล และความสามารถในการแยกแยะคำพูด (Speech Discrimination Score) น้อยกว่าร้อยละ 70 จากความผิดปกติของประสาทและเซลล์ประสาทการได้ยิน (Sensor Neural Hearing Loss) อันเป็นอุปสรรคต่อการศึกษา การปฏิบัติงาน และการประกอบวิชาชีพเวชกรรม

1.1.8.6 ความผิดปกติในการเห็นภาพ และคณะกรรมการแพทย์ผู้ตรวจร่างกายของสถาบันนั้น ๆ เห็นว่าเป็นอุปสรรคต่อการศึกษา การปฏิบัติงาน และการประกอบวิชาชีพเวชกรรม โดยมีระดับการมองเห็นในตาข้างดี เมื่อแก้ไขด้วยแว่นสายตาแล้ว แยกกว่า 6/12 หรือ 20/40

1.1.8.7 โรคหรือความพิการอื่น ๆ ซึ่งมีได้ระบุไว้ และคณะกรรมการแพทย์ผู้ตรวจร่างกาย เห็นว่าเป็นอุปสรรคต่อการศึกษา การปฏิบัติงาน และการประกอบวิชาชีพเวชกรรม

## 1.2 คุณสมบัติเฉพาะ

1.2.1 ผู้สมัครและบิดาหรือมารดา หรือผู้ปกครองตามกฎหมาย ต้องมีทะเบียนบ้านอยู่ในจังหวัดที่สมัคร 6 จังหวัด ดังต่อไปนี้ จังหวัดชลบุรี ระยอง จันทบุรี ตราด สระแก้ว และปราจีนบุรี เป็นระยะเวลาต่อเนื่อง ไม่น้อยกว่า 5 ปี จนถึงวันสุดท้ายของการรับสมัคร หากบิดาหรือมารดาที่เป็นข้าราชการต้องโยกย้ายให้มีเอกสารยืนยันการโยกย้าย (ผู้สมัครและบิดาหรือมารดา หรือผู้ปกครองตามกฎหมาย ต้องมีชื่ออยู่ในทะเบียนบ้าน ก่อนวันที่ 16 เมษายน พ.ศ. 2561)

1.2.2 ผู้สมัครต้องเป็นนักเรียนที่ศึกษาชั้นมัธยมศึกษาตอนปลายตลอดหลักสูตร และเป็นผู้ที่กำลังศึกษา อยู่ชั้นมัธยมศึกษาปีที่ 6 และคาดว่าจะสำเร็จการศึกษาระดับชั้นมัธยมศึกษาตอนปลาย ก่อนเดือนเมษายน พ.ศ. 2566 ตามหลักสูตรมัธยมศึกษาชั้นพื้นฐาน ช่วงชั้นที่ 4 (มัธยมศึกษาปีที่ 4 – 6) ในโรงเรียนที่ตั้งอยู่ในจังหวัด หรือโรงเรียนกลุ่มจังหวัดไม่เกินในเขตพื้นที่ตามประกาศของกระทรวงสาธารณสุข โดยต้องเป็นนักเรียนในกลุ่ม จังหวัดภาคกลาง รวมภาคตะวันออก 25 จังหวัด ดังนี้

- |                       |                           |                       |                            |
|-----------------------|---------------------------|-----------------------|----------------------------|
| 1. จังหวัดชัยนาท      | 2. จังหวัดนครนายก         | 3. จังหวัดนครปฐม      | 4. จังหวัดนนทบุรี          |
| 5. จังหวัดปทุมธานี    | 6. จังหวัดพระนครศรีอยุธยา | 7. จังหวัดลพบุรี      | 8. จังหวัดสระบุรี          |
| 9. จังหวัดสมุทรปราการ | 10. จังหวัดสมุทรสงคราม    | 11. จังหวัดสมุทรสาคร  | 12. จังหวัดสิงห์บุรี       |
| 13. จังหวัดสุพรรณบุรี | 14. จังหวัดอ่างทอง        | 15. จังหวัดกาญจนบุรี  | 16. จังหวัดประจวบคีรีขันธ์ |
| 17. จังหวัดเพชรบุรี   | 18. จังหวัดราชบุรี        | 19. จังหวัดจันทบุรี   | 20. จังหวัดฉะเชิงเทรา      |
| 21. จังหวัดชลบุรี     | 22. จังหวัดตราด           | 23. จังหวัดปราจีนบุรี | 24. จังหวัดระยอง           |
| 25. จังหวัดสระแก้ว    |                           |                       |                            |

**หมายเหตุ** ผู้สมัครจะต้องมีคุณสมบัติครบตามข้อ 1.2.1 และข้อ 1.2.2 จึงจะมีสิทธิ์สมัครคัดเลือกได้

## 2. เงื่อนไขการสมัคร

2.1 ก่อนเข้าศึกษา ต้องทำสัญญากับกระทรวงสาธารณสุข ที่กำหนดให้ผู้รับทุนต้องปฏิบัติงานในหน่วยงานราชการหรือหน่วยงานต่างๆ ของกระทรวงสาธารณสุขเป็นระยะเวลา 3 ปี หลังจากสำเร็จการศึกษาแล้ว ตามระเบียบและเงื่อนไขที่กำหนด

2.2 เมื่อผู้ผ่านการคัดเลือกได้มารายงานตัวและยืนยันสิทธิ์เพื่อเข้าศึกษาในมหาวิทยาลัยบูรพาเรียบร้อยแล้ว มหาวิทยาลัยจะส่งรายชื่อไปยังที่ประชุมอธิการบดีแห่งประเทศไทย (ทปอ.) ต่อไป

\* หากปรากฏภายหลังว่าผู้สมัครขาดคุณสมบัติ ตามข้อใดข้อหนึ่ง หรือให้ข้อมูลอันเป็นเท็จ หรือจงใจปกปิดข้อมูล ผู้นั้นจะถูกตัดสิทธิ์ในการคัดเลือกครั้งนี้ ถึงแม้ว่าจะได้ขึ้นทะเบียนเป็นนิสิตแล้วก็ตาม จะถูกถอนสภาพการเป็นนิสิต

## 3. การสมัครเพื่อคัดเลือก

3.1 ผู้สมัครต้องศึกษาวิธีการสมัครในประกาศให้เข้าใจก่อนทำการสมัคร

3.2 กรอกข้อมูลการสมัครที่เว็บไซต์ <http://regservice.buu.ac.th> หรือ <http://e-admission.buu.ac.th> ระหว่างวันที่ 15 กุมภาพันธ์ – 16 เมษายน พ.ศ. 2566

3.3 พิมพ์ใบสมัคร ลงลายมือชื่อผู้สมัครและติดรูปถ่าย (ไม่ต้องส่งเอกสารหลักฐานการสมัครมายังมหาวิทยาลัย)

3.4 การสมัครทางอินเทอร์เน็ตผู้สมัครต้องรับผิดชอบข้อมูลการสมัครของตนเอง หากข้อมูลใดเป็นเท็จ มหาวิทยาลัยบูรพาจะถือว่าทุจริตและไม่ได้รับการพิจารณาคัดเลือก

3.5 หากมีการสมัครในรอบถัดไปโดยยังไม่สละสิทธิ์ในระบบ TCAS66 และผ่านการคัดเลือกในรอบถัดไป มหาวิทยาลัยจะถือว่าการสมัครคัดเลือกในรอบถัดไปนั้นเป็นโมฆะ

3.6 ผู้สมัครคัดเลือกจะต้องมีคุณสมบัติตรงตามข้อกำหนดในประกาศทุกประการ

3.7 มหาวิทยาลัยบูรพาจะตรวจสอบข้อมูลของผู้สมัครและหลักฐานประกอบการสมัครในวันรายงานตัว (กรณีผู้ผ่านการคัดเลือก) หากตรวจสอบพบว่าหลักฐานการสมัครไม่ถูกต้อง หรือผู้สมัครมีคุณสมบัติไม่ครบถ้วนตามประกาศฯ หรือมีการกรอกข้อมูลอันเป็นเท็จในการสมัคร ผู้นั้นจะถูกตัดสิทธิ์ในการเข้าศึกษาต่อไป

## 4. การชำระค่าธรรมเนียมการสมัครคัดเลือก

4.1 ค่าธรรมเนียมการสมัครคัดเลือก จำนวน 500 บาท

4.2 นำใบสมัครไปชำระเงินผ่านแอปพลิเคชัน Krungthai NEXT เคาน์เตอร์ธนาคารกรุงไทย เคาน์เตอร์เซอร์วิส (ร้าน 7-eleven) และที่ทำการไปรษณีย์ ระหว่างวันที่ 15 กุมภาพันธ์ – 17 เมษายน พ.ศ. 2566 (การชำระค่าสมัครผ่านแอปพลิเคชัน Krungthai NEXT ในวันที่ 17 เมษายน พ.ศ. 2566 จะต้องชำระไม่เกินเวลา 22.30 น.)

**หมายเหตุ** 1. ในกรณีที่มีการชำระเงินค่าสมัครหลายครั้งมหาวิทยาลัยจะใช้ใบสมัครที่มีการชำระเงินครั้งสุดท้ายเป็นสำคัญ

2. มหาวิทยาลัยบูรพา จะไม่คืนเงินค่าธรรมเนียมในการสมัครให้ไม่ว่ากรณีใด ๆ ทั้งสิ้น

## 5. การตรวจสอบข้อมูลการสมัคร ข้อมูลการชำระเงินและการแก้ไขข้อมูลการสมัคร

5.1 ผู้สมัครสามารถตรวจสอบข้อมูลการสมัครและข้อมูลการชำระเงินทางเว็บไซต์ <https://regservice.buu.ac.th> หรือ <https://e-admission.buu.ac.th> หลังจากชำระเงิน 3 วันทำการ

5.2 หากผู้สมัครต้องการแก้ไขข้อมูลการสมัคร (กรณีกรอกข้อมูลการสมัครไม่ถูกต้อง หรือต้องการเปลี่ยนแปลงข้อมูลทั่วไป) ให้ดาวน์โหลดแบบฟอร์มขอแก้ไขข้อมูลจากเว็บไซต์ <http://regservice.buu.ac.th/text/editform.pdf> แล้วส่งแฟกซ์มายังหมายเลข 038-102721 หรือส่งอีเมลมายังงานรับเข้าศึกษา [regservice@buu.ac.th](mailto:regservice@buu.ac.th) ระหว่างวันที่ 15 กุมภาพันธ์ – 16 เมษายน พ.ศ. 2566 หากพ้นกำหนดจะไม่สามารถแก้ไขข้อมูลการสมัครได้

## 6. เกณฑ์การพิจารณาคัดเลือกเข้าศึกษา

6.1 ผลคะแนนวิชาความถนัดทั่วไป (TGAT)	ร้อยละ 30
6.2 ผลคะแนนวิชาคณิตศาสตร์1 (A-Level 61)	ร้อยละ 20
6.3 ผลคะแนนวิชาเคมี (A-Level 65 )	ร้อยละ 25
6.4 ผลคะแนนวิชาชีววิทยา (A-Level 66 )	ร้อยละ 25
6.5 การสอบสัมภาษณ์และตรวจร่างกาย	ผ่าน/ไม่ผ่าน

- หมายเหตุ**
- มหาวิทยาลัยจะพิจารณาคัดเลือกให้เฉพาะผู้ที่มีคุณสมบัติทั่วไปและคุณสมบัติเฉพาะตามที่มหาวิทยาลัยกำหนด
  - มหาวิทยาลัยบูรพาจะพิจารณาคัดเลือกให้เฉพาะผู้ที่มีผลคะแนนครบทุกวิชาที่กำหนดเท่านั้น ผู้สมัครที่ไม่มีผลคะแนนตามที่กำหนด จะไม่สามารถสมัครคัดเลือกได้ หากทำการสมัคร มหาวิทยาลัยบูรพาจะถือว่าการสมัครนั้นเป็นโมฆะ และมหาวิทยาลัยบูรพาจะไม่พิจารณาคัดเลือกให้
  - มหาวิทยาลัยบูรพาจะคัดเลือกผู้มีสิทธิ์เข้าสอบสัมภาษณ์และตรวจร่างกาย โดยใช้วิธีการดังนี้
    - ประมวลผลคะแนนจากการสอบ TGAT/A-Level ให้เป็นคะแนนรวม 100 %  
**(มหาวิทยาลัยจะพิจารณาคะแนน TGAT/ A-Level ประจำปีการศึกษา 2566 เท่านั้น)**
    - เรียงลำดับผู้สมัคร จากผู้ที่ได้คะแนนสูงสุดไปยังผู้ที่ได้คะแนนต่ำสุด
    - ทำการคัดเลือกผู้มีสิทธิ์สอบสัมภาษณ์และตรวจร่างกายตามจำนวนรับโดยพิจารณาจากผู้ที่ได้คะแนนสูงสุดเป็นลำดับแรกจนถึงผู้ที่ได้คะแนนในลำดับสุดท้ายของจำนวนรับและจำนวนสำรองอีกจำนวนหนึ่ง
  - ในวันสอบสัมภาษณ์และตรวจร่างกาย มหาวิทยาลัยจะตรวจสอบคุณสมบัติ หากตรวจสอบพบว่าคุณสมบัติของผู้สมัครไม่เป็นไปตามที่มหาวิทยาลัยกำหนดหรือข้อมูลการสมัครเป็นเท็จ มหาวิทยาลัยจะตัดสิทธิ์ในการเข้าเป็นนิสิต  
มหาวิทยาลัยบูรพาจะพิจารณาจากผลคะแนน TGAT/ A-Level และคุณสมบัติเฉพาะที่กำหนดไว้ในการประกาศรายชื่อผู้ผ่านการคัดเลือกมีสิทธิ์สอบสัมภาษณ์และตรวจร่างกาย และการประกาศรายชื่อผู้มีสิทธิ์เข้าศึกษา มหาวิทยาลัยบูรพาขอสงวนสิทธิ์ไม่จำเป็นที่จะรับผู้สมัครเข้าศึกษาตามจำนวนรับที่ได้ประกาศไว้ หากผลการคัดเลือกไม่ผ่านเกณฑ์ตามที่คณะได้กำหนดไว้ และผลการตัดสินของคณะกรรมการฯ ถือเป็นอันสิ้นสุด

## 7. สาขาวิชา รหัสสาขาวิชา และจำนวนรับเข้าศึกษา

รหัสสาขาวิชา	สาขาวิชา	ชื่อปริญญา	จำนวนรับ
10190101100101A0H0007	หลักสูตรแพทยศาสตรบัณฑิต ภาคปกติ	พ.บ.	16

## 8. การประกาศรายชื่อผู้มีสิทธิ์เข้าสอบสัมภาษณ์และตรวจร่างกาย

มหาวิทยาลัยจะประกาศรายชื่อผู้มีสิทธิ์สอบสัมภาษณ์และตรวจร่างกาย ในวันที่ 24 เมษายน พ.ศ. 2566 ทางเว็บไซต์ <http://regservice.buu.ac.th> หรือ <http://e-admission.buu.ac.th> เวลา 16.00 น. เป็นต้นไป

## 9. การสอบสัมภาษณ์และตรวจร่างกาย

9.1 มหาวิทยาลัยบูรพา กำหนดให้มีการสอบสัมภาษณ์และตรวจร่างกาย

ในวันที่ 28 เมษายน พ.ศ. 2566 เวลาและสถานที่ตามที่ปรากฏในท้ายประกาศ พร้อมหลักฐาน ดังนี้

- 1) ใบสมัครคัดเลือก หลักสูตรแพทยศาสตรบัณฑิต (ที่ลงลายมือชื่อและติดรูปถ่ายเรียบร้อยแล้ว)
- 2) ใบแสดงผลการเรียน 5 ภาคเรียน ฉบับจริง และสำเนาที่รับรองสำเนาถูกต้อง
- 3) บัตรประจำตัวประชาชนของผู้สมัคร ฉบับจริง และสำเนาที่รับรองสำเนาถูกต้อง
- 4) สำเนาบัตรประจำตัวประชาชนของบิดาผู้ให้กำเนิดและมารดาผู้ให้กำเนิด ที่รับรองสำเนาถูกต้อง
- 5) สำเนาทะเบียนบ้านของผู้สมัคร บิดาผู้ให้กำเนิดและมารดาผู้ให้กำเนิด ที่รับรองสำเนาถูกต้อง
- 6) สำเนาการเปลี่ยนชื่อหรือสกุลของผู้สมัคร บิดาผู้ให้กำเนิดและมารดาผู้ให้กำเนิด ที่รับรองสำเนาถูกต้อง (ถ้ามี)

9.2 หากผู้มีสิทธิ์สอบสัมภาษณ์และตรวจร่างกาย ไม่มาแสดงตนเพื่อสอบสัมภาษณ์และตรวจร่างกายตามวันและเวลาที่กำหนดจะถือว่าผู้นั้นสละสิทธิ์ในการเข้าศึกษา ซึ่งมีผลให้หมดสิทธิ์เข้ารับการคัดเลือกในรอบต่อ ๆ ไป

9.3 กรณีมีผู้สละสิทธิ์ มหาวิทยาลัยจะพิจารณาประกาศรายชื่อผู้มีสิทธิ์เข้ารับการสอบสัมภาษณ์และตรวจร่างกาย (เพิ่มเติม) ต่อไป

## 10. ประกาศรายชื่อผู้ผ่านการสอบสัมภาษณ์และตรวจร่างกาย มีสิทธิ์ยืนยันสิทธิ์เคลียร์ริงเฮ้าส์

มหาวิทยาลัยบูรพาจะประกาศรายชื่อผู้ผ่านการสอบสัมภาษณ์และตรวจร่างกาย มีสิทธิ์ยืนยันสิทธิ์เคลียร์ริงเฮ้าส์ ในวันที่ 4 พฤษภาคม พ.ศ. 2566 ทางเว็บไซต์ <http://regservice.buu.ac.th> หรือ <http://e-admission.buu.ac.th> เวลา 16.00 น. เป็นต้นไป

## 11. การยืนยันสิทธิ์ Clearing House

11.1 ผู้มีสิทธิ์เข้าศึกษาทำการยืนยันสิทธิ์ในระบบ Clearing House ระหว่างวันที่ 4-5 พฤษภาคม พ.ศ. 2566 ทางเว็บไซต์ <https://student.mytcas.com>

11.2 หากยืนยันสิทธิ์ในระบบ Clearing House แล้ว จะไม่สามารถสมัคร TCAS รอบต่อไปได้ หากประสงค์จะสมัคร TCAS ในรอบถัดไป ต้องไม่ทำการยืนยันสิทธิ์ในระบบ Clearing House หรือ หากได้ยืนยันสิทธิ์ในระบบ Clearing House แล้ว ให้ทำการสละสิทธิ์เข้าศึกษาในวันที่ 6 พฤษภาคม พ.ศ. 2566 ทางเว็บไซต์ <https://student.mytcas.com>

## 12. ประกาศรายชื่อผู้มีสิทธิ์เข้าศึกษา

มหาวิทยาลัยบูรพา จะประกาศรายชื่อผู้มีสิทธิ์เข้าศึกษาในวันที่ 9 พฤษภาคม พ.ศ. 2566 ทางเว็บไซต์ <http://regservice.buu.ac.th> หรือ <http://e-admission.buu.ac.th> เวลา 16.00 น. เป็นต้นไป



### 13. เงื่อนไขการเข้าศึกษาในมหาวิทยาลัยบูรพา

13.1 ผู้ผ่านการคัดเลือกเข้าศึกษาตามประกาศของมหาวิทยาลัยบูรพาในขั้นสุดท้ายถือว่าเป็นผู้มีสิทธิ์รายงานตัวออนไลน์เพื่อเข้าศึกษา และเข้าศึกษาในคณะและสาขาวิชาของมหาวิทยาลัยบูรพาตามที่ปรากฏในประกาศของมหาวิทยาลัยบูรพา

13.2 ผู้ที่รายงานตัวเป็นนิสิตของมหาวิทยาลัยบูรพา หากปรากฏว่าในวันปฐมนิเทศยังไม่สำเร็จการศึกษาชั้นมัธยมศึกษาปีที่ 6 ถือว่าไม่มีสิทธิ์เข้าศึกษาในมหาวิทยาลัยบูรพา

### 14. การรายงานตัวออนไลน์เพื่อเข้าศึกษา

14.1 ให้ผู้ที่ผ่านการคัดเลือกเข้าศึกษารายงานตัวออนไลน์เพื่อเข้าศึกษา ในวันที่ 16-18 พฤษภาคม พ.ศ. 2566 ทางเว็บไซต์ <http://smartreg.buu.ac.th> และปฏิบัติตามข้อกำหนดที่ปรากฏในท้ายประกาศผู้ผ่านการคัดเลือกเข้าศึกษาของมหาวิทยาลัยบูรพาต่อไป

14.2 หากผู้ที่ได้รับการคัดเลือกไม่รายงานตัวยืนยันสิทธิ์เพื่อเข้าศึกษาและชำระค่าธรรมเนียมภายในวันและเวลาที่กำหนด จะถือว่าผู้นั้นสละสิทธิ์การเข้าเป็นนิสิต

14.3 ผู้ผ่านการคัดเลือกเข้าศึกษาในคณะแพทยศาสตร์ มหาวิทยาลัยบูรพา เมื่อรายงานตัวเพื่อเข้าศึกษาเป็นนิสิตของมหาวิทยาลัยบูรพาแล้วถือว่า “มีศักดิ์และมีสิทธิ์เป็นนิสิตของมหาวิทยาลัยบูรพาโดยสมบูรณ์”

### 15. การชำระค่าเล่าเรียน

การชำระค่าเล่าเรียนตามระเบียบมหาวิทยาลัยบูรพา ว่าด้วยการเก็บเงินค่าบำรุงและค่าธรรมเนียมการศึกษา แบบเหมาจ่าย ระดับปริญญาตรี (ฉบับที่ 22) พ.ศ. 2562 link เอกสาร : <http://bit.ly/2mV1fGf>

### 16. การระบุอันดับจังหวัดเพื่อการสมัครและทำสัญญาปฏิบัติงานชดใช้ทุน

16.1 ผู้สมัครโครงการผลิตแพทย์เพิ่ม (กระทรวงสาธารณสุข) จะต้องแสดงความจำนงเลือกอันดับที่ของจังหวัดที่สมัครเข้ารับการศึกษาและปฏิบัติงานหลังสำเร็จการศึกษา โดยต้องแสดงความจำนงจำนวน 6 อันดับ จากจำนวน 6 จังหวัด ดังต่อไปนี้ คือ ชลบุรี ระยอง จันทบุรี ตราด สระแก้ว และปราจีนบุรี รายละเอียดการแสดงความจำนงเลือกอันดับที่ของจังหวัดที่ต้องปฏิบัติงานชดใช้ทุนเมื่อจบการศึกษามีดังต่อไปนี้

16.1.1 การระบุอันดับจังหวัดในอันดับที่ 1 ให้ผู้สมัครทำการระบุจังหวัดที่ผู้สมัครและบิดา หรือมารดา หรือผู้ปกครองตามกฎหมาย มีที่อยู่ตามทะเบียนบ้าน

16.1.2 การระบุอันดับจังหวัดในอันดับสำรองที่ 2 - 6 ให้ผู้สมัครทำการระบุจังหวัดที่ต้องการตามลำดับที่จะเข้ารับการศึกษาและปฏิบัติงานหลังสำเร็จการศึกษา

16.1.3 ให้ผู้สมัครคัดเลือกทำการตรวจสอบความถูกต้องของข้อมูลการระบุอันดับให้เรียบร้อย ก่อนทำการยืนยันบันทึกการสมัคร

16.2 คณะแพทยศาสตร์ มหาวิทยาลัยบูรพา จะดำเนินการรับบุคคลเข้าศึกษาต่อในหลักสูตรแพทยศาสตรบัณฑิต โครงการผลิตแพทย์เพิ่ม (กระทรวงสาธารณสุข) จำนวน 16 คน โดยแบ่งตามจังหวัดที่สมัครเข้ารับการศึกษาและปฏิบัติงานชดใช้ทุนเมื่อจบการศึกษา ดังนี้ จังหวัดชลบุรี 4 คน จังหวัดระยอง 3 คน จังหวัดจันทบุรี 2 คน จังหวัดตราด 2 คน จังหวัด จังหวัดสระแก้ว 3 คน และจังหวัดปราจีนบุรี 2 คน

16.3 ผลการคัดเลือกอันดับจังหวัดที่สมัครและทำสัญญาปฏิบัติงานชดใช้ทุน จะอ้างอิงตามลำดับคะแนนของผู้สมัครเป็นสำคัญ

หมายเหตุ การแบ่งจำนวนรับเข้านิสิตแพทย์ตามจังหวัดที่จะต้องปฏิบัติงานชดใช้ทุนเมื่อจบการศึกษา หรือการชดใช้ทุนของบัณฑิตแพทย์อาจมีการเปลี่ยนแปลง ทั้งนี้เป็นไปตามนโยบายของกระทรวงสาธารณสุข

### 17. สถานที่ศึกษาระดับคลินิก (ชั้นปีที่ 4 – 6)

โครงการผลิตแพทย์เพิ่ม (กระทรวงสาธารณสุข) ศึกษาในระดับชั้นคลินิกที่โรงพยาบาลเจ้าพระยา อดิศักดิ์ ภูเบศร จังหวัดปราจีนบุรี

ประกาศ ณ วันที่ 15 มกราคม พ.ศ. 2566

(ลงชื่อ) สมถวิล จริตควร  
(รองศาสตราจารย์สมถวิล จริตควร)  
รองอธิการบดีฝ่ายวิชาการ ปฏิบัติการแทน  
อธิการบดีมหาวิทยาลัยบูรพา

สำเนาถูกต้อง

  
(นายศักดิ์ชาย มุกดาเสถียร)  
นักวิชาการศึกษา

## ภาคผนวก ค

ตัวอย่าง ระบบการรับสมัครสอบออนไลน์

## ตัวอย่าง หน้าระบบการรับสมัครออนไลน์

เข้าระบบการรับสมัครจาก <https://e-admission.buu.ac.th>

The screenshot shows the header of the online admission system. On the left is the Burapha University logo and the text "ระบบรับสมัคร มหาวิทยาลัยบูรพา e-Admission Burapha University". On the right are three navigation icons: a magnifying glass for "พิมพ์ใบสมัครเข้า/ตรวจสอบสถานะการสมัคร", a speaker for "ข่าวประชาสัมพันธ์", and a document for "คำถามที่พบบ่อย". Below these are two buttons: a red one for "โครงการที่เปิดรับ" and a blue one for "ประกาศผล/แผนผังที่นั่งสอบ". At the bottom left is a button for "เลือกข้อมูลการเปิดรับสมัคร".

การสมัครด้วยระบบออนไลน์ ผู้สมัครต้องเลือกโครงการที่ต้องการสมัคร และกรอกข้อมูล รายละเอียดให้ครบถ้วน พร้อมทั้งชำระเงินค่าสมัครตามวัน และเวลาที่กำหนดในประกาศรับสมัคร

## ภาคผนวก ง

ตัวอย่าง คำสั่งแต่งตั้งกรรมการตรวจหลักฐาน สอบสัมภาษณ์ ตรวจร่างกาย

## ตัวอย่าง คำสั่งแต่งตั้งคณะกรรมการ

คำสั่งมหาวิทยาลัยบูรพา

ที่ /๒๕๖๖

เรื่อง แต่งตั้งคณะกรรมการดำเนินการตรวจหลักฐาน สอบสัมภาษณ์และตรวจร่างกาย  
ผู้มีสิทธิ์สอบสัมภาษณ์และตรวจร่างกาย หลักสูตรแพทยศาสตรบัณฑิต มหาวิทยาลัยบูรพา  
ประจำปีการศึกษา ..... โครงการผลิตแพทย์เพิ่ม (กระทรวงสาธารณสุข)

ตามประกาศมหาวิทยาลัยบูรพา ที่ ..... ลงวันที่ .....  
เรื่อง การคัดเลือกบุคคลเข้าศึกษาในระดับปริญญาตรี (TCAS รอบที่ ๒) หลักสูตรแพทยศาสตรบัณฑิต  
โครงการผลิตแพทย์เพิ่ม (กระทรวงสาธารณสุข) มหาวิทยาลัยบูรพา ประจำปีการศึกษา .....  
กำหนดให้มีการสอบสัมภาษณ์และตรวจร่างกาย ในวันที่ ..... นั้น เพื่อให้การ  
ดำเนินการสอบคัดเลือกเป็นไปด้วยความเรียบร้อยและมีประสิทธิภาพ อาศัยอำนาจตามความในข้อ  
๑๐ ของคำสั่งมหาวิทยาลัยบูรพาที่ ๑๑๕๕/๒๕๖๓ ลงวันที่ ๘ กรกฎาคม พ.ศ. ๒๕๖๓ เรื่อง การมอบ  
อำนาจให้รองอธิการบดีปฏิบัติการแทน ให้มีอำนาจแต่งตั้งเจ้าหน้าที่ในการดำเนินงานได้ตามความ  
เหมาะสม จึงขอแต่งตั้งบุคคลต่อไปนี้ เป็นคณะกรรมการดำเนินการสอบสัมภาษณ์และตรวจร่างกาย  
ผู้มีสิทธิ์สอบสัมภาษณ์และตรวจร่างกาย หลักสูตรแพทยศาสตรบัณฑิต มหาวิทยาลัยบูรพา ประจำปี  
การศึกษา ..... โครงการผลิตแพทย์เพิ่ม (กระทรวงสาธารณสุข)

### กรรมการอำนวยการ

- |                               |                            |
|-------------------------------|----------------------------|
| ๑. คณบดีคณะแพทยศาสตร์         | ประธานกรรมการ              |
| ๒. รองคณบดีฝ่ายวิชาการ        | รองประธานกรรมการ           |
| ๓. หัวหน้ากลุ่มสัมภาษณ์       | กรรมการ                    |
| ๔. กรรมการตรวจร่างกาย         | กรรมการ                    |
| ๕. ผู้ช่วยคณบดีฝ่ายวิชาการ    | กรรมการและเลขานุการ        |
| ๖. ผู้ช่วยรองคณบดีฝ่ายวิชาการ | กรรมการและผู้ช่วยเลขานุการ |

มีหน้าที่ จัดการและดำเนินการสอบสัมภาษณ์และตรวจร่างกาย สรุปผลการสอบสัมภาษณ์และตรวจ  
ร่างกายให้เป็นไปด้วยความเรียบร้อย

/ กรรมการ...

### กรรมการสอบสัมภาษณ์และตรวจร่างกาย

- |  |         |
|--|---------|
| ๑. ผู้แทนจากคณะแพทยศาสตร์                | กรรมการ |
| ๒. ผู้แทนจากคณะสหเวชศาสตร์               | กรรมการ |
| ๓. ผู้แทนจากโรงพยาบาลเจ้าพระยาอภัยภูเบศร | กรรมการ |
| ๔. นักจิตวิทยา                           | กรรมการ |

มีหน้าที่ ดำเนินการสอบสัมภาษณ์และตรวจร่างกายผู้มีสิทธิ์สอบสัมภาษณ์และตรวจร่างกาย แล้ว  
รายงานผลการสอบสัมภาษณ์และตรวจร่างกายต่อคณะกรรมการอำนวยการเพื่อพิจารณา

### กรรมการการเงิน

- |                                       |                     |
|---------------------------------------|---------------------|
| ๑. ผู้แทนจากกองคลังและทรัพย์สิน       | ประธานกรรมการ       |
| ๒. ผู้แทนจากกองคลังและทรัพย์สิน       | กรรมการ             |
| ๓. ผู้แทนจากกองคลังและทรัพย์สิน       | กรรมการ             |
| ๔. เจ้าหน้าที่การเงินของคณะแพทยศาสตร์ | กรรมการ             |
| ๕. เจ้าหน้าที่การเงินของคณะแพทยศาสตร์ | กรรมการ             |
| ๖. เจ้าหน้าที่การเงินของคณะแพทยศาสตร์ | กรรมการ             |
| ๗. เจ้าหน้าที่การเงินของคณะแพทยศาสตร์ | กรรมการและเลขานุการ |

มีหน้าที่ ดำเนินการเบิก – จ่ายค่าตอบแทนกรรมการ และจัดเก็บค่าตรวจร่างกาย

### กรรมการประสานงานทั่วไป

- |   |                  |
|---|------------------|
| ๑. รองคณบดีฝ่ายวิชาการ                                      | ประธานกรรมการ    |
| ๒. รองผู้อำนวยการโรงพยาบาล<br>ฝ่ายสนับสนุนบริการทางการแพทย์ | รองประธานกรรมการ |
| ๓. ผู้ปฏิบัติงานด้านการบริการรักษาพยาบาล                    | กรรมการ          |
| ๔. ผู้ปฏิบัติงานด้านการบริการรักษาพยาบาล                    | กรรมการ          |
| ๕. ผู้ปฏิบัติงานด้านการบริการรักษาพยาบาล                    | กรรมการ          |
| ๖. ผู้ปฏิบัติงานด้านการบริการรักษาพยาบาล                    | กรรมการ          |
| ๗. ผู้ปฏิบัติงานด้านการบริการรักษาพยาบาล                    | กรรมการ          |
| ๘. ผู้ปฏิบัติงานคณะแพทยศาสตร์                               | กรรมการ          |

/ ๙. ผู้ปฏิบัติงาน..

๙. ผู้ปฏิบัติงานคณะแพทยศาสตร์	กรรมการ
๑๐. ผู้ปฏิบัติงานคณะแพทยศาสตร์	กรรมการ
๑๑. ผู้ปฏิบัติงานคณะแพทยศาสตร์	กรรมการ
๑๒. ผู้ปฏิบัติงานคณะแพทยศาสตร์	กรรมการ
๑๓. ผู้ปฏิบัติงานคณะแพทยศาสตร์	กรรมการ
๑๔. ผู้ปฏิบัติงานคณะแพทยศาสตร์	กรรมการ
๑๕. ผู้ปฏิบัติงานคณะแพทยศาสตร์	กรรมการ
๑๖. ผู้ปฏิบัติงานคณะแพทยศาสตร์	กรรมการ
๑๗. ผู้ปฏิบัติงานคณะแพทยศาสตร์	กรรมการ
๑๘. ผู้ปฏิบัติงานคณะแพทยศาสตร์	กรรมการ
๑๙. ผู้ปฏิบัติงานคณะแพทยศาสตร์	กรรมการ
๒๐. ผู้ปฏิบัติงานคณะแพทยศาสตร์	กรรมการ
๒๑. ผู้ปฏิบัติงานคณะแพทยศาสตร์	กรรมการและเลขานุการ
๒๒. ผู้ปฏิบัติงานคณะแพทยศาสตร์	กรรมการและผู้ช่วยเลขานุการ

มีหน้าที่ ประสานงานและจัดเตรียมการดำเนินการสอบสัมภาษณ์และตรวจร่างกายให้เป็นไปด้วยความเรียบร้อย

#### กรรมการตรวจหลักฐาน

๑. รองคณบดีฝ่ายวิชาการ	ประธานกรรมการ
๒. ผู้ปฏิบัติงานคณะแพทยศาสตร์	กรรมการ
๓. ผู้ปฏิบัติงานคณะแพทยศาสตร์	กรรมการ
๔. ผู้ปฏิบัติงานคณะแพทยศาสตร์	กรรมการ
๕. ผู้ปฏิบัติงานคณะแพทยศาสตร์	กรรมการ
๖. ผู้ปฏิบัติงานคณะแพทยศาสตร์	กรรมการและเลขานุการ
๗. ผู้ปฏิบัติงานคณะแพทยศาสตร์	กรรมการและผู้ช่วยเลขานุการ

มีหน้าที่ ตรวจหลักฐานการสมัคร ของผู้ที่มีสิทธิ์สอบสัมภาษณ์และตรวจร่างกาย ให้เป็นไปด้วยความเรียบร้อย



ทั้งนี้ ตั้งแต่วันที่ ..... เป็นต้นไป หรือจนกว่าการดำเนินการสอบ  
สัมภาษณ์และตรวจร่างกายจะสิ้นสุด

สั่ง ณ วันที่ .....

อธิการบดีมหาวิทยาลัยบูรพา

## ภาคผนวก จ

ตัวอย่าง หนังสือเชิญกรรมการสัมภาษณ์ ตรวจร่างกาย

## ตัวอย่าง หนังสือเชิญกรรมการสัมภาษณ์



## บันทึกข้อความ

ส่วนงาน คณะแพทยศาสตร์ สำนักงานคณบดี ฝ่ายวิชาการ โทร.๓๑๕๓ ต่อ ๒๓๑๕  
ที่ อว ๘๑๐๗/ วันที่ มีนาคม พ.ศ. ๒๕๖๖

เรื่อง ขอเชิญประชุมและสอบสัมภาษณ์ผู้มีสิทธิ์สอบสัมภาษณ์และตรวจร่างกายหลักสูตรแพทยศาสตรบัณฑิต โครงการผลิตแพทย์เพิ่ม (กระทรวงสาธารณสุข) มหาวิทยาลัยบูรพา ประจำปีการศึกษา ๒๕๖๖

## เรียน

ตามที่ คณะแพทยศาสตร์ ได้เชิญท่านเป็นกรรมการสอบสัมภาษณ์ผู้มีสิทธิ์สอบสัมภาษณ์และตรวจร่างกายหลักสูตรแพทยศาสตรบัณฑิต โครงการผลิตแพทย์เพิ่ม (กระทรวงสาธารณสุข) มหาวิทยาลัยบูรพา ประจำปีการศึกษา ๒๕๖๖ นั้น

ในการนี้ คณะแพทยศาสตร์ กำหนดให้มีการสอบสัมภาษณ์ในวันศุกร์ที่ ๒๘ เมษายน พ.ศ. ๒๕๖๖ เวลา ๐๘.๓๐ – ๑๒.๐๐ น. ณ คณะแพทยศาสตร์ มหาวิทยาลัยบูรพา ดังนั้นเพื่อให้การดำเนินการสัมภาษณ์เป็นไปด้วยความเรียบร้อย จึงขอเชิญท่านเข้าประชุมและสอบสัมภาษณ์ ผู้มีสิทธิ์สอบสัมภาษณ์ โครงการผลิตแพทย์เพิ่ม (กระทรวงสาธารณสุข) มหาวิทยาลัยบูรพา ประจำปีการศึกษา ๒๕๖๖ **ในวันศุกร์ที่ ๒๘ เมษายน พ.ศ. ๒๕๖๖ อาคารสมเด็จพระเทพรัตนราชสุดาฯ คณะแพทยศาสตร์** โดยมีกำหนดการในการดำเนินการสอบสัมภาษณ์ดังนี้

๐๘.๓๐ – ๐๙.๐๐ น.	ประชุมกรรมการสอบสัมภาษณ์ ห้องประชุมชั้น ๕ ห้อง ๕๑๔
๐๙.๐๐ – ๑๒.๐๐ น.	ดำเนินการสอบสัมภาษณ์ ห้องสัมภาษณ์ชั้น ๕
๑๖.๐๐ น.	ประชุมตัดสินผลการสอบสัมภาษณ์และตรวจร่างกาย (ห้องประชุม ๒๐๖)

จึงเรียนมาเพื่อโปรดเข้าร่วมประชุมและสอบสัมภาษณ์ ในวัน เวลา ดังกล่าว

คณบดีคณะแพทยศาสตร์

ตัวอย่าง หนังสือเชิญกรรมการตรวจร่างกาย



## บันทึกข้อความ

**ส่วนงาน** คณะแพทยศาสตร์ สำนักงานคณบดี ฝ่ายวิชาการ โทร.๓๑๕๓ ต่อ ๒๓๑๕  
**ที่** อว ๘๑๐๗.๑.๑๑/ **วันที่** มีนาคม พ.ศ. ๒๕๖๖

**เรื่อง** ขอเชิญตรวจร่างกายและประชุมสรุปผลการสอบสัมภาษณ์และตรวจร่างกาย หลักสูตร  
 แพทยศาสตรบัณฑิต โครงการผลิตแพทย์เพิ่ม (กระทรวงสาธารณสุข) มหาวิทยาลัยบูรพา ประจำปี  
 การศึกษา ๒๕๖๖

### เรียน

ตามที่มหาวิทยาลัยบูรพาได้แต่งตั้งท่านเป็นกรรมการในคณะกรรมการดำเนินการสอบ  
 สัมภาษณ์และตรวจร่างกาย ผู้มีสิทธิ์สอบสัมภาษณ์และตรวจร่างกายหลักสูตรแพทยศาสตรบัณฑิต  
 มหาวิทยาลัยบูรพา ประจำปีการศึกษา ๒๕๖๖ นั้น

คณะแพทยศาสตร์ กำหนดให้มีการสอบสัมภาษณ์และตรวจร่างกายในวันศุกร์ที่ ๒๘ เมษายน  
 พ.ศ. ๒๕๖๖ เวลา ๐๘.๓๐ – ๑๖.๐๐ น. ณ คณะแพทยศาสตร์ มหาวิทยาลัยบูรพา ดังนั้นเพื่อให้การ  
 ดำเนินการต่าง ๆ เป็นไปด้วยความเรียบร้อย คณะแพทยศาสตร์จึงขอเชิญท่านตรวจร่างกายและประชุม  
 สรุปผลการตรวจร่างกายสำหรับผู้มีสิทธิ์สอบสัมภาษณ์และตรวจร่างกายหลักสูตรแพทยศาสตรบัณฑิต  
 มหาวิทยาลัยบูรพา ประจำปีการศึกษา ๒๕๖๖ โดยมีกำหนดการในการดำเนินการดังนี้

**วันศุกร์ที่ ๒๘ เมษายน พ.ศ. ๒๕๖๖**

เวลา ๐๘.๓๐ – ๑๒.๐๐ น. ดำเนินการตรวจร่างกาย (หลังสัมภาษณ์เสร็จ)

เวลา ๑๖.๐๐ น. ประชุมตัดสินผลการสอบสัมภาษณ์และตรวจร่างกาย (ห้องประชุม ๒๐๖)

จึงเรียนมาเพื่อเข้าร่วมประชุมและตรวจร่างกาย ในวัน เวลา ดังกล่าว

รองคณบดีฝ่ายวิชาการ

## ภาคผนวก ฉ

ตัวอย่าง กำหนดการและขั้นตอนการสัมมนาและตรวจร่างกาย

## ตัวอย่าง กำหนดการสัมมนาและตรวจร่างกาย

กำหนดการสอบสัมมนาและตรวจร่างกาย  
 หลักสูตรแพทยศาสตรบัณฑิต (TCAS2) ประจำปีการศึกษา ๒๕๖๖  
 วันศุกร์ที่ ๒๘ เมษายน พ.ศ. ๒๕๖๖  
 คณะแพทยศาสตร์ มหาวิทยาลัยบูรพา

\*\*\*\*\*

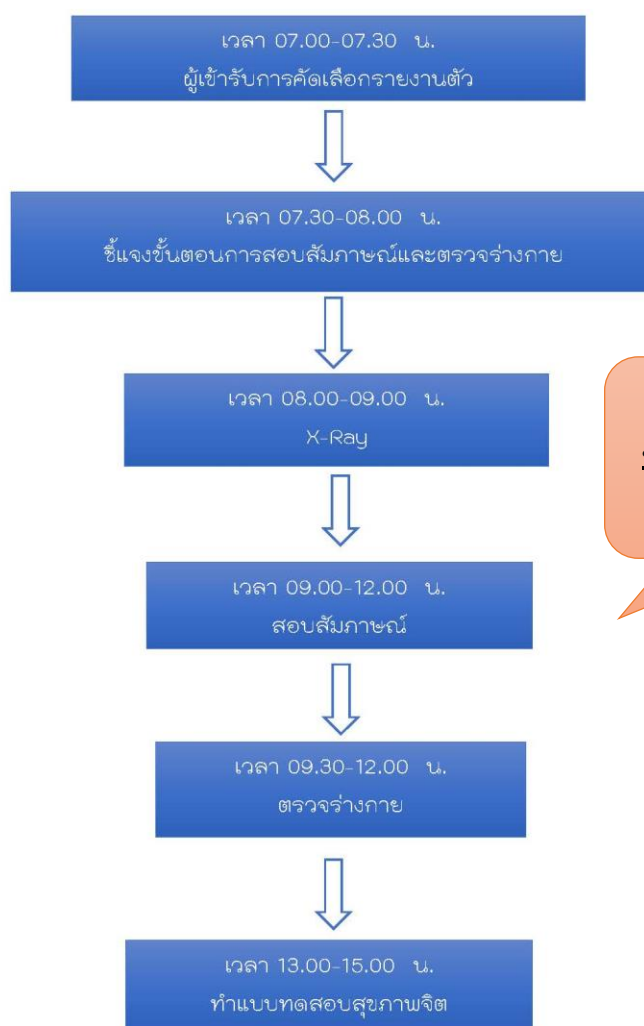
๐๗.๑๕ - ๐๗.๓๐ น.	รายงานอาคารสมเด็จพระเทพรัตนราชสุดา
๐๗.๓๐ - ๐๘.๐๐ น.	- ฟังคำชี้แจงการสอบสัมมนาและตรวจร่างกาย - ชำระเงินค่าตรวจร่างกาย - ทำบัตรผู้ป่วยนอก และขึ้นทะเบียนประกันสุขภาพ - เก็บปัสสาวะ
๐๘.๐๐ - ๐๙.๐๐ น.	x-ray
๐๙.๐๐ - ๑๒.๐๐ น.	สอบสัมมนา
๐๙.๓๐ - ๑๒.๐๐ น.	ตรวจร่างกาย
๑๓.๐๐ - ๑๕.๐๐ น.	ทำแบบทดสอบสุขภาพจิต

กำหนดการแต่ละปีขึ้นอยู่กับ  
ขั้นตอนและจำนวนผู้เข้ารับการ  
สัมมนาและตรวจร่างกาย

หมายเหตุ: กำหนดการอาจมีการปรับเปลี่ยนตามความเหมาะสม

## ตัวอย่าง ขั้นตอนการสัมภาษณ์และตรวจร่างกาย

ขั้นตอนการสอบสัมภาษณ์และตรวจร่างกาย รอบ TCAS 2  
วันศุกร์ที่ 28 เมษายน 2566



กำหนดการแต่ละปีขึ้นอยู่กับ  
ขั้นตอนและจำนวนผู้เข้ารับการ  
สัมภาษณ์และตรวจร่างกาย

## ภาคผนวก ช

ตัวอย่าง หนังสือยืนยันการเข้ารับการสอบสัมภาษณ์และตรวจร่างกาย



ตัวอย่าง หนังสือยืนยันการสอบสัมภาษณ์ ตรวจสอบร่างกาย

ที่อยู่ .....

.....

.....

วันที่.....

**เรื่อง** ยืนยันการเข้าสอบสัมภาษณ์และตรวจร่างกาย

**เรียน** คณะบดีคณะแพทยศาสตร์ มหาวิทยาลัยบูรพา

ตามที่ข้าพเจ้า.....

เลขที่บัตรประจำตัวประชาชน.....เป็นผู้มีสิทธิ์เข้าสอบ  
สัมภาษณ์และตรวจร่างกายเพื่อเข้าศึกษาในระดับปริญญาตรี หลักสูตรแพทยศาสตรบัณฑิต  
มหาวิทยาลัยบูรพา ประจำปีการศึกษา .....

ขอยืนยันเข้าสอบสัมภาษณ์และตรวจร่างกาย ในวันที่ .....  
ณ คณะแพทยศาสตร์ มหาวิทยาลัยบูรพา

ขอสงวนสิทธิ์การเข้าสอบสัมภาษณ์

จึงเรียนมาเพื่อโปรดพิจารณา

ลงชื่อ.....

(.....)

โทร. ....

ส่งกลับไปให้ คณะบดีคณะแพทยศาสตร์ มหาวิทยาลัยบูรพา

e-mail: med-ed@buu.ac.th

ภายในวันที่ .....

## ภาคผนวก ซ

ตัวอย่าง เอกสารสรุปรายชื่อและข้อมูลผู้สมัคร

## ตัวอย่าง แบบฟอร์มสรุปรายชื่อและข้อมูลผู้สมัคร

รายชื่อผู้เข้ารับการสอบสัมภาษณ์ กลุ่มที่ .....

ลำดับ	ชื่อ - นามสกุล	GPAX	TGAT (เต็ม 100 )	A-Level 61 (เต็ม 100 )	A-Level 65 (เต็ม 100 )	A-Level 66 (เต็ม 100 )	คะแนนรวม 100%
1							
2							
3							
4							
5							
6							
7							
8							
9							
10							

ชื่อ-สกุล เกรตเฉลี่ย และคะแนนสอบข้อเขียน

จำนวนผู้เข้ารับการสัมภาษณ์แต่ละกลุ่มขึ้นอยู่กับจำนวน  
ผู้รายงานตัวเข้ารับการสัมภาษณ์ ตรวจสอบร่างกาย

## ภาคผนวก ฅ

ตัวอย่าง สรุปรายชื่อผู้ผ่านการคัดเลือก



## ประวัติผู้เขียน

ชื่อ-ชื่อสกุล (ภาษาไทย) (ภาษาอังกฤษ)	นายศักดิ์ชาย มุกดาเสถียร MR.SAKCHAI MUKDASATHIEN
วัน เดือน ปีเกิด	๒๐ พฤษภาคม พ.ศ. ๒๕๒๑
อายุ	๔๕ ปี
ตำแหน่ง	นักวิชาการศึกษา ระดับปฏิบัติการ
สถานที่ทำงาน	ฝ่ายวิชาการ งานการศึกษา สำนักงานคณบดี คณะแพทยศาสตร์ มหาวิทยาลัยบูรพา
ที่อยู่ปัจจุบัน	๔๗/๗ หมู่ ๗ ตำบลหนองขำคอก อำเภอเมือง จังหวัดชลบุรี ๒๐๐๐๐
ประวัติการศึกษา	รัฐประศาสนศาสตรมหาบัณฑิต
วันเริ่มปฏิบัติงาน	วันที่ ๓ กันยายน พ.ศ. ๒๕๕๕
ประสบการณ์การทำงาน	ตำแหน่งนักวิชาการศึกษา ระดับปฏิบัติการ สังกัดสำนักงานคณบดี คณะแพทยศาสตร์ มหาวิทยาลัยบูรพา
E-Mail	Sakchaia@go.buu.ac.th