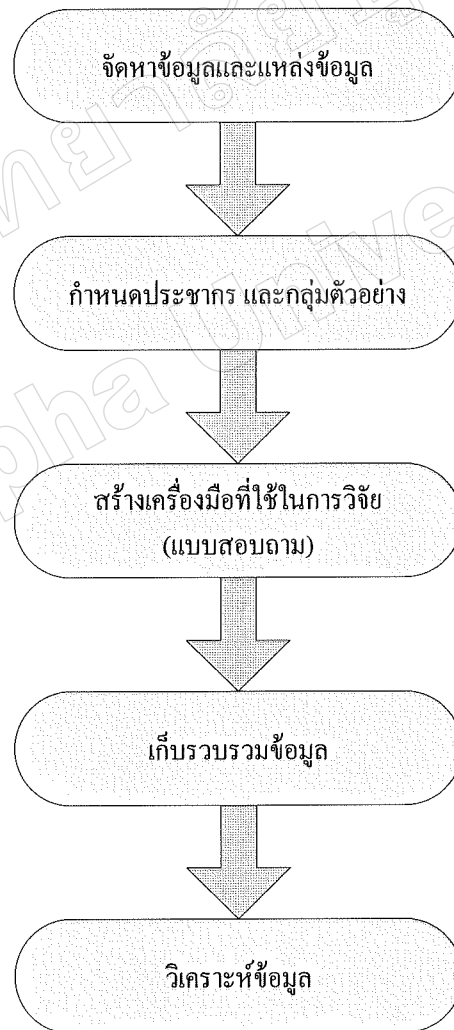


บทที่ 3

วิธีดำเนินการวิจัย

การวิจัยครั้งนี้เป็นการวิจัยเชิงสำรวจ (Survey Research) มีวัตถุประสงค์เพื่อศึกษาสาเหตุและปัจจัยที่มีผลกระทบต่อประสิทธิภาพการสื่อสารระหว่างคนไทยและคนญี่ปุ่น โดยเก็บข้อมูลโดยใช้แบบสอบถาม (Questionnaire) เป็นเครื่องมือในการศึกษา ซึ่งผู้วิจัยได้ศึกษาจากแนวคิด ทฤษฎี และงานวิจัยที่เกี่ยวข้องต่าง ๆ และได้กำหนดขั้นตอนในการดำเนินการวิจัยดังแผนผังต่อไปนี้



ภาพที่ 3-1 ขั้นตอนในการดำเนินการวิจัย

ข้อมูลและแหล่งข้อมูล

ข้อมูลที่ใช้ในการวิจัยครั้งนี้ประกอบด้วย

ข้อมูลปฐมภูมิ (Primary Data) เก็บรวบรวมข้อมูลใช้วิธีการสำรวจโดยแจกแบบสอบถาม (Questionnaire) เพื่อสำรวจความคิดเห็นของพนักงานคนไทย ผู้บริหารชาวญี่ปุ่น และล่ามภาษาญี่ปุ่น ที่ทำงานบริษัทญี่ปุ่นที่ตั้งอยู่ในเขตนิคมอุตสาหกรรมจังหวัดระยอง และจังหวัดชลบุรี

ข้อมูลทุติยภูมิ (Secondary Data) รวบรวมข้อมูลจากหนังสือวารสาร งานวิจัย และเอกสารอ้างอิง อื่น ๆ ที่เกี่ยวข้อง รวมถึงฐานข้อมูลออนไลน์

ประชากรและกลุ่มตัวอย่าง

ประชากรที่ใช้ในการศึกษา คือ พนักงานที่ทำงานอยู่ในบริษัทญี่ปุ่น ที่ตั้งอยู่ในเขตนิคมอุตสาหกรรมอีสเทิร์นซีบอร์ด จังหวัดระยอง โดยเลือกบริษัทที่มีองค์กรขนาดเล็กและขนาดกลาง มา 10 บริษัท โดยการสุ่มอย่างง่าย (Simple Random Sampling) จากข้อมูลของบริษัทจัดหางานแห่งหนึ่งในจังหวัดชลบุรี โดยมีกลุ่มเป้าหมายทั้งหมด 3 กลุ่ม ดังนี้

กลุ่มที่ 1 ผู้บริหารชาวญี่ปุ่น

กลุ่มที่ 2 ล่ามภาษาญี่ปุ่น

กลุ่มที่ 3 พนักงานคนไทยระดับ

จากข้อมูลของกลุ่มบริษัทตัวอย่างทั้ง 10 บริษัท มีล่ามภาษาญี่ปุ่นจำนวนทั้งหมด 50 คน ผู้วิจัยจึงใช้วิธีการสุ่มแบบเจาะจง โดยเลือกสำรวจความคิดเห็นล่ามภาษาญี่ปุ่นทั้ง 50 คน และมีผู้บริหารชาวญี่ปุ่นทั้งหมด 42 คน ซึ่งเป็นผู้บริหารที่ทำงานประจำอยู่ในประเทศไทยต่อเนื่องตั้งแต่ 1 ปีขึ้นไป จำนวน 35 คน ทำงานแบบไม่ประจำ 7 คน ผู้วิจัยจึงใช้วิธีการสุ่มแบบเจาะจง โดยเลือกสำรวจความคิดเห็นผู้บริหารชาวญี่ปุ่นที่ทำงานประจำอยู่ในประเทศไทยต่อเนื่องตั้งแต่ 1 ปีขึ้นไป จำนวน 35 คน เนื่องจากมีการติดต่อสื่อสารกับพนักงานคนไทยเป็นประจำ และพนักงานคนไทยก็เช่นเดียวกันใช้วิธีการสุ่มแบบเจาะจงจำนวน 50 คน เนื่องจากกลุ่มนี้เป็นกลุ่มเป้าหมายที่ตรงตามวัตถุประสงค์งานวิจัย

เครื่องมือที่ใช้ในการวิจัย

1. การสร้างเครื่องมือ และตรวจสอบคุณภาพเครื่องมือได้กำหนดแนวทาง ดังนี้

1.1 การศึกษาข้อมูลเอกสาร (Documentary Research) เป็นการศึกษารวบรวมข้อมูลจากเอกสารต่าง ๆ ทั้งที่เป็นทฤษฎี แนวคิด และผลงานวิจัยที่เกี่ยวข้อง

1.2 กำหนดขอบเขต และ โครงสร้างของแบบสอบถามจากการศึกษา จากทฤษฎี แนวคิด และเอกสารที่เกี่ยวข้อง โดยข้อคำถามครอบคลุมถึงวัตถุประสงค์ที่ต้องการศึกษา

1.3 ร่างแบบสอบถามขอคำแนะนำจากอาจารย์ที่ปรึกษาพร้อมทั้งมีการตรวจ และ แก้ไข ปรับปรุงเพื่อให้ครอบคลุมวัตถุประสงค์ของการศึกษา

1.4 นำแบบสอบถามที่ปรับปรุง แก้ไข ตามคำแนะนำของอาจารย์ที่ปรึกษาแล้ว จัดทำ เป็นแบบสอบถามฉบับสมบูรณ์ เพื่อนำไปเก็บข้อมูลจากประชากรที่ต้องการศึกษา

2. ลักษณะของเครื่องมือที่ใช้ในการวิจัย

เครื่องมือที่ใช้ในการวิจัยครั้งนี้ คือ การออกแบบสอบถามที่ผู้วิจัย ได้สร้างขึ้น โดยแบ่ง ออกเป็นตอน ๆ ดังนี้

ตอนที่ 1 ปัจจัยส่วนบุคคล ข้อคำถามจะมีลักษณะแบบตรวจรายการ

ตอนที่ 2 ปัจจัยที่มีผลกระทบต่อประสิทธิภาพในการติดต่อสื่อสารด้าน เอกสาร แต่ละข้อคำถามเป็นแบบมาตราส่วนประมาณ (Rating Scale) โดยแบ่งออกเป็น 5 ระดับ ดังนี้

- | | |
|-------------|-------------------|
| 5 = หมายถึง | เห็นด้วยมากที่สุด |
| 4 = หมายถึง | เห็นด้วยมาก |
| 3 = หมายถึง | เห็นด้วยปานกลาง |
| 2 = หมายถึง | เห็นด้วยน้อย |
| 1 = หมายถึง | ไม่เห็นด้วย |

ตอนที่ 3 ปัจจัยที่มีผลกระทบต่อประสิทธิภาพการสื่อสารด้านการพูด แต่ละ ข้อคำถามเป็นแบบมาตราส่วนประมาณ (Rating Scale) โดยแบ่งออกเป็น 5 ระดับ ดังนี้

- | | |
|-------------|-------------------|
| 5 = หมายถึง | เห็นด้วยมากที่สุด |
| 4 = หมายถึง | เห็นด้วยมาก |
| 3 = หมายถึง | เห็นด้วยปานกลาง |
| 2 = หมายถึง | เห็นด้วยน้อย |
| 1 = หมายถึง | ไม่เห็นด้วย |

สำหรับขั้นตอนในการสร้างแบบสอบถามมี ดังนี้

1. ศึกษาหลักการ แนวคิด ทฤษฎี เอกสารและงานวิจัยที่เกี่ยวข้อง และกำหนดกรอบการ สร้างเครื่องมือในการวิจัย

2. นำข้อมูลที่ได้จากการศึกษามาประมวลเพื่อสร้างแบบสอบถามให้สอดคล้องและครอบคลุมเนื้อหาและวัตถุประสงค์ที่กำหนดและนำเครื่องมือที่สร้างเสร็จแล้วเสนออาจารย์ที่ปรึกษาเพื่อพิจารณาข้อคิดเห็น
3. ปรับปรุงแก้ไขเครื่องมือตามคำแนะนำของอาจารย์ที่ปรึกษา
4. ตรวจสอบความหาความเชื่อมั่นของเครื่องมือโดยนำไปทดลองใช้กับกลุ่มตัวอย่างที่มีคุณสมบัติใกล้เคียงกับกลุ่มเป้าหมาย จำนวน 30 ชุด จากนั้นนำมาทดสอบหาความเชื่อมั่นโดยใช้โปรแกรมสำเร็จรูปหาค่าสัมประสิทธิ์ Cronbach's Alpha โดยใช้เกณฑ์สัมประสิทธิ์แอลฟา (Alpha Coefficient) มากกว่าหรือเท่ากับ 0.7 (ได้ค่าความเชื่อมั่นเท่ากับ 0.75)
5. ดำเนินการแปลแบบสอบถามเป็นภาษาไทยปุ่น แล้วตรวจสอบความถูกต้องของภาษาและไวยากรณ์โดยคนญี่ปุ่น
6. จัดเตรียมเครื่องมือหรือแบบสอบถามที่สมบูรณ์ เพื่อนำไปดำเนินการเก็บรวบรวมข้อมูลในลำดับขั้นตอนต่อไป

การเก็บรวบรวมข้อมูล

ผู้วิจัยได้ดำเนินการเก็บรวบรวมข้อมูลตามลำดับขั้นตอน ต่อไปนี้

1. ติดต่อกับล่ามภาษาญี่ปุ่นของแต่ละบริษัทเพื่อส่งแบบสอบถาม โดยติดต่อทางจดหมายอิเล็กทรอนิกส์ (E-mail)
2. ดำเนินการเก็บรวบรวมข้อมูล
3. ภายหลังจากเสร็จสิ้นการเก็บรวบรวมข้อมูลแล้วผู้วิจัยจะต้องตรวจสอบความสมบูรณ์ของแบบสอบถามผู้วิจัยจะดำเนินการวิเคราะห์ข้อมูลเฉพาะแบบสอบถามที่มีความสมบูรณ์เท่านั้น

การวิเคราะห์ข้อมูล

ผู้วิจัยนำแบบสอบถามที่ได้รับคืนทั้งหมดมาตรวจสอบความสมบูรณ์ในการตอบแบบสอบถามและดำเนินการวิเคราะห์ข้อมูล ดังรายละเอียดต่อไปนี้

ตอนที่ 1 ปัจจัยส่วนบุคคล ข้อคำถามจะมีลักษณะแบบตรวจรายการ ใช้สถิติบรรยายแบบค่าความถี่และร้อยละ

ตอนที่ 2 ปัจจัยที่มีผลต่อประสิทธิภาพการสื่อสารด้านเอกสาร แต่ละข้อคำถามเป็นแบบมาตราส่วนประมาณ (Rating Scale) โดยแบ่งความคิดเห็นออกเป็น 5 ระดับ มีลักษณะเป็นแบบมาตราส่วนประมาณค่า (Likert Scale) แบ่งเป็น 5 ระดับ (ไพศาล หวังพานิช, 2551) ดังนี้

- ระดับความคิดเห็นมากที่สุด	กำหนดให้	5	คะแนน
- ระดับความคิดเห็นมาก	กำหนดให้	4	คะแนน
- ระดับความคิดเห็นปานกลาง	กำหนดให้	3	คะแนน
- ระดับความคิดเห็นน้อย	กำหนดให้	2	คะแนน
- ไม่เห็นด้วย	กำหนดให้	1	คะแนน

การกำหนดเกณฑ์ในการให้คะแนนเฉลี่ยออกเป็น 5 ระดับ โดยทำการกำหนดช่วงคะแนนดังนี้

$$\begin{aligned} \text{ช่วงคะแนน} &= \frac{\text{คะแนนสูงสุด} - \text{คะแนนต่ำสุด}}{\text{จำนวนชั้น}} \\ &= \frac{5 - 1}{5} \\ &= 0.80 \end{aligned}$$

ดังนั้น เกณฑ์ที่ใช้ในการแปลความหมายข้อมูลตามวิธีของ Likert's Scale แบบจำแนกแต่ละช่วงย่อยเป็น 5 ระดับ โดยกำหนดช่วงคะแนนของการวัดได้ดังนี้ (ไพศาล หวังพานิช, 2551)

คะแนนเฉลี่ย 4.21 - 5.00 หมายถึง ความคิดเห็นในระดับมากที่สุด

คะแนนเฉลี่ย 3.41 - 4.20 หมายถึง ความคิดเห็นในระดับมาก

คะแนนเฉลี่ย 2.61 - 3.40 หมายถึง ความคิดเห็นในระดับปานกลาง

คะแนนเฉลี่ย 1.81 - 2.60 หมายถึง ความคิดเห็นในระดับน้อย

คะแนนเฉลี่ย 1.00 - 1.80 หมายถึง ความคิดเห็นในระดับที่ไม่เห็นด้วย

ตอนที่ 3 ปัจจัยที่มีผลกระทบต่อประสิทธิภาพการสื่อสารด้านการพูด แต่ละข้อคำถามเป็นแบบมาตราส่วนประมาณ (Rating Scale) ซึ่งใช้เกณฑ์เดียวกับตอนที่ 2

สถิติที่ใช้ในการวิจัย

การวิเคราะห์สถิติเชิงพรรณนา (Descriptive Statistics) จะใช้ค่าร้อยละ ค่าเฉลี่ย และค่าส่วนเบี่ยงเบนมาตรฐาน ในการอธิบายลักษณะทางประชากรศาสตร์และระดับความรุนแรงของแต่ละปัจจัยที่มีผลกระทบต่อประสิทธิภาพการสื่อสาร