

บทที่ 2

แนวคิด ทฤษฎี และงานวิจัยที่เกี่ยวข้อง

การประเมินผลโครงการกองทุนหมู่บ้านหนองตาหุ่ง หมู่ที่ 6 ตำบลนายายอาม อำเภอนายายอาม จังหวัดจันทบุรี” มีแนวคิด ทฤษฎี และงานวิจัยที่เกี่ยวข้อง ดังนี้

1. นโยบายกองทุนหมู่บ้านและชุมชนเมือง
 2. แนวคิดและทฤษฎีที่เกี่ยวกับการประเมินผล
 3. ข้อมูลทั่วไปของหมู่บ้านหนองตาหุ่ง หมู่ที่ 6 ตำบลนายายอาม อำเภอนายายอาม จังหวัดจันทบุรี
 4. ข้อมูลเกี่ยวกับโครงการกองทุนหมู่บ้าน
 5. งานวิจัยที่เกี่ยวข้อง
- กรอบแนวคิดในการวิจัย โดยมีรายละเอียด ดังนี้

นโยบายกองทุนหมู่บ้านและชุมชนเมือง

สำนักงานคณะกรรมการกองทุนหมู่บ้านและชุมชนเมืองแห่งชาติ สำนักเลขาธิการ นายกรัฐมนตรี (ออนไลน์, 2554) ได้กล่าวว่า

1. นโยบายเร่งด่วนของรัฐบาล ซึ่งได้แถลงต่อรัฐสภาในการจัดตั้งกองทุนหมู่บ้านและชุมชนเมืองแห่งละ 1 ล้านบาท เพื่อเป็นแหล่งเงินทุนในการสร้างอาชีพเสริมและสร้างรายได้ให้แก่ประชาชนในชุมชน และวิสาหกิจขนาดเล็กในครัวเรือน
2. ปรัชญาของกองทุนหมู่บ้านและชุมชนเมืองแห่งชาติ คือ
 - 2.1 เสริมสร้างสำนึกความเป็นชุมชนและท้องถิ่น
 - 2.2 ชุมชนเป็นผู้กำหนดอนาคต และจัดการหมู่บ้านและชุมชนด้วยคุณค่า ภูมิปัญญาของตนเอง
 - 2.3 เกื้อกูลประโยชน์ต่อผู้ด้อยโอกาสในหมู่บ้านและชุมชน
 - 2.4 เชื่อมโยงกระบวนการเรียนรู้ร่วมกันระหว่างชุมชน ราชการ เอกชน และสังคม
 - 2.5 กระจายอำนาจให้ท้องถิ่นและพัฒนาประชาธิปไตยพื้นฐาน

3. วัตถุประสงค์

3.1 เป็นแหล่งเงินทุนหมุนเวียนในหมู่บ้านและชุมชนเมืองสำหรับการลงทุนเพื่อพัฒนาอาชีพ สร้างงาน สร้างรายได้หรือเพิ่มรายได้ การลดรายจ่าย การบรรเทาเหตุฉุกเฉินและจำเป็นเร่งด่วน และสำหรับนำไปสู่การสร้างกองทุนสวัสดิการที่ดีแก่ประชาชนในหมู่บ้านหรือชุมชน

3.2 ส่งเสริมและพัฒนาหมู่บ้านและชุมชนเมืองให้มีขีดความสามารถในการจัดระบบและบริหารจัดการเงินทุนของตนเอง

3.3 เสริมสร้างกระบวนการพึ่งพาตัวเองของหมู่บ้านและชุมชนเมือง ในด้านการเรียนรู้ การสร้างและพัฒนาความคิดริเริ่ม เพื่อการแก้ไขปัญหาและเสริมสร้างศักยภาพและส่งเสริมเศรษฐกิจพอเพียงในหมู่บ้านและชุมชนเมือง

3.4 กระตุ้นเศรษฐกิจในระดับฐานรากของประเทศ รวมทั้งเสริมสร้างภูมิคุ้มกันทางเศรษฐกิจและสังคมของประเทศในอนาคต

3.5 เสริมสร้างศักยภาพและความเข้มแข็งทั้งทางด้านเศรษฐกิจ และสังคมของประชาชนในหมู่บ้านและชุมชนเมือง

4. แผนการดำเนินงาน คณะกรรมการกองทุนหมู่บ้านและชุมชนเมืองแห่งชาติได้กำหนดแนวทางในการขับเคลื่อนนโยบายกองทุนหมู่บ้านออกเป็น 3 ระยะ

ระยะที่ 1 (ปี 2544) การจัดตั้งกองทุน เป็นระยะของการแปลงนโยบายไปสู่การปฏิบัติ มีการจัดทำระเบียบ เงื่อนไข คู่มือการปฏิบัติงาน การประชาสัมพันธ์และการสร้างจิตสำนึก การเตรียมกลไกประชารัฐ ฯลฯ เพื่อเตรียมความพร้อมของหมู่บ้านและชุมชนเมือง

ระยะที่ 2 (ปี 2544 - 2545) การเพิ่มประสิทธิภาพ เป็นระยะที่มุ่งเน้น เพื่อก่อให้เกิดกระบวนการเรียนรู้ การสร้างองค์ความรู้ให้กับคณะกรรมการกองทุน และสมาชิกกองทุนเพื่อนำไปสู่การบริหารจัดการกองทุนอย่างมีประสิทธิภาพและยั่งยืน โดยกลไกและโครงการต่าง ๆ เช่น โครงการเพิ่มศักยภาพคณะกรรมการกองทุนหมู่บ้านและชุมชนเมืองและ โครงการเพิ่มประสิทธิภาพการบริหารจัดการกองทุนหมู่บ้านและชุมชนเมือง การจัดเวทีเครือข่ายการเรียนรู้ การสังเคราะห์บทเรียน การวิจัย การประเมินผล ฯลฯ

ระยะที่ 3 (ปี 2546 - 2547) การสร้างความเข้มแข็ง เป็นระยะของการสร้างความเข้มแข็งของกองทุนหมู่บ้านและชุมชนเมือง โดยการจัดกระบวนการและเครือข่ายการเรียนรู้ การสร้างกองทุนที่ยั่งยืน (การขยายเงินกองทุน การสร้างเครือข่าย และการเชื่อมโยงทุนกับสถาบันการเงิน) ตลอดจนการเชื่อมประสานนโยบายอื่น ๆ

โครงสร้างและหน้าที่ของคณะกรรมการกองทุนหมู่บ้านและชุมชนเมืองตามระเบียบคณะกรรมการกองทุนหมู่บ้านและชุมชนเมืองแห่งชาติว่าด้วยการจัดตั้งคณะกรรมการกองทุน

หมู่บ้านและชุมชนเมืองแห่งชาติ พ.ศ. 2544 (ประกาศ ณ วันที่ 29 พฤษภาคม 2544) กำหนดให้แต่ละกองทุนมีคณะกรรมการกองทุนจำนวนไม่น้อยกว่า 9 คนและไม่เกิน 15 คน ซึ่งมาจากการคัดสรรกันเองโดยผ่านเวทีประชาคม และการคัดสรรคณะกรรมการกองทุนให้คำนึงถึงจำนวนกรรมการชายหญิงในสัดส่วนที่ใกล้เคียงกันและคำนึงถึงหลักศาสนา วัฒนธรรมและจารีตประเพณีของแต่ละหมู่บ้านและชุมชนเมืองนั้น ๆ

5. ขั้นตอนการดำเนินงานกองทุนหมู่บ้านและชุมชนเมือง การดำเนินงานกองทุนหมู่บ้านและชุมชนเมือง สามารถสรุปได้ ดังนี้

ขั้นที่ 1 จัดเวทีประชาคมหมู่บ้าน

ขั้นที่ 2 คัดเลือกคณะกรรมการกองทุนหมู่บ้าน

ขั้นที่ 3 ออกระเบียบ/ ปรับปรุงระเบียบข้อบังคับกองทุนหมู่บ้าน

ขั้นที่ 4 พิจารณาให้กู้เงินกองทุนหมู่บ้าน

ขั้นที่ 5 นำเงินไปใช้ตามโครงการที่ขอกู้

ขั้นที่ 6 การทำบัญชีกองทุนหมู่บ้าน

ขั้นที่ 7 ติดตามสมาชิกกองทุนหมู่บ้านที่นำเงินไปใช้

ขั้นที่ 8 สมาชิกชำระหนี้คืนกองทุน

ขั้นที่ 9 ประเมินผล

ขั้นที่ 1 จัดเวทีประชาคมหมู่บ้านในการก่อตั้งกองทุนหมู่บ้านจำเป็นจะต้องดำเนินการขั้นตอนแรก โดยการจัดเวทีประชาคมหมู่บ้าน เพื่อให้ทุกฝ่าย ทุกครัวเรือน หรือทุกองค์กรในหมู่บ้านได้มีส่วนร่วมในการจัดตั้งกองทุนหมู่บ้าน ระเบียบคณะกรรมการกองทุนหมู่บ้านและชุมชนเมืองแห่งชาติ พ.ศ. 2544 ข้อ 41 กำหนดให้ผู้ใหญ่บ้านเรียกประชุมหัวหน้าครัวเรือนในหมู่บ้าน ครัวเรือนละ 1 คน เพื่อชี้แจงทำความเข้าใจ เตรียมความพร้อมและดำเนินการคัดเลือกคณะกรรมการกองทุนหมู่บ้านจากผู้มีคุณสมบัติ ดังนี้

1. เป็นผู้ที่มีชื่อในทะเบียนบ้านและอาศัยอยู่ในหมู่บ้าน ติดต่อกันเป็นระยะเวลาไม่น้อยกว่า 6 เดือนก่อนวันที่ได้รับคัดเลือกเป็นกรรมการกองทุนหมู่บ้าน
2. เป็นผู้บรรลุนิติภาวะ โดยมีอายุ 20 ปีบริบูรณ์
3. ปฏิบัติตนอยู่ในหลักศาสนา มีความรับผิดชอบ เสียสละ มีส่วนร่วมในกิจกรรมชุมชน ไม่ติดการพนัน ไม่เกี่ยวข้องกับยาเสพติด ไม่มีประวัติเสียหายด้านการเงิน ยึดมั่นในการปกครองระบบประชาธิปไตย
4. ไม่เป็นบุคคลล้มละลาย หรือไร้ความสามารถ
5. ไม่เคยรับโทษจำคุก เว้นแต่โทษที่กระทำโดยประมาท

6. ไม่เคยต้องคำพิพากษาถึงที่สุดว่าทำผิดต่อตำแหน่งหน้าที่ หรือไม่เคยกระทำผิดเกี่ยวกับทรัพย์สิน เว้นแต่ความผิดฐานทำให้เสียทรัพย์และความผิดฐานบุกรุก
7. ไม่เคยถูกไล่ออก หรือให้ออกจากราชการหรือรัฐวิสาหกิจ
8. ไม่เป็นผู้ไม่ไปใช้สิทธิในการเลือกตั้ง
9. ไม่เคยถูกให้ออกจากคณะกรรมการกองทุน ค้ายมติของคณะกรรมการ หรือมติของสมาชิก

ในการจัดเวทีประชาคมครั้งแรกนั้น เพื่อให้กองทุนคัดเลือกคณะกรรมการกองทุนไม่น้อยกว่า 9 คน แต่ไม่เกิน 15 คน ประกอบด้วยทั้งชายและหญิงในสัดส่วนที่เท่าเทียมกันและให้คณะกรรมการสนับสนุนระดับอำเภอเป็นผู้ให้คำปรึกษาแนะนำ ตลอดจนสนับสนุนให้การเลือกสรรดำเนินไปด้วยความโปร่งใส บริสุทธิ์ ยุติธรรม

ขั้นที่ 2 คัดเลือกคณะกรรมการกองทุนหมู่บ้าน โดยการคัดเลือกกันเองโดยสมาชิกซึ่งกรรมการดังกล่าวเป็นบุคคลที่มีความรู้ ความสามารถ มีประสบการณ์และมีความรับผิดชอบที่จะบริหารจัดการกองทุน ซึ่งเป็นที่ยอมรับของประชาชนในหมู่บ้าน จะต้องมีความสัมพันธ์ตามข้อ 17 แห่งระเบียบคณะกรรมการกองทุนหมู่บ้านและชุมชนเมืองแห่งชาติว่าด้วยการจัดตั้งและบริหารกองทุนหมู่บ้านและชุมชนเมืองแห่งชาติ พ.ศ. 2544 คณะกรรมการกองทุนเลือกคณะกรรมการด้วยกันเป็นประธานกรรมการกองทุน รองประธานกรรมการกองทุน เหนรัญญิกกองทุน และเลขาธิการกองทุน ดำรงตำแหน่งคราวละ 2 ปี

ในการประชุมต้องมีกรรมการมาประชุมเกินกึ่งหนึ่งของจำนวนกรรมการกองทุนทั้งหมด การวินิจฉัยชี้ขาดถือเสียงข้างมาก กรรมการกองทุนคนหนึ่งให้มีเสียงหนึ่งเสียง ถ้าคะแนนเท่ากันให้ประธานเป็นผู้ออกเสียงชี้ขาด กรรมการกองทุนคนใดมีส่วนได้เสียเป็นส่วนตัวในเรื่องใด ห้ามมิให้เข้าร่วมประชุมในเรื่องนั้น

บทบาทภารกิจของคณะกรรมการที่ต้องปฏิบัติ ได้แก่

1. บริหารกองทุน ตรวจสอบ จัดสรรผลประโยชน์ของกองทุน
2. ออกข้อบังคับกองทุน
3. รับสมาชิกกองทุนและจัดทำทะเบียนสมาชิก
4. สืบหาข้อมูลเกี่ยวกับอาชีพและข้อมูลอื่น ๆ ของสมาชิก
5. พิจารณาให้สมาชิกกู้ตามระเบียบหลักเกณฑ์และวิธีการที่กำหนด
6. ทำนิติกรรมสัญญาต่าง ๆ ของกองทุน
7. เรียกประชุมสมาชิกกองทุนเมื่อมีปัญหาปรึกษาหารือหรือประชุมตามวาระ
8. จัดทำบัญชีและส่งมอบเงินที่ได้ดอกผลให้สมาชิกตามข้อบังคับกองทุน

ขั้นที่ 3 ออกระเบียบ/ปรับปรุงระเบียบข้อบังคับกองทุนหมู่บ้าน เมื่อได้คณะกรรมการกองทุนหมู่บ้านแล้ว กองทุนหมู่บ้านจะต้องออกระเบียบ ข้อบังคับกองทุนหมู่บ้าน หรือในกรณีหมู่บ้านดังกล่าวเคยมีระเบียบข้อบังคับกองทุนหมู่บ้านอยู่ก่อน ก็อาจปรับปรุงระเบียบข้อบังคับกองทุนหมู่บ้านให้สอดคล้องและไม่ขัดแย้งกับระเบียบคณะกรรมการกองทุนหมู่บ้านและชุมชนเมืองแห่งชาติ ว่าด้วยการจัดตั้งและบริหารกองทุนหมู่บ้านและชุมชนเมืองแห่งชาติ พ.ศ. 2544 ในหมวด 6, 7, 8

วิธีการกำหนดระเบียบข้อบังคับ กำหนดขึ้นได้ 2 ทาง คือ

1. โดยคณะกรรมการกองทุนหมู่บ้าน เป็นผู้กำหนดขึ้นเอง
 2. โดยคณะกรรมการกองทุนหมู่บ้านและประชาชนในหมู่บ้านเป็นผู้ร่วมกันกำหนดขึ้น
- ระเบียบข้อบังคับ มีข้อกำหนดในเรื่องสำคัญ ดังต่อไปนี้
1. ข้อบังคับเกี่ยวกับสมาชิกว่าด้วยการเข้าเป็นสมาชิก การลาออก การฝากเงินออม การถือหุ้น ค่าธรรมเนียมและอื่น ๆ ที่เกี่ยวกับสมาชิก
 2. ข้อบังคับเกี่ยวกับการรับเงิน การจ่ายเงินของคณะกรรมการกองทุนหมู่บ้าน
 3. ข้อบังคับเกี่ยวกับการกู้ยืมเงิน และการชำระคืนเงินกู้
 4. ข้อบังคับเกี่ยวกับการจัดทำบัญชีของกองทุน
 5. ข้อบังคับเกี่ยวกับบทลงโทษผู้ผิดสัญญา
 6. ข้อบังคับเกี่ยวกับการตอบแทนผู้ปฏิบัติงาน
 7. ข้อบังคับเกี่ยวกับสวัสดิการต่าง ๆ ของหมู่บ้าน
 8. ข้อบังคับเกี่ยวกับเรื่องอื่น ๆ

ข้อต้องคำนึงถึงในการจัดทำระเบียบข้อบังคับกองทุน

1. ไม่ขัดแย้งกับระเบียบหลัก
2. กำหนดสาระสำคัญที่สมาชิกต้องปฏิบัติอย่างครบถ้วน
3. คำนึงถึงประโยชน์ส่วนรวมเป็นหลัก โปร่งใสและเป็นธรรม
4. มีความยืดหยุ่นไม่เป็นปัญหาในการพิพาทในอนาคตสามารถแก้ไขได้เมื่อจำเป็น
5. เป็นประชาธิปไตย
6. เปิดโอกาสให้ทุกคนมีส่วนร่วม
7. เกื้อกูลประโยชน์ต่อผู้ด้อยโอกาส
8. เกื้อกูลประโยชน์ต่อกิจกรรมอื่น ๆ ที่มีอยู่ในหมู่บ้าน
9. สอดคล้องกับวัฒนธรรมวิถีชีวิตของชุมชน

ขั้นที่ 4 พิจารณาให้กู้เงินกองทุนหมู่บ้าน หลังจากทีกองทุนหมู่บ้าน ได้รับเงินที่กองทุนหมู่บ้านและชุมชนเมืองแห่งชาติจัดสรรให้เรียบร้อยแล้ว กองทุนหมู่บ้านจะเปิดให้สมาชิกกู้เงินกองทุนหมู่บ้านตามระเบียบข้อบังคับของกองทุนหมู่บ้านที่ได้ประกาศให้สมาชิกทราบโดยทั่วกันแล้ว

กระบวนการกู้เงินจากกองทุนหมู่บ้าน หมู่บ้านหรือชุมชนที่ได้รับการประเมินความพร้อมและได้รับการจัดสรรเงินทุนอุดหนุนกองทุนหมู่บ้านแล้ว จะต้องมีการบวนการของการกู้ยืมกับกองทุน ซึ่งรายละเอียดที่สมาชิกกองทุนจะขอกู้ยืมมี ดังนี้

ผู้มีสิทธิกู้ยืมเงินกองทุนหมู่บ้านและชุมชนเมือง ได้แก่ บุคคลต่อไปนี้

1. สมาชิกกลุ่ม/ องค์การที่ขึ้นทะเบียนเป็นสมาชิกกองทุนหมู่บ้าน
2. บัณฑิตบุคคล ซึ่งเป็นสมาชิกกองทุนหมู่บ้าน
3. ต้องปฏิบัติตามหลักเกณฑ์/ เงื่อนไขและแบบฟอร์มที่คณะกรรมการกองทุนหมู่บ้าน

กำหนดภายใต้กรอบหลักเกณฑ์เงื่อนไขของคณะกรรมการ

ประเภทของการให้กู้ยืม การกู้ยืมเงินกองทุนหมู่บ้านและชุมชน จำแนกประเภทได้ ดังนี้

1. พัฒนาอาชีพ
2. สร้างงาน
3. สร้างและ/ หรือเพิ่มรายได้
4. ลดรายจ่าย
5. อุตสาหกรรมและ/ หรือวิสาหกิจขนาดเล็กในครัวเรือน
6. เพื่อการฉุกเฉิน

ลักษณะของการกู้ยืมมี 2 ลักษณะ

1. กู้ยืมภายในหมู่บ้าน
2. กู้ยืมภายในเครือข่ายระหว่างหมู่บ้าน สัดส่วนวงเงินกู้ยืมเพื่อการฉุกเฉินไม่ควรเกิน

ร้อยละ 10.00 ส่วนประเภทอื่น ๆ ให้เป็นไปตามระเบียบที่คณะกรรมการกำหนด

ขั้นตอนในการกู้ยืม มีขั้นตอนโดยสรุป ดังนี้

1. ยื่นคำขอกู้ต่อคณะกรรมการกองทุน
2. คณะกรรมการกองทุนดำเนินการพิจารณาอนุมัติรายละเอียดไม่เกิน 20,000 บาท ถ้าเกินกว่านี้แต่ไม่เกิน 50,000 บาท ให้เรียกประชุมสมาชิกทั้งหมดเพื่อพิจารณาชี้ขาด
3. ทำสัญญา
4. เปิดบัญชีออมทรัพย์
5. โอนเงินเข้าบัญชี

แหล่งที่มาของงบประมาณกองทุน ประกอบด้วยเงินและทรัพย์สิน ดังนี้

1. เงินที่ได้รับการจัดสรรจากรัฐบาล จำนวน 1 ล้านบาท
2. เงินรายได้จากสมาชิก คือ ค่าธรรมเนียมแรกเข้า คนละ 50 บาท
 - 2.1 การถือครองหุ้น ๆ ละ 10.-บาท
 - 2.2 เงินฝากสัจจะทุกเดือน ๆ ละเท่า ๆ กันในวงเงินคนละ 100 บาทต่อเดือนและสามารถเพิ่มยอดเงินฝากสัจจะได้ปีละครั้ง โดยสามารถฝากได้ไม่จำกัดจำนวนในหนึ่งเดือน
3. ดอกผลที่ได้จากการกู้ยืม
4. ผลประโยชน์ที่เกิดขึ้นจากเงินกองทุน
5. เงินหรือทรัพย์สินที่มีผู้บริจาคให้โดยปราศจากภาระผูกพัน
6. เงินสมทบจากกลุ่มหรือองค์กรสมาชิก
7. เงินกู้จากแหล่งเงินกู้ต่างประเทศ เช่น กองทุนเพื่อการลงทุนทางสังคม (SIF) เงินกู้เพื่อปรับโครงสร้างทางเศรษฐกิจ (SIL)

ขั้นที่ 5 นำเงินไปใช้ตามโครงการ ผู้กู้เงินจากกองทุนหมู่บ้านต้องนำเงินที่ยืมจากกองทุนไปใช้จ่ายตามโครงการที่เสนอต่อคณะกรรมการกองทุนพิจารณาจะนำไปใช้นอกเหนือจากวัตถุประสงค์ที่ได้รับอนุมัติไม่ได้ อาจถูกเรียกเงินคืน หรือถูกลงโทษตามข้อบังคับของกองทุน

ขั้นที่ 6 จัดทำระบบบัญชี คณะกรรมการกองทุนหมู่บ้านต้องจัดทำบัญชีกองทุนตามหลักเกณฑ์และวิธีการที่คณะกรรมการกองทุนหมู่บ้านและชุมชนเมืองแห่งชาติกำหนดขึ้นอย่างน้อยเดือนละ 1 ครั้ง และแจ้งให้สมาชิกทราบ

ระบบบัญชีของกองทุนหมู่บ้าน มีบัญชีหลักที่เกี่ยวข้อง ดังนี้

1. ทะเบียนต่าง ๆ ประกอบด้วย ทะเบียนสมาชิก ทะเบียนคุมค่าของหุ้น ทะเบียนคุมลูกหนี้ รายตัว ทะเบียนคุมเงินฝากสะสมของสมาชิก ทะเบียนคุมทรัพย์สินที่รับเป็นค่าหุ้นส่วนเงินบริจาค
2. บัญชีรายรับ ประกอบด้วย บัญชีเงินสด เงินฝากธนาคาร บัญชีรายวันรับบัญชีรายวันจ่าย
3. งบกำไรขาดทุนหรือรายได้ค่าใช้จ่าย
4. งบดุล

ขั้นที่ 7 การติดตามสมาชิกกองทุนที่นำเงินไปใช้ เมื่อสมาชิกได้รับเงินกู้และนำไปดำเนินการตามวัตถุประสงค์แล้ว คณะกรรมการกองทุนหมู่บ้านควรมีการติดตามตรวจสอบการดำเนินงานของสมาชิกอย่างต่อเนื่อง โดยดำเนินการ ดังนี้

1. ติดตามเยี่ยมเยียนสมาชิกอย่างใกล้ชิด เพื่อทราบปัญหาอุปสรรคของสมาชิก
2. การแจ้งและการเร่งรัดหนี้เงินกู้ โดยเตือนล่วงหน้าให้สมาชิกทราบวันกำหนดชำระจะเดือนด้วยวาจาหรือหนังสือก็ได้

3. การติดตามหนี้เงินกู้ เมื่อสมาชิกไม่ชำระหนี้เมื่อถึงกำหนดชำระ ช่วงการติดตามเกิดปัญหาอุปสรรค คณะกรรมการกองทุนหมู่บ้านอาจเรียกประชุมคณะกรรมการ หรือเรียกสมาชิกทั้งหมดประชุมเพื่อหาทางแก้ไข รวมทั้งขอให้ผู้อนุกรรมการสนับสนุนระดับอำเภอไปช่วยแก้ไขปัญหาได้

ขั้นที่ 8 สมาชิกชำระหนี้คืนกองทุน

การกำหนดระยะเวลาชำระคืนเงินกู้ให้คณะกรรมการกองทุนพิจารณาตามความเหมาะสมของสัญญาเงินกู้แต่ละรายการ ชำระคืนเงินต้นพร้อมดอกเบี้ยหรือค่าตอบแทนให้ผู้กู้ชำระให้แล้วเสร็จภายในกำหนดระยะเวลาไม่เกิน 1 ปี นับแต่วันทำสัญญา

การชำระคืนเงินกู้หรือเงินลงทุนทุกประเภท ผู้กู้หรือผู้ที่นำเงินไปลงทุนจะต้องนำเงินไปส่งคืน ณ ธนาคาร เข้าบัญชีกองทุนหมู่บ้านนั้น ๆ และนำหลักฐานการชำระคืนเงินกู้หรือเงินลงทุนไปมอบให้คณะกรรมการกองทุนหมู่บ้าน เพื่อเป็นหลักฐานในการจัดทำบัญชีหรือดำเนินการในส่วนที่เกี่ยวข้อง

หากผิดนัดชำระหนี้ผู้กู้ต้องเสียดอกเบี้ยปรับตามระเบียบข้อบังคับกองทุน คณะกรรมการกองทุนอาจพิจารณายกเลิก หรือปรับลดเบี้ยปรับให้แก่สมาชิกรายหนึ่งรายใดก็ได้ เมื่อมีเหตุผลอันสมควรและด้วยความเห็นชอบจากที่ประชุมสมาชิก โทวคณะแนบเสียงเกินกึ่งหนึ่งหรือดำเนินการอื่น ๆ ตามระเบียบกองทุนกำหนด

ขั้นที่ 9 ประเมินผล

วัตถุประสงค์ของการประเมินผล

1. ป้องกันการสูญเปล่าในการดำเนินงาน
2. เป็นการกระตุ้นเตือนผู้รับผิดชอบให้เอาใจใส่ต่อการดำเนินงาน
3. ค้นหาจุดอ่อน จุดด้อย ความพึงพอใจ ตลอดจนปัญหาอุปสรรค เพื่อปรับปรุงแก้ไข

ปัญหา หรือพัฒนาต่อไป

4. วัดผลสัมฤทธิ์ของโครงการ

ประเด็นประเมินผล

1. ความเข้าใจบทบาทของกรรมการ
2. การติดต่อสื่อสารภายในระหว่างสมาชิกกับกรรมการ หรือระหว่างกรรมการด้วยกัน

เช่น การประชุม

3. การปฏิบัติงานของกองทุน มีกฎระเบียบใดอ่อนหรือแข็ง
4. การเงินการบัญชี ความซื่อสัตย์ของผู้ปฏิบัติ ความไว้วางใจของสมาชิกต่อผู้ปฏิบัติงาน

5. การปฏิบัติงานของกองทุน มีความก้าวหน้าด้านเงินออมท การปล่อยเงินกู้ การนำเงินไปใช้ของสมาชิกที่กู้เงิน

6. การมีส่วนร่วมของสมาชิก

7. การสร้างเครือข่ายของกองทุน

การประเมินผลการดำเนินการ โดยคณะกรรมการสนับสนุนระดับจังหวัด

คณะอนุกรรมการสนับสนุนระดับอำเภอ สำนักงานตรวจเงินแผ่นดิน

คณะกรรมการสนับสนุนระดับจังหวัด มีผู้ว่าราชการจังหวัดเป็นประธาน

คณะกรรมการสนับสนุนระดับอำเภอมีนายอำเภอเป็นประธานมีหน้าที่ประเมินความพร้อมสนับสนุนการเตรียมความพร้อมสร้างความเข้มแข็งของหมู่บ้านและชุมชนเมืองสนับสนุนการติดตามการดำเนินกิจกรรมของกองทุน ปฏิบัติหน้าที่ตามที่คณะอนุกรรมการสนับสนุนระดับจังหวัดมอบหมาย

กล่าวโดยสรุปแล้ว กองทุนหมู่บ้านและชุมชนเมือง เป็นกองทุนรวมในระดับชาติเพื่อจัดสรรให้แก่หมู่บ้านและชุมชนเมืองทุกแห่งชุมชนละ 1 ล้านบาท เพื่อให้ประชาชนบริหารจัดการตนเอง ภายใต้ปรัชญาการร่วมคิด และดำเนินการ โดยกระบวนการประชาสังคมและการเสริมสร้างกระบวนการเรียนรู้ และพัฒนาความคิดริเริ่มเพื่อเพิ่มศักยภาพและส่งเสริมเศรษฐกิจพอเพียงและบริหารจัดการเงินกองทุนหมุนเวียนให้นำไปสู่การสร้างกองทุนสวัสดิการแก่ประชาชนในหมู่บ้านหรือชุมชนของตน ซึ่งจะนำไปสู่ผลแห่งการเป็นภูมิคุ้มกันทางเศรษฐกิจและสังคมของประเทศและการพัฒนาที่ยั่งยืนต่อไป

แนวคิดและทฤษฎีที่เกี่ยวกับการประเมินผล

การประเมินผลนับว่าเป็นสิ่งสำคัญสำหรับการดำเนินงาน ซึ่งมีนักวิชาการหลายท่านได้ให้ความหมายของการประเมินไว้ ดังนี้

การประเมินผล (Evaluational Research หรือ Evaluative Research) นอกจากจะหมายถึงการประเมินสภาพแวดล้อม การประเมินปัจจัยนำเข้า การประเมินกระบวนการ การประเมินผลลัพธ์ และผลกระทบ ยังเป็นการนำระเบียบวิธีการวิจัยทางสังคม และพฤติกรรมศาสตร์มาประยุกต์ใช้ในการดำเนินงานวิจัย ประเมินผลอีกด้วย (ประชัย เปี่ยมสมบูรณ์, 2545, หน้า 7) การวิจัยประเมินผลได้อาศัยรูปแบบการวิจัย วิธีเก็บรวบรวมข้อมูลและเทคนิคการวิเคราะห์ข้อมูลจากหลักวิจัยทางสังคมและพฤติกรรมศาสตร์เพื่อศึกษาความเปลี่ยนแปลงที่สืบเนื่องมาจากนโยบาย แผนงาน โครงการว่ามีความสัมพันธ์เชิงสาเหตุและผลต่อกันหรือไม่ แนวโน้มของการเปลี่ยนแปลงไปในทิศทางที่พึงประสงค์ หรือไม่เพียงใด และระดับใด

นิศา ชูโต (2538, หน้า 18 - 19) ได้กล่าวว่า การประเมินเป็นกระบวนการในการแสวงหาสารสนเทศเพื่อกำหนดคุณค่าของสิ่งใด ๆ เพื่อนำไปสู่การตัดสินใจอย่างใดอย่างหนึ่ง ซึ่งดำเนินการอย่างเป็นระบบระเบียบและมีหลักเกณฑ์ที่สมเหตุสมผลและเชื่อถือได้

อนันต์ เกตุวงศ์ (2543, หน้า 317) ได้สรุปความหมายของการประเมินผลว่า เป็นการตรวจสอบและวัดสิ่งที่แผนได้กำหนดไว้ในขั้นของการวางแผนและเมื่อนำแผนไปดำเนินการแล้ว สิ่งเปลี่ยนแปลงและเกิดขึ้นนั้นเป็นไปตามที่กำหนดและคาดหมายไว้เพียงใด โดยนำเอาผลที่วัดได้มาพิจารณาวิเคราะห์เปรียบเทียบกับที่แผนกำหนดไว้จึงจะารู้ได้ว่าสิ่งที่แผนต้องการกับผลที่เกิดขึ้นจริงนั้นตรงกันหรือแตกต่างกันเพียงใด ด้วยเหตุผลอะไรบ้าง เป็นเหตุผลจากปัจจัยภายนอกหรือภายในของแผนอย่างไร

ส.วาสนา ประवालพฤกษ์ (2544, หน้า16) ให้ความหมายการประเมินผลว่าเป็นกระบวนการในการตรวจสอบหรือพิจารณาตัดสินคุณลักษณะของกิจกรรมหรือสิ่งใดสิ่งหนึ่ง เพื่อกำหนดคุณค่า คุณภาพความถูกต้องความเหมาะสม โดยใช้เกณฑ์ (Criteria) เป็นหลัก

สมพิศ สุขแสน (2547, หน้า 2) ความหมายของการประเมินผลโครงการ กระบวนการที่มุ่งแสวงหาคำตอบว่านโยบาย/แผนงาน/โครงการ บรรลุตามวัตถุประสงค์และเป้าหมายที่กำหนดไว้หรือไม่ เพียงใด โดยมีมาตรฐานและเครื่องมือในการวัดที่แม่นยำและเชื่อถือได้

ชัชวาล วุฒิเมธี (2548, หน้า 20) กล่าวถึงการประเมินผลงานว่าเป็นเรื่องซึ่งถึงประสิทธิภาพและสัมฤทธิ์ผลของโครงการที่ก่อให้เกิดผลกระทบต่อบุคคลหรือสังคมซึ่งเป็นการระบุชี้ให้เห็นชัดไปถึงผลกระทบต่อปัจจัยหรือองค์ประกอบในแต่ละอย่างอันเป็นก่อให้เกิดการเปลี่ยนแปลงในตัวบุคคลหรือสังคม อันเนื่องมาจากการดำเนินงานตามโครงการนั้น ๆ

ธนยศ ป่านขาว (2548, หน้า 16) ให้ความหมายของการประเมินผลว่า เป็นกระบวนการเรียนรู้อย่างเป็นระบบจากประสบการณ์จากการประเมินค่าและใช้ความรู้ที่เป็นบทเรียนในการปรับปรุงกิจกรรมปัจจุบันและดำเนินการวางแผนให้ดีขึ้นโดยการคัดเลือกการปฏิบัติที่เหมาะสม

สรุปความหมายของการประเมินได้ว่า เป็นการใช้กระบวนการทางวิทยาศาสตร์หรือการใช้เทคนิคการวิจัยทางสังคมศาสตร์ พิจารณา ค้นหาและตรวจสอบเพื่อวัดค่าของกิจการหรือกิจกรรมต่าง ๆ เพื่อกำหนดคุณค่า คุณภาพความถูกต้อง โดยใช้เกณฑ์ (Criteria) เป็นหลักเพื่อที่จะรู้ว่าองค์การหรือหน่วยงานนั้นใช้ทรัพยากรเพื่อดำเนินการให้บรรลุผลตามวัตถุประสงค์ของโครงการอย่างมีประสิทธิภาพและประสิทธิผลเพียงใด ถ้าไม่ได้ผลตามแนวทางดังกล่าว การแก้ไขปรับปรุงจะต้องมีขึ้น โดยนำเอาผลที่วัดได้มาพิจารณาวิเคราะห์เปรียบเทียบกับที่แผนกำหนดไว้จึงจะรู้ว่าสิ่งที่แผนต้องการกับผลที่เกิดขึ้นจริงนั้นตรงกันหรือแตกต่างกันเพียงใด ด้วยเหตุผลอะไรบ้าง

เป็นเหตุผลจากปัจจัยภายนอกหรือภายในของแผนอย่างไร สำหรับการแก้ไขปรับปรุงนั้นจะเป็นหน้าที่ของผู้บริหารที่จะต้องคอยดูแลป้องกันปัญหาดังกล่าวนั้น

การประเมินผลนโยบาย

สมบัติ ชำรงธัญวงศ์ (2548, หน้า 483) การประเมินผลนโยบาย (Policy Evaluation) เป็นขั้นตอนที่สำคัญขั้นตอนหนึ่งของกระบวนการนโยบายสาธารณะ (Public Policy Process) ทั้งนี้ การประเมินผลนโยบายจะบอกให้ทราบถึงระดับความสำเร็จ (Success) หรือล้มเหลว (Failure) ของการนำนโยบายไปปฏิบัติและจะบอกให้ทราบว่า มีปัญหาอะไรบ้าง เกี่ยวกับเป้าประสงค์ (Goal) หรือวัตถุประสงค์ (Objectives) ของนโยบาย ตลอดจนทรัพยากร (Input) กระบวนการ (Process) หน่วยงานที่รับผิดชอบ (Organization) ผลผลิต (Output) ผลลัพธ์ (Outcome) ผลกระทบ (Impact) และสิ่งแวดล้อม (Environment) ที่เกี่ยวข้องกับนโยบาย ซึ่งเป็นเครื่องมือสำคัญของผู้ตัดสินใจนโยบาย (Policy Decision Markers) ที่จะดำเนินนโยบายนั้นต่อไป หรือต้องทำการปรับปรุงนโยบายนั้นเสียใหม่ หรือจำเป็นจะต้องยกเลิกนโยบายในที่สุด

สมบัติ ชำรงธัญวงศ์ (2548, หน้า 493) การประเมินผลนโยบาย คือ กระบวนการวัดความสำเร็จ หรือล้มเหลวของนโยบายหรือโครงการ โดยใช้ระเบียบวิธีการวิจัยทางสังคมศาสตร์ในการเก็บรวบรวมข้อมูลและการวิเคราะห์ข้อมูล เพื่อให้ผลการวิเคราะห์มีความเที่ยงตรง น่าเชื่อถือ และสามารถตรวจสอบได้ การประเมินผลจะครอบคลุมตั้งแต่การประเมินสิ่งแวดล้อมของนโยบาย (Environments of Contexts) การประเมินปัจจัยนำเข้า (Inputs) การประเมินกระบวนการนำนโยบายไปปฏิบัติ (Implementation Process) การประเมินผลผลิตของนโยบาย (Policy Outputs) การประเมินผลลัพธ์นโยบาย (Policy Outcomes) และการประเมินผลกระทบนโยบาย (Policy Impacts) สิ่งที่ได้จากการประเมินจะเป็นเครื่องมือให้ผู้ที่มีหน้าที่ตัดสินใจในการปรับปรุงเปลี่ยนแปลงสิ่งที่ไม่สอดคล้องกับวัตถุประสงค์ใหม่ เพื่อให้นโยบายนั้นก่อประโยชน์นั้นก่อประโยชน์สูงสุดแก่ประชาชน

การประเมินผลโครงการ

เทียมจันทร์ พาณิชย์ผลินไชย (2537, หน้า 9 อ้างถึงใน สมพงษ์ สุภาพล, 2548, หน้า 15) ได้กล่าวถึงการประเมินโครงการว่า จะทำให้การดำเนินงานเกิดประสิทธิภาพและประสิทธิผลเพราะการประเมินผลจะช่วยทำให้การกำหนดวัตถุประสงค์ และมาตรฐานของการดำเนินงานมีความชัดเจนขึ้นช่วยให้การใช้ทรัพยากรเป็นไปอย่างคุ้มค่า หรือเกิดประโยชน์เต็มที่ ทั้งนี้เพราะการประเมินโครงการจะต้องวิเคราะห์ทุกส่วนของโครงการช่วยให้แผนงานบรรลุวัตถุประสงค์เพราะโครงการเป็นส่วนหนึ่งของแผนงาน เมื่อโครงการได้รับการตรวจสอบวิเคราะห์ปรับปรุงแก้ไขให้ดำเนินการย่อมจะทำให้แผนงานดำเนินต่อไปด้วยดี นอกจากนี้การประเมินโครงการมีส่วนช่วยในการแก้ไขปัญหาอันเกิดจากผลกระทบของโครงการมีสิ่งทำให้เสียหายน้อยลงช่วยควบคุมคุณภาพของงานและ

มีส่วนในการสร้างขวัญกำลังใจให้ผู้ปฏิบัติงานตามโครงการเพราะการประเมินโครงการเป็นการศึกษาวิเคราะห์ เพื่อปรับปรุง แก้ไขและเสนอแนะวิธีการใหม่ ๆ เพื่อใช้ในการปฏิบัติโครงการย่อมจะนำมาซึ่งผลงานที่ดี เป็นยอมรับของผู้เกี่ยวข้อง ทำให้ผู้ปฏิบัติงานมีกำลังใจ มีความพึงพอใจ และมีความกระตือรือร้นที่จะปฏิบัติงาน สุดท้ายการประเมินผลจะช่วยให้ผู้บริหารตัดสินใจว่าจะดำเนินโครงการต่อไป หรือจะยุติโครงการนั้น

จุดมุ่งหมายของการประเมินผล

มักจะมีคำถามอยู่ตลอดเวลาว่า “ประเมินผลเพื่ออะไร” หรือ “ประเมินผลไปทำไม” ปฏิบัติงานตามโครงการแล้วไม่มีการประเมินผลไม่ได้หรือตอบได้โดยการบริหารแนวใหม่หรือการบริหารในระบบเปิด (Open System) นั่นถือว่า การประเมินผลเป็นขั้นตอนที่สำคัญมาก ซึ่งจุดมุ่งหมายของการประเมินผลโครงการมีดังนี้ (สมพิศ สุขแสน, 2547, หน้า 2 - 3)

1. เพื่อสนับสนุนหรือยกเลิกการประเมินผลจะเป็นเครื่องมือช่วยตัดสินใจว่า ควรจะยกเลิกโครงการ หรือสนับสนุนให้มีการขยายผลต่อไป โดยเฉพาะการมีโครงการใหม่ ๆ ยังมีได้จัดทำในรูปแบบของโครงการทดลอง (Experimental) ซึ่งมีโอกาสจะผิดพลาดหรือล้มเหลวได้ง่าย ความล้มเหลวของโครงการจึงมิใช่ความล้มเหลวของผู้บริหารเสมอไป ดังนั้น ถ้าเราประเมินผลแล้วโครงการนั้นสำเร็จตามที่กำหนดวัตถุประสงค์และเป้าหมายไว้ก็ควรดำเนินการต่อไป แต่ถ้าประเมินผลแล้วโครงการนั้นมีปัญหา หรือมีผลกระทบเชิงลบมากกว่าเราก็ควรยกเลิกไป
2. เพื่อทราบถึงความก้าวหน้าของการปฏิบัติงานตามโครงการว่า เป็นไปตามที่กำหนด วัตถุประสงค์และเป้าหมายหรือกฎเกณฑ์หรือมาตรฐานที่กำหนดไว้เพียงใด
3. เพื่อปรับปรุงงาน ถ้าเรานำโครงการ ไปปฏิบัติแล้ว พบว่า บางโครงการไม่ได้เสียทั้งหมด แต่ก็ไม่บรรลุวัตถุประสงค์ที่กำหนดไว้ทุกข้อ เราควรนำโครงการนั้นมาปรับปรุงแก้ไขให้ดีขึ้น โดยพิจารณาว่าโครงการนั้นบกพร่องในเรื่องใด เช่น ขาดความร่วมมือของประชาชนขาดต่อค่านิยมของประชาชนขาดการประชาสัมพันธ์หรือสมรรถนะขององค์การที่รับผิดชอบต่ำ เมื่อเราทราบผลของการประเมินผล เราก็จะได้ปรับปรุงแก้ไขให้ตรงประเด็น
4. เพื่อศึกษาทางเลือก (Alternation) โดยปกติในการนำโครงการ ไปปฏิบัติ นั้น ผู้บริหารโครงการจะพยายามแสวงหาทางเลือกที่ดีที่สุดจากทางเลือกอย่างน้อย 2 ทางเลือก ดังนั้น การประเมินผลจะเป็นการเปรียบเทียบทางเลือกก่อนที่จะตัดสินใจเลือกทางเลือกใดปฏิบัติ ทั้งนี้เพื่อลดความเสี่ยงให้น้อยลง
5. เพื่อขยายผลในการนำโครงการไปปฏิบัติ ถ้าเราไม่มีการติดตามและประเมินผลอย่างต่อเนื่อง เราอาจจะไม่ทราบถึงความสำเร็จของโครงการ แต่ถ้าเราประเมินผลโครงการเป็นระยะสม่ำเสมอ ผลปรากฏว่า โครงการนั้นบรรลุผลสำเร็จตามที่กำหนดวัตถุประสงค์ เราก็ควรจะ

ขยายผลโครงการนั้นต่อไป แต่การขยายผลนั้นมิได้หมายความว่า จะขยายไปได้ทุกพื้นที่ การขยายผลต้องคำนึงถึงมิติของประชากร เวลา สถานที่ สถานการณ์ต่าง ๆ เช่น โครงการปลูกพืชเมืองหนาว จะประสบความสำเร็จดีในพื้นที่ภาคเหนือ แต่ถ้าขยายผลไปยังภูมิภาคอื่นอาจจะไม่ได้ผลดีเสมอไป เพราะต้องคำนึงถึงลักษณะภูมิประเทศ ภูมิอากาศ เชื้อชาติ ค่านิยม ฯลฯ ดังนั้นสิ่งที่ต้องคำนึงถึงคือ สิ่งที่น่าไปในพื้นที่หนึ่งอาจได้ผลดี แต่นำไปขยายผลในพื้นที่หนึ่งอาจไม่ได้ผลหรือสิ่งที่เคยทำได้ผลดีในช่วงเวลาหนึ่ง อาจจะไม่ได้อีกในช่วงเวลาหนึ่ง

อนันต์ เกตุวงศ์ (2543, หน้า 318) ได้พิจารณาว่าคนในกลุ่มต่าง ๆ นั้นมีความมุ่งหมายที่สอดคล้องกัน คือ การนำผลการประเมินมาพิจารณาตัดสินใจในเรื่องสำคัญ ๆ ดังต่อไปนี้

1. เพื่อตัดสินใจว่าจะยุติหรือนำแผนนั้นไปดำเนินการต่อไป
2. เพื่อให้มีแผนเช่นเดียวกันนี้เพิ่มมากขึ้น หรือให้มีการขยายผลต่อไปอย่างกว้างขวาง
3. เพื่อพิจารณาเพิ่มหรือลดกลยุทธ์และเทคนิคต่าง ๆ
4. เพื่อปรับปรุงแก้ไขแนวทางและวิธีการปฏิบัติงานให้ก้าวหน้าและเหมาะสมยิ่งขึ้น
5. เพื่อพิจารณาตัดสินใจในการคัดเลือกแผนที่ดีมีประสิทธิผลมากกว่าไว้ และตัดแผนที่มิ

ประโยชน์และคุ้มค่าน้อยกว่าออกไป

6. เพื่อเป็นการตรวจสอบหรือพิสูจน์ทฤษฎี และวิธีการปฏิบัติต่าง ๆ ทางด้านแผนว่า จะยอมรับหรือปฏิเสธ เพราะใช้ได้ผลหรือไม่ได้ผลแล้วแต่กรณี

ประเภทของการประเมินผล

นักวิชาการหลายท่านได้แบ่งประเภทของการประเมินผลไว้ดังนี้

เอดเวิร์ด (Edward, 1967, pp. 39 - 41 อ้างถึงใน อนันต์ เกตุวงศ์, 2543, หน้า 329 - 330)

ได้จำแนกการประเมินผลไว้ 5 กลุ่ม คือ

1. การประเมินความพยายาม (Effort) เป็นการประเมินความพยายามที่จะทำกิจกรรมว่าจะทำอะไร ทำอย่างไร มีการใช้ทรัพยากรและพลังงานมากน้อยเพียงใด ทั้งในเชิงปริมาณและคุณภาพ
2. การประเมินการปฏิบัติงาน (Performance) เป็นการประเมินผลของการกระทำต่าง ๆ ว่า เมื่อทำเสร็จแล้วได้ผลมากน้อยอย่างไร
3. การประเมินความพอเพียงของการปฏิบัติงาน (Adequacy of Performance) เป็นการวัดความมากน้อยของการปฏิบัติว่า มีประสิทธิผลพอเพียงกับที่กำหนดไว้ตามต้องการเพียงใด มีความครอบคลุมและเพียงพอสำหรับผู้รับบริการหรือไม่
4. การประเมินประสิทธิภาพ (Efficiency) เป็นการวัดค่าใช้จ่ายหรือทรัพยากรเพื่อเปรียบเทียบกับผลงาน โดยทั่วไปจะวัดออกมาในลักษณะของค่าใช้จ่ายต่อหน่วยการผลิต

5. การประเมินกระบวนการ (Process) เป็นการประเมินและค้นหาสาเหตุว่า ทำไมจึงทำงานได้ผลดีหรือล้มเหลว ซึ่งต้องประเมินหรือวิเคราะห์กระบวนการปฏิบัติงานตั้งแต่ต้นจนสิ้นสุดกระบวนการ

ออร์วิลล์ (Orville, 1980, pp. 189 - 191, อ้างถึงใน นันทะ จีระศฤง, 2547, หน้า 10)

ได้ทำการจำแนกประเภทของการประเมินผลไว้เป็น 3 แบบ คือ

1. การประเมินประสิทธิผล (Effectiveness Evaluation) เป็นการประเมินความสำเร็จที่แท้จริงของแผนหรือโครงการว่า เมื่อสิ้นสุดการดำเนินการตามแผนแล้วได้ผลงานหรือผลผลิตออกมาทั้งในเชิงปริมาณและคุณภาพตรงตามวัตถุประสงค์ เป้าหมายและผลที่คาดว่าจะได้รับเพียงใด

2. การประเมินประสิทธิภาพ (Efficiency Evaluation) เป็นการประเมินถึงทรัพยากรที่ใช้ไปว่าทำให้บังเกิดผลมากน้อยเพียงใด

2.1 การควบคุมประเมินผล (Program Monitoring) เป็นการประเมินผลตามเป้าหมายและนโยบายว่ามีการปฏิบัติที่สอดคล้องกับระเบียบ กฎเกณฑ์และมาตรฐานที่กำหนดไว้เพียงใด

2.2 การประเมินความแตกต่าง (Discrepancy Evaluation) เป็นการประเมินถึงความสำเร็จของแผนเปรียบเทียบกับมาตรฐานว่า มีความแตกต่างกันหรือไม่เพียงใด

3. การประเมินโดยอาศัยแนวความคิดจากหลาย ๆ แหล่ง (Eclectic Evaluation) เป็นการประเมินผลหลาย ๆ ลักษณะ หรือหลายไปด้วยกัน (นันทะ จีระศฤง, 2547, หน้า 10)

ประเภทของการประเมินที่ได้ยกเอามากลานั้น พอจะสรุปให้เห็นถึงลักษณะต่าง ๆ ของแต่ละประเภทของการประเมินผลได้ชัดเจนขึ้นและอาจช่วยในการกำหนดได้ว่าจะทำการประเมินผลโครงการด้านใดหรือลักษณะใดบ้างตามความต้องการ นอกจากนี้ยังช่วยทำการวิเคราะห์แผนการประเมินผลได้ด้วยว่ามีความเหมาะสมหรือเป็นไปตามความต้องการเพียงใด

สุวิมล ติรกานันท์ (2547, หน้า 41) ได้พิจารณาว่าแบบจำลองที่ใช้กันทั่วไป มีอยู่ 2 ลักษณะ คือ

1. Descriptive Model เป็นแบบจำลองที่สร้างขึ้นเพื่อเป็นการบรรยาย การอภิปรายลักษณะของสิ่งต่าง ๆ และอาจมีส่วนที่แสดงสิ่งที่คาดหวังในแบบจำลองนั้นอีกด้วย

2. Prescriptive Model เป็นแบบจำลองที่สร้างขึ้นโดยมีลักษณะเป็นกฎ หรือเป็นแนวทางไปสู่การปฏิบัติ ผู้ใช้แบบจำลองจะอาศัยแบบจำลองนี้เป็นกรอบแนวคิดเป็นวิธีการในการดำเนินการ ลักษณะแบบจำลองที่ใช้ในการประเมินเป็นแบบ Prescriptive Model ผู้ประเมินจะใช้แบบจำลองในการกำหนดประเด็นที่ต้องการประเมินและกำหนดตัวชี้วัดที่สำคัญ นอกจากนี้จะมีแบบจำลองแล้วยังมีแนวคิดต่าง ๆ ที่สามารถนำมาใช้ได้ ในลักษณะเดียวกัน ซึ่งนักวิชาการด้านการประเมินคิดค้นขึ้นเพื่ออำนวยความสะดวกแก่ผู้ประเมิน การสร้างแบบจำลอง หรือแนวคิดใด ๆ

ก็ตามจะถูกสร้างขึ้นภายใต้บริบทของผู้คิด ซึ่งไม่ใช่ว่าจะเหมาะสมกับบริบทอื่นได้ทั้งหมดในเรื่องนี้ ผู้มีหน้าที่ประเมินต้องศึกษาบริบทและความเป็นมาของแบบจำลองและแนวคิดก่อนที่จะนำมาใช้ในงานที่ตนเองรับผิดชอบ

แบบจำลองที่ใช้ในการประเมินในปัจจุบันเกือบทั้งหมดเป็นแบบจำลองที่มีจุดเริ่มต้นมาจากการประเมินทางการศึกษา ต่อมาได้มีผู้นำมาประยุกต์ใช้กับการประเมินโครงการต่าง ๆ แบ่งแบบจำลองเป็นกลุ่มใหญ่ ๆ ได้ 3 กลุ่ม คือ

1. Objective Based Model ในกลุ่มนี้มุ่งให้ความสนใจเปรียบเทียบผลที่ได้รับกับวัตถุประสงค์ นักวิชาการในกลุ่มนี้ได้แก่ ไทเลอร์ (Tyler) และ ครอนบาช (Cronbach)

2. Judgmental Evaluation Model กลุ่มที่สองนี้ให้ความสนใจกับการตัดสินคุณค่าของสิ่งที่ถูกประเมิน นักวิชาการในกลุ่มนี้ได้แก่ สเตค (Stake) สคริฟเวน (Scriven) และ โพรวัส (Provus)

3. Decision - Oriented Evaluation Model กลุ่มสุดท้ายเป็นกลุ่มที่มุ่งผลิตสารสนเทศเพื่อการตัดสินใจ นักวิชาการในกลุ่มนี้ได้แก่ สตัฟเฟิลบีม (Stufflebeam) และ อคิน (Alkin)

ในที่นี้จะนำเสนอแบบจำลองที่สำคัญและนิยมใช้กันมากในงานประเมินโครงการ ซึ่งในการศึกษาการประเมินผลการดำเนินงานของกลุ่มออมทรัพย์เพื่อการผลิตของกลุ่มสตรี กิ่งอำเภอเกาะกูด จังหวัดตราด ครั้งนี้ผู้ทำการวิจัยได้นำมาเป็นกรอบแนวคิดที่ใช้ในการศึกษา คือ

รูปแบบของการประเมินผลแบบ CIPP Model

แบบจำลอง CIPP Model ของ สตัฟเฟิลบีม (Stufflebeam, 1971, pp. 261 - 265) ไม่เพียงแต่ประเมินวัตถุประสงค์เท่านั้น แต่ยังเป็นการประเมินเพื่อให้รายละเอียดต่าง ๆ เพื่อช่วยในการตัดสินใจเกี่ยวกับโครงการอีกด้วย โดยเฉพาะการประเมินผลโครงการประชุม ซึ่งมีลักษณะเป็นแบบการประเมินความก้าวหน้าเพื่อบ่งชี้จุดเด่น จุดด้อยของการประชุมเพื่อนำไปผลไปปรับปรุงกิจกรรมแผนการประชุมได้ทันทั่วทั้งทีและมีการประเมินรวมสรุปหลังโครงการประชุมสิ้นสุดแล้ว เพื่อบ่งชี้ผลสัมฤทธิ์ของโครงการประชุมแบบจำลองที่เหมาะสมที่จะใช้เป็นกรอบความคิดในการประเมินแบบชิปจึงเป็นที่นิยมใช้เป็นอย่างดี ซึ่งนับได้ว่าเป็นการรับข่าวสารแบบสะสม ช่วยในการตัดสินใจของผู้บริหารเป็นอย่างมาก ทั้งยังเป็นแบบจำลองที่เข้าใจง่าย สะดวกในการปฏิบัติจึงเป็นที่นิยกว้างขวางแบบจำลองชิปปี

สตัฟเฟิลบีม ได้กำหนดประเด็นการประเมินออกเป็น 4 ประเภท ตามอักษรภาษาอังกฤษตัวแรกของ CIPP Model มีรายละเอียดดังนี้

1. การประเมินสภาพแวดล้อม (Context Evaluation: C)

เป็นการประเมินเพื่อให้ได้ข้อมูลสำคัญ เพื่อช่วยในการกำหนดวัตถุประสงค์ของโครงการ

ความเป็นไปได้ของโครงการเป็นการตรวจสอบเพื่อตอบคำถามต่าง ๆ เช่น เป็นโครงการที่สนองปัญหาหรือความต้องการจำเป็นที่แท้จริงหรือไม่ วัตถุประสงค์ของโครงการชัดเจนเหมาะสม สอดคล้องกับนโยบายขององค์กร หรือนโยบายหน่วยเหนือหรือไม่ เป็นโครงการที่เป็นไปได้ในแง่ของโอกาสที่จะได้รับการสนับสนุนจากองค์กรต่าง ๆ หรือไม่

2. การประเมินปัจจัยนำเข้า (Input Evaluation: I)

เป็นการประเมินเพื่อใช้ข้อมูลตัดสินใจปัจจัยต่าง ๆ ที่เกี่ยวกับโครงการว่า เหมาะสมหรือไม่ โดยดูว่าปัจจัยที่ใช้จะมีส่วนช่วยให้บรรลุจุดมุ่งหมายของโครงการหรือไม่ เป็นการตรวจสอบเพื่อตอบคำถามที่สำคัญ เช่น ปัจจัยที่กำหนดไว้ในโครงการหรือไม่ มีความเหมาะสมเพียงพอหรือไม่ กิจกรรม/แบบ/ทางเลือกที่ได้เลือกสรรแล้วที่กำหนดไว้ในโครงการ มีความเป็นไปได้และเหมาะสมเพียงใด

3. การประเมินกระบวนการ (Process Evaluation: P)

เป็นการประเมินระหว่างดำเนินการดำเนินโครงการเพื่อหาข้อดีและข้อบกพร่องของการดำเนินงานตามขั้นตอนต่าง ๆ ที่กำหนดไว้และเป็นการรายงานผลการปฏิบัติงานของโครงการนั้นด้วย ซึ่งเป็นการตรวจสอบเพื่อตอบคำถามที่สำคัญ เช่น การปฏิบัติงานเป็นไปตามแผนที่กำหนดไว้หรือไม่ กิจกรรมใดทำได้หรือทำไม่ได้เพราะเหตุใด เกิดปัญหา อุปสรรคอะไรบ้าง มีการแก้ไขปัญหายังไร

4. การประเมินผลผลิต (Product Evaluation: P)

เป็นการประเมินเพื่อดูว่าผลที่เกิดขึ้น เมื่อสิ้นสุดโครงการเป็นไปตามวัตถุประสงค์ หรือตามที่คาดไว้หรือไม่ โดยอาศัยข้อมูลจากรายงานผลที่ได้จากการประเมินสภาพแวดล้อมปัจจัยเบื้องต้นและกระบวนการร่วมด้วย ซึ่งเป็นการตรวจสอบเพื่อตอบคำถามสำคัญ ๆ เช่น ผล/ได้ผลลัพธ์ตามวัตถุประสงค์ของโครงการหรือไม่คุณภาพของผลลัพธ์เป็นอย่างไรเกิดผลกระทบอื่นใดบ้างหรือไม่

จะเห็นว่าการประเมินแบบ CIPP Model ของ สตีฟเฟิลบีม ในปี ค.ศ. 1971 เป็นการประเมินทุกส่วนของโครงการเริ่มตั้งแต่ก่อนดำเนินการโครงการระหว่างดำเนินการโครงการและหลังโครงการสิ้นสุด ทำให้สามารถรับรู้ทุกของโครงการทำให้รู้ว่าจะตัดสินใจดำเนินการต่อไปหรือยุติโครงการจะปรับปรุงเปลี่ยนแปลงจุดไหนบ้าง

สตีฟเฟิลบีม และคณะ (Stufflebeam, 1971, pp. 261 - 265) ได้นำเสนอประเภทของการตัดสินใจที่สอดคล้องกับประเด็นที่ประเมินไว้ ดังนี้

1. การตัดสินใจเพื่อการวางแผน (Planning Decisions) เป็นการตัดสินใจที่ใช้ข้อมูลจากการประเมินสภาพแวดล้อมที่ได้มานานไปใช้ในการกำหนดจุดประสงค์ของโครงการให้สอดคล้อง

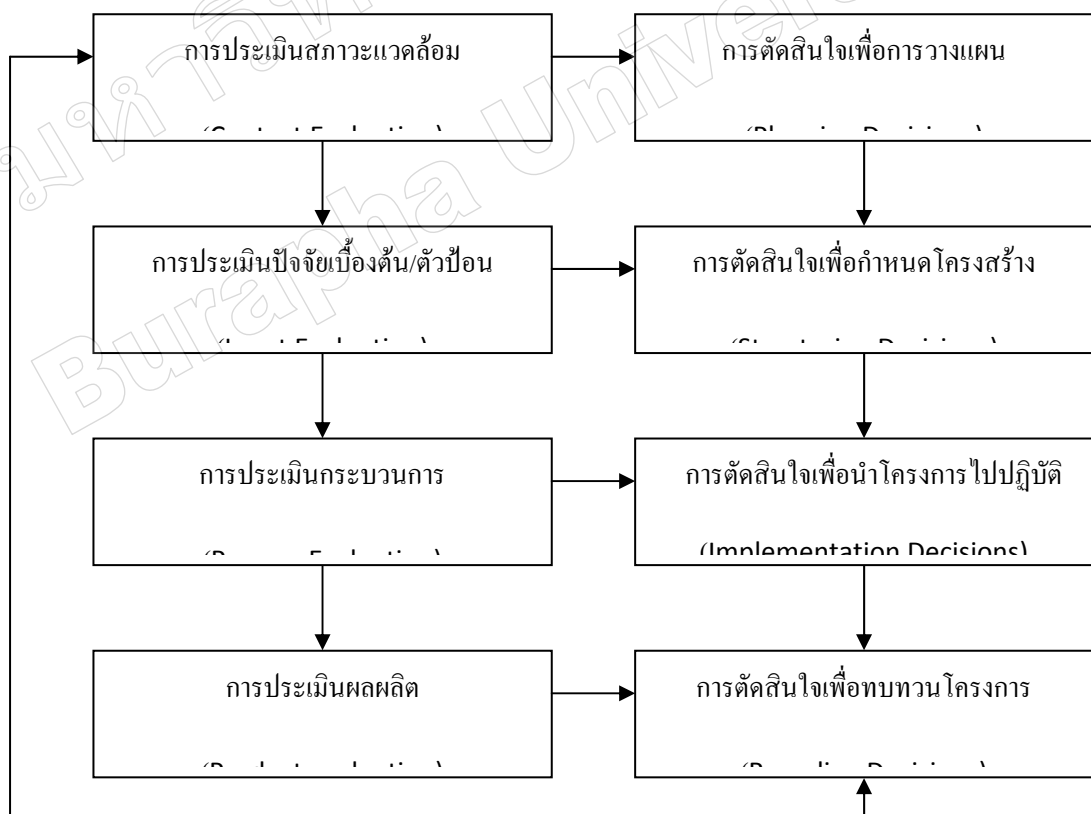
กับแผนการดำเนินงาน

2. การตัดสินใจเพื่อกำหนดโครงสร้างของโครงการ (Structuring Decisions) เป็น การตัดสินใจที่ใช้ข้อมูลจากปัจจัยนำเข้าที่ได้มานำไปใช้ในการกำหนดโครงสร้างของแผนงานและ ขั้นตอนของการดำเนินการของโครงการ

3. การตัดสินใจเพื่อนำโครงการไปปฏิบัติ (Implementation Decisions) เป็นการตัดสินใจ ที่ใช้ข้อมูลจากการประเมินกระบวนการเพื่อพิจารณาควบคุมการดำเนินการให้เป็นไปตามแผนที่ กำหนดและเพื่อปรับปรุงแก้ไขแนวทางการดำเนินการให้มีประสิทธิภาพมากที่สุด

4. การตัดสินใจเพื่อทบทวนโครงการ (Recycling Decisions) เช่น การตัดสินใจเพื่อใช้ ข้อมูลจากการประเมินผลผลิต (Output) ที่เกิดขึ้น เพื่อพิจารณาการยุติ/ ล้มเลิก หรือขยายโครงการที่ จะนำไปใช้ในโอกาสต่อไป

จากข้อมูลเกี่ยวกับประเด็นการประเมิน CIPP Model ของ สตีฟเฟิลบีม ในปี ค.ศ. 1971 ทั้ง 4 ประการและประเภทของการตัดสินใจดังกล่าวข้างต้นพอจะสรุปความสัมพันธ์ระหว่าง ประเภทของการประเมินกับการตัดสินใจ ดังภาพที่ 1 ดังนี้



ภาพที่ 1 แผนภูมิความสัมพันธ์ของการตัดสินใจและประเภทของการประเมินแบบ CIPP Model ของ สตีฟเฟิลบีมในปี ค.ศ. 1971

เกณฑ์และตัวชี้วัดความสำเร็จ

การประเมินผลโครงการนั้นต้องมีเกณฑ์และตัวชี้วัด (Indicator) ระดับความสำเร็จของโครงการให้ทราบ ซึ่งโดยทั่วไปแล้วเกณฑ์ที่ใช้ในการประเมินผลโครงการ (วรเดช จันทรศร และไพโรจน์ ภัทรนรากุล, 2541, หน้า 44 อ้างถึงใน สมพิศ สุขแสน, 2547, หน้า 5)

1. เกณฑ์ประเภทยุทธศาสตร์ (Efficiency) มีตัวชี้วัด เช่น สัดส่วนของผลผลิตต่อค่าใช้จ่าย ผลผลิตต่อหน่วยเวลา ผลผลิตต่อกำลังคน ระยะเวลาในการให้บริการผู้ป่วย
2. เกณฑ์ประเภทยุทธศาสตร์ (Effectiveness) มีตัวชี้วัด เช่น ระดับการบรรลุเป้าหมาย ระดับการบรรลุตามเกณฑ์มาตรฐาน ระดับการมีส่วนร่วม ระดับความเสี่ยงของโครงการ
3. เกณฑ์ความพอเพียง (Adequacy) มีตัวชี้วัด เช่น ระดับความพอเพียงของทรัพยากร
4. เกณฑ์ความพึงพอใจ (Satisfaction) มีตัวชี้วัด เช่น ระดับความพึงพอใจ
5. เกณฑ์ความเป็นธรรม (Equity) มีตัวชี้วัด เช่น การให้โอกาสกับผู้ด้อยโอกาส ความเป็นธรรมระหว่างเพศ ระหว่างกลุ่มอาชีพ เป็นต้น
6. เกณฑ์ความก้าวหน้า (Progress) มีตัวชี้วัด เช่น ผลผลิตเปรียบเทียบกับเป้าหมายรวม กิจกรรมที่ทำแล้วเสร็จ ทรัพยากรและเวลาที่ใช้ไป
7. เกณฑ์ความยั่งยืน (Sustainability) มีตัวชี้วัด เช่น ความอยู่รอดของโครงการด้านเศรษฐกิจ สมรรถนะด้านสถาบัน ความเป็นไปได้ในการขยายผลของโครงการ
8. เกณฑ์ความเสียหายของโครงการ (Externalities) มีตัวชี้วัด เช่น ผลกระทบด้านสิ่งแวดล้อม ผลกระทบด้านเศรษฐกิจ ผลกระทบด้านสังคมและวัฒนธรรม เป็นต้น

สำหรับตัวชี้วัด (Indicators) ความสำเร็จของโครงการนั้น หมายถึง ข้อความที่แสดงหรือระบุประเด็นที่ต้องการจะวัดหรือประเมิน หรือตัวแปรที่ต้องการจะศึกษาโดยจะมีการระบุลักษณะที่ค่อนข้างเป็นรูปธรรม ทั้งส่วนที่มีลักษณะเชิงปริมาณและส่วนที่แสดงลักษณะเชิงคุณภาพ

สมพิศ สุขแสน (2547, หน้า 6 - 7) ยกตัวอย่างการจำแนกประเภทของตัวชี้วัดตามลักษณะของสิ่งที่ได้รับการประเมินไว้ ดังนี้

ตัวชี้วัดด้านสภาพแวดล้อม (Context) ตัวชี้วัดสามารถพิจารณาได้จากสิ่งต่าง ๆ ดังนี้

1. สภาพแวดล้อมของก่อนมีโครงการ ปัญหาวิกฤต
2. ความจำเป็น หรือความต้องการขณะนั้นและอนาคต
3. ความเข้าใจร่วมกันของทุกฝ่ายที่เกี่ยวข้องกับโครงการ

ตัวชี้วัดด้านปัจจัยนำเข้า (Input) ตัวชี้วัดสามารถพิจารณาได้จากสิ่งต่าง ๆ ดังนี้

1. ความชัดเจนของวัตถุประสงค์ของโครงการ
2. ความพร้อมของทรัพยากร เช่น งบประมาณ คน วัสดุอุปกรณ์ เวลา กฎระเบียบ

3. ความเหมาะสมของขั้นตอนระหว่างปัญหา สาเหตุของปัญหาและกิจกรรมตัวชี้วัดด้านกระบวนการ (Process) ตัวชี้วัดสามารถพิจารณาได้จากสิ่งต่าง ๆ ดังนี้

- 3.1 การตรวจสอบกิจกรรม เวลาและทรัพยากรของโครงการ
- 3.2 ความยอมรับของประชาชนและหน่วยงานที่เกี่ยวข้องกัน โครงการในพื้นที่
- 3.3 การมีส่วนร่วมของประชาชนและหน่วยงานที่เกี่ยวข้องกับโครงการ
- 3.4 ภาวะผู้นำในโครงการ

ตัวชี้วัดด้านผลผลิต (Product) ตัวชี้วัดสามารถพิจารณาได้จากสิ่งต่าง ๆ ดังนี้

1. อัตราการมีงานทำของประชาชนที่ยากจน
2. รายได้ของประชาชนที่เข้าร่วมโครงการ
3. ความพึงพอใจของประชาชนที่เข้าร่วมโครงการ

ตัวชี้วัดด้านผลลัพธ์ (Outcomes) ตัวชี้วัดสามารถพิจารณาได้จากสิ่งต่าง ๆ ดังนี้

1. คุณภาพชีวิตของตนเองและครอบครัวตามเกณฑ์มาตรฐาน
2. การไม่อพยพย้ายถิ่น
3. การมีส่วนร่วมในการพัฒนาชุมชน

ตัวชี้วัดด้านผลกระทบ (Impact) ตัวชี้วัดสามารถพิจารณาได้จากสิ่งต่าง ๆ ดังนี้

1. ผลกระทบทางบวก/ เป็นผลที่คาดหวังจากการมีโครงการ
2. ผลกระทบทางลบ/ เป็นผลที่ไม่คาดหวังจากโครงการ

เกณฑ์และตัวชี้วัดดังกล่าวนี้ สามารถใช้เป็นเครื่องมือในการประเมินผลโครงการได้ดี ซึ่งครอบคลุม มิติด้านเศรษฐกิจ สังคม ด้านบริหารจัดการ ด้านทรัพยากรและด้านสิ่งแวดล้อม เป็นต้น นอกจากนั้นยังสามารถวัดถึงความสำเร็จและความล้มเหลวของโครงการพัฒนาต่าง ๆ ของรัฐได้ ซึ่งในทางปฏิบัตินักประเมินผลจะต้องนำเกณฑ์และตัวชี้วัดดังกล่าวมาปรับใช้ให้เหมาะสมกับลักษณะและบริบทของโครงการด้วย

ประโยชน์ของการประเมินผล

แอนเดอร์สัน และบอล (Anderson & Ball, 1978 อ้างถึงใน นิสา ชูโต, 2538, หน้า 12 - 13) กล่าวว่า การประเมินมีประโยชน์ ดังนี้

1. ช่วยในการตัดสินใจก่อนเริ่มดำเนินงาน ค้นหาความต้องการทดสอบแนวความคิดด้านเทคนิคและแหล่งทุนและความเป็นไปได้ในการดำเนินงาน
2. ช่วยสำหรับตัดสินใจว่าจะขยาย ดำเนินการต่อหรือยุติการดำเนินงาน
3. ช่วยในการตัดสินใจเกี่ยวกับการปรับปรุง และเปลี่ยนแปลงการดำเนินงานในแง่มุมใดหรือจุดใดจุดหนึ่งในช่วงระยะเวลาที่กำลังดำเนินงานอยู่ ในส่วนที่เกี่ยวข้องกับวัตถุประสงค์ บุคลากร

หรือระบบการให้บริการ

4. เพื่อเป็นประจักษ์พยาน และเป็นเครื่องมือในการหาการสนับสนุนเกี่ยวกับโครงการ ด้านสาธารณสุข การเมือง การเงิน และด้านวิชาชีพ

5. เพื่อช่วยส่งเสริมให้เกิดความเข้าใจ และความรู้พื้นฐานในกระบวนการพัฒนาสังคม ในด้านวิทยาการทางสังคมวิทยา จิตวิทยา และอื่น ๆ นอกเหนือไปจากการให้ความรู้ข้อเท็จจริงและความเข้าใจเฉพาะที่เกี่ยวกับการดำเนินงาน

อนันต์ เกตุวงศ์ (2543, หน้า 323) กล่าวว่า การประเมินและผลของการประเมินนั้นมีประโยชน์ ดังนี้

1. ประโยชน์ในเชิงบวกหรือเป็นไปตามที่คาดหมายไว้ในแผน สิ่งที่กำหนดไว้ หรือ คาดหวังไว้ ไม่ว่าจะเป็นวิธีการทำงาน ขั้นตอนการทำงาน แนวทางปฏิบัติ ระเบียบกฎเกณฑ์ หลักการ ทฤษฎี และเทคนิคต่าง ๆ ทั้งในการบริหารและการปฏิบัติงานย่อมถือเป็นแนวทางหรือ ตัวอย่างที่จะนำไปใช้เพื่อขยายผลต่อไปได้และจะทำให้ผลงานหรือผลผลิตที่เกิดขึ้นจากดำเนินงานของแผนนั้นมีความสำคัญและนำไปใช้ให้เป็นประโยชน์ได้ตามความปรารถนา

2. ประโยชน์ในเชิงลบในลักษณะของปัญหา อุปสรรค และผลงานที่มีปริมาณและคุณภาพต่ำกว่าที่คาดหมายไว้ ข้อมูลที่ได้จากการประเมินผลในทางลบนี้จะเป็นประโยชน์ต่อผู้บริหารและผู้ปฏิบัติงานโดยนำไปใช้ในการพิจารณาตัดสินใจเพื่อปรับปรุงแก้ไขการบริหารและการปฏิบัติงานให้ถูกต้องเหมาะสมยิ่งขึ้นไป อันน่าจะส่งผลให้เกิดผลงานที่ดีมีคุณภาพตามต้องการ

ปัญหาของการประเมินโครงการ

การประเมินโครงการมีลักษณะคล้ายกับการทำการวิจัย กล่าวคือ ประกอบด้วย กระบวนการในการเก็บรวบรวมข้อมูล การวิเคราะห์ข้อมูลและนำข้อมูลไปใช้ให้เกิดประโยชน์ ตามที่ต้องการ ดังนั้น ปัญหาของการประเมินโครงการกับปัญหาการวิจัยจึงอาจมีส่วนที่คล้ายคลึงกันอยู่บ้าง (ประชุม รอดประเสริฐ, 2539, หน้า 62) ได้พิจารณาในส่วนขององค์ประกอบของการประเมินโครงการว่าจะประกอบไปด้วยข้อมูลนำเข้า (Input) กระบวนการ (Process) และผลงาน (Outputs) โดยที่แต่ละส่วนประกอบมีส่วนที่ทำให้เกิดปัญหาได้และปัญหาที่เกิดขึ้นอาจมีผลทำให้เป็นโครงการที่ดำเนินอยู่หยุดชะงัก ล้มเหลว หรือมีผลทำให้โครงการที่สำเร็จแล้วนั้นได้ผลโดยไม่มีที่ขอมรับได้

ปัญหาอันเกิดจากข้อมูลนำเข้าข้อมูลนำเข้าในการประเมินโครงการมีมากมาย ทั้งนี้แล้วแต่ลักษณะของโครงการและลักษณะหรือความซับซ้อนของการประเมิน ข้อมูลนำเข้าที่มีส่วนทำให้เกิดปัญหาและอุปสรรคในการประเมินอาจแจกแจงได้ดังนี้

1. การขาดแคลนงบประมาณที่จะต้องใช้เพื่อการประเมินโครงการ

2. ความไม่เพียงพอและความไม่เหมาะสมของผู้ที่จะทำหน้าที่ในการประเมินโครงการ
3. การขาดแคลนวัสดุอุปกรณ์ที่จำเป็นต้องใช้ในการประเมินโครงการ
4. การขาดหลักการในการบริหารและการประเมินโครงการ

ปัญหาอันเกิดจากกระบวนการ กระบวนการประเมิน โครงการเป็นปัจจัยที่สำคัญประการหนึ่งเพราะเปรียบเสมือนกับเครื่องมือหรือเครื่องจักรที่จะต้องทำหน้าที่กลั่นกรองข้อมูลนำเข้า ซึ่งเป็นวัตถุดิบให้เป็นผลผลิตหรือผลิตภัณฑ์ที่มีคุณประโยชน์ต่อสังคมและบุคคลทั่วไปกระบวนการมีส่วนทำให้เกิดปัญหาและอุปสรรคในการประเมินโครงการได้หลายลักษณะดังเช่น

1. ความไม่ชัดเจนและเหมาะสมในวัตถุประสงค์ของการประเมินโครงการ
2. การใช้รูปแบบการประเมินที่ไม่เหมาะสมกับลักษณะของโครงการ
3. ประเมินเฉพาะจุดใดจุดหนึ่งของโครงการเท่านั้นหรือประเมินผลสุดท้ายหรือผลสำเร็จ

ของโครงการเพียงอย่างเดียวจึงทำให้การสรุปผลการประเมินขาดความชัดเจนหรือขาดความถูกต้องเท่าที่ควรจะเป็น

4. ขาดการประสานงานที่ดีระหว่างหน่วยงานต่าง ๆ ที่เกี่ยวข้องกับการประเมินโครงการหรือระหว่างผู้ประเมินกับผู้ดำเนินงานโครงการ

ปัญหาอันเกิดจากผลงาน การกระทำสิ่งหนึ่งสิ่งใด หากได้รับการดำเนินงานจนบรรลุถึงความสำเร็จแล้วแต่ผลของการกระทำมิได้ถูกนำไปใช้ให้เกิดประโยชน์ย่อมถือได้ว่าเป็นการลงทุนที่ไม่คุ้มค่าหรือเป็นการกระทำที่เกิดการสูญเปล่าอย่างสิ้นเชิง ผลของการประเมินโครงการมีลักษณะเช่นเดียวกันหากไม่ได้รับการนำไปใช้ย่อมไม่เกิดประโยชน์อันใดที่จะต้องมีการประเมินโครงการ ปัญหาอันเกิดจากผลงานอาจจำแนกได้ดังนี้

1. ผลงานการประเมินโครงการ ขาดความน่าเชื่อถือต่อการที่จะต้องนำไปใช้ หรือเพื่อการตัดสินใจ

2. ผลการประเมินได้รับการบิดเบือนจากความเป็นจริงครั้งนำไปใช้จึงไม่เกิดผลดีต่อการบริหารโครงการและก่อให้เกิดปัญหาต่อองค์กร โดยส่วนร่วม

3. ผลของการประเมินมักถูกละเลยจากผู้บริหาร ที่จะต้องนำไปใช้เพื่อการปรับปรุงงาน

สรุปสาระสำคัญเกี่ยวกับการประเมินได้ดังนี้ การประเมินเป็นสิ่งที่จำเป็นในการดำเนินงานต่าง ๆ ของทั้งภาครัฐและภาคเอกชน ซึ่งมักจะทำควบคู่ไปตั้งแต่การเลือกโครงการ การวางแผนโครงการ การดำเนินงานตามโครงการจนถึงการประเมินผลสุดท้ายของโครงการ โดยที่รูปแบบและการเรียกชนิดของการประเมินจะแตกต่างกันไปตามช่วงเวลาของการประเมินและวัตถุประสงค์ของการประเมิน สำหรับรูปแบบของการประเมินผลแบบ CIPP Model ของสตัฟเฟิลบีม ในปี ค.ศ. 1971 (Stufflebeam, 1971 อ้างใน สุวิมล ติรกานันท์, 2547, หน้า 47) นั้น สตัฟเฟิลบีม ได้แบ่งเป็น

4 ประเด็นตามประเภทของการตัดสินใจและการนำไปใช้ประโยชน์

ตารางที่ 1 ความสัมพันธ์ระหว่างประเภทการประเมิน ประเภทการตัดสินใจและการนำไปใช้ประโยชน์ตามแบบจำลองของสต์เฟิลบีม

ประเภทการประเมิน	ประเภทของการตัดสินใจ	การนำไปใช้ประโยชน์
Context Evaluation	Planning Decision	ใช้กำหนดนโยบายหรือเป้าหมายใช้คัดเลือกโครงการที่เหมาะสม
Input Evaluation	Structuring Decision	กำหนดโครงสร้างการดำเนินงาน ยุทธวิธี วิธีการ แผนการดำเนินงาน
Process Evaluation	Implementation Decision	ติดตามและกำกับการทำงานตามแผน ปรับปรุงวิธีการดำเนินงาน รายงานความก้าวหน้าของโครงการ
Product Evaluation	Recycling Decision	ยุติ ชะลอ หรือขยาย โครงการ

ข้อมูลทั่วไปหมู่บ้านหนองตาหุ้ง หมู่ที่ 6 ตำบลนายายอาม อำเภอนายายอาม จังหวัดจันทบุรี

ประวัติหมู่บ้าน บ้านหนองตาหุ้ง หมู่ที่ 6 ตำบลนายายอาม อำเภอนายายอาม จังหวัดจันทบุรี

เดิมมีหนองน้ำใหญ่อยู่ในหมู่บ้าน ซึ่งเจ้าของมีอายุมากซื้อตาหุ้งเป็นบุคคลที่มีความเอื้อเฟื้อเผื่อแผ่ โดยยกหนองน้ำนั้นให้แก่ราษฎร เพื่อใช้อุปโภคบริโภค ซึ่งประชาชนได้ใช้หนองน้ำนั้นเรื่อยมาจนกระทั่งตาหุ้งได้เสียชีวิตลง ชาวบ้านจึงได้ขนานนามหมู่บ้านว่า บ้านหนองตาหุ้ง เพื่อเป็นอนุสรณ์ให้แก่ผู้มีพระคุณ ซึ่งได้ใช้เป็นชื่อหมู่บ้านจนถึงปัจจุบัน

ลักษณะภูมิประเทศ

เป็นที่ราบลุ่ม มีพื้นที่บางแห่งเป็นเนินเขาเล็ก ๆ และมีภูเขาภายในหมู่บ้านชื่อเขาเสด็จ

อาณาเขต

ทิศเหนือ	ติดหมู่บ้าน ทรัพย์เจริญ หมู่ 9 ตำบลนายายอาม
ทิศใต้	ติดหมู่บ้าน หวังหิน หมู่ที่ 13 ตำบลนายายอาม
ทิศตะวันออก	ติดหมู่บ้าน โพธิ์ลังกา หมู่ที่ 12 ตำบลนายายอาม
ทิศตะวันตก	ติดต่อกับเขตเทศบาลตำบลนายายอาม หมู่ที่ 2, 7

การปกครอง

จำนวนครัวเรือน 118 ครัวเรือน

จำนวนประชากร 542 คน

แยกชาย 258 คน

แยกหญิง 284 คน

พื้นที่ 6 ตารางกิโลเมตร

อาชีพของราษฎร

ราษฎรส่วนใหญ่ประกอบอาชีพเกษตรกรรม ได้แก่ การปลูกผลไม้ เช่น เงาะ ทุเรียน ลองกอง มังคุด เป็นต้น และอาชีพรับจ้างทั่วไป

แหล่งน้ำ

แหล่งน้ำภายในหมู่บ้านที่สำคัญได้แก่

1. คลองน้ำเค็ม
2. คลองห้วยหิน

การคมนาคม

ถนนที่สำคัญที่ราษฎรใช้เป็นสายหลัก ได้แก่ ถนนสายหนองตาหุ่ง - ทรัพย์เจริญ

ข้อมูลเกี่ยวกับโครงการกองทุนหมู่บ้านหนองตาหุ่ง

ข้อมูลเกี่ยวกับโครงการกองทุนหมู่บ้านหนองตาหุ่ง หมู่บ้านได้รับเงินจัดสรรจากรัฐบาล ซึ่งมี พ.ต.ท. ทักษิณ ชินวัตร เป็นนายกรัฐมนตรี มีเจตนารมณ์ที่จะแก้ไขปัญหาความยากจน โดยได้กำหนดนโยบายเร่งด่วนในการจัดตั้งกองทุนหมู่บ้านและชุมชนเมืองแห่งชาติ หมู่บ้านหนองตาหุ่งก็ได้ดำเนินการประชุมประชาคมหมู่บ้านหมู่ที่ 6 เมื่อวันที่ 10 กรกฎาคม พ.ศ. 2544 ณ ศาลากลางหมู่บ้าน เพื่อให้มีการคัดเลือกแต่งตั้งคณะกรรมการดำเนินงานตามวัตถุประสงค์ จำนวน 11 คน ตามสัดส่วน หญิง 5 คน ชาย 6 คน เลือกลงผู้ทรงคุณวุฒิ จำนวน 2 คนและที่ปรึกษา จำนวน 2 คน รายชื่อกรรมการ ดังนี้

- | | |
|-------------------------|------------------------|
| 1. นายประสิทธิ์ บรรจง | ประธานกองทุน |
| 2. นายสงคราม วิชาศรี | รองประธานกองทุน |
| 3. นางสนอง จันทสร | เลขานุการกองทุน |
| 4. นายณรงค์ มงคลทิพย์ | ผู้ช่วยเลขานุการกองทุน |
| 5. นายชุม เสาวโร | เหรียญกองทุน |
| 6. นายบรรเจิด กลิ่นวงศ์ | ผู้ช่วยเหรียญกองทุน |

- | | |
|--------------------------|---------------------|
| 7. นางระเบียบ ปัสเสนะ | ประชาสัมพันธ์กองทุน |
| 8. นางโสพิศ ศรีสุวรรณ | ผู้ตรวจสอบภายใน |
| 9. นางประทุม สุขาจิตต์ | คณะกรรมการกองทุน |
| 10. นางบังอร ประสังข์ชอบ | คณะกรรมการกองทุน |
| 11. นายปัญญา คุมคณะ | คณะกรรมการกองทุน |

มีผู้ทรงคุณวุฒิ จำนวน 3 คน และที่ปรึกษาจำนวน 2 คน ดังนี้

ตำแหน่งผู้ทรงคุณวุฒิ

1. นายสมหมาย เมฆกล่อง
2. นายอดิศักดิ์ แสงประทีป
3. นายฉัฐพล ไม้สังข์

ตำแหน่งที่ปรึกษา

1. นายธรรมรัตน์ คมจำ
2. นายประสิทธิ์ แก้วสุ่ย

พร้อมกันนั้นที่ได้ร่างระเบียบ ข้อบังคับคณะกรรมการกองทุนหมู่บ้านหนองตาहु่น 1 ฉบับ จำนวน 45 ข้อ มีบทเฉพาะกาล 2 ข้อ รวมเป็น 47 ข้อ ลงในวันที่ 10 กรกฎาคม 2554 มีสมาชิกแรกเข้า จำนวน 65 คน รัฐบาลก็ได้โอนเงินเข้าบัญชีกองทุนหมู่บ้าน 1,000,000 บาท เลขบัญชี 742 - 2 - 29188 - 9 เมื่อวันที่ 10 สิงหาคม พ.ศ. 2544 คณะกรรมการก็ได้ดำเนินการให้สมาชิกกู้ยืมเงินเป็น รายครัวเรือน ครัวเรือน 20,000 บาท ตามวัตถุประสงค์และเจตนารมณ์ของรัฐบาล คณะกรรมการได้ กำหนดให้สมาชิกกู้ยืมเงินจะต้องลงหุ้นในกองทุนหุ้นละ 10 บาท จำนวนคนละ 30 หุ้น พร้อมกับให้ สมาชิกฝากเงินตั้งจะเป็นรายเดือน เดือนละ 100 บาท เป็นบัญชีเงินออมบัญชี 2 อีก 1 เล่ม ฐานะทาง การเงินเริ่มจากเงินค่าสมัครสมาชิกคนละ 50 บาท จำนวน 65 คน เป็นเงิน 3,250 บาท คณะกรรมการ ก็ได้ดำเนินการบริหาร โครงการกองทุนหมู่บ้านด้วยความเสียสละด้วยความโปร่งใสบริสุทธิ์ ยุติธรรม โดยยึดหลักบริหารกองทุนหลักธรรมาภิบาล หลักจริยธรรม หลักการมีส่วนร่วม หลักความรับผิดชอบ หลักความคุ้มค่า หลักความโปร่งใส

จนสามารถบริหารเงินทุนที่รัฐบาลจัดสรรมาให้มีความเจริญก้าวหน้า จบปี 2546 กองทุน หมู่บ้านได้รับเงินทุนเป็นหมู่บ้านระดับ AAA เพิ่ม 100,000 บาท (หนึ่งแสนบาท) และได้เพิ่มทุน จากทางรัฐบาลระยะที่ 2 เมื่อปี 2552 จำนวน 400,000 บาท (สี่แสนบาท) และในปัจจุบันนี้ กองทุน หมู่บ้านได้ยกฐานะเป็นสถาบันการเงินชุมชนเมื่อวันที่ 7 มีนาคม 2550 มีทุนทรัพย์ เพิ่มมากขึ้น ตามลำดับ และในปัจจุบันก็มีสมาชิกกองทุนหมู่บ้านเพิ่มเป็น 320 คน ตามเอกสารประกอบการ ดำเนินงาน

งานวิจัยที่เกี่ยวข้อง

จริยะ วิโรจน์ (2548, บทคัดย่อ) ได้ทำการวิจัยเรื่องการประเมินโครงการอาหารกลางวัน จังหวัดมหาสารคาม ปีงบประมาณ 2538 โดยใช้แบบจำลองชิปของสตีฟเฟิลบีมในการประเมินผู้ให้ข้อมูล คือ บุคลากรในโรงเรียนประถมศึกษาสังกัดสำนักงานการประถมศึกษาแห่งชาติสังกัดสำนักงานการศึกษาเอกชนและศูนย์เด็กก่อนเกณฑ์นัด สังกัดกรมการศาสนาจำนวน 98 โรงเรียนจากทุกอำเภอ/กิ่งอำเภอในจังหวัดมหาสารคามและวิธีสัมภาษณ์ผู้บริหารโรงเรียนครูอาจารย์ที่รับผิดชอบโครงการนักเรียน ผู้ปกครองตลอดจนการตรวจสอบหลักฐานหรือร่องรอยการปฏิบัติงานต่าง ๆ ผลการวิจัยพบว่า สามารถดำเนินงานได้ในระดับดีทุกด้าน คือ ด้านผลผลิต ด้านปัจจัยนำเข้า ด้านกระบวนการ และด้านบริบทตามลำดับ

ชัชวาล วุฒิเมธี (2548, หน้า 59 - 62) เรื่องการติดตามผลการดำเนินงานโครงการพักชำระหนี้เกษตรกรรายย่อย อำเภอเมือง จังหวัดตราด โดยใช้กรอบแนวคิดตามแบบประเมินผลโครงการชิป (CIPP Model) มีวัตถุประสงค์เพื่อประเมินผลความเหมาะสมของโครงการใน 4 ด้าน คือ ด้านบริบท ด้านปัจจัยนำเข้า ด้านกระบวนการ ด้านผลผลิตและผลกระทบ กลุ่มตัวอย่างที่ใช้ในการวิจัย ได้แก่ เกษตรกรที่เป็นสมาชิกโครงการพักชำระหนี้เกษตรกรรายย่อย อำเภอเมือง จังหวัดตราด ผลการวิจัย พบว่า

1. ด้านความเหมาะสมขององค์ประกอบโครงการ คือ บริบทหรือสภาพแวดล้อมของโครงการ อยู่ในระดับมาก ซึ่งจะส่งผลให้การดำเนินงานของโครงการบรรลุวัตถุประสงค์ที่ต้องการ แต่เมื่อพิจารณาเป็นรายข้อพบว่า ความซ้ำซ้อนของโครงการอยู่ในระดับปานกลาง อาจมีผลกระทบในการดำเนินโครงการไม่บรรลุตามวัตถุประสงค์ได้
2. ด้านความเหมาะสมของปัจจัยนำเข้า พบว่า อยู่ในระดับมากชี้ให้เห็นว่า ปัจจัยเพื่อใช้ในการปฏิบัติงานโครงการในด้านบุคลากร ด้านงบประมาณ ด้านอุปกรณ์เครื่องใช้ ด้านการบริหารจัดการและด้านความเหมาะสมของกลุ่มเกษตรกร มีความเหมาะสมเพียงพอในระดับหนึ่งที่จะนำไปใช้ในการปฏิบัติงานตามวัตถุประสงค์ของโครงการ
3. ด้านความเหมาะสมของกระบวนการ พบว่าอยู่ในระดับมาก ชี้ให้เห็นว่าการดำเนินงานสามารถบรรลุวัตถุประสงค์ของโครงการได้
4. ด้านความเหมาะสมของผลผลิตของโครงการ ตามความคิดเห็นของเกษตรกรรายย่อยที่จะตอบสนองต่อวัตถุประสงค์ของโครงการตามความคิดเห็นของเกษตรกรรายย่อยส่วนใหญ่อยู่ในระดับปานกลาง ชี้ให้เห็นว่า ผลผลิตที่ได้จากโครงการมีความสอดคล้องและความเหมาะสมกับวัตถุประสงค์ของโครงการในระดับหนึ่ง เพียงพอที่จะดำเนินโครงการให้บรรลุวัตถุประสงค์ของ

โครงการ ภายใต้การกำกับ ควบคุมสภาพแวดล้อม ปัจจัยนำเข้าและกระบวนการ วิธีปฏิบัติที่กำหนดไว้

5. ด้านผลกระทบจากการดำเนินโครงการที่ ธ.ก.ส. จะได้รับโดยตรง อยู่ในระดับน้อยและผลกระทบในด้านอื่นอยู่ในระดับปานกลาง ซึ่งอาจมีผลต่อการบรรลุวัตถุประสงค์ของโครงการ ซึ่งให้เห็นว่าจากการดำเนินโครงการไม่ส่งผลกระทบโดยตรงกับ ธ.ก.ส. ต่อการบริหารจัดการ ทั้งด้านบริหารสภาพคล่องทางการเงิน ด้านบริหารหนี้เสีย ด้านขวัญและกำลังใจให้เกษตรกรทั่วไปที่ไม่ได้เข้าโครงการ

สมพงษ์ สุภาพล (2548, หน้า 44 - 45) เรื่องการศึกษาการประเมินผลการดำเนินงานกองทุนหมู่บ้านและชุมชนเมืองของสมาชิกกองทุนหมู่บ้านและชุมชนเมือง ตำบลนาจอมเทียน อำเภอสัตตหีบ จังหวัดชลบุรี มีวัตถุประสงค์เพื่อศึกษาการประเมินผลการดำเนินงานกองทุนหมู่บ้านและชุมชนเมือง ใน 4 ด้าน คือ ด้านสภาพแวดล้อม ปัจจัยนำเข้า กระบวนการและผลผลิต กลุ่มตัวอย่างที่ใช้ในการวิจัย ได้แก่ สมาชิกกองทุนหมู่บ้านและชุมชนเมือง ตำบลนาจอมเทียน อำเภอสัตตหีบ จังหวัดชลบุรี ผลการวิจัย พบว่า

1. โดยภาพรวมมีความสอดคล้องด้านสภาพแวดล้อมอยู่ในระดับมาก คือ สภาพแวดล้อม ดังนั้น กองทุนหมู่บ้านจึงเป็นทางออกสำคัญทางหนึ่งของการแก้ปัญหาการขาดแคลนเงินทุนของประชาชน โดยเฉพาะอย่างยิ่งประชาชนในชนบทที่มีฐานะยากจน ซึ่งมีความมุ่งมั่นและมีความเพียร การสร้างแหล่งเงินทุนให้แก่ประชาชนที่ขาดแคลนเงินทุนในการประกอบอาชีพ สามารถกู้เงินกองทุนหมู่บ้านเพื่อนำไปประกอบอาชีพ สร้างรายได้แก่ตนเองและครอบครัว เป็นการแก้ไข ปัญหาความยากจน การว่างงาน การพัฒนาและเสริมสร้างคุณภาพชีวิตให้แก่ประชาชน

2. ด้านปัจจัยนำเข้า หรือสิ่งอำนวยความสะดวก โดยภาพรวมมีความเพียงพออยู่ในระดับมากที่สุด คือ ความยุติธรรมของคณะกรรมการกองทุนหมู่บ้าน การบริหารงานในภาพรวมเป็นของ คณะกรรมการกองทุนหมู่บ้านและสมาชิกที่จะช่วยกันดำเนินงานและบริหารงานกองทุนหมู่บ้านให้เกิดประโยชน์สูงสุดแก่หมู่บ้าน

3. ด้านกระบวนการหรือการบริหารจัดการ โดยภาพรวมมีความเหมาะสมอยู่ในระดับปานกลาง คือ ความสะดวกรวดเร็วในการอนุมัติเงินกู้ การร่วมกันศึกษา ปัญหาและความต้องการของหมู่บ้าน การร่วมกันคิดและสร้างรูปแบบและวิธีการในการดำเนินงานร่วมกันเพื่อประโยชน์ของหมู่บ้านและสนองความต้องการของส่วนรวม การร่วมการวางแผนงาน โครงการ หรือกิจกรรม เพื่อแก้ไขปัญหาและสนองความต้องการของหมู่บ้าน การร่วมกันตัดสินใจ การร่วมกันคิดปรับปรุงระบบการบริหารงานให้มีประสิทธิภาพและประสิทธิผล การร่วมกันปฏิบัติให้บรรลุตามเป้าหมายที่วางไว้ การร่วมในการควบคุม ติดตาม ประเมินผลและบำรุงรักษาให้เกิดประโยชน์อย่างยาวนาน

ทำให้ประชาชนในหมู่บ้านมีความรู้ ความเข้าใจในนโยบายกองทุนหมู่บ้านและชุมชนเมืองเป็นอย่างดี

4. ด้านผลผลิตหรือประโยชน์จากกองทุน โดยภาพรวมมีประโยชน์จากกองทุนอยู่ในระดับมาก คือ ลดรายจ่ายที่ไม่จำเป็น เช่น ดอกเบี้ยเงินกู้ในระบบให้แก่ครอบครัว เป็นเพราะว่ากองทุนหมู่บ้านช่วยให้เศรษฐกิจของหมู่บ้านดีขึ้น และเป็นการวางรากฐานเศรษฐกิจพื้นฐานของหมู่บ้าน

ประดิษฐ์ สละศรีรัมย์ (2549, หน้า 87) เรื่องการศึกษาการประเมินประสิทธิภาพการบริหารจัดการโครงการกองทุนหมู่บ้าน ตำบลเมืองยาง อำเภอเมืองยาง จังหวัดนครราชสีมา กลุ่มตัวอย่างที่ใช้ในการวิจัย ได้แก่ สมาชิกโครงการกองทุนหมู่บ้าน ตำบลเมืองยาง อำเภอเมืองยาง จังหวัดนครราชสีมา ผลการวิจัย พบว่า

1. ด้านบริบทของชุมชนหรือปัจจัยเบื้องต้นของชุมชน ได้แก่ สภาพที่ตั้งทางภูมิศาสตร์ เศรษฐกิจ สังคมและการรวมกลุ่มองค์กรชุมชน พบว่า คณะกรรมการกองทุนหมู่บ้านและสมาชิกกองทุนหมู่บ้านมีผลการปฏิบัติอยู่ในระดับมาก เกณฑ์การประเมินอยู่ที่ระดับดี กล่าวคือชุมชนที่มีความพร้อมและเหมาะสมในด้านที่ตั้งของชุมชน มีเศรษฐกิจ สังคมและการรวมกลุ่มองค์กรชุมชน รวมถึงการมีประสบการณ์ตรงในการบริหารจัดการกลุ่มองค์กรมาก่อน เช่น กลุ่มออมทรัพย์เพื่อการผลิตหรือกลุ่มอาชีพจะมีผลต่อการดำเนินงาน โครงการกองทุนหมู่บ้านและชุมชนเมืองให้มีประสิทธิภาพและบรรลุตามวัตถุประสงค์ของโครงการ

2. ด้านปัจจัยนำเข้า ได้แก่ นโยบาย วัตถุประสงค์ หลักการ วิธีการ และการติดตามประเมินผลโครงการกองทุนหมู่บ้านและชุมชนเมือง พบว่าคณะกรรมการกองทุนหมู่บ้านและสมาชิกกองทุนหมู่บ้านมีผลการปฏิบัติระดับปานกลาง เกณฑ์การประเมินอยู่ที่ระดับพอยอมรับได้ และผลการวิเคราะห์ตัวชี้วัดด้านปัจจัยนำเข้า พบว่า โครงการกองทุนหมู่บ้านและชุมชนเมืองมีอิทธิพลต่อประสิทธิภาพการบริหารจัดการโครงการและเงินกู้ในเชิงบวกและเชิงลบ กล่าวคือ การดำเนินงานโครงการกองทุนหมู่บ้านและชุมชนเมือง ต้องดำเนินการตามนโยบาย หลักการ วิธีการ พร้อมทั้งมีการติดตามประเมินผลและสร้างความเข้าใจในวัตถุประสงค์หลักของโครงการกองทุนหมู่บ้านและชุมชนเมืองแก่คณะกรรมการกองทุนหมู่บ้านและสมาชิกจึงจะมีผลทำให้การดำเนินงานมีความเหมาะสม ครอบคลุมและมีประสิทธิภาพยิ่งขึ้น

3. ด้านกระบวนการ ได้แก่ การประชาสัมพันธ์ การจัดตั้งคณะกรรมการกองทุนหมู่บ้าน การจัดทำระเบียบกองทุน การอนุมัติจัดสรรเงินกู้ การติดตาม สนับสนุนและการมีส่วนร่วมในกิจกรรมของโครงการ พบว่า คณะกรรมการกองทุนหมู่บ้านและสมาชิกกองทุนหมู่บ้านมีผลการปฏิบัติอยู่ในระดับมาก เกณฑ์การประเมินอยู่ที่ระดับดีและผลการวิเคราะห์ตัวชี้วัดด้าน

กระบวนการ พบว่า กระบวนการบริหารจัดการ โครงการและเงินกู้ในเชิงบวกและเชิงลบ กล่าวคือ กระบวนการดำเนินงาน โครงการกองทุนหมู่บ้านและชุมชนเมืองของคณะกรรมการกองทุนหมู่บ้าน และสมาชิกกองทุนหมู่บ้านต้องดำเนินการภายใต้กระบวนการดำเนินงาน โครงการกองทุนหมู่บ้าน และชุมชนเมืองจะละเลยส่วนหนึ่งส่วนใดไปไม่ได้เพราะว่ากระบวนการดังกล่าวมีผลต่อความมีประสิทธิภาพในการบริหารจัดการ โครงการกองทุนหมู่บ้านและชุมชนเมือง

4. ด้านผลผลิต ได้แก่ ผลการบริหารจัดการ โครงการกองทุนหมู่บ้านและผลการบริหารจัดการเงินกู้ พบว่า คณะกรรมการกองทุนหมู่บ้านและสมาชิกกองทุนหมู่บ้าน มีผลการปฏิบัติอยู่ในระดับน้อย เกณฑ์การประเมินอยู่ที่ระดับต้องปรับปรุงและผลการวิเคราะห์ตัวชี้วัดด้านผลผลิต พบว่า ผลการบริหารจัดการ โครงการกองทุนหมู่บ้านมีอิทธิพลต่อประสิทธิภาพการบริหารจัดการ โครงการและเงินกู้ในเชิงลบ กล่าวคือ การดำเนินงานตาม โครงการกองทุนหมู่บ้านและชุมชนเมือง ต้องมีการปฏิบัติอย่างแท้จริงและเป็นระบบพร้อมทั้งมีความต่อเนื่อง ถ้าหากคณะกรรมการกองทุนหมู่บ้านและสมาชิกกองทุนหมู่บ้านละเลยหรือไม่ปฏิบัติตามแล้ว สามารถส่งผลต่อความมีประสิทธิภาพของการบริหารจัดการ โครงการกองทุนหมู่บ้านและชุมชนเมืองได้

นันทน์ภัส ปอเจริญ (2550, บทคัดย่อ) เรื่องการศึกษาเรื่องความคิดเห็นเกี่ยวกับโครงการ จัดทำระบบสารสนเทศภูมิศาสตร์ (GIS) ศึกษากรณีสำนักงานประปาเขต 1 มีวัตถุประสงค์เพื่อศึกษา ความคิดเห็นเกี่ยวกับโครงการจัดทำระบบสารสนเทศภูมิศาสตร์ (GIS) ระยะเวลา ของพนักงานใน สังกัดสำนักงานประปาเขต 1 และเพื่อศึกษาปัญหาและอุปสรรคของโครงการจัดทำระบบสารสนเทศ ภูมิศาสตร์ (GIS) โดยดำเนินการตามแบบประเมินผลโครงการซิป (CIPP Model) ประเมิน ความคิดเห็นของพนักงานในสังกัดสำนักงานประปาเขต 1 ของโครงการใน 4 ด้าน คือ ด้านบริบท (Context) ด้านปัจจัยเบื้องต้นหรือปัจจัยนำเข้า (Input) ด้านกระบวนการ (Process) และด้านผลผลิต (Product) กลุ่มตัวอย่างที่ใช้ในการวิจัย ได้แก่ พนักงานในสังกัดสำนักงานประปาเขต 1 และลูกจ้างที่ ปฏิบัติงานในโครงการจัดทำระบบสารสนเทศภูมิศาสตร์ (GIS) จำนวน 65 คน ผลการวิจัยในด้าน บริบท พบว่า มีระดับความคิดเห็นด้านสภาวะแวดล้อมของโครงการในภาพรวมอยู่ในระดับมาก ด้านปัจจัยเบื้องต้นหรือปัจจัยนำเข้า พบว่า มีระดับความคิดเห็นในภาพรวมอยู่ในระดับปานกลาง ด้าน กระบวนการดำเนินงานโครงการ พบว่า มีระดับความคิดเห็นในภาพรวมอยู่ในระดับมากในด้าน ผลผลิตโครงการ พบว่า มีระดับความคิดเห็น ในภาพรวมอยู่ในระดับมากและในภาพรวมของ โครงการทั้ง 4 ด้าน พบว่า มีระดับความคิดเห็นในภาพรวมอยู่ในระดับปานกลางและจากผลการศึกษา พบว่า ปัญหาและอุปสรรคสำคัญในการดำเนินงานโครงการจัดทำระบบสารสนเทศภูมิศาสตร์ (GIS) ของสำนักงานประปาเขต 1 ที่สำคัญได้แก่

1. บุคลากรขาดความรู้ความเข้าใจในระบบสารสนเทศภูมิศาสตร์
2. ผู้บริหารไม่ให้ความสำคัญกับโครงการอย่างจริงจัง
3. นโยบายจากส่วนกลางไม่ชัดเจนและขาดความต่อเนื่อง

เรื่องความคิดเห็นเกี่ยวกับโครงการจัดทำระบบสารสนเทศภูมิศาสตร์ (GIS) ของสำนักงานประปาเขต 1 ในครั้งนี้ทำการวิจัยโดยใช้กรอบแนวคิดตามแบบประเมินผลโครงการ CIPP โดยมีวัตถุประสงค์เพื่อประเมินความคิดเห็นเกี่ยวกับโครงการใน 4 ด้าน คือ ด้านบริบทหรือสภาวะแวดล้อมของโครงการ ด้านปัจจัยเบื้องต้นหรือปัจจัยนำเข้า ด้านกระบวนการดำเนินงานโครงการ และด้านผลผลิตโครงการ

สรุปจากงานวิจัยทั้งหมดที่เกี่ยวกับการติดตามการดำเนินงานและการประเมินผล การดำเนินงานจะเห็นได้ว่า การประเมินผลการดำเนินงานในแต่ละโครงการเป็นสิ่งจำเป็นและมีประโยชน์ทำให้ทราบว่า การดำเนินงานในแต่ละโครงการประสบกับปัญหาและอุปสรรคอย่างไร มีแนวทางในการแก้ไขอย่างไร ซึ่งผู้บริหารและผู้ที่เกี่ยวข้องกับโครงการสามารถนำไปช่วยในการตัดสินใจด้านต่าง ๆ อาทิ เช่น การตัดสินใจเพื่อการวางแผน การตัดสินใจเพื่อกำหนดโครงสร้าง การตัดสินใจเพื่อนำโครงการไปปฏิบัติและการตัดสินใจเพื่อทบทวนโครงการ การประเมินเป็นเครื่องมือวัดความก้าวหน้าและล้มเหลวของโครงการได้ ดังนั้นผู้วิจัยจึงได้ใช้การประเมินมาเป็นกรอบในการศึกษาติดตามการดำเนินงานของกลุ่มออมทรัพย์เพื่อการผลิตของกลุ่มสตรี กิ่งอำเภอเกาะกูด จังหวัดตราด ว่าเป็นไปตามวัตถุประสงค์ของโครงการหรือไม่ รวมทั้งทราบถึงปัญหาอุปสรรคในการดำเนินโครงการและข้อเสนอแนะทางการแก้ไขต่อไป

วรรณฤดี ศรีกำแหง (2550, บทคัดย่อ) เรื่องการศึกษาการประเมินผลกองทุนหมู่บ้าน: ศึกษากรณีกองทุนหมู่บ้าน หมู่ 1 ตำบลบางกะจะ อำเภอเมืองจันทบุรี จังหวัดจันทบุรี” มีวัตถุประสงค์ประการที่หนึ่ง เพื่อศึกษาถึงระดับการประเมินผลการดำเนินโครงการกองทุนหมู่บ้านหมู่ 1 ตำบลบางกะจะ อำเภอเมือง จังหวัดจันทบุรี ตามรัฐบาลจัดให้ ประการที่สอง เพื่อศึกษาเปรียบเทียบการประเมินผลการดำเนินโครงการกองทุนหมู่บ้านหมู่ 1 ตำบลบางกะจะ อำเภอเมือง จังหวัดจันทบุรี ตามรัฐบาลจัดให้โดยจำแนกตาม เพศ อายุ การศึกษา อาชีพและรายได้ กลุ่มตัวอย่างได้จากการเปิดตาราง เกรซี & มอร์แกน โดยจะได้กลุ่มตัวอย่างที่ใช้ในการวิจัยครั้งนี้ จำนวน 165 คน สถิติที่ใช้คือ ความถี่ (Frequency) ร้อยละ (Percentage) ค่าเฉลี่ย (Mean) และส่วนเบี่ยงเบนมาตรฐาน (Standard Deviation) การทดสอบสมมติฐานได้ใช้สถิติค่า t - test เพื่อหาค่าการเปรียบเทียบและสถิติค่า One - way ANOVA เพื่อหาค่าความแตกต่าง

สรุปผลการศึกษา

ผลการศึกษา ระดับความสนใจต่อโครงการกองทุนหมู่บ้านในด้านโครงการเอื้ออาทรที่

รัฐบาลจัด พบว่า ระดับความสนใจต่อโครงการกองทุนหมู่บ้านในด้านโครงการเอื้ออาทรที่รัฐบาลจัดมีระดับความสนใจ อยู่ในระดับมาก

ผลการศึกษา ระดับความสนใจต่อโครงการกองทุนหมู่บ้านในด้านความช่วยเหลือที่จะได้รับจากรัฐบาล พบว่า ระดับความสนใจต่อโครงการกองทุนหมู่บ้านในด้านความช่วยเหลือที่จะได้รับจากรัฐบาลมีระดับความสนใจ อยู่ในระดับมาก

ผลการทดสอบ เพศ อายุ การศึกษา อาชีพและรายได้ของประชาชนมีการประเมินผลความสำเร็จในกองทุนหมู่บ้าน ไม่แตกต่างกัน

อัญชลี โพธิ์มี (2551, บทคัดย่อ) การศึกษาเรื่อง การประเมินโครงการสินเชื่อธุรกิจห้องแถวของธนาคารออมสิน: ศึกษากรณีธนาคารออมสิน สาขาปู่เจ้าสมิงพราย ตามรูปแบบ CIPP Model ทั้ง 4 ด้าน คือ การประเมินสภาพแวดล้อมการประเมินปัจจัยเบื้องต้น การประเมินกระบวนการและการประเมินผลผลิต ประชากรที่ใช้ในครั้งนี คือ ผู้กู้เงิน โครงการสินเชื่อธุรกิจห้องแถว จำนวน 25 คน และพนักงานและลูกจ้างของธนาคารออมสินสาขาปู่เจ้าสมิงพราย จำนวน 9 คน เครื่องมือที่ใช้ในการเก็บรวบรวมข้อมูลเป็นแบบสอบถามและแบบสัมภาษณ์ สถิติที่ใช้ในการวิเคราะห์ข้อมูล คือ ร้อยละ ความถี่

ผลการศึกษา พบว่า 1) การประเมินสภาพแวดล้อมของโครงการ พบว่า มีความเหมาะสมพอเพียง และมีความครอบคลุมของวัตถุประสงค์ของโครงการจึงเป็นนโยบายของรัฐบาลที่ควรสนับสนุนให้มีการดำเนินการต่อไปเพื่อแก้ปัญหาความยากจนและการเข้าถึงแหล่งเงินทุนของประชาชนที่ประกอบธุรกิจขนาดเล็ก 2) การประเมินปัจจัยเบื้องต้น พบว่า หลักเกณฑ์การให้กู้ยืมคุณสมบัติของผู้กู้ - ผู้ค้ำประกัน และเงื่อนไขการให้กู้ยืมมีความเหมาะสม แต่ควรจะต้องมีการเพิ่มคุณสมบัติของผู้กู้ให้มีที่พักหรือมีสำเนาทะเบียนบ้านในสถานที่ที่ยื่นเรื่องกู้หรือสถานที่ประกอบกิจการ

กรอบแนวคิดในการวิจัย

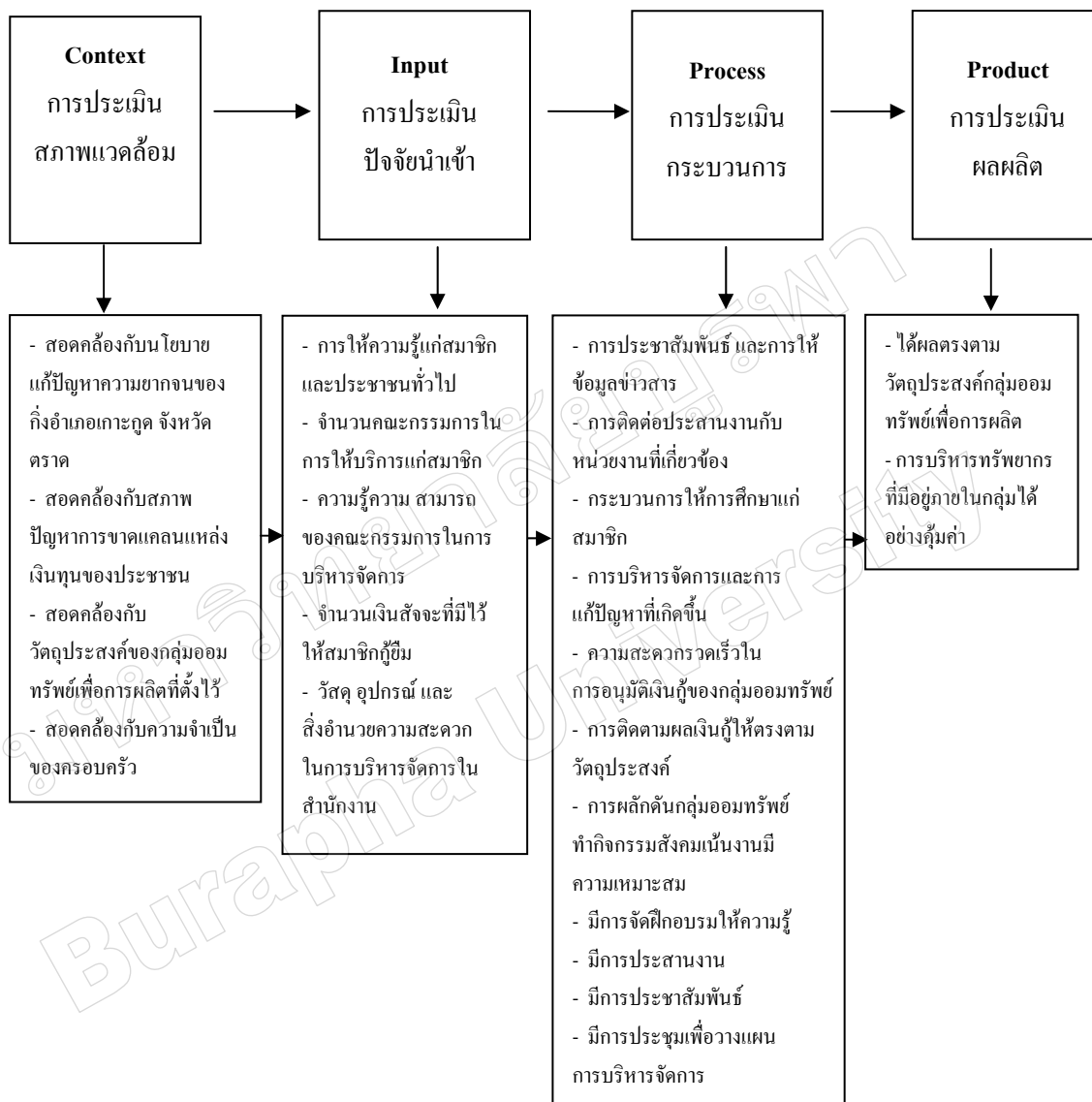
จากการศึกษาแนวคิด ทฤษฎี เอกสารและงานวิจัยที่เกี่ยวข้องผู้วิจัยได้นำมากำหนดกรอบแนวคิดที่ใช้ในการประเมินผลการดำเนินงานกองทุนหมู่บ้านหนองตาหงุ่น หมู่ที่ 6 ตำบลนาขาย อําเภอนาขาย อําเภอจันทบุรี โดยใช้กรอบความคิด 4 ด้าน ตามรูปแบบจำลองซิปป์ (CIPP Model) ของ สตีฟเฟิลบีม ในปี ค.ศ. 1971 คือ

1. ด้านบริบทหรือสภาวะแวดล้อมโครงการ (Context: C) เป็นการประเมินบริบทว่ามีความสอดคล้องและเหมาะสมหรือไม่ โดยพิจารณาอยู่ในเรื่อง

1.1 Social Context คือความสอดคล้องกับปัญหาของสังคมหรือไม่ ถ้าทำโครงการแล้ว

- 1.2 Need คือความจำเป็นหรือไม่
- 1.3 Objective คือความตรงกับวัตถุประสงค์หรือไม่
- 1.4 Values คือความมีคุณค่าและว่าขัดแย้งกับค่านิยมหรือไม่
- 1.5 Tradition คือว่าขัดแย้งกับจารีตประเพณีหรือไม่
- 1.6 Lift Style คือว่าขัดแย้งกับวิถีชีวิตหรือไม่
2. ด้านปัจจัยเบื้องต้นหรือปัจจัยนำเข้า (Input: I) เป็นการประเมินปัจจัยนำเข้าว่ามีความเพียงพอหรือไม่ โดยพิจารณาคุณในเรื่อง
 - 2.1 Man คือว่าทักษะความรู้และ จำนวนบุคลากรเพียงพอหรือไม่
 - 2.2 Money คือว่างบประมาณเพียงพอหรือไม่
 - 2.3 Material คือว่าวัตถุดิบเพียงพอหรือไม่
 - 2.4 Time คือว่าเวลาเพียงพอหรือไม่ ใช้เวลานานเกินไปหรือไม่
 - 2.5 Technology คือว่าเทคโนโลยีมีความเหมาะสมและเพียงพอหรือไม่
3. ด้านกระบวนการดำเนินงาน (Process: P) เป็นการประเมินกระบวนการดำเนินงานว่ามีความเหมาะสมหรือไม่ โดยพิจารณาคุณในเรื่อง
 - 3.1 ผู้บริหาร คือว่า การประสานงาน ความรู้ ความสามารถ ภาวะผู้นำ
 - 3.2 การบริหารจัดการ คือว่า การวางแผน การประชาสัมพันธ์ มีความเหมาะสมหรือไม่ ประชาชนทั่วไปรู้หรือไม่
4. ด้านผลผลิตโครงการ (Product: P) เป็นการประเมินผลผลิตของโครงการซึ่งจะพิจารณาคุณที่ได้ในประเด็นดังต่อไปนี้
 - 4.1 Objective คือว่า ได้ผลตรงตามวัตถุประสงค์หรือไม่
 - 4.2 Effective คือว่า โดยการเปรียบเทียบ ผลลัพธ์กับวัตถุประสงค์
 - 4.3 Efficiency คือว่า โดยการเปรียบเทียบ ผลลัพธ์กับปัจจัยนำเข้าที่ใช้
 - 4.4 Adequacy คือว่าเพียงพอหรือไม่
 - 4.5 Social Justice คือว่าเป็นความธรรม เช่น เป็นธรรมต่อคนจนหรือไม่
 - 4.6 Favorable/ Unfavorable คือว่าเป็นที่พึงปรารถนาหรือไม่
 - 4.7 Expected/ Unexpected คือว่าตรงตามความคาดหวังของประชาชนหรือไม่

ประเมินผลการดำเนินงานของกองทุนหมู่บ้านหนองตาหุ่ง หมู่ที่ 6 ตำบลนายายอาม
อำเภอนายายอาม จังหวัดจันทบุรี



ภาพที่ 1 กรอบแนวคิดในการวิจัย