

## บทที่ 2

### แนวคิด ทฤษฎี และงานวิจัยที่เกี่ยวข้อง

การศึกษาเรื่อง “การมีส่วนร่วมของประชาชนในการอนุรักษ์ทรัพยากรธรรมชาติและสิ่งแวดล้อมในเขตเทศบาลตำบลปากน้ำแหลมสิงห์ อำเภอแหลมสิงห์ จังหวัดจันทบุรี” มีแนวคิด ทฤษฎี และงานวิจัยที่เกี่ยวข้อง ดังนี้

1. แนวคิดเกี่ยวกับการมีส่วนร่วม
2. แนวคิดเกี่ยวกับการอนุรักษ์ทรัพยากรธรรมชาติและสิ่งแวดล้อม
3. ข้อมูลทั่วไปของเทศบาลตำบลปากน้ำแหลมสิงห์ อำเภอแหลมสิงห์ จังหวัดจันทบุรี
4. งานวิจัยที่เกี่ยวข้อง
5. กรอบแนวคิดในการวิจัย

#### แนวคิดเกี่ยวกับการมีส่วนร่วม

การมีส่วนร่วมถือว่ามีผลสำคัญต่อการทำกิจกรรมต่าง ๆ ให้ประสบความสำเร็จตามเป้าหมายและบรรลุวัตถุประสงค์ที่ตั้งไว้

ความหมายการมีส่วนร่วม

เออร์วิน (Erwin, 1976, p. 5) ได้ให้ความหมายเกี่ยวกับการมีส่วนร่วมไว้ว่า คือ กระบวนการให้บุคคลเข้ามามีส่วนเกี่ยวข้องในการดำเนินงานพัฒนา ร่วมคิด ตัดสินใจ แก้ไขปัญหาด้วยตนเอง เน้นการมีส่วนร่วมเกี่ยวข้องอย่างแข็งขันของ บุคคล แก้ไขปัญหาร่วมกับการใช้วิทยาการที่เหมาะสมและสนับสนุน ติดตามการ ปฏิบัติงานขององค์กรและบุคคลที่เกี่ยวข้อง

อาภรณ์ วัชระ (2546, หน้า 8 - 10) การมีส่วนร่วมเป็นยุทธศาสตร์หนึ่งของการพัฒนาชนบท หลักการสำคัญ หรือ หัวใจของการมีส่วนร่วมของประชาชน คือ ต้องให้ประชาชนได้โอกาสเข้าร่วมในทุกขั้นตอนของกระบวนการ ตั้งแต่ร่วมคิด ร่วมตัดสินใจ ร่วมปฏิบัติ ร่วมรับผิดชอบ ผลการพัฒนาที่เกิดขึ้น กล่าวคือ การมีส่วนร่วมและกระบวนการอย่างหนึ่งในงานพัฒนา นอกจากนี้ ได้ให้ความหมายและหลักการสำคัญเรื่องนโยบายการมีส่วนร่วมของชุมชนในการพัฒนาว่า หมายถึง กระบวนการที่รัฐบาลทำการส่งเสริมชักนำ และสร้างโอกาส ให้ประชาชนในชุมชนทั้งรูปส่วนบุคคล กลุ่มชน ชมรม สมาคม มูลนิธิ และองค์กรอาสาสมัครรูปแบบต่าง ๆ ให้เข้ามามีส่วนร่วม

บุคคล กลุ่มชน ชมรม สมาคม มูลนิธิ และองค์กรอาสาสมัครรูปแบบต่าง ๆ ให้เข้ามามีส่วนร่วมในการดำเนินงานเรื่องใดเรื่องหนึ่ง หรือหลายเรื่องรวมกัน

อรพินทร์ สมโชคชัย และคณะ (2540, หน้า 2) กล่าวว่า การมีส่วนร่วม หมายถึง การมีส่วนร่วมทั้งชาย - หญิง ในหมู่บ้าน การมีส่วนร่วมในการดำเนินงานพัฒนาของรัฐหรือกิจกรรมพัฒนาของชุมชนที่ประชาชนยินดีมาร่วม โดยการมีส่วนร่วมจะมีความหมายว่า สมาชิกทุกคนร่วมกันรับผลประโยชน์ ร่วมลงทุนลงแรงด้วยการมีส่วนร่วม ตามความหมายที่เป็นธรรมชาติ

ไพโรจน์ สุขสัมฤทธิ์ (2531, หน้า 25) ได้กล่าวถึงการมีส่วนร่วมของประชาชนซึ่งอ้างถึงความหมายการมีส่วนร่วมที่องค์การสหประชาชาติให้ไว้ว่า การมีส่วนร่วมจะต้องมีความหมายครอบคลุมถึงการที่ประชาชนมีส่วนร่วมในผลประโยชน์ที่เกิดขึ้นจากโครงการพัฒนาการที่ประชาชนมีส่วนร่วมช่วยเหลือในการปฏิบัติตามโครงการพัฒนาการที่ประชาชนมีส่วนร่วมในการตัดสินใจทุกขั้นตอนในกระบวนการพัฒนา และยังได้แสดงระดับการมีส่วนร่วมของประชาชนไว้ 7 ระดับ ดังนี้

ระดับที่ 1 ถูกบังคับ	= ไม่มีส่วนร่วม
ระดับที่ 2 ถูกล่อ	= มีส่วนร่วมน้อย
ระดับที่ 3 ถูกชักชวน	= มีส่วนร่วมน้อย
ระดับที่ 4 ถูกสัมภาษณ์ความต้องการ	= มีส่วนร่วมปานกลาง
ระดับที่ 5 มีโอกาสเสนอความเห็น	= มีส่วนร่วมปานกลาง
ระดับที่ 6 มีโอกาสเสนอโครงการ	= มีส่วนร่วมในระดับสูง
ระดับที่ 7 มีโอกาสตัดสินใจด้วยตนเอง	= มีส่วนร่วมในอุดมคติ

บรรจง กนะกาศัย (2540, หน้า 10) กล่าวว่า การมีส่วนร่วมของประชาชน หมายถึง ความร่วมมือของประชาชน หรือกลุ่มคนที่เห็นพ้องต้องกันเข้าร่วมกิจกรรม เพื่อดำเนินการพัฒนา และเปลี่ยนแปลงไปในทิศทางที่ต้องการ โดยกระทำผ่านกลุ่มหรือองค์กรเพื่อบรรลุถึงการเปลี่ยนแปลงที่พึงประสงค์

ชินรัตน์ สมสืบ (2548, หน้า 25) กล่าวว่า การมีส่วนร่วมของประชาชน หมายถึง การให้ประชาชนเป็นผู้ตัดสินใจในกระบวนการดำเนินโครงการที่มีผลกระทบต่อประชาชนในทุกขั้นตอน ตั้งแต่ การวางแผน การดำเนินงาน การรับประโยชน์ และการประเมินผล

ปรัชญา เวสารัชช (2538, หน้า 8) กล่าวว่า การมีส่วนร่วมของประชาชน หมายถึง กระบวนการซึ่งประชาชนเข้ามาเกี่ยวข้องในขั้นตอนต่าง ๆ ของกิจกรรมของส่วนรวมซึ่งมีวัตถุประสงค์ในการพัฒนาชนบท โดยในการเข้ามาเกี่ยวข้องนี้ ผู้เข้าร่วมได้ใช้ความพยายามและเสียสละทรัพยากรบางอย่าง เช่น ความคิดเห็น วัตถุ แรงการและเวลา

นิภาภรณ์ เกียรติสุข (2539, หน้า 7) กล่าวว่า การมีส่วนร่วม หมายถึง พฤติกรรมที่ประชาชนหรือคนที่อยู่ร่วมกันในสังคมพัฒนาปัญญา ความรู้ ความสามารถ โดยแสดงออกในรูปแบบต่าง ๆ เพื่อพัฒนาสังคม สิ่งแวดล้อม หรือสิ่งที่ตนอาศัยอยู่

ยุวัฒน์ วุฒิเมธี (2526, หน้า 25) ได้ให้ความหมายของการมีส่วนร่วมว่า การมีส่วนร่วม หมายถึงการเปิดโอกาสให้ประชาชนได้มีส่วนร่วมในการคิดริเริ่ม การพิจารณา ตัดสินใจ การร่วมปฏิบัติและร่วมรับผิดชอบในเรื่องต่าง ๆ อันมีผลกระทบต่อตัวประชาชนเอง

นิพัทธเวช สืบแสง (2526, หน้า 10) ได้ให้คำจำกัดความของการมีส่วนร่วมของประชาชนในการพัฒนาว่า หมายถึง การกระตุ้นให้ประชาชนได้ตระหนักถึงสถานการณ์ของตนเอง เพื่อก่อให้เกิดการเปลี่ยนแปลงภายใต้การกำหนดและดำเนินการของประชาชนเอง โดยที่กระบวนการของการมีส่วนร่วมนั้นเป็นการมีส่วนร่วมในการค้นหา หรือกำหนดปัญหาของชุมชน การหาสาเหตุของปัญหา หาวิธีการแก้ปัญหา ลงมือปฏิบัติเพื่อแก้ปัญหาของชุมชน และประเมินผลการแก้ปัญหา

ทวีทอง หงส์วิวัฒน์ (2527, หน้า 81) ได้ให้ความหมายการมีส่วนร่วมของประชาชน คือ การที่ประชาชน หรือชุมชน พัฒนาขีดความสามารถของตนเองในการจัดการ การควบคุมการใช้ และการกระจายทรัพยากร รวมทั้งปัจจัยการผลิตที่มีอยู่ เพื่อประโยชน์ต่อการดำรงชีวิตทางเศรษฐกิจและสังคม ตามความจำเป็นอย่างสมศักดิ์ศรี ในฐานะสมาชิกของสังคม

เสน่ห์ จามริก (2527, หน้า 22) ให้ความหมายการมีส่วนร่วมของชุมชนว่า ไม่ได้หมายความว่า ประชาชนเข้ามาร่วมในกิจกรรมตามที่นักวิชาการหรือองค์กรพัฒนาตั้งขึ้น แต่ที่จริงแล้วต้องให้ชุมชนมีกิจกรรม และวิธีดำเนินกิจกรรมของเขาเองในชุมชน อีกด้วย

ไพรัตน์ เตชะรินทร์ (2527, หน้า 6) ได้นิยามความหมายหลักสำคัญของนโยบายการมีส่วนร่วมของชุมชน หมายถึง กระบวนการที่รัฐบาลทำการส่งเสริม ชักนำสนับสนุนและองค์การอาสาสมัครระบบต่าง ๆ ให้เข้ามาร่วมในการดำเนินงานเรื่องใดเรื่องหนึ่ง หรือหลายเรื่องรวมกันในกิจกรรมต่อไปนี้ ให้บรรลุตามจุดประสงค์ และนโยบายที่กำหนดไว้ ได้แก่

1. ร่วมทำการศึกษาค้นคว้าปัญหา และสาเหตุของปัญหาที่เกิดขึ้นในชุมชน รวมตลอดจนความต้องการของชุมชน
2. ร่วมคิด และสร้างรูปแบบ และวิธีการพัฒนาเพื่อแก้ไข และลดปัญหาของชุมชนหรือเพื่อสร้างสรรค์สิ่งใหม่ที่เป็นประโยชน์ต่อชุมชน หรือความต้องการของชุมชนขจัด และแก้ไขปัญหา
3. ร่วมวางแผนนโยบาย หรือแผนงาน หรือโครงการ หรือกิจกรรม เพื่อขจัดและแก้ไขปัญหา และสนองความต้องการของชุมชน
4. กิจกรรมที่สอดคล้องกับสภาพแวดล้อม ทรัพยากร วัฒนธรรมของชุมชน

5. การเริ่มต้นควรวางแผนนำชุมชนที่ชาวบ้านเคารพนับถือ

6. ขั้นตอนการดำเนินงานต่าง ๆ ควรให้ประชาชนมีส่วนร่วมตั้งแต่ต้น

พิชัย เอกศิริพงษ์ (2544, หน้า 9) กล่าวว่า การมีส่วนร่วม หมายถึง การที่ประชาชนได้มีโอกาสเข้าร่วมในการดำเนินงานตั้งแต่กระบวนการเบื้องต้น จนถึงกระบวนการสิ้นสุด โดยที่การเข้าร่วมอาจรวมในขั้นตอนใดขั้นตอนหนึ่งหรือครบวงจรก็ได้ การเข้าร่วมมีทั้งรายบุคคล กลุ่มคนจนถึงองค์กร ซึ่งมีความคิดเห็นสอดคล้องกัน การเข้ามาร่วมรับผิดชอบ เพื่อดำเนินการพัฒนาและเปลี่ยนแปลงไปในทิศทางที่ต้องการ โดยการกระทำผ่านกลุ่มหรือองค์กรเพื่อให้บรรลุถึงการเปลี่ยนแปลงที่พึงประสงค์

เกยุพัน (Caayupan, 1982 อ้างถึงใน ชำนาญ วงศ์วิจิตร, 2545, หน้า 7) กล่าวว่า การมีส่วนร่วมของประชาชน คือ กระบวนการผู้ได้รับประโยชน์จากการพัฒนา มีโอกาสและใช้โอกาสมีส่วนร่วมในการแสดงความรู้สึก บ่งบอกความต้องการ และประสานสิ่งเหล่านี้ทั้งหมด เพื่อการวางแผนดำเนินงาน ให้บรรลุเป้าหมาย ตามสถานที่และวิธีผู้ได้รับประโยชน์คิดไว้ โดยได้รับการช่วยเหลือจากหน่วยงานพัฒนาน้อยที่สุด

แสวง รัตนมงคลมาศ (2538, หน้า 2) ให้ความหมายการมีส่วนร่วม หมายถึง กระบวนการซึ่งมวลชนเข้ามามีส่วนเกี่ยวข้องในขั้นตอนต่าง ๆ ของกิจกรรมส่วนรวมมวลชนที่เข้าร่วมได้ใช้ความพยายามบางอย่างส่วนตัว เช่น ความคิด ความรู้ ความสามารถแรงงาน ตลอดจนทรัพยากรของตน ต่อกิจกรรมนั้น ๆ หรือกล่าวอีกนัยหนึ่ง การเกี่ยวข้องของมวลชน ด้านคิดหรือร่วมได้ใช้ความพยายามบางอย่างส่วนตัว เช่น ความคิด ความรู้ ความสามารถแรงงาน ตลอดจนทรัพยากรของตน ต่อกิจกรรมนั้น ๆ หรือกล่าวอีกนัยหนึ่ง การเกี่ยวข้องของมวลชน ด้านคิดหรือกำหนดนโยบาย จำแนกได้ 3 ระดับ คือ

1. มวลชนเป็นเพียงผู้ให้ข้อมูลข่าวสาร ข้อคิดเห็น
2. มวลชนมีส่วนในอำนาจการตัดสินใจ
3. มวลชนเป็นผู้กำหนดนโยบาย

ด้านทำหรือด้านดำเนินการตามนโยบาย จำแนกได้ 3 ระดับ คือ

1. ร่วมกำหนดเป้าหมายตามแผนงาน
2. ร่วมดำเนินการในกระบวนการจัดการ
3. ร่วมหนุนช่วยทรัพยากรบริหาร

จากคำกล่าวข้างต้น พอจะสรุปได้ว่า การมีส่วนร่วม หมายถึง การเปิดโอกาสให้ประชาชนหรือชุมชนได้มีส่วนร่วมในการแสดงความคิดเห็น ตั้งแต่การพิจารณาตัดสินใจ การวางแผน การดำเนินการ และการติดตามประเมินผล ในกิจกรรมต่าง ๆ ที่ประชาชนหรือชุมชน

พึงประสงค์ เพื่อการพัฒนาและเปลี่ยนแปลงในทิศทางที่ต้องการ

### รูปแบบและขั้นตอนการมีส่วนร่วม

สำหรับการมีส่วนร่วมของประชาชนในกิจกรรมต่าง ๆ นั้น อาจจะมีหลายรูปแบบในการมีส่วนร่วม หรือมีส่วนร่วมในขั้นตอนใดขั้นตอนหนึ่งก็ได้ ซึ่งมีนักวิชาการได้จัดรูปแบบ หรือขั้นตอนการมีส่วนร่วมแตกต่างกันออกไป กล่าวคือ

โคเฮน และอัฟฮอฟ (Cohen & Uphoff, 1980, pp. 213 - 218) กล่าวถึง การมีส่วนร่วม โดยทั่วไปในขั้นตอนการตัดสินใจไม่ได้หมายความว่า จะเป็นตัดสินใจได้เพียงอย่างเดียว ยังใช้การตัดสินใจควบคู่ไปกับขั้นตอนการปฏิบัติการด้วยการตัดสินใจยังเกี่ยวข้องกับประชาชนในเรื่องผลประโยชน์ และการประเมินผลในกิจกรรมการพัฒนาด้วย จะเห็นว่าการตัดสินใจนั้นเกี่ยวข้องเกือบโดยตรงกับการปฏิบัติ แต่ก็เกี่ยวข้องกับผลประโยชน์และการประเมินผลด้วย โดยที่ผลประโยชน์นั้นเป็นผลมาจากขั้นตอนการตัดสินใจแล้วทั้งสิ้น นอกจากนี้ก็ยังมีผลสะท้อนกลับจากการประเมินผล และการปฏิบัติการกลับไปสู่การตัดสินใจอีกด้วย

แนวความคิดของ โคเฮน และอัฟฮอฟ (Cohen & Uphoff, 1980) นี้ จะเห็นได้ว่าการมีส่วนร่วมมี 4 ขั้นตอน คือ การมีส่วนร่วมในการตัดสินใจ การมีส่วนร่วมในการปฏิบัติการ การมีส่วนร่วมในการรับผลประโยชน์ และการมีส่วนร่วมในการประเมินผล ทุกขั้นตอนมีความสัมพันธ์ โดยมุ่งเน้นการมีส่วนร่วมที่ขั้นตอนการตัดสินใจเป็นประการสำคัญ ซึ่งในแนวทางการมีส่วนร่วม นั้นมุ่งให้ประชาชนเป็นผู้คิดค้นปัญหา เป็นผู้ที่มีบทบาทในทุก ๆ เรื่อง ไม่ใช่ที่กำหนดให้ประชาชนปฏิบัติในเรื่องใดเรื่องหนึ่ง ทุกอย่างต้องเป็นเรื่องของประชาชนที่จะคิด ซึ่งแนวความคิดนี้มีกรอบพื้นฐานและวิเคราะห์การมีส่วนร่วม ดังนี้

1. การมีส่วนร่วมในการตัดสินใจ ประกอบด้วย 3 ขั้นตอน ได้แก่ การริเริ่มตัดสินใจ การดำเนินการตัดสินใจ และการตัดสินใจปฏิบัติการ
2. การมีส่วนร่วมในการปฏิบัติ ประกอบด้วย การสนับสนุนด้านทรัพยากร การบริการ และการประสานขอความช่วยเหลือ
3. การมีส่วนร่วมในผลประโยชน์ ไม่ว่าจะเป็นประโยชน์ทางวัตถุ ผลประโยชน์ทางด้านสังคม หรือผลประโยชน์ส่วนบุคคล
4. การมีส่วนร่วมในการประเมินผล เป็นการควบคุม ตรวจสอบการดำเนินกิจกรรมทั้งหมด และเป็นการแสดงถึงการปรับตัวในการมีส่วนร่วม

โคเฮน และอัฟฮอฟ (Cohen & Uphoff, 1980) ได้สร้างกรอบพื้นฐานเพื่อการอธิบายและวิเคราะห์รูปแบบการมีส่วนร่วมของประชาชนในการพัฒนา โดยแบ่งออกเป็น 4 รูปแบบ คือ

1. การมีส่วนร่วมในการตัดสินใจ ซึ่งอาจเป็นการตัดสินใจในระยะแรกเริ่ม การตัดสินใจในช่วงของกิจกรรม และตัดสินใจในการดำเนินกิจกรรม

2. การมีส่วนร่วมในการดำเนินกิจกรรม ซึ่งอาจจะเป็นไปในการเข้าร่วมโครงการให้การสนับสนุนทางด้านทรัพยากร การร่วมในการบริหาร หรือการร่วมมือ รวมทั้งการเข้าร่วมในการร่วมแรงร่วมใจ

3. การมีส่วนร่วมในการรับผลประโยชน์ ซึ่งอาจจะเป็นทางวัตถุ ทางสังคม หรือโดยส่วนตัว

4. การมีส่วนร่วมในการประเมินผล ซึ่งนับว่าเป็นการควบคุมตรวจสอบการดำเนินกิจกรรมทั้งหมด และเป็นการแสดงถึงการปรับตัวในการมีส่วนร่วมต่อไป

สมศักดิ์ สุขวงศ์ (2532, หน้า 102 - 115) ยังได้เสริมความคิดว่า ลักษณะและขั้นตอนในการมีส่วนร่วมควรมีดังนี้

1. การมีส่วนร่วมในการตัดสินใจ
2. การมีส่วนร่วมในการลงมือทำเอง
3. การมีส่วนร่วมในการแบ่งปันผลประโยชน์

แคร์รี่ (Cary, 1976, p. 144) ได้แบ่งรูปแบบการมีส่วนร่วมไว้ 5 รูปแบบ ดังนี้

1. เป็นสมาชิก (Membership)
2. เป็นสมาชิกผู้เข้าร่วมประชุม (Attendance at Meetings)
3. เป็นสมาชิกผู้บริจาค (Financial Cotibution)
4. เป็นกรรมการ (Membership on Committees)
5. เป็นผู้นำหรือเป็นประธาน (Position of Leadership)

นอกจากนี้ แคร์รี่ ยังได้แบ่งแบบของผู้มีส่วนร่วม (Type of Participants) ออกเป็น 3 แบบ คือ

1. ผู้กระทำ (Actor)
2. ผู้รับผลการกระทำ (Recipient)
3. สาธารณชนทั่วไป (Public)

ฟอนารอฟฟ์ (Fonaroff, 1981, p. 104 อ้างถึงใน วรรณิการ์ ชมดี, 2524, หน้า 12) ได้เสนอว่า กระบวนการมีส่วนร่วมนั้นจะประกอบด้วยอย่างน้อย 1 ใน 4 ประเภทของการมีส่วนร่วม คือ

1. การวางแผน ซึ่งรวมถึงการตัดสินใจในการกำหนดเป้าหมาย กลวิธี ทรัพยากรที่ต้องใช้ ตลอดจนการติดตามประเมินผล

2. การดำเนินงาน

3. การใช้บริการจากโครงการ

4. การมีส่วนร่วมในการได้รับผลประโยชน์

โกวิท พวงงาม (2545, หน้า 8) ได้สรุปถึงการมีส่วนร่วมที่แท้จริงของประชาชนในการพัฒนา ควรจะมี 4 ขั้นตอน คือ

1. การมีส่วนร่วมในการค้นหาปัญหาและสาเหตุของปัญหาของแต่ละท้องถิ่น กล่าวคือ ถ้าหากชาวบ้านยังไม่สามารถทราบถึงปัญหาและเข้าใจถึงสาเหตุของปัญหา ในท้องถิ่นของตน เป็นอย่างดีแล้ว การดำเนินงานต่าง ๆ เพื่อแก้ปัญหาของท้องถิ่นย่อม ไร้ประโยชน์ เพราะชาวบ้านจะไม่เข้าใจและมองไม่เห็นถึงความสำคัญของการ ดำเนินงานเหล่านั้น

2. การมีส่วนร่วมในการวางแผนดำเนินกิจกรรม เพราะการวางแผนดำเนินงาน เป็นขั้นตอนที่จะช่วยให้ชาวบ้านรู้จักวิธีการคิด การตัดสินใจอย่างมีเหตุผล รู้จักการ นำเอาปัจจัย ข่าวสารข้อมูลต่าง ๆ มาใช้ในการวางแผน

3. การมีส่วนร่วมในการลงทุนและการปฏิบัติงาน แม้ชาวบ้านส่วนใหญ่จะมีฐานะยากจน แต่ก็มีความสามารถที่สามารถใช้เข้าร่วมได้ การร่วมลงทุนและปฏิบัติงาน จะทำให้ชาวบ้านสามารถคิดค้นทุนดำเนินงานได้ด้วยตนเอง ทำให้ได้เรียนรู้การดำเนิน กิจกรรมอย่างใกล้ชิด การมีส่วนร่วมในการติดตามและประเมินผลงาน ถ้าหากการติดตามงานและประเมินผลงานขาดการมีส่วนร่วมแล้วชาวบ้านย่อมจะไม่ทราบด้วยตนเองว่างานที่ทำ ไปนั้น ได้รับผลดี ได้รับประโยชน์หรือไม่อย่างไร การดำเนินกิจกรรมอย่างเดียวกันใน โอกาสต่อไป จึงอาจจะประสบความยากลำบาก

ปกรณ์ ปรีชาภรณ์ (2530, หน้า 210) การมีส่วนร่วมในการพัฒนาของประชาชน คือการที่ประชาชนจะเข้ามามีบทบาทในการร่วมคิด ร่วมทำ ร่วมแก้ไข และร่วมรับผลประโยชน์ ซึ่งกระทำ ได้ 4 ลักษณะ ดังต่อไปนี้

1. เป็นผู้ที่มีบทบาทสำคัญในการกำหนดว่า อะไรคือความจำเป็นขั้นพื้นฐานของชุมชน
2. เป็นผู้ระดมทรัพยากรต่าง ๆ เพื่อสนองตอบความจำเป็นพื้นฐาน
3. เป็นผู้ที่มีบทบาทในการปรับปรุงวิธีการกระจายสินค้าและบริการให้สมบูรณ์ขึ้น
4. เป็นผู้ได้รับความพึงพอใจและเกิดแรงจูงใจที่จะสร้างกระบวนการพัฒนาอย่างต่อเนื่อง

วิรัช วิรัชนิภาวรรณ (2536, หน้า 120 - 124) กล่าวว่า การมีส่วนร่วมของประชาชนในการบริหารและการจัดการทรัพยากรธรรมชาติ ประชาชนอาจเข้ามามีส่วนร่วมตั้งแต่เริ่มต้นจนถึงสิ้นสุดโครงการ โดยการเข้ามามีส่วนร่วม

1. การคิด
2. การตัดสินใจ

3. การวางแผน
4. การลงมือปฏิบัติ หรือการเข้ามามีส่วนร่วม
5. การกำหนดปัญหา
6. การวางแผน
7. การดำเนินงาน
8. การประเมินผล
9. การบำรุงรักษา

อนงค์ พัฒนจักร (2535, หน้า 42) ได้เสนอขั้นตอนการมีส่วนร่วมที่ถือว่าเป็นขั้นตอนจริงหรือสมบูรณ์ ขององค์การอนามัยโลก (World Health Organization) ประกอบด้วย 8 ขั้นตอน คือ

1. การวางแผน ประชาชนจะต้องเข้ามามีส่วนร่วมในการวิเคราะห์ปัญหา จัดลำดับความสำคัญ ตั้งเป้าหมาย กำหนดการใช้ทรัพยากร การกำหนดวิธีการติดตามและการประเมินผลที่สำคัญจะต้องมีส่วนร่วมในการตัดสินใจด้วย
2. การดำเนินกิจกรรม ประชาชนจะต้องมีส่วนร่วมในการจัดสรรควบคุมทางการเงินและการบริหาร
3. การใช้ประโยชน์ ประชาชนต้องมีส่วนร่วมในการนำเอากิจกรรมมาใช้ประโยชน์ได้ ซึ่งเป็นการเพิ่มระดับของการพึ่งตนเองและการควบคุมทางสังคม
4. การได้รับประโยชน์ ประชาชนจะต้องได้รับการแจกจ่ายผลประโยชน์จากชุมชนในพื้นที่เท่ากัน ซึ่งอาจจะเป็นผลประโยชน์ส่วนตัว สังคม หรือวัตถุก็ได้
5. ร่วมจัดหรือปรับปรุงระบบการบริหารงานพัฒนาให้มีประสิทธิภาพและประสิทธิผล
6. ร่วมการลงทุนในกิจกรรมโครงการของชุมชนตามขีดความสามารถของตนเอง และของหน่วยงาน
7. ร่วมปฏิบัติตามนโยบาย แผนงาน โครงการและกิจกรรมให้บรรลุเป้าหมายที่วางไว้
8. ร่วมควบคุม ติดตาม ประเมินผล และร่วมบำรุงรักษาโครงการและกิจกรรมที่ได้ทำไว้ ทั้งโดยเอกชนและรัฐบาลให้ใช้ประโยชน์ได้ตลอดไป

อัคบายานี (Agbayani, 1974 อ้างถึงใน ฉ้ออัน วุฒติกรรมรักษา, 2526, หน้า 24) ได้จัดลักษณะการมีส่วนร่วมไว้ 10 ลักษณะ ดังนี้

1. การร่วมประชุม
2. การออกความคิดเห็นและข้อเสนอแนะ
3. การตีปัญหาให้กระจ่าง
4. การออกเสียงสนับสนุน หรือคัดค้านปัญหา



5. การออกเสียงเลือกตั้ง
6. การบริจาคเงิน
7. การบริจาควัตถุ
8. การช่วยเหลือด้านแรงงาน
9. การใช้โครงการที่เป็นประโยชน์ให้ถูกต้อง
10. การช่วยเหลือในการรักษาโครงการ

อकिन รพัตน์ (2531, หน้า 58) ได้ชี้ให้เห็นว่าการมีส่วนร่วมของประชาชนจะต้องเข้าร่วมในขั้นตอนต่าง ๆ คือ

1. การมีส่วนร่วมในการค้นหาปัญหาและสาเหตุของประชาชน เนื่องจากเหตุผลพื้นฐาน คือ ชาวชนบทประสบปัญหาอยู่มรู้ปัญหาของตนเองได้ดีที่สุด
2. การมีส่วนร่วมในการวางแผนดำเนินการ กิจกรรมเพื่อแก้ไขปัญหาเหล่านั้น ผู้เลือกแนวทางในการพัฒนาควรเป็นประชาชนในชุมชนนั่นเองไม่ใช่บุคคลภายนอก เพื่อให้เหมาะสมสอดคล้องกับทรัพยากรกับศักยภาพในการพัฒนาชุมชนนั้น
3. การมีส่วนร่วมในการลงทุนโดยเฉพาะอย่างยิ่งในด้านแรงงาน การร่วมแรงประกอบกิจกรรมที่จะทำให้ประชาชนมีความผูกพันมากขึ้น และก่อให้เกิดความรู้สึกร่วมกันในการเงินเจ้าของกิจกรรมและผลงานที่ปรากฏ ซึ่งจะส่งผลให้ประชาชนบำรุงรักษาให้ดำรงอยู่อย่างสมบูรณ์และมีประโยชน์
4. การมีส่วนร่วมในการติดตามประเมินผล เพื่อค้นคว้า เพื่อหาข้อดี และข้อบกพร่องเกิดจากการดำเนินกิจกรรม ซึ่งได้มาเป็นบทเรียนในหาหนทางปรับปรุงแก้ไข และเพิ่มประสิทธิภาพในการดำเนินงานต่อไป

อนุสรณ์ สุวรรณสถิตกร (2529, หน้า 25) กล่าวถึงการมีส่วนร่วมว่า มีขั้นตอนต่าง ๆ ดังนี้ร่วมคิด คือ ร่วมในการประชุมปรึกษาหารือในการวางโครงการ วิธีการดำเนินงาน ติดตามตรวจสอบและการดูแลรักษา เพื่อให้กิจกรรมโครงการบรรลุผลตามวัตถุประสงค์ร่วมตัดสินใจ คือ เมื่อมีการประชุมปรึกษาหารือกันแล้ว จะต้องร่วมในการตัดสินใจเลือกกิจกรรมหรือแนวทางที่เห็นว่าดีที่สุด หรือเหมาะสมที่สุดร่วมปฏิบัติตามโครงการ คือ เข้าร่วมในการดำเนินงานตามโครงการ เช่น ร่วมออกแรงร่วมบริจาคทรัพย์ เป็นต้น ร่วมติดตามและประเมินผลโครงการ คือ เมื่อโครงการเสร็จสิ้นแล้ว ได้เข้ามีส่วนร่วมในการตรวจตราดูแล รักษา และประเมินผลประโยชน์ที่เกิดขึ้นจากโครงการ

เกียรติศักดิ์ เรือนทองดี (2536, หน้า 105) ได้สรุปว่า การมีส่วนร่วมของประชาชนในการพัฒนาชุมชน หมายถึง การร่วมคิดแก้ไขปัญหา การดำเนินการและกิจกรรมในชุมชน

ร่วมวางแผนโครงการร่วมปฏิบัติงานในรูปของการเสียดสละแรงงาน การบริจาคเงิน วัสดุสิ่งของ และร่วมติดตามผลงาน บำรุงรักษาสาธารณประโยชน์ในหมู่บ้าน ทั้งนี้ โดยการแสดงออกในการมีส่วนร่วม อาจเป็นการแสดงออกของบุคคลโดยตรง โดยผ่านองค์กรประชาชนในชุมชนนั้น ๆ เอง

กุดจันทร์ สิงห์สุ (2535, หน้า 194) ได้สรุปถึงการมีส่วนร่วมว่า การที่ปัจเจกบุคคลที่ดี กลุ่มคนหรือองค์กรประชาชนที่ดี ได้อาสาเข้ามามีส่วนร่วมในการตัดสินใจในการดำเนินโครงการ แบ่งปันผลประโยชน์ และการประเมินผลโครงการพัฒนาด้วยความสมัครใจโดยปราศจากข้อกำหนดที่มาจากบุคคลภายนอก และเป็นไปเพื่อสนองตอบความต้องการของสมาชิกในชุมชน รวมทั้งมีอำนาจอิสระในการแบ่งปันผลประโยชน์ที่เกิดจากการพัฒนาให้กับสมาชิกด้วยความพึงพอใจ และผู้เข้ามามีส่วนร่วมมีความรู้สึกเป็นเจ้าของโครงการด้วย

เจิมศักดิ์ ปิ่นทอง (2526, หน้า 11 - 13) ได้แบ่งขั้นตอนของการมีส่วนร่วมของประชาชนไว้ 4 ขั้นตอน คือ

1. การมีส่วนร่วมในการค้นหาปัญหาและสาเหตุของปัญหา
2. การมีส่วนร่วมในการวางแผนดำเนินกิจกรรม
3. การมีส่วนร่วมในการลงทุนและปฏิบัติงาน
4. การมีส่วนร่วมในการติดตามและประเมินผลงาน

ยุทธศาสตร์การมีส่วนร่วมเพื่อพัฒนาชนบท มี 7 ขั้นตอน คือ

1. การสำรวจขั้นต้น (Preliminary Reconnaissance)
2. การศึกษาเพื่อจัดลำดับความสำคัญของปัญหา (Priority Problem Identification Studies)
3. การแสวงหาแนวทางแก้ไข (Search for Solutions)
4. การกำหนดทางแก้ไขปัญหา (Assessment of Solutions)
5. การปฏิบัติตามโครงการ (Project Implementation)
6. การประเมินผลโครงการ (Formal Project Evaluation)
7. การพิจารณาทบทวนโครงการเพื่อดำเนินการให้เสร็จสมบูรณ์ (Project

Reconsideration of Completion)

กล่าวโดยสรุป รูปแบบและขั้นตอนการมีส่วนร่วม หมายถึง การที่ปัจเจกบุคคล กลุ่มคน หรือองค์กรประชาชน ได้มีส่วนร่วมในการตัดสินใจ มีส่วนร่วมในการดำเนินกิจกรรม มีส่วนร่วมในการรับผลประโยชน์ มีส่วนร่วมในการติดตามและประเมินผล ในลักษณะการเสียดสละแรงงาน บริจาคเงิน วัสดุสิ่งของ ร่วมแบ่งปันผลประโยชน์ และร่วมติดตามผลงานด้วยความสมัครใจ เพื่อการอนุรักษ์ทรัพยากรธรรมชาติและสิ่งแวดล้อม ให้บรรลุตามเป้าหมายที่กำหนดไว้

### แนวคิดและทฤษฎีการมีส่วนร่วม

โฮแมน (Homans, 1958 อ้างถึงใน ชำนาญ วงศ์วิจิตร, 2545) นำเสนอทฤษฎีการแลกเปลี่ยน (Exchange Theory) โดยเห็นว่าพฤติกรรมของมนุษย์ในสังคมประกอบด้วยหน่วย (Elements) ที่สำคัญ 3 ประการ คือ

1. กิจกรรม (Activities) ก็คือ การกระทำต่าง ๆ ของมนุษย์ในสถานการณ์ที่กำหนดเพื่อจุดประสงค์รางวัล
2. การกระทำระหว่างกัน (Interaction) เป็นกระบวนการเกี่ยวข้องสัมพันธ์กัน ในหนึ่งหน่วยกิจกรรมเพื่อต้องการรางวัล และหลีกเลี่ยงการลงโทษจากบุคคลอื่น
3. ความรู้สึก (Sentiments) เป็นสภาพจิตภายในตัวบุคคลในกิจกรรม และการกระทำระหว่างกัน เช่น ความรู้สึกชอบ ไม่ชอบ

นอกจากนี้แล้วในแง่พฤติกรรมแลกเปลี่ยนยังมีตัวแปรอื่น ๆ เข้ามาเกี่ยวข้องอีก ได้แก่ คุณค่า (Value) เป็นระดับคุณค่าของรางวัลบรรทัดฐาน (Norms) ปริมาณ (Quantity) เป็นจำนวนหน่วยในการทำกิจกรรม ราคา (Cost) เป็นลักษณะของการกระทำที่ทำไปแล้วได้รับการลงโทษ หรือได้รางวัล หรือเปลี่ยนจากรางวัลหนึ่งมาสู่รางวัลหนึ่ง ทุน (Investments) ได้แก่ สิ่งที่บุคคลมีมาแต่เดิม เช่น ทักษะ สติปัญญา ฐานะทางเศรษฐกิจ การศึกษา เพศ อายุ เชื้อชาติ เป็นต้น กำไร (Profit) การประเมิน (Distributive Justice) ได้แก่ การที่บุคคลประเมินกำไร ขาดทุน แล้วจึงแสดงพฤติกรรม

ปรกรณ์ ปรียาภรณ์ (2530, หน้า 210) การมีส่วนร่วมในการพัฒนาของประชาชน คือการที่ประชาชนจะเข้ามามีบทบาทในการร่วมคิด ร่วมทำ ร่วมแก้ไข และร่วมรับผลประโยชน์ ซึ่งกระทำได้ 4 ลักษณะ ดังต่อไปนี้

1. เป็นผู้มามีบทบาทสำคัญในการกำหนดว่า อะไรคือความจำเป็นขั้นพื้นฐานของชุมชน
2. เป็นผู้ระดมทรัพยากรต่าง ๆ เพื่อสนองตอบความจำเป็นพื้นฐาน
3. เป็นผู้มามีบทบาทในการปรับปรุงวิธีการกระจายสินค้าและบริการให้สมบูรณ์ขึ้น
4. เป็นผู้ได้รับความพึงพอใจและเกิดแรงจูงใจที่จะสร้างกระบวนการพัฒนาอย่างต่อเนื่อง

อำนาจ อนันตชัย (2527, หน้า 116 - 184) ได้กล่าวถึง ทฤษฎีการมีส่วนร่วม 5 ทฤษฎี ดังนี้

1. ทฤษฎีการเกลี้ยกล่อมมวลชน (Mass Persuasion) การเกลี้ยกล่อม หมายถึง การใช้คำพูดหรือการเขียน เพื่อมุ่งให้เกิดความเชื่อถือ และการกระทำ ซึ่งเกลี้ยกล่อมมีประโยชน์ในการแก้ไขปัญหาการขัดแย้งในการปฏิบัติงาน และถ้าให้เกิดผลดีผู้เกลี้ยกล่อมจะต้องมีศิลปะในการสร้างความสนใจเรื่องที่จะเกลี้ยกล่อมให้เข้าใจแจ่มแจ้งให้เกิดศรัทธาตรงกับความต้องการของผู้ถูกเกลี้ยกล่อม

2. ทฤษฎีการระดมสร้างขวัญคนในชาติ (National Morale) คนเราต้องมีความต้องการทั้งกายและใจ ถ้ามีขวัญดีผลกำไรก็จะสูงตามไปด้วย แต่ถ้าขวัญไม่ดีผลงานก็ต่ำไปด้วย ทั้งนี้เนื่องจากว่าขวัญเป็นสถานการณ์ทางจิตใจที่แสดงออกเป็นรูปพฤติกรรมต่าง ๆ นั่นเอง การจะสร้างขวัญให้ดี ต้องพยายามสร้างทัศนคติที่ดีต่อผู้ร่วมงาน เช่น การไม่เอารัคเอาเปรียบ เปิดโอกาสให้แสดงความคิดเห็น

3. ทฤษฎีการสร้างความรู้สึกรักชาตินิยม (Nationalism) ปัจจัยประการหนึ่งที่น่าไปสู่การมีส่วนร่วม คือ การสร้างความรู้สึกรักชาตินิยมให้เกิดขึ้น ซึ่งหมายถึง ความรู้สึกที่เป็นตัวของตัวเองที่จะอุทิศหรือเน้นค่านิยมเรื่องผลประโยชน์ร่วมของชาติมีความพอใจในชาติของตน พอใจในเกียรติภูมิจงรักภักดีต่อท้องถิ่น

4. ทฤษฎีการสร้างผู้นำ (Leadership) การสร้างผู้นำจะช่วยจูงใจให้ประชาชนทำงานด้วยความเต็มใจ เพื่อให้บรรลุเป้าหมาย หรือวัตถุประสงค์ร่วมกัน ทั้งนี้เพราะผู้นำเป็นปัจจัยสำคัญของการรวมกลุ่มคน จูงใจคนไปยังเป้าประสงค์ โดยทั่วไปแล้วผู้นำอาจจะมีทั้งผู้นำที่ดี เรียกว่า ผู้นำปฏิธาน ผู้นำพลวัตร คือ เป็นผู้นำที่เคลื่อนไหวงานเพื่อพัฒนาอยู่เสมอ ผู้นำทางไม่ดีหรือไม่มีความสร้างสรรค์ที่เรียกว่าผู้นำนิเสธ

5. ทฤษฎีการใช้วิธีและระบบทางการบริหาร (Administrative and Method) การใช้ระบบบริหารในการระดมความร่วมมือ เป็นวิธีหนึ่งที่น่า เพราะใช้กฎหมาย ระเบียบแบบแผน เป็นเครื่องมือในการดำเนินการ แต่อย่างไรก็ตามผลของความร่วมมือยังไม่มีระบบใดที่ดีที่สุดในเรื่องของการบริหาร เพราะธรรมชาติของคนถ้าทำงานตามความสมัครใจ ไม่มีใครบังคับ ก็จะทำงานด้วยความรัก แต่ถ้าไม่ควบคุมเลยก็ไม่เป็นไปตามนโยบายและความจำเป็นร่วมกับรัฐ เพราะการใช้ระบบบริหารเป็นการให้ปฏิบัติตามนโยบายเพื่อให้บรรลุถึงเป้าหมายที่กำหนดไว้

จากแนวคิดและทฤษฎีการมีส่วนร่วม สรุปได้ว่า การมีส่วนร่วมเป็นพฤติกรรมของมนุษย์ในสังคมที่มีบทบาทในการร่วมคิด ร่วมทำ ร่วมแก้ไข และร่วมรับผลประโยชน์ โดยมีทฤษฎีการมีส่วนร่วม คือ ทฤษฎีการเกลี้ยกล่อมมวลชน (Mass Persuasion) ทฤษฎีการระดมสร้างขวัญคนในชาติ (National Morale) ทฤษฎีการสร้างความรู้สึกรักชาตินิยม (Nationalism) ทฤษฎีการสร้างผู้นำ (Leadership) ทฤษฎีการใช้วิธีและระบบทางการบริหาร (Administrative and Method)

#### ความสำคัญของการมีส่วนร่วม

การมีส่วนร่วมเป็นหัวใจของการอนุรักษ์ การมีส่วนร่วมที่แท้จริงของประชาชนจะต้องมีส่วนร่วมในขั้นตอนของกระบวนการอนุรักษ์ ได้แก่ การศึกษาและวิเคราะห์สาเหตุของปัญหาและจัดลำดับความสำคัญของปัญหา การเลือกวิธีและการวางแผนในการแก้ปัญหา การดำเนินงานตามแผนและขั้นสุดท้าย คือ การติดตามและประเมินผล การมีส่วนร่วมของประชาชนจึงมี

ความสำคัญทำให้พวกเขาสามารถยกระดับคุณภาพชีวิตของพวกเขาให้อยู่ในระดับที่ได้รับ  
ความจำเป็นพื้นฐานได้ ได้มีนักวิชาการหลายท่านได้กล่าวถึงความสำคัญของการมีส่วนร่วมของ  
ประชาชนในนานาทรศนะ ดังนี้

สุรวัดย์ เสถียรไทย (2545, หน้า 12) กล่าวว่า การมีส่วนร่วมของประชาชนเป็นรากฐาน  
สำคัญในกระบวนการการตัดสินใจด้านการพัฒนา และเป็นส่วนสำคัญที่ทำให้เกิดการบริหารจัดการ  
ที่ดี ผ่านกระบวนการสร้างความเข้มแข็งของประชาสังคมที่เป็นแรงผลักดันที่ทำให้เกิดกระบวนการ  
ตัดสินใจที่เหมาะสม ทั้งในระดับนโยบายและการและการปฏิบัติงานที่ดี ซึ่งจะนำไปสู่การพัฒนาที่  
ยั่งยืนได้ในที่สุด

วิรัช วิรัชนิภาวรรณ (2536, หน้า 7 - 10) ได้กล่าวถึงความสำคัญของการมีส่วนร่วมไว้  
8 ประการ คือ

1. เพิ่มคุณภาพของการตัดสินใจบ่อยครั้งที่กระบวนการมีส่วนร่วมของประชาชน  
ก่อให้เกิดการพิจารณาทางเลือกใหม่แทนวิธีการที่ได้เคยใช้กันมาในอดีต สาธารณชนมักจะมีข้อมูล  
ที่สำคัญซึ่งทำให้เกิดความแตกต่างในการที่จะนำไปสู่กระบวนการตัดสินใจ ก่อให้เกิดความแตกต่าง  
ระหว่างโครงการที่ประสบความสำเร็จและไม่ประสบความสำเร็จ
2. การลดค่าใช้จ่ายและการสูญเสียเวลา การมีส่วนร่วมของประชาชนสามารถเกิดผลใน  
การยอมรับอย่างสูงสุดต่อการตัดสินใจโดยกลุ่ม ซึ่งมีส่วนได้ส่วนเสียในการตัดสินใจนั้น ๆ  
ในการนี้จะช่วยลดความขัดแย้งระหว่างการนำไปปฏิบัติทำให้เกิดการประหยัดค่าใช้จ่าย
3. การสร้างฉันทามติ การมีส่วนร่วมของประชาชนสามารถที่จะสร้างข้อตกลงที่มั่นคง  
และยืดหยุ่น
4. การเพิ่มความง่ายต่อการนำไปปฏิบัติ การมีส่วนร่วมทำให้คนเรามีความรู้ลึกถึง  
ความเป็นเจ้าของการตัดสินใจ และเมื่อได้ร่วมตัดสินใจแล้ว เขาย่อมต้องการที่จะเห็นสิ่งนั้นนำไป  
ปฏิบัติได้ กลุ่มปัจเจกชนอาจจะรู้สึกกระตือรือร้นในการที่จะช่วยให้เกิดผลในทางปฏิบัติ
5. การหลีกเลี่ยงการเผชิญหน้าในกรณีที่ย่ำแย่ที่สุด กระบวนการมีส่วนร่วมของ  
ประชาชนก่อให้เกิดโอกาสที่คู่กรณีจะแสดงความต้องการของกลุ่ม สามารถลดการเผชิญหน้า  
อย่างรุนแรงที่อาจจะเป็นไปได้
6. การดำรงไว้ซึ่งความน่าเชื่อถือและความชอบธรรม วิธีทางที่จะนำไปสู่ความชอบธรรม  
และการดำรงอยู่ของความชอบธรรม ก็จะต้องใช้กระบวนการที่มีความโปร่งใสและน่าเชื่อถือต่อ  
สาธารณชน ซึ่งทำให้สาธารณชนมีส่วนร่วม
7. การคาดคะเนความห่วงกังวลของประชาชน และค่านิยมของสาธารณชน
8. การพัฒนาความเชี่ยวชาญและความคิดสร้างสรรค์ของสาธารณชน สิ่งสำคัญของการมี

ส่วนร่วม คือ การให้การศึกษาต่อสาธารณชนที่ดีขึ้น และการมีส่วนร่วมของประชาชนยังเป็นเวทีการฝึกที่มีประสิทธิภาพของผู้นำท้องถิ่น

จากแนวคิดความสำคัญของการมีส่วนร่วม สรุปได้ว่า การมีส่วนร่วมของประชาชนถือว่ามีค่ามากที่สุด ในการดำเนินกิจกรรมต่าง ๆ ให้ประสบความสำเร็จ มีประสิทธิภาพ และประสิทธิผล ตามเป้าหมายที่ตั้งไว้

### ลักษณะการมีส่วนร่วม (Aspects of Participation)

การมีส่วนร่วมมีหลายระดับ ตั้งแต่เป็นสมาชิกจนถึงผู้นำหรือประธานกรรมการ คือ เป็นสมาชิก เป็นสมาชิกที่เข้าร่วมประชุมเป็นสมาชิกที่บริจาคเงินช่วยเหลือ เป็นกรรมการ เป็นประธานกรรมการนอกจากนี้แล้ว ยังอาจพิจารณาจากลักษณะต่อไปนี้

1. สมาชิกนั้นทำอะไรระหว่างการประชุม (What Members do Between Meetings)
2. สมาชิกนั้นเล่นบทบาทอะไรในที่ประชุม (What Part They Play During Meetings)

แบบอย่างของผู้มีส่วนร่วม (Types of Participation) ผู้มีส่วนร่วม มี 3 แบบ ดังนี้

1. เป็นผู้กระทำการ (The Actor) คือ มีส่วนร่วมอย่างแข็งขันในกิจกรรม
2. เป็นผู้รับผลการกระทำ (The Recipient) คือ ได้รับผลจากกิจกรรมโดยตรง
3. เป็นสาธารณชนทั่วไป (The Public) คือ ประชาชนทั่วไปที่ไม่มีส่วนเกี่ยวข้องโดยตรง

แต่มีความสำคัญต่อการมีส่วนร่วมในกิจกรรมขั้นตอนของการระดมการมีส่วนร่วม (Stages of Organization Development for Participation) อาจพิจารณาได้ดังนี้

3.1 ขั้นตอนของการจัดองค์กร เป็นขั้นตอนทำความรู้จักกับชุมชน เข้าใจความเป็นไปในชุมชน จำแนกกลุ่มประชาชนเป้าหมาย และรวมกลุ่มประชาชนที่เกี่ยวข้องโดยตรง (แม้จะมีจำนวนน้อย)

3.2 ขั้นตอนงานสัมฤทธิ์ผล เป็นขั้นที่กลุ่มเล็ก ๆ ดังกล่าวได้ทำกิจกรรมแล้วสัมฤทธิ์ผลจึงทำให้สามารถดึงประชาชนนอกกลุ่มเข้าร่วมกิจกรรมมากขึ้น

3.3 ขั้นต่อเนื่องหรือยุติ เป็นขั้นประเมินผลงานของกลุ่ม หากมีประโยชน์ก็ดำเนินงานต่อแต่หากไร้ผลประโยชน์ก็ยุติ

อคิน รพีพัฒน์ (2525, อ้างถึงใน วันเพ็ญ วอกลาง, 2534, หน้า 16) ได้ชี้ให้เห็นว่าการมีส่วนร่วมนั้นประชาชนจะต้องเข้าร่วมในขั้นตอนต่าง ๆ ดังนี้

1. การมีส่วนร่วมในการค้นปัญหาและสาเหตุของประชาชน เนื่องจากเหตุผลพื้นฐานก็คือ ชาวชนบทที่ประสบปัญหาขอมรู้ปัญหาของตนเองดีที่สุด
2. การมีส่วนร่วมในการวางแผนดำเนินการ กิจกรรมเพื่อแก้ปัญหา ปัญหาเหล่านั้นผู้ที่เลือกแนวทางในการพัฒนาควรเป็นประชาชนในชุมชนนั่นเองไม่ใช่บุคคลภายนอก ทั้งนี้เพื่อให้

เหมาะสมสอดคล้องกับทรัพยากรและศักยภาพในการพัฒนาชุมชนนั้น

3. การมีส่วนร่วมในการลงทุน โดยเฉพาะอย่างยิ่งในด้านแรงงาน การร่วมแรงประกอบกิจกรรมที่จะทำให้ประชาชนมีความผูกพันยิ่งขึ้น และยังก่อให้เกิดความรู้สึกร่วมในการเป็นเจ้าของกิจกรรม และผลงานที่ปรากฏ ซึ่งจะส่งผลให้ประชาชนบำรุงรักษาให้ดำรงอยู่อย่างสมบูรณ์ต่อไป

4. การมีส่วนร่วมในการติดตามประเมินผล เพื่อค้นหาข้อดีและข้อบกพร่องอันเกิดจากการประกอบกิจกรรม ซึ่งจะได้นำมาเป็นบทเรียนในการหาหนทางปรับปรุงแก้ไข และเพิ่มประสิทธิภาพในการดำเนินกิจกรรมต่อไป

โลว์เดอร์มิลค และ โล ไทส (Lowdermilk & Laitos, 1980 อ้างถึงใน กัทริยา สุวรรณบุรณ์, 2537, หน้า 17) ได้เสนอขั้นตอนของยุทธศาสตร์การมีส่วนร่วมเพื่อพัฒนาชนบท ไว้ 7 ขั้นตอน ดังนี้

1. การสำรวจขั้นต้น
2. การศึกษาเพื่อจัดลำดับความสำคัญของปัญหา
3. การแสวงหาแนวทางแก้ไข
4. การกำหนดทางแก้ไขปัญหา
5. การปฏิบัติตามโครงการ
6. การประเมินผลโครงการ
7. การพิจารณาบททวนโครงการ หรือดำเนินการให้บรรลุผล

โคเฮน และอัพฮอฟ (Cohen & Uphoff, 1980, pp. 219 - 225) ได้กำหนดการมีส่วนร่วมโดยกล่าวถึงมิติ (Dimensions) ของการมีส่วนร่วม ดังนี้ ลักษณะของการมีส่วนร่วมที่เกิดขึ้นอาจจำแนกออกเป็น การมีส่วนร่วมเกิดขึ้นจากเบื้องบน หรือเบื้องล่าง การจูงใจให้มีส่วนร่วมเกิดขึ้นโดยสมัครใจ หรือโดยบังคับ

แบบแผนขององค์กร (Organization Pattern) ซึ่งมีผลต่อการมีส่วนร่วม กล่าวคือ บุคคลที่เป็นสมาชิกกลุ่มเข้าไปมีส่วนร่วมในฐานะผู้นำที่มีบทบาทมาก และใช้องค์กรเพื่อเอื้ออำนวยประโยชน์ส่วนตนช่องทางการมีส่วนร่วมที่เกิดขึ้น

1. การมีส่วนร่วมโดยมีเอกชนแต่ละกลุ่ม หรือผ่านกลุ่ม
2. การมีส่วนร่วมโดยตรง หรือโดยอ้อม (ผ่านตัวแทน)
3. การมีส่วนร่วมอย่างเป็นทางการ และอย่างไม่เป็นทางการ
4. ระยะเวลา (Duration) ความต่อเนื่องของกิจกรรม
5. ขอบข่าย (Scope) ของกิจกรรม
6. อำนาจของการตัดสินใจในการมีส่วนร่วม
7. ภาวะแวดล้อมที่มีผลต่อการมีส่วนร่วม

ปัจจัยทางกายภาพและทางชีวภาพ (Physical and Biological Factors) เช่น ฤดูกาลอันยาวนาน ทำให้ไม่สามารถไปร่วมประชุมได้ตลอดปี หรือเป็นเพราะการคมนาคมไม่สะดวก ที่ดินไม่สมบูรณ์เท่าที่ลุ่ม หรือมีเวลาไม่มากนัก

ปัจจัยทางด้านเศรษฐกิจ (Economic Factors) เช่น เงื่อนไขในการเช่าที่ดิน อาจทำให้เกษตรกรผู้เช่าทำกินต้องผูกมัดอยู่กับเจ้าของที่ดินผู้ให้เช่า ซึ่งไม่ชอบการตั้งสหกรณ์ขึ้นมาก็ได้

ปัจจัยทางการเมือง (Political Factors) ขึ้นอยู่กับระบบการปกครองส่วนท้องถิ่นว่ายินยอมให้คนในท้องถิ่นมีส่วนร่วมในกิจกรรมต่าง ๆ มากน้อยเพียงใด

ปัจจัยทางสังคม (Social Factors) เช่น ชาวไร่ชาวนาอาจจะตั้งถิ่นฐานบ้านเรือนอยู่ห่างไกลกัน ทำให้การรวมตัวกันทำได้ยาก

ปัจจัยด้านวัฒนธรรม (Culture Factors) เช่น ในชุมชนนั้นอาจมีความเชื่อ ค่านิยม หรือทัศนคติต่าง ๆ ต่อกลุ่มไม่ตรงกัน และอาจทำงานร่วมกัน ไม่ได้

ปัจจัยด้านประวัติศาสตร์ (Historical Factors) ได้แก่ ความสัมพันธ์ระหว่างชนบทกับศูนย์กลางระดับชาติ หรืออาจเป็นประสบการณ์ที่ชนบทได้เกี่ยวข้องกับรัฐจากการพัฒนาชนบทในอดีตที่ผ่านมา

เจิมศักดิ์ ปิ่นทอง (2526, หน้า 14) ได้สรุปขั้นตอนการระดมประชาชน หรือการมีส่วนร่วมของประชาชนไว้ 4 ขั้นตอน ดังนี้

1. การมีส่วนร่วมในการค้นหาปัญหา และสาเหตุของปัญหา
2. การมีส่วนร่วมในการวางแผน และการดำเนินกิจกรรม
3. การมีส่วนร่วมในการลงทุน และการปฏิบัติงาน
4. การมีส่วนร่วมในการติดตาม และประเมินผล

จากแนวคิดของนักวิชาการต่าง ๆ เกี่ยวกับรูปแบบ วิธีการและขั้นตอนการมีส่วนร่วมดังกล่าวจะเห็นได้ว่าส่วนใหญ่มีลักษณะแตกต่างกันไม่มากนัก ซึ่งพอจะสรุปรูปแบบ และขั้นตอนการมีส่วนร่วม ได้ดังต่อไปนี้

รูปแบบการมีส่วนร่วม มีองค์ประกอบ 3 รูปแบบ คือ

1. การเข้าร่วมด้วยความพึงพอใจ
2. การเข้าร่วมด้วยการจูงใจ หรือชักนำ
3. การเข้าร่วมด้วยการกะเกณฑ์ หรือบังคับ

สำหรับขั้นตอนการมีส่วนร่วม มีองค์ประกอบ 4 ประการ คือ

1. การมีส่วนร่วมในการเสนอความคิดเห็น เพื่อกำหนดความต้องการของชุมชน เช่น การค้นหาปัญหา สาเหตุของปัญหา และแนวทางแก้ปัญหา



2. การมีส่วนร่วมในการวางแผนกิจกรรม เพื่อจัดทำโครงการพัฒนาต่าง ๆ
3. การมีส่วนร่วมในการปฏิบัติตามแผนงาน/ โครงการ โดยร่วมสนับสนุนทุนทรัพย์และ  
สละแรงกายแรงใจ
4. การมีส่วนร่วมในการติดตามประเมินผล

จากแนวคิดลักษณะการมีส่วนร่วม สรุปได้ว่า ลักษณะการมีส่วนร่วมมีหลายลักษณะ  
หลายระดับ ตั้งแต่เป็นสมาชิกจนถึงผู้นำ ซึ่งเริ่มมีส่วนร่วมตั้งแต่เริ่มตัดสินใจ จนถึงการมีส่วนร่วม  
ในการติดตามและประเมินผล

### เงื่อนไขการมีส่วนร่วม

นิรันดร์ จงวุฒิเวศย์ (2527, หน้า 203) กล่าวถึงเงื่อนไขการมีส่วนร่วมไว้อย่างน้อย

3 ประการ คือ

1. ประชาชนต้องมีอิสรภาพที่จะมีส่วนร่วม (Freedom to Participation)
2. ประชาชนต้องสามารถที่จะมีส่วนร่วม (Ability to Participation)
3. ประชาชนต้องเต็มใจที่จะมีส่วนร่วม (Willingness to Participation)

จรรยา สุภาพ (2523, หน้า 15) ได้เสนอเงื่อนไขของการมีส่วนร่วมที่จะก่อให้เกิดการพัฒนา  
ไว้ 3 ประการ คือ

1. ความช่วยเหลือจากภายนอก ซึ่งอาจเป็นองค์กรพัฒนาของรัฐ องค์กรเอกชน  
นักวิชาการ และนักพัฒนาในรูปของการช่วยทางการเงิน การเมือง และความรู้เทคนิควิธีการ
2. ความพร้อมภายใน เช่น ผู้นำสภาพแวดล้อมทางเศรษฐกิจและกายภาพ โอกาสใน  
การเข้าร่วม วัฒนธรรม และประเพณีท้องถิ่น
3. การบำรุงรักษา เช่น ในรูปของสิ่งจูงใจ การบริหารจัดการองค์กร และกิจกรรม  
ตลอดจนการแทรกแซงจากภายนอก

สรุปแนวคิดเกี่ยวกับเงื่อนไขการมีส่วนร่วม ดังนี้

1. ประชาชนต้องมีความอิสระ และความสามารถที่จะมีส่วนร่วมได้อย่างเสรี โดยไม่ต้อง  
เสียค่าใช้จ่ายมากเกินไปความสามารถของเขา
2. ประชาชนต้องได้รับการสนับสนุนจากหลายฝ่าย เช่น หน่วยงานราชการ องค์กร  
เอกชน และนักพัฒนาท้องถิ่น
3. ประชาชนต้องมีความสนใจที่จะสัมพันธ์กับการมีส่วนร่วมนั้น และสามารถสื่อสารรู้  
เรื่องในกิจกรรมต่าง ๆ ได้เป็นอย่างดี

### ผลการมีส่วนร่วม

ลิขิต ชีรเวทิน (2543, หน้า 274 - 275) การมีส่วนร่วมในการปกครองตนเอง โดยการกระจายอำนาจจะก่อให้เกิดผล

1. ในทางเศรษฐกิจ ก่อให้เกิดผลการใช้จ่ายเพื่อดำเนินกิจกรรมอย่างมีประสิทธิภาพ ระมัดระวัง เพราะผลประโยชน์เกิดกับชุมชนตนเอง สมาชิกของชุมชนที่มีสิทธิหน้าที่และบทบาท ในชุมชนจะเกิดความรู้สึกในการเป็นเจ้าของ ย่อมต้องช่วยกันดูแลและการควบคุมการปฏิบัติงาน ของเจ้าหน้าที่

2. ในทางการเมือง ที่เห็นชัดคือ ความรู้สึกว่าการปกครองตนเองมีผลลัพธ์ประจักษ์เป็น ตัวตน เป็นรูปธรรม คือ การเข้ามามีส่วนร่วมในการกำหนดนโยบายการพัฒนาเพื่อประโยชน์ของ ชุมชนตนเอง การเข้ามามีส่วนร่วมในการริเริ่ม โครงการจนถึงสิ้นสุดโครงการ จะก่อให้เกิดความรู้สึก เชื่อมั่นในทางการเมืองในการปกครองตนเอง เป็นการสร้างวัฒนธรรมทางการเมืองในลักษณะ การมีส่วนร่วมมากขึ้น

3. ผลในทางสังคมจิตวิทยา ทำให้ประชาชนเกิดความรู้สึกว่าตนเป็นเจ้าของท้องถิ่น มีสิทธิ มีเสียง อำนาจที่จะจัดการกับโชคชะตาท้องถิ่น ได้ ทำให้เกิดความรู้สึกเป็นอันหนึ่งอันเดียว ผูกพันกับท้องถิ่นและสนใจในการพัฒนาท้องถิ่นของตน ซึ่งจะนำไปสู่ความร่วมมือ ข้อขัดแย้ง เกิดความประนีประนอม ทำให้เกิดหลักเกณฑ์ในการจัดการเรื่องภายในชุมชน

จากแนวคิดถึงผลการมีส่วนร่วม สรุปได้ว่า ผลการมีส่วนร่วมของประชาชน ประชาชนมีความรู้สึกร่วมเป็นเจ้าของ ร่วมบริหารจัดการ ประชาชนเป็นผู้กำหนดความสำเร็จและกำหนด โชคชะตาตนเอง

### แนวคิดเกี่ยวกับการอนุรักษ์ทรัพยากรธรรมชาติและสิ่งแวดล้อม

#### ความหมายของการอนุรักษ์ทรัพยากรธรรมชาติ

เกษม จันแก้ว (2530, หน้า 28) กล่าวว่า การอนุรักษ์ หมายถึง การเก็บรักษา สงวน ซ่อมแซม ปรับปรุงการใช้ทรัพยากรธรรมชาติและสิ่งแวดล้อม เพื่อจะได้เอื้ออำนวยให้คุณภาพสูง ในการสนองความเป็นอยู่ของมนุษย์ตลอดไป และได้แบ่งสิ่งแวดล้อมออกเป็น 2 ประเภทใหญ่ ๆ คือ

1. สิ่งที่เกิดขึ้นโดยธรรมชาติ (Natural Environment) หมายถึง สิ่งใดก็ได้ที่เกิดขึ้นตาม ธรรมชาติ เช่น ดิน น้ำ แร่ ป่าไม้ สัตว์ มนุษย์ อากาศ แสงแดด ฯลฯ สามารถแบ่งออกได้เป็นประเภท ย่อย ๆ ได้อีก 2 ประเภทคือ

1.1 สิ่งที่มีชีวิต (Biotic Environment) เป็นสิ่งที่เกิดขึ้น โดยธรรมชาติมีลักษณะและสมบัติเฉพาะตัวของสิ่งมีชีวิต เช่น พืช สัตว์ และมนุษย์ เป็นต้น

1.2 สิ่งที่ไม่มีชีวิต (Abiotic Environment) เป็นสิ่งที่เกิดขึ้น โดยธรรมชาติที่ไม่มีชีวิต อาจเห็นได้หรือไม่สามารถเห็นได้ เช่น ดิน น้ำ ก๊าซ อากาศ ควัน แร่ เมฆ รังสี ความร้อน แสงสว่าง ฯลฯ

2. สิ่งที่มีมนุษย์สร้างขึ้น (Man - Made Environment) เช่น เมือง บ้าน ถนน สะพาน ไร่ เก่า ไร่อยนต์ เครื่องบิน วัตถุมีพิษ เสียง อารมณ์ เจตย์ วัด วัฒนธรรม ศาสนา ประเพณี การศึกษา ฯลฯ สิ่งเหล่านี้จะเป็นสิ่งที่มนุษย์สร้างขึ้น โดยความตั้งใจหรือไม่ตั้งใจทั้งในอารมณ์ดีและอารมณ์เสีย อาจเป็นสิ่งที่สร้างขึ้นให้เห็นได้ จับต้องได้ และอาจมองไม่เห็นอย่างไรก็ดี เป็นสิ่งที่มนุษย์สร้างขึ้นเพื่อสนองความต้องการของตนเอง ทั้งโดยทางตรงที่ตนเองตั้งใจหรือทางอ้อม อาจเกิดขึ้นโดยที่มนุษย์ไม่ตั้งใจ ซึ่งสามารถแบ่งออกเป็น 2 ประเภท คือ

2.1 สิ่งแวดล้อมทางกายภาพ (Physical Environment) เป็นสิ่งที่มนุษย์สร้างขึ้นที่สามารถมองเห็นได้ ได้แก่ วัสดุและสิ่งก่อสร้างต่าง ๆ เช่น บ้านเรือน ถนน เมือง สะพาน รถ เครื่องบิน เรือ เจตย์ วัด การเกษตร ฯลฯ เป็นสิ่งที่มนุษย์สร้างขึ้นมาเพื่ออำนวยความสะดวกในการมีชีวิตอยู่ บางอย่างก็จำเป็น บางอย่างก็เป็นสิ่งที่ฟุ่มเฟือย

2.2 สิ่งแวดล้อมทางสังคมหรือนามธรรมสิ่งแวดล้อม (Social Environment or Abstract Environment) เป็นสิ่งที่มนุษย์สร้างขึ้น โดยความตั้งใจหรือไม่ตั้งใจ หรือเป็นการสร้างเพื่อความเป็นระเบียบของการอยู่ร่วมกันอย่างมีความสุข หรืออาจเป็นสิ่งที่มนุษย์สร้างขึ้น โดยพฤติกรรมอย่างตั้งใจ หรือไม่ตั้งใจ เช่น วัฒนธรรม ประเพณี ศาสนา กฎหมาย ระเบียบ ข้อบังคับ กฎเกณฑ์ รวมถึงการทะเลาะวิวาทส่งเสียงคำทอ พฤติกรรม และการแสดงออกที่เป็นภัยต่อสังคม เป็นต้น

นิวัติ เรืองพานิช (2542, หน้า 31) กล่าวว่า การอนุรักษ์ หมายถึง การรู้จักใช้ทรัพยากรอย่างฉลาดให้เป็นประโยชน์ต่อมหาชนมากที่สุด และใช้ได้เป็นเวลานานที่สุด

ดัสแมน (Dusman, 1995 อ้างถึงใน สิริชัย ไตรสารศรี, 2539, หน้า 35) กล่าวว่า การอนุรักษ์ คือ การป้องกันและจัดการอย่างฉลาดเหมาะสมกับสิ่งแวดล้อม ให้สนองความต้องการของสิ่งมีชีวิตทั้งหมด จะเห็นได้ว่าการจัดการที่ชาญฉลาด คือ การรู้จักใช้ รู้จักบำรุงรักษา และพัฒนาทรัพยากรนั้น

ศิริพรต ผลสินธุ์ (2534 อ้างถึงใน สิริลักษณ์ สุรการ, 2539, หน้า 5) กล่าวว่า การอนุรักษ์ หมายถึง การรู้จักใช้ทรัพยากรธรรมชาติอย่างชาญฉลาดให้สิ้นเปลืองหรือสูญเสียน้อยที่สุด แต่ใช้ประโยชน์ได้นานที่สุด โดยมีจุดมุ่งหมายที่จะส่งเสริมให้เกิดสวัสดิภาพทางสังคม และคงไว้ซึ่ง

## ปริมาณและคุณภาพของทรัพยากรธรรมชาติ

ราตรี ภาธา (2540, หน้า 27) กล่าวว่า ทรัพยากรธรรมชาติ หมายถึง สิ่งที่เกิดขึ้นเองตามธรรมชาติซึ่งมนุษย์สามารถนำมาใช้ประโยชน์ในการดำรงชีพ และตอบสนองความต้องการของมนุษย์ได้ ได้แก่ น้ำ ป่าไม้ สัตว์ ป่า อากาศ แร่ธาตุ เป็นต้น

สำนักนโยบายและแผนมหาดไทย (2539 อ้างถึงใน เรณู นพรัตน์เรื่องเด่น, 2539, หน้า 11) กล่าวว่า ทรัพยากรธรรมชาติ หมายถึง สิ่งต่าง ๆ ที่เกิดขึ้นเองตามธรรมชาติ และให้ประโยชน์ต่อมนุษย์ไม่ทางใดก็ทางหนึ่ง เช่น ดิน น้ำ อากาศ ป่าไม้ แร่ธาตุ เป็นต้น

ทรัพยากรธรรมชาติ คือ สิ่งแวดล้อมที่สามารถวัดขนาดและทิศทางหรือสถานภาพได้อีกทั้งเป็นสิ่งที่มนุษย์สามารถนำมาใช้ประโยชน์ได้ ทั้งในรูปลักษณะเดิมและแปรรูปมาแล้ว โดยหลักการแล้ว ทรัพยากรมีความหลากหลายชนิด แบ่งออกเป็น 2 กลุ่มใหญ่ ๆ คือ

1. ทรัพยากรธรรมชาติ หมายถึง สิ่งต่าง ๆ ที่อยู่ในธรรมชาติ เกิดขึ้นเองตามธรรมชาติ และให้ผลประโยชน์กับมนุษย์ไม่ทางใดก็ทางหนึ่ง เช่น ดิน น้ำ ป่าไม้ พืชเห็ด สัตว์ป่า แร่ธาตุ มนุษย์ ทรัพยากรเหล่านี้มีประโยชน์มากมาย เราสามารถแบ่งทรัพยากรธรรมชาติได้เป็น 3 กลุ่ม คือ

1.1 ทรัพยากรที่ใช้ไม่หมดสิ้น เป็นทรัพยากรที่สิ่งมีชีวิตขาดไม่ได้ การขาดเพียงระยะสั้นอาจมีผลต่อชีวิต ทรัพยากรกลุ่มนี้ ได้แก่

1.1.1 ทรัพยากรอากาศ มีอยู่อย่างสมบูรณ์ในโลกเป็นส่วนสำคัญในการดำรงชีวิตของสิ่งมีชีวิต ไม่ว่าจะเป็นคน สัตว์และพืช

1.1.2 ทรัพยากรน้ำ คือ น้ำที่อยู่ในรูปวัฏจักร โลกของเราประกอบด้วยพื้นน้ำประมาณ 75% น้ำมีความสำคัญอย่างยิ่งต่อสิ่งมีชีวิตบนโลก น้ำเป็นทรัพยากรที่หมุนเวียนใช้ได้เรื่อย ๆ ไม่มีวันหมดสิ้น นอกจากน้ำจะมีประโยชน์ทางตรงสำหรับสิ่งมีชีวิตที่ต้องใช้น้ำในการดื่ม ประกอบอาหาร ชำระร่างกายแล้ว น้ำยังมีความสำคัญอย่างยิ่งในการพัฒนาประเทศ ไม่ว่าจะเป็นด้านเกษตรกรรม การเพาะปลูก และการเลี้ยงสัตว์ ในภาคอุตสาหกรรม น้ำเป็นพื้นฐานในการผลิต และนอกเหนือจากนั้นยังใช้น้ำยังเป็นแหล่งพลังงานในการผลิตกระแสไฟฟ้า ดังนั้นน้ำจึงเป็นทรัพยากรที่มีความสำคัญมาก ที่ควรอนุรักษ์ไว้เป็นอย่างมาก

1.2 ทรัพยากรที่ทดแทนได้ คือทรัพยากรที่สามารถทดแทนได้ (Renewable Resources) ซึ่งนับว่าเป็นทรัพยากรที่จำเป็นต่อการดำรงชีวิต ได้แก่ ปัจจัย 4 ได้แก่

1.2.1 ทรัพยากรดิน ดินเป็นสิ่งแวดล้อมที่เกิดขึ้นเองตามธรรมชาติ เกิดจากการสลายตัวของหินชนิดต่าง ๆ เมื่อผสมกับซากพืชซากสัตว์ น้ำ และอากาศ ก็จะกลายเป็นดิน ซึ่งส่วนประกอบเหล่านี้มีมากน้อยแตกต่างกัน ทำให้ดินมีความแตกต่างกัน แบ่งเป็น ดินเหนียว ดินร่วน และดินทราย การดูความแตกต่างของดิน เราสามารถดูจากแตกต่างของสีดิน สมบัติใน

การอุ้มน้ำ และความละเอียดของเนื้อดินนอกจากนั้นดินยังมีประโยชน์มากมาย เช่น ทางเกษตรกรรม การเลี้ยงสัตว์ แหล่งที่อยู่ และแหล่งกักเก็บน้ำ

1.2.2 ทรัพยากรป่า ป่าไม้เป็นทรัพยากรธรรมชาติที่มีความสำคัญอย่างยิ่งต่อสิ่งมีชีวิตเพราะป่าไม้มีประโยชน์ทั้งการเป็นแหล่งผลิตวัตถุดิบของปัจจัย 4 คือ อาหาร เครื่องนุ่งห่ม ที่อยู่อาศัย และยารักษาโรค และยังมีประโยชน์ในการรักษาสมดุลของสิ่งแวดล้อม ถ้าป่าไม้ถูกทำลายลงไปมาก ๆ ก็จะส่งผลกระทบต่อสภาพแวดล้อมที่เกี่ยวข้องอื่น ๆ เช่น สัตว์ป่า ดิน น้ำ อากาศ ฯลฯ ป่าไม้มีหลากหลายประเภทซึ่งมีความแตกต่างกัน ขึ้นอยู่กับการกระจายของฝน ระยะเวลาที่ฝนตก รวมทั้งปริมาณน้ำฝนที่ทำให้เกิดความชุ่มชื้นความแตกต่างกัน

1.2.3 ทรัพยากรสัตว์ป่า คือ สัตว์ป่าทุกชนิดไม่ว่าจะเป็นสัตว์บก สัตว์น้ำ สัตว์ปีก แมลงหรือแมง แต่ไม่ได้หมายรวมถึงสัตว์พาหนะที่ได้จดทะเบียนทำตัวรูปพรรณตามกฎหมายว่าด้วยสัตว์พาหนะจากอดีตจนถึงปัจจุบัน ป่าไม้ถูกทำลายลงไปมากทำให้สัตว์ป่าก็พลอยลดน้อยลงไปด้วย ตลอดจนการถูกไล่ล่าเพื่อการบริโภคและการค้า จึงมีการจัดประเภทของสัตว์ป่า เป็น สัตว์ป่าสงวน คือ สัตว์ป่าที่หายาก และมีจำนวนน้อยมาก เช่น นกเจ้าฟ้าหญิงสิรินธร แรด กระซู่ กูริหรือโคไพร ควายป่า ฯลฯ สัตว์ป่าให้ประโยชน์แก่มนุษย์และทรัพยากรอื่น ๆ มากมาย ทั้งทางตรงและทางอ้อม ไม่ว่าจะเป็น ทางเศรษฐกิจ ทางโภชนาการ นันทนาการ วิทยาศาสตร์ เป็นตัวควบคุมสิ่งมีชีวิตอื่น ๆ เพื่อให้ระบบนิเวศของป่ามีความสมดุล

1.2.4 ทรัพยากรป่าชายเลน คือ ระบบนิเวศของป่าชายฝั่งที่ทนต่อสภาพความเค็มได้ และกลุ่มของสิ่งมีชีวิตที่บุกเบิกชีวิตความเป็นอยู่ลงไปในทะเล ป่าชายเลน เป็นป่าที่มีความสำคัญสูงสุดในความสัมพันธ์ของระบบนิเวศในธรรมชาติ และมีประโยชน์มหาศาลในด้านเศรษฐกิจ สังคม และด้านนิเวศวิทยา เช่น ไม้ที่ได้จากป่าชายเลน นำมาเผาถ่าน เพอร์นิเจอร์ ไม้เสาเข็ม ป่าชายเลนสามารถเป็นเสมือนเขื่อนป้องกันพายุ และยังเป็นระบบนิเวศที่เหมาะสมในการวางไข่หรือเป็นที่อนุบาลของสัตว์น้ำ นอกเหนือจากนั้นยังเป็นที่พักผ่อนหย่อนใจเพราะมีพรรณไม้สวยงามต่าง ๆ มากมาย

1.3 ทรัพยากรที่ใช้แล้วหมดไป คือ ทรัพยากรที่ไม่สามารถหาทดแทนได้เมื่อใช้หมดแล้วก็หมดเลย ทรัพยากรเหล่านี้มีความจำเป็นอย่างยิ่งต่อการพัฒนาด้านวิทยาศาสตร์และเทคโนโลยี ทรัพยากรในกลุ่มนี้ คือ

1.3.1 ทรัพยากรแร่ธาตุ เป็นทรัพยากรที่เกิดขึ้นเองตามธรรมชาติ และมีบทบาทในการสนองความต้องการทางด้านปัจจัยของประชากร ทั้งด้านอุตสาหกรรมและพลังงาน ความสำคัญของแร่ธาตุขึ้นอยู่กับระยะเวลาการเจริญทางเทคโนโลยี และความต้องการใช้ของมนุษย์ ส่วนใหญ่มนุษย์ใช้ทรัพยากรแร่ธาตุ จากแผ่นดิน แต่ปัจจัยมีการบุกเบิกหาแหล่งทรัพยากรแร่ธาตุในทะเล เช่น

ก๊าซธรรมชาติ น้ำมันปิโตรเลียม และแร่ที่มนุษย์นำมาใช้ประโยชน์มากมาย คือ แร่โลหะ ซึ่งมี ความเหนียว ทนความร้อน มีความทึบแสง เช่น แร่ดีบุก เหล็ก แมงกานีส ทองแดง ตะกั่ว อลูมิเนียม ฯลฯ แร่โลหะ ไม่นำความร้อน โปรงแสง เปราะแตกหักง่าย เช่น ฟลูออไรท์ ฟอสเฟส หิน ทราช กะลือ กำมะถัน โปแตสเซียม แคลเซียม ฯลฯ แร่พลังงาน เกิดจากซากสิ่งมีชีวิตในอดีต ได้แก่ ถ่านหิน น้ำมันดิบ ก๊าซธรรมชาติ ซึ่งในปัจจุบันมีความจำเป็นมากในวงการอุตสาหกรรม เพราะเป็นปัจจัยพื้นฐานในการผลิตสินค้าเกือบทุกชนิด

2. ทรัพยากรที่มนุษย์สร้างขึ้น คือ การที่มนุษย์นำทรัพยากรทั้งกลุ่มกายภาพและกลุ่มชีวภาพ มาผสมผสาน ดัดแปลง ปรับปรุง หรือแปรรูป ด้วยเทคโนโลยี จนได้ทรัพยากรใหม่ขึ้น ซึ่งแบ่งเป็น 2 หมู่ คือ ทรัพยากรที่มีคุณค่าต่อการใช้ประโยชน์ของมนุษย์ (Human - Use - Value Resources) ได้แก่ การเพาะปลูก การเลี้ยงสัตว์ การปลูกสร้างสวนป่า อุตสาหกรรม คมนาคม การสื่อสาร การประปา การไฟฟ้า การชลประทาน ส่วนกลุ่มที่สองเป็นทรัพยากรคุณภาพชีวิต (Life Quality Resources) หรือทรัพยากรทางสังคม (Social Resources) ได้แก่ ประชากร สาธารณสุข การศึกษา ศาสนา ประวัติศาสตร์ โบราณคดี ฯลฯ

สิ่งแวดล้อม (Environment) ตามรากศัพท์เคมี มาจากภาษาฝรั่งเศส Environ แปลว่า Around ดังนั้น สิ่งแวดล้อม ในความหมายทั่วไป Environment จึงหมายถึง Totality of Man Surroundings หมายถึง ทุกสิ่งล้อมรอบตัวเรา ทั้งสิ่งมีชีวิต และไม่มีชีวิต ซึ่งอาจได้แก่ธรรมชาติที่อยู่รอบ ๆ ตัวเรา คือ ดิน น้ำ อากาศ และสิ่งที่มนุษย์ได้สร้างขึ้นมา เช่น ถนน อาคาร โรงเรียน บ้านพักอาศัย เป็นต้น

สำนักนโยบายและแผนมหาดไทย (2539 อ้างถึงใน เรณู นพรัตน์เรื่องเด่น, 2539, หน้า 12) กล่าวว่า สิ่งแวดล้อม หมายถึง สิ่งต่าง ๆ ที่อยู่รอบตัวเรา โดยทั่วไปสามารถจำแนกสิ่งแวดล้อม ออกเป็น 2 ประเภทใหญ่ ๆ คือ

1. สิ่งแวดล้อมตามธรรมชาติ จำแนกเป็น 2 ชนิด ได้แก่
  - 1.1 สิ่งแวดล้อมที่มีชีวิต เช่น พืช สัตว์ และมนุษย์
  - 1.2 สิ่งแวดล้อมที่ไม่มีชีวิต เช่น ดิน น้ำ อากาศ
2. สิ่งแวดล้อมที่มนุษย์สร้างขึ้น ส่วนใหญ่จะเป็นรูปแบบการดำเนินชีวิตของคนในสังคม ได้แก่ ขนบธรรมเนียมประเพณี ศิลปวัฒนธรรม เป็นต้น

เกษม สนิทวงศ์ ณ อยุธยา (2526 อ้างถึงใน สิทธิลักษณ์ สุรการ, 2539, หน้า 6) กล่าวว่า การอนุรักษ์สิ่งแวดล้อม เป็นการจัดการของมนุษย์ในการใช้ชีวิตบริเวณ เพื่อให้ได้ประโยชน์สูงสุด จากความหมายดังกล่าวข้างต้นเกี่ยวกับการอนุรักษ์ทรัพยากรธรรมชาติและสิ่งแวดล้อม พอสรุปได้ว่า การอนุรักษ์ทรัพยากรธรรมชาติและสิ่งแวดล้อม หมายถึง การรู้จักใช้ทรัพยากร

ธรรมชาติอย่างชาญฉลาด โดยใช้ให้เกิดประโยชน์สูงสุด ภายใต้ทรัพยากรที่มีอยู่อย่างจำกัด เพื่อให้เกิดประสิทธิภาพสูงสุดในการสนองต่อความต้องการของมนุษย์

### แผนพัฒนาเศรษฐกิจและสังคมแห่งชาติ ฉบับที่ 10 (พ.ศ. 2550 - 2554)

จุดมุ่งหมายหลักของแผนพัฒนา ฯ ฉบับที่ 10 คือ สังคมที่อยู่เย็นเป็นสุขร่วมกัน โดยมีปรัชญาของเศรษฐกิจพอเพียงเป็นหลักการปฏิบัติที่สำคัญ ในการจัดการทรัพยากรธรรมชาติและสิ่งแวดล้อมได้ยึดหลัก “ความพอเพียง” ของวิถีชีวิตที่มีความสัมพันธ์และการพึ่งพิงทรัพยากรธรรมชาติและสิ่งแวดล้อมของบุคคล ชุมชน และสังคมนั้น ๆ มุ่ง “ทางสายกลางหรือความสมดุล” ระหว่างการอนุรักษ์และการใช้ประโยชน์ระหว่างผลประโยชน์ระยะสั้นและผลประโยชน์ระยะยาวระหว่างผลได้และผลเสีย ขณะเดียวกันยังต้องคำนึงถึง “คุณธรรมหรือความเป็นธรรม” ในการครอบครองสิทธิ การเข้าถึง การใช้และการแบ่งปันผลประโยชน์ระหว่างกลุ่มผู้มีส่วนได้ส่วนเสีย และสร้าง “ความรู้” ในการจัดการทรัพยากรธรรมชาติและสิ่งแวดล้อมร่วมกันของทุกภาคส่วน รวมทั้งยึดหลัก “ความพอประมาณ” ในการพัฒนาที่ไม่ใช้ทรัพยากรธรรมชาติจนเกินขีดความสามารถในการฟื้นตัวของทรัพยากรธรรมชาติและการบำบัดมลพิษของระบบนิเวศให้คงไว้ซึ่ง “ความสมดุล” เพื่อสร้างหลักประกันว่าทรัพยากรธรรมชาติเหล่านั้นจะยังคงอยู่และคงความอุดมสมบูรณ์ สามารถเป็นฐานการดำรงชีวิตของคนในสังคมให้อยู่เย็นเป็นสุขร่วมกันและเป็นรากฐานการพัฒนาประเทศได้อย่างยั่งยืน กระบวนการวางแผนยุทธศาสตร์จึงเริ่มจากใช้หลัก “ความมีเหตุผล” ด้วยการสร้างความรู้เกี่ยวกับสภาพแวดล้อมทางภูมิศาสตร์ สังคม วัฒนธรรม คุณค่าฐานทรัพยากรที่มีอยู่ ให้เข้าใจถึงเหตุปัจจัยที่เกี่ยวข้องกันระหว่างคนกับธรรมชาติและสิ่งแวดล้อม การปกป้องภัยคุกคามต่อระบบนิเวศ การสร้างฐานรากที่มั่นคงเข้มแข็ง การใช้โอกาสและปัจจัยแวดล้อมที่มีอยู่ในสังคม เพื่อให้เกิดการยกระดับและเปลี่ยนแปลงเชิงคุณภาพอย่างเป็นลำดับขั้น เป็นการพัฒนาที่สามารถ “พึ่งตนเอง” ได้มี “ภูมิปัญญา” และสร้าง “ภูมิคุ้มกัน” ให้พร้อมที่จะเผชิญมลพิษสูง จากผลของการเปิดเสรีทางการค้าและการลงทุน รวมทั้งพฤติกรรมบริโภคและกระแสวัตถุนิยม ได้เพิ่มปริมาณมลพิษและของเสีย ส่งผลกระทบต่อสิ่งแวดล้อมและสุขภาพอนามัยของประชาชน ทำให้สถานการณ์ทุนทรัพยากรธรรมชาติและสิ่งแวดล้อมอยู่ในสภาพที่กำลังเป็นปัญหาต่อการดำรงชีวิตของประชาชน และส่งผลต่อการพัฒนาที่ยั่งยืน ดังนี้ พื้นที่ป่าไม้ถูกทำลายไปถึง 67,000,000 ไร่ ในช่วง 40 ปี ปัจจุบันเหลือพื้นที่ป่า ร้อยละ 33 ของพื้นที่ประเทศ น้อยกว่าประเทศในแถบเอเชีย เช่น ญี่ปุ่น เกาหลีใต้ เวียดนาม และต่ำกว่าร้อยละ 40 ซึ่งเป็นระดับที่จะรักษาสมดุลของระบบนิเวศไว้ได้ การสูญเสียพื้นที่ป่าอย่างต่อเนื่องทำให้เกิดปัญหาน้ำท่วม น้ำแล้ง และภัยธรรมชาติที่บ่อยครั้งและรุนแรงมากขึ้น นอกจากนั้น ยังประสบปัญหาทั้งน้ำขาดแคลน และความเสื่อมโทรมของคุณภาพน้ำ สภาวะการขาดแคลนน้ำของประเทศอยู่ในระดับรุนแรงเมื่อเทียบ

ตามเกณฑ์ของ UNESCO มีการใช้น้ำเพิ่มขึ้นมากอย่างไม่มีการจำกัด ขณะที่การพัฒนาแหล่งน้ำขนาดใหญ่เพิ่มเติม มีข้อจำกัดด้านพื้นที่ที่เหมาะสม รวมทั้งมีการครอบครองใช้ประโยชน์ ทำให้เกิดกรณีขัดแย้งแย่งชิงน้ำที่มีแนวโน้มรุนแรงขึ้นทรัพยากรดินเสื่อมโทรมจากการใช้ที่ดินไม่ถูกต้องตามศักยภาพ ความอุดมสมบูรณ์ของดินลดลงในขณะที่ความต้องการพื้นที่ทำการเกษตรเพิ่มขึ้น ทำให้ต้องเพิ่มผลผลิตโดยการใช้สารเคมี เกิดปัญหาการตกค้างของสารเคมีในดิน รวมทั้งมีปัญหาคาร์บอนไดออกไซด์ที่ติดดินที่กระจุกตัว ในปี พ.ศ. 2546 มีผู้ไร่ที่ทำกินราว 770,000 ราย ต้องการที่ดินทำกินเพิ่มถึง 11,500,000 ไร่ ทรัพยากรทางทะเลและชายฝั่งก็ลดความอุดมสมบูรณ์ลง อัตราการจับสัตว์น้ำลดลง 3 เท่า ป่าชายเลนลดลงจาก 2,000,000 ไร่ เหลือ 1,500,000 ไร่ แหล่งปะการังร้อยละ 50 และหญ้าทะเลร้อยละ 30 มีสภาพเสื่อมโทรม สำหรับทรัพยากรความหลากหลายทางชีวภาพ ก็กำลังถูกทำลายอย่างรวดเร็ว สาเหตุมาจากการดำเนินกิจกรรมของมนุษย์ที่ทำลายถิ่นที่อยู่อาศัยของสิ่งมีชีวิตชนิดต่าง ๆ และส่งผลต่อการเปลี่ยนแปลงของระบบนิเวศ ทำให้อัตราการสูญพันธุ์ของสิ่งมีชีวิตเพิ่มขึ้น มีรายชื่อสัตว์และพันธุ์พืชในบัญชีใกล้สูญพันธุ์ถึง 685 ชนิด สถานการณ์คุณภาพสิ่งแวดล้อมของประเทศในช่วงที่ผ่านมา ถึงแม้ว่าจะได้รับการแก้ไขอย่างต่อเนื่อง แต่โดยภาพรวมยังมีสภาพเสื่อมโทรม ส่งผลกระทบต่อสุขภาพอนามัยและคุณภาพชีวิต โดยคุณภาพอากาศในบริเวณเมืองใหญ่ที่การจราจรหนาแน่น พื้นที่ที่มีการเผาในที่โล่งแจ้ง และเขตอุตสาหกรรมมีคุณภาพอากาศต่ำกว่าเกณฑ์มาตรฐาน โดยเฉพาะฝุ่นละอองขนาดเล็ก ซึ่งมีแนวโน้มเพิ่มขึ้นตามการขยายตัวทางเศรษฐกิจและจำนวนรถยนต์สะสม การผลิตและการนำเข้าสารอันตราย เพื่อใช้ในภาคเกษตรและอุตสาหกรรมเพิ่มขึ้น ขณะที่ยังขาดกลไกการจัดการที่ดี ทั้งการควบคุมในกระบวนการผลิต การกักเก็บ การขนส่ง และการปนเปื้อนในสิ่งแวดล้อม มีอุบัติเหตุจากสารเคมีที่สร้างความสูญเสียแก่ชีวิตและทรัพย์สินบ่อยครั้งขึ้น รวมทั้งเกิดการตกค้างแพร่กระจายในสิ่งแวดล้อมและปนเปื้อนในห่วงโซ่อาหาร จนส่งผลกระทบต่อสุขภาพอนามัยและการดำเนินวิถีชีวิตของประชาชนสำหรับปริมาณกากของเสียทั้งขยะมูลฝอยและของเสียอันตรายมีมากถึงปีละ 22 ล้านตัน และมีแนวโน้มเพิ่มขึ้นอย่างต่อเนื่อง โดยไม่สามารถกำจัดได้ทัน ในขณะที่การนำของเสียกลับมาใช้ใหม่ยังทำได้จำกัด 2 ใน 3 ของของเสียอันตรายมาจากอุตสาหกรรมอิเล็กทรอนิกส์และโลหะ ซึ่งกำลังขยายตัวอย่างรวดเร็ว และเติบโตมากกว่าการขยายตัวของภาคอุตสาหกรรมโดยรวมถึง 2 - 3 เท่าสถานการณ์และบริบทการเปลี่ยนแปลงดังกล่าว ทำให้เป็นที่ตระหนักว่าทุนทรัพยากรธรรมชาติและสิ่งแวดล้อม ซึ่งเคยเป็นจุดแข็งของประเทศ และเป็นรากฐานที่มั่นคงของการพัฒนาและการดำรงชีวิตของชุมชนและสังคม ได้รับผลกระทบจากแบบแผนการพัฒนาที่ไม่สมดุล ในขณะที่ศักยภาพและโอกาสของประเทศ ในฐานะที่มีฐานทรัพยากรความหลากหลายทางชีวภาพที่อุดมสมบูรณ์สูงที่สุดแห่งหนึ่งของโลก ยังไม่มีการกำหนดแนวทางการบริหารจัดการ



ในเชิงยุทธศาสตร์อย่างชัดเจน หากประเทศไม่มีการปกป้องดูแลโดยเหมาะสม ก็จะทำให้ฐานทรัพยากรดังกล่าวเสื่อมโทรมอ่อนแอ จนกลายเป็นข้อจำกัดได้ยุทธศาสตร์การพัฒนามาบนฐานความหลากหลายทางชีวภาพและความมั่นคงของฐานทรัพยากรและสิ่งแวดล้อม ซึ่งได้ใช้หลักการของปรัชญาเศรษฐกิจพอเพียง จะประกอบด้วย 3 แนวทาง ได้แก่ การรักษาฐานทรัพยากรและความสมดุลของระบบนิเวศ เพื่อรักษาสมดุลระหว่างการอนุรักษ์และการใช้ประโยชน์การสร้างสภาพแวดล้อมที่ดีเพื่อยกระดับคุณภาพชีวิตและการพัฒนาที่ยั่งยืน และการพัฒนาคุณค่าความหลากหลายทางชีวภาพและภูมิปัญญาท้องถิ่น เพื่อวางพื้นฐานสำหรับการปรับเปลี่ยนโครงสร้างเศรษฐกิจไปสู่การพัฒนามาบนฐานความหลากหลายทางชีวภาพในระยะยาว ซึ่งการดำเนินการตามแนวทางดังกล่าวจะช่วยรักษาความอุดมสมบูรณ์ของทรัพยากรธรรมชาติเพื่อสนับสนุนการดำรงชีพพื้นฐานอย่างทั่วถึงควบคุมปัญหาสิ่งแวดล้อมไม่ให้เกิดระบบนิเวศที่เหมาะสมต่อการดำรงชีวิต และความอุดมสมบูรณ์ทรัพยากรธรรมชาติ ตลอดจนสร้างสรรค์คุณค่าของฐานทรัพยากรความหลากหลายทางชีวภาพ เป็นการใช้ออกาสจากบริบทการเปลี่ยนแปลงที่เกิดขึ้นและเป็นการพัฒนาที่สอดคล้องกับพื้นฐานของประเทศเชื่อมโยงวิถีชีวิต ภูมิปัญญาท้องถิ่นกับองค์ความรู้และนวัตกรรมใหม่ ทั้งนี้ จะทำให้ทุกฝ่ายตระหนักถึงคุณค่าของฐานทรัพยากร ที่ต้องหวงแหนรักษาไว้ตลอดไป ทำให้เกิดการบูรณาการเชื่อมโยงการเสริมสร้างทุนทางเศรษฐกิจทุนทางสังคม และทุนทางทรัพยากรธรรมชาติและสิ่งแวดล้อม เป็นประโยชน์กับสังคมทุกระดับและสร้างสมดุลของการพัฒนา ที่นำไปสู่สังคมที่มีความสุขได้อย่างยั่งยืน

การรักษาฐานทรัพยากรและความสมดุลของระบบนิเวศการตระหนักว่าฐานทรัพยากรเป็นทรัพย์สินร่วมกันของสังคม ทุกคนมีส่วนได้รับประโยชน์และมีส่วนในการรับผิดชอบโดยเท่าเทียมกัน จะทำให้เกิดการปรับเปลี่ยนบทบาทการบริหารจัดการให้เกิดลักษณะกระจายอำนาจและส่งเสริมกระบวนการมีส่วนร่วม โดยมีองค์ความรู้ การเสริมสร้างศักยภาพและจิตสำนึกเป็นเครื่องมือสำคัญที่ช่วยในการตัดสินใจ เพื่อรักษาสมดุลระหว่างการอนุรักษ์และการใช้ประโยชน์ระหว่างผลประโยชน์ระยะสั้นกับผลประโยชน์ระยะยาว และระหว่างผู้มีส่วนได้เสียกลุ่มต่าง ๆ นอกจากนี้ ยังจำเป็นต้องสร้างเครือข่ายทางสังคมที่เป็นความร่วมมือกันระหว่างภาครัฐ องค์กรพัฒนาเอกชน ภาคเอกชน ชุมชน ท้องถิ่น และนักวิชาการ เพื่อให้เกิดพลังขับเคลื่อนทางสังคมอย่างแท้จริง โดยมีแนวทางดำเนินงาน ดังนี้

1. พัฒนาระบบฐานข้อมูลและสร้างองค์ความรู้ พัฒนาระบบฐานข้อมูลสารสนเทศ ภูมิศาสตร์ และข้อมูลแผนที่ 1: 4000 เพื่อใช้กำหนดแนวเขตอนุรักษ์ที่ชัดเจน โดยชุมชนมีส่วนร่วม และจัดทำระบบฐานข้อมูลและทะเบียนการบุกรุกใช้ประโยชน์ เพื่อวางระบบกระจายการถือครองให้คนยากจนมีปัจจัยการผลิตเป็นของตนเอง สนับสนุนการวิจัยร่วมระหว่างภาควิชาการกับชุมชน

ท้องถิ่น ค้นหาองค์ความรู้ ภูมิปัญญาและวัฒนธรรมของชุมชนตามลักษณะของระบบภูมินิเวศน์ ในการดูแลฟื้นฟูฐานทรัพยากร รวมทั้งมีการติดตามการเปลี่ยนแปลงของระบบนิเวศที่สำคัญ เช่น ป่าต้นน้ำ กลุ่มน้ำ ระบบนิเวศชายฝั่ง แหล่งกำเนิดความหลากหลายทางชีวภาพจัดทำเป็นระบบ ฐานข้อมูลที่ต้องเป็นเอกภาพ นำไปเผยแพร่ต่อชุมชนและภาคีที่เกี่ยวข้อง เพื่อสร้างฐาน องค์ความรู้และใช้เป็นเครื่องมือในการจัดการทรัพยากร รวมทั้งเผยแพร่รูปธรรมตัวอย่างใน การอนุรักษ์และจัดการฐานทรัพยากรที่มีความสมดุลและยั่งยืน

2. ส่งเสริมสิทธิชุมชนและการมีส่วนร่วมในการจัดการทรัพยากร กระจายอำนาจการจัดการ ทรัพยากรให้ชุมชนท้องถิ่นที่มีศักยภาพ สนับสนุนกระบวนการมีส่วนร่วม การสร้างความเข้มแข็ง ของประชาคม ส่งเสริมบทบาทของผู้นำท้องถิ่น องค์กรปกครองส่วนท้องถิ่น ประชาชนชาวบ้าน และ การสร้างเครือข่ายทางสังคม เครือข่ายอนุรักษ์และจัดการทรัพยากรของชุมชนท้องถิ่น เพื่อเสริมสร้างศักยภาพและบทบาทของชุมชนในการดูแลฟื้นฟูฐานทรัพยากร รวมทั้งถ่ายทอด ยกระดับภูมิปัญญาท้องถิ่นในการจัดการทรัพยากรร่วมกับความรู้สมัยใหม่ เชื่อมโยงการจัดการ ทรัพยากรกับการผลิตของชุมชน ส่งเสริมชุมชนในการจัดตั้งป่าชุมชน การจัดการประมง ทะเล และ ทรัพยากรชายฝั่ง สร้างมาตรการจูงใจสนับสนุนให้ชุมชนทำหน้าที่ฟื้นฟู รักษาสายพันธุ์ท้องถิ่น ทั้งพันธุ์พืช พันธุ์สัตว์ที่มีคุณค่าต่อการดำรงชีวิต เป็นเอกลักษณ์ของพื้นที่ หายากและมีมูลค่าทาง เศรษฐกิจ เพื่อสร้างความมั่นคง เป็นฐานเครือข่ายทางสังคมที่เข้มแข็งในการฟื้นฟูรักษา ทรัพยากรธรรมชาติ

### 3. พัฒนาระบบการจัดการร่วมเพื่ออนุรักษ์และฟื้นฟูทรัพยากรธรรมชาติ

3.1 ให้ความสำคัญกับการกำหนดเขต และการจัดการเชิงพื้นที่ โดยคำนึงถึงสภาพทาง ภูมิศาสตร์และขีดความสามารถในการรองรับของระบบนิเวศ สร้างแนวกันเขตพื้นที่อนุรักษ์โดย จัดทำข้อตกลงกับชุมชนท้องถิ่น เพื่อป้องกันการบุกรุกขยายพื้นที่ในอนาคต กำหนดเขตการใช้ ประโยชน์และกระจายการถือครองที่ดิน โดยร่วมกับท้องถิ่นกำหนดเขตการใช้ที่ดินและวางผังเมือง แก้ไขปัญหาข้อขัดแย้งเรื่องการใช้ประโยชน์ของแนวเขตที่ดิน และจัดระเบียบการบุกรุกใช้ประโยชน์ ที่ดินของรัฐและพื้นที่ป่าอนุรักษ์ กำหนดมาตรการเพื่อรักษาที่ดินที่เหมาะสมซึ่งรัฐได้ลงทุนพัฒนา ระบบชลประทานไว้แล้ว ให้เป็นที่ดินสำหรับการเกษตรตลอดไป

3.2 มีมาตรการประกาศภาวะฉุกเฉินหยุดใช้ชั่วคราว สำหรับทรัพยากรที่อยู่ในภาวะ ถูกทำลายสูง เพื่อให้ทรัพยากรนั้นได้สร้างตัวใหม่ และเกิดความยั่งยืน ในบางพื้นที่ที่มีความสำคัญ สูงโดยประกาศเป็นพื้นที่ควบคุมอย่างชัดเจน

3.3 สร้างกลไกแก้ไขปัญหาความขัดแย้งอย่างสันติวิธี ยุติธรรมอยู่บนหลักเกณฑ์ที่

ทุกภาคส่วนยอมรับ และบูรณาการให้เกิดความสมดุลในการปรับเปลี่ยนเป้าประสงค์และกระบวนการผลิตที่ไม่ยั่งยืนไปสู่ความสมดุลที่ได้จากการพัฒนาบนฐานความหลากหลายทางชีวภาพในอนาคต

3.4 พื้นฟูสภาพป่าให้เกิดความอุดมสมบูรณ์และคงความหลากหลายทางชีวภาพโดยปฏิบัติตามมาตรการควบคุมการใช้ประโยชน์อย่างเข้มงวด และปลูกป่าเสริม กำหนดมาตรการ “คนอยู่ร่วมกับป่า” โดยให้ทำกิจกรรมสนับสนุนการฟื้นฟูป่าระบบนิเวศ และการใช้ประโยชน์จากทรัพยากรธรรมชาติโดยยังคงรักษาระบบนิเวศไว้ตลอดไป

3.5 บริหารจัดการน้ำในกลุ่มน้ำอย่างบูรณาการ เพื่อให้มีน้ำในปริมาณและคุณภาพที่เหมาะสม สนองความต้องการจำเป็นในการดำรงชีวิตที่ดีและการผลิตทางเศรษฐกิจที่พอเพียง โดย

3.5.1 อนุรักษ์ฟื้นฟูป่าต้นน้ำลำธารให้เกิดความสมบูรณ์ ด้วยการปลูกป่าเสริมสร้างฝายในพื้นที่ต้นน้ำ ปลูกหญ้าแฝกในพื้นที่ลาดชัน

3.5.2 พัฒนาแหล่งน้ำเพื่อการใช้ประโยชน์เพิ่มขึ้น โดยการจัดหาน้ำสะอาดเพื่อการอุปโภคบริโภคให้เพียงพอทั่วถึงทุกหมู่บ้าน เพิ่มขีดความสามารถในการเก็บกักของแหล่งน้ำที่มีอยู่เดิม ฟื้นฟูปรับปรุงแหล่งน้ำธรรมชาติ ชุดสระน้ำในไร่นา พัฒนาระบบโครงข่ายเชื่อมโยงแหล่งน้ำและการกระจายน้ำ พัฒนาแหล่งน้ำใหม่เพิ่มเติมเฉพาะในพื้นที่ที่เหมาะสมและที่ประชาชนยอมรับ และพัฒนาน้ำบาดาลมาใช้ร่วมกับน้ำผิวดิน ในพื้นที่ที่มีศักยภาพน้ำบาดาลเพียงพอ ภายใต้การบริหารจัดการความต้องการใช้น้ำอย่างคุ้มค่า

3.5.3 ป้องกันและบรรเทาปัญหาอุทกภัย โดยการก่อสร้างแก้มลิงรองรับน้ำท่วม การปรับปรุงระบบป้องกันและระบายน้ำชุมชนเมือง

3.5.4 ควบคุมและบรรเทาปัญหาน้ำเสีย โดยการฟื้นฟูและเพิ่มขีดความสามารถของระบบบำบัดน้ำเสียรวมในชุมชนขนาดใหญ่ การบังคับใช้กฎหมายควบคุมและกำจัดน้ำเสียให้เกิดประสิทธิผล การสนับสนุนการบำบัดน้ำเสียที่แหล่งกำเนิดทั้งจากครัวเรือนและรวมกลุ่มอาคาร ตลอดจนการจัดเก็บค่าบำบัดน้ำเสีย

3.5.5 เพิ่มประสิทธิภาพและประสิทธิผลในการบริหารจัดการน้ำ โดยพัฒนาระบบช่วยในการตัดสินใจบริหารจัดการน้ำ ระบบพยากรณ์และเตือนภัยน้ำแล้งและน้ำท่วม ฐานข้อมูลสถานการณ์น้ำและโครงการแหล่งน้ำต่าง ๆ เพื่อการติดตามประเมินผล พัฒนาศักยภาพขององค์กรบริหารจัดการน้ำระดับชาติและองค์กรภาครัฐ ให้สามารถผลักดันนโยบายการบริหารจัดการน้ำในกลุ่มน้ำอย่างยั่งยืนสู่การปฏิบัติ และสามารถสร้างให้เกิดความร่วมมือระหว่างหน่วยงานส่วนกลางและระหว่างส่วนกลางกับพื้นที่ได้ รวมทั้งพัฒนาองค์กรลุ่มน้ำและองค์กรชุมชน ให้มีองค์กร

ความรู้และศักยภาพในการปฏิบัติการจัดการน้ำและบรรเทาปัญหาข้อขัดแย้งเกี่ยวกับน้ำในระดับพื้นที่ได้อย่างมีประสิทธิภาพ

3.6 พื้นที่พุ่มความอุดมสมบูรณ์ของดิน โดยรณรงค์สนับสนุนให้เกษตรกรใช้วิธีการเพาะปลูกที่เหมาะสม มีความหลากหลาย กำหนดมาตรการลดการใช้สารเคมีการเกษตร ลดและควบคุมการปลูกพืชเชิงเดี่ยว ส่งเสริมเกษตรกรรมเชิงอนุรักษ์ ขยายพื้นที่เกษตรอินทรีย์ เกษตรยั่งยืน เพื่อรักษาความหลากหลายทางชีวภาพในพื้นที่เกษตรกรรม

3.7 ส่งเสริมการจัดการพื้นที่ทางทะเลและชายฝั่งอย่างผสมผสานภายใต้กระบวนการมีส่วนร่วมของชุมชนท้องถิ่น ให้มีการกำหนดเขตพื้นที่และหลักเกณฑ์การใช้ประโยชน์ โดยการตกลงร่วมกันของภาคีการพัฒนา ในการจัดการป่าชายเลนชุมชน การคุ้มครองปะการัง หญ้าทะเล พื้นที่จับสัตว์น้ำ พื้นที่เพาะเลี้ยง และการทำประมงชายฝั่ง

4. สร้างตลาดสินค้าและบริการที่เป็นมิตรกับสิ่งแวดล้อม โดยภาครัฐเป็นผู้นำในการบริโภค ปรับปรุงกฎ ระเบียบ วิธีการจัดซื้อจัดจ้างของรัฐให้สามารถรองรับสินค้าดังกล่าว รวมทั้งกำหนดเกณฑ์มาตรฐาน กลไกการตรวจสอบและรับรองคุณภาพสินค้าที่เป็นมิตรกับสิ่งแวดล้อมให้สอดคล้องกับมาตรฐานสากลและเป็นที่ยอมรับของตลาดโลก พัฒนาและจัดทำฐานข้อมูลสินค้าหลากหลาย/ สินค้าที่เป็นมิตรกับสิ่งแวดล้อม กำหนดและให้รางวัลกับหน่วยงานที่เป็นองค์กรสีเขียวของภาครัฐ ตลอดจนส่งเสริมการจัดซื้อที่เป็นมิตรกับสิ่งแวดล้อมในองค์กร ภาคเอกชนผ่านห่วงโซ่อุปทานสีเขียวหรือการจัดการสิ่งแวดล้อมผ่านคู่ค้าทางธุรกิจ ควบคู่กับการเชื่อมโยงเป็นเครือข่ายผู้บริโภคเพื่อสิ่งแวดล้อม เพื่อการแลกเปลี่ยนเรียนรู้และความร่วมมือในการพิทักษ์สิทธิและเฝ้าระวัง เช่น เป็นชมรมหรือเครือข่ายเกษตรปลอดสารพิษ ชมรมผู้บริโภคเพื่อสิ่งแวดล้อมและสุขภาพ เป็นต้น

5. ส่งเสริมการใช้วัฒนธรรม ประเพณี การดำรงชีวิตตามวิถีไทย เพื่อปลูกฝังค่านิยมการบริโภคอย่างพอเพียง และการอนุรักษ์ทรัพยากรธรรมชาติและสิ่งแวดล้อม โดยใช้สถาบันครอบครัว สถาบันการศึกษา และสถาบันศาสนา ผ่านการให้ความรู้โดยตรง การทำตัวเป็นแบบอย่างที่ดีและการทำกิจกรรมร่วมกัน ตลอดจนสร้างตัวอย่างชุมชนพอเพียง ที่มีกระบวนการตามความจำเป็นผลิตโดยใช้ทรัพยากรของท้องถิ่น บนฐานภูมิปัญญาดั้งเดิม เน้นการเรียนรู้และพึ่งตนเอง ตัวอย่างเช่นชุมชนเกษตรอินทรีย์ เป็นต้น

6. รณรงค์ เผยแพร่ ประชาสัมพันธ์ เพื่อสร้างจิตสำนึก ความรู้ความเข้าใจและสร้างค่านิยมเกี่ยวกับการบริโภคที่ยั่งยืน การบริโภคอย่างพอเพียง รวมทั้งให้ข้อมูลข่าวสาร และถ่ายทอดความรู้เกี่ยวกับผลกระทบของการบริโภคที่ไม่ยั่งยืนหรือมีการปนเปื้อนของสารพิษต่อสิ่งแวดล้อมและสุขภาพ เพื่อให้ผู้บริโภคมีองค์ความรู้เพียงพอต่อการตัดสินใจเลือกซื้อสินค้าและบริการ

7. การพัฒนาประสิทธิภาพการบริหารจัดการเพื่อลดมลพิษและความคุ้มครองกิจกรรมที่จะส่งผลกระทบต่อคุณภาพชีวิต

7.1 ผลักดันให้เกิดระบบประเมินสิ่งแวดล้อมระดับยุทธศาสตร์ (Strategic Environmental Assessment - SEA) ตั้งแต่ขั้นของการกำหนดนโยบาย แผน และการพัฒนาระดับพื้นที่อย่างสอดคล้องกับศักยภาพในการรองรับและบริหารจัดการมลพิษของพื้นที่ รวมทั้งจัดให้มีระบบ กลไกและตัวชี้วัดผลกระทบทางสุขภาพจากสิ่งแวดล้อม (Health Impact Assessment - HIA) และพัฒนาระบบประเมินผลกระทบทางสังคม และผลกระทบทางสุขภาพ ในรายงานการวิเคราะห์ผลกระทบสิ่งแวดล้อมและนำหลักการดังกล่าว มากำหนดไว้ในการศึกษาความเป็นไปได้ของโครงการพัฒนาของรัฐและ/ หรือที่รัฐอนุมัติให้ออกชนดำเนินการ ตลอดจนให้มีการสำรวจประเมินผลกระทบโครงการพัฒนา โดยเฉพาะโครงการพัฒนาขนาดใหญ่ของรัฐที่มีผลกระทบสูงต่อคุณภาพชีวิต สิ่งแวดล้อม

7.2 กำหนดเขตการใช้ที่ดิน รวมทั้งกำหนดทิศทางและจัดระเบียบการเติบโตของชุมชนและกิจกรรมทางเศรษฐกิจ โดยคำนึงถึงศักยภาพของธรรมชาติ วัฒนธรรม ปริมาณและประเภทของกิจกรรมทางเศรษฐกิจ รวมทั้งโครงสร้างพื้นฐาน และบริการสาธารณะ เพื่อให้สามารถควบคุมผลกระทบมิให้เกินขีดความสามารถในการรองรับของพื้นที่และความสามารถในการบริหารจัดการ

7.3 ยกระดับขีดความสามารถและเพิ่มประสิทธิภาพการให้บริการกำจัด/ บำบัดมลพิษขององค์กรปกครองส่วนท้องถิ่น ทั้งทางด้านวิชาการ บุคลากรและงบประมาณ ควบคู่กับการสร้างจิตสำนึก และกระจายอำนาจการบริหารจัดการทรัพยากรธรรมชาติและสิ่งแวดล้อมไปยังองค์กรปกครองส่วนท้องถิ่น และชุมชน ในการร่วมติดตาม ตรวจสอบ และเฝ้าระวัง กำหนดเงื่อนไขด้านงบประมาณเพื่อจูงใจให้องค์กรปกครองส่วนท้องถิ่นรับผิดชอบในการแก้ไขปัญหาสิ่งแวดล้อม รวมทั้งการจัดเก็บค่าบำบัดน้ำเสีย และค่ากำจัดขยะเพื่อนำมาใช้ในการจัดการสิ่งแวดล้อมของท้องถิ่น จัดทำศูนย์จัดการขยะรวมหรือการลงทุนร่วมกัน รวมทั้งจัดให้มีระบบการชดเชยที่เหมาะสมและเป็นธรรมให้แก่ชุมชนที่ได้รับผลกระทบจากการดำเนินการของรัฐ และองค์กรปกครองส่วนท้องถิ่น เช่น การทำหลุมฝังกลบหรือเตาเผาขยะ และระบบบำบัดน้ำเสีย เป็นต้น

7.4 ส่งเสริมให้มีกลไกที่มีประสิทธิภาพเพื่อกำหนดจุดยืนเชิงยุทธศาสตร์ ต่อพันธกรณีและข้อตกลงระหว่างประเทศด้านสิ่งแวดล้อม รวมทั้งข้อตกลงทางการค้าที่มีประเด็นเกี่ยวข้องกับสิ่งแวดล้อม ที่สำคัญ ได้แก่ อนุสัญญาว่าด้วยการเปลี่ยนแปลงสภาพภูมิอากาศโลก พิธีสารเกียวโต อนุสัญญาที่เกี่ยวข้องกับการจัดการสารเคมีและของเสียอันตราย เช่น อนุสัญญาบาเซล อนุสัญญาสต็อกโฮล์มว่าด้วยสารมลพิษที่ตกค้างยาวนาน และอนุสัญญาออตเตอร์

คัมภีร์ด้วยกระบวนการแจ้งข้อมูลล่วงหน้าสำหรับสารเคมี เป็นต้น ติดตามสถานการณ์  
ความเคลื่อนไหวและประเด็นการเจรจา และสร้างทีมผู้เชี่ยวชาญเพื่อเตรียมความพร้อมในการเจรจา  
ต่อรอง จัดทำกฎหมายเพื่อกำหนดหลักเกณฑ์มาตรฐาน ควบคุมการนำเข้าและการใช้สารเคมีและ  
ของเสียอันตรายภายใต้อนุสัญญาที่เกี่ยวข้อง กำหนดหลักเกณฑ์ที่ชัดเจนเกี่ยวกับประเภท โครงการที่  
สมควรดำเนินการ และการแบ่งปันผลประโยชน์ที่เกิดจากการขายคาร์บอนเครดิตภายใต้กลไก  
การพัฒนาที่สะอาดส่งเสริมให้เกิดความร่วมมือระหว่างประเทศ ในระดับโลก ภูมิภาค ทวิภาคี และ  
พหุภาคี รวมทั้งการแลกเปลี่ยนประสบการณ์ สร้างเครือข่ายการเรียนรู้ การทำงานร่วมกัน และ  
การรวมกลุ่มเพื่อเจรจาต่อรองรักษาผลประโยชน์ร่วมกันในเวทีระหว่างประเทศถิ่นที่รุกราน

#### **วัตถุประสงค์ของการอนุรักษ์ทรัพยากรธรรมชาติและสิ่งแวดล้อม**

สำนักงานคณะกรรมการสิ่งแวดล้อมแห่งชาติ (2533, หน้า 114) กล่าวว่า การอนุรักษ์  
ทรัพยากรธรรมชาติและสิ่งแวดล้อม มีวัตถุประสงค์หลักอยู่ 4 ประการ คือ

1. เพื่อธำรงไว้ซึ่งปัจจัยสำคัญของระบบสิ่งแวดล้อม ที่มีอิทธิพลต่อสัตว์และมนุษย์ และ  
ระบบสนับสนุนการดำรงชีวิตเป็นการปรับปรุงป้องกันพื้นที่เพื่อการเพาะปลูก การหมุนเวียนแร่ธาตุ  
อาหารพืช ตลอดจนการทำน้ำให้สะอาด
2. เพื่อสงวนรักษาการกระจายของชาติพันธุ์ ซึ่งขึ้นอยู่กับโครงการขยายพันธุ์ต่าง ๆ  
ที่จำเป็นต่อการปรับปรุง การป้องกันธัญพืช สัตว์เลี้ยงและจุลินทรีย์ต่าง ๆ รวมทั้งสิ่งประดิษฐ์  
ทางวิทยาศาสตร์เทคโนโลยี ตลอดจนการคุ้มครองอุตสาหกรรมนานาชาติที่ใช้ทรัพยากรที่มีชีวิตเป็น  
วัตถุดิบ
3. เพื่อเป็นหลักประกันในการใช้พันธุ์พืช สัตว์ และระบบนิเวศเพื่อประโยชน์ใน  
การยังชีพตามความเหมาะสม และอุตสาหกรรมหลักต่าง ๆ
4. เพื่อสงวนรักษาโบราณสถาน โบราณวัตถุ ศิลปกรรม ซึ่งเป็นมรดกล้ำค่าไว้ให้อนุชน  
รุ่นหลัง รวมทั้งระบบสิ่งแวดล้อมอื่น ๆ ที่มนุษย์สร้างขึ้น

#### **แนวคิดการอนุรักษ์ทรัพยากรธรรมชาติและสิ่งแวดล้อม**

โดยทั่วไปแล้วมีอยู่ 4 ประการ คือ

1. การสงวน (Preservation) หมายถึง การธำรงไว้ซึ่งความสมดุลของธรรมชาติ โดย  
ปล่อยให้ทรัพยากรธรรมชาติและสิ่งแวดล้อมมีการเจริญเติบโตและมีความสัมพันธ์พึ่งพาอาศัยซึ่ง  
กันและกันตามธรรมชาติ โดยมนุษย์ไม่เข้าไปยุ่งเกี่ยว
2. การอนุรักษ์ (Conservation) หมายถึง แนวคิดในการป้องกันรักษาทรัพยากรธรรมชาติและ  
สิ่งแวดล้อมไม่ให้ถูกทำลายไป หรือเสื่อมสภาพลง

3. การพัฒนา (Development) หมายถึง แนวคิดในการปรับปรุงฟื้นฟู ทรัพยากรธรรมชาติและสิ่งแวดล้อมให้มีสภาพดีขึ้น

4. การใช้ประโยชน์ (Utilization) หมายถึง แนวคิดในการนำทรัพยากรธรรมชาติและสิ่งแวดล้อม มาใช้ประโยชน์อย่างถูกต้องเหมาะสมตามหลักวิชาการ ทั้งนี้ ในการจัดการทรัพยากรธรรมชาติและสิ่งแวดล้อมอาจใช้แนวคิดหลายลักษณะควบคู่กันไป หรือใช้เพียงอย่างเดียวแล้วแต่สถานการณ์ในขณะนั้น

การจัดการอนุรักษ์ทรัพยากรธรรมชาติและสิ่งแวดล้อม เมื่อมองภาพกว้าง ๆ อาจจะดูว่าง่ายและสามารถปฏิบัติได้ทันที แต่ตามสภาพความเป็นจริงแล้วจากอดีตที่ผ่านมาจะเห็นได้ว่าการจัดการระดับประเทศและระดับท้องถิ่นนั้น ยังไม่บรรลุเป้าหมายเลย อาจเป็นเพราะความไม่เข้าใจในความหมายที่แท้จริงของคำว่า ธรรมชาติ สิ่งแวดล้อม และการอนุรักษ์ และที่สำคัญที่สุดการจัดการที่มีประสิทธิภาพย่อมต้องมีการจัดผลประโยชน์ต่อระบบการพัฒนา หรือระบบการนำทรัพยากรมาใช้ประโยชน์ต่อส่วนรวม นั้นเอง

ลักษณะของการอนุรักษ์ทรัพยากรธรรมชาติและสิ่งแวดล้อมมี 2 ระดับ คือ

1. ระดับการสงวนและหวงห้าม หมายถึง การอนุรักษ์ในลักษณะที่ต้องมีการควบคุมดูแลอย่างใกล้ชิดและเข้มงวดควบคู่กันกับการนำทรัพยากรไปใช้ประโยชน์ จะต้องพิจารณาทั้งแหล่งที่มาและแหล่งกำเนิดของทรัพยากรธรรมชาติ จำเป็นต้องกำหนดมาตรการหรือวางแนวทางในการสงวนหวงห้าม โดยเร็วก่อนที่จะถูกทำลายไป เพราะเมื่อถูกทำลายลงแล้วก็จะเป็นการยากที่จะฟื้นฟูให้อยู่ในสภาพเดิมได้

2. ระดับการอนุรักษ์ เป็นระดับที่จะต้องมีการควบคุมดูแลและเข้มงวดควบคู่กันกับการใช้ประโยชน์ ทั้งของทรัพยากรธรรมชาติและแหล่งทรัพยากรธรรมชาตินั้น ๆ ในการที่จะนำมาใช้ให้เกิดประโยชน์สูงสุด เพื่อฟื้นฟูสภาพสังคมและเศรษฐกิจชุมชนบริเวณนั้น และในขณะเดียวกันก็มีการพิจารณาเพื่อการควบคุมป้องกันปัญหาด้านสิ่งแวดล้อมที่อาจจะเกิดขึ้นในอนาคต

ในการจัดการด้านการอนุรักษ์ทรัพยากรธรรมชาตินั้น หน่วยงานที่เกี่ยวข้องไม่ว่าจะเป็นในระดับประเทศหรือระดับท้องถิ่นต่างก็พยายามที่จะทำแผนปฏิบัติการเพื่อบริหารจัดการอนุรักษ์ทรัพยากรธรรมชาติให้สมบูรณ์แบบอยู่เสมอ แต่ที่ยังไม่บรรลุผลตามเป้าหมายเท่าที่ควรก็คือสภาพของการถูกทำลายที่แท้จริง ซึ่งเกี่ยวข้องโดยตรงกับลักษณะข้อมูล เอกสาร หลักฐานต่าง ๆ ที่ชี้ให้เห็นถึงจำนวน หรือปริมาณทรัพยากรธรรมชาติที่ถูกทำลาย ทั้งทรัพยากรธรรมชาติที่มีการเคลื่อนไหวเปลี่ยนแปลง และสามารถฟื้นฟูสภาพเดิมได้โดยระบบธรรมชาติของตัวเอง และทรัพยากรธรรมชาติที่ไม่เคลื่อนไหวเปลี่ยนแปลง หรือฟื้นฟูให้กลับสู่สภาพเดิมได้เมื่อถูกทำลายลง

สำนักงานคณะกรรมการส่งเสริมสิ่งแวดล้อมแห่งชาติ (2533 อ้างถึงใน สิริลักษณ์ สุรการ, 2539, หน้า 7 - 8) ได้กำหนดแนวทางในการอนุรักษ์ทรัพยากรธรรมชาติและสิ่งแวดล้อมไว้ 7 ประการ ดังนี้

1. การให้การศึกษายเผยแพร่ประชาสัมพันธ์ เพื่อให้ประชาชนได้ตระหนักในบทบาทและหน้าที่ของตนเองต่อสิ่งแวดล้อมในอันที่จะสามารถเปลี่ยนพฤติกรรมไปในทิศทางส่งเสริมคุณภาพสิ่งแวดล้อม

2. การปรับปรุงคุณภาพ เป็นวิธีการตรงที่ช่วยแก้ปัญหาการขาดแคลนทรัพยากรธรรมชาติและสภาวะแวดล้อมที่เสื่อมโทรม

3. การลดอัตราการเสื่อมสูญ คือ ไม่บริโภคทรัพยากรอย่างฟุ่มเฟือย ควรใช้ทรัพยากรนั้น ๆ อย่างคุ้มค่าที่สุด

4. การนำกลับมาใช้ประโยชน์ใหม่ คือ การนำวัสดุ อุปกรณ์ เครื่องมือ เครื่องใช้ ที่ชำรุดสึกหรอ หรือเสื่อมสภาพแล้วกลับมาใช้ใหม่ (โดยการหลอมใหม่ หรือย่อยแล้วนำไปผลิตใหม่)

5. การใช้สิ่งทดแทน ทรัพยากรที่ใช้ประโยชน์ได้ดีในอดีตเริ่มร่อยหรอลงไป เนื่องจากความต้องการบริโภคมีสูง จึงจำเป็นต้องศึกษาถึงทรัพยากรอื่น ๆ ที่มีคุณภาพใกล้เคียงกันและสามารถใช้แทนกันได้ มาใช้แทน เช่น นำเอาพลังงานแสงอาทิตย์ พลังน้ำ หรือพลังงานปรมาณูมาใช้แทนน้ำมัน เป็นต้น

6. การใช้สิ่งที่มีคุณภาพรองลงมา ทรัพยากรธรรมชาติชนิดเดียวกันอาจมีคุณภาพที่แตกต่างกัน เช่น ไม้ มนุษย์นิยมใช้ไม้เนื้อแข็งมากกว่าไม้เนื้ออ่อนเนื่องจากแข็งแรงทนทานกว่า แต่เมื่อไม้เนื้อแข็งมีปริมาณลดลง จึงใช้ไม้เนื้ออ่อนแทน โดยหาทางพัฒนาคุณภาพไม้เนื้ออ่อนให้สูงขึ้น เช่น นำไปทาสี หรืออบน้ำยา เป็นต้น

7. การป้องกันเป็นวิธีการจัดการโดยตรงเกี่ยวกับการป้องกันไม่ให้เกิดทรัพยากรและสิ่งแวดล้อมร่อยหรอ หรือเสื่อมโทรมเร็วเกินไป หรือหาทางป้องกันมลพิษมิให้แปลเป็นสิ่งแวดล้อมที่มนุษย์อยู่อาศัย รวมทั้งโบราณสถาน โบราณวัตถุ ในกรณีที่เกิดบรรยากาศมีก๊าซพิษ นำเน่าเสีย เป็นต้น

สิริลักษณ์ สุรการ (2539, หน้า 7) ได้ให้แนวคิดในการอนุรักษ์ทรัพยากรธรรมชาติและสิ่งแวดล้อมไว้ 3 ประการ คือ

1. ต้องใช้อย่างชาญฉลาด คือ ในการใช้ทรัพยากรแต่ละอย่างนั้นจะต้องพิจารณาอย่างรอบคอบถึงผลได้ผลเสีย ความขาดแคลนหรือหายากในอนาคต อีกทั้งพิจารณาทางหลักเศรษฐศาสตร์อย่างถี่ถ้วน อีกด้วย



2. ประหยัด (เก็บ รักษา สงวน) ของที่หายาก หมายถึง ทรัพยากรใดที่มีน้อยหรือหายาก ควรอย่างยิ่งที่จะเก็บรักษาเอาไว้มิให้สูญไป ในบางครั้งถ้ามีของบางชนิดที่พอจะใช้ได้ก็ต้องใช้อย่างประหยัด ไม่ฟุ่มเฟือย

3. หาวิธีฟื้นฟูสิ่งแวดล้อมที่ไม่ดีหรือเสื่อมโทรมไปให้ดีขึ้น (ซ่อมแซม ปรับปรุง) คือ ทรัพยากรใดก็ตามที่มีสภาพล่อแหลมต่อการสูญเปล่าหรือจะหมดไป ถ้าจัดการไม่ถูกต้องตามหลักวิชาการ ควรอย่างยิ่งที่จะหาทางปรับปรุงให้อยู่ในลักษณะดีขึ้น

นิวัติ เรือพานิช (2542, หน้า 35) ให้แนวคิดในการอนุรักษ์ทรัพยากรธรรมชาติและสิ่งแวดล้อมให้เกิดผลไว้ 10 ประการ คือ

1. ในการที่จะใช้ทรัพยากรธรรมชาติ จำเป็นอย่างยิ่งที่จะต้องมีความรู้ในการรักษา ทรัพยากรธรรมชาติที่จะให้ต่อมนุษย์ทุกแห่งทุกมุม กล่าวคือ ต้องมีความรู้เกี่ยวกับการรักษาทรัพยากรธรรมชาติที่จะส่งผลต่อสิ่งแวดล้อม และจะให้ประโยชน์ และโทษต่อมนุษย์ซึ่งอยู่ในสิ่งแวดล้อมนั้น ๆ อย่างน้อยต้องคำนึงถึงการสูญเสียเปล่า อันอาจเกิดจากการใช้ทรัพยากรธรรมชาติ

2. รักษาทรัพยากรธรรมชาติที่จำเป็นและหายาก ด้วยความระมัดระวัง พร้อมทั้งประโยชน์และการทำให้อยู่ในสภาพที่เพิ่มพูนทั้งด้านกายภาพ และเศรษฐกิจเท่าที่จะทำได้ รวมทั้งที่ต้องตระหนักเสมอว่า การใช้ทรัพยากรธรรมชาติมากเกินไปจะไม่เป็นการปลอดภัยต่อสภาพแวดล้อม

3. ต้องรักษาทรัพยากรธรรมชาติที่ทดแทนได้ โดยให้มีอัตราการผลิต (เพิ่มพูน) เท่ากับอัตราการใช้ หรืออัตราเกิดเท่ากับอัตราการตายเป็นอย่างน้อย

4. ประชากรเป็นปัจจัยสำคัญที่ทำให้เกิดภาวะแวดล้อมที่เปลี่ยนแปลงไป ดังนั้นจำเป็นที่จะต้องประมาณอัตราการเกิด และการเปลี่ยนแปลงของพลเมืองตลอดเวลา โดยพิจารณาจากความต้องการในการใช้ทรัพยากรธรรมชาติเป็นสำคัญ

5. หาทางปรับปรุงวิธีการใหม่ ๆ ในการผลิต และใช้ทรัพยากรอย่างมีประสิทธิภาพ อีกทั้งพยายามค้นคว้าสิ่งใหม่ ๆ เพื่อให้ประชากรได้ใช้อย่างเพียงพอ

6. ให้การศึกษาแก่ประชาชน เพื่อเข้าใจถึงความสำคัญในการรักษาความสมดุลของธรรมชาติ ซึ่งจะต้องทำให้สิ่งแวดล้อมอยู่ในสภาพที่ดี การให้การศึกษาอาจเป็นทั้งในและนอกโรงเรียนและเหมาะสมกับสถานะแก่บุคคลเฉพาะถิ่น วัย และคุณวุฒิ เพื่อให้ประชาชนเข้าใจในหลักการอนุรักษ์ทรัพยากรธรรมชาติอย่างมีประสิทธิภาพ

7. การนำทรัพยากรธรรมชาติมาใช้จะต้องคำนึงถึง ความถูกต้องตามกาลเทศะ (Time and Space)

8. การอนุรักษ์ทรัพยากรธรรมชาติ ต้องคำนึงถึงทรัพยากรอย่างอื่นในเวลาเดียวกันด้วย ไม่ควรแยกพิจารณาเฉพาะอย่างใดอย่างหนึ่งเพียงอย่างเดียวเท่านั้น เพราะทรัพยากรทุกอย่างมีส่วนเกี่ยวข้องกับสัมพันธ์กัน

9. ในการวางแผนจัดการทรัพยากรอย่างชาญฉลาด จะต้องไม่แยกมนุษย์ออกจากสภาพแวดล้อมทางสังคม หรือทางวัฒนธรรม หรือสภาวะแวดล้อมทางธรรมชาติ เพราะว่า วัฒนธรรมและสังคมมนุษย์ได้พัฒนาตัวเองมาพร้อมกับการใช้ประโยชน์จากทรัพยากรธรรมชาติของสังคมนั้น ๆ กล่าวโดยทั่ว ๆ ไปการอนุรักษ์ถือได้ว่าเป็นทางแห่งการดำเนินชีวิต เพราะมีส่วนเกี่ยวข้องกับเศรษฐกิจและสังคม ซึ่งมีบทบาทต่อชีวิตมนุษย์เป็นอย่างมาก

10. ไม่มีโอกาสอนุรักษ์ใดที่จะประสบความสำเร็จ นอกเสียจากผู้ใช้ทรัพยากรธรรมชาติ จะได้ตระหนักถึงความสำคัญของทรัพยากรนั้น ๆ และใช้อย่างชาญฉลาดให้เกิดผลดี ในทุก ๆ ด้าน ต่อสังคมมนุษย์ และการใช้ทรัพยากรให้อำนวยประโยชน์หลาย ๆ ด้านในเวลาเดียวกันด้วย

ธีรยุทธ สุคนธา (2544, หน้า 54 - 60) อาจถือได้ว่าสภาพแวดล้อมได้ถูกเปลี่ยนแปลงอยู่เสมอโดยธรรมชาติหรือโดยกระบวนการวิวัฒนาการของโลก เริ่มตั้งแต่มนุษย์ได้เริ่มอุบัติขึ้นในโลก ในสมัยที่มนุษย์ยังมีความเป็นอยู่ตามธรรมชาตินั้นสิ่งแวดล้อมได้ถูกทำลายน้อยที่สุด ซึ่งขึ้นอยู่กับปัจจัย 2 ประการ คือ

1. จำนวนประชากรมนุษย์มีอยู่น้อย เนื่องจากจำนวนมนุษย์ยังมีอยู่น้อย แม้มนุษย์จะต้องใช้ทรัพยากรธรรมชาติเพื่อการดำรงชีวิต แต่สิ่งแวดล้อมหรือระบบนิเวศที่มนุษย์ทำลายไปก็มีโอกาสฟื้นตัวได้ในเวลาอันสั้น

2. มนุษย์ยังขาดความรู้ที่จะนำทรัพยากรธรรมชาติมาใช้ความรู้เกี่ยวกับสิ่งแวดล้อมหรือความถี่กลับของธรรมชาติยังมีจำกัดและก็ค่อย ๆ พัฒนาและสะสม ความรู้ถ่ายทอดกันมาโดยลำดับ แต่ก็ยังไม่สามารถตัดแปลงธรรมชาติหรือประโยชน์จากธรรมชาติได้มากนัก

3. ความด้อยอารยธรรม มนุษย์ในระยะแรกยังอยู่กันแบบ “ป่าเถื่อน” การรวมกันอยู่เป็นป่าชุมชน ยังไม่เกิดขึ้นหรือมีอยู่จำนวนน้อย ความรู้สึกนึกคิดที่เกิดขึ้นเกี่ยวกับ ความงาม ความเป็นระเบียบเรียบร้อยที่ออกมาในรูปของวัฒนธรรมทางวัตถุยังมิได้เกิดขึ้น ทรัพยากรธรรมชาติจึงยังไม่ถูกนำมาใช้เพื่อเป็นสัญลักษณ์ของความมีอารยธรรม

สำนักงานคณะกรรมการส่งเสริมสิ่งแวดล้อมแห่งชาติ (2533, หน้า 116 - 119) ได้กำหนดแนวทางในการอนุรักษ์ทรัพยากรธรรมชาติและสิ่งแวดล้อม ดังนี้

1. การให้การศึกษาเผยแพร่ ประชาสัมพันธ์ เพื่อให้ประชาชนได้ตระหนักในบทบาทและหน้าที่ของเขาเองต่อสิ่งแวดล้อมในอันที่จะสามารถเปลี่ยนพฤติกรรมไปในทิศทางส่งเสริมคุณภาพสิ่งแวดล้อม

2. การปรับปรุงคุณภาพเป็นวิธีการตรงที่ช่วยแก้ปัญหาการขาดแคลนทรัพยากรธรรมชาติและสภาวะแวดล้อมที่เสื่อมโทรม

3. การลดอัตราเสื่อมสูญ คือ ไม่บริโภคทรัพยากรอย่างฟุ่มเฟือย ควรใช้ทรัพยากรนั้น ๆ อย่างคุ้มค่าที่สุด

4. การนำกลับมาใช้ประโยชน์ใหม่ คือ การนำวัสดุ อุปกรณ์ เครื่องมือ เครื่องใช้ ที่ชำรุด สึกหรอ หรือเสื่อมสภาพแล้วนำกลับมาใช้ใหม่

5. การใช้สิ่งทดแทน ทรัพยากรที่ใช้ประโยชน์ได้ดีในอดีตเริ่มร่อยหรอลงไป เนื่องจากความต้องการบริโภคมีสูง จึงจำเป็นต้องศึกษาถึงทรัพยากรอื่น ๆ ที่มีคุณภาพใกล้เคียงกัน และสามารถใช้แทนกันได้มาใช้แทน เช่น นำเอาพลังงานแสงอาทิตย์ พลังงานน้ำ หรือพลังงานปรมาณู มาใช้แทนน้ำมัน เป็นต้น

6. การใช้สิ่งที่มีคุณภาพรองลงมา ทรัพยากรชนิดเดียวกันอาจมีคุณภาพที่แตกต่างกัน เช่น ไม้มนุษย์นิยมใช้ไม้เนื้อแข็งมากกว่าไม้เนื้ออ่อนเนื่องจากแข็งแรงทนทานกว่า แต่ไม้เนื้อแข็งมีปริมาณลดลง จึงใช้ไม้เนื้ออ่อนแทนโดยหาทางพัฒนาคุณภาพไม้เนื้ออ่อนให้สูงขึ้น เช่น นำไปทาสี หรืออบน้ำยา เป็นต้น

7. การป้องกันเป็นวิธีการจัดการโดยตรงเกี่ยวกับการป้องกันไม่ให้ทรัพยากรและสิ่งแวดล้อมร่อยหรอ หรือเสื่อมโทรมเร็วเกินไป หรือหาทางป้องกันมลพิษมิให้แปลเป็นสิ่งแวดล้อมที่มนุษย์อยู่อาศัย รวมทั้งโบราณสถาน โบราณวัตถุ ในกรณีที่บรรยากาศมีก๊าซพิษ น้ำเน่าเสีย เป็นต้น

วอกท์ (Vogt, 1972 อ้างถึงใน ชีรยุทธ สุนทร, 2544, หน้า 56) ได้เขียนหนังสือเรื่อง “หนทางไปสู่ความอยู่รอด (Road to Survival)” ขึ้นในปี ค.ศ. 1948 หนังสือได้ชี้ให้ชาวอเมริกันตระหนักถึงปัญหาในการใช้ทรัพยากรธรรมชาติ ปัญหาสิ่งแวดล้อมในอเมริกา ปัญหาสิ่งแวดล้อมของโลก และปัญหาที่เกิดขึ้นกับระบบนิเวศ ต่อจากนั้นความสนใจที่มีต่อปัญหาของระบบนิเวศก็ได้เพิ่มขึ้น โดยลำดับ ประมาณปี ค.ศ. 1960 มีผู้เขียนหนังสือเกี่ยวกับการอนุรักษ์ทรัพยากรธรรมชาติ การจัดการสิ่งแวดล้อม และคุณภาพของสิ่งแวดล้อมขึ้นเป็นจำนวนมากจนกลายมาเป็นการเรียนว่าเป็นยุคของ “ความเคลื่อนไหวทางสิ่งแวดล้อม (Environmental Movement)” ของประชากรอเมริกัน หนังสือเรื่อง “Silent Spring” ของราเชล คาร์สัน (Rachel Carson) พิมพ์ในปี ค.ศ. 1962 ได้กล่าวถึงผลกระทบของการใช้ยาฆ่าแมลงพวก ดีดีที ว่าเป็นยาพิษที่ทำให้นักได้รับอันตราย อย่างไรก็ตามในที่สุดแนวความคิดในการพยายามอนุรักษ์สิ่งแวดล้อมก็โยงไปถึงเรื่องปัญหาการเพิ่มจำนวนประชากร และได้มีการณรงค์ที่จะลดอัตราเพิ่มของประชากรอเมริกันลง เพราะได้เป็นที่ประจักษ์ว่าจำนวนประชากรที่เพิ่มขึ้นทุกขณะนี้เป็นรากเหง้าของปัญหาสิ่งแวดล้อมโดยตรง

แนวความคิดใหม่ในเรื่องของปัญหาสิ่งแวดล้อม ไม่เพียงแต่การสงวนทรัพยากรธรรมชาติเท่านั้น แต่ได้มีความสนใจไปถึงเรื่องคุณภาพของน้ำและอากาศ เมื่อกล่าวถึงคุณภาพสิ่งแวดล้อมก็หมายรวมไปถึงคุณภาพชีวิตของประชากรไปด้วย เพราะประชากรต้องอาศัยสิ่งแวดล้อมเป็นปัจจัยในการดำรงชีวิตและสิ่งแวดล้อมก็เป็นปัจจัยของเศรษฐกิจและสังคมในการปกครองทุกระบบ

ในช่วงสิบกว่าปีที่ผ่านมา ความคิดเกี่ยวกับเรื่องปัญหาสิ่งแวดล้อมได้แผ่ขยายไปในหลายประเทศความเคลื่อนไหวที่เรียกว่า “Earth Day” ที่จัดขึ้นในเมืองลอสแอนเจลิส สหรัฐอเมริกา เมื่อวันที่ 22 เมษายน ค.ศ. 2513 ทำให้ประชาชนชาวอเมริกันและชาวโลกมีความตระหนักในเรื่องความสำคัญของสิ่งแวดล้อมต่อชีวิตมนุษย์มากยิ่งขึ้น เป็นผลให้ประธานาธิบดี ริชาร์ด นิกสัน ประกาศขอให้ชาวโลกได้ร่วมมือช่วยกันป้องกันปัญหาความเน่าเสียของสิ่งแวดล้อม และขอให้ชาวอเมริกันร่วมมือกับองค์การ UNESCO จัดประชุมนานาชาติเรื่องสิ่งแวดล้อมขึ้นที่เมืองสต็อกโฮล์ม ประเทศสวีเดน ในปี ค.ศ. 1972 ในช่วงเวลาดังกล่าวนักวิชาการในหลายสาขาได้หันมาสนใจในเรื่องความจำเป็นของทรัพยากรและสิ่งแวดล้อมที่มีต่อการพัฒนาทางสังคมในด้านอื่น ๆ ด้วย

วิกฤตการณ์ทางด้านพลังงานที่เกิดขึ้นในเวลาเดียวกันนี้คือ ในปี ค.ศ. 1973 ทำให้เกิดการสงวนพลังงานเกิดขึ้นในอเมริกาและประเทศอื่น ๆ ซึ่งทำให้สังคมมนุษย์มีความเปลี่ยนแปลงทั้งทางด้านเศรษฐกิจสังคม และการเมืองตามมา

#### สาเหตุและลักษณะของปัญหาการอนุรักษ์ทรัพยากรธรรมชาติและสิ่งแวดล้อม

วิชัย เทียนน้อย (2527, หน้า 18) กล่าวถึงปัญหาสิ่งแวดล้อมในชุมชนที่สำคัญคือ ความเสื่อมโทรมของทรัพยากรธรรมชาติและสิ่งแวดล้อม ซึ่งสาเหตุใหญ่ ๆ 3 ประการ คือ

1. การใช้ดินเพื่อทำการเกษตรที่ไม่ถูกวิธี ทำให้ได้รับผลตอบแทนต่ำทำให้คุณภาพของดินเสียไป
2. การทำเกษตรโดยเฉพาะอย่างยิ่งการทำไร่เลื่อนลอย การลักลอบตัดไม้ทำลายป่า ตลอดจนการขุดแร่อย่างไม่ถูกวิธี ฯลฯ นอกจากทำให้เกิดการพังทลายของดินแล้ว ยังเป็นการทำลายแหล่งน้ำลำธารโดยตรง อันเป็นเหตุให้แหล่งน้ำตื้นเขิน และส่งผลกระทบต่อระบบนิเวศน์ทั้งระบบ
3. ปัญหาความขาดแคลนสิ่งจำเป็นพื้นฐานสำหรับการดำรงชีวิต ได้แก่ น้ำสะอาด อาหารที่มีคุณค่าทางโภชนาการ ตลอดจนการอนามัยพื้นฐาน ทำให้ประชาชนในชนบทต้องพึ่งพาธรรมชาติมากขึ้น ซึ่งถ้าหากเป็นไปอย่างไม่เหมาะสมหรือรู้เท่าไม่ถึงการณ์ก็เกิดผลกระทบต่อสิ่งแวดล้อมอย่างรุนแรง

ศรีปริญญา รูปกระจ่าง (2529, หน้า 21) พบว่า ปัญหาทรัพยากรธรรมชาติและสิ่งแวดล้อม ในชุมชน ได้แก่

1. ปัญหาสิ่งแวดล้อมเกี่ยวกับปัจจัย ได้แก่ อาหาร เครื่องนุ่งห่ม ยารักษาโรค ที่อยู่อาศัย และบริการสาธารณะ
2. ประชากรมนุษย์และการกระจายตัวประชากรมนุษย์ มีบทบาทต่อสิ่งแวดล้อมที่สำคัญ คือ เป็นผู้ใช้ทรัพยากรและพฤติกรรมการใช้ทรัพยากรมีผลทำให้เกิดการเปลี่ยนแปลงสภาพธรรมชาติของสิ่งแวดล้อม
3. ปัญหาการใช้ดิน การใช้พื้นที่ไม่ถูกหลักวิชาการ และศักยภาพของดิน จะเป็นเหตุให้เกิดมลภาวะอย่างยิ่ง และเป็นเหตุให้เกิดมลพิษเกิดขึ้น
4. ปัญหาการเกิดมลพิษ ซึ่งอาจเกิดในอากาศ น้ำ ดิน พืช สัตว์ ฯลฯ ซึ่งเกิดจากการที่มีการใช้ทรัพยากรมากไป หรือใช้ผิดหลักการ

ดังนั้น จะเห็นได้ว่าปัญหาสิ่งแวดล้อมที่สำคัญในชุมชนนั้น ได้แก่ ปัญหาที่เกี่ยวกับป่าไม้ น้ำ ดิน และการจัดสภาพแวดล้อมชุมชน เพราะป่าไม้ น้ำ ดิน เป็นปัจจัยพื้นฐานในการดำรงชีวิตมนุษย์ ขณะเดียวกันการจัดสภาพแวดล้อมของชุมชน และความเป็นอยู่ของประชาชนในชุมชน

#### **การจัดการอนุรักษ์ทรัพยากรธรรมชาติและสิ่งแวดล้อม**

การจัดการอนุรักษ์ธรรมชาติและสิ่งแวดล้อม ที่สามารถจะบรรลุถึงเป้าหมายได้อย่างมีประสิทธิภาพมากที่สุด และเป็นที่ยอมรับของนักอนุรักษ์และหน่วยงานที่เกี่ยวข้องต่าง ๆ จะต้องประกอบด้วยองค์ประกอบหลัก 3 องค์ประกอบ คือ

1. การบริหาร (Administration) หมายถึง การจัดการหรือการบริหารงานตามแผนการดำเนินงาน หรือนโยบายที่ดีของหน่วยงาน มีหน้าที่ความรับผิดชอบต่อทรัพยากรธรรมชาติหรือแหล่งทรัพยากรธรรมชาติโดยตรง รวมถึงการประสานงานกับหน่วยงานอื่นเพื่อให้ได้วิธีการหรือการจัดการบริหารงานที่ดี และมีประสิทธิภาพมากที่สุดในการบริหารหรือจัดการ ด้านการอนุรักษ์ทรัพยากรธรรมชาติ จะต้องมีการวิเคราะห์และศึกษาองค์ประกอบต่าง ๆ ที่จะเข้ามาเกี่ยวข้องที่สำคัญดังต่อไปนี้ นโยบายและแผนการพัฒนาเศรษฐกิจและสังคมแห่งชาติ ฉบับที่ 8 เน้นในระบบธรรมชาติและสิ่งแวดล้อม ซึ่งมีผลโดยตรงต่อความเป็นอยู่ของประชาชนคนไทย
2. กฎและระเบียบ (Laws and Regulation) หมายถึง กฎหมายและระเบียบต่าง ๆ ที่ใช้อยู่ในปัจจุบัน เพื่อการควบคุมป้องกันและแก้ไขปัญหาสิ่งแวดล้อมและการอนุรักษ์ทรัพยากรธรรมชาติต่าง ๆ เช่น พ.ร.บ. ส่งเสริมและรักษาคุณภาพและสิ่งแวดล้อมแห่งชาติ พ.ศ. 2535, พ.ร.บ. อุทยานแห่งชาติ ประมวลกฎหมายที่ดิน เป็นต้น ซึ่งกฎและระเบียบต่าง ๆ ที่มีอยู่ในปัจจุบันมีวัตถุประสงค์เพื่อนำไปสู่การปฏิบัติที่แตกต่างกัน

3. โครงการ (Project) หมายถึง แผนการดำเนินการฟื้นฟู ปรับปรุง และส่งเสริม การอนุรักษ์ธรรมชาติและสิ่งแวดล้อมที่ได้ถูกทำลายลงไปทั้งโดยธรรมชาติและมนุษย์ ถึงแม้ ปัจจุบันจะมีการจัดทำโครงการที่ดี จะต้องมองภาพรวมในทุก ๆ ด้าน จะต้องพิจารณาและวิเคราะห์ ถึงผลดีและผลเสียที่เกิดขึ้นจากโครงการหรือเกิดต่อโครงการ ซึ่งในปัจจุบันจะเห็นได้ค่อนข้าง ชัดเจนว่าโครงการพัฒนาต่าง ๆ ที่จะมีการดำเนินการต่อไปในอนาคต

#### ความสำคัญของการมีส่วนร่วมในการอนุรักษ์สิ่งแวดล้อม

สมพร แสงชัย (2527, หน้า 23) ได้กล่าวว่า การพัฒนาประเทศที่ผ่านมาไม่ประสบ ผลสำเร็จ เพราะขาดการพิจารณาถึงความหมายและการพัฒนาอย่างแท้จริงเสียก่อน คือ การพัฒนา เศรษฐกิจ โดยเน้นการพัฒนาโครงสร้างพื้นฐานให้เศรษฐกิจขยายตัว โดยไม่มีการเปลี่ยนแปลงทาง สังคม หรือค่านิยมเลย แนวทางใหม่ของการพัฒนาชุมชนประการหนึ่ง คือ การปกป้องรักษา นิเวศวิทยา เพื่อใช้ทรัพยากรธรรมชาติอย่างเหมาะสมและประหยัด ให้ประชาชนมีส่วนร่วมใน การวางแผนพัฒนา เพื่อให้พัฒนาตรงตามความต้องการของประชาชน และให้ประชาชนมี ความรู้สึกว่าเป็นเจ้าของคนหนึ่ง

บุญเลิศ ไรจนารักษ์ (2529, หน้า 31) ได้กล่าวว่า การพัฒนาชุมชนที่จะให้ได้ผลอย่าง จริงจังนั้น จะต้องให้ประชาชนทุกคนมีส่วนร่วม ดังเช่น โครงการ SAMMUALUNDONG ของ ประธานาธิบดีปักจุกี สำเร็จลงได้ มีหัวใจสำคัญคือ ประชาชนทุกคนมีส่วนร่วมก่อนเริ่มโครงการ หมู่บ้านเกาหลีทุกหมู่บ้านด้อยพัฒนาทั้งหมด ถึงปัจจุบันสภาพหมู่บ้านด้อยพัฒนาของเกาหลีได้ หมดยุคไปอย่างสิ้นเชิง

#### ประชาชนกับการมีส่วนร่วมในการอนุรักษ์ทรัพยากรธรรมชาติและสิ่งแวดล้อม

เต็มดวง รัตนทัศนีย์ (2529, หน้า 22) กล่าวว่า สิ่งแวดล้อมศึกษาเป็นกระบวนการที่มี จุดมุ่งหมาย ที่จะพัฒนาประชากรโลกให้มีความตระหนักและห่วงใยในเรื่องสิ่งแวดล้อมทั้งหมด และปัญหาที่เกี่ยวข้อง วัตถุประสงค์ของสิ่งแวดล้อมศึกษาระบุไว้ดังนี้

1. ความตระหนัก เพื่อช่วยให้บุคคลและกลุ่มสังคม มีความตระหนักของความรู้สึกที่ ไรต่อสิ่งแวดล้อมทั้งระบบ รวมถึงปัญหาที่เกี่ยวข้องด้วย
2. ความรู้ เพื่อช่วยให้บุคคลและกลุ่มสังคม มีความเข้าใจพื้นฐานต่อสิ่งแวดล้อม ทั้งระบบปัญหาที่เกี่ยวข้องและแสดงความรับผิดชอบเพื่อเผชิญกับปัญหา
3. เจตคติ เพื่อช่วยให้บุคคลและสังคม มีค่านิยมทางสังคม มีความรู้สึกที่มั่นคงต่อ สิ่งแวดล้อมและมีแรงจูงใจ ในการให้ความร่วมมืออย่างแข็งขันในการป้องกันและแก้ปัญหา สิ่งแวดล้อม
4. ทักษะ เพื่อช่วยให้บุคคลและสังคม มีทักษะในการแก้ปัญหาสิ่งแวดล้อม

5. ความสามารถในการประเมินผล เพื่อช่วยให้บุคคลและสังคม สามารถประเมิน เครื่องมือทางสิ่งแวดล้อม และ โปรแกรมทางการศึกษาในรูปของนิเวศวิทยา การเมือง เศรษฐกิจ สังคม จริยธรรมและปัจจัยทางการศึกษา

ซึ่งจะเห็น ได้ว่าการให้ความร่วมมือของชุมชนและประชาชนนับว่า มีความสำคัญในการพัฒนาหรืออนุรักษ์ทรัพยากรธรรมชาติและสิ่งแวดล้อม ถ้าขาดความร่วมมือจากชุมชนและประชาชนแล้ว การพัฒนาทรัพยากรธรรมชาติและสิ่งแวดล้อมก็จะบรรลุเป้าหมายไปไม่ได้ แต่ถ้าชุมชนและประชาชนในท้องถิ่น ได้เข้ามามีส่วนร่วม หรือให้ความร่วมมือในการอนุรักษ์ทรัพยากรธรรมชาติและสิ่งแวดล้อมแล้ว จะทำให้การพัฒนาคุณภาพทรัพยากรธรรมชาติและสิ่งแวดล้อมบรรลุเป้าหมายที่วางไว้ได้อย่างมีประสิทธิภาพและเป็นการถาวรต่อไป

## ข้อมูลทั่วไปเกี่ยวกับเทศบาลตำบลปากน้ำแหลมสิงห์ อำเภอแหลมสิงห์ จังหวัดจันทบุรี

### ลักษณะที่ตั้ง

เทศบาลตำบลปากน้ำแหลมสิงห์จัดตั้งเป็นเทศบาลตามพระราชบัญญัติเปลี่ยนแปลงฐานะ สุขาภิบาลเป็นเทศบาล พ.ศ. 2542 เมื่อวันที่ 24 กุมภาพันธ์ พ.ศ. 2542 และมีผลใช้บังคับในวันที่ 25 พฤษภาคม พ.ศ. 2542 (หลังประกาศแล้ว 90 วัน โดยประกาศในราชกิจจานุเบกษา เล่มที่ 116 ตอนที่ 9 ก. ลงวันที่ 24 พฤษภาคม พ.ศ. 2542) แต่เดิมมีฐานะเป็นสุขาภิบาลซึ่งเป็นชุมชนขนาดเล็ก อาชีพของประชาชน โดยทั่วไปคือการทำนา และการทำประมงเป็นหลัก เพราะพื้นที่เป็นพื้นที่ราบชายฝั่งทะเล และคลองโดยรอบพื้นที่ส่วนใหญ่เป็นบ้านพักอาศัยและป่าชายเลน อีกทั้งเป็นแหล่งท่องเที่ยวทางประวัติศาสตร์อีกด้วย การคมนาคมต้องเดินทางโดยทางเรือจึงไม่สะดวก ต่อมาทางราชการ ได้ทำการรูดยางแอสฟัลติกคอนกรีตถนนสุขุมวิท - ปากน้ำแหลมสิงห์ (ทางหลวงแผ่นดินหมายเลข 3149) จึงใช้เป็นเส้นทางคมนาคมสายหลัก ประชาชนจึงสร้างบ้านเรือนและร้านค้ามากขึ้นอำเภอไม่อาจสนองความต้องการของประชาชนได้เพียงพอ เพราะขาดงบประมาณและเจ้าหน้าที่ จึงขอขยายเขตสุขาภิบาลเพิ่มขึ้นอีกหนึ่งแห่ง เมื่อวันที่ 1 เมษายน พ.ศ. 2512 ทำให้มีการจัดเก็บภาษีอากร และค่าธรรมเนียมให้เป็นรายได้สุขาภิบาลเพิ่มขึ้น เพื่อบำรุงท้องถิ่นให้เจริญก้าวหน้า แต่เนื่องจากเป็นท้องที่ที่กว้างขวางและเป็นที่ยากลำบากปัญหาในเรื่องการคมนาคมและการกำจัดน้ำเสียลงทะเลมีมากจำเป็นต้องรีบดำเนินการแก้ไขต่อไป

### อาณาเขต

เทศบาลปากน้ำแหลมสิงห์ มีพื้นที่ 37.935 ตารางกิโลเมตร ประกอบด้วย 16 หมู่บ้าน (ชุมชน) มีอาณาเขตติดต่อดังนี้

ทิศเหนือ ติดต่อกับตำบลบางสระแก้วและตำบลคลองน้ำเค็ม

ทิศตะวันออก ติดต่อกับตำบลเกาะเปริด

ทิศใต้ ติดต่อกับทะเลอ่าวไทย

ทิศตะวันตก ติดต่อกับแม่น้ำจันทบุรี

### เขตการปกครอง

เทศบาลตำบลปากน้ำแหลมสิงห์แบ่งเขตการปกครองออกเป็น 16 หมู่บ้าน หรือชุมชน

ดังนี้

หมู่ที่ 1 ชุมชนบ้านปากน้ำ

หมู่ที่ 2 ชุมชนบ้านป่าแสม

หมู่ที่ 3 ชุมชนบ้านแฉวกกลางใกล้

หมู่ที่ 4 ชุมชนบ้านแฉวกกลางไกล

หมู่ที่ 5 ชุมชนบ้านคลองกลอย

หมู่ที่ 6 ชุมชนบ้านปลายเนิน

หมู่ที่ 7 ชุมชนบ้านท่าหัวแหวน

หมู่ที่ 8 ชุมชนบ้านชายหาดเจริญสุข

หมู่ที่ 9 ชุมชนบ้านพัฒนาหมู่ 9

หมู่ที่ 10 ชุมชนบ้านท่าหัวแหวน

หมู่ที่ 11 ชุมชนบ้านสามแยกเกาะแมว

หมู่ที่ 12 ชุมชนบ้านเขาชำห่าน

หมู่ที่ 13 ชุมชนบ้านท่าเขา

หมู่ที่ 14 ชุมชนบ้านเขาน้อยพัฒนา

หมู่ที่ 15 ชุมชนบ้านเขาน้อย

หมู่ที่ 16 ชุมชนบ้านเกาะแมว

การคมนาคมขนส่งในเขตเทศบาล ฯ ได้ทั้งทางบกและทางน้ำ (ติดทะเลอ่าวไทย และแม่น้ำจันทบุรี) การใช้การสัญจรบนถนนเป็นไปด้วยความรวดเร็ว เนื่องจากมีถนนจำนวนหลายสาย แต่มีขนาดไม่กว้างมาก

สภาพทางด้านเศรษฐกิจโดยรวม ยังเป็นเกษตรกรรมโดยส่วนมาก โดยเฉพาะอาชีพการประมง และการเพาะเลี้ยงสัตว์น้ำ

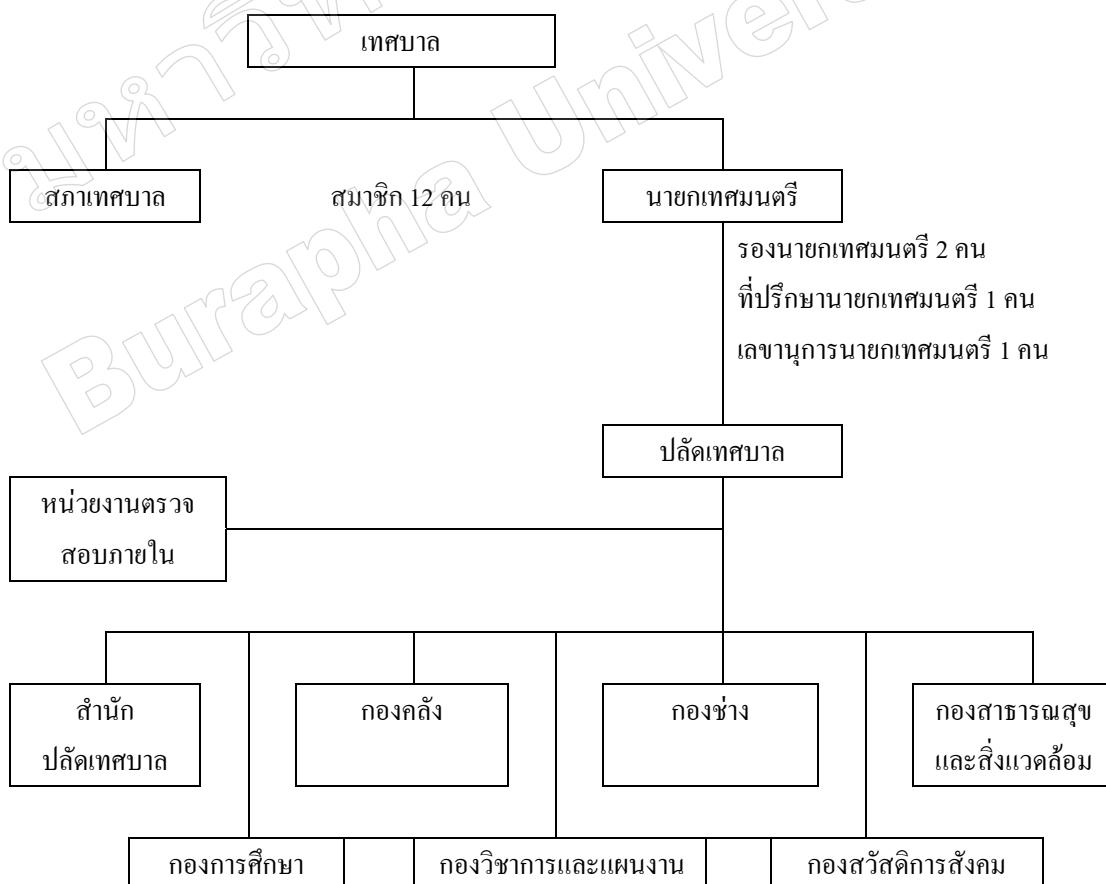
การบริหารงานของเทศบาล ปัจจุบันเทศบาลตำบลปากน้ำแหลมสิงห์มีรูปแบบโครงสร้างราชการบริหารส่วนท้องถิ่น ดังนี้

1. สภาเทศบาล ประกอบด้วย สมาชิกสภาเทศบาล จำนวน 12 คน



- 2. นายกเทศมนตรี จำนวน 1 คน
  - รองนายกเทศมนตรี จำนวน 2 คน
  - ที่ปรึกษานายกเทศมนตรี จำนวน 1 คน
  - เลขานุการนายกเทศมนตรี จำนวน 1 คน
  - เทศบาลตำบลปากน้ำแหลมสิงห์ แบ่งส่วนราชการ ดังต่อไปนี้
1. สำนักปลัดเทศบาล
  2. กองคลัง
  3. กองช่าง
  4. กองสาธารณสุขและสิ่งแวดล้อม
  5. กองการศึกษา
  6. กองวิชาการและแผนงาน
  7. กองสวัสดิการสังคม

โครงสร้างเทศบาลตำบล



ภาพที่ 1 โครงสร้างเทศบาลตำบลปากน้ำแหลมสิงห์

แผนที่เทศบาลตำบลปากน้ำแหลมสิงห์



ภาพที่ 2 แผนที่เทศบาลตำบลปากน้ำแหลมสิงห์

ยุทธศาสตร์และแนวทางการพัฒนาเทศบาลตำบลปากน้ำแหลมสิงห์

1. ยุทธศาสตร์การพัฒนาด้านโครงสร้างพื้นฐาน
  - 1.1 แนวทางการพัฒนา ก่อสร้าง ปรับปรุง บำรุงรักษาถนน สะพาน ทางเท้า ท่อระบายน้ำ ละก้าแพงกั้นน้ำเซาะ
  - 1.2 แนวทางการพัฒนา พัฒนาระบบจราจร
  - 1.3 แนวทางการพัฒนา ติดตั้ง ซ่อมแซม บำรุงรักษา และการขยายเขตไฟฟ้า น้ำประปา
2. ยุทธศาสตร์การพัฒนาด้านเศรษฐกิจ
  - 2.1 แนวทางการพัฒนา พัฒนาและส่งเสริมอาชีพให้แก่ประชาชน
  - 2.2 แนวทางการพัฒนา พัฒนาและส่งเสริมการท่องเที่ยว
  - 2.3 แนวทางการพัฒนา ปรับปรุงภูมิทัศน์
3. ยุทธศาสตร์การพัฒนาด้านสังคม
  - 3.1 แนวทางการพัฒนา การสงเคราะห์ ผู้สูงอายุ ผู้พิการ ผู้ป่วยเอดส์ ผู้ด้อยโอกาส

และการให้ความช่วยเหลือผู้ประสบสาธารณภัย

- 3.2 แนวทางการพัฒนา ส่งเสริม สนับสนุนการจัดกิจกรรมด้านการศาสนา ศิลปวัฒนธรรม จารีตประเพณี และภูมิปัญญาท้องถิ่น
- 3.3 แนวทางการพัฒนา ส่งเสริมพัฒนาศูนย์พัฒนาเด็กเล็กให้เป็นศูนย์พัฒนาเด็กเล็ก น่ายุ่มีคุณภาพ และได้มาตรฐาน
- 3.4 แนวทางการพัฒนา พัฒนาบุคลากรทางการศึกษา ให้มีความรู้ความสามารถในการจัดการเรียนการสอน
- 3.5 แนวทางการพัฒนา ส่งเสริม สนับสนุนและพัฒนากิจการศึกษาศึกษา
- 3.6 แนวทางการพัฒนา ส่งเสริม สนับสนุนกิจกรรมกีฬา นันทนาการ และกิจกรรม เด็ก เยาวชนและประชาชน
- 3.7 แนวทางการพัฒนา ส่งเสริมการมีจิตสำนึกด้านคุณธรรม จริยธรรมและ จิตสาธารณะ
- 3.8 แนวทางการพัฒนา ป้องกันและควบคุมโรคติดต่อ
- 3.9 แนวทางการพัฒนา ป้องกันและแก้ไขปัญหาเสพติด
- 3.10 แนวทางการพัฒนา ส่งเสริม สนับสนุนด้านสาธารณสุข
- 3.11 แนวทางการพัฒนา พัฒนาศักยภาพของชุมชน
4. ยุทธศาสตร์การพัฒนาด้านทรัพยากรธรรมชาติและสิ่งแวดล้อม
  - 4.1 แนวทางการพัฒนา สร้างจิตสำนึกและเพิ่มประสิทธิภาพในการจัดการ ทรัพยากรธรรมชาติและสิ่งแวดล้อม
  - 4.2 แนวทางการพัฒนาดูแลรักษาความสะอาดและความเป็นระเบียบเรียบร้อยของ สถานที่ต่าง ๆ
5. ยุทธศาสตร์การพัฒนาด้านการบริหารและการปกครอง
  - 5.1 แนวทางการพัฒนา พัฒนาระบบการบริหารงานและปรับปรุงประสิทธิภาพ การปฏิบัติงานของคณะผู้บริหาร สมาชิกสภาเทศบาล พนักงานเทศบาล และลูกจ้าง
  - 5.2 แนวทางการพัฒนา พัฒนาอุปกรณ์ เครื่องมือ เครื่องใช้ และสถานที่ปฏิบัติงาน
  - 5.3 แนวทางการพัฒนา ประชาสัมพันธ์เผยแพร่กิจการและการดำเนินงานของ เทศบาล
  - 5.4 แนวทางการพัฒนา สร้างความสัมพันธ์อันดีระหว่างเทศบาลกับประชาชนและ หน่วยงานอื่น ๆ
  - 5.5 แนวทางการพัฒนา สนับสนุนให้ประชาชนมีส่วนร่วมในการพัฒนาท้องถิ่นและ

เข้าร่วมกิจกรรม

## งานวิจัยที่เกี่ยวข้อง

มานะ บุญยานันต์ (2542) ได้ศึกษาเรื่อง การมีส่วนร่วมของผู้นำชุมชนในการอนุรักษ์ป่าชุมชนซับจำปา อำเภอกำแพง จังหวัดลพบุรี กลุ่มตัวอย่างที่ใช้ในการวิจัย ได้แก่ ผู้นำชุมชนที่อาศัยอยู่ในอำเภอกำแพง จังหวัดลพบุรี พบว่า อายุ ต่างกัน มีส่วนร่วมของผู้นำชุมชนในการอนุรักษ์ป่าชุมชนซับจำปา อำเภอกำแพง จังหวัดลพบุรี แตกต่างกัน ส่วนเพศ ระดับการศึกษา อาชีพ และรายได้ ต่างกัน มีส่วนร่วมของผู้นำชุมชนในการอนุรักษ์ป่าชุมชนซับจำปา อำเภอกำแพง จังหวัดลพบุรี แตกต่างกัน

วันพร จันทร์เวโรจน์ (2542) ได้ศึกษาเรื่อง การมีส่วนร่วมของคณะกรรมการพัฒนาสตรีหมู่บ้าน (กพสม.) ในการอนุรักษ์ทรัพยากรธรรมชาติและสิ่งแวดล้อม: ศึกษาเฉพาะกรณี กพสม. ในเขตองค์การบริหารส่วนตำบลอำเภอสรีราชา จังหวัดชลบุรี กลุ่มตัวอย่างที่ใช้ในการวิจัย ได้แก่ คณะกรรมการพัฒนาสตรีหมู่บ้าน (กพสม.) ในเขตองค์การบริหารส่วนตำบลอำเภอสรีราชา จังหวัดชลบุรี ผลการศึกษาพบว่า การมีส่วนร่วมของคณะกรรมการพัฒนาสตรีหมู่บ้าน (กพสม.) ในการอนุรักษ์ทรัพยากรธรรมชาติและสิ่งแวดล้อม: ศึกษาเฉพาะกรณี กพสม. ในเขตองค์การบริหาร

สบสุข ติละบุตร (2543) ได้ศึกษาเรื่อง การมีส่วนร่วมของประชาชนท้องถิ่นต่อการอนุรักษ์สิ่งแวดล้อม กรณีศึกษา: เกาะเกร็ด จังหวัดนนทบุรี กลุ่มตัวอย่างที่ใช้ในการวิจัย ได้แก่ ประชาชนที่อาศัยอยู่ในเกาะเกร็ด จังหวัดนนทบุรี ผลการศึกษาพบว่า ประชาชนท้องถิ่นส่วนใหญ่มีส่วนร่วมต่อการอนุรักษ์สิ่งแวดล้อม อยู่ในระดับปานกลาง โดยที่ เพศ อาชีพ และสถานภาพทางสังคมต่างกัน มีส่วนร่วมต่อการอนุรักษ์สิ่งแวดล้อม กรณีศึกษา: เกาะเกร็ด จังหวัดนนทบุรี แตกต่างกัน ส่วนอายุ ระดับการศึกษา รายได้ ต่างกัน จำนวนสมาชิกในครอบครัว สถานภาพสมรส และระยะเวลาที่อาศัยในชุมชน ต่างกัน มีส่วนร่วมต่อการอนุรักษ์สิ่งแวดล้อม กรณีศึกษา: เกาะเกร็ด จังหวัดนนทบุรี ไม่แตกต่างกัน

สุกัญญา ผ่องอำไพ (2545) ได้ศึกษาเรื่อง การมีส่วนร่วมของประชาชนในการอนุรักษ์ทรัพยากรธรรมชาติและสิ่งแวดล้อม กรณีศึกษาป่าพรุโต๊ะแดง อำเภอสู่โขงโก - ลก จังหวัดนราธิวาส กลุ่มตัวอย่างที่ใช้ในการวิจัย ได้แก่ ประชาชนที่อาศัยอยู่บริเวณรอบพรุโต๊ะแดง อำเภอสู่โขงโก - ลก จังหวัดนราธิวาส พบว่า อายุ ระดับการศึกษา ระยะเวลาการตั้งถิ่นฐาน และรายได้ ต่างกัน มีส่วนร่วมของประชาชนในการอนุรักษ์ทรัพยากรธรรมชาติและสิ่งแวดล้อม กรณีศึกษาป่าพรุโต๊ะแดง อำเภอสู่โขงโก - ลก จังหวัดนราธิวาส แตกต่างกัน

นวรรตน์ ไตรรักษ์ (2548) เรื่อง การมีส่วนร่วมในการอนุรักษ์ทรัพยากรธรรมชาติและสิ่งแวดล้อมของประชาชน ตำบลคอนหัวพ้อ อำเภอเมือง จังหวัดชลบุรี กลุ่มตัวอย่างที่ใช้ในการวิจัย ได้แก่ ประชาชนในตำบลคอนหัวพ้อ อำเภอเมือง จังหวัดชลบุรี ผลการวิจัย พบว่า อายุ ที่ต่างกัน มีส่วนร่วมในการอนุรักษ์ทรัพยากรธรรมชาติและสิ่งแวดล้อมไม่แตกต่างกัน ส่วน เพศ อาชีพ ระดับการศึกษา รายได้ที่แตกต่างกัน มีส่วนร่วมในการอนุรักษ์ทรัพยากรธรรมชาติและสิ่งแวดล้อมแตกต่างกัน อย่างมีนัยสำคัญทางสถิติที่ระดับ .05

มยุรี ศรีอุดร (2548) เรื่อง การมีส่วนร่วมของประชาชนที่มีต่อการอนุรักษ์ทรัพยากรธรรมชาติและสิ่งแวดล้อม บริเวณตลาดน้ำวัดลำพญา อำเภอบางเลน จังหวัดนครปฐม กลุ่มตัวอย่างที่ใช้ในการวิจัย ได้แก่ ประชาชนในตำบลลำพญา อำเภอบางเลน จังหวัดนครปฐม ผลการวิจัย พบว่า เพศ สถานภาพ รายได้ที่แตกต่างกัน มีส่วนร่วมของประชาชนที่มีต่อการอนุรักษ์ทรัพยากรธรรมชาติและสิ่งแวดล้อมแตกต่างกัน อย่างมีนัยสำคัญทางสถิติที่ระดับ .05 ส่วน อายุ ระดับการศึกษาต่างกัน มีส่วนร่วมของประชาชนที่มีต่อการอนุรักษ์ทรัพยากรธรรมชาติและสิ่งแวดล้อมไม่แตกต่างกัน

กสิกิจ ทบบัณฑิต (2548) ได้ศึกษาเรื่อง การมีส่วนร่วมของนักศึกษามหาวิทยาลัยราชภัฏรำไพพรรณีในกิจกรรมการอนุรักษ์ทรัพยากรธรรมชาติและสิ่งแวดล้อม พบว่า ผลการศึกษาในภาพรวมนักศึกษามีความเข้าใจในด้านความสัมพันธ์ระหว่างทรัพยากรธรรมชาติและสิ่งแวดล้อมกับมหาวิทยาลัย มีความเห็นด้วยในระดับมาก เมื่อเรียงลำดับความสำคัญ พบว่า ด้านความสัมพันธ์ระหว่างทรัพยากรธรรมชาติและสิ่งแวดล้อมกับมหาวิทยาลัย เป็นอันดับที่ 1 ในขณะที่ด้านความเข้าใจในทรัพยากรธรรมชาติและสิ่งแวดล้อม เป็นอันดับที่ 2 กิจกรรมการมีส่วนร่วมของนักศึกษา ในการอนุรักษ์ทรัพยากรธรรมชาติและสิ่งแวดล้อม พบว่า ผลการศึกษา การมีส่วนร่วมของนักศึกษาในการเข้าร่วมกิจกรรมการอนุรักษ์ทรัพยากรธรรมชาติและสิ่งแวดล้อม โดยภาพรวมของด้านการมีส่วนร่วมในกิจกรรมการอนุรักษ์ทรัพยากรน้ำในมหาวิทยาลัย ด้านการมีส่วนร่วมมีส่วนร่วมในกิจกรรมการอนุรักษ์ทรัพยากรต้นไม้ในมหาวิทยาลัย และด้านการมีส่วนร่วมในกิจกรรมการอนุรักษ์สภาพแวดล้อมในมหาวิทยาลัย นักศึกษามีส่วนร่วมในกิจกรรมทุก ๆ ด้านในระดับมาก เมื่อเรียงลำดับความสำคัญ พบว่า ด้านการมีส่วนร่วมในกิจกรรมการอนุรักษ์ทรัพยากรน้ำในมหาวิทยาลัย เป็นอันดับที่ 1 โดยมีด้านการมีส่วนร่วมในกิจกรรมการอนุรักษ์สภาพแวดล้อมในมหาวิทยาลัย เป็นอันดับที่ 2 และมีการมีส่วนร่วมในกิจกรรมการอนุรักษ์ทรัพยากรต้นไม้ในมหาวิทยาลัย เป็นอันดับที่ 3

เบ็ญจา สมประกอบ (2549) เรื่อง การประเมินผลโครงการอนุรักษ์ทรัพยากรพันธุ์พืชสถาบันเทคโนโลยีราชมงคล ศึกษากรณี: หมู่ที่ 5 และหมู่ที่ 6 ตำบลพลวง กิ่งอำเภอเขาคิชฌกูฏ จังหวัดจันทบุรี กลุ่มตัวอย่างที่ใช้ในการวิจัย ได้แก่ ประชาชนในหมู่ 5 และหมู่ 6 ตำบลพลวง

กึ่งอำเภอเขาคิชฌกูฏ จังหวัดจันทบุรี พบว่า ระดับการศึกษา รายได้ ที่ต่างกัน มีความสัมพันธ์กับการประเมินผลโครงการอนุรักษ์ทรัพยากรพันธุ์พืช แตกต่างกันอย่างมีนัยสำคัญทางสถิติที่ระดับ .05 ส่วนเพศ อายุ ระดับการศึกษา อาชีพ ต่างกัน มีส่วนร่วมของประชาชนที่มีต่อการอนุรักษ์ทรัพยากรธรรมชาติและสิ่งแวดล้อม มีความสัมพันธ์กับการประเมินผลโครงการอนุรักษ์ทรัพยากรพันธุ์พืช ไม่แตกต่างกัน

พรรณี กิจเจริญทรัพย์ดี (2550) ได้ศึกษาเรื่อง การมีส่วนร่วมด้านการอนุรักษ์ทรัพยากรธรรมชาติและสิ่งแวดล้อมของคณะกรรมการพัฒนาสตรี (กพสม.): ศึกษาเฉพาะกรณีในเขตพื้นที่จังหวัดชลบุรี กลุ่มตัวอย่างที่ใช้ในการวิจัย ได้แก่ คณะกรรมการพัฒนาสตรีหมู่บ้าน (กพสม.) ในเขตพื้นที่จังหวัดชลบุรี พบว่า เพศ อายุ อาชีพ รายได้ และระยะเวลาที่อาศัยในพื้นที่ ต่างกัน มีส่วนร่วมด้านการอนุรักษ์ทรัพยากรธรรมชาติและสิ่งแวดล้อมของคณะกรรมการพัฒนาสตรี (กพสม.): ศึกษาเฉพาะกรณีในเขตพื้นที่จังหวัดชลบุรี แตกต่างกันอย่างมีนัยสำคัญทางสถิติที่ระดับ .05 ส่วน ระดับการศึกษาต่างกัน มีส่วนร่วมด้านการอนุรักษ์ทรัพยากรธรรมชาติและสิ่งแวดล้อมของคณะกรรมการพัฒนาสตรี (กพสม.): ศึกษาเฉพาะกรณีในเขตพื้นที่จังหวัดชลบุรี ไม่แตกต่างกัน

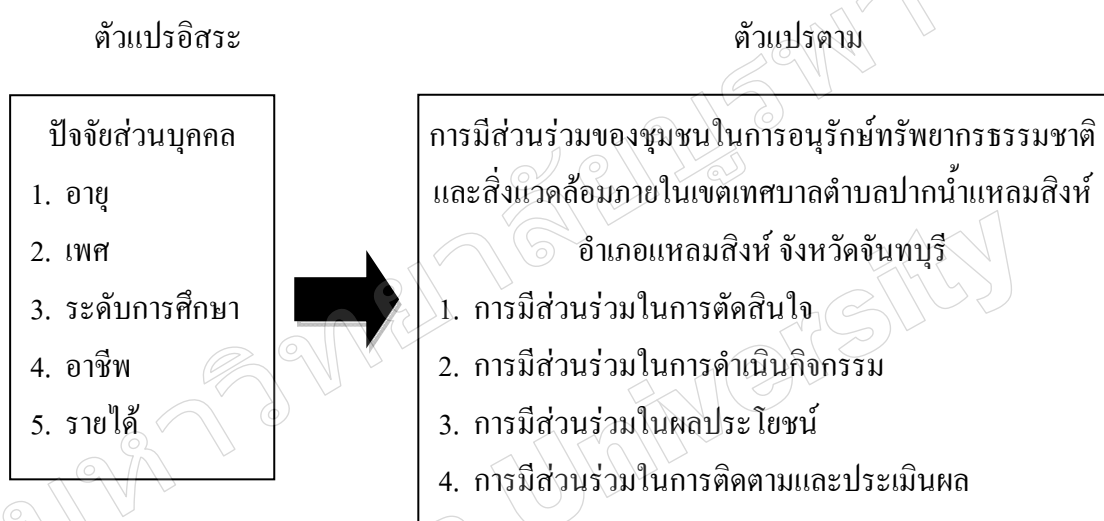
พิรพงษ์ พงษ์วัฒนกุล (2551) เรื่อง การมีส่วนร่วมของประชาชนในการอนุรักษ์ทรัพยากรธรรมชาติและสิ่งแวดล้อม ของเทศบาลตำบลหมอนนาง อำเภอพนัสนิคม จังหวัดชลบุรี กลุ่มตัวอย่างที่ใช้ในการวิจัย ได้แก่ ประชาชนในเขตเทศบาลตำบลหมอนนาง อำเภอพนัสนิคม จังหวัดชลบุรี พบว่า ระยะเวลาที่อยู่อาศัยในเขตเทศบาล รายได้ ที่ต่างกัน มีส่วนร่วมของประชาชนที่มีต่อการอนุรักษ์ทรัพยากรธรรมชาติและสิ่งแวดล้อมแตกต่างกัน อย่างมีนัยสำคัญทางสถิติที่ระดับ .05 ส่วน เพศ อายุ ระดับการศึกษา อาชีพต่างกัน มีส่วนร่วมของประชาชนที่มีต่อการอนุรักษ์ทรัพยากรธรรมชาติและสิ่งแวดล้อม ไม่แตกต่างกัน

สมชาย ผลสมบัติ (2551) ได้ศึกษาเรื่อง การมีส่วนร่วมของประชาชนต่อการอนุรักษ์ทรัพยากรป่าไม้ ตำบลพลวงทอง อำเภอบ่อทอง จังหวัดชลบุรี กลุ่มตัวอย่างที่ใช้ในการวิจัย ได้แก่ ประชาชนที่อาศัยอยู่ในตำบลพลวงทอง อำเภอบ่อทอง จังหวัดชลบุรี พบว่า เพศ อายุ ระดับการศึกษา จำนวนสมาชิกในครอบครัว สถานภาพสมรส และระยะเวลาที่อาศัยในชุมชน ต่างกัน มีส่วนร่วมของประชาชนต่อการอนุรักษ์ทรัพยากรป่าไม้ตำบลพลวงทอง อำเภอบ่อทอง จังหวัดชลบุรี ไม่แตกต่างกัน

จากงานวิจัยที่เกี่ยวข้อง สรุปได้ว่า การมีส่วนร่วมของประชาชนในการอนุรักษ์ทรัพยากรธรรมชาติและสิ่งแวดล้อม พบว่า ประชาชนที่มีรายได้ต่างกัน มีส่วนร่วมในการอนุรักษ์ทรัพยากรธรรมชาติและสิ่งแวดล้อม แตกต่างกัน ส่วนประชาชนที่มีเพศ อายุ ระดับการศึกษา และอาชีพ มีส่วนร่วมในการอนุรักษ์ทรัพยากรธรรมชาติและสิ่งแวดล้อม ไม่แตกต่างกัน

## กรอบแนวคิดในการวิจัย

จากการทบทวนเอกสารและงานวิจัยที่เกี่ยวข้องได้กรอบแนวคิด ดังนี้ ขั้นตอนและรูปแบบการมีส่วนร่วมของ โคเฮน และอัฟฮอฟ (Cohen & Uphoff, 1980, pp. 213 - 218) โดยนำแนวคิดมาดัดแปลงเป็นรูปแบบของการดำเนินการวิจัยเกี่ยวกับการมีส่วนร่วมของชุมชนในการอนุรักษ์ทรัพยากรธรรมชาติและสิ่งแวดล้อมในเขตเทศบาลตำบลปากน้ำแหลมสิงห์ อำเภอแหลมสิงห์ จังหวัดจันทบุรี ดังนี้



ภาพที่ 3 กรอบแนวคิดในการวิจัย

ตารางที่ 1 แหล่งที่มาของกรอบความคิดในการวิจัย

ตัวแปร	แหล่งที่มา
1. การมีส่วนร่วมในการตัดสินใจ	โคเฮน และอัฟฮอฟ (Cohen & Uphoff, 1980, pp. 213 - 218)
2. การมีส่วนร่วมในการดำเนินกิจกรรม	โคเฮน และอัฟฮอฟ (Cohen & Uphoff, 1980, pp. 213 - 218)
3. การมีส่วนร่วมในผลประโยชน์	โคเฮน และอัฟฮอฟ (Cohen & Uphoff, 1980, pp. 213 - 218)
4. ด้านการมีส่วนร่วมในการติดตามและการประเมินผล	โคเฮน และอัฟฮอฟ (Cohen & Uphoff, 1980, pp. 213 - 218)