

บทที่ 2

เอกสารและงานวิจัยที่เกี่ยวข้อง

การวิจัยศึกษามีส่วนร่วมของคณะกรรมการสถานศึกษาขั้นพื้นฐานในการบริหารสถานศึกษา เขตคุณภาพกบินทร์บุรี 7 สังกัดสำนักงานเขตพื้นที่การศึกษาประถมศึกษาปราจีนบุรี เขต 2 4 งาน ผู้วิจัยได้ศึกษาเอกสารและงานวิจัยที่เกี่ยวข้อง เพื่อนำความรู้ที่ได้มากำหนดกรอบแนวคิดในการวิจัย ดังนี้

1. การจัดศึกษาขั้นพื้นฐานของ สำนักงานเขตพื้นที่การศึกษาประถมศึกษาปราจีนบุรี เขต 2
2. นโยบายที่สำคัญในการสนับสนุนส่งเสริมให้ประชาชนมีส่วนร่วมในการจัดการศึกษา
3. แนวคิดการบริหารงานในสถานศึกษาขั้นพื้นฐาน
 - 3.1 การบริหารวิชาการ
 - 3.2 การบริหารงบประมาณ
 - 3.3 การบริหารงานบุคคล
 - 3.4 การบริหารทั่วไป
4. คณะกรรมการสถานศึกษาขั้นพื้นฐาน
 - 4.1 ความเป็นมาของคณะกรรมการสถานศึกษาขั้นพื้นฐาน
 - 4.2 บทบาทและอำนาจหน้าที่ของคณะกรรมการสถานศึกษาขั้นพื้นฐานในสถานศึกษา
5. แนวคิดเกี่ยวกับการมีส่วนร่วมในการบริหาร
 - 5.1 ความหมายของการมีส่วนร่วม
 - 5.2 ลักษณะของการมีส่วนร่วม
 - 5.3 ปัจจัยที่สนับสนุนและปัจจัยที่เป็นอุปสรรคต่อการมีส่วนร่วม
6. ตัวแปรที่เกี่ยวข้องกับงานวิจัย
7. งานวิจัยที่เกี่ยวข้อง

การจัดศึกษาขั้นพื้นฐานของ สำนักงานเขตพื้นที่การศึกษาประถมศึกษาปราชญ์บุรี

เขต 2

ความจำเป็นในการจัดการศึกษาขั้นพื้นฐาน

ประเทศไทยต้องเผชิญกับภาวะที่จะต้องเร่งรีบต่อการปฏิรูปการศึกษา อันเนื่องจากปัญหาทางการศึกษาของประเทศไทยที่ประสบอยู่นั้นรุนแรงและเร่งด่วน ด้วยเหตุผลหลายประการ เช่น สมรรถนะและศักยภาพในการแข่งขันของคนไทยด้อยกว่าหลายประเทศ ปัญหาทางสังคม ปัญหาภาวะวิกฤตเศรษฐกิจ ปัญหาความยากจน ปัญหาความเสื่อมถอยทางด้านศีลธรรม ปัญหายาเสพติด ปัญหาความเสื่อมโทรมของทรัพยากรทางธรรมชาติและสิ่งแวดล้อม รวมถึงความอ่อนแอของระบบการเมืองและสิ่งที่สำคัญยิ่งกว่าเหตุผลที่กล่าวมาแล้วคือ ระบบการศึกษาไทยยังมีข้อจำกัดและข้อด้อยอยู่อีกมาก ทำให้ไม่มีบทบาทและพลังที่จะช่วยสนับสนุนการพัฒนาศักยภาพและคุณภาพของคนไทยให้ทัดเทียมกับประเทศอื่น ไม่ว่าจะเป็นการสร้างความรู้พร้อมรับการเปลี่ยนแปลงของวิทยาการ ความก้าวหน้าทางเทคโนโลยีการสื่อสาร และสารสนเทศ การพัฒนาเศรษฐกิจสังคมบนฐานความรู้ และการรักษารากฐานทางวัฒนธรรม ดังนั้นการลงทุนเพื่อการศึกษาที่ผ่านมาจึงยังไม่คุ้มค่า ปัญหาหลักของการศึกษาไทยที่จำเป็นต้องมีการปฏิรูปการศึกษาขั้นพื้นฐานประกอบไปด้วย

1. ความล้มเหลวของการจัดการศึกษา ความล้มเหลวของการจัดการศึกษาที่ไม่สามารถสร้างคนให้มีจิตใจที่ดีมีศักยภาพเพียงพอในการดำรงชีวิตในสังคมอย่างเป็นสุข อันเนื่องมาจากเหตุผลดังนี้
2. ความครอบคลุมและความเสมอภาคในโอกาสทางการศึกษา ปัจจุบันมีเด็กออกจากระบบโรงเรียนโดยไม่จบชั้นประถมศึกษาประมาณร้อยละ 15 หรือประมาณ 4 แสนคน ทั้ง ๆ ที่เป็นการศึกษาภาคบังคับ กลุ่มบุคคลเหล่านี้เป็นบุคคลด้อยโอกาสทางการศึกษาเพราะความยากจนและอยู่ห่างไกลและผู้พิการ
3. คุณภาพทางการศึกษา คุณภาพการศึกษาเป็นประเด็นวิกฤตที่ต้องเร่งแก้ไข เพราะมีผู้สำเร็จการศึกษาเพิ่มขึ้น แต่ยังไม่มีความรู้ความสามารถที่พึงประสงค์ ไม่ว่าจะเป็นความรู้ความสามารถ การคิดวิเคราะห์ การสร้างองค์ความรู้ ขาดความสามารถด้านการสื่อสารทั้งการเขียนและการพูด ขาดความสามารถด้านภาษาอังกฤษและคอมพิวเตอร์
4. การบริหารและการจัดการ เป็นปัญหาอีกปัญหาหนึ่ง เพราะการศึกษาไทยมีการบริหารแบบรวมศูนย์อำนาจไว้ที่ส่วนกลางทำให้การบริหารขาดการร่วมคิดร่วมทำ ขาดเอกภาพด้านนโยบาย และขาดการประสานงานด้านนโยบาย

5. ขาดการมีส่วนร่วมของประชาชน เพราะการจัดการศึกษาไทยถูกมองว่าเป็นหน้าที่ของรัฐ ของสถานศึกษา ของผู้บริหารและครู ทำให้การศึกษาไทยแปลกแยกออกจากวิถีชีวิต ขาดการตรวจสอบทำให้การจัดการศึกษาขาดคุณภาพ

6. การเปลี่ยนแปลงสภาพทางเศรษฐกิจและสังคม ในช่วงทศวรรษที่ผ่านมาประเทศไทย มุ่งพัฒนาทางด้านเศรษฐกิจ ภาคอุตสาหกรรม มีการนำเทคโนโลยีมาใช้ในการผลิตมากขึ้น ทำให้สินค้าทางด้านอุตสาหกรรมเป็นสินค้าหลักที่ทำรายได้ให้กับประเทศส่งผลให้อัตราการเจริญเติบโตของประเทศและรายได้ต่อหัวของประชาชนเพิ่มขึ้น ซึ่งเป็นการเจริญที่ไม่ยั่งยืน เมื่อสภาพการณ์ของโลกและเศรษฐกิจเปลี่ยนไปทำให้ประเทศไทยประสบปัญหาทางด้านเศรษฐกิจอย่างรุนแรง

7. ความเจริญก้าวหน้าทางวิทยาการและเทคโนโลยี โลกในปัจจุบันมีความเจริญ ก้าวหน้าทางวิทยาการและเทคโนโลยีเป็นอันมากและแผ่กระจายไปทั่วไม่จำกัดขอบเขตทำให้เกิดผลกระทบต่อการดำรงชีวิตของคนไทยในสังคมไทย

การจัดการศึกษาขั้นพื้นฐาน

การศึกษาขั้นพื้นฐานเกิดจากบทบัญญัติแห่งรัฐธรรมนูญแห่งราชอาณาจักรไทย พุทธศักราช 2550 มาตรา 43 กำหนดให้บุคคลมีสิทธิเสมอกันในการรับการศึกษาขั้นพื้นฐาน ไม่น้อยกว่า 12 ปี ที่รัฐจะต้องจัดให้อย่างทั่วถึงและมีคุณภาพโดยไม่เก็บค่าใช้จ่าย และในการจัดการศึกษาของรัฐต้องคำนึงถึง การมีส่วนร่วมของประชาชน ชุมชนและองค์กรปกครองส่วนท้องถิ่น และในพระราชบัญญัติการศึกษาแห่งชาติ พ.ศ. 2542 มาตรา 4 ได้กำหนดให้การศึกษาเป็นกระบวนการเรียนรู้เพื่อความเจริญงอกงามของบุคคลและสังคมโดยการถ่ายทอดความรู้ การฝึก การอบรม การสืบสานวัฒนธรรม การสร้างสรรค์จรรโลงความก้าวหน้าทางวิชาการการสร้างองค์ความรู้จากสภาพแวดล้อมสังคมการเรียนรู้และปัจจัยเกื้อหนุนให้บุคคลเกิดการเรียนรู้อย่างต่อเนื่องตลอดชีวิต นอกจากนี้มาตรา 4 ได้ให้ความหมายของการศึกษาขั้นพื้นฐานและสถานศึกษาขั้นพื้นฐานว่า

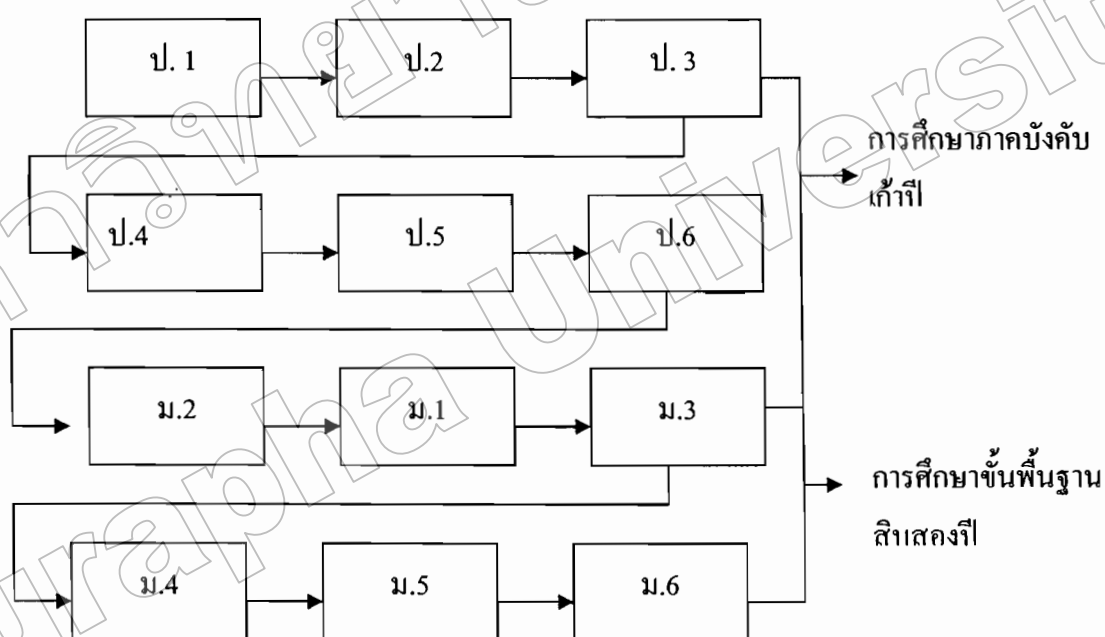
นอกจากนี้พระราชบัญญัติการศึกษาแห่งชาติ พ.ศ. 2542 หมวด 2 สิทธิและหน้าที่ทางการศึกษาได้เสนอหลักการสอดคล้องกับรัฐธรรมนูญ เกี่ยวกับการศึกษาขั้นพื้นฐานเช่นกัน โดยในหมวด 3 ระบบการศึกษา มาตรา 15 การจัดการศึกษามีสามรูปแบบคือ การศึกษาในระบบ การศึกษานอกระบบ และการจัดการศึกษาตามอัธยาศัย

1. การศึกษาในระบบ เป็นการจัดการศึกษาที่กำหนดจุดมุ่งหมาย วิธีการศึกษา หลักสูตร ระยะเวลาของการศึกษา การวัดผลและประเมินผล ซึ่งเป็นเงื่อนไขของการสำเร็จการศึกษาที่แน่นอน
2. การศึกษานอกระบบ เป็นการศึกษามีความยืดหยุ่นในการกำหนดจุดมุ่งหมาย รูปแบบ วิธีการจัดการศึกษา ระยะเวลาของการศึกษา การวัดผลและประเมินผล ซึ่งเป็นเงื่อนไขสำคัญของ

การสำเร็จการศึกษา โดยเนื้อหาและหลักสูตร จะต้องมีความเหมาะสมสอดคล้องกับสภาพปัญหา และความต้องการของบุคคลแต่ละกลุ่ม

3. การศึกษาตามอัธยาศัย เป็นการศึกษาที่ให้ผู้เรียนได้เรียนรู้ด้วยตนเองตามความสนใจ ศักยภาพ ความพร้อมและโอกาส โดยศึกษาจากบุคคล ประสบการณ์สังคม สื่อและแหล่งเรียนรู้ อื่น ๆ สถานศึกษาอาจจัดการศึกษาในรูปแบบใดรูปแบบหนึ่งหรือทั้งสามรูปแบบก็ได้

ส่วนการจัดการศึกษาในระบบนั้นมีการแบ่งออกเป็นสองระดับคือ การศึกษาขั้นพื้นฐาน และการศึกษาระดับอุดมศึกษา การศึกษาขั้นพื้นฐานประกอบด้วย การศึกษาซึ่งจัดไม่น้อยกว่า 12 ปี ก่อนระดับอุดมศึกษา โดยมีการศึกษาภาคบังคับจำนวนเก้าปี โดยให้เด็กซึ่งมีอายุย่างเข้าปีที่เจ็ด เข้าเรียนในสถานศึกษาขั้นพื้นฐานจนอายุย่างเข้าปีที่สิบหก เว้นแต่สอบไล่ได้ชั้นปีที่เก้าของ การศึกษาภาคบังคับ ดังแผนภาพที่ 2



ภาพที่ 2 การศึกษาขั้นพื้นฐาน สิบสองปี

หลักสูตรการศึกษาขั้นพื้นฐาน

พระราชบัญญัติการศึกษาแห่งชาติ พ.ศ. 2542 ได้กำหนดให้มีการจัดทำหลักสูตรการศึกษา ขั้นพื้นฐาน เพื่อความเป็นไทยความเป็นพลเมืองที่ดีของชาติ การดำรงชีวิตและการประกอบอาชีพ ตลอดจนเพื่อการศึกษาต่อโดยให้สถานศึกษาขั้นพื้นฐานจัดทำสาระของหลักสูตรในส่วนที่เกี่ยวข้อง

สภาพปัญหาในชุมชนและสังคม ภูมิปัญญาท้องถิ่น คุณลักษณะอันพึงประสงค์ เพื่อเป็นสมาชิกที่ดีของครอบครัว ชุมชน สังคมและประเทศชาติ ซึ่งนับว่าเป็นการเปลี่ยนแปลงครั้งยิ่งใหญ่ที่มีการเปิดโอกาสให้สถานศึกษาเป็นผู้จัดทำหลักสูตรได้เอง โดยหลักสูตรการศึกษาขั้นพื้นฐานได้กำหนดสาระและมาตรฐานการเรียนรู้เป็นเกณฑ์ในการกำหนดคุณภาพผู้เรียนเมื่อเรียนจบการศึกษาขั้นพื้นฐาน (12 ปี) ซึ่งกำหนดไว้เฉพาะส่วนที่จำเป็นสำหรับที่เป็นพื้นฐานในการดำรงชีวิตให้มีคุณภาพ ส่วนสาระและมาตรฐานการเรียนรู้ตามความสามารถ ความถนัดและความสนใจของผู้เรียนสถานศึกษาสามารถพัฒนาเพิ่มเติมได้

โครงสร้างหลักสูตรการศึกษาขั้นพื้นฐาน

หลักสูตรการศึกษาขั้นพื้นฐาน พุทธศักราช 2544 ประกาศใช้ตามคำสั่งกระทรวงศึกษาธิการที่ วก 1166/2544 ตั้ง ณ วันที่ 2 พฤศจิกายน พ.ศ. 2544 และเพื่อให้การจัดการศึกษาเป็นไปตามหลักการจุดมุ่งหมายและมาตรฐานการเรียนรู้ ที่กำหนดไว้ในสถานศึกษาและผู้ที่เกี่ยวข้องมาเป็นแนวทางในการปฏิบัติในการจัดหลักสูตรสถานศึกษาจึงได้กำหนดโครงสร้างของหลักสูตรการศึกษาขั้นพื้นฐานดังนี้

1. ระดับช่วงชั้น กำหนดหลักสูตรเป็น 4 ช่วงชั้น ตามระดับการพัฒนาของผู้เรียนดังนี้

ช่วงชั้นที่ 1 ชั้นประถมศึกษาปีที่ 1 – 3

ช่วงชั้นที่ 2 ชั้นประถมศึกษาปีที่ 4 – 6

ช่วงชั้นที่ 3 ชั้นมัธยมศึกษาปีที่ 1 – 3

ช่วงชั้นที่ 4 ชั้นมัธยมศึกษาปีที่ 4 – 6

2. สาระการเรียนรู้ กำหนดสาระการเรียนรู้ตามหลักสูตร ซึ่งประกอบด้วย

องค์ความรู้ ทักษะหรือกระบวนการการเรียนรู้และมีคุณลักษณะหรือค่านิยม คุณธรรมจริยธรรมของผู้เรียนเป็น 8 กลุ่ม ดังนี้

2.1 ภาษาไทย

2.2 คณิตศาสตร์

2.3 วิทยาศาสตร์

2.4 สังคมศึกษา ศาสนาและวัฒนธรรม

2.5 สุขศึกษาและพลศึกษา

2.6 ศิลปะ

2.7 การงานอาชีพและเทคโนโลยี

2.8 ภาษาต่างประเทศ

3. กิจกรรมพัฒนาผู้เรียน เป็นกิจกรรมที่จัดให้ผู้เรียน ได้พัฒนาความสามารถของตนเอง ตามศักยภาพ มุ่งเน้นเพิ่มเติมจากกิจกรรมที่ได้จัดให้ผู้เรียนตามกลุ่มสาระการเรียนรู้ซึ่งสถานศึกษา จะต้องดำเนินการอย่างมีเป้าหมายมีรูปแบบและวิธีการที่เหมาะสมกิจกรรมพัฒนาผู้เรียนแบ่งออกเป็น 2 ลักษณะ

3.1 กิจกรรมแนะแนว

3.2 กิจกรรมนักเรียน

4. มาตรฐานการเรียนรู้ หลักสูตรการศึกษาขั้นพื้นฐานกำหนดมาตรฐานการเรียนรู้ ตามกลุ่มสาระการเรียนรู้ 8 กลุ่ม ที่เป็นข้อกำหนดคุณภาพผู้เรียนด้านความรู้ ทักษะกระบวนการ คุณธรรมจริยธรรมและค่านิยมของแต่ละกลุ่ม เพื่อใช้เป็นจุดมุ่งหมายในการพัฒนาผู้เรียนให้มี คุณลักษณะที่พึงประสงค์ซึ่งกำหนดเป็น 2 ลักษณะคือ

4.1 มาตรฐานการเรียนรู้การศึกษาขั้นพื้นฐาน

4.2 มาตรฐานการเรียนรู้ช่วงชั้น

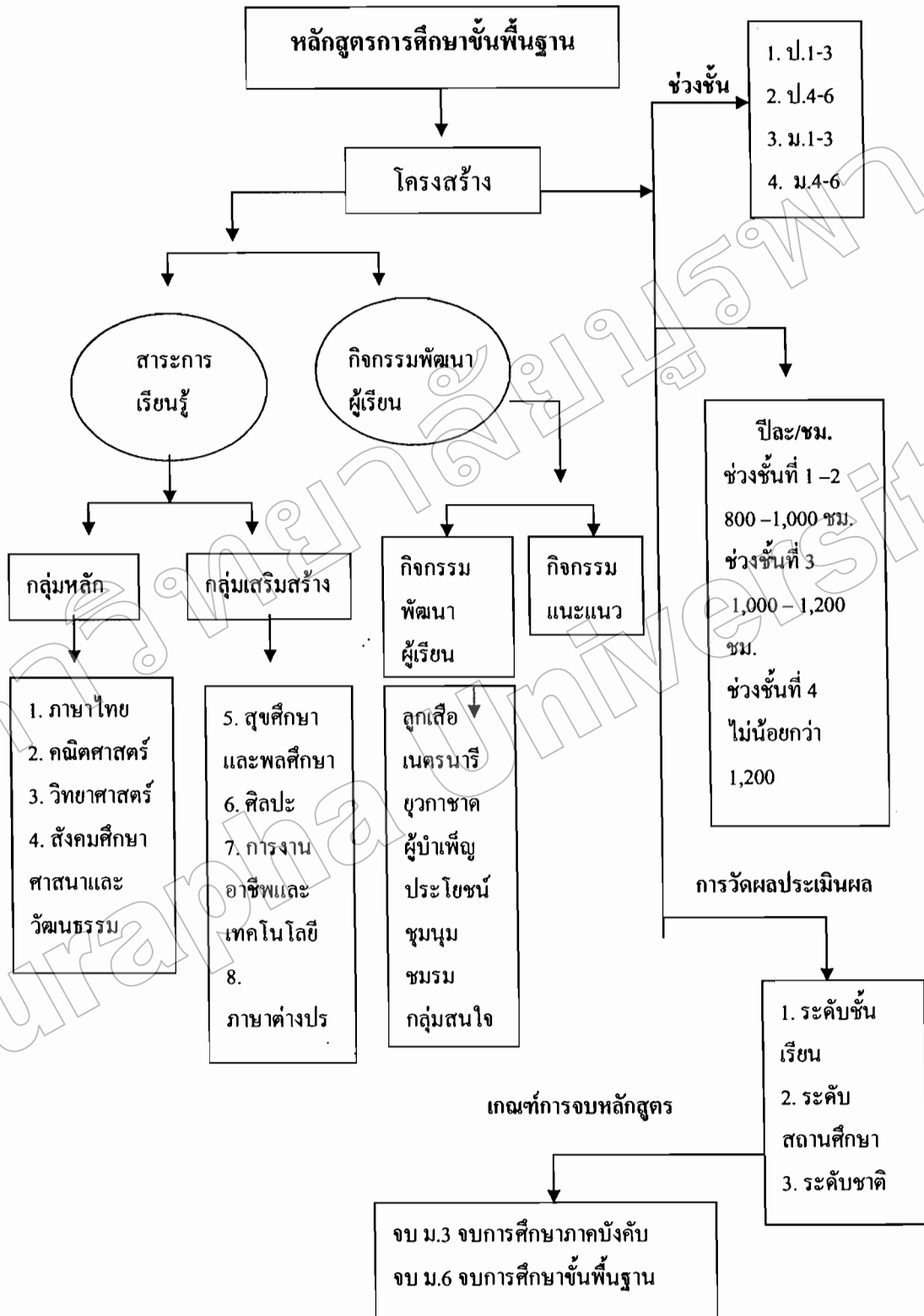
5. เวลาเรียน หลักสูตรการศึกษาขั้นพื้นฐานกำหนดเวลาในการจัดการเรียนรู้ และกิจกรรม พัฒนาผู้เรียนไว้ดังนี้

5.1 ช่วงชั้นที่ 1 ชั้นประถมศึกษาปีที่ 1-3 มีเวลาเรียนประมาณปีละ 800-1,000 ชั่วโมง โดยเฉลี่ยวันละ 4-5 ชั่วโมง

5.2 ช่วงชั้นที่ 2 ชั้นประถมศึกษาปีที่ 4-6 มีเวลาเรียนประมาณปีละ 800-1,000 ชั่วโมง โดยเฉลี่ยวันละ 4-5 ชั่วโมง

5.3 ช่วงชั้นที่ 3 ชั้นมัธยมศึกษาปีที่ 1-3 มีเวลาเรียนประมาณปีละ 1,000 -1,200 ชั่วโมง โดยเฉลี่ยวันละ 5-6 ชั่วโมง

5.4 ช่วงชั้นที่ 4 ชั้นมัธยมศึกษาปีที่ 4-6 มีเวลาเรียนประมาณปีละไม่น้อยกว่า 1,200 ชั่วโมง โดยเฉลี่ยวันละไม่น้อยกว่า 6 ชั่วโมง



ภาพที่ 3 โครงสร้างหลักสูตรการศึกษาขั้นพื้นฐาน

นโยบายที่สำคัญในการสนับสนุนส่งเสริมให้ประชาชนมีส่วนร่วมในการจัดการศึกษา

การจัดการศึกษาให้เกิดผลดี มีประสิทธิภาพ ตรงตามความต้องการของประชาชน โดยเฉพาะผู้ปกครอง ต้องอาศัยกระบวนการนำกระบวนการมีส่วนร่วมมาใช้ ซึ่งพระราชบัญญัติการศึกษาแห่งชาติ พ.ศ. 2542 และที่แก้ไขเพิ่มเติม (ฉบับที่ 2) พ.ศ. 2545 กล่าวถึงการมีส่วนร่วมไว้ในมาตรา 8 (2) ให้สังคมมีส่วนร่วมในการจัดการศึกษา ซึ่งสอดคล้องกับรัฐธรรมนูญแห่งราชอาณาจักรไทย พ.ศ. 2550 มาตรา 58 ได้บัญญัติเรื่องการมีส่วนร่วมไว้ว่า บุคคลย่อมมีสิทธิมีส่วนร่วมในกระบวนการพิจารณาของเจ้าหน้าที่ของรัฐ ในการปฏิบัติราชการทางปกครองอันมีผลหรืออาจมีผลกระทบต่อสิทธิและเสรีภาพของตน พระราชบัญญัติการศึกษาแห่งชาติ สถานศึกษาที่จัดการศึกษาทุกระดับจึงต้องปฏิบัติตามโดยการเปิดโอกาสให้ประชาชน ชุมชนเข้ามามีส่วนร่วมในการจัดการศึกษา ทั้งนี้เพราะเมื่อผู้ปกครองควรมีส่วนร่วมในการจัดการศึกษาย่อมจะช่วยขับเคลื่อนให้การบริหารจัดการศึกษาดำเนินไปตามความต้องการของผู้ปกครองและชุมชน ช่วยให้สถานศึกษาได้รับการยอมรับจากชุมชน ชุมชนรักและหวงแหนสถานศึกษา ซึ่งส่งผลให้ผู้ปกครองและชุมชนสนับสนุนทรัพยากรการศึกษา และให้ความร่วมกับสถานศึกษาในการดำเนินกิจกรรมต่าง ๆ ด้วยความเต็มใจ

การมีส่วนร่วม หมายถึง การเปิดโอกาสให้ผู้มีส่วนได้ส่วนเสีย เข้ามาร่วมดำเนินกิจกรรม ตั้งแต่การศึกษาปัญหา การวางแผนดำเนินการ การตัดสินใจ การแก้ไขปัญหา และการประเมินร่วมกัน เพื่อขับเคลื่อนให้กิจกรรมนั้นดำเนินไปอย่างมีประสิทธิภาพ โดยยึดหลักการมีส่วนร่วม คือ หลักร่วมคิด ร่วมทำ ร่วมตรวจสอบ ร่วมรับผิดชอบ

การมีส่วนร่วมของประชาชนและชุมชน จึงเป็นกระบวนการที่เปิดโอกาสให้ประชาชนได้เข้ามามีส่วนร่วมในการจัดการศึกษาร่วมกับโรงเรียน เป็นกระบวนการเรียนรู้ซึ่งกันและกันของทุกฝ่าย นับตั้งแต่การแสดงความคิดเห็น การวางแผน การดำเนินการและการแก้ไขปัญหา ตลอดจนการควบคุม กำกับ ติดตามและประเมินผล เพื่อประโยชน์ในการพัฒนาการศึกษาให้เป็นไปตามวัตถุประสงค์ที่ตั้งไว้ ซึ่งสามารถทำได้ทั้งทางตรง คือ ร่วมเป็นคณะทำงานและทางอ้อมร่วมวางแผนนโยบาย

การมีส่วนร่วมของผู้ปกครองและชุมชนในการจัดการศึกษา กระทรวงศึกษาธิการ (ชนสาร บัลลังภ์มา, 2550, หน้า 88-90) ได้เสนอแนวทางการมีส่วนร่วมไว้ ดังนี้

1. การมีส่วนร่วมในการจัดทำหลักสูตรสถานศึกษา โดยสถานศึกษาสามารถเปิดโอกาสให้ผู้ปกครองและชุมชนจัดสร้างหลักสูตรสถานศึกษา และกำกับ ติดตามการใช้หลักสูตรสถานศึกษา
2. การมีส่วนร่วมในการจัดการศึกษา การสร้างความร่วมมือระหว่างสถานศึกษากับผู้ปกครองและชุมชนเป็นยุทธศาสตร์ที่จำเป็นอย่างยิ่ง ผู้บริหารและบุคลากรในสถานศึกษาควร

ระลึกถึง ซึ่งมีหลัก 10 ประการ คือ 1) สร้างความศรัทธาและความเชื่อมั่นต่อชุมชน 2) ฝึกให้เป็นคนใจกว้างและมีจิตสาธารณะ 3) ตระหนักในสิ่งที่จำเป็นและขาดแคลน ไม่วางเฉย ทุกอย่างทำได้ หากตั้งใจทำ 4) ต้องหมั่นสร้างและปรุ้งแต่งตนเองให้เป็นบุคคลที่มีเสน่ห์เป็นที่ชื่นชมศรัทธาของชุมชนและเพื่อร่วมงาน 5) อ่อนน้อมถ่อมตน วางตัวเรียบง่าย อยู่กับชุมชนและเพื่อนร่วมงานได้ตลอดเวลา 6) หลีกเลี่ยงการโต้แย้งที่ไร้เหตุผล พัฒนาทักษะการประนีประนอม 7) ให้การต้อนรับชุมชนด้วยบรรยากาศสมิทธิภาพ 8) พัฒนาเทคนิคการวิเคราะห์ชุมชนให้ลึกซึ้ง เพื่อสำรวจจุดเด่นจุดด้อย เพื่อเป็นฐานข้อมูลในการพัฒนา 9) หมั่นแสวงหาแหล่งงบประมาณ วัสดุ ครุภัณฑ์ จากหน่วยงาน บริษัท ห้าง ร้านค้า โดยใช้โครงการที่มีประสิทธิภาพ 10) สร้างและพัฒนาค่านิยม การสร้างสัมพันธ์ภาพกับชุมชนอย่างสม่ำเสมอ

3. บทบาทของชุมชนในการมีส่วนร่วมจัดการศึกษา มีดังนี้ 1) การมีส่วนร่วมในการจัดและส่งเสริมกระบวนการเรียนรู้ของผู้เรียนทั้งที่บ้านและที่สถานศึกษา 2) การกำหนดนโยบายเป้าหมายการจัดการศึกษาแก่สถานศึกษา 3) การประชาสัมพันธ์ สนับสนุนกิจกรรมทางการศึกษา 4) การเป็นผู้สนับสนุนทรัพยากรและบุคลากรในการจัดการศึกษา และ 5) การตรวจสอบการจัดการศึกษา

4. กระบวนการมีส่วนร่วมของชุมชนในการจัดการศึกษา ควรดำเนินการ ดังนี้ 1) สำรวจความต้องการ การสำรวจข้อมูลพื้นฐาน 2) การกำหนดมาตรฐานของสถานศึกษา 3) การวางแผนพัฒนาสถานศึกษาตามวิสัยทัศน์ พันธกิจ 4) กิจกรรมการปฏิบัติ คือ แนวทางปฏิบัติที่จะนำไปสู่ความสำเร็จ 5) การประเมินผล คือ การประเมินแนวทางปฏิบัติและ 6) การสรุปผลการมีส่วนร่วม เพื่อพัฒนากระบวนการทำงานร่วมกัน

การมีส่วนร่วมของประชาชน และชุมชนในการจัดการศึกษา นับเป็นกระบวนการที่สำคัญ ที่จะช่วยพัฒนาการศึกษาให้ตอบสนองความต้องการของท้องถิ่น โดยเฉพาะในโรงเรียนขนาดเล็ก หากชุมชนมีส่วนร่วมในการสนับสนุนทรัพยากรการศึกษา รวมถึงการเชิญผู้ปกครองที่มีความรู้และมีเวลาว่างมาเป็นครูพ่อครูแม่ให้ความรู้ด้านวิชาการ ด้านภูมิปัญญากับบุตรหลาน ย่อมเกิดผลดีทั้งต่อโรงเรียนที่ได้บุคลากรเพิ่ม ส่วนผู้ปกครองย่อมภาคภูมิใจที่ได้สอนบุตรหลานในโรงเรียน รวมถึงนักเรียนที่จะมีความเคารพและนับถือในตัวผู้ปกครองเพิ่มมากขึ้น ซึ่งเป็นการสร้างความสัมพันธ์ที่ดีกับชุมชน (ธนสาร บัลลังก์ปัทมา, 2550, หน้า 130)

แนวคิดการบริหารงานในสถานศึกษาขั้นพื้นฐาน

อำนาจหน้าที่ของการบริหารสถานศึกษาสามารถจำแนกแบ่งส่วนงานได้ในหลายวิธีหรือหลายด้าน ซึ่งนักวิชาการและองค์กรหรือหน่วยงานต้นสังกัดของสถานศึกษาได้มีการจัดแบ่ง

แตกต่างกันไปในหลายลักษณะ ตามสภาพและเหตุผลต่างๆ อย่างไรก็ตามการพิจารณาถึงขอบข่ายหน้าที่การบริหารในสถานศึกษาในพระราชบัญญัติการศึกษาแห่งชาติ พ.ศ. 2542 ที่ระบุไว้ในมาตรา 39 มี 4 ด้านคือ การบริหารวิชาการ การบริหารงบประมาณ การบริหารงานบุคคล การบริหารทั่วไป

การบริหารวิชาการ

การบริหารวิชาการเป็นงานที่สำคัญของผู้บริหารสถานศึกษา เนื่องจากการบริหารวิชาการเกี่ยวข้องกับกิจกรรมทุกชนิดในสถานศึกษา โดยเฉพาะเกี่ยวกับการปรับปรุงคุณภาพการเรียนการสอนซึ่งเป็นจุดมุ่งหมายหลักของสถานศึกษา และเป็นเครื่องชี้วัดที่สำคัญถึงความสำเร็จและความสามารถของผู้บริหาร

ความหมายของการบริหารวิชาการ

สงวน สุทธิเลิศอรุณ (2533, หน้า 133) การบริหารวิชาการประกอบด้วยงานหลายอย่างที่สำคัญของงานด้านวิชาการ คือ หลักสูตรเป็นตัวกำกับงานด้านวิชาการ ขึ้นอยู่กับความสามารถของผู้นำ ในการนำไปใช้ในแต่ละสถานศึกษาจึงแตกต่างกันไป การจัด โปรแกรมการศึกษาขึ้นกับปัจจัยหลายอย่าง เช่น บุคลากร งบประมาณ วัสดุอุปกรณ์ รวมทั้งผู้เรียนด้วย

อุทัย ธรรมเดโช (2531, หน้า 6) การบริหารกิจกรรมทุกชนิดที่เกี่ยวกับการพัฒนาและปรับปรุงการเรียนการสอนให้ได้ผลดีและมีประสิทธิภาพที่สุด หรือการบริหารที่ให้พลเมืองมีความรู้ มีคุณธรรม สามารถประกอบสัมมาอาชีพ ดำรงตนเป็นพลเมืองดี ช่วยกันพัฒนาชาติให้เจริญก้าวหน้าต่อไป

ปรียาพร วงศ์อนุตรโรจน์ (2535, หน้า 16) ให้ความหมาย การบริหารวิชาการ หมายถึง การบริหารสถานศึกษา โดยมีการจัดกิจกรรมทุกอย่างที่เกี่ยวกับการปรับปรุงพัฒนาการเรียนการสอนให้ได้ผลดี และมีประสิทธิภาพให้เกิดประโยชน์สูงสุดกับผู้เรียน

สำนักงานคณะกรรมการข้าราชการครู (2537, หน้า 3) ให้ความหมาย การบริหารวิชาการ หมายถึง การจัดการเกี่ยวกับงานด้านหลักสูตร การนำหลักสูตรไปใช้ งานการเรียนการสอน งานวัสดุ ประกอบหลักสูตรและสื่อการเรียนการสอน งานวัดและประเมิน งานห้องสมุด

งานนิเทศการศึกษา งานวางแผนและกำหนดวิธีการดำเนินงาน งานประชุมอบรมทางวิชาการ

กล่าวโดยสรุป การบริหารวิชาการ คือ การจัดการผสมผสานทรัพยากรและกิจกรรมทางการศึกษาเพื่อให้เกิดการพัฒนา ปรับปรุงการเรียนการสอนให้ได้ผลดี มีประสิทธิภาพและเกิดประโยชน์สูงสุดแก่ผู้เรียน

กระทรวงศึกษาธิการ (2546, หน้า 33) ได้แบ่งขอบข่ายของการบริหารงานวิชาการไว้
ดังนี้

1. การพัฒนาหลักสูตรสถานศึกษา

1.1 ศึกษาวิเคราะห์ เอกสารหลักสูตรการศึกษาขั้นพื้นฐาน พ.ศ. 2544 สาระแกนกลาง
ของกระทรวงศึกษาธิการ ข้อมูลสารสนเทศเกี่ยวกับสภาพปัญหา และความต้องการของสังคม
ชุมชนและท้องถิ่น

1.2 วิเคราะห์ สภาพแวดล้อม และประเมินสถานภาพสถานศึกษา เพื่อกำหนดวิสัยทัศน์
ภารกิจ เป้าหมาย คุณลักษณะที่พึงประสงค์โดยการมีส่วนร่วมของทุกฝ่ายรวมทั้งคณะกรรมการ
สถานศึกษาขั้นพื้นฐาน

1.3 จัดทำโครงสร้างหลักสูตรและสาระต่าง ๆ ที่กำหนดให้มีในหลักสูตรสถานศึกษา
ที่สอดคล้องกับวิสัยทัศน์ เป้าหมาย และคุณลักษณะที่พึงประสงค์โดยพยายามบูรณาการเนื้อหาสาระ
ทั้งในกลุ่มสาระการเรียนรู้เดียวกันและระหว่างกลุ่มสาระการเรียนรู้ตามความเหมาะสม

1.4 นำหลักสูตร ไปใช้ในการจัดการเรียนการสอน และบริหารจัดการการใช้หลักสูตร
ให้เหมาะสม

1.5 นิเทศการใช้หลักสูตร

1.6 ติดตามและประเมินผลการใช้หลักสูตร

1.7 ปรับปรุงและพัฒนาหลักสูตรตามความเหมาะสม

2. การพัฒนากระบวนการเรียนรู้

2.1 ส่งเสริมให้ครูจัดทำแผนการเรียนรู้ ตามสาระแต่ละหน่วยการเรียนรู้โดยเน้น
ผู้เรียนเป็นสำคัญ

2.2 ส่งเสริมให้ครูจัดกระบวนการเรียนรู้ โดยจัดเนื้อหาสาระและกิจกรรมให้
สอดคล้องกับความสนใจ ความถนัดของผู้เรียน ฝึกทักษะ กระบวนการคิด การจัดการ การเผชิญ
สถานการณ์ การประยุกต์ใช้ความรู้เพื่อป้องกันและแก้ไขปัญหา การเรียนรู้จากประสบการณ์จริงและ
การปฏิบัติจริง การส่งเสริมให้รักการอ่าน และใฝ่รู้อย่างต่อเนื่อง การผสมผสานความรู้ต่าง ๆ ให้
สมดุลกัน ปลูกฝังคุณธรรม ค่านิยมที่ดีงาม และคุณลักษณะที่พึงประสงค์ที่สอดคล้องกับเนื้อหา
สาระกิจกรรม ทั้งนี้โดยจัดบรรยากาศและสิ่งแวดล้อมและแหล่งเรียนรู้ให้เอื้อต่อการจัดกระบวนการ
เรียนรู้และการนำภูมิปัญญาท้องถิ่นหรือเครือข่าย ผู้ปกครอง ชุมชน ท้องถิ่นมามีส่วนร่วมใน
การจัดการเรียนการสอนตามความเหมาะสม

2.3 จัดให้มีการนิเทศการเรียนการสอนแก่ครูในกลุ่มสาระต่าง ๆ โดยเน้นการนิเทศที่ร่วมมือช่วยเหลือกันแบบกัลยาณมิตรเช่น นิเทศแบบเพื่อนช่วยเพื่อน เพื่อพัฒนาการเรียนการสอนร่วมกันหรือแบบอื่น ๆ ตามความเหมาะสม

2.4 ส่งเสริมให้มีการพัฒนาครู เพื่อพัฒนากระบวนการเรียนรู้ตามความเหมาะสม

3. การวัดผล ประเมินผลและเทียบโอนผลการเรียน

3.1 กำหนดระเบียบ แนวปฏิบัติเกี่ยวกับการวัดผลและประเมินผลของสถานศึกษา

3.2 ส่งเสริมให้ครูจัดทำแผนการวัดผล และประเมินผลแต่ละรายวิชา ให้สอดคล้องกับมาตรฐานการศึกษา สาระการเรียนรู้ หน่วยการเรียนรู้ แผนการจัดการเรียนรู้ และการจัดกิจกรรมการเรียนรู้

3.3 ส่งเสริมให้ครูดำเนินการวัดผล และการประเมินผลการเรียนการสอนโดยเน้นการประเมินตามสภาพจริง จากกระบวนการ การปฏิบัติและผลงาน

3.4 จัดให้มีการเทียบโอนความรู้ ทักษะ ประสบการณ์ และผลการเรียนจากสถานศึกษาอื่น สถานประกอบการ และอื่น ๆ ตามแนวทางที่กระทรวงศึกษาธิการกำหนด

3.5 พัฒนาเครื่องมือและประเมินผลให้ได้มาตรฐาน

4. การวิจัยเพื่อพัฒนาคุณภาพการศึกษา

4.1 ศึกษา วิเคราะห์ วิจัย การบริหารการจัดการและการพัฒนาคุณภาพงานวิชาการ ในภาพรวมของสถานศึกษา

4.2 ส่งเสริมให้ครูศึกษา วิเคราะห์ วิจัย เพื่อพัฒนาคุณภาพการเรียนรู้ให้แก่กลุ่มการเรียนรู้ประสานความร่วมมือในการศึกษา วิเคราะห์ วิจัย ตลอดจนการเผยแพร่ ผลงานการวิจัยหรือพัฒนาคุณภาพการเรียนการสอน และงานวิชาการกับสถานศึกษา บุคคล ครอบครัว องค์กร หน่วยงานและสถาบันอื่น

5. การพัฒนาสื่อ นวัตกรรม และเทคโนโลยีเพื่อการศึกษา

5.1 ศึกษา วิเคราะห์ ความจำเป็นในการใช้สื่อและเทคโนโลยีเพื่อจัดการเรียนการสอน และการบริหารงานวิชาการ

5.2 ส่งเสริมให้ครูผลิต พัฒนาสื่อ และนวัตกรรมการเรียนการสอน

5.3 จัดหาสื่อและเทคโนโลยีเพื่อใช้ในการจัดการเรียนการสอน และการพัฒนางานด้านวิชาการ

5.4 ประสานความร่วมมือในการผลิต จัดหา พัฒนาและใช้สื่อนวัตกรรม และเทคโนโลยีเพื่อจัดการเรียนการสอน และการพัฒนางานวิชาการกับสถานศึกษา บุคคล ครอบครัว องค์กร หน่วยงานและสถาบันอื่น

5.5 การประเมินผลการพัฒนาการใช้สื่อ นวัตกรรมและเทคโนโลยีเพื่อการศึกษา

6. การพัฒนาแหล่งการเรียนรู้

6.1 สำรวจแหล่งการเรียนรู้ที่เกี่ยวข้องกับการพัฒนาคุณภาพการศึกษาทั้งในสถานศึกษา ชุมชน ท้องถิ่น ในเขตพื้นที่การศึกษา และเขตพื้นที่การศึกษาใกล้เคียง

6.2 จัดตั้งและพัฒนาแหล่งการเรียนรู้แก่ครู สถานศึกษาอื่น บุคคล ครอบครัวยุว อังค์กร หน่วยงาน และสถาบันอื่น ที่จัดการศึกษาในบริเวณใกล้เคียง

6.3 จัดตั้งและพัฒนาแหล่งเรียนรู้รวมทั้งพัฒนาให้เกิดองค์ความรู้ และประสานความร่วมมือสถานศึกษาอื่น บุคคล ครอบครัวยุว อังค์กร หน่วยงาน และสถาบันสังคมอื่นที่จัดการศึกษาในการจัดตั้ง ส่งเสริม พัฒนาแหล่งเรียนรู้ที่ใช้ร่วมกัน

6.4 ส่งเสริม สนับสนุนให้ครูใช้แหล่งเรียนรู้ทั้งในและนอกโรงเรียนในการจัดกระบวนการเรียนรู้โดยครอบคลุมภูมิปัญญาท้องถิ่น

7. การนิเทศการศึกษา

7.1 จัดระบบการนิเทศงานวิชาการ และการเรียนการสอนภายในสถานศึกษา

7.2 ดำเนินการนิเทศงานวิชาการ และการเรียนการสอนในรูปแบบที่ หลากหลาย และเหมาะสมกับสถานศึกษา

7.3 ประเมินผลการจัดระบบ และกระบวนการนิเทศการศึกษาในสถานศึกษา

7.4 ติดตาม ประสานงานกับเขตพื้นที่การศึกษา เพื่อพัฒนาระบบและกระบวนการนิเทศงานวิชาการ และการเรียนการสอนของสถานศึกษา

7.5 การแลกเปลี่ยนการเรียนรู้ และประสบการณ์ การจัดระบบนิเทศการศึกษาภายในสถานศึกษากับสถานศึกษาอื่น หรือเครือข่ายการนิเทศการศึกษาภายในเขตพื้นที่การศึกษา

8. การแนะแนวการศึกษา

8.1 จัดระบบการแนะแนวทางวิชาการและวิชาชีพภายในสถานศึกษาโดยเชื่อมโยงกับระบบดูแลช่วยเหลือนักเรียน และกระบวนการการเรียนการสอน

8.2 ดำเนินการแนะแนวการศึกษา โดยความร่วมมือของครูทุกคนในสถานศึกษา

8.3 ติดตามและประเมินผลการจัดระบบและกระบวนการแนะแนว การศึกษาในสถานศึกษา

8.4 ประสานความร่วมมือ และแลกเปลี่ยนเรียนรู้ และประสบการณ์ด้านการแนะแนวการศึกษา กับสถานศึกษา หรือเครือข่ายการแนะแนวภายในเขตพื้นที่การศึกษา

9. การพัฒนาระบบการประกันคุณภาพภายในสถานศึกษา

9.1 จัดระบบโครงสร้างองค์กร ให้รับรองการจัดระบบการประกันคุณภาพภายในสถานศึกษา

9.2 กำหนดเกณฑ์การประเมิน เป้าหมายความสำเร็จของสถานศึกษาตามมาตรฐานการศึกษาและตัวชี้วัดของกระทรวง เป้าหมายความสำเร็จของเขตพื้นที่การศึกษา หลักเกณฑ์และวิธีการประเมินของสำนักงานรับรองมาตรฐานและประเมินคุณภาพการศึกษา

9.3 วางแผนการพัฒนาคุณภาพการศึกษา ตามระบบการประกันคุณภาพการศึกษาให้บรรลุตามเป้าหมายความสำเร็จของสถานศึกษา

9.4 ดำเนินการพัฒนาตามแผนและติดตาม ตรวจสอบและประเมินคุณภาพภายในเพื่อปรับปรุงพัฒนาอย่างต่อเนื่อง

9.5 ประสานความร่วมมือกับสถานศึกษาและหน่วยงานอื่นในการปรับปรุงและพัฒนาระบบประกันคุณภาพภายใน และการพัฒนาคุณภาพการศึกษาตามระบบการประกันคุณภาพการศึกษา

9.6 ประสานงานกับเขตพื้นที่การศึกษา เพื่อประเมินคุณภาพการศึกษาของสถานศึกษาตามระบบการประกันคุณภาพการศึกษาภายในเขตพื้นที่การศึกษา

9.7 งบประมาณงานกับสำนักงานรับรองมาตรฐานการศึกษาและประเมินคุณภาพการศึกษาในการประเมินสถานศึกษาเพื่อเป็นฐานในการพัฒนาอย่างเป็นระบบและต่อเนื่อง

10. การส่งเสริมความรู้ทางวิชาการแก่ชุมชน

10.1 การศึกษา สำรวจความต้องการ สนับสนุนงานวิชาการแก่ชุมชน

10.2 จัดให้ความรู้ เสริมสร้างความคิด และเทคนิค ทักษะ ทางวิชาการ เพื่อการพัฒนาทักษะวิชาชีพ และคุณภาพชีวิตของประชาชนในชุมชน ท้องถิ่น

10.3 การส่งเสริมให้ประชาชนในชุมชน ท้องถิ่น เข้ามามีส่วนร่วมในกิจกรรมทางวิชาการของสถานศึกษา และที่จัดโดยบุคคล ครอบครัวยุ องค์กร หน่วยงาน และสถาบันอื่นที่จัดการศึกษา

10.4 ส่งเสริมให้มีการแลกเปลี่ยนเรียนรู้ ประสบการณ์ระหว่างบุคคล ครอบครัวยุชุมชนท้องถิ่น

11. การประสานความร่วมมือในการพัฒนาวิชาการกับสถานศึกษา และองค์กรอื่น

11.1 ประสานความร่วมมือ ช่วยเหลือในการพัฒนาวิชาการกับสถานศึกษาของรัฐ เอกชนและองค์กรปกครองส่วนท้องถิ่น ทั้งที่จัดการศึกษาขั้นพื้นฐานและระดับอุดมศึกษา ทั้งบริเวณใกล้เคียงภายในเขตพื้นที่การศึกษา ต่างเขตพื้นที่การศึกษา

11.2 สร้างเครือข่ายความร่วมมือในการพัฒนาวิชาการกับองค์กรต่าง ๆ ทั้งภายในประเทศและต่างประเทศ

12. การส่งเสริมและสนับสนุนงานวิชาการแก่บุคคล ครอบครัว องค์กรหน่วยงาน และสถาบันอื่นที่จัดการศึกษา

12.1 ดำรงและศึกษาข้อมูลการจัดการศึกษา รวมทั้งความต้องการในการได้รับการสนับสนุนด้านวิชาการของบุคคล ครอบครัว องค์กร หน่วยงาน และสถาบันสังคมอื่นที่จัดการศึกษา

12.2 ส่งเสริม สนับสนุนการพัฒนาวิชาการและการพัฒนาคุณภาพการเรียนรู้ในการจัดการศึกษาของบุคคล ครอบครัว องค์กร หน่วยงาน และสถาบันสังคมอื่นที่จัดการศึกษา

12.3 จัดให้มีการแลกเปลี่ยนเรียนรู้ในการจัดการศึกษาของบุคคล ครอบครัว องค์กร หน่วยงาน และสถาบันสังคมอื่นที่จัดการศึกษา

กระทรวงศึกษาธิการ (2536, หน้า 15-16) ได้ศึกษาและจัดทำร่างการกระจายอำนาจการจัดการศึกษาของกระทรวงศึกษาธิการ (ร่างครั้งที่ 3/3) ซึ่งพิจารณาถึงอำนาจหน้าที่ของสถานศึกษาในด้านบริหารหลักสูตรและวิชาการ พิจารณาได้ดังนี้

1. จัดทำและพัฒนาหลักสูตรวิชาชีพท้องถิ่นทั้งในระบบ โรงเรียนและนอกระบบโรงเรียน
2. จัดทำโครงการสอน แผนการสอนและคู่มือประมวลการเรียนการสอน
3. พัฒนาสื่อการเรียนการสอน

3.1 พัฒนาหลักสูตรวิชาแกนแต่ละกลุ่มวิชาให้สอดคล้องกับสภาพปัญหาความต้องการของท้องถิ่น

3.2 คัดเลือก หนังสือแบบเรียนที่กระทรวงศึกษาธิการ อนุมัติให้ใช้ในสถานศึกษา

3.3 จัดทำตำราเรียนวิชาชีพที่สถานศึกษาเป็นผู้จัดทำหลักสูตร

3.4 เป็นกรรมการคัดเลือกและกำหนดแบบเรียนวิชาแกน

3.5 กำหนดคาบเวลาเรียน ตามเกณฑ์ขั้นต่ำ สำหรับวิชาแกน

3.6 ออกหลักฐานทางวิชาการ

3.7 กำหนดวัน ปิด – เปิด ภาคเรียนของสถานศึกษา

3.8 เทียบโอนรายวิชาเรียนกับประสบการณ์เดิมของผู้เรียนทั้งวิชาชีพและวิชาเลือก

3.9 จัดหาวิทยากร และแหล่งประกอบการฝึกงาน

3.10 จัดทำทะเบียนวัดผล และประเมินผลนักเรียนนักศึกษา

3.11 วัดผลและประเมินผลการสอนของนักเรียนนักศึกษาแต่ละภาคเรียน

3.12 อนุมัติการจบการศึกษา

13. สรุปการบริหารวิชาการในสถานศึกษา

13.1 งานแผนวิชาการ ได้แก่ การจัดทำโครงการสอน แผนการสอนและคู่มือ

ประมวลการเรียน การสอน จัดทำข้อมูลสถิตินักเรียน จัดทำนำเสนอนโยบายแนวการจัดการศึกษาของสถานศึกษา จัดทำแผนการดำเนินงาน จัดทำระเบียบและแนวปฏิบัติเกี่ยวกับงานวิชาการ และอื่น ๆ

13.2 งานการจัดการเรียนการสอน ได้แก่ จัดบริการการศึกษาสำหรับคนพิการ ผู้ด้อยโอกาสและผู้มีความสามารถพิเศษ (มาตรา 10) ดำเนินการจัดการศึกษาทั้งในระบบ นอกระบบ และตามอัธยาศัยตามที่เห็นสมควร โดยให้ตอบสนองต่อนโยบายของชาติและความต้องการของท้องถิ่นเป็นสำคัญ (มาตรา 15) กำหนดคาบเวลาเรียนตามเกณฑ์ขั้นต่ำ กำหนดเปิดเปิดภาคเรียนของสถานศึกษา จัดตารางสอน จัดชั้นเรียน จัดครูเข้าสอน จัดสอนซ่อมเสริม และอื่น ๆ

งานการพัฒนาและส่งเสริมการเรียนการสอน

จัดทำแผนพัฒนาหลักสูตรท้องถิ่น (มาตรา 27 วรรค 2) เทียบโอนผลการเรียน จัดทำมาตรฐานการศึกษาของสถานศึกษา ปรับปรุงกระบวนการเรียนการสอนให้มีประสิทธิภาพ ประชุมอบรมทางวิชาการเพื่อพัฒนาการสอน ส่งเสริมให้ผู้สอนทำการศึกษา วิเคราะห์ วิจัยเพื่อพัฒนาการเรียนการสอนของสถานศึกษา จัดหาและพัฒนาสื่อการสอนและให้บริการแก่ครู จัดหาวิทยากรและแหล่งประกอบการฝึกงาน จัดบริการห้องสมุด จัดมุมค้นคว้าศึกษาในห้องเรียน จัดห้องวิชาการสำหรับค้นคว้าของครู และอื่น ๆ

งานการวัดและประเมินผล

จัดการประเมินผลการเรียนรู้ของผู้เรียน โดยพิจารณาจากพัฒนาการของผู้เรียน ความประพฤติกการสังเกตพฤติกรรมนักเรียน การร่วมกิจกรรมและการทดสอบ ควบคู่ไปในกระบวนการเรียนการสอน (มาตรา 26) ดำเนินการให้มีการประกันคุณภาพภายในสถานศึกษา อันได้แก่ การประเมินผลและการติดตามตรวจสอบคุณภาพและมาตรฐานการศึกษาของสถานศึกษาจากภายใน โดยบุคลากรของสถานศึกษานั้นเอง อนุมัติการจบการศึกษา ออกหลักฐานทางวิชาการ การทำทะเบียนวัดผล ติดตามและรายงานผลการปฏิบัติงานด้านวิชาการ และอื่น ๆ

งานอื่น ๆ ให้ความร่วมมือในการจัดเตรียมเอกสารหลักฐานต่าง ๆ ด้านครอบครัวและชุมชน รมรงค์ให้เด็กทุกคนในพื้นที่บริการได้รับการศึกษาขั้นพื้นฐาน นำเสนอการแต่งตั้งกรรมการหรืออนุกรรมการด้านวิชาการ

การบริหารงบประมาณ

ความหมายงบประมาณ

เซอร์วูด (Sherwood อ่างใน ธรรมรงค์ สัจพันธ์, 2539, หน้า 2)

ให้ความหมาย งบประมาณคือ แผนเบ็ดเสร็จที่แสดงออกในรูปตัวเงิน แสดงโครงการดำเนินงานทั้งหมดในระยะเวลาหนึ่ง แผนนี้จะรวมถึง การกะประมาณบริหาร กิจกรรม โครงการ

และค่าใช้จ่าย ตลอดจนทรัพยากรที่จำเป็นในการสนับสนุนการดำเนินงานให้บรรลุตามแผนนี้ย่อมประกอบด้วยภาระกระทำ 3 ขั้นตอนด้วยกัน คือ การจัดเตรียม การอนุมัติ การบริหาร

วิศิษฐ์ กมลานนท์ (ม.ป.ป., หน้า 13) ให้ความหมาย การงบประมาณ หมายถึง การจัดทำงบประมาณ การจัดทำบัญชีการใช้จ่ายเงิน และการควบคุมตรวจสอบทางการเงินและทรัพย์สิน

สำนักงานคณะกรรมการการประถมศึกษาแห่งชาติ (2534, หน้า 19) กล่าวถึง งบประมาณว่าเป็นแผนการใช้จ่ายเงินเพื่อให้การดำเนินการต่าง ๆ บรรลุเป้าหมายที่วางไว้อย่างมีประสิทธิภาพและสามารถใช้เป็นเครื่องมือในการควบคุมดูแลการดำเนินงาน ได้อีกด้วย

ขอบข่ายการบริหารงบประมาณในสถานศึกษา

กระทรวงศึกษาธิการ (2546, หน้า 39) ได้มุ่งเน้นความเป็นอิสระ ในการบริหารจัดการมีความคล่องตัว โปร่งใส ตรวจสอบได้ ยึดหลักการบริหารมุ่งเน้นผลงาน ให้มีการจัดหาผลประโยชน์จากทรัพย์สินของสถานศึกษา รวมทั้งจัดหารายได้จากบริการมาใช้บริหารจัดการเพื่อประโยชน์ทางการศึกษา ส่งผลให้เกิดคุณภาพที่ดีขึ้นต่อผู้เรียน โดยมีขอบข่ายการบริหารงบประมาณ ดังนี้

1. การจัดทำและเสนอของงบประมาณมีขั้นตอนดังต่อไปนี้
 - 1.1 การวิเคราะห์และพัฒนานโยบายทางการศึกษา
 - 1.2 การจัดทำแผนกลยุทธ์หรือแผนพัฒนาการศึกษา
 - 1.3 การวิเคราะห์ความเหมาะสมการเสนอของงบประมาณ
2. การจัดสรรงบประมาณมีขั้นตอนดังต่อไปนี้
 - 2.1 การจัดสรรงบประมาณในสถานศึกษา
 - 2.2 การเบิกจ่ายและการอนุมัติงบประมาณ
 - 2.3 การโอนเงินงบประมาณ
3. การตรวจสอบ ติดตาม ประเมินผล และรายงานผลการใช้จ่ายเงินและผลการดำเนินงานมีขั้นตอนดังต่อไปนี้
 - 3.1 การตรวจสอบติดตามการใช้จ่ายเงินและผลการดำเนินงาน
 - 3.2 การประเมินผลการใช้จ่ายเงินและผลการดำเนินงาน
4. การระดมทรัพยากร และการลงทุนเพื่อการศึกษา มีขั้นตอนดังต่อไปนี้
 - 4.1 การจัดทรัพยากร
 - 4.2 การระดมทรัพยากร
 - 4.3 การจัดหารายได้และผลประโยชน์
 - 4.4 กองทุนกู้ยืมเพื่อการศึกษา

- 4.5 กองทุนสวัสดิการเพื่อการศึกษา
- 5. การบริหารการเงิน มีขั้นตอนดังต่อไปนี้
 - 5.1 การเบิกเงินจากคลัง
 - 5.2 การรับเงิน
 - 5.3 การเก็บรักษาเงิน
 - 5.4 การจ่ายเงิน
 - 5.5 การนำเงินส่ง
- 6. การบริหารบัญชีมีขั้นตอนดังต่อไปนี้
 - 6.1 การจัดทำบัญชีการเงิน
 - 6.2 การจัดทำรายงานทางการเงินและงบการเงิน
 - 6.3 การจัดทำและจัดหาแบบพิมพ์บัญชี ทะเบียน และรายงาน
- 7. การบริหารพัสดุและสินทรัพย์ มีขั้นตอนดังต่อไปนี้
 - 7.1 การจัดทำระบบฐานข้อมูลสินทรัพย์ของสถานศึกษา
 - 7.2 การจัดหาพัสดุ
 - 7.3 การกำหนดแบบรูปรายการหรือคุณลักษณะเฉพาะและจัดซื้อจัดจ้าง
 - 7.4 การควบคุมดูแล บำรุงรักษา และจำหน่ายพัสดุ

กระทรวงศึกษาธิการ (2536, หน้า 17-18) ได้ศึกษาและจัดทำร่างการกระจายอำนาจ การจัดการศึกษาของกระทรวงศึกษาธิการ (ร่างครั้งที่ 3/3) ซึ่งได้พิจารณาถึงอำนาจหน้าที่ของ สถานศึกษาในด้านบริหารการเงินและพัสดุ พิจารณาได้ดังนี้ จัดทำแผนการใช้จ่ายเงิน การเก็บรักษาเงิน จัดซื้อจัดจ้างตามแผนการใช้จ่ายเงินการควบคุมและตรวจสอบจัดซื้อจัดจ้าง ให้สถานศึกษามีอำนาจ ในการบริหารการเงินและพัสดุได้ มีรายละเอียดดังนี้

1. เก็บรักษาเงินบำรุงการศึกษาและเงินนอกงบประมาณได้สูงขึ้นกว่าที่เป็นอยู่
2. เลือกรูปแบบการฝากเงินบำรุงการศึกษาและเงินนอกงบประมาณ
3. ใช้จ่ายเงินบำรุงการศึกษาและเงินนอกงบประมาณได้เต็มวงเงิน
4. เปลี่ยนแปลงแก้ไขรายการครุภัณฑ์
5. กำหนดคุณลักษณะเฉพาะของครุภัณฑ์
6. แต่งตั้งกรรมการจัดซื้อจัดจ้าง
7. แต่งตั้งกรรมการควบคุมการก่อสร้าง
8. แต่งตั้งกรรมการตรวจการจ้าง
9. แต่งตั้งกรรมการตรวจรับพัสดุ

10. สั่งจำหน่ายพัสดุ ครุภัณฑ์

11. สั่งทำลายเอกสารที่ไม่เกี่ยวกับการเงิน

สรุปหน้าที่ของสถานศึกษาในด้านงบประมาณและการเงินมีดังต่อไปนี้

1. งานบริหารงบประมาณและการเงิน ได้แก่ จัดตั้งงบประมาณหรือจัดทำแผนการใช้จ่ายเงินพิจารณานำเสนอ เพื่อขออนุมัติแผนการใช้จ่ายเงินต่อคณะกรรมการสถานศึกษาบริหารงบประมาณให้บรรลุวัตถุประสงค์อย่างมีประสิทธิภาพ ติดตามรายงานผลการใช้งบประมาณ การจัดทำบัญชีการใช้จ่ายเงินตรวจสอบภายใน เก็บรักษาเงิน การเบิกจ่ายเงินประเภทต่าง ๆ ตามระเบียบกระทรวงการคลังกำหนด (มาตรา 59 วรรค 4) อื่น ๆ

2. งานพัสดุ ครุภัณฑ์ ได้แก่ เปลี่ยนแปลงแก้ไขรายการครุภัณฑ์ การกำหนดคุณลักษณะเฉพาะของครุภัณฑ์ จัดซื้อ จัดจ้างตามแผนงานการใช้จ่ายเงิน มีอำนาจในการสั่งซื้อ สั่งจ้างเพิ่มขึ้น แต่งตั้งกรรมการจัดซื้อจัดจ้าง แต่งตั้งกรรมการควบคุมการก่อสร้าง แต่งตั้งกรรมการตรวจรับการจ้าง แต่งตั้งกรรมการตรวจรับพัสดุ สั่งจำหน่ายพัสดุ ครุภัณฑ์ สั่งทำลายเอกสารที่ไม่เกี่ยวกับการเงิน การเบิกจ่าย วัสดุ ครุภัณฑ์และอุปกรณ์การศึกษา จัดทำทะเบียนคุมพัสดุ ครุภัณฑ์ อื่น ๆ

3. งานด้านอื่น ๆ ได้แก่ ดำเนินการด้านกองทุนเงินให้กู้ยืมเพื่อการศึกษา (ม. ปลาย) ระดมทรัพยากรจากองค์กรและสถาบันต่าง ๆ ในชุมชนและสังคมเพื่อใช้ในการจัดการศึกษาของสถานศึกษา (มาตรา 58) อื่น ๆ

การบริหารงานบุคคล

การบริหารงานบุคคล เป็นเรื่องเกี่ยวกับการบริหารจัดการทรัพยากรมนุษย์ซึ่งเป็นเรื่องที่มีความสำคัญ ดังนั้นต้องแสวงหากคนดีมีความสามารถเข้ามาปฏิบัติงานและส่งเสริมให้บุคคลเหล่านั้นได้ทำงาน ได้อย่างดี ที่สุด

ความหมายของการบริหารงานบุคคล

เสนาะ ดิเขาว์ (2534, หน้า 8) กล่าวถึง การบริหารงานบุคคลเป็นกระบวนการที่ทำให้ได้คน ใช้คนและบำรุงรักษาคนที่มีประสิทธิภาพในการปฏิบัติงานในจำนวนที่เพียงพอและเหมาะสม นั่นคือหน้าที่ทางการรับสมัคร การคัดเลือก การฝึกอบรม การพัฒนาตัวบุคคล การรักษาระเบียบวินัย การให้สวัสดิการและการโยกย้ายเปลี่ยนแปลงตำแหน่งงาน

เดนนิส (Dennis, 1993, หน้า 4) ให้ความหมาย การบริหารงานบุคคล หมายถึง กระบวนการในการได้มาและการพัฒนาทักษะของบุคลากรและรวมไปถึงการสร้างเงื่อนไขของหน่วยงานให้ส่งเสริมสนับสนุนให้บุคลากรได้ใช้ศักยภาพสูงสุดในการทำงาน

ขอบข่ายการบริหารงานบุคคลการบริหารงานบุคคล

กระทรวงศึกษาธิการ (2546, หน้า 51) ได้กำหนดขอบข่ายของการบริหารงานบุคคลไว้ ดังนี้

1. การวางแผนอัตรากำลังและกำหนดตำแหน่งมีขั้นตอนดังต่อไปนี้
 - 1.1 การวิเคราะห์และวางแผนอัตรากำลังคน
 - 1.2 การกำหนดตำแหน่ง
 - 1.3 การขอลือ่นตำแหน่งบุคลากรทางการศึกษาและวิทยฐานะข้าราชการครู
2. การสรรหาและบรรจุแต่งตั้งมีขั้นตอนดังต่อไปนี้
 - 2.1 คำเนินการสรรหาเพื่อบรรจุบุคคลเข้ารับราชการครูและบุคลากรทางการศึกษาในสถานศึกษากรณีได้รับมอบหมายจาก อ.ก.ค.ศ. เขตพื้นที่การศึกษา
 - 2.2 การจ้างลูกจ้างประจำและลูกจ้างชั่วคราว
 - 2.3 การแต่งตั้ง ข้าย โอนข้าราชการครูและบุคลากรทางการศึกษา
 - 2.4 การบรรจุกลับเข้ารับราชการ
 - 2.5 การรักษาราชการแทนและรักษาการในตำแหน่ง
3. การเสริมสร้างประสิทธิภาพในการปฏิบัติราชการมีขั้นตอนดังต่อไปนี้
 - 3.1 การพัฒนาข้าราชการครูและบุคลากรทางการศึกษา
 - 3.2 การเลื่อนขั้นเงินเดือนข้าราชการครูและบุคลากรทางการศึกษา
 - 3.3 การเพิ่มค่าจ้างลูกจ้างประจำและลูกจ้างชั่วคราว
 - 3.4 การดำเนินการเกี่ยวกับบัญชีถือจ่ายเงินเดือน
 - 3.5 เงินวิทยฐานะและค่าตอบแทนอื่น
 - 3.6 งานทะเบียนประวัติ
 - 3.7 งานเครื่องราชอิสริยาภรณ์
 - 3.8 การขอมมีบัตรประจำตัวเจ้าหน้าที่ของรัฐ
 - 3.9 งานขอหนังสือรับรอง งานขออนุญาตให้ข้าราชการไปต่างประเทศ งานขออนุญาตลาอุปสมบท งานขอพระราชทานเพลิงศพ การลาศึกษาต่อ ยกย่องเชิดชูเกียรติและให้ได้รับเงินวิทยพัฒน์ และการจัดสวัสดิการ การดำเนินการตามกฎหมาย ระเบียบ หลักเกณฑ์และวิธีการที่เกี่ยวข้อง
4. วินัยและการรักษาวินัยมีขั้นตอนดังต่อไปนี้
 - 4.1 กรณีความผิดวินัยไม่ร้ายแรง
 - 4.2 กรณีความผิดร้ายแรง

- 4.3 การอุทธรณ์
- 4.4 การร้องทุกข์
- 4.5 การเสริมสร้างและการป้องกันการกระทำผิดวินัย
- 5. งานออกจากราชการ
 - 5.1 การลาออกจากราชการ
 - 5.2 การให้ออกจากราชการ กรณีไม่พ้นทดลองปฏิบัติหน้าที่ราชการ
 - 5.3 การออกจากราชการกรณีขาดคุณสมบัติทั่วไป
 - 5.4 การให้ออกจากราชการไว้ก่อน
 - 5.5 การให้ออกจากราชการเพราะเหตุรับราชการนานหรือเหตุทดแทน
 - 5.6 กรณีมีมลทินมัวหมอง
 - 5.7 กรณีได้รับโทษจำคุกโดยคำสั่งของศาลหรือรับโทษจำคุกโดยคำพิพากษาถึงที่สุด

ให้จำคุกในความผิดที่ได้กระทำโดยประมาทหรือความผิดลหุโทษ

คาสตัลโล และคณะ (Castallo, et al., 1992, หน้า 10-13) กล่าวว่า การบริหารงานบุคคลในโรงเรียนได้นำหลักในการบริหารงานบุคคลทั้งภาครัฐและเอกชนมาใช้ด้วย และได้จำแนกงานบริหารงานบุคคลในโรงเรียน ดังนี้

1. การวางแผนงานบุคคล
2. การสรรหา
3. การคัดเลือก
4. การปฐมนิเทศ
5. การพัฒนาบุคลากร
6. การกำหนดแนวปฏิบัติของบุคลากร
7. การให้ผลตอบแทน
8. การเจรจาต่อรองและการทำสัญญาจ้างบุคลากรในโรงเรียน
9. เงื่อนไขการจ้างงานและข้อปฏิบัติต่าง ๆ
10. การจัดทำข้อมูลบุคลากรหรือทะเบียนประวัติบุคคล
11. กลุ่มช่วยอำนวยความสะดวกสนับสนุนส่งเสริมการบริหารงานโรงเรียน
12. การใช้อำนาจแก่ครูผู้สอน
13. การกำหนดนโยบายและแนวปฏิบัติ
14. ความก้าวหน้าในอาชีพ

เสนาะ ตีเขาว์ (2534, หน้า 24-30) หน้าที่การบริหารงานบุคคล พิจารณาได้ใน 2 ส่วน คือ

1. หน้าที่เกี่ยวกับองค์กร ได้แก่ การริเริ่มและการกำหนดนโยบายทางด้านบุคคล การให้คำแนะนำ เกี่ยวกับการบริหารงานแก่ผู้เกี่ยวข้องในองค์กร การให้บริการเกี่ยวกับงานบุคคล และ การควบคุมการบริหารหรือการปฏิบัติงานทางด้านบุคคล

2. หน้าที่เกี่ยวกับบุคคล ได้แก่

- 2.1 การวางแผนกำลังคน
- 2.2 การจ้างงาน เช่น การสรรหา คัดเลือก บรรจุ แต่งตั้ง เป็นต้น
- 2.3 การโยกย้าย เลื่อนตำแหน่งและให้ออกจากงาน
- 2.4 การอบรมและพัฒนา
- 2.5 การบริหารค่าตอบแทน
- 2.6 สุขภาพและความปลอดภัยในการทำงาน
- 2.7 ประโยชน์และบริการพนักงาน
- 2.8 การรักษาระเบียบวินัย
- 2.9 แรงงานสัมพันธ์
- 2.10 การวางแผนจัดองค์กร
- 2.11 การวิจัยงานบุคคล

กระทรวงศึกษาธิการ (2536, หน้า 15) ได้ศึกษาและจัดทำร่างการกระจายอำนาจการจัดการศึกษาของกระทรวงศึกษาธิการ (ร่างครั้งที่ 3/3) ซึ่งได้พิจารณาอำนาจหน้าที่ของสถานศึกษาในด้านการบริหารงานบุคคล ดังนี้

1. วางแผนอัตรากำลัง
2. สรรหา บรรจุ แต่งตั้ง บุคลากร
3. จัดทำทะเบียนประวัติบุคลากร
4. พัฒนาบุคลากร
5. พิจารณาความดีความชอบและให้ขวัญกำลังใจในการทำงาน
6. ส่งเสริมวินัยและดำเนินการทางวินัย
7. ปกครองบังคับบัญชาบุคลากร

สำนักงานการประถมศึกษาจังหวัด เขตปฏิบัติการศึกษา 6 (2525, หน้า 3) ได้จำแนก ขอบข่ายภารกิจของการบริหารงานบุคคลประกอบด้วย การย้าย การโอน การขอขี้มตัวช่วยราชการ การขออนุญาตไปราชการ การลาศึกษาต่อ การฝึกอบรมในโครงการต่าง ๆ การลา การลาออก การทดลองปฏิบัติหน้าที่ราชการ บัตรประจำตัวข้าราชการ การเลื่อนขั้นเงินเดือน การเพิ่มค่าจ้าง

ลูกจ้างประจำ การปรับปรุงตำแหน่ง และอัตราเงินเดือนให้ได้รับตามคุณวุฒิ การขอเปลี่ยนแปลงเพิ่มเติมรายการในสมุดประวัติหรือเพิ่มประวัติของข้าราชการ การเกษียณอายุของ ข้าราชการ การขอยกเว้นการเกณฑ์ทหาร การดำเนินการเรื่องผู้ช่วยครู การแต่งตั้งผู้รักษาการในตำแหน่ง การขอเครื่องหมายเชิดชูเกียรติ ประกาศนียบัตรและเงินช่วยเหลือผู้อาวุโส การขอพระราชทาน เครื่องราชอิสริยาภรณ์ การขอกลับเข้ารับราชการ การดำเนินการทางวินัยแก่ข้าราชการครูและ ลูกจ้าง การคัดเลือกเพื่อแต่งตั้งหรือเลื่อนและแต่งตั้งผู้บริหารหัวหน้าสถานศึกษา เป็นต้น

สรุป การบริหารงานบุคคลในสถานศึกษาคือการวางแผนอัตรากำลัง สรรหาบุคลากร บรรจุ และแต่งตั้งบุคลากร จัดทำทะเบียนประวัติบุคลากรพัฒนาบุคลากร พิจารณาความดีความชอบ เลื่อนตำแหน่งทางวิชาการ ส่งเสริมวินัยและดำเนินการทางวินัยที่ไม่ร้ายแรง มอบหมายหน้าที่ ความรับผิดชอบแก่บุคลากร ปฐมนิเทศบุคลากรอนุญาตการลาป่วย ลากิจ ลาพักผ่อนของบุคลากร ในสถานศึกษา อนุญาตการลาไปเข้ารับการอบรม คุนงานในประเทศ อนุญาตการลาศึกษาต่อใน ประเทศ พัฒนาระบบข้อมูลบุคลากร การจัดองค์กรในสถานศึกษา พิจารณาให้ความเห็นและ นำเสนอเกี่ยวกับกร โอน ย้ายของบุคลากรในสถานศึกษา ปกครองบังคับบัญชาบุคลากร จัดบุคลากร เข้าปฏิบัติงาน ประเมินผลการปฏิบัติงาน ดำเนินการในส่วนที่เกี่ยวข้องกับใบประกอบวิชาชีพ ตามที่ได้รับมอบหมาย จัดสวัสดิการแก่บุคลากรในสถานศึกษา ให้ความร่วมมือในการจัดเตรียม เอกสารหลักฐานต่าง ๆ ทางด้านบุคลากรในสถานศึกษา ตามคำร้องขอของสำนักงานรับรองมาตรฐาน และประเมินคุณภาพการศึกษาหรือบุคลากรหรือหน่วยงานภายนอกที่สำนักงานดังกล่าวรับรองที่ ทำ การประเมินคุณภาพภายนอกของสถานศึกษา (มาตรา 50) อื่น ๆ

การบริหารทั่วไป

การบริหารโรงเรียนมีภารกิจหน้าที่ที่ต้องดำเนินการในหลายด้าน เช่น ด้านวิชาการ ด้านงบประมาณ ด้านการบริหารงานบุคคล ด้านกิจการนักเรียน ด้านอาคารสถานที่ ด้านความสัมพันธ์ระหว่างโรงเรียนกับชุมชน ด้านการจัด โรงเรียน งานสารบรรณ ฯลฯ การบริหารทั่วไปของโรงเรียนจะรวมงานด้านต่าง ๆ ไว้และกลายเป็นภารกิจหน้าที่ใหม่ขึ้นมา

ความหมายของการบริหารทั่วไป

หวน พินรุพันธ์ (2528, หน้า 59) การบริหารงานธุรการ คือ การดำเนินการที่เกี่ยวกับการบริการหน่วยงานต่าง ๆ ในโรงเรียน ทั้งในด้านงานสารบรรณ งานการเงิน งานพัสดุ งานอาคารสถานที่ งานบุคคล และงานบริการทั่ว ๆ ไป เพื่อให้การดำเนินงานทุกอย่างในโรงเรียน บรรลุจุดมุ่งหมายที่วางไว้ จึงมักจะเรียกว่าการบริหารงานธุรการ การเงินและบริการ

กิติมา ปรีดีคิลก (2532, หน้า 45) กล่าวว่า งานธุรการ โรงเรียนเป็นงานเกี่ยวกับการบริการ ต่าง ๆ เพื่อให้หน่วยงานด้านอื่นสามารถดำเนินงานไปได้โดยไม่มีอุปสรรค ทำให้งานคล่องตัวและเกิด ประสิทธิภาพ

สระพงษ์ นามจำปา (2550) งานบริหารทั่วไป หมายถึง การดำเนินการเกี่ยวกับการบริหารงานธุรการและงานสารบรรณ การบริหารงานบุคคล การบริหารงานงบประมาณ การเงิน การบัญชี งานพัสดุและระบบควบคุมภายใน ที่ดำเนินการถูกต้องตามระเบียบและเสร็จภายในระยะเวลาที่กำหนด

กล่าวโดยสรุป การบริหารทั่วไป เป็นงานที่ไม่ใช่ภารกิจหน้าที่หลัก แต่ก็มีความสำคัญต่อการดำเนินงานของโรงเรียนในการให้บริการแก่หน่วยต่าง ๆ ของโรงเรียนให้สามารถดำเนินงานไปตามจุดหมายที่ต้องการหรือที่กำหนดไว้

ขอบข่ายการบริหารทั่วไปการบริหารทั่วไป กระทรวงศึกษาธิการ (2546, หน้า 64) ได้กำหนดขอบข่ายและภารกิจของการบริหารทั่วไปไว้ดังนี้

1. การดำเนินงานธุรการ
2. งานเลขานุการคณะกรรมการสถานศึกษาขั้นพื้นฐาน
3. การพัฒนาระบบและเครือข่ายข้อมูลสารสนเทศ
4. การประสานและพัฒนาเครือข่ายการศึกษา
5. การจักรระบบการบริหารและพัฒนาองค์กร
6. งานเทคโนโลยีสารสนเทศ
7. การส่งเสริมสนับสนุนด้านวิชาการ งบประมาณ บุคลากร และบริหารทั่วไป
8. การดูแลอาคารสถานที่และสภาพแวดล้อม
9. การจัดทำสำมะโนผู้เรียน
10. การรับนักเรียน
11. การส่งเสริมและประสานงานการจัดการศึกษาในระบบ นอกระบบและตามอัธยาศัย
12. การระดมทรัพยากรเพื่อการศึกษา
13. การส่งเสริมงานกิจการนักเรียน
14. การประชาสัมพันธ์งานการศึกษา
15. การส่งเสริมและสนับสนุนและประสานงานการจัดการศึกษาของ บุคคล ชุมชน องค์กร หน่วยงาน และสถาบันสังคมอื่นที่จัดการศึกษา
16. การประสานราชการกับเขตพื้นที่การศึกษาและหน่วยงานอื่น
17. การจักรระบบการควบคุมภายในหน่วยงาน

18. งานบริการสาธารณะ

19. งานที่ไม่ได้ระบุไว้ในงานอื่น

พนัก্ষ หันนาคินทร์ (2529, หน้า 355-357) กล่าวว่า งานธุรการในโรงเรียน แบ่งออกเป็น

9 ประเภท คือ

1. งานสารบรรณ

2. งานการเงิน ได้แก่ งานควบคุมเก็บรักษา จัดทำงบประมาณการใช้จ่าย และหลักฐาน

การรับ - จ่ายเงิน

3. งานเกี่ยวกับการควบคุมวัสดุและครุภัณฑ์

4. งานเกี่ยวกับการจัดทำงบประมาณประจำปี ได้แก่ การตรวจดูความต้องการที่จะใช้เงิน ประเมินความต้องการออกเป็นตัวเงินให้ใกล้เคียงความเป็นจริง ปรับปรุงประมาณการจ่ายเงินให้เข้ากับเงินที่มี ขออนุมัติใช้เงินตามงบประมาณที่จัดทำไว้ต่อผู้มีอำนาจตามลำดับ เป็นต้น

5. งานเกี่ยวกับการทะเบียนและการรายงานต่าง ๆ

6. งานเกี่ยวกับการดูแลรักษาอาคารสถานที่

7. งานเกี่ยวกับการเสริมสร้างความสัมพันธ์ระหว่างโรงเรียนกับชุมชน

8. งานด้านการรักษาความปลอดภัยในโรงเรียน

9. การบริหารงานบุคคลที่ไม่เกี่ยวกับการสอน

สำนักงานคณะกรรมการการประถมศึกษาแห่งชาติ (2534, หน้า 4-13) ระบุถึงขอบข่าย

งานธุรการไว้ 4 งาน คือ

1. งานสารบรรณ ได้แก่ การผลิตหรือจัดทำเอกสาร การส่งและการรับเอกสาร การเก็บรักษาและการยืม การทำลายเอกสาร

2. งานทะเบียนและรายงาน ได้แก่ งานทะเบียนในโรงเรียน เช่น งานทะเบียนเกี่ยวกับนักเรียน งานทะเบียนเกี่ยวกับบุคลากรในโรงเรียน และงานทะเบียนที่เกี่ยวข้องกับโรงเรียน งานการเสนอข้อมูลและรายงาน

3. งานเกี่ยวกับการรักษาความปลอดภัยในด้านอาคารสถานที่

4. งานประชาสัมพันธ์

สรุปการบริหารทั่วไปของสถานศึกษา

1. งานธุรการและสารบรรณ ได้แก่ ผลิตและจัดทำเอกสาร การส่งและการรับเอกสาร การเก็บรักษาและการยืม การทำลายเอกสาร การออกระเบียบข้อบังคับคำสั่งของสถานศึกษา การประชุมครูและงานอื่น ๆ

2. งานทะเบียน สถิติและรายงาน ได้แก่ จัดทำทะเบียนสถิติครูและลูกจ้าง รายงานผลการเรียนของนักเรียนเป็นระยะ ๆ จัดทำรายงานผลการดำเนินงานของสถานศึกษา รายงานข้อมูล ผลการดำเนินงานหรือกิจการต่าง ๆ ต่อหน่วยงานที่กำกับดูแลและสาธารณชน เก็บรักษาข้อมูลต่างๆของโรงเรียน อื่น ๆ

3. งานอาคารสถานที่ ได้แก่ งานวางแผนบริเวณสถานศึกษา ปรับปรุงและกำหนดแผนการใช้อาคาร กำหนดมาตรการป้องกันอัคคีภัย ภัยธรรมชาติและอุบัติเหตุต่าง ๆ การรักษาความปลอดภัย ส่งเสริมให้นักเรียนดูแลรักษาความสะอาดห้องเรียนและบริเวณสถานศึกษา

4. งานกิจการนักเรียนและบริการต่าง ๆ ได้แก่ ควบคุมความประพฤติและระเบียบวินัย แนะนำแนวทางการศึกษาและอาชีพให้คำปรึกษา จัดกิจกรรมเสริมหลักสูตร บริการอาหารกลางวัน บริการด้านสุขภาพ จัดหาทุนการศึกษา บริการด้านกีฬาและแหล่งพักผ่อน เกมสำหรับเด็กเข้าเรียน การศึกษาภาคบังคับ จัดบริการโสตทัศนูปกรณ์ จัดบริการน้ำดื่ม น้ำใช้ จัดโครงการป้องกันสารเสพติดในสถานศึกษาอื่น ๆ

5. งานด้านชุมชนสัมพันธ์ ได้แก่ ให้บริการด้านอาคารสถานที่ของโรงเรียนแก่ชุมชน ร่วมมือและส่งเสริมกิจกรรมของชุมชน ส่งเสริมการจัดกิจกรรมด้านศาสนา ศิลปะและวัฒนธรรม ประเพณีโดยเฉพาะในท้องถิ่น ประชาสัมพันธ์โรงเรียน จัดทำและให้บริการข้อมูล สารสนเทศของโรงเรียนแก่ชุมชน เสนอแต่งตั้งและจัดประชุมคณะกรรมการสถานศึกษา จัดทำเอกสารสำคัญ ให้แก่ผู้มีอุปการคุณต่อสถานศึกษา รวบรวมและวิเคราะห์ข้อมูลของชุมชน ระดมความร่วมมือในชุมชนเพื่อการจัดการศึกษา สืบหาแหล่งวิทยากรภูมิปัญญาท้องถิ่น จัดการประชุมผู้ปกครองนักเรียน สำรวจความต้องการด้านบริการการศึกษา และนำการศึกษาเสริมสร้างให้ชุมชนเข้มแข็ง

คณะกรรมการสถานศึกษาขั้นพื้นฐาน

ความเป็นมาของคณะกรรมการสถานศึกษาขั้นพื้นฐาน

ความเป็นมาของคณะกรรมการสถานศึกษาขั้นพื้นฐาน ในโรงเรียนประถมศึกษาพอจะสรุปได้ ดังนี้

ในอดีตจนถึง ปี พ.ศ. 2428 ศูนย์กลางการศึกษาอยู่ในชุมชนมีบ้าน วัด ร่วมจัดการศึกษา ไม่มีเกณฑ์ระเบียบที่ชัดเจน แต่เป็นการดำเนินการที่สอดคล้องกับวิถีชีวิตความเป็นอยู่ของคนในชุมชน หรือในสังคมขณะนั้น

ปี พ.ศ. 2428 พระบาทสมเด็จพระจุลจอมเกล้าเจ้าอยู่หัวได้ทรงส่งเสริมการศึกษาของไทย ทรงจัดรูปแบบการศึกษาให้มีระบบมีระเบียบปฏิบัติที่แน่นอนมากขึ้นและใน ปี พ.ศ. 2452 ได้แต่งตั้งคณะกรรมการตำบลขึ้น ประกอบด้วยกรรมการ 3 คน คือ กำนันหรือหัวหน้าตำบล 1 คน

เจ้าอธิการวัดซึ่งเป็นเจ้าคณะหมวดในตำบล 1 รูป และแพทย์ประจำตำบล 1 คน มีหน้าที่จัดตั้งโรงเรียน ทำนุบำรุง หาเด็กเข้าเรียนหาครูมาสอนในโรงเรียน เรียกโรงเรียนที่ตั้งใหม่ว่า “โรงเรียนประชาบาล” ซึ่งดำรงอยู่ได้ด้วยทุนทรัพย์ของประชาชน

ปี พ.ศ. 2464 เริ่มกำหนดให้ประชาชนเข้ามามีบทบาทเกี่ยวข้องกับรูปของคณะกรรมการ ตั้งแต่เริ่มใช้พระราชบัญญัติการประถมศึกษา พุทธศักราช 2464 เรียกว่า กรรมการศึกษา

ปี พ.ศ. 2524 มีการประกาศใช้ระเบียบกระทรวงศึกษาธิการ ว่าด้วยการแต่งตั้งคณะกรรมการศึกษาประจำโรงเรียนประถมศึกษา พ.ศ. 2525 โดยมีสาระสำคัญ คือ คณะกรรมการศึกษาคัดเลือกจากผู้นำชุมชน ผู้ปกครองนักเรียน ศิษย์เก่า พ่อค้า ข้าราชการในพื้นที่ เป็นคณะกรรมการจำนวนอย่างน้อย 9 คน แต่ไม่เกิน 15 คน มีการกำหนดวาระและการพ้นจากตำแหน่ง รวมทั้งได้กำหนดบทบาทหน้าที่ไว้อย่างชัดเจน

ปี พ.ศ. 2539 กระทรวงศึกษาธิการ ได้กำหนดให้มีระเบียบกระทรวงศึกษาธิการ ว่าด้วยคณะกรรมการโรงเรียนประถมศึกษา พ.ศ. 2539 เนื่องจากมีข้อมูลจากผลการวิจัยมากมายยืนยันว่าการดำเนินงานของคณะกรรมการศึกษาประจำโรงเรียนประถมศึกษายังไม่เกิดผลสำเร็จ ทั้งด้านการดำเนินงาน การมีส่วนร่วมในการจัดการศึกษาในโรงเรียน ความพึงพอใจในผลงานของตนเอง การให้คำปรึกษาแนะนำแก่โรงเรียนใน การกำหนดแนวทางในการพัฒนา ฯลฯ ประกอบกับกระแสความต้องการให้คณะกรรมการศึกษาประจำโรงเรียนเข้ามามีส่วนร่วมในการจัดการศึกษาของโรงเรียนมากขึ้น

ปี พ.ศ. 2552 มีการประกาศใช้รัฐธรรมนูญแห่งราชอาณาจักรไทย พ.ศ. 2552 ที่มุ่งเน้นการมีส่วนร่วมของชุมชน ในการจัดการศึกษาซึ่งสอดคล้องกับระเบียบกระทรวงศึกษาธิการว่าด้วยคณะกรรมการโรงเรียนประถมศึกษา พ.ศ. 2539 เพื่อให้เกิดผลการดำเนินงานเป็นรูปธรรม กระทรวงศึกษาธิการร่วมมือกับสำนักงานคณะกรรมการการศึกษาแห่งชาติ จัดการประชุมทางไกล เรื่องบทบาทคณะกรรมการโรงเรียนประถมศึกษาตามรัฐธรรมนูญฉบับปัจจุบัน เผยแพร่ทางสื่อโทรทัศน์และวิทยุกระจายเสียงเพื่อให้ผู้ที่เกี่ยวข้องทุกฝ่ายได้ศึกษาและได้ดำเนินการให้บรรลุเป้าหมายและเจตนารมณ์ของรัฐธรรมนูญ

หลังจากคณะกรรมการโรงเรียนประถมศึกษาได้มีส่วนร่วมในโรงเรียน มีการศึกษาวิจัยเกี่ยวกับแนวทางและผลการดำเนินงานของคณะกรรมการโรงเรียนประถมศึกษามากมายผลการวิจัยพบประเด็นที่น่าสนใจ คือ การปฏิบัติงานด้านโครงสร้างเป็นไปตามระเบียบที่กำหนด แต่การปฏิบัติงานของคณะกรรมการโรงเรียนเน้นด้านการสนับสนุนการดำเนินงานมากกว่าการร่วมกำหนดนโยบาย และการร่วมพัฒนาการเรียนการสอน

พระราชบัญญัติการศึกษาแห่งชาติ พ.ศ. 2542 เน้นหลักการให้ประชาชนมีส่วนร่วมในการจัดการศึกษาของชุมชน และการกระจายอำนาจในการจัดการศึกษา รวมทั้งการพัฒนาองค์กรชุมชนความเข้มแข็ง สามารถพึ่งตนเองได้ และสามารถจัดการศึกษาในชุมชนได้ ทำให้กระทรวงศึกษาธิการประกาศใช้ระเบียบกระทรวงศึกษาธิการ ว่าด้วยคณะกรรมการสถานศึกษาขั้นพื้นฐาน พ.ศ. 2543 เมื่อวันที่ 23 พฤษภาคม พ.ศ. 2543 ที่เน้นการมีส่วนร่วมของบุคคลในชุมชนหลายฝ่ายให้เข้ามามีส่วนร่วมในโรงเรียนในการจัดการศึกษาของชุมชน และมีระเบียบคณะกรรมการสถานศึกษาฉบับแรกที่กำหนดให้ผู้หญิงสามารถเข้ามามีบทบาทในการเป็นกรรมการสถานศึกษา ทำให้ผู้หญิงมีโอกาสมากขึ้นในการทำงานเพื่อชุมชนและ โรงเรียน รวมทั้งทำให้คณะกรรมการสถานศึกษามีบทบาทมากขึ้นในการจัดการศึกษาของท้องถิ่น และจะมีบทบาทมากขึ้นตามลำดับ โดยเฉพาะเมื่อมีการปฏิรูปการศึกษา ตามพระราชบัญญัติการศึกษาแห่งชาติ ฉบับนี้ อย่างเต็มรูปแบบใน ปี พ.ศ. 2545

สำนักงานคณะกรรมการการประถมศึกษาแห่งชาติ เป็นหน่วยงานทางการศึกษาที่เห็นความสำคัญของคณะกรรมการสถานศึกษา และเปิดโอกาสให้ชุมชนเข้ามามีบทบาทในการจัดการศึกษามากที่สุดมุ่งเน้นให้คณะกรรมการสถานศึกษาเข้ามามีส่วนร่วมในทุกด้านการบริหารจัดการศึกษาในโรงเรียนมิใช่เพียงแต่การร่วมทุนทรัพย์ แรงงานเท่านั้น เพราะการจัดการศึกษาที่มีชุมชนและคณะกรรมการสถานศึกษาร่วมกับโรงเรียนนั้นจะสอดคล้องกับสภาพและความต้องการของท้องถิ่นอย่างแท้จริง

ขั้นตอนและวิธีการสรรหาคณะกรรมการสถานศึกษาขั้นพื้นฐานโดยทั่วไป (ระเบียบกระทรวงศึกษาธิการ พ.ศ. 2543 ข้อ 6 และข้อ 7)

1. ประชุมคณะกรรมการสถานศึกษาชุดปัจจุบัน เพื่อกำหนดจำนวนและสัดส่วนของกรรมการในแต่ละองค์ประกอบว่ามีจำนวนเท่าใด รวมเป็นจำนวนทั้งสิ้นเท่าใดซึ่งจะต้องน้อยกว่า 7 คน และไม่เกิน 15 คน การกำหนดจำนวน และสัดส่วนของคณะกรรมการสถานศึกษานั้นให้คำนึงถึงกรรมการที่เป็นสตรีจำนวนไม่น้อยกว่าหนึ่งในสามของกรรมการทั้งหมดนั้นในกรณีที่ได้พยายามดำเนินการสรรหาตามกระบวนการในข้อ 7 แห่งระเบียบแล้วไม่สามารถสรรหาได้ตามจำนวนและสัดส่วนข้างต้นก็ให้ปรับยืดหยุ่นจำนวนกรรมการที่เป็นสตรีได้ ซึ่งอาจมีจำนวนน้อยกว่าหรือไม่มีก็ได้แต่ทั้งนี้ต้องรายงานเหตุผลความจำเป็นหรือข้อจำกัดในการดำเนินการดังกล่าวให้ผู้บังคับบัญชาระดับเหนือขึ้นไปทราบในช่วงการเสนอแต่งตั้งคณะกรรมการสถานศึกษา

2. ประกาศรับสมัครกรรมการสถานศึกษา ซึ่งเป็น ผู้แทนของผู้ปกครอง ผู้แทนครู ผู้แทนองค์กรชุมชน ผู้แทนองค์กรปกครองส่วนท้องถิ่น และผู้แทนศิษย์เก่า ซึ่งควรมีเวลารับสมัคร

ไม่น้อยกว่า 15 วัน ก่อนถึงวันดำเนินการคัดเลือก โดยจัดส่งประกาศไปยังกลุ่มบุคคลหรือองค์กรปกครองส่วนท้องถิ่นให้ได้รับทราบอย่างทั่วถึง

3. ดำเนินการคัดเลือกกรรมการสถานศึกษาในองค์ประกอบต่าง ๆ ได้แก่ ผู้แทนผู้ปกครอง ผู้แทนครู ผู้แทนองค์กรชุมชน ผู้แทนองค์กรปกครองส่วนท้องถิ่น และผู้แทนศิษย์เก่า ดังนี้

3.1 กรณีที่มีผู้สมัครมากกว่าจำนวนกรรมการสถานศึกษา ที่กำหนดไว้ในองค์ประกอบใดให้ผู้สมัครในองค์ประกอบนั้นคัดเลือกกันเองโดยวิธีการใดวิธีการหนึ่ง เช่น การลงคะแนนเสียง การประชุมตกลง เป็นต้น เพื่อให้ได้กรรมการสถานศึกษาเท่ากับจำนวนที่กำหนดไว้ในองค์ประกอบนั้น ๆ

3.2 กรณีที่มีจำนวนผู้สมัครเท่ากับจำนวนกรรมการสถานศึกษา ที่กำหนดไว้ในองค์ประกอบใดก็ถือว่าผู้สมัครในองค์ประกอบนั้นเป็นผู้ได้รับการคัดเลือกให้เป็นกรรมการสถานศึกษา

3.3 กรณีที่มีจำนวนผู้สมัครน้อยกว่าจำนวนกรรมการสถานศึกษา ที่กำหนดไว้ในองค์ประกอบใด ก็ถือว่าผู้สมัครเท่าที่มีอยู่ในขณะนั้นเป็นผู้ได้รับการคัดเลือกให้เป็นกรรมการสถานศึกษาในองค์ประกอบนั้น และให้คณะกรรมการสถานศึกษาชุดปัจจุบันเสนอรายชื่อบุคคลที่มีคุณสมบัติเป็นผู้แทนขององค์กรนั้นจำนวน 2 เท่าของจำนวนกรรมการสถานศึกษาที่ยังไม่ครบตามจำนวนทั้งหมดขององค์ประกอบนั้น แล้วให้บุคคลที่ได้รับการเสนอชื่อคัดเลือกกันเองโดยวิธีการใดวิธีการหนึ่ง เช่น การลงคะแนนเสียง การประชุมตกลง เป็นต้น เพื่อให้ได้กรรมการสถานศึกษาเท่ากับจำนวนที่ยังไม่ครบในองค์ประกอบนั้น ๆ

3.4 กรณีที่ไม่มีผู้สมัครเข้ารับการคัดเลือกเป็นกรรมการสถานศึกษา ที่กำหนดไว้ในองค์ประกอบใดองค์ประกอบหนึ่ง ให้คณะกรรมการสถานศึกษาชุดปัจจุบันเสนอรายชื่อบุคคลที่มีคุณสมบัติเป็นผู้แทนขององค์กรนั้น จำนวน 2 เท่าของจำนวนกรรมการสถานศึกษาที่ยังไม่ครบตามจำนวนทั้งหมดขององค์ประกอบนั้น แล้วให้บุคคลที่ได้รับการเสนอชื่อคัดเลือกกันเองโดยวิธีการใดวิธีการหนึ่ง เช่น การลงคะแนนเสียง การประชุมตกลง เป็นต้น เพื่อให้ได้กรรมการสถานศึกษาเท่ากับจำนวนที่กำหนดไว้ในองค์ประกอบนั้น ๆ

4. ดำเนินการคัดเลือกผู้ทรงคุณวุฒิ โดยให้ผู้บริหารสถานศึกษาและผู้ที่ได้รับการคัดเลือกเป็นกรรมการสถานศึกษาในแต่ละองค์ประกอบประชุมร่วมกัน เพื่อเสนอชื่อผู้ทรงคุณวุฒิ จำนวน 2 เท่าของจำนวนกรรมการสถานศึกษาที่เป็นผู้ทรงคุณวุฒิ แล้วให้ผู้บริหารสถานศึกษาและกรรมการสถานศึกษาที่ได้รับการคัดเลือกใน 5 องค์ประกอบร่วมกันคัดเลือกโดยวิธีการใดวิธีการหนึ่ง เช่น การลงคะแนนเสียง การประชุมตกลง เป็นต้น เพื่อให้ได้กรรมการสถานศึกษาที่เป็นผู้ทรงคุณวุฒิเท่ากับจำนวนที่กำหนดไว้

5. เสนอรายชื่อกรรมการสถานศึกษาที่ได้รับการคัดเลือกต่อหัวหน้าการประถมศึกษาอำเภอหรือหัวหน้าการประถมศึกษากิ่งอำเภอหรือผู้อำนวยการประถมศึกษากรุงเทพมหานครแล้วแต่กรณี เพื่อลงนามแต่งตั้งกรรมการสถานศึกษาต่อไป พร้อมทั้งรายงานเหตุผลความจำเป็นและข้อจำกัดในการดำเนินการใด ๆ ที่ไม่เป็นไปตามระเบียบฯ กำหนด

การดำเนินการตามขั้นตอนดังกล่าวในครั้งแรกให้ดำเนินการภายใน 120 วันนับตั้งแต่ประกาศใช้ระเบียบฯ ครั้งต่อไปให้ดำเนินการภายใน 45 วันนับจากวันครบวาระของคณะกรรมการ

ขั้นตอนและวิธีการสรรหากรรมการสถานศึกษาแทนตำแหน่งที่ว่าง (ระเบียบ ข้อ 12) เมื่อมีกรณีที่กรรมการสถานศึกษาในองค์ประกอบหนึ่งองค์ประกอบใดว่างลงก่อนครบวาระและมีเวลาเหลืออยู่เกินกว่า 90 วัน ให้สถานศึกษาและกรรมการสถานศึกษาเท่าที่มีอยู่ ดำเนินการให้ได้มาซึ่งกรรมการสถานศึกษาในองค์ประกอบนั้น ๆ ภายใน 15 วัน นับตั้งแต่วันที่ว่างลง โดยดำเนินการตามขั้นตอนและวิธีการเช่นเดียวกับการสรรหากรรมการสถานศึกษาโดยทั่วไป เพียงแต่ดำเนินการเฉพาะในองค์ประกอบที่มีกรรมการศึกษาว่างลงเท่านั้น

ขั้นตอนและวิธีการจับฉลากเพื่อให้กรรมการสถานศึกษาพ้นจากตำแหน่ง (ระเบียบข้อ 10) เมื่อครบกำหนด 2 ปี นับแต่กรรมการสถานศึกษาชุดแรกเข้าดำรงตำแหน่ง ให้สถานศึกษาจัดประชุมคณะกรรมการสถานศึกษา เพื่อดำเนินการจับฉลากให้กรรมการสถานศึกษาพ้นจากตำแหน่งจำนวนกึ่งหนึ่งของคณะกรรมการสถานศึกษาทั้งหมด ยกเว้นผู้บริหารสถานศึกษาซึ่งเป็นกรรมการและเลขานุการ

บทบาทและอำนาจหน้าที่ของคณะกรรมการสถานศึกษาขั้นพื้นฐานในสถานศึกษา (กระทรวงศึกษาธิการ, 2545)

1. กำหนดพันธกิจ เป้าหมาย และวัตถุประสงค์ของสถานศึกษา
2. กำหนดนโยบายการพัฒนา การดำเนินการตามแผนพัฒนา และการประเมินผลงานสถานศึกษา
3. ส่งเสริม สนับสนุนกิจการต่างของสถานศึกษา
4. ส่งเสริม สนับสนุน กำกับ ติดตามการดำเนินงานของสถานศึกษาในด้านการพัฒนาคุณภาพการเรียนการสอน การพัฒนาสุขภาพอนามัยของนักเรียน การระดมทรัพยากร การใช้ภูมิปัญญาท้องถิ่น และการสืบสานศิลปะ และวัฒนธรรมอันดีงามของท้องถิ่น
5. ส่งเสริม สนับสนุน กำกับ ติดตามการดำเนินงานของสถานศึกษาในการประกันคุณภาพภายในสถานศึกษา
6. ให้คำแนะนำและตกลงต่อรองการแต่งตั้งข้าราชการครูหรือครูพิเศษ โดยปรึกษาร่วมกับคณะกรรมการศึกษา ศาสนา และวัฒนธรรมเขตพื้นที่นำร่องปฏิรูปการศึกษา

7. ให้คำแนะนำในการแต่งตั้งบุคลากรทางการศึกษาอื่น โดยปรึกษาร่วมกับ คณะกรรมการศึกษา ศาสนา และวัฒนธรรมเขตพื้นที่นำร่องปฏิรูปการศึกษา
 8. กำหนดนโยบายการรับนักเรียนคณะกรรมการศึกษา ศาสนา และวัฒนธรรมเขตพื้นที่นำร่องปฏิรูปการศึกษา
 9. กำหนดตารางเวลาภาคการศึกษา และตารางสอนตามแนวทางที่กระทรวงศึกษาธิการและคณะกรรมการศึกษา ศาสนา และวัฒนธรรมเขตพื้นที่นำร่องปฏิรูปการศึกษาให้ไว้
 10. อนุมัติทางเลือกเกี่ยวกับหลักสูตรในระดับโรงเรียนภายใต้กรอบของหลักสูตร การศึกษาระดับชาติและท้องถิ่น
 11. อนุมัตินโยบายกิจกรรมร่วมหลักสูตร
 12. อนุมัติระเบียบปฏิบัติของข้าราชการครู พนักงานและผู้เรียนตามแนวทางที่ กระทรวงศึกษาธิการและคณะกรรมการศึกษา ศาสนา และวัฒนธรรมเขตพื้นที่นำร่องปฏิรูป การศึกษาวางไว้
 13. กำหนดแนวปฏิบัติในการตรวจสอบคุณภาพการศึกษาเพื่อประเมินผลการ พัฒนาคุณภาพสถานศึกษาในภาพรวม
 14. กำหนดแผนการเตรียมสถานศึกษาเพื่อรองรับการประเมินภายนอก
 15. ระดมเงินและทรัพยากรทางการศึกษาอื่น ๆ
 16. กำกับ ดูแล ควบคุมการใช้เงินและการบริหารจัดการกองทุนต่าง ๆ
 17. กำกับ ดูแลการจัดซื้อหนังสือ วัสดุ อุปกรณ์ต่าง ๆ
 18. กำกับ ดูแลการใช้จ่ายด้านสาธารณูปโภค
 19. นำรุงรักษาอาคารและสถานที่ตลอดจนทรัพย์สินอื่น ๆ ของโรงเรียน
 20. รายงานผลการปฏิบัติงานของสถานศึกษาให้ผู้ปกครองทราบ
 21. สร้างความสัมพันธ์ระหว่างโรงเรียนกับชุมชน
 22. ให้บริการแก่เด็กและเยาวชนที่เข้าร่วมกิจกรรมที่สถานศึกษาจัดขึ้น
 23. จัดให้มีกิจกรรมด้านสังคมสันตนาการสุขอนามัยและโภชนาการร่วมกับ ชุมชน พัทธกษัทธิเด็กพิการ ด้อยโอกาส หรือมีความสามารถพิเศษบทบาทและอำนาจหน้าที่ ของผู้บริหารสถานศึกษา (กระทรวงศึกษาธิการ, 2545)
1. ปฏิบัติงานธุรการของคณะกรรมการสถานศึกษา
 2. ปฏิบัติงานตามที่คณะกรรมการสถานศึกษามอบหมาย
 3. สร้างสภาพแวดล้อมทางการเรียนรู้ทั้งทางกาย สติปัญญา อารมณ์ สังคมและจิตใจ ให้กับผู้เรียน

4. เสนอระเบียบปฏิบัติของข้าราชการครูบุคลากรทางการศึกษาและผู้เรียนตามแนวทางที่กระทรวงศึกษาธิการและคณะกรรมการการศึกษา ศาสนา และวัฒนธรรมเขตพื้นที่นำร่องวางไว้

5. กำกับ ดูแล และควบคุมให้ครู บุคลากรทางการศึกษา และเด็กให้ปฏิบัติตามธรรมเนียมปฏิบัติของสถานศึกษา

6. กำหนดวิสัยทัศน์และทิศทางในอนาคตของสถานศึกษาโดยปรึกษาร่วมกับคณะกรรมการสถานศึกษา

7. เป็นผู้นำในการนำปรัชญา เป้าหมาย แผนพัฒนาโครงการและกิจกรรมของสถานศึกษาไปปฏิบัติให้บังเกิดผล

8. เป็นผู้นำในการพัฒนาหลักสูตร การดูแลและติดตามผลการเรียนการสอนตามหลักสูตรและการประเมินผลสัมฤทธิ์ทางการเรียนของเด็ก

9. เสนอทางเลือกเกี่ยวกับหลักสูตรสถานศึกษาและกิจกรรมร่วมหลักสูตร

10. เป็นผู้นำในการประเมินคุณภาพการศึกษาของสถานศึกษา

11. เป็นผู้นำในการใช้ประโยชน์ทรัพยากรทั้งด้านงบประมาณและด้านอื่น ๆ ให้เกิดประโยชน์สูงสุดกับเด็ก

12. เป็นผู้นำในการสรรหาและพัฒนาครูและบุคลากรทางการศึกษา และจงใจให้ครูและบุคลากรทางการศึกษาทุ่มเทและอุทิศตนเพื่อพัฒนาศักยภาพของเด็ก

13. เป็นผู้นำในการสร้างความสัมพันธ์ที่ดีระหว่างสถานศึกษากับชุมชนและองค์กรทั้งภาครัฐและเอกชน

14. บังคับบัญชา ควบคุม และดูแลโดยทั่วไปซึ่งภารกิจและราชการของสถานศึกษาและรับผิดชอบในการปฏิบัติราชการขึ้นตรงต่อผู้อำนวยการสำนักงานการศึกษา ศาสนา และวัฒนธรรมเขตพื้นที่นำร่องปฏิรูปการศึกษาภายใต้บทบัญญัติของกฎหมายที่มีผลบังคับใช้ในปัจจุบัน

อุทัย บุญประเสริฐ (2543, หน้า 165-168) คณะกรรมการสถานศึกษามิบบทบาทหน้าที่ดังนี้

1. ด้านวิชาการ

1.1 กำหนดหลักสูตรรายวิชา และหลักสูตรวิชาชีพที่สอดคล้องกับความต้องการของท้องถิ่น

1.2 กำหนดการเรียนการสอนที่เน้นกระบวนการ การทำงานเป็นกลุ่ม ร่วมเป็นผู้สอนหรือ ผู้ช่วยสอน เสนอแนะวิทยากรและเทคนิคการสอนใหม่ ๆ

1.3 ผลិតสื่อและพัฒนาสื่อการเรียนการสอน และส่งเสริมสนับสนุนวัสดุอุปกรณ์ กำหนดเกณฑ์มาตรฐานด้านผู้เรียน และกำหนดเป้าหมายผู้เรียนที่บรรลุตามเกณฑ์มาตรฐาน

1.4 ตรวจสอบคุณภาพการจัดการศึกษาของสถานศึกษา

2. ด้านการบริหารบุคลากร

2.1 พิจารณาจำนวนครูต่อจำนวนนักเรียน กำหนดครูเข้าสอนในชั้นเรียน และจัดหาบุคลากรตามที่สถานศึกษาต้องการ

2.2 กำหนดแผนพัฒนาครูและบุคลากรอื่น ๆ ในสถานศึกษา

2.3 ประเมินผลงานการจัดการเรียนการสอนของครู

3. ด้านธุรการและงบประมาณ

3.1 สนับสนุนให้การดำเนินงานธุรการเป็นไปอย่างมีประสิทธิภาพ

3.2 จัดหาทรัพยากรจากภายนอกเพื่อสนับสนุนการดำเนินงานของสถานศึกษา

3.3 จัดสรรการใช้งบประมาณทั่วไปและงบประมาณพิเศษที่ได้รับจากภายนอก

3.4 ตรวจสอบดูแลการใช้งบประมาณปกติ และงบประมาณพิเศษที่ได้รับจากภายนอก

4. ด้านอาคารสถานที่

4.1 พัฒนาอาคารสถานที่ และสภาพแวดล้อมของสถานศึกษาให้เอื้ออำนวยต่อการจัดการเรียนการสอน และเป็นศูนย์บริการความรู้แก่ชุมชน

4.2 สนับสนุนให้ชุมชนใช้สถานที่ของสถานศึกษาเพื่อกิจกรรมของชุมชน

5. ด้านบริการสำหรับนักเรียนและชุมชน

5.1 ส่งเสริม สนับสนุนให้มีการบริการด้านต่าง ๆ แก่นักเรียนและชุมชน เช่น ด้านสุขภาพอนามัย กิจกรรมสหกรณ์ การจำหน่ายผลผลิตของนักเรียน เป็นต้น

5.2 ส่งเสริม สนับสนุน และประสานงานให้สถานศึกษาเป็นศูนย์บริการด้านวิชาการที่สามารถเชื่อมโยงหรือแลกเปลี่ยนข้อมูลข่าวสารกับแหล่งวิชาการในที่อื่น ๆ ได้

6. ด้านแผนงานและโครงการ

6.1 โครงการอาหารกลางวัน

6.2 งานประจำปีของสถานศึกษา

6.3 กีฬาสีประจำโรงเรียน

6.4 งานประเพณีตามเทศกาล

6.5 ห้องสมุด

6.6 งานประชาสัมพันธ์

7. ด้านศาสนาและวัฒนธรรม

7.1 ส่งเสริมการจัดกิจกรรมเกี่ยวกับด้านศาสนา ศิลปะ และวัฒนธรรม

7.2 ประสานงานหน่วยงานทางด้านศาสนา ศิลปะ และวัฒนธรรม ให้เข้ามามีบทบาทในสถานศึกษา

7.3 สนับสนุนส่งเสริมให้สถานศึกษาเป็นแหล่งรวมภูมิปัญญาท้องถิ่น

พิณสุตา สิริธรงค์ศรี (2540, หน้า 31-37) ได้ศึกษาการจัดการศึกษาของประเทศนิวซีแลนด์ พบว่า สถานศึกษาทุกระดับตั้งแต่ศูนย์เด็กก่อนวัยเรียนจนกระทั่งถึงมหาวิทยาลัยจะมีความเป็นอิสระในการจัดการศึกษาของตนเองภายใต้การบริหารงานของคณะกรรมการบริหาร โรงเรียน (Board of Trustees) ทั้งในเรื่องของบุคลากร งบประมาณเพื่อการศึกษา หลักสูตรและการจัดการต่าง ๆ (ยกเว้น การกำหนดอัตราเงินเดือน และค่าจ้างรายเดือน) ให้สอดคล้องกับนโยบายการจัดการศึกษาแห่งชาติ โดยมีผู้บริหารสถานศึกษา (Principal) เป็นผู้บริหาร โรงเรียน ซึ่งมาจากการจ้างโดยการสรรหา และแต่งตั้งจากคณะกรรมการบริหาร โรงเรียน (Board of Trustees)

คณะกรรมการบริหารโรงเรียน เป็นคณะกรรมการที่ได้รับการสรรหาและแต่งตั้งจากชุมชน ผู้ปกครอง ครูใหญ่ ครูและนักเรียน (เฉพาะระดับมัธยมศึกษา) เพื่อทำหน้าที่รับนโยบายจากกระทรวงศึกษาธิการมาปฏิบัติให้เป็นไปตามนโยบาย เป้าหมายทางการศึกษาของชาติ หลักสูตร ธรรมนูญโรงเรียน ตลอดจนให้สอดคล้องกับสภาพปัญหาและความต้องการทางการศึกษาของชุมชน โดยยึดหลักการบริหารแบบการใช้คุณค่าร่วมกัน (A Community of Share Values) และการตัดสินใจโดยองค์คณะบุคคล

องค์ประกอบของคณะกรรมการบริหารโรงเรียน/สถานศึกษา ประกอบด้วย

1. ผู้แทนชุมชน 3 – 7 คน (แล้วแต่ขนาดของโรงเรียน)
2. อาจารย์ใหญ่ 1 คน
3. ผู้แทนครู 1 คน
4. นักเรียน 1 คน (เฉพาะระดับมัธยมศึกษา)

บทบาทและอำนาจหน้าที่ของคณะกรรมการบริหารโรงเรียน

1. ด้านหลักสูตร

1.1 ปรับปรุงโปรแกรมการเรียนรู้ของเด็กโดยยึดหลักการ สาขาการเรียนรู้และทักษะที่จำเป็นและเหมาะสมสำหรับเด็ก ตามวัตถุประสงค์ที่กำหนดไว้

1.2 ติดตามพัฒนาการของเด็ก โดยยึดวัตถุประสงค์เป็นเกณฑ์

1.3 วิเคราะห์ปัญหาและอุปสรรคการเรียนรู้และสัมฤทธิ์ผลของเด็ก

1.4 พัฒนาและปรับกลยุทธ์เพื่อสนองความต้องการเรียนรู้ของเด็ก ขจัดปัญหา

อุปสรรคทั้งปวง

1.5 ประเมินผลสัมฤทธิ์ของเด็ก เก็บรักษาประวัติและรายงานความก้าวหน้าของเด็ก การจ้างงานและการบริหารงานบุคคลคณะกรรมการบริหารโรงเรียนเป็นผู้จ้างครูใหญ่ และครูใหญ่จะเป็นผู้ว่าจ้างครูและบุคลากรในชั้นเรียนอีกชั้นหนึ่งพัฒนาและติดตามการปฏิบัติงานของโรงเรียนตามนโยบายที่รัฐบาลกำหนดในการเพิ่มพูนศักยภาพการทำงานของบุคลากร การใช้ทรัพยากรทาง

การศึกษาอย่างมีประสิทธิภาพ ตลอดจนการตระหนักในความต้องการของเด็ก เป็นนายจ้างที่ดีตาม กฎหมายการศึกษา และปฏิบัติตามเงื่อนไข การจ้างงานทั้งต่อ ผู้สอนและผู้สนับสนุนการสอน

2. ด้านการเงินและทรัพย์สิน

จัดสรรงบประมาณการบริหารโรงเรียน ตามความสำคัญที่กำหนดไว้ในธรรมนูญ โรงเรียน ควบคุม ติดตามการใช้จ่ายเงินของโรงเรียนและการจัดทำบัญชีตามที่ระบุไว้ในกฎหมาย จัดการเรื่อง ทรัพย์สิน อาคารสถานที่ให้มีความปลอดภัยและสร้างสิ่งแวดล้อมที่ดีให้แก่เด็ก ดำเนินงานด้านอื่น ๆ ได้แก่ ปฏิบัติตามนโยบายของมติว่าด้วยการศึกษา (National Education Guideline) รักษา ระบบ การประเมินตนเอง ปฏิบัติตามกฎหมายว่าด้วยเวลาปฏิบัติงาน การรักษาเวลาเรียนและปีการศึกษา ของนักเรียนและให้ประกันด้านความปลอดภัยแก่นักเรียนและบุคลากรต่าง ๆ ในโรงเรียน

แนวคิดเกี่ยวกับการมีส่วนร่วมในการบริหาร

การบริหารแบบมีส่วนร่วมนั้นมีมาตั้งแต่อดีต มนุษย์รวมตัวกันเพื่อร่วมกันคิด วางแผน ที่จะต่อสู้กับธรรมชาติ การทำกิจกรรมใดก็ตามหากทำตามลำพังแล้วก็ยากที่จะประสบความสำเร็จ การมีส่วนร่วมเป็นความเกี่ยวข้องทางด้านจิตใจ และอารมณ์ของบุคคลที่มีต่อกิจกรรมของกลุ่ม เป็นตัวกระตุ้นให้งานสำเร็จได้ตามเป้าหมาย เพราะการมีส่วนร่วมเกี่ยวข้องกับการเข้าไปเกี่ยวข้องด้วย (Involvement) การช่วยเหลือและการทำประโยชน์ (Contribution) และการรับผิดชอบ (Responsibility) ดังนั้นประสิทธิผลขององค์กรขึ้นอยู่กับความร่วมมือที่จะผลักดันให้ภารกิจบรรลุ เป้าหมาย (เสริมศักดิ์ วิศาลาภรณ์, 2537, หน้า 182) เพราะในบางสถานการณ์หลายหวัคกว่าหวัคเดียว ซึ่งชี้ให้เห็นว่า หลายสมองหลายความคิดดีกว่าความคิดเดียว

ในการจัดการศึกษาก็เช่นกัน จำเป็นต้องให้สังคม ชุมชนเข้ามามีส่วนร่วมซึ่งเป็นแนวทาง หนึ่งใน การปรับปรุงและเสริมสร้างการปฏิบัติงานในองค์กรให้มีประสิทธิภาพ ดังนั้นผู้บริหาร ควรให้ผู้ปฏิบัติงานมีส่วนเกี่ยวข้องในการดำเนินกิจกรรมขององค์กร และมีความเชื่อในสมมติฐานที่ว่า ฝ่ายปฏิบัติงานถ้ามีโอกาสเข้าไปมีส่วนร่วมในการตัดสินใจมากเท่าไร ก็ยิ่งมีความเข้าใจในปัญหา ขององค์กรและบทบาทของฝ่ายบริหารมากขึ้นเท่านั้น ซึ่งจะเป็นผลให้เกิดความร่วมมือร่วมใจ และจะกระตุ้นให้ภารกิจบรรลุเป้าหมายในทางตรงกันข้าม ทั้งสองฝ่ายมีความคิดเห็นไม่ตรงกันก็ อาจทำให้ผู้ปฏิบัติงานแยกตัวออกจากองค์กร ทั้งนี้เพราะเขาไม่มีส่วนเกี่ยวข้องในการรับผิดชอบ หรือการตัดสินใจ อีกทั้งอาจมองว่าผู้บริหารไม่เห็นคุณค่าของพวกตนอาจแสดงออกในรูปของ ความเย็นชาไม่เอาใจใส่ สิ่งเหล่านี้ไม่เป็นที่พึงประสงค์ขององค์กรอย่างแน่นอน

การบริหารแบบมีส่วนร่วมจะทำให้ทุกฝ่ายมีความเป็นอันหนึ่งอันเดียวกันส่งผลให้องค์กร เป็นที่ยอมรับ ประสบผลสำเร็จตามเป้าหมาย บรรยากาศในการปฏิบัติงานจะเกิดความสามัคคี

ปรองคองมีความเข้าใจซึ่งกันและกัน มีความเป็นระเบียบ สิ่งเหล่านี้เป็นปัจจัยที่ก่อให้เกิดพลัง โรงเรียนที่มีประสิทธิภาพและมีผลสัมฤทธิ์ทางการเรียนสูงนั้น โรงเรียนจะต้องสร้างความสัมพันธ์อันดีระหว่างโรงเรียน บ้านและชุมชน ดังนั้นประชาชนจึงเข้ามามีส่วนร่วมในการจัดการศึกษา เพราะการศึกษาที่ดีต้องจัดให้เหมาะสมและสอดคล้องกับความต้องการของท้องถิ่น

1. ความหมายของการมีส่วนร่วม

วิญญู อังคนารักษ์ (2517, หน้า 91) กล่าวถึง วิธีการทำงานให้ได้ดีว่า จะต้องให้ลูกน้องมีส่วนร่วมทำงานด้วย (Participation) นั้น มิได้หมายความว่า คอยแต่ออกคำสั่งให้ลูกน้องปฏิบัติแต่อย่างเดียว แต่หมายถึงการเสาะหา ความคิด ปฏิบัติและความรู้สึก กระทำให้ลูกน้องแต่ละคน รู้สึกว่า ตนเป็นคนสำคัญเหมือนกัน การแสดงข้อเท็จจริง ความคิด แผนการและปัญหาต่อผู้เกี่ยวข้อง และเปิดโอกาสให้เขาแสดงความคิดเห็นก่อนที่จะออกคำสั่งไป

นิรันดร์ จงวุฒิเวศย์ (2525, หน้า 183) การมีส่วนร่วม หมายถึง การเกี่ยวข้องทางด้านจิตใจ อารมณ์ (Mental and Emotional Involvement) ของบุคคลในสถานการณ์กลุ่ม (Group Situation) ซึ่งผลของการเกี่ยวข้องดังกล่าวเป็นเหตุเร้าใจให้กระทำการ (Contribution) ให้บรรลุจุดมุ่งหมายของกลุ่มนั้น กับทั้งทำให้เกิดความรู้สึกร่วมรับผิดชอบกับกลุ่มดังกล่าวด้วย

ไพรัตน์ เตชะรินทร์ (2527, หน้า 6) การมีส่วนร่วมของชุมชนในการพัฒนา หมายถึง กระบวนการที่รัฐบาลทำการส่งเสริม ชักนำและสร้างโอกาสให้กับประชาชนในชุมชนทั้งส่วนบุคคล กลุ่มชน ชมรม สมาคม มูลนิธิและองค์กรอาสาสมัครให้เข้ามามีส่วนร่วมในการดำเนินงานเรื่องหนึ่งเรื่องใด หรือหลายเรื่องร่วมกัน

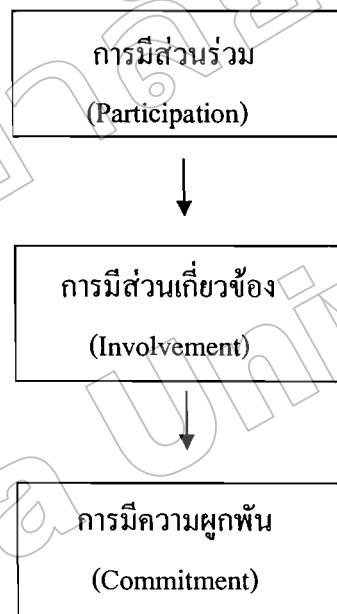
ทวีทอง หงษ์วิวัฒน์ (2527, หน้า 2) กล่าวว่า การมีส่วนร่วมของประชาชนถือการที่ประชาชนหรือชุมชน พัฒนาขีดความสามารถของคนในการจัดการและควบคุมการใช้ทรัพยากร และกระจายทรัพยากร การกระจายทรัพยากรและปัจจัยการผลิตที่มีอยู่ในสังคม เพื่อประโยชน์คือการดำรงชีวิตของทางเศรษฐกิจและสังคม ตามความจำเป็นอย่างสมศักดิ์ศรีในฐานะสมาชิกในสังคม ในการมีส่วนร่วมของประชาชนได้พัฒนาการรับรู้และภูมิปัญญา ซึ่งแสดงออกในรูปของการตัดสินใจ ในการกำหนดชีวิตตนเองอย่างเป็นตัวของตัวเอง

ยุวัฒน์ วุฒิเมธี (2534, หน้า 67) การมีส่วนร่วมของประชาชน หมายถึง การเปิดโอกาสให้ประชาชนได้เข้ามามีส่วนร่วมในการคิดริเริ่ม การพิจารณาตัดสินใจ การร่วมปฏิบัติ และการร่วมรับผิดชอบในเรื่องต่าง ๆ อันมีผลกระทบมาถึงตัวประชาชนเอง

การมีส่วนร่วมของประชาชนเป็นแนวคิดทางยุทธศาสตร์ ของหลักการพัฒนาชุมชนที่จะทำให้ประชาชนบังเกิดความศรัทธาในตัวเอง (Self-reliance) ความเชื่อมั่นในตนเอง (Self-Confidence) ความรู้สึกเป็นเจ้าของ (Sense of Belonging) ในการดำเนินงานตาม โครงการพัฒนาต่าง ๆ ในชุมชน

ซึ่งจะนำไปสู่ความสามารถและประสิทธิภาพในการปกครองตนเองในระบอบประชาธิปไตยของประชาชน

เสริมศักดิ์ วิศาลาภรณ์ (2537, หน้า 182-184) การมีส่วนร่วม (Participation) หมายความว่า เป็นการที่บุคคลหรือคณะบุคคลเข้ามาช่วยเหลือ สนับสนุนทำประโยชน์ ในเรื่องต่าง ๆ หรือ กิจกรรมต่าง ๆ อาจเป็นการมีส่วนร่วมในกระบวนการตัดสินใจหรือกระบวนการบริหาร การให้บุคคลมีส่วนร่วมในองค์กรนั้น บุคคลต้องมีส่วนเกี่ยวข้องในการดำเนินการหรือปฏิบัติการกิจต่าง ๆ เป็นผลให้บุคคลนั้นมีความผูกพันต่อ กิจกรรมและองค์กรในที่สุด ดังภาพดังนี้



ภาพที่ 4 ผลการมีส่วนร่วมในองค์กร

เอกชัย กี่สุขพันธ์ (2538, หน้า 237) การบริหารแบบมีส่วนร่วม หมายถึง รูปแบบของความเกี่ยวข้องผูกพันร่วมกัน (Involvement) ของสมาชิกในการประชุมหรือเพื่อตัดสินใจและควบคุมการทำงานร่วมกัน ดังแผนภาพแสดง ดังนี้



ภาพที่ 5 ระดับความผูกพัน

อัมสไตน์ (Amstein, 1979 อ้างถึงใน อรุณ รักธรรม, 2536, หน้า 270) การมีส่วนร่วม หมายถึง ผู้เข้าไปมีส่วนร่วมจะต้องมีอำนาจและการควบคุมอย่างแท้จริงในอันที่จะกระทำการอย่างใดอย่างหนึ่งให้บังเกิดขึ้น

พุตตี (Putti, 1990 อ้างถึงใน ทศนา แสงศักดิ์, 2539, หน้า 15) กล่าวว่า การมีส่วนร่วมเป็นพื้นฐานของกิจกรรมทุกกิจกรรม การมีส่วนร่วมในการบริหารจะทำให้การบริหารเปิดกว้างมีอิสระทำให้ทุกคนมีส่วนร่วมในการบริหาร อันเป็นวิถีทางในการขยายอิทธิพลของสายบังคับบัญชาลงไปสู่ระดับปฏิบัติในองค์การ

องค์การสหประชาชาติ (United Nations, 1981, หน้า 4) การมีส่วนร่วมของประชาชนในฐานะเป็นกระบวนการในการพัฒนา หมายถึง การเข้าร่วมอย่างกระตือรือร้นและมีพลังของประชาชนในด้านต่าง ๆ ได้แก่ ในการตัดสินใจ เพื่อกำหนดเป้าหมายของสังคม และการจัดสรรทรัพยากรเพื่อให้บรรลุเป้าหมาย ในการปฏิบัติตามแผนการหรือโครงการต่าง ๆ ด้วยความเต็มใจ

ลักษณะของการมีส่วนร่วม

กรรณิกา ชมดี (2524, หน้า 13) ได้แบ่งรูปแบบของการมีส่วนร่วมหลังจากได้ศึกษาวิจัยเรื่อง การมีส่วนร่วมของประชาชนที่มีผลต่อการพัฒนาเศรษฐกิจ โครงการสารภี ต.ท่าช้าง อ.วารินชำราบ จังหวัดอุบลราชธานี ออกเป็น 10 รูปแบบ คือ 1) การมีส่วนร่วมประชุม 2) การมีส่วนร่วมในการออกเงิน 3) การมีส่วนร่วมเป็นกรรมการ 4) การมีส่วนร่วมเป็นผู้นำ 5) การมีส่วนร่วมสัมภาษณ์ 6) การมีส่วนร่วมเป็นผู้ชักชวน 7) การมีส่วนร่วมเป็นผู้บริโภคร 8) การมีส่วนร่วมเป็นผู้ริเริ่ม หรือผู้เริ่มการ 9) การมีส่วนร่วมเป็นผู้ใช้แรงงาน 10) การมีส่วนร่วมออกวัสดุอุปกรณ์

เจิมศักดิ์ ปิ่นทอง (2525, หน้า 11-13) ได้กล่าวถึงการมีส่วนร่วมของประชาชนในการพัฒนาชนบทว่ามี 4 ขั้นตอน คือ 1) การมีส่วนร่วมในการค้นหาปัญหาและสาเหตุของปัญหา 2) การมีส่วนร่วมในการวางแผน 3) การมีส่วนร่วมในการลงทุนและปฏิบัติงาน 3) การมีส่วนร่วมในการติดตามและประเมินผล

จอห์น วุฒิศาสตร์ (2526, หน้า 16) ได้จำแนกการมีส่วนร่วมไว้ 5 ขั้นตอน คือ

- 1) ขั้นตอนกำหนดความต้องการ
- 2) ขั้นตอนวางแผนดำเนินการ
- 3) ขั้นตอนตัดสินใจ
- 4) ขั้นตอนดำเนินการ
- 5) ขั้นตอนติดตามผลงาน

ยูวัฒน์ วุฒิเมธี (2534, หน้า 12) หลักความร่วมมือของประชาชนที่สำคัญยิ่ง ก็คือ การเปิดโอกาสให้ประชาชนได้เข้ามามีส่วนร่วมในการดำเนินงานอย่างจริงจังและจริงใจ ทั้งนี้เปิดโอกาสให้มีการศึกษา (Education) การร่วมพิจารณา (Consensus) และการตัดสินใจร่วมกัน (Consent) ในการแก้ปัญหาหรือการวางโครงการต่าง ๆ การเปิดโอกาสให้ประชาชนเข้ามามีส่วนร่วมก็เพื่อเป็นการให้ประชาชนได้มีสิทธิและความเสมอภาคกัน ในอันที่จะรับผิดชอบสังคม ประชาชนจะมีโอกาสร่วมคิด ร่วมตัดสินใจร่วมปฏิบัติ และร่วมรับผิดชอบ

เสริมศักดิ์ วิศาลาภรณ์ (2537, หน้า 19) ได้ศึกษาวิเคราะห์พระราชบัญญัติและระเบียบของสถาบันการศึกษาต่าง ๆ ในส่วนที่ให้เอกชนมีส่วนร่วมในการบริหารการศึกษาที่ภาครัฐจัดดำเนินการ ปรากฏว่าการมีส่วนร่วมของประชาชนในการบริหารการศึกษาจะอยู่ในรูปลักษณะเดียว คือ ในรูปของ “คณะกรรมการ” การเข้าร่วมในคณะกรรมการก็จะอยู่ในลักษณะของ “ผู้ทรงคุณวุฒิ” ซึ่ง ผู้ทรงคุณวุฒิ มีความหมายรวมถึง ข้าราชการในหน่วยงานอื่น ข้าราชการที่เกษียณแล้ว หรือ ประชาชนทั่วไป

นริวรรณ พรหมชุม และคณะ (2537, หน้า 7) ได้แบ่งรูปแบบการมีส่วนร่วมของกรรมการการศึกษาไว้เป็น 2 ด้าน คือ

1. การมีส่วนร่วมในด้านนโยบาย ได้แก่ การให้ข้อมูล การให้คำแนะนำและการร่วมตัดสินใจ
2. การมีส่วนร่วมในด้านปฏิบัติการเช่น แรงงาน เงิน/ วัสดุอุปกรณ์ ประชาสัมพันธ์และประสานงาน

เอกชัย กี่สุขพันธ์ (2538, หน้า 328-332) กล่าวถึง ระบบการมีส่วนร่วมที่เป็นที่ยอมรับในปัจจุบันมี 3 ระบบ คือ

1. ระบบการปรึกษาหารือ (Consulting Management) เป็นการบริหารแบบเปิดโอกาสให้ผู้การบริหาร และการประสานความร่วมมือ
2. การมีส่วนร่วมในผลประโยชน์ (Benefits)
3. การมีส่วนร่วมในการประเมินผล (Evaluation)

เดวิส และนิวส์ตรอม (Davis & Newstrom, 1985 อ้างถึงใน เสริมศักดิ์ วิศาลาภรณ์, 2537, หน้า 182) เห็นว่า การมีส่วนร่วมเป็นความเกี่ยวข้องด้านจิตใจ และอารมณ์ของบุคคลที่มีต่อกิจกรรมของกลุ่มเป็นตัวกระตุ้นให้ทำงานสำเร็จตามเป้าหมาย ซึ่งการมีส่วนร่วมเกี่ยวข้องกับ

1. การเข้าไปเกี่ยวข้องด้วย (Involvement)
2. การช่วยเหลือและทำประโยชน์ (Commitment)
3. การรับผิดชอบ (Responsibility)

พุตตี (Putti , 1990 อ้างถึงใน ทศนา แสงศักดิ์, 2539, หน้า 25-26) สรุปวิธีการบริหารแบบมีส่วนร่วมไว้ 8 แบบ คือ

1. การวางแผนแบบสแกนลอน (The Scanlon Plan) เป็นการทำงานแบบที่ระหว่างคนงานกับผู้บริหาร เพื่อลดต้นทุนการผลิตและเพิ่มผลผลิต ค่าจ้างและผลกำไร
 2. เจคเกอร์ฟ (Jishu Kanri - JK) เป็นการจัดตั้งกลุ่มอิสระเล็ก ๆ ที่มีอำนาจเด็ดขาด กลุ่มเหล่านี้จะพิจารณาปัญหาที่เกี่ยวข้องกับการทำงานแล้วพยายามที่จะหาข้อยุติที่สร้างสรรค์ ผู้นำกลุ่มอาจสับเปลี่ยนกันระหว่างสมาชิกภายในกลุ่ม
 3. การปรึกษาตามสายงานบังคับบัญชา (Consultative Hierarchy) เป็นวิธีการที่ลูกจ้างมีส่วนร่วมตัดสินใจ โดยเครือข่ายคณะกรรมการต่าง ๆ ซึ่งเป็นตัวแทนของกลุ่มต่าง ๆ ภายในองค์การ
 4. ทีกรุป (T - Group Approach or Sensitivity) ใช้การบริหารแบบมีส่วนร่วมในการฝึกอบรมและพัฒนามนุษยสัมพันธ์ของฝ่ายบริหาร
 5. การบริหารที่มีส่วนเกี่ยวข้องกับผู้บริหารระดับต่าง ๆ ในองค์การ (Multiple -Management) เป็นการบริหารแบบมีส่วนร่วมในกระบวนการตัดสินใจและการบริหาร
 6. กิวซีซี (Quality Control Circle) เป็นการทำงานของกลุ่มเล็ก ๆ มี 3 – 15 คน โดยมีวัตถุประสงค์ที่จะแก้ปัญหาร่วมกัน
 7. แนวทางการใช้คณะกรรมการในการบริหารแบบมีส่วนร่วม (Committee Approach for Participation)
 8. การมีส่วนร่วมและการสร้างทีม (Participation and Team Building)
- อัมสไตน์ (Amstein, 1990 อ้างถึงใน ชูชาติ พ่วงสมจิตร, 2540, หน้า 22-23) มีความคิดเห็นว่าการมีส่วนร่วมมีลักษณะเป็นบันไดการมีส่วนร่วม (Participation Ladder) 8 ขั้น

8	ขั้นควบคุมโดยประชาชน (Citizen Control)	การมีส่วนร่วมระดับอำนาจเป็นของประชาชน
7	ขั้นใช้อำนาจผ่านตัวแทน (Delegated Power)	(Degree of Citizen Power)
6	ขั้นเป็นหุ้นส่วน (Partnership)
5	ขั้นปลอบใจ (Placation)	การมีส่วนร่วมระดับพิธีกรรม
4	ขั้นปรึกษา (Consultation)	หรือการมีส่วนร่วมบางส่วน (Degree of Tokenism or
3	ขั้นรับฟังข่าวสาร (Informing)	Partial Participation)
2	ขั้นบำบัดรักษา (Therapy)
1	ขั้นถูกจัดกระทำ (Manipulation)	การมีส่วนร่วมเทียมหรือ ไม่มีส่วนร่วม (Pseudo – Participation or non – Participation)

ภาพที่ 6 บันไดของลักษณะการมีส่วนร่วม

จากภาพที่ 6 นี้ ขั้นที่ 1 และขั้นที่ 2 รวมเรียกว่าเป็นขั้นที่มีส่วนร่วมเทียม หรือไม่มีส่วนร่วม หมายถึง ประชาชนยังไม่เข้าไปมีส่วนร่วมในการตัดสินใจอย่างแท้จริง

บันไดขั้นที่ 3 – 5 รวมเรียกว่า การมีส่วนร่วมระดับพิธีกรรมหรือการมีส่วนร่วมบางส่วน หมายถึง เปิดโอกาสให้ประชาชนเข้าไปมีส่วนร่วมได้ในบางส่วน บางเรื่องเท่านั้น เพราะบางส่วนผู้มีอำนาจเต็มสงวนเอาไว้ แต่นับว่ายังดีกว่าขั้นที่ 1 – 2

บันไดขั้นที่ 6 – 8 รวมเรียกว่า การมีส่วนร่วมระดับอำนาจเป็นของประชาชน ซึ่งเป็นระดับที่ประชาชนมีส่วนร่วมในการตัดสินใจมาก โดยพัฒนาจากขั้นที่ 6, 7 จนถึงขั้นที่ 8 ขั้นควบคุมโดยประชาชนเป็นการใช้อำนาจตัดสินใจของประชาชน โดยผ่านตัวแทนหรือประชาชนเป็นผู้ใช้อำนาจนั่นเอง

แม้ว่าความหมายของการมีส่วนร่วมจะมีนักวิชาการให้ความหมายไว้อย่างหลากหลายตามแต่ละทฤษฎีก็ตาม แต่สิ่งสำคัญของการมีส่วนร่วมก็คือ การเปิดโอกาสให้ประชาชนไม่ว่าจะเป็นบุคคลหรือกลุ่มบุคคลเข้ามามีส่วนร่วมในกิจกรรมไม่ว่าจะเป็นทางตรงหรือทางอ้อม ในลักษณะของการร่วมรับรู้ ร่วมคิด ร่วมทำ ที่มีผลกระทบต่อตนเองหรือชุมชน

ปัจจัยที่สนับสนุนและปัจจัยที่เป็นอุปสรรคต่อการมีส่วนร่วมปัจจัยที่สนับสนุนการมีส่วนร่วม

ชูชาติ พ่วงสมจิตร (2540, หน้า 268-271) ได้ทำการวิเคราะห์ปัจจัยที่ส่งเสริมและปัจจัยที่เป็นอุปสรรคต่อการมีส่วนร่วมของชุมชนกับโรงเรียนประถมศึกษาในเขตปริมณฑล กรุงเทพมหานคร เห็นว่าปัจจัยที่ส่งเสริมการมีส่วนร่วมสรุปได้ ดังนี้

1. ปัจจัยที่เกี่ยวกับสภาพแวดล้อม

1.1 โครงสร้างทางเศรษฐกิจแบบอุตสาหกรรมจะช่วยให้ชุมชนมีความพร้อมในการสนับสนุนโรงเรียนด้านการเงิน เพราะเป็นย่านอุตสาหกรรมย่อมทำให้เกิดภาวะเศรษฐกิจดี

1.2 ลักษณะนิสัยของคนไทยช่วยส่งเสริมการเข้ามามีส่วนร่วมกับ โรงเรียน กล่าวคือ โดยทั่วไป คนไทยมีนิสัยชอบทำบุญสุนทาน ไม่ค่อยจะปฏิเสธคำขอร้องของผู้อื่น โดยเฉพาะโรงเรียนที่เป็นสถาบันสอนบุตรหลานให้เป็นคนดี มีความรู้

1.3 ระบบการเมืองการปกครองส่วนท้องถิ่น กระตุ้นให้นักการเมืองเข้ามามีส่วนร่วมกับโรงเรียน ซึ่งในช่วงที่มีการเลือกตั้งผู้สมัครมักจะต้องเข้าไปพบประชาชนและช่วยเหลือกิจกรรมของสังคม โดยเฉพาะวัดกับโรงเรียนที่เป็นสถาบันหลักของชุมชน

2. ปัจจัยที่เกี่ยวกับชุมชน

2.1 ความศรัทธาของชุมชนที่มีต่อโรงเรียน หากโรงเรียนสร้างความศรัทธาให้กับชุมชนได้ เช่น ผลการเรียนดี นักเรียนสามารถสอบชิงทุนหรือสอบเข้าสถาบันที่มีชื่อเสียงได้ โรงเรียนได้รับรางวัลชนะเลิศ โรงเรียนชนะเลิศประกวดผลงานทางวิชาการ ครูอาจารย์เอาใจใส่นักเรียน ฯลฯ สิ่งเหล่านี้จะทำให้ชุมชนเกิดความศรัทธาต่อโรงเรียน

2.2 ชุมชนมีความรู้สึกว่าเป็นเจ้าของโรงเรียน และต้องมีหน้าที่ต่อโรงเรียน ความรู้สึกดังกล่าวมักจะอยู่ในรูปของโรงเรียนของเรา การเป็นศิษย์เก่า การเป็นบุคคลที่มีส่วนร่วมในการก่อตั้ง และทำนุบำรุงโรงเรียน การเป็นผู้ปกครองนักเรียน ฯลฯ

2.3 ความคาดหวังของชุมชนต่อโรงเรียน ได้แก่ ความคาดหวังว่าโรงเรียนจะส่งสอนบุตรหลานของเขาให้เป็นคนเก่ง คนดี และคาดหวังให้โรงเรียนมีคุณภาพไม่เป็นรองโรงเรียนอื่น

2.4 ชุมชนมีความสัมพันธ์อันดีกับโรงเรียน หากผู้บริหารและครูเข้าร่วมกิจกรรมกับชุมชนอย่างสม่ำเสมอ โรงเรียนให้การต้อนรับชุมชนอย่างดี โรงเรียนเอาใจใส่บุตรหลานของประชาชนชุมชนก็จะให้ความร่วมมือกับโรงเรียนด้วยดี

3. ปัจจัยเกี่ยวกับโรงเรียน

3.1 ปัจจัยเกี่ยวกับผู้บริหารและครู ซึ่งได้แก่ ผู้บริหารและครูมีความสัมพันธ์อันดีกับชุมชน ให้เกียรติและให้กำลังใจแก่ผู้เข้ามามีส่วนร่วมกับโรงเรียน โรงเรียนมีครูเก่าหรือศิษย์เก่าปฏิบัติหน้าที่

3.2 เป็นครูอยู่ในโรงเรียน ครูสนใจและเอาใจใส่การเรียนการสอน ฯลฯ

3.3 ปัจจัยเกี่ยวกับผลงานและวิถีปฏิบัติของโรงเรียน เช่น โรงเรียนมีชื่อเสียงด้านวิชาการ มีความน่าเชื่อถือในเรื่องการเงิน โรงเรียนมีการพัฒนาในด้านต่าง ๆ ฯลฯ

ปรัชญา เวสารัชช์ (2528, หน้า 33-35) กล่าวถึง ปัจจัยที่ผลักดันการมีส่วนร่วมของประชาชน คือ

1. ปัจจัยภายในตัวบุคคล เป็นแรงผลักดันหรือแรงจูงใจที่เกิดขึ้นในตัวบุคคลเอง
2. ปัจจัยสิ่งแวดล้อม ได้แก่สภาพแวดล้อมทางกายภาพ เศรษฐกิจ สังคมและการเมือง
3. ปัจจัยผลักดันจากบุคคลอื่น
4. รางวัลตอบแทนคือประชาชนเข้าร่วมกิจกรรมโดยหวังประโยชน์ตอบแทน

อำนาจ อนันตชัย (2526, หน้า 138) กล่าวถึง ความสำเร็จของการพัฒนาแบบระดมความร่วมมือขึ้นอยู่กับปัจจัยสำคัญ 3 ประการ คือ

1. การเข้ามามีส่วนร่วมในการตัดสินใจของประชาชนตั้งแต่เริ่มว่า มีปัญหาสาเหตุของปัญหา การแก้ไขปัญหาด้านการคิดว่าจะทำโครงการอะไรที่เป็นประโยชน์ต่อประชาชน โดยใช้ประโยชน์จาก แรงงาน ทรัพยากรท้องถิ่นอย่างเต็มที่

2. การผสมผสานแผนงานและโครงการของส่วนราชการด้วยการพัฒนาความรู้ ทักษะความสามารถด้านประชาชนและคุณภาพของเจ้าหน้าที่ เพื่อแก้ไขปัญหาคือเครื่องสนองผลประโยชน์ได้ถูกต้องตามเวลาและสถานที่

3. การสร้างองค์กรท้องถิ่น กลไกการประสานงาน งบประมาณ ปัจจัยดำเนินงานทั้งภาครัฐและเอกชน ตามความต้องการอันจำเป็นของประชาชน

ประวิทย์ พุจิตรกานนท์ (2530, หน้า 1-5) ได้ศึกษาถึงเรื่อง ปัจจัยการบริหารกับการเข้ามามีส่วนร่วมทางธุรกิจของสหกรณ์เกษตร สรุปได้ว่า ปัจจัยที่มีผลต่อการมีส่วนร่วมของประชาชนในการพัฒนามี 5 ปัจจัย ดังนี้ 1) ปัจจัยด้านสังคม 2) ปัจจัยด้านเศรษฐกิจ 3) ปัจจัยด้านการเมือง 4) ปัจจัยด้านวัฒนธรรม 5) ปัจจัยด้านจิตวิทยาสังคม

อนุภาพ ธีรลาภ (2528, หน้า 21-26) ได้ศึกษาถึงปัจจัยที่มีผลกระทบและกระตุ้นให้เกิดการมีส่วนร่วมของประชาชนในการพัฒนา และพบว่าปัจจัยสำคัญที่มีผลต่อการมีส่วนร่วมมีอยู่

- 4 ประการคือ 1) ความใกล้ชิดเจ้าหน้าที่ของรัฐ 2) การคำนึงถึงผลประโยชน์ในการตอบแทน 3) การยอมรับแบบอย่าง 4) ความเชื่อถือในตัวผู้นำ

ธวัช เบญจาทิกุล (2529, หน้า 25-26) พบว่าปัจจัยที่มีผลผลักดันการมีส่วนร่วมของประชาชน ได้แก่

1. ปัจจัยสภาพแวดล้อมทั้งทางกายภาพ เศรษฐกิจ สังคมการเมือง การปกครองและความปลอดภัย

2. ปัจจัยผลักดันจากบุคคลอื่น โดยเฉพาะผู้นำ เช่น กำนัน ผู้ใหญ่บ้าน

3. รางวัลตอบแทน ได้แก่ ค่าตอบแทนแรงงาน เงินปันผลสหกรณ์ออมทรัพย์

ปัจจัยที่สนับสนุนส่งเสริมให้ประชาชนเข้ามามีส่วนร่วมในการจัดการศึกษา มีอยู่หลายประการที่สำคัญก็คือ ผู้บริหารโรงเรียนจะต้องเห็นความสำคัญและสนองนโยบายของรัฐในเรื่องนี้ ผู้บริหารจะต้องมีมนุษยสัมพันธ์กับชุมชนให้แนบแน่น อย่าคิดว่าโรงเรียนตั้งอยู่ในชุมชนที่มีเศรษฐกิจดีก็จะได้รับการสนับสนุน นอกจากนี้โรงเรียนจะต้องสร้างผลงานให้ชุมชนเกิดความศรัทธา เช่น มีผลงานทางวิชาการเอาใจใส่นักเรียน เด็กนักเรียนมีผลการเรียนดีขึ้น เป็นต้น สำหรับในด้านประชาชนนั้น ส่วนใหญ่คนไทยมีนิสัยชอบทำบุญ มีความเอื้อเฟื้อ ดังนั้นหากทางโรงเรียนจะขอรับรองอะไรก็คงได้รับการสนับสนุน

ปัจจัยที่เป็นอุปสรรคต่อการมีส่วนร่วม

เมตต์ เมตต์การุณจิต (2541, หน้า บทคัดย่อ) ได้ศึกษาการมีส่วนร่วมในการบริหารโรงเรียนของคณะกรรมการศึกษาประจำโรงเรียนเทศบาลในจังหวัดนครราชสีมา พบว่า มีปัจจัยที่เป็นอุปสรรคต่อการมีส่วนร่วม 2 กลุ่มปัจจัย คือ

1. ปัจจัยเกี่ยวกับกรรมกรศึกษา ได้แก่ การไม่มีเวลาว่าง ไม่มีถิ่นกำเนิด หรือไม่มีที่พักอาศัยในท้องถิ่นที่โรงเรียนตั้งอยู่

2. ปัจจัยเกี่ยวกับโรงเรียน ได้แก่ ผู้บริหารขาดความเป็นผู้นำ ไม่มีมนุษยสัมพันธ์และไม่เป็นคนในท้องถิ่นโดยกำเนิด

เจิมศักดิ์ ปิ่นทอง (2539 อ้างถึงใน ชูชาติ พวงสมจิตร, 2540, หน้า 61-62) กล่าวถึงปัญหาและอุปสรรคในการมีส่วนร่วมของประชาชนเพื่อการพัฒนาชนบทไว้ 2 ประเด็น ดังนี้

1. ปัญหาเกี่ยวกับตัวของชาวชนบทเอง จำแนกออกเป็นประเด็นสำคัญ ๆ ดังนี้

1.1 ชาวชนบทขาดนิสัยการทำงานร่วมกันอย่างจริงจังและถาวร จะมีแต่การร่วมกันทำงานเป็นครั้งคราว ทั้งนี้เพราะในอดีตประเทศไทยเป็นสังคมที่มั่งคั่งจึงไม่จำเป็นต้องเสริมสร้างการทำงานร่วมกัน

1.2 ชาวชนบทไทยประกอบอาชีพเกษตรกรรมที่เต็มไปด้วยความไม่แน่ใจว่าจะได้รับประโยชน์โดยตรงในระยะสั้น ดังนั้นการมีส่วนร่วมที่หวังผลระยะยาวจึงค่อนข้างยากลำบาก

1.3 ชาวชนบทไทยอยู่ภายใต้ระบบอุปถัมภ์ และลัทธิพ่อปกครองลูก (Paternalism) ทำให้คิดหวังพึ่งบุคคลภายนอกมากเกินไป และหวังที่จะให้ผู้อื่นทำทุกสิ่งทุกอย่างให้

1.4 ชาวชนบททราบว่าคนเป็นผู้มีฐานะต่ำต้อยในสังคม ทำให้กลัวคนภายนอกดูถูก
เจ้าหน้าที่และนักพัฒนาจึงหาข้อมูลที่แท้จริงจากชาวชนบทได้ยาก

1.5 ชาวชนบทมักเลือกผู้นำที่คิดว่าจะสามารถอุปถัมภ์ตนได้จึงมักจะเลือกจากคนรวย
ผู้มีหน้าตาหรือผู้มีสายสัมพันธ์กับเจ้าหน้าที่หรือบุคคลภายนอก

1.6 คนไทยทั่วไป โดยเฉพาะชาวชนบทไม่ชอบแสดงตัวเป็นศัตรูกันซึ่งหน้าและไม่
ชอบโต้เถียง

1.7 ชาวบ้านไม่คุ้นเคยกับการฝึกให้วางแผนการทำงานล่วงหน้า ดังนั้นผลงานของ
ชาวชนบทจึงไม่ค่อยจะเป็นระบบและขาดทฤษฎีด้านเวลา

2. ปัญหาเกี่ยวกับตัวเจ้าหน้าที่หรือระบบราชการ จำแนกเป็นประเด็นย่อย ๆ ดังนี้

2.1 นโยบายในระบบราชการมักมาจากเบื้องบน

2.2 ระบบการจัดสรรงบประมาณจัดทำกันในส่วนกลาง ทำให้โครงการที่มาจาก
เจ้าหน้าที่และชาวชนบทจึงเกิดขึ้นยากลำบาก

2.3 ระบบบริหารที่ถูกสั่งการมาจากเบื้องบน ทำให้การประสานงานของเจ้าหน้าที่
ระดับสนามของแต่ละกรมกองเป็นไปด้วยความยากลำบากรวมทั้งแนวทางการมีส่วนร่วม และการ
ดำเนินงานของ เจ้าหน้าที่แต่ละฝ่ายก็มีความแตกต่างกัน

2.4 ระบบการให้คุณให้โทษ ไม่ได้ใช้ผลของการปฏิบัติงานที่เกิดแก่ชาวบ้านอย่างแท้
จริงแต่ถือเอาความพอใจของผู้บังคับบัญชาและกิจกรรมที่เกิดขึ้นเป็นหลัก

2.5 วัฒนธรรมความสัมพันธ์แบบผู้ใหญ่ - ผู้น้อย และระบบอุปถัมภ์ ทำให้เจ้าหน้าที่
เข้าใจว่าตนเองมีฐานะสูงกว่าชาวชนบท

2.6 เจ้าหน้าที่ราชการมีแนวโน้มที่จะชอบทำงานในสำนักงาน

2.7 บุคคลภายนอกและผู้ที่เกี่ยวข้องกับเกษตรกรบางคน ยังไม่ต้องการให้ชาวชนบท
ร่วมมือกันและรวมตัวกันได้อย่างแท้จริง

ธวัช ทันโตพาส (2521, หน้า 11) ได้ศึกษาบทบาทของโรงเรียน ชุมชน ในการพัฒนา
ชนบทในประเทศไทยเขตการศึกษา 12 พบว่าปัญหาการมีส่วนร่วมของกรรมการ โรงเรียน
ส่วนใหญ่กรรมการ โรงเรียนมีฐานะยากจนจึงทำให้ไม่สามารถเสียสละเวลาให้กับการทำหน้าที่เป็น
กรรมการ โรงเรียนได้อย่างเต็มที่เพราะต้องคำนึงถึงปากท้องของตัวเองก่อน

สำนักงานคณะกรรมการการประถมศึกษาแห่งชาติ (2526, หน้า 277) ได้รายงาน
การศึกษาวิจัยเกี่ยวกับเรื่องนี้เช่นกัน โดยกล่าวถึงปัญหาของกรรมการศึกษาประจำโรงเรียนว่า
กรรมการมักไม่ทราบบทบาทหน้าที่ โรงเรียนไม่ทราบระเบียบปฏิบัติที่แน่นอน โรงเรียนขาด

การสัมพันธ์ร่วมมือ เมื่อมีการประชุมกรรมการศึกษาก็มักจะขอบริจาค เป็นเหตุให้กรรมการศึกษาไม่มาประชุม

ไพรัตน์ เศรษฐินทร์ (อ้างถึงใน ชูชาติ พ่วงสมจิตร, 2540, หน้า 62-63) กล่าวถึงปัญหาและข้อจำกัดในการมีส่วนร่วมของชุมชน ดังนี้

1. นโยบายการมีส่วนร่วมของชุมชนส่วนใหญ่ต้องขึ้นกับระบบราชการ
2. ประชาชนคุ้นเคยกับการรับคำสั่งการยอมรับความถูกต้องของข้าราชการและการยอมรับคอยความช่วยเหลือแทน การช่วยเหลือตนเอง การคิดเองและการหลีกเลี่ยง การโต้แย้งกับข้าราชการ

3. กิจกรรมหรือโครงการที่ได้เข้าร่วมส่วนใหญ่ให้ร่วมเฉพาะตอนเสนอโครงการและตอนลงมือปฏิบัติโครงการไม่มีส่วนร่วมแบบครบวงจร

4. องค์กรอาสาสมัคร มูลนิธิ และชมรมต่าง ๆ มีมากมายแต่ส่วนใหญ่ยังขาดความรู้เฉพาะ ขาดทุนทรัพย์ ขาดเป้าหมายและหลักการที่แน่นอน และขาดการสนับสนุนอย่างต่อเนื่องและที่สำคัญขาดแกนกลางของรัฐบาล

5. องค์กรประชาชนส่วนใหญ่มักจะคอยดูแลผลประโยชน์และขยายผลประโยชน์ให้กับกรรมการร่วมกับสมาชิกในสังกัดมากกว่าถึงมือประชาชน

ยุวัฒน์ วุฒิเมธี (2534, หน้า 69-70) กล่าวถึง ข้อจำกัดในการจัดตั้งและพัฒนาองค์กรประชาชนไม่ก้าวหน้าเท่าที่ควร มีสาเหตุเนื่องจาก

1. ผู้นำท้องถิ่นของชุมชนนั้น ถูกกำหนดบทบาทและสร้างขึ้นโดยขบวนการทางราชการ จึงทำให้รู้สึกว่าเป็นคนของทางราชการมากกว่าเป็นของประชาชน ผลงานที่เกิดจึงเป็นของราชการมากกว่าของประชาชน ผู้นำท้องถิ่นไม่สามารถถึงประชาชนเข้ามามีส่วนร่วมได้อย่างแท้จริง

2. ผู้นำท้องถิ่น มีขีดความสามารถในการบริหาร การจัดการค่อนข้างจำกัดและมักถูกชี้นำจากทางราชการ ทำให้ขาดความศรัทธาทั้งจากประชาชนและข้าราชการ

3. ผู้นำท้องถิ่น มักแสวงหาอิทธิพลใ้ตนเองหรือพวกของตน ซึ่งแทนที่จะพิทักษ์ประโยชน์ของประชาชน กลับกลายเป็นผู้กดขี่และอาจเป็นเครื่องมือของพวกมีอิทธิพล

4. โครงสร้างและระบบทางสังคมมีผลต่อทัศนคติ ค่านิยมของคนไทยต่อการยอมรับสภาพชี้นำโดยผู้นำท้องถิ่นและข้าราชการ

สุนทร ขอบทำดี (2543, หน้า บทคัดย่อ) พบว่ากรรมการศึกษาไม่ทราบว่าการประชาสัมพันธ์เป็นหน้าที่ของตน สาเหตุมาจากกรรมการศึกษาไม่มีความรู้ความเข้าใจในงานประชาสัมพันธ์ของโรงเรียน และต้องประกอบอาชีพประจำวัน

ไพโรจน์ พรหมมีเนตร (2533, หน้า 129-135) ได้ศึกษาการปฏิบัติงานของกรรมการศึกษาประจำโรงเรียนประถมศึกษาสังกัดสำนักงานการประถมศึกษาจังหวัดพิษณุโลก พบว่า ผู้บริหารไม่ปฏิบัติตามคำแนะนำของกรรมการศึกษา สาเหตุเนื่องมาจากไม่ให้ความสำคัญแก่กรรมการศึกษา จึงเป็นปัญหาของการปฏิบัติงาน ส่วนการประสานงานกับชุมชน หน่วยงานและส่วนราชการ โรงเรียนและกรรมการศึกษาขาดการประชาสัมพันธ์เนื่องจากขาดเครื่องมือในการประชาสัมพันธ์ และกรรมการศึกษาไม่มีเวลาประชาสัมพันธ์ให้กับทางโรงเรียน

จุฬาร ดิสุคนธ์ (2537, หน้า 97-99) พบว่า โรงเรียนไม่สามารถปฏิบัติตามคำแนะนำของกรรมการศึกษาได้ ซึ่งมีสาเหตุมาจากกรรมการขาดความรู้ ความเข้าใจในบทบาทหน้าที่ นอกจากนี้โรงเรียนยังขาดความพร้อมที่จะให้บริการแก่ชุมชนและหน่วยงานอื่น เนื่องจากขาดบุคลากรที่รับผิดชอบ เพราะบุคลากรน้อยและไม่อยู่ในพื้นที่

เปลี่ยน ศิริรังสรรค์กุล (2537, หน้า 98-99) ได้ศึกษาความคิดเห็นของกรรมการศึกษาประจำโรงเรียนและครูเกี่ยวกับบทบาทของกรรมการศึกษาประจำโรงเรียนประถมศึกษา สังกัดสำนักงานการประถมศึกษาจังหวัดพิษณุโลก พบว่า ครูมีความเห็นว่ากรรมการศึกษามีระดับความรู้ต่ำ คือจบเพียงชั้น ป.4 จึงเป็นปัญหาและอุปสรรคในการทำหน้าที่ของกรรมการศึกษา สำหรับกรรมการศึกษานั้นมีอาชีพส่วนตัวจึงไม่มีเวลาร่วมกิจกรรมกับโรงเรียนได้ นอกจากนี้ครูมีความเห็นว่า กรรมการศึกษามีที่อยู่อาศัยห่างไกลจาก โรงเรียนจึงมาช่วยพัฒนาโรงเรียนน้อย

อุปสรรคการมีส่วนร่วมของกรรมการนั้นในด้านของตัวกรรมการเองยังไม่ทราบถึงบทบาทหน้าที่ของตน และยังมีความเข้าใจไม่ถูกต้อง เช่น คิดว่าการเป็นกรรมการโรงเรียนไม่มีความสำคัญเพราะอำนาจการตัดสินใจอยู่ที่ผู้บริหารและคณะครูในโรงเรียน ในส่วนของครอบครัว ถ้ากรรมการศึกษามีรายได้น้อยก็จะต้องให้ความสำคัญต่อการเลี้ยงชีพก่อน จึงมักไม่มีเวลาให้การศึกษารองโรงเรียน ส่วนในด้านของโรงเรียน ผู้บริหารสถานศึกษาและคณะครูมักไม่เห็นความสำคัญของกรรมการศึกษา เพราะคิดว่าศักยภาพของโรงเรียนมีเพียงพอ จึงไม่จำเป็นต้องฟังความคิดเห็นจากกรรมการศึกษา ดังนั้นจึงไม่ค่อยจัดให้มีการประชุมพบปะกันระหว่างโรงเรียนกับกรรมการศึกษา ปฏิบัติงานได้มีส่วนร่วมในการปฏิบัติงานในรูปของคณะกรรมการ (Committee) เป็นการกระจายอำนาจบริหารและการตัดสินใจให้ผู้มีส่วนเกี่ยวข้องกับงานร่วมมีความรับผิดชอบ ระบบการปรึกษาหารือนี้เหมาะสำหรับใช้กับผู้บริหารระดับต้นขึ้นไป โดยการมอบหมายให้ทำหน้าที่เป็นหัวหน้าคณะทำงาน ประธาน โครงการ ประธานคณะกรรมการ หรือกรรมการ เป็นต้น

2. ระบบกลุ่มคุณภาพ (QC Circles) เป็นการบริหารแบบเปิดโอกาสให้ผู้ปฏิบัติงานได้มีส่วนร่วมในการปฏิบัติงานในรูปของกลุ่มทำงาน ซึ่งเรียกชื่อได้หลายอย่าง เช่น กลุ่มคุณภาพ กลุ่มกิจกรรมคิวิซี กลุ่มพัฒนาคุณภาพงาน ฯลฯ ระบบบริหารนี้เหมาะสำหรับใช้กับพนักงานระดับ

ปฏิบัติ (Work) หรือระดับหัวหน้างาน (Foreman) เพราะเป็นการฝึกฝนและเปิดโอกาสให้บุคคลเหล่านั้นมีโอกาสทำงานร่วมกันเพื่อค้นหาปัญหา วิเคราะห์ปัญหา หาสาเหตุของปัญหาตลอดจนแนวทางในการแก้ปัญหาด้วยตนเอง

3. ระบบข้อเสนอแนะ (Suggestion System) ระบบนี้มีความแตกต่างจากข้อเสนอแนะที่พบเห็นทั่วไป วิธีนี้จัดให้มีแบบฟอร์มข้อเสนอแนะเพื่อให้พนักงาน ผู้ปฏิบัติงานทุกคนได้กรอกแบบที่กำหนด เช่น ปัญหาที่พบคืออะไร สาเหตุปัญหามาจากอะไร วิธีการแก้ปัญหาอะไรบ้าง และผลที่คาดว่าจะได้รับนั้นดีกว่าเดิมอย่างไร เป็นต้น

ไบรอัน และไวท์ (Bryant & White, 1982 อ้างถึงใน อรุณ รักรธรรม, 2536, หน้า 270) การมีส่วนร่วมแบ่งเป็น 3 ระดับ คือ ระดับแนวราบ เป็นการมีส่วนร่วมโดยไม่จริงจัง ระดับแนวตั้ง เป็นการมีส่วนร่วมกับผู้มีส่วนมากกว่าผลประโยชน์ และการมีส่วนร่วมในการบริหารงานที่เกี่ยวข้องทั้งแนวตั้งและแนวราบ

โคเฮน และอัปฮอฟ (Cohen & Uphoff, 1977, หน้า 6) ได้แบ่งขั้นตอนการมีส่วนร่วมออกเป็น 4 ขั้นตอน คือ

1. การมีส่วนร่วมในการตัดสินใจ (Decision Making) ประกอบด้วย 3 ขั้นตอนคือ ริเริ่มตัดสินใจ และตัดสินใจปฏิบัติการ
2. การมีส่วนร่วมในการปฏิบัติการ (Implementation) ประกอบด้วย การสนับสนุนด้านทรัพยากร

ตัวแปรที่เกี่ยวข้องกับงานวิจัย

การวิจัยครั้งนี้มุ่งเน้นศึกษาการมีส่วนร่วมของคณะกรรมการสถานศึกษาขั้นพื้นฐานในการบริหารสถานศึกษา เขตคุณภาพกบินทร์บุรี 7 สังกัดสำนักงานเขตพื้นที่การศึกษาประถมศึกษาปราจีนบุรี เขต 2 ผู้วิจัยมีความสนใจเลือกตัวแปรในการวิจัยที่คาดว่าจะเกี่ยวข้องกับการมีส่วนร่วมของคณะกรรมการสถานศึกษาขั้นพื้นฐานในการบริหารสถานศึกษา เขตคุณภาพกบินทร์บุรี 7 สังกัดสำนักงานเขตพื้นที่การศึกษาประถมศึกษาปราจีนบุรี เขต 2 ได้แก่ ขนาดของสถานศึกษาที่ผู้ตอบแบบสอบถามดำรงตำแหน่งคณะกรรมการสถานศึกษาขั้นพื้นฐานอยู่

ตัวแปรขนาดของโรงเรียน

ขนาดของสถานศึกษาเป็นตัวแปรหนึ่ง ซึ่งเป็นปัจจัยที่มีผลกระทบต่อการมีส่วนร่วมบริหารสถานศึกษาของคณะกรรมการสถานศึกษาขั้นพื้นฐาน เนื่องจากขนาดสถานศึกษาแต่ละขนาดมีจำนวนคณะกรรมการสถานศึกษาไม่เท่ากัน โดยสถานศึกษาขนาดใหญ่ มีจำนวนคณะกรรมการสถานศึกษาขั้นพื้นฐาน 15 คน สถานศึกษาขนาดกลางและเล็ก มีจำนวน

คณะกรรมการสถานศึกษาขั้นพื้นฐาน 9 คน คณะกรรมการการศึกษาขั้นพื้นฐาน มีหน้าที่พิจารณา เสนอ โยบาย แผนพัฒนา มาตรฐานและหลักสูตรแกนกลางการศึกษาขั้นพื้นฐานที่สอดคล้องกับ แผนการศึกษา ศาสนา ศิลปะและวัฒนธรรมแห่งชาติ การสนับสนุนทรัพยากร การติดตาม ตรวจสอบ และประเมินผลการจัดการศึกษาขั้นพื้นฐาน (พ.ร.บ. การศึกษาแห่งชาติ 2553 หมวดที่ 5) แม้จะไม่มีอำนาจในการตัดสินใจการบริหารสถานศึกษาได้โดยตรงก็ตาม แต่ถือว่าบุคคลเหล่านี้จะ สนับสนุนการศึกษาของสถานศึกษาที่อยู่ในท้องถิ่นของตนเอง อีกทั้งยังประสานความร่วมมือ ระหว่างชุมชนและสถานศึกษาให้เกิดความสามัคคีกลมเกลียวเป็นต้น

จากงานวิจัยของ บัญญัติ ทองสวัสดิ์ (2541) การวิเคราะห์เปรียบเทียบความคิดเห็น เกี่ยวกับการมีส่วนร่วมการบริหารโรงเรียนใน สังกัดสำนักงานการประถมศึกษาจังหวัดนครปฐม จำแนกตามขนาดโรงเรียนพบว่า ไม่แตกต่างกัน

อภิเชษฐ์ พาลี (2545) ได้ศึกษาการปฏิบัติงานแบบมีส่วนร่วมของคณะกรรมการสถานศึกษา ขั้นพื้นฐาน โรงเรียนในสังกัดสำนักงานการประถมศึกษาจังหวัดกาฬสินธุ์ เมื่อจำแนกตามขนาดของ โรงเรียน พบว่า โรงเรียนขนาดกลาง และ โรงเรียนขนาดใหญ่ มีระดับการปฏิบัติงานอยู่ในระดับมาก เมื่อเปรียบเทียบระดับการปฏิบัติงานตามขนาดโรงเรียน ปรากฏว่า มีการปฏิบัติงานโดยรวมแตกต่างกัน อย่างมีนัยสำคัญทางสถิติที่ระดับ .05 โดยโรงเรียนขนาดใหญ่มีการปฏิบัติงานสูงกว่าโรงเรียน ขนาดกลาง อย่างมีนัยสำคัญทางสถิติที่ระดับ .05 ส่วนการปฏิบัติงานของโรงเรียนขนาดใหญ่กับ ขนาดเล็ก และโรงเรียนขนาดกลาง และขนาดเล็กไม่มีความแตกต่างกัน

สุทธิวัฒน์ เททะสังข์ (2542) ได้ศึกษาการมีส่วนร่วมในการดำเนินงานของคณะกรรมการ สถานศึกษาขั้นพื้นฐาน ใน โรงเรียน สังกัดสำนักงานการประถมศึกษากิ่งอำเภอกุดรัง จังหวัดมหาสารคาม เมื่อวิเคราะห์เปรียบเทียบการมีส่วนร่วมในการดำเนินงานของคณะกรรมการสถาน ศึกษาขั้นพื้นฐาน ใน โรงเรียนสังกัดสำนักงานการประถมศึกษากิ่งอำเภอกุดรัง จำแนกตามขนาดของโรงเรียน พบว่า มีส่วนร่วมในการดำเนินงาน แตกต่างกันอย่างมีนัยสำคัญทางสถิติที่ระดับ .05 อยู่ 9 ด้าน ส่วนอีก 3 ด้าน ไม่แตกต่างกันคือ ด้านให้ความเห็นชอบในการจัดทำสาระหลักสูตรให้สอดคล้องกับ ความ ต้องการของท้องถิ่น ด้านส่งเสริมและสนับสนุนให้เด็กทุกคนในเขตบริการได้รับการศึกษาขั้นพื้นฐาน อย่างทั่วถึงมีคุณภาพและ ได้มาตรฐาน และด้านปฏิบัติการอื่นตามที่ได้รับมอบหมายจากหน่วยงาน ต้นสังกัดของสถานศึกษานั้น

กล่าวโดยสรุปได้ว่า ขนาดของสถานศึกษา ที่ต่างกัน อาจทำให้การมีส่วนร่วมของ คณะกรรมการสถานศึกษาขั้นพื้นฐานในการบริหารสถานศึกษา เขตคุณภาพกบินทร์บุรี 7 สังกัด สำนักงานเขตพื้นที่การศึกษาประถมศึกษาปราจีนบุรี เขต 2 ต่างกันออกไป ซึ่งเป็นตัวแปรสำคัญ นำมาศึกษาและแก้ปัญหาในการมีส่วนร่วม ของคณะกรรมการสถานศึกษาขั้นพื้นฐานในการบริหาร

สถานศึกษา เขตคุณภาพกบินทร์บุรี 7 สังกัดสำนักงานเขตพื้นที่การศึกษาประถมศึกษาปราจีนบุรี เขต 2

งานวิจัยที่เกี่ยวข้อง

งานวิจัยในประเทศ

ชูชาติ พ่วงสมจิตร (2540) ทำวิจัยเรื่อง การวิเคราะห์ปัจจัยที่ส่งเสริม และปัจจัยที่เป็นอุปสรรคต่อการมีส่วนร่วมของชุมชนกับโรงเรียนประถมศึกษาในเขตปริมณฑลกรุงเทพมหานคร โดยมีวัตถุประสงค์เพื่อ หาข้อสรุปบางประการ ในการมีประชาชนเข้าร่วมพัฒนาและคำถามสำคัญที่สุดที่ใช้เป็นจุดเน้นของการวิจัยคือ คำถามที่ว่า ทำไมประชาชนถึงเข้าร่วมหรือไม่เข้าร่วมในกิจกรรม ซึ่งมีวัตถุประสงค์ในการพัฒนาภายในหมู่บ้านของตน การศึกษาครั้งนี้ผู้วิจัยเลือกศึกษาในหมู่บ้านที่มีกิจกรรมพัฒนา 24 หมู่บ้าน ในจังหวัดอุดรธานีและศรีสะเกษ ผลการวิจัยในส่วนของปัจจัยที่ผลักดันการมีส่วนร่วมของประชาชน ประกอบด้วยกลุ่มปัจจัย 4 กลุ่ม ได้แก่

1. ปัจจัยสภาพแวดล้อม ได้แก่ ปัจจัยด้านกายภาพ เศรษฐกิจ สังคม การเมือง การปกครอง และความปลอดภัย เป็นปัจจัยที่กำหนดหรือขอบเขตความจำเป็นในการจัดทำโครงการพัฒนา
2. ปัจจัยผลักดันจากบุคคลอื่น ในส่วนนี้จำแนกออกเป็น 2 กลุ่ม
 - 2.1 ผู้นำภายในหมู่บ้านเอง โดยทั่วไปได้แก่ผู้นำที่เป็นทางการ ได้แก่ กำนัน และผู้ใหญ่บ้าน
 - 2.2 ผู้นำจากภายนอก ทั้งหมดเป็นตัวแทนจากส่วนราชการและรัฐวิสาหกิจ
3. รางวัลตอบแทนพบว่ารางวัลตอบแทนที่แต่ละบุคคลได้รับ เช่น ค่าตอบแทนแรงงาน เป็นปัจจัยผลักดันสำคัญที่ทำให้ประชาชนเข้าร่วมกิจกรรม
4. ปัจจัยภายในตัวบุคคล เป็นปัจจัยอีกกลุ่มหนึ่งที่ผลักดันให้ประชาชนเข้ามามีส่วนร่วมกิจกรรม

จินตนา พิทยารัฐ (2540) ได้วิจัยเรื่อง การศึกษาสภาพและปัญหาตามโครงการรับรองคุณภาพการศึกษาของคณะกรรมการ โรงเรียนเอกชน ประเภทสามัญศึกษากรุงเทพมหานคร ผลการวิจัยพบว่าคณะกรรมการ โรงเรียนเอกชนได้แต่งตั้งคณะกรรมการกำหนดนโยบายและเป้าหมาย การพัฒนาโรงเรียน วิเคราะห์สภาพปัจจุบันปัญหาและความต้องการของโรงเรียน แต่งตั้งคณะกรรมการ จัดทำแผนปรับปรุงและพัฒนาโรงเรียน จัดลำดับความสำคัญของสิ่งที่จะทำก่อน หลัง ติดตาม ประเมินผลการปฏิบัติตามแผน กำหนดผู้รับผิดชอบในการดำเนินการตรวจสอบความก้าวหน้างาน ครบทุกด้านและนำผลการตรวจสอบไปใช้ในการปรับปรุงการบริหารโรงเรียน ร่วมวางแผน การเผยแพร่ ประชาสัมพันธ์โรงเรียน ยกย่องประกาศเกียรติคุณ

เจษฎา บุรณะจารุ (2540) ได้วิจัยเรื่องการศึกษาความต้องการของ คณะกรรมการ โรงเรียนเกี่ยวกับให้บริหารชุมชนของ โรงเรียนมัธยมศึกษา จังหวัดพระนครศรีอยุธยาผลการวิจัยพบว่า ความต้องการของโรงเรียนที่มีต่อการให้บริการให้บริหารการชุมชนของโรงเรียนมัธยมศึกษาในจังหวัดพระนครศรีอยุธยา 4 ด้านอยู่ในระดับมาก คือ ด้านการศึกษา ด้านการพัฒนาชุมชน และร่วมกิจกรรมต่อชุมชน

สัมพันธ์ อุปลา (2541) ก็ได้ศึกษาวิจัยการมีส่วนร่วมของชุมชนในการจัดการศึกษา โรงเรียนประถมศึกษา สังกัดสำนักงานการประถมศึกษาอำเภอชนบท จังหวัดขอนแก่น พบว่าชุมชนมีส่วนร่วมในการจัดการศึกษาในด้านกิจกรรมนักเรียนมากกว่าด้านอื่น ๆ ส่วนปัญหาที่พบคือชุมชนเข้าใจว่าภารกิจจัดการศึกษาเป็นหน้าที่ของโรงเรียนเท่านั้น ยังได้เสนอข้อเสนอแนะอีกว่าควรส่งเสริมให้บุคลากรมีมนุษยสัมพันธ์ที่ดีกับชุมชน และให้ชุมชนมีส่วนร่วม รับรู้การตัดสินใจ กำหนดนโยบายของโรงเรียน เช่น การจัดทำแผนปฏิบัติการประจำปีของโรงเรียนให้มากกว่าด้านอื่น ๆ นอกจากนี้ยังพบปัญหาที่ตามมาอีกอย่างก็คือ คณะกรรมการโรงเรียนมักไม่แสดงความคิดเห็น ส่วนใหญ่จะคล้อยตามประธานในที่ประชุม สำหรับข้อเสนอแนะที่สำคัญอีกอย่างหนึ่งก็คือ โรงเรียนต้องยอมรับในความสามารถในการตัดสินใจของคณะกรรมการโรงเรียนให้มากขึ้น

งานวิจัยต่างประเทศ

ชูเลอร์ และแวนดรา (Schuler & Vandra, 1987, หน้า 185) ได้ศึกษาการมีส่วนร่วมของประชาชนในการบริหารการศึกษาในมหาวิทยาลัยมินนิโซตาสหรัฐอเมริกาโดยศึกษารูปแบบการมีส่วนร่วมของประชาชนอย่างมีประสิทธิภาพ ผลปรากฏว่า การมีส่วนร่วมอย่างไม่มีประสิทธิภาพเกิดจากความบกพร่องในการติดต่อสื่อสาร ปัญหาการมีส่วนร่วมได้แก่ ระดับของการมีส่วนร่วม การเข้าร่วมเพียงเรื่องเดียว การเข้าร่วมโดยขาดความเข้าใจในสถานการณ์ทั้งหมด ขาดข้อตกลงเกี่ยวกับขอบเขตของการมีส่วนร่วม

ร็อก (Rock, 1996) ได้ศึกษาการบริหารโรงเรียนระหว่างคณะกรรมการ โรงเรียนและชุมชนในการมีส่วนร่วมการตัดสินใจ มีวัตถุประสงค์เพื่อศึกษารูปแบบการมีส่วนร่วมในการตัดสินใจและความสามารถร่วมกันในการตัดสินใจ การศึกษาพบว่าคณะกรรมการ โรงเรียนอาจเปลี่ยนแปลงรูปแบบการตัดสินใจโดยจัดหารูปแบบที่เข้ากันได้กับชุมชน เสนอรูปแบบการติดต่อสร้างความสัมพันธ์ในการตัดสินใจแบบช่วยเหลือกัน คณะกรรมการ โรงเรียนมีการช่วยเหลือในการตกลงใจหาวิธีการดำเนินการที่เป็นประโยชน์กับชุมชน มีการตกลงตัดสินใจในผลลัพธ์ที่ขัดแย้งกัน

อีเซ โจแอน (Ize, Jo Ann, 1996) ได้ศึกษาการบริหารจัดการโดยใช้โรงเรียนหรือชุมชนเป็นฐาน และการให้ผู้คนที่เกี่ยวข้องมีส่วนร่วมในการดำเนินงานเพื่อพัฒนาการเรียนรู

ของนักเรียน การบริหารจัดการ โดยใช้โรงเรียนหรือชุมชนเป็นฐานในรัฐฮาวาย ถือว่าเป็นความพยายามที่จะกระจายการบริหารจัดการการศึกษาภายใต้โครงการดังกล่าว โรงเรียนมีอำนาจการบริหารจัดการที่ยืดหยุ่น มีอิสระ และมีทรัพยากรที่จำเป็นสำหรับการพัฒนาการศึกษาของโรงเรียน

ไรด์เอาท์ (Rideout, 1997) ได้ศึกษาความคิดเห็นเกี่ยวกับการบริหารจัดการแบบมีส่วนร่วมของโรงเรียน (School-Based Management) ในนิวฟันแลนด์ และลาบราดอร์ โดยเปิดโอกาสให้ผู้มีส่วนได้เสียทางการศึกษาเข้ามามีบทบาทในการจัดการศึกษาระดับท้องถิ่น โดยส่วนมากดำเนินการโดยการตั้งสภาโรงเรียน (School Council) การจัดทำข้อมูลใช้แบบสอบถามและสัมภาษณ์ความคิดเห็นของผู้ปกครอง ครู-อาจารย์ ครูใหญ่ และศึกษานิเทศก์ ในด้านงบประมาณ หลักสูตร บุคลากร สภาโรงเรียน และปัญหาอุปสรรคในการดำเนินงาน ผลการศึกษา พบว่า ผู้ปกครองไม่เคยเข้ามามีส่วนร่วมเลย ส่วนครู-อาจารย์มีส่วนร่วมในการจัดการศึกษาเพียงเล็กน้อยและในขอบเขตจำกัด ส่วนผู้บริหารมีบทบาทมีส่วนร่วมมากที่สุด ทั้งผู้ปกครองและครู-อาจารย์มีความต้องการเข้ามามีส่วนร่วมในการรับผิดชอบและร่วมมือในการดำเนินการจัดการศึกษา และต้องการให้สภาโรงเรียนทำหน้าที่ให้คำปรึกษาหารือในการดำเนินงานดังกล่าว และทั้งกลุ่มไม่มีความต้องการให้เกิดการปฏิรูปการจัดการศึกษาอย่างรุนแรง แต่ต้องการให้มีการปรับเปลี่ยนแนวการดำเนินงานโดยเปิดโอกาสให้ผู้มีส่วนร่วม ได้เสียเข้ามามีบทบาทในการจัดการศึกษามากยิ่งขึ้น ตลอดจนต้องการให้มีการกระจายอำนาจในการส่งงบประมาณมายังโรงเรียน

จากงานวิจัยทั้งในและต่างประเทศสรุปได้ว่าการออกแบบการวิจัยส่วนใหญ่ศึกษาถึงการให้ความสำคัญเกี่ยวกับการมีส่วนร่วมของชุมชน ในการให้ความร่วมมือประสานสัมพันธ์กับสถานศึกษาเพื่อระดมความคิดในการพัฒนาสถานศึกษา การมีส่วนร่วมอย่างสร้างสรรค์และความชำนาญและมีการแลกเปลี่ยนข้อมูลข่าวสารและมีทักษะของประชาชนในการแก้ไขปัญหาพร้อมและเป็นระบบ ในการบริหารสถานศึกษา และผลการวิจัยยังพบว่า ชุมชนเข้าใจว่าการจัดการศึกษาเป็นหน้าที่ของสถานศึกษาเท่านั้น ยังได้เสนอข้อเสนอแนะอีกว่าควรส่งเสริมให้บุคลากรมีมนุษยสัมพันธ์ที่ดีกับชุมชน และให้ชุมชนมีส่วนร่วม รับรู้การตัดสินใจกำหนดนโยบายของสถานศึกษา เช่น การจัดทำแผนปฏิบัติการประจำปีของโรงเรียนให้มากกว่าด้านอื่น ๆ นอกจากนี้ยังพบปัญหาที่ตามมาอีกอย่างก็คือ คณะกรรมการ โรงสถานศึกษา มักไม่ แสดงความคิดเห็น ส่วนใหญ่จะคล้อยตามประธานในที่ประชุม สำหรับข้อเสนอแนะที่สำคัญอีก อย่างหนึ่งก็คือ โรงเรียนต้องยอมรับในความสามารถในการตัดสินใจของคณะกรรมการ โรงเรียนให้มากขึ้น ซึ่งผู้วิจัยนำมาเป็นแนวทางในการออกแบบการวิจัยในครั้งนี้