

บทที่ 4

ผลการวิเคราะห์ข้อมูล

สัญลักษณ์ที่ใช้ในการวิเคราะห์ข้อมูล

ผู้วิจัยได้กำหนดสัญลักษณ์เพื่อให้เป็นที่เข้าใจตรงกันในการวิเคราะห์ข้อมูล และการแปลความหมายของผลการทดลอง ดังต่อไปนี้

| | | |
|--------------|-----|--|
| \bar{X} | แทน | คะแนนเฉลี่ย |
| SD | แทน | ค่าความเบี่ยงเบนมาตรฐาน |
| N | แทน | จำนวนคนในกลุ่มตัวอย่างทั้งหมด |
| n | แทน | จำนวนคนในกลุ่มตัวอย่างย่อย |
| F | แทน | ค่าสถิติที่ใช้ในการพิจารณาการแจกแจงค่าเอฟ |
| * | แทน | ค่านัยสำคัญทางสถิติที่ระดับ .05 |
| MS | แทน | ค่าความแปรปรวน |
| SS | แทน | ผลบวกของคะแนนเบี่ยงเบนแต่ละตัวยกกำลังสอง |
| df | แทน | ระดับชั้นของความเป็นอิสระ |
| G | แทน | วิธีการทดลอง |
| I | แทน | ระยะการทดลอง |
| $I \times G$ | แทน | ปฏิสัมพันธ์ระหว่างวิธีการทดลอง กับ ระยะเวลาของการทดลอง |
| Cv_d | แทน | ค่าเกณฑ์ตัดสินความแตกต่างตามวิธีของ เชฟเฟ' |
| r | แทน | ความห่างของกลุ่ม |
| K | แทน | จำนวนกลุ่ม |
| p | แทน | ระดับนัยสำคัญทางสถิติ |

การนำเสนอผลการวิเคราะห์ข้อมูล

ผู้วิจัยเสนอผลการวิเคราะห์ข้อมูลตามลำดับขั้นตอนดังนี้

ตอนที่ 1 ข้อมูลคะแนนเฉลี่ย และค่าความเบี่ยงเบนมาตรฐานของคะแนนความสามารถในการเผชิญปัญหาและฝ่าฟันอุปสรรคในระยะก่อนการทดลอง ระยะหลังการทดลอง และระยะติดตามผลของนักเรียนชั้นมัธยมศึกษาปีที่ 4 ระหว่าง กลุ่มทดลองที่ได้รับการให้คำปรึกษาทฤษฎี

โปรแกรมภาษาประสาธน์ด้วยเทคนิคการสร้างทฤษฎีใหม่ได้จัดสำนึกแบบของคร่ำวมและเทคนิคการวางแผนอนาคต และกลุ่มควบคุมที่ได้รับการให้คำปรึกษาตามวิธีปกติ

ตอนที่ 2 แสดงผลการวิเคราะห์ความแปรปรวนของคะแนนความสามารถในการเผชิญปัญหาและฝ่าฟันอุปสรรค ระหว่างวิธีการทดลอง กับระยะเวลาของการทดลอง

ตอนที่ 3 แสดงผลการเปรียบเทียบคะแนนเฉลี่ยความสามารถในการเผชิญปัญหาและฝ่าฟันอุปสรรค ในระยะก่อนการทดลอง ระยะหลังการทดลอง และระยะติดตามผล

ตอนที่ 4 แสดงผลการเปรียบเทียบคะแนนเฉลี่ยความสามารถในการเผชิญปัญหาและฝ่าฟันอุปสรรค ในกลุ่มที่ได้รับการให้คำปรึกษาทฤษฎีโปรแกรมภาษาประสาธน์ด้วยเทคนิคการสร้างทฤษฎีใหม่ได้จัดสำนึกแบบของคร่ำวมและเทคนิคการวางแผนอนาคต และกลุ่มที่ได้รับการให้คำปรึกษาตามวิธีปกติ

ผลการวิเคราะห์ข้อมูล

ตอนที่ 1 ข้อมูลคะแนนเฉลี่ย และค่าความเบี่ยงเบนมาตรฐานของคะแนนความสามารถในการเผชิญปัญหาและฝ่าฟันอุปสรรคในระยะก่อนการทดลอง ระยะหลังการทดลอง และระยะติดตามผลของนักเรียนชั้นมัธยมศึกษาปีที่ 4 ระหว่าง กลุ่มทดลองที่ได้รับการให้คำปรึกษาทฤษฎีโปรแกรมภาษาประสาธน์ด้วยเทคนิคการสร้างทฤษฎีใหม่ได้จัดสำนึกแบบของคร่ำวมและเทคนิคการวางแผนอนาคต และกลุ่มควบคุมที่ได้รับการให้คำปรึกษาตามวิธีปกติ

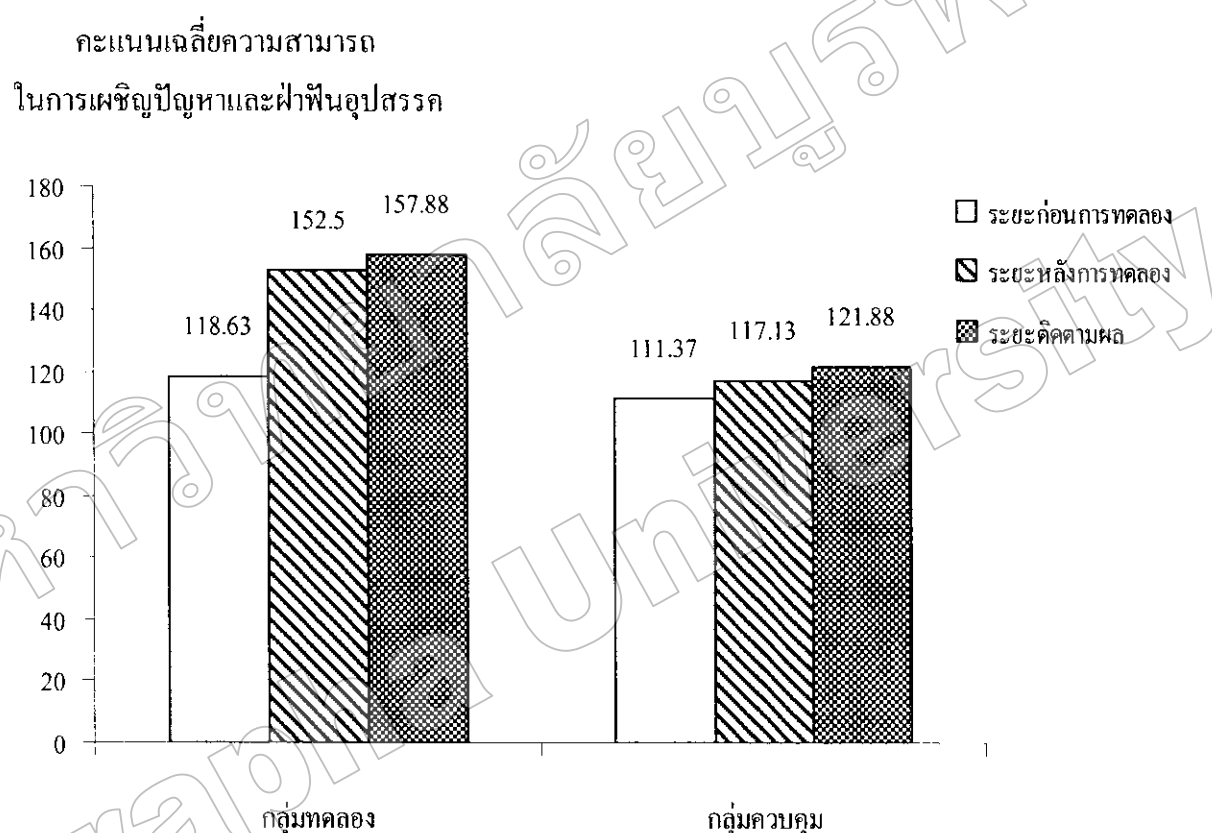
ตารางที่ 3 คะแนนเฉลี่ย และค่าความเบี่ยงเบนมาตรฐานของคะแนนความสามารถในการเผชิญปัญหาและฝ่าฟันอุปสรรคในระยะก่อนการทดลอง ระยะหลังการทดลอง และระยะติดตามผลของนักเรียนชั้นมัธยมศึกษาปีที่ 4 ระหว่าง กลุ่มทดลอง และกลุ่มควบคุม

| คนที่ | กลุ่มทดลอง | | | คนที่ | กลุ่มควบคุม | | |
|-----------|------------------|------------------|--------------|-----------|------------------|------------------|--------------|
| | ระยะก่อนการทดลอง | ระยะหลังการทดลอง | ระยะติดตามผล | | ระยะก่อนการทดลอง | ระยะหลังการทดลอง | ระยะติดตามผล |
| 1 | 110 | 159 | 175 | 1 | 112 | 115 | 110 |
| 2 | 121 | 138 | 157 | 2 | 108 | 112 | 122 |
| 3 | 122 | 156 | 174 | 3 | 112 | 108 | 108 |
| 4 | 119 | 163 | 164 | 4 | 116 | 125 | 136 |
| 5 | 116 | 149 | 152 | 5 | 115 | 119 | 126 |
| 6 | 120 | 187 | 154 | 6 | 113 | 122 | 127 |
| 7 | 123 | 145 | 160 | 7 | 114 | 112 | 111 |
| 8 | 118 | 123 | 127 | 8 | 101 | 124 | 135 |
| รวม | 949 | 1220 | 1263 | รวม | 891 | 937 | 975 |
| \bar{X} | 118.63 | 152.50 | 157.88 | \bar{X} | 111.37 | 117.13 | 121.88 |
| SD | 4.14 | 18.91 | 15.11 | SD | 4.84 | 6.29 | 11.13 |

จากตารางที่ 3 พบว่า คะแนนเฉลี่ยความสามารถในการเผชิญปัญหาและฝ่าฟันอุปสรรคในระยะก่อนการทดลอง ระยะหลังการทดลอง และระยะติดตามผลของนักเรียนชั้นมัธยมศึกษาปีที่ 4 ในกลุ่มทดลองที่ได้รับการให้คำปรึกษาทฤษฎีโปรแกรมภาษาประสาทสัมผัสด้วยเทคนิคการสร้างทรงสนะใหม่ได้จิตสำนึกแบบองค์รวมและเทคนิคการวางแผนอนาคตมีคะแนนเฉลี่ยเป็น 118.63, 152.50 และ 157.88 ตามลำดับ ส่วนนักเรียนในกลุ่มควบคุมที่ได้รับการให้คำปรึกษาตามวิถีปกติมีคะแนนเฉลี่ยเป็น 111.37, 117.13 และ 121.88 ตามลำดับ

และเมื่อพิจารณาคะแนนเฉลี่ยความสามารถในการเผชิญปัญหาและฝ่าฟันอุปสรรคของนักเรียนในกลุ่มทดลองและกลุ่มควบคุม พบว่า คะแนนเฉลี่ยในระยะก่อนการทดลองของกลุ่มทดลองและกลุ่มควบคุมเท่ากับ 118.63 และ 111.37 มีค่าความเบี่ยงเบนมาตรฐานเท่ากับ 4.14 และ 4.84 คะแนนเฉลี่ยในระยะหลังการทดลองของกลุ่มทดลองและกลุ่มควบคุมเท่ากับ 152.50 และ

117.13 มีค่าความเบี่ยงเบนมาตรฐานเท่ากับ 18.91 และ 6.29 ส่วนคะแนนเฉลี่ยในระยะติดตามผลของกลุ่มทดลองและกลุ่มควบคุมเท่ากับ 157.88 และ 121.88 มีค่าความเบี่ยงเบนมาตรฐานเท่ากับ 15.11 และ 11.13 ซึ่งสามารถแสดงการเปรียบเทียบคะแนนเฉลี่ยความสามารถในการเผชิญปัญหาและฝ่าฟันอุปสรรคในระยะต่าง ๆ ของการทดลองได้ ดังภาพที่ 5



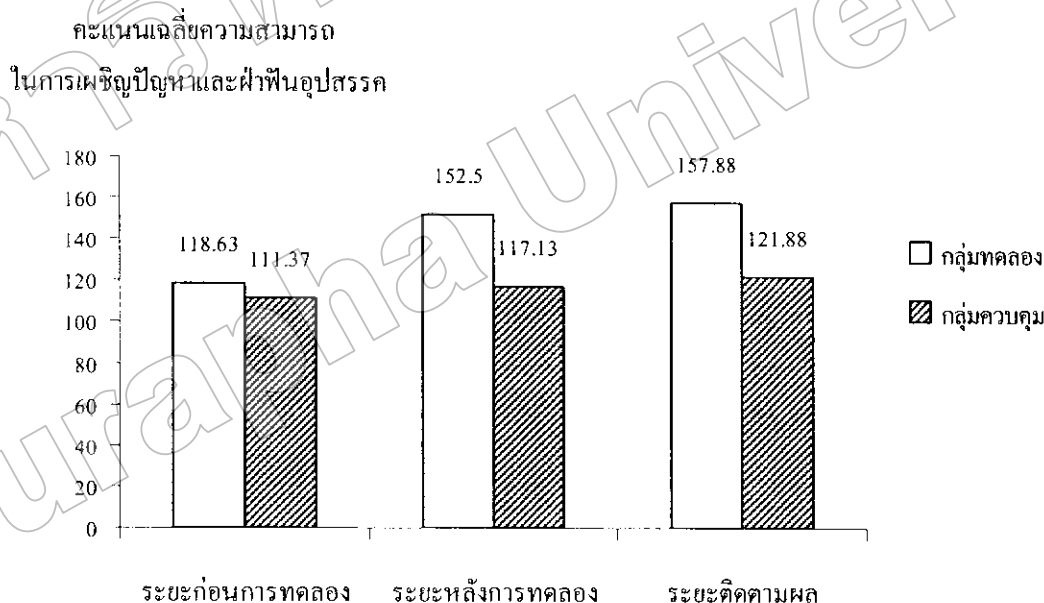
ภาพที่ 5 แผนภูมิเปรียบเทียบคะแนนเฉลี่ยความสามารถในการเผชิญปัญหาและฝ่าฟันอุปสรรคของนักเรียนที่ได้รับการให้คำปรึกษาตามทฤษฎีโปรแกรมภาษาประสาทสัมผัส และกลุ่มที่ได้รับการให้คำปรึกษาตามวิธีปกติในระยะก่อนการทดลอง ระยะหลังการทดลอง และระยะติดตามผล

จากภาพที่ 5 พบว่า นักเรียนกลุ่มทดลองที่ได้รับการให้คำปรึกษาตามทฤษฎีโปรแกรมภาษาประสาทสัมผัสมีคะแนนเฉลี่ยความสามารถในการเผชิญปัญหาและฝ่าฟันอุปสรรค ในระยะก่อนการทดลองเท่ากับ 118.63 ระยะหลังการทดลองเท่ากับ 152.50 เพิ่มขึ้นจากระยะก่อนการ

ทดลองเท่ากับ 33.87 และในระยะติดตามผลมีคะแนนเฉลี่ยเท่ากับ 157.88 ซึ่งเพิ่มขึ้นจากระยะก่อนการทดลองเท่ากับ 39.25 เพิ่มขึ้นจากระยะหลังการทดลองเท่ากับ 5.38

ส่วนนักเรียนกลุ่มควบคุมที่ได้รับการให้คำปรึกษาตามวิธีปกติมีคะแนนเฉลี่ยความสามารถในการเผชิญปัญหาและฝ่าฟันอุปสรรคในระยะก่อนการทดลองเท่ากับ 111.37 ระยะหลังการทดลองเท่ากับ 117.13 เพิ่มขึ้นจากระยะก่อนการทดลองเท่ากับ 5.76 และในระยะติดตามผลมีคะแนนเฉลี่ยเท่ากับ 121.88 ซึ่งเพิ่มขึ้นจากระยะก่อนการทดลองเท่ากับ 10.51 เพิ่มขึ้นจากระยะหลังการทดลองเท่ากับ 4.75

จากข้อมูลดังกล่าวสามารถแสดงการเปรียบเทียบคะแนนเฉลี่ยความสามารถในการเผชิญปัญหาและฝ่าฟันอุปสรรคของนักเรียนกลุ่มทดลองที่ได้รับการให้คำปรึกษาตามทฤษฎีโปรแกรมภาษาประสาทสัมผัส และกลุ่มควบคุมที่ได้รับการให้คำปรึกษาตามวิธีปกติในระยะก่อนการทดลอง ระยะหลังการทดลอง และ ระยะติดตามผลได้ดังภาพที่ 6



ภาพที่ 6 เปรียบเทียบคะแนนเฉลี่ยความสามารถในการเผชิญปัญหาและฝ่าฟันอุปสรรคของนักเรียนกลุ่มทดลองที่ได้รับการให้คำปรึกษาตามทฤษฎีโปรแกรมภาษาประสาทสัมผัส และกลุ่มควบคุมที่ได้รับการให้คำปรึกษาตามวิธีปกติในระยะเวลาต่าง ๆ ของการทดลอง

จากภาพที่ 6 พบว่า ในระยะก่อนการทดลองนักเรียนที่ได้รับการให้คำปรึกษาทฤษฎีโปรแกรมภาษาประสาทสัมผัสมีคะแนนเฉลี่ยความสามารถในการเผชิญปัญหาและฝ่าฟันอุปสรรค

มากกว่ากลุ่มควบคุมที่ได้รับการให้คำปรึกษาตามวิธีปกติเท่ากับ 7.26 ในระยะหลังการทดลอง นักเรียนที่ได้รับการให้คำปรึกษาตามทฤษฎีโปรแกรมภาษาประสาทสัมผัสมีคะแนนเฉลี่ยความสามารถในการเผชิญปัญหาและฝ่าฟันอุปสรรคมากกว่ากลุ่มควบคุมที่ได้รับการให้คำปรึกษาตามวิธีปกติเท่ากับ 35.37 และในระยะติดตามผลนักเรียนที่ได้รับการให้คำปรึกษาตามทฤษฎีโปรแกรมภาษาประสาทสัมผัสมีคะแนนเฉลี่ยความสามารถในการเผชิญปัญหาและฝ่าฟันอุปสรรคมากกว่ากลุ่มควบคุมที่ได้รับการให้คำปรึกษาตามวิธีปกติเท่ากับ 36.00

ตอนที่ 2 แสดงผลการวิเคราะห์ความแปรปรวนของคะแนนความสามารถในการเผชิญปัญหาและฝ่าฟันอุปสรรคระหว่างวิธีการทดลองกับระยะเวลาการทดลอง

ตารางที่ 4 ผลการวิเคราะห์ความแปรปรวนของคะแนนความสามารถในการเผชิญปัญหาและฝ่าฟันอุปสรรคของนักเรียนชั้นมัธยมศึกษาปีที่ 4 ระหว่างวิธีการทดลองกับระยะเวลาของการทดลอง

| Source of Variation | <i>df</i> | <i>SS</i> | <i>MS</i> | <i>F</i> | <i>p</i> |
|---------------------|-----------|-----------|-----------|----------|----------|
| Between subjects | 15 | 10929.15 | | | |
| Groups (G) | 1 | 8242.52 | 8242.52 | 42.95* | .000 |
| Ss W/in groups | 14 | 2686.63 | 191.90 | | .000 |
| Within Subjects | 32 | 10531.33 | | | |
| Interval | 2 | 5530.29 | 2765.16 | 27.23* | .000 |
| IxG | 2 | 2157.29 | 1078.65 | 10.62* | .000 |
| IxSs W/in groups | 28 | 2843.75 | 101.56 | | |
| Total | 47 | 21460.48 | | | |

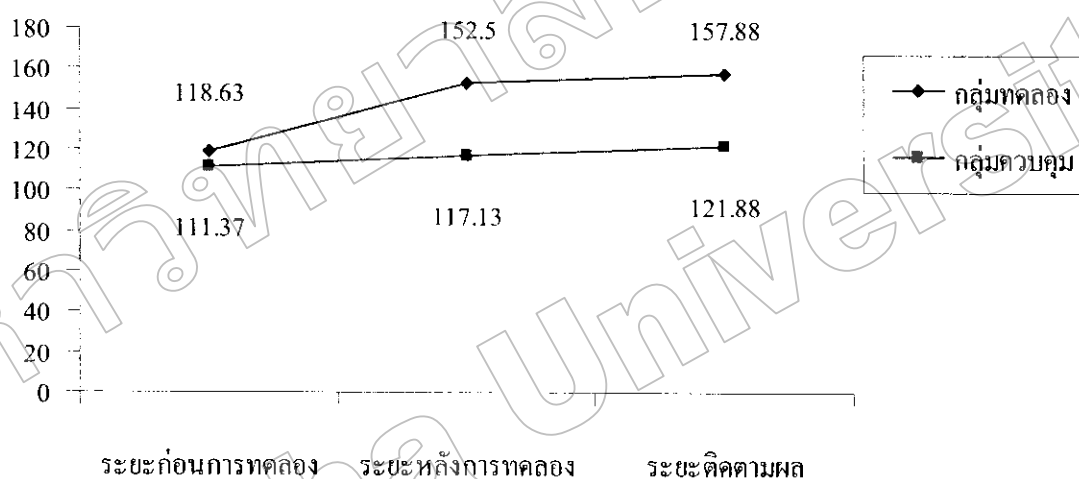
* $p < .05$

จากตารางที่ 4 พบว่ามีปฏิสัมพันธ์ระหว่างวิธีการทดลอง กับระยะเวลาของการทดลอง อย่างมีนัยสำคัญทางสถิติ คะแนนเฉลี่ยความสามารถในการเผชิญปัญหาและฝ่าฟันอุปสรรคระหว่างระยะก่อนการทดลอง ระยะหลังการทดลองและระยะติดตามผลแตกต่างกันอย่างมีนัยสำคัญทางสถิติ และคะแนนเฉลี่ยความสามารถในการเผชิญปัญหาและฝ่าฟันอุปสรรคของนักเรียนกลุ่ม

ทดลองที่ได้รับการให้คำปรึกษาตามทฤษฎีโปรแกรมภาษาประสาทสัมผัส และกลุ่มควบคุมที่ได้รับการให้คำปรึกษาตามวิธีปกติแตกต่างกันอย่างมีนัยสำคัญทางสถิติ

จากข้อมูลข้างต้นผู้วิจัยได้แสดงรูปแบบการมีปฏิสัมพันธ์ระหว่างวิธีการทดลองกับระยะเวลาของการทดลองที่ส่งผลร่วมกันต่อความสามารถในการเผชิญปัญหาและฝ่าฟันอุปสรรค ดังแสดงในภาพที่ 7

คะแนนเฉลี่ยความสามารถ
ในการเผชิญปัญหาและฝ่าฟันอุปสรรค



ภาพที่ 7 แสดงการมีปฏิสัมพันธ์ระหว่างวิธีการทดลองกับระยะเวลาของการทดลอง

จากภาพที่ 7 พบว่า ในระยะก่อนการทดลองนักเรียนกลุ่มทดลองที่ได้รับการให้คำปรึกษาทฤษฎีโปรแกรมภาษาประสาทสัมผัสและกลุ่มควบคุมที่ได้รับการให้คำปรึกษาตามวิธีปกติมีคะแนนเฉลี่ยความสามารถในการเผชิญปัญหาและฝ่าฟันอุปสรรคใกล้เคียงกัน แต่ในระยะหลังการทดลอง นักเรียนกลุ่มทดลองที่ได้รับการให้คำปรึกษาทฤษฎีโปรแกรมภาษาประสาทสัมผัสมีคะแนนเฉลี่ยความสามารถในการเผชิญปัญหาและฝ่าฟันอุปสรรคสูงกว่ากลุ่มควบคุมที่ได้รับการให้คำปรึกษาตามวิธีปกติ และในระยะติดตามผล นักเรียนกลุ่มทดลองที่ได้รับการให้คำปรึกษาตามทฤษฎีโปรแกรมภาษาประสาทสัมผัสมีคะแนนเฉลี่ยความสามารถในการเผชิญปัญหาและฝ่าฟันอุปสรรคสูงกว่ากลุ่มควบคุมที่ได้รับการให้คำปรึกษาตามวิธีปกติเช่นกัน แสดงให้เห็นว่าวิธีการทดลองกับระยะเวลาของการทดลองส่งผลร่วมกันต่อความสามารถในการเผชิญปัญหาและฝ่าฟันอุปสรรคของนักเรียน จึงทำให้ค่าเฉลี่ยของคะแนนความสามารถในการเผชิญปัญหาและฝ่าฟัน

อุปสรรคของนักเรียนในกลุ่มทดลองที่ได้รับการให้คำปรึกษาทฤษฎีโปรแกรมภาษาประสาทสัมผัสเพิ่มสูงขึ้น ดังนั้นจึงสรุปได้ว่า มีปฏิสัมพันธ์ระหว่างวิธีการทดลองกับระยะเวลาของการทดลอง

จากผลที่มีปฏิสัมพันธ์ระหว่างวิธีการทดลองกับระยะเวลาของการทดลองดังกล่าว ผู้วิจัยจึงมุ่งทดสอบผลย่อยของวิธีการทดลองกับผลย่อยของระยะเวลาของการทดลองดังแสดงในตอนต้นที่ 3 และตอนที่ 4 ดังนี้

ตอนที่ 3 แสดงผลเปรียบเทียบคะแนนเฉลี่ยความสามารถในการเผชิญปัญหาและฝ่าฟันอุปสรรคของนักเรียนชั้นมัธยมศึกษาปีที่ 4 ระหว่างกลุ่มทดลองและกลุ่มควบคุม ในระยะก่อนการทดลอง ระยะหลังการทดลองและระยะติดตามผล

ตารางที่ 5 ผลการทดสอบย่อยของวิธีการทดลองในระยะก่อนการทดลอง

| Source of variation | <i>df</i> | <i>SS</i> | <i>MS</i> | <i>F</i> |
|---------------------|-----------|-----------|-----------|----------|
| Between groups | 1 | 210.25 | 210.25 | 1.60 |
| Within groups | 42 | 5530.38 | 131.68 | |

* $p < .05$

หมายเหตุ ปรับค่า *df* ด้วยวิธีการของ Welch-Satterthwaite (Howell, 2007, p. 459) ได้ค่า *df* = 38

จากตารางที่ 5 พบว่าในระยะก่อนการทดลอง คะแนนเฉลี่ยความสามารถในการเผชิญปัญหาและฝ่าฟันอุปสรรคของนักเรียนชั้นมัธยมศึกษาปีที่ 4 ในกลุ่มทดลองที่ได้รับการให้คำปรึกษาทฤษฎีโปรแกรมภาษาประสาทสัมผัสและกลุ่มควบคุมที่ได้รับการให้คำปรึกษาตามวิธีปกติแตกต่างกันอย่างไม่มีนัยสำคัญทางสถิติ แสดงว่า ในระยะก่อนการทดลองความสามารถในการเผชิญปัญหาและฝ่าฟันอุปสรรคของนักเรียนในกลุ่มทดลองและกลุ่มควบคุมไม่แตกต่างกัน

ตารางที่ 6 ผลการทดสอบย่อยของวิธีการทดลองในระยะหลังการทดลอง

| Source of variation | <i>df</i> | <i>SS</i> | <i>MS</i> | <i>F</i> |
|---------------------|-----------|-----------|-----------|----------|
| Between groups | 1 | 5005.56 | 5005.56 | 38.01* |
| Within groups | 42 | 5530.38 | 131.68 | |

* $p < .05$ หมายเหตุ ปรับค่า *df* ด้วยวิธีการของ Welch-Satterthwaite (Howell, 2007, p. 459) ได้ค่า *df* = 38

จากตารางที่ 6 พบว่าในระยะหลังการทดลอง คะแนนเฉลี่ยความสามารถในการเผชิญปัญหาและฝ่าฟันอุปสรรคของนักเรียนชั้นมัธยมศึกษาปีที่ 4 ในกลุ่มทดลองที่ได้รับการให้คำปรึกษาทฤษฎีโปรแกรมภาษาประสาทสัมผัสและกลุ่มควบคุมที่ได้รับการให้คำปรึกษาตามวิธีปกติแตกต่างกันอย่างมีนัยสำคัญทางสถิติ แสดงว่า ในระยะหลังการทดลอง วิธีการทดลองส่งผลให้นักเรียนในกลุ่มทดลองที่ได้รับการให้คำปรึกษาตามทฤษฎีโปรแกรมภาษาประสาทสัมผัสมีความสามารถในการเผชิญปัญหาและฝ่าฟันอุปสรรคสูงกว่านักเรียนในกลุ่มควบคุมที่ได้รับการให้คำปรึกษาตามวิธีปกติ

ตารางที่ 7 ผลการทดสอบย่อยของวิธีการทดลองในระยะติดตามผล

| Source of variation | <i>df</i> | <i>SS</i> | <i>MS</i> | <i>F</i> |
|---------------------|-----------|-----------|-----------|----------|
| Between groups | 1 | 5184.00 | 5184.00 | 39.37* |
| Within groups | 42 | 5530.38 | 131.68 | |

* $p < .05$ หมายเหตุ ปรับค่า *df* ด้วยวิธีการของ Welch-Satterthwaite (Howell, 2007, p. 459) ได้ค่า *df* = 38

จากตารางที่ 7 พบว่า ในระยะติดตามผล คะแนนเฉลี่ยความสามารถในการเผชิญปัญหาและฝ่าฟันอุปสรรคของนักเรียนชั้นมัธยมศึกษาปีที่ 4 ในกลุ่มทดลองที่ได้รับการให้คำปรึกษาทฤษฎีโปรแกรมภาษาประสาทสัมผัสและกลุ่มควบคุมที่ได้รับการให้คำปรึกษาตามวิธีปกติแตกต่างกันอย่างมีนัยสำคัญทางสถิติ แสดงว่า ในระยะติดตามผลวิธีการทดลองส่งผลให้นักเรียนในกลุ่มทดลองที่ได้รับการให้คำปรึกษาทฤษฎีโปรแกรมภาษาประสาทสัมผัสมีความสามารถในการเผชิญปัญหาและฝ่าฟันอุปสรรคสูงกว่านักเรียนในกลุ่มควบคุมที่ได้รับการให้คำปรึกษาตามวิธีปกติ

ตอนที่ 4 แสดงผลเปรียบเทียบคะแนนเฉลี่ยความสามารถในการเผชิญปัญหาและฝ่าฟันอุปสรรคของนักเรียนชั้นมัธยมศึกษาปีที่ 4 ในกลุ่มทดลองที่ได้รับการให้คำปรึกษาทฤษฎีโปรแกรมภาษาประสาทสัมผัสและกลุ่มควบคุมที่ได้รับการให้คำปรึกษาตามวิธีปกติ

ตารางที่ 8 ผลการทดสอบย่อยของระยะเวลาในการทดลองของนักเรียนกลุ่มทดลองที่ได้รับการให้คำปรึกษาตามทฤษฎีโปรแกรมภาษาประสาทสัมผัส

| Source of variation | <i>df</i> | <i>SS</i> | <i>MS</i> | <i>F</i> | <i>p</i> |
|---------------------|-----------|-----------|-----------|----------|----------|
| Between groups | 7 | 2034.00 | | | |
| Interval | 2 | 7245.25 | 3622.63 | 23.17* | .000 |
| Error | 14 | 2188.75 | 156.34 | | |
| Total | 23 | 11468.00 | | | |

* $p < .05$

จากตารางที่ 8 พบว่า คะแนนเฉลี่ยความสามารถในการเผชิญปัญหาและฝ่าฟันอุปสรรคของนักเรียนในกลุ่มทดลองที่ได้รับการให้คำปรึกษาตามทฤษฎีโปรแกรมภาษาประสาทสัมผัสในระลอกก่อนการทดลอง ระลอกหลังการทดลอง และระยะติดตามผลแตกต่างกันอย่างมีนัยสำคัญทางสถิติ ผู้วิจัยจึงเปรียบเทียบคะแนนเฉลี่ยความสามารถในการเผชิญปัญหาและฝ่าฟันอุปสรรคเป็นรายคู่ด้วยวิธีทดสอบแบบเชฟเฟ (Scheffe' Test) ได้ผลตามตารางที่ 9 ดังนี้

ตารางที่ 9 เปรียบเทียบคะแนนเฉลี่ยความสามารถในการเผชิญปัญหาและฝ่าฟันอุปสรรคของนักเรียนในกลุ่มทดลองที่ได้รับการให้คำปรึกษาตามทฤษฎีโปรแกรมภาษาประสาทสัมผัสเป็นรายคู่ในระยะก่อนการทดลอง ระยะหลังการทดลอง และระยะติดตามผล ด้วยวิธีทดสอบแบบเชฟเฟ (Scheffe' Test)

| Mean | ระยะก่อนการทดลอง | ระยะหลังการทดลอง | ระยะติดตามผล |
|--------------------|------------------|------------------|--------------|
| | 118.63 | 152.50 | 157.88 |
| 118.63 | - | 33.88* | 39.25* |
| 152.50 | | - | 5.38 |
| 157.88 | | | - |
| <i>CVd</i> = 17.07 | | | |

* $p < .05$

จากตารางที่ 9 พบว่า นักเรียนกลุ่มทดลองที่ได้รับการให้คำปรึกษาทฤษฎีโปรแกรมภาษาประสาทสัมผัสมีคะแนนเฉลี่ยความสามารถในการเผชิญปัญหาและฝ่าฟันอุปสรรคในระยะหลังการทดลอง และระยะติดตามผลสูงกว่าระยะก่อนการทดลองอย่างมีนัยสำคัญทางสถิติ ส่วนคะแนนเฉลี่ยความสามารถในการเผชิญปัญหาและฝ่าฟันอุปสรรคในระยะหลังการทดลอง และระยะติดตามผลแตกต่างกันอย่างไม่มีนัยสำคัญทางสถิติ แสดงว่าวิธีการให้คำปรึกษาตามทฤษฎีโปรแกรมภาษาประสาทสัมผัสส่งผลให้นักเรียนมีคะแนนเฉลี่ยความสามารถในการเผชิญปัญหาและฝ่าฟันอุปสรรคในระยะหลังการทดลอง และระยะติดตามผลสูงกว่าระยะก่อนการทดลอง แต่ไม่พบความแตกต่างในระยะหลังการทดลอง และระยะติดตามผล

ตารางที่ 10 ผลการทดสอบย่อยของระยะเวลาในการทดลองของนักเรียนกลุ่มควบคุมที่ได้รับการ
ให้คำปรึกษาตามวิธีปกติ

| Source of variation | <i>df</i> | <i>SS</i> | <i>MS</i> | <i>F</i> | <i>p</i> |
|---------------------|-----------|-----------|-----------|----------|----------|
| Between groups | 7 | 652.63 | | | |
| Interval | 2 | 442.33 | 221.17 | 4.73* | .027 |
| Error | 14 | 655.00 | 46.79 | | |
| Total | 23 | 1749.96 | | | |

* $p < .05$

จากตารางที่ 10 พบว่า คะแนนเฉลี่ยความสามารถในการเผชิญปัญหาและฝ่าฟันอุปสรรค
ของนักเรียนกลุ่มควบคุมที่ได้รับการให้คำปรึกษาวิธีปกติ ในระยะก่อนการทดลอง ระยะหลัง
การทดลอง และระยะติดตามผลแตกต่างกันอย่างมีนัยสำคัญทางสถิติ ผู้วิจัยจึงเปรียบเทียบคะแนน
เฉลี่ยความสามารถในการเผชิญปัญหาและฝ่าฟันอุปสรรคเป็นรายคู่ด้วยวิธีทดสอบแบบเซฟเฟ
(Scheffe' Test) ได้ผลตามตารางที่ 11 ดังนี้

ตารางที่ 11 เปรียบเทียบคะแนนเฉลี่ยความสามารถในการเผชิญปัญหาและฝ่าฟันอุปสรรคของ
นักเรียนในกลุ่มควบคุมที่ได้รับตามการให้คำปรึกษาวิธีปกติด้วยวิธีทดสอบแบบเชฟเฟ
(Scheffe' Test)

| Mean | ระยะก่อนการทดลอง | ระยะหลังการทดลอง | ระยะติดตามผล |
|-------------------|------------------|------------------|--------------|
| | 111.38 | 117.13 | 121.88 |
| 111.38 | - | 5.75 | 10.50* |
| 117.13 | | - | 4.75 |
| 121.88 | | | - |
| <i>Cvd</i> = 9.36 | | | |
| * <i>p</i> < .05 | | | |

จากตารางที่ 11 พบว่า นักเรียนที่ได้รับการให้คำปรึกษาตามวิธีปกติมีคะแนนเฉลี่ย
ความสามารถในการเผชิญปัญหาและฝ่าฟันอุปสรรคในระยะหลังการทดลอง และระยะก่อนการ
ทดลองแตกต่างกันอย่างไม่มีนัยสำคัญทางสถิติ ส่วนคะแนนเฉลี่ยความสามารถในการเผชิญปัญหา
และฝ่าฟันอุปสรรคในระยะติดตามผลสูงกว่าระยะก่อนการทดลองอย่างมีนัยสำคัญทางสถิติ
แสดงว่า วิธีการให้คำปรึกษาตามวิธีปกติส่งผลให้นักเรียนมีคะแนนเฉลี่ยความสามารถในการเผชิญ
ปัญหาและฝ่าฟันอุปสรรคในระยะติดตามผลสูงกว่าระยะก่อนการทดลอง แต่ไม่พบความแตกต่าง
ในระยะก่อนการทดลอง และระยะหลังการทดลอง