

บทที่ 4

ผลการวิเคราะห์ข้อมูล

ในการศึกษาค้นคว้าครั้งนี้ ผู้วิจัยได้แบ่งการวิเคราะห์ออกเป็นตอน ๆ และเสนอข้อมูลตามลำดับ ดังนี้

1. สภาพทั่วไปในการสร้างความสัมพันธ์ชุมชนของโรงเรียนบ้านเนินพลับหวาน
2. ปัญหา และแนวทางการแก้ไขในการสร้างความสัมพันธ์ชุมชนของโรงเรียนบ้านเนินพลับหวาน
3. การพัฒนารูปแบบการสร้างความสัมพันธ์ชุมชนของโรงเรียนบ้านเนินพลับหวาน

1. สภาพทั่วไปของการสร้างความสัมพันธ์ชุมชนของโรงเรียนบ้านเนินพลับหวาน

ปัจจุบัน โรงเรียนบ้านเนินพลับหวานได้เปิดสอนตั้งแต่ ชั้นอนุบาลศึกษา ชั้นประถมศึกษา และ ชั้นมัธยมศึกษาตอนต้น พื้นที่อันเป็นที่ตั้งของโรงเรียนมีอาณาเขตอยู่ในบริเวณที่เป็นที่ตั้งของมัสยิดซึ่งอยู่ในชุมชนที่มีประชากรนับถือศาสนาอิสลาม โดยรอบถึง ร้อยละ 85 และนับถือศาสนาอื่น ร้อยละ 15 (ข้อมูลพื้นฐานโรงเรียน, 2546) งานสัมพันธ์ชุมชนของโรงเรียนบ้านเนินพลับหวาน ได้ยึดแนวคิดของสำนักงานคณะกรรมการการศึกษาแห่งชาติ พ.ศ.2529 กระทรวงศึกษาธิการ ในกิจกรรม 4 ด้าน คือ ด้านการเยี่ยมบ้าน ด้านการส่งเสริมวัฒนธรรมและประเพณี ด้านการบริการและพัฒนาชุมชน ด้านการประชาสัมพันธ์และความสัมพันธ์กับหน่วยงานอื่น มีรายละเอียดดังต่อไปนี้

1.1 ด้านการเยี่ยมบ้าน ไม่ได้จัดทำแผนปฏิบัติการประจำปีเพื่อเป็นแนวทางในการเยี่ยมชุมชน แต่ได้ยึดถือการปฏิบัติงานในฐานะนักเรียนที่อยู่ในความดูแล เพื่อเป็นการเพิ่มประสิทธิภาพและประสิทธิผลในการจัดการเรียนการสอน โดยได้ดำเนินการเกี่ยวกับการรวบรวมข้อมูลดังนี้

- 1.1.1 ข้อมูลพื้นฐานของนักเรียน
- 1.1.2 สถานภาพของครอบครัว
- 1.1.3 สภาพเศรษฐกิจของครอบครัว
- 1.1.4 การคมนาคมในระหว่างการเดินทางจากบ้านมาโรงเรียน
- 1.1.5 จัดประชุมเพื่อปฐมนิเทศผู้ปกครองเมื่อเปิดภาคเรียนใหม่

1.2 ด้านการส่งเสริมวัฒนธรรมและประเพณี ไม่ได้มีการจัดการวางแผน มีการอบรมให้ความรู้ในการประชุมประจำสัปดาห์ โดยสอดแทรกความรู้ในการส่งเสริมวัฒนธรรมและประเพณี ดังรายละเอียดดังนี้

1.2.1 การปฏิบัติตนในวันสำคัญทางศาสนาที่ตนเองนับถือเช่น นักเรียนที่นับถือศาสนาพุทธก็จะไปประกอบพิธีทางศาสนาที่วัด ส่วนนักเรียนที่นับถือศาสนาอิสลามก็จะไปประกอบพิธีทางศาสนาที่มัสยิด

1.2.2 การเข้าร่วมงานประเพณีของท้องถิ่น เช่น การแต่งงาน(นิกะห์) งานศพ

1.2.3 การประกอบพิธีทางศาสนา เช่น การละหมาด การออกบวช

1.3 ด้านการบริการและพัฒนาชุมชน โรงเรียน ได้มีการประชาสัมพันธ์ไม่เป็นรูปแบบการให้บริการชุมชนในด้านการใช้อาคารสถานที่ วัสดุอุปกรณ์ การจัดอบรมในการฝึกฝนอาชีพ ให้บริการแนะนำให้คำปรึกษา รวมทั้งเข้ามาใช้ห้องสมุด สหกรณ์ร้านค้า ดังมีรายละเอียดดังนี้

1.3.1 การประชาสัมพันธ์ในการใช้สถานที่ที่ไม่มีรูปแบบประชาสัมพันธ์การจัดฝึกอบรมอาชีพ

1.3.2 การเชิญชวนผ่านการประชุมผู้ปกครอง คณะกรรมการสถานศึกษาในการใช้ห้องสมุดและสหกรณ์ร้านค้า

1.3.3 แจ้งผ่านการปฐมนิเทศในการให้คำปรึกษาหารือ

1.4 ด้านการประชาสัมพันธ์และความสัมพันธ์กับหน่วยงานอื่น ได้มีการดำเนินงานด้านประชาสัมพันธ์ของโรงเรียนน้อยมากในแต่ละปีการศึกษา ส่วนมากจะเป็นไปในรูปแบบของจดหมายในการติดต่อสื่อสาร กับทางผู้ปกครองและหน่วยงานอื่น ดังมีรายละเอียดดังนี้

1.4.1 จดหมายข่าวประชาสัมพันธ์ของโรงเรียนถึงผู้ปกครองในการให้ความรู้ต่างๆ เช่น การจราจร การบริโภคอาหารที่สุกใหม่ หรือใช้ขวดนกก

1.4.2 จดหมายเชิญผู้ปกครองมาปรึกษาหารือเรื่องนักเรียนในปกครองว่าขณะเกิดปัญหาเช่นไรและควรจะทำมือแก้ไขอย่างไร

1.4.3 จดหมายขออนุญาตผู้ปกครองในการนำนักเรียนในปกครองเข้าร่วมกิจกรรมต่างๆตามที่โรงเรียนจัดและมีการตอบรับการอนุญาต

2. ปัญหา และแนวทางการแก้ไขปัญหา การสร้างความสัมพันธ์ชุมชนของโรงเรียนบ้านนินพลับหวาน

ในการศึกษาคั้งนี้ผู้วิจัยได้เก็บข้อมูลจาก ครู กรรมการสถานศึกษา และผู้ปกครอง โดยใช้วิธีการสัมภาษณ์ การสังเกต และการวิเคราะห์เอกสาร โดยครอบคลุมแนวคิดของสำนักงานคณะกรรมการการประถมศึกษาแห่งชาติ เกี่ยวกับการสร้างความสัมพันธ์ชุมชนของโรงเรียน ซึ่งมีอยู่ 4 ข้อ ดังนี้ คือ

1. การเยี่ยมบ้าน
2. การส่งเสริมวัฒนธรรมและประเพณี
3. การบริการและพัฒนาชุมชน
4. การประชาสัมพันธ์และความสัมพันธ์กับหน่วยงานอื่น

ในการสัมภาษณ์ผู้วิจัย ได้ใช้การสัมภาษณ์แบบมีโครงสร้างซึ่งใช้คำถามซึ่งเตรียมไว้เรียบร้อยแล้วตามลำดับและเป็นการสนทนากันอย่างมีจุดมุ่งหมายระหว่างผู้สัมภาษณ์และผู้ถูกสัมภาษณ์ ตามวัตถุประสงค์ที่ผู้สัมภาษณ์กำหนดไว้ล่วงหน้า

การสังเกตผู้วิจัยได้ใช้แบบสังเกต เป็นเครื่องมือช่วยบันทึกข้อมูล บันทึกพฤติกรรมของผู้ถูกสังเกตอย่างมีระบบ โดยใช้เกณฑ์ แบบ 3A ผู้ให้ข้อมูลมีความตระหนัก (Awareness) A1 เพียงใด มีการปฏิบัติดำเนินการ (Attempt) A2 อย่างไร การดำเนินการมีผลสำเร็จเพียงใด (Achievement) A3 มีความตระหนักในการสร้างความสัมพันธ์ ผู้ถูกสังเกตมีการดำเนินการหรือปฏิบัติ (Attempt) ในการร่วมมือในกิจกรรมต่างๆ และผลที่เกิดจากการพัฒนาต่างๆ (Achievement) เป็นอย่างไร บรรลุตามวัตถุประสงค์และเป้าหมายหรือไม่ ผลการดำเนินงานประสบความสำเร็จมากน้อยเพียงไร

การศึกษาวเคราะห์เอกสารได้แก่ เอกสารที่เกี่ยวข้อง เช่น โครงสร้างการบริหารงาน โครงการ แผนปฏิบัติการประจำปี บันทึกการประชุม ระเบียบปฏิบัติ คำสั่งโรงเรียน ซึ่งผู้วิจัยได้ดำเนินการตามลำดับ ดังนี้

1. ด้านการเยี่ยมบ้าน จากการสัมภาษณ์ การสังเกต ครู กรรมการสถานศึกษา ผู้ปกครอง นักเรียน และการวิเคราะห์เอกสาร ในประเด็นต่อไปนี้

การรวบรวมข้อมูลและศึกษาจากเอกสารที่เกี่ยวข้องของโรงเรียน ในการกำหนดรูปแบบการประสานงาน รับผิดชอบแสดงความคิดเห็น การปฏิบัติงาน โดยรวมยังไม่มี ความตระหนัก คือไม่รู้ชัดเจนในการร่วมประชุมเพื่อวางแผนหรือพบปะแล้วจะได้ประโยชน์อะไรตามมาเช่น ความคุ้นเคย จึงให้ไม่มีการปฏิบัติในการประชุมร่วมกันหรือพบปะกัน ผลสำเร็จของงานที่เกิดขึ้นจึงไม่มี เอกสารที่วิเคราะห์ได้แก่ แบบสัมภาษณ์ แบบสังเกต บันทึกการประชุม แผนปฏิบัติการ

ส่วนใหญ่พบว่ามีปัญหาเพราะชุมชนอันเป็นที่ตั้งของโรงเรียนบ้านเนินพลับหวานเป็นชุมชนมุสลิม จากการสัมภาษณ์ และสังเกต ในการออกภาคสนามจะพบว่าประชากรในชุมชน

ส่วนใหญ่ร้อยละ 95 มีระดับการศึกษาค่อนข้างน้อยมาก ประกอบกับใช้เวลาส่วนใหญ่ในการทำมาหาเลี้ยงชีพของครอบครัว

ปัญหาที่พบ คือ การมองไม่เห็นความจำเป็นในการกำหนดรูปแบบหรือแนวทางในการประสานงานโดยผ่านคณะกรรมการสถานศึกษา ครู ผู้ปกครอง พบว่า ครู กรรมการสถานศึกษา และผู้ปกครอง มีโอกาสในการพบปะหรือร่วมประชุมปรึกษาในการวางแผนน้อยมากและ ผู้ปกครองส่วนมากไม่ให้ความสำคัญในด้านการหาหรือ หรือพบปะพูดคุยแสดงความคิดเห็น ทั้งนี้ เนื่องจากชุมชนไม่ให้ความสำคัญในด้านวางแผนร่วมกันระหว่าง ครู กรรมการสถานศึกษาและ ผู้ปกครองนักเรียนในชุมชนส่วนมากใช้เวลาส่วนมากในการประกอบอาชีพ

แนวทางแก้ไข โรงเรียนต้องมีการวางแผนงานร่วมกัน โดยใช้เวลาในช่วงที่ผู้ปกครองว่างจากการประกอบอาชีพ ระหว่างเวลา 17.00 – 19.00 น.

2. ด้านส่งเสริมวัฒนธรรมและประเพณี จากการสัมภาษณ์ การสังเกต ครู กรรมการสถานศึกษา ผู้ปกครองนักเรียน และการวิเคราะห์เอกสาร ในประเด็นต่อไปนี้

จากการรวบรวมข้อมูลและศึกษาจากเอกสารที่เกี่ยวข้องของโรงเรียน ในการเข้าร่วมกิจกรรม การอนุรักษ์และสืบทอดวัฒนธรรมไทย การปลูกฝังหรือส่งเสริมให้เยาวชนมีคุณธรรม จริยธรรม ความแสดงความจงรักภักดีต่อพระมหากษัตริย์เป็นพลเมืองดี การปฏิบัติโดยรวมยังไม่มี ความตระหนัก คือ ไม่รู้ถึงคุณค่าทางวัฒนธรรมและประเพณีว่าจะมีประโยชน์อย่างไรกับตนหรือ ประโยชน์กับชุมชนอย่างไร จึงทำให้การปฏิบัติในด้านนี้เป็นไปแบบไม่รู้ตัวไม่มีรูปแบบที่ชัดเจน ผลสำเร็จจึงเกิดขึ้นน้อยมาก เอกสารที่วิเคราะห์ ได้แก่ การรายงานผลการจัดกิจกรรมโรงเรียนที่จัดขึ้นแบบสัมภาษณ์ แบบสังเกต

ส่วนใหญ่พบว่ามีปัญหา เนื่องจากวัฒนธรรมทางศาสนาของชุมชนอันเป็นที่ตั้งโดยรอบ โรงเรียนเป็นชุมชนมุสลิม จากการออกภาคสนามเพื่อสัมภาษณ์ผู้ปกครองนักเรียน

ปัญหาที่พบ คือ การไม่เห็นคุณค่าและไม่ได้คำนึงถึง ด้านวัฒนธรรมและประเพณีว่าทำสิ่งเหล่านี้แล้วจะเป็นอย่างไรในอนาคตหรือมีการกระทำตามอย่างกัน ทั้งนี้เนื่องมาจากวิถีทางในการดำรงชีวิตและวัฒนธรรมทางศาสนามีสืบทอดกันมา ประกอบกับการได้รับการศึกษาน้อย

แนวทางแก้ไข วางกลยุทธ์ในการจัดกิจกรรมให้ชุมชนมาร่วมงาน เช่น วันเฉลิมพระชนมพรรษา วันขึ้นปีใหม่ เป็นต้น ทั้งนี้ต้องส่งเสริมความรู้ควบคู่กันไปด้วย

3. ด้านการบริการและพัฒนาชุมชน จากการสัมภาษณ์ การสังเกต ครู กรรมการสถานศึกษา ผู้ปกครองนักเรียน และวิเคราะห์เอกสาร ในประเด็นต่อไปนี้

จากการรวบรวมข้อมูลและศึกษาจากเอกสารที่เกี่ยวข้องของโรงเรียน ในการเข้ารับความรู้ทางวิชาชีพ การให้คำแนะนำปรึกษาหารือ การใช้อาคารสถานที่ รวมทั้งการใช้บริการ

ห้องสมุด สหกรณ์ร้านค้าของทางโรงเรียน การปฏิบัติโดยรวมยังไม่ประสบผลสำเร็จ คือมีความต้องการใช้สถานที่รวมทั้งวัสดุอุปกรณ์ที่โรงเรียนแต่มีแหล่งที่ให้ใช้อยู่ใกล้เคียงด้วยจึงมีการใช้สถานที่ วัสดุอุปกรณ์น้อยมาก ผลของการใช้อาคารสถานที่แต่ก็ได้รับการตอบสนองเรื่องการบริการน้อยทั้งนี้ผู้ปกครองบางส่วนไม่ทราบถึงการบริการของโรงเรียนเอกสารที่วิเคราะห์ ได้แก่ แบบสัมภาษณ์ แบบสังเกต บันทึกการใช้ห้องสมุด คำร้องขอใช้สถานที่หรือยืมวัสดุอุปกรณ์

ส่วนใหญ่พบว่า มีปัญหาการเข้ามาในโรงเรียนทั้งเนื่องจากไม่มีเวลาเพราะเวลาส่วนมากในการประกอบอาชีพ จากการออกภาคสนามสัมภาษณ์ และสังเกต ผู้ปกครองนักเรียน

ปัญหาที่พบ คือ ชุมชนเข้ามาใช้บริการจากทางโรงเรียนในด้านต่างๆน้อยมาก ประกอบกับมีความเชื่อทางศาสนา เช่น งาน ชาม ต้องไม่ใช้ปนกับคนที่นับถือศาสนาอื่น ทั้งนี้เนื่องจากผู้ปกครองใช้เวลาในการประกอบอาชีพเป็นส่วนใหญ่ และมีแหล่งที่ให้บริการที่อยู่ใกล้เคียงกันอยู่แล้ว (มัสยิด)

แนวทางแก้ไข ใช้การประชาสัมพันธ์เพื่อเผยแพร่ข่าวสารเป็นหลักเพื่อชักชวนเข้ามาใช้บริการและร่วมกันพัฒนาโรงเรียน

4. ด้านการประชาสัมพันธ์และความสัมพันธ์กับหน่วยงานอื่น จากการสัมภาษณ์ สังเกต ครู กรรมการสถานศึกษา ผู้ปกครองนักเรียน และการวิเคราะห์เอกสาร ในประเด็นต่อไปนี้ จากการรวบรวมข้อมูล และศึกษาเอกสารที่เกี่ยวข้องของโรงเรียน ในการเผยแพร่ข่าวสาร ความรู้แก่ชุมชน และการสร้างความสัมพันธ์กับหน่วยงานอื่น การปฏิบัติโดยรวมยังไม่ประสบผลสำเร็จคือ ผู้ปกครองได้รับข่าวสารน้อยมาก บางส่วนอ่านหนังสือไม่ออกจึงไม่สนใจ มีการออกไปพบปะผู้ปกครองน้อยมาก การสร้างความเข้าใจระหว่างโรงเรียนกับชุมชนและหน่วยงานอื่นจึงไม่พัฒนาขึ้น เอกสารที่วิเคราะห์ ได้แก่ แบบสัมภาษณ์ แบบสังเกต การซักถามนักเรียน การสอบถามหน่วยงานข้างเคียง

ส่วนใหญ่พบว่า มีปัญหาได้รับข่าวสารน้อย ไม่ต่อเนื่อง ไม่เคยพบปะครูในการออกเยี่ยมชุมชน จากการออกภาคสนามสัมภาษณ์ สังเกต ผู้ปกครองนักเรียน

ปัญหาที่พบ คือ ไม่มีเจ้าหน้าที่รับผิดชอบด้านการประชาสัมพันธ์ข่าวสาร และตารางการออกเยี่ยมบ้านนักเรียน ทั้งนี้เนื่องจาก การขาดบุคลากรใน โรงเรียนเป็นจำนวนมากจึงไม่สามารถบริการข่าวสารได้สม่ำเสมอ อีกทั้งผู้ปกครองไม่ได้รับการศึกษาน้อยจึงทำให้อ่านหนังสือไม่ได้

แนวทางแก้ไข จัดเจ้าหน้าที่รับผิดชอบด้านจัดทำข่าวสารพร้อมกับวางแผนการออกเยี่ยมบ้านนักเรียน โดยกำหนดเป็นตารางที่ชัดเจน

3. การพัฒนารูปแบบการสร้างความสัมพันธ์ชุมชนของโรงเรียนบ้านเนินพลับหวาน

การสร้างความสัมพันธ์ชุมชนของโรงเรียนบ้านเนินพลับหวาน ได้แนวคิดของสำนักงานคณะกรรมการการประถมศึกษาแห่งชาติ พ.ศ.2529 กระทรวงศึกษาธิการ ซึ่งมีกิจกรรม 4 ด้าน จากการศึกษาปัญหาโดยการสัมภาษณ์ สังเกต ครู กรรมการสถานศึกษาและผู้ปกครอง และวิเคราะห์เอกสาร ได้พบปัญหาของแต่ละด้าน จึงนำเสนอวิธีแก้ปัญหาดังต่อไปนี้

1. ด้านการเยี่ยมบ้าน ปัญหาที่พบคือ การไม่เห็นความสำคัญของการวางแผนงานร่วมกันระหว่างครู กรรมการสถานศึกษา และผู้ปกครอง

แนวทางการพัฒนาตามลำดับขั้นดังนี้

ขั้นที่ 1 โรงเรียนจัดปฐมนิเทศในเรื่องต่อไปนี้

1. ชี้แจงความสำคัญของการมาร่วมกันในที่ประชุม
2. ขอความเห็นเพื่อกำหนดรูปแบบในการดูแลนักเรียนร่วมกันกับทางโรงเรียน

ขั้นที่ 2 โรงเรียนกำหนดรูปแบบที่รวบรวมตามความคิดเห็นร่วมกันระหว่างครู กรรมการสถานศึกษา และผู้ปกครอง เพื่อจัดทำเป็นแผนงานให้ชัดเจน

ขั้นที่ 3 มีการกำกับ ติดตามการปฏิบัติงาน ตามแผนงานเป็นระยะ ๆ อย่างต่อเนื่องและพบปัญหาให้แก้ไขทันที

ขั้นที่ 4 การประเมินผลการปฏิบัติงานเป็นระยะ ๆ เพื่อจะได้นำไปแก้ไขปรับปรุงต่อไป

2. ด้านการส่งเสริมวัฒนธรรมและประเพณี ปัญหาที่พบคือ การไม่เห็นคุณค่าในการส่งเสริมวัฒนธรรมและประเพณี

แนวทางการพัฒนาตามลำดับดังนี้

- 2.1 สร้างความตระหนักในวัฒนธรรมและประเพณี
- 2.2 จัดกิจกรรมอันเป็นวัฒนธรรมร่วมกันเพื่อให้ชุมชนเข้ามามีส่วนร่วมกิจกรรมที่ทางโรงเรียนเป็นผู้จัดขึ้น เช่น การประกวดมารยาทไทย
- 2.3 ส่งเสริมให้ชุมชนเป็นผู้จัดกิจกรรมเอง เช่น ประเพณีวันสำคัญทางศาสนา
- 2.4 มีการยกย่องชมเชย ให้กำลังใจแก่ผู้เข้าร่วมกิจกรรมทุกคน

3. ด้านการบริการและพัฒนาชุมชน ปัญหาที่พบคือ มีเวลาเข้ามารับบริการจากทางโรงเรียนในด้านต่าง ๆ ที่จัดให้น้อยมาก

แนวทางการพัฒนาตามลำดับดังนี้

- 3.1 ประชาสัมพันธ์ในรูปของข่าวสาร โดยให้นักเรียนในการสื่อสารทางภาษาสำหรับผู้ที่อ่านหนังสือไม่ได้ ในการให้บริการของโรงเรียนแก่ผู้ปกครอง
- 3.2 จัดบริการให้ผู้ปกครองมาใช้บริการในช่วงเวลาที่ว่างจากการประกอบอาชีพ

3.3 จัดให้ผู้ปกครอง ครู กรรมการสถานศึกษา มีส่วนร่วมในการพัฒนาสถานศึกษาที่เป็นสาธารณประโยชน์ร่วมกัน

4. ด้านการประชาสัมพันธ์และความสัมพันธ์กับหน่วยงานอื่น ปัญหาที่พบ คือ ไม่มีการออกเยี่ยม และขาดบุคลากรเป็นจำนวนมาก

แนวทางการพัฒนา

4.1 วางแผนงานในโรงเรียนในด้านจัดทำข่าวสารเผยแพร่และวางแผนการออกเยี่ยมนักเรียน โดยมีการแจ้งล่วงหน้าแก่ผู้ปกครอง พร้อมทั้งมีการเผยแพร่ข่าวสารของทาง โรงเรียน

4.2 ปฏิบัติการตามแผนงานที่กำหนดไว้

4.3 กำกับ ติดตามการปฏิบัติงานให้เป็นไปตามแผนงาน

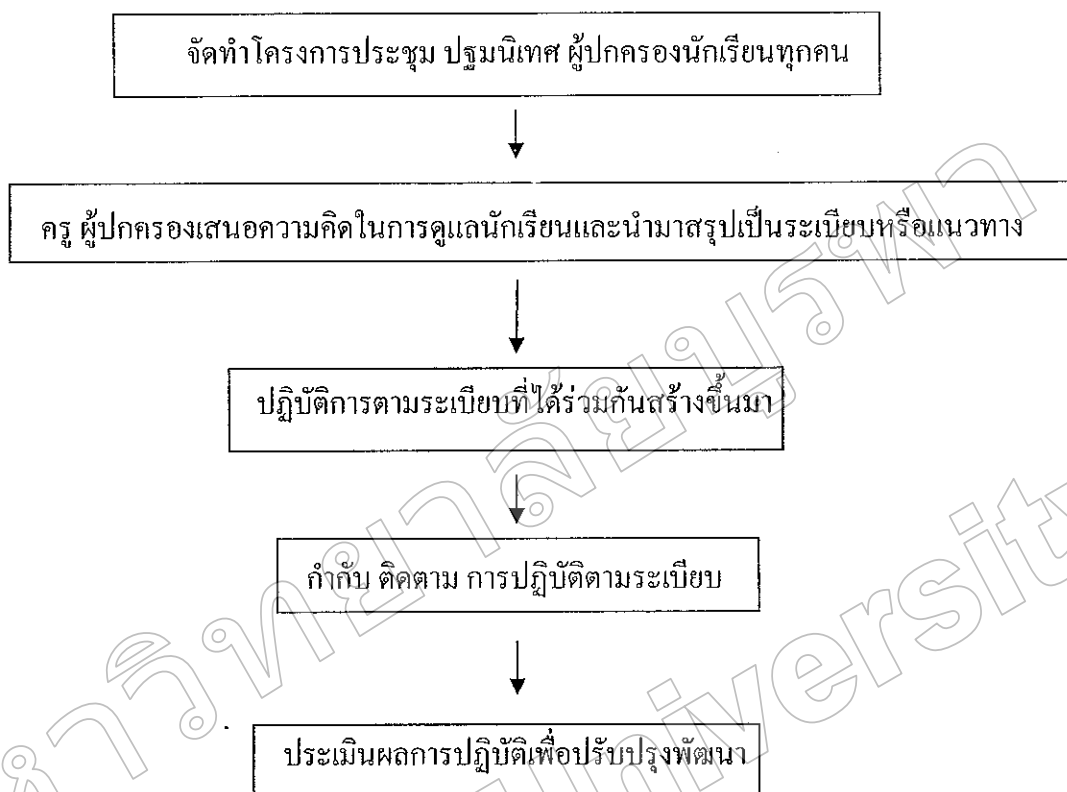
4.4 ประเมินการดำเนินงานเพื่อปรับปรุงพัฒนา

การพัฒนา รูปแบบการสร้างความสัมพันธ์ชุมชนของ โรงเรียนบ้านเนินพลับหวาน ได้ยึดแนวคิดของสำนักงานคณะกรรมการการประถมศึกษาแห่งชาติ พ.ศ.2529 กระทรวงศึกษาธิการ ในกิจกรรม 4 ด้าน คือ ด้านการเยี่ยมบ้าน ด้านการส่งเสริมวัฒนธรรมและประเพณี ด้านการบริการและพัฒนาชุมชน ด้านการประชาสัมพันธ์และความสัมพันธ์กับหน่วยงานอื่น จากการศึกษาปัญหา โดยการสัมภาษณ์ สังเกต ครู กรรมการสถานศึกษา ผู้ปกครอง และวิเคราะห์เอกสารของโรงเรียน ได้พบปัญหาของแต่ละด้าน จึงเสนอขั้นตอนในการพัฒนารูปแบบ ดังต่อไปนี้

1. ด้านการเยี่ยมบ้าน ปัญหาที่พบ คือ การมองไม่เห็นความจำเป็นในการกำหนดรูปแบบหรือแนวทางในการประสานงานโดยผ่านคณะกรรมการสถานศึกษา ครู ผู้ปกครอง พบว่า ครู กรรมการสถานศึกษาและผู้ปกครอง มีโอกาสในการพบปะหรือร่วมประชุมปรึกษาในการวางแผนน้อยมากและผู้ปกครองส่วนมากไม่ให้ความสำคัญในด้านการหารือ หรือพบปะพูดคุย แสดงความคิดเห็น ทั้งนี้เนื่องจากชุมชนไม่ให้ความสำคัญในด้านวางแผนร่วมกันระหว่าง ครู กรรมการสถานศึกษาและผู้ปกครองนักเรียนในชุมชนส่วนมากใช้เวลาส่วนมากในการประกอบอาชีพ

แนวทางแก้ไข โรงเรียนต้องมีการวางแผนงานร่วมกัน โดยใช้เวลาในช่วงที่ผู้ปกครองว่างจากการประกอบอาชีพ ระหว่างเวลา 17.00 – 19.00 น.จึงเสนอรูปแบบการพัฒนาด้านการเยี่ยมบ้าน

ดังภาพที่ 3

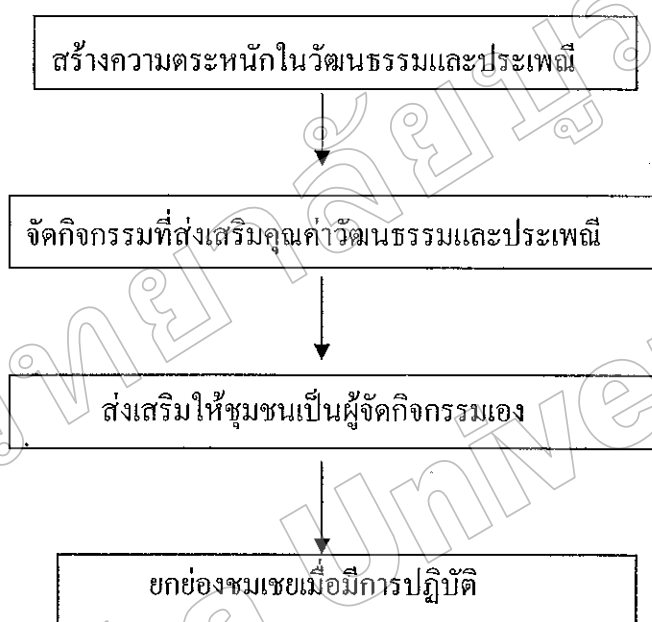


ภาพที่ 3 แนวทางการพัฒนารูปแบบการสร้างความสัมพันธ์ชุมชนของ
โรงเรียนบ้านเนินพลับหวาน ด้านการเยี่ยมบ้าน

จากภาพที่ 3 แนวทางการพัฒนารูปแบบการสร้างความสัมพันธ์ชุมชนของ
โรงเรียนบ้านเนินพลับหวาน ด้านการเยี่ยมบ้าน มีการดำเนินงานตามลำดับขั้นตอนดังต่อไปนี้

1. ทำโครงการประชุมผู้ปกครองนักเรียนทุกคน
2. ครู ผู้ปกครองเสนอความคิดในการดูแลนักเรียนและนำมาสรุปเป็นระเบียบหรือ
แนวทาง
3. ปฏิบัติตามระเบียบหรือแนวทางที่ได้ร่วมกันเสนอ
4. กำกับ ติดตาม การปฏิบัติตามระเบียบหรือแนวทาง
5. ประเมินผลเพื่อการปฏิบัติ เพื่อนำมาปรับปรุงพัฒนา

2. ด้านการส่งเสริมวัฒนธรรมและประเพณี ปัญหาที่พบ คือ การไม่เห็นคุณค่าและไม่ได้คำนึงถึง ด้านวัฒนธรรมและประเพณีว่าทำสิ่งเหล่านี้แล้วจะเป็นอย่างไรในอนาคตหรือมีการกระทำตามอย่างกัน ทั้งนี้เนื่องมาจากวิถีทางในการดำรงชีวิตและวัฒนธรรมทางศาสนามีสืบทอดกันมา ประกอบกับการได้รับการศึกษาน้อย แนวทางแก้ไข วางกลยุทธ์ในการจัดกิจกรรมให้ชุมชนมาร่วมงาน เช่น วันเฉลิมพระชนม์พรรษา วันขึ้นปีใหม่ ทั้งนี้ต้องส่งเสริมความรู้ควบคู่กันไปด้วย จึงเสนอรูปแบบการพัฒนาด้านการส่งเสริมวัฒนธรรมและประเพณี ดังภาพที่ 4

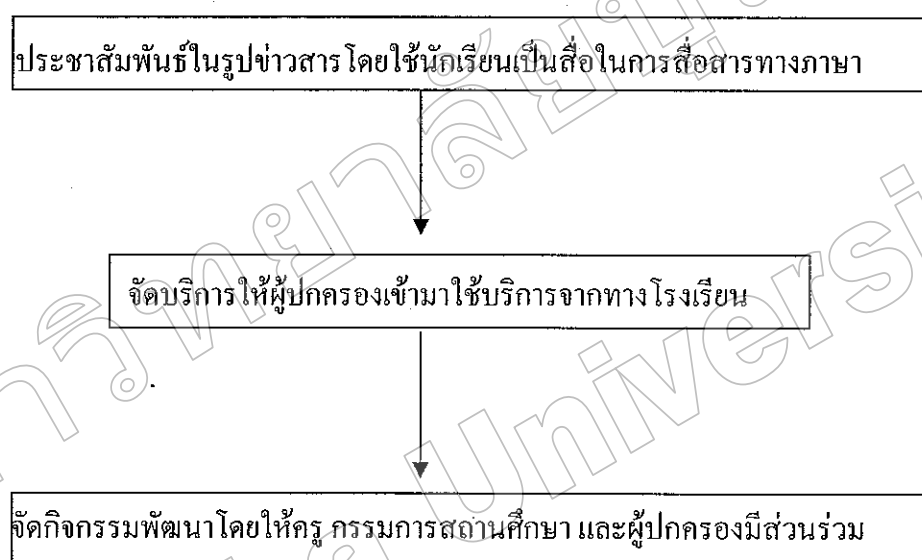


ภาพที่ 4 แนวทางการพัฒนารูปแบบการสร้างความสัมพันธ์ชุมชนของโรงเรียนบ้านเนินพลับหวาน ด้านการส่งเสริมวัฒนธรรมและประเพณี

จากภาพที่ 4 แนวทางการพัฒนารูปแบบการสร้างความสัมพันธ์ชุมชนของโรงเรียนบ้านเนินพลับหวานด้านการส่งเสริมวัฒนธรรมและประเพณี มีการดำเนินการตามลำดับขั้นตอนดังต่อไปนี้

1. สร้างความตระหนักในวัฒนธรรมและประเพณี
2. จัดกิจกรรมส่งเสริมคุณค่าวัฒนธรรมและประเพณี
3. ส่งเสริมให้ชุมชนเป็นผู้จัดกิจกรรมเอง เช่น วันสำคัญทางศาสนา เป็นต้น
4. ยกย่องชมเชยเมื่อมีการปฏิบัติ

3. ด้านการบริการและพัฒนาชุมชน ปัญหาที่พบ คือ ชุมชนเข้ามาใช้บริการจากทางโรงเรียนในด้านต่างๆ น้อยมาก ประกอบกับความเชื่อทางศาสนาเช่น งาน ชาม ต้องไม่ใช่ปนกับคนที่นับถือศาสนาอื่น ทั้งนี้เนื่องมาจาก ผู้ปกครองใช้เวลาในการประกอบอาชีพเป็นส่วนใหญ่ และมีแหล่งที่ให้บริการที่อยู่ใกล้เคียงกันอยู่แล้ว แนวทางแก้ไขใช้การประชาสัมพันธ์เพื่อเผยแพร่ข่าวสารเป็นหลักเพื่อชักชวนให้เข้ามาใช้บริการและร่วมกันพัฒนาโรงเรียน จึงเสนอรูปแบบการพัฒนา ด้านการบริการและพัฒนาชุมชน ดังภาพที่ 5

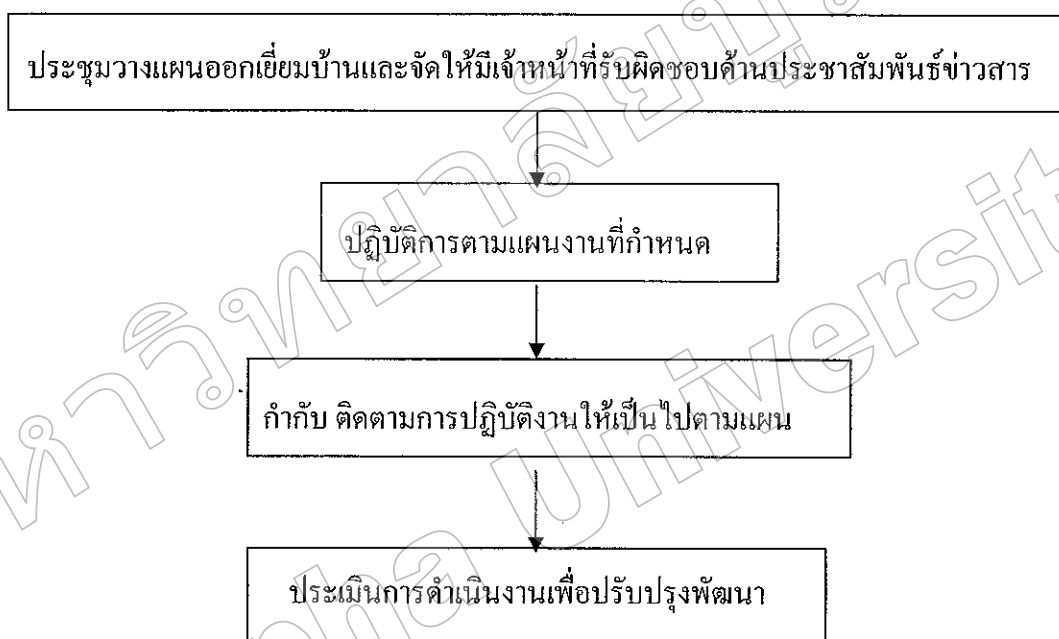


ภาพที่ 5 แนวทางการพัฒนารูปแบบการสร้างความสัมพันธ์ชุมชนของโรงเรียนบ้านเนินพลับหวาน ด้านการบริการและพัฒนาชุมชน

จากภาพที่ 5 แนวทางการพัฒนารูปแบบการสร้างความสัมพันธ์ชุมชนของโรงเรียนบ้านเนินพลับหวาน ด้านการบริการและพัฒนาชุมชน มีการดำเนินการตามขั้นตอนดังต่อไปนี้

1. การประชาสัมพันธ์ในรูปแบบข่าวสารโดยใช้นักเรียนเป็นสื่อในการสื่อสารทางภาษา
2. จัดบริการให้ผู้ปกครองเข้ามาใช้บริการจากทางโรงเรียน
3. จัดกิจกรรมพัฒนาโดยให้ ครู กรรมการสถานศึกษา และผู้ปกครองมีส่วนร่วม

4. ด้านการประชาสัมพันธ์และความสัมพันธ์กับหน่วยงานอื่น ปัญหาที่พบ คือ ไม่มีเจ้าหน้าที่รับผิดชอบด้านการประชาสัมพันธ์ข่าวสาร และตารางการออกเยี่ยมบ้านนักเรียน ทั้งนี้เนื่องมาจาก การขาดบุคลากรในโรงเรียนเป็นจำนวนมากจึงไม่สามารถบริการข่าวสารได้สม่ำเสมอ อีกทั้งผู้ปกครองไม่ได้รับการศึกษาภาษาไทยจึงทำให้อ่านหนังสือไม่ได้ แนวทางแก้ไข จัดหน้าที่รับผิดชอบจัดทำข่าวสารพร้อมกับวางแผนการออกเยี่ยมบ้านนักเรียน โดยกำหนดเป็นตารางที่ชัดเจน จึงเสนอรูปแบบการพัฒนาด้านการประชาสัมพันธ์และความสัมพันธ์กับหน่วยงานอื่น ดังภาพที่ 6

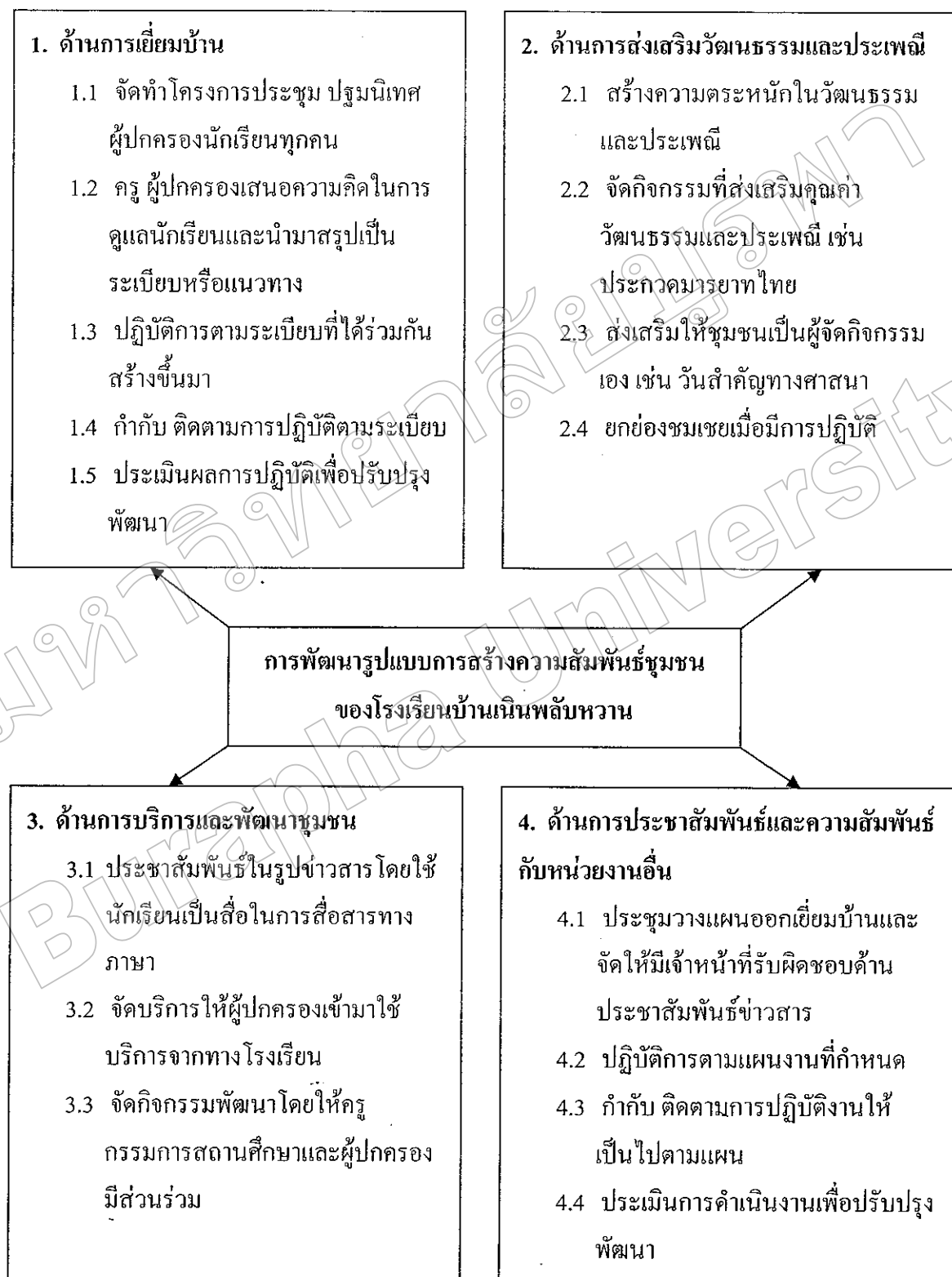


ภาพที่ 6 แนวทางการพัฒนารูปแบบการสร้างความสัมพันธ์ชุมชนของโรงเรียนบ้านเนินพลับหวาน ด้านการประชาสัมพันธ์และความสัมพันธ์กับหน่วยงานอื่น

จากภาพที่ 6 แนวทางการพัฒนารูปแบบด้านการประชาสัมพันธ์และความสัมพันธ์กับหน่วยงานอื่นมีการดำเนินการตามขั้นตอนดังนี้

1. ประชุมวางแผนออกเยี่ยมบ้านและจัดให้มีเจ้าหน้าที่รับผิดชอบด้านประชาสัมพันธ์ข่าวสารของโรงเรียน
2. ปฏิบัติตามแผนงานที่กำหนด
3. กำกับ ติดตามการปฏิบัติงานให้เป็นไปตามแผน
4. ประเมินการดำเนินงานเพื่อปรับปรุงพัฒนา

สรุปการพัฒนาารูปแบบการสร้างความสัมพันธ์ชุมชนของโรงเรียนบ้านเนินพลับหวาน
ในรูปแบบโมเดลใน 4 ด้าน ดังภาพที่ 7



ภาพที่ 7 สรุปการพัฒนาารูปแบบการสร้างความสัมพันธ์ชุมชนของโรงเรียนบ้านเนินพลับหวาน