

ภาคผนวก

ภาคผนวก ก

1. หนังสือขอความอนุเคราะห์ตรวจสอบความเที่ยงตรง
2. รายงานผู้ทรงคุณวุฒิในการตรวจเครื่องมือวิจัย



ที่ ศธ 0528.03/012)

บัณฑิตวิทยาลัย มหาวิทยาลัยบูรพา
ต.แสนสุข อ.เมือง จ.ชลบุรี 20131

5 สิงหาคม 2546

เรื่อง ขอบความอนุเคราะห์ในการตรวจสอบความเที่ยงตรงของเครื่องมือเพื่อการวิจัย
เรียน

สิ่งที่ส่งมาด้วย เค้าโครงข้อมูวิทยานิพนธ์ และเครื่องมือเพื่อการวิจัย จำนวน 1 ชุด

ด้วยนางสาววชิราภรณ์ สังข์ทอง นิสิตระดับบัณฑิตศึกษา หลักสูตรศิลปศาสตร-
มหาบัณฑิต สาขาวิชาบรรณารักษศาสตร์และสารานเทศศาสตร์ มหาวิทยาลัยบูรพา ได้รับอนุมัติให้ทำ
วิทยานิพนธ์ เรื่อง การพัฒนาฐานข้อมูลนิยามคำศัพท์วิชาการสาขาบรรณารักษศาสตร์และสารานเทศศาสตร์
ในความควบคุมดูแลของ ดร. ขวัญชฎิต พิศาลพงศ์ ประธานกรรมการ ขณะนี้อยู่ในขั้นตอนการสร้าง
เครื่องมือเพื่อการวิจัย ในการนี้บัณฑิตวิทยาลัยได้พิจารณาแล้วเห็นว่าท่านเป็นผู้เชี่ยวชาญในเรื่องดังกล่าว
เป็นอย่างดี จึงขอความอนุเคราะห์จากท่านในการตรวจสอบความเที่ยงตรงของเครื่องมือ เพื่อการวิจัยของ
นิสิตในครั้งนี้ (ติดต่อผู้วิจัย โทร. 0-9747-3694)

จึงเรียนมาเพื่อโปรดพิจารณา บัณฑิตวิทยาลัย มหาวิทยาลัยบูรพา หวังเป็นอย่างยิ่ง
ว่าคงจะได้รับความอนุเคราะห์จากท่านด้วยดี และขอขอบคุณอย่างสูงมา ณ โอกาสนี้

ขอแสดงความนับถือ

(รองศาสตราจารย์ ดร.ประทุม ม่วงมี)

คณบดีบัณฑิตวิทยาลัย

สำนักงานเลขานุการบัณฑิตวิทยาลัย

โทรศัพท์ 0-3874-5855

โทรสาร 0-3839-3466

รายนามผู้ทรงคุณวุฒิในการตรวจเครื่องมือวิจัย

1. รศ.ดร. ชุติมา สัจจามันท์ อาจารย์ประจำสาขาวิชาศิลปศาสตร์
มหาวิทยาลัยสุโขทัยธรรมมาธิราช
2. รศ.ดร. สมพร พุทธาพิทักษ์ผล อาจารย์ประจำสาขาวิชาศิลปศาสตร์
มหาวิทยาลัยสุโขทัยธรรมมาธิราช
3. อาจารย์บุญเลิศ อรุณพิบูลย์ อาจารย์พิเศษ ภาควิชาบรรณารักษศาสตร์
มหาวิทยาลัยบูรพา สังกัด ศูนย์เทคโนโลยี
อิเล็กทรอนิกส์และคอมพิวเตอร์แห่งชาติ

ภาคผนวก ข

1. หนังสือขอความอนุเคราะห์ในการเก็บรวบรวมข้อมูลเพื่อหาคุณภาพของเครื่องมือเพื่อการวิจัย
2. หนังสือขอความอนุเคราะห์ในการเก็บรวบรวมข้อมูลเพื่อการวิจัย

ที่ ศธ 0528.03/1176



บัณฑิตวิทยาลัย มหาวิทยาลัยบูรพา
 ค.แสนสุข อ.เมือง จ.ชลบุรี 20131

28 พฤศจิกายน 2546

เรื่อง ขอความอนุเคราะห์ในการเก็บรวบรวมข้อมูลเพื่อหาคุณภาพของเครื่องมือเพื่อการวิจัย
 เรียน

สิ่งที่ส่งมาด้วย เครื่องมือเพื่อการวิจัย จำนวน 1 ชุด

ด้วยนางสาววชิราภรณ์ สังข์ทอง นิสิตระดับบัณฑิตศึกษา หลักสูตรศิลปศาสตร-
 มหาบัณฑิต สาขาวิชาบรรณารักษศาสตร์และสารสนเทศศาสตร์ มหาวิทยาลัยบูรพา ได้รับอนุมัติ
 ให้ทำวิทยานิพนธ์ เรื่อง การพัฒนาฐานข้อมูลนิยามคำศัพท์วิชาการสาขาบรรณารักษศาสตร์และ
 สารสนเทศศาสตร์ ในความควบคุมดูแลของ ดร.ขวัญชฎิล พิศาลพงษ์ ประธานกรรมการ มีความ
 ประสงค์ขออำนวยความสะดวกในการเก็บรวบรวมข้อมูลจาก บรรณารักษ์ โดยผู้วิจัยจะขออนุญาต
 เก็บรวบรวมข้อมูลด้วยตนเอง ระหว่างวันที่ 2-4 ธันวาคม 2546 (ติดต่อผู้วิจัย โทร. 0-9747-3694)

จึงเรียนมาเพื่อโปรดพิจารณา บัณฑิตวิทยาลัย มหาวิทยาลัยบูรพา หวังเป็นอย่างยิ่งว่า
 คงจะได้รับความอนุเคราะห์จากท่านด้วยดี และขอขอบคุณอย่างสูงมา ณ โอกาสนี้

ขอแสดงความนับถือ

(รองศาสตราจารย์ ดร.ประทุม ม่วงมี)

คณบดีบัณฑิตวิทยาลัย

สำนักงานเลขานุการบัณฑิตวิทยาลัย

โทรศัพท์ 0-3874-5855

โทรสาร 0-3839-3466



ที่ ศธ 0528.03/1202

บัณฑิตวิทยาลัย มหาวิทยาลัยบูรพา
ต.แสนสุข อ.เมือง จ.ชลบุรี 20131

3 ธันวาคม 2546

เรื่อง ขอบความอนุเคราะห์ในการเก็บรวบรวมข้อมูลเพื่อการวิจัย
เรียน
สิ่งที่ส่งมาด้วย เครื่องมือเพื่อการวิจัย จำนวน 1 ชุด

ด้วยนางสาววชิราภรณ์ สังข์ทอง นิสิตระดับบัณฑิตศึกษา หลักสูตรศิลปศาสตร-
มหาบัณฑิต สาขาวิชาบรรณารักษศาสตร์และสารสนเทศศาสตร์ มหาวิทยาลัยบูรพา ได้รับอนุมัติให้ทำ
วิทยานิพนธ์ เรื่อง การพัฒนาฐานข้อมูลนิยามคำศัพท์วิชาการสาขาบรรณารักษศาสตร์และสารสนเทศศาสตร์
ในความควบคุมดูแลของ ดร.ขวัญชฎิล พิศาลพงศ์ ประธานกรรมการ มีความประสงค์จะขอความ
อนุเคราะห์จากท่าน เพื่ออำนวยความสะดวกในการเก็บรวบรวมข้อมูลจาก บรรณารักษ์ นักสารสนเทศ และ
นักศึกษาปริญญาโทสาขาบรรณารักษศาสตร์และสารสนเทศศาสตร์ โดยผู้วิจัยจะขออนุญาตเก็บรวบรวม
ข้อมูลด้วยตนเอง ระหว่างวันที่ 8 - 15 ธันวาคม 2546 (ติดต่อผู้วิจัย โทร. 0-9747-3694)

จึงเรียนมาเพื่อโปรดพิจารณา บัณฑิตวิทยาลัย มหาวิทยาลัยบูรพา หวังเป็นอย่างยิ่งว่า
คงจะได้รับความอนุเคราะห์จากท่านด้วยดี และขอขอบคุณอย่างสูงมา ณ โอกาสนี้

ขอแสดงความนับถือ

(ผู้ช่วยศาสตราจารย์ ดร.สมถวิล จิรัตควร)

รองคณบดีฝ่ายวิจัยและประกันคุณภาพ
รักษาราชการแทนคณบดีบัณฑิตวิทยาลัย

สำนักงานเลขานุการบัณฑิตวิทยาลัย

โทรศัพท์ 0-3874-5855

โทรสาร 0-3839-3466

ภาคผนวก ค

1. แบบสอบถามสำหรับผู้เชี่ยวชาญ
2. แบบทดสอบและประเมินเพื่อการวิจัย
3. ค่าคะแนนความสอดคล้อง (IOC) ของแบบสอบถาม

แบบประเมินตรวจสอบความเที่ยงตรงของเครื่องมือเพื่อการวิจัย
แบบทดสอบและประเมินฐานข้อมูลนิยามคำศัพท์วิชาการสาขาบรรณารักษศาสตร์และสาร
สนเทศศาสตร์

โดยผู้เชี่ยวชาญ

ชื่อเรื่องที่วิจัย การพัฒนาฐานข้อมูลนิยามคำศัพท์วิชาการสาขาบรรณารักษศาสตร์และสารเทศ
ศาสตร์

Development of Library and Information Science Technical Terms Database

คำชี้แจงในการประเมิน

1. แบบตรวจสอบความเที่ยงตรงของแบบทดสอบและประเมินฐานข้อมูลฉบับนี้ ต้องการให้ท่าน
ช่วยตัดสินคุณภาพเครื่องมือการวิจัย ที่ผู้วิจัยสร้างขึ้น แบ่งเป็น 3 ตอน คือ

ตอนที่ 1 เกี่ยวกับสถานภาพของผู้ตอบแบบทดสอบและประเมินฐานข้อมูล เป็นคำถาม
เกี่ยวกับสถานภาพของผู้ทดสอบและประเมินผลคุณสมบัติของฐานข้อมูลนิยามคำศัพท์วิชาการสาขา
สาขาบรรณารักษศาสตร์และสารสนเทศศาสตร์

ตอนที่ 2 ส่วนของฐานข้อมูล เป็นคำถามเกี่ยวกับฐานข้อมูลที่ใช้ในการทดสอบและ
ประเมินผลคุณสมบัติของฐานข้อมูลนิยามคำศัพท์วิชาการสาขาบรรณารักษศาสตร์และสารเทศ
ศาสตร์ ประกอบด้วย ส่วนของฐานข้อมูล การสืบค้น การติดต่อกับผู้ใช้ ลักษณะของฐานข้อมูล

ตอนที่ 3 ข้อเสนอแนะในการพัฒนาฐานข้อมูล

2. ในฐานะที่ท่านเป็นผู้ที่มีความเชี่ยวชาญ ผู้วิจัยใคร่ขอความกรุณาจากท่านช่วยอ่านข้อคำถาม
ซึ่งอยู่ในช่องด้านซ้ายมือ และตัดสินใจว่าข้อคำถามหรือข้อความนั้นเกี่ยวข้องกับเรื่องที่จะวิจัยหรือไม่
ข้อคำถามชัดเจนหรือไม่ ใช้ภาษาเหมาะสมหรือไม่ โดยขีดเครื่องหมาย ✓ ในช่องความคิดเห็นดังนี้

ใช้ได้ หมายถึง ข้อคำถามนั้นสอดคล้องกับเรื่องที่ต้องการวิจัย คำถามชัดเจน และใช้
ภาษา เหมาะสมกับผู้ตอบ

ใช้ไม่ได้ หมายถึง ข้อคำถามนั้นไม่สอดคล้องกับเรื่องที่ต้องการวิจัย คำถามไม่
ชัดเจนและใช้ ภาษาไม่เหมาะสมกับผู้ตอบ

ควรปรับปรุง หมายถึง ข้อคำถามนั้นตรงกับเรื่องที่ทำกรวิจัย แต่คำถามไม่ชัดเจน และใช้
ภาษาไม่เหมาะสมกับผู้ตอบ

ถ้ามีข้อเสนอแนะใด ๆ เพิ่มเติมขอได้โปรดเขียนข้อเสนอแนะไว้ท้ายข้อคำถามที่กำหนดไว้และ
หากมีข้อคำถามเพิ่มเติมก็ขอได้โปรดเขียนไว้ในข้ออื่น ๆ จักเป็นพระคุณยิ่ง

แบบสอบถามเพื่อการทดสอบและประเมินฐานข้อมูลของนิสิต นักศึกษา คณาจารย์
และบรรณารักษ์ มหาวิทยาลัยบูรพา และมหาวิทยาลัยสุโขทัยธรรมมาธิราช ในการใช้ฐานข้อมูล
นิตยสารคำศัพท์วิชาการสาขาบรรณารักษศาสตร์และสารสนเทศศาสตร์

ตอนที่ 1 เกี่ยวกับสถานภาพของผู้ตอบแบบสอบถาม

คำชี้แจง : โปรดทำเครื่องหมาย / ลงใน ตามสภาพที่เป็นจริง

1. เพศ

- เพศ
 หญิง

2. สถานภาพปัจจุบันของท่านเป็น

- คณาจารย์
 นิสิต นักศึกษา ปริญญาตรีสาขาวิชา.....
 นิสิตนักศึกษา ปริญญาโทสาขาวิชา.....
 บรรณารักษ์
 อื่นๆ.....

3. สังกัดคณะ/สถาบัน

- คณะมนุษยศาสตร์และสังคมศาสตร์ มหาวิทยาลัยบูรพา
 สาขาวิชาศิลปศาสตร์มหาวิทยาลัยสุโขทัยธรรมมาธิราช
 สำนักหอสมุด มหาวิทยาลัยบูรพา
 สำนักบรรณสารสนเทศ มหาวิทยาลัยสุโขทัยธรรมมาธิราช
 ศูนย์วิทย์พัฒนา มหาวิทยาลัยสุโขทัยธรรมมาธิราช.....
 อื่นๆ.....

ตอนที่ 2 ข้อมูลเกี่ยวกับการทดสอบและประเมินการใช้งานข้อมูลนียมคำศัพท์วิชาการสาขา
บรรณารักษศาสตร์และสารสนเทศศาสตร์

คำชี้แจง โปรดทำเครื่องหมาย / ลงในช่องที่ตรงกับระดับความพึงพอใจของท่าน ซึ่งในแต่ละข้อ
จะแบ่งระดับความพึงพอใจเป็น 5 ระดับ คือ มากที่สุด มาก ปานกลาง น้อย และน้อยที่
สุด

ลำดับที่	ข้อความ	ระดับการทดสอบและประเมิน				
		มากที่สุด	มาก	ปานกลาง	น้อย	น้อยที่สุด
1	1. ส่วนของโปรแกรมการเข้าสู่ระบบฐานข้อมูลระบบฐานข้อมูลสะดวกต่อการติดตั้ง
2	ระบบฐานข้อมูลสามารถใช้ร่วมกับคอมพิวเตอร์รุ่นต่าง ๆ ได้
3	หน้าแรกของระบบฐานข้อมูลเข้าถึงได้ง่ายสะดวก
	2. ส่วนของเนื้อหา					
4	ความถูกต้องและความสมบูรณ์ของข้อมูล
5	รูปแบบการนำเสนอข้อมูลมีความเหมาะสม
6	การจัดเรียงลำดับเนื้อหาข้อมูลมีความเหมาะสม
7	ขอบเขตข้อมูลที่ปรากฏมีความเหมาะสม
8	ประโยชน์ที่ได้รับจากเนื้อหาข้อมูลมีความเหมาะสม
9	ท่านมีความพึงพอใจโดยรวมต่อข้อมูลที่ได้รับเพียง
	3. การสืบค้น					
10	วิธีการสืบค้นข้อมูลสะดวกต่อการใช้งาน
11	รูปแบบการสืบค้นข้อมูลแบบง่ายมีความเหมาะสม
12	รูปแบบการสืบค้นข้อมูลแบบขั้นสูง/ซับซ้อนมีความเหมาะสม
13	นำเสนอผลการสืบค้นได้อย่างถูกต้องเหมาะสม

ลำดับที่	ข้อความคำถาม	ระดับการทดสอบและการประเมิน				
		มากที่สุด	มาก	ปานกลาง	น้อย	น้อยที่สุด
14	รูปแบบการรายงานผลการสืบค้นมีความเหมาะสม
15	จำนวนรายการที่สืบค้นตรงตามความต้องการเพียงใด
16	สืบค้นข้อมูลได้อย่างรวดเร็ว
17	ท่านพึงพอใจโดยรวมต่อการสืบค้นข้อมูลเพียงใด
4. การติดต่อกับผู้ใช้						
18	คำอธิบายการใช้ฐานข้อมูลในหน้าจอคอมพิวเตอร์เข้าใจง่ายชัดเจน
19	รูปแบบการแสดงความช่วยเหลือของฐานข้อมูลเหมาะสม
20	คู่มือการใช้มีความละเอียดครอบคลุมเหมาะสม
21	คู่มือการใช้อ่านเข้าใจง่ายและชัดเจน
22	ผู้ใช้ได้ปฏิสัมพันธ์กับฐานข้อมูลเพียงใด
23	ท่านความพึงพอใจโดยรวมต่อคู่มือการใช้งานเพียงใด
5. ลักษณะของฐานข้อมูล						
24	การออกแบบหน้าจอมีความเหมาะสม
25	เมนูที่ใช้งานมีความชัดเจนเหมาะสม
26	รูปแบบการนำเสนอมีความเหมาะสม
27	การกำหนดกลุ่มผู้ใช้มีความชัดเจน
28	รูปแบบอักษร สีตัวอักษร มีความเหมาะสม
29	การจัดวางกราฟฟิคต่างๆ บนหน้าจอมีความเหมาะสม

ลำดับที่	ข้อความ	ระดับการทดสอบและการประเมิน				
		มากที่สุด	มาก	ปานกลาง	น้อย	น้อยที่สุด
30	Effect ที่ใช้ในฐานข้อมูลมีความเหมาะสม
31	ปุ่มคำสั่งต่าง ๆ สามารถสื่อความเข้าใจได้อย่างเหมาะสม
32	การเชื่อมโยงของฐานข้อมูลในแต่ละหน้าจามีความเหมาะสม
33	ความพึงพอใจโดยรวมต่อลักษณะของฐานข้อมูลเพียงใด

ตอนที่ 3 ข้อเสนอแนะในการพัฒนาฐานข้อมูล

1. ข้อเสนอแนะเกี่ยวกับการสืบค้นข้อมูล

.....

.....

.....

2. ข้อเสนอแนะเกี่ยวกับการออกแบบฐานข้อมูล

.....

.....

.....

3. ข้อเสนอแนะอื่นๆ

.....

.....

.....

แบบสอบถามเพื่อการวิจัย

เรื่อง

การพัฒนาฐานข้อมูลนิยามคำศัพท์วิชาการสาขาบรรณารักษศาสตร์และสารสนเทศศาสตร์

Development of Library and Information Science Technical Terms Database

คำชี้แจงทั่วไป

1. แบบสอบถามนี้เป็นส่วนหนึ่งของงานวิจัยเรื่องการพัฒนาฐานข้อมูลนิยามคำศัพท์วิชาการสาขาบรรณารักษศาสตร์และสารสนเทศศาสตร์ เพื่อพัฒนาฐานข้อมูลและรวบรวมคำศัพท์วิชาการสาขาบรรณารักษศาสตร์และสารสนเทศ

2. แบบสอบถามแบ่งออกเป็น 3 ตอน คือ

ตอนที่ 1. ข้อมูลเกี่ยวกับสถานภาพของผู้ตอบแบบสอบถาม

ตอนที่ 2. เกี่ยวกับระดับความพึงพอใจในการใช้ฐานข้อมูล ประกอบด้วย 4 ด้านคือ

1. ส่วนของโปรแกรม

2. ส่วนของเนื้อหา

3. การสืบค้น

4. การติดต่อกับผู้ใช้

ตอนที่ 3 ข้อเสนอแนะในการพัฒนาฐานข้อมูล

แบบสอบถามสำหรับนิสิต นักศึกษา คณาจารย์ และบรรณารักษ์ มหาวิทยาลัยบูรพา และมหาวิทยาลัยสุโขทัยธรรมมาธิราช เพื่อใช้ทดสอบและประเมินฐานข้อมูลนิยามคำศัพท์วิชาการ สาขาบรรณารักษศาสตร์และสารสนเทศศาสตร์

ตอนที่ 1 เกี่ยวกับสถานภาพของผู้ตอบแบบสอบถาม

คำชี้แจง : โปรดทำเครื่องหมาย / ลงใน ตามสภาพที่เป็นจริง

1. เพศ

1.1 ชาย

1.2 หญิง

2. สถานภาพปัจจุบันของท่านเป็น

2.1 คณาจารย์

2.2 นิสิต นักศึกษา ปริญญาตรีสาขาวิชา.....

2.3 นิสิตนักศึกษา ปริญญาโทสาขาวิชา.....

2.4 บรรณารักษ์

2.5 อื่นๆ.....

3. สังกัดคณะ/สถาบัน

3.1 คณะมนุษยศาสตร์และสังคมศาสตร์ มหาวิทยาลัยบูรพา

3.2 สาขาวิชาศิลปศาสตร์ มหาวิทยาลัยสุโขทัยธรรมมาธิราช

3.3 สำนักหอสมุด มหาวิทยาลัยบูรพา

3.4 สำนักบรรณสารสนเทศ มหาวิทยาลัยสุโขทัยธรรมมาธิราช

3.5 ศูนย์วิทยพัฒนา มหาวิทยาลัยสุโขทัยธรรมมาธิราช.....

3.6 อื่นๆ.....

ตอนที่ 2 การทดสอบและการประเมินการใช้ฐานข้อมูลนิยามคำศัพท์วิชาการสาขา
บรรณารักษศาสตร์ และสารสนเทศศาสตร์

คำชี้แจง โปรดทำเครื่องหมาย / ลงในช่องที่ตรงกับระดับความคิดเห็นของท่านที่ได้จากการ
ทดสอบและประเมินฐานข้อมูล ซึ่งในแต่ละข้อจะแบ่งเป็น 5 ระดับ คือ มากที่สุด
มาก ปานกลาง น้อย และน้อยที่สุด

ลำดับที่	ข้อความถาม	ระดับความคิดเห็น				
		มากที่สุด	มาก	ปานกลาง	น้อย	น้อยที่สุด
	1. ส่วนของโปรแกรมการเข้าสู่ระบบฐานข้อมูล					
1	ระบบฐานข้อมูลสะดวกต่อการติดตั้ง
2	ระบบฐานข้อมูลสามารถใช้ร่วมกับคอมพิวเตอร์รุ่นต่าง ๆ ได้
3	หน้าแรกของระบบฐานข้อมูลเข้าถึงได้ง่าย
	2. ส่วนของเนื้อหาคำศัพท์/นิยามศัพท์					
4	ความถูกต้องของคำศัพท์และนิยามศัพท์
5	ความสมบูรณ์ของคำศัพท์และนิยามศัพท์
6	รูปแบบการนำเสนอคำศัพท์และนิยามศัพท์มีความเหมาะสม
7	การจัดเรียงลำดับเนื้อหาคำศัพท์และคำนิยามศัพท์มีความเหมาะสม
8	ความพึงพอใจโดยรวมต่อเนื้อหาคำศัพท์/นิยามศัพท์ที่ได้รับ

ลำดับที่	ข้อความคำถาม	ระดับความคิดเห็น				
		มากที่สุด	มาก	ปานกลาง	น้อย	น้อยที่สุด
	3. การสืบค้น					
9	วิธีการสืบค้นข้อมูลสะดวกต่อการใช้งาน
10	รูปแบบการสืบค้นข้อมูลแบบง่ายมีความเหมาะสม
11	รูปแบบการสืบค้นข้อมูลแบบขั้นสูง/ซับซ้อนมีความเหมาะสม
12	ความถูกต้องของการนำเสนอผลการสืบค้นข้อมูล คำศัพท์
13	จำนวนรายการที่สืบค้นได้ตรงตามความต้องการ
14	ความเร็วของการสืบค้นข้อมูล
15	ความพึงพอใจโดยรวมต่อการสืบค้นข้อมูล
	4. การติดต่อกับผู้ใช้					
16	ระบบการช่วยเหลือการใช้งานข้อมูลบนหน้าจอ คอมพิวเตอร์ (Help) เข้าใจง่ายและชัดเจน
17	คู่มือการใช้อ่านเข้าใจง่ายและชัดเจน
18	ความพึงพอใจโดยรวมต่อคู่มือการใช้งาน
19	ความชัดเจนของการกำหนดกลุ่มผู้ใช้
20	การจัดวางองค์ประกอบต่าง ๆ บนหน้าจอมีความเหมาะสม
21	ปุ่มคำสั่งต่าง ๆ สามารถสื่อความเข้าใจได้อย่างเหมาะสม

ลำดับที่	ข้อความคำถาม	ระดับความคิดเห็น				
		มากที่สุด	มาก	ปานกลาง	น้อย	น้อยที่สุด
22	การเชื่อมโยงของฐานข้อมูลในแต่ละหน้าจามีความเหมาะสม
23	ความพึงพอใจโดยรวมต่อลักษณะของฐานข้อมูล

ตอนที่ 3 ข้อเสนอแนะในการพัฒนาฐานข้อมูล

1. ข้อเสนอแนะเกี่ยวกับการสืบค้นข้อมูล

.....

.....

.....

.....

2. ข้อเสนอแนะเกี่ยวกับการออกแบบฐานข้อมูล

.....

.....

.....

.....

3. ข้อเสนอแนะอื่นๆ

.....

.....

.....

.....

ตารางที่ 18 ค่าคะแนนความสอดคล้อง (IOC) จำแนกตามรายชื่อของแบบสอบถาม

ข้อ	ค่าคะแนนความสอดคล้อง	ข้อ	ค่าคะแนนความสอดคล้อง
ตอน 1			
1	1	18	0
2	1	19	0
3	1	20	0
ตอน 2		21	0.6
1	0.6	22	0.3
2	0.6	23	0.3
3	0	24	0.3
4	0	25	0
5	0	26	0
6	0	27	0
7	0	28	0.3
8	0.6	29	0
9	0.6	30	0.3
10	0	31	0.6
11	0	32	0.3
12	0	33	0.3
13	0	ตอน 3	
14	0.6	1	1
15	0.3	2	1
16	0.3	3	1
17	0.3		

ภาคผนวก ง

1. คู่มือการใช้ ฐานข้อมูล
2. รายการคำศัพท์ทั้งหมดในฐานข้อมูล

คู่มือการใช้ฐานข้อมูลนิยามคำศัพท์วิชาการ
สาขาบรรณารักษศาสตร์และสารสนเทศศาสตร์

คำนำ

สารสนเทศเป็นปัจจัยสำคัญในการสนับสนุนการศึกษา ค้นคว้า และการวิจัยของ นักศึกษา อาจารย์ บรรณารักษ์ และบุคคลทั่วไป ฐานข้อมูลนิยามคำศัพท์วิชาการสาขา บรรณารักษศาสตร์และสารสนเทศศาสตร์ในระบบเครือข่ายสารสนเทศจะช่วยให้การให้บริการ สารสนเทศร่วมกันเป็นไปอย่างคุ้มค่าและมีประสิทธิภาพยิ่งขึ้น

ผู้วิจัยศึกษาสาขาวิชาบรรณารักษศาสตร์และสารสนเทศศาสตร์และเห็นคุณค่าของการ รู้ความหมายของคำศัพท์ จึงได้พัฒนาฐานข้อมูลนิยามคำศัพท์วิชาการสาขาบรรณารักษศาสตร์ และสารสนเทศศาสตร์ โดยได้จัดทำคู่มือการใช้งานฐานข้อมูลนี้ขึ้นเพื่อประกอบการใช้งานฐาน ข้อมูล ซึ่งฐานข้อมูลนี้ได้รวบรวมคำศัพท์สาขาบรรณารักษศาสตร์และสารสนเทศศาสตร์และสาขา อื่นๆที่เกี่ยวข้องจากคู่มือคำศัพท์สาขาบรรณารักษศาสตร์และสารสนเทศศาสตร์ ศัพท์คอมพิวเตอร์ พจนานุกรมออนไลน์ (www.wcsu.edu/library/odlis.html) และเอกสารตำราต่าง ๆ ที่เกี่ยวข้อง กับสาขาบรรณารักษศาสตร์และสารสนเทศศาสตร์

เนื่องจากฐานข้อมูลนี้เป็นฐานข้อมูลที่ผู้วิจัยพัฒนาขึ้นเป็นครั้งแรกจึงอาจมีข้อบกพร่อง หรือความไม่สะดวกในการใช้งาน ผู้วิจัยยินดีรับคำแนะนำ เพื่อนำมาแก้ไขให้เป็นฐานข้อมูลที่ สมบูรณ์แบบยิ่งขึ้นต่อไป

นางสาววชิราภรณ์ สังข์ทอง

10 กันยายน 2546

สารบัญ

คำนำ	หน้า
คุณสมบัติของฐานข้อมูลและอุปกรณ์การใช้งาน.....	113
การเข้าสู่ฐานข้อมูล.....	113
การสืบค้นข้อมูล.....	138
ขั้นตอนการสืบค้น.....	139
การสืบค้นแบบง่าย.....	139
การสืบค้นแบบซับซ้อน.....	140
ข้อมูลที่ได้จากการสืบค้น.....	142
การกำหนดรูปแบบการรายงานผลทางเครื่องพิมพ์.....	143
ข้อเสนอแนะในการติดตั้งโปรแกรม.....	144

คุณสมบัติของฐานข้อมูลและอุปกรณ์การใช้งาน

ฐานข้อมูล นิยามคำศัพท์วิชาการสาขาบรรณารักษศาสตร์และสารสนเทศศาสตร์หรือ LIS-Terms จัดทำขึ้นเพื่อใช้สำหรับการจัดเก็บและสืบค้นรายการคำศัพท์สาขาบรรณารักษศาสตร์และสารสนเทศศาสตร์ รวบรวมคำศัพท์และนิยามคำศัพท์จากคู่มือคำศัพท์บรรณารักษศาสตร์และสารสนเทศศาสตร์ ซึ่งฐานข้อมูลนี้ได้พัฒนาขึ้นบนโปรแกรม Microsoft Access 2000 ภายใต้ระบบปฏิบัติการ Windows โดยมีคุณสมบัติและการเข้าสู่ฐานข้อมูลดังนี้

คุณสมบัติของฐานข้อมูลและอุปกรณ์ในการใช้งาน

คุณสมบัติของเครื่องคอมพิวเตอร์กับฐานข้อมูลนิยามคำศัพท์สาขาบรรณารักษศาสตร์และสารสนเทศศาสตร์มีดังนี้

1. เครื่องคอมพิวเตอร์ที่ใช้ต้องมีโปรแกรม Microsoft Access 2000
2. ระบบปฏิบัติการ (Operating System) Windows 95/98/2000
3. โปรแกรม Adobe Acrobat reader
4. เครื่องคอมพิวเตอร์ระดับ Pentium ขึ้นไปและมี CD Drive
5. พื้นที่ใน Hard Disk ควรจะเหลืออยู่ประมาณ 250 MB. เพื่อใช้ในการทำงาน
6. ความละเอียดของหน้าจอ (Resolution) 800X600 Pixels

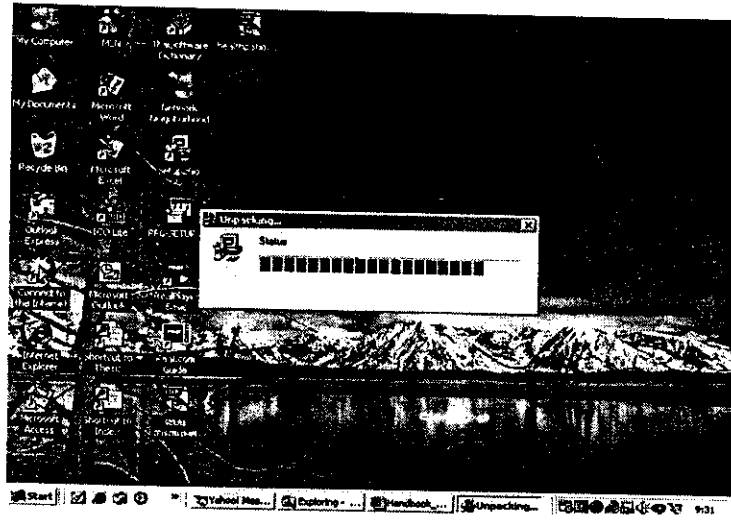
การเข้าสู่ฐานข้อมูล

ผู้ใช้งานสามารถเข้าสู่ฐานข้อมูลได้ 2 รูปแบบ คือ

วิธีที่ 1. ถ่ายโอนข้อมูล (Download) ฐานข้อมูลจากเครือข่ายอินเทอร์เน็ตผ่านเว็บไซต์ของ สำนักบรรณสารสนเทศ มหาวิทยาลัยสุโขทัยธรรมาธิราช www.odi.stou.ac.th

วิธีที่ 2. เข้าสู่ฐานข้อมูลจากแผ่น CD-ROM ซึ่งมีวิธีการดังนี้

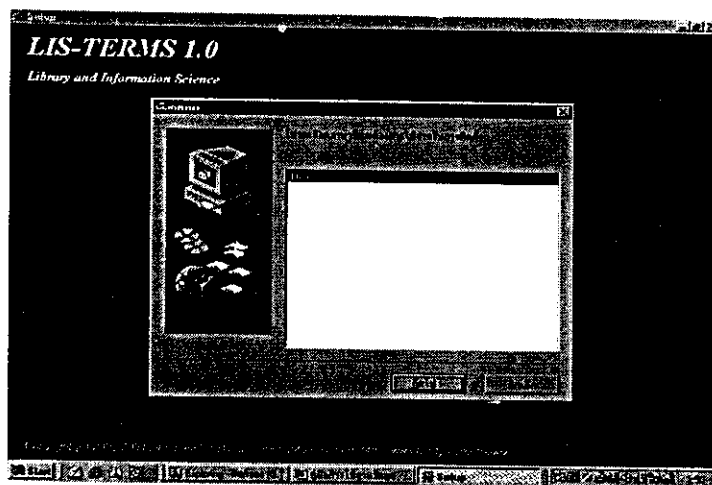
1. ใส่แผ่น CD-ROM ฐานข้อมูลลงใน Drive CD-ROM
2. ถ้าวินโดวส์ 95/98, 2000, XP, ME ในเครื่องใช้งานมีคุณสมบัติการแสดงผลแผ่นซีดีรอมอัตโนมัติในการรันโปรแกรม (Run Program) ฐานข้อมูลจะติดตั้งเองโดยอัตโนมัติ ดังนั้นเมื่อใส่แผ่นซีดีรอมใน Drive ซีดีรอม เครื่องคอมพิวเตอร์จะอ่านข้อมูลโดยอัตโนมัติดังภาพที่ 1 ภาพแสดงหน้าจอการติดตั้งแบบอัตโนมัติ



ภาพที่ 1 หน้าจอการติดตั้งแบบอัตโนมัติ

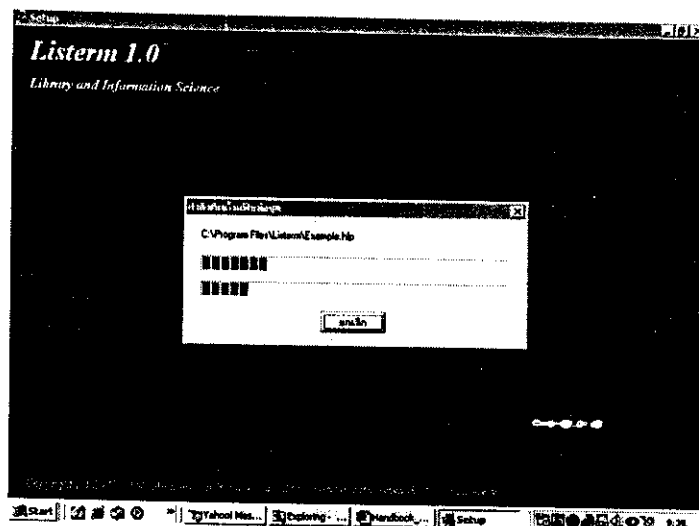
3. เมื่อเครื่องดำเนินการรันโปรแกรมแบบอัตโนมัติเรียบร้อยแล้วจะได้หน้าจอ ดังภาพที่

2



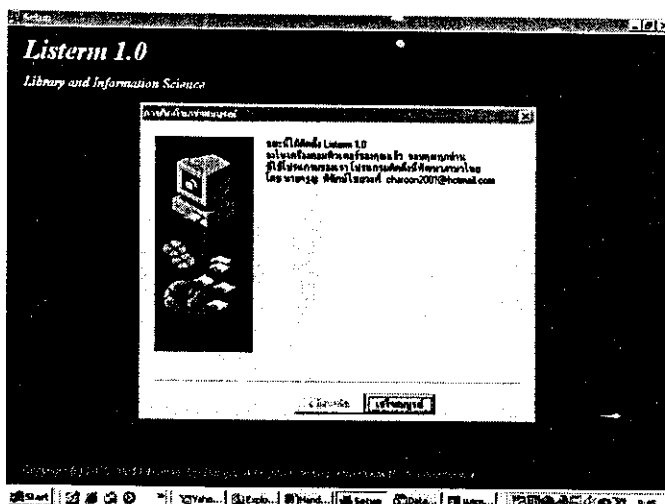
ภาพที่ 2 หน้าจอการติดตั้งโปรแกรม LIS-TERMS

4. เลื่อน เมาส์ คลิกที่ ปุ่ม ถัดไป จากนั้นปฏิบัติตามขั้นตอนที่ปรากฏบนหน้าจอจนกว่าจะพบหน้าจอ ที่แสดงให้เห็นว่าฐานข้อมูลได้ติดตั้งเกือบสมบูรณ์แล้ว ดังภาพที่ 3



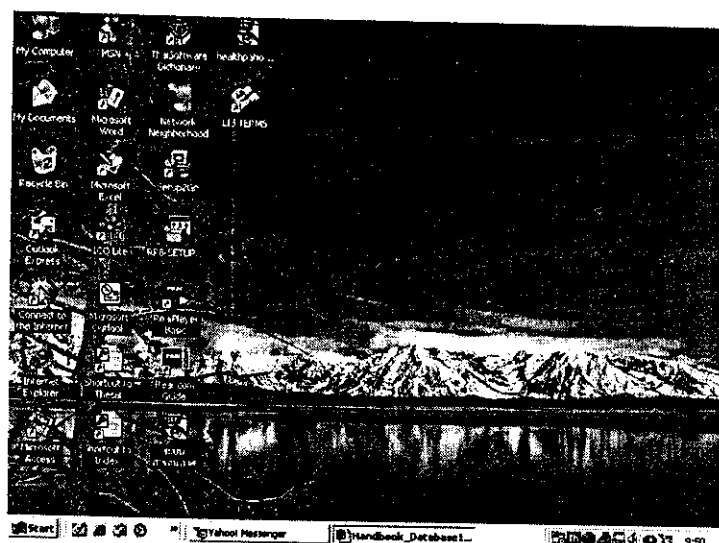
ภาพที่ 3 หน้าจอความพร้อมในการรันโปรแกรม

5. เมื่อเครื่องคอมพิวเตอร์รันโปรแกรมเรียบร้อยแล้วจะแสดงหน้าจอให้ทราบดังภาพที่ 4 ให้ใช้เมาส์คลิกที่ปุ่ม "เสร็จสมบูรณ์" ซึ่งฐานข้อมูลจะแสดงไอคอนให้เห็นทุกครั้งเมื่อเปิดใช้งานคอมพิวเตอร์



ภาพที่ 4 หน้าจอความสำเร็จของการติดตั้งโปรแกรม

6. เมื่อฐานข้อมูลติดตั้งเรียบร้อยแล้ว เครื่องจะแสดงไอคอนให้เห็นบนหน้าจอซึ่งไอคอนที่แสดงเป็นหนังสือผู้ใช้ฐานข้อมูลสามารถเปิดใช้ฐานข้อมูลได้โดยการดับเบิลคลิก (Duble Click) ที่ไอคอนดังกล่าว ดังภาพที่ 5



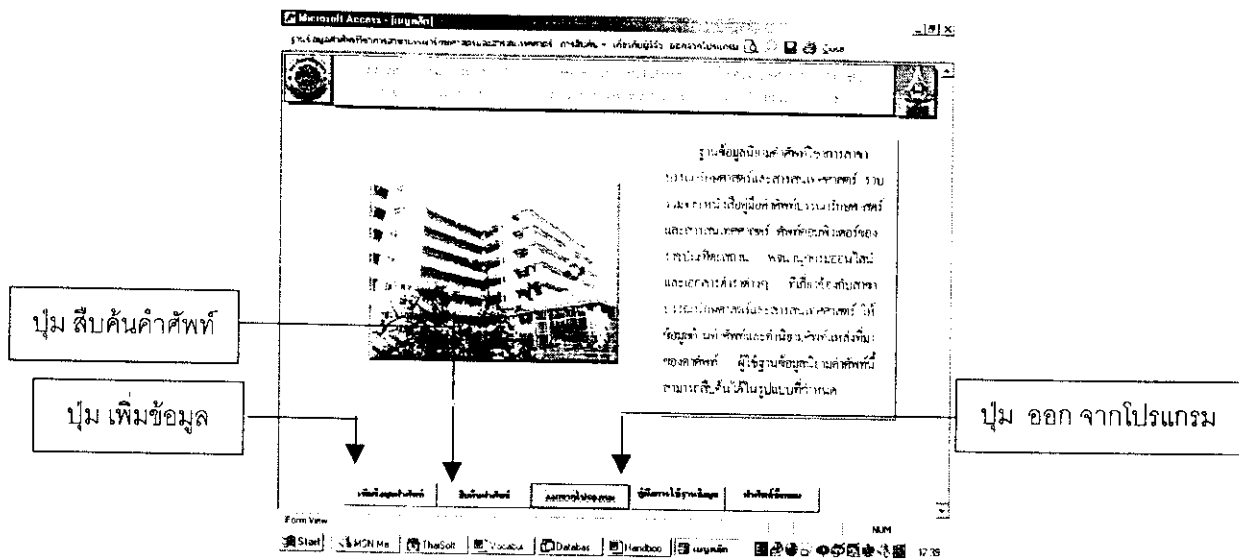
ไอคอนของ
ฐานข้อมูล

ภาพที่ 5 หน้าจอแสดงไอคอนของฐานข้อมูล

7. เมื่อคลิกปุ่มไอคอนดังกล่าวแล้วจะปรากฏหน้าจอหลักของฐานข้อมูลคำศัพท์วิชาการสาขาบรรณารักษศาสตร์และสารสนเทศศาสตร์ ซึ่งประกอบด้วยเมนูหลักของฐานข้อมูลประกอบด้วย 4 ส่วนคือ

- 7.1 แนะนำฐานข้อมูล ซึ่งจะแนะนำการใช้โปรแกรมในด้านการสืบค้นและการพิมพ์
- 7.2 สืบค้นสำหรับการสืบค้นด้านข้อมูลในฐานข้อมูล
- 7.3 เกี่ยวกับผู้วิจัย
- 7.4 ออกจากฐานข้อมูล
- 7.5 รายการคำศัพท์ทั้งหมด

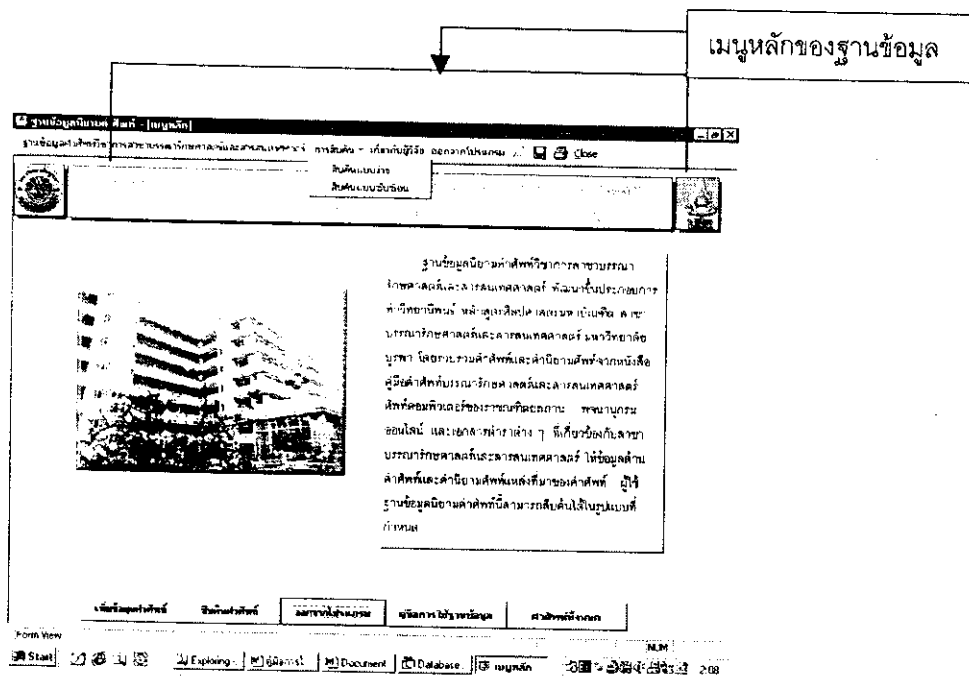
ดังภาพที่ 6



ภาพที่ 6 หน้าจอหลักของฐานข้อมูล LIS-TERMS

เมื่อ Click ปุ่มเมนูหลักดังกล่าว ฐานข้อมูลจะมีปุ่มเลื่อน (Scrolling bar) ให้เลื่อนอ่านข้อมูลต่าง ๆ แต่ละเมนูย่อย นอกจากนี้เพื่อความสะดวกในการใช้ฐานข้อมูล ผู้พัฒนาฐานข้อมูลได้จัดทำปุ่ม (Button) จำนวน 5 ปุ่ม บนหน้าจอหลักของฐานข้อมูล คือ ปุ่ม เพิ่มข้อมูลคำศัพท์ ปุ่มสืบค้นคำศัพท์ ปุ่มออกจากโปรแกรม ปุ่มคู่มือการใช้ และ ปุ่มคำศัพท์ทั้งหมด ซึ่งทั้ง 5 ปุ่มมีการทำงานแตกต่างกัน ดังนี้

1. ปุ่ม เพิ่มแก้ไขคำศัพท์ ใช้สำหรับผู้ดูแลฐานข้อมูลในการปรับปรุงแก้ไขฐานข้อมูลเพิ่มข้อมูลคำศัพท์ และคำนิยามศัพท์ เป็นต้น
2. ปุ่ม สืบค้นคำศัพท์ เป็นปุ่มคำสั่งที่ใช้สำหรับการสืบค้นข้อมูลคำศัพท์ที่มีในฐานข้อมูลซึ่งผู้ใช้สามารถคลิกและสืบค้นข้อมูลคำศัพท์ได้ตามความต้องการ ทั้งนี้ผู้ใช้จะใช้แถบเมนูหลักจากด้านบน หรือ ปุ่มคำสั่ง Search สืบค้นข้อมูลก็ได้
3. ปุ่ม ออกจากโปรแกรม เป็นปุ่มคำสั่งที่ใช้สำหรับการออกจากฐานข้อมูล
4. ปุ่ม คู่มือการใช้งานฐานข้อมูล เป็นปุ่มคำสั่งที่ใช้สำหรับเชื่อมโยงไปยังคู่มือการใช้งานรูปแบบของ Microsoft word
5. ปุ่ม คำศัพท์ทั้งหมด เป็นปุ่มคำสั่งที่ใช้สำหรับเชื่อมโยงไปยังรายการคำศัพท์ทั้งหมดในฐานข้อมูล ในรูปแบบ Microsoft word ดังภาพที่ 7



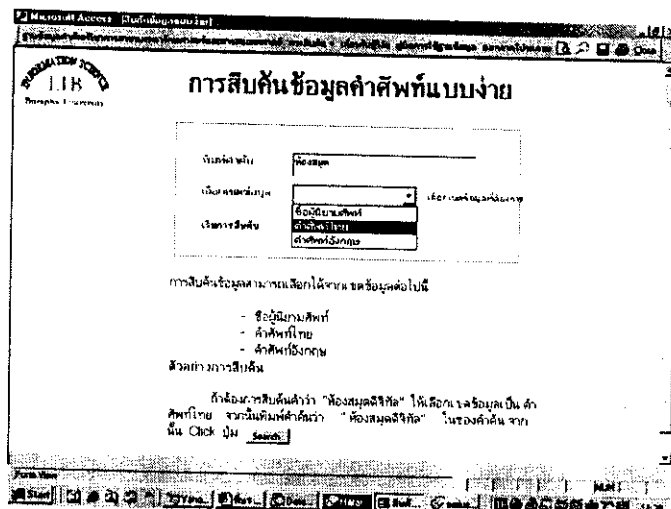
ภาพที่ 7 หน้าจอแสดงเมนูหลักของฐานข้อมูล

การสืบค้นข้อมูล

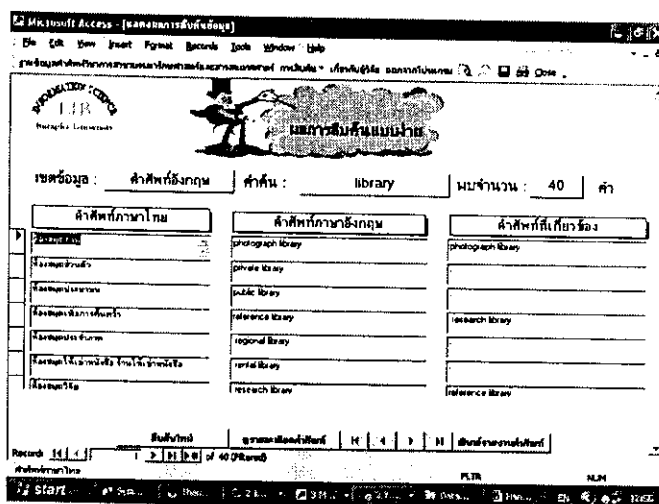
การสืบค้นฐานข้อมูลมี 2 รูปแบบ คือ การสืบค้นแบบง่ายและการสืบค้นแบบซับซ้อน โดยมีรายละเอียดดังนี้

1. การสืบค้นแบบง่าย (Simple Search) ผู้ใช้สามารถเลือกเงื่อนไขการสืบค้น รายการคำศัพท์ได้จากเขตข้อมูลต่อไปนี้

- 1.1 คำศัพท์ไทย (Vocabulary Thai) จากคำศัพท์ภาษาไทย
- 1.2 คำศัพท์อังกฤษ (Vocabulary English) จากคำศัพท์ภาษาอังกฤษดังภาพที่ 8



ภาพที่ 9 หน้าจอแสดงการสืบค้นแบบง่าย



ภาพที่ 10 หน้าจอแสดงผลการสืบค้นแบบง่าย

การสืบค้นแบบซับซ้อน

การสืบค้นแบบซับซ้อน (Advanced Search) ผู้ใช้สามารถระบุเขตข้อมูลได้เช่นเดียวกับการสืบค้นแบบง่าย แต่ผู้ใช้สามารถระบุเขตข้อมูลได้มากกว่า 1 เขตข้อมูล โดยใช้คำ AND , OR , NOT มีความหมายดังนี้

AND เลือกกระเบียน (Record) เมื่อรายการคำศัพท์ที่สืบค้นทั้ง 2 คำ ที่มีอยู่จริง

OR เลือกกระเบียน (Record) เมื่อรายการคำศัพท์ 1 คำ หรือหลายคำ ที่มีอยู่จริง

NOT เมื่อไม่ต้องการสืบค้นรายการคำศัพท์ที่ระบุ

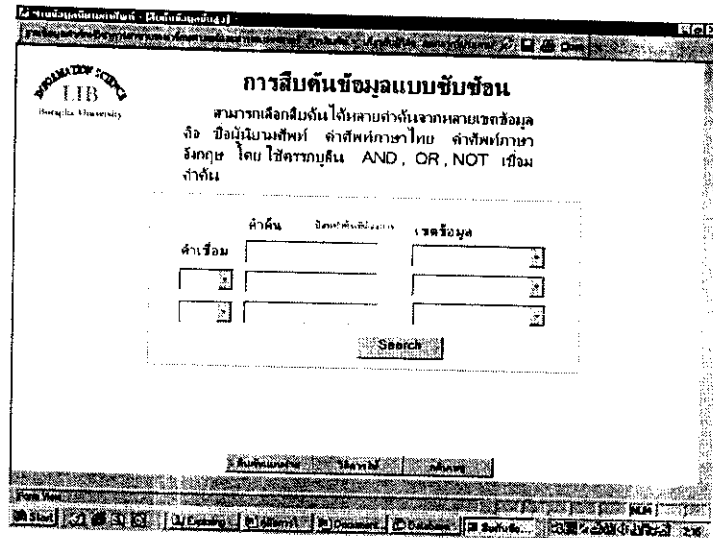
ในการสืบค้นแบบซับซ้อน ควรกำหนดรายการการสืบค้นตามลำดับบนลงล่างและควรตรวจสอบเงื่อนไขที่สืบค้นให้ถูกต้องก่อนการสืบค้น ดังภาพ 11

ภาพที่ 11 หน้าจอการสืบค้นแบบซับซ้อน

ขั้นตอนการสืบค้นข้อมูลแบบซับซ้อน

ในส่วนของ การสืบค้นข้อมูลแบบซับซ้อน ผู้ใช้สามารถสืบค้นได้ โดยมีขั้นตอนดังนี้

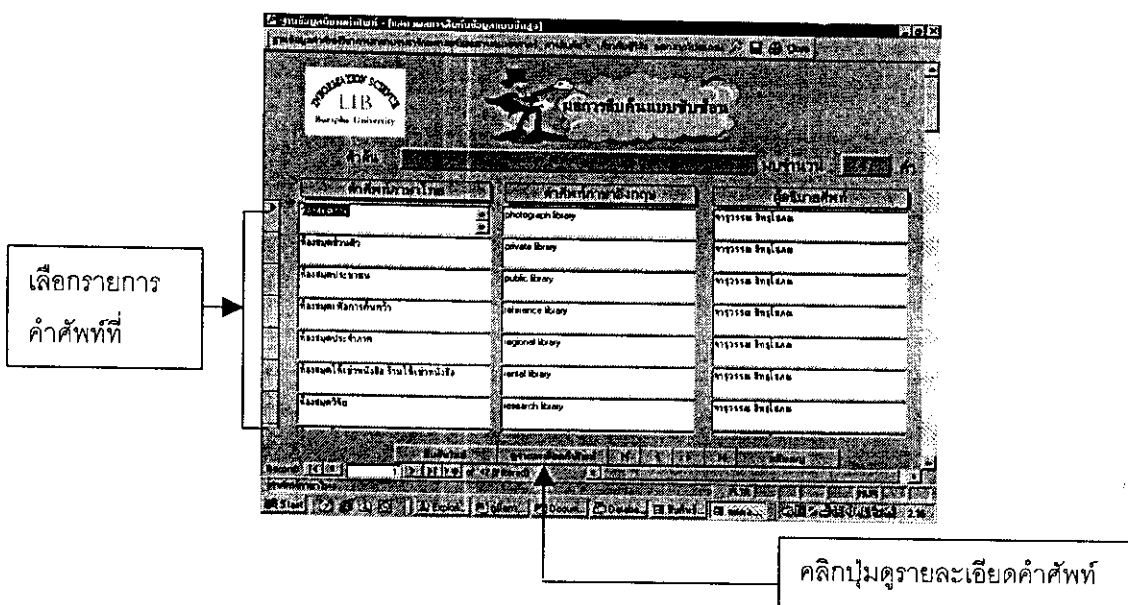
1. จากเมนูหลักให้คลิกที่ เมนูหลัก การสืบค้น และเลือกเมนูย่อย การสืบค้นแบบซับซ้อน ซึ่งจะปรากฏดังหน้าจอภาพที่ 12
2. พิมพ์คำค้นที่ต้องการในช่องป้อนข้อมูลการสืบค้น ซึ่งสามารถสืบค้นได้มากกว่า 1 คำค้น โดยใช้คำเชื่อม And, Or, หรือ Not ในการนี้หากผู้ใช้เลื่อนเมาท์ผ่านจะมีข้อความแนะนำการใช้กำกับให้ผู้ใช้ทราบด้วย
3. กำหนดเงื่อนไขการสืบค้น
4. คลิกปุ่ม Search
5. ถ้าต้องการสืบค้นใหม่ คลิกเลือกปุ่ม สืบค้นใหม่ จากหน้าจอแสดงผลการสืบค้น



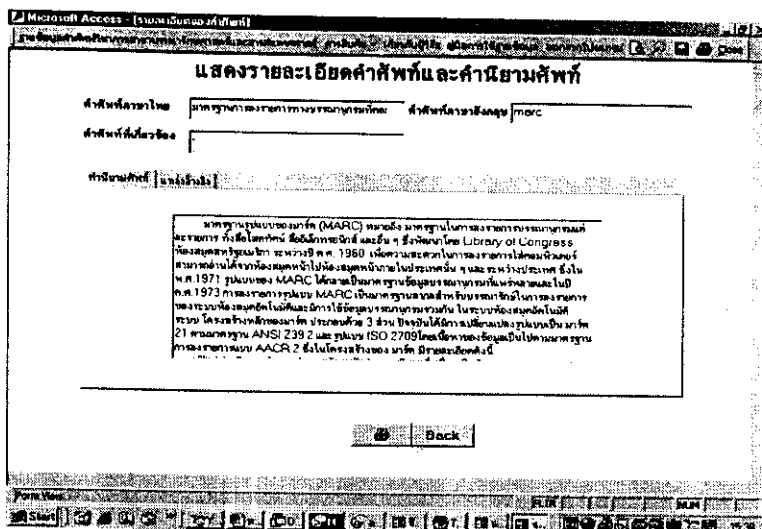
ภาพที่ 12 หน้าจอการสืบค้นแบบซับซ้อน

ข้อมูลที่ได้จากการสืบค้น

หลังจากการสืบค้นเรียบร้อยแล้วฐานข้อมูลจะแสดงผลการสืบค้นให้บนหน้าจอ ดังภาพที่ 13 ซึ่งผลการสืบค้นที่ปรากฏจะแสดงข้อมูลคำศัพท์แบบย่อ ทั้งนี้ผู้สืบค้นข้อมูลสามารถเลือกรายละเอียดเพิ่มเติมของคำศัพท์/นิยามคำศัพท์ได้โดยกดปุ่ม ดูรายละเอียดคำศัพท์ เพื่อดูรายละเอียดเพิ่มเติมของคำศัพท์แต่ละคำ ดังภาพที่ 14 หน้าจอการรายงานผลการสืบค้นข้อมูล



ภาพที่ 13 หน้าจอแสดงผลการสืบค้น



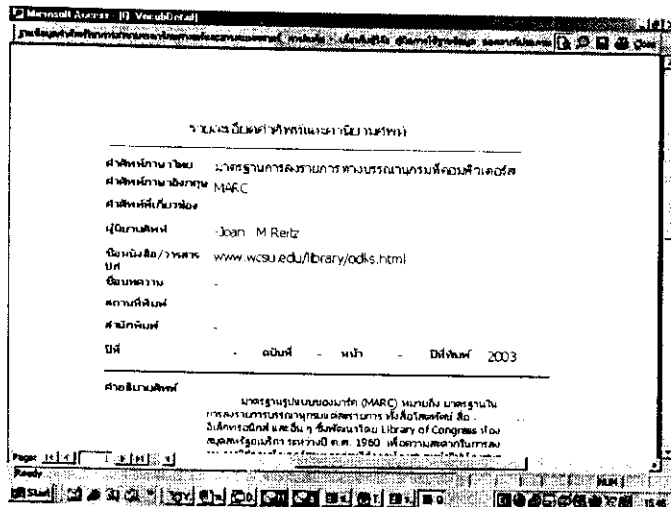
ภาพที่ 14 หน้าจอแสดงรายละเอียดของนิยามคำศัพท์

ลักษณะของรายละเอียดคำศัพท์/นิยามศัพท์จากฐานข้อมูลมีดังนี้

1. ให้รายละเอียดคำนิยามศัพท์แต่ละคำศัพท์
2. ให้ทราบรายการบรรณานุกรมของคำศัพท์

การกำหนดรูปแบบการรายงานผลทางเครื่องพิมพ์

ผู้ใช้งานข้อมูลสามารถเลือกรูปแบบการรายงานผลหรือการสั่งพิมพ์ได้ 2 รูปแบบ คือ การพิมพ์คำศัพท์ทั้งหมดและพิมพ์รายงานเฉพาะคำนิยามศัพท์ที่ต้องการ โดยฐานข้อมูลจะแสดงรายละเอียดของคำศัพท์ ซึ่งประกอบด้วยคำศัพท์ภาษาไทย คำศัพท์ภาษาอังกฤษ แหล่งที่มา ผู้นิยามศัพท์ และรายละเอียดของคำนิยามศัพท์ ในการพิมพ์ข้อมูลหรือการเรียกดูข้อมูลก่อนการพิมพ์ ผู้ใช้สามารถใช้ ปุ่ม Ctrl+w เพื่อออกจากหน้าจอ Print Preview และใช้ ปุ่ม Ctrl+ P เพื่อสั่งพิมพ์ออกทางเครื่องพิมพ์ ดังภาพที่ 15



ภาพที่ 15 หน้าจอรายงานผลทางเครื่องพิมพ์

นอกจากนี้ผู้ใช้สามารถอ่านคำอธิบายการใช้งานฐานข้อมูลเพิ่มเติมได้จากหน้าต่างคำอธิบายการใช้งานข้อมูลหรือปุ่ม Help ได้อีกด้วย

ข้อแนะนำในการติดตั้งโปรแกรม

ขณะที่โปรแกรมอยู่ในระหว่างการติดตั้งควรอ่านรายละเอียดต่างๆ ของแต่ละหน้าจอก่อนที่จะคลิก ปุ่ม "ถัดไป" เพื่อตรวจสอบว่าต้องการติดตั้งฐานข้อมูลไว้ ณ ที่ใดของคอมพิวเตอร์ เช่น Drive C,D และ E เหล่านี้เป็นต้น