

บทที่ 2

เอกสารและงานวิจัยที่เกี่ยวข้อง

ผู้วิจัยได้ดำเนินการศึกษาเอกสารและงานวิจัยที่เกี่ยวข้องเพื่อศึกษาสภาพและปัญหาการบริหารวัดในเขตปกครองคณะสงฆ์ ภาค 13 เพื่อให้ครอบคลุมเรื่องที่วิจัย จึงได้กำหนดสาระสำคัญประกอบการวิจัยตามลำดับ ดังนี้

1. สภาพการบริหารวัด
2. บทบาทของวัด
3. หลักการบริหารองค์การ
4. ปัญหาการบริหารวัดตามภารกิจ 6 ประการ
 - 4.1 การปกครอง
 - 4.2 การศาสนศึกษา
 - 4.3 การศึกษาสงเคราะห์
 - 4.4 การเผยแผ่พระพุทธศาสนา
 - 4.5 การสาธารณูปการ
 - 4.6 การสาธารณสงเคราะห์
5. งานวิจัยที่เกี่ยวข้อง
 - 5.1 ทศน: ตัวแปรที่เกี่ยวข้องกับงานวิจัย
 - 5.2 งานวิจัยภายในประเทศ
 - 5.3 งานวิจัยต่างประเทศ

สภาพการบริหารวัด

สังคมไทยเป็นสังคมแห่งพระพุทธศาสนา ซึ่งคนไทยส่วนใหญ่นับถือพระพุทธศาสนา มาตั้งแต่สมัยสุโขทัย และทุกยุคทุกสมัยศูนย์รวมจิตใจของคนไทย คือ วัดวัดเป็นส่วนหนึ่งของสถาบันศาสนา นอกจากนั้นยังเป็นที่พำนักของพระสงฆ์สามเณร ซึ่งสอดคล้องกับเนตรนลินศานาควัชระ (อ้างถึงใน พระมหาสุวิทย์ คงช่วย, 2543, หน้า 12) กล่าวว่า วัดเป็นส่วนหนึ่งของสังคมที่ขาดไม่ได้ไม่ว่าจะเป็นหมู่บ้าน ละแวกบ้านใด ต่างก็มีวัดเป็นสมบัติของคนในท้องถิ่น ประชาชนในแต่ละ ละแวกบ้านต่างก็มีความสัมพันธ์ ความผูกพันอย่างแน่นแฟ้นกับวัดที่ซึ่งให้ความอนุเคราะห์บริการแก่ชุมชนทั้งในด้านสติปัญญา จิตใจและแม้ในด้านวัตถุซึ่งเป็นสมบัติ

ส่วนร่วมของชุมชนท้องถิ่นนั้น ๆ วัด คือ ศาสนสถานหรือสถานที่ประกอบกิจกรรมทางพระศาสนา ซึ่งหมายถึงบริเวณที่ประกอบด้วยอาคารสิ่งก่อสร้าง ถาวรวัตถุต่าง ๆ เพื่อการสักการบูชาและบำเพ็ญศาสนกิจรวมถึงสิ่งก่อสร้างที่เป็นที่อยู่อาศัยของพระสงฆ์ในสมัยโบราณเมื่อแรกมีศาสนา การประกอบพิธีกรรมหรือกิจกรรมทางศาสนาอาจไม่จำเป็นต้องมีอาคารที่ถาวร เป็นแต่กำหนดขอบเขตหรือใช้สถานที่ที่มีอยู่ตามธรรมชาติ หรืออาคารที่มีอยู่แล้วตามความจำเป็นและตามความเหมาะสมต่อสถานการณ์ ครั้นเมื่อศาสนานั้น ๆ ได้รับการยอมรับนับถือกันแพร่หลาย มีพระหรือนักบวชในศาสนานั้นมากขึ้น มีผู้ศรัทธามากขึ้น ศาสนสถานก็กลายเป็นสิ่งสำคัญที่จะต้องการก่อสร้างขึ้นอย่างถาวรประณีตตามประเพณีที่ถือปฏิบัติกันมาในแต่ละศาสนาและตามกำลังตลอดจนอำนาจบารมีของผู้สร้าง หากผู้สร้างมีอำนาจบารมีสูง ในระดับผู้ปกครองแผ่นดินหรือพระมหากษัตริย์ ศาสนสถานนั้นก็ย่อมจะก่อสร้างใหญ่โต ประณีตและตกแต่งอย่างวิจิตรด้วยวัสดุที่มีค่ามีราคาและฝีมือของช่างชั้นสูง (กรมศิลปากร, 2540, หน้า 5)

ประวัติการสร้างวัดในพระพุทธศาสนา มูลเหตุแห่งการสร้างวัดตามประเพณีอันมีมาในอินเดียตั้งแต่ก่อนพุทธกาล คือ ถ้าผู้สร้างเป็นคนมีศีลมีธรรมในศาสนาถึงมรณะลง เมื่อเผาศพแล้วก็ขอมเก็บอัฐิธาตุบรรจุไว้ในสถูป (ที่เรียกว่า เจดีย์) สร้างขึ้นตามกำลังของเจ้าภาพ มีตั้งแต่เพียงเป็นกองดินขึ้นไป จนถึงสร้างเป็นปึกแผ่นแน่นหนาโดยประณีตบรรจง เมื่อพระพุทธเจ้าเสด็จปรินิพพาน และมีการถวายพระเพลิงแก่พระพุทธศรีระแล้ว กษัตริย์และมหาพราหมณ์อันเป็นเจ้าเมืองต่าง ๆ มาขอแบ่งพระบรมธาตุไปสร้างสถูปบรรจุไว้ ครั้นถึงสมัยพระเจ้าอโศกมหาราช ซึ่งทรงเลื่อมใสในพระพุทธศาสนาได้รวบรวมพระบรมธาตุสร้างสถูปไว้เป็นที่สักการบูชาตามบรรดาบ้านเมือง และประเทศที่นับถือพระพุทธศาสนา ซึ่งสันนิษฐานว่ามากมายจนนับไม่ถ้วนว่าที่แห่งและสันนิษฐานได้ต่อมาว่า เมื่อเจดีย์ที่ประดิษฐานพระบรมธาตุของพระพุทธเจ้าสร้างขึ้น ณ ที่แห่งใด ที่แห่งนั้นพุทธศาสนิกชนก็ย่อมพากันไปสักการบูชาและช่วยกันพิทักษ์รักษากันอย่างเนื่องนิตย์ ทั้งมีผู้เลื่อมใสศรัทธาก่อสร้างเครื่องอุปกรณ์ต่าง ๆ เพิ่มขึ้นตามกำลังของชุมชน ณ ที่แห่งนั้น ๆ จึงเริ่มเกิดวัดขึ้น ณ ที่ต่าง ๆ (สมเด็จพระเจ้าบรมวงศ์เธอกรมพระยาดำรงราชานุภาพ, 2471, หน้า 24)

วัด คือ สถานที่ทางศาสนา โดยปกติมีโบสถ์ วิหาร และที่อยู่ของพระสงฆ์หรือนักบวชเป็นต้น วัดในประเทศไทย เป็นสถาบันศาสนาหรือที่ตั้งแห่งสถาบันศาสนาของสังคมทั้งในระดับหมู่บ้าน ตำบล อำเภอ หรือจังหวัดวัดบางวัด เช่น วัดพระศรีรัตนศาสดารามหรือพระอารามหลวงที่พระมหากษัตริย์ทรงสร้าง จะมีฐานะเป็นที่ตั้งของสถาบันศาสนาของสังคมไทยทั้งประเทศ ตามความหมายนี้ วัดจะเป็นคำรวมที่ใช้เรียกสถาบันทางศาสนาของสังคมซึ่งรวมเอาถึงศาสนวัตถุ ศาสนบุคคลและศาสนธรรมไว้ด้วยกัน วัดจึงเป็นศูนย์รวมจิตใจและเป็นศูนย์กลางทางสังคม

อันเป็นส่วนประกอบที่ขาดไม่ได้ของชุมชนทุกขนาด เช่น แม้สร้างหมู่บ้านเล็ก ๆ ขึ้นใหม่ก็จะต้องสร้างวัดขึ้นด้วย เป็นต้น เรียกได้ว่าวัดเป็นทุกอย่างของชุมชน พระสงฆ์มีฐานะเป็นผู้นำทั้งทางจิตใจและทางสังคม ได้รับความเคารพนับถือและบูชาเป็นที่เชื่อถือสูงสุด ความจริงในเรื่องนี้เป็นที่ยอมรับกันทั่วไป และมีหลักฐานที่ยังเห็นผลสืบเนื่องมาถึงแม้ในปัจจุบัน ศิลปะและวรรณคดีของชาติส่วนใหญ่เกิดขึ้นด้วยอาศัยวัดเป็นแรงบันดาลใจในการสร้างสรรค์และวัดก็เป็นสถานที่รักษาผลงานทางศิลปะและวรรณคดีของชาติไว้ ซึ่งสิ่งเหล่านี้เป็นสัญลักษณ์ เป็นเครื่องยึดเหนี่ยวความรักในความเป็นชาติไทยที่สำคัญอย่างหนึ่ง นอกจากนี้วัดยังเป็นศูนย์กลางบริการทางการศึกษาและทางสังคม

วัดทั้งหลายมีฐานะทางกฎหมาย คือ เป็นนิติบุคคลเท่าเทียมกัน แต่ในทางพระวินัยยังมีฐานะที่แตกต่างกันอยู่อีก ดังนั้น ตามมาตรา 31 แห่งพระราชบัญญัติคณะสงฆ์ พ.ศ. 2505 จึงได้จำแนกวัดออกเป็น 2 อย่าง คือ (กรมการศาสนา, ม.ป.ป., หน้า 5-7)

1. วัดที่ได้รับพระราชทานวิสุงคามสีมา
2. สำนักสงฆ์

วัด คือ สถานที่ทางศาสนาตามปกติมีอาคาร มีถาวรวัตถุต่าง ๆ เป็นที่พำนักอยู่อาศัย ศึกษปฏิบัติพระธรรมวินัยและประกอบศาสนกิจของภิกษุสงฆ์ ตลอดจนเป็นที่บำเพ็ญการกุศลต่าง ๆ ของพุทธศาสนิกชนโดยทั่วไป ในปี พ.ศ. 2542 มีวัดในพุทธศาสนา จำนวน 31,071 วัด ไม่รวมวัดร้างจำนวน 5,004 แห่ง และสำนักสงฆ์ 11,849 แห่ง (สำนักงานคณะกรรมการการศึกษาแห่งชาติ, 2543, หน้า ก) วัดตามพระราชบัญญัติคณะสงฆ์แบ่งเป็นสองชนิด คือ

1. วัดที่ได้รับพระราชทานวิสุงคามสีมา ได้แก่ อาราม ตามที่ได้เคยบัญญัติไว้ในมาตรา 5 แห่งพระราชบัญญัติลักษณะปกครองคณะสงฆ์ ร.ศ. 121 เป็นวัดที่เลื่อนฐานะมาจากสำนักสงฆ์เพื่อประโยชน์ทางพระวินัย โดยได้รับพระราชทานวิสุงคามสีมาแล้วพร้อมที่จะใช้เป็นสถานที่กระทำสังฆกรรมตามพระวินัยได้ทุกประการ เป็นวัดที่สมบูรณ์ด้วยฐานะทั้งทางกฎหมายและทางพระวินัย

2. สำนักสงฆ์ ได้แก่ วัดที่กระทรวงศึกษาธิการได้ประกาศตั้งวัดแล้ว รวมถึงวัดที่ได้รับพระบรมราชานุญาตให้สร้างขึ้นตามความในมาตรา 9 แห่งพระราชบัญญัติลักษณะปกครองคณะสงฆ์ ร.ศ. 121 ด้วยและยังมีได้รับพระราชทานวิสุงคามสีมาแต่สามารถใช้เป็นสถานที่พำนักอยู่อาศัยสำหรับพระภิกษุสงฆ์ได้ ฐานะทางกฎหมายเป็นนิติบุคคลโดยสมบูรณ์แล้ว ส่วนฐานะทางพระวินัยยังไม่พร้อมที่จะใช้เป็นสถานที่กระทำสังฆกรรมตามพระวินัยทุกประการ ได้เพราะยังมิได้รับพระราชทานวิสุงคามสีมา

เมื่อพระราชทานวิสุงคามสีมาแก่วัดใดแล้ว ให้นำอำเภอท้องที่ที่วัดนั้นตั้งอยู่ดำเนินการ
ปักหมวยเขตที่ดินตามที่ได้พระราชทานต่อไป

ประเภทของวัดถ้าแบ่งตามสภาพมี 3 ประเภท คือ

1. พระอารามหลวง
2. วัดราษฎร์
3. วัดร้าง

1. พระอารามหลวง ได้แก่ วัดที่พระมหากษัตริย์ สมเด็จพระราชินี สมเด็จพระยุพราช
ทรงสร้างและปฏิสังขรณ์เป็นการส่วนพระองค์ก็ดี พระราชทานเพื่อเป็นเกียรติยศแก่ผู้ดำรงศักดิ์ลงมา
หรือแก่วัดเองก็ดี มีอยู่จำนวนหนึ่งที่พระบรมวงศานุวงศ์และข้าราชการทรงสร้าง หรือสร้างขึ้น
หรือทรงโปรดให้ปฏิสังขรณ์และสร้างขึ้น แล้วย่อมเกล้าย่อมกระหม่อมถวายเป็นพระอารามหลวง
รวมทั้งวัดที่ประชาชนสร้าง หรือปฏิสังขรณ์และทรงรับไว้เป็นพระอารามหลวง

ชั้นแห่งพระอารามหลวง แบ่งตามลำดับความสำคัญออกเป็น 3 ชั้น คือ

1. ชั้นเอก ได้แก่ วัดที่มีเจดีย์สถานสำคัญ วัดที่บรรจุบรมอัฐิ หรือวัดที่มีเกียรติอย่างสูง
มี 3 ชนิด คือ ราชวรมหาวิหาร ราชวรวิหารและวรมหาวิหาร
2. ชั้นโท ได้แก่ วัดที่มีเจดีย์สถานสำคัญ หรือวัดที่มีเกียรติ มี 4 ชนิด คือ ราชวรมหา
วิหาร ราชวรวิหาร วรมหาวิหารและวรวิหาร
3. ชั้นตรี ได้แก่ วัดที่มีเกียรติ วัดประจำหัวเมือง หรือวัดสามัญ มี 3 ชนิด คือ ราชวร
วิหาร วรวิหารและสามัญ

ชนิดและขนาดแห่งพระอารามหลวง

1. สามัญ ได้แก่ พระอารามหลวงที่ไม่อยู่ในหลักเกณฑ์ดังจะกล่าวต่อไปนี้
2. วรวิหาร ได้แก่ พระอารามที่พระมหากษัตริย์ สมเด็จพระราชินี สมเด็จพระยุพราช
ทรงสร้างและปฏิสังขรณ์ พระราชทานเป็นเกียรติยศแก่ผู้ดำรงศักดิ์ลงมาก็ดี แก้วัดเองก็ดี รวมทั้งวัดที่
ประชาชนสร้าง หรือปฏิสังขรณ์และทรงรับไว้เป็นพระอารามหลวง ควรยกเป็นเกียรติยศจัดว่าเป็น
วัดมีเกียรติ
3. วรมหาวิหาร ได้แก่ พระอารามชนิดวรวิหารที่เป็นพระอารามใหญ่โตและมีของ
ก่อสร้างใหญ่โต
4. ราชวรวิหาร ได้แก่ พระอารามที่พระมหากษัตริย์ สมเด็จพระราชินี สมเด็จพระ
ยุพราชทรงสร้างและปฏิสังขรณ์เป็นการส่วนพระองค์
5. ราชวรมหาวิหาร ได้แก่ พระอารามชนิดราชวรวิหารที่เป็นพระอารามใหญ่โตและมี
ของก่อสร้างใหญ่โต

2. วัดราษฎร์ ได้แก่ วัดที่ประชาชนทั่วไปสร้างหรือปฏิสังขรณ์ ซึ่งได้รับอนุญาตให้สร้างวัดและประกาศตั้งวัด โดยถูกต้องตามกฎหมายจากทางราชการแล้ว และช่วยกันทะนุบำรุงวัดสืบต่อกันมาตามลำดับ วัดราษฎร์หมายถึง วัดทั้งชนิดที่ได้รับพระราชทานวิสุงคามสีมาและสำนักสงฆ์ซึ่งมิได้นับเข้าเป็นพระอารามหลวง

การที่บุคคลใดจะสร้างวัด จะต้องปฏิบัติตามหลักเกณฑ์ในกฎกระทรวง ฉบับที่ 1 พ.ศ. 2507 ออกตามความในพระราชบัญญัติคณะสงฆ์ พ.ศ.2505 หมวด 1 ซึ่งมีหลักสำคัญว่า ถ้าบุคคลใดประสงค์จะสร้างวัด ให้ยื่นคำขออนุญาตต่อนายอำเภอท้องที่ที่จะสร้างวัด พร้อมด้วยรายการและเอกสาร คือ หนังสือสำคัญแสดงกรรมสิทธิ์ หรือสิทธิครอบครองที่ดินที่จะยกให้สร้างวัด และที่ดินนั้นต้องมีเนื้อที่ไม่น้อยกว่า 6 ไร่ จำนวนเงินและสัมภาระที่จะใช้ในการสร้างวัดในระยะเริ่มแรกต้องมีราคารวมกันไม่น้อยกว่า 50,000 บาท เมื่อนายอำเภอได้รับคำขออนุญาตสร้างวัดและได้พิจารณาเห็นสมควรแล้วให้นำปรึกษาเจ้าคณะอำเภอแล้วเสนอเรื่อง และความเห็นไปยังผู้ว่าราชการจังหวัดพิจารณาเห็นแล้วสมควรแล้วให้นำปรึกษาเจ้าคณะจังหวัดแล้วส่งเรื่องและความเห็นไปยังกรมการศาสนา เมื่อกรมการศาสนาพิจารณาเห็นสมควรให้สร้างวัดได้แล้วให้รายงานกระทรวงศึกษาธิการเพื่อขอรับความเห็นชอบแล้วนำเสนอมหาเถรสมาคม เมื่อมหาเถรสมาคมพิจารณาเห็นชอบแล้ว ให้กรมการศาสนาออกหนังสืออนุญาตให้สร้างวัดได้ ผู้ได้รับอนุญาตจะต้องสร้างวัดให้แล้วเสร็จตามเงื่อนไขในคำขอแล้วดำเนินการขอตั้งวัด

บุคคลที่ได้รับอนุญาตให้สร้างวัดจะเป็นผู้ยื่นรายงานขอตั้งวัดพร้อมด้วยรายการและเอกสาร คือ การชี้แจงเหตุผลการตั้งชื่อวัด จำนวนพระภิกษุอยู่ประจำไม่น้อยกว่า 4 รูป ในสุทธิพระที่จะเป็นเจ้าอาวาส ภาพถ่ายเสนาสนะ สิ่งปลูกสร้างทุกรายการ แผนที่แสดงจุดที่ตั้งวัดแผนผังแสดงอาคารเสนาสนะ เมื่อนายอำเภอได้รับคำขออนุญาตตั้งวัด และได้พิจารณาเห็นสมควรแล้วให้นำปรึกษาเจ้าคณะอำเภอแล้ว เสนอเรื่องและความเห็นไปยังผู้ว่าราชการจังหวัดพิจารณาเห็นสมควรแล้วให้นำปรึกษาเจ้าคณะจังหวัดแล้วส่งเรื่องและความเห็นไปยังกรมการศาสนา กระทรวงศึกษาธิการและมหาเถรสมาคมตามลำดับ เมื่อมหาเถรสมาคมเห็นชอบการตั้งชื่อวัด กระทรวงศึกษาธิการจะออกประกาศตั้งเป็นวัด ซึ่งทางราชการจะนำชื่อวัดขึ้นทะเบียนวัดไว้ ทางคณะสงฆ์จะดำเนินการแต่งตั้งเจ้าอาวาส แล้วเจ้าอาวาสจะดำเนินการรับโอนกรรมสิทธิ์ในที่ดินเป็นของวัดเรียกว่า ที่ตั้งวัด

3. วัดร้าง ได้แก่ วัดที่ไม่มีพระภิกษุสงฆ์พำนักอาศัยประจำ ซึ่งทางราชการจดทะเบียนเป็นวัดร้างเอาไว้ โดยกรมการศาสนาหรือจังหวัด ซึ่งกรมการศาสนาขอหมายให้เป็นผู้ดูแลรักษาวัดที่ร้างเอาไว้ โดยสภาพยังคงเป็นนิคมบุคคลอยู่โดยสมบูรณ์ และมีโอกาสที่จะเป็นวัดมีพระสงฆ์ได้อีก ทั้งนี้เป็นไปตาม พ.ร.บ. คณะสงฆ์ มาตรา 32 ทวิ ที่เพิ่มเข้ามาใหม่เมื่อปี 2535 ว่า “วัดใด

เป็นวัดร้างที่ไม่มีพระภิกษุอยู่อาศัย ในระหว่างที่ยังไม่มีการยุบเลิกวัด ให้กรมการศาสนามีหน้าที่ปกครองดูแลรักษาวัดนั้น รวมทั้งที่วัด ที่ธรณีสงฆ์และทรัพย์สินของวัดนั้นด้วย การยกวัดร้างขึ้นเป็นวัดมีพระภิกษุอยู่จำพรรษา ให้เป็นไปตามหลักเกณฑ์และวิธีการที่กำหนดในกฎกระทรวง”

ที่ดินของวัดพระราชบัญญัติคณะสงฆ์มาตรา 33 บัญญัติว่า “ที่วัดและที่ซึ่งขึ้นต่อวัดมีดังนี้

1. ที่วัด คือ ที่ซึ่งตั้งวัดตลอดจนเขตของวัดนั้น
2. ที่ธรณีสงฆ์ คือ ที่ซึ่งเป็นสมบัติของวัด
3. ที่กัลปนา คือ ที่ซึ่งมีผู้อุทิศแต่ผลประโยชน์ให้วัด หรือพระศาสนา”

ดังนั้น ที่ดินของวัดใดวัดหนึ่ง ซึ่งถือว่าเป็นศาสนสมบัติของวัดนั้นมีอยู่ 3 ประเภท คือ

1. **ที่วัด** ได้แก่ ที่ดินซึ่งตั้งวัด ตลอดจนเขตของวัดนั้น เช่น ที่ตั้งโบสถ์ ศาลาการเปรียญ วิหาร ตามปกติการที่วัดจะได้ที่ดินมาตั้งเป็นที่ตั้งวัดนั้นปรากฏว่า ตั้งแต่สมัยโบราณมาแล้ววัดจะเข้าจับจองที่ดินเหมือนบุคคลธรรมดาไม่ได้ การซื้อขายที่ดินไม่เคยปรากฏในสมัยนั้น วัดยอมได้กรรมสิทธิ์ที่ดินแต่เพียงวิธีเดียว คือ มีผู้อุทิศถวายให้เท่านั้น ดังจะเห็นได้จากสมัยสุโขทัย อยุธยา รัตนโกสินทร์ พระมหากษัตริย์หรือผู้ใหญ่อุทิศที่ดินให้วัด

ในปัจจุบันวัดจะเข้าจับจองที่ดินไม่ได้เช่นเดียวกันกับสมัยโบราณ ในปัจจุบันวัดอาจจะได้มาซึ่งที่ดินได้หลายวิธี คือ

1. มีผู้อุทิศถวายที่ดินให้วัดอาจทำเป็นสัญญาให้หรือพินัยกรรมก็ได้
2. วัดอาจได้มาซึ่งที่ดินโดยทางนิติกรรม เช่น ซื้อมาจากเอกชน
3. โดยการเข้าครอบครองปรปักษ์ที่ดินของเอกชน
2. **ที่ธรณีสงฆ์** คือ ที่ดินที่ตกเป็นสมบัติของวัดเป็นที่ทำประโยชน์ เช่น เป็นที่สวนที่ไร
3. **ที่กัลปนา** คือ ที่ซึ่งมีผู้อุทิศแต่ผลประโยชน์ให้วัดหรือพระศาสนาแต่กรรมสิทธิ์ในที่ดิน ผู้อุทิศซึ่งเป็นเจ้าของที่ดินยังสงวนไว้เป็นของตน ที่กัลปนานี้อาจจะถูกบุคคลอื่นครอบครองปรปักษ์ครอบ 10 ปีได้ (ป.พ.พ.มาตรา 1382) ที่กัลปนาเจ้าของที่ดินอาจจะโอนกรรมสิทธิ์ในที่ดินไปให้บุคคลใดก็ได้ไม่ต้องอาศัยพระราชบัญญัติแบบการโอนที่วัดหรือที่ธรณีสงฆ์แต่ประการใด

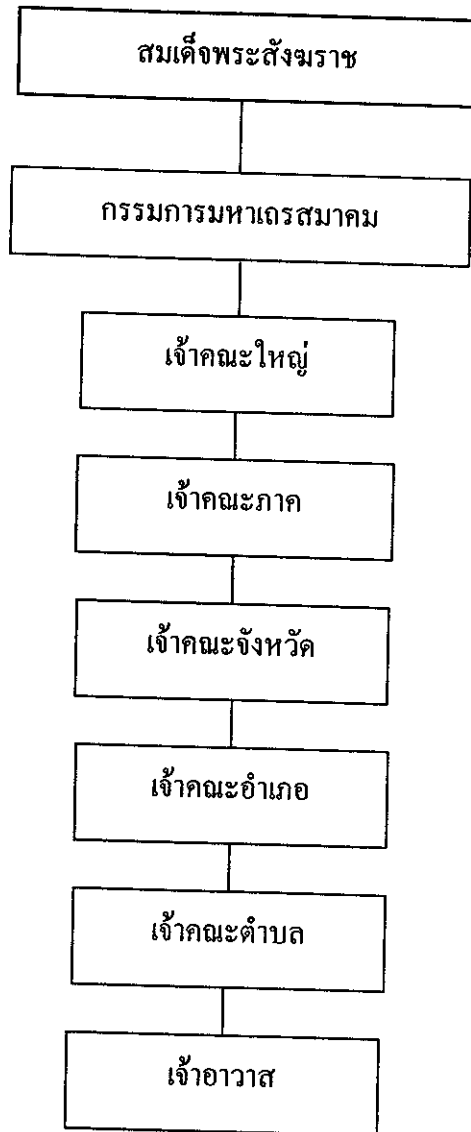
ในส่วนโครงสร้างการปกครองคณะสงฆ์ สังคมของพระสงฆ์เป็นสังคมขนาดใหญ่ที่ดำรงอยู่คู่กับสังคมมนุษย์มาแต่สมัยบรรพกาล แม้แต่ละบุคคลที่เข้ามาเป็นสมาชิกของสังคมนั้นจะได้รับการพิจารณาถ่วงดุลมาถูกต้องตามรูปแบบแห่งการบรรพชาอุปสมบท ตามที่บัญญัติในพระวินัยทุกประการ แต่หากพระสงฆ์ส่วนใหญ่ยังไม่ได้บำเพ็ญสมณธรรมอย่างจริงจัง เพื่อบรรเทาภิเลสให้เบาบางออกไปจากจิตใจของตนแล้ว โอกาสที่จะทำความผิดพลาดเสียหายทางกาย วาจา และใจ ย่อมจะมีมากบ้างน้อยบ้างเป็นธรรมดา เมื่อเป็นเช่นนี้จำเป็นที่รัฐจะต้องตราพระราชบัญญัติ

คณะสงฆ์ขึ้นมาเพื่อให้คณะสงฆ์ใช้เป็นรูปแบบการปกครองตนเอง ซึ่งจะเป็นการรักษาและส่งเสริมพระธรรมวินัยให้ดำรงอยู่ต่อไป (พระมหาเวทย์ ยสสี, 2538, หน้า 34) ตามที่สมเด็จพระมหาสมณเจ้ากรมพระยาวชิรญาณวโรรส ทรงมีมติว่า เนื่องจากพระสงฆ์ต้องเคารพ กฎหมายบ้านเมือง พระสงฆ์จึงต้องปฏิบัติตามพระราชบัญญัติลักษณะการปกครองคณะสงฆ์ ร.ศ. 121 ทรงนิพนธ์ไว้ว่า “ภิกษุสงฆ์แม้มีพระธรรมวินัยเป็นกฎหมายสำหรับตัวอยู่ส่วนหนึ่งแล้ว ก็ยังต้องอยู่ในใต้อำนาจแห่งกฎหมายฝ่ายอาณาจักรอีกส่วนหนึ่ง ซึ่งตราไว้เฉพาะเพื่อคนทั่วไปและยังควรอนุวัติจาริตของบ้านเมืองอันไม่ขัดต่อกฎหมาย 2 ประการนั้นอีก”

สรุปความว่า ภิกษุสงฆ์มีกฎหมายอันจะพึงพึงอยู่ 4 ประการ คือ 1) กฎหมายแผ่นดิน 2) พระวินัย 3) กฎมหาเถรสมาคม 4) จาริตประเพณี พระราชบัญญัตินี้เป็นกฎหมายแผ่นดิน จึงสมควรจะรู้จะเข้าใจและปฏิบัติให้ถูกต้อง

การดำรงเพศของพระสงฆ์จะต้องมีพระวินัยเป็นเครื่องปกครองให้เกิดความเป็นระเบียบเรียบร้อยของหมู่คณะเปรียบเหมือนด้ายที่ร้อยแต่รูปที่มาจากที่ต่าง ๆ กันให้มาเป็นในแนวเดียวกัน มีศีลเสมอกัน ปฏิบัติกิจวัตรต่าง ๆ เหมือนกัน แต่เมื่อพระสงฆ์มาอยู่ร่วมกันเป็นหมู่เป็นคณะ ย่อมต้องมีหัวหน้าหรือประธานเป็นผู้บังคับบัญชาหรือเป็นผู้นำ ที่จะบริหารหมู่คณะหรือนำหมู่คณะให้ดำเนินไปในทิศทางเดียวกัน ให้บังเกิดความเป็นระเบียบเรียบร้อยของหมู่คณะโดยสำคัญที่สุด คือ เพื่อความเจริญรุ่งเรืองของพระพุทธศาสนา อันจะนำมาซึ่งความเลื่อมใสศรัทธาของพุทธศาสนิกชน โดยโครงสร้างการปกครองของคณะสงฆ์นั้น มีขั้นตอนในการปกครองเป็นระดับชั้น ดังนี้

โครงสร้างการปกครองสงฆ์ตามพระราชบัญญัติคณะสงฆ์ พ.ศ. 2505 ภาพที่ 2



ภาพที่ 2 โครงสร้างการปกครองสงฆ์ตาม พระราชบัญญัติคณะสงฆ์ พ.ศ. 2505
(ฉบับปรับปรุง พ.ศ. 2535)

การบริหารวัดให้ไปผู้เป่าหมายของภารกิจ 6 ด้าน ที่ตั้งไว้ผู้ที่มีส่วนสำคัญที่สุด คือ เจ้าอาวาสซึ่งเป็นผู้บริหารกิจการของวัดทั้งหมด โดยอำนาจหน้าที่ของเจ้าอาวาสตามพระราชบัญญัติคณะสงฆ์ มีดังนี้

หน้าที่เจ้าอาวาส อาศัยความในมาตรา 37 แห่งพระราชบัญญัติคณะสงฆ์ พ.ศ. 2505 แก้ไขเพิ่มเติมโดยพระราชบัญญัติคณะสงฆ์ (ฉบับที่ 2) เจ้าอาวาสมีหน้าที่ ดังนี้

1. บำรุงรักษาวัด จัดกิจการและศาสนสมบัติของวัดให้เป็นไปด้วยดี
2. ปกครองและสอดคล้องให้บรรพชิตและคฤหัสถ์ที่มีที่อยู่หรือพำนักอาศัยอยู่ในวัดนั้น ปฏิบัติตามพระธรรมวินัย กฎมหาเถรสมาคม ข้อบังคับ ระเบียบหรือคำสั่งของมหาเถรสมาคม
3. เป็นธุระในการศึกษาอบรมและสั่งสอนพระธรรมวินัยแก่บรรพชิตและคฤหัสถ์
4. ให้ความสะดวกตามสมควรในการบำเพ็ญกุศล

บทบาทของวัด

สภาพของวัดในปัจจุบัน หรือบทบาทหน้าที่ของวัดในปัจจุบัน ได้เปลี่ยนแปลงไปอย่างมาก สาเหตุเนื่องมาจากความเจริญก้าวหน้าทางเทคโนโลยีต่าง ๆ และส่วนหนึ่งก็ส่งผลกระทบต่อวัด จากการที่วัดเคยเป็นศูนย์รวมทางจิตใจ ทางการศึกษา ทางศิลปวิทยาการต่าง ๆ บทบาทของวัดเริ่มลดน้อยลง ความสัมพันธ์ระหว่างวัดกับชุมชนเริ่มเหินห่างออกจากกันแทบจะกล่าวได้ว่าวัดเป็นเพียงสถานที่ทำกิจกรรมทางศาสนา หรือสถานที่ที่บำเพ็ญกุศลพิธีเท่านั้น ดังนั้นวัดจะต้องปรับบทบาทการบริหารให้สอดคล้องกับสังคมที่เปลี่ยนแปลงไป และยังสามารถเป็นศูนย์รวมทางจิตใจให้เหมือนในอดีต โดยผู้บริหารที่สำคัญก็คือ เจ้าอาวาสจะต้องเข้าใจในเรื่องของหลักการบริหาร จึงจะทำให้การบริหารวัดได้บรรลุถึงวัตถุประสงค์ของการบริหารวัดให้เหมาะสมสอดคล้องกับความเปลี่ยนแปลงและความต้องการของชุมชน

พระมหาประยูรค์ ปยุตโต (2513, หน้า 16) กล่าวถึงบทบาทของวัดไว้ดังนี้

1. เป็นสถานศึกษาสำหรับชาวบ้าน สังกุลบุตรมาอยู่รับใช้พระ เข้ารับการฝึกอบรมทางศิลปวัฒนธรรมและเล่าเรียนด้วยวิชาการต่าง ๆ
2. เป็นสถานสงเคราะห์บุตรหลานชาวบ้านที่ยากจนได้มาอาศัยเลี้ยงชีวิตอยู่และศึกษาเล่าเรียนด้วย ตลอดถึงผู้ใหญ่ที่ยากจนมาอาศัยเลี้ยงชีพ
3. เป็นสถานพยาบาล รักษาคนเจ็บป่วยตามแผนโบราณ
4. เป็นที่พักคนเดินทาง
5. เป็นสโมสรที่ชาวบ้านมาพบปะสังสรรค์ พักผ่อนหย่อนใจ
6. เป็นสถานบันเทิงที่จัดงานเทศกาลและมหรสพต่าง ๆ สำหรับชาวบ้าน

7. เป็นที่ใกล้เกลี่ยข้อพิพาท พระสงฆ์เป็นที่ปรึกษาแก้ปัญหาชีวิตครอบครัวและความทุกข์ต่าง ๆ
8. เป็นศูนย์กลางทางศิลปวัฒนธรรม ที่รวบรวมศิลปกรรมต่าง ๆ ของชาติ ตลอดจนเป็นเสมือนพิพิธภัณฑ์
9. เป็นคลังพัสดุ สำหรับเก็บของใช้ต่าง ๆ ซึ่งชาวบ้านได้ใช้ร่วมกันเมื่อมีงานวัด หรือ ยืมไปใช้เมื่อคนมีงาน
10. เป็นศูนย์กลางการบริหารหรือปกครองที่กำนัน หรือผู้ใหญ่บ้าน เรียกลูกบ้านมาประชุมบอกแจ้งกิจกรรมต่าง ๆ
11. เป็นที่ประกอบพิธีกรรมหรือให้บริการด้านพิธีกรรม อันเป็นเรื่องผูกพันกับชีวิตของทุกคน ในระยะเวลาต่าง ๆ ของชีวิต

สุธีวงศ์ พงษ์ไพบูลย์ (2522, หน้า 75-79) กล่าวถึงบทบาทของวัด พอสรุปได้ดังนี้

1. วัดเป็นศูนย์กลางการศึกษาออกโรงเรียนประจำท้องถิ่น
2. วัดทำให้เกิดวัฒนธรรมพื้นฐาน
3. วัดเป็นสถานที่จัดศาสนพิธีสร้างคนที่มีคุณภาพและสร้างงานอันอำนวยประโยชน์
4. วัดเป็นสถาบันรวมพลังศรัทธาสร้างคนที่มีคุณภาพและสร้างงานอันเป็นประโยชน์
5. วัดช่วยอนุรักษ์มรดกทางวัฒนธรรมของท้องถิ่น เป็นพิพิธภัณฑ์วัฒนธรรมพื้นบ้าน
6. วัดเป็นสถานสงเคราะห์ชาวบ้าน ให้หิวยืมเครื่องมือเครื่องใช้
7. วัดช่วยปกครองแทนผู้ปกครองรัฐ
8. วัดเป็นสถานที่สำหรับการแนะนำประจำท้องถิ่น พระภิกษุให้คำปรึกษา ชี้แนะแก่อุบาสกอุบาสิกา
9. วัดเป็นโรงพยาบาล พระภิกษุเป็นแพทย์ประจำท้องถิ่นช่วยป้องกันรักษาโรคภัยไข้เจ็บทั้งกายและทางจิตใจ

กิริติ ศรีวิเชียร (2527, หน้า 111-113) ได้กล่าวถึงบทบาทของวัดที่ควรจะเป็นในอนาคต ในอันที่จะสร้างความเลื่อมใสศรัทธาให้แก่ประชาชนว่า วัดควรประกอบด้วย

1. บทบาทในการเป็นผู้นำ และเป็นแบบอย่างแก่ชุมชน ในเรื่องของความเป็นระเบียบเรียบร้อยสะอาดและประหยัด
2. บทบาทในการเป็นสถานที่เรียนพระพุทธศาสนาของพระสงฆ์ ชาวบ้านและลูกหลานของชาวบ้านรอบวัด
3. บทบาทในการเป็นสถานที่เรียนเพื่อการอ่านออกเขียนได้ของชาวบ้านรอบวัด

4. บทบาทในการเป็นรวบรวม เก็บรักษาและศึกษาค้นคว้าวัฒนธรรมแขนงต่าง ๆ ทั้ง ศิลปกรรม จิตรกรรม ประติมากรรม และวรรณกรรมในท้องถิ่น

5. บทบาทในการเป็นสถานที่ใกล้เคียงข้อพิพาทของชาวบ้าน

6. บทบาทในการให้การสอนและฝึกฝนอาชีพที่จำเป็นในท้องถิ่นแก่ชาวบ้านรอบวัด

7. บทบาทในการเป็นผู้นำเอาหลักการและแนวความคิดใหม่ ๆ มาช่วยเหลือเกษตรกร

พนม พงษ์ไพบูลย์ (2538, หน้า 4) ได้พูดถึงวัดในฝันว่า วัดเป็นแหล่งกลางสำหรับการเรียนรู้ทางพระพุทธศาสนาคนไทยเกือบทั้งหมดมีเลือดเนื้อเชื้อไขจิตใจอยู่กับพระพุทธศาสนา อยู่แล้วตั้งแต่เกิด การเป็นพุทธศาสนิกชนกับการเรียนรู้ทางพระพุทธศาสนาจึงเป็นของคู่กันคนไทย เรียนรู้ด้วยการเป็นศิษย์วัดเข้าไปรับใช้พระ ศึกษาจนจบธรรมเนียมประเพณีของพระโตขึ้นก็ได้ บวชเรียนอยู่ในวัด เมื่อเป็นผู้ใหญ่ก็ได้ใช้วัดเป็นที่สงบจิต ค้นหาสัจธรรมเกี่ยวกับชีวิต วัดจึงเป็น ศูนย์รวมที่พึ่งทางใจของพระพุทธศาสนิกชนที่สำคัญยิ่ง

นพรัตน์ เบญจวัฒนานันท์ (2542, หน้า 7) กล่าวว่า วัดเป็นแหล่งอารยธรรมวัฒนธรรม ขนบธรรมเนียมประเพณีอันสำคัญยิ่งของสังคมไทย เปรียบเสมือนเป็นเอกลักษณ์ประจำชาติในอันที่จะบ่งชี้เกี่ยวกับวิถีชีวิตประจำวันของสังคมไทย ซึ่งการดำรงชีวิตในกรอบแห่งสังคมไทยตาม ประวัติศาสตร์ทุกยุคทุกสมัย ตั้งแต่สมัยสุโขทัยมาจนตราบเท่าปัจจุบันนั้นขึ้นอยู่กับวัดเป็นสำคัญ กล่าวคือ ตั้งแต่เกิดมีชีวิตขึ้นมาการดำรงชีวิตอยู่ในหมู่คนไทย ที่สุดแม้การสิ้นชีวิตทุกขณะแห่ง พฤติการณ์ของชีวิตจะต้องเกี่ยวข้องกับ หรือผูกพันกันอยู่กับวัดในพระพุทธศาสนาตลอดมา จึงกล่าว ได้ว่า ความเป็นอยู่แห่งชีวิตของคนไทยส่วนใหญ่ทั้งประเทศดำเนินอยู่ในหนทางแห่งพระพุทธ ศาสนาทั้งสิ้น ดังนั้น วัดจึงเป็นศูนย์กลางแห่งจิตใจของประชาชนคนไทยดังที่ได้สรุปไว้ว่า

1. วัดเป็นสถานศึกษาสำหรับชาวบ้านส่งกุลบุตรมารับใช้พระ เพื่อเข้ารับการฝึกอบรม ทางศีลธรรมและเล่าเรียนวิชาการต่าง ๆ ตามที่สอนในสมัยนั้นรวมทั้งเป็นศูนย์รวมเยาวชนด้วย
2. วัดเป็นสถานสงเคราะห์ ที่บุตรหลานชาวบ้านที่ยากจน ได้มาอาศัยเลี้ยงชีวิต และ ศึกษาเล่าเรียนด้วย ตลอดถึงผู้ใหญ่ที่ยากจนมาอาศัยเลี้ยงชีพ
3. วัดเป็นสถานพยาบาล ที่รักษาผู้เจ็บป่วยตามภูมิรัฐของคนในสมัยนั้น
4. วัดเป็นที่พักคนเดินทาง
5. วัดเป็นสโมสรที่ชาวบ้านมาพบปะสังสรรค์ หย่อนใจ หากความรู้เพิ่มเติม
6. วัดเป็นสถานบันเทิงที่จัดงานเทศกาลและมหรสพต่าง ๆ สำหรับชาวบ้านทั้งหมด
7. วัดเป็นที่ใกล้เคียงข้อพิพาท เป็นที่ปรึกษาแก้ปัญหาชีวิตครอบครัว และความทุกข์
8. วัดเป็นศูนย์กลางศิลปวัฒนธรรม ที่จะรวบรวมศิลปกรรมต่าง ๆ ตลอดจนเป็นเสมือน

พิพิธภัณฑ์

9. วัดเป็นคลังพัสดุสำหรับเก็บของใช้ต่าง ๆ ซึ่งชาวบ้านจะได้ใช้ร่วมกัน เมื่อมีงานที่วัด หรือยืมไปใช้เมื่อคนไม่งาน

10. วัดเป็นศูนย์กลางบริหาร หรือการปกครองที่กำนันผู้ใหญ่บ้านจะเรียกลูกบ้านมา ประชุมกันบอกแจ้งกิจการ

11. วัดเป็นที่ประกอบพิธีกรรม หรือให้บริการด้านพิธีกรรมอันเป็นเรื่องผูกพันกับชีวิต ของทุกคนในระยะเวลาต่าง ๆ ของชีวิต

หลักการบริหารองค์การ

การบริหารมีจุดเริ่มต้น เมื่อสังคมต้องการความสำเร็จตามเป้าหมายที่ตั้งไว้ ถึงแม้ว่า การบริหารจะเป็นสิ่งที่ปรากฏอยู่ในศาสตร์โบราณแขนงหนึ่ง แต่ก็ได้รับการรับการศึกษาค้นคว้า ให้ทันสมัยยุคสมัยตลอดมา ฉะนั้นการบริหารเป็นหน้าที่หนึ่งของสังคมที่หลีกเลี่ยงไม่ได้ความจำเป็น และความสนใจของแต่ละบุคคลในสังคมมีมากมายและต่างกันออกไป และการบริหารเป็นบูรณา การส่วนหนึ่งของสังคมที่จัดขึ้น เป็นความจำเป็นอย่างขาดไม่ได้ เพื่อความคงอยู่ เพื่อการขยายงาน และเพื่อประสิทธิภาพ (ลำพอง บุญช่วย, ม.ป.ป., หน้า 1)

การบริหาร หมายถึง การทำงานร่วมกันโดยคนกลุ่มหนึ่ง เพื่อให้บรรลุวัตถุประสงค์ อย่างเดียวกัน ความเข้าใจเช่นนี้นับได้ว่าถูกต้องและกินความหมายกว้างขวาง บางท่านถือว่าการบริหารเป็นกระบวนการทางสังคม (Social Process) ที่ผู้บริหารจะต้องคำนึงการให้สอดคล้อง กับความต้องการของสมาชิกในสังคม มีนักวิชาการได้ให้ความหมายของการบริหารไว้มากมาย ดังต่อไปนี้

สมาน รังสียกฤษณ์ และสุธี สุทธิสมบูรณ์ (2521, หน้า 1) ให้ความหมายว่า การบริหาร หมายถึง การดำเนินงานให้บรรลุเป้าหมายหลาย หรือวัตถุประสงค์ที่กำหนดไว้โดยอาศัยปัจจัยต่าง ๆ

พนัส หันนาคินทร์ (2529, หน้า 75-76) ให้ความหมายว่า การบริหาร หมายถึง การที่ ผู้บริหารใช้อำนาจที่มีอยู่จัดดำเนินงานของสถาบันนั้นให้ดำเนินไปสู่จุดหมายที่ต้องการ

สมยศ นาวิการ (2536, หน้า 17) ให้ความหมายว่า การบริหาร คือ ศิลปะของการทำงาน ให้สำเร็จโดยใช้บุคคล มีกระบวนการของการวางแผน การจัดองค์การ การสั่งงาน การควบคุม การใช้ทรัพยากรอื่น ๆ เพื่อความสำเร็จในเป้าหมายขององค์การที่กำหนดไว้

บาร์นาร์ด (Barnard, 1972 อ้างถึงใน จันทราณี สงวนนาม, 2545, หน้า 10) ให้ความหมายว่า การบริหาร หมายถึง การทำงานของคณะบุคคลตั้งแต่สองคนขึ้นไปที่ร่วมกัน ปฏิบัติการให้บรรลุเป้าหมายร่วมกัน

เกทเซลส์ และกูบา (Getzels & Guba, 1968 อ้างถึงใน จันทราณี สงวนนาม, 2545, หน้า 10) ให้ความหมายว่า การบริหาร หมายถึง การบริหารเป็นกระบวนการทางสังคม 3 ทาง คือ

1. ทางโครงสร้าง ได้แก่ ความสัมพันธ์ระหว่างผู้บังคับบัญชาและผู้ใต้บังคับบัญชาตามลำดับชั้นของสายการบังคับบัญชา
2. ทางหน้าที่ ได้แก่ ขั้นตอนของหน่วยงานที่ระบุบทบาท หน้าที่ ความรับผิดชอบ และสิ่งอำนวยความสะดวกต่าง ๆ เพื่อให้การบริหารสำเร็จตามเป้าหมาย
3. ทางปฏิบัติ ได้แก่ กระบวนการบริหารที่บุคคลและกลุ่มบุคคลต้องร่วมกันทำ ปฏิบัติงานซึ่งกันและกัน

เฮอร์เชย์, แบลนชาร์ด และจอห์นสัน (Hersey, Blanchard & Johnson, 2001 อ้างถึงใน จันทราณี สงวนนาม, 2545, หน้า 11) ให้ความหมายว่า การบริหาร เป็นกระบวนการทำงานร่วมกับบุคคลและกลุ่มบุคคลซึ่งพร้อมด้วยปัจจัยทางการบริหาร ได้แก่ เครื่องมือต่าง ๆ งบประมาณ และเทคโนโลยี เพื่อที่จะนำองค์การไปสู่ความสำเร็จตามเป้าหมาย

จากคำจำกัดความที่ได้ยกตัวอย่างมาข้างต้นนี้ จะเห็นได้ว่ามีความหลากหลายแตกต่างกัน ซึ่งพนัส หันนาคินทร์ (2529, หน้า 75-76) กล่าวว่า การบริหารประกอบด้วย

1. มีผู้บริหาร (Administrator)
2. มีอำนาจในการบริหารงาน (Authority)
3. มีจุดมุ่งหมาย (Goals)

เรืองรัตน์ รตโนภาส (2540, หน้า 38) ได้ชี้ให้เห็นว่า การบริหารประกอบด้วย

1. บุคคลตั้งแต่ 2 คน ขึ้นไป
2. ร่วมมือกันทำกิจกรรมอย่างใดอย่างหนึ่ง
3. เพื่อให้บรรลุวัตถุประสงค์อย่างใดอย่างหนึ่ง

จันทราณี สงวนนาม (2545, หน้า 11) กล่าวว่า การบริหารมีส่วนสัมพันธ์กับสิ่งต่อไปนี้

1. การกำหนดวัตถุประสงค์ หรือเป้าหมายขององค์การ
2. ทรัพยากรทางการบริหาร ซึ่งรวมถึงกลุ่มบุคคลในองค์การ
3. กลไกการดำเนินงาน หรือการจัดกิจกรรมขององค์การ

การบริหารเป็นเรื่องของการทำกิจกรรมโดยผู้บริหารและสมาชิกในองค์การ เพื่อให้บรรลุวัตถุประสงค์อย่างมีประสิทธิภาพ ด้วยการใช้ทรัพยากรและเทคโนโลยีให้เกิดประโยชน์สูงสุด นักบริหารหลายคนต่างเห็นพ้องต้องกันว่า การบริหารเป็นกระบวนการทำงานร่วมกันของคณะบุคคล โดยมีวัตถุประสงค์เฉพาะที่แน่นอนในการทำงาน บางคนเห็นว่า การบริหารเป็นศิลปะของการเป็นผู้นำที่จะนำผู้อื่นให้ทำงานตามวัตถุประสงค์ได้บางคนให้ความหมายว่า

การบริหารเป็นกระบวนการทางสังคม ซึ่งมีบุคคลตั้งแต่สองคนขึ้นไปมาทำกิจกรรมร่วมกัน เพื่อนำไปสู่ความสำเร็จตามเป้าหมาย จึงเห็นได้ว่า เรื่องของการบริหารเป็นเรื่องที่ค่อนข้างยุ่งยากสลับซับซ้อน เป็นเรื่องที่ต้องเกี่ยวพันกับคน ความรู้สึกนึกคิด ทรัพยากร จุดมุ่งหมายรวมทั้งกระบวนการในการบริหารงาน เป็นต้น

แมสซี และคักลาส (Massie & Douglas, 1981 อ้างถึงใน วิโรจน์ สารรัตนะ, 2542, หน้า 4) กล่าวว่า การบริหารเป็นวิชาผสมผสานของวิทยาศาสตร์และวิชาศิลปะการศึกษาวิชาการบริหารย่อมนำไปสู่วิธีการปฏิบัติ 2 ทางคือ การศึกษาในลักษณะที่เป็นศาสตร์ คือ เรียนรู้หลักการต่าง ๆ ของวิชาการบริหาร และศึกษาวิชาการบริหารได้ในลักษณะที่เป็นศิลปะหรือการนำความรู้ไปปฏิบัติ ความสำคัญของการบริหาร บทบาทและความสำคัญของการบริหาร มีความสัมพันธ์กับอารยธรรมและดำรงชีพของมนุษย์ เพราะเมื่อมนุษย์มารวมกันอยู่เป็นหมู่เป็นกลุ่ม มีหัวหน้าปกครองบังคับบัญชา มีการแบ่งงานกันทำตามลักษณะความรู้ความสามารถ มีการช่วยเหลือ เกื้อกูลกันในระหว่างพรรคพวก และเผ่าเดียวกัน โดยมีจารีตประเพณีและวัฒนธรรมเป็นเครื่องกำกับความประพฤติของกลุ่มชนนั้น เมื่อกลุ่มสังคมขยาย ถ้าเติบโตขึ้นและมีความซับซ้อนมากขึ้น มนุษย์ก็เริ่มสร้างและวางระเบียบกฎเกณฑ์ข้อบังคับต่าง ๆ ขึ้น โดยเรียนรู้จากประสบการณ์และความเชื่อถือ ทั้งนี้ก็โดยมุ่งหวังที่จะให้เกิดความสำเร็จเรียบร้อยขึ้นในองค์การและเกิดความสงบสุขขึ้นในสังคมนั้น โดยอาจสรุปถึงความเจริญเติบโต และความสำคัญของการบริหาร

ลักษณะเด่นที่เป็นสากลของการบริหาร

1. การบริหารต้องมีวัตถุประสงค์หรือเป้าหมาย
2. ต้องอาศัยปัจจัยเป็นองค์ประกอบสำคัญ
3. ต้องใช้ทรัพยากรการบริหารเป็นองค์ประกอบพื้นฐาน
4. ต้องมีลักษณะการดำเนินการเป็นกระบวนการทางสังคม
5. ต้องเป็นการดำเนินการร่วมกันระหว่างกลุ่มบุคคลตั้งแต่ 2 คนขึ้นไป
6. ต้องอาศัยความร่วมมือร่วมใจ เพื่อให้การปฏิบัติตามภารกิจบรรลุวัตถุประสงค์
7. เป็นการร่วมมือดำเนินการอย่างมีเหตุผล
8. มีลักษณะเป็นการตรวจสอบผลการปฏิบัติงานกับวัตถุประสงค์ที่กำหนดไว้
9. การบริหารไม่มีตัวตน แต่มีอิทธิพลต่อความเป็นอยู่ของมนุษย์

ปัจจัยทางการบริหาร

การบริหารงานทุกประเภทในทุกองค์กร จำเป็นต้องมีปัจจัยหรือทรัพยากรพื้นฐานทางการบริหาร โดยทั่วไปถือว่าปัจจัยที่สำคัญของการบริหารที่อยู่ 4 ประการ ซึ่งรู้จักกันในนามของ 4M's ได้แก่

1. คน (Man) ได้แก่ บุคคลหรือกลุ่มบุคคลในองค์กรที่ร่วมกันทำงาน
 2. เงิน (Money) ได้แก่ งบประมาณที่ใช้ในการบริหารทุก ๆ ส่วนขององค์กร
 3. วัสดุสิ่งของ (Materials) ได้แก่ วัสดุอุปกรณ์ เครื่องมือเครื่องใช้ เทคโนโลยีต่าง ๆ
 4. การจัดการ (Management) ได้แก่ การบริหารงานขององค์กรที่ทำโดยผู้บริหาร
- ทักษะที่จำเป็นสำหรับการบริหาร (Management Skills)**

การบริหารงานโดยทั่วไปนั้น ผู้บริหารมักจะประสบปัญหาต่าง ๆ สาเหตุที่ก่อให้เกิดปัญหาอาจมาจากการขาดทักษะในการบริหารของผู้บริหาร การขาดประสบการณ์และความเข้าใจในสิ่งต่าง ๆ อันเป็นทักษะที่จำเป็นของผู้บริหาร ซึ่งเป็นที่ยอมรับกันโดยทั่วไปว่า ทักษะที่จำเป็นของผู้บริหารที่ 3 ทักษะ คือ ทักษะด้านเทคนิควิธี ทักษะด้านมนุษยสัมพันธ์และทักษะด้านความคิดรวบยอด ทักษะทั้ง 3 นี้เป็นแนวความคิดของแคทซ์ (Katz, 1955) ซึ่งอธิบายได้ดังนี้

1. ทักษะด้านเทคนิควิธี (Technical Skills) คือ ความสามารถในการใช้ความรู้วิธีการเทคนิค และเครื่องมือที่จำเป็น เพื่อผลสำเร็จของงานได้มาจากประสบการณ์การศึกษา และการฝึกอบรม ให้สามารถทำงานได้อย่างมีประสิทธิภาพ
2. ทักษะด้านมนุษยสัมพันธ์ (Human Skills) คือ ความสามารถในการตัดสินใจทำงานร่วมกับคนอื่น และทำให้คนอื่นให้ความร่วมมือในการปฏิบัติงาน ซึ่งได้แก่ การจูงใจคนและการประยุกต์ภาวะผู้นำมาใช้ในการบริหารงาน
3. ทักษะด้านความคิดรวบยอด (Conceptual Skills) คือ ความสามารถในการมององค์การได้อย่างทะลุปรุโปร่ง เพื่อให้้องค์การมีความสมบูรณ์โดยส่วนรวม ด้วยการทำให้การทำงานของแต่ละบุคคลเหมาะสมกับองค์การ ทักษะด้านความรู้ความสามารถเป็นการยอมรับวัตถุประสงค์ขององค์การมากกว่าที่จะคำนึงถึงความต้องการของบุคคล โดยบุคคลเพียงหนึ่งเดียวในองค์การ (จันทรานี สงวนนาม, 2545, หน้า 11-14)

นักวิชาการบริหารในปัจจุบัน ได้แก่ ฮาโรลด์ กูนท์ซ์ และซีริล โอ คอนเนลล์ (Harold Koontz & Cyril O'Donnell Citing Hersey & Blanchard, 2001 อ้างถึงในจันทรานี สงวนนาม, 2545, หน้า 24) ให้ความเห็นว่างานในหน้าที่ของผู้บริหาร (Managerial Function) ได้แก่

1. Planning : งานการงานแผน ประกอบด้วย การกำหนดเป้าหมาย และวัตถุประสงค์ขององค์การ และการปฏิบัติเพื่อให้บรรลุผล
2. Organizing : การจัดองค์การ แผนงานจะดำเนินการไปได้ด้วยดีก็ด้วยการจัดองค์การที่ดี ซึ่งประกอบไปด้วยการนำปัจจัยทางการบริหาร เช่น คน เงิน วัสดุอุปกรณ์และวิธีการบริหารที่จะทำให้เกิดสัมฤทธิ์ผล การจัดองค์การจึงหมายถึง การนำเอาทรัพยากร การบริหารทุกประเภท มาบูรณาการเพื่อดำเนินการ

3. Motivating : การจูงใจที่จะช่วยให้พนักงานทำงานอย่างมีประสิทธิภาพ การจูงใจในที่นี้ ยังหมายถึง การอำนวยการ (Directing) การติดต่อสื่อสาร (Communicating) และการเป็นผู้นำในการดำเนินการ (Leading)

4. Controlling : การควบคุมงาน เป็นการติดตามและประเมินผลเพื่อเปรียบเทียบผล การปฏิบัติงานกับแผนที่ได้กำหนดไว้ว่ามีความเบี่ยงเบนไปจากความคาดหวังมากน้อยเพียงใด
 คุนทซ์และคอนเนลล์ กล่าวเพิ่มเติมว่า งานทั้ง 4 นี้ ต่างก็แยกจากกัน โดยหน้าที่และภารกิจ แต่จะดำเนินไปเป็นกระบวนการตามลำดับ และเกี่ยวข้องซึ่งกันและกันตามระบบบริหาร

ปัญหาการบริหารวัดตามภารกิจ 6 ประการ

การแต่งตั้งและการกระจายอำนาจในการบริหาร

วัดนั้นมีฐานะเป็นนิติบุคคล คือ บุคคลตามกฎหมาย ตามความในมาตรา 31 และมาตรา 19 แห่งพระราชบัญญัติคณะสงฆ์ฉบับที่ 2 (พ.ศ.2535) โดยมีเจ้าอาวาสเป็นผู้ปกครองดูแลวัด เจ้าอาวาสมีอำนาจในการแต่งตั้ง รองเจ้าอาวาส ผู้ช่วยเจ้าอาวาสและมีหน้าที่ปกครองดูแลพระภิกษุสามเณรในวัด

ในส่วนของฆราวาสนั้น จะมีบุคคลที่ทำหน้าที่ช่วยเหลือเจ้าอาวาสในการบริหารกิจการของวัดได้แก่ คณะกรรมการวัด ไวยาวัจกรและศิษย์วัด

การแต่งตั้งรองเจ้าอาวาสและผู้ช่วยเจ้าอาวาสนั้น กรมการศาสนา (2542 ก, หน้า 373-374) เจ้าอาวาสนั้นพิจารณาคัดเลือกพระผู้มีคุณสมบัติตามข้อ 6 และข้อ 26 แห่งพระราชบัญญัติคณะสงฆ์ พ.ศ. 2505 แก้ไขเพิ่มเติมโดยพระราชบัญญัติคณะสงฆ์ (ฉบับที่ 2) พ.ศ. 2535 และระบุหน้าที่ที่ตนจะมอบหมายให้ปฏิบัติแล้วเสนอผู้บังคับบัญชาตามลำดับ เพื่อเข้าคณะจังหวัดพิจารณาแต่งตั้ง

ไวยาวัจกร หมายถึง คฤหัสถ์ผู้ที่ได้รับการแต่งตั้งให้มีหน้าที่เบิกจ่ายนิตยภัตและจะมีอำนาจหน้าที่ดูแลรักษาจัดการทรัพย์สินของวัดได้ตามที่เจ้าอาวาสได้มอบหมายเป็นหนังสือโดยไวยาวัจกรนั้น

การแต่งตั้งไวยาวัจกร เป็นอำนาจหน้าที่ของเจ้าอาวาสปริกษาสงฆ์ในวัด พิจารณาคัดเลือกคฤหัสถ์ผู้มีคุณสมบัติตามความในข้อ 6 ให้เจ้าอาวาสแต่งตั้งคฤหัสถ์ผู้นั้น เป็นไวยาวัจกรโดยอนุมัติของเจ้าคณะอำเภอ โดยอาศัยกฎหมายตราสามดวง ว่าด้วยการแต่งตั้งถอดถอนไวยาวัจกรแห่งพระราชบัญญัติคณะสงฆ์ พ.ศ. 2505 แก้ไขเพิ่มเติมโดยพระราชบัญญัติคณะสงฆ์ พ.ศ. 2535

ส่วนคณะกรรมการวัดนั้น ได้รับการเชิญจากเจ้าอาวาสให้เข้ามาร่วมเป็นคณะกรรมการวัด เจ้าอาวาส รองเจ้าอาวาส ผู้ช่วยเจ้าอาวาส พระภิกษุสามเณร คณะกรรมการไวยาวัจกรและ

ศิษย์วัดจะร่วมกันในการบริหารภารกิจของวัดซึ่งมีอยู่ 6 ประการ ให้สำเร็จลุล่วงไปตามวัตถุประสงค์และนโยบาย

ปัญหาการบริหารงาน

การบริหารภารกิจของคณะสงฆ์นั้น มีปัญหาซึ่งสามารถแยกประเด็นได้ ดังนี้

ด้านการปกครอง ผู้บริหารระดับเจ้าอาวาสไม่สามารถที่กระจายอำนาจในการบริหารให้ลงสู่เบื้องล่างได้ จึงเกิดมีปัญหาคอขวดไม่ทั่วถึงหรือขาดแคลนบุคลากรที่มีความรู้ความสามารถที่จะแบ่งเบาภาระในการอบรมสั่งสอนพระภิกษุสามเณรภายในวัด หรือบางทีขาดความเป็นผู้นำที่ดี ทำให้ไม่เด็ดขาดในบางเรื่องจึงเกิดปัญหา ซึ่งสอดคล้องกับเสริมศักดิ์ วิชาลาภรณ์ (2536, หน้า 14) ได้กล่าวไว้ว่า ผู้บริหารที่ขาดความเป็นผู้นำจะปฏิบัติภารกิจให้ลุล่วงได้โดยยาก

ด้านการศาสนศึกษา คือ การจัดการศึกษาแก่พระภิกษุสามเณรและฆราวาสซึ่งไม่สามารถจัดได้เพราะมีปัญหามากประการ เช่น ด้านบุคลากรและงบประมาณและความเป็นผู้มีวิสัยทัศน์ของผู้บริหาร โดยเฉพาะงบประมาณรัฐก็ไม่ค่อยให้ความสำคัญ สอดคล้องกับพระเทพเวที (ประยุทธ์ ปยุตโต), 2531, หน้า 50) ได้กล่าวไว้ว่า รัฐมองการศึกษาของคณะสงฆ์เป็นเรื่องที่ไม่สำคัญ โดยถือว่าเป็นการบริการสังคมอย่างหนึ่ง แล้วก็จัดสรรงบประมาณมาอุดหนุนเพียงเล็กน้อย

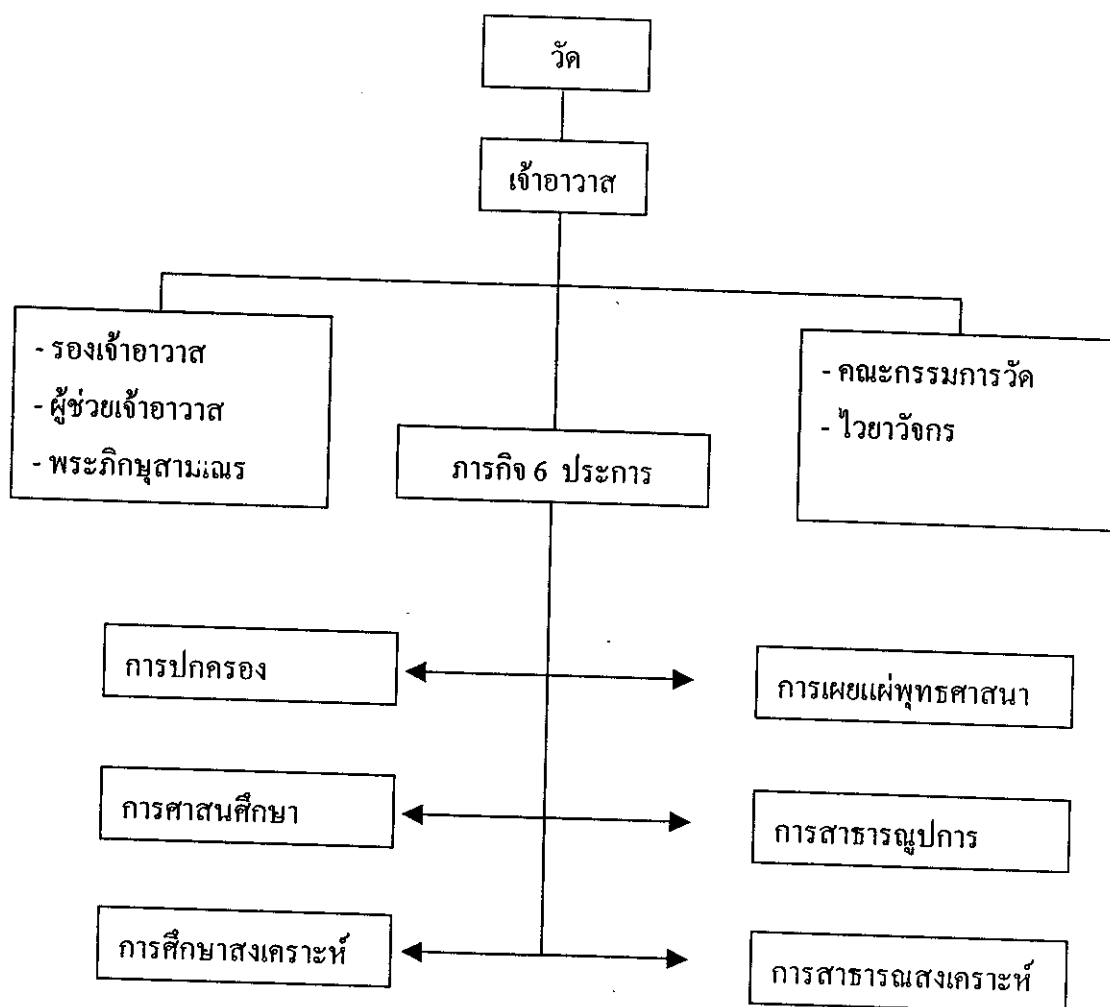
ด้านการศึกษาสงเคราะห์ เป็นการสงเคราะห์การศึกษาแก่ผู้ด้อยโอกาสทางการศึกษา วัดไม่สามารถจัดให้ได้ เพราะขาดบุคลากรและงบประมาณสอดคล้องกับมานพ เมธิโยธิน (2542) ได้กล่าวไว้ว่า ปัญหาการดำเนินงานในศูนย์เด็กก่อนเกณฑ์ในวัดขาดงบประมาณการปรับปรุงหลักสูตร

ด้านการเผยแผ่พระพุทธศาสนา เป็นงานที่สำคัญของพระสงฆ์แต่ไม่ได้รับการส่งเสริมเท่าที่ควร จึงทำให้ขาดบุคลากรที่มีความรู้ความสามารถ สอดคล้องกับกรมการศาสนา (2542 ค, หน้า 21) กล่าวว่า ขาดพระนักเทศน์และพระส่วนหนึ่งขาดความรู้ความเข้าใจในหลักของศาสนธรรมที่ถูกต้อง

ด้านการสาธารณสาธารณูปการ เป็นการพัฒนาวัดที่แสดงถึงความเป็นศูนย์รวมจิตใจของประชาชนแต่ละวัดก็เกิดปัญหาด้านงบประมาณ และเจ้าอาวาสก็ไม่มีการวางแผนการก่อสร้าง สอดคล้องกับกรมการศาสนา, 2540 ค, หน้า 72 ได้กล่าวไว้ว่า เจ้าคณะจังหวัดในฐานะพระสังฆาธิการผู้ปกครองสงฆ์ในระดับจังหวัดเห็นว่า วัดขาดการจัดทำแผนผังวัด

ด้านการสาธารณสงเคราะห์ เป็นการสงเคราะห์ชุมชน หรือการบำเพ็ญสาธารณประโยชน์ในด้านต่าง ๆ ซึ่งวัดเองเป็นนิติบุคคลตามกฎหมายและเป็นศูนย์รวมของชุมชนจึงต้องให้การอนุเคราะห์แก่ชุมชนเป็นเรื่องธรรมดาแต่ก็ขาดแคลนเรื่องงบประมาณที่จะให้การสงเคราะห์หลาย ๆ อย่างเช่นกัน อีกทั้งวัดเองก็ไม่พร้อม เช่น การจัดตั้งหน่วยอบรมประชาชนประจำตำบล (อ.ป.ต.) เป็นต้น

การบริหารหรือการปกครองต้องมีการวางแผนปรึกษาหารือ ทำให้เกิดการประสานงานที่ดีสอดคล้องกับหลักทฤษฎีการบริหาร โดยโครงสร้างการบริหารวัดมี ดังนี้ ภาพที่ 3



ภาพที่ 3 โครงสร้างและภารกิจของการบริหารวัด

สรุป วัดมีฐานะเป็นนิติบุคคล มีโครงสร้างการบริหารซึ่งเจ้าอาวาสเป็นผู้บริหาร โดยมี คณะสงฆ์ภายในวัดซึ่งประกอบด้วยรองเจ้าอาวาส ผู้ช่วยเจ้าอาวาสและพระภิกษุสามเณรภายในวัด และฝ่ายฆราวาสประกอบด้วยคณะกรรมการวัดและ ไวยาวัจกรเป็นผู้ช่วยในการบริหาร ตามภารกิจ 6 ด้าน กล่าวคือ ด้านการปกครอง ด้านการศาสนศึกษา ด้านการศึกษาสงเคราะห์ ด้านการเผยแผ่พุทธศาสนา ด้านการสาธารณูปการและด้านการสาธารณสงเคราะห์ เป็นการกระจายอำนาจในการบริหารเพื่อความสามัคคีของหมู่คณะและเพื่อความเจริญรุ่งเรืองของพระพุทธศาสนาต่อไป

ภารกิจการบริหารวัด

เป็นหน้าที่ของเจ้าอาวาสตามมาตรา 37 และอำนาจเจ้าอาวาสในมาตรา 38 แห่งพระราชบัญญัติคณะสงฆ์ พ.ศ. 2505 แก้ไขเพิ่มเติมโดยพระราชบัญญัติคณะสงฆ์ พ.ศ. 2535 ซึ่งเจ้าอาวาสจะต้องดำเนินการให้เป็นไปด้วยความเรียบร้อย ตามหน้าที่ที่ต้องรับผิดชอบ ซึ่งภารกิจที่ผู้บริหารจะต้องปฏิบัติมี 6 ประการ คือ กรมการศาสนา (2540 ก, หน้า 75-148)

1. ด้านการปกครอง หน้าที่และอำนาจเจ้าอาวาส วัดนั้นเป็นหน่วยงานปกครอง และหน่วยดำเนินการของคณะสงฆ์และกิจการพระศาสนาที่สำคัญที่สุด และเป็นฐานอันสำคัญยิ่งของคณะสงฆ์ และพระพุทธศาสนาหลักเกณฑ์และวิธีการต่าง ๆ เกี่ยวกับการวัด ทรงตราไว้ในพระราชบัญญัติคณะสงฆ์ทั้งสิ้นเช่นเดียวกับบทบัญญัติ ว่าด้วยมหาเถรสมาคม อันเป็นสถาบันสูงสุดวัดมีฐานะเป็นนิติบุคคล คือ บุคคลตามกฎหมายตามความในตรา 31 และมาตรา 19 แห่งพระราชบัญญัติคณะสงฆ์ ฉบับที่ 2 (พ.ศ. 2535) วัดวาอารามจึงได้รับการคุ้มครอง จากบทบัญญัติแห่งประมวลกฎหมายแพ่งและพาณิชย์และกฎหมายอื่น ๆ วัดทั้งหลายย่อมมีสิทธิและหน้าที่ต่าง ๆ ตามบทบัญญัติแห่งกฎหมายดังกล่าว เช่น บุคคลธรรมดา เว้นแต่สิทธิและหน้าที่ ที่จะพึงมีได้เฉพาะบุคคลธรรมดา แต่เพราะวัดมิใช่บุคคลโดยตรง แสดงเจตนาในการใช้สิทธิและหน้าที่เองมิได้ จึงจำเป็นต้องมีผู้แทน กฎหมายคณะสงฆ์จึงบัญญัติไว้ในมาตรา 31 วรรคสามว่า “ให้เจ้าอาวาสเป็นผู้แทนของวัดในกิจการทั่วไป” ดังนั้น เจ้าอาวาสจึงเป็นทั้งผู้ปกครองวัดตามมาตรา 36 และเป็นผู้แทนวัดตามมาตรา 31 วรรคสาม ทั้งมีฐานะเป็นเจ้าพนักงานตามความในประมวลกฎหมายอาญามาตรา 4 ตำแหน่งเจ้าอาวาสจึงเป็นตำแหน่งที่มีความสำคัญอย่างยิ่ง แม้ตำแหน่งรองเจ้าอาวาสและผู้ช่วยเจ้าอาวาสก็ต้องถือว่ามีความสำคัญไม่น้อย เมื่อมีความสำคัญเช่นนี้ เจ้าอาวาส รองเจ้าอาวาส และผู้ช่วยเจ้าอาวาสจึงควรได้ศึกษาหน้าที่และอำนาจเจ้าอาวาสชัดเจนตามลำดับคือ หน้าที่เจ้าอาวาส 1 อำนาจเจ้าอาวาส 1 หน้าที่และอำนาจอื่น 1

1. หน้าที่เจ้าอาวาส มาตรา 37 เจ้าอาวาสมีหน้าที่ ดังนี้

1.1 บำรุงรักษาวัด จัดกิจการและศาสนสมบัติของวัดให้เป็นไปด้วยดี

1.2 ปกครองและสอดส่องให้บรรพชิตและคฤหัสถ์ที่มีที่อยู่ หรือพำนักอาศัยอยู่ในวัดนั้นปฏิบัติตามพระธรรมวินัย กฎมหาเถรสมาคม ข้อบังคับ ระเบียบ หรือคำสั่งของมหาเถรสมาคม

1.3 เป็นธุระในการศึกษาอบรมและสั่งสอนพระธรรมวินัยแก่บรรพชิตและคฤหัสถ์

1.4 ให้ความสะดวกตามสมควรในการบำเพ็ญกุศล

หน้าที่เจ้าอาวาสดังกล่าวมานี้ ในมาตรา 37 เป็นหน้าที่โดยภาพรวมลักษณะงานอย่างกว้าง ๆ มิได้ชี้ชัดถึงวิธีปฏิบัติแต่อย่างใด เพราะวิธีปฏิบัตินั้นได้กำหนดหรือจะกำหนดไว้ในกิจการประเภทนั้น ๆ แต่พอกำหนดได้ โดยลักษณะงานเป็น 4 คือ

1. หน้าที่ต้องปฏิบัติให้เป็นรูปธรรม
2. บำรุงรักษาวัดให้เป็นไปด้วยดี
3. จัดกิจการของวัดให้เป็นไปด้วยดี
4. จัดศาสนสมบัติของวัดให้เป็นไปด้วยดี

การบำรุงรักษาวัด หมายถึง การก่อสร้าง การบูรณปฏิสังขรณ์ การปรับปรุงและตกแต่ง การกำหนดแบบแปลนแผนผัง ซึ่งล้วนแต่เป็นงานที่ต้องทำด้วยแรงเงินแรงงานและแรงความคิดอันเป็นส่วนสร้างสรรค์ และเสริมสร้างส่วนที่เป็นวัตถุให้ปรากฏเป็นรูปธรรม ศาสนสถานและศาสนวัตถุของวัดวาอารามต่าง ๆ จักได้รับการปรับปรุงพัฒนาให้เป็นไปด้วยดี ด้วยหน้าที่เจ้าอาวาสข้อนี้

การจัดกิจการของวัด หมายถึง การจัดกิจการของวัดตามหน้าที่ผู้ปกครองวัด และหน้าที่จัดกิจการแทนวัด ในฐานะผู้แทนนิติบุคคล กิจการของวัดโดยซึ่งหมายถึงกิจการ 5 ประเภท คือ การศาสนศึกษา การศึกษาสงเคราะห์ การเผยแผ่พระพุทธศาสนา การสาธารณูปการ และการสาธารณสงเคราะห์ ซึ่งสอดคล้องกับระเบียบการปกครองคณะสงฆ์ส่วนกลางและส่วนภูมิภาค ซึ่งมีวิธีปฏิบัติในมหาเถรสมาคมได้กำหนดขึ้น หรือที่จะกำหนดขึ้นในกาลต่อไป หรือที่ต้องปฏิบัติตามจารีตประเพณีอันดีงาม ส่วนกิจการที่ต้องจัดการแทนวัดในฐานะผู้แทน เช่น การรับทรัพย์สิน การอรรถคดี กิจการเหล่านี้ เจ้าอาวาสจะต้องจัดการให้เป็นไปด้วยดี คือ เป็นไปโดยถูกต้องตามระเบียบแบบแผน หรือจารีตว่าด้วยการนั้น

การจัดการศาสนสมบัติ หมายถึง การดูแลและรักษา การใช้จ่าย การจัดหาทรัพย์สินของวัด ตลอดจนการบัญชีทั้งส่วนที่เป็นศาสนวัตถุ ศาสนสถาน และศาสนสมบัติของวัดที่ตนเป็นเจ้าอาวาสให้เป็นไปด้วยดี คือ ให้เป็นไปตามวิธีการที่กำหนดในกฎกระทรวง

1. หน้าที่ในการปกครองบรรพชิตและคฤหัสถ์ในวัด
2. ปกครองบรรพชิตและคฤหัสถ์ในวัด
3. สอดส่องบรรพชิตและคฤหัสถ์ในวัด

ปกครอง หมายถึง การคุ้มครองปกป้องรักษาให้บรรพชิตและคฤหัสถ์ผู้ที่มีอยู่ หรือพำนักอาศัยอยู่ในวัดนั้น ได้เป็นอยู่ด้วยความผาสุก ให้ความอนุเคราะห์ในส่วนที่อยู่อาศัยและปัจจัยตามสมควร หรือกล่าวอีกนัยหนึ่งว่า ช่วยบำบัดทุกข์บำรุงสุขแก่บรรพชิตและคฤหัสถ์ดังกล่าวด้วยพรหมวิหารธรรมตามสมควรแก่เหตุ

สอดส่อง หมายถึง การตรวจตราและเอาใจใส่ดูแลการประพฤติปฏิบัติของบรรพชิตและคฤหัสถ์ที่มีถิ่นที่อยู่หรือพำนักอาศัยอยู่ในวัดนั้น ให้เป็นไปด้วยความเรียบร้อยดีงาม รวมถึงควบคุม และบังคับบัญชาบรรพชิต และคฤหัสถ์ดังกล่าวให้ปฏิบัติตามพระธรรมวินัย กฎหมาย

กฎหมายตราสามดวง ข้อบังคับระเบียบหรือคำสั่งมหาเถรสมาคม และรวมถึงการว่ากล่าวแนะนำชี้แจงเกี่ยวกับการปฏิบัติดังกล่าวด้วยทั้งนี้เพื่อความเจริญรุ่งเรืองแห่งวัดและพระศาสนาอันเป็นส่วนรวม

1. หน้าที่เป็นธุระจัดการศึกษาและอบรม

1.1 ในการจัดการศาสนศึกษา

1.2 ในการอบรมสั่งสอนพระธรรมวินัย

การจัดการศาสนศึกษา หมายถึง การจัดให้มีการเรียนการสอนพระปริยัติธรรมให้แก่บรรพชิตและคฤหัสถ์ได้ศึกษาเล่าเรียน ทั้งแผนกบาลีและทั้งแผนกธรรม (รวมถึงธรรมศึกษาด้วย) หรือเฉพาะแผนกใดแผนกหนึ่ง ซึ่งยึดแบบแผนตามจารีตประเพณีที่โดยปฏิบัติสืบมาโดยตรง ได้แก่การจัดตั้งสำนักศาสนศึกษา แผนกบาลีและแผนกธรรม หรือการให้พระภิกษุสามเณรไปเรียนที่วัดใกล้เคียงซึ่งมีสำนักศาสนศึกษาดังกล่าว

การอบรมสั่งสอนพระธรรมวินัย หมายถึง การจัดให้มีการอบรมสั่งสอนพระธรรมวินัยแก่บรรพชิตตามวิธีการที่กำหนดไว้ในคำสั่งมหาเถรสมาคม เรื่อง ให้ภิกษุสามเณรเรียนพระธรรมวินัย พ.ศ. 2528 และการจัดให้มีการอบรมสั่งสอนพระธรรมวินัยแก่คฤหัสถ์ในรูปแบบอื่น ๆ รวมถึงการฝึกอบรมระเบียบแบบแผนเกี่ยวกับการปฏิบัติตามพระธรรมวินัยและการปฏิบัติศาสนกิจของพระสงฆ์ เช่น การทำกิจวัตรประจำวัน การฝึกซ้อมสวดมนต์ การฝึกซ้อมเรื่องสังฆกรรมและพิธีกรรมทางพระศาสนาตลอดจนฝึกอบรมการปฏิบัติศาสนกิจของคฤหัสถ์ เช่น การทำวัตรสวดมนต์ประจำวันพระ การสมาทานอุโบสถศีลและปฏิบัติศาสนพิธีอื่น ๆ

1. หน้าที่อำนวยความสะดวกในการบำเพ็ญกุศล

หน้าที่อำนวยความสะดวกในการบำเพ็ญกุศลนั้น เป็นหน้าที่เชื่อมโยงผูกพันกับสังคมทั้งในส่วนวัดและนอกวัด และเป็นหน้าที่อันเกี่ยวข้องกับผลประโยชน์ทั้งโดยตรงและโดยอ้อมซึ่งพอแยกได้โดยลักษณะ คือ

1.1 การอำนวยความสะดวกให้แก่บรรพชิตและคฤหัสถ์ ที่ขอใช้วัดเป็นที่จัดบำเพ็ญกุศลทั้งที่เป็นส่วนตัวและส่วนรวม

1.2 การอำนวยความสะดวกในการบำเพ็ญกุศลของวัดเอง ทั้งที่เป็นการประจำและเป็นการจร

1.3 การอำนวยความสะดวกแก่ประชาชนผู้จะบำเพ็ญกุศลนอกวัด แต่ขอรับคำปรึกษาและความอุปถัมภ์จากเจ้าอาวาสหรือจากวัด

1.4 การสร้างสถานที่ต่าง ๆ เพื่ออำนวยความสะดวกในการบำเพ็ญกุศลพิธีต่าง ๆ เช่น การสร้างฌาปนสถาน มีเมรุเผาศพ ศาลาพักรักษาหรือศาลาสำหรับการบำเพ็ญกุศล และที่เก็บศพ เป็นต้น

หน้าที่เจ้าอาวาสขื่อนี้ มีคำที่จะต้องพิเคราะห์ คือ คำว่า “ตามสมควร” คือ ต้องให้การบำเพ็ญกุศลที่เกิดจากการอำนวยความสะดวกนั้น ให้เป็นไปตามระเบียบแบบแผน ไม่มีสิ่งที่เป็นพิษภัย เช่น อบายมุข แฝงอยู่

1. อำนาจเจ้าอาวาส

อำนาจเจ้าอาวาส หมายถึง สิ่งที่เป็นอุปการะแก่การปฏิบัติงานของเจ้าอาวาสเพื่อให้งานที่ปฏิบัติเป็นไปด้วยดี เป็นสิ่งที่มีอยู่กับหน้าที่เจ้าอาวาส มีไว้เพื่อใช้บังคับบัญชาผู้อยู่ในบังคับบัญชา โดยเฉพาะเกี่ยวกับบรรพชิตและคฤหัสถ์ที่มีที่อยู่หรือพำนักอาศัยอยู่ในวัดนั้น ดังในพระราชบัญญัติคณะสงฆ์มาตรา 38

มาตรา 38 เจ้าอาวาสมีอำนาจ ดังนี้

1. ห้ามบรรพชิตและคฤหัสถ์ซึ่งมิได้รับอนุญาตจากเจ้าอาวาสเข้าไปอยู่อาศัยในวัด
2. สั่งให้บรรพชิตหรือคฤหัสถ์ซึ่งไม่อยู่ในโอวาทของเจ้าอาวาสไปเสียจากวัด
3. สั่งให้บรรพชิตหรือคฤหัสถ์ที่มีอยู่ หรือพำนักอาศัยในวัด ทำงานภายในวัดหรือให้ทำทัณฑ์บนหรือให้ขอมาโทษ ในเมื่อบรรพชิตหรือคฤหัสถ์ในวัดนั้น ประพฤติผิดคำสั่งเจ้าอาวาสซึ่งสั่งได้โดยชอบด้วยพระธรรมวินัย กฎมหาเถรสมาคม ข้อบังคับระเบียบ หรือคำสั่งของมหาเถรสมาคม

อำนาจเจ้าอาวาสตามมาตรา 38 นี้ เป็นอำนาจเกี่ยวกับบรรพชิตและคฤหัสถ์หรือผู้ที่จะเข้ามาอยู่ในปกครอง และผู้อยู่ในปกครอง แยกพิจารณาได้ 3 คือ

1. อำนาจรับคนเข้า
2. อำนาจเอาคนออก
3. อำนาจสั่งลงโทษ

อำนาจ 1 หมายถึง อำนาจที่เจ้าอาวาสต้องดูแลพิจารณาใช้รับการรับคนเข้าอยู่ในวัดทั้งที่จะมาอยู่ประจำ หรือเป็นการชั่วคราว ซึ่งอาจแยกออกเป็น 2 คือ

1. ห้ามมิให้บรรพชิต หรือคฤหัสถ์เข้าไปอยู่โดยพลการ
2. อนุญาตให้บรรพชิต หรือคฤหัสถ์เข้าอยู่ในวัด

การห้ามและการอนุญาตดังกล่าวมานี้ เป็นอำนาจโดยตรงของเจ้าอาวาส จึงถือว่าเจ้าอาวาสเป็นผู้คัดเลือกคนเข้าวัดคู่กับตำแหน่งพระอุปัชฌาย์ ซึ่งเป็นตำแหน่งรับคนเข้าเป็นพระภิกษุสามเณรอันเป็นสมาชิกชั้นในแห่งพระพุทธศาสนา การรับหรือไม่รับบรรพชิตหรือคฤหัสถ์เข้าอยู่ในวัด เป็นอำนาจโดยตรงของเจ้าอาวาส ส่วนการรับหรือไม่รับคนเข้าเป็นบรรพชิตเป็นภาระโดยตรงของอุปัชฌาย์ การที่สั่งฆมณฑลจะได้คนดีเข้าอยู่วัดหรือจะได้คนดีเข้าเป็นสมาชิกชั้นของพระพุทธศาสนา เป็นอำนาจและภาระของเจ้าอาวาสและพระอุปัชฌาย์โดยแท้

อำนาจ 2 หมายถึง อำนาจที่เจ้าอาวาสจะต้องใช้ดุลยพินิจในการคัดคนไว้ในวัด หรือให้คนออกไปจากวัด ซึ่งอาจแยกได้เป็น 2 คือ

1. ให้คนคืออยู่ในวัด
2. ให้คนไม่คือออกไปจากวัด

การให้คนคืออยู่ในวัดเป็นอำนาจโดยตรงของเจ้าอาวาส การนี้ย่อมถือได้ว่าเป็นการปกป้องคุ้มครองคนดีให้มีที่อยู่อาศัย เพื่อให้โอกาสได้ฝึกหัดสร้างคุณงามความดีเป็นการสงเคราะห์คนดี โดยควรแก่ฐานานุรูปย่อมเป็นอำนาจสำคัญอย่างหนึ่งของเจ้าอาวาสแต่มิได้แสดงให้ปรากฏย่อมเป็นไปตามสังฆธรรม

ส่วนการให้คนไม่คือออกไปจากวัดก็เป็นอำนาจ โดยตรงอีกอันหนึ่งของเจ้าอาวาส อำนาจนี้ย่อมมีองค์ประกอบอันชัดเจน คือ จะสั่งได้เฉพาะผู้ที่ไม่ตั้งอยู่ในโอวาทของเจ้าอาวาสและโอวาทเป็นโอวาทอันชอบด้วยหน้าที่เจ้าอาวาสตามความในข้อ 37 ถ้าโอวาทนั้น เป็นโอวาทอันชอบด้วยหน้าที่แล้ว ผู้ถูกสั่งไม่อยู่ในโอวาทเจ้าอาวาสจึงจะสั่งให้ออกไปเสียจากวัดได้และถ้าผู้ถูกสั่งขัดจั้น ย่อมเป็นความผิดฐานขัดคำสั่งเจ้าพนักงาน ตามประมวลกฎหมายอาญาตาม มาตรา 45 แต่ถ้าโอวาทหรือคำสั่งไม่ชอบด้วยหน้าที่เจ้าอาวาสโอวาท หรือคำสั่งนั้น ย่อมไม่มีผลให้ผู้ถูกสั่งหรือผู้รับโอวาทต้องปฏิบัติตาม กลับจะเป็นการใช้อำนาจในทางมิชอบ เป็นเหตุให้เจ้าอาวาสต้องรับผิดชอบในฐานะ เจ้าพนักงานกระทำความผิดต่อตำแหน่งหน้าที่ ตามประมวลกฎหมายอาญาได้ ข้อนี้ต้องระวัง

อำนาจ 3 หมายถึง อำนาจที่เจ้าอาวาสจะพึงสั่งลงโทษแก่บรรพชิต หรือคฤหัสถ์ในวัด ผู้ประพฤติดีคำสั่งของเจ้าอาวาสซึ่งเป็นโทษที่เบาลง และประมวลลงได้เป็น 3 สถาน คือ

1. ให้ทำงานภายในวัด
2. ให้ทำทัณฑ์บน
3. ให้ขอขมาโทษ

การลงโทษทั้ง 3 สถานนี้ เจ้าอาวาสจะสั่งลงโทษได้ เฉพาะในกรณีที่ประพฤติดีคำสั่งเจ้าอาวาสและคำสั่งนั้นชอบด้วยพระธรรมวินัย กฎมหาเถรสมาคม ข้อบังคับ ระเบียบหรือคำสั่งของมหาเถรสมาคม ถ้าคำสั่งเจ้าอาวาสไม่ชอบด้วยหลักดังกล่าว เจ้าอาวาสจะสั่งลงโทษมิได้เลยถ้าขึ้นสั่งลงโทษ ย่อมเป็นการใช้อำนาจโดยมิชอบและอาจจะต้องรับผิดชอบในฐานะเจ้าพนักงานกระทำความผิดต่อตำแหน่งหน้าที่ ตามประมวลกฎหมายอาญาเป็นข้อที่ควรระวังอย่างยิ่ง

การแต่งตั้งเจ้าอาวาส กฎมหาเถรสมาคม ฉบับที่ 24 (พ.ศ. 2541) ว่าด้วยการแต่งตั้งถอดถอนพระสังฆาธิการในหมวด 5 ส่วนที่ 6 เจ้าอาวาส ข้อ 26 พระภิกษุผู้จะดำรงตำแหน่งเจ้าอาวาส ต้องมีคุณสมบัติโดยเฉพาะอีกส่วนหนึ่ง ดังนี้

1. มีพรรษาพัน 5

2. เป็นผู้ทรงเกียรติคุณเป็นที่เคารพนับถือของบรรพชิตและคฤหัสถ์ในถิ่นนั้น

ในการดำรงตำแหน่งเจ้าอาวาส รองเจ้าอาวาส ผู้ช่วยเจ้าอาวาส ในหมวด 2 ว่าด้วยการแต่งตั้งพระสังฆาธิการ ข้อ 6 พระภิกษุผู้จะดำรงตำแหน่งตามข้อ 4 ต้องมีคุณสมบัติทั่วไปดังต่อไปนี้

1. มีพรรษาสมควรแก่ตำแหน่ง
2. มีความรู้สมควรแก่ตำแหน่ง
3. มีความประพฤติเรียบร้อยตามพระธรรมวินัย
4. เป็นผู้ฉลาดสามารถในการปกครองคณะสงฆ์
5. ไม่เป็นผู้มีร่างกายทุพพลภาพไร้ความสามารถ หรือมีจิตฟั่นเฟือนไม่สมประกอบหรือเป็นโรคเรื้อน หรือวัณโรคในระยะอันตรายจนเป็นที่น่ารังเกียจ
6. ไม่เคยต้องคำวินิจฉัยลงโทษในอธิกรณ์ที่พึงรังเกียจมาก่อน
7. ไม่เคยถูกลดถอนหรือถูกปลดจากตำแหน่งใด เพราะความผิดมาก่อน

สรุป การปกครองพระภิกษุสามเณรและฆราวาสที่อยู่ภายในวัด เป็นหน้าที่ของเจ้าอาวาสโดยตรง โดยอยู่ในกรอบของหน้าที่และอำนาจ ที่ตราไว้ในพระราชบัญญัติคณะสงฆ์ พ.ศ. 2505 แก้ไขเพิ่มเติม พ.ศ. 2535 อย่างชัดเจนว่า เจ้าอาวาสมีหน้าที่ที่ต้องปฏิบัติ 4 ประการ คือ บำรุงรักษาจัดกิจการและศาสนสมบัติของวัดให้เป็นไปด้วยดี ปกครองพระภิกษุสามเณรและฆราวาสภายในวัดตามกฎระเบียบโดยชอบธรรม จัดการศึกษาแก่พระภิกษุสามเณรและฆราวาสและอำนวยความสะดวกในการบำเพ็ญกุศลตามสมควร ส่วนอำนาจเป็นอุปการะในการปฏิบัติหน้าที่ซึ่งมีขอบเขตพอจะช่วยให้สั้น คือ มีอำนาจในการรับพระภิกษุสามเณร ฆราวาสเข้ามาและให้ออกจากวัด และสั่งให้ช่วยกิจการภายในวัดทุกอย่าง โดยอยู่ในกรอบของกฎระเบียบและโดยชอบธรรม เหล่านี้เป็นภาระที่เจ้าอาวาสต้องปฏิบัติอย่างยิ่ง

2. ด้านการศึกษา เป็นกิจการของคณะสงฆ์ประเภทหนึ่งที่สำคัญยิ่ง ในอำนาจหน้าที่ของมหาเถรสมาคม มีความตอนหนึ่งว่า “ควบคุมและส่งเสริมการศึกษาของคณะสงฆ์” (ม 15 ตรี) และในระเบียบการปกครองคณะสงฆ์ส่วนกลาง มหาเถรสมาคมได้กำหนดวิธีดำเนินการควบคุมและส่งเสริมการศึกษาว่า “ให้เป็นไปตามที่กำหนดในระเบียบมหาเถรสมาคม” ทั้งได้กำหนดอำนาจหน้าที่เจ้าคณะทุกส่วนทุกชั้นว่า “ควบคุมและส่งเสริมการศึกษาให้ดำเนินไปด้วยดี” แต่จนถึงขณะนี้ ยังมิได้วางระเบียบมหาเถรสมาคมกำหนดวิธีดำเนินการดังกล่าวไว้เลย โดยจะกล่าวถึงเฉพาะที่น่าจะเป็นประโยชน์ต่อการคณะสงฆ์และการศาสนาเป็นสำคัญ

การศาสนศึกษา หมายถึง การศึกษาเล่าเรียนพระธรรมวินัยของพระพุทธศาสนาทั้งของบรรพชิตและคฤหัสถ์ หรือการศึกษาเล่าเรียนพระปริยัติศาสตร์ ซึ่งเป็นหนึ่งในพระสัทธรรม 3 ของบรรพชิตและคฤหัสถ์

แต่ในปัจจุบัน พระปริยัติธรรมนั้น เรียกสั้น ๆ ว่า “พระปริยัติธรรม” แต่เดิมนั้นองค์พระมหากษัตริย์ทรงดำเนินการจนเรียกการสอบว่า “สอบในสนามหลวง” โดยอาราธนาพระมหาเถระพระเถระเป็นแม่กองและกรรมการสอบปัจจุบันนี้ แม้คณะสงฆ์จะรับมาดำเนินการเองโดยแล้วก็ยังคงอยู่ในพระบรมราชูปถัมภ์ ระเบียบการจัดศาสนศึกษายังคงเป็นไปตามจารีตที่เคยถือปฏิบัติสืบมา เพราะยังมีได้มีระเบียบมหาเถรสมาคมกำหนดวิธีดำเนินการศาสนศึกษาการแต่งตั้งแม่กองบาลีสนามหลวงและแม่กองธรรมสนามหลวงคงเป็นไปตามจารีตเดิม โดยหลักการแบ่งการศึกษาพระปริยัติธรรมออกเป็น 2 แผนก คือ แผนกบาลี 1 แผนกธรรม 1

แผนกบาลี เรียนบาลีไวยากรณ์แล้วเรียนแปลภาษาบาลีเป็นภาษาไทย และแปลภาษาไทยเป็นภาษาบาลี เพราะว่าภาษาบาลี เป็นภาษาที่รักษาหลักพระธรรมวินัยของพระพุทธศาสนา เหตุที่พระปริยัติธรรม คือ พระไตรปิฎก อรรถกถา ฎีกาและอื่น ๆ บรรจุอยู่ในคัมภีร์ซึ่งเป็นภาษาบาลีทั้งสิ้น แม้จะแปลเป็นภาษาไทยแล้วก็แปลแบบไทยบาลี ผู้ประสงค์จะรู้อย่างถูกต้องชัดเจนทั้งภาษาบาลีมิได้ ชั้นเรียนแผนกบาลี ใช้นักธรรมเป็นองค์จำกัดสิทธิ์ โดยแบ่งเป็น 9 ชั้น คือ ชั้นบาลีไวยากรณ์ ชั้นประโยค 1-2 ชั้นประโยค ป.ธ. 3,4,5,6,7,8, และ 9 ผู้สอบได้ประโยค ป.ธ. 3 ได้รับการแต่งตั้งเป็นเปรียญ คือ ทรงตั้งเป็น “พระมหา” “สามเณรเปรียญ” ชั้นประโยค 1-2 ได้รับวุฒิบัณฑิต ชั้นประโยค ป.ธ. 3-8 ได้รับประกาศนียบัตรและพัดยศ ชั้นประโยค ป.ธ. 9 ได้รับปริญญาบัตรและพัดยศ เป็นปริญญาตรีทางศาสนา และถ้าสามารถสอบชั้นประโยค ป.ธ. 9 ได้ในขณะที่เป็นสามเณรทรงพระกรุณาโปรดให้การอุปสมบทสามเณรรูปนั้น อยู่ในพระบรมราชูปถัมภ์ เรียกว่า “บวชนาคหลวง” ผู้สอบได้เปรียญธรรม 9 ประโยค (ชั้นประโยค ป.ธ. 9) ถ้าอยู่ในสมณเพศได้รับนิยตยกัตเท่ากับพระราชอาคันตุกะชั้นสามัญ

แผนกธรรม เรียนพระธรรมวินัยของพระพุทธศาสนา ที่นักปราชญ์แปลจากภาษาบาลีเป็นภาษาไทยแล้ว และเรียบเรียงสำนวนให้เหมาะสม มีเรียนอยู่ 2 ประเภท คือ สำหรับพระภิกษุสามเณร เรียกว่า “นักธรรม” สำหรับคฤหัสถ์ เรียกว่า “ธรรมศึกษา” โดยชั้นจัดเป็น 3 คือ ชั้นตรี ชั้นโท ชั้นเอก เฉพาะนักธรรมจัดเป็นวิทยฐานะของพระภิกษุสามเณรในระดับหนึ่ง โดยแต่ละชั้นมีประกาศนียบัตรเป็นสำคัญ

วัตถุประสงค์ การจัดการศาสนศึกษาตามรูปแบบดังกล่าว คณะสงฆ์ยังมีได้กำหนดวัตถุประสงค์ไว้โดยชัดเจน แต่โดยหลักสูตรและเนื้อหาแล้วคงพอคาดได้ว่า มีวัตถุประสงค์ 9 ประการ คือ

1. เพื่อรักษาตนเองและหมู่คณะ
2. เพื่อใช้อบรมสั่งสอนพระธรรมวินัยแก่บรรพชิตและคฤหัสถ์
3. เพื่อใช้พัฒนาชาติบ้านเมืองด้วยคุณธรรมของพระศาสนา
4. เพื่อใช้ในกิจการคณะสงฆ์และการพระศาสนา
5. เพื่อรักษาหลักพระธรรมวินัยของพระพุทธศาสนา
6. เพื่อสร้างศาสนทายาทสืบอายุพระพุทธศาสนา
7. เพื่อความมั่นคงแห่งพระพุทธศาสนา
8. เพื่อความตั้งมั่นแห่งพระสัทธรรม
9. เพื่อความมั่นคง ของประเทศชาติอันเป็นส่วนรวม

นโยบายหลัก อำนาจหน้าที่มหาเถรสมาคม ข้อหนึ่งว่า “รักษาหลักพระธรรมวินัยของพระพุทธศาสนา” (ม. 15 ตรี) ควรถือว่าเป็นนโยบายหลักของการศาสนศึกษาของคณะสงฆ์ โดยแท้แม้คณะกรรมการฝ่ายศาสนศึกษาของมหาเถรสมาคมจะกำหนดแนวทาง และวิธีปฏิบัติ การส่งเสริมการศาสนศึกษาในกาลต่อไปก็ควรยึดถืออำนาจหน้าที่มหาเถรสมาคมข้อนี้เป็นหลัก

ผู้จัดการ หน้าที่เจ้าอาวาสข้อหนึ่งว่า “เป็นธุระในการศึกษาอบรมและสั่งสอนพระธรรมวินัยแก่บรรพชิตและคฤหัสถ์” (ม.37) ย่อมเห็นชัดว่า เจ้าอาวาสเป็นผู้จัดการศาสนศึกษา และวัดเป็นสถานศึกษา โดยถือสืบมาว่า วัดในกรุงเทพมหานคร เรียกว่า “สำนักเรียน” มีเจ้าอาวาสเป็นเจ้าสำนักเรียน ส่วนวัดในจังหวัดอื่น เรียกว่า “สำนักศาสนศึกษา” มีเจ้าอาวาสเป็นเจ้าสำนักศาสนศึกษา รวมสำนักศาสนศึกษาทุกแห่งในจังหวัด เรียกว่า “สำนักเรียนคณะจังหวัด” มีเจ้าคณะจังหวัดเป็นเจ้าสำนักเรียนคณะจังหวัดและในคำสั่งมหาเถรสมาคมเรื่องให้ภิกษุสามเณรเรียนพระธรรมวินัย พ.ศ. 2528 ก็กำหนดให้เป็นหน้าที่ของเจ้าอาวาสโดยตรง และให้เจ้าคณะเจ้าสังฆการีร่วมจัดด้วย (เฉพาะบางกรณี) จึงยุติได้ว่า

1. เจ้าอาวาสเป็นผู้จัดการศาสนศึกษาในฐานะเจ้าสำนักเรียนหรือเจ้าสำนักศาสนศึกษา
2. เจ้าคณะจังหวัดเป็นผู้จัดการในฐานะเจ้าสำนักเรียนคณะจังหวัด
3. ในบางกรณีให้เจ้าคณะเจ้าสังฆการีร่วมจัดด้วย

การจัดการ การศาสนศึกษาเป็นกิจการที่สำคัญยิ่งของคณะสงฆ์เป็นหลักสำคัญในการรักษาพระธรรมวินัยของพระพุทธศาสนา เพราะว่าพระสงฆ์ผู้รักษาพระธรรมวินัยคือ ย่อมเป็นศรีของพุทธศาสนาและเป็นกำลังในการพัฒนาทรัพยากรบุคคลของชาติด้วยคุณธรรมของศาสนาดำเนินการศาสนศึกษา ควรจะมีองค์ประกอบ 5 คือ

1. หลักการ
2. วิธีการ