

บทที่ 4

ผลการวิเคราะห์ข้อมูล

สัญลักษณ์ที่ใช้ในการวิเคราะห์ข้อมูล

ในการวิเคราะห์ข้อมูลและแปลความหมายของผลการวิเคราะห์ข้อมูลจากการศึกษาวิจัยครั้งนี้ เพื่อให้เกิดความเข้าใจตรงกันผู้วิจัยจึงกำหนดสัญลักษณ์ต่าง ๆ ที่ใช้แทนความหมาย ดังนี้

\bar{X} แทน ค่าเฉลี่ย

S.D. แทน ค่าความเบี่ยงเบนมาตรฐาน

N แทน จำนวนกลุ่มตัวอย่าง

SS แทน ผลบวกของกำลังสองของคะแนนเบี่ยงเบน

MS แทน ค่าความแปรปรวน

df แทน ระดับชั้นของความเป็นอิสระ

F แทน ค่าสถิติการแจกแจงเอฟ

* แทน ค่านัยสำคัญทางสถิติที่ระดับ .05

I แทน ระยะเวลาของการทดลอง

G แทน กลุ่ม

$I \times G$ แทน ปฏิสัมพันธ์ระหว่างวิธีการทดลองกับระยะเวลาการทดลอง

การเสนอผลการวิเคราะห์ข้อมูล

ผู้วิจัยเสนอผลการวิเคราะห์ข้อมูลตามลำดับขั้นตอน ดังต่อไปนี้

ตอนที่ 1 ข้อมูลและค่าสถิติพื้นฐานของคะแนนความฉลาดทางอารมณ์ในระยะก่อนการทดลอง ระยะหลังการทดลอง และระยะติดตามผลของเยาวชนคดีเยาวชนเสพติดในกลุ่มทดลองที่เข้าร่วมกลุ่มจิตบำบัดแบบเกสตัลท์ และกลุ่มควบคุม

ตอนที่ 2 การวิเคราะห์ความแปรปรวนของคะแนนเฉลี่ยความฉลาดทางอารมณ์โดยรวมระหว่างวิธีการทดลองกับระยะเวลาการทดลอง

ตอนที่ 3 การเปรียบเทียบคะแนนเฉลี่ยความฉลาดทางอารมณ์โดยรวมในระยะก่อนการทดลอง ระยะหลังการทดลองและระยะติดตามผล

ตอนที่ 4 การเปรียบเทียบคะแนนเฉลี่ยความฉลาดทางอารมณ์โดยรวมของเยาวชนศศียาเสพติดในกลุ่มทดลองที่เข้าร่วมกลุ่มจิตบำบัดแบบเกสตัลท์ และกลุ่มควบคุม

ผลการวิเคราะห์ข้อมูล

ตอนที่ 1 ข้อมูลและค่าสถิติพื้นฐานของคะแนนความฉลาดทางอารมณ์ในระยะก่อนการทดลอง ระยะหลังการทดลอง และระยะติดตามผลของเยาวชนศศียาเสพติดในกลุ่มทดลองที่เข้าร่วมกลุ่มจิตบำบัดแบบเกสตัลท์ และกลุ่มควบคุม

มหาวิทยาลัยบูรพา
Burapha University

ตารางที่ 2 แสดงคะแนนเฉลี่ยความฉลาดทางอารมณ์ของแต่ละองค์ประกอบและโดยรวม ใน
 ระยะก่อนการทดลอง ระยะหลังการทดลอง และระยะติดตามผลของเยาวชนคดียา
 เสพติดยาเสพติดในกลุ่มที่เข้าร่วมกลุ่มจิตบำบัดแบบเกสตัลท์ ($N = 8$)

ความฉลาดทางอารมณ์	กลุ่มทดลอง		
	ระยะ		
	ก่อนการทดลอง	หลังการทดลอง	ติดตามผล
	ค่าเฉลี่ย (\bar{X})		
1. องค์ประกอบส่วนบุคคล	116.50	147.25	142.63
2. องค์ประกอบระหว่างบุคคล	98.00	96.63	99.88
3. องค์ประกอบขององค์ประกอบ ด้านการปรับตัว	72.88	92.50	87.38
4. องค์ประกอบด้านการจัดการ บริหารความเครียด	49.75	65.00	60.63
5. องค์ประกอบด้านภาวะ อารมณ์ทั่วไป	54.25	65.63	66.25
องค์ประกอบโดยรวม	366.75	456.38	446.63

จากตาราง 2 แสดงคะแนนเฉลี่ยความฉลาดทางอารมณ์ของแต่ละองค์ประกอบและโดย
 รวมของเยาวชนคดียาเสพติดในกลุ่มที่เข้าร่วมกลุ่มจิตบำบัดแบบเกสตัลท์ ในระยะก่อนการทดลอง
 ระยะหลังการทดลอง และระยะติดตามผล

ตารางที่ 3 แสดงคะแนนเฉลี่ยความฉลาดทางอารมณ์ของแต่ละองค์ประกอบและโดยรวม ใน
 ระยะก่อนการทดลอง ระยะหลังการทดลอง และระยะติดตามผลของเยาวชนคดียา
 เสพติคในกลุ่มควบคุม ($N = 8$)

ความฉลาดทางอารมณ์	กลุ่มควบคุม		
	ระยะ		
	ก่อนการทดลอง	หลังการทดลอง	ติดตามผล
	ค่าเฉลี่ย (\bar{X})		
1. องค์ประกอบส่วนบุคคล	117.88	122.36	120.28
2. องค์ประกอบระหว่างบุคคล	91.25	90.88	90.52
3. องค์ประกอบขององค์ประกอบ ด้านการปรับตัว	74.26	79.38	80.01
4. องค์ประกอบด้านการจัดการ บริหารความเครียด	52.50	49.38	48.21
5. องค์ประกอบด้านภาวะ อารมณ์ทั่วไป	53.38	52.24	47.86
องค์ประกอบโดยรวม	366.88	365.13	364.63

จากตาราง 3 แสดงคะแนนเฉลี่ยความฉลาดทางอารมณ์ของแต่ละองค์ประกอบและโดย
 รวมของเยาวชนคดียาเสพติดในกลุ่มควบคุม ในระยะก่อนการทดลอง ระยะหลังการทดลอง และ
 ระยะติดตามผล

ตารางที่ 4 แสดงคะแนน และคะแนนเฉลี่ยของความฉลาดทางอารมณ์โดยรวม ในระยะ
ก่อนการทดลอง ระยะหลังการทดลอง และระยะติดตามผลของเยาวชนคดียาเสพติด
ในกลุ่มที่เข้าร่วมกลุ่มจิตบำบัดแบบเกสตัลท์ และกลุ่มควบคุม

คนที่	กลุ่มทดลอง			คนที่	กลุ่มควบคุม		
	ระยะ		คนที่		ระยะ		ติดตาม
	ก่อนการ ทดลอง	หลังการ ทดลอง			ก่อนการ ทดลอง	หลังการ ทดลอง	
		ติดตาม					
		ผล					
1	357	419	441	1	334	348	342
2	366	433	445	2	357	377	360
3	365	494	430	3	366	382	378
4	371	489	479	4	369	382	372
5	368	462	459	5	386	369	364
6	372	424	431	6	382	353	380
7	387	476	472	7	363	367	355
8	348	454	416	8	378	343	366
รวม	2,934	3,651	3,573		2,935	2,921	2,917
\bar{X}	366.75	456.38	446.63		366.88	365.13	364.63
S.D.	11.39	29.02	21.84		16.55	15.39	12.52

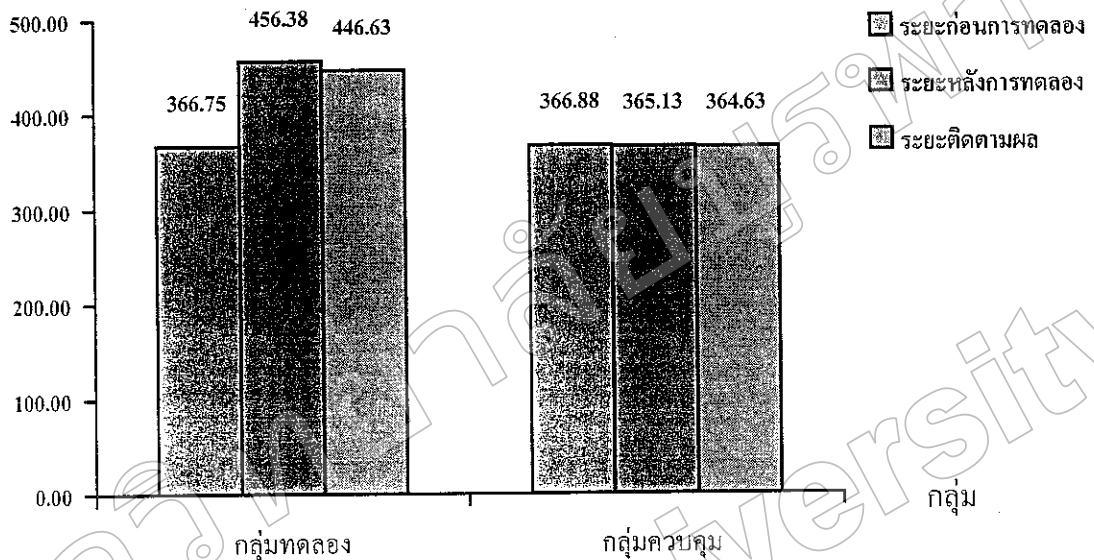
จากตาราง 4 พบว่า คะแนนเฉลี่ยความฉลาดทางอารมณ์โดยรวมในระยะก่อนการทดลอง
ระยะหลังการทดลอง และระยะติดตามผลของเยาวชนคดียาเสพติดในกลุ่มที่เข้าร่วมกลุ่มจิตบำบัด
แบบเกสตัลท์เป็น 366.75, 456.38 และ 446.63 ตามลำดับ ส่วนเยาวชนคดียาเสพติดในกลุ่มควบ
คุมมีคะแนนเฉลี่ยความฉลาดทางอารมณ์เป็น 366.88, 365.13 และ 364.63 ตามลำดับ

ตารางที่ 5 แสดงคะแนนเฉลี่ย และค่าเบี่ยงเบนมาตรฐานของคะแนนความฉลาดทางอารมณ์โดยรวม ของเยาวชนคดีเยาวชนเสพติดในกลุ่มที่เข้าร่วมกลุ่มจิตบำบัดแบบเกสตัลท์และกลุ่มควบคุม ในระยะต่าง ๆ ของการทดลอง

กลุ่ม	ระยะการทดลอง	\bar{X}	S.D.	N
กลุ่มที่เข้าร่วมกลุ่ม จิตบำบัดแบบเกสตัลท์	ก่อนการทดลอง	366.75	11.39	8
	หลังการทดลอง	456.38	29.02	8
	ติดตามผล	446.63	21.84	8
กลุ่มควบคุม	ก่อนการทดลอง	366.88	16.55	8
	หลังการทดลอง	365.13	15.39	8
	ติดตามผล	364.63	12.52	8

จากตาราง 5 พบว่า เยาวชนคดีเยาวชนเสพติดในกลุ่มทดลองที่เข้าร่วมกลุ่มจิตบำบัดแบบเกสตัลท์และกลุ่มควบคุม ในระยะก่อนการทดลองมีคะแนนเฉลี่ยความฉลาดทางอารมณ์โดยรวมเป็น 366.75 และ 366.88 มีค่าเบี่ยงเบนมาตรฐานเป็น 11.39 และ 16.55 ในระยะหลังการทดลองมีคะแนนเฉลี่ยความฉลาดทางอารมณ์เป็น 456.38 และ 365.13 มีค่าเบี่ยงเบนมาตรฐานเป็น 29.02 และ 15.39 ส่วนในระยะติดตามผลมีคะแนนเฉลี่ยความฉลาดทางอารมณ์เป็น 446.63 และ 364.63 มีค่าเบี่ยงเบนมาตรฐานเป็น 21.84 และ 12.52 ตามลำดับ

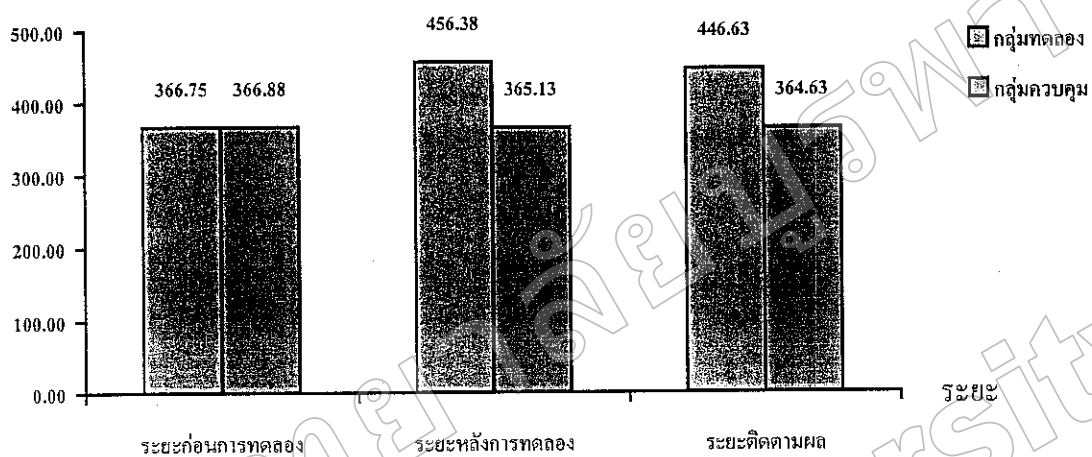
คะแนนเฉลี่ย
ความฉลาดทาง
อารมณ์โดยรวม



ภาพที่ 3 แผนภูมิเปรียบเทียบคะแนนเฉลี่ยความฉลาดทางอารมณ์โดยรวม ของเยาวชนคดียาเสพติดในกลุ่มที่เข้าร่วมกลุ่มจิตบำบัดแบบเกสตัต์ และกลุ่มควบคุม ในระยะต่างๆ ของการทดลอง

จากภาพ 3 พบว่า เยาวชนคดียาเสพติดในกลุ่มที่เข้าร่วมกลุ่มจิตบำบัดแบบเกสตัต์ มีคะแนนเฉลี่ยความฉลาดทางอารมณ์โดยรวมในระยะก่อนการทดลองเป็น 366.75 ระยะหลังการทดลองเป็น 456.38 ซึ่งเพิ่มขึ้นจากระยะก่อนการทดลองเท่ากับ 89.63 ส่วนระยะติดตามผลมีค่าเฉลี่ยเป็น 446.63 เพิ่มขึ้นกว่าระยะก่อนการทดลองเท่ากับ 79.88 และต่ำกว่าระยะหลังการทดลองเท่ากับ 9.75 สำหรับเยาวชนคดียาเสพติดในกลุ่มควบคุมมีคะแนนเฉลี่ยความฉลาดทางอารมณ์โดยรวมในระยะก่อนการทดลองเป็น 366.88 ระยะหลังการทดลองเป็น 365.13 ซึ่งมีค่าต่ำกว่าระยะก่อนการทดลองเท่ากับ 1.75 ส่วนระยะติดตามผลมีค่าเฉลี่ยเป็น 364.63 ซึ่งต่ำกว่าระยะก่อนการทดลองและระยะหลังการทดลองเท่ากับ 2.25 และ 0.5 ตามลำดับ

คะแนนเฉลี่ย
ความฉลาดทาง
อารมณ์โดยรวม



ภาพที่ 4 แผนภูมิเปรียบเทียบคะแนนเฉลี่ยความฉลาดทางอารมณ์โดยรวม ในระยะต่าง ๆ ของการทดลองของเยาวชนคดียาเสพติดในกลุ่มที่เข้าร่วมกลุ่มจิตบำบัดแบบเกสตัลท์ และกลุ่มควบคุม

จากภาพ 4 พบว่า ระยะก่อนการทดลอง เยาวชนคดียาเสพติดในกลุ่มที่เข้าร่วมกลุ่มจิตบำบัดแบบเกสตัลท์มีคะแนนเฉลี่ยความฉลาดทางอารมณ์โดยรวม ต่ำกว่าเยาวชนคดียาเสพติดในกลุ่มควบคุมเท่ากับ 0.13 ในระยะหลังการทดลองเยาวชนคดียาเสพติดในกลุ่มที่เข้าร่วมกลุ่มจิตบำบัดแบบเกสตัลท์มีคะแนนเฉลี่ยความฉลาดทางอารมณ์โดยรวมสูงกว่ากลุ่มควบคุมเท่ากับ 91.25 และในระยะติดตามผลเยาวชนคดียาเสพติดในกลุ่มที่เข้าร่วมกลุ่มจิตบำบัดแบบเกสตัลท์มีคะแนนเฉลี่ยความฉลาดทางอารมณ์โดยรวมสูงกว่ากลุ่มควบคุมเท่ากับ 82

ตอนที่ 2 ผลการวิเคราะห์ความแปรปรวนของคะแนนเฉลี่ยความฉลาดทางอารมณ์ โดยรวม ระหว่างวิธีการทดลองกับระยะเวลาของการทดลอง

ตารางที่ 6 แสดงผลการวิเคราะห์ความแปรปรวนของคะแนนเฉลี่ยความฉลาดทางอารมณ์ โดยรวม ระหว่างวิธีการทดลองกับระยะเวลาของการทดลอง

Source of variation	df	SS	MS	F
Between subjects	15	48513.48		
Group (G)	1	39963.02	39963.02	65.43*
Ss w/in groups	14	8550.46	610.75	
Within subjects	32	44972.00		
Interval	2	18470.29	9235.15	41.29*
I×G	2	20239.29	10119.65	45.25*
I×Ss w/in groups	28	6262.42	223.66	
Total	47	93485.48		

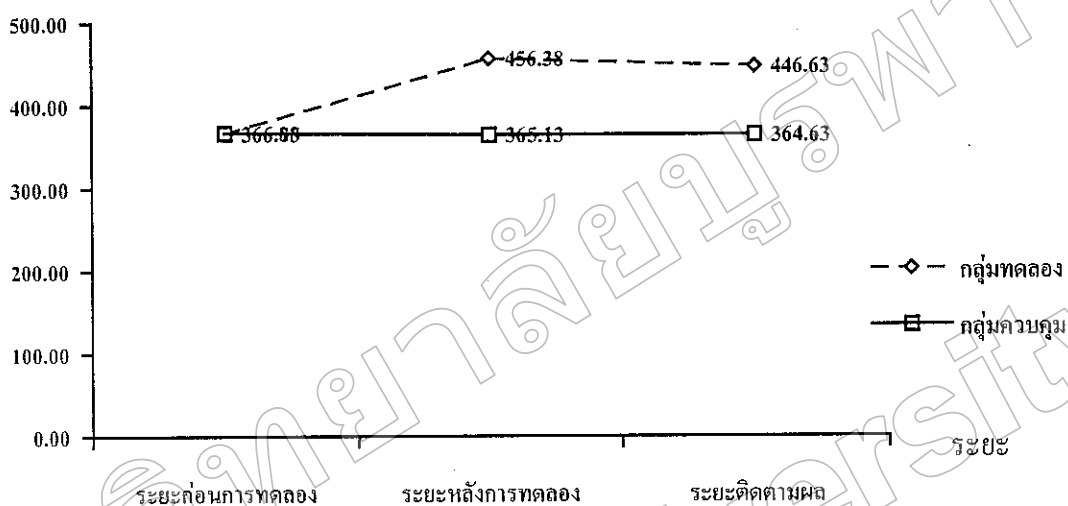
$$F_{.05}(1, 14) = 4.6, F_{.05}(2, 28) = 3.49$$

$$*p < .05$$

จากตาราง 6 พบว่า มีปฏิสัมพันธ์ระหว่างวิธีการทดลองกับระยะเวลาของการทดลองอย่างมีนัยสำคัญทางสถิติที่ระดับ .05 คะแนนเฉลี่ยความฉลาดทางอารมณ์โดยรวมระหว่างระยะก่อนการทดลอง ระยะหลังการทดลองและระยะติดตามผล แตกต่างกันอย่างมีนัยสำคัญทางสถิติที่ระดับ .05 และคะแนนเฉลี่ยความฉลาดทางอารมณ์โดยรวมของเยาวชนคดียาเสพติดในกลุ่มที่เข้าร่วมกลุ่มจิตบำบัดแบบเกสตัต์และเยาวชนคดียาเสพติดในกลุ่มควบคุม แตกต่างกันอย่างมีนัยสำคัญทางสถิติที่ระดับ .05

ซึ่งจากการที่วิธีการทดลองและระยะเวลาของการทดลองมีผลร่วมกันต่อความฉลาดทางอารมณ์ ผู้วิจัยจึงนำเสนอรูปแบบของปฏิสัมพันธ์ พบผลดังภาพที่ 5

คะแนนเฉลี่ย
ความฉลาดทาง
อารมณ์โดยรวม



ภาพที่ 5 กราฟเส้นแสดงการมีปฏิสัมพันธ์ระหว่างคะแนนเฉลี่ยความฉลาดทางอารมณ์โดยรวมของเยาวชนคดียาเสพติดในกลุ่มที่เข้าร่วมกลุ่มจิตบำบัดแบบเกสตัลท์ และกลุ่มควบคุมกับระยะเวลาของการทดลอง

จากภาพที่ 5 พบว่า ในระยะก่อนการทดลอง คะแนนเฉลี่ยความฉลาดทางอารมณ์โดยรวมของเยาวชนคดียาเสพติดในกลุ่มที่เข้าร่วมกลุ่มจิตบำบัดแบบเกสตัลท์ และเยาวชนคดียาเสพติดในกลุ่มควบคุมมีค่าใกล้เคียงกัน แต่ในระยะหลังการทดลองและระยะติดตามผลมีการเปลี่ยนแปลงของคะแนนเฉลี่ยความฉลาดทางอารมณ์โดยรวมคือ ในระยะหลังการทดลอง เยาวชนคดียาเสพติดในกลุ่มที่เข้าร่วมกลุ่มจิตบำบัดแบบเกสตัลท์มีคะแนนเฉลี่ยความฉลาดทางอารมณ์โดยรวมสูงกว่ากลุ่มควบคุม และในระยะติดตามผล เยาวชนคดียาเสพติดในกลุ่มที่เข้าร่วมกลุ่มจิตบำบัดแบบเกสตัลท์มีคะแนนเฉลี่ยความฉลาดทางอารมณ์โดยรวมสูงกว่ากลุ่มควบคุมเช่นกัน แสดงให้เห็นว่าวิธีการทดลองกับระยะเวลาของการทดลองนั้นส่งผลร่วมกันต่อความฉลาดทางอารมณ์

นั่นคือ ผลของวิธีการทดลองขึ้นอยู่กับระยะเวลาของการทดลอง หรือผลของระยะเวลาของการทดลองขึ้นอยู่กับวิธีการทดลอง

ตอนที่ 3 ผลการเปรียบเทียบคะแนนเฉลี่ยความฉลาดทางอารมณ์โดยรวม ในระยะก่อนการทดลอง ระยะหลังการทดลองและระยะติดตามผล

ตารางที่ 7 แสดงผลการทดสอบผลย่อยของวิธีการทดลองในระยะก่อนการทดลอง

Source of variation	<i>df</i>	<i>SS</i>	<i>MS</i>	<i>F</i>
Between group	1	0.06	0.06	0.00
Within group	42	14812.88	352.69	

$$F_{.05}(1, 33) = 4.14$$

* $p < .05$ ปรับค่า *df* ด้วยวิธีการของ Welch-Satterthwaite (Howell, 1997, p. 470)

$$\text{ได้ค่า } df = 33$$

จากตาราง 7 พบว่า ในระยะก่อนการทดลอง คะแนนเฉลี่ยความฉลาดทางอารมณ์โดยรวมของเยาวชนคดียาเสพติดในกลุ่มที่เข้าร่วมกลุ่มจิตบำบัดแบบเกสตัลท์และกลุ่มควบคุมแตกต่างกันอย่างไม่มีนัยสำคัญทางสถิติ

นั่นคือ คะแนนเฉลี่ยความฉลาดทางอารมณ์โดยรวมของเยาวชนคดียาเสพติดในกลุ่มทดลองและกลุ่มควบคุมไม่แตกต่างกัน

ตารางที่ 8 แสดงผลการทดสอบผลย่อยของวิธีการทดลองในระะยะหลังการทดลอง

Source of variation	<i>df</i>	<i>SS</i>	<i>MS</i>	<i>F</i>
Between group	1	33306.25	33306.25	94.44*
Within group	42	14812.88	352.69	

$$F_{.05}(1, 33) = 4.14$$

* $p < .05$ ปรับค่า *df* ด้วยวิธีการของ Welch – Satterthwaite (Howell, 1997, p. 470)

ได้ค่า *df* = 33

จากตาราง 8 พบว่า ในระะยะหลังการทดลอง คะแนนเฉลี่ยความฉลาดทางอารมณ์โดยรวมของเยาวชนคดียาเสพติดในกลุ่มที่เข้าร่วมกลุ่มจิตบำบัดแบบเกสตัลท์และกลุ่มควบคุม แตกต่างกันอย่างมีนัยสำคัญทางสถิติที่ระดับ .05 โดยระะยะหลังการทดลอง เยาวชนคดียาเสพติดกลุ่มที่เข้าร่วมกลุ่มจิตบำบัดแบบเกสตัลท์มีคะแนนเฉลี่ยความฉลาดทางอารมณ์โดยรวมสูงกว่ากลุ่มควบคุมอย่างมีนัยสำคัญทางสถิติที่ระดับ .05

นั่นคือ วิธีการทดลองส่งผลให้เกิดความแตกต่างของคะแนนเฉลี่ยความฉลาดทางอารมณ์โดยรวมในระะยะหลังการทดลอง โดยทำให้คะแนนเฉลี่ยความฉลาดทางอารมณ์โดยรวมของกลุ่มทดลองสูงกว่ากลุ่มควบคุม

ตารางที่ 9 แสดงผลการทดสอบผลย่อยของวิธีการทดลองในระยะติดตามผล

Source of variation	df	SS	MS	F
Between group	1	26896.00	26896.00	76.26*
Within group	42	14812.88	352.69	

$$F_{.05}(1, 33) = 4.14$$

* $p < .05$ ปรับค่า df ด้วยวิธีการของ Welch – Satterthwaite (Howell, 1997, p. 470)

ได้ค่า $df = 33$

จากตาราง 9 พบว่า ในระยะติดตามผล คะแนนเฉลี่ยความฉลาดทางอารมณ์โดยรวมของเยาวชนคดียาเสพติดที่เข้าร่วมกลุ่มจิตบำบัดแบบเกสตัลท์และกลุ่มควบคุม แตกต่างกันอย่างมีนัยสำคัญทางสถิติที่ระดับ .05 โดยระยะติดตามผล เยาวชนคดียาเสพติดกลุ่มที่เข้าร่วมกลุ่มจิตบำบัดแบบเกสตัลท์มีคะแนนเฉลี่ยความฉลาดทางอารมณ์โดยรวมสูงกว่ากลุ่มควบคุมอย่างมีนัยสำคัญทางสถิติที่ระดับ .05

นั่นคือ วิธีการทดลองส่งผลให้คะแนนเฉลี่ยความฉลาดทางอารมณ์โดยรวมของกลุ่มทดลองในระยะติดตามผลเพิ่มสูงขึ้นคงทนนานกว่ากลุ่มควบคุม

ตอนที่ 4 ผลการเปรียบเทียบคะแนนเฉลี่ยความฉลาดทางอารมณ์โดยรวมของเยาวชนคดี
ยาเสพติดในกลุ่มที่เข้าร่วมกลุ่มจิตบำบัดแบบเกสตัลท์และกลุ่มควบคุม

ตารางที่ 10 แสดงผลการทดสอบผลย่อยของระยะเวลาของเยาวชนคดียาเสพติดในกลุ่มที่เข้าร่วม
กลุ่มจิตบำบัดแบบเกสตัลท์

Source of variation	<i>df</i>	<i>SS</i>	<i>MS</i>	<i>F</i>
Between subjects	7	5915.17		
Interval	2	38687.00	19343.50	64.11*
Error	14	4224.33	301.74	
Total	23	48826.50		

$$F_{.05} (2, 14) = 3.74$$

$$*p < .05$$

จากตาราง 10 พบว่า คะแนนเฉลี่ยความฉลาดทางอารมณ์โดยรวมของเยาวชนคดียา
เสพติดในกลุ่มที่เข้าร่วมกลุ่มจิตบำบัดแบบเกสตัลท์ในระยะก่อนการทดลอง ระยะหลังการทดลอง
และระยะติดตามผล แตกต่างกันอย่างมีนัยสำคัญทางสถิติที่ระดับ .05 และผู้วิจัยทำการทดสอบ
รายคู่เพื่อค้นหาว่าระยะเวลาในคูใดที่ทำให้เกิดความแตกต่าง ผลปรากฏดังตาราง 11

ตารางที่ 11 แสดงผลการเปรียบเทียบคะแนนเฉลี่ยความฉลาดทางอารมณ์โดยรวมเป็นรายคู่ ในระยะก่อนการทดลอง ระยะหลังการทดลองและระยะติดตามผลของเยาวชนคดีเยาวชนคดีพิเศษ ในกลุ่มที่เข้าร่วมกลุ่มจิตบำบัดแบบเกสตัลท์ ด้วยวิธีทดสอบแบบนิวแมน – คูลส์ (Newman – Keuls method)

	ระยะก่อนการทดลอง	ระยะติดตามผล	ระยะหลังการทดลอง
\bar{X}	366.75	446.63	456.38
366.75	-	79.88*	89.63*
446.63		-	9.75
456.38			-
r		2	3
$q_{.95}(r, 14)$		3.03	3.70
$q_{.95}(r, 14) \sqrt{\frac{MS_{error}}{n}}$		18.61	22.72

* $p < .05$

จากตาราง 11 พบว่า คะแนนเฉลี่ยความฉลาดทางอารมณ์โดยรวมของเยาวชนคดีพิเศษติดในกลุ่มที่เข้าร่วมกลุ่มจิตบำบัดแบบเกสตัลท์ ในระยะหลังการทดลองสูงกว่าระยะก่อนการทดลองอย่างมีนัยสำคัญทางสถิติที่ระดับ .05 และคะแนนเฉลี่ยความฉลาดทางอารมณ์โดยรวมของเยาวชนคดีพิเศษติดในกลุ่มที่เข้าร่วมกลุ่มจิตบำบัดแบบเกสตัลท์ ในระยะติดตามผลสูงกว่าระยะก่อนการทดลองอย่างมีนัยสำคัญทางสถิติที่ระดับ .05 ส่วนคะแนนเฉลี่ยความฉลาดทางอารมณ์โดยรวมของเยาวชนคดีพิเศษติดในกลุ่มที่เข้าร่วมกลุ่มจิตบำบัดแบบเกสตัลท์ ในระยะหลังการทดลองและระยะติดตามผลแตกต่างกันอย่างไม่มีนัยสำคัญทางสถิติ

นั่นคือ เยาวชนคดีพิเศษติดในกลุ่มทดลองมีคะแนนเฉลี่ยความฉลาดทางอารมณ์โดยรวมในระยะหลังการทดลองและระยะติดตามผลสูงกว่าระยะก่อนการทดลอง แต่ไม่พบความแตกต่างของคะแนนเฉลี่ยความฉลาดทางอารมณ์โดยรวมในระยะหลังการทดลองและระยะติดตามผล

ตารางที่ 12 แสดงผลการทดสอบผลย่อยของระยะเวลาในกลุ่มเยาวชนคดียาเสพติดที่ไม่ได้เข้าร่วม
กลุ่มจิตบำบัดแบบเกสตัลท์

Source of variation	<i>df</i>	<i>SS</i>	<i>MS</i>	<i>F</i>
Between subjects	7	2635.29		
Interval	2	22.46	11.23	0.08
Error	14	2038.21	145.59	
Total	23	4695.96		

$$F_{.05}(2, 14) = 3.74$$

$$*p < .05$$

จากตาราง 12 พบว่า คะแนนเฉลี่ยความฉลาดทางอารมณ์โดยรวมของเยาวชนคดียาเสพติดในกลุ่มควบคุม ในระยะก่อนการทดลอง ระยะหลังการทดลองและระยะติดตามผล แตกต่างกันอย่างไม่มีนัยสำคัญทางสถิติ