

บทที่ 3

วิธีดำเนินการวิจัย

การศึกษานี้เป็นการศึกษาเชิงพรรณนาความสัมพันธ์ (descriptive correlational study) มีวัตถุประสงค์เพื่อศึกษาการรับรู้อธิบายความคิดเห็นของภรรยาต่อพฤติกรรมการใช้ความรุนแรงของสามี ทางด้านร่างกาย จิตใจ และเพศ และ ปัจจัยทางสังคมวัฒนธรรม ได้แก่ ประสบการณ์ตรงที่ถูกกระทำรุนแรงในวัยเด็ก ประสบการณ์อันเนื่องเกี่ยวกับการใช้ความรุนแรงในครอบครัว การรับรู้บทบาทชายหญิง อำนาจในครอบครัว โดยทำการศึกษาในกลุ่มภรรยาที่มีอายุ 20-40 ปี ใช้วิธีการเก็บรวบรวมข้อมูลเชิงปริมาณ โดยผู้วิจัยดำเนินการวิจัยตามขั้นตอนดังนี้

1. ประชากรและกลุ่มตัวอย่าง
2. เครื่องมือที่ใช้ในการเก็บรวบรวมข้อมูล
3. วิธีดำเนินการรวบรวมข้อมูล
4. การวิเคราะห์ข้อมูล

ประชากรและกลุ่มตัวอย่าง

ประชากร

ประชากรที่ใช้ในการศึกษานี้คือ สตรีสมรสในวัยผู้ใหญ่ตอนต้นที่มีอายุ 20-40 ปี ตามระยะพัฒนาการของมนุษย์ เนื่องจากวัยนี้เป็นวัยทำงานที่มีสังคมกว้างขวาง และ มีการเปลี่ยนแปลงทางด้านความสนใจ ทักษะคิด ค่านิยม ในเรื่องอาชีพ และ การมีครอบครัวอย่างมาก (โยธิน คันสนนุทธิ์ และคณะ, 2533, หน้า 196 ; สุชา จันทร์เอม, 2541, หน้า 53) โดยจะเป็นผู้ที่ปฏิบัติงานในหน่วยงานราชการ หน่วยงานเอกชน และ เป็นผู้มารับบริการในสถานบริการสาธารณสุขประจำตำบลในเขตเมือง และ นอกเขตเมืองในจังหวัดลพบุรี ซึ่งมีคุณสมบัติดังต่อไปนี้

1. เป็นผู้ที่ยินดีที่จะเข้าร่วมการศึกษาวิจัย
2. เป็นผู้ที่สามารถมองเห็นและ ได้ยินเสียงตามปกติ
3. เป็นผู้ที่อยู่กับฉันท์สามีภรรยาโดยจะมีการจดทำเบียนสมรสหรือไม่ก็ตาม ในระยะเวลาปีขึ้นไปนับถึงวันสัมภาษณ์ ซึ่งระยะที่แต่งงานหนึ่งปีขึ้นไปนี้ถือว่าเป็นระยะครอบครัวเริ่มต้น (Carter & Mc Goldrick, 1989, p. 15) ที่คู่สมรสได้มีการปรับตัวต่อกัน และ มีการวางแผนการ

ดำเนินชีวิตครอบครัว (Carter & McGoldrick, 1989, p. 15)

4. เป็นผู้ที่อยู่อาศัยอยู่ในจังหวัดลพบุรี กลุ่มตัวอย่าง

เลือกกลุ่มตัวอย่างโดยการสุ่มตัวอย่างแบบหลายขั้นตอน (multistage random sampling) ในกลุ่มสตรีสมรสที่มีอายุ 20-40 ปี พิจารณาเลือกกลุ่มตัวอย่างสตรีสมรสให้มีความหลากหลายจากสถานที่ที่มีสตรีปฏิบัติงาน และ เป็นสถานที่ที่สตรีมารับบริการเป็นส่วนใหญ่ ดังนั้นการกำหนดเลือกกลุ่มตัวอย่างจึงเลือกสตรีที่ปฏิบัติงานในหน่วยงานราชการ หน่วยงานเอกชน และ เป็นผู้มารับบริการในสถานบริการสาธารณสุขประจำตำบล ในเขตเมืองและนอกเขตเมืองของจังหวัดลพบุรี โดยมีขั้นตอนการสุ่มตัวอย่างดังนี้

1. เลือกสถานที่ที่ทำการศึกษจากหน่วยงานที่มีความหลากหลายในประสบการณ์ของกลุ่มตัวอย่าง ดังนั้นในการศึกษาจึงเลือกหน่วยงานราชการคือ โรงเรียนมัธยมสังกัดกรมสามัญศึกษา ที่ว่าการอำเภอ โรงพยาบาลประจำอำเภอ หน่วยงานเอกชนคือ โรงงานหรือสถานประกอบการขนาดใหญ่และเลือกศึกษาสตรีสมรสผู้ที่มารับบริการในสถานบริการสาธารณสุขประจำตำบลเป็นตัวแทนของสตรีในเขตเมืองและนอกเขตเมืองของจังหวัดลพบุรี

2. คัดเลือกประชากรและกลุ่มตัวอย่างตามเขตการปกครองซึ่งแบ่งออกเป็น 2 เขตคือ เขตเมือง กับ นอกเขตเมือง เขตเมืองประกอบด้วย อำเภอเมือง จำนวน 1 อำเภอ ผู้วิจัยจึงเลือกอำเภอเมืองเป็นตัวแทนของประชากรในเขตเมือง สำหรับเขตนอกเมืองนั้นมีทั้งหมด 9 อำเภอ คือ อำเภอบ้านหมี่ อำเภอโคกสำโรง อำเภอชัยบาดาล อำเภอลำสนธิ อำเภอพัฒนานิคมอำเภอหนองม่วง อำเภอสระโบสถ์ อำเภอท่าหลวง อำเภอท่าม่วง ผู้วิจัยทำการสุ่มอย่างง่ายมา 2 อำเภอ สุ่มเลือกได้อำเภอพัฒนานิคม และอำเภอหนองม่วง

3. เลือกที่ว่าการอำเภอ และ โรงพยาบาลของรัฐประจำอำเภอเมือง อำเภอพัฒนานิคม และอำเภอหนองม่วง มาอำเภอละ 1 แห่ง

4. ผู้วิจัยกำหนดใช้วิธีการสุ่มอย่างง่ายโดยการจับฉลากแบบไม่ใส่ซ้ำ เลือกโรงเรียนมัธยมศึกษา โรงงานหรือสถานประกอบการขนาดใหญ่ และ สถานบริการสาธารณสุขประจำตำบล ที่ต้องการศึกษาตาม เขตอำเภอเมือง อำเภอพัฒนานิคม และ อำเภอหนองม่วง ดังนี้

4.1 สุ่มเลือกโรงเรียนที่ต้องการศึกษาแยกตาม โรงเรียนมัธยมสังกัดกรมสามัญศึกษา ในเขตอำเภอเมืองกับเขตอำเภอพัฒนานิคม และ เขตอำเภอหนองม่วง มาอำเภอละ 1 แห่ง ซึ่งโรงเรียนในเขตอำเภอเมือง สุ่มได้โรงเรียน พระนารายณ์ โรงเรียนในเขตอำเภอพัฒนานิคม สุ่มได้โรงเรียน พัฒนานิคมส่วนโรงเรียนในเขตอำเภอหนองม่วงมี 1 โรงเรียนคือ โรงเรียนหนองม่วงวิทยา

4.2 สุ่มเลือกโรงงานหรือสถานประกอบการขนาดใหญ่ที่ต้องการศึกษาแยกตามเขต

อำเภอเมือง เขตอำเภอพัฒนานิคม และ เขตอำเภอหนองม่วง มาอำเภอละ 1 แห่ง ซึ่งเขตอำเภอเมือง สุ่มได้ บริษัทบีกชีซูเปอร์เซ็นเตอร์ (สาขาลพบุรี) เขตอำเภอพัฒนานิคม สุ่มได้ บริษัทบีฟูคส์โปรดักส์อินเตอร์เนชันแนล จำกัด และ เขตอำเภอหนองม่วง สุ่มได้ บริษัทนารายณ์ บางกอกรับเบอร์ จำกัด

4.3 สุ่มเลือกสถานบริการสาธารณสุขประจำตำบล ที่ต้องการศึกษาแยกตามเขตอำเภอเมือง อำเภอพัฒนานิคม และ อำเภอหนองม่วง มาอำเภอละ 1 แห่งซึ่งในเขตอำเภอเมือง สุ่มได้สถานบริการสาธารณสุขประจำตำบล ถนนใหญ่ เขตอำเภอพัฒนานิคม สุ่มได้คือ สถานบริการสาธารณสุขประจำตำบลขอนแก่น และ เขตอำเภอหนองม่วง สุ่มได้สถานบริการสาธารณสุขประจำตำบล ช่างสาริกา

5. ผู้วิจัยกำหนดข้อมูลตัวอย่างจากในแต่ละสถานที่โดยกำหนดโควต้าในเมืองต้นจากการคำนวณกลุ่มตัวอย่างโดยใช้วิธีการวิเคราะห์กำลัง (Power Analysis) ที่กำหนดให้มีค่า $\alpha = .05$ และมีค่า $\beta = .02$ จำนวน 162 ราย ดังนี้

5.1 กำหนดกลุ่มตัวอย่างสตรีสมรส จากหน่วยงานราชการในแต่ละอำเภอ อำเภอละ 18 ราย โดยแบ่งเป็นสตรีที่ปฏิบัติงานในโรงเรียน 6 ราย สตรีที่ปฏิบัติงาน ณ ที่ว่าการอำเภอ 6 ราย และเป็นสตรีที่ปฏิบัติงานในโรงพยาบาลของรัฐประจำอำเภอ 6 ราย

5.2 กำหนดกลุ่มตัวอย่างสตรีสมรส จากหน่วยงานเอกชนในแต่ละอำเภอ อำเภอละ 18 ราย โดยเป็นสตรีที่ปฏิบัติงานในโรงงาน หรือ สถานประกอบการขนาดใหญ่ทั้งหมด

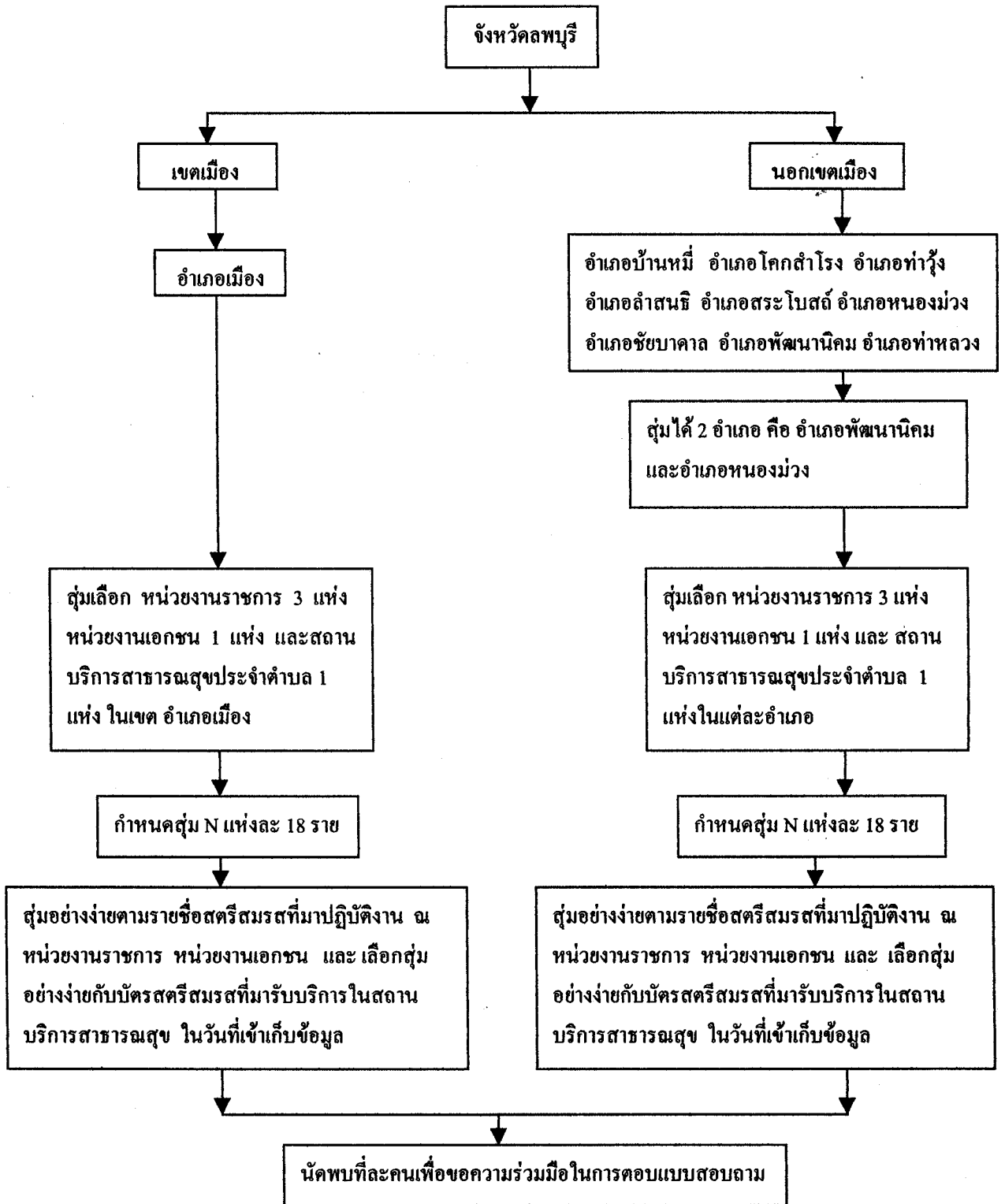
5.3 กำหนดกลุ่มตัวอย่างสตรีสมรส จากสถานบริการสาธารณสุข ประจำตำบลในแต่ละอำเภอ อำเภอละ 18 ราย

6. เลือกกลุ่มตัวอย่างเป็นสตรีสมรสที่มีอายุ 20-40 ปี ที่ปฏิบัติงานอยู่ในโรงเรียนสังกัดกรมสามัญศึกษา โรงงานที่ได้จดทะเบียนกับกรมแรงงาน และ เป็นผู้ที่มีรับบริการ ณ ศูนย์บริการสาธารณสุขสังกัดกระทรวงสาธารณสุขที่ได้รับการสุ่มไว้แล้ว ดังนี้

6.1 กลุ่มตัวอย่างในโรงเรียนมัธยมสังกัดกรมสามัญศึกษา ที่ว่าการอำเภอ โรงพยาบาลของรัฐ และ โรงงาน ใช้วิธีสุ่มอย่างง่ายแบบไม่ใส่ซ้ำเลือกสตรีสมรสที่ปฏิบัติงานตามรายชื่อของผู้ที่มาปฏิบัติงานในวันที่เข้าเก็บข้อมูล และ ขอบพบสตรีสมรสกลุ่มตัวอย่างที่ละคน

6.2 กลุ่มตัวอย่างในศูนย์บริการสาธารณสุขประจำตำบลสังกัดกระทรวงสาธารณสุข จะเลือกบัตรสตรีสมรสที่มีอายุ 20-40 ปี ที่มารับบริการตรวจรักษาโรคทั่วไปในวันที่เข้าเก็บข้อมูล โดยสตรีสมรสในกลุ่มนี้จะต้องไม่เป็นผู้ที่ปฏิบัติงานอยู่ในหน่วยงานของทางราชการหรือหน่วยงานเอกชนที่ได้รับการสุ่มแล้ว จะเลือกกลุ่มตัวอย่างโดยใช้วิธีสุ่มอย่างง่ายแบบไม่ใส่ซ้ำ และขอบพบสตรีสมรสกลุ่มตัวอย่างแต่ละคนหลังเข้ารับบริการแล้ว สรุปขั้นตอนการเลือกกลุ่มตัวอย่าง

ในการวิจัยดังกล่าวแสดงในแผนภูมิดังนี้



ภาพที่ 2 แสดงขั้นตอนการเลือกกลุ่มตัวอย่าง

ขนาดของกลุ่มตัวอย่าง

การวิจัยครั้งนี้ใช้การคำนวณกลุ่มตัวอย่างโดยใช้วิธีการวิเคราะห์กำลัง (power analysis) (Polit, 1996, p. 285) กำหนดให้มีระดับนัยสำคัญที่ระดับ .05 ในการวิจัยใช้การทดสอบสถิติแบบ การวิเคราะห์ถดถอยพหุคูณ (Multiple Regression) ในการคำนวณกลุ่มตัวอย่างจะกำหนด Effect Size ของการทำนายจากการประมาณค่า Multiple R Squared จากการวิจัยในครั้งก่อนที่ คลนภา หงษ์ทอง (2542) และ วีรพล ใหญ่อรุณ (2542) ได้ศึกษาไว้ ดังนั้นในการวิจัยครั้งนี้ จึงกำหนดให้ Effect Size ของการทำนายอยู่ในระดับกลางคือ $R^2 = .13$

คำนวณขนาดความสัมพันธ์ระหว่างตัวแปรในเรื่องที่ศึกษา โดยใช้สูตร

$$\begin{aligned} \gamma &= \frac{R^2}{1 - R^2} \\ &= \frac{.13}{1 - .13} \\ &= .15 \end{aligned}$$

คำนวณกลุ่มตัวอย่าง โดยใช้สูตร
$$N = \left[\frac{L}{\gamma} \right] + k + 1$$

N คือ จำนวนตัวอย่างที่ต้องการ (estimated number of cases needed)

L คือ ค่าคงที่จากการเปิดจากตาราง Power ที่ระดับนัยสำคัญ .05 และอำนาจการทดสอบที่กำหนด (tabled value for a specified α and power)

k คือ จำนวนตัวแปรที่ใช้ในการทำนาย (number of predictor variables)

γ คือ ขนาดของความแตกต่างหรือความสัมพันธ์ระหว่างตัวแปรในเรื่องที่ศึกษา (estimated effect size)

แทนค่า
$$\begin{aligned} N &= \left[\frac{11.94}{.15} \right] + 4 + 1 \\ &= 84.6 \end{aligned}$$

สรุปในการวิจัยครั้งนี้ได้ขนาดกลุ่มตัวอย่างที่สามารถเป็นตัวแทนของประชากรอย่างน้อยที่สุดเท่ากับ 85 ราย

ในการวิจัยครั้งนี้ใช้การทดสอบทางสถิติแบบการวิเคราะห์ถดถอยพหุแบบปกติ (Simultaneous Multiple Regression Analysis) ซึ่ง โพลิต (Polit, 1996, p. 284) ได้กล่าวไว้ว่า

กลุ่มตัวอย่างมีขนาดเหมาะสมที่สุด คือ กลุ่มตัวอย่างอย่างน้อย 20 คน ต่อตัวแปรทำนาย 1 ตัว ในการวิจัยครั้งนี้ใช้ตัวแปรทำนายทั้งหมด 4 ตัว ดังนั้นกลุ่มตัวอย่างจะต้องมีอย่างน้อย 80 คน แต่เพื่อให้อำนาจในการทดสอบเพิ่มขึ้นและเพื่อให้เกิดความเหมาะสมกับการวิจัยที่แบ่งสถานที่ในการเก็บข้อมูลออกเป็น หน่วยงานราชการ หน่วยงานเอกชน และสถานบริการสาธารณสุขประจำตำบล จึงสุ่มกลุ่มตัวอย่างในแต่ละแห่งให้มีจำนวนเท่าๆกัน คือ แห่งละ 18 คน ดังนั้นในการวิจัยครั้งนี้จึงใช้จำนวนกลุ่มตัวอย่างทั้งหมด 162 ราย ซึ่งเมื่อคำนวณอำนาจการทดสอบจะพบว่า มีอำนาจการทดสอบ เท่ากับ $1 - \beta$ คือ .98 ซึ่งมีค่าอำนาจการทดสอบสูงเพราะฉะนั้นความน่าจะเป็นในการเกิด Type II error = .02 (มาจาก $1 - .98$) และ Type I error = .05

เครื่องมือที่ใช้ในการวิจัย

เครื่องมือที่ใช้ในการเก็บรวบรวมข้อมูลประกอบด้วยแบบสอบถาม 6 ส่วนดังนี้

ส่วนที่ 1 แบบสอบถามข้อมูลส่วนบุคคลของสตรีสมรส ของสามี และ ข้อมูลทั่วไปของครอบครัวจำนวน 16 ข้อ ได้แก่ อายุของสตรีสมรส และของสามี ระดับการศึกษาของสตรีสมรสและสามี อาชีพของสตรีสมรสและสามี รายได้ของสตรีสมรสและสามี ความพอเพียงของรายได้ครอบครัว การจดทะเบียนสมรส ระยะเวลาในการสมรส ประเภทครอบครัว จำนวนบุตร อายุของบุตรคนโตและคนเล็ก จำนวนบุตรที่ต้องรับผิดชอบในการเลี้ยงดู

ส่วนที่ 2 แบบสอบถามวัดประสบการณ์ตรงที่ถูกกระทำรุนแรงในวัยเด็กของสตรีสมรส เป็นแบบสอบถามที่ผู้วิจัยสร้างขึ้นเองจากการทบทวนวรรณกรรม ลักษณะของแบบสอบถามประกอบด้วย รูปแบบของการถูกกระทำรุนแรง 3 ด้าน คือ

การถูกกระทำรุนแรงด้านร่างกาย มีข้อคำถามจำนวน 6 ข้อ คือข้อ 1-6

การถูกกระทำรุนแรงด้านจิตใจ มีข้อคำถามจำนวน 8 ข้อ คือข้อ 7-14

การถูกกระทำรุนแรงด้านเพศ มีข้อคำถามจำนวน 6 ข้อ คือข้อ 15-20

ลักษณะแบบสอบถามที่สร้างขึ้นเป็นแบบเลือกตอบมีมาตราส่วนประมาณค่า 4 ระดับ

ดังนี้

ไม่เคยเลย หมายถึง ผู้ตอบเห็นว่าไม่เคยถูกกระทำเช่นนั้น

นาน ๆ ครั้ง หมายถึง ผู้ตอบเห็นว่าเคยถูกกระทำเช่นนั้น ประมาณ 1 ครั้งใน

ระยะ 6 เดือน

บ่อยครั้ง หมายถึง ผู้ตอบเห็นว่าเคยถูกกระทำเช่นนั้น ประมาณ 1 ครั้งใน

ระยะ 1 เดือน

เป็นประจำ หมายถึง ผู้ตอบเห็นว่าเคยถูกระทำเช่นนั้น อย่างน้อย 1 ครั้งใน
ระยะ 1 สัปดาห์

การกำหนดคะแนนขึ้นอยู่กับลักษณะความถี่ของการถูกระทำรุนแรงในวัยเด็กของสตรี
สมรสเป็นตัวคัดเลือกระดับของประสพการณ์ตรงที่ถูกระทำรุนแรงโดยเกณฑ์ที่ใช้ในการแบ่งระดับ
คะแนนนี้ กำหนดใช้ตามเครื่องมือของการวัดความรุนแรงในคู่สมรสของ ฮัดสัน และ แมคอินทอช
(Hudson & Mc.In.Toch, 1987) ดังนี้

ประสพการณ์ตรงที่ถูกระทำรุนแรง	ให้คะแนน
เป็นประจำ (อย่างน้อย 1 ครั้ง ในระยะ 1 สัปดาห์)	3
บ่อยครั้ง (ประมาณ 1 ครั้ง ในระยะ 1 เดือน)	2
นาน ๆ ครั้ง (ประมาณ 1 ครั้งในระยะ 6 เดือน)	1
ไม่เคยเลย	0

แปลผลคะแนนจากการรวมคะแนนทั้งหมด

พิสัยของคะแนน คะแนนรวมต่ำสุด ถึง คะแนนรวมสูงสุด เท่ากับ 0-51 ซึ่งพิสัยของ
คะแนนนี้จะไม่ได้มีการรวมคะแนนในข้อ 6, 14 และ 20 เนื่องจากเป็นข้อที่ให้ตอบเพิ่มเติม
เกี่ยวกับการถูกระทำรุนแรงในลักษณะอื่นๆ สำหรับความหมายของคะแนนประสพการณ์ตรงที่ถูกระ
ทำรุนแรงในวัยเด็กของสตรีสมรส มีดังนี้คือ

คะแนนมาก แสดงว่า สตรีสมรสถูกระทำรุนแรงในวัยเด็กมาก คะแนนน้อย แสดงว่า
สตรีสมรสถูกระทำรุนแรงในวัยเด็กน้อย

ส่วนที่ 3 แบบสอบถามวัดประสพการณ์อ้อมเกี่ยวกับการพบเห็นการใช้ความรุนแรงใน
ครอบครัวของสตรีสมรส เป็นแบบสอบถามที่ผู้วิจัยสร้างขึ้นเองจากการทบทวนวรรณกรรม
ลักษณะของแบบสอบถามประกอบด้วย รูปแบบของการกระทำรุนแรง 3 ด้าน คือ

การกระทำรุนแรงด้านร่างกาย มีข้อคำถามจำนวน 2 ข้อ คือข้อ 1-2

การกระทำรุนแรงด้านจิตใจ มีข้อคำถามจำนวน 5 ข้อ คือข้อ 3-7

การกระทำรุนแรงด้านเพศ มีข้อคำถามจำนวน 4 ข้อ คือข้อ 8-11

ลักษณะคำตอบเป็นแบบเลือกตอบ เป็นมาตราส่วนประมาณค่า 5 ระดับดังนี้

ไม่เคยพบเห็น หมายถึง ผู้ตอบเห็นว่าไม่เคยพบเห็นการกระทำเช่นนั้นเลย

พบบางครั้ง หมายถึง ผู้ตอบเห็นว่าเคยพบเห็นการกระทำเช่นนั้น ประมาณ 1
ครั้งในระยะ 1 ปี

พบบ่อยครั้ง หมายถึง ผู้ตอบเห็นว่าเคยพบเห็นการกระทำเช่นนั้น ประมาณ 1
ครั้งในระยะ 1 เดือน

พบเป็นประจำ หมายถึง ผู้ตอบเห็นว่าเคยพบเห็นการกระทำเช่นนั้น อย่างน้อย 1 ครั้งในระยะ 1 สัปดาห์

การกำหนดคะแนนขึ้นอยู่กับความถี่ในการพบเห็นการกระทำรุนแรงในครอบครัวของสตรีสมรสในวัยเด็กเป็นตัวตัดสินระดับประสบการณ์อ่อนเกี่ยวกับความรุนแรง โดยเกณฑ์ที่ใช้ในการแบ่งระดับคะแนนนี้ กำหนดใช้ตามเครื่องมือของการวัดความรุนแรงในคู่สมรสของ ฮัดสัน และ แมคอินทอช (Hudson & Mc.In.Toch, 1987) ดังนี้

ประสบการณ์อ่อนเกี่ยวกับความรุนแรง	ให้คะแนน
เป็นประจำ (อย่างน้อย 1 ครั้ง ในระยะ 1 สัปดาห์)	3
บ่อยครั้ง (ประมาณ 1 ครั้ง ในระยะ 1 เดือน)	2
นานๆครั้ง (ประมาณ 1 ครั้ง ในระยะ 1 ปี)	1
ไม่เคยเลย	0

แปลผลคะแนนจากการรวมคะแนนทั้งหมด

พิสัยของคะแนน คะแนนรวมต่ำสุด ถึง คะแนนรวมสูงสุด เท่ากับ 0-33 สำหรับความหมายของคะแนนประสบการณ์อ่อนเกี่ยวกับการใช้ความรุนแรงในครอบครัว มีดังนี้คือ

คะแนนมาก แสดงว่า สตรีสมรสในวัยเด็กได้พบเห็นการกระทำรุนแรงในครอบครัวมาก
คะแนนน้อย แสดงว่า สตรีสมรสในวัยเด็กได้พบเห็นการกระทำรุนแรงในครอบครัวน้อย

ส่วนที่ 4 แบบสอบถามวัดการรับรู้บทบาทชายหญิงของสตรีสมรส เป็นแบบสอบถามที่ผู้วิจัยปรับปรุงมาจากแบบสัมภาษณ์การรับรู้บทบาททางเพศชายเพศหญิงของ คลนภา หงษ์ทอง (2542) ลักษณะคำตอบเป็นแบบเลือกตอบ เป็นมาตราส่วนประมาณค่า 5 ระดับดังนี้

ไม่เห็นด้วยเลย หมายถึง ผู้ตอบมีความคิดเห็น และ ความรู้สึกตรงกันข้ามกับข้อความนั้น
ไม่ค่อยเห็นด้วย หมายถึง ผู้ตอบมีความคิดเห็น และ ความรู้สึกค่อนข้างได้แย้งกับข้อความนั้น

ไม่แน่ใจ หมายถึง ผู้ตอบมีความคิดเห็น และ ความรู้สึกลังเลไม่แน่ใจกับข้อความนั้น
เห็นด้วย หมายถึง ผู้ตอบมีความคิดเห็น และ ความรู้สึกสนับสนุนเป็นส่วนใหญ่กับข้อความนั้น

เห็นด้วยอย่างยิ่ง หมายถึง ผู้ตอบมีความคิดเห็น และ ความรู้สึกสนับสนุนมากที่สุดกับข้อความนั้น

ข้อความที่ใช้ในการวัดลักษณะการรับรู้บทบาทชายหญิงประกอบด้วยข้อความทั้งหมด และ ลบ ดังนี้

ข้อความที่มีความหมายด้านบวก มีจำนวน 7 ข้อ คือ 2,4,6,8,12,15,16

ข้อความที่มีความหมายด้านลบ มีจำนวน 10 ข้อ คือ 1,3,5,7,9,10,11,13,14,17

การกำหนดคะแนนขึ้นอยู่กับลักษณะของข้อความ โดยเกณฑ์ที่ใช้ในการแบ่งระดับคะแนนนี้ กำหนดใช้ตามเครื่องมือการรับรู้บทบาททางเพศชายหญิงของ ดลนภา หงษ์ทอง (2542) ดังนี้

ข้อความด้านบวก	ข้อความด้านลบ	ให้คะแนน
เห็นด้วยอย่างยิ่ง	ไม่เห็นด้วยเลย	5
เห็นด้วย	ไม่ค่อยเห็นด้วย	4
ไม่แน่ใจ	ไม่แน่ใจ	3
ไม่ค่อยเห็นด้วย	เห็นด้วย	2
ไม่เห็นด้วยเลย	เห็นด้วยอย่างยิ่ง	1

แปลผลคะแนนจากการรวมคะแนนทั้งหมด

พิสัยของคะแนน คะแนนรวมต่ำสุด ถึง คะแนนรวมสูงสุด เท่ากับ 17 – 85 สำหรับความหมายของคะแนนการรับรู้บทบาทชายหญิงของสตรีสมรส มีดังนี้คือ

คะแนนมาก แสดงว่า สตรีสมรสมีการรับรู้บทบาทชายหญิงที่เหมาะสมในระดับมาก
คะแนนน้อย แสดงว่า สตรีสมรสมีการรับรู้บทบาทชายหญิงที่เหมาะสมในระดับน้อย

ส่วนที่ 5 แบบสอบถามวัดอำนาจครอบครัว เป็นแบบสอบถามที่ผู้วิจัยปรับปรุงมาจากแบบสัมภาษณ์วัดอำนาจการตัดสินใจของคู่สมรสของ อัจฉรา สกุนตนิยม (2541) ซึ่งประยุกต์มาจากแบบวัดอำนาจการตัดสินใจของคู่สมรสที่ สเตราส์ และ คณะ (Straus, et al 1980, pp. 41-259) สร้างขึ้น

ลักษณะคำตอบเป็นแบบเลือกตอบ เป็นมาตราส่วนประมาณค่า 3 ระดับ ดังนี้

อำนาจการตัดสินใจอยู่ที่สามี หมายถึง ผู้ตอบเห็นว่าเหตุการณ์หรือปัญหานั้น ๆ ที่เกิดขึ้นในครอบครัวส่วนใหญ่สามีจะเป็นผู้ตัดสินใจในขั้นสุดท้าย

อำนาจการตัดสินใจร่วมกัน หมายถึง ผู้ตอบเห็นว่าเหตุการณ์หรือปัญหานั้น ๆ ที่เกิดขึ้นในครอบครัวส่วนใหญ่สามี และ ภรรยาจะเป็นผู้ตัดสินใจร่วมกัน

อำนาจการตัดสินใจอยู่ที่ภรรยา หมายถึง ผู้ตอบเห็นว่าเหตุการณ์หรือปัญหานั้น ๆ ที่เกิดขึ้นในครอบครัวส่วนใหญ่ภรรยาจะเป็นผู้ตัดสินใจในขั้นสุดท้าย

การกำหนดคะแนนขึ้นอยู่กับลักษณะของข้อความ โดยเกณฑ์ที่ใช้ในการแบ่งระดับคะแนนนี้ กำหนดใช้ตามเครื่องมือการวัดอำนาจการตัดสินใจของคู่สมรสของ อัจฉรา สกุนตนิยม

(2541) ดังนี้

การตัดสินใจของกลุ่มสมรส	ให้คะแนน
สามีเป็นผู้ตัดสินใจ	3
ตัดสินใจร่วมกัน	2
ภรรยาเป็นผู้ตัดสินใจ	1

แปลผลจากการจัดกลุ่มความถี่ของคะแนน จากข้อคำถาม 10 ข้อ ถ้าส่วนใหญ่ในกลุ่มคะแนนใดที่มีความถี่มากกว่ากลุ่มอื่น ๆ จะแสดงให้เห็นว่าครอบครัวมีรูปแบบของการใช้อำนาจการตัดสินใจในครอบครัวเป็นแบบนั้น และจะให้คะแนนดังนี้

ลักษณะการตัดสินใจ	ความถี่การให้คะแนน
อำนาจการตัดสินใจอยู่ที่สามี หรือ สามีจะเป็นผู้ตัดสินใจในขั้นสุดท้ายเป็นส่วนใหญ่	ได้คะแนน 3 เป็นส่วนใหญ่
มีการตัดสินใจร่วมกันหรือเท่าๆกันระหว่างสามี และ ภรรยา หรือ มีอำนาจการตัดสินใจอยู่ที่สามี และ ภรรยา เท่า ๆ กัน	ได้คะแนน 2 เป็นส่วนใหญ่ หรือได้คะแนน 3 เท่ากับคะแนน 1
อำนาจการตัดสินใจอยู่ที่ภรรยา หรือ ภรรยาจะเป็นผู้ตัดสินใจในขั้นสุดท้ายเป็นส่วนใหญ่	ได้คะแนน 1 เป็นส่วนใหญ่

ส่วนที่ 6 แบบสอบถามวัดการรับรู้ของสตรีสมรสต่อพฤติกรรมการใช้ความรุนแรงของสามีเป็นแบบสอบถามที่ผู้วิจัย ปรับปรุงมาจากแบบสัมภาษณ์การถูกทำร้ายของภรรยาของ บุศรินทร์ คล่องพญาบาล (2542) ที่ได้ดัดแปลงจากแบบวัดความรุนแรงในครอบครัวของ คนยา ธนะอุดม (2539) ซึ่งแปลมาจากแบบวัดความรุนแรงของ ฮัตสัน และ แมคอินทอช (Hudson & Mc.In.Toch) และแบบวัดพฤติกรรมการใช้ความรุนแรง (Conflict Tactic Scales) ที่สร้างโดย สเตราส์ (Strause) ได้แก่ข้อคำถามที่ 1,4,7,11,16,17,18,19,20,21,22,23,24,25,26,27,28,29,30,31,32,36,37,38 และปรับปรุงจากแบบสัมภาษณ์ประสบการณ์ความรุนแรงของ แวเว่ รุ่ง นาวาบุญนิยม (2544) ได้แก่ข้อคำถามที่ 2,3,5,6,8,9,10,12,13,14,15,33,34,35 ลักษณะของแบบสอบถามประกอบด้วย การรับรู้รูปแบบพฤติกรรมของการใช้ความรุนแรง 3 ด้าน คือ

พฤติกรรมการใช้ความรุนแรงด้านร่างกาย มีข้อคำถามจำนวน 7 ข้อ คือข้อ 1-7
 พฤติกรรมการใช้ความรุนแรงด้านจิตใจ มีข้อคำถามจำนวน 26 ข้อ คือข้อ 8-33
 พฤติกรรมการใช้ความรุนแรงด้านเพศ มีข้อคำถามจำนวน 5 ข้อ คือข้อ 34-38
 ลักษณะคำตอบเป็นแบบเลือกตอบ เป็นมาตราส่วนประมาณค่า 3 ระดับดังนี้

ไม่เป็นการกระทำรุนแรง หมายถึง ผู้ตอบมีความเห็นว่าพฤติกรรมนั้นของสามีไม่เป็นการกระทำรุนแรง

ใช้ความรุนแรงในระดับน้อย หมายถึง ผู้ตอบมีความเห็นว่าพฤติกรรมนั้นของสามีเป็นการใช้ความรุนแรงในระดับเล็กน้อย

ใช้ความรุนแรงในระดับมาก หมายถึง ผู้ตอบมีความเห็นว่าพฤติกรรมนั้นของสามีเป็นการใช้ความรุนแรงในระดับมาก

การกำหนดคะแนนขึ้นอยู่กับลักษณะของข้อความ โดยเกณฑ์ที่ใช้ในการแบ่งระดับคะแนนนี้ กำหนดใช้ตามการแบ่งระดับความรุนแรงในคู่มือของ สเตราส์ และคณะ (Straus, et al., 1980) ดังนี้

การรับรู้ต่อการใช้ความรุนแรง	ให้คะแนน
ใช้ความรุนแรงในระดับมาก	2
ใช้ความรุนแรงในระดับน้อย	1
ไม่เป็นการกระทำรุนแรง	0

แปลผลคะแนนจากการรวมคะแนนทั้งหมด

พิสัยของคะแนน คะแนนรวมต่ำสุด ถึง คะแนนรวมสูงสุด เท่ากับ 0 – 76 สำหรับความหมายของคะแนนการรับรู้ของสตรีสมรสต่อพฤติกรรมการใช้ความรุนแรงของสามี มีดังนี้คือ

คะแนนมาก แสดงว่า สตรีสมรสมีความเห็นว่าพฤติกรรมของสามีเป็นการใช้ความรุนแรงในระดับมาก คะแนนน้อย แสดงว่า สตรีสมรสมีความเห็นว่าพฤติกรรมของสามีเป็นการใช้ความรุนแรงในระดับน้อย

การตรวจสอบคุณภาพของเครื่องมือ

การตรวจสอบคุณภาพของเครื่องมือที่ใช้ในการวิจัยมีขั้นตอนดังต่อไปนี้

1. การหาความตรงตามเนื้อหา (Content Validity) แบบสัมภาษณ์ที่ผู้วิจัยได้สร้างขึ้น หลังจากได้รับการตรวจสอบจากอาจารย์ผู้ควบคุมวิทยานิพนธ์แล้วจึงได้ให้ผู้ทรงคุณวุฒิเป็นผู้ตรวจสอบความถูกต้องของภาษา และ ความตรงตามเนื้อหาของเครื่องมือ และ นำเครื่องมือมาปรับปรุง แก้ไขตามข้อคิดเห็น ข้อเสนอแนะของผู้ทรงคุณวุฒิก่อนนำไปใช้กับกลุ่มตัวอย่าง โดยผู้ทรงคุณวุฒิ จำนวน 3 ท่าน ได้แก่

นายแพทย์ อนุพงษ์ สุธรรมนิรันดร์ ผู้ช่วยศาสตราจารย์ (พิเศษ) นายแพทย์ 8
โรงพยาบาลศูนย์ชลบุรี

รศ.ดร. เกศรา	ศรีพิชญากการ	อาจารย์ประจำภาควิชาการพยาบาลสูติศาสตร์ และนรีเวชวิทยา คณะพยาบาลศาสตร์ มหาวิทยาลัยเชียงใหม่
รศ.ดร. ชื่นชม	เจริญยุทธ	อาจารย์ประจำภาควิชาการพยาบาล สาธารณสุขศาสตร์ คณะพยาบาลศาสตร์ มหาวิทยาลัยมหิดล

2. การหาความเชื่อมั่น (reliability)

แบบสอบถามที่ใช้มีลักษณะการให้คะแนนในแต่ละข้อคำถามเมื่อได้รับการแก้ไขแล้วจะนำไปทดสอบกับสตรีสมรสที่มีอายุ 20 – 40 ปี ณ อำเภอท่าม่วง จังหวัดลพบุรีที่ไม่ใช่สตรีสมรส กลุ่มตัวอย่างในงานวิจัยนี้จำนวน 30 คน โดยการหาค่าความเที่ยงโดยใช้สัมประสิทธิ์แอลฟา (Alpha Coefficient) ตามวิธีของครอนบาค (Cronbach method) ใช้สูตร ดังนี้

$$\alpha = \frac{k}{k-1} \left[1 - \frac{\sum S_i^2}{S_t^2} \right]$$

หลังจากนั้นจึงนำข้อคำถามมาพิจารณาว่าข้อคำถามใดควรตัดออกหรือคงไว้โดยพิจารณาจากค่า corrected item total correlation ซึ่งค่าที่ยอมรับได้ คือตั้งแต่ .02 ขึ้นไป (Morgan & Griego, 1998, p. 130) ร่วมกับระเบียบวิธีวิจัยและความสมจริงในแบบสอบถามแต่ละชุดซึ่งค่าความเที่ยงของแบบสอบถามแต่ละชุดมีค่าความเที่ยง (reliability) ดังตารางที่ 20 (ในภาคผนวก ก)

การพิทักษ์สิทธิของกลุ่มตัวอย่าง

เมื่อวิทยานิพนธ์ได้รับการอนุมัติให้ดำเนินการเก็บข้อมูลได้ ผู้วิจัยมีแนวทางในการพิทักษ์สิทธิของกลุ่มตัวอย่างดังนี้

1. ผู้วิจัยทำหนังสือขอความร่วมมือในการเก็บรวมข้อมูลจากบัณฑิตวิทยาลัย มหาวิทยาลัยบูรพา ถึง นายแพทย์สาธารณสุขจังหวัดลพบุรี ผู้อำนวยการโรงพยาบาล นายอำเภอ ผู้อำนวยการโรงเรียน และผู้จัดการบริษัท ในอำเภอที่ได้รับการคุ้มครองเพื่อขอความอนุเคราะห์ในการเก็บรวบรวมข้อมูล

2. ขอความร่วมมือในการวิจัยด้วยวาจา และ หนังสือขอความร่วมมือ (informed consent) โดยอธิบายถึง วัตถุประสงค์ของการวิจัย ความสำคัญของข้อมูล และ วิธีการเก็บข้อมูล อย่างเป็นความลับให้กลุ่มตัวอย่างทราบ เมื่อกลุ่มตัวอย่างยินดีให้ความร่วมมือในการวิจัย ให้

เช่นชื่อลงในใบ พิทักษ์สิทธิ โดยจะไม่มีเปิดเผยข้อมูลให้ผู้อื่นทราบ และ กลุ่มตัวอย่างมีสิทธิที่จะตอบรับหรือปฏิเสธในการเข้าร่วมงานวิจัยครั้งนี้ได้ตลอดเวลา

3. การเก็บความลับของข้อมูลกลุ่มตัวอย่าง ข้อมูลที่ได้จากกลุ่มตัวอย่างผู้วิจัยจะดำเนินการดังนี้

3.1 ไม่มีการระบุชื่อในแบบสอบถาม รายชื่อของกลุ่มตัวอย่างจะแยกออกจากแบบสอบถาม และ จะไม่มีการเก็บไว้ในที่เดียวกัน ดังนั้นจึงไม่สามารถทราบได้ว่าข้อมูลนี้เป็นของใคร

3.2 ในการนำเสนอข้อมูลในการวิจัย จะเสนอเป็นภาพรวม ไม่มีการแยกเสนอเป็นรายบุคคล

3.3 ในการเก็บรักษาข้อมูล จะเก็บไว้อย่างรัดกุมมีเพียงผู้วิจัยเท่านั้นที่จะเข้าถึงได้ ข้อมูลที่ได้จะเก็บรักษาไว้ 1 ปี เมื่อการวิจัยเสร็จสิ้นข้อมูลจะถูกทำลายทิ้งทันที

การเก็บรวบรวมข้อมูล

ในการเก็บรวบรวมข้อมูลครั้งนี้ ผู้วิจัยทำการเก็บรวบรวมข้อมูลด้วยตนเอง ในระหว่างเดือน มิถุนายน 2545 โดยดำเนินการตามขั้นตอนดังนี้

1. เมื่อได้รับอนุญาตในการเก็บรวบรวมข้อมูลผู้วิจัยพบ นายแพทย์สาธารณสุขจังหวัดลพบุรี ผู้อำนวยการโรงพยาบาล ผู้อำนวยการโรงเรียน หัวหน้าสถานบริการสาธารณสุขประจำตำบล นายอำเภอ ผู้จัดการโรงงานหรือสถานประกอบการเอกชนในแต่ละแห่งเพื่อแนะนำตัว และ ชี้แจงรายละเอียดในการเก็บข้อมูล

2. ดำเนินการเก็บรวบรวมข้อมูล ดังนี้

2.1 ในหน่วยงานราชการ ได้แก่ โรงพยาบาล โรงเรียน ที่ว่าการอำเภอ และ หน่วยงานเอกชน ได้แก่ โรงงาน หรือ สถานประกอบการขนาดใหญ่ ผู้วิจัย ได้เข้าพบกับฝ่ายบุคคลของแต่ละแห่ง เพื่อขอรายชื่อสตรีสมรส อายุ 20-40 ปี ที่มาปฏิบัติงาน ณ วันที่เข้าเก็บข้อมูล จากนั้นทำการสุ่มกลุ่มตัวอย่างโดยการจับฉลากแบบไม่ใส่ซ้ำ ส่วนในสถานบริการสาธารณสุขประจำตำบล ผู้วิจัย ได้เข้าพบกับเจ้าหน้าที่ในหน่วยซักประวัติของสถานบริการเพื่อสุ่มรายชื่อของสตรีสมรส อายุ 20-40 ปี ที่มารับบริการ ณ วันที่เข้าเก็บข้อมูล แบบบัตรเว้นบัตร

2.2 ผู้วิจัยเข้าพบกลุ่มตัวอย่าง โดยแสดงกิริยาทักทาย ใช้วาจาที่สุภาพ เพื่อแนะนำตัวเอง และ ขอความร่วมมือในการวิจัย โดย บอกวัตถุประสงค์ของการวิจัยให้กลุ่มตัวอย่างทราบอธิบายถึงความสำคัญของข้อมูลซึ่งจะช่วยให้การวิจัยในครั้งนี้สำเร็จลุล่วงไปด้วยดี

2.3 ผู้วิจัยถามความสมัครใจ และ ความสะดวกของกลุ่มตัวอย่างในการตอบแบบสอบถาม

2.3.1 หากกลุ่มตัวอย่างเต็มใจ ผู้วิจัยจะให้กลุ่มตัวอย่าง เช่นชื่อยินดีเข้าร่วมการวิจัยในใบพิทักษ์สิทธิ(ดังแสดงในภาคผนวก ง) และ อธิบายวิธีในการตอบแบบสอบถามให้กลุ่มตัวอย่างฟังอย่างละเอียด หลังจากนั้นจึงแจกแบบสอบถามให้กับกลุ่มตัวอย่าง โดยใช้เวลาในการตอบแบบสอบถาม ประมาณ 20-40 นาที เมื่อกลุ่มตัวอย่างตอบแบบสอบถามเรียบร้อยแล้ว ผู้วิจัยจะทำการตรวจสอบความครบถ้วนของข้อคำถาม โดยขออนุญาตกับกลุ่มตัวอย่างในการตรวจสอบทุกครั้ง หากมีข้อคำถามใดที่ยังไม่ได้ตอบผู้วิจัยจะขอให้กลุ่มตัวอย่างตอบคำถามนั้นเพิ่มเติมให้ครบในกรณีที่ผู้ตอบแบบสอบถามอ่านหนังสือไม่ออกผู้วิจัยจะใช้วิธีสัมภาษณ์ในแต่ละข้อคำถามแทน

2.3.2 หากกลุ่มตัวอย่างไม่เต็มใจ ผู้วิจัยจะอธิบายถึงความสำคัญ และ ประโยชน์ของข้อมูลอีกครั้ง หากถูกปฏิเสธอีก ผู้วิจัยจะไม่แสดงกิริยาไม่พอใจ กล่าวคำอำลา และ ขอบขอบคุณโดยใช้วาจาที่สุภาพ

3. เมื่อสิ้นสุดการตอบแบบสอบถาม ผู้วิจัยกล่าวคำอำลา และ ขอบขอบคุณที่ให้ความร่วมมือ

วิเคราะห์ข้อมูล

การวิเคราะห์ข้อมูลแบ่งออกเป็น 2 ส่วนผู้วิจัยนำข้อมูลที่ ตรวจสอบแล้วทำการลงรหัส ป้อนข้อมูล และวิเคราะห์ข้อมูลด้วยเครื่องคอมพิวเตอร์โดยใช้โปรแกรมสำเร็จรูป SPSS (Statistical Package for the Social Science) กำหนดระดับนัยสำคัญทางสถิติที่ระดับ .05

1 สถิติเชิงพรรณนา (descriptive statistic) บรรยายลักษณะของข้อมูลจากกลุ่มตัวอย่างโดยใช้จำนวน ร้อยละ ค่าเฉลี่ย ส่วนเบี่ยงเบนมาตรฐาน

2 สถิติวิเคราะห์ (analysis statistic) วิเคราะห์อิทธิพลของ ประสบการณ์ตรงที่ถูกกระทำรุนแรงในวัยเด็ก ประสบการณ์อ้อมเกี่ยวกับการใช้ความรุนแรงในครอบครัว การรับรู้ บทบาทชายหญิง และ อำนาจครอบครัว ที่มีผลต่อการรับรู้ของสตรีสมรสต่อพฤติกรรมการใช้ความรุนแรงของสามีโดยใช้วิธีการวิเคราะห์ถดถอยพหุคูณแบบปกติ (simultaneous multiple regression analysis) แต่เนื่องจากตัวแปรทำนายอำนาจครอบครัวมีระดับการวัดในระดับนามบัญญัติซึ่งไม่สามารถนำมาวิเคราะห์การถดถอยได้ ดังนั้นจึงต้องสร้างเป็นตัวแปรหุ่น (dummy variables) ขึ้นมาแทนตัวแปรทำนายเดิม จำนวน 2 ตัวแปรคือ ตัวแปรอำนาจครอบครัวที่ภรรยาเป็นผู้ตัดสินใจเป็นส่วนใหญ่ และ ตัวแปรอำนาจครอบครัวที่สามีเป็นผู้ตัดสินใจเป็นส่วนใหญ่

2.1 ข้อตกลงเบื้องต้นและการวิเคราะห์ข้อตกลงเบื้องต้นของการใช้สถิติวิเคราะห์

การถดถอย (multiple regression)

ในการวิเคราะห์โดยใช้วิธีการวิเคราะห์ถดถอยพหุคูณ (multiple regression) นั้นมีข้อตกลงเบื้องต้นและมีการวิเคราะห์เกี่ยวกับการใช้สถิติดังนี้คือ

1. การแจกแจงของค่าความคลาดเคลื่อนของตัวแปรต้นและตัวแปรตาม ควรมีการแจกแจงเป็นแบบปกติ(Normality)โดยมีค่าเฉลี่ยเท่ากับศูนย์ ทดสอบการกระจายของตัวแปรแต่ละตัวโดยการทำ histogram โดยตัวแปรทุกตัวจะต้องมีการกระจายเป็นโค้งปกติ

2. ความแปรปรวนของค่าความคลาดเคลื่อนสำหรับตัวแปรตามในทุก ๆ ค่าของตัวแปรต้นต้องเท่ากัน(Homoscedasticity) นั่นคือตัวแปรต้นทุกตัวจะต้องมีความสัมพันธ์กันเชิงเส้นตรงกับตัวแปรตามทดสอบความสัมพันธ์เชิงเส้นตรงระหว่างตัวแปรต้นและตัวแปรตามทดสอบโดยดูจาก scatterplot

3. ความคลาดเคลื่อนของแต่ละค่าเป็นอิสระต่อกัน การตรวจสอบความเป็นอิสระกันของค่าความคลาดเคลื่อน ใช้สถิติทดสอบ Durbin-Watson ซึ่งค่าที่ได้จะต้องมีค่าใกล้ 2 (นั่นคือในช่วง 1.5 – 2.5) แสดงว่าความคลาดเคลื่อนมีความเป็นอิสระกัน (กัลยา วานิชย์บัญชา, 2542, หน้า 224)

4. ตัวแปรอิสระทุกตัวแปรจะต้องไม่มีความสัมพันธ์กันเอง ถ้าตัวแปรอิสระเกิดความสัมพันธ์กันเองจะเกิดปัญหา multicollinearity การทดสอบ multicollinearity ดูจากค่าสถิติที่ใช้วัดความสัมพันธ์ระหว่างตัวแปรอิสระดังนี้คือ

4.1 สัมประสิทธิ์สหสัมพันธ์รายคู่ระหว่างตัวแปรต้นโดยตัวแปรต้นกับตัวแปรต้นจะต้องไม่มีความสัมพันธ์กันเองสูง (มากกว่า .85) (Polit, 1996, p. 281)

4.2 Tolerance และ VIF โดย tolerance ของตัวแปรอิสระมาจาก $1-R^2$ จะต้องไม่ต่ำค่ากว่า 0.1 (ชานินทร์ ศรีสุวรรณภา, 2542, หน้า 31) ส่วนค่า VIF ของตัวแปรอิสระมาจาก $1/1-R^2$ ก็จะต้องมีค่าน้อยเช่นกันโดยค่าปกติต้องน้อยกว่า 10 (ชานินทร์ ศรีสุวรรณภา, 2542, หน้า 31)

2.2 การทำนายการรับรู้พฤติกรรมการใช้ความรุนแรงของสามี

การทำนายการรับรู้พฤติกรรมการใช้ความรุนแรงของสามีโดยใช้สถิติถดถอยพหุแบบปกติ (simultaneous multiple regression) ผู้วิจัยจะนำตัวแปรต้นเข้าทั้งหมดเพื่อดูว่าตัวแปรเหล่านี้สามารถร่วมทำนายตัวแปรตามได้หรือไม่ เพื่อหาการร่วมทำนายตัวแปรตาม (combination) ดังนั้นเมื่อทำการวิเคราะห์แล้วพบว่าตัวแปรทำนายสามารถทำนายการรับรู้พฤติกรรมการใช้ความรุนแรงของสามี ร่วมกัน ได้สมการถดถอยตามทฤษฎี ดังนี้คือ

$$y = b_0 + b_1x_1 + b_2x_2 + b_3x_3 + b_4x_4 + b_5x_5$$

y = การรับรู้พฤติกรรมการใช้ความรุนแรงของสามี

b = ค่าคงที่ของสมการถดถอยในรูปของสมการตัวอย่าง

x_1 = ประสบการณ์ตรงที่ถูกกระทำรุนแรงในวัยเด็ก

x_2 = ประสบการณ์อ้อมเกี่ยวกับการใช้ความรุนแรงในครอบครัว

x_3 = การรับรู้บทบาทชายหญิง

x_4 = อำนาจครอบครัวที่ภรรยาเป็นผู้ตัดสินใจเป็นส่วนใหญ่

x_5 = อำนาจครอบครัวที่ภรรยาเป็นผู้ตัดสินใจเป็นส่วนใหญ่