

บทที่ 4

ผลการวิเคราะห์ข้อมูล

สัญลักษณ์ที่ใช้ในการวิเคราะห์ข้อมูล

เพื่อความเข้าใจตรงกันในการแปลความหมายของผลการทดลอง และการวิเคราะห์ข้อมูลผู้วิจัยจึงใช้สัญลักษณ์ต่างๆ แทนความหมาย ดังนี้

\bar{X}	แทน	คะแนนเฉลี่ย
SD	แทน	ค่าความเบี่ยงเบนมาตรฐาน
SS	แทน	ผลบวกของคะแนนเบี่ยงเบนแต่ละตัวยกกำลังสอง
MS	แทน	ค่าความแปรปรวน
df	แทน	ระดับชั้นความอิสระ
F	แทน	ค่าสถิติที่ใช้ในการพิจารณาการแจกแจงค่าเอฟ
*	แทน	ค่านัยสำคัญทางสถิติที่ระดับ .05
I	แทน	ระยะของการทดลอง
G	แทน	วิธีการทดลอง
$I \times G$	แทน	ปฏิสัมพันธ์ระหว่างวิธีการทดลองกับระยะเวลาของการทดลอง

การวิเคราะห์ข้อมูล

การศึกษาผลการให้คำปรึกษาแบบกลุ่มตามแนวคิดพิจารณาความเป็นจริงและการใช้โปรแกรมฝึกทักษะชีวิตที่มีต่อการพัฒนาทักษะชีวิตของเด็กเร่ร่อนบ้านพระมหาไถ่พัทยา ผู้วิจัยเสนอผลการวิเคราะห์ข้อมูลตามลำดับขั้นตอนต่อไปนี้

ตอนที่ 1 แสดงข้อมูลและค่าสถิติพื้นฐานของคะแนนทักษะชีวิตของเด็กเร่ร่อนในระลอกก่อนการทดลอง ระลอกหลังการทดลอง และระยะติดตามผล กลุ่มการให้คำปรึกษาแบบกลุ่มตามแนวคิดพิจารณาความเป็นจริง กลุ่มการใช้โปรแกรมฝึกทักษะชีวิตและกลุ่มควบคุม

ตอนที่ 2 แสดงผลการวิเคราะห์ความแปรปรวนของคะแนนเฉลี่ยทักษะชีวิตของเด็กเร่ร่อนระหว่างวิธีการทดลองกับระยะเวลาของการทดลอง

ตอนที่ 3 แสดงผลการเปรียบเทียบคะแนนเฉลี่ยทักษะชีวิตของเด็กเร่ร่อน ในระยะก่อนการทดลอง ระลอกหลังการทดลองและระยะติดตามผลของแต่ละกลุ่ม

ตอนที่ 4 แสดงผลการเปรียบเทียบคะแนนเฉลี่ยทักษะชีวิตของเด็กเร่ร่อน กลุ่มการให้คำปรึกษาแบบกลุ่มตามแนวคิดพิจารณาความเป็นจริง กลุ่มการใช้โปรแกรมฝึกทักษะชีวิตและกลุ่มควบคุมในระยะต่าง ๆ ของการทดลอง

ตอนที่ 1 แสดงข้อมูลและค่าสถิติพื้นฐานของคะแนนทักษะชีวิตของเด็กเร่ร่อนในระลอกก่อนการทดลอง ระลอกหลังการทดลอง และระยะติดตามผล กลุ่มการให้คำปรึกษาแบบกลุ่มตามแนวคิดพิจารณาความเป็นจริง กลุ่มการใช้โปรแกรมฝึกทักษะชีวิตและกลุ่มควบคุม

ตารางที่ 1 แสดงข้อมูลและคะแนนเฉลี่ยทักษะชีวิตของเด็กเร่ร่อน ในระลอกก่อนการทดลอง ระลอกหลังการทดลอง และระยะติดตามผล กลุ่มการให้คำปรึกษาแบบกลุ่มตามแนวคิดพิจารณาความเป็นจริง กลุ่มการใช้โปรแกรมการฝึกทักษะชีวิต และกลุ่มควบคุม

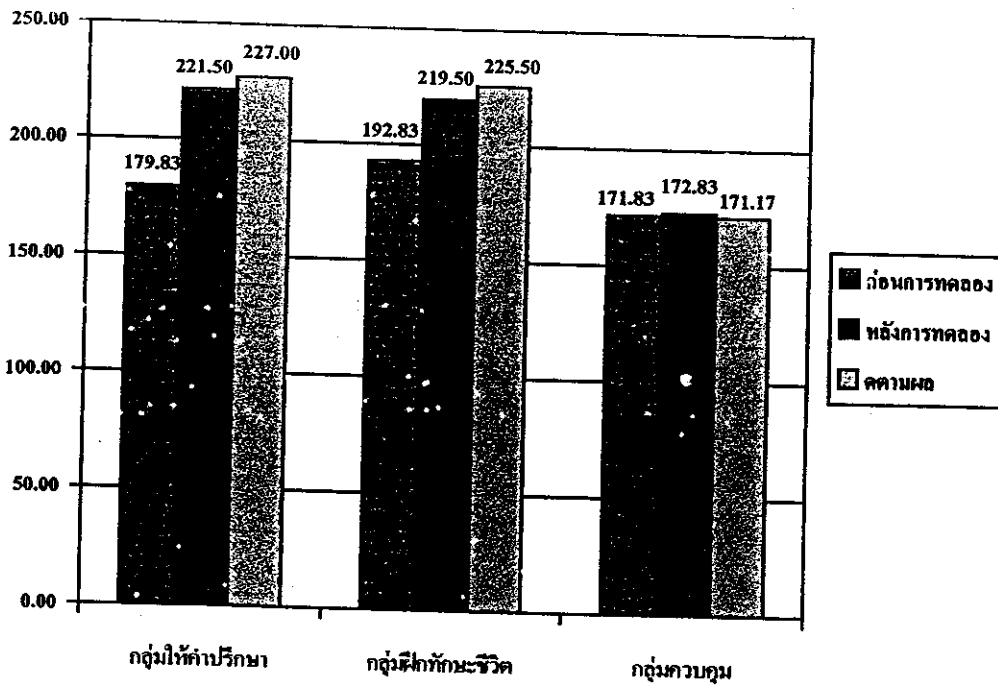
คนที่	กลุ่มให้คำปรึกษากลุ่มตามแนวคิดพิจารณาความเป็นจริง			กลุ่มการใช้โปรแกรมการฝึกทักษะชีวิต			กลุ่มควบคุม		
	ระยะ			ระยะ			ระยะ		
	ก่อนทดลอง	หลังทดลอง	ติดตามผล	ก่อนทดลอง	หลังทดลอง	ติดตามผล	ก่อนทดลอง	หลังทดลอง	ติดตามผล
1	152	186	190	232	250	253	135	135	137
2	205	226	230	179	190	202	174	174	173
3	176	201	210	179	205	205	146	148	146
4	210	229	237	179	203	204	193	191	190
5	115	232	240	214	243	245	206	211	206
6	221	255	255	174	226	244	177	173	175
รวม	1079	1329	1362	1157	1317	1353	1031	1032	1027
<i>X</i>	179.83	221.50	227	192.83	219.50	225.50	171.83	172.83	171.17
<i>SD</i>	40.57	24.45	23.32	24.13	23.99	24.14	27.10	27.80	26.03

จากตาราง 1 พบว่า คะแนนเฉลี่ยทักษะชีวิตในระลอกก่อนการทดลอง ระลอกหลังการทดลอง และระยะติดตามผลของเด็กเร่ร่อนกลุ่มการให้คำปรึกษากลุ่มตามแนวคิดพิจารณาความเป็นจริง เป็น 179.83, 221.50 และ 227 ตามลำดับ เด็กเร่ร่อนกลุ่มการใช้โปรแกรมการฝึกทักษะชีวิตมีคะแนนเฉลี่ยเป็น 192.83, 219.50 และ 225.50 ตามลำดับ และเด็กเร่ร่อนกลุ่มควบคุมมีคะแนนเฉลี่ยเป็น 171.83, 172.83 และ 171.17 ตามลำดับ

ตารางที่ 2 แสดงคะแนนเฉลี่ยและค่าเบี่ยงเบนมาตรฐานทักษะชีวิตในระยะต่างๆ ของเด็ก
 เร่ร้อน กลุ่มการให้คำปรึกษาแบบกลุ่มตามแนวคิดพิจารณาความเป็นจริง
 กลุ่มการใช้โปรแกรมการฝึกทักษะชีวิต และกลุ่มควบคุม

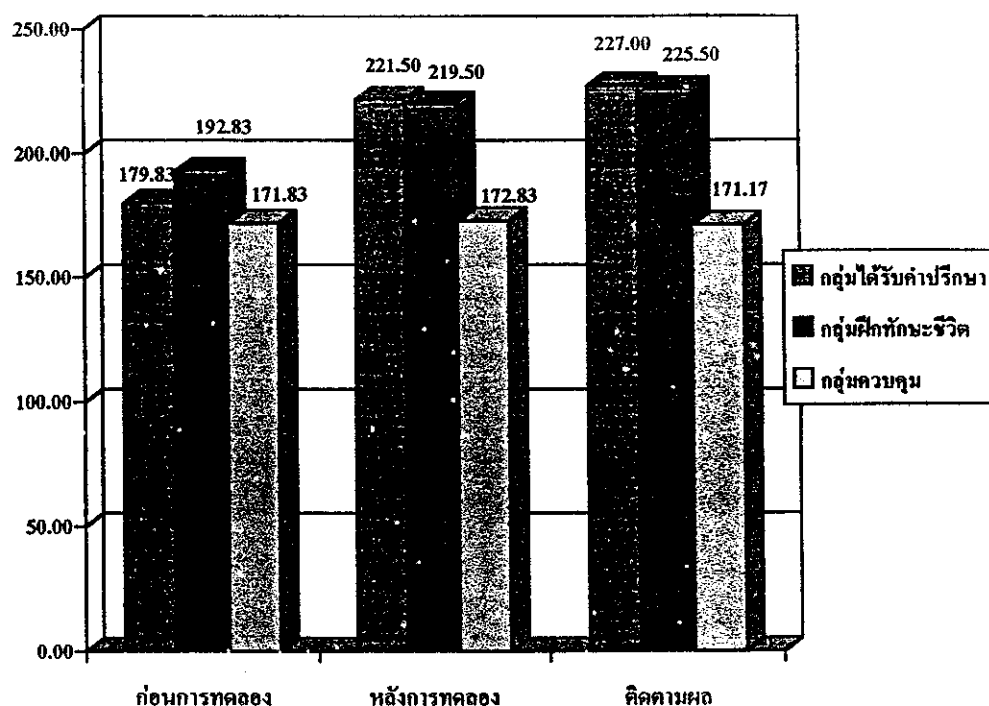
กลุ่ม	ระยะเวลา	\bar{X}	SD	N
กลุ่มการให้คำปรึกษาแบบกลุ่มตามแนวคิด พิจารณาความเป็นจริง	ก่อนการทดลอง	179.83	40.57	6
	หลังการทดลอง	221.50	24.45	6
	ติดตามผล	227.00	23.32	6
กลุ่มการใช้โปรแกรมการฝึกทักษะชีวิต	ก่อนการทดลอง	192.83	24.13	6
	หลังการทดลอง	219.50	23.99	6
	ติดตามผล	225.50	24.14	6
กลุ่มควบคุม	ก่อนการทดลอง	171.83	27.10	6
	หลังการทดลอง	172.83	27.80	6
	ติดตามผล	171.17	26.03	6

จากตาราง 2 เด็กเร่ร้อนกลุ่มการให้คำปรึกษากลุ่มตามแนวคิดพิจารณาความเป็นจริง
 กลุ่มการใช้โปรแกรมฝึกทักษะชีวิต และกลุ่มควบคุมในระยะก่อนการทดลอง มีคะแนนเฉลี่ย
 ทักษะชีวิตเป็น 179.83, 192.83 และ 171.83 มีค่าความเบี่ยงเบนมาตรฐานเป็น 40.57, 24.13
 และ 27.10 ในระยะหลังการทดลอง มีคะแนนเฉลี่ยทักษะชีวิตเป็น 221.50, 219.50 และ 172.83
 และมีค่าความเบี่ยงเบนมาตรฐานเป็น 24.45, 23.99 และ 27.80 และในระยะติดตามผลคะแนน
 เฉลี่ยทักษะชีวิตเป็น 227.00, 225.50 และ 171.17 มีค่าความเบี่ยงเบนมาตรฐานเป็น 23.32,
 24.14 และ 26.03 ตามลำดับ



ภาพที่ 6 แผนภูมิเปรียบเทียบคะแนนเฉลี่ยทักษะชีวิตของเด็กเร่ร่อนกลุ่มการให้คำปรึกษากลุ่มตามแนวคิดพิจารณาความเป็นจริง เด็กเร่ร่อนกลุ่มการฝึกทักษะชีวิต และกลุ่มควบคุม ในระยะต่าง ๆ ของการทดลอง

จากภาพที่ 6 พบว่า เด็กเร่ร่อนกลุ่มการให้คำปรึกษากลุ่มตามแนวคิดพิจารณาความเป็นจริง มีคะแนนเฉลี่ยทักษะชีวิตก่อนการทดลองเป็น 179.83 ระยะหลังการทดลองเป็น 221.50 ซึ่งเพิ่มจากระยะก่อนการทดลองเท่ากับ 41.67 ระยะติดตามผลมีค่า 227.00 เพิ่มขึ้นก่อนระยะก่อนการทดลองเท่ากับ 47.17 และเพิ่มขึ้นกว่าระยะหลังการทดลองเท่ากับ 5.50 เด็กเร่ร่อนกลุ่มการฝึกทักษะชีวิตมีคะแนนเฉลี่ยทักษะชีวิตก่อนการทดลองเป็น 192.83 ระยะหลังการทดลองเป็น 219.50 ซึ่งเพิ่มขึ้นกว่าระยะก่อนการทดลองเท่ากับ 26.67 และระยะติดตามผลเป็น 225.50 เพิ่มขึ้นกว่าระยะก่อนการทดลองเท่ากับ 32.67 และเพิ่มขึ้นกว่าระยะหลังการทดลองเท่ากับ 6.0 เด็กเร่ร่อนกลุ่มควบคุมมีคะแนนเฉลี่ยทักษะชีวิตก่อนการทดลองเป็น 171.83 ระยะหลังการทดลองเป็น 172.83 ซึ่งเพิ่มขึ้นกว่าระยะก่อนการทดลอง เท่ากับ 1.0 ส่วนระยะติดตามผลมีค่า 171.17 ซึ่งลดลงกว่าระยะก่อนการทดลองเท่ากับ 0.66 และลดลงกว่าระยะหลังการทดลองเท่ากับ 1.66



ภาพที่ 7 แผนภูมิเปรียบเทียบคะแนนเฉลี่ยทักษะชีวิตในระยะต่าง ๆ ของการทดลองในเด็กเรื้อรัง กลุ่มการให้คำปรึกษากลุ่มตามแนวคิดพิจารณาความเป็นจริง กลุ่มการฝึกทักษะชีวิต และกลุ่มควบคุม

จากภาพที่ 7 พบว่าระยะก่อนการทดลองเด็กเรื้อรังการให้คำปรึกษากลุ่มตามแนวคิดพิจารณาความเป็นจริงมีคะแนนเฉลี่ยทักษะชีวิตน้อยกว่าเด็กเรื้อรังกลุ่มการฝึกทักษะชีวิตเท่ากับ 13.0 และมากกว่ากลุ่มควบคุมเท่ากับ 8.0 ระยะหลังการทดลองเด็กเรื้อรังการให้คำปรึกษากลุ่มตามแนวคิดพิจารณาความเป็นจริง มีคะแนนเฉลี่ยทักษะชีวิตมากกว่าเด็กเรื้อรังกลุ่มการฝึกทักษะชีวิตเท่ากับ 2.0 และมากกว่ากลุ่มควบคุมเท่ากับ 48.67 ระยะติดตามผลเด็กเรื้อรังการให้คำปรึกษากลุ่มตามแนวคิดพิจารณาความเป็นจริง มีคะแนนเฉลี่ยทักษะชีวิตมากกว่าเด็กเรื้อรังกลุ่มการฝึกทักษะชีวิตเท่ากับ 2.0 และมากกว่าเด็กเรื้อรังกลุ่มควบคุมเท่ากับ 55.17

ตอนที่ 2 แสดงผลการวิเคราะห์ความแปรปรวนของคะแนนเฉลี่ยทักษะชีวิตของเด็กเร่ร่อนระหว่างวิธีการทดลองกับระยะเวลาของการทดลอง

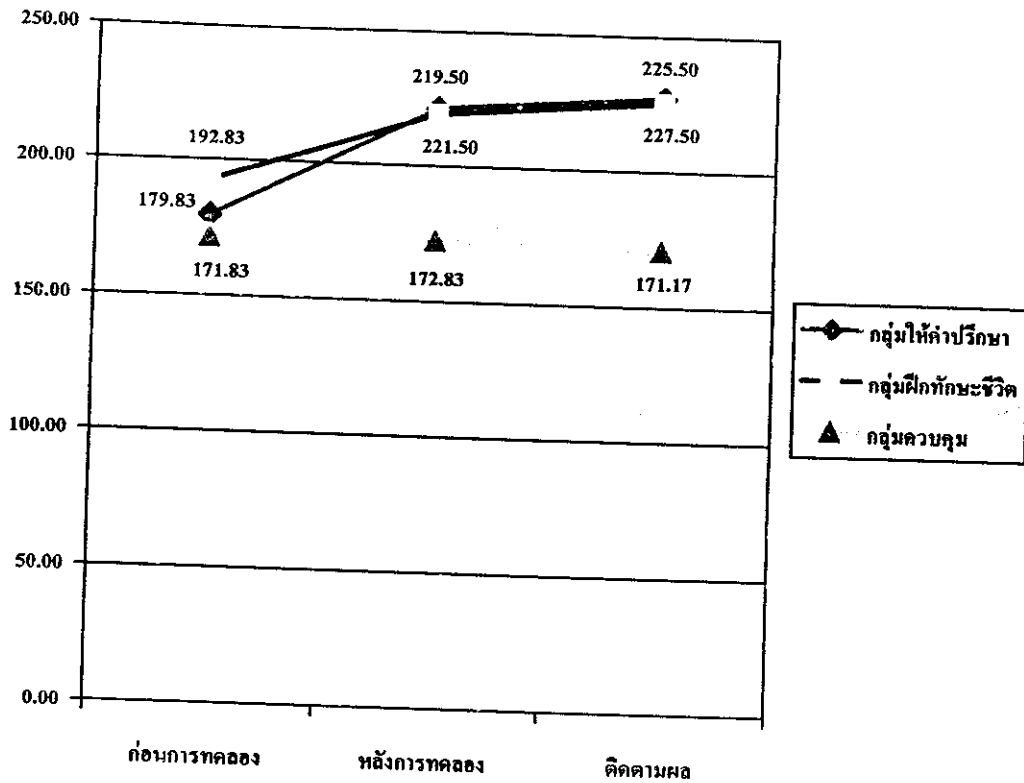
ตารางที่ 3 ผลการวิเคราะห์ความแปรปรวนของคะแนนเฉลี่ยทักษะชีวิตของเด็กเร่ร่อนระหว่างวิธีการทดลองกับระยะของการทดลอง

Source of Variation	df	SS	MS	F	P
Between subjects	17	46150			
Group (G)	2	18420.33	9210.17	4.98	.02*
Ss w / in group	15	27729.67	1848.64		
Within subjects	36	17452			
Interval (I)	2	7447.44	3723.72	19.15	.00*
I x G	4	4171.56	1042.89	5.36	.00*
I x Ss w / in group	30	5833	194.43		
Total	53	63602			

* $p < .05$

จากตาราง 3 พบว่า

1. มีปฏิสัมพันธ์ระหว่างวิธีการทดลองกับระยะเวลาของการทดลอง อย่างมีนัยสำคัญทางสถิติที่ระดับ .05
2. การพัฒนาทักษะชีวิตของเด็กเร่ร่อนกลุ่มการให้คำปรึกษากลุ่มตามแนวคิดพิจารณาความเป็นจริง และกลุ่มการใช้โปรแกรมฝึกทักษะชีวิต และกลุ่มควบคุม แตกต่างกันอย่างมีนัยสำคัญทางสถิติที่ระดับ .05
3. การพัฒนาทักษะชีวิต ระยะก่อนการทดลอง ระยะหลังการทดลอง ระยะติดตามผล แตกต่างกันอย่างมีนัยสำคัญทางสถิติที่ระดับ .05



ภาพที่ 8 แสดงการมีปฏิสัมพันธ์ระหว่างวิธีการทดลองกับระยะเวลา

จากภาพที่ 8 แสดงให้เห็นว่าทักษะชีวิตของเด็กเร่ร่อนกลุ่มการให้คำปรึกษากลุ่มตามแนวคิดพิจารณาความเป็นจริง กลุ่มการฝึกตามโปรแกรมทักษะชีวิต และกลุ่มควบคุม มีการเปลี่ยนแปลง คะแนนเฉลี่ยทักษะชีวิต ระยะก่อนการทดลอง ระยะหลังการทดลอง และระยะติดตามผล แสดงให้เห็นว่าวิธีการทดลองกับระยะเวลาการทดลองนั้น ส่งผลต่อการพัฒนาทักษะชีวิตร่วมกัน จึงทำให้คะแนนเฉลี่ย ทักษะชีวิตของเด็กเร่ร่อนกลุ่มการฝึกทักษะชีวิต และกลุ่มการให้คำปรึกษากลุ่มตามแนวคิดพิจารณาความเป็นจริงเพิ่มขึ้น ดังนั้นจึงพบว่ามีปฏิสัมพันธ์ระหว่างวิธีการทดลองกับระยะของการทดลอง

ตอนที่ 3 แสดงผลการเปรียบเทียบคะแนนเฉลี่ยทักษะชีวิตของเด็กเร่ร่อน ในระยะก่อนการทดลอง ระยะหลังการทดลองและระยะติดตามผลของแต่ละกลุ่ม

ตารางที่ 4 ผลการทดสอบย่อยทักษะชีวิตของเด็กเร่ร่อนของวิธีการทดลองในระยะก่อนการทดลอง

Source of Variation	<i>df</i>	<i>SS</i>	<i>MS</i>	<i>F</i>	<i>P</i>
Between groups	2	1348	674	0.68	.52
Within group	15	14812.50	978.50		
Total	17	16160.50			

จากตาราง 4 พบว่าในระยะก่อนการทดลองคะแนนเฉลี่ยทักษะชีวิตของเด็กเร่ร่อนกลุ่มการให้คำปรึกษาแบบกลุ่มตามแนวคิดพิจารณาความเป็นจริง กลุ่มการใช้โปรแกรมการฝึกทักษะชีวิต และกลุ่มควบคุมแตกต่างกัน อย่างไม่มีนัยสำคัญทางสถิติ

ตารางที่ 5 ผลการทดสอบย่อยทักษะชีวิตของเด็กเร่ร่อนของวิธีการทดลองในระยะหลังการทดลอง

Source of Variation	<i>df</i>	<i>SS</i>	<i>MS</i>	<i>F</i>	<i>P</i>
Between groups	2	9100.44	4550.22	7.02	.00*
Within group	15	9729.83	648.66		
Total	17	18830.27			

* $p < .05$

จากตาราง 6 พบว่าในระยะหลังการทดลองคะแนนเฉลี่ยทักษะชีวิตของเด็กเร่ร่อนกลุ่มการให้คำปรึกษาแบบกลุ่มตามแนวคิดพิจารณาความเป็นจริง กลุ่มการใช้โปรแกรมการฝึกทักษะชีวิต และกลุ่มควบคุม แตกต่างกันอย่างมีนัยสำคัญทางสถิติที่ระดับ .05

ตารางที่ 6 ผลการเปรียบเทียบความแตกต่างคะแนนเฉลี่ยทักษะชีวิตของเด็กเร่ร่อนกลุ่มให้คำปรึกษาตามแนวคิดพิจารณาความเป็นจริง กลุ่มการใช้โปรแกรมทักษะชีวิต และกลุ่มควบคุม ในระยะหลังการทดลอง ด้วยวิธีทดสอบแบบนิวมैन-คูลส์

	กลุ่มควบคุม	กลุ่มการใช้โปรแกรมทักษะชีวิต	กลุ่มการให้คำปรึกษาแบบกลุ่มตามแนวคิดพิจารณาความเป็นจริง
X	172.83	219.50	221.50
172.83	-	46.67*	48.67*
219.50		-	2
221.50			-

* $p < .05$

จากตาราง 6 พบว่าในระยะหลังการทดลองคะแนนเฉลี่ยทักษะชีวิตของเด็กเร่ร่อนกลุ่มการให้คำปรึกษาแบบกลุ่มตามแนวคิดพิจารณาความเป็นจริงกับกลุ่มใช้โปรแกรมการฝึกทักษะชีวิตแตกต่างกันอย่างไม่มีนัยสำคัญทางสถิติ ส่วนคะแนนเฉลี่ยทักษะชีวิตของเด็กเร่ร่อนกลุ่มการให้คำปรึกษาแบบกลุ่มตามแนวคิดพิจารณาความเป็นจริง กลุ่มการใช้โปรแกรมฝึกทักษะชีวิต แตกต่างจากกลุ่มควบคุมอย่างมีนัยสำคัญทางสถิติที่ระดับ .05

ตารางที่ 7 ผลการทดสอบผลย่อยทักษะชีวิตของเด็กเร่ร่อนของวิธีการทดลองในระยะติดตามผล

Source of Variation	df	SS	MS	F	P
Between groups	2	12143.44	6071.72	10.09	.00*
Within group	15	9020.33			
Total	17	21163.77			

* $p < .05$

จากตาราง 7 พบว่าในระยะติดตามผลคะแนนเฉลี่ยทักษะชีวิตของเด็กเร่ร่อนกลุ่มการให้คำปรึกษาแบบกลุ่มตามแนวคิดพิจารณาความเป็นจริง กลุ่มการใช้โปรแกรมฝึกทักษะชีวิต และกลุ่มควบคุมแตกต่างกันอย่างมีนัยสำคัญทางสถิติที่ระดับ .05

ตารางที่ 8 ผลการเปรียบเทียบความแตกต่างระหว่างคะแนนเฉลี่ยทักษะชีวิตของเด็กเร่ร่อน
 กลุ่มการให้คำปรึกษาแบบกลุ่มตามแนวคิดพิจารณาความเป็นจริง กลุ่มการใช้
 โปรแกรมฝึกทักษะชีวิตและกลุ่มควบคุมในระยะติดตามผลด้วยวิธีทดสอบ
 แบบนิวแมน-คูลส์

	กลุ่มการให้คำปรึกษากลุ่มตามแนวคิด พิจารณาความเป็นจริง	กลุ่มการฝึก ทักษะชีวิต	กลุ่มควบคุม
\bar{X}	$\bar{X} = 227$	$\bar{X} = 225.50$	$\bar{X} = 171.17$
227	-	1.50	55.83*
225.50	-	-	54.33*
171.17	-	-	-

* $p < .05$

จากตาราง 8 พบว่าในระยะติดตามผลคะแนนเฉลี่ยทักษะชีวิตของเด็กเร่ร่อนกลุ่มการ
 ให้คำปรึกษาแบบกลุ่มตามแนวคิดพิจารณาความเป็นจริงกับกลุ่มการใช้โปรแกรมฝึกทักษะชีวิต
 แตกต่างกันอย่างไม่มีนัยสำคัญทางสถิติ ส่วนกลุ่มการให้คำปรึกษาแบบกลุ่มตามแนวคิดพิจารณา
 ความเป็นจริง กลุ่มการใช้โปรแกรมฝึกทักษะชีวิต กลุ่มควบคุมแตกต่างกันอย่างมีนัยสำคัญทาง
 สถิติที่ระดับ .05

ตอนที่ 4 แสดงผลการเปรียบเทียบคะแนนเฉลี่ยทักษะชีวิตของเด็กเร่ร่อน กลุ่มการให้
 คำปรึกษาแบบกลุ่มตามแนวคิดพิจารณาความเป็นจริง กลุ่มการใช้โปรแกรมฝึกทักษะชีวิตและ
 กลุ่มควบคุมในระยะต่าง ๆ ของการทดลอง

ตารางที่ 9 ผลการทดสอบย่อยทักษะชีวิตของระยะเวลาในเด็กเร่ร่อนกลุ่มการให้คำปรึกษาแบบกลุ่มตามแนวคิดพิจารณาความเป็นจริง

Source of Variation	df	SS	MS	F	P
Between groups	5	9121.11			
Interval	2	7982.11	3991.06	8.28	.00*
Error	10	4819.22	481.92		
Total	17	21922.44			

* $p < .05$

จากตาราง 9 พบว่าคะแนนทักษะชีวิตของเด็กเร่ร่อนที่ได้รับการให้คำปรึกษาแบบกลุ่มตามแนวคิดพิจารณาความเป็นจริง ในระยะก่อนการทดลอง ระยะหลังการทดลอง และระยะติดตามผล แตกต่างกันอย่างมีนัยสำคัญทางสถิติที่ระดับ .05

ตารางที่ 10 ผลการเปรียบเทียบคะแนนเฉลี่ยทักษะชีวิตเป็นรายคู่ในระยะก่อนการทดลอง หลังการทดลอง และติดตามผล ในเด็กเร่ร่อนกลุ่มที่ได้รับการให้คำปรึกษาแบบกลุ่มตามแนวคิดพิจารณาความเป็นจริงด้วยวิธีทดสอบแบบนิวแมน-คูลส์

	ก่อนการทดลอง	หลังการทดลอง	ติดตามผล
\bar{X}	$\bar{X} = 179.83$	$\bar{X} = 221.50$	$\bar{X} = 227$
179.83	-	41.67*	47.17*
221.50	-	-	5.5
227	-	-	-

* $p < .05$

จากตาราง 10 พบว่าคะแนนเฉลี่ยทักษะชีวิตของเด็กเร่ร่อนกลุ่มการให้คำปรึกษาแบบกลุ่มตามแนวคิดพิจารณาความเป็นจริง ระยะหลังการทดลอง และระยะติดตามผลสูงกว่าระยะก่อนการทดลองอย่างมีนัยสำคัญทางสถิติที่ระดับ .05 ส่วนคะแนนเฉลี่ยระยะหลังการทดลองกับระยะติดตามผลแตกต่างกันอย่างไม่มีนัยสำคัญทางสถิติ

ตารางที่ 11 ผลการทดสอบย่อยทักษะชีวิตของระยะเวลาในเด็กเร่ร่อนกลุ่มการใช้โปรแกรมฝึกทักษะชีวิต

Source of Variation	df	SS	MS	F	P
Between groups	5	7711.61			
Interval	2	3628.44	1814.22	18.32	.00*
Error	10	990.22	99.02		
Total	17	12330.27			

* $p < .05$

จากตาราง 11 พบว่าคะแนนเฉลี่ยทักษะชีวิตของเด็กเร่ร่อนกลุ่มการใช้โปรแกรมฝึกทักษะชีวิตในระยะก่อนการทดลอง ระยะหลังการทดลอง และระยะติดตามผล แตกต่างกันอย่างมีนัยสำคัญทางสถิติที่ระดับ .05

ตารางที่ 12 ผลการเปรียบเทียบคะแนนเฉลี่ยทักษะชีวิตเป็นคู่ในระยะก่อนการทดลอง ระยะหลังการทดลอง และระยะติดตามผล ในเด็กเร่ร่อนกลุ่มการใช้โปรแกรมฝึกทักษะชีวิตด้วยวิธีทดสอบแบบนิวแมน-คูสต์

	ก่อนการทดลอง	หลังการทดลอง	ติดตามผล
\bar{X}	192.83	219.50	225.50
192.82	-	26.67*	32.67*
219.50	-	-	6
225.50	-	-	-

* $p < .05$

จากตาราง 12 พบว่าคะแนนเฉลี่ยทักษะชีวิตของเด็กเร่ร่อนกลุ่มการใช้โปรแกรมฝึกทักษะชีวิตในระยะก่อนการทดลอง แตกต่างจากระยะหลังการทดลองและระยะติดตามผลอย่างมีนัยสำคัญทางสถิติที่ระดับ .05 ส่วนคะแนนเฉลี่ยทักษะชีวิตหลังการทดลอง และระยะติดตามผล แตกต่างกันอย่างไม่มีนัยสำคัญทางสถิติ

ตารางที่ 13 ผลการทดสอบย่อยทักษะชีวิตของระยะเวลาในเด็กเรื้อรังกลุ่มควบคุม

Source of Variation	<i>df</i>	<i>SS</i>	<i>MS</i>	<i>F</i>	<i>P</i>
Between Subjects	5	10896.94			
Interval	2	8.44	4.22	1.79	.22
Error	10	23.56	2.36		
Total	17	10928.94			

จากตาราง 13 พบว่า คะแนนเฉลี่ยทักษะชีวิตของเด็กเรื้อรังกลุ่มควบคุมในระยะก่อนการทดลอง ระยะหลังการทดลอง และระยะติดตามผลแตกต่างกันอย่างไม่มีนัยสำคัญทางสถิติ