

## บทที่ 4

### ผลการวิเคราะห์ข้อมูล

#### สัญลักษณ์ที่ใช้ในการวิเคราะห์ข้อมูล

ผู้วิจัยกำหนดสัญลักษณ์ในการวิเคราะห์ข้อมูลเพื่อให้เกิดความเข้าใจตรงกันในการแปลความหมายของผลการทดลองและการวิเคราะห์ข้อมูลดังต่อไปนี้

$\bar{X}$	แทน	ค่าเฉลี่ย
$SD$	แทน	ค่าความเบี่ยงเบนมาตรฐาน
$N$	แทน	จำนวนกลุ่มตัวอย่าง
$SS$	แทน	ผลบวกของคะแนนเบี่ยงเบนแต่ละตัวยกกำลังสอง
$MS$	แทน	ค่าความแปรปรวน
$df$	แทน	ระดับขั้นของความเป็นอิสระ
$F$	แทน	ค่าสถิติที่ใช้ในการพิจารณาการแจกแจงค่าเอฟ
$*$	แทน	ค่านัยสำคัญทางสถิติที่ระดับ .05
$I$	แทน	ระยะเวลาการทดลอง
$G$	แทน	วิธีการทดลอง
$I \times G$	แทน	ปฏิสัมพันธ์วิธีการทดลองกับระยะเวลาของการทดลอง
$r$	แทน	ค่าสัมประสิทธิ์สหสัมพันธ์เพียร์สัน

#### การเสนอผลการวิเคราะห์ข้อมูล

ผู้วิจัยเสนอผลการวิเคราะห์ข้อมูลตามลำดับขั้นตอนต่อไปนี้

ตอนที่ 1 แสดงข้อมูลและค่าสถิติพื้นฐานของคะแนนเจตคติในการป้องกันภาวะกระดูกพรุน ในระยะก่อนการทดลอง ระยะหลังการทดลอง และระยะติดตามผลของผู้ที่เสี่ยงต่อภาวะกระดูกพรุน กลุ่มที่ได้รับการให้คำปรึกษากลุ่มแบบพิจารณาเหตุผล อารมณ์และพฤติกรรมและกลุ่มควบคุม

ตอนที่ 2 แสดงผลการวิเคราะห์ความแปรปรวนของคะแนนเจตคติในการป้องกันภาวะกระดูกพรุนระหว่างวิธีการทดลองกับระยะเวลาของการทดลอง

ตอนที่ 3 แสดงผลการเปรียบเทียบคะแนนเจตคติในการป้องกันภาวะกระดูกพรุน ในระยะก่อนการทดลอง ระยะหลังการทดลอง และระยะติดตามผล

ตอนที่ 4 แสดงผลการเปรียบเทียบคะแนนเฉลี่ยเจตคติในการป้องกันภาวะกระดูกพรุนของผู้ที่เสี่ยงต่อภาวะกระดูกพรุน กลุ่มที่ได้รับการให้คำปรึกษากลุ่มแบบพิจารณาเหตุผล อารมณ์ และพฤติกรรม ในระยะของการทดลอง

**ตอนที่ 5** แสดงข้อมูลและค่าสถิติพื้นฐานของคะแนนพฤติกรรมการดูแลตนเองในระยะก่อนการทดลอง ระยะหลังการทดลอง และระยะติดตามผลของผู้ที่เสี่ยงต่อภาวะกระดูกพรุน กลุ่มที่ได้รับการให้คำปรึกษากลุ่มแบบพิจารณาเหตุผล อารมณ์ และพฤติกรรมและกลุ่มควบคุม

**ตอนที่ 6** แสดงผลการวิเคราะห์ความแปรปรวนของคะแนนพฤติกรรมการดูแลตนเอง ระหว่างวิธีการทดลองกับระยะเวลาของการทดลอง

**ตอนที่ 7** แสดงผลการเปรียบเทียบคะแนนพฤติกรรมการดูแลตนเองในระยะก่อนการทดลอง ระยะหลังการทดลอง และระยะติดตามผล

**ตอนที่ 8** แสดงผลการเปรียบเทียบคะแนนเฉลี่ยพฤติกรรมการดูแลตนเองของผู้ที่เสี่ยงต่อภาวะกระดูกพรุน กลุ่มที่ได้รับการให้คำปรึกษากลุ่มแบบพิจารณาเหตุผล อารมณ์และพฤติกรรม ในระยะของการทดลอง

**ตอนที่ 9** แสดงผลความสัมพันธ์ระหว่างเจตคติในการป้องกันภาวะกระดูกพรุนและพฤติกรรมดูแลตนเองของผู้ที่เสี่ยงต่อภาวะกระดูกพรุน

#### **ผลการวิเคราะห์ข้อมูล**

**ตอนที่ 1** แสดงข้อมูลและค่าสถิติพื้นฐานของคะแนนเจตคติในการป้องกันภาวะกระดูกพรุนในระยะก่อนการทดลอง ระยะหลังการทดลอง และระยะติดตามผลของผู้ที่เสี่ยงต่อภาวะกระดูกพรุน กลุ่มควบคุมและกลุ่มควบคุม

ตารางที่ 3 คะแนนเฉลี่ยเจตคติในการป้องกันภาวะกระดูกพรุน ในระยะก่อนการทดลอง ระยะหลังการทดลอง และระยะติดตามผลของผู้ที่เสี่ยงต่อภาวะกระดูกพรุน กลุ่มทดลองและกลุ่มควบคุม

คนที่	กลุ่มทดลอง			คนที่	กลุ่มควบคุม		
	ระยะ				ระยะ		
	ก่อนการทดลอง	หลังการทดลอง	ติดตามผล		ก่อนการทดลอง	หลังการทดลอง	ติดตามผล
1	72	112	111	1	68	93	90
2	65	113	114	2	69	100	94
3	52	110	109	3	70	94	95
4	53	108	103	4	65	84	89
5	60	105	105	5	81	87	81
6	67	107	109	6	74	86	86
7	79	112	112	7	75	94	89
8	63	108	104	8	69	84	85
รวม	511	875	867		571	722	709
$\bar{X}$	63.88	109.38	108.38		71.38	80.25	88.63
SD	7.97	3.06	3.99		5.64	6.05	5.19

จากตารางที่ 3 พบว่า คะแนนเฉลี่ยเจตคติในการป้องกันภาวะกระดูกพรุนของผู้ที่เสี่ยงต่อภาวะกระดูกพรุน กลุ่มที่ได้รับการให้คำปรึกษากลุ่มแบบพิจารณาเหตุผล อารมณ์และพฤติกรรม ในระยะก่อนการทดลองอยู่ในระดับต่ำ ระยะหลังการทดลองและระยะติดตามผลคะแนนเฉลี่ยเจตคติในการป้องกันภาวะกระดูกพรุนเพิ่มขึ้น ส่วนคะแนนเฉลี่ยเจตคติในการป้องกันภาวะกระดูกพรุนในกลุ่มควบคุมในระยะก่อนการทดลองอยู่ต่ำ แต่ระยะหลังการทดลองและระยะติดตามผลคะแนนเฉลี่ยเจตคติในการป้องกันภาวะกระดูกพรุนเพิ่มสูงขึ้นเช่นเดียวกัน แต่ในกลุ่มทดลองมีคะแนนเฉลี่ยเจตคติในการป้องกันภาวะกระดูกพรุนสูงกว่าในกลุ่มควบคุมซึ่งแสดงให้เห็นว่าการให้คำปรึกษากลุ่มแบบพิจารณาเหตุผลอารมณ์และพฤติกรรมส่งผลให้เจตคติในการป้องกันภาวะกระดูกพรุนของผู้ที่เสี่ยงต่อภาวะกระดูกพรุนเพิ่มขึ้น

ตารางที่ 4 คะแนนเฉลี่ยและค่าเบี่ยงเบน มาตรฐานของคะแนนเจตคติในการป้องกันภาวะกระดูกพรุน ในระยะต่าง ๆ ของการทดลองของผู้เสี่ยงต่อภาวะกระดูกพรุน กลุ่มที่ได้รับการให้ คำปรึกษากลุ่มแบบพิจารณาเหตุผล อารมณ์และพฤติกรรมและกลุ่มควบคุม

ระยะเวลาการทดลอง	กลุ่มทดลอง		กลุ่มควบคุม	
	$\bar{X}$	SD	$\bar{X}$	SD
ก่อนการทดลอง	63.88	7.97	71.38	5.64
หลังการทดลอง	109.38	3.06	90.25	6.05
ติดตามผล	108.38	3.99	88.63	5.19

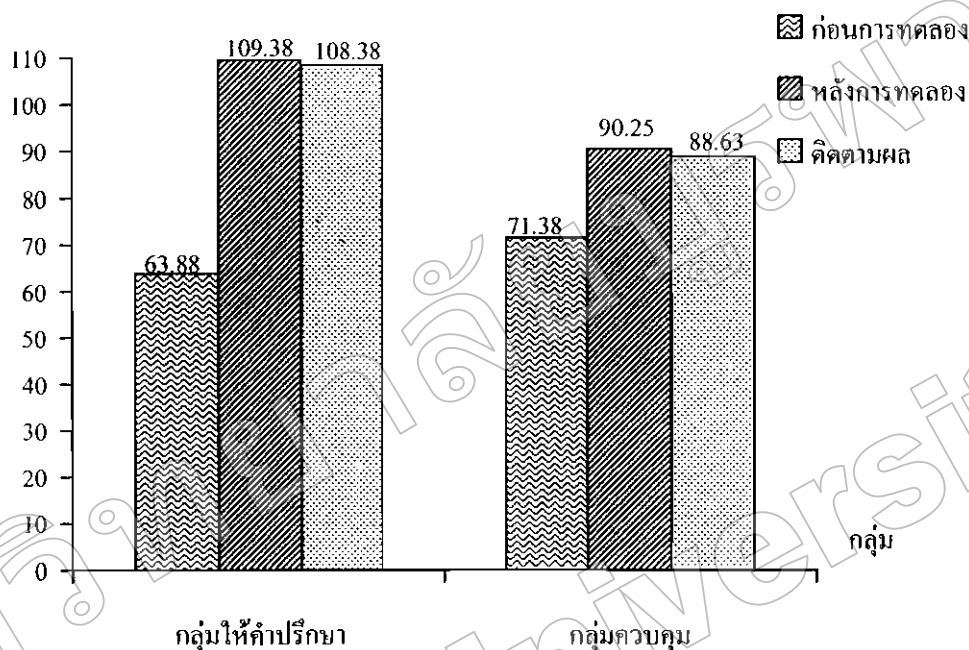
จากตารางที่ 4 พบว่า ผู้ที่เสี่ยงต่อภาวะกระดูกพรุน กลุ่มที่ได้รับการให้คำปรึกษากลุ่มแบบพิจารณาเหตุผล อารมณ์และพฤติกรรม และกลุ่มควบคุมในระยะก่อนการทดลองมีคะแนนเฉลี่ยเจตคติในการป้องกันภาวะกระดูกพรุน เท่ากับ 63.88 และ 71.38 ตามลำดับและค่าเบี่ยงเบนมาตรฐาน เท่ากับ 7.97 และ 5.64 ตามลำดับ

ระยะหลังการทดลอง พบว่า ผู้ที่เสี่ยงต่อภาวะกระดูกพรุนที่ได้รับการให้คำปรึกษากลุ่มแบบพิจารณาเหตุผล อารมณ์และพฤติกรรมและกลุ่มควบคุมมีคะแนนเฉลี่ยเจตคติในการป้องกันภาวะกระดูกพรุน เท่ากับ 109.38 และ 90.25 ตามลำดับ และค่าเบี่ยงเบนมาตรฐาน เท่ากับ 3.06 และ 6.06 ตามลำดับ

ระยะติดตามผล พบว่า ผู้ที่เสี่ยงต่อภาวะกระดูกพรุนที่ได้รับการให้คำปรึกษากลุ่มแบบพิจารณาเหตุผล อารมณ์และพฤติกรรมและกลุ่มควบคุม มีคะแนนเฉลี่ยเจตคติในการป้องกันภาวะกระดูกพรุน เท่ากับ 108.38 และ 88.63 ตามลำดับและค่าเบี่ยงเบนมาตรฐาน เท่ากับ 3.99 และ 5.19 ตามลำดับ

## คะแนนเฉลี่ยเจตคติในการป้องกัน

## ภาวะกระดูกพรุน



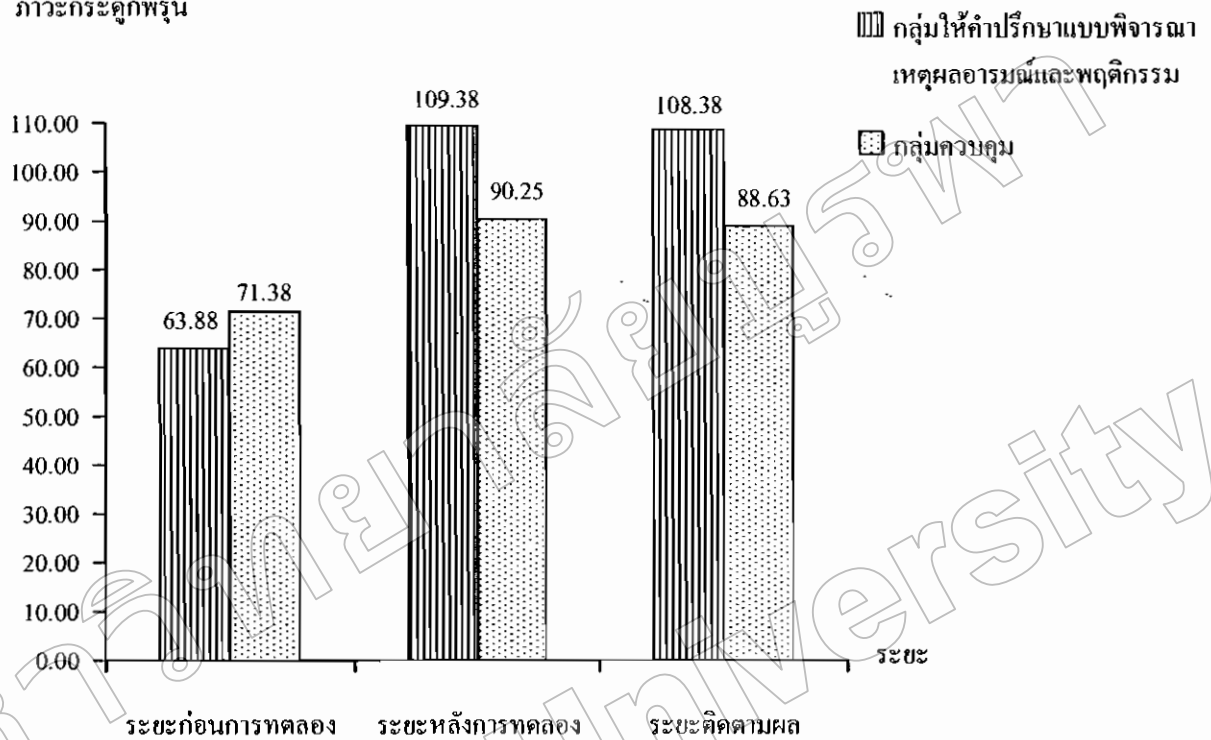
ภาพที่ 7 แผนภูมิเปรียบเทียบคะแนนเฉลี่ยเจตคติในการป้องกันภาวะกระดูกพรุนของผู้ที่เสี่ยงต่อภาวะกระดูกพรุนที่ได้รับการให้คำปรึกษากลุ่มแบบพิจารณาเหตุผลอารมณ์และพฤติกรรม และกลุ่มควบคุมในระยะก่อนการทดลอง ระยะหลังการทดลองและระยะติดตามผล

จากภาพที่ 7 พบว่า ผู้ที่เสี่ยงต่อภาวะกระดูกพรุนที่ได้รับการให้คำปรึกษากลุ่มแบบพิจารณาเหตุผลอารมณ์และพฤติกรรมมีคะแนนเฉลี่ยเจตคติในการป้องกันภาวะกระดูกพรุนเป็น 63.88 ระยะหลังการทดลองเป็น 109.38 ซึ่งเพิ่มขึ้นจากระยะก่อนการทดลองเท่ากับ 45.5 ส่วนระยะติดตามผลมีค่า 108.38 เพิ่มขึ้นกว่าระยะก่อนการทดลองเท่ากับ 44.5 และลดลงจากระยะหลังการทดลองเท่ากับ 1

ส่วนผู้เสี่ยงต่อภาวะกระดูกพรุนกลุ่มควบคุมมีคะแนนเฉลี่ยเจตคติในการป้องกันภาวะกระดูกพรุนก่อนการทดลองเป็น 71.38 ระยะหลังการทดลองเป็น 90.25 ซึ่งเพิ่มขึ้นกว่าระยะก่อนการทดลองเท่ากับ 18.87 ส่วนระยะติดตามผลมีค่า 88.63 ซึ่งเพิ่มขึ้นกว่าระยะก่อนการทดลองเท่ากับ 17.38 และลดลงจากระยะหลังการทดลองเท่ากับ 1.62

## คะแนนเฉลี่ยเจตคติในการป้องกัน

## ภาวะกระดูกพรุน



ภาพที่ 8 แผนภูมิเปรียบเทียบคะแนนเฉลี่ยเจตคติในการป้องกันภาวะกระดูกพรุนในระยะต่างๆ ของการทดลองในผู้ที่เกี่ยวข้องภาวะกระดูกพรุนที่ได้รับการให้คำปรึกษากลุ่มแบบพิจารณาอารมณ์และพฤติกรรมและกลุ่มควบคุม

จากภาพที่ 8 พบว่าระยะก่อนการทดลองผู้เกี่ยวข้องภาวะกระดูกพรุนที่ได้รับการให้คำปรึกษากลุ่มแบบพิจารณาเหตุผลอารมณ์และพฤติกรรมมีคะแนนเฉลี่ยเจตคติในการป้องกันภาวะกระดูกพรุนน้อยกว่ากลุ่มควบคุม 7.5 ระยะหลังการทดลองผู้ที่เกี่ยวข้องภาวะกระดูกพรุนที่ได้รับการให้คำปรึกษากลุ่มแบบพิจารณาเหตุผลอารมณ์และพฤติกรรมมีคะแนนเฉลี่ยเจตคติในการป้องกันภาวะกระดูกพรุนมากกว่ากลุ่มควบคุมเท่ากับ 19.13 ระยะติดตามผลผู้ที่เกี่ยวข้องภาวะกระดูกพรุนที่ได้รับการให้คำปรึกษากลุ่มแบบพิจารณาเหตุผลอารมณ์และพฤติกรรมมีคะแนนเฉลี่ยเจตคติในการป้องกันภาวะกระดูกพรุนมากกว่ากลุ่มควบคุมเท่ากับ 19.75

ตอนที่ 2 แสดงผลการวิเคราะห์ความแปรปรวนของคะแนนเฉลี่ยเจตคติในการป้องกัน  
ภาวะกระดูกพรุนระหว่างวิธีการทดลองกับระยะของการทดลอง

ตารางที่ 5 ผลการวิเคราะห์ความแปรปรวนของคะแนนเฉลี่ยเจตคติในการป้องกันภาวะกระดูกพรุน  
ระหว่างวิธีการทดลองกับระยะของการทดลอง

Source of Variation	df	SS	MS	F
Between Subjects	15	1968.31		
Group (G)	1	1312.52	1312.52	28.02
Ss W/in Groups	14	655.79	46.84	
Within Subjects	32	13212.67		
Interval	2	10618.79	5309.4	225.90*
I×G	2	1935.79	967.9	41.18*
I×Ss W/in Groups	28	658.08	23.5	
Total	47	15180.98		

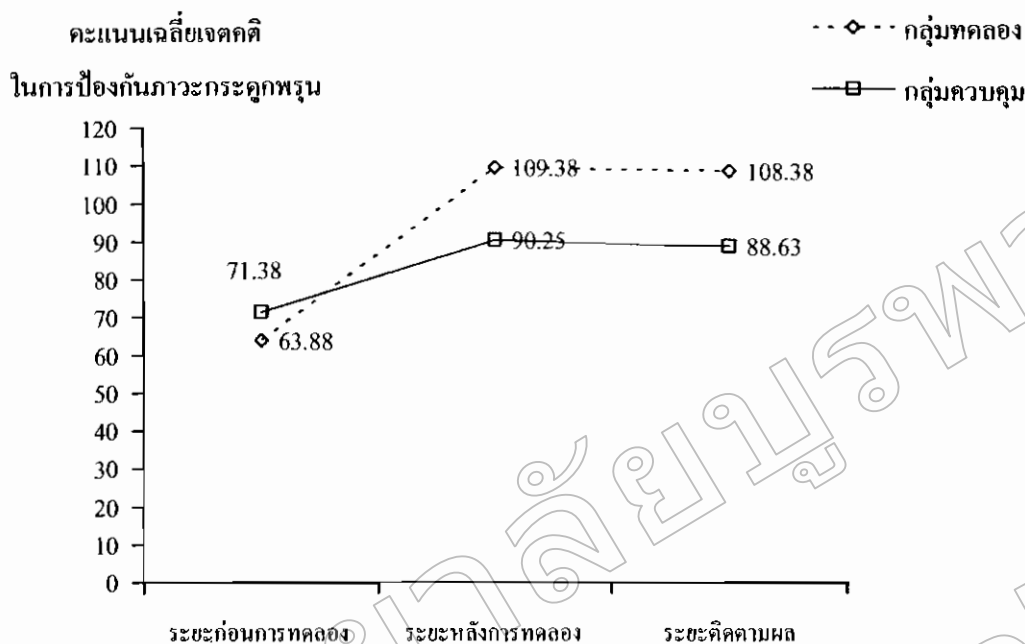
$$F_{.05} (1, 14) = 4.60$$

$$F_{.05} (2, 28) = 3.34$$

\* $p < .05$

จากตารางที่ 5 พบว่า มีปฏิสัมพันธ์ระหว่างวิธีการทดลองกับระยะเวลาอย่างมีนัยสำคัญทางสถิติที่ระดับ .05 คะแนนเฉลี่ยเจตคติในการป้องกันภาวะกระดูกพรุนระหว่างระยะก่อนการทดลองระยะหลังการทดลองและระยะติดตามผลแตกต่างกันอย่างมีนัยสำคัญทางสถิติที่ระดับ .05 และคะแนนเฉลี่ยเจตคติในการป้องกันภาวะกระดูกพรุนผู้ที่เสี่ยงต่อภาวะกระดูกพรุนที่ได้รับการปรึกษากลุ่มแบบพิจารณาเหตุผลอารมณ์และพฤติกรรมแตกต่างกันอย่างมีนัยสำคัญทางสถิติที่ระดับ .05

นั่นคือวิธีการทดลองและระยะเวลาส่งผลร่วมกันต่อเจตคติในการป้องกันภาวะกระดูกพรุนและวิธีการทดลองแต่ละวิธี



ภาพที่ 9 กราฟเส้นแสดงการมีปฏิสัมพันธ์ระหว่างคะแนนเฉลี่ยในการป้องกันภาวะกระดูกพรุนของผู้ที่เสี่ยงต่อภาวะกระดูกพรุนที่ได้รับการให้คำปรึกษากลุ่มแบบพิจารณาเหตุผลอารมณ์และพฤติกรรมกับกลุ่มควบคุมกับระยะของการทดลอง

จากภาพที่ 9 พบว่าในระยะก่อนการทดลองผู้ที่เสี่ยงต่อภาวะกระดูกพรุนกลุ่มที่ได้รับการให้คำปรึกษาแบบพิจารณาเหตุผลอารมณ์และพฤติกรรมและผู้ที่เสี่ยงต่อภาวะกระดูกพรุนกลุ่มควบคุมมีคะแนนเฉลี่ยเจตคติในการป้องกันภาวะกระดูกพรุนใกล้เคียงกันแต่ในระยะหลังการทดลองและระยะติดตามผลมีการเปลี่ยนแปลงของคะแนนเฉลี่ยเจตคติในการป้องกันภาวะกระดูกพรุน โดยในระยะหลังการทดลองผู้ที่เสี่ยงต่อภาวะกระดูกพรุนกลุ่มที่ได้รับการให้คำปรึกษาแบบพิจารณาเหตุผลอารมณ์และพฤติกรรม มีคะแนนเฉลี่ยเจตคติในการป้องกันภาวะกระดูกพรุน สูงกว่ากลุ่มควบคุมและในระยะติดตามผลผู้ที่เสี่ยงต่อภาวะกระดูกพรุนกลุ่มที่ได้รับการให้คำปรึกษาพิจารณาเหตุผลอารมณ์และพฤติกรรมมีคะแนนเฉลี่ยเจตคติในการป้องกันภาวะกระดูกพรุนสูงกว่ากลุ่มควบคุมด้วยเช่นกัน แสดงให้เห็นว่าวิธีการทดลองกับระยะของการทดลองส่งผลต่อเจตคติในการป้องกันภาวะกระดูกพรุนร่วมกันจึงทำให้คะแนนเฉลี่ยเจตคติในการป้องกันภาวะกระดูกพรุนของกลุ่มทดลองเพิ่มขึ้น ดังนั้นจึงพบว่ามีปฏิสัมพันธ์ระหว่างวิธีการทดลองกับระยะเวลาของการทดลอง นั่นคือการให้คำปรึกษากลุ่มแบบพิจารณาเหตุผลอารมณ์และพฤติกรรมส่งผลให้ผู้เสี่ยงต่อภาวะกระดูกพรุนมีเจตคติในการป้องกันภาวะกระดูกพรุนเพิ่มขึ้นและมีความคงทนต่อเนื่องแม้เวลาจะเปลี่ยนไปก็ตาม



ตอนที่ 3 แสดงผลการเปรียบเทียบคะแนนเฉลี่ยเจตคติในการป้องกันภาวะกระดูกพรุน  
ในระยะก่อนการทดลอง ในระยะหลังการทดลอง และระยะติดตามผล

ตารางที่ 6 ผลการทดสอบผลย่อยของวิธีการทดลองในระยะก่อนการทดลอง

Source of Variation	<i>df</i>	<i>SS</i>	<i>MS</i>	<i>F</i>
Between group	1	225	225	7.19
within group	42	1313.88	31.28	

$F_{.05}(1, 37) = 4.10$  ปรับค่า *df* ด้วยวิธีการของ Welch and Satterthwaite (Howell, 1997, p. 459)  
ได้ค่า *df* = 37

\*  $p < .05$

จากตารางที่ 6 พบว่าระยะก่อนการทดลองคะแนนเฉลี่ยเจตคติในการป้องกันภาวะ  
กระดูกพรุนของผู้ที่เสี่ยงต่อภาวะกระดูกพรุนที่ได้รับการให้คำปรึกษากลุ่มแบบพิจารณาเหตุผล  
อารมณ์และพฤติกรรมและกลุ่มควบคุมแตกต่างกันอย่างไม่มีนัยสำคัญทางสถิติ นั่นคือก่อนเริ่ม  
การทดลองค่าเฉลี่ยเจตคติในการป้องกันภาวะกระดูกพรุนมีคะแนนไม่แตกต่างกัน

ตารางที่ 7 ผลสอบย่อยของวิธีการทดลองในระยะหลังการทดลอง

Source of Variation	<i>df</i>	<i>SS</i>	<i>MS</i>	<i>F</i>
Between Group	1	1463.06	1463.06	46.77*
Within Group	42	1313.88	31.28	

$F_{.05}(1, 37) = 4.10$  ปรับค่า *df* ด้วยวิธีการของ Welch and Satterthwaite (Howell, 1997, p. 459)  
ได้ค่า *df* = 37

\*  $p < .05$

จากตารางที่ 7 พบว่าในระยะหลังการทดลอง คะแนนเฉลี่ยเจตคติในการป้องกันภาวะ  
กระดูกพรุนของผู้ที่เสี่ยงต่อภาวะกระดูกพรุน กลุ่มที่ได้รับการให้คำปรึกษากลุ่มแบบพิจารณา  
เหตุผลอารมณ์และพฤติกรรมและผู้ที่ยังเสี่ยงต่อภาวะกระดูกพรุนกลุ่มควบคุมแตกต่างกันอย่างมี  
นัยสำคัญทางสถิติที่ระดับ .05

นั่นคือ วิธีการทดลองส่งผลให้เกิดความแตกต่างของเจตคติในการป้องกันภาวะกระดูกพรุน โดยทำให้ค่าเฉลี่ยของเจตคติในการป้องกันภาวะกระดูกพรุนในกลุ่มทดลองสูงกว่ากลุ่มควบคุม

ตารางที่ 8 ผลการทดสอบย่อยของวิธีการทดลองในระยะติดตามผล

Source of Variation	<i>df</i>	<i>SS</i>	<i>MS</i>	<i>F</i>
Between Group	1	1560.25	1560.25	49.88*
Within Group	42	1313.88	31.28	

$F_{.05} (1, 37) = 4.10$  ปรับค่า *df* ด้วยวิธีการของ Welch and Satterthwaite ( Howell, 1997, p. 459)

ได้ค่า *df* = 37

\*  $p < .05$

จากตารางที่ 8 พบว่าในระยะติดตามผลคะแนนเฉลี่ยเจตคติในการป้องกันภาวะกระดูกพรุนของผู้ที่เสี่ยงต่อภาวะกระดูกพรุนกลุ่มที่ได้รับการให้คำปรึกษากลุ่มแบบพิจารณาเหตุผลอารมณ์และพฤติกรรมและผู้ที่เกี่ยวข้องต่อภาวะกระดูกพรุนกลุ่มควบคุมแตกต่างกันอย่างมีนัยสำคัญทางสถิติที่ระดับ .05 นั่นคือผู้ที่เสี่ยงต่อภาวะกระดูกพรุนที่ได้รับการให้คำปรึกษากลุ่มแบบพิจารณาเหตุผลอารมณ์และพฤติกรรมมีคะแนนเฉลี่ยของเจตคติในการป้องกันภาวะกระดูกพรุนสูงกว่าและคงทนกว่ากลุ่มควบคุม

ตอนที่ 4 แสดงผลการเปรียบเทียบคะแนนเฉลี่ยของเจตคติในการป้องกันภาวะกระดูกพรุนที่ได้รับการให้คำปรึกษากลุ่มแบบพิจารณาเหตุผลอารมณ์และพฤติกรรมในระยะของการทดลอง

ตารางที่ 9 ผลการทดสอบย่อยของระยะเวลาในผู้ที่เสี่ยงต่อภาวะกระดูกพรุนที่ได้รับการให้คำปรึกษากลุ่มแบบพิจารณาเหตุผลอารมณ์และพฤติกรรม

Source of Variation	<i>df</i>	<i>SS</i>	<i>MS</i>	<i>F</i>
Between Subjects	7	449.29		
Interval	2	10804	54.02	252.65*
Error	14	299.33	21.38	
Total	23	11552.62		

$F_{.05} (2, 14) = 3.74$

\*  $p < .05$

จากตารางที่ 9 พบว่าคะแนนเฉลี่ยเจตคติในการป้องกันภาวะกระดูกพรุนของผู้ที่เสี่ยงต่อภาวะกระดูกพรุนกลุ่มที่ได้รับการให้คำปรึกษากลุ่มแบบพิจารณาเหตุผลอารมณ์และพฤติกรรมในระลอกก่อนการทดลอง ระลอกหลังการทดลองและระยะติดตามผลแตกต่างกันอย่างมีนัยสำคัญทางสถิติที่ระดับ .05 นั่นคือ การให้คำปรึกษากลุ่มแบบพิจารณาเหตุผลอารมณ์และพฤติกรรมที่ผู้เสี่ยงต่อภาวะกระดูกพรุนกลุ่มทดลองได้รับส่งผลให้คะแนนเฉลี่ยเจตคติในการป้องกันภาวะกระดูกพรุนในระลอกหลังการทดลองและระยะติดตามผลแตกต่างกันจึงทำการเปรียบเทียบรายคู่ต่อไปเพื่อศึกษาว่ามีระยะใดบ้างที่แตกต่างกันดังตารางที่ 9

ตารางที่ 10 ผลการเปรียบเทียบคะแนนเฉลี่ยเจตคติในการป้องกันภาวะกระดูกพรุนเป็นรายคู่ในระลอกก่อนการทดลอง ระลอกหลังการทดลอง และระยะติดตามผล ของผู้ที่เสี่ยงต่อภาวะกระดูกพรุนที่ได้รับการให้คำปรึกษากลุ่มแบบพิจารณาเหตุผลอารมณ์และพฤติกรรม ด้วยวิธีการทดสอบแบบ นิวแมน-คูลส์

$\bar{X}$	ระลอกก่อนการทดลอง	ระยะติดตามผล	ระลอกหลังการทดลอง
	63.88	108.38	109.38
63.88	-	44.5*	45.5*
108.38		-	1
109.38			-
$r$		2	3
$q_{.95}(r, 14)$		3.03	3.7
$q_{.95} \text{ SQUA } (MS \text{ error} / n)$		4.95	6.05

\*  $p < .05$

จากตารางที่ 10 พบว่า ผู้ที่เสี่ยงต่อภาวะกระดูกพรุนกลุ่มที่ได้รับการให้คำปรึกษากลุ่มแบบพิจารณาเหตุผลอารมณ์และพฤติกรรมมีคะแนนเฉลี่ยเจตคติในการป้องกันภาวะกระดูกพรุนในระยะหลังการทดลองและระยะติดตามผล แตกต่างกับระยะก่อนการทดลองอย่างมีนัยสำคัญทางสถิติที่ระดับ .05 ส่วนคะแนนเฉลี่ยเจตคติในการป้องกันภาวะกระดูกพรุนในระยะหลังการทดลองและระยะติดตามผลแตกต่างกันอย่างไม่มีนัยสำคัญทางสถิติ

นั่นคือ ผู้ที่เสี่ยงต่อภาวะกระดูกพรุนกลุ่มที่ได้รับการให้คำปรึกษากลุ่มแบบพิจารณาเหตุผลอารมณ์และพฤติกรรมส่งผลให้เจตคติในการป้องกันภาวะกระดูกพรุนในระยะหลังการทดลองและระยะติดตามผลสูงกว่าระยะก่อนการทดลองแต่ไม่พบความแตกต่างในระยะหลังการทดลองและระยะติดตามผล

ตารางที่ 11 ผลการทดสอบย่อยของระยะเวลาของกลุ่มควบคุม

Source of Variation	<i>df</i>	<i>SS</i>	<i>MS</i>	<i>F</i>
Between Subjects	7	206.5		
Interval	2	1750.58	875.29	34.16*
Error	14	358.75	25.63	
Total	23	2315.83		

$$F_{.05}(2, 14) = 3.74$$

$$*p < .05$$

จากตารางที่ 11 พบว่า คะแนนเฉลี่ยเจตคติในการป้องกันภาวะกระดูกพรุนของผู้ที่เสี่ยงต่อภาวะกระดูกพรุนในระยะก่อนการทดลอง ระยะหลังการทดลองและระยะติดตามผลแตกต่างกันอย่างมีนัยสำคัญทางสถิติ

นั่นคือ ผู้ที่เสี่ยงต่อภาวะกระดูกพรุนกลุ่มควบคุมมีเจตคติในการป้องกันภาวะกระดูกพรุนในระยะก่อนทดลอง หลังการทดลอง และระยะติดตามผลแตกต่างกัน

ตอนที่ 5 แสดงข้อมูลและค่าสถิติพื้นฐานของคะแนนพฤติกรรมการดูแลตนเองในระยะก่อนการทดลอง ระยะหลังการทดลองและระยะติดตามผลของผู้ที่เสี่ยงต่อภาวะกระดูกพรุน กลุ่มที่ได้รับการให้คำปรึกษากลุ่มแบบพิจารณาเหตุผลอารมณ์และพฤติกรรมและกลุ่มควบคุม

ตารางที่ 12 คะแนนเฉลี่ยพฤติกรรมการดูแลตนเองในระยะก่อนการทดลอง ระยะหลังการทดลอง และระยะติดตามผลของผู้ที่เสี่ยงต่อภาวะกระดูกพรุนกลุ่มทดลองและกลุ่มควบคุม

กลุ่มทดลอง				กลุ่มควบคุม			
คนที่	ระยะ			คนที่	ระยะ		
	ก่อนการทดลอง	หลังการทดลอง	ติดตามผล		ก่อนการทดลอง	หลังการทดลอง	ติดตามผล
1	15	33	34	1	11	21	17
2	14	33	34	2	12	24	22
3	15	31	31	3	17	24	26
4	15	33	31	4	15	20	16
5	12	31	32	5	18	22	20
6	17	33	33	6	18	22	19
7	15	34	34	7	18	23	19
8	14	28	30	8	19	21	20
รวม	117	256	254		128	177	159
$\bar{X}$	14.63	32	32.38		16	22.13	19.88
SD	1.63	1.03	1.38		3.06	1.6	3.63

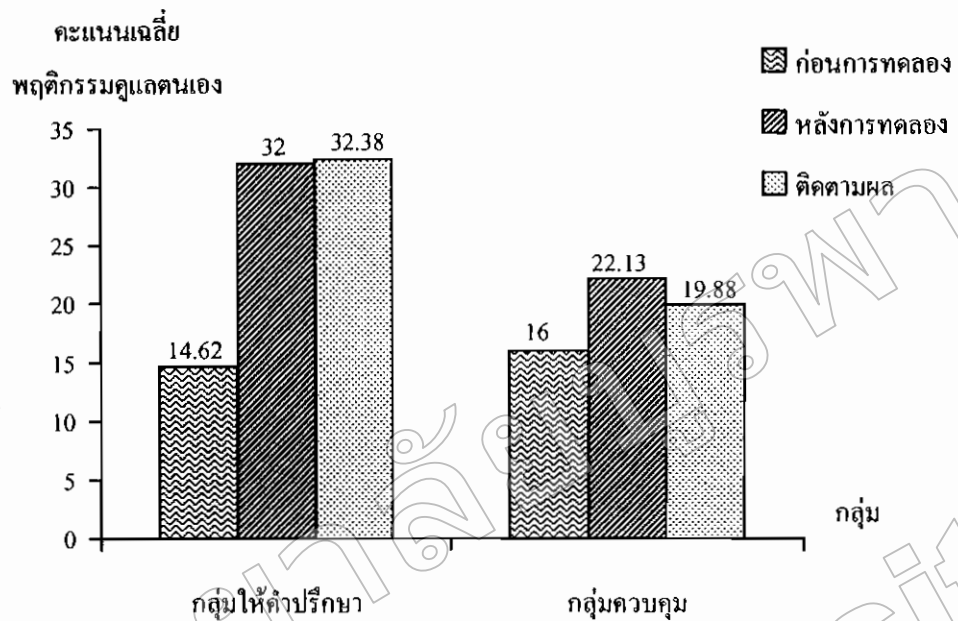
จากตารางที่ 12 พบว่าคะแนนเฉลี่ยพฤติกรรมการดูแลตนเองของผู้ที่เสี่ยงต่อภาวะกระดูกพรุน กลุ่มที่ได้รับการให้คำปรึกษากลุ่มแบบพิจารณาเหตุผลอารมณ์และพฤติกรรมในระยะก่อนการทดลอง ระยะหลังการทดลองและระยะติดตามผลเท่ากับ 14.63, 32 และ 32.38 ตามลำดับ กลุ่มควบคุม เท่ากับ 16, 22.13 และ 19.88 ตามลำดับ

ตารางที่ 13 คะแนนเฉลี่ยและค่าเบี่ยงเบนมาตรฐานของคะแนนพฤติกรรมการดูแลตนเองในระยะก่อนการทดลอง ระยะหลังการทดลองและระยะติดตามผลของผู้ที่เสี่ยงต่อภาวะกระดูกพรุน ที่ได้รับการให้คำปรึกษากลุ่มแบบพิจารณาเหตุผลอารมณ์และพฤติกรรม และกลุ่มควบคุม

ระยะเวลาการทดลอง	กลุ่มทดลอง		กลุ่มควบคุม	
	$\bar{X}$	$SD$	$\bar{X}$	$SD$
ก่อนการทดลอง	14.63	1.63	16	3.06
หลังการทดลอง	32	1.03	22.13	1.6
ติดตามผล	32.38	1.38	19.88	3.63

จากตารางที่ 13 พบว่าระยะก่อนการทดลอง ผู้ที่เสี่ยงต่อภาวะกระดูกพรุนกลุ่มที่ได้รับการให้คำปรึกษากลุ่มแบบพิจารณาเหตุผลอารมณ์และพฤติกรรมและกลุ่มควบคุม มีคะแนนเฉลี่ยพฤติกรรมการดูแลตนเองเท่ากับ 14.63 และ 16 ตามลำดับ และค่าเบี่ยงเบนมาตรฐานเท่ากับ 1.63 และ 3.06 ตามลำดับ

ระยะหลังการทดลอง พบว่า ผู้ที่เสี่ยงต่อภาวะกระดูกพรุนกลุ่มที่ได้รับการให้คำปรึกษากลุ่มแบบพิจารณาเหตุผล อารมณ์และพฤติกรรมและกลุ่มควบคุมมีคะแนนเฉลี่ยพฤติกรรมการดูแลตนเองเท่ากับ 32 และ 22.13 ตามลำดับและค่าเบี่ยงเบนมาตรฐานเท่ากับ 1.03 และ 1.60 ตามลำดับ  
ระยะติดตามผล พบว่า ผู้ที่เสี่ยงต่อภาวะกระดูกพรุน กลุ่มที่ได้รับการให้คำปรึกษากลุ่มแบบพิจารณาเหตุผลอารมณ์และพฤติกรรมและกลุ่มควบคุมมีคะแนนเฉลี่ยพฤติกรรมการดูแลตนเอง เท่ากับ 32.38 และ 19.88 ตามลำดับ และค่าเบี่ยงเบนมาตรฐานเท่ากับ 1.38 และ 3.63 ตามลำดับ

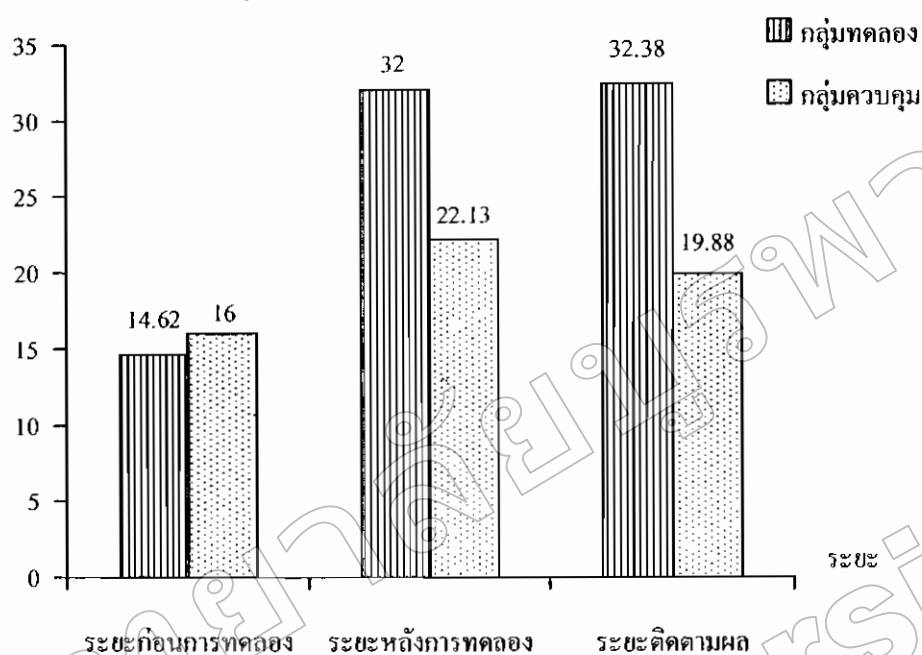


ภาพที่ 10 แผนภูมิเปรียบเทียบคะแนนเฉลี่ยพฤติกรรมดูแลตนเองที่ได้รับการให้คำปรึกษากลุ่มแบบพิจารณาเหตุผลอารมณ์และพฤติกรรมและกลุ่มควบคุมในระยะก่อนการทดลอง ระยะหลังการทดลองและระยะติดตามผล

จากภาพที่ 10 พบว่าผู้ที่เสี่ยงต่อภาวะกระดูกพรุนที่ได้รับการให้คำปรึกษากลุ่มแบบพิจารณาเหตุผล อารมณ์และพฤติกรรม มีคะแนนเฉลี่ยพฤติกรรมดูแลตนเองในระยะก่อนการทดลองเท่ากับ 14.62 ระยะหลังการทดลองเท่ากับ 32 ซึ่งเพิ่มขึ้นจากระยะก่อนการทดลองเท่ากับ 17.38 ส่วนระยะติดตามผลมีคะแนนเฉลี่ยเท่ากับ 32.38 เพิ่มขึ้นจากระยะก่อนการทดลอง 17.76 และเพิ่มขึ้นจากระยะหลังการทดลองเท่ากับ 0.38

กลุ่มควบคุม มีคะแนนเฉลี่ยพฤติกรรมดูแลตนเองในระยะก่อนการทดลองเท่ากับ 16 ระยะหลังการทดลองเท่ากับ 22.13 ซึ่งเพิ่มจากระยะก่อนการทดลองเท่ากับ 6.13 ส่วนระยะติดตามผลมีคะแนนเฉลี่ยเท่ากับ 19.88 ซึ่งเพิ่มจากระยะก่อนการทดลองเท่ากับ 3.88 และลดลงจากระยะหลังการทดลอง 2.25 ตามลำดับ

## คะแนนเฉลี่ยพฤติกรรมการดูแลตนเอง



ภาพที่ 11 แผนภูมิเปรียบเทียบคะแนนเฉลี่ยพฤติกรรมการดูแลตนเองในระยะของการทดลองของผู้ที่เสี่ยงต่อภาวะกระดูกพรุนที่ได้รับการให้คำปรึกษากลุ่มแบบพิจารณาเหตุผล อารมณ์ และพฤติกรรมและกลุ่มควบคุม

จากภาพที่ 11 พบว่า ระยะก่อนการทดลองผู้ที่เสี่ยงต่อภาวะกระดูกพรุนที่ได้รับการให้คำปรึกษากลุ่มแบบพิจารณาเหตุผล อารมณ์และพฤติกรรมมีคะแนนเฉลี่ยพฤติกรรมการดูแลตนเองต่ำกว่ากลุ่มควบคุมเท่ากับ 1.4

ระยะหลังการทดลองผู้ที่เสี่ยงต่อภาวะกระดูกพรุน ที่ได้รับการให้คำปรึกษาแบบพิจารณาเหตุผล อารมณ์และพฤติกรรมมีคะแนนเฉลี่ยพฤติกรรมการดูแลตนเองสูงกว่ากลุ่มควบคุมเท่ากับ 9.9 ระยะติดตามผล ผู้ที่เสี่ยงต่อภาวะกระดูกพรุนที่ได้รับการให้คำปรึกษากลุ่มแบบพิจารณาเหตุผล อารมณ์และพฤติกรรมมีคะแนนเฉลี่ยพฤติกรรมการดูแลตนเองสูงกว่ากลุ่มควบคุมเท่ากับ 12.5



ตอนที่ 6 แสดงผลการวิเคราะห์ความแปรปรวนของคะแนนเฉลี่ยพฤติกรรมการดูแลตนเองระหว่างวิธีการทดลองกับระยะของการทดลอง

ตารางที่ 14 ผลการวิเคราะห์ความแปรปรวนของคะแนนเฉลี่ยพฤติกรรมการดูแลตนเองระหว่างวิธีการทดลองกับระยะของการทดลอง

Source of Variation	df	SS	MS	F
Between Subjects	15	700.67		
Group (G)	1	588	588	73.07
Ss W/in Groups	14	112.67	8.05	
Within Subjects	32	1890		
Interval	2	1364.54	682.27	210.31*
I×G	2	434.62	217.31	66.99*
I×Ss W/in Groups	28	90.83	3.24	
Total	47	2590.67		

$F_{.05}(1, 14) = 4.60$   $F_{.05}(2, 28) = 3.34$

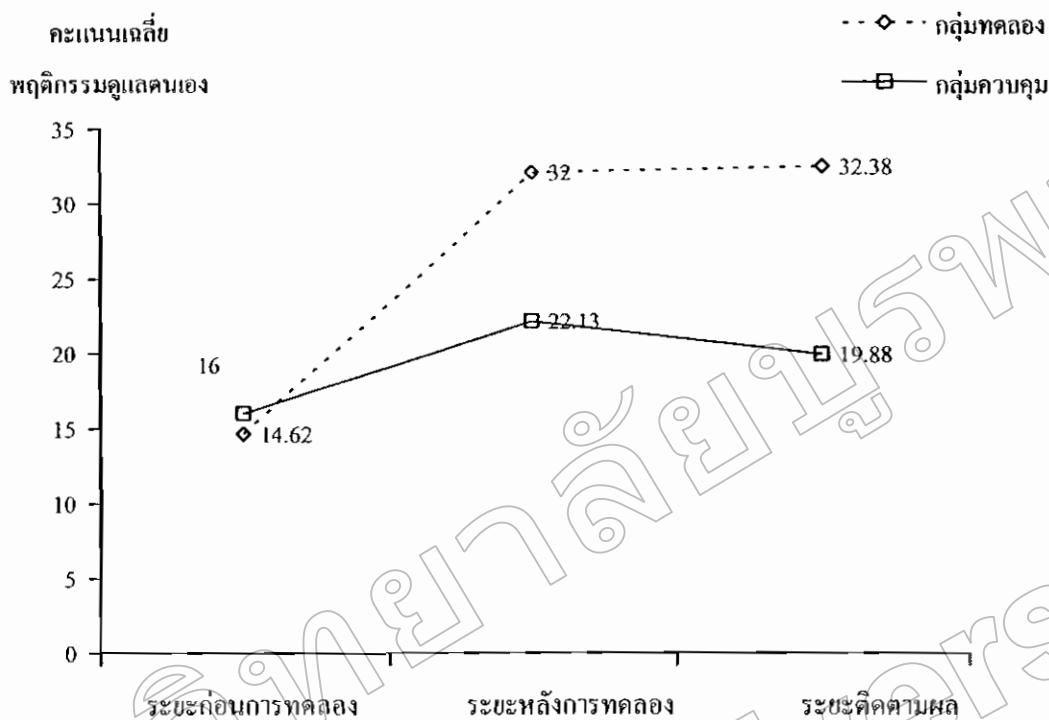
\*  $p < .05$

จากตารางที่ 14 พบว่า

มีปฏิสัมพันธ์ (Interaction Effects) ระหว่างวิธีการทดลองกับระยะเวลาการทดลองอย่างมีนัยสำคัญทางสถิติที่ระดับ .05

กลุ่มผู้ที่เสี่ยงต่อภาวะกระดูกพรุนที่ได้รับการให้คำปรึกษากลุ่มแบบพิจารณาเหตุผล อารมณ์และพฤติกรรมและกลุ่มควบคุมมีคะแนนเฉลี่ยพฤติกรรมการดูแลตนเองแตกต่างกันอย่างไม่มีนัยสำคัญทางสถิติ

คะแนนเฉลี่ยพฤติกรรมการดูแลตนเองในระยะก่อนการทดลอง ระยะหลังการทดลอง และระยะติดตามผลแตกต่างกันอย่างมีนัยสำคัญที่ระดับ .05



ภาพที่ 12 กราฟเส้นแสดงการมีปฏิสัมพันธ์ระหว่างวิธีการทดลองและระยะเวลาการทดลอง

จากภาพที่ 12 พบว่า ระยะก่อนการทดลอง คะแนนเฉลี่ยพฤติกรรมดูแลตนเองของผู้ที่เสี่ยงต่อภาวะกระดูกพรุนที่ได้รับการให้คำปรึกษากลุ่มแบบพิจารณาเหตุผล อารมณ์และพฤติกรรม และกลุ่มควบคุมใกล้เคียงกัน

ระยะหลังการทดลอง คะแนนเฉลี่ยพฤติกรรมดูแลตนเองของผู้ที่เสี่ยงต่อภาวะกระดูกพรุนที่ได้รับการให้คำปรึกษากลุ่มแบบพิจารณาเหตุผล อารมณ์และพฤติกรรมสูงกว่ากลุ่มควบคุม

ระยะติดตามผล คะแนนเฉลี่ยพฤติกรรมดูแลตนเองของผู้ที่เสี่ยงต่อภาวะกระดูกพรุนที่ได้รับการให้คำปรึกษากลุ่มแบบพิจารณาเหตุผล อารมณ์และพฤติกรรมสูงกว่ากลุ่มควบคุม

นั่นคือ ระยะก่อนการทดลองคะแนนพฤติกรรมดูแลตนเองของผู้ที่เสี่ยงต่อภาวะกระดูกพรุนที่ได้รับการให้คำปรึกษากลุ่มแบบพิจารณาเหตุผล อารมณ์และพฤติกรรมและกลุ่มควบคุมมีค่าใกล้เคียงกันแต่ในระยะหลังการทดลองและระยะติดตามผลคะแนนเฉลี่ยพฤติกรรมดูแลตนเองมีการเปลี่ยนแปลง โดยระยะหลังการทดลองกลุ่มที่ได้รับการให้คำปรึกษากลุ่มแบบพิจารณาเหตุผล อารมณ์และพฤติกรรมมีคะแนนเฉลี่ยสูงกว่ากลุ่มควบคุมและระยะติดตามผลก็มีค่าเฉลี่ยสูงกว่ากลุ่มควบคุมเช่นเดียวกัน

ตอนที่ 7 แสดงผลการเปรียบเทียบคะแนนเฉลี่ยพฤติกรรมการดูแลตนเองในระยะก่อนการทดลอง ระยะหลังการทดลอง และระยะติดตามผล

ตารางที่ 15 ผลการทดสอบผลย่อยของวิธีการทดลองในระยะก่อนการทดลอง

Source of Variation	<i>df</i>	<i>SS</i>	<i>MS</i>	<i>F</i>
Between Group	1	7.56	7.56	1.56
Within Group	42	203.5	4.85	

$F_{.05} (1, 34) = 4.13$

ปรับค่า *df* ด้วยวิธีการของ Welch and Satterthwaite (Howell, 2007, p. 459) ได้ค่า *df* = 34

จากตารางที่ 15 พบว่า ระยะก่อนการทดลองคะแนนเฉลี่ยพฤติกรรมการดูแลตนเองของผู้ที่เสี่ยงต่อภาวะกระดูกพรุนที่ได้รับการให้คำปรึกษากลุ่มแบบพิจารณาเหตุผลอารมณ์และพฤติกรรมและกลุ่มควบคุมแตกต่างกันอย่างไม่มีนัยสำคัญทางสถิติ นั่นคือก่อนเริ่มการทดลองค่าเฉลี่ยคะแนนพฤติกรรมการดูแลตนเองมีคะแนนไม่แตกต่างกัน

ตารางที่ 16 ผลสอบย่อยของวิธีการทดลองในระยะหลังการทดลอง

Source of Variation	<i>df</i>	<i>SS</i>	<i>MS</i>	<i>F</i>
Between Group	1	390.06	390.06	80.50*
Within Group	42	203.5	4.85	

$F_{.05} (1, 34) = 4.13$  ปรับค่า *df* ด้วยวิธีการของ Welch and Satterthwaite (Howell, 2007, p. 459)

ได้ค่า *df* = 34

\*  $p < .05$

จากตารางที่ 16 พบว่า ระยะหลังการทดลองคะแนนพฤติกรรมการดูแลตนเองของผู้ที่เสี่ยงต่อภาวะกระดูกพรุนที่ได้รับการให้คำปรึกษากลุ่มแบบพิจารณาเหตุผลอารมณ์และพฤติกรรมและกลุ่มควบคุมแตกต่างกันอย่างมีนัยสำคัญทางสถิติที่ระดับ .05

นั่นคือ วิธีการทดลองส่งผลให้เกิดความแตกต่างในการปรับเปลี่ยนพฤติกรรมการดูแลตนเองโดยทำให้แต่ละกลุ่มมีคะแนนเฉลี่ยแตกต่างกันในระยะหลังการทดลองคือกลุ่มผู้ที่เสี่ยงต่อภาวะกระดูกพรุนที่ได้รับการให้คำปรึกษาแบบพิจารณาเหตุผลอารมณ์และพฤติกรรมมีพฤติกรรมการดูแลตนเองสูงกว่ากลุ่มควบคุม

ตารางที่ 17 ผลการทดสอบย่อยของวิธีการทดลองในระยะติดตามผล

Source of Variation	<i>df</i>	<i>SS</i>	<i>MS</i>	<i>F</i>
Between Group	1	625	625	128.99*
Within Group	42	203.5	4.85	

$F_{.05}(1, 34) = 4.13$  ปรับค่า *df* ด้วยวิธีการของ Welch and Satterthwaite (Howell, 1997, p. 459) ได้ค่า *df* = 34

\*  $p < .05$

จากตารางที่ 17 พบว่าระยะติดตามผลคะแนนพฤติกรรมดูแลตนเองของผู้ที่เสี่ยงต่อภาวะกระดูกพรุนที่ได้รับการให้คำปรึกษากลุ่มแบบพิจารณาเหตุผลอารมณ์และพฤติกรรมและกลุ่มควบคุมแตกต่างกันอย่างมีนัยสำคัญทางสถิติที่ระดับ .05

นั่นคือ วิธีการทดลองโดยการให้คำปรึกษากลุ่มแบบพิจารณาเหตุผลอารมณ์และพฤติกรรมส่งผลให้พฤติกรรมดูแลตนเองสูงกว่ากลุ่มควบคุม

ตอนที่ 8 แสดงผลการเปรียบเทียบคะแนนเฉลี่ยพฤติกรรมการดูแลตนเองของผู้ที่เสี่ยงต่อภาวะกระดูกพรุนที่ได้รับการให้คำปรึกษากลุ่มแบบพิจารณาเหตุผลอารมณ์และพฤติกรรมและกลุ่มควบคุม

ตารางที่ 18 ผลการทดสอบย่อยของระยะเวลาในผู้ที่เสี่ยงต่อภาวะกระดูกพรุนที่ได้รับการให้คำปรึกษากลุ่มแบบพิจารณาเหตุผล อารมณ์และพฤติกรรม

Source of Variation	df	SS	MS	F
Between Subjects	7	38		
Interval	2	1645.58	822.79	583.24*
Error	14	19.75	1.41	
Total	23	1703.33		

$$F_{.05}(2, 14) = 3.74$$

$$*p < .05$$

จากตารางที่ 18 พบว่าคะแนนเฉลี่ยพฤติกรรมการดูแลตนเองของกลุ่มที่ได้รับการให้คำปรึกษากลุ่มแบบพิจารณาเหตุผล อารมณ์และพฤติกรรมในระยะก่อนการทดลอง ระยะหลังการทดลองและระยะติดตามผล แตกต่างกันอย่างมีนัยสำคัญทางสถิติที่ระดับ .05

นั่นคือ ผู้ที่เสี่ยงต่อภาวะกระดูกพรุนที่ได้รับการให้คำปรึกษากลุ่มแบบพิจารณาเหตุผล อารมณ์และพฤติกรรมมีพฤติกรรมการดูแลตนเองในระยะก่อนการทดลอง ระยะหลังการทดลอง และระยะติดตามผลแตกต่างกันจึงทำการเปรียบเทียบรายคู่ต่อไปเพื่อศึกษาว่า มีระยะใดบ้างที่แตกต่างกันดังตารางที่ 18

ตารางที่ 19 ผลการเปรียบเทียบคะแนนพฤติกรรมการดูแลตนเองเป็นรายคู่ของผู้ที่เสี่ยงต่อภาวะ  
กระดูกพรุน ที่ได้รับการให้คำปรึกษากลุ่มแบบพิจารณาเหตุผล อารมณ์และพฤติกรรม  
ในระยะก่อน การทดลอง ระยะหลังการทดลอง ระยะติดตามผลด้วยวิธีทดสอบ  
แบบนิวแมน-คูลส์

$\bar{X}$	ระยะก่อนการทดลอง	ระยะติดตามผล	ระยะหลังการทดลอง
	14.63	32	32.38
63.88	-	17.38*	17.75*
108.38		-	0.38
109.38			-
$r$		2	3
$q_{.95}(r, 14)$		3.03	3.7
$q_{.95} \text{ SQUA } (MS \text{ error} / n)$		1.27	1.55

\*  $p < .05$

จากตารางที่ 19 พบว่า ผู้ที่เสี่ยงต่อภาวะกระดูกพรุนที่ได้รับการให้คำปรึกษากลุ่มแบบพิจารณา  
เหตุผล อารมณ์และพฤติกรรมมีคะแนนเฉลี่ยพฤติกรรมการดูแลตนเองในระยะหลังการทดลองและ  
ระยะติดตามผลแตกต่างกับระยะก่อนทดลองอย่างมีนัยสำคัญที่ระดับ .05 ส่วนคะแนนเฉลี่ยพฤติกรรม  
การดูแลตนเองในระยะหลังการทดลองและระยะติดตามผล แตกต่างกันอย่างไม่มีนัยสำคัญทางสถิติ  
นั่นคือ ผู้ที่เสี่ยงต่อภาวะกระดูกพรุนที่ได้รับการให้คำปรึกษากลุ่มแบบพิจารณาเหตุผล  
อารมณ์และพฤติกรรมมีพฤติกรรมดูแลตนเองในระยะหลังการทดลองและระยะติดตามผลสูงกว่า  
ระยะก่อนทดลองและไม่พบความแตกต่างในระยะหลังการทดลองและระยะติดตามผล

ตารางที่ 20 ผลการทดสอบย่อยของระยะเวลาของกลุ่มควบคุม

Source of Variation	<i>df</i>	<i>SS</i>	<i>MS</i>	<i>F</i>
Between Subjects	7	74.67		
Interval	2	153.58	76.79	15.12*
Error	14	71.08	5.08	
Total	23	299.33		

$$F_{.05}(2, 14) = 3.74$$

$$* p < .05$$

จากตารางที่ 20 พบว่า คะแนนเฉลี่ยพฤติกรรมการดูแลตนเองของผู้ที่เสี่ยงต่อภาวะกระดูกพรุนกลุ่มควบคุมในระยะก่อนการทดลอง ระยะหลังการทดลองและระยะติดตามผลแตกต่างกันอย่างมีนัยสำคัญทางสถิติที่ระดับ .05 นั่นคือ ผู้ที่เสี่ยงต่อภาวะกระดูกพรุนกลุ่มควบคุมมีพฤติกรรมดูแลตนเองในระยะก่อนการทดลอง ระยะหลังการทดลองและระยะติดตามผลแตกต่างกัน

ตอนที่ 9 แสดงผลของความสัมพันธ์ระหว่างเจตคติในการป้องกันภาวะกระดูกพรุนและพฤติกรรมการดูแลตนเองของผู้ที่เสี่ยงต่อภาวะกระดูกพรุน

ตารางที่ 21 ค่าสัมประสิทธิ์สหสัมพันธ์ระหว่างเจตคติในการป้องกันภาวะกระดูกพรุนและพฤติกรรมการดูแลตนเองของผู้ที่เสี่ยงต่อภาวะกระดูกพรุนที่ได้รับการให้คำปรึกษากลุ่มแบบพิจารณา เหตุผล อารมณ์และพฤติกรรมในระยะหลังการทดลอง

ตัวแปร	เจตคติในการป้องกันภาวะกระดูกพรุน	พฤติกรรมการดูแลตนเอง
เจตคติในการป้องกันภาวะกระดูกพรุน	1	.76*
พฤติกรรมการดูแลตนเอง	.76*	1

$$* p < .05$$

จากตารางที่ 21 พบว่า คะแนนเฉลี่ยระหว่างเจตคติในการป้องกันภาวะกระดูกพรุนกับ พฤติกรรมการดูแลตนเองของผู้ที่เสี่ยงต่อภาวะกระดูกพรุนที่ได้รับการให้คำปรึกษากลุ่มแบบ พิจารณาเหตุผล อารมณ์และพฤติกรรม มีความสัมพันธ์กันอย่างมีนัยสำคัญทางสถิติที่ระดับ .05

นั่นคือ ผู้ที่เสี่ยงต่อภาวะกระดูกพรุนที่ได้รับการให้คำปรึกษากลุ่มแบบพิจารณาเหตุผล อารมณ์และพฤติกรรมส่งผลทำให้มีเจตคติในการป้องกันภาวะกระดูกพรุนสูงขึ้นก็ส่งผลให้มีพฤติกรรมการดูแลตนเองเพิ่มขึ้นด้วย

มหาวิทยาลัยบูรพา  
Burapha University