

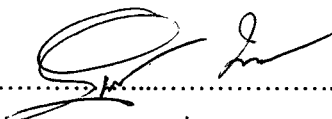
ความคิดเห็นของประชาชนต่อการดำเนินงานสื่อสารผ่านทางหอกระจายข่าวของ  
เทศบาลตำบลแสง อำเภอมือง จังหวัดจันทบุรี

วิชชุ ใจตรง

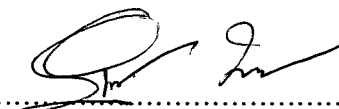
งานนิพนธ์นี้เป็นส่วนหนึ่งของการศึกษาตามหลักสูตรรัฐประศาสนศาสตรมหาบัณฑิต  
กลุ่มวิชาการจัดการภาครัฐและภาคเอกชน  
วิทยาลัยการบริหารรัฐกิจ มหาวิทยาลัยบูรพา  
มกราคม 2559  
ลิขสิทธิ์เป็นของมหาวิทยาลัยบูรพา

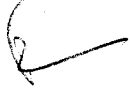
อาจารย์ผู้ควบคุมงานนิพนธ์ และคณะกรรมการสอบงานนิพนธ์ ได้พิจารณางานนิพนธ์  
ของ วิชาฯ ใจตรง ฉบับนี้แล้ว เห็นสมควรรับเป็นส่วนหนึ่งของการศึกษาตามหลักสูตร  
รัฐประศาสนศาสตรมหาบัณฑิต ของมหาวิทยาลัยบูรพาได้

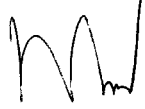
อาจารย์ผู้ควบคุมงานนิพนธ์

  
.....อาจารย์ที่ปรึกษาหลัก  
(ดร.อุษณากร ทาวะรัมย์)

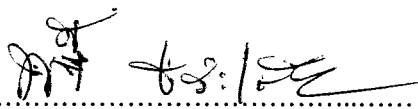
คณะกรรมการสอบงานนิพนธ์

  
.....ประธาน  
(ดร.อุษณากร ทาวะรัมย์)

  
.....กรรมการ  
(ดร.วิชัย จงโชติชัชวาลย์)

  
.....กรรมการ  
(ผู้ช่วยศาสตราจารย์ ดร.พงษ์เสฐียร เหลืองอลงกต)

วิทยาลัยการบริหารรัฐกิจอนุมัติให้รับงานนิพนธ์ฉบับนี้ เป็นส่วนหนึ่งของการศึกษา  
ตามหลักสูตรรัฐประศาสนศาสตรมหาบัณฑิต ของมหาวิทยาลัยบูรพา

  
.....คณบดีวิทยาลัยการบริหารรัฐกิจ  
(ผู้ช่วยศาสตราจารย์ ดร.พนัญย์ ธารเสนา)

วันที่ ๑๐ เดือนมกราคม พ.ศ. 2559

## กิตติกรรมประกาศ

การศึกษาความคิดเห็นของประชาชนต่อการดำเนินงานสื่อสารผ่านทางหอกระจายข่าวของเทศบาลตำบลแสง อำเภอมือง จังหวัดจันทบุรี สำเร็จลุล่วงไปได้ด้วยดีเนื่องจากได้รับความร่วมมือและช่วยเหลือด้วยดีจากผู้มีอุปการคุณหลายท่าน โดยเฉพาะอาจารย์ที่ปรึกษา ผู้ช่วยศาสตราจารย์ ดร.พงษ์เสฐียร เหลืออลงกต ที่กรุณาให้คำแนะนำ ให้ความรู้ ความคิดเห็นในการทำงานนิพนธ์ครั้งนี้ตลอดจนแก้ไขข้อบกพร่องต่างๆด้วยความละเอียดถี่ถ้วน และขอขอบพระคุณอาจารย์ ดร.อุษณากร ทาวระมย์ และ ดร.วิชัย จงโชติชัชวาล ในฐานะกรรมการสอบงานนิพนธ์ที่ได้ให้คำชี้แนะในการดำเนินการวิจัยเป็นอย่างดี รวมทั้งติดตามความก้าวหน้าในการดำเนินการขอขอบพระคุณเป็นอย่างสูงไว้ ณ โอกาสนี้

ขอขอบคุณ ผู้เชี่ยวชาญ นายทศพล วงษ์กำป็น นายกเทศมนตรีตำบลแสง นายชนวิสต์ ร่วมโพธิ์รี ผู้อำนวยการกองช่าง รักษาราชการแทน ปลัดเทศบาลตำบลแสง และอาจารย์ พรเทพ นามกร อาจารย์ประจำวิทยาลัยการบริหารรัฐกิจ มหาวิทยาลัยบูรพา ที่ได้กรุณาให้ข้อเสนอแนะ และพิจารณาความตรงเชิงเนื้อหาของเครื่องมือที่ใช้

ขอขอบคุณ ท่านผู้ใหญ่บ้านทั้ง 10 หมู่บ้าน กรรมการหมู่บ้าน และสมาชิกสภาเทศบาลตำบลแสง ที่ช่วยเก็บแบบสอบถามและประชาชนทั้ง 10 หมู่บ้านภายในตำบลแสงที่ให้ความร่วมมือในการตอบแบบสอบถามเป็นอย่างดี

สุดท้ายนี้ผู้วิจัยขอกราบขอบพระคุณ มารดาและครอบครัว ที่ให้การสนับสนุนและเป็นกำลังใจอันสำคัญยิ่งตลอดมา และเพื่อนนิสิตร่วมหลักสูตรรัฐประศาสนศาสตรมหาบัณฑิต กลุ่มการจัดการภาครัฐและภาคเอกชน ศูนย์จันทบุรี รุ่นที่ 17 ทุกคน ที่ให้ความช่วยเหลือเสมอมา ขอกราบขอบพระคุณและขอบคุณไว้ ณ โอกาสนี้

วิษณุ ใจตรง

57930155: กลุ่มวิชา: การจัดการภาครัฐและภาคเอกชน; รป.ม. (การจัดการภาครัฐและภาคเอกชน)  
 คำสำคัญ: ความคิดเห็น/ ประชาชน/ การดำเนินงานสื่อสารผ่านทางหอกระจายข่าวของ  
 วิชา: ใจตรง: ความคิดเห็นของประชาชนต่อการดำเนินงานสื่อสารผ่านทางหอกระจาย  
 ข่าวของเทศบาลตำบลแสง อำเภอมือง จังหวัดจันทบุรี (PUBLIC OPINIONS TOWARDS  
 PERFORMANCE ON COMMUNICATION VIA A NEWS BROADCAST TOWER OF  
 SALANG SUB-DISTRICT MUNICIPALITY, AMPHOE MUEANG, CHANTHABURI  
 PROVINCE). อาจารย์ผู้ควบคุมงานนิพนธ์: พงษ์เสฐียร เหลืองอลงกต, ปร.ด. 63 หน้า. ปี พ.ศ.  
 2559.

การศึกษาเรื่อง “ความคิดเห็นของประชาชนต่อการดำเนินงานสื่อสารผ่านทางหอกระจาย  
 ข่าวของเทศบาลตำบลแสง อำเภอมือง จังหวัดจันทบุรี” มีวัตถุประสงค์เพื่อศึกษาความคิดเห็นของ  
 ประชาชนที่มีต่อการดำเนินงานสื่อสารผ่านทางหอกระจายข่าวของเทศบาลตำบลแสง อำเภอมือง  
 จังหวัดจันทบุรี และ เพื่อเปรียบเทียบความคิดเห็นของประชาชน ต่อการดำเนินงานสื่อสารผ่านทาง  
 หอกระจายข่าวของเทศบาลตำบลแสง อำเภอมือง จังหวัดจันทบุรี โดยจำแนกตาม เพศ อายุ  
 ระดับการศึกษา อาชีพและรายได้ สถิติที่ใช้ในการวิเคราะห์ข้อมูล ได้แก่ ค่าความถี่ ค่าร้อยละ  
 ค่าเฉลี่ย ( $\bar{X}$ ) ส่วนเบี่ยงเบนมาตรฐาน (SD) การทดสอบค่าที (t-test) การวิเคราะห์ความแปรปรวน  
 แบบทางเดียว (One-way ANOVA) ใช้ค่า Brown-forsythe และค่า Welch โดยกำหนดระดับ  
 นัยสำคัญทางสถิติที่ระดับ .05

ผลการศึกษาพบว่า ผู้ตอบแบบสอบถามส่วนใหญ่เป็นเพศชาย คิดเป็นร้อยละ 60.53 มี  
 อายุ 51 ปี ขึ้นไปมากที่สุด คิดเป็นร้อยละ 35.01 สำเร็จการศึกษาระดับปริญญาตรีขึ้นไป คิดเป็นร้อย  
 ละ 51.04 ประกอบอาชีพ เกษตรกรมากที่สุด คิดเป็นร้อยละ 35.01 มีรายได้ 20,001 บาทขึ้นไป มาก  
 ที่สุด คิดเป็นร้อยละ 61.72

ประชาชนมีความคิดเห็นว่าในภาพรวมมีการดำเนินงานสื่อสารผ่านทางหอกระจายข่าว  
 อยู่ในระดับดีมากที่สุด ( $\bar{X} = 3.51$ ,  $SD = 0.27$ ) เมื่อพิจารณาเป็นเรื่องการดำเนินงานสื่อสารผ่านทาง  
 หอกระจายข่าวพบว่าอันดับแรก ได้แก่ เทศบาลตำบลแสง ปฏิบัติตาม พ.ร.บ.ข้อมูลข่าวสารและ  
 มีระบบให้ประชาชนเข้าถึงและรับรู้ข้อมูลข่าวสารได้ ( $\bar{X} = 3.72$ ,  $SD = 0.45$ ) รองลงมาคือ  
 การก่อสร้าง ระบบหอกระจายข่าว มีความ คลอบคลุม ประชาชนสามารถได้ยินชัดเจน ( $\bar{X} = 3.64$ ,  
 $SD = 0.48$ ) และลำดับสุดท้าย ได้แก่ เสียงที่ท่านได้รับฟังจากหอกระจายข่าวชัดเจนดี ( $\bar{X} = 3.61$ ,  
 $SD = 0.49$ )

ผลการทดสอบสมมติฐาน พบว่า ประชาชนที่มีเพศ ระดับการศึกษาอาชีพและรายได้ต่างกัน มีความคิดเห็นต่อการดำเนินงานสื่อสารผ่านทางหอกระจายข่าวไม่แตกต่างกัน ส่วนประชาชนที่มีอายุต่างกัน มีความคิดเห็นต่อการดำเนินงานสื่อสารผ่านทางหอกระจายข่าวแตกต่างกัน

57930155: MAJOR: PUBLIC AND PRIVATE MANAGEMENT; M.P.A  
(PUBLIC AND PRIVATE MANAGEMENT)

KEYWORDS: OPINIONS/ PUBLIC OPINIONS/ PERFORMANCE ON COMMUNICATION  
VIA NEWS BROADCAST

WICHCHU JAITRONG: PUBLIC OPINIONS TOWARDS PERFORMANCE ON  
COMMUNICATION VIA A NEWS BROADCAST TOWER OF SALANG SUB-DISTRICT  
MUNICIPALITY, AMPHOE MUEANG, CHANTHABURI PROVINCE. ADVISOR :  
PONGSATEAN LUENGALONGKOT, Ph.D. 63 P. 2016.

The purposes of this study were to examine public opinions towards performance on communication via a news broadcast tower of Salang Sub-district Municipality, Amphoe Mueang, Chanthaburi Province and to compare their level of opinions as classified by gender, age, educational level, occupation, and amount of income. The statistical tests used to analyze the collected data included frequency, percentage, means, standard deviation, t-test, and One-way ANOVA. Also, the test of Brown-Forsythe was operated with a preset of a significant level of 0.05.

The results of the study revealed that the majority of respondents were male (60.53%), aged 51 onwards (35.01%), having an education higher than a bachelor's degree (51.04%), earning their living as agriculturists (35.01%), and having an income of 20,001 baht onwards (61.72%).

The subjects rated the performance on communication via a news broadcast tower of Salang Sub-district Municipality at the highest level ( $\bar{X} = 3.51$ ,  $SD = 0.27$ ). Specifically, the aspect in relation to the compliance to the information bill and provision of information accessibility for the public was rated the highest ( $\bar{X} = 3.72$ ,  $SD = 0.45$ ), followed by the construction of the news broadcast tower in the manner that encouraged the clear auditory for all public ( $\bar{X} = 3.64$ ,  $SD = 0.48$ ), and the clarity of announced pieces of news ( $\bar{X} = 3.61$ ,  $SD = 0.49$ ), respectively.

Based on the test of hypotheses, there were no statistically significant differences in the level of public opinions towards performance on communication via a news broadcast tower of Salang Sub-district Municipality among the subjects with different gender, educational level, and

amount of income. Finally, a statistically significant difference was found in the level of public opinions towards performance on communication via a news broadcast tower of Salang Sub-district Municipality among the subjects with different age.

## สารบัญ

	หน้า
บทคัดย่อภาษาไทย .....	ง
บทคัดย่อภาษาอังกฤษ .....	ฉ
สารบัญ .....	ช
สารบัญตาราง .....	ญ
สารบัญภาพ .....	ฎ
บทที่	
1 บทนำ.....	1
ความเป็นมาและความสำคัญของปัญหา .....	1
วัตถุประสงค์การวิจัย .....	2
สมมติฐานการวิจัย .....	3
กรอบแนวคิดงานวิจัย .....	3
ประโยชน์ที่คาดว่าจะได้รับ.....	4
ขอบเขตของการวิจัย .....	4
นิยามศัพท์เฉพาะ .....	5
2 แนวคิด ทฤษฎี และงานวิจัยที่เกี่ยวข้อง .....	6
ทฤษฎีเกี่ยวกับการดำเนินงาน .....	6
ทฤษฎีว่าด้วยองค์ประกอบของการสื่อสาร .....	7
แนวคิดทฤษฎีการใช้สื่อเพื่อประโยชน์และความพึงพอใจ.....	15
ทฤษฎีการกระจายข่าวสาร .....	16
ข้อมูลทั่วไปของเทศบาลตำบลแสลง .....	17
งานวิจัยที่เกี่ยวข้อง .....	31
3 วิธีดำเนินการวิจัย.....	35
ประชากรและกลุ่มตัวอย่าง .....	35
เครื่องมือที่ใช้ในการวิจัย.....	37
การสร้างและการตรวจสอบคุณภาพเครื่องมือ .....	37
การเก็บรวบรวมข้อมูล .....	38
การวิเคราะห์ข้อมูล.....	38



## สารบัญ (ต่อ)

บทที่	หน้า
เกณฑ์การแปลผล .....	39
4 ผลการวิจัย .....	40
ตอนที่ 1 ผลการวิเคราะห์ ข้อมูลทั่วไปของกลุ่มตัวอย่าง .....	40
ตอนที่ 2 ผลการวิเคราะห์ความคิดเห็นของประชาชนต่อการดำเนินงานสื่อสาร ผ่านทางหอกระจายข่าวของเทศบาลตำบลแสง อำเภอมือง จังหวัดจันทบุรี .....	42
ตอนที่ 3 การทดสอบสมมติฐาน .....	45
5 สรุป อภิปรายผล และข้อเสนอแนะ .....	51
สรุปผลการวิจัย .....	51
อภิปรายผล .....	52
ข้อเสนอแนะ .....	55
บรรณานุกรม .....	57
ภาคผนวก .....	59
ประวัติย่อของผู้วิจัย .....	63

## สารบัญตาราง

ตารางที่	หน้า
2-1 จำนวนประชากรเทศบาลตำบลแสง.....	24
2-2 การแบ่งช่วงอายุประชากร .....	25
2-3 ข้อมูลสถานศึกษา .....	26
2-4 ข้อมูลด้านคมนาคม .....	27
2-5 ข้อมูลอัตรากำลังของเทศบาลตำบลแสง .....	29
2-6 สรุปตัวแปรที่สัมพันธ์กับการสื่อสารผ่านทางหอกระจายข่าว .....	33
3-1 จำนวนกลุ่มตัวอย่างของครัวเรือนในแต่ละหมู่บ้านภายในเขตเทศบาลตำบลแสง .....	36
4-1 จำนวนและร้อยละของกลุ่มตัวอย่าง จำแนกตามข้อมูลทั่วไป.....	40
4-2 จำนวนร้อยละ ค่าเฉลี่ย และส่วนเบี่ยงเบนมาตรฐานของความคิดเห็นของประชาชนต่อการดำเนินงานสื่อสารผ่านทางหอกระจายข่าวของเทศบาลตำบลแสง อำเภอเมือง จังหวัดจันทบุรี .....	42
4-3 การเปรียบเทียบเพศกับความคิดเห็นของประชาชนต่อการดำเนินงานสื่อสารผ่านทางหอกระจายข่าวของเทศบาลตำบลแสง อำเภอเมือง จังหวัดจันทบุรี .....	45
4-4 การเปรียบเทียบอายุกับความคิดเห็นของประชาชนต่อการดำเนินงานสื่อสารผ่านทางหอกระจายข่าวของเทศบาลตำบลแสง อำเภอเมือง จังหวัดจันทบุรี .....	46
4-5 ผลรวมจากการวิเคราะห์ความแตกต่างของคะแนนความคิดเห็นต่อการดำเนินงานสื่อสารผ่านทางหอกระจายข่าวของเทศบาลตำบลแสง อำเภอเมือง จังหวัดจันทบุรี จำแนกตามอายุ .....	46
4-6 ผลรวมความแตกต่างระหว่างค่าเฉลี่ยของอายุของผู้ตอบแบบสอบถาม .....	47
4-7 ผลวิเคราะห์ความแปรปรวนเพื่อเปรียบเทียบความแตกต่างของความคิดเห็นต่อการดำเนินงานสื่อสารผ่านทางหอกระจายข่าวของเทศบาลตำบลแสง อำเภอเมือง จังหวัดจันทบุรี จำแนกตามระดับการศึกษา.....	47
4-8 ผลวิเคราะห์ความแปรปรวนเพื่อเปรียบเทียบความแตกต่างของความคิดเห็นต่อการดำเนินงานสื่อสารผ่านทางหอกระจายข่าวของเทศบาลตำบลแสง อำเภอเมือง จังหวัดจันทบุรี จำแนกตามอาชีพ .....	48

## สารบัญตาราง (ต่อ)

ตารางที่	หน้า
4-9	ผลวิเคราะห์ความแปรปรวนเพื่อเปรียบเทียบความแตกต่างของความคิดเห็นในการ ต่อการดำเนินงานสื่อสารผ่านทางหอกระจายข่าวของเทศบาลตำบลแสง อำเภอเมือง จังหวัดจันทบุรี จำแนกตามรายได้.....
4-10	สรุปผลการทดสอบสมมติฐาน .....

## สารบัญภาพ

ภาพที่	หน้า
1-1 กรอบแนวคิดงานวิจัย.....	3
2-1 แผนที่แนวเขตเทศบาลตำบลเสด็จ.....	23
2-2 การแบ่งส่วนราชการเทศบาลตำบลเสด็จ.....	29

# บทที่ 1

## บทนำ

### ความเป็นมาและความสำคัญของปัญหา

ในปัจจุบันการสื่อสารได้พัฒนาและเจริญก้าวหน้าไปมากมีการใช้เทคโนโลยีเชื่อมโยงเป็นเครือข่าย ทำให้เกิดการหลั่งไหลของข้อมูลข่าวสาร เข้าสู่ยุคสังคมข่าวสารอย่างชัดเจน ประชาชนตระหนักถึงสิทธิในการรับรู้ข้อมูลข่าวสารจากหน่วยงานราชการ รวมทั้งการสะท้อนความคิดเห็นต่อการดำเนินงานของหน่วยงานต่าง ๆ ภาครัฐมากขึ้น เทศบาลตำบลแสง อำเภอมือง จังหวัดจันทบุรีเป็นหน่วยงานหนึ่งซึ่งมีนโยบายในการที่จะให้ชุมชนและประชาชนได้รับทราบข้อมูลข่าวสารของทางราชการอย่างกว้างขวางและเท่าเทียมกันซึ่งจะเป็นพื้นฐานสำคัญในการพัฒนาเศรษฐกิจสังคมและการส่งเสริมการมีส่วนร่วมทางการเมืองการปกครองประกอบด้วย คณะรัฐมนตรีได้มีมติเมื่อวันที่ 2 กันยายน พ.ศ. 2546 ให้กระทรวงมหาดไทยพิจารณานโยบายการในภาพรวมเรื่องการใช้หอกระจายข่าวและการดูแลตรวจสอบบำรุงรักษาหอกระจายข่าวเพื่อให้สามารถใช้ประโยชน์ได้สูงสุด ทั้งนี้กำหนดให้หมู่บ้านหรือชุมชนที่ไม่มีหอกระจายข่าวหรือมีแต่ชำรุดใช้การไม่ได้ ดำเนินการให้มีหอกระจายข่าวในทุกหมู่บ้านหรือชุมชนเป็นการส่งเสริมด้านการศึกษาและความรู้ในวิชาการแขนงต่าง ๆ เช่น ส่งเสริมศิลปะจาริตประเพณีและการให้ข้อมูลข่าวสารตลอดจนส่งเสริมสนับสนุนการมีส่วนร่วมทางการเมืองอันเป็นภารกิจขององค์กรปกครองส่วนท้องถิ่น โดยเริ่มตั้งแต่การศึกษาความเหมาะสมการคัดเลือกสถานที่ติดตั้งหอกระจายข่าว องค์กรประกอบและอุปกรณ์เครื่องขยายเสียง การวิเคราะห์และหลักการคัดเลือกข่าวการจัดผังรายการข่าว การนำเสนอข่าว รวมตลอดถึงการซ่อมบำรุงหอกระจายข่าว ทั้งนี้เพื่อให้การใช้งานของหอกระจายข่าวเป็นไปอย่างมีประสิทธิภาพและเป็นประโยชน์ต่อชุมชนในด้านการช่วยส่งเสริมการมีส่วนร่วมของคนในชุมชนช่วยพัฒนาคุณภาพชีวิตและเป็นเครื่องมือในการช่วยเสริมสร้างความเข้มแข็งของชุมชนได้อีกทางหนึ่งทั้งนี้กฎหมายได้กำหนดอำนาจหน้าที่ขององค์กรปกครองส่วนท้องถิ่นในการส่งเสริมความรู้การศึกษาและเสริมสร้างประชาธิปไตยให้แก่ประชาชน (กรมส่งเสริมการปกครองส่วนท้องถิ่น, 2552)

ต่อมาหอกระจายข่าวที่มีในหมู่บ้านทั้ง 10 หมู่บ้านได้ชำรุดเสียหายไม่สามารถใช้งานได้ทั้งหมด ประกอบกับไม่มีเจ้าหน้าที่ของรัฐที่รับผิดชอบด้านงานประชาสัมพันธ์โดยตรงที่มีความรู้เข้าไปแนะนำหรือไปช่วยแก้ไขปัญหาในการซ่อมบำรุงรักษาให้ใช้งานได้เป็นปกติ และในส่วนของงบประมาณที่จะซ่อมแซมหรือจัดซื้ออย่างจำกัดจึงทำให้งานขาดความต่อเนื่อง ส่งผลให้ประชาชน

ไม่สามารถรับทราบข้อมูลข่าวสารของทางราชการที่ต้องการประสานกับหมู่บ้านทำให้เกิดการล่าช้าในการดำเนินงาน การติดต่อสื่อสารด้วยเอกสาร สื่อสิ่งพิมพ์ การประกาศต่าง ๆ ของหน่วยงานไม่สามารถประชาสัมพันธ์ให้ประชาชนทราบได้ทั่วถึง ซึ่งบางเรื่องอาจส่งผลกระทบต่อประชาชนในพื้นที่ (เทศบาลตำบลแสง, 2558)

ในเดือนมกราคม พ.ศ. 2558 เทศบาลตำบลแสงได้ดำเนินการจัดตั้งหอกระจายข่าวใหม่ โดยการจัดซื้อเครื่องกระจายเสียงพร้อมติดตั้งหอกระจายข่าวครบทั้ง 10 หมู่บ้าน และแต่งตั้งมีผู้ดูแลรับผิดชอบในการดำเนินการ ตามที่ระเบียบกำหนด จัดการอบรมให้ความรู้กับผู้รับผิดชอบหอกระจายข่าวทั้ง 10 หมู่บ้าน เพื่อให้เกิดความเข้าใจในระเบียบข้อบังคับต่าง ๆ ของ หอกระจายข่าว ร่วมกันวิเคราะห์และจัดทำผังรายการ กำหนดช่วงเวลาในการประกาศข่าวสาร ทำให้ประชาชนสามารถสื่อสารกันได้อย่างทั่วถึงและยังเป็นจุดศูนย์รวมของข้อมูลข่าวสารต่าง ๆ ที่หน่วยงานของรัฐได้นำมาตีพิมพ์ไว้เพื่อประชาสัมพันธ์ ทั้งในรูปแบบ สื่อสิ่งพิมพ์ หรือในรูปแบบแผ่นซีดีไฟล์เสียง ทำให้ประชาชนได้รับประโยชน์มากมาย โดยใช้เป็นจุดศูนย์รวมข้อมูลข่าวสารของหน่วยงานราชการ อีกทั้งอาคารหอกระจายข่าวยังเป็นจุดศูนย์รวมของหมู่บ้านในการจัดประชุม หรือเป็นช่องทางในการร้องทุกข์หรือแจ้งเรื่องราวต่าง ๆ ที่เดือดร้อนต้องการให้หน่วยงานภาครัฐเข้ามาให้การช่วยเหลือและประชาชนสามารถใช้เป็นแหล่งศึกษาหาความรู้ หรือใช้เป็นช่องทางในการติดต่อขอข้อมูลจากหน่วยงานที่รับผิดชอบหรือหน่วยงานภาครัฐ

จากเหตุผลดังกล่าวผู้วิจัยในฐานะข้าราชการของเทศบาลตำบลแสง จึงมีความสนใจที่จะศึกษาเรื่อง ความคิดเห็นของประชาชนต่อการดำเนินงานสื่อสารผ่านทางหอกระจายข่าวของเทศบาลตำบลแสง อำเภอเมือง จังหวัดจันทบุรี เพื่อนำข้อมูลที่ได้จากการวิจัยมาใช้เป็นแนวทางในการพัฒนา ปรับปรุงการประชาสัมพันธ์ของเทศบาลตำบลแสงให้เหมาะสมสามารถเข้าถึงประชาชนอย่างแท้จริง

### วัตถุประสงค์การวิจัย

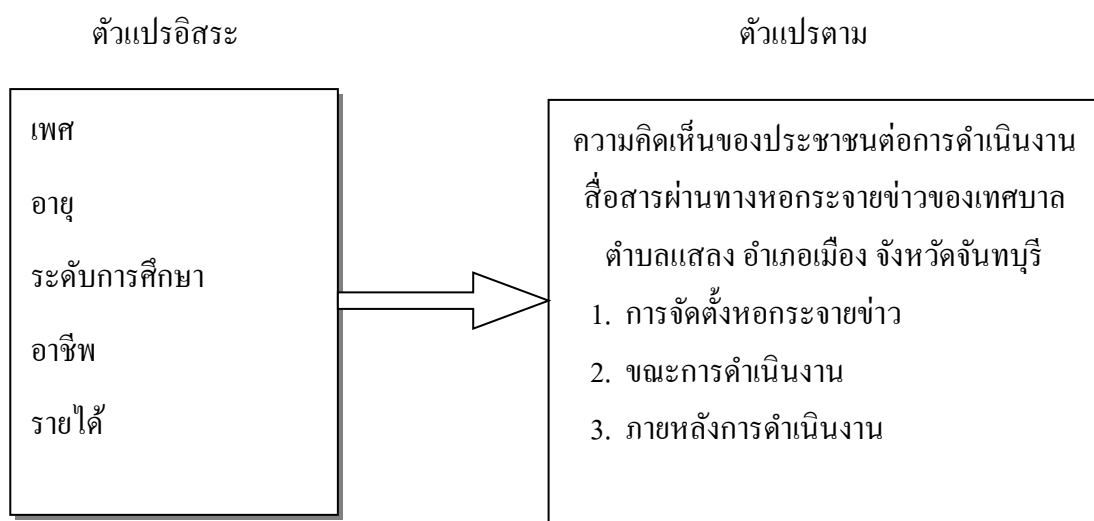
1. เพื่อศึกษาระดับความคิดเห็นของประชาชนต่อการดำเนินงานสื่อสารผ่านทางหอกระจายข่าวของเทศบาลตำบลแสง
2. เพื่อเปรียบเทียบความคิดเห็นของประชาชนที่มีต่อการดำเนินงานสื่อสารผ่านทางหอกระจายข่าวของเทศบาลตำบลแสง ซึ่งจำแนกตามเพศ อายุ การศึกษา อาชีพและรายได้

### สมมติฐานการวิจัย

1. ประชาชนที่มีเพศต่างกัน มีความคิดเห็นต่อการดำเนินงานสื่อสารผ่านทางหอกระจายข่าวแตกต่างกัน
2. ประชาชนที่มีอายุต่างกัน มีความคิดเห็นต่อการดำเนินงานสื่อสารผ่านทางหอกระจายข่าวแตกต่างกัน
3. ประชาชนที่มีระดับการศึกษาต่างกัน มีความคิดเห็นต่อการดำเนินงานสื่อสารผ่านทางหอกระจายข่าวแตกต่างกัน
4. ประชาชนที่มีอาชีพต่างกัน มีความคิดเห็นต่อการดำเนินงานสื่อสารผ่านทางหอกระจายข่าวแตกต่างกัน
5. ประชาชนที่มีรายได้ต่างกัน มีความคิดเห็นต่อการดำเนินงานสื่อสารผ่านทางหอกระจายข่าวแตกต่างกัน

### กรอบแนวคิดงานวิจัย

ผู้วิจัยนำแนวคิดการดำเนินงานตามแบบมาตรฐานหอกระจายข่าว (หอกระจายข่าว, 2552) มาใช้ในการศึกษาการดำเนินงานหอกระจายข่าวแบ่งเป็น 3 ขั้นตอน ได้แก่ ขั้นตอนการจัดตั้งหอกระจายข่าว ขั้นตอนขณะการดำเนินงาน ขั้นตอนภายหลังการดำเนินงาน นอกจากนี้ผู้วิจัยได้ทบทวนงานวิจัยที่เกี่ยวข้อง ทำให้ได้ตัวแปรอิสระ 5 ตัวแปร ได้แก่ เพศ อายุ ระดับการศึกษา อาชีพ รายได้



ภาพที่ 1-1 กรอบแนวคิดงานวิจัย

## ประโยชน์ที่คาดว่าจะได้รับ

1. ได้ทราบระดับความคิดเห็นของประชาชนต่อการดำเนินงานสื่อสารผ่านทางหอกระจายข่าวของเทศบาลตำบลแสง
2. สามารถเปรียบเทียบความคิดเห็นของประชาชนที่มีต่อการดำเนินงานสื่อสารผ่านทางหอกระจายข่าวของเทศบาลตำบลแสง ซึ่งจำแนกตาม เพศ อายุ การศึกษา อาชีพและรายได้

## ขอบเขตของการวิจัย

### ขอบเขตด้านเนื้อหา

การวิจัยครั้งนี้เป็นการศึกษาการดำเนินงานสื่อสารผ่านทางหอกระจายข่าวของเทศบาลตำบลแสง โดยแบ่งออกเป็น 3 ขั้นตอนคือ ขั้นตอนแรกขั้นตอนการจัดตั้งหอกระจายข่าว และขั้นตอนขณะการดำเนินงาน สุดท้ายขั้นตอนภายหลังการดำเนินงาน

### สำหรับตัวแปรที่ใช้ในการวิจัยครั้งนี้ประกอบด้วย

1. ตัวแปรอิสระ คือสถานภาพส่วนบุคคล ได้แก่ เพศ อายุ ระดับการศึกษา อาชีพ รายได้
2. ตัวแปรตาม คือความคิดเห็นของประชาชนต่อการดำเนินงานสื่อสารผ่านทางหอกระจายข่าวของเทศบาลตำบลแสง โดยแบ่งออกเป็น 3 ขั้นตอน ได้แก่ ขั้นตอนการจัดตั้งหอกระจายข่าว ขั้นตอนขณะการดำเนินงาน ขั้นตอนภายหลังการดำเนินงาน

### ขอบเขตด้านพื้นที่

ผู้วิจัยได้สำรวจความคิดเห็นของประชาชนที่อาศัยในเขตเทศบาลตำบลแสง อำเภอเมืองจังหวัดจันทบุรี โดยมีจำนวนหมู่บ้านทั้งสิ้น 10 หมู่บ้านประกอบด้วย

- หมู่ที่ 1 บ้านหนองคล้า
- หมู่ที่ 2 บ้านเนินท้ายวัด
- หมู่ที่ 3 บ้านหนองตะเคียนเต่า
- หมู่ที่ 4 บ้านหนองตะโกรม
- หมู่ที่ 5 บ้านคลองขวาง
- หมู่ที่ 6 บ้านชำโสม
- หมู่ที่ 7 บ้านแก้ว
- หมู่ที่ 8 บ้านเขากระแจะ
- หมู่ที่ 9 บ้านคลองขวาง
- หมู่ที่ 10 บ้านเขาดานก



### ขอบเขตด้านเวลา

ในการวิจัยครั้งนี้ผู้วิจัยทำการวิจัยและเก็บข้อมูลในช่วงเดือนสิงหาคม ถึง ธันวาคม พ.ศ. 2558 ระยะเวลารวมทั้งสิ้น 4 เดือน

### นิยามศัพท์เฉพาะ

การดำเนินงานสื่อสารผ่านหอกระจายข่าว หมายถึง การวิเคราะห์ความจำเป็นและความเหมาะสมของหอกระจายข่าวเพื่อใช้ในการประชาสัมพันธ์ข้อมูลข่าวสารให้กับประชาชนในพื้นที่ โดยถือปฏิบัติตามมาตรฐานหอกระจายข่าวและมีลำดับขั้นตอนในการดำเนินงาน 3 ขั้นตอน ได้แก่ ขั้นตอนการจัดตั้งหอกระจายข่าว ขั้นตอนขณะการดำเนินการและขั้นตอนภายหลังการดำเนินงาน

ขั้นตอนการจัดตั้งหอกระจายข่าว หมายถึง การสำรวจถึงความจำเป็นและเหมาะสมของพื้นที่ในการตั้งหอกระจายข่าว รวมถึงการทำประชาคมเพื่อรับฟังความคิดเห็นในการจัดตั้งหอกระจาย

ขั้นตอนขณะการดำเนินการ หมายถึง การดูแลรักษาหอกระจายข่าว การจัดทำผังรายการการผลิตข่าว การคัดเลือกข่าว การควบคุมการเผยแพร่ข่าวสารการนำเสนอข่าว

ขั้นตอนภายหลังการดำเนินงาน หมายถึง การตรวจสอบบำรุงรักษา การจัดทำแผนงบประมาณเพื่อซ่อมแซมบำรุงหอกระจายข่าว และการมีส่วนร่วมของประชาชนในท้องถิ่น

เพศ หมายถึง เพศของกลุ่มตัวอย่าง คือเพศหญิงกับเพศชาย

อายุ หมายถึง อายุของผู้ตอบแบบสอบถาม แยกเป็น อายุต่ำกว่า 20 ปี อายุระหว่าง 31-40 ปี อายุระหว่าง 41-50 ปี และอายุ 51 ปีขึ้นไป

ระดับการศึกษา หมายถึง ระดับการศึกษาสูงสุดของผู้ตอบแบบสอบถาม แยกเป็น ประถมศึกษาปีที่ 6 มัธยมศึกษาปีที่ 3 มัธยมศึกษาปีที่ 6/ ปวช. อนุปริญญาหรือเทียบเท่า (ปวส.) และปริญญาตรีขึ้นไป

อาชีพ หมายถึง อาชีพหลักของผู้ตอบแบบสอบถาม แบ่งเป็น นักเรียน/ นักศึกษา ธุรกิจส่วนตัว รับจ้าง พนักงานบริษัท ข้าราชการ/ พนักงานรัฐวิสาหกิจและสุดท้ายเกษตรกร รายได้ หมายถึง รายได้ต่อเดือนของผู้ตอบแบบสอบถาม แยกเป็น รายได้ต่ำกว่า 10,000 บาท ระหว่าง 10,000-20,000 บาท และรายได้ 20,001 บาทขึ้นไป

## บทที่ 2

### แนวคิดทฤษฎี และงานวิจัยที่เกี่ยวข้อง

งานวิจัยเรื่องความคิดเห็นของประชาชนต่อการดำเนินงานสื่อสารผ่านทางหอกระจายข่าวของเทศบาลตำบลแสง อำเภอมือง จังหวัดจันทบุรี ผู้วิจัยได้รวบรวมแนวคิด ทฤษฎีและงานวิจัยที่เกี่ยวข้อง ตลอดจนเอกสารต่าง ๆ เพื่อนำมากำหนดกรอบแนวคิดและแนวทางในการศึกษา โดยมีสาระสำคัญดังนี้

1. ทฤษฎีเกี่ยวกับการดำเนินงาน
2. ทฤษฎีว่าด้วยองค์ประกอบของการสื่อสาร
3. แนวคิดทฤษฎีการใช้สื่อเพื่อประโยชน์และความพึงพอใจ
4. ทฤษฎีการกระจายข่าวสาร
5. ข้อมูลทั่วไปของเทศบาลตำบลแสง
6. งานวิจัยที่เกี่ยวข้อง

#### ทฤษฎีเกี่ยวกับการดำเนินงาน

ในการดำเนินงานสื่อสารผ่านทางหอกระจายข่าว กรมส่งเสริมการปกครองส่วนท้องถิ่นได้จัดทำคู่มือมาตรฐานหอกระจายข่าว พ.ศ. 2552 เพื่อใช้เป็นแนวทางในการดำเนินงานมีขั้นตอนและรายละเอียดดังนี้

##### ขั้นตอนการจัดตั้งหอกระจายข่าว

ขั้นตอนแรกของการจัดตั้งหอกระจายข่าวนั้น ต้องมีการวิเคราะห์ความจำเป็นและความเหมาะสมของโครงการ เพื่อให้การก่อสร้างหอกระจายข่าวมีความเหมาะสมและสอดคล้องตรงกับความต้องการของชุมชนอย่างแท้จริงและการจัดทำประชาคมหมู่บ้านเป็นการให้ประชาชนเป็นตัวช่วยให้เราตัดสินใจได้ว่าจะก่อสร้างและการดำเนินงานหอกระจายข่าว ให้มีความเหมาะสมและครอบคลุมพื้นที่ที่ไม่สร้างผลกระทบบ้านเรือนที่อยู่ใกล้หอกระจายข่าว

##### ขั้นตอนขณะการดำเนินงาน

ขั้นตอนดำเนินงานประกอบ 2 ส่วน คือ ด้านโครงสร้าง และด้านบุคลากรของหอกระจายข่าว ในส่วนของด้านโครงสร้างนั้นต้องมีการสำรวจสภาพพื้นที่ และสำรวจสถานที่สำหรับติดตั้งอุปกรณ์เพื่อให้การกระจายเสียงได้อย่างเหมาะสม และในด้านบุคลากรของหอกระจายข่าว นั้นต้องมีการแต่งตั้งคณะกรรมการบริหารหอกระจายข่าว ซึ่งมีหน้าที่ในการวิเคราะห์ข่าวสาร

คัดเลือกข่าวสารที่จะนำเสนอ และเป็นผู้กำหนดผังรายการ กำหนดช่วงเวลาในการนำเสนอข่าวสาร การแต่งตั้งผู้ประกาศข่าว เป็นผู้ที่ได้รับผิดชอบด้านการพูด การนำเสนอข่าว คณะกรรมการทั้งหมดนี้ ยังมีหน้าที่กำกับดูแล และรักษาอุปกรณ์ต่าง ๆ ให้มีสภาพที่พร้อมใช้งาน

### ขั้นตอนภายหลังการดำเนินงาน

ขั้นตอนนี้เป็นขั้นตอนภายหลังจากการที่นำเสนอข่าวสาร เป็นการสำรวจตรวจสอบดูแล บำรุงรักษาให้อุปกรณ์ต่าง ๆ สามารถใช้งานได้ดีและเหมาะสม มีขั้นตอนในการตรวจสอบอุปกรณ์ต่าง ๆ อย่างน้อยปีละ 1 ครั้ง ตลอดจนถึงการติดตามผลการดำเนินงานของหอกระจายข่าว เพื่อให้ทราบถึงผลกระทบในเชิงบวกหรือเชิงลบ ในการดำเนินงานของหอกระจายข่าว เพื่อใช้เป็นแผนในการปรับปรุงคุณภาพในการให้บริการต่อไป

### ทฤษฎีว่าด้วยองค์ประกอบของการสื่อสาร

สำนักพัฒนานโยบายและแผนการประชาสัมพันธ์ส่วนประเมนผล (2555) การสื่อสาร มีองค์ประกอบ ดังนี้

1. สัญลักษณ์ (Symbol) คือสิ่งต่าง ๆ ที่มองเห็นแล้วเข้าใจตรงกันเช่นตัวเลขตัวหนังสือ สีเครื่องหมายเช่น ไฟเขียวไฟแดงลูกศรเลี้ยวซ้ายเลี้ยวขวาคำพูดข้อเขียนตลอดจนเครื่องหมายหรือ สัญลักษณ์ที่แทนความหมาย (Meaning) เพื่อใช้ในการสื่อสารเพื่อให้การสื่อสารในครั้งนั้น ๆ เข้าใจง่ายชัดเจนและรวดเร็วขึ้นอีกทั้งใช้เพื่อสื่อความหมายอย่างใดอย่างหนึ่ง เช่น ESSO ใช้เพื่อสื่อความหมายต่าง ๆ เช่น ไฟที่เป็นเลข 9 จะมีความหมายว่า โชคดีเลข 7 จะได้เดินทางเลข 10 จะได้สตางค์ เป็นต้น

ในเชิงการประชาสัมพันธ์นักประชาสัมพันธ์ที่ดีมักให้ความสำคัญต่อสัญลักษณ์ (Symbol) อันเป็นสิ่งที่มนุษย์ใช้แทนความหมาย (Meaning) ความคิด (Thought) ข่าวสาร (Message) ข้อมูลข่าวสาร (Information) สุนทรพจน์ (Speech) ความคิดสร้างสรรค์ (Idea) ดังนั้นการเลือกสัญลักษณ์ได้เหมาะสมที่สุดถูกต้องที่สุดครบถ้วนที่สุดก็เท่ากับเป็นการเลือกภาษาคำพูดข้อเขียน ข้อความตัวอักษรเพื่อการสื่อสารนั้น ๆ ได้เหมาะสมและครบข้อความซึ่งทำให้การสื่อสารเพื่อการประชาสัมพันธ์ในครั้งนั้น ๆ ประสบความสำเร็จเกิดความเข้าใจบรรลุวัตถุประสงค์ตามที่วางไว้หากการประชาสัมพันธ์ครั้งใดครั้งหนึ่งล้มเหลวอาจมีผลจากปัจจัยหลาย ๆ ด้านแต่ปัจจัยหนึ่งที่ไม่ควรมองข้ามคือปัจจัยทางการเลือกและใช้สัญลักษณ์ที่มนุษย์ใช้เป็นพาหะของความหมาย (Meaning) เนื้อหา (Content) ข่าวสาร (Message) ที่ต้องการสื่อสาร (Communicate) แก่ผู้อื่นหรือกลุ่มเป้าหมายอาจเป็นไปได้ว่าสัญลักษณ์ไม่สามารถสื่อความหมายได้ไม่ครอบคลุมเนื้อหาสาระที่ต้องการจะสื่อหรือเมื่อถูกถอดความ (Decode) แล้วไม่ตรงกับสาระที่ต้องการจะสื่อหรืออาจมีสาเหตุ

มาจากสัญลักษณ์ที่ใช้ นั้น ยกเว้นกว่ากลุ่มเป้าหมายจะถอดความมีความคลุมเครือผู้ใช้ขาดทักษะในการใช้สัญลักษณ์หรือทักษะในการเลือกคำพูด ดังนั้นการใช้ภาษาในการสื่อสารเพื่อให้ผู้รับสารหรือกลุ่มเป้าหมายเข้าใจเห็นด้วยและคล้อยตามนักประชาสัมพันธ์จำเป็นต้องเลือกภาษาอันเป็นสัญลักษณ์ที่สอดคล้องกับกลุ่มเป้าหมายอยู่ในระดับเดียวกันกับกลุ่มเป้าหมายตลอดจนใช้ทักษะในการใช้คำพูดเพื่อให้ภาษามีพลัง (Impactful) เข้าใจง่ายเพื่อเกิดการจดจำและประทับใจอันเป็นสิ่งที่นักประชาสัมพันธ์ไม่ควรมองข้าม

## 2. การสื่อสารต้องมีความเข้าใจในสัญลักษณ์หรือภาษาให้ตรงกัน (Understanding)

การสื่อสารคือกระบวนการที่เกิดขึ้นเพื่อก่อให้เกิดความเข้าใจซึ่งกันและกันระหว่างผู้ส่งสาร (ผู้ทำการประชาสัมพันธ์) และผู้รับสาร (กลุ่มเป้าหมาย) หรืออย่างน้อยที่สุดก็เพื่อผู้รับสารได้เข้าใจเนื้อหาสาระที่ผู้ส่งสารต้องการจะสื่อ

หากการสื่อสารหรือการทำประชาสัมพันธ์ครั้งนั้น ๆ ขาดองค์ประกอบของความเข้าใจที่ตรงกันกระบวนการประชาสัมพันธ์หรือกระบวนการสื่อสารนั้น ๆ ถือว่าล้มเหลวต้องถูกปรับปรุงและเปลี่ยนแปลงใหม่ ดังนั้นผู้ส่งสารและผู้รับสารจะต้องมีความเข้าใจในสัญลักษณ์หรือภาษาที่ต้องการจะสื่อสารให้ตรงกันเพราะสัญลักษณ์หรือการแสดงออกอย่างหนึ่งจะมีความหมายที่แตกต่างกันออกไปในแต่ละชาติและแต่ละวัฒนธรรม อีกทั้งคำพูดที่ใช้ในการสื่อสารเพื่อประชาสัมพันธ์ก็ผันแปรไปตามแต่ละสถานการณ์เช่นกันเพราะอาจถูกเข้าใจต่างกันทั้ง ๆ ที่เป็นคำพูดคำเดียวกันในขณะที่เดียวกันเรื่องเดียวกันถ้าเปลี่ยนคนพูดก็ผลที่ต่างกันเพราะคนพูดแต่ละคนมีความสามารถในการที่จะเลือกใช้สัญลักษณ์หรือภาษาที่ผู้รับสารสามารถเข้าใจได้ในระดับที่แตกต่างกัน

## 3. การสื่อสารจะต้องมีการปฏิสัมพันธ์ (Interaction)

การสื่อสารเป็นการเชื่อมคนให้คนอยู่ร่วมกันได้เพราะมีการพูดจาและโต้ตอบกันตลอดจนมีกิจกรรมระหว่างกันแต่ถ้าคนเราอยู่ด้วยกันแล้วไม่พูดคุยไม่สื่อสารกันความอึดอัดใจก็เกิดขึ้นสุดท้ายก็อยู่ร่วมกันไม่ได้เช่นการสื่อสารระหว่างอาจารย์กับนักศึกษาจะต้องมีการตั้งคำถามตอบคำถามและกิจกรรมการเรียนการสอนเกิดขึ้นร่วมกัน เป็นต้น การประชาสัมพันธ์คือการสื่อสารประเภทหนึ่งที่เชื่อมโยงผู้คนเข้าด้วยกันและมีจุดมุ่งหมายสูงสุดให้คิดเหมือนกันเข้าใจตรงกันปฏิบัติอย่างเดียวกันเชื่อในสิ่งเดียวกันซึ่งจุดมุ่งหมายสูงสุดดังกล่าวจะเกิดขึ้นได้ต้องมาจากความเข้าใจอันดีที่มีต่อกันทั้งสองฝ่ายคือผู้ส่งสาร (ผู้ทำการประชาสัมพันธ์) และผู้รับสาร (กลุ่มเป้าหมาย) และความเข้าใจอันดีที่มีต่อกันทั้งสองฝ่าย (Mutual understanding) จะเกิดขึ้นได้ต้องมีการปฏิสัมพันธ์ (Interaction) คือการตอบโต้กันระหว่างผู้รับสารกับผู้ส่งสารองค์การกับสื่อสารมวลชนองค์กรกับชุมชนองค์กรกับกลุ่มเป้าหมายในทางกลับกันหากไม่มีการปฏิสัมพันธ์ไม่มีการแถลงข่าวในยามที่องค์กรถูกมองอย่างเข้าใจผิดหรือองค์กรหลีกเลี่ยง

การให้ข่าวแก่สื่อมวลชนในยามที่องค์กรตกอยู่ในสภาวะวิกฤติพิเศษ โอกาสที่จะชี้แจงข้อเท็จจริงผ่านทางสื่อหนังสือพิมพ์สิ่งที่ถูกเข้าใจผิดภาพพจน์เชิงลบก็ไม่ได้ถูกแก้ไขความเข้าใจอันดีที่ควรจะเกิดขึ้นต่อกันทั้งสองฝ่ายย่อมไม่เกิดขึ้นด้วยทั้งนี้เพราะขาดการปฏิสังสรรค์อันเป็นองค์ประกอบหนึ่งของการสื่อสารนั่นเอง

4. การลดความไม่แน่ใจ (Uncertainty) การสื่อสารนั้นจะช่วยลดความไม่แน่ใจให้กับผู้ส่งข่าวสารโดยจะสร้างความเชื่อมั่นในตัวเองและลดความเสี่ยงในการตัดสินใจในเรื่องใดเรื่องหนึ่งได้ เพราะในขณะที่เรสื่อสารกันจะทำให้รู้ข้อมูลหรือข่าวสารต่าง ๆ ที่เกี่ยวกับเรื่องที่เราต้องตัดสินใจมากขึ้น ความมั่นใจก็จะเกิดขึ้น เช่น เราจะตัดสินใจแต่งงานกับผู้ชายคนหนึ่งโดยที่ไม่รู้ข้อมูลเกี่ยวกับตัวเขาเลยเราก็จะเกิดความไม่มั่นใจว่าจะอยู่ด้วยกันได้หรือไม่ แต่ถ้าเรามีข้อมูลเกี่ยวกับตัวเขาเช่นนิสัยใจคอพื้นฐานทางบ้านการศึกษามากขึ้นเท่าใดเราก็ยังมีความมั่นใจในการตัดสินใจมากขึ้นเท่านั้น

ในการสื่อสารเพื่อการประชาสัมพันธ์นั้นจะต้องคำนึงถึงองค์ประกอบของการลดความไม่แน่ใจ (Reduction of uncertainty) เช่นการประชาสัมพันธ์ว่าสินค้าที่บริษัทผลิตนั้นดีเพื่อให้เกิดการซื้อขายหรือทดลองใช้ทั้งนี้ผู้ผลิตต้องใส่ข้อมูลดังกล่าวไปยังกลุ่มเป้าหมายหรือผู้รับสาร โดยบอกเล่าจุดขายหรือประโยชน์ที่ผู้ใช้จะได้รับการใช้สินค้าพร้อมทั้งข้อมูลสนับสนุนวัตถุดิบส่วนผสม ตลอดจนข้อมูลเชิงบวกอันเป็นข้อมูลที่ก่อให้เกิดความมั่นใจและเชื่อถือหรือมองอีกนัยหนึ่งคือข้อมูลดังกล่าวจะช่วยลดความไม่แน่ใจในตัวสินค้าจนทำให้ความมั่นใจมากกว่าความไม่มั่นใจนั่นเอง

5. กระบวนการ (Process) กระบวนการสื่อสารจะมีจุดเริ่มต้นที่ผู้ส่งข่าวสาร (Sender) มีการออกแบบข่าวสาร (Message) แล้วส่งข่าวสารผ่านช่องทาง (Channel) หรือสื่อ (Media) โดยมีวัตถุประสงค์ให้เกิดผล (Effect) คือผู้รับข่าวสาร (Receiver) เกิดความรู้ความเข้าใจเกิดความรู้สึกที่ดีหรือเกิดพฤติกรรมที่ผู้ส่งสารต้องการจะให้เกิดขึ้นดังนั้นในการพูดหรือเขียนเราจะต้องคิดก่อนว่าจะพูดหรือจะเขียนอะไร จะใช้ภาษาใดที่เหมาะสมและถูกใจที่สุดเช่นการเขียนแสดงความรักหรือคำอวยพรบางคนอาจจะรู้สึกเขินที่ใช้ภาษาไทยจึงเลือกใช้ภาษาอังกฤษแทน จากนั้นเราก็ต้องมาเลือกว่าจะใช้สื่ออะไรดีจะพูดด้วยตนเอง โทรศัพท์แฟกซ์หรือจดหมายไปสุดท้ายก็มาเลือกว่าจะสื่อสารเวลาใดดี

สำหรับกระบวนการ (Process) การสื่อสารเพื่องานประชาสัมพันธ์ก็เช่นกันจะมีจุดเริ่มต้น ที่ผู้ส่งข่าวสารหรือผู้กระทำการประชาสัมพันธ์เลือกที่จะสื่อสารอะไรบอกอะไรแก่กลุ่มเป้าหมายข่าวสารสาระไหนสำคัญจะเลือกใช้ทำพูดอย่างไรจึงเข้าใจประทับใจผ่านสื่อช่องทางใดควรจะเป็นบทความทางสื่อสิ่งพิมพ์หรือแถลงข่าวทางสื่อโทรทัศน์หรือเป็นจดหมายส่งตรงยัง

กลุ่มลูกค้าเพื่อชี้แจงข้อเท็จจริงช่องทางใดหรือสื่อใดที่จะให้ผลลัพธ์ที่ดีที่สุดเหมาะสมกับสถานการณ์ เข้าถึงกลุ่มเป้าหมายได้มากน้อยแค่ไหนภาพพจน์ของสื่อหรือช่องทางที่เลือกเป็นอย่างไรขาดความเป็นกลางไหมกลุ่มเป้าหมายหรือผู้รับสารเป็นใครมีทัศนคติอย่างไรกับเรื่องที่เราจะสื่อสารด้วย ระดับความรู้ของผู้รับสารสอดคล้องกับภาษาและสาระที่ผู้ส่งสารเผยแพร่ออกไปหรือไม่และมีปฏิกิริยาอย่างไรเกี่ยวกับข่าวสารสารของการประชาสัมพันธ์ครั้งนั้น ๆ เห็นได้ว่ากระบวนการเป็น กำหนดขั้นตอนและแสดงขั้นตอนของการสื่อสาร

6. การแลกเปลี่ยนระหว่างกัน (Interchange) การสื่อสารนั้นคือการให้และการรับ (Give and take) หมายความว่าคน ๆ หนึ่งจะต้องเป็นผู้ให้และผู้รับจะไม่มีฝ่ายใดเป็นผู้รับฝ่ายเดียวหรือผู้ให้ฝ่ายเดียวเช่นในการสอนหนังสือถ้าผู้สอนสอนอย่างเดียวโดยไม่สนใจปฏิกิริยาของผู้เรียนเลยว่าเรียนรู้อะไรหรือไม่จบชั่วโมงก็ออกไปถือว่าผู้สอนทำหน้าที่เป็นผู้ให้อย่างเดียวซึ่งเป็นการสื่อสารที่ไม่ดีแต่ถ้าในขณะที่สอนผู้สอนสังเกตปฏิกิริยาของผู้เรียนด้วยเช่นเห็นผู้เรียนนั่งขมวดคิ้วจึงซักถามและอธิบายซ้ำจนผู้เรียนเข้าใจตลอดจนฟังความคิดเห็นและข้อเสนอแนะของเรียนด้วยนั้นแสดงว่าผู้สอนทำหน้าที่เป็นผู้รับด้วยขณะเดียวกันผู้เรียนเองเป็นทั้งผู้รับและผู้ให้ด้วยเช่นกันฉะนั้นการสื่อสารที่ดีจึงต้องมีการแลกเปลี่ยนซึ่งกันและกันและในการสื่อสารก็มีได้หมายความว่าต้องเป็นการพูดเพียงอย่างเดียวแม้กระทั่งการแสดงสีหน้าท่าทางต่าง ๆ ก็ถือว่าเป็นการสื่อสารด้วย

7. ช่องทางการสื่อสาร (Channel) เป็นเครื่องมือหรือสื่อที่ใช้ส่งข่าวสารไปยังผู้รับข่าวสารซึ่งประกอบด้วย 6 ช่องทางคือ (1) การสื่อสารระหว่างบุคคลเช่นการให้สัมภาษณ์การประชุม (2) การสื่อสารโดยใช้สื่อมวลชนเช่นวิทยุโทรทัศน์หนังสือพิมพ์ (3) การสื่อสารแบบสองขั้นตอนคือใช้ทั้งคนและสื่อร่วมกัน (4) การจัดกิจกรรมพิเศษเช่นกระทรวงมหาดไทยจัดงานขายสินค้าราคาถูกลง (5) สื่ออิเล็กทรอนิกส์เช่นเครื่องโทรสารอินเทอร์เน็ตโทรศัพท์ (6) เอกสารต่าง ๆ เช่น จดหมายข่าววารสารแผ่นพับใบปลิว

นักประชาสัมพันธ์จะต้องตระหนักถึงความเหมาะสมของช่องทางการสื่อสารที่จะนำสาระข้อความข่าวสารของงานประชาสัมพันธ์ไปสู่ผู้รับสารที่เป็นกลุ่มเป้าหมายของการประชาสัมพันธ์ นั้น ๆ ทั้งนี้เนื่องจากช่องทางการสื่อสารที่ประกอบไปด้วยเครื่องมือและสื่อต่าง ๆ นั้นมีคุณสมบัติแตกต่างกันออกไป เช่น วิทยุมีแต่เสียงไม่มีภาพโทรทัศน์มีทั้งภาพเสียงและการเคลื่อนไหวจดหมายก็มีแต่ตัวหนังสือ เป็นต้น ความเหมาะสมในการใช้สื่อจะถูกกำหนดขึ้นโดยประเภทของสาระข่าวสารสถานการณ์และจำนวนของกลุ่มเป้าหมายที่ต้องการจะเข้าถึงประเภทของกลุ่มเป้าหมายความต้องการความแยบยล (Direct or indirect) ในการส่งสาร ไปยังกลุ่มเป้าหมายในแต่ละกรณีเป็นต้น

8. การเชื่อมโยง (Linking) การสื่อสารคือกระบวนการที่เชื่อมโยงผู้คนเข้าด้วยกัน โดยจัดสิ่งทีขาดหายของแต่ละคนออกไป เช่น เราสามารถรู้ความเป็นไปของอีกซีกโลกหนึ่งได้ด้วยการฟังข่าวอ่านหนังสือพิมพ์ ดูข่าวทางโทรทัศน์จากผู้รายงานข่าว โดยที่เราไม่จำเป็นต้องไปอยู่ร่วมในเหตุการณ์นั้น ๆ นอกจากนี้การสื่อสารยังเป็นการเชื่อมโยงประสบการณ์ของบุคคลหนึ่งไปยังอีกบุคคลหนึ่ง โดยการบอกเล่าประสบการณ์ของบุคคลหนึ่งไปยังบุคคลอีกคนหนึ่งซึ่งบุคคลที่ถูกถ่ายทอดไม่ได้ประสบกับเหตุการณ์นั้น ก็จะกลายเป็นคนที่มีประสบการณ์ร่วมกันจากผู้ไม่รู้มาเป็นผู้รับรู้จากผู้ไม่เห็นก็จะกลายมาเป็นผู้ที่ร่วมเห็น

ข้อมูลข่าวสารสาระความรู้ข้อเท็จจริงประสบการณ์ต่าง ๆ ที่แต่ละคนมีต่างกันขาดหายในส่วนที่ต่างกันก็จะถูกถ่ายทอดแลกเปลี่ยนหยิบยื่นให้แก่กันด้วยกระบวนการสื่อสารกระบวนการประชาสัมพันธ์ก็เช่นกัน การกระจายข่าวสารการชี้แจงข้อเท็จจริงการเข้าไปมีส่วนร่วมในกิจกรรมหนึ่งการแถลงข่าวสินค้าใหม่ ฯลฯ ก็คือกระบวนการที่ล้วนแล้วแต่ต้องการเชื่อมโยงองค์กรกับสาธารณชนเข้าด้วยกันรับรู้ข่าวสารข้อมูลข้อเท็จจริงจากองค์กรและองค์กรรับรู้ทัศนคติความคิดเห็นตลอดจนความต้องการสาธารณชน

9. ความเหมือน (Commonality) การสื่อสารคือกระบวนการลดความแตกต่างทางด้านความคิดการรับรู้ทัศนคติมุมมองการแสดงออกความเชื่อ ฯลฯ ระหว่างผู้ส่งสารและผู้รับสารซึ่งสารที่ถูกใส่รหัส (Encode) จากผู้ส่งสารผ่านช่องทางการสื่อสารและถูกถอดรหัส (Decode) โดยผู้รับสารนั้นถือเป็นการลดช่องว่างทางด้านความคิดการรับรู้ทัศนคติมุมมองการแสดงออกความเชื่อ ฯลฯ ของ ทั้งสองฝ่ายโดยมีวัตถุประสงค์คือมุ่งให้มีความคล้ายคลึงกันคิดรับรู้เหมือนกันมีทัศนคติมุมมองตลอดจนมีการแสดงออกที่เหมือนกัน

มนุษย์เป็นสัตว์สังคมที่อยู่ร่วมกันได้เพราะความคล้ายคลึงกันหรือมองอีกนัยหนึ่งคือสัตว์สังคมเช่นมนุษย์สามารถรวมอยู่เป็นกลุ่มเป็นชุมชนตำบลหมู่บ้านประเทศได้เพราะมีความเป็นเอกลักษณ์มีความคล้ายคลึงกัน การสื่อสารเพื่อการประชาสัมพันธ์ก็เช่นกัน มีวัตถุประสงค์ในการสื่อสารเพื่อลดความแตกต่างทางด้านความคิดทัศนคติการรับรู้ความรู้ ฯลฯ ของผู้ทำการประชาสัมพันธ์และผู้รับสารที่เป็นกลุ่มเป้าหมายของงานประชาสัมพันธ์ให้ใกล้เคียงกันมากที่สุดมีความแตกต่างหรือความขัดแย้งน้อยที่สุดทั้งนี้เพื่อก่อให้เกิดความเข้าใจอันดีทั้งสองฝ่าย

10. การลอกเลียนความทรงจำ (Memory) การสื่อสารคือกระบวนการสร้างหรือเรียกข้อความสนใจของผู้ส่งสารที่มีต่อผู้รับสาร ซึ่งผู้ส่งสารมีเป้าหมายประสงค์ที่จะให้ผู้รับสารลอกเลียนความทรงจำ ด้วยการจำสาระที่ผู้ส่งสารส่งมายังผู้รับสารได้คิดเหมือนสาระนั้น ๆ ยอมรับและกระทำตามสาระ ที่อยู่ในความทรงจำของผู้รับสารซึ่งได้รับการถ่ายทอดมาจากผู้ส่งสารเช่นการทำแผนงานประชาสัมพันธ์เรียกชื่อให้คนไทยท่องเที่ยวในประเทศไทยซื้อสินค้าไทยกินอาหารไทย

ผู้ทำการประชาสัมพันธ์จะต้องเริ่มต้นด้วยการวางกลยุทธ์แผนงานประชาสัมพันธ์ว่าต้องพูดอะไรบ้าง (สาระ) และพูดอย่างไร (เรียกร้องความสนใจและการจดจำ) กับคนไทยทั้งประเทศผ่านช่องทางไหนบ้างเพื่อให้คนไทยทั้งประเทศได้รับข่าวสารสาระที่พูดเพื่อให้กลุ่มเป้าหมายให้ความสนใจจดจำยอมรับในข่าวสารนั้น ๆ และปฏิบัติตามสาระที่เราว่าขอให้กระทำซึ่งสาระนั้น ๆ อยู่ในความทรงจำของผู้รับสารข่าวสารข่าวสารของงานประชาสัมพันธ์ที่ถูกจดจำแต่ไม่ได้รับการยอมรับหรือนำมาปฏิบัติตามก็เท่ากับความทรงจำที่ไม่ได้ถูกลดเลี่ยนโดยผู้รับสารที่เป็นกลุ่มเป้าหมายของงานประชาสัมพันธ์

11. เลือกรูปแบบการตอบโต้ (Discriminative) ในการสื่อสารเราสามารถที่จะเลือกรูปแบบการตอบโต้ได้ เช่น เมื่อเราเห็นคนรู้จักกำลังเดินมาเราสามารถเลือกที่เราจะเผชิญหน้ากับเขาหรือเลือกที่จะหลบหน้าเขา นอกจากนี้วิธีการตอบโต้ของแต่ละคนก็จะแตกต่างกันเช่นขณะที่อาจารย์ตั้งคำถามที่หน้าห้องว่าเข้าใจบทเรียนที่สอนหรือไม่ผู้เรียนจะเลือกรูปแบบการที่จะตอบโต้ที่ต่างกันบางคนพยักหน้าบางคนตอบรับบางคนสั่นหน้าบางคนทำหน้าเบื่อหน่ายบางคนอธิบายเพิ่มเติม เป็นต้น

กระบวนการประชาสัมพันธ์มีทางเลือกของปฏิกิริยาการตอบโต้ (Response) เช่นกันเราเลือกที่จะตอบโต้ตอบสนองกับสิ่งเร้าต่าง ๆ ตามวิธีการที่เราคิดเหมาะสมเช่นเราเลือกที่จะแถลงข่าวทันทีที่มีเหตุการณ์วิกฤต (Crisis management) เราเลือกที่จะให้สัมภาษณ์หนังสือพิมพ์ที่ละฉบับ (Exclusive interview) หรือที่หลาย ๆ ฉบับ (Group interview) เราเลือกที่จะพาสื่อมวลชนชมโรงงานหรือโครงการของเรา (Press tour) เราเลือกปฏิบัติที่จะตอบคำถามบางคำถามจากสื่อมวลชนอันเนื่องมาจากคำถามดังกล่าวยังไม่สามารถเปิดเผยได้ยังไม่ถึงเวลาที่จะบอกหรือไม่แน่ใจในข้อมูลเราเลือกที่จะลงพื้นที่เพื่อจัดกิจกรรมชุมชนสัมพันธ์เมื่อเราต้องการยอมรับและความเข้าใจอันดีจากชุมชนนั้น ๆ การเลือกรูปแบบการที่จะตอบโต้หรือตอบสนองกับผู้รับสารขึ้นอยู่กับความเหมาะสมของวิธีการกับสถานการณ์สาระนั้น ๆ กลุ่มเป้าหมายงบประมาณเวลาเป็นต้น ขณะเดียวกันผู้รับสาร (กลุ่มเป้าหมาย) ก็มีทางเลือกวิธีการที่จะตอบโต้หรือตอบสนองต่อข่าวสารสาระที่ได้รับจากเราเช่นกัน

12. สิ่งเร้า (Stimuli) ในการสื่อสารนั้นจะต้องใช้สิ่งจูงใจ (สิ่งเร้า) เพื่อให้ผู้รับข่าวสารเกิดความตั้งใจและสนใจที่จะรับข่าวสารซึ่งจะมีผลทำให้การสื่อสารสัมฤทธิ์ผลเช่นคนที่อ่านข่าวหรือเป็นพิธีกรทางสถานีจะต้องคัดเลือกคนที่มีความเสี่ยงเพราะและหน้าตาดีเพราะจะทำให้ดึงดูดผู้ชมได้หรือเวลาที่มีคนสองคนมีความสามารถเท่ากันไปสมัครงานแต่คนหนึ่งสวยกว่าอีกคนหนึ่งคนที่สวยกว่าย่อมที่จะเด่นกว่าอีกคนหนึ่งเสมอเพราะมีความสวยเป็นสิ่งเร้าที่ตนเองด้านการประชาสัมพันธ์เช่นกันฝากข่าวด้วยรูปถ่ายที่ชัดเจนมีบุคคลสำคัญอยู่ในภาพและเขียนบรรยายใต้ภาพ (Caption) ด้วยภาษาที่ถูกต้องเข้าใจง่าย ตลอดจนร้อยเรียงเป็นสาระอย่างสมเหตุสมผลถูกส่งผ่าน (Release)



ช่องทางการสื่อสารที่เหมาะสมย่อมมีโอกาสมากในการที่จะได้รับการคัดเลือกให้ตีพิมพ์ในสื่อเพื่อเผยแพร่แก่กลุ่มเป้าหมายนอกจากนี้กิจกรรมทางการตลาดที่มีความแปลกและยังไม่เคยมีใครทำมาก่อนก็ถือว่าเป็นสิ่งเร้าที่ดีที่สามารถดึงดูดความสนใจจากสาธารณชนดังนั้นสิ่งเร้าจึงเป็นองค์ประกอบของการสื่อสารที่มีบทบาทและส่งผลโดยตรงกับงานประชาสัมพันธ์

13. ความตั้งใจ (Intention) ในการสื่อสารผู้ส่งสารมีความตั้งใจหรือมีวัตถุประสงค์ในการส่งสาร 3 ระดับคือ

13.1 ต้องการให้ผู้รับสารเกิดความรู้ความเข้าใจ (Cognitive) ข้อนี้เป็นวัตถุประสงค์อันดับแรกและเป็นการสื่อสารที่ง่ายที่สุดเพราะเป็นการให้ข้อมูลเพื่อแจ้งให้คนทั่วไปรับรู้ในเรื่องต่าง ๆ เช่น การชี้ให้เห็นวิกฤตการณ์ทางเศรษฐกิจเป็นต้นหัวใจของวัตถุประสงค์นี้อยู่ที่เนื้อหาเท่านั้นดังนั้นในการสื่อสารถ้าเราเลือกใช้คำได้อย่างถูกต้องก็ควรจะมีการเรียบเรียงที่ชัดเจนและเข้าใจง่ายก็สามารถบรรลุวัตถุประสงค์ในข้อนี้ได้แล้ว

13.2 ต้องการให้เกิดความรู้สึก (Affective) ข้อนี้เป็นการสื่อสารที่ต้องการผลทางด้านความรู้สึกของผู้รับข่าวสาร เช่น ต้องการเปลี่ยนใจคนจากชอบน้อยให้ชอบมากขึ้นจากไม่ชอบเป็นชอบจากรักกลายเป็นเกลียด เป็นต้นวัตถุประสงค์ข้อนี้จะเป็นการสื่อสารที่ยากขึ้นกว่าข้อแรกเพราะมิใช่เป็นเพียงการส่งข่าวสารอย่างเดียวเท่านั้น แต่เราจะต้องเปลี่ยนทัศนคติเปลี่ยนความรู้สึกของผู้รับสารด้วยซึ่งเป็นเรื่องยาก เพราะการที่เราจะห้ามมนุษย์ทำอะไรอย่างหนึ่งที่เขาไม่เคยทำมาก่อนเขาย่อมสงสัยว่าเมื่อทำไปแล้วเขาจะได้อะไรบางคนอาจถามเราตรง ๆ แต่บางคนก็ได้แต่คิดในใจฉะนั้นในการที่เราจะเปลี่ยนใจคนหรือจูงใจคนนั้นเราต้องใช้จุดเร้าวนหรือจุดจับใจ (Appeal) ให้เหมาะสมกับแต่ละคนซึ่ง ไม่จำเป็นต้องเป็นการรับด้านกายภาพ เช่น แก้วแหวนเงินทองบ้านรถยนต์เท่านั้น แต่สามารถให้ทางด้านจิตวิทยาได้ เช่น คนที่ทำบุญก็จะได้รับความสบายใจว่าได้ช่วยคนยากจนคนพิการ เป็นต้น ฉะนั้นในการสื่อสารเราจึงต้องหาสิ่งเร้าใจหรือสิ่งจูงใจหรือสิ่งที่จะไปให้ประโยชน์ให้ตรงประเด็นตรงกับความคิดของผู้รับสารเพราะผู้รับมองว่าสิ่งที่นำไปเสนอไม่เป็นประโยชน์กับเขาเขาก็จะไม่ทำตามและการสื่อสารก็ไม่อาจบรรลุวัตถุประสงค์ได้

13.3 ต้องการให้เกิดพฤติกรรม (Behavioral) วัตถุประสงค์ข้อนี้ต้องการให้คนประพฤติปฏิบัติโดยหนักที่การให้คำแนะนำหรือคำสอน (Instruction) ว่าให้ทำอะไรเพียงไหนตลอดจนเป็นความต้องการที่จะให้ผู้รับสารเกิดการปฏิบัติได้ เช่น เปลี่ยนจากไม่ทำเป็นการทำ เปลี่ยนจากทำไม่เป็นการทำให้เกิดการทำให้เป็นและเกิดความชำนาญขึ้น เป็นต้น

14. กาลเทศะ (Time and situation) ในการสื่อสารนั้นต้องมีกาลเทศะเรื่องเดียวกันถ้าพูดในสถานที่หรือเวลาที่ต่างกันก็จะได้รับผลต่างกัน เช่น การไปทวงเงินคนขณะที่เขาโกรธอยู่กับเวลาที่เขาอารมณ์ดีย่อมได้ผลต่างกัน หรือ เรามีเพื่อนเป็นชาวต่างชาติ แต่เราไม่ถนัดที่จะพูดภาษาอังกฤษ

เมื่อเวลาอยู่กับเป็นกลุ่มจึงพูดภาษาไทย เพื่อชาวต่างชาติคนนั้นก็ฟังภาษาไทยไม่ออก จึงทำให้เขาเกิดความกังวลว่าเรากำลังกล่าว นินทาเขาหรือเปล่า ซึ่งทำให้เขาเกิดความรู้สึกที่ไม่ดีโดยที่เราไม่รู้ตัวเป็นต้น ฉะนั้นในการสื่อสารเราจึงต้องดูกาลเทศะด้วย

สำหรับกระบวนการสื่อสารเพื่อการประชาสัมพันธ์ กาลเทศะเป็นอีกหนึ่งองค์ประกอบที่นักประชาสัมพันธ์ให้ความสำคัญแผนงานประชาสัมพันธ์ต้องถูกส่งผ่าน (Launch) ช่องทางการสื่อสารอย่างทันกาลสาระเนื้อหาต้องสอดคล้องกันสถานการณ์ผู้รับสารจะยอมรับข้อมูลข่าวสารทางการประชาสัมพันธ์แบบไหนตรงไปตรงมา (Direct) หรือทางอ้อม (Indirect) คู่แข่งพูดอะไรไปบ้างและในสถานการณ์นี้เราควรพูดเหมือนคู่แข่งหรือพูดในอีกมุมมองหนึ่งข้อมูลสาระที่มีจะพูดทีเดียวทั้งหมด เพื่อความแรกหรือขยักไว้ทีละนิดเพื่อให้เกิดการติดตามแผนแต่ละแผน มีระยะเวลาเท่าไร แผนถัดไปจะเริ่มเมื่อใด จากสถานการณ์ที่เป็นอยู่ในปัจจุบันจะมีการใช้แผนถัดไปให้เร็วขึ้น หรือเลื่อนออกไปให้ช้าลงมากน้อยแค่ไหนอย่างไรเป็นต้น

15. อำนาจ (Power) กลไกของการสื่อสารเป็นกลไกที่แฝงไว้ด้วยอำนาจ เช่น คำสั่ง คำเรียกร้องขณะที่เราปฏิสังสรรค์กันนั้นเราพยายามที่จะมีอำนาจเหนืออีกฝ่ายหนึ่งคือพูดเพื่อให้เป็นด้วยกับเรายอมรับเรามองว่าเราเป็นคนที่ต้องการแสดงภูมิปัญญาต้องการล่วงรู้ความรู้สึกและทัศนคติของอีกฝ่ายหนึ่งต่อเรื่องใดเรื่องหนึ่งแสวงหาความรู้ข้อมูลจากอีกฝ่ายชักจูงโน้มน้าว ฯลฯ วัตถุประสงค์ต่าง ๆ เหล่านี้ล้วนแล้วแต่สะท้อนให้เห็นถึงความพยายามของผู้ที่ทำการสื่อสารที่ต้องการมีความอำนาจต่ออีกฝ่ายหรืออำนาจที่มีต่อกันและกันถ้าหันมามองกลไกของงานประชาสัมพันธ์เราต้องการสร้าง (Build) ภาพพจน์ที่ดีเสริม (Re-inforce) ตอกย้ำข่าวสารสาระที่ยังไม่ชัดเจนให้ชัดเจนมากขึ้น (Re-inforce the message) เปลี่ยนระบบความคิดของผู้รับสารหรือกลุ่มเป้าหมายเสียใหม่ (Correct pattern of thought) ชักจูงให้เชื่อและ (Persuade) เกิดพฤติกรรม (Action) หรือการกระทำตามที่ผู้ทำการประชาสัมพันธ์ต้องการในที่สุดการที่ผู้รับสารกระทำตามหรือคิดเหมือนที่ผู้ทำการประชาสัมพันธ์ต้องการจะให้เป็นอย่างนั้น ก็เท่ากับผู้รับสารได้รับอิทธิพลจากผู้ทำประชาสัมพันธ์ผ่านกลไกทางงานประชาสัมพันธ์ที่แสดงแฝงไว้ด้วยอำนาจจากผู้ทำการประชาสัมพันธ์

สรุปว่า การสื่อสารที่ดีควรมีองค์ประกอบที่เข้าใจง่าย เป็นมาตรฐานสากล สามารถรับรู้ได้ทันทีที่เห็น เป็นสัญลักษณ์ที่แทนความหมายได้ทุกเพศทุกวัย เกิดความเข้าใจบรรลู่วัตถุประสงค์ตามที่ต้องการ มีการปฏิสัมพันธ์กัน แลกเปลี่ยนและสื่อสารผ่านช่องทางที่สามารถเข้าใจได้ง่ายมีกรเชื่อมโยงที่เหมาะสม เพื่อให้การสื่อสาร ไปถึงผู้รับสารด้วยความถูกต้อง ครบถ้วน การสื่อสารที่ดีผู้ที่ส่งสารควรเลือกวิธีที่เหมาะสม และสื่อสารอย่างตั้งใจ ทำให้ผู้รับข่าวสารเกิดความรู้สึก และให้ความสำคัญกับข่าวสารที่ได้รับ ทำให้ผู้รับข่าวสารมองว่า ข่าวสารที่ได้รับเป็นประโยชน์

ตรงประเด็น ตรงความต้องการ แต่ต้องถูกกาลเทศะไม่ใช่อำนาจเพื่อบังคับให้รับข่าวสาร แต่ให้การโน้มน้าว ชักจูงใจเพื่อให้เชื่อในการสื่อสารนั้น

## **แนวคิดทฤษฎีการใช้สื่อเพื่อประโยชน์และความพึงพอใจ (Uses and gratification Approach)**

แนวคิดสำคัญเกี่ยวกับการใช้สื่อเพื่อประโยชน์และความพึงพอใจของผู้รับสาร เน้นที่ความสำคัญของผู้รับสารในฐานะที่เป็นปัจจัยหลักในการที่จะตัดสินใจเลือกใช้ประเภทของสื่อ และเนื้อหาของสารที่สามารถสนองตอบต่อความต้องการของบุคคล จนนำไปสู่ความพึงพอใจแก่ผู้รับสารจากการใช้สื่อและการเปิดรับต่อสารนั้น ๆ และอาจกลายเป็นแรงจูงใจที่สำคัญ ในการหล่อหลอมพฤติกรรมต่อการเปิดรับรายการประเภทเดียวกัน ในครั้งต่อไป (ยุบล เบ็ญจรงค์กิจ, 2528)

การใช้สื่อเพื่อช่วยตอบสนองความพึงพอใจของผู้รับสาร จึงเป็นการเปลี่ยนแนวการศึกษา ที่ให้ความสนใจกับบทบาทความสำคัญของผู้ส่งสาร นำมาวิเคราะห์หาความต้องการของผู้ใช้สื่อ โดยนำเอาปัจจัยที่เกี่ยวข้องอยู่ในกระบวนการทางสังคมและจิตวิทยาของผู้ใช้เข้ามาช่วยอธิบายถึงพฤติกรรมในการบริโภคสื่อว่า นอกจากความต้องการขั้นพื้นฐาน 5 อย่างของมนุษย์ ตามที่มาสโลว์ ได้กล่าวไว้ ดังนี้ คือ

1. ความต้องการทางร่างกาย
2. ความต้องการความปลอดภัย
3. ความต้องการความรัก
4. ความต้องการความนับถือ
5. ความต้องการความสำเร็จในชีวิต

มนุษย์ยังมีความต้องการอยากจะได้เรียนรู้เพื่อแสวงหาระเบียบ และความเข้าใจเกี่ยวกับสถานะแวดล้อมรอบตัว ความต้องการที่จะรู้นี้ นับเป็นแรงผลักดันสำคัญที่มนุษย์ได้มาจากการอยู่ร่วมกันในสังคม ซึ่งเท่ากับเป็นการยอมรับว่า มนุษย์เราตั้งใจที่จะแสวงหาข่าวสารจากสื่อมวลชน ไม่ใช่เป็นเพราะอิทธิพล จากสื่อแต่เพียงด้านเดียวดังที่เคยคิดกัน และลักษณะที่สำคัญอีกอย่างหนึ่งในทฤษฎีนี้ คือ เป็นการศึกษาที่ให้ความสำคัญกับบทบาทและตัวบุคคล ในอันที่จะเลือกเปิดรับสารมากกว่า โดยพิจารณาถึงแบบแผนพฤติกรรมในการเปิดรับสาร ก่อนที่จะไปดูเกี่ยวกับผลที่เกิดจากการเปิดรับเนื้อหาสารเหล่านั้นต่อไป

เสรี วงษ์มณฑา (2523) ได้อธิบายว่า สภาวะของสังคมและจิตใจที่แตกต่างกัน ย่อมมีส่วนอย่างสำคัญที่ทำให้มนุษย์มีความต้องการแตกต่างกัน ทำให้แต่ละคนคาดคะเนว่า สื่อแต่ละประเภทจะสนองความพึงพอใจได้ต่างกันออกไปด้วย ดังนั้น ลักษณะของการใช้สื่อของบุคคลที่มีความต้องการไม่เหมือนกัน ก็จะมีผลแตกต่างกันไป และในขั้นสุดท้าย คือ ความพึงพอใจที่ได้รับจากการใช้สื่อ ก็จะแตกต่างกันออกไปอีกด้วย

ดังนั้น การศึกษาสื่อสารมวลชน ตามแนวทฤษฎีการใช้สื่อเพื่อประโยชน์และความพึงพอใจ จึงมีข้อสรุปที่เป็นที่ยอมรับกัน ดังต่อไปนี้

1. มนุษย์ยังใจที่จะแสวงหาข่าวสาร ไม่ได้ถูกบังคับให้อ่าน ให้ดูหรือฟัง เพราะมนุษย์เรามีทางเลือกที่จะหลบหลีกข่าวสารได้ถ้าต้องการ
2. การใช้สื่อมวลชนของมนุษย์ ย่อมมีจุดมุ่งหมาย
3. สื่อสารมวลชนต้องแข่งขันกับสิ่งเร้าอื่น ๆ อีกหลายอย่าง ที่อาจตอบสนองความต้องการรับรู้ของมนุษย์ได้
4. มนุษย์เป็นผู้กำหนดความต้องการของตัวเอง จากความสนใจ แรงจูงใจที่เกิดขึ้นในกรณีต่าง ๆ กัน

### ทฤษฎีการกระจายข่าวสาร (Diffusion theory) (Rogers, 1983)

เงื่อนไข 5 ประการที่ทำให้ผู้รับสารยอมรับความคิดหรือนวัตกรรมใหม่ ๆ

1. ลักษณะของนวัตกรรม มีอิทธิพลต่อการยอมรับและนำไปใช้
2. กระบวนการตัดสินใจ บุคคลจะพิจารณาว่าควรยอมรับความคิดใหม่ ๆ หรือไม่
3. ลักษณะของบุคคล ซึ่งมีแนวโน้มว่าจะยอมรับความคิดใหม่ ๆ หรือไม่
4. ผลที่เกิดขึ้นต่อบุคคลหรือสังคมที่ยอมรับนวัตกรรม
5. ช่องทางการสื่อสารที่ถูกใช้ในกระบวนการการยอมรับนวัตกรรม เช่น ผู้นำความคิดเห็น ผู้เชี่ยวชาญหรือคนใกล้ชิด ผู้ส่งสารเป็นผู้เชี่ยวชาญ (Change agent) ต้องมีความรู้และเชี่ยวชาญในความคิดใหม่ ๆ ชุมชนให้การยอมรับ เคารพนับถือ ถ้าผู้ส่งสารเป็นผู้เชี่ยวชาญ แต่ไม่เป็นที่คุ้นเคยหรือยอมรับของชุมชน ผู้เชี่ยวชาญต้องกระจายสิ่งใหม่ ๆ ให้แก่ผู้นำทางความคิดเห็นก่อนที่จะไปสู่ผู้รับสารเป้าหมาย ผู้นำทางความคิดเห็น เช่น กำนัน ผู้ใหญ่บ้าน

## ข้อมูลทั่วไปของเทศบาลตำบลแสง

### ประวัติความเป็นมา

ตำบลแสงมีประวัติความเป็นมาว่า เนื่องจากสมัยก่อนมีคนเฒ่าคนแก่เล่าว่ามีต้นไม้ต้นหนึ่งเป็นต้นไม้ใหญ่อยู่กลางทุ่งนาอยู่คนละฝั่งคลองด้านทิศเหนือของวัดแสงปัจจุบัน ชาวบ้านเรียกต้นไม้ต้นนี้ว่า “ต้นไม้แสงใจ” ต่อมาเมื่อมีพระราชบัญญัติชื่อตำบล จึงใช้ชื่อต้นไม้ต้นนี้เป็นชื่อตำบล เดิมก่อนที่จะยกฐานะเป็นเทศบาลตำบลแสง เทศบาลตำบลแสงได้เป็นองค์การบริหารส่วนตำบลแสง อำเภอเมืองจันทบุรี จังหวัดจันทบุรี มาก่อนและถูกประกาศจัดตั้งครั้งแรกเป็นสภาตำบลโดยพระราชบัญญัติสภาตำบล และองค์การบริหารส่วนตำบล พ.ศ. 2537 ให้ไว้ ณ วันที่ 19 มกราคม พ.ศ. 2539 โดยมาตรา 95 ให้กระทรวงมหาดไทยประกาศให้ สภาตำบลที่มีรายได้โดยไม่รวมเงินอุดหนุนในปีงบประมาณ ที่ล่วงมาติดต่อกันสามปีเฉลี่ยไม่ต่ำกว่าปีละหนึ่งแสนห้าหมื่นบาท จัดตั้งเป็นองค์การบริหารส่วนตำบลได้ โดยทำเป็นประกาศกระทรวงมหาดไทยและประกาศกิจจานุเบกษา ฉบับทั่วไป เล่มที่ 113 ตอนที่ 9 ง เมื่อวันที่ 30 มกราคม พ.ศ. 2539 บังคับใช้เมื่อวันที่ 30 มีนาคม พ.ศ. 2539 เป็นต้นไป

และต่อมาได้ยกฐานะจากองค์การบริหารส่วนตำบลเป็นเทศบาลตำบลแสง ตามประกาศกระทรวงมหาดไทย เรื่องจัดตั้งองค์การบริหารส่วนตำบลแสง เป็นเทศบาลตำบลแสง ให้มีผลตั้งแต่วันที่ 30 กันยายน พ.ศ. 2554 ประกาศลงวันที่ 30 กันยายน พ.ศ. 2554 โดยให้มีสมาชิกสภาเทศบาลตำบลนั้น อายุของสมาชิกกำหนดคราวละ 4 ปี นับแต่วันที่เลือกตั้ง จึงทำให้เทศบาลตำบลแสง ได้ประกาศให้มีการเลือกตั้งสมาชิกสภาฯ เขตละ 6 คน จำนวน 2 เขต รวมสมาชิกสภาฯ 12 คน ตั้งแต่นั้นเป็นต้นมา

### ข้อมูลเกี่ยวกับที่ตั้งตำบล

ที่ตั้งสำนักงานเทศบาลตำบลแสง ตั้งอยู่บนถนนทางแยกทางหลวงหมายเลข 3 (ดอนสำโรง-แดงเม) อยู่ห่างจากตัวอำเภอเมืองจันทบุรีประมาณ 8 กิโลเมตรมีพื้นที่ในการปกครองเทศบาลตำบลแสง พื้นที่จำนวน 42.84 ตารางกิโลเมตรหรือประมาณ 26,780 ไร่

ทิศเหนือ	ติดต่อกับ	ตำบลชากไทย อำเภอเขาฉกรรจ์
ทิศใต้	ติดต่อกับ	ถนนสุขุมวิท ตำบลท่าช้าง อำเภอเมือง
ทิศตะวันออก	ติดต่อกับ	ตำบลท่าหลวง อำเภอมะขาม
ทิศตะวันตก	ติดต่อกับ	ตำบลเขาบายศรี อำเภอท่าใหม่

### ภูมิประเทศ

ภูมิประเทศมีลักษณะเป็นที่ราบสูงเสมอ มีที่ลุ่มเป็นบางแห่ง มีถนนหลวงตัดผ่านหลาย

สาย

เทศบาลตำบลแสง มีจำนวนหมู่บ้าน 10 หมู่บ้าน  
 จำนวนหมู่บ้านในเขตเทศบาลตำบลแสง เต็มทั้งหมู่บ้าน 10 หมู่  
 หมู่ที่ 1 บ้านหนองคล้า หมู่ที่ 2 บ้านเนินท้ายวัด  
 หมู่ที่ 3 บ้านหนองตะเคียนเต่า หมู่ที่ 4 บ้านหนองตะโกรม  
 หมู่ที่ 5 บ้านคลองขวาง หมู่ที่ 6 บ้านชำโสม  
 หมู่ที่ 7 บ้านแก้ว หมู่ที่ 8 บ้านเขากระแจะ  
 หมู่ที่ 9 บ้านคลองขวาง หมู่ที่ 10 บ้านเขาตานก  
 และยังสามารถแบ่งเขตการเลือกตั้งออกเป็น 2 เขต ได้แก่

#### **เขตที่ 1 ประกอบด้วย**

หมู่ที่ 1 บ้านหนองคล้า  
 หมู่ที่ 2 บ้านเนินท้ายวัด  
 หมู่ที่ 7 บ้านแก้ว  
 หมู่ที่ 9 บ้านคลองขวาง  
 หมู่ที่ 10 บ้านเขาตานก

#### **เขตที่ 2 ประกอบด้วย**

หมู่ที่ 3 บ้านหนองตะเคียนเต่า  
 หมู่ที่ 4 บ้านหนองตะโกรม  
 หมู่ที่ 5 บ้านคลองขวาง  
 หมู่ที่ 6 บ้านชำโสม  
 หมู่ที่ 8 บ้านเขากระแจะ

#### **อาณาเขตการปกครอง**

**หลักเขตที่ 1** ตั้งอยู่ตรงบริเวณกึ่งกลางคลองดินแดง (โป่งลิ่ง) ที่จุดตัดกับถนนยางระโห่ง ซึ่งเป็นเขตติดต่อระหว่างตำบลแสง อำเภอเมืองจันทบุรี จังหวัดจันทบุรี กับตำบลเขาบายศรี อำเภอท่าใหม่ จังหวัดจันทบุรี บริเวณพิกัด SV830079

#### **(ด้านเหนือ)**

จาก**หลักเขตที่ 1** เป็นเส้นเลียบไปทางทิศตะวันออกเฉียงเหนือตามกึ่งกลางคลองดินแดง ถึงถนนพระบาราศนราคร ซึ่งเป็นเส้นแบ่งเขตระหว่างตำบลแสง อำเภอเมืองจันทบุรี จังหวัดจันทบุรี กับตำบลเขาบายศรี อำเภอท่าใหม่ จังหวัดจันทบุรี ไปทางทิศตะวันออกเฉียงเหนือ ถึง**หลักเขตที่ 2** ซึ่งอยู่กึ่งกลางคลองดินแดงตัดกับถนน พระบาราศนราคร บริเวณพิกัด SV836090 รวมระยะประมาณ 1,610 เมตร

**จากหลักเขตที่ 2** เป็นเส้นเลียบบตามกึ่งกลางถนนพระบรมหาราชวัติ ถึงสามแยกชากไทย ซึ่งเป็นเส้นแบ่งเขตระหว่างตำบลแสง อำเภอมืองจันทบุรี จังหวัดจันทบุรี กับตำบลชากไทย อำเภอบาศิษณภู จังหวัดจันทบุรี ไปทางทิศเหนือ ถึงหลักเขตที่ 3 ซึ่งอยู่บริเวณกึ่งกลางสามแยกชากไทย บริเวณพิกัด SV838097 รวมระยะประมาณ 540 เมตร

**จากหลักเขตที่ 3** เป็นเส้นเลียบบตามกึ่งกลางถนนสายชากไทยถึงปากซอยสามแยกเขากระแจะ ซอย 3 ซึ่งเป็นเส้นแบ่งเขตระหว่างตำบลแสง อำเภอมืองจันทบุรี จังหวัดจันทบุรี กับตำบลชากไทย อำเภอบาศิษณภู จังหวัดจันทบุรี ไปทางทิศตะวันออกเฉียงเหนือ ถึงหลักเขตที่ 4 ซึ่งอยู่บริเวณกึ่งกลางปากซอยสามแยกเขากระแจะซอย 3 บริเวณพิกัด SV580107 รวมระยะประมาณ 1,590 เมตร

**จากหลักเขตที่ 4** เป็นเส้นเลียบบตามกึ่งกลางซอยเขากระแจะ ซอย 3 ถึงสามแยกเขากระแจะ ซึ่งเป็นเส้นแบ่งเขตระหว่างตำบลแสง อำเภอมืองจันทบุรี จังหวัดจันทบุรี กับตำบลชากไทย อำเภอบาศิษณภู จังหวัดจันทบุรี ไปทางทิศตะวันออกเฉียงใต้ ถึงหลักเขตที่ 5 ซึ่งอยู่บริเวณกึ่งกลางสามแยกเขากระแจะบริเวณพิกัด SV856093 รวมระยะประมาณ 1,600 เมตร

**จากหลักเขตที่ 5** เป็นเส้นเลียบบตามกึ่งกลางถนนสายเขากระแจะ-คลองขวาง ถึงสี่แยกคลองขวาง-เขากระแจะ ซึ่งเป็นเส้นแบ่งเขตระหว่างตำบลแสง อำเภอมืองจันทบุรี จังหวัดจันทบุรี กับตำบลท่าหลวง อำเภอมะขาม จังหวัดจันทบุรี ไปทางทิศตะวันออกเฉียงใต้ ถึงหลักเขตที่ 6 ซึ่งอยู่กึ่งกลางสี่แยกคลองขวาง-เขากระแจะ บริเวณพิกัด SV 869082 รวมระยะประมาณ 1,750 เมตร

**จากหลักเขตที่ 6** เป็นเส้นเลียบบตามกึ่งกลางถนนสายเขากระแจะ-เขาชำปรัง ถึงสามแยกเขากระแจะ-เขาชำปรัง ซึ่งเป็นเส้นแบ่งเขตระหว่างตำบลแสง อำเภอมืองจันทบุรี จังหวัดจันทบุรี กับตำบลท่าหลวงอำเภอมะขาม จังหวัดจันทบุรี ไปทางทิศตะวันออกเฉียงเหนือ ถึงหลักเขตที่ 7 ซึ่งอยู่กึ่งกลางสามแยกเขากระแจะ-เขาชำปรัง บริเวณพิกัด SV875082 รวมระยะประมาณ 710 เมตร

#### (ด้านตะวันออก)

**จากหลักเขตที่ 7** เป็นเส้นเลียบบตามกึ่งกลางทางเกวียน ถึงสามแยกโรงเรียนคลองขวาง ซึ่งเป็นเส้นแบ่งเขตระหว่างตำบลแสง อำเภอมืองจันทบุรี จังหวัดจันทบุรี กับตำบลท่าหลวง อำเภอมะขาม จังหวัดจันทบุรี ไปทาง ทิศใต้ ถึงหลักเขตที่ 8 ซึ่งอยู่บริเวณกึ่งกลางสามแยกโรงเรียนคลองขวางบริเวณพิกัด SV883070 รวมระยะประมาณ 1,530 เมตร

**จากหลักเขตที่ 8** เป็นเส้นเลียบบตามกึ่งกลางถนนสายโรงเรียนคลองขวาง ผ่านสามแยกทุ่งโดนดแล้วไปตามกึ่งกลางถนนสายแสง-ทุ่งโดนด ถึงสี่แยกทางเกวียนชำตานง ซึ่งเป็นเส้นแบ่งเขตระหว่างตำบลแสง อำเภอมืองจันทบุรี จังหวัดจันทบุรี กับตำบลท่าหลวง อำเภอมะขาม

จังหวัดจันทบุรี ไปทางทิศใต้ ถึงหลักเขตที่ 9 ซึ่งอยู่กึ่งกลางสี่แยกทางเกวียนชำตานง บริเวณพิกัด SV887052 รวมระยะประมาณ 1,820 เมตร

**จากหลักเขตที่ 9** เป็นเส้นเลียบบตามกึ่งกลางทางเกวียนตัดผ่านซอยชำตานง ซึ่งเป็นเส้นแบ่งเขตระหว่างตำบลแสง อำเภอมือเมืองจันทบุรี จังหวัดจันทบุรี กับตำบลท่าหลวง อำเภอมะขาม จังหวัดจันทบุรี ไปทางทิศตะวันออกเฉียงใต้ ถึงหลักเขตที่ 10 ซึ่งอยู่กึ่งกลางทางเกวียนตัดผ่านซอยชำตานง บริเวณพิกัด SV892045 รวมระยะประมาณ 770 เมตร

**จากหลักเขตที่ 10** เป็นเส้นเลียบบตามกึ่งกลางทางเกวียนถึงซอยหนองพระเพลิง ซึ่งเป็นเส้นแบ่งเขตระหว่างตำบลแสง อำเภอมือเมืองจันทบุรี จังหวัดจันทบุรี กับตำบลท่าหลวง อำเภอมะขาม จังหวัดจันทบุรี ไปทางทิศตะวันออกเฉียงใต้ ถึงหลักเขตที่ 11 ซึ่งอยู่กึ่งกลางทางเกวียนตัดกับซอยหนอง พระเพลิง บริเวณพิกัด SV895040 รวมระยะประมาณ 620 เมตร

**จากหลักเขตที่ 11** เป็นเส้นเลียบบตามกึ่งกลางทางเกวียนถึงจุดตัดถนนท่าหลวงกับทางเกวียนหนองสลุค ซึ่งเป็นเส้นแบ่งเขตระหว่างตำบลแสง อำเภอมือเมืองจันทบุรี จังหวัดจันทบุรี กับตำบลท่าหลวง อำเภอมะขาม จังหวัดจันทบุรี ไปทางทิศตะวันออกเฉียงใต้ ถึงหลักเขตที่ 12 ซึ่งอยู่กึ่งกลางถนนท่าหลวง ตัดกับทางเกวียนหนองสลุค บริเวณพิกัด SV902023 รวมระยะประมาณ 1,860 เมตร

#### (ด้านใต้)

**จากหลักเขตที่ 12** เป็นเส้นเลียบบตามกึ่งกลางทางเกวียนเลียบบริมหนองสลุค ถึงด้านใต้สุดของหนองสลุค ซึ่งเป็นเส้นแบ่งเขตระหว่างตำบลแสง อำเภอมือเมืองจันทบุรี จังหวัดจันทบุรี กับตำบลท่าหลวง อำเภอมะขาม จังหวัดจันทบุรี ไปทางทิศตะวันออกเฉียงใต้ ถึงหลักเขตที่ 13 ซึ่งอยู่กึ่งกลางด้านใต้สุดของหนองสลุค บริเวณพิกัด SV904008 รวมระยะประมาณ 1,460 เมตร

**จากหลักเขตที่ 13** เป็นเส้นเลียบบตามกึ่งกลางร่องน้ำหนองสลุค ถึงคลองหนองสาระภา ซึ่งเป็นเส้นแบ่งเขตระหว่างตำบลแสง อำเภอมือเมืองจันทบุรี จังหวัดจันทบุรี กับตำบลท่าหลวง อำเภอมะขาม จังหวัดจันทบุรี ไปทาง ทิศตะวันตกเฉียงใต้ ถึงหลักเขตที่ 14 ซึ่งอยู่กึ่งกลางร่องน้ำหนองสลุค บรรจบกับ คลองหนองสาระภา บริเวณพิกัด SV90100 รวมระยะประมาณ 530 เมตร

**จากหลักเขตที่ 14** เป็นเส้นเลียบบตามกึ่งกลางลำคลองหนองสาระภา ถึงถนนสายหนองคล้า ซึ่งเป็นเส้นแบ่งเขตระหว่างตำบลแสง อำเภอมือเมืองจันทบุรี จังหวัดจันทบุรี กับตำบลท่าหลวง อำเภอมะขาม จังหวัดจันทบุรี ไปทางทิศใต้ ถึงหลักเขตที่ 15 ซึ่งอยู่กึ่งกลางลำคลองหนองสาระภา ตัดกับถนนสายหนองคล้า บริเวณพิกัด SU895989 รวมระยะประมาณ 2,390 เมตร

**จากหลักเขตที่ 15** เป็นเส้นเลียบบตามกึ่งกลางรางน้ำถึงรางน้ำใต้ริมหนองปลาตาย (คลองยาง) ตัดกับถนนสุขุมวิท (ทางหลวงหมายเลข 3) ซึ่งเป็นเส้นแบ่งเขตระหว่างตำบลแสง



อำเภอเมืองจันทบุรี จังหวัดจันทบุรี กับตำบลท่าหลวง อำเภอมะขาม จังหวัดจันทบุรี ไปทางทิศตะวันตก ถึงหลักเขตที่ 16 ซึ่งอยู่กึ่งกลางระหว่างรางน้ำใต้ริมหนองปลาตาย (คลองยาง) ตัดกับถนนสุขุมวิท (ทางหลวงหมายเลข 3) บริเวณพิกัด SU890988 รวมระยะประมาณ 680 เมตร

จากหลักเขตที่ 16 เป็นเส้นเลียบบตามกึ่งกลางถนนสุขุมวิท ถึงคลองบ้านแก้ว ซึ่งเป็นเส้นแบ่งเขตระหว่างตำบลแสง อำเภอเมืองจันทบุรี จังหวัดจันทบุรี กับตำบลท่าช้าง อำเภอเมืองจันทบุรี จังหวัดจันทบุรี ไปทางทิศตะวันตกเฉียงเหนือ ถึงหลักเขตที่ 17 ซึ่งอยู่กึ่งกลางคลองบ้านแก้วตัดกับถนนสุขุมวิท (ทางหลวงหมายเลข 3) บริเวณพิกัด SV855016 รวมระยะประมาณ 4,920 เมตร

จากหลักเขตที่ 17 เป็นเส้นเลียบบตามกึ่งกลางคลองบ้านแก้วตัดผ่านถนนพระบาราศนราคร ซึ่งเป็นเส้นแบ่งเขตระหว่างตำบลแสง อำเภอเมืองจันทบุรี จังหวัดจันทบุรี กับตำบลท่าช้าง อำเภอเมืองจันทบุรี จังหวัดจันทบุรี ไปทางทิศตะวันตกเฉียงเหนือ ถึงหลักเขตที่ 18 ซึ่งอยู่กึ่งกลางระหว่างคลองบ้านแก้วตัดกับถนนพระบาราศนราคร บริเวณพิกัด SV849020 รวมระยะประมาณ 980 เมตร

จากหลักเขตที่ 18 เป็นเส้นเลียบบตามกึ่งกลางคลองบ้านแก้วถึงถนนบ้านแก้ว ซอย 1 ซึ่งเป็นเส้นแบ่งเขตระหว่างตำบลแสง อำเภอเมืองจันทบุรี จังหวัดจันทบุรี กับตำบลท่าช้าง อำเภอเมืองจันทบุรี จังหวัดจันทบุรี ไปทางทิศตะวันตก ถึงหลักเขตที่ 19 ซึ่งอยู่กึ่งกลางระหว่างคลองบ้านแก้ว ตัดกับถนนบ้านแก้ว ซอย 1 บริเวณพิกัด SV842020 รวมระยะประมาณ 860 เมตร

จากหลักเขตที่ 19 เป็นเส้นเลียบบตามกึ่งกลางคลองบ้านแก้วถึงจุดบรรจบกับร่องน้ำเขาหินขาวซึ่งเป็นเส้นแบ่งเขตระหว่างตำบลแสง อำเภอเมืองจันทบุรี จังหวัดจันทบุรี กับตำบลท่าช้าง อำเภอเมืองจันทบุรี จังหวัดจันทบุรี ไปทางทิศตะวันตกเฉียงเหนือ ถึงหลักเขตที่ 20 ซึ่งอยู่กึ่งกลางระหว่างคลองบ้านแก้ว บรรจบกับ ร่องน้ำเขาหินขาว บริเวณพิกัด SV833027 รวมระยะประมาณ 1,180 เมตร

(ด้านตะวันตก)

จากหลักเขตที่ 20 เป็นเส้นเลียบบตามกึ่งกลางคลองบ้านแก้วตัดผ่านถนนสายบ้านแก้ว ซอย 1 ซึ่งเป็นเส้นแบ่งเขตระหว่างตำบลแสง อำเภอเมืองจันทบุรี จังหวัดจันทบุรี กับตำบลเขาแก้ว อำเภอ ท่าใหม่ จังหวัดจันทบุรี ไปทางทิศตะวันตกเฉียงเหนือ ถึงหลักเขตที่ 21 ซึ่งอยู่กึ่งกลางระหว่างคลองบ้านแก้วตัดกับถนนสายบ้านแก้ว ซอย 1 บริเวณพิกัด SV831028 รวมระยะประมาณ 230 เมตร

จากหลักเขตที่ 21 เป็นเส้นเลียบบตามกึ่งกลางร่องน้ำเขาตานก ผ่านยอดเขาตานก ไปทางทิศเหนือแล้วไปตามกึ่งกลางลำรางน้ำเขาตานก (คลองดินแดง, คลองโป่งลิ่ง) ถึงถนนสายชำโสม-เขาตานก ซึ่งเป็นเส้นแบ่งเขตระหว่างตำบลแสง อำเภอเมืองจันทบุรี จังหวัดจันทบุรี ไปทางทิศ

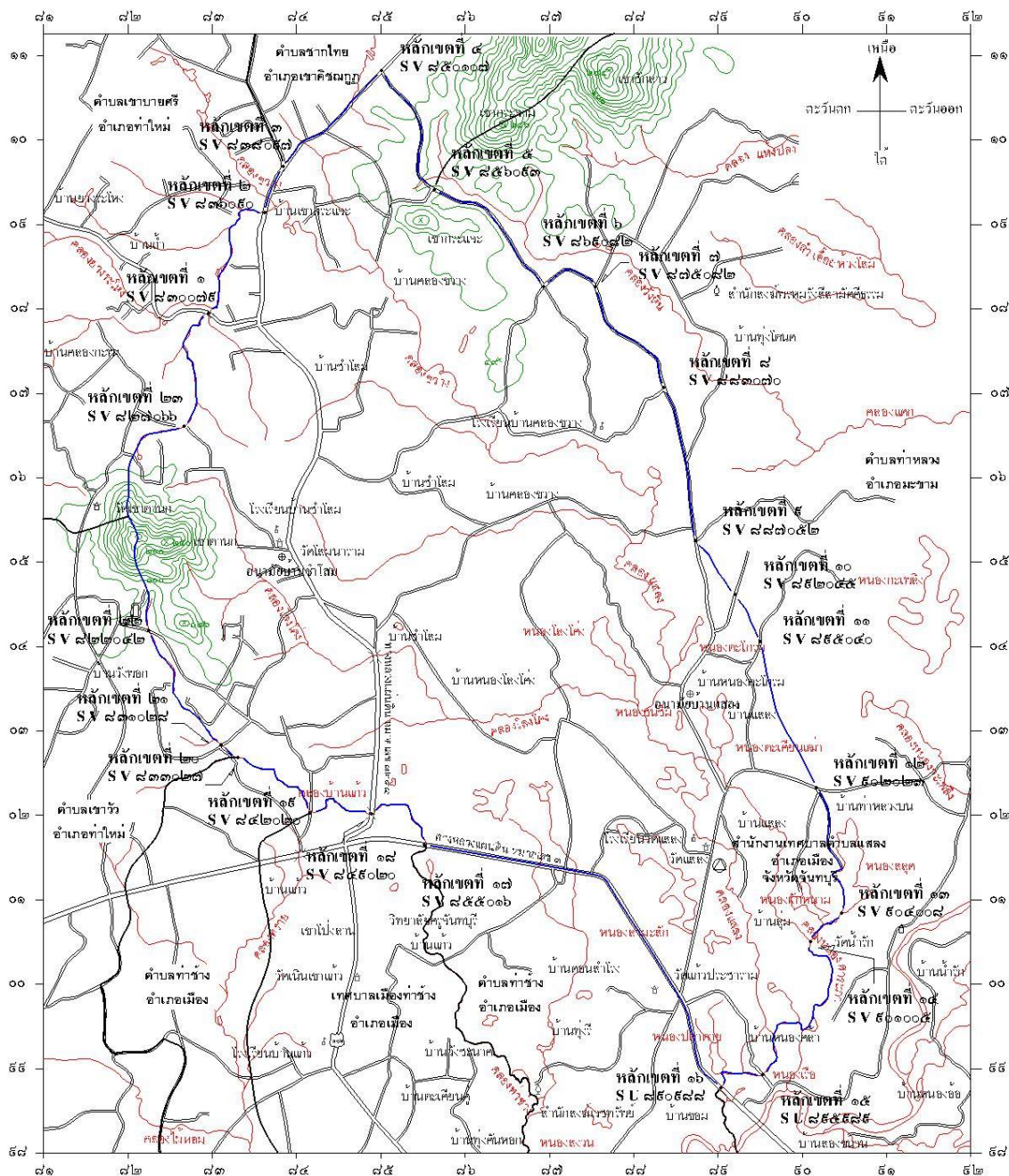
เหนือ ถึงหลักเขตที่ 23 ซึ่งอยู่กึ่งกลางระหว่าง ลำรางน้ำเขาดานก (คลองดินแดง, คลองโป่งลี้) ตัดกับถนน สายชำโสม-เขาดานก บริเวณพิกัด SV827066 รวมระยะประมาณ 2,860 เมตร

จากหลักเขตที่ 22 เป็นเส้นเลียบบตามกึ่งกลางร่องน้ำเขาดานก ผ่านยอดเขาดานก ไปทางทิศเหนือแล้วไปตามกึ่งกลางลำรางน้ำเขาดานก (คลองดินแดง, คลองโป่งลี้) ถึงถนนสายชำโสม-เขาดานก ซึ่งเป็นเส้นแบ่งเขตระหว่างตำบลแสง อำเภอมืองจันทบุรี จังหวัดจันทบุรี กับตำบลเขายาศรี อำเภอนาใหม่ จังหวัดจันทบุรี ไปทางทิศเหนือ ถึงหลักเขตที่ 2 ซึ่งอยู่กึ่งกลางระหว่างลำรางน้ำเขาดานก (คลองดินแดง, คลองโป่งลี้) ตัดกับถนนสายชำโสม-เขาดานก บริเวณพิกัด SV827066 รวมระยะประมาณ 2,860 เมตร

จากหลักเขตที่ 23 เป็นเส้นเลียบบตามกึ่งกลางลำรางน้ำคลองดินแดง (คลองโป่งลี้) สิ้นสุดที่จุดตัดกับถนนสายยางระโง ซึ่งเป็นเส้นแบ่งเขตระหว่างตำบลแสง อำเภอมืองจันทบุรี จังหวัดจันทบุรี กับตำบลเขายาศรี อำเภอนาใหม่ จังหวัดจันทบุรี ไปทางทิศตะวันออกเฉียงเหนือ จนบรรจบหลักเขตที่ 1 บริเวณพิกัด SV83009 รวมระยะประมาณ 1,550 เมตร

แผนที่แนวเขตเทศบาลตำบลแสงมาตราส่วน 1:50,000

เทศบาลตำบลแสง



ภาพที่ 2-1 แผนที่แนวเขตเทศบาลตำบลแสง

### ประชากร

ครอบครัว 2,135 ครัวเรือน ประชากรทั้งสิ้น 5,098 คน แยกเป็นชาย 2,493 คน หญิง 2,605 คนมีความหนาแน่นเฉลี่ย 112 คน/ ตารางกิโลเมตร ข้อมูล ณ วันที่ 7 พฤษภาคม 2558

ตารางที่ 2-1 จำนวนประชากรเทศบาลตำบลแสง

หมู่บ้าน	ประชากร		รวมประชากร ชาย/ หญิง(คน)	จำนวนหลังคาเรือน (หลังคาเรือน)
	ชาย (คน)	หญิง (คน)		
หมู่ที่ 1 บ้านหนองคล้า	362	380	742	319
หมู่ที่ 2 บ้านเนินท้ายวัด	307	292	599	213
หมู่ที่ 3 บ้านหนองตะเคียนเต่า	274	317	591	231
หมู่ที่ 4 บ้านหนองตะโกรม	257	279	536	200
หมู่ที่ 5 บ้านคลองขวาง	251	256	507	205
หมู่ที่ 6 บ้านชำโสม	323	300	623	328
หมู่ที่ 7 บ้านแก้ว	204	231	435	205
หมู่ที่ 8 บ้านเขากะแจะ	135	140	275	96
หมู่ที่ 9 บ้านคลองขวาง	213	220	433	168
หมู่ที่ 10 บ้านเขาดานก	167	190	357	170
รวมทั้งสิ้น	2,493	2,605	5,098	2,135

ตารางที่ 2-2 การแบ่งช่วงอายุประชากร

ช่วงอายุประชากร	ประชากร		รวมประชากร ชาย/ หญิง (คน)
	ชาย (คน)	หญิง (คน)	
น้อยกว่า 1 ปี	22	17	39
1 ปีเต็ม ถึง 2 ปี	50	68	118
3 ปีเต็ม ถึง 5 ปี	69	76	145
6 ปีเต็ม ถึง 11 ปี	183	187	370
12 ปีเต็ม ถึง 20 ปี	317	289	606
21 ปีเต็ม ถึง 30 ปี	355	346	701
31 ปีเต็ม ถึง 40 ปี	335	350	685
41 ปีเต็ม ถึง 50 ปี	463	477	940
51 ปีเต็ม ถึง 60 ปี	335	364	699
61 ปีเต็ม ถึง 70 ปี	179	210	389
71 ปีเต็ม ถึง 80 ปี	112	129	241
81 ปี ขึ้นไป	56	79	135

### สภาพทางเศรษฐกิจ

อาชีพ (อาชีพของประชากรในเขตเทศบาล) ประชากรส่วนใหญ่ประกอบอาชีพในการทำสวน 70% นอกจากนั้นประกอบอาชีพรับราชการค้าขายและรับจ้าง 30%

#### หน่วยธุรกิจในเขตเทศบาล

1. บั๊มน้ำมันและก๊าซ 1 แห่ง
2. ร้านค้าเบ็ดเตล็ด 55 แห่ง
3. อุ้งซ่อมรถ 5 แห่ง
4. โรงงานไม้แปรรูป 4 แห่ง
5. โรงน้ำดื่ม/ น้ำผลไม้ 3 แห่ง
6. ฟาร์มเลี้ยงสัตว์ 6 แห่ง
7. บ้านเช่า 14 แห่ง
8. โรงรับซื้อยาง 3 แห่ง
9. รีสอร์ท 3 แห่ง

10. โรงกลั่นสมุนไพร	1 แห่ง
11. โรงรับซื้อของเก่า	4 แห่ง
12. กิจการร้านเสริมสวย	2 แห่ง
13. เสาสัญญาณ	5 แห่ง
14. โรงรับซื้อผลไม้	14 แห่ง
15. โรงไฟฟ้า	2 แห่ง
16. จำหน่ายพันธุ์ไม้	3 แห่ง

### สภาพสังคม

#### ด้านข้อมูลสถานศึกษา

1. โรงเรียนสถานศึกษาระดับประถมศึกษา	จำนวน 2 แห่ง
2. ศูนย์พัฒนาเด็กเล็ก	จำนวน 2 แห่ง

#### ตารางที่ 2-3 ข้อมูลสถานศึกษา

ที่	ศูนย์พัฒนาเด็กเล็ก	จำนวนเด็กนักเรียน		
		ชาย	หญิง	รวม
1	ศูนย์พัฒนาเด็กเล็กบ้านชำโสม	24	20	44
2	ศูนย์พัฒนาเด็กเล็กเทศบาลตำบลแสง	29	24	53

#### สถาบันและองค์กรทางศาสนา

##### วัด/ สำนักสงฆ์ 6 แห่ง

1. วัดแสง
2. วัดเขากระแจะ
3. วัดโสมนาราม
4. วัดป่าแก้ว
5. วัดสมเด็จพระสิริบุญญาราม
6. วัดโพธิ์ทอง
7. สุสาน

### ข้อมูลด้านสาธารณสุข

1. โรงพยาบาลส่งเสริมสุขภาพตำบล จำนวน 2 แห่ง
  2. อัตราการมีและใช้ส้วมราดน้ำ ร้อยละ 100
  3. ศูนย์สาธารณสุขมูลฐานชุมชน จำนวน 10 แห่ง
- การคมนาคม (ข้อมูล เทศบาลตำบลแสดง ณ วันที่ 30 เมษายน 2558)

### ตารางที่ 2-4 ข้อมูลด้านคมนาคม

หมู่บ้าน	จำนวน สายทาง	ความยาว (กม.)	ถนนลาดยาง ระยะทาง (กม.)	ถนนคอนกรีต ระยะทาง (กม.)	ถนนลูกรัง ระยะทาง (กม.)
บ้านหนองคล้า	14	8.877	4.653	1.385	2.839
บ้านเนินท้ายวัด	7	6.571	3.656	0.470	2.445
บ้านหนองตะเคียนเต่า	16	12.333	8.158	1.144	3.031
บ้านหนองตะโกรม	11	10.623	3.310	2.888	4.125
บ้านคลองขวาง	9	15.389	7.940	1.386	4.506
บ้านชำโสม	11	9.373	1.802	1.400	6.171
บ้านแก้ว	8	7.418	3.779	2.109	1.530
บ้านเขากระแจะ	6	8.960	5.045	1.975	1.940
บ้านคลองขวาง	10	7.160	3.320	1.100	1.200
บ้านเขาดานก	9	6.335	0.174	2.347	3.814
รวม	101	93.039	41.837	16.204	31.601

### การโทรคมนาคม

มีโทรศัพท์สาธารณะ จำนวน 16 แห่ง

การไฟฟ้า (จำนวนหมู่บ้านที่ไฟฟ้าเข้าถึงและจำนวนประชากรที่ใช้ไฟฟ้า)

จำนวนหมู่บ้านที่ไฟฟ้าเข้าถึงรวม 10 หมู่บ้าน จำนวนผู้ใช้ไฟฟ้า 98%

### แหล่งน้ำธรรมชาติ

1. ลำน้ำ, ลำห้วย 13 สาย
2. บึง, หนองและอื่น ๆ 13 แห่ง

### แหล่งน้ำที่สร้างขึ้น

- |                  |         |
|------------------|---------|
| 1. สระน้ำ        | 5 แห่ง  |
| 2. ฝาย           | 23 แห่ง |
| 3. บ่อโยก        | 35 แห่ง |
| 4. ประปาหมู่บ้าน | 9 แห่ง  |

### ข้อมูลอื่น ๆ

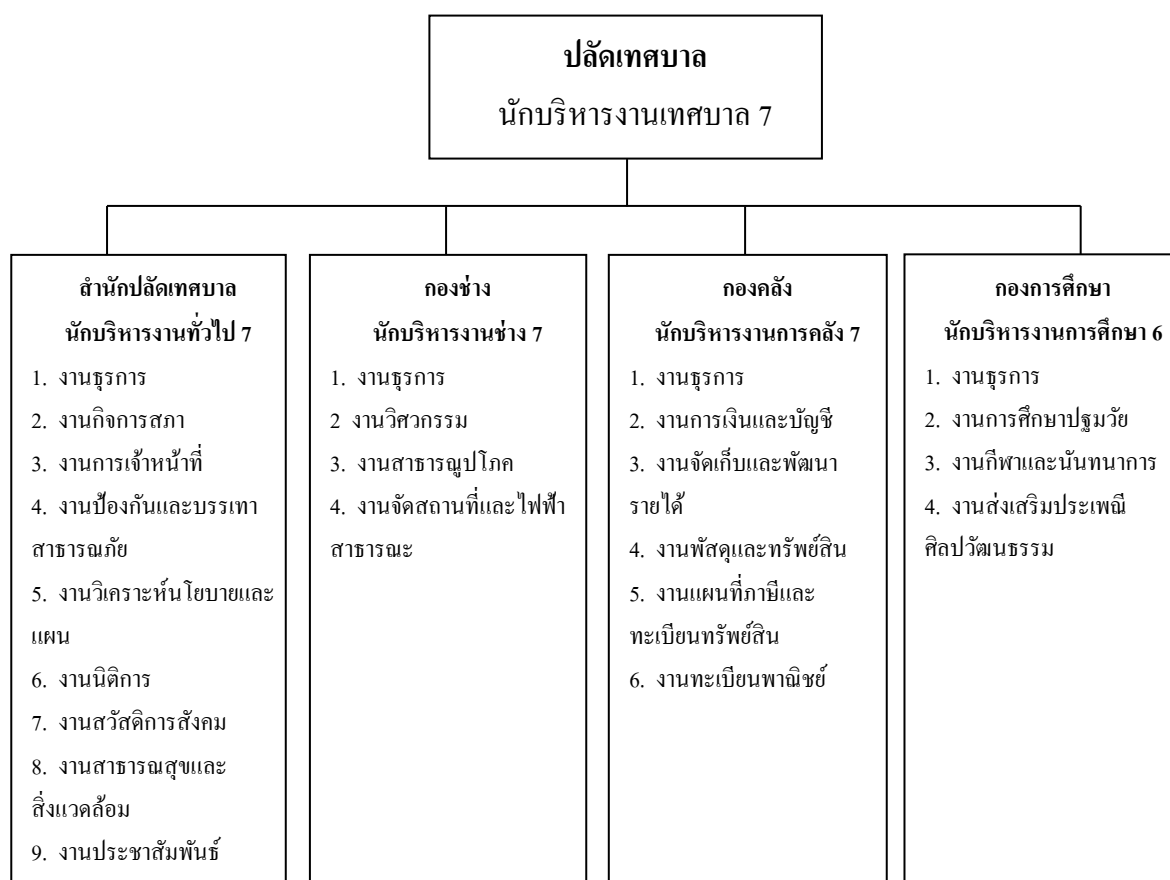
#### มวลชนจัดตั้ง

1. กลุ่มสตรีอาสาพัฒนาเทศบาลตำบลแสง
2. กลุ่มวิสาหกิจชุมชน
3. กลุ่มออมทรัพย์เพื่อการผลิต
4. กลุ่มเครือข่ายอาสาสมัครพิทักษ์ทรัพยากรธรรมชาติ (ทสม.)
5. กลุ่มสัจจะสะสมทรัพย์วัดโพธิ์ทอง
6. กลุ่มสัจจะสะสมทรัพย์วัดแสง
7. กลุ่มชมรมผู้สูงอายุบ้านแสง
8. กลุ่มชมรมผู้สูงอายุบ้านชำโสม
9. ศูนย์การศึกษาครอบครัวและการศึกษาตามอัธยาศัย
10. กลุ่มอาสาพัฒนาชุมชน (อช.)
11. กลุ่มอาสาสมัครป้องกันภัยฝ่ายพลเรือน (อป.พร.)
12. กลุ่มอาสาสมัครสาธารณสุขประจำหมู่บ้าน (อสม.)

การบริหาร แบ่งส่วนราชการออกเป็น 5 ส่วน 1 หน่วยงาน คือ สำนักปลัดเทศบาล

กองการศึกษา กองคลัง กองช่างหน่วยตรวจสอบภายในมีผู้บังคับบัญชาสูงสุดฝ่ายประจำคือ ปลัดเทศบาล 1 คน ฝ่ายการเมือง ประกอบด้วย นายกเทศมนตรี 1 คน และรองนายกเทศมนตรี 2 คน ที่ปรึกษานายกเทศมนตรี 1 คน สมาชิกสภาเทศบาล 12 คน เป็นฝ่าย นิติบัญญัติควบคุมการบริหาร ของคณะผู้บริหารเทศบาล





ภาพที่ 2-2 การแบ่งส่วนราชการเทศบาลตำบลแสง

ตารางที่ 2-5 ข้อมูลอัตรากำลังของเทศบาลตำบลแสง

ส่วนราชการ	พนักงาน เทศบาลสามัญ	ลูกจ้างประจำ	พนักงานจ้าง ตามภารกิจ	พนักงานจ้าง ทั่วไป
1. สำนักปลัดเทศบาล	8	1	5	4
2. กองคลัง	4	1	2	-
3. กองการศึกษา	1	-	1	1
4. กองช่าง	4	-	2	-
5. หน่วยตรวจสอบภายใน	1	-	-	-
<b>รวม</b>	<b>18</b>	<b>2</b>	<b>10</b>	<b>5</b>

### งบประมาณ

#### เทศบาลตำบลแสงมีสถานะการเงินดังนี้

1. เงินฝากธนาคารทั้งสิ้น จำนวน 16,211,512.80 บาท
2. เงินสะสม จำนวน 3,575,115.49 บาท
3. ทุนสำรองเงินสะสม จำนวน 7,949,621.31 บาท

ในปีงบประมาณ พ.ศ. 2557 ณ วันที่ 30 กันยายน พ.ศ. 2557

รายรับจริงทั้งสิ้น จำนวน 30,308,566.97 บาท ประกอบด้วย

หมวดภาษีอากร	จำนวน	478,012.53 บาท
หมวดค่าธรรมเนียม ค่าปรับ และใบอนุญาต	จำนวน	160,417.00 บาท
หมวดรายได้จากทรัพย์สิน	จำนวน	303,263.69 บาท
หมวดรายได้เบ็ดเตล็ด	จำนวน	37,890.00 บาท
หมวดรายได้จากทุน	จำนวน	690.00 บาท
หมวดภาษีจัดสรร	จำนวน	13,670,168.67 บาท
หมวดเงินอุดหนุน	จำนวน	5,966,119.00 บาท
เงินอุดหนุนเฉพาะกิจ	จำนวน	9,692,006.08 บาท

รายจ่ายจริง จำนวน 30,231,242.34บาท

งบกลาง	จำนวน	1,160,204.23 บาท
เงินเดือน	จำนวน	6,628,135.00 บาท
ค่าจ้างประจำ	จำนวน	316,080.67 บาท
ค่าจ้างชั่วคราว	จำนวน	1,646,878.31 บาท
ค่าตอบแทน	จำนวน	246,620.50 บาท
ค่าใช้สอย	จำนวน	3,216,383.31 บาท
ค่าวัสดุ	จำนวน	2,859,101.83 บาท
ค่าสาธารณูปโภค	จำนวน	215,534.24 บาท
เงินอุดหนุน	จำนวน	1,692,000.00 บาท
ค่าครุภัณฑ์	จำนวน	745,147.15 บาท
ค่าที่ดินและสิ่งก่อสร้าง	จำนวน	1,442,370.00 บาท
รายจ่ายอื่น ๆ	จำนวน	320,780.00 บาท
เงินอุดหนุนเฉพาะกิจ	จำนวน	9,692,006.08 บาท

## งานวิจัยที่เกี่ยวข้อง

เจ็ดฉาย เล็บสังวาลย์ (2547) ได้ศึกษาเรื่องปัจจัยที่มีผลต่อการมีส่วนร่วมในการบริหารจัดการหอกระจายข่าวของผู้นำชุมชน ตำบลบ้านต้อม อำเภอเมือง จังหวัดพะเยา โดยมีวัตถุประสงค์เพื่อศึกษาถึง สภาพพื้นฐานทางเศรษฐกิจและสังคมของผู้นำชุมชน สภาพการดำเนินงานของหอกระจายข่าว ความรู้ของผู้นำชุมชนในการบริหารจัดการหอกระจายข่าว การมีส่วนร่วมของผู้นำชุมชนในการบริหารจัดการหอกระจายข่าว ความสัมพันธ์ของปัจจัยพื้นฐานทางเศรษฐกิจและสังคม และความรู้ของผู้นำชุมชนกับการมีส่วนร่วมในการดำเนินงานบริหารจัดการหอกระจายข่าว ปัญหา และความต้องการของผู้นำชุมชนในการบริหารจัดการหอกระจายข่าว ประชากรในการวิจัยคือ ผู้นำชุมชนในเขตตำบลบ้านต้อมอำเภอเมือง จังหวัดพะเยา จำนวน 68 คน เครื่องมือที่ใช้ในการวิจัยเป็นแบบสัมภาษณ์ใช้สถิติเชิงพรรณนาในการวิเคราะห์ข้อมูลประกอบด้วย ค่าร้อยละ ค่ามัธยฐาน และค่ามัชฌิมเลขคณิต และสถิติเชิงอนุมานที่ใช้ในการทดสอบสมมติฐาน คือ ค่า t-test และ F-test จากผลการวิจัยพบว่าผู้นำชุมชนส่วนใหญ่เป็นเพศชาย สำเร็จการศึกษาสูงสุดในระดับมัธยมศึกษา อาชีพหลักทำนา มีรายได้เฉลี่ย 89,285 บาทต่อปี สำเร็จการศึกษาระดับมัธยมศึกษา มีระยะเวลาที่อาศัยอยู่ในพื้นที่ อยู่ในช่วง 31-60 ปี มีประสบการณ์ในการดำรงตำแหน่งสูงสุด อยู่ในช่วง 1-8 ปี ได้รับประโยชน์จากการมีส่วนร่วมด้านการได้รับรู้ข่าวสารและประกาศต่าง ๆ หอกระจายข่าว

สุกัญญา อัมพันแสง (2546) ได้ศึกษาเรื่องการเปิดรับ ความพึงพอใจและการใช้ประโยชน์จากการรับฟังรายการข่าวสารความรู้ ทางหอกระจายข่าวในเขตตำบลหนองตาด จังหวัดจังหวัดบุรีรัมย์ วัตถุประสงค์ของการศึกษาถึงความสัมพันธ์ระหว่างประชากรศาสตร์ของผู้ฟัง ได้แก่ เพศ อายุ ระดับการศึกษา รายได้ต่อเดือน อาชีพ กับการเปิดรับ ความพึงพอใจและการใช้ประโยชน์จากการรับฟัง ความสัมพันธ์ระหว่างการรับ ได้แก่ ความถี่ในการรับฟัง ระยะเวลาในการรับฟัง โอกาสในการรับฟัง ลักษณะในการรับฟัง และวิธีในการรับฟังกับความพึงพอใจและการใช้ประโยชน์จากการรับฟัง การศึกษาครั้งนี้เป็นการศึกษาเชิงสำรวจ (Survey research) ใช้การสุ่มตัวอย่างแบบหลายขั้นตอน (Multi-stage sampling) เก็บรวบรวมข้อมูลโดยใช้แบบสอบถาม สัมภาษณ์ผู้ฟังกลุ่มตัวอย่างในจำนวน 5 หมู่บ้าน จำนวน 400 คนและวิเคราะห์ข้อมูลด้วยสถิติต่าง ๆ ได้แก่ค่าเฉลี่ย ค่าร้อยละ ค่าไคสแควร์ และค่า t- test และการวิเคราะห์ความแปรปรวนทางเดียว (One-way ANOVA) ผลการวิจัยพบว่า กลุ่มตัวอย่างส่วนใหญ่เป็นเพศหญิงมีอายุระหว่าง 40-49 ปี มีระดับการศึกษา ป.1-ป.6 มีรายได้ต่อเดือนน้อยกว่า 1,000 บาท และส่วนใหญ่ประกอบอาชีพ เกษตรกร ในส่วนของการเปิดรับฟังรายการ พบว่ากลุ่มตัวอย่างส่วนใหญ่ รับฟังรายการข่าวสารความรู้เป็นประจำทุกวัน ใช้เวลาในการรับฟังน้อยกว่า 1 ชั่วโมง ฟังรายการร่วมกับผู้อื่นในหมู่บ้าน (เพื่อนบ้าน)

และฟังรายการ พร้อมกับทำงานไปด้วย ช่วงเวลาที่รับฟังรายการมากที่สุด คือ ช่วงเช้าก่อนไปทำงาน ผลการศึกษาเรื่องความพึงพอใจและการใช้ประโยชน์ที่ได้รับจากข่าวสารทาง หอกระจายข่าว พบว่า กลุ่มตัวอย่างมีความพึงพอใจและใช้ประโยชน์ในการเสริมความรู้ให้เพิ่มมากขึ้นรวมถึงความพึงพอใจและการใช้ประโยชน์ในการสนทนาแลกเปลี่ยนความคิดเห็นกับผู้อื่นมากที่สุด

ฉัตรเฉลิม หัตถกรรม (2547) ได้ศึกษาถึงสภาพการดำเนินงานของหอกระจายข่าวประจำหมู่บ้านจังหวัดอุดรธานี โดยมีวัตถุประสงค์เพื่อศึกษาถึงสภาพการดำเนินงานของหอกระจายข่าวประจำหมู่บ้าน ของผู้ดูแลหอกระจายข่าวในหมู่บ้านในจังหวัดอุดรธานี วิธีดำเนินการวิจัย ใช้ผู้ดูแลหอกระจายข่าวประจำหมู่บ้านในจังหวัดอุดรธานี 340 คน เป็นกลุ่มตัวอย่างรวบรวมข้อมูลโดยใช้แบบสอบถามและวิเคราะห์ข้อมูลด้วยโปรแกรมสำเร็จรูป SPSS for Windows สถิติที่ใช้คือ ร้อยละ ค่าเฉลี่ย ค่าเบี่ยงเบนมาตรฐาน การทดสอบและการวิเคราะห์ความแปรปรวนทางเดียว (One-way ANOVA) ผลการวิจัยพบว่า สภาพการดำเนินงาน ปัญหาและอุปสรรคของหอกระจายข่าวประจำหมู่บ้านในจังหวัดอุดรธานี อยู่ในระดับปานกลาง ผลการทดสอบเปรียบเทียบการดำเนินงานปัญหาและอุปสรรค หอกระจายข่าวประจำหมู่บ้าน ตามเพศ อายุ ตำแหน่งทางสังคมในหมู่บ้าน หรือชุมชน เขตที่ตั้งหอกระจายข่าว และรูปแบบการดำเนินงาน พบว่า สภาพการดำเนินงานหอกระจายข่าวประจำหมู่บ้านแตกต่างกันตามเพศ ตำแหน่งทางสังคมในหมู่บ้านหรือชุมชน เขตที่ตั้งหอกระจายข่าวรูปแบบการดำเนินงาน และไม่แตกต่างกันตามอายุ ระดับการศึกษา สภาพปัญหาและอุปสรรคในการดำเนินงาน แตกต่างกันตามระดับการศึกษา และเขตที่ตั้งหอกระจายข่าว และไม่แตกต่างกันตามเพศ อายุ ตำแหน่งทางสังคมในหมู่บ้าน หรือชุมชน และรูปแบบการดำเนินงานหอกระจายข่าวประจำหมู่บ้าน

วิภา บำรุงสวน (2556) ได้ศึกษาเรื่องความคิดเห็นของประชาชนต่อคุณภาพการประชาสัมพันธ์ข้อมูลข่าวสารของเทศบาลปากน้ำแหลมสิงห์ อำเภอแหลมสิงห์ จังหวัดจันทบุรี มีวัตถุประสงค์เพื่อศึกษาความคิดเห็นของประชาชนต่อคุณภาพการประชาสัมพันธ์ข้อมูลข่าวสารของเทศบาลปากน้ำแหลมสิงห์ อำเภอแหลมสิงห์ จังหวัดจันทบุรี และเพื่อเปรียบเทียบความคิดเห็นของประชาชนที่มีต่อคุณภาพการประชาสัมพันธ์ข้อมูลข่าวสารของเทศบาลตำบลปากน้ำแหลมสิงห์ จำแนกตามเพศ อายุ ระดับการศึกษา และอาชีพ โดยการศึกษาครั้งนี้ เป็นการวิจัยเชิงปริมาณ กลุ่มตัวอย่างที่ใช้ในการศึกษาคั้งนี้คือ ประชาชนในเขตพื้นที่เทศบาลตำบลปากน้ำแหลมสิงห์ จำนวน 400 คน โดยใช้วิธีสุ่มตัวอย่างแบบบังเอิญ (Accidental sampling) เครื่องมือที่ใช้เก็บรวบรวมข้อมูลคือแบบสอบถามส่วนการวิเคราะห์ข้อมูลนั้น ใช้สถิติ ค่าความถี่ ค่าร้อยละ ค่าเฉลี่ย ส่วนเบี่ยงเบนมาตรฐาน t-test สำหรับเปรียบเทียบความแตกต่างระหว่างค่าเฉลี่ยตัวแปรอิสระ ที่มีสองกลุ่ม และใช้สถิติ One-way ANOVA สำหรับเปรียบเทียบความแตกต่าง ระหว่างค่าเฉลี่ยตัวแปรอิสระ

2 กลุ่มขึ้นไป โดยกำหนดระดับนัยสำคัญทางสถิติที่ระดับนัยสำคัญ .05 ผลการศึกษาพบว่า ความคิดเห็นของประชาชนต่อคุณภาพการประชาสัมพันธ์ข้อมูลข่าวสารของเทศบาลปากน้ำแหลมสิงห์ อำเภอแหลมสิงห์ จังหวัดจันทบุรี โดยภาพรวมอยู่ในระดับดีมากเมื่อพิจารณาเป็นรายด้านพบว่าด้านที่ประชาชนมีความคิดเห็นว่ามีคุณภาพการประชาสัมพันธ์ข้อมูลข่าวสารอยู่ในระดับดีมากที่สุดเป็นอันดับหนึ่ง คือ ด้านสาร รองลงมาคือ ด้านผู้รับสาร ด้านช่องรับสารและลำดับสุดท้ายคือ ด้านผู้ส่งสาร ผลการเปรียบเทียบความคิดเห็นของประชาชนที่มีต่อคุณภาพการประชาสัมพันธ์ข้อมูลข่าวสารของเทศบาลปากน้ำแหลมสิงห์ อำเภอแหลมสิงห์ จังหวัดจันทบุรีพบว่าประชาชนที่มีเพศต่างกันมีความคิดเห็นต่อคุณภาพการประชาสัมพันธ์ข้อมูลข่าวสารของเทศบาลปากน้ำแหลมสิงห์ แตกต่างกันจึงยอมรับสมมติฐานการวิจัยส่วนประชาชนที่มีอายุ ระดับการศึกษาและอาชีพต่างกันมีความคิดเห็นต่อคุณภาพการประชาสัมพันธ์ข้อมูลข่าวสารของเทศบาลปากน้ำแหลมสิงห์ ไม่แตกต่างกันอย่างมีนัยสำคัญทางสถิติที่ระดับ .05 จึงเป็นการปฏิเสธสมมติฐานการวิจัย

จากการทบทวนงานวิจัยที่เกี่ยวกับหอกระจายข่าวข้างต้น พบว่า งานวิจัยเหล่านี้ได้ศึกษาตัวแปรอิสระ ได้แก่ เพศ อายุ ระดับการศึกษา อาชีพ รายได้ ดังตารางที่ 2-8 และในการศึกษาครั้งนี้ผู้วิจัยได้นำตัวแปรทั้ง 6 ตัว มาเป็นตัวแปรอิสระในการศึกษาความคิดเห็นของประชาชนต่อการดำเนินงานสื่อสารผ่านทางหอกระจายข่าวของเทศบาลตำบลแสง อำเภอมือง จังหวัดจันทบุรี ครั้งนี้ด้วย

ตารางที่ 2-6 สรุปตัวแปรที่สัมพันธ์กับการสื่อสารผ่านทางหอกระจายข่าว

ชื่อผู้วิจัย	ตัวแปรอิสระ				
	เพศ	อายุ	ระดับการศึกษา	อาชีพ	รายได้
เจดฉาย เล็บสังวาลย์, 2547	✓		✓	✓	✓
สุกัญญา อัมพันธ์แสง, 2546	✓	✓	✓	✓	✓
ฉัตรเฉลิม หัตถกรรม, 2547	✓	✓	✓		
วิภา บำรุงสวน, 2556	✓	✓	✓	✓	

จากการทบทวนตัวแปรจากงานวิจัยดังตารางข้างต้น พบว่า งานวิจัยเหล่านี้ได้ศึกษาตัวแปรอิสระได้แก่ เพศ อาชีพ อายุ ระดับการศึกษา อาชีพ รายได้ และในการศึกษาคั้งผู้วิจัยมองว่าเป็นตัวแปรที่มีความสำคัญสามารถนำมาวิเคราะห์ต่องานของผู้ศึกษาเองได้

### การกำหนดสมมติฐานการวิจัยและที่มาของสมมติฐานการวิจัย

#### 1. ตัวแปรเพศ

จากการทบทวนงานวิจัยของฉัตรเฉลิม หัตถกรรม (2547) พบว่าผู้ดูแลหอกระจายข่าวประจำหมู่บ้านที่มีเพศต่างกันมีความคิดเห็นต่อสภาพการดำเนินงานของหอกระจายข่าวประจำหมู่บ้าน แตกต่างกันและงานวิจัยของวิภา บำรุงสวน (2556) พบว่าประชาชนที่มีเพศต่างกันมีความคิดเห็นต่อ คุณภาพการประชาสัมพันธ์ข้อมูลข่าวสารของเทศบาลปากน้ำแหลมสิงห์ แตกต่างกัน

นอกจากนั้นงานวิจัยของเจิดฉาย เล็บสังวาล (2547) พบว่าผู้นำชุมชน ตำบลบ้านต้อม อำเภอเมือง จังหวัดพะเยา ที่มีเพศต่างกัน ได้รับประโยชน์จากการมีส่วนร่วมด้านการได้รับรู้ข่าวสารและประกาศต่าง ๆ ของหอกระจายข่าวไม่แตกต่างกัน งานวิจัยของสุกัญญา อัมพันธ์แสง (2546) พบว่าผู้ฟังที่มีเพศต่างกันได้ประโยชน์จากการรับฟังรายการข่าวสารความรู้ ทางหอกระจายข่าวไม่แตกต่างกัน

ดังนั้น ผู้วิจัยจึงกำหนดสมมติฐานการวิจัยที่ว่า ประชาชนที่มีเพศต่างกัน มีความคิดเห็นต่อการดำเนินงานสื่อสารผ่านทางหอกระจายข่าวแตกต่างกัน

#### 2. ตัวแปรอายุ

จากการทบทวนงานวิจัยของสุกัญญา อัมพันธ์แสง (2546) พบว่าผู้ฟังที่มีอายุต่างกันใช้ประโยชน์จากการรับฟังรายการข่าวสารความรู้ทางหอกระจายข่าวไม่แตกต่างกัน งานวิจัยของฉัตรเฉลิม หัตถกรรม (2547) พบว่าผู้ดูแลหอกระจายข่าวประจำหมู่บ้านที่มีอายุต่างกันมีความคิดเห็นต่อสภาพการดำเนินงานของหอกระจายข่าวประจำหมู่บ้านแตกต่างกันและงานวิจัยของวิภา บำรุงสวน (2556) พบว่าประชาชนที่มีอายุต่างกันมีความคิดเห็นต่อ คุณภาพการประชาสัมพันธ์ข้อมูลข่าวสารของเทศบาลปากน้ำแหลมสิงห์ แตกต่างกัน

ดังนั้น ผู้วิจัยจึงกำหนดสมมติฐานการวิจัยที่ว่า ประชาชนที่มีอายุต่างกัน มีความคิดเห็นต่อการดำเนินงานสื่อสารผ่านทางหอกระจายข่าวแตกต่างกัน

#### 3. ตัวแปรระดับการศึกษา

จากการทบทวนงานวิจัยของฉัตรเฉลิม หัตถกรรม (2547) พบว่าผู้ดูแลหอกระจายข่าวประจำหมู่บ้านที่มีระดับการศึกษาต่างกันมีความคิดเห็นต่อสภาพการดำเนินงานของหอกระจายข่าวประจำหมู่บ้าน แตกต่างกันและงานวิจัยของเจิดฉาย เล็บสังวาล (2547) พบว่าผู้นำชุมชน ตำบลบ้านต้อม อำเภอเมือง จังหวัดพะเยา ที่มีระดับการศึกษาต่างกัน ได้รับประโยชน์จากการมีส่วนร่วมด้านการ

ได้รับรู้ข่าวสารและประกาศต่าง ๆ ของหอกระจายข่าวไม่แตกต่างกัน งานวิจัยของสุกัญญา อำพันแสง (2546) พบว่าผู้ฟังที่มีระดับการศึกษาต่างกันได้ประโยชน์จากการรับฟังรายการข่าวสารความรู้ ทางหอกระจายข่าวไม่แตกต่างกันและงานวิจัยของวิภา บำรุงสวน (2556) พบว่าประชาชนที่มีระดับการศึกษาต่างกันมีความคิดเห็นต่อ คุณภาพการประชาสัมพันธ์ข้อมูลข่าวสารของเทศบาล ปากน้ำแหลมสิงห์ ไม่แตกต่างกัน

ดังนั้น ผู้วิจัยจึงกำหนดสมมติฐานวิจัยที่ว่า ประชาชนที่มีระดับการศึกษาต่างกัน มีความคิดเห็นต่อการดำเนินงานสื่อสารผ่านทางหอกระจายข่าวแตกต่างกัน

#### 4. ตัวแปรอาชีพ

จากการทบทวนงานวิจัยของเจิดฉาย เล็บสังวาล (2547) พบว่าผู้นำชุมชน ตำบลบ้านค่อม อำเภอเมือง จังหวัดพะเยา ที่มีอาชีพต่างกัน ได้รับประโยชน์จากการมีส่วนร่วมด้านการได้รับรู้ข่าวสารและประกาศต่าง ๆ ของหอกระจายข่าวไม่แตกต่างกัน งานวิจัยของสุกัญญา อำพันแสง (2546) พบว่าผู้ฟังที่มีอาชีพต่างกันได้ประโยชน์จากการรับฟังรายการข่าวสารความรู้ ทางหอกระจายข่าวไม่แตกต่างกันและงานวิจัยของวิภา บำรุงสวน (2556) พบว่าประชาชนที่มีอาชีพต่างกันมีความคิดเห็นต่อ คุณภาพการประชาสัมพันธ์ข้อมูลข่าวสารของเทศบาลปากน้ำแหลมสิงห์ ไม่แตกต่างกัน

ดังนั้น ผู้วิจัยจึงกำหนดสมมติฐานวิจัยที่ว่า ประชาชนที่มีอาชีพต่างกัน มีความคิดเห็นต่อการดำเนินงานสื่อสารผ่านทางหอกระจายข่าวแตกต่างกัน

#### 5. ตัวแปรรายได้

จากการทบทวนงานวิจัยของเจิดฉาย เล็บสังวาล (2547) พบว่าผู้นำชุมชน ตำบลบ้านค่อม อำเภอเมือง จังหวัดพะเยา ที่มีรายได้ต่างกัน ได้รับประโยชน์จากการมีส่วนร่วมด้านการได้รับรู้ข่าวสารและประกาศต่าง ๆ ของหอกระจายข่าวไม่แตกต่างกันและงานวิจัยของสุกัญญา อำพันแสง (2546) พบว่าผู้ฟังที่มีรายได้ต่างกันได้ประโยชน์จากการรับฟังรายการข่าวสารความรู้ ทางหอกระจายข่าวไม่แตกต่างกัน

ดังนั้น ผู้วิจัยจึงกำหนดสมมติฐานวิจัยที่ว่า ประชาชนที่มีรายได้ต่างกัน มีความคิดเห็นต่อการดำเนินงานสื่อสารผ่านทางหอกระจายข่าวแตกต่างกัน

### บทที่ 3

#### วิธีดำเนินการวิจัย

งานวิจัย เรื่อง เรื่อง ความคิดเห็นของประชาชนต่อการดำเนินงานสื่อสารผ่านทางหอกระจายข่าวของเทศบาลตำบลแสง อำเภอมือง จังหวัดจันทบุรี เป็นการวิจัยเชิงปริมาณ โดยมีวัตถุประสงค์เพื่อศึกษาระดับความคิดเห็นของประชาชนต่อการดำเนินงานสื่อสารผ่านทางหอกระจายข่าวเพื่อเปรียบเทียบความคิดเห็นของประชาชนต่อการดำเนินงานสื่อสารผ่านทางหอกระจายข่าว จำแนกตาม เพศ อายุ ระดับการศึกษา อาชีพและรายได้ ซึ่งผู้วิจัยขอเสนอวิธีดำเนินการศึกษาตามหัวข้อดังต่อไปนี้

1. ประชากรและกลุ่มตัวอย่าง
2. เครื่องมือที่ใช้ในการวิจัย
3. การสร้างและตรวจสอบคุณภาพเครื่องมือ
4. การเก็บรวบรวมข้อมูล
5. การวิเคราะห์ข้อมูล
6. เสนอผลการแปลผล

#### ประชากรและกลุ่มตัวอย่าง

ประชากรที่ใช้ในการวิจัยครั้งนี้ คือประชาชนในระดับครัวเรือนที่อาศัยอยู่ในเขตเทศบาลตำบลแสง อำเภอมืองจังหวัดจันทบุรี จำนวน 2,135 ครัวเรือน (เทศบาลตำบลแสง, 2558) กลุ่มตัวอย่างที่ใช้ในการวิจัยครั้งนี้คือ ตัวแทนครัวเรือนในเขตเทศบาลตำบลแสง อำเภอมืองจังหวัดจันทบุรี ซึ่งกำหนดขนาดกลุ่มตัวอย่างโดยใช้สูตรของ ทาโรยามาเน่ โดยกำหนดระดับความเชื่อมั่นที่ 95% ซึ่งแทนค่าตามสูตรได้ดังนี้

$$n = \frac{N}{1+Ne^2}$$

n = ขนาดตัวอย่าง

N = จำนวน ครัวเรือน 2,135 ครัวเรือน

e = ความคลาดเคลื่อนในการสุ่ม กำหนดให้คลาดเคลื่อนได้ 0.05%



$$n = \frac{2,135}{1+(2,135 \times 0.05^2)}$$

$$n = 337$$

ดังนั้นมีจำนวนตัวอย่าง 337 ครัวเรือน

ตารางที่ 3-1 จำนวนกลุ่มตัวอย่างของครัวเรือนในแต่ละหมู่บ้านภายในเขตเทศบาลตำบลแสง

ลำดับ	ชื่อหมู่บ้าน	จำนวนครัวเรือน	จำนวนกลุ่มตัวอย่าง
หมู่ที่ 1	บ้านหนองคล้า	319	50
หมู่ที่ 2	บ้านเนินท้ายวัด	213	34
หมู่ที่ 3	บ้านหนองตะเคียนเต่า	231	36
หมู่ที่ 4	บ้านหนองตะโกรม	200	32
หมู่ที่ 5	บ้านคลองขวาง	205	32
หมู่ที่ 6	บ้านชำโสม	328	52
หมู่ที่ 7	บ้านแก้ว	205	32
หมู่ที่ 8	บ้านเขากระแจะ	96	15
หมู่ที่ 9	บ้านคลองขวาง	168	27
หมู่ที่ 10	บ้านเขาตานก	170	27
รวมทั้งหมด		2,135	337

เมื่อได้จำนวนกลุ่มตัวอย่างตามที่ได้กล่าวไว้ข้างต้นแล้ว ผู้ศึกษาได้ดำเนินการโดยใช้วิธีการสุ่มตัวอย่างอย่างง่าย จำนวนครัวเรือนกลุ่มตัวอย่าง จำนวน 337 ครัวเรือน

$$\text{สูตร} = \frac{\text{จำนวนขนาดตัวอย่างทั้งหมด} \times \text{จำนวนครัวเรือนในแต่ละหมู่บ้าน}}{\text{จำนวนครัวเรือนทั้งหมด}}$$

$$ng = \frac{n \times nt}{N}$$

แทนค่าด้วย  $n = 337$

$nt =$  จำนวนครัวเรือนในแต่ละหมู่บ้าน

$N =$  ครัวเรือนทั้งหมด

## เครื่องมือที่ใช้ในการวิจัย

เครื่องมือที่ใช้ในการเก็บรวบรวมข้อมูล คือ แบบสอบถามซึ่งประกอบด้วย 2 ตอนดังนี้ ตอนที่ 1 ข้อมูลเกี่ยวกับลักษณะส่วนบุคคลของผู้ตอบแบบสอบถามเป็นแบบสอบถามที่ให้ผู้ตอบแบบสอบถามสามารถเลือกตอบได้ตามรายการ (Check-list) จำนวน 5 ข้อ

ตอนที่ 2 การดำเนินงานสื่อสารผ่านทางหอกระจายข่าวเทศบาลตำบลแสง อำเภอมือง จังหวัดจันทบุรี เป็นแบบสอบถามที่แสดงความคิดเห็นตามระดับความคิดเห็นมี 4 ระดับเกณฑ์การให้คะแนนตามมาตราส่วนประมาณค่า 4 ระดับ (Rating scale) โดยมีรายละเอียดคำถามทั้งสิ้น 15 ข้อ

## การสร้างและการตรวจสอบคุณภาพเครื่องมือ

ในการสร้างเครื่องมือที่ใช้ในการศึกษาค้นคว้าวิจัยได้ดำเนินการดังนี้

1. ศึกษาเอกสารที่เกี่ยวข้องต่างๆเกี่ยวกับการดำเนินงานสื่อสารผ่านทางหอกระจายข่าวตามระเบียบกระทรวงมหาดไทยว่าด้วยการดำเนินงานหอกระจายข่าวประจำหมู่บ้านและชุมชน พ.ศ. 2547

2. จัดทำแบบสอบถามเป็นแบบมาตราส่วนประมาณค่า 4 ระดับ (Rating scale) (บุญชม ศรีสะอาด, 2546, หน้า 162) ให้ผู้ตอบแบบสอบถามแสดงความคิดเห็นโดยใช้เกณฑ์การแปลผล ดังนี้

- 1 หมายถึง เห็นด้วยน้อยที่สุด
- 2 หมายถึง เห็นด้วยน้อย
- 3 หมายถึง เห็นด้วยมาก
- 4 หมายถึง เห็นด้วยมากที่สุด

3. นำแบบสอบถามฉบับร่างเสนอต่อผู้ทรงคุณวุฒิเพื่อพิจารณาตรวจสอบความถูกต้องเหมาะสมตามจุดมุ่งหมายของการศึกษา และการใช้ภาษา

4. นำแบบสอบถามฉบับร่างที่แก้ไขตามข้อเสนอแนะของผู้ทรงคุณวุฒิเสนอผู้เชี่ยวชาญเพื่อพิจารณาความเที่ยงตรงของแบบสอบถามโดยให้ตรงตามเนื้อหาการใช้ถ้อยคำสำนวนความชัดเจนในข้อความและครอบคลุมเรื่องที่ศึกษาโดยผู้เชี่ยวชาญ 3 ท่านประกอบด้วย

- 4.1 นายทศพล วงษ์กำป็น นายกเทศบาลตำบลแสง

4.2 นายชนวิสต์ ร่วมโพธิ์รี ผู้อำนวยการกองช่าง รักษาการแทน ปลัดเทศบาล  
ตำบลแสง

4.3 อาจารย์พรเทพ นามกร อาจารย์ประจำวิทยาลัยการบริหารรัฐกิจ

5. การหาความน่าเชื่อถือ (Reliability) โดยนำแบบสอบถามที่ปรับปรุงแก้ไขจาก  
ผู้เชี่ยวชาญแล้วไปทดสอบใช้ (Try out) กับกลุ่มประชากรที่มีลักษณะใกล้เคียงหรือเหมือนกันกับ  
กลุ่มตัวอย่าง แต่ไม่ได้เป็นกลุ่มตัวอย่าง จำนวน 30 ชุด เพื่อหาคุณภาพของเครื่องมือ โดยการ  
วิเคราะห์หาค่าความเที่ยงหรือความเชื่อถือได้ของแบบสอบถาม (Reliability) ใช้สูตรวิธีหา  
ค่าสัมประสิทธิ์แอลฟา (Alpha coefficient) ของครอนบาค (Cronbach) ได้ค่าความเที่ยงของ  
แบบสอบถามเท่ากับ 0.84 ซึ่งถือว่าแบบสอบถามนี้มีค่าความเชื่อถือได้ สามารถนำไปเก็บข้อมูลจริง  
ต่อไป

### การเก็บรวบรวมข้อมูล

ในการศึกษาครั้งนี้ ผู้วิจัยได้ดำเนินการเก็บรวบรวมข้อมูลตามขั้นตอน ดังนี้

1. ผู้วิจัยขอหนังสือจากวิทยาลัยการบริหารรัฐกิจศูนย์จันทบุรีเพื่อขอความอนุเคราะห์  
เก็บรวบรวมข้อมูลในเทศบาลตำบลแสง อำเภอเมืองจังหวัดจันทบุรี

2. ดำเนินการเก็บรวบรวมข้อมูลโดยผู้วิจัยดำเนินการเก็บข้อมูลจากประชาชนในเขต  
เทศบาลตำบลแสง อำเภอเมืองจังหวัดจันทบุรี ซึ่งเป็นประชากรกลุ่มเป้าหมายที่จะศึกษา  
โดยนำแบบสอบถามไปให้โดยตรงด้วยตนเอง พร้อมทั้งชี้แจงรายละเอียดและวัตถุประสงค์ของ  
แบบสอบถามโดยให้โอกาสผู้ตอบแบบสอบถามได้ทำแบบสอบถามอย่างอิสระ

3. จำนวนแบบสอบถาม 337 ชุด สามารถเก็บคืนและตรวจสอบความสมบูรณ์ได้ทั้งหมด  
337 ชุด คิดเป็นร้อยละ 100

### การวิเคราะห์ข้อมูล

ในการวิจัยครั้งนี้ผู้วิจัยได้ใช้วิธีการวิเคราะห์ข้อมูล ดังนี้

1. นำแบบสอบถามที่ได้รับกลับคืนมาตรวจสอบความสมบูรณ์ในการตอบแบบสอบถาม  
แล้วนำมาลงรหัสข้อมูลและนำมาวิเคราะห์ประมวลผลด้วยคอมพิวเตอร์โดยใช้โปรแกรมสำเร็จรูป  
ในการวิเคราะห์ข้อมูลและนำเสนอในรูปแบบตารางประกอบ

2. วิเคราะห์ข้อมูลคุณลักษณะส่วนบุคคลของผู้ตอบแบบสอบถาม ได้แก่ เพศ อายุ

ระดับการศึกษา อาชีพ และรายได้ สถิติที่ใช้ คือ สถิติเชิงพรรณนา ได้แก่ ความถี่และร้อยละ

3. วิเคราะห์ข้อมูลความคิดเห็นของประชาชนต่อการดำเนินงานสื่อสารผ่านทางหอกระจายข่าวเทศบาลตำบลแสง อำเภอมือง จังหวัดจันทบุรี สถิติที่ใช้ คือ สถิติเชิงพรรณนา ได้แก่ ร้อยละความถี่ ค่าเฉลี่ยและค่าเบี่ยงเบนมาตรฐาน

4. ทดสอบสมมุติฐาน โดยใช้สถิติเชิงอนุมานทดสอบความแตกต่างระหว่างตัวแปรอิสระกับตัวแปรตาม โดยใช้สถิติ t-test สำหรับเปรียบเทียบความแตกต่างระหว่างตัวแปรอิสระที่มี 2 กลุ่ม และใช้สถิติ One-way ANOVA สำหรับเปรียบเทียบความแตกต่างระหว่างตัวแปรอิสระที่มี 3 กลุ่มขึ้นไป เมื่อมีนัยสำคัญทางสถิติจึงจะทำการทดสอบความแตกต่างรายคู่ด้วยวิธีการของ Scheffe

### เกณฑ์การแปลผล

การแปลความหมายของค่าเฉลี่ยมีเกณฑ์ดังนี้ (บุญชม ศรีสะอาด, 2546, หน้า 162)

$$\begin{aligned} \text{สูตรอันดับภาคชั้น} &= \frac{(\text{คะแนนสูงสุด} - \text{คะแนนต่ำสุด})}{\text{จำนวนชั้น}} \\ &= \frac{(4 - 1)}{4} \\ &= 0.75 \end{aligned}$$

ค่าเฉลี่ย 3.26-4.00 เห็นด้วยมากที่สุด	หมายถึง มีการดำเนินงานมากที่สุด
ค่าเฉลี่ย 2.51-3.25 เห็นด้วยมาก	หมายถึง มีการดำเนินงานมาก
ค่าเฉลี่ย 1.76-2.50 เห็นด้วยน้อย	หมายถึง มีการดำเนินงานน้อย
ค่าเฉลี่ย 1.00-1.75 เห็นด้วยน้อยที่สุด	หมายถึง มีการดำเนินงานน้อยที่สุด

## บทที่ 4

### ผลการวิจัย

การศึกษาวินิจฉัยเรื่องความคิดเห็นของประชาชนต่อการดำเนินงานสื่อสารผ่านทางหอกระจายข่าวของเทศบาลตำบลแสง อำเภอมือง จังหวัดจันทบุรี มีวัตถุประสงค์เพื่อศึกษาความคิดเห็นของประชาชนต่อการดำเนินงานสื่อสารผ่านทางหอกระจายข่าวของเทศบาลตำบลแสง เพื่อเปรียบเทียบความคิดเห็นของประชาชนที่มีต่อการดำเนินงานสื่อสารผ่านทางหอกระจายข่าวของเทศบาลตำบลแสง จำแนกตาม เพศ อายุ ระดับการศึกษา อาชีพ รายได้ โดยเก็บข้อมูลกลุ่มตัวอย่าง คือ ประชาชนในเขตเทศบาลตำบลแสง จำนวน 337 ครัวเรือน ซึ่งผู้วิจัยได้นำเสนอผลการวิเคราะห์เป็น 3 ตอน ดังนี้

ตอนที่ 1 ผลการวิเคราะห์ ข้อมูลทั่วไปของกลุ่มตัวอย่าง

ตอนที่ 2 ผลการวิเคราะห์ความคิดเห็นของประชาชนต่อการดำเนินงานสื่อสารผ่านทางหอกระจายข่าวของเทศบาลตำบลแสง อำเภอมือง จังหวัดจันทบุรี

ตอนที่ 3 ผลการทดสอบสมมติฐาน

#### ตอนที่ 1 ผลการวิเคราะห์ ข้อมูลทั่วไปของกลุ่มตัวอย่าง

ตารางที่ 4-1 จำนวนและร้อยละของกลุ่มตัวอย่าง จำแนกตามข้อมูลทั่วไป

ข้อมูลทั่วไป	จำนวน (337 ครัวเรือน )	ร้อยละ
เพศ		
ชาย	204	60.53
หญิง	133	39.47
อายุ		
ต่ำกว่า 20 ปี	0	0
20-30 ปี	82	24.33
31-40 ปี	88	26.11
41-50 ปี	49	14.54
51 ขึ้นไป	118	35.01

ตารางที่ 4-1 (ต่อ)

ข้อมูลทั่วไป	จำนวน (337 คน)	ร้อยละ
ระดับการศึกษา		
ประถมศึกษาปีที่ 6	145	43.03
มัธยมศึกษาปีที่ 3	20	5.93
มัธยมศึกษาปีที่ 6/ ปวช.	0	0
อนุปริญญาหรือเทียบเท่า (ปวส.)	0	0
ปริญญาตรีขึ้นไป	172	51.04
อาชีพ		
นักเรียน/ นักศึกษา	0	0
ธุรกิจส่วนตัว	82	24.33
รับจ้าง	47	13.95
พนักงานบริษัท	0	0
ข้าราชการ/ พนักงานรัฐวิสาหกิจ	90	26.71
เกษตรกร	118	35.01
รายได้ต่อเดือน		
ต่ำกว่า 10,000 บาท	20	5.93
10,001 20,000 บาท	109	32.34
20,001 บาทขึ้นไป	208	61.72
รวม	337	100.00

จากตารางที่ 4- 1 จำนวนและร้อยละของกลุ่มตัวอย่าง จำแนกตามข้อมูลทั่วไปของกลุ่มตัวอย่าง จำนวน 337 คน พบว่า จำนวนร้อยละของกลุ่มตัวอย่าง จำแนกตามข้อมูลส่วนบุคคล พบว่า ผู้ตอบแบบสอบถามส่วนใหญ่เป็นเพศชาย คิดเป็นร้อยละ 60.53 รองลงมาเป็นเพศหญิง คิดเป็นร้อยละ 39.47 ผู้ตอบแบบสอบถามส่วนใหญ่มีอายุ 51 ปี ขึ้นไป คิดเป็นร้อยละ 35.01 รองลงมาอายุ ระหว่าง 31-40 ปี คิดเป็นร้อยละ 26.11 มีอายุ ระหว่าง 20-30 ปี คิดเป็นร้อยละ 24.33 และสุดท้ายมีอายุ ระหว่าง 41-50 ปี คิดเป็นร้อยละ 14.54 ผู้ตอบแบบสอบถามส่วนใหญ่ จบการศึกษาระดับปริญญาตรีขึ้นไป คิดเป็นร้อยละ 51.04 รองลงมาจบการศึกษาระดับประถมศึกษาปีที่ 6 คิดเป็นร้อยละ 43.03 และสุดท้ายจบการศึกษาระดับมัธยมศึกษาปีที่ 3 คิดเป็นร้อยละ 5.93

ผู้ตอบแบบสอบถามส่วนใหญ่ประกอบอาชีพ เกษตรกร คิดเป็น ร้อยละ 35.01 รองลงมาประกอบอาชีพข้าราชการ/ พนักงานรัฐวิสาหกิจ คิดเป็นร้อยละ 26.71 ประกอบอาชีพธุรกิจส่วนตัว คิดเป็นร้อยละ 24.33 และสุดท้ายประกอบอาชีพรับจ้าง คิดเป็นร้อยละ 13.95 ผู้ตอบแบบสอบถามส่วนใหญ่มีรายได้ 20,001 บาทขึ้นไป คิดเป็นร้อยละ 61.72 รองลงมามีรายได้ ระหว่าง 10,001-20,000 บาท คิดเป็นร้อยละ 32.34 และสุดท้ายมีรายได้ต่ำกว่า 10,000 บาท คิดเป็นร้อยละ 5.93

## ตอนที่ 2 ผลการวิเคราะห์ความคิดเห็นของประชาชนต่อการดำเนินงานสื่อสารผ่านทางหอกระจายข่าวของเทศบาลตำบลแสง อำเภอมือง จังหวัดจันทบุรี

ตารางที่ 4-2 จำนวนร้อยละ ค่าเฉลี่ย และส่วนเบี่ยงเบนมาตรฐานของความคิดเห็นของประชาชนต่อการดำเนินงานสื่อสารผ่านทางหอกระจายข่าวของเทศบาลตำบลแสง อำเภอมือง จังหวัดจันทบุรี

ความคิดเห็นของประชาชน ต่อการดำเนินงานสื่อสาร ผ่านทางหอกระจายข่าว เทศบาลตำบลแสง	ระดับความความคิดเห็น				$\bar{X}$	SD	แปล ความ	อันดับ
	มากที่สุด	มาก	น้อย	น้อย ที่สุด				
1. มีการประชุมระดมความคิดเห็นของประชาชนและร่วมกำหนด จุดติดตั้งหอกระจายข่าว	95 (28.19)	242 (71.81)	0	0	3.28	.45	ดีมาก ที่สุด	7
2. การก่อสร้าง ระบบหอกระจายข่าว มีความคลอบคลุม ประชาชนสามารถได้ยินชัดเจน	217 (64.39)	120 (35.61)	0	0	3.64	.48	ดีมาก ที่สุด	2
3. เทศบาลตำบลแสงปฏิบัติ ตาม พ.ร.บ.ข้อมูลข่าวสาร และมีระบบให้ประชาชนเข้าถึง และรับรู้ข้อมูลข่าวสาร	241 (71.51)	96 (28.49)	0	0	3.72	.45	ดีมาก ที่สุด	1

ตารางที่ 4-2 (ต่อ)

ความคิดเห็นของประชาชน ต่อการดำเนินงานสื่อสาร ผ่านทางหอกระจายข่าว เทศบาลตำบลแสง	ระดับความความคิดเห็น				$\bar{X}$	SD	แปล ความ	อันดับ
	มาก ที่สุด	มาก	น้อย	น้อย ที่สุด				
4. มีคณะกรรมการบริหาร การดำเนินงานหอกระจาย ข่าวประจำหมู่บ้าน และ แต่งตั้งผู้ประกาศข่าวประจำ หมู่บ้าน ครบทุกหมู่บ้าน	119 (35.31)	218 (64.69)	0	0	3.35	.48	ดีมาก ที่สุด	5
5. เทศบาลตำบลแสง ประชาสัมพันธ์ข้อมูลข่าวสาร ที่ควรรู้และสำคัญ ให้กับ ประชาชน เช่น เทศบัญญัติ ของตำบลแสง เทศบัญญัติ งบประมาณรายจ่าย และ ข้อมูลการจัดซื้อ-จัดจ้าง ฯลฯ	179 (53.12)	158 (46.88)	0	0	3.53	.50	ดีมาก ที่สุด	4
6. คณะกรรมการฯ มีการ ประชุมประจำเดือนอย่างน้อย เดือนละ 1 ครั้งเพื่อ ควบคุมดูแลการเผยแพร่ ข้อมูลข่าวสาร	106 (31.45)	231 (68.55)	0	0	3.31	.47	ดีมาก ที่สุด	6
7. เสียงที่ท่านรับฟังจากหอ กระจายข่าวชัดเจนดี	85 (25.22)	252 (74.78)	0	0	3.25	.44	ดีมาก	8
8. การจัดทำผังรายการของ หอกระจายข่าวในหมู่บ้าน มีประโยชน์	205 (60.83)	132 (39.17)	0	0	3.61	.49	ดีมาก ที่สุด	3



ตารางที่ 4-2 (ต่อ)

ความคิดเห็นของประชาชน ต่อการดำเนินงานสื่อสาร ผ่านทางหอกระจายข่าว เทศบาลตำบลแสง เทศบาลตำบลแสง	ระดับความความคิดเห็น				$\bar{X}$	SD	แปล ความ	อันดับ
	มาก ที่สุด	มาก	น้อย	น้อย ที่สุด				
9. ตารางการออกอากาศที่จัด ไว้ตั้งแต่วันจันทร์ถึงวัน อาทิตย์เหมาะสมดี	205 (60.83)	132 (39.17)	0	0	3.61	.49	ดีมาก ที่สุด	3
10. ผู้ประกาศข่าวใช้ภาษา เหมาะสมดี	207 (61.42)	130 (38.58)	0	0	3.61	.49	ดีมาก ที่สุด	3
11. ผู้ประกาศข่าวสามารถ รับเรื่องจากประชาชนเพื่อ ประชาสัมพันธ์เป็นอย่างดี	205 (60.83)	132 (39.17)	0	0	3.61	.49	ดีมาก ที่สุด	3
12. ประชาชนสามารถ ติดตาม และตรวจสอบการ ดำเนินกิจกรรมของ เทศบาล ตำบลแสงจากการ ประชาสัมพันธ์ได้	207 (61.42)	130 (38.58)	0	0	3.6 1	.4 9	ดีมาก ที่สุด	3
	ภาพรวม				3.51	.27	ดีมาก ที่สุด	

จากตารางที่ 4-2 พบว่า ประชาชนมีความคิดว่าเทศบาลตำบลแสง อำเภอเมือง จังหวัด จันทบุรี มีการดำเนินงานสื่อสารผ่านทางหอกระจายข่าวอยู่ในระดับดีมากที่สุด ( $\bar{X} = 3.51$ ,  $SD = .27$ ) เมื่อพิจารณาเป็นรายข้อพบว่า เทศบาลมีการดำเนินงานสื่อสารผ่านทางหอกระจายข่าวที่มีค่าเฉลี่ยสูงสุดในสามอันดับแรก ได้แก่ เทศบาลตำบลแสง ปฏิบัติตาม พ.ร.บ.ข้อมูลข่าวสารและมีระบบให้ประชาชนเข้าถึงและรับรู้ข้อมูลข่าวสารได้ ( $\bar{X} = 3.72$ ,  $SD = .45$ ) รองลงมาคือ การก่อสร้าง ระบบหอกระจายข่าว มีความครอบคลุม ประชาชนสามารถได้ยินชัดเจน ( $\bar{X} = 3.64$ ,  $SD = .48$ ) การจัดทำผังรายการของหอกระจายข่าวในหมู่บ้านมีประโยชน์ ( $\bar{X} = 3.61$ ,  $SD = .49$ ) ตารางการออกอากาศที่จัดไว้ตั้งแต่วันจันทร์ถึงวันอาทิตย์เหมาะสมดี ( $\bar{X} = 3.61$ ,  $SD = .49$ )

ผู้ประกาศข่าวใช้ภาษาเหมาะสมดี ( $\bar{X} = 3.61$ ,  $SD = .49$ ) ผู้ประกาศข่าวสามารถรับเรื่องจากประชาชนเพื่อประชาสัมพันธ์เป็นอย่างดี ( $\bar{X} = 3.61$ ,  $SD = .49$ ) และประชาชนสามารถติดตามและตรวจสอบการดำเนินงานกิจกรรมของเทศบาลตำบลแสดงจากการประชาสัมพันธ์นี้ได้ ( $\bar{X} = 3.61$ ,  $SD = .49$ ) ตามลำดับ ซึ่งทั้งสามอันดับมีการดำเนินงานอยู่ในระดับดีมากที่สุด

### ตอนที่ 3 การทดสอบสมมติฐาน

สมมติฐานที่ 1 ประชาชนที่มีเพศต่างกัน มีความคิดเห็นต่อการดำเนินงานสื่อสารผ่านทางหอกระจายข่าวของเทศบาลตำบลแสดง อำเภอเมือง จังหวัดจันทบุรี แตกต่างกัน

ตารางที่ 4-3 การเปรียบเทียบเพศกับความคิดเห็นต่อการดำเนินงานสื่อสารผ่านทางหอกระจายข่าวของเทศบาลตำบลแสดง อำเภอเมือง จังหวัดจันทบุรี จำแนกตามเพศ

เพศ	จำนวนคน	$\bar{X}$	SD	t	Sig.
ชาย	204	3.52	0.27	.363	.574
หญิง	133	3.50	0.27		

จากตารางที่ 4-3 ประชาชนที่มีเพศต่างกัน มีความคิดเห็นต่อการดำเนินงานสื่อสารผ่านทางหอกระจายข่าวของเทศบาลตำบลแสดง อำเภอเมือง จังหวัดจันทบุรี พบว่า ค่า Sig. = .574 หมายความว่าประชาชนที่มีเพศต่างกัน มีความคิดเห็นต่อการดำเนินงานสื่อสารผ่านทางหอกระจายข่าวของเทศบาลตำบลแสดง อำเภอเมือง จังหวัดจันทบุรี ไม่แตกต่างกัน จึงปฏิเสธสมมติฐาน

สมมติฐานที่ 2 ประชาชนที่มีอายุต่างกัน มีความคิดเห็นต่อการดำเนินงานสื่อสารผ่านทางหอกระจายข่าวของเทศบาลตำบลแสดง อำเภอเมือง จังหวัดจันทบุรี แตกต่างกัน

ตารางที่ 4-4 การเปรียบเทียบอายุกับความคิดเห็นต่อการดำเนินงานสื่อสารผ่านทางหอกระจายข่าว  
ของเทศบาลตำบลแสง อำเภอมือง จังหวัดจันทบุรี จำแนกตามอายุ

อายุ	$\bar{X}$	SD
อายุระหว่าง 20-30 ปี	3.53	0.28
อายุระหว่าง 31-40 ปี	3.50	0.27
อายุระหว่าง 41- 50 ปี	3.60	0.23
อายุระหว่าง 51 ปีขึ้นไป	3.47	0.27
รวม	3.51	0.27

จากตารางที่ 4-4 ผลวิเคราะห์ค่าเฉลี่ย ส่วนเบี่ยงเบนมาตรฐานของประชาชนที่มีอายุต่างกัน มีความคิดเห็นต่อการดำเนินงานสื่อสารผ่านทางหอกระจายข่าวของเทศบาลตำบลแสง อำเภอมือง จังหวัดจันทบุรี

ตารางที่ 4-5 ผลรวมจากการวิเคราะห์ความแตกต่างของคะแนนความคิดเห็นต่อการดำเนินงาน  
สื่อสารผ่านทางหอกระจายข่าวของเทศบาลตำบลแสง อำเภอมือง จังหวัดจันทบุรี  
จำแนกตามอายุ

	Statistic	df1	df2	Sig.
Welch	3.66	3	160.10	.014
Brown-forsythe	3.23	3	307.42	.023

จากตาราง 4.5 จากการทดสอบความเท่ากันของความแปรปรวนพบว่าไม่เป็นไปตามข้อกำหนด คือ Levene's test มีค่า  $p < .05$  ดังนั้นจึงใช้ผลการทดสอบความแตกต่างระหว่างค่าเฉลี่ยโดยใช้ค่า Brown-forsythe และค่า Welch พบว่า ประชาชนที่มีอายุแตกต่างกันมีความคิดเห็นต่อการดำเนินงานสื่อสาร ผ่านทางหอกระจายข่าวของเทศบาลตำบลแสง อำเภอมือง จังหวัดจันทบุรี แตกต่างกันอย่างมีนัยสำคัญ ที่ระดับ .05

ตารางที่ 4-6 ผลรวมความแตกต่างระหว่างค่าเฉลี่ยของอายุของผู้ตอบแบบสอบถาม

แหล่งความแปรปรวน	$\bar{X}$	อายุ	อายุ	อายุ	อายุ
		ระหว่าง 20-30 ปี	ระหว่าง 31-40 ปี	ระหว่าง 41- 50 ปี	ระหว่าง 51 ปีขึ้นไป
		3.54	3.54	3.60	3.47
อายุระหว่าง 20-30 ปี	3.54		.036	-.064	.066
อายุระหว่าง 31-40 ปี	3.54			-.101	.030
อายุระหว่าง 41-50 ปี	3.60				.131*
อายุระหว่าง 51 ปีขึ้นไป	3.47				
รวม	3.51				

\* $p \leq .05$

จากตารางที่ 4-6 เมื่อทำการทดสอบความแตกต่างระหว่างค่าเฉลี่ยเป็นรายคู่ ด้วยวิธีการทดสอบ Dunnett's T3 พบว่าประชาชนที่มีอายุระหว่าง 41-50 ปี แตกต่างกับประชาชนอายุระหว่าง 51 ปีขึ้นไป อย่างมีนัยสำคัญทางสถิติที่ระดับ .05 โดยประชาชนที่มีอายุระหว่าง 41-50 ปี มีความคิดเห็นว่าเทศบาลตำบลแสง อำเภอมือง จังหวัดจันทบุรีมีการดำเนินงานสื่อสารผ่านทางหอกระจายข่าวมากกว่าประชาชนอายุ 51 ปีขึ้นไป

สมมติฐานที่ 3 ประชาชนที่มีระดับการศึกษาต่างกัน มีความคิดเห็นต่อการดำเนินงานสื่อสารผ่านทางหอกระจายข่าวของเทศบาลตำบลแสง อำเภอมือง จังหวัดจันทบุรี แตกต่างกัน

ตารางที่ 4-7 ผลวิเคราะห์ความแปรปรวนเพื่อเปรียบเทียบความแตกต่างของความคิดเห็นต่อการดำเนินงานสื่อสารผ่านทางหอกระจายข่าวของเทศบาลตำบลแสง อำเภอมือง จังหวัดจันทบุรี จำแนกตามระดับการศึกษา

แหล่งความแปรปรวน	df	SS	MS	F	Sig.
ระหว่างกลุ่ม	2	.216	.108	1.451	.227
ภายในกลุ่ม	334	24.145	.072		
รวม	336	24.360			

\*  $p \leq .05$

จากตารางที่ 4-7 ผลวิเคราะห์ความแปรปรวนเพื่อเปรียบเทียบความแตกต่างของความคิดเห็นต่อการดำเนินงานสื่อสารผ่านทางหอกระจายข่าวของเทศบาลตำบลแสง อำเภอมือง จังหวัดจันทบุรี จำแนกตามระดับการศึกษา พบว่า ค่า Sig. = .227 หมายความว่า ประชาชนที่มีระดับการศึกษาต่างกัน มีความคิดเห็นต่อการดำเนินงานสื่อสารผ่านทางหอกระจายข่าวของเทศบาลตำบลแสง อำเภอมือง จังหวัดจันทบุรี ไม่แตกต่างกัน จึงปฏิเสธสมมติฐาน

สมมติฐานที่ 4 ประชาชนที่มีอาชีพต่างกัน มีความคิดเห็นต่อการดำเนินงานสื่อสารผ่านทางหอกระจายข่าวของเทศบาลตำบลแสง อำเภอมือง จังหวัดจันทบุรี แตกต่างกัน

ตารางที่ 4-8 ผลวิเคราะห์ความแปรปรวนเพื่อเปรียบเทียบความแตกต่างของความคิดเห็นต่อการดำเนินงานสื่อสารผ่านทางหอกระจายข่าวของเทศบาลตำบลแสง อำเภอมือง จังหวัดจันทบุรี จำแนกตามอาชีพ

แหล่งความแปรปรวน	df	SS	MS	F	Sig.
ระหว่างกลุ่ม	3	.339	.113	1.566	.197
ภายในกลุ่ม	333	24.021	.027		
รวม	336	24.360			

\*  $p \leq .05$

จากตารางที่ 4-8 ผลวิเคราะห์ความแปรปรวนเพื่อเปรียบเทียบความแตกต่างของความคิดเห็นต่อการดำเนินงานสื่อสารผ่านทางหอกระจายข่าวของเทศบาลตำบลแสง อำเภอมือง จังหวัดจันทบุรี จำแนกตามอาชีพ พบว่า ค่า Sig. = .197 หมายความว่า ประชาชนที่มีอาชีพต่างกัน มีความคิดเห็นต่อการดำเนินงานสื่อสารผ่านทางหอกระจายข่าวของเทศบาลตำบลแสง อำเภอมือง จังหวัดจันทบุรี ไม่แตกต่างกัน จึงปฏิเสธสมมติฐาน

สมมติฐานที่ 5 ประชาชนที่มีรายได้ต่างกัน มีความคิดเห็นต่อการดำเนินงานสื่อสารผ่านทางหอกระจายข่าวของเทศบาลตำบลแสง อำเภอมือง จังหวัดจันทบุรี แตกต่างกัน

ตารางที่ 4-9 ผลวิเคราะห์ความแปรปรวนเพื่อเปรียบเทียบความแตกต่างของความคิดเห็นในการต่อการดำเนินงานสื่อสารผ่านทางหอกระจายข่าวของเทศบาลตำบลแสง อำเภอมือง จังหวัดจันทบุรี จำแนกตามรายได้

แหล่งความแปรปรวน	df	SS	MS	F	Sig.
ระหว่างกลุ่ม	2	.297	.148	2.059	.129
ภายในกลุ่ม	334	24.063	.072		
รวม	336	24.360			

\*  $p \leq .05$

จากตารางที่ 4-9 ผลวิเคราะห์ความแปรปรวนเพื่อเปรียบเทียบความแตกต่างของความคิดเห็นในการต่อการดำเนินงานสื่อสารผ่านทางหอกระจายข่าวของเทศบาลตำบลแสง อำเภอมือง จังหวัดจันทบุรี จำแนกตามรายได้ พบว่า ค่า Sig. = .129 หมายความว่า ประชาชนที่มีรายได้ต่างกัน มีความคิดเห็นต่อการดำเนินงานสื่อสารผ่านทางหอกระจายข่าวของเทศบาลตำบลแสง อำเภอมือง จังหวัดจันทบุรี ไม่แตกต่างกัน จึงปฏิเสธสมมติฐาน

ตารางที่ 4-10 สรุปผลการทดสอบสมมติฐานการวิจัย

สมมติฐานการวิจัย	ผลการทดสอบ
1. ประชาชนที่มีเพศต่างกัน มีความคิดเห็นต่อการต่อการดำเนินงานสื่อสารผ่านทางหอกระจายข่าวของเทศบาลตำบลแสง อำเภอมือง จังหวัดจันทบุรี แตกต่างกัน	ปฏิเสธสมมติฐานการวิจัย
2. ประชาชนที่มีอายุต่างกัน มีความคิดเห็นต่อการต่อการดำเนินงานสื่อสารผ่านทางหอกระจายข่าวของเทศบาลตำบลแสง อำเภอมือง จังหวัดจันทบุรี แตกต่างกัน	ยอมรับสมมติฐานการวิจัย
3. ประชาชนที่มีระดับการศึกษาต่างกัน มีความคิดเห็นต่อการต่อการดำเนินงานสื่อสารผ่านทางหอกระจายข่าวของเทศบาลตำบลแสง อำเภอมือง จังหวัดจันทบุรี แตกต่างกัน	ปฏิเสธสมมติฐานการวิจัย

ตารางที่ 4-10 (ต่อ)

สมมติฐานการวิจัย	ผลการทดสอบ
4. ประชาชนที่มีอาชีพต่างกัน มีความคิดเห็นต่อการดำเนินการดำเนินงานสื่อสารผ่านทางหอกระจายข่าวของเทศบาลตำบลแสง อำเภอมือง จังหวัดจันทบุรี แตกต่างกัน	ปฏิเสธสมมติฐานการวิจัย
5. ประชาชนที่มีรายได้ต่างกัน มีความคิดเห็นต่อการดำเนินการดำเนินงานสื่อสารผ่านทางหอกระจายข่าวของเทศบาลตำบลแสง อำเภอมือง จังหวัดจันทบุรี แตกต่างกัน	ปฏิเสธสมมติฐานการวิจัย

## บทที่ 5

### สรุป อภิปรายผล และข้อเสนอแนะ

การศึกษาวิจัยเรื่องความคิดเห็นของประชาชนต่อการดำเนินงานสื่อสารผ่านทางหอกระจายข่าวของเทศบาลตำบลแสง อำเภอมือง จังหวัดจันทบุรี มีวัตถุประสงค์เพื่อศึกษาความคิดเห็นของประชาชนต่อการดำเนินงานสื่อสารผ่านทางหอกระจายข่าวของเทศบาลตำบลแสง เพื่อเปรียบเทียบความคิดเห็นของประชาชนที่มีต่อการดำเนินงานสื่อสารผ่านทางหอกระจายข่าวของเทศบาลตำบลแสง จำแนกตาม เพศ อายุ ระดับการศึกษา อาชีพ รายได้ โดยเก็บข้อมูลกลุ่มตัวอย่างประชาชนในเขตเทศบาลตำบลแสง ซึ่งกำหนดขนาดกลุ่มตัวอย่างโดยใช้สูตรของทาโรยามาเน่โดยกำหนดระดับความเชื่อมั่นที่ 95% ความคลาดเคลื่อน 5% ซึ่งแทนค่าตามสูตรได้กลุ่มตัวอย่าง จำนวน 337 ครั้วเรือนเครื่องมือที่ใช้ในการวิจัย คือ แบบสอบถาม ซึ่งมีค่าความเชื่อมั่น (Reliability) เท่ากับ 0.84 สถิติที่ใช้ในการวิเคราะห์ข้อมูล ได้แก่ สถิติเชิงอนุมานทดสอบความแตกต่างระหว่างตัวแปร อิสระกับตัวแปรตามโดยใช้สถิติ t-test สำหรับเปรียบเทียบความแตกต่างระหว่างตัวแปรอิสระที่มี 2 กลุ่ม และใช้สถิติ One-way ANOVA สำหรับเปรียบเทียบความแตกต่างระหว่างตัวแปรอิสระที่มี 3 กลุ่มขึ้นไป เมื่อมีนัยสำคัญทางสถิติจึงจะทำการทดสอบความแตกต่างรายคู่ด้วยวิธีการของ Scheffe ผู้วิจัยนำเสนอผลการศึกษาดังต่อไปนี้

1. สรุปผลการวิจัย
2. อภิปรายผลการวิจัย
3. ข้อเสนอแนะ

#### สรุปผลการวิจัย

1. จำนวนร้อยละของกลุ่มตัวอย่าง จำแนกตามข้อมูลส่วนบุคคล พบว่า ผู้ตอบแบบสอบถามส่วนใหญ่เป็นเพศชาย คิดเป็นร้อยละ 60.53 รองลงมาเป็นเพศหญิง คิดเป็นร้อยละ 39.47 ผู้ตอบแบบสอบถามส่วนใหญ่มีอายุ 51 ปี ขึ้นไป คิดเป็นร้อยละ 35.01 รองลงมาอายุ ระหว่าง 31-40 ปี คิดเป็นร้อยละ 26.11 มีอายุ ระหว่าง 20-30 ปี คิดเป็นร้อยละ 24.33 และสุดท้ายมีอายุ ระหว่าง 41-50 ปี คิดเป็นร้อยละ 14.54 ผู้ตอบแบบสอบถามส่วนใหญ่จบการศึกษาระดับปริญญาตรี ขึ้นไป คิดเป็นร้อยละ 51.04 รองลงมาจบการศึกษาระดับประถมศึกษาปีที่ 6 คิดเป็นร้อยละ 43.03 และสุดท้ายจบการศึกษาระดับมัธยมศึกษาปีที่ 3 คิดเป็นร้อยละ 5.93 ผู้ตอบแบบสอบถามส่วนใหญ่ประกอบอาชีพ เกษตรกร คิดเป็น ร้อยละ 35.01 รองลงมาประกอบอาชีพข้าราชการ/ พนักงาน



รัฐวิสาหกิจ คิดเป็นร้อยละ 26.71 ประกอบอาชีพธุรกิจส่วนตัว คิดเป็นร้อยละ 24.33 และสุดท้ายประกอบอาชีพรับจ้าง คิดเป็นร้อยละ 13.95 ผู้ตอบแบบสอบถามส่วนใหญ่มีรายได้ 20,001 บาทขึ้นไป คิดเป็นร้อยละ 61.72 รองลงมา มีรายได้ ระหว่าง 10,001-20,000 บาท คิดเป็นร้อยละ 32.34 และสุดท้ายมีรายได้ต่ำกว่า 10,000 บาท คิดเป็นร้อยละ 5.93

2. ประชาชนมีความคิดว่าเทศบาลตำบลแสง อำเภอมือง จังหวัดจันทบุรี มีการดำเนินงานสื่อสารผ่านทางหอกระจายข่าวอยู่ในระดับดีมากที่สุด ( $\bar{X} = 3.51$ ,  $SD = 0.27$ ) เมื่อพิจารณาเป็นรายข้อพบว่า เทศบาลมีการดำเนินงานสื่อสารผ่านทางหอกระจายข่าวที่มีค่าเฉลี่ยสูงสุดในสามอันดับแรก ได้แก่ เทศบาลตำบลแสง ปฏิบัติตาม พ.ร.บ.ข้อมูลข่าวสารและมีระบบให้ประชาชนเข้าถึงและรับรู้ข้อมูลข่าวสารได้ ( $\bar{X} = 3.72$ ,  $SD = .45$ ) รองลงมาคือ การก่อสร้าง ระบบหอกระจายข่าว มีความครอบคลุม ประชาชนสามารถได้ยินชัดเจน ( $\bar{X} = 3.64$ ,  $SD = .48$ ) การจัดทำผังรายการของหอกระจายข่าวในหมู่บ้านมีประโยชน์ ( $\bar{X} = 3.61$ ,  $SD = .49$ ) ตารางการออกอากาศที่จัดไว้ตั้งแต่วันจันทร์ถึงวันอาทิตย์เหมาะสมดี ( $\bar{X} = 3.61$ ,  $SD = .49$ ) ผู้ประกาศข่าวใช้ภาษาเหมาะสมดี ( $\bar{X} = 3.61$ ,  $SD = .49$ ) ผู้ประกาศข่าวสามารถรับเรื่องจากประชาชนเพื่อประชาสัมพันธ์เป็นอย่างดี ( $\bar{X} = 3.61$ ,  $SD = .49$ ) และประชาชนสามารถติดตามและตรวจสอบการดำเนินงานของ เทศบาลตำบลแสงจากการประชาสัมพันธ์นี้ได้ ( $\bar{X} = 3.61$ ,  $SD = .49$ ) ตามลำดับ ซึ่งทั้งสามอันดับมีการดำเนินงานอยู่ในระดับดีมากที่สุด

3. ผลการทดสอบสมมติฐาน พบว่า ประชาชนที่มีเพศ ระดับการศึกษาอาชีพ และรายได้ต่างกัน มีความคิดเห็นต่อการดำเนินงานสื่อสารผ่านทางหอกระจายข่าวไม่แตกต่างกัน ส่วนประชาชนที่มีอายุต่างกัน มีความคิดเห็นต่อการดำเนินงานสื่อสารผ่านทางหอกระจายข่าวแตกต่างกัน

## อภิปรายผล

จากการวิจัยเรื่องความคิดเห็นของประชาชนต่อการดำเนินงานสื่อสารผ่านทางหอกระจายข่าวของเทศบาลตำบลแสง อำเภอมือง จังหวัดจันทบุรี ผู้วิจัยขออภิปรายผลการวิจัยดังนี้

ความคิดเห็นของประชาชนต่อการดำเนินงานสื่อสารผ่านทางหอกระจายข่าวของเทศบาลตำบลแสง อำเภอมือง จังหวัดจันทบุรี โดยภาพรวมพบว่า ประชาชนมีความคิดเห็นต่อการดำเนินงานสื่อสารผ่านทางหอกระจายข่าวของเทศบาลตำบลแสง อำเภอมือง จังหวัดจันทบุรี อยู่ในระดับดีมากที่สุด สอดคล้องกับงานวิจัยของ วิภา บำรุงสวน (2556) ได้ศึกษาเรื่องความคิดเห็นของประชาชนต่อคุณภาพการประชาสัมพันธ์ข้อมูลข่าวสารของเทศบาลตำบลปากน้ำแหลมสิงห์

อำเภอแหลมสิงห์ จังหวัดจันทบุรี ผลการวิจัยโดยภาพรวมพบว่าประชาชนมีความคิดเห็นของประชาชนต่อคุณภาพการประชาสัมพันธ์ข้อมูลข่าวสารของเทศบาลตำบลปากน้ำแหลมสิงห์ อำเภอแหลมสิงห์ จังหวัดจันทบุรีอยู่ในระดับดีมาก โดยสามารถแยกตามสมมติฐานการวิจัย ได้ดังนี้

1. ความคิดเห็นของประชาชนต่อการดำเนินงานสื่อสารผ่านทางหอกระจายข่าวของเทศบาลตำบลแสด อำเภอเมือง จังหวัดจันทบุรี โดยแยกตามเพศซึ่งต่างกัน มีความคิดเห็นต่อการดำเนินงานสื่อสารผ่านทางหอกระจายข่าวไม่แตกต่างกัน ซึ่งผลจากการศึกษาดังกล่าวสอดคล้องกับงานวิจัยของเลิศฉาย เล็บสังวาล (2547) ได้ศึกษาเรื่องปัจจัยที่มีผลต่อการมีส่วนร่วมในการบริหารจัดการหอกระจายข่าวของผู้นำชุมชน ตำบลบ้านต้อม อำเภอเมือง จังหวัดพะเยา พบว่าเพศต่างกัน ได้รับประโยชน์จากการมีส่วนร่วมด้านการได้รับรู้ข่าวสารและประกาศต่าง ๆ ของหอกระจายข่าวไม่แตกต่างกัน

ดังนั้นจึงสรุปผลจากการศึกษาได้ว่าความคิดเห็นของประชาชนต่อการดำเนินงานสื่อสารผ่านทางหอกระจายข่าวของเทศบาลตำบลแสด อำเภอเมือง จังหวัดจันทบุรี โดยแยกตามเพศซึ่งต่างกัน มีความคิดเห็นต่อการดำเนินงานสื่อสารผ่านทางหอกระจายข่าวไม่แตกต่างกัน ทั้งนี้เพราะในการเสนอข่าวสารของทางเทศบาลตำบลแสดเป็นการนำเสนอข่าวประชาสัมพันธ์ในการดำเนินงานในภาพรวมมีทั้งให้ความรู้ในด้านต่าง ๆ และข่าวสารของทางราชการเพื่อแจ้งให้ทราบทำให้ประชาชนที่มีเพศต่างกัน จึงไม่เป็นปัญหาหรืออุปสรรคในการรับฟังการประชาสัมพันธ์

2. ความคิดเห็นของประชาชนต่อการดำเนินงานสื่อสารผ่านทางหอกระจายข่าวของเทศบาลตำบลแสด อำเภอเมือง จังหวัดจันทบุรี โดยแยกตามอายุที่ต่างกันมีความคิดเห็นต่อการดำเนินงานสื่อสารผ่านทางหอกระจายข่าวแตกต่างกัน ซึ่งผลจากการศึกษาดังกล่าวได้ขัดแย้งกับผลการศึกษาของสุกัญญา อำพันแสง (2546) ได้ศึกษาเรื่องการเปิดรับความพึงพอใจและการใช้ประโยชน์จากการรับฟังรายการข่าวสารความรู้ทางหอกระจายข่าวในเขตตำบลหนองตาด จังหวัดจันทบุรีรัมย์ พบว่า อายุต่างกันใช้ประโยชน์จากการรับฟังรายการข่าวสารความรู้ทางหอกระจายข่าวไม่แตกต่างกัน

ดังนั้นจึงสรุปผลจากการศึกษาได้ว่า ความคิดเห็นของประชาชนต่อการดำเนินงานสื่อสารผ่านทางหอกระจายข่าวของเทศบาลตำบลแสด อำเภอเมือง จังหวัดจันทบุรี โดยแยกตามอายุซึ่งต่างกัน มีความคิดเห็นต่อการดำเนินงานสื่อสารผ่านทางหอกระจายข่าวแตกต่างกัน ทั้งนี้เพราะในการเสนอข่าวสารของทางเทศบาลตำบลแสดเป็นการนำเสนอข่าวประชาสัมพันธ์ในการดำเนินงานในภาพรวมมีทั้งให้ความรู้ในด้านต่าง ๆ และข่าวสารของทางราชการเพื่อแจ้งให้ทราบทำให้ประชาชนที่มีอายุต่างกันส่งผลให้ข่าวสารที่ประชาสัมพันธ์ออกไปนั้นบางข่าวสาร อาจทำให้

ประชาชนต้องศึกษาหรือหาข้อมูลเพิ่มเติมหรือสอบถามจากผู้รู้หรือหน่วยงานที่เกี่ยวข้องเพื่อให้ความกระจ่างสร้างความเข้าใจยิ่งขึ้น

3. ความคิดเห็นของประชาชนต่อการดำเนินงานสื่อสารผ่านทางหอกระจายข่าวของเทศบาลตำบลแสง อำเภอมือง จังหวัดจันทบุรี โดยแยกตามระดับการศึกษาที่ต่างกันมีความคิดเห็นต่อการดำเนินงานสื่อสารผ่านทางหอกระจายข่าว ไม่แตกต่างกัน ซึ่งผลจากการศึกษาดังกล่าวสอดคล้องกับผลการศึกษาของวิภา บำรุงสวน (2556) งานวิจัยเรื่องความคิดเห็นของประชาชนต่อคุณภาพการประชาสัมพันธ์ข้อมูลข่าวสารของเทศบาลปากน้ำแหลมสิงห์ อำเภอลแหลมสิงห์ พบว่าระดับการศึกษาต่างกันความคิดเห็นต่อคุณภาพการประชาสัมพันธ์ข้อมูลข่าวสารของเทศบาลปากน้ำแหลมสิงห์ ไม่แตกต่างกัน

ดังนั้นจึงสรุปผลจากการศึกษาได้ว่า ความคิดเห็นของประชาชนต่อการดำเนินงานสื่อสารผ่านทางหอกระจายข่าวของเทศบาลตำบลแสง อำเภอมือง จังหวัดจันทบุรี โดยแยกตามระดับการศึกษาซึ่งต่างกัน มีความคิดเห็นต่อการดำเนินงานสื่อสารผ่านทางหอกระจายข่าว ไม่แตกต่างกัน ทั้งนี้เพราะในการเสนอข่าวสารของทางเทศบาลตำบลแสงเป็นการนำเสนอข่าวสารประชาสัมพันธ์ในการดำเนินงานในภาพรวมมีทั้งให้ความรู้ในด้านต่าง ๆ และข่าวสารของทางราชการเพื่อแจ้งให้ทราบ ซึ่งส่งผลให้ประชาชนที่มีระดับต่างกันมีความเข้าใจในข่าวสารที่ประชาสัมพันธ์

4. ความคิดเห็นของประชาชนต่อการดำเนินงานสื่อสารผ่านทางหอกระจายข่าวของเทศบาลตำบลแสง อำเภอมือง จังหวัดจันทบุรี โดยแยกตามอาชีพที่ต่างกันมีความคิดเห็นต่อการดำเนินงานสื่อสารผ่านทางหอกระจายข่าว ไม่แตกต่างกัน ซึ่งผลจากการศึกษาดังกล่าวสอดคล้องกับผลการศึกษาของเจ็ดฉาย เล็บสังวาล (2547) ได้ศึกษาเรื่องปัจจัยที่มีผลต่อการมีส่วนร่วมในการบริหารจัดการหอกระจายข่าวของผู้นำชุมชน ตำบลบ้านด้อม อำเภอมือง จังหวัดพะเยา พบว่า อาชีพแตกต่างกัน ได้รับประโยชน์จากการมีส่วนร่วมด้านการได้รับรู้ข่าวสารและประกาศต่าง ๆ ของหอกระจายข่าวไม่แตกต่างกัน

ดังนั้นจึงสรุปผลจากการศึกษาได้ว่า ความคิดเห็นของประชาชนต่อการดำเนินงานสื่อสารผ่านทางหอกระจายข่าวของเทศบาลตำบลแสง อำเภอมือง จังหวัดจันทบุรี โดยแยกตามอาชีพซึ่งต่างกัน มีความคิดเห็นต่อการดำเนินงานสื่อสารผ่านทางหอกระจายข่าวไม่แตกต่างกัน ทั้งนี้เพราะในการเสนอข่าวสารของทางเทศบาลตำบลแสงเป็นการนำเสนอข่าวสารประชาสัมพันธ์ในการดำเนินงานในภาพรวมมีทั้งให้ความรู้ในด้านต่าง ๆ และข่าวสารของทางราชการเพื่อแจ้งให้ทราบ ซึ่งส่งผลให้ประชาชนที่มีอาชีพต่างกันมีความเข้าใจในข่าวสารที่ได้รับไม่ต่างกัน เพราะ

บางข่าวสารมีผลกระทบในทางตรงกับการประกอบอาชีพของประชาชนหรือเป็นช่องทางให้มีการพัฒนาส่งเสริมอาชีพหรือสามารถสร้างอาชีพใหม่ได้

5. ความคิดเห็นของประชาชนต่อการดำเนินงานสื่อสารผ่านทางหอกระจายข่าวของเทศบาลตำบลแสง อำเภอมือง จังหวัดจันทบุรี โดยแยกตามรายได้ที่ต่างกันมีความคิดเห็นต่อการดำเนินงานสื่อสารผ่านทางหอกระจายข่าวไม่แตกต่างกัน ซึ่งผลจากการศึกษาดังกล่าวสอดคล้องกับผลการศึกษาของสุกัญญา อัมพันธ์แสง (2546) ได้ศึกษาเรื่องการเปิดรับความพึงพอใจและการใช้ประโยชน์จากการรับฟังรายการข่าวสารความรู้ ทางหอกระจายข่าวในเขตตำบลหนองตาด จังหวัดจันทบุรีวิจัย พบว่ารายได้ต่างกันใช้ประโยชน์จากการรับฟังรายการข่าวสารความรู้ทางหอกระจายข่าวไม่แตกต่างกัน

ดังนั้นจึงสรุปผลจากการศึกษาได้ว่าความคิดเห็นของประชาชนต่อการดำเนินงานสื่อสารผ่านทางหอกระจายข่าวของเทศบาลตำบลแสง อำเภอมือง จังหวัดจันทบุรี โดยแยกตามรายได้ที่ต่างกัน มีความคิดเห็นต่อการดำเนินงานสื่อสารผ่านทางหอกระจายข่าวไม่แตกต่างกัน ทั้งนี้เพราะในการเสนอข่าวสารของทางเทศบาลตำบลแสงเป็นการนำเสนอข่าวประชาสัมพันธ์ในการดำเนินงานในภาพรวมมีทั้งให้ความรู้ในด้านต่าง ๆ และข่าวสารของทางราชการเพื่อแจ้งให้ทราบ ซึ่งส่งผลให้ประชาชนที่มีรายได้ต่างกันมีความเข้าใจในข่าวสารที่ได้รับไม่ต่างกันเพราะประชาชนที่ประกอบอาชีพที่มีรายได้ประจำมีการรับรู้ข้อมูลข่าวสารอย่างต่อเนื่องและตลอดเวลาทำให้ประชาชนได้รับประโยชน์จากข้อมูลข่าวสาร

### ข้อเสนอแนะ

จากการศึกษาความคิดเห็นของประชาชนต่อการดำเนินงานสื่อสารผ่านทางหอกระจายข่าวของเทศบาลตำบลแสง อำเภอมือง จังหวัดจันทบุรี พบว่าเรื่องของมีการประชุมระดมความคิดเห็นของประชาชนและ ร่วมกำหนด จุดติดตั้งหอกระจายข่าว ซึ่งผู้ทำวิจัยมีข้อเสนอแนะ ดังนี้

#### ข้อเสนอแนะเชิงนโยบาย

1. เทศบาลตำบลแสง ควรกำหนดนโยบายส่งเสริมและสนับสนุนงานด้านประชาสัมพันธ์การสื่อสารในเชิงรุก รวมถึงการพัฒนาระบบสื่อให้มีความน่าสนใจมากขึ้น
2. เทศบาลตำบลแสง ควรกำหนดนโยบายส่งเสริมและสนับสนุนให้ประชาชนและควรมีหน่วยงานอื่นทั้งภาครัฐและเอกชนมีส่วนร่วมในการบริหารงานของหอกระจายข่าว เพื่อให้ประชาชนได้รับข้อมูลข่าวสารครอบคลุมทุกด้าน

### ข้อเสนอเชิงปฏิบัติการ

จากแนวโน้มและการพัฒนาของหอกระจายข่าวเทศบาลตำบลแสง เพื่อให้หอกระจายข่าวเป็นช่องทางในการประชาสัมพันธ์ระหว่างหน่วยงานของรัฐหรือหน่วยงานเอกชนไปยังประชาชนในพื้นที่เพื่อให้ความรู้ หรือแจ้งข่าวสารของทางราชการเพื่อทราบ เทศบาลควรดำเนินการ ดังนี้

1. ควรกำหนดกรอบอัตรากำลังในตำแหน่งนักวิชาการประชาสัมพันธ์เพื่อให้มีผู้รับผิดชอบงานด้านประชาสัมพันธ์ที่มีความรู้ความสามารถตรงสายงาน
2. พัฒนาบุคลากรด้านการประชาสัมพันธ์ เช่น เปิดโอกาสให้เจ้าหน้าที่และประชาชนที่เป็นคณะกรรมการบริหารหอกระจายข่าวได้รับการศึกษาเพิ่มเติม เพื่อให้เกิดองค์ความรู้ใหม่ ๆ เพื่อนำมาพัฒนาประยุกต์ใช้เพื่อให้หอกระจายข่าวมีการนำเสนอข่าวสารในรูปแบบต่าง ๆ ที่น่าสนใจมากขึ้น

### ข้อเสนอแนะเชิงวิชาการ

การศึกษาวิจัยเรื่องความคิดเห็นของประชาชนต่อการดำเนินงานสื่อสารผ่านทางหอกระจายข่าวของเทศบาลตำบลแสง อำเภอเมือง จังหวัดจันทบุรี มีวัตถุประสงค์เพื่อศึกษาความคิดเห็นของประชาชนต่อการดำเนินงานสื่อสารผ่านทางหอกระจายข่าวของเทศบาลตำบลแสง โดยใช้เครื่องมือ คือการใช้แบบสอบถามในการเก็บข้อมูลเป็นคะแนนจากความคิดเห็นของประชาชน แล้วนำไปคำนวณด้วยโปรแกรมคอมพิวเตอร์ ได้ผลออกมาเป็นค่าร้อยละและค่าเฉลี่ย ผู้วิจัยอยากเสนอแนะเชิงวิชาการ ดังนี้

1. ควรมีการศึกษาความต้องการของประชาชนที่มีต่อการประชาสัมพันธ์ข้อมูลข่าวสารผ่านทางหอกระจายข่าวของเทศบาลตำบลแสง อำเภอเมือง จังหวัดจันทบุรี เพื่อให้ทราบความต้องการในการรับรู้ข้อมูลข่าวสารของประชาชน อันจะนำไปสู่การพัฒนาที่เหมาะสม
2. ควรศึกษาเกี่ยวกับปัญหาและอุปสรรคในดำเนินงานสื่อสารผ่านทางหอกระจายข่าวของเทศบาลตำบลแสง อำเภอเมือง จังหวัดจันทบุรี ตลอดจนแนวทางแก้ไขปัญหา เพื่อเพิ่มขีดความสามารถในการประชาสัมพันธ์ผ่านทางหอกระจายข่าว จะทำให้ประชาชนได้ประโยชน์สูงสุดจากการดำเนินงานสื่อสารผ่านทางหอกระจายข่าวของเทศบาลตำบลแสง

## บรรณานุกรม

- กรมส่งเสริมการปกครองส่วนท้องถิ่น. (2552). *มาตรฐานหอกระจายข่าว*. กรุงเทพฯ: กรมส่งเสริมการปกครองส่วนท้องถิ่น.
- จารุมาศ เสน่หา, สุดาพร ทองสวัสดิ์, สวຍ หลักเมือง, วัชรา บุรีศรี และฐานันท์ ตั้งรุจิกุล. (2557). *รูปแบบการสื่อสารภายในองค์กร มหาวิทยาลัยหาดใหญ่*. สงขลา: คณะบริหารธุรกิจ มหาวิทยาลัยหาดใหญ่.
- ฉัตรเฉลิม หัตถกรรม. (2547). *สภาพการดำเนินงานหอกระจายข่าวประจำหมู่บ้าน จังหวัดอุดรธานี*. เข้าถึงได้จาก  
<http://www.google.co.th/url?url=http://www.nakhonratchasima.go.th/district/Soongnern.doc&rc>
- เจ็ดฉาย เล็บสังวาล. (2547). *ปัจจัยที่มีผลต่อการมีส่วนร่วมในการบริหารจัดการหอกระจายข่าวของผู้นำชุมชน ตำบลบ้านต้อม อำเภอเมือง จังหวัดพะเยา*. วิทยานิพนธ์วิทยาศาสตร์ มหาวิทยาลัยมหาบัณฑิต, สาขาวิชาส่งเสริมการเกษตร, บัณฑิตวิทยาลัย, มหาวิทยาลัยเกษตรศาสตร์.
- เทศบาลตำบลแสง. (2558). *ข้อมูลพื้นฐาน*. เข้าถึงได้จาก <http://www.salaeng.go.th/>
- บุญชม ศรีสะอาด. (2546). *การพัฒนาหลักสูตรและการวิจัยเกี่ยวกับหลักสูตร*. กรุงเทพฯ: สุวีริยาสาส์น.
- ยุบล เบ็ญจรงค์กิจ. (2528). *การใช้สื่อมวลชนเพื่อประโยชน์และความพึงพอใจ: ทฤษฎีงานวิจัยและข้อเสนอแนะต่อการศึกษา นิเทศศาสตร์พัฒนาการ*. กรุงเทพฯ: จุฬาลงกรณ์มหาวิทยาลัย.
- วิภา บำรุงสวน. (2556). *ความคิดเห็นของประชาชนต่อคุณภาพการประชาสัมพันธ์ข้อมูลข่าวสารของเทศบาลปากน้ำแหลมสิงห์ อำเภอแหลมสิงห์ จังหวัดจันทบุรี*. ปัญหาพิเศษรัฐประศาสนศาสตรมหาบัณฑิต, สาขาวิชาการจัดการภาครัฐและภาคเอกชน, วิทยาลัยการบริหารรัฐกิจ, มหาวิทยาลัยบูรพา.
- สำนักพัฒนานโยบายและแผนการประชาสัมพันธ์ส่วนประเมิณผล. (2555). *แนวคิดทฤษฎีต่าง ๆ ที่เกี่ยวข้องกับการประชาสัมพันธ์และการสื่อสารมวลชน*. เข้าถึงได้จาก  
[http://hq.prd.go.th/plan/more\\_news.php?cid=33&filename=index](http://hq.prd.go.th/plan/more_news.php?cid=33&filename=index)

สุกัญญา อัมพันธ์แสง. (2546). *การเปิดรับ ความพึงพอใจ และการใช้ประโยชน์จากการรับฟังรายการข่าวสารความรู้ทางหออกระจายข่าวในเขตตำบลหนองตาด จังหวัดบุรีรัมย์*. วิทยานิพนธ์วารสารศาสตรมหาบัณฑิต, สาขาวิชาการบริหารสื่อสารมวลชน, มหาวิทยาลัยธรรมศาสตร์.

เสรี วงษ์มณฑา. (2523). จิตวิทยาการสื่อสาร. *วารสารธรรมศาสตร์*, 9(4), 2-3.

หออกระจายข่าว. (2552). *มาตรฐานหออกระจายข่าว*. เข้าถึงได้จาก

[http://www.dla.go.th/work/e\\_book/eb1/std210550/9/9.html](http://www.dla.go.th/work/e_book/eb1/std210550/9/9.html)

Rogers, E. M. (1983). *Diffusion of innovations*. New York: The Free Press.

ภาคผนวก



## แบบสอบถาม

### เรื่อง ความคิดเห็นของประชาชนต่อการดำเนินงานสื่อสารผ่านทางหอกระจายข่าวของ เทศบาลตำบลแสง อำเภอมือง จังหวัดจันทบุรี

คำชี้แจง โปรดตอบแบบสอบถามตามความคิดเห็นที่แท้จริงของท่าน ซึ่งเทศบาลตำบล  
แสง อำเภอมือง จังหวัดจันทบุรีจะได้นำข้อมูลเหล่านั้นไปวิเคราะห์ในภาพรวม แล้วนำไปใช้ในการ  
การปรับปรุงพัฒนาการดำเนินงานสื่อสารผ่านทางหอกระจายข่าวเพื่อให้เทศบาลตำบลแสง อำเภอมือง  
จังหวัดจันทบุรีมีการดำเนินงานสื่อสารผ่านทางหอกระจายข่าวและสามารถตอบสนองความ  
ต้องการของท่านได้มากที่สุด โดยแบบสอบถามแบ่งเป็น 2 ตอน ดังนี้

ตอนที่ 1 สอบถามเกี่ยวกับข้อมูลทั่วไปของท่าน โปรดเขียนเครื่องหมาย ✓ ลงในช่อง  ที่ตรงกับ  
ความเป็นจริงและโปรดตอบคำถามทุกข้อเพื่อประโยชน์ในการประมวลผล

- |  |  |                          |
|--|--|--------------------------|
| 1. เพศ   |  | สำหรับผู้วิจัย           |
| <input type="checkbox"/> 1.) ชาย                           | <input type="checkbox"/> 2.) หญิง                          | <input type="checkbox"/> |
| 2. อายุ  |  | <input type="checkbox"/> |
| <input type="checkbox"/> 1.) ต่ำกว่า 20 ปี                 | <input type="checkbox"/> 2.) 20-30 ปี                      |                          |
| <input type="checkbox"/> 3.) 31-40 ปี                      | <input type="checkbox"/> 4.) 41-50 ปี                      |                          |
| <input type="checkbox"/> 5.) 51 ขึ้นไป                     |  |                          |
| 3. ระดับการศึกษา   |  | <input type="checkbox"/> |
| <input type="checkbox"/> 1.) ประถมศึกษาปีที่ 6             | <input type="checkbox"/> 2.) มัธยมศึกษาปีที่ 3             |                          |
| <input type="checkbox"/> 3.) มัธยมศึกษาปีที่ 6/ ปวช.       | <input type="checkbox"/> 4.) อนุปริญญาหรือเทียบเท่า (ปวส.) |                          |
| <input type="checkbox"/> 5.) ปริญญาตรีขึ้นไป               |  |                          |
| 4. อาชีพ   |  | <input type="checkbox"/> |
| <input type="checkbox"/> 1.) นักเรียน/ นักศึกษา            | <input type="checkbox"/> 2.) ธุรกิจส่วนตัว                 |                          |
| <input type="checkbox"/> 3.) รับจ้าง                       | <input type="checkbox"/> 4.) พนักงานบริษัท                 |                          |
| <input type="checkbox"/> 5.) ข้าราชการ/ พนักงานรัฐวิสาหกิจ | <input type="checkbox"/> 6.) เกษตรกร                       |                          |
| 5. รายได้ต่อเดือน  |  | <input type="checkbox"/> |
| <input type="checkbox"/> 1.) ต่ำกว่า 10,000 บาท            | <input type="checkbox"/> 2.) 10,000-20,000บาท              |                          |
| <input type="checkbox"/> 3.) 20,001 บาทขึ้นไป              |  |                          |

ตอนที่ 2 สอบถามเกี่ยวกับความคิดเห็นของประชาชนต่อการดำเนินงานสื่อสารผ่านทางหอกระจายข่าวเทศบาลตำบลแสง อำเภอมือง จังหวัดจันทบุรี โปรดเขียนเครื่องหมาย ✓ ลงในช่อง  ที่ตรงกับความคิดเห็นของท่านและโปรดตอบคำถามทุกข้อเพื่อประโยชน์ในการประมวลผล

ข้อ	ความคิดเห็นของประชาชนต่อการดำเนินงานสื่อสารผ่านทางหอกระจายข่าวเทศบาลตำบลแสง อำเภอมือง จังหวัดจันทบุรี	ระดับความคิดเห็น			
		เห็นด้วยมากที่สุด (4)	เห็นด้วยมาก (3)	เห็นด้วยน้อย (2)	เห็นด้วยน้อยที่สุด (1)
1	มีการประชุมระดมความคิดเห็นของประชาชนและ ร่วมกำหนดจุด ติดตั้งหอกระจายข่าว				
2	การก่อสร้าง ระบบหอกระจายข่าว มีความครอบคลุม ประชาชนสามารถได้ยินชัดเจน				
3	เทศบาลตำบลแสง ปฏิบัติตาม พ.ร.บ. ข้อมูลข่าวสาร และมีระบบให้ประชาชนเข้าถึง และรับรู้ข้อมูลข่าวสารได้				
4	มีคณะกรรมการบริหารการดำเนินงานหอกระจายข่าวประจำหมู่บ้าน และแต่งตั้งผู้ประกาศข่าวประจำหมู่บ้าน ครบทุกหมู่บ้าน				
5	เทศบาลตำบลแสงประชาสัมพันธ์ข้อมูลข่าวสารที่ควรรู้และสำคัญ ให้กับประชาชน เช่น เทศบัญญัติของตำบลแสง เทศบัญญัติงบประมาณรายจ่าย และข้อมูลการจัดซื้อ-จัดจ้าง ฯลฯ				
6	คณะกรรมการมีการประชุมประจำเดือนอย่างน้อยเดือนละ 1 ครั้งเพื่อควบคุมดูแลการเผยแพร่ข้อมูลข่าวสาร				
7	เสียงที่ท่านรับฟังจากหอกระจายข่าวชัดเจน				

ข้อ	ความเห็นของประชาชนต่อการดำเนินงาน สื่อสารผ่านทางหอกระจายข่าวเทศบาล ตำบลแสง อำเภอมือง จังหวัดจันทบุรี	ระดับความคิดเห็น			
		เห็นด้วย มากที่สุด (4)	เห็นด้วย มาก (3)	เห็นด้วย น้อย (2)	เห็นด้วย น้อยที่สุด (1)
8	การจัดทำผังรายการของหอกระจายข่าว ในหมู่บ้านมีประโยชน์				
9	ตารางการออกอากาศที่จัดไว้ตั้งแต่วันจันทร์ ถึงวันอาทิตย์เหมาะสมดี				
10	ผู้ประกาศข่าวใช้ภาษาเหมาะสมดี				
11	ผู้ประกาศข่าวสามารถรับเรื่องจาก ประชาชนเพื่อประชาสัมพันธ์เป็นอย่างดี				
12	ประชาชนสามารถติดตาม และตรวจสอบ การดำเนินกิจกรรมของ เทศบาลตำบล แสงจากการประชาสัมพันธ์นี้ได้				

**\*\*ขอขอบคุณทุกท่านที่ช่วยใช้เวลาตอบแบบสอบถาม\*\***