

ความคิดเห็นต่อพฤติกรรมการใช้สื่อสังคมออนไลน์ในการมีส่วนร่วมทางการเมือง  
ของนิสิตมหาวิทยาลัยบูรพา วิทยาเขตบางแสน จังหวัดชลบุรี

เจรนนท์ สวัสดิ์วาทีน

งานนิพนธ์นี้เป็นส่วนหนึ่งของการศึกษาตามหลักสูตรรัฐประศาสนศาสตรมหาบัณฑิต

กลุ่มวิชาการจัดการภาครัฐและภาคเอกชน

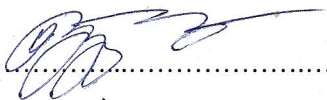
วิทยาลัยการบริหารรัฐกิจ มหาวิทยาลัยบูรพา

มิถุนายน 2559

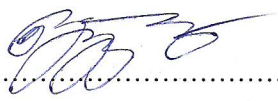
ลิขสิทธิ์เป็นของมหาวิทยาลัยบูรพา

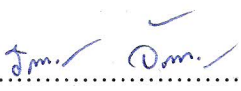
อาจารย์ผู้ควบคุมงานนิพนธ์และคณะกรรมการสอบงานนิพนธ์ได้พิจารณางานนิพนธ์  
ของ เจริญนัท สวัสดิ์วาทีน ฉบับนี้แล้ว เห็นสมควรรับเป็นส่วนหนึ่งของการศึกษาตามหลักสูตร  
รัฐประศาสนศาสตรมหาบัณฑิต ของมหาวิทยาลัยบูรพาได้

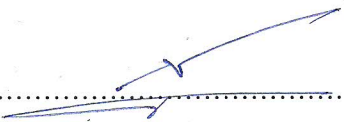
อาจารย์ผู้ควบคุมงานนิพนธ์

  
.....อาจารย์ที่ปรึกษาหลัก  
(ผู้ช่วยศาสตราจารย์ ดร.นันทวัน อินทชาติ)

คณะกรรมการสอบงานนิพนธ์

  
.....ประธาน  
(ผู้ช่วยศาสตราจารย์ ดร.นันทวัน อินทชาติ)

  
.....กรรมการ  
(อาจารย์ ดร.รชฎ จันทรน้อย)

  
.....กรรมการ  
(อาจารย์ ดร.กิจฐเชต ไกรवास)

วิทยาลัยการบริหารรัฐกิจอนุมัติให้รับงานนิพนธ์ฉบับนี้ เป็นส่วนหนึ่งของการศึกษา  
ตามหลักสูตรรัฐประศาสนศาสตรมหาบัณฑิต ของมหาวิทยาลัยบูรพา

  
..... คณบดีวิทยาลัยการบริหารรัฐกิจ  
(ผู้ช่วยศาสตราจารย์ ดร.พชนีย์ ธารเสนา)  
วันที่...3...เดือน.....มิถุนายน.....พ.ศ....2559.....

## กิตติกรรมประกาศ

การศึกษาเรื่อง “ความคิดเห็นต่อพฤติกรรมการใช้สื่อสังคมออนไลน์ในการมีส่วนร่วมทางการเมืองของนิสิตมหาวิทยาลัยบูรพา วิทยาเขตบางแสน จังหวัดชลบุรี” สำเร็จลุล่วงลงได้ด้วย ความกรุณาจากหลายท่านที่ได้ให้ความอนุเคราะห์ ผู้วิจัยขอกราบขอบพระคุณอย่างสูง

ขอขอบพระคุณ อาจารย์ทุกท่านที่ได้ให้ข้อเสนอแนะและความคิดเห็นต่าง ๆ ในการทำงานนิพนธ์ครั้งนี้ ผู้วิจัยรู้สึกซาบซึ้งในความกรุณาของอาจารย์ทุกท่านที่ให้คำปรึกษา และ ตรวจแก้ไขข้อบกพร่องต่าง ๆ ทำให้งานวิจัยฉบับนี้มีความสมบูรณ์มากยิ่งขึ้น ขอขอบคุณนิสิต มหาวิทยาลัยบูรพา วิทยาเขตบางแสน จังหวัดชลบุรี ทุกท่านที่ให้ความร่วมมือในการตอบ แบบสอบถาม ผู้วิจัยรู้สึกซาบซึ้งและขอขอบคุณไว้ ณ โอกาสนี้

สุดท้ายผู้วิจัยขอขอบคุณประโยชน์อันเกิดขึ้นจากการศึกษาวิจัยครั้งนี้ ขอขอบเป็น เครื่องบูชาบุญพาวรี บูรพาจารย์ ที่ได้อบรมสั่งสอน ให้ความรู้ความเมตตากรุณาแก่ผู้วิจัยด้วยดี ตลอดมา จนสามารถทำให้การศึกษาวิจัยครั้งนี้สำเร็จลุล่วงด้วยดี

เจริญันท์ สวัสดิ์วาทีน

57930025: กลุ่มวิชา: การจัดการภาครัฐและภาคเอกชน; รป.ม. (การจัดการภาครัฐและภาคเอกชน)  
 คำสำคัญ: พฤติกรรม/ ส่วนร่วมทางการเมือง/ สื่อสังคมออนไลน์/ มหาวิทยาลัยบูรพา  
 เจรณันท์ สวัสดิ์วาทีน: ความคิดเห็นต่อพฤติกรรมการใช้สื่อสังคมออนไลน์  
 ในการมีส่วนร่วมทางการเมืองของนิสิตมหาวิทยาลัยบูรพา วิทยาเขตบางแสน จังหวัดชลบุรี  
 (OPINIONS TOWARDS BEHAVIOR ON THE USE OF ON-LINE SOCIAL MEDIA FOR  
 POLITICAL PARTICIPATION AMONG STUDENTS, STUDYING AT BURAPHA  
 UNIVERSITY, BANGSAEN CAMPUS, CHON BURI PROVINCE) อาจารย์ผู้ควบคุม  
 งานนิพนธ์: นันทวัน อินทชาติ, Ph.D. 73 หน้า. ปี พ.ศ. 2559.

การวิจัยครั้งนี้มีวัตถุประสงค์เพื่อ (1) ศึกษาความคิดเห็นต่อพฤติกรรมการใช้สื่อสังคม  
 ออนไลน์ในการมีส่วนร่วมทางการเมืองของนิสิตมหาวิทยาลัยบูรพา วิทยาเขตบางแสน จังหวัด  
 ชลบุรีและ (2) เปรียบเทียบความคิดเห็นต่อพฤติกรรมการใช้สื่อสังคมออนไลน์ในการมีส่วนร่วม  
 ทางการเมืองของนิสิตมหาวิทยาลัยบูรพา วิทยาเขตบางแสน จังหวัดชลบุรี จำแนกตามปัจจัย  
 ส่วนบุคคล อายุ เพศ คณะ ชั้นปี ศาสนา และ รายได้ที่ได้รับจากผู้ปกครองเฉลี่ยต่อเดือน  
 กลุ่มตัวอย่างที่ใช้ในการวิจัยครั้งนี้ คือ นิสิตมหาวิทยาลัยบูรพา วิทยาเขตบางแสน จังหวัดชลบุรี  
 ปีการศึกษา 2558 จำนวน 400 คน สุ่มตัวอย่างแบบบังเอิญ เครื่องมือที่ใช้ในการวิจัย  
 เป็นแบบสอบถาม สถิติที่ใช้สถิติเชิงพรรณนา (Descriptive statistics) คือ ร้อยละ ค่าเฉลี่ย  
 และส่วนเบี่ยงเบนมาตรฐาน สถิติเชิงอนุมาน คือ การทดสอบค่า (t-test) และการวิเคราะห์  
 ความแปรปรวนทางเดียว (One-way ANOVA) ที่ระดับนัยสำคัญทางสถิติ .05 และเมื่อพบ  
 ความแตกต่างจะทำการวิเคราะห์เปรียบเทียบรายคู่ (Post hoc) ด้วยวิธีของ LSD

ผลการวิจัยพบว่า นิสิตมหาวิทยาลัยบูรพา วิทยาเขตบางแสน จังหวัดชลบุรี มีพฤติกรรม  
 การมีส่วนร่วมทางการเมืองผ่านสื่อสังคมออนไลน์ ภาพรวมอยู่ในระดับปานกลาง อันดับที่ 1  
 ด้านการเลือกตั้ง อยู่ในระดับปานกลาง อันดับที่ 2 ด้านการร้องเรียนอยู่ในระดับปานกลาง  
 อันดับที่ 3 ด้านการแสดงความคิดเห็น อยู่ในระดับปานกลาง อันดับที่ 4 ด้านการชุมนุม  
 อยู่ในระดับน้อย ผลการทดสอบสมมติฐานเพื่อเปรียบเทียบความคิดเห็นต่อพฤติกรรมการใช้สื่อ  
 สังคมออนไลน์ในการมีส่วนร่วมทางการเมืองของนิสิตมหาวิทยาลัยบูรพา วิทยาเขตบางแสน  
 จังหวัดชลบุรี ที่มี อายุ เพศ ชั้นปี ศาสนา ที่ต่างกัน มีความคิดเห็นต่อพฤติกรรมการใช้สื่อสังคม  
 ออนไลน์ในการมีส่วนร่วมทางการเมืองไม่แตกต่างกัน แต่นิสิตมหาวิทยาลัยบูรพา ที่คณะและ  
 รายได้ที่แตกต่างกัน มีความคิดเห็นต่อพฤติกรรมการใช้สื่อสังคมออนไลน์ในการมีส่วนร่วม  
 ทางการเมืองแตกต่างกัน อย่างมีนัยสำคัญทางสถิติที่ระดับ .05

57930025: MAJOR: PUBLIC AND PRIVATE MANAGEMENT; M.P.A.

(PUBLIC AND PRIVATE MANAGEMENT)

KEYWORDS: BEHAVIOR/ POLITICAL PARTICIPATION/ ON-LINE SOCIAL MEDIA/  
BURAPHA UNIVERSITY

JARUNUN SAWUDWATIN: OPINIONS TOWARDS BEHAVIOR ON THE USE  
OF ON-LINE SOCIAL MEDIA FOR POLITICAL PARTICIPATION AMONG STUDENTS,  
STUDYING AT BURAPHA UNIVERSITY, BANGSAEN CAMPUS, CHON BURI  
PROVINCE. ADVISOR: NANTAWAN INTACHAT, Ph.D. 73 P. 2016.

The purpose of this study was twofold. First, it aimed at examining behavior on the use of on-line social media for political participation among Burapha University students, studying in Bangsaen Campus, Chon Buri Province. Also, this study attempted to compare a level of students' opinions towards behavior on the use of on-line social media for political participation as classified by personal factors, including age, gender, year of study, religion, and monthly amount of money given by parents/ guardians. The subjects participating in this study were 400 students, studying in Burapha University, Bangsaen Campus. They were recruited by an accidental sampling technique. The descriptive statistics, including percentage, means, and standard deviation was used to analyze the collected data. The inferential statistics, namely t-test and One-way ANOVA, was also administered at a pre-set significant level of .05. To test the differences between pairs, a post-hoc test of LSD was administered.

The results of the study revealed that the subjects demonstrated a moderated level of political participation via on-line social media, followed by the use of on-line social media for election, filing complaints, expressing their opinions, and political gathering. These subjects demonstrated all of these mentioned aspects at a moderate level, except for that of political gathering which they demonstrated at a low level. In addition, it was found that there were no differences in the level of opinions towards behavior on the use of on-line social media for political participation among the students with different age, gender, year of study, and religion. Finally, statistically significant differences were found in the level of opinions towards behavior on the use of on-line social media for political participation among the students with different faculty and amount of income at a significant level of .05.

## สารบัญ

	หน้า
บทคัดย่อภาษาไทย .....	ง
บทคัดย่อภาษาอังกฤษ .....	จ
สารบัญ .....	ฉ
สารบัญตาราง .....	ช
สารบัญภาพ .....	ฎ
บทที่	
1 บทนำ .....	1
ความเป็นมาและความสำคัญของปัญหา .....	1
วัตถุประสงค์ของการวิจัย .....	2
สมมติฐานของการวิจัย .....	2
ประโยชน์ที่คาดว่าจะได้รับจากการวิจัย .....	3
ขอบเขตของการวิจัย .....	3
กรอบแนวคิดในการวิจัย .....	4
นิยามศัพท์เฉพาะ .....	5
2 เอกสารและงานวิจัยที่เกี่ยวข้อง .....	8
แนวคิดทฤษฎีเกี่ยวกับพฤติกรรมกรรมมีส่วนร่วมทางการเมือง .....	8
ข้อมูลพื้นฐานมหาวิทยาลัยบูรพา .....	13
งานวิจัยที่เกี่ยวข้อง .....	16
3 วิธีดำเนินการวิจัย .....	27
ประชากรและกลุ่มตัวอย่าง .....	27
เครื่องมือที่ใช้ในการวิจัย .....	29
การสร้างและตรวจสอบคุณภาพเครื่องมือ .....	31
การเก็บรวบรวมข้อมูล .....	31
การวิเคราะห์ข้อมูล .....	32

## สารบัญ (ต่อ)

บทที่	หน้า
4 ผลการวิจัย .....	34
ตอนที่ 1 ปัจจัยส่วนบุคคลหรือข้อมูลพื้นฐาน .....	34
ตอนที่ 2 พฤติกรรมการใช้สื่อออนไลน์ .....	37
ตอนที่ 3 พฤติกรรมการมีส่วนร่วมทางการเมืองผ่านสื่อสังคมออนไลน์ .....	39
ตอนที่ 4 การทดสอบสมมติฐาน .....	47
5 สรุปผล อภิปรายผล และข้อเสนอแนะ .....	58
สรุปผลการวิจัย .....	58
อภิปรายผล .....	59
ข้อเสนอแนะ .....	60
บรรณานุกรม .....	62
ภาคผนวก .....	66
ประวัติย่อผู้วิจัย .....	73

## สารบัญตาราง

ตารางที่		หน้า
1	จำนวนนิสิตระดับปริญญาตรีมหาวิทยาลัยบูรพา วิทยาเขตบางแสน จังหวัดชลบุรี ประจำปีการศึกษา 2558 .....	15
2	วิเคราะห์ตัวแปรต้น .....	25
3	วิเคราะห์ตัวแปรตาม .....	26
4	จำนวนนิสิตระดับปริญญาตรีมหาวิทยาลัยบูรพา วิทยาเขตบางแสน จังหวัดชลบุรี ประจำปีการศึกษา 2558 .....	29
5	จำนวนและร้อยละของนิสิตมหาวิทยาลัยบูรพา วิทยาเขตบางแสน จังหวัดชลบุรี จำแนกตามสถานภาพส่วนบุคคล .....	34
6	จำนวนและร้อยละของพฤติกรรมการใช้สื่อออนไลน์ของนิสิตมหาวิทยาลัยบูรพา วิทยาเขตบางแสน จังหวัดชลบุรี .....	37
7	จำนวน ร้อยละ ค่าเฉลี่ย และส่วนเบี่ยงเบนมาตรฐานของความคิดเห็น ต่อพฤติกรรมการใช้สื่อสังคมออนไลน์ในการมีส่วนร่วมทางการเมืองของนิสิต มหาวิทยาลัยบูรพา วิทยาเขตบางแสน จังหวัดชลบุรี ด้านการเลือกตั้ง .....	39
8	จำนวน ร้อยละ ค่าเฉลี่ย และส่วนเบี่ยงเบนมาตรฐานของความคิดเห็น ต่อพฤติกรรมการใช้สื่อสังคมออนไลน์ในการมีส่วนร่วมทางการเมืองของนิสิต มหาวิทยาลัยบูรพา วิทยาเขตบางแสน จังหวัดชลบุรี ด้านการแสดงความคิดเห็น .....	41
9	จำนวน ร้อยละ ค่าเฉลี่ยและส่วนเบี่ยงเบนมาตรฐานของความคิดเห็น ต่อพฤติกรรมการใช้สื่อสังคมออนไลน์ในการมีส่วนร่วมทางการเมือง ของนิสิตมหาวิทยาลัยบูรพา วิทยาเขตบางแสน จังหวัดชลบุรี ด้านการชุมนุม .....	43
10	จำนวน ร้อยละ ค่าเฉลี่ยและส่วนเบี่ยงเบนมาตรฐานของความคิดเห็น ต่อพฤติกรรมการใช้สื่อสังคมออนไลน์ในการมีส่วนร่วมทางการเมือง ของนิสิตมหาวิทยาลัยบูรพา วิทยาเขตบางแสน จังหวัดชลบุรี ด้านการร้องเรียน .....	44



## สารบัญตาราง (ต่อ)

ตารางที่	หน้า	
11	ค่าเฉลี่ย ส่วนเบี่ยงเบนมาตรฐาน และอันดับของความคิดเห็นต่อพฤติกรรมการใช้สื่อสังคมออนไลน์ในการมีส่วนร่วมทางการเมืองของนิสิตมหาวิทยาลัยบูรพา วิทยาเขตบางแสน จังหวัดชลบุรี ในภาพรวมแต่ละด้าน .....	46
12	ค่าเฉลี่ยและส่วนเบี่ยงเบนมาตรฐานของความคิดเห็นต่อพฤติกรรมการใช้สื่อสังคมออนไลน์ในการมีส่วนร่วมทางการเมืองของนิสิตมหาวิทยาลัยบูรพา วิทยาเขตบางแสน จังหวัดชลบุรี จำแนกตามอายุ .....	47
13	ผลการวิเคราะห์ความแปรปรวนเพื่อเปรียบเทียบความแตกต่างของความคิดเห็นต่อพฤติกรรมการใช้สื่อสังคมออนไลน์ในการมีส่วนร่วมทางการเมืองของนิสิตมหาวิทยาลัยบูรพา วิทยาเขตบางแสน จังหวัดชลบุรี จำแนกตามอายุ .....	47
14	การวิเคราะห์เปรียบเทียบความแตกต่างของความคิดเห็นต่อพฤติกรรมการใช้สื่อสังคมออนไลน์ในการมีส่วนร่วมทางการเมืองของนิสิตมหาวิทยาลัยบูรพา วิทยาเขตบางแสน จังหวัดชลบุรี จำแนกตามเพศ .....	48
15	ค่าเฉลี่ยและส่วนเบี่ยงเบนมาตรฐานของความคิดเห็นต่อพฤติกรรมการใช้สื่อสังคมออนไลน์ในการมีส่วนร่วมทางการเมืองของนิสิตมหาวิทยาลัยบูรพา วิทยาเขตบางแสน จังหวัดชลบุรี จำแนกตามคณะ .....	48
16	ผลการวิเคราะห์ความแปรปรวนเพื่อเปรียบเทียบความแตกต่างของความคิดเห็นต่อพฤติกรรมการใช้สื่อสังคมออนไลน์ในการมีส่วนร่วมทางการเมืองของนิสิตมหาวิทยาลัยบูรพา วิทยาเขตบางแสน จังหวัดชลบุรี จำแนกตามคณะ .....	49
17	ผลการวิเคราะห์เปรียบเทียบรายคู่ (Post Hoc) ของค่าเฉลี่ยความคิดเห็นต่อพฤติกรรมการใช้สื่อสังคมออนไลน์ในการมีส่วนร่วมทางการเมืองของนิสิตมหาวิทยาลัยบูรพา วิทยาเขตบางแสน จังหวัดชลบุรี จำแนกตามคณะ .....	50

## สารบัญตาราง (ต่อ)

ตารางที่	หน้า	
18	ค่าเฉลี่ยและส่วนเบี่ยงเบนมาตรฐานของความคิดเห็นต่อพฤติกรรม การใช้สื่อสังคม ออนไลน์ในการมีส่วนร่วมทางการเมืองของนิสิต มหาวิทยาลัยบูรพา วิทยาเขตบางแสน จังหวัดชลบุรี จำแนกตามชั้นปี .....	53
19	ผลการวิเคราะห์ความแปรปรวนเพื่อเปรียบเทียบความแตกต่างของความคิดเห็น ต่อพฤติกรรมการใช้สื่อสังคมออนไลน์ในการมีส่วนร่วมทางการเมือง ของนิสิตมหาวิทยาลัยบูรพา วิทยาเขตบางแสน จังหวัดชลบุรี จำแนกตามชั้นปี .....	53
20	ค่าเฉลี่ยและส่วนเบี่ยงเบนมาตรฐานของความคิดเห็นต่อพฤติกรรมการใช้สื่อ สังคมออนไลน์ในการมีส่วนร่วมทางการเมืองของนิสิตมหาวิทยาลัยบูรพา วิทยาเขตบางแสน จังหวัดชลบุรี จำแนกตามศาสนา .....	54
21	ผลการวิเคราะห์ความแปรปรวนเพื่อเปรียบเทียบความแตกต่างความคิดเห็น ต่อพฤติกรรมการใช้สื่อสังคมออนไลน์ในการมีส่วนร่วมทางการเมืองของนิสิต มหาวิทยาลัยบูรพา วิทยาเขตบางแสนจังหวัดชลบุรี จำแนกตามศาสนา .....	54
22	ค่าเฉลี่ยและส่วนเบี่ยงเบนมาตรฐานของความคิดเห็นต่อพฤติกรรม การใช้สื่อสังคมออนไลน์ในการมีส่วนร่วมทางการเมืองของนิสิต มหาวิทยาลัยบูรพา วิทยาเขตบางแสน จังหวัดชลบุรี จำแนกตามรายได้ .....	55
23	ผลการวิเคราะห์ความแปรปรวนเพื่อเปรียบเทียบความแตกต่างของความคิดเห็น ต่อพฤติกรรมการใช้สื่อสังคมออนไลน์ในการมีส่วนร่วมทางการเมือง ของนิสิตมหาวิทยาลัยบูรพา วิทยาเขตบางแสน จังหวัดชลบุรี จำแนกตามรายได้ .....	55
24	ผลการวิเคราะห์เปรียบเทียบรายคู่ (Post Hoc) ของค่าเฉลี่ยความคิดเห็น ต่อพฤติกรรมการใช้สื่อสังคมออนไลน์ในการมีส่วนร่วมทางการเมือง ของนิสิตมหาวิทยาลัยบูรพา วิทยาเขตบางแสน จังหวัดชลบุรี จำแนกตามรายได้ .....	56
25	สรุปผลการทดสอบสมมติฐาน .....	57

## สารบัญภาพ

ภาพที่	หน้า
1 กรอบแนวคิดในการวิจัย .....	5
2 โครงสร้างองค์กร .....	14

# บทที่ 1

## บทนำ

### ความเป็นมาและความสำคัญของปัญหา

การสื่อสารในยุคดั้งเดิมนั้นเป็นแบบ ที่พูดคุยสนทนาแบบเห็นหน้าพบเจอตัวกัน หรือการเขียนส่งจดหมายทางไปรษณีย์ แต่ปัจจุบันการใช้เทคโนโลยีการสื่อสารในยุคดิจิทัลต่อ แห่งโลกเสมือนจริง ก่อให้เกิดยุคแห่งการสื่อสารไร้พรมแดนเครือข่ายสังคมออนไลน์ได้ กลายเป็นปรากฏการณ์ของการสื่อสารระหว่างบุคคล ในโลกอินเทอร์เน็ต โดยมุ่งเน้นไปที่การสร้าง ชุมชนออนไลน์ซึ่งทำให้ผู้คนสามารถที่จะแบ่งปันข้อมูล ประโยชน์ หรือ ถูกนำมาใช้ในกิจกรรม ทางการเมือง (เอมิกา เหมมินทร์, 2556)

การมีส่วนร่วมทางการเมือง เป็นกระบวนการทางการเมืองที่มีความสำคัญ ในรูปแบบ การปกครองในระบอบประชาธิปไตย เป็นการเปิดโอกาสให้ประชาชน มีส่วนร่วมทางการเมือง ในรูปแบบต่าง ๆ เช่น การไปลงคะแนนเสียงเลือกตั้ง การลงสมัครรับเลือกตั้ง การรณรงค์หาเสียง เลือกตั้ง หรือแม้แต่ในฐานะประชาชน ผู้คอยเอาใจใส่ดูแลการปฏิบัติหน้าที่ของตัวแทนของตน ในองค์กรการเมือง การปฏิบัติหน้าที่ของประชาชนในลักษณะต่าง ๆ ได้แก่ การแสดงความคิดเห็น ทางการเมือง อันเป็นพฤติกรรมพื้นฐานทางการเมืองที่สอดคล้องกับการปกครองในระบอบ ประชาธิปไตย ซึ่งจะช่วยส่งเสริมให้ประชาชนเกิดความเข้าใจอย่างถ่องแท้ตลอดจนเกิดความสำนึก ในความสำคัญของสิทธิและหน้าที่ทางการเมืองที่จะเข้าไปมีส่วนร่วมทางการเมืองการปกครอง (มงคล พวงกิจจา, 2553)

การชุมนุมทางการเมืองในประเทศไทยในยุคหลังนี้มีการสื่อสารผ่านสื่อสังคมออนไลน์ มากขึ้น โดยสื่อสังคมออนไลน์ได้เข้ามามีบทบาทต่อการมีส่วนร่วม ในรูปแบบการชุมนุมเรียกร้อง ทางการเมือง มีการรายงานความเคลื่อนไหว ประชาสัมพันธ์ และแจ้งข่าวสารกันอย่างแพร่หลาย ผู้เข้าร่วมชุมนุมสามารถถ่ายภาพ วิดีโอของตน เพื่อแบ่งปันให้กับคนรู้จักบนสื่อสังคมออนไลน์ แลกเปลี่ยนแนวคิด และชักชวนให้เข้าร่วมกิจกรรมทางการเมืองกับตน ได้อย่างสะดวก รวดเร็ว (กนก จินดา, 2557)

สำหรับประเทศไทย การเปลี่ยนแปลงทางการเมืองครั้งสำคัญ ๆ ถึงแม้ว่าในปัจจุบัน บทบาททางการเมืองของนักศึกษาจะลดน้อยลง แต่ก็ต้องยอมรับว่ากลุ่มคนเหล่านี้ยังเป็นกลุ่มคนที่ ยังมีบทบาทต่อการเมืองเป็นอย่างมากเพราะในอนาคตกลุ่มนักศึกษาจะเป็นกลุ่มคนที่ทำหน้าที่ ขับเคลื่อนให้ระบบการเมืองไทยไปสู่การพัฒนาที่เต็มรูปแบบ และมีความสมบูรณ์มากที่สุด (อนูรัตน์ อนันตนาทร, 2555)

จากผลการสำรวจมีการใช้เทคโนโลยีสารสนเทศและการสื่อสารในครัวเรือนของสำนักงานสถิติแห่งชาติ พ.ศ. 2554 จากประชากรทั้งสิ้นประมาณ 62 ล้านคน พบว่า มีผู้ใช้อินเทอร์เน็ตเพิ่มขึ้นจากร้อยละ 12.0 เป็นร้อยละ 23.7 สอดคล้องกับจำนวนผู้ใช้เครือข่ายสังคมออนไลน์ที่เพิ่มขึ้นอย่างต่อเนื่อง นอกจากนี้จากการศึกษาของสำนักงานสถิติแห่งชาติเกี่ยวกับคนที่ใช้อินเทอร์เน็ต พบว่า ลักษณะส่วนบุคคลที่ต่างกันมีพฤติกรรมการใช้อินเทอร์เน็ตที่ต่างกัน (เอมิกา เหมมินทร์, 2556)

มหาวิทยาลัยบูรพา ตั้งอยู่ในภาคตะวันออก ของประเทศไทย อำเภอเมือง จังหวัดชลบุรี ตั้งอยู่เลขที่ 169 ถนนลงหาดบางแสน มีเนื้อที่ 647 ไร่ 35 ตารางวา ในปีการศึกษา 2558 ประกอบด้วย (1) คณะการจัดการและการท่องเที่ยว (2) คณะการแพทย์แผนไทยอภัยภูเบศร (3) คณะพยาบาลศาสตร์ (4) คณะแพทยศาสตร์ (5) คณะภูมิสารสนเทศศาสตร์ (6) คณะเภสัชศาสตร์ (7) คณะมนุษยศาสตร์และสังคมศาสตร์ (8) คณะรัฐศาสตร์และนิติศาสตร์ (9) คณะโลจิสติกส์ (10) คณะวิทยาการสารสนเทศ (11) คณะวิทยาศาสตร์ (12) คณะวิทยาศาสตร์การกีฬา (13) คณะวิศวกรรมศาสตร์ (14) คณะศิลปกรรมศาสตร์ (15) คณะศึกษาศาสตร์ (16) คณะสหเวชศาสตร์ (17) คณะสาธารณสุขศาสตร์ (18) วิทยาลัยนานาชาติ มีนิสิตระดับปริญญาตรี รวมทั้งสิ้น 34,443 คน (มหาวิทยาลัยบูรพา, 2558)

จากเหตุผลดังกล่าว ผู้วิจัยจึงมีความสนใจที่จะศึกษา เรื่อง ความคิดเห็นต่อพฤติกรรมการใช้สื่อสังคมออนไลน์ในการมีส่วนร่วมทางการเมืองของนิสิตมหาวิทยาลัยบูรพา วิทยาเขตบางแสน จังหวัดชลบุรี ผลการวิจัยสามารถนำไปใช้ศึกษาเปรียบเทียบความคิดเห็นต่อพฤติกรรมการใช้สื่อสังคมออนไลน์ได้

### วัตถุประสงค์ของการวิจัย

1. เพื่อศึกษาความคิดเห็นต่อพฤติกรรมการใช้สื่อสังคมออนไลน์ในการมีส่วนร่วมทางการเมืองของนิสิตมหาวิทยาลัยบูรพา วิทยาเขตบางแสน จังหวัดชลบุรี
2. เพื่อศึกษาเปรียบเทียบความคิดเห็นต่อพฤติกรรมการใช้สื่อสังคมออนไลน์ในการมีส่วนร่วมทางการเมืองของนิสิตมหาวิทยาลัยบูรพา วิทยาเขตบางแสน จังหวัดชลบุรี จำแนกตามปัจจัยส่วนบุคคล

### สมมติฐานการวิจัย

1. นิสิตมหาวิทยาลัยบูรพา วิทยาเขตบางแสน จังหวัดชลบุรีที่มี อายุ ต่างกัน มีความคิดเห็นต่อพฤติกรรมการใช้สื่อสังคมออนไลน์ในการมีส่วนร่วมทางการเมืองแตกต่างกัน

2. นิสิตมหาวิทยาลัยบูรพา วิทยาเขตบางแสน จังหวัดชลบุรีที่มี เพศ ต่างกัน  
มีความคิดเห็นต่อพฤติกรรมการใช้สื่อสังคมออนไลน์ในการมีส่วนร่วมทางการเมืองแตกต่างกัน
3. นิสิตมหาวิทยาลัยบูรพา วิทยาเขตบางแสน จังหวัดชลบุรีที่มี คณะ ต่างกัน  
มีความคิดเห็นต่อพฤติกรรมการใช้สื่อสังคมออนไลน์ในการมีส่วนร่วมทางการเมืองแตกต่างกัน
4. นิสิตมหาวิทยาลัยบูรพา วิทยาเขตบางแสน จังหวัดชลบุรีที่มี ชั้นปี ต่างกัน  
มีความคิดเห็นต่อพฤติกรรมการใช้สื่อสังคมออนไลน์ในการมีส่วนร่วมทางการเมืองแตกต่างกัน
5. นิสิตมหาวิทยาลัยบูรพา วิทยาเขตบางแสน จังหวัดชลบุรีที่มี ศาสนา ต่างกัน  
มีความคิดเห็นต่อพฤติกรรมการใช้สื่อสังคมออนไลน์ในการมีส่วนร่วมทางการเมืองแตกต่างกัน
6. นิสิตมหาวิทยาลัยบูรพา วิทยาเขตบางแสน จังหวัดชลบุรีที่มี รายได้ ต่างกันต่างกัน  
มีความคิดเห็นต่อพฤติกรรมการใช้สื่อสังคมออนไลน์ในการมีส่วนร่วมทางการเมืองแตกต่างกัน

### ประโยชน์ที่คาดว่าจะได้รับการวิจัย

1. ทำให้ทราบความคิดเห็นต่อพฤติกรรมการใช้สื่อสังคมออนไลน์ในการมีส่วนร่วมทางการเมืองของนิสิตมหาวิทยาลัยบูรพา วิทยาเขตบางแสน จังหวัดชลบุรี สามารถนำผลการวิจัยไปเป็นแนวทางการเลือกเปิดรับสื่อสังคมออนไลน์ของนิสิตมหาวิทยาลัยบูรพา วิทยาเขตบางแสน จังหวัดชลบุรี
2. ทำให้ทราบความคิดเห็นต่อพฤติกรรมการใช้สื่อสังคมออนไลน์ในการมีส่วนร่วมทางการเมืองของนิสิตมหาวิทยาลัยบูรพา วิทยาเขตบางแสน จังหวัดชลบุรี จำแนกตามปัจจัยส่วนบุคคล สามารถนำผลการวิจัยไปเป็นแนวทางการปรับปรุงและพัฒนาการประชาสัมพันธ์ผ่านสื่อสังคมออนไลน์ของหน่วยงานที่เกี่ยวข้องต่อไป

### ขอบเขตของการวิจัย

#### ขอบเขตด้านเนื้อหา

ในการวิจัยเรื่อง “ความคิดเห็นต่อพฤติกรรมการใช้สื่อสังคมออนไลน์ในการมีส่วนร่วมทางการเมืองของนิสิตมหาวิทยาลัยบูรพา วิทยาเขตบางแสน จังหวัดชลบุรี” แนวคิดในการวิจัย มี 4 ด้าน ได้แก่ (1) ด้านการเลือกตั้ง (2) ด้านการแสดงความคิดเห็น (3) ด้านการชุมนุม (4) ด้านการร้องเรียน

สำหรับตัวแปรที่ใช้ในการวิจัยครั้งนี้ประกอบด้วย

1. ตัวแปรอิสระ (Independent variable) คือ

#### 1.1 เพศ

1.2 อายุ

1.3 ชั้นปี

1.4 คณะ

1.5 ศาสนา

1.6 รายได้ที่ได้รับจากผู้ปกครองเฉลี่ยต่อเดือน

2. ตัวแปรตาม (Dependent variable) คือ ความคิดเห็นต่อพฤติกรรมการใช้สื่อสังคมออนไลน์ในการมีส่วนร่วมทางการเมืองของนิสิตมหาวิทยาลัยบูรพา วิทยาเขตบางแสน จังหวัดชลบุรี ประกอบด้วย

2.1 ด้านการเลือกตั้ง

2.2 ด้านการแสดงความคิดเห็น

2.3 ด้านการชุมนุม

2.4 ด้านการร้องเรียน

#### ขอบเขตด้านประชากร

ประชากรในการศึกษาค้นคว้าครั้งนี้ คือ นิสิตระดับปริญญาตรี มหาวิทยาลัยบูรพา วิทยาเขตบางแสน จังหวัดชลบุรี ในปีการศึกษา 2558 จำนวนรวมทั้งสิ้น 34,443 คน

#### ขอบเขตด้านเวลา

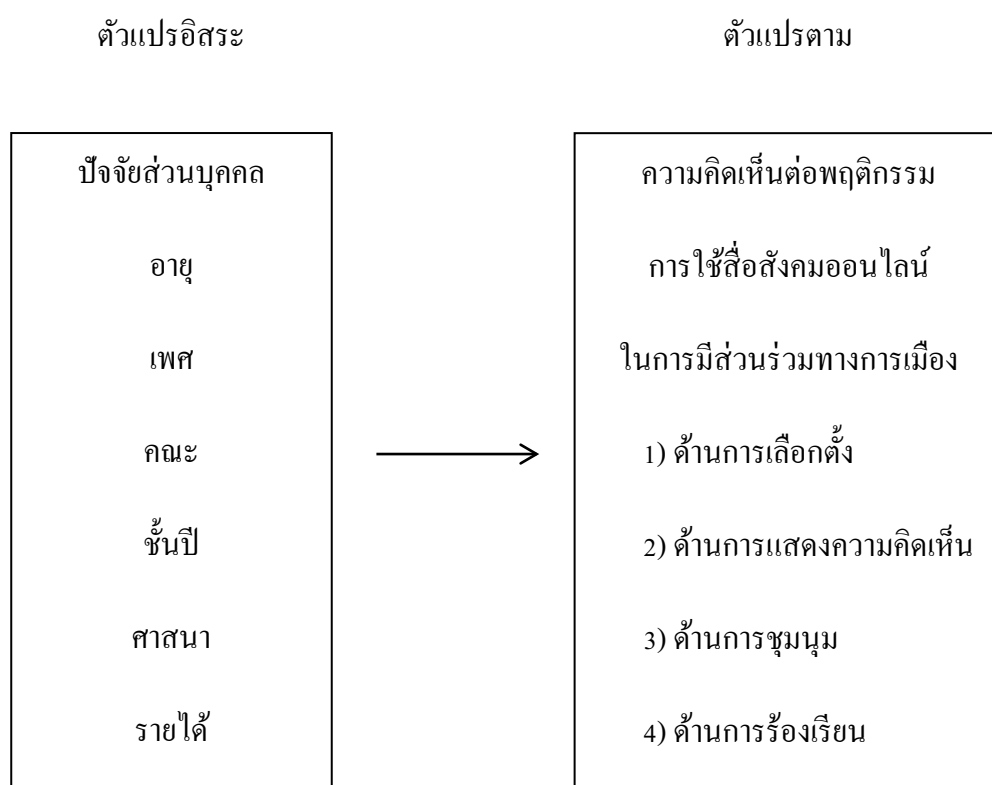
การวิจัยครั้งนี้ใช้ระยะเวลาในการวิจัยตั้งแต่เดือนธันวาคม พ.ศ. 2558 ถึงเดือนพฤษภาคม พ.ศ. 2559 รวมระยะเวลาในการวิจัย 6 เดือน

#### กรอบแนวคิดในการวิจัย

กรอบแนวคิดในการวิจัยของความคิดเห็นต่อพฤติกรรมการใช้สื่อสังคมออนไลน์ในการมีส่วนร่วมทางการเมืองของนิสิตมหาวิทยาลัยบูรพา วิทยาเขตบางแสน จังหวัดชลบุรี ผู้วิจัยได้ศึกษาเอกสารและงานวิจัย รวมทั้งทฤษฎีและแนวความคิดที่เกี่ยวข้อง และจัดทำเป็นกรอบแนวความคิดในการวิจัยโดยใช้แนวคิดในการเลือกตั้งของ ทฤษฎีของ Bromage (1950 อ้างถึงใน ณัชจิรา นาคศิริ, 2557) ได้จำแนกลักษณะการเข้ามามีส่วนร่วมทางการเมืองของประชาชนในการปกครองไว้ 3 อย่างใหญ่ ๆ คือ (1) การลงคะแนนเสียงเลือกตั้ง (2) การบังคับและชักจูงอย่างไม่เป็นทางการ (3) การดำเนินการอย่างเป็นทางการ

นอกจากนั้นผู้วิจัยใช้งานวิจัยของ เอื้ออารี เศรษฐวานิช (2554) ได้ศึกษาวิจัยเรื่องการมีส่วนร่วมทางการเมืองของนักศึกษามหาวิทยาลัยเทคโนโลยีราชมงคลธัญบุรี วัตถุประสงค์

ในการวิจัยครั้งนี้ เพื่อศึกษาระดับการมีส่วนร่วมทางการเมืองต่อการเลือกตั้ง การแสดงความคิดเห็น การชุมนุม และการร้องเรียนและการตรวจสอบ เพื่อเปรียบเทียบระดับการมีส่วนร่วมทางการเมือง จำแนกตาม เพศ อายุ คณะ ชั้นปีที่ศึกษา ภูมิภาค ศาสนา การศึกษาวิชาเกี่ยวกับการเมือง การปกครอง และการรับรู้ข้อมูลข่าวสารทางการเมือง รวมทั้งเพื่อศึกษาข้อคิดเห็นเกี่ยวกับการมีส่วนร่วมทางการเมืองของนักศึกษาหาวิทยาลัยเทคโนโลยีราชมงคลธัญบุรี จังหวัดปทุมธานี มาประกอบในการสร้างกรอบแนวคิดในการวิจัยดังนี้



ภาพที่ 1 กรอบแนวคิดในการวิจัย

### นิยามศัพท์เฉพาะ

นิสิตมหาวิทยาลัยบูรพา หมายถึง ผู้ที่ศึกษาระดับปริญญาตรี มหาวิทยาลัยบูรพา วิทยาเขตบางแสน จังหวัดชลบุรี ในปีการศึกษา 2558 ประกอบไปด้วยคณะต่าง ๆ ดังนี้ คณะการจัดการและการท่องเที่ยว คณะการแพทย์แผนไทยอภัยภูเบศร คณะพยาบาลศาสตร์ คณะแพทยศาสตร์ คณะภูมิสารสนเทศศาสตร์ คณะเภสัชศาสตร์ คณะมนุษยศาสตร์และสังคมศาสตร์ คณะรัฐศาสตร์และนิติศาสตร์ คณะโลจิสติกส์ คณะวิทยาการสารสนเทศ



คณะวิทยาศาสตร์ คณะวิทยาศาสตร์การกีฬา คณะวิศวกรรมศาสตร์ คณะศิลปกรรมศาสตร์  
คณะศึกษาศาสตร์ คณะสหเวชศาสตร์ คณะสาธารณสุขศาสตร์ และวิทยาลัยนานาชาติ

พฤติกรรมกรรมมีส่วนร่วมทางการเมือง หมายถึง การกระทำของนิสิตมหาวิทยาลัยบูรพา  
วิทยาเขตบางแสน จังหวัดชลบุรี ซึ่งการกระทำนั้นต้องเป็นการกระทำด้วยความสมัครใจ  
โดยที่การกระทำดังกล่าวนี้ ก็เพื่อต้องการมีอิทธิพลในการบริหารนโยบายของรัฐ การมีส่วนร่วม  
ทางการเมือง ประกอบด้วยด้านต่าง ๆ ดังนี้ ด้านการเลือกตั้ง ด้านการแสดงความคิดเห็น  
ด้านการชุมนุม ด้านการร้องเรียน

ด้านการเลือกตั้ง คือ การที่นิสิตมหาวิทยาลัยบูรพา วิทยาเขตบางแสน จังหวัดชลบุรี  
เชิญชวนเพื่อน ไปเลือกตั้ง การติดตามข่าวสารเกี่ยวกับการเลือกตั้ง การติดตาม (Follow)  
นักการเมืองที่ตนเองชื่นชอบ การส่งต่อโพสต์วิดีโอข่าวสารเกี่ยวกับการเลือกตั้ง โปสต์ภาพข่าวสาร  
เกี่ยวกับการเลือกตั้ง

ด้านการแสดงความคิดเห็น คือ การที่นิสิตมหาวิทยาลัยบูรพา วิทยาเขตบางแสน  
จังหวัดชลบุรีส่งต่อ (Share) ความคิดเห็นของผู้อื่นที่ตั้งกระทู้ไว้แล้ว เกี่ยวกับข่าวสารด้านการเมือง  
ผ่านสื่อสังคมออนไลน์ การโพสต์วิดีโอแสดงความคิดเห็นที่มีต่อข่าวสารด้านการเมือง การแสดง  
ความคิดเห็น (Comment) เกี่ยวกับนโยบายของรัฐบาล การส่งต่อรูปภาพเกี่ยวกับนโยบาย  
ของรัฐบาล การโพสต์รูปภาพพร้อมแสดงความคิดเห็นเกี่ยวกับนโยบายของรัฐ

ด้านการชุมนุม คือ การที่นิสิตมหาวิทยาลัยบูรพา วิทยาเขตบางแสน จังหวัดชลบุรี  
แจ้งสถานที่ (Check in) เมื่อไปถึงที่นัดรวมตัวกับกลุ่มของนิสิตเพื่อคัดค้านภาครัฐผ่านสื่อสังคม  
ออนไลน์ การโพสต์วิดีโอการรวมตัวชุมนุม การโพสต์ภาพการรวมตัวชุมนุมคัดค้านรัฐบาล  
การรวมกลุ่มของนิสิตที่มีความเห็นทางการเมืองตรงกัน การติดต่อ โทร (Call) นัดกันเพื่อคัดค้าน  
รัฐบาล

ด้านการร้องเรียน คือ การที่นิสิตมหาวิทยาลัยบูรพา วิทยาเขตบางแสน จังหวัดชลบุรี  
ร้องเรียนรัฐบาลด้วยการส่งต่อ (Share) ข้อความการร้องเรียนผ่านสื่อสังคมออนไลน์ การโพสต์  
วิดีโอการคัดค้านรัฐบาลผ่านสื่อสังคมออนไลน์ด้วยการโพสต์ภาพการคัดค้านรัฐบาล  
การโพสต์ภาพประเด็นร้องเรียนการทุจริตทางการเมือง การส่งต่อประเด็นการร้องเรียนรัฐบาล  
ผ่านสื่อสังคมออนไลน์

ระดับการมีส่วนร่วม หมายถึง การที่นิสิตมหาวิทยาลัยบูรพา วิทยาเขตบางแสน จังหวัด  
ชลบุรี เข้ามามีส่วนร่วมทางการเมืองผ่านสื่อสังคมออนไลน์ โดยเป็นผู้สื่อสารเรื่องราว รูปภาพ และ  
วิดีโอเชื่อมโยกับความสนใจและกิจกรรมของผู้อื่น แบ่งปันให้ผู้อื่นที่อยู่ในเครือข่ายของตน

ได้รับรู้เรื่องการเมือง เครือข่ายสังคมออนไลน์มักจะประกอบไปด้วย การแชท ส่งข้อความ วิดีโอ เพลง อีโพลครูป บริการเครือข่ายสังคมออนไลน์ที่เป็นที่นิยม ได้แก่ Facebook, Line, Instagram, Twitter, Youtube, Skype เป็นต้น

## บทที่ 2

### เอกสารและงานวิจัยที่เกี่ยวข้อง

การวิจัยเรื่อง ความคิดเห็นต่อพฤติกรรมการใช้สื่อสังคมออนไลน์ในการมีส่วนร่วมทางการเมืองของนิสิตมหาวิทยาลัยบูรพา วิทยาเขตบางแสน จังหวัดชลบุรี ผู้วิจัยมีแนวคิดทฤษฎีและงานวิจัยที่เกี่ยวข้องดังนี้

1. แนวคิด ทฤษฎีเกี่ยวกับพฤติกรรมการมีส่วนร่วมทางการเมือง
  - 1.1 ความหมายของการมีส่วนร่วมทางการเมือง
  - 1.2 แนวคิดเกี่ยวกับพฤติกรรมทางการเมือง
  - 1.3 รูปแบบการมีส่วนร่วมทางการเมือง
  - 1.4 การมีส่วนร่วมด้านการเลือกตั้ง
2. ข้อมูลพื้นฐาน มหาวิทยาลัยบูรพา
3. งานวิจัยที่เกี่ยวข้อง

#### แนวคิด ทฤษฎีเกี่ยวกับพฤติกรรมการมีส่วนร่วมทางการเมือง

##### ความหมายของการมีส่วนร่วมทางการเมือง

Aristotle เป็นนักปรัชญาการเมือง ได้กล่าวว่า มนุษย์เป็นสัตว์การเมือง และเห็นว่าหนทางเดียวที่มนุษย์จะสามารถเพิ่มพูนความสามารถของตนและมีชีวิตที่สูงขึ้นได้ ก็ โดยเข้าไปยุ่งเกี่ยวกับการเมือง โดยถือว่าการเมือง หรือความสัมพันธ์ทางการเมือง เป็นเรื่องของอำนาจเข้ามาเกี่ยวข้อง (จุมพล หนิมพานิช, 2545)

Lasswell (1958 อ้างถึงใน จุมพล หนิมพานิช, 2545) มีทรรศนะทางการเมืองว่าการเมืองหมายถึง อำนาจ ความเคารพนับถือ ความนิยมชมชอบ ความยุติธรรม ความอยู่ดี กินดี ความมั่งคั่ง ความชำนาญ ความรอบรู้

พจนานุกรม ฉบับราชบัณฑิตยสถาน พ.ศ. 2542 (ราชบัณฑิตยสถาน, 2542) ได้ให้นิยามของคำว่า การเมือง ไว้อย่างสั้น ๆ ว่า การเมือง คือ งานที่เกี่ยวกับรัฐ หรือแผ่นดิน เช่น วิชาการเมือง ได้แก่ วิชาที่ว่าด้วยรัฐ การจัดการส่วนแห่งรัฐและการดำเนินการแห่งรัฐ

สรุปจากที่กล่าวมาข้างต้นนั้น การเมืองเป็นการใช้อำนาจสูงสุดของรัฐ ที่ว่าด้วยการจัดการส่วนแห่งรัฐและการดำเนินการแห่งรัฐ

Robert (1971 อ้างถึงใน มงคล พวงกิจจา, 2553) นักรัฐศาสตร์ชาวอังกฤษกล่าวถึง การมีส่วนร่วมทางการเมืองไว้ดังนี้ คือ การมีส่วนร่วมทางการเมืองเป็นกิจกรรมที่กระทำ โดยสมัครใจของแต่ละบุคคลในกิจกรรมทางการเมือง รวมถึงการลงคะแนนเสียง การเป็นสมาชิก และกิจกรรมที่เกี่ยวข้องกับกลุ่มทางการเมือง เช่น ความเคลื่อนไหวของพรรคการเมือง กลุ่มผลประโยชน์ สถาบันทางการเมือง อีกทั้งกิจกรรมที่ไม่เป็นทางการ เช่น การอภิปรายทางการเมือง หรือร่วมชุมนุมเพื่อรับฟัง เหตุการณ์ความเป็นไปทางการเมือง การชักชวนทางการเมืองของเจ้าหน้าที่ของทางทหาร หรือสมาชิกทางการเมืองนั้น

McClosky (1968 อ้างถึงใน พรอัมรินทร์ พรหมเกิด, 2545) เห็นว่า การมีส่วนร่วมทางการเมือง หมายถึง การกระทำที่มีจุดมุ่งหมายที่จะเข้าไปมีอิทธิพลต่อการกำหนดนโยบาย และการบริหารงานของรัฐ หรือการเลือกผู้นำรัฐบาล และการกระทำนั้นต้องเป็นการกระทำด้วยความสมัครใจ ซึ่งอาจเป็นไปในทางตรงหรือทางอ้อมก็ได้

Weiner (1971 อ้างถึงใน พรอัมรินทร์ พรหมเกิด, 2545) ได้เสนอความเห็นของการมีส่วนร่วมทางการเมืองไว้หลายประการ ในที่สุดเขาได้สรุปความหมายของการมีส่วนร่วมทางการเมืองว่า คือ การกระทำใด ๆ ก็ตามที่เกิดจากความสมัครใจ ไม่ว่าจะการกระทำนั้นจะประสบความสำเร็จหรือไม่ และอาจเกิดขึ้นเป็นครั้งคราว หรือเป็นการกระทำที่ต่อเนื่อง อาจใช้วิธีการที่ถูกต้องตามตัวบทกฎหมายหรือไม่ก็ได้ โดยที่การกระทำดังกล่าวนี้ ก็เพื่อต้องการมีอิทธิพลในการจัดสรรนโยบายสาธารณะ และการบริหารนโยบายของรัฐบาล ตลอดจนการเลือกผู้นำทางการเมืองทั้งในระดับชาติ และในระดับท้องถิ่นก็ตาม

การมีส่วนร่วมทางการเมือง หมายถึง พฤติกรรม หรือการเข้าร่วมกิจกรรมต่าง ๆ ทางการเมืองที่ถูกต้อง โดยความสมัครใจของสมาชิกในสังคม ตามที่กฎหมายได้บัญญัติไว้เกี่ยวกับการมีส่วนร่วมทางการเมือง เช่น การแสวงหาติดตามข่าวสารทางการเมือง การเข้าร่วมชุมนุมทางการเมือง การออกเงินเพื่อช่วยเหลือ หรือสนับสนุนนักการเมือง การลงทะเบียนเพื่อสมัครเข้าเป็นสมาชิกพรรคการเมือง การชักจูงให้ไปใช้สิทธิ์เลือกตั้ง การเขียนคำปราศรัย การรณรงค์หาเสียง การสนทนาพูดคุยเกี่ยวกับการเมือง และรวมถึงการแสดงความคิดเห็นทางการเมือง หรือการแสดงพลังทางการเมือง (วิระชัย เสงษฎีกุล, 2550)

สมบัติ ชำรงธัญวงศ์ (2549, หน้า 564 อ้างถึงใน ฉัชจรีนา นาคศิริ, 2557) อธิบายว่า การมีส่วนร่วมทางการเมืองจะต้องเป็นเรื่องของกิจกรรมมิใช่ทัศนคติ และใช้กับบุคคลธรรมดา ไม่ใช่ นักการเมือง หรือผู้นำทางการเมืองที่เกี่ยวข้องกับการเมืองเพราะเป็นอาชีพ ถือว่าเป็นเรื่องของการมีบทบาททางการเมือง การที่จะตัดสินใจว่าการกระทำใด ๆ เป็นการมีส่วนร่วมทางการเมือง หรือเป็นบทบาททางการเมือง

ต่อการตัดสินใจของรัฐบาล หรือผู้นำประเทศ ดังนั้น การมีส่วนร่วมทางการเมืองจึงอาจเป็นไปได้ ทั้งถูกกฎหมาย และผิดกฎหมาย สันติ หรือรุนแรง ถึงแม้ว่าผู้เข้าร่วมจะมีวัตถุประสงค์เพื่อกดดัน รัฐบาล แต่ก็อาจจะไม่มีผลต่อการเปลี่ยนแปลงการตัดสินใจของรัฐบาลแต่ประการใด ขึ้นอยู่กับ อำนาจทางการเมืองของผู้มีส่วนร่วมว่ามีศักยภาพมากน้อยเพียงใด

### แนวคิดเกี่ยวกับพฤติกรรมทางการเมือง

การเมืองเป็นเรื่องของทุกคน ซึ่งเป็นคำกล่าวที่ไม่เกินจริงอย่างแน่นอนเมื่อเปรียบเทียบกับสถานการณ์ทางการเมืองของไทยในปัจจุบัน และผลจากการเมืองนี้เองที่ทำให้ชีวิตของมนุษย์ ได้แสดงพฤติกรรมบางอย่างออกมา เช่น การประท้วงเมื่อไม่พอใจกับการบริหารบ้านเมือง ของรัฐบาล การต่อต้าน และเรียกร้อง เมื่อมีนโยบายใดนโยบายหนึ่งมีผลกระทบทางลบ กับประชาชน รวมถึงการออกไปใช้สิทธิเลือกตั้งที่ประชาชนได้แสดงพฤติกรรมออกที่ชัดเจนที่สุด และถูกต้องตามกฎหมายสูงสุดของประเทศ ดังนั้น วิถีชีวิตของมนุษย์ย่อมหนีไม่พ้นจากการเมือง เพราะการเมืองเป็นส่วนหนึ่งของชีวิตมนุษย์ไปแล้ว (ภูสิทธิ์ ชันติกุล, 2553)

ด้านการเลือกตั้ง เป็นรูปแบบของการมีส่วนร่วมทางการเมืองที่สามารถแยกจากกิจกรรม ที่เกี่ยวกับการณรงค์หาเสียง และกิจกรรมที่เกี่ยวข้องกับพรรคการเมือง แต่รวมได้กับกิจกรรม ที่เกี่ยวกับความรักชาติแบบต่าง ๆ เช่น การเสียภาษี การเคารพกฎหมาย และการสนับสนุนประเทศ ให้ทำสงคราม แม้ตนเองจะไม่เห็นด้วย จึงกล่าวได้ว่า การลงคะแนนเสียงเลือกตั้งเป็นการแสดงออก ของประชาชนถึงความจงรักภักดีต่อระบบการเมืองมากกว่าเป็นการกระทำตามความต้องการ ของตน กล่าวคือ บุคคลที่ไปลงคะแนนเสียงเลือกตั้งนั้น จะกระทำโดยความสำนึกในหน้าที่ ของพลเมืองดีมากกว่าที่จะเชื่อว่าการลงคะแนนเสียงของตนจะมีผลสำคัญในทางการเมือง การลงคะแนนเสียงไม่จำเป็นต้องอาศัยการสื่อข่าว และแรงจูงใจมากเหมือนกิจกรรมทางการเมือง อื่น ๆ ผู้ที่ไปลงคะแนนเสียงอาจไม่เกี่ยวข้องกับกิจกรรมทางการเมือง และรูปแบบอื่นได้ และในทางกลับกัน ผู้ที่เข้ามีส่วนร่วมทางการเมืองอย่างกระตือรือร้นในรูปแบบกิจกรรม ทางการเมืองอื่น ๆ อาจไม่ไปลงคะแนนเสียงก็ได้ อย่างไรก็ตามการลงคะแนนเสียงมีความสำคัญ มากในแง่ที่สามารถกำหนดความเป็นไปของรัฐบาล หรือการปกครองได้ทันทีทันใด (มนตรี ฐิโร โฆไท, 2555)

ด้านการเลือกตั้ง คือ การเชิญชวนเพื่อนไปเลือกตั้ง การติดตามข่าวสารเกี่ยวกับการเลือกตั้ง การติดตาม (Follow) นักการเมืองที่ตนเองชื่นชอบ การส่งต่อ โพสต์วิดีโอข่าวสาร เกี่ยวกับการเลือกตั้ง โพสต์ภาพข่าวสารเกี่ยวกับการเลือกตั้ง

ด้านการแสดงความคิดเห็น คือ การส่งต่อ (Share) ความคิดเห็นของผู้อื่น ที่ตั้งกระทู้ไว้แล้วเกี่ยวกับข่าวสารด้านการเมืองผ่านสื่อสังคมออนไลน์ การโพสต์วิดีโอแสดงความคิดเห็นที่มีต่อข่าวสารด้านการเมือง การแสดงความคิดเห็น (Comment) กับนโยบายของรัฐบาล การส่งต่อรูปภาพเกี่ยวกับนโยบายของรัฐบาล การโพสต์รูปภาพพร้อมแสดงความคิดเห็นเกี่ยวกับนโยบายของรัฐ

ด้านการชุมนุม คือ การแจ้งสถานที่ (Check in) เมื่อไปถึงที่นัดรวมตัวกับกลุ่มของนิสิตเพื่อคัดค้านภาครัฐผ่านสื่อสังคมออนไลน์ การโพสต์วิดีโอการรวมตัวชุมนุม การโพสต์ภาพการรวมตัวชุมนุมคัดค้านรัฐบาล การรวมกลุ่มของนิสิตที่มีความเห็นทางการเมืองตรงกัน การติดต่อโทร (Call) นัดกันเพื่อคัดค้านรัฐบาล

ด้านการร้องเรียน คือ การร้องเรียนรัฐบาลด้วยการส่งต่อ (Share) ข้อความ การร้องเรียนผ่านสื่อสังคมออนไลน์ การโพสต์วิดีโอการคัดค้านรัฐบาลผ่านสื่อสังคมออนไลน์ ด้วยการโพสต์ภาพการคัดค้านรัฐบาล การโพสต์ภาพประเด็นร้องเรียนการทุจริตทางการเมือง การส่งต่อประเด็นการร้องเรียนรัฐบาลผ่านสื่อสังคมออนไลน์

### รูปแบบการมีส่วนร่วมทางการเมือง

Bromage (1950 อ้างถึงใน ฉัชจिरา นาคศิริ, 2557) ได้จำแนกลักษณะการเข้ามีส่วนร่วมทางการเมืองของประชาชนในการปกครองไว้ 3 อย่างใหญ่ ๆ คือ

1. การลงคะแนนเสียงเลือกตั้ง เป็นการแสดงออกซึ่งเจตนาของประชาชนต่อวิธีกำหนดนโยบายในการปกครองประเทศ การแสดงเจตจำนงดังกล่าวนี้ จะมีความหมายจริง ๆ หรือมีผลดีตามระบอบประชาธิปไตยหรือไม่ขึ้นอยู่กับความสนใจของประชาชนอย่างจริงจัง และการมีส่วนร่วมมากน้อยเพียงใดด้วย

2. การบังคับและชักจูงอย่างไม่เป็นทางการ เช่นการติดตามการปฏิบัติงานของผู้แทนทางสื่อมวลชน และแสดงเจตจำนงในรูปแบบการรวมกลุ่มกันเดินขบวน เพื่อหาทางเปลี่ยนแปลงผู้ที่ได้รับการเลือกตั้งที่ตนเองไม่พอใจ ดังนั้นผู้ที่ได้รับการเลือกตั้งจึงต้องฟังความคิดเห็นของประชาชนที่เป็นแรงกดดันอยู่ตลอดเวลา เพื่อผ่อนคลายความรู้สึกของประชาชนให้ใช้วิธีการมีส่วนร่วมอย่างสันติ ซึ่งได้แก่ การรวมกลุ่มต้อรอง หรือผลัดกันในรูปแบบของพรรคการเมือง หรือกลุ่มผลประโยชน์ต่าง ๆ โดยถือว่าพรรคการเมือง หรือกลุ่มดังกล่าวเป็นตัวกลางในการรับฟังและถ่ายทอดความคิดเห็นของประชาชน

3. การดำเนินการอย่างเป็นทางการ ได้แก่ การมีส่วนร่วมทางการเมืองของประชาชนโดยการใช้สิทธิที่ได้รับตามรัฐธรรมนูญ เช่น การริเริ่มกฎหมาย การแสดงประชามติ และการเพิกถอนให้ออกจากตำแหน่ง (ฉัชจिरา นาคศิริ, 2557)

การมีส่วนร่วมทางการเมืองตามระบอบประชาธิปไตยเป็น 2 รูปแบบ ได้แก่ การมีส่วนร่วมทางการเมืองแบบเป็นทางการ และการมีส่วนร่วมทางการเมืองแบบไม่เป็นทางการ การมีส่วนร่วมทางการเมืองแบบเป็นทางการ คือ มีลักษณะที่กฎหมายรองรับให้กระทำได้ หรือต้องกระทำ ได้แก่ การเลือกตั้ง การใช้สิทธิเสรีภาพในการแสดงความคิดเห็นทางการเมือง

การมีส่วนร่วมทางการเมืองแบบไม่เป็นทางการ คือ การมีส่วนร่วมทางการเมืองแบบไม่เป็นทางการนั้น จะมีลักษณะที่ไม่เปิดโอกาสให้ประชาชนเข้าไปมีส่วนร่วม และมีกฎหมายกำหนดข้อห้ามไว้อย่างชัดเจน ไม่มีกฎหมายรองรับว่าให้กระทำได้ ได้แก่ การเดินขบวน หรือชุมนุมประท้วง การก่อความไม่สงบทางการเมือง (ภูสิทธิ์ ชันติกุล, 2553)

การมีส่วนร่วมทางการเมืองแบบเป็นทางการ โดยมีกฎหมายรองรับให้กระทำได้ หรือต้องกระทำ วิธีการที่สำคัญ และปฏิบัติใช้ทั่วไปในระบอบประชาธิปไตย มีดังนี้ การเลือกตั้งในระดับชาติ และท้องถิ่น ซึ่งการเลือกตั้งเป็นรูปแบบการมีส่วนร่วมทางการเมืองที่ชัดเจนที่สุด สามารถวัดระดับประเมินค่าพฤติกรรมการมีส่วนร่วมทางการเมืองได้ชัดเจน และแน่นอน

การใช้สิทธิเสรีภาพในการแสดงความคิดเห็นทางการเมืองในประเด็นที่เกี่ยวข้องกับผลประโยชน์สาธารณะของประชาชน เช่น การพูด การเขียน การอภิปราย และการมีส่วนร่วมในการแสดงความคิดเห็นด้วยวิธีการต่าง ๆ เป็นสิ่งสำคัญที่เป็นช่องทางสื่อสารทางการเมือง (Political communication) การจัดตั้ง และเข้าเป็นสมาชิกพรรคการเมือง เป็นการมีส่วนร่วมทางการเมืองโดยการรวมกลุ่มของบุคคลที่มีความเห็นทางการเมืองตรงกัน และมีความมุ่งหมายที่จะเข้าไปทำหน้าที่บริหารประเทศให้เป็นไปตามอุดมการณ์ของพรรค (อัมฤตา สารธิวงค์, 2552)

การมีส่วนร่วมทางการเมืองแบบไม่เป็นทางการ การมีส่วนร่วมทางการเมืองในลักษณะนี้ส่วนใหญ่จะเกิดในระบบการเมืองแบบเผด็จการไม่ยอมรับ และไม่เปิดโอกาสให้ประชาชนมีส่วนร่วมโดยมีกฎหมายห้ามไว้อย่างชัดเจน หรือบางประเทศที่เป็นประชาธิปไตย จะมีได้ห้าม แต่ไม่ได้ระบุ หรือไม่มีกฎหมายรองรับว่าให้กระทำได้ การเดินขบวน หรือชุมนุมประท้วง ถือว่าเป็นการมีส่วนร่วมทางการเมืองอย่างหนึ่ง โดยที่ประชาชนรวมตัวกัน เพื่อแสดงความคิดเห็นด้วยกบฏนโยบาย หรือการดำเนินการของรัฐบาล หรือองค์กรปกครองส่วนท้องถิ่น ในเรื่องใดเรื่องหนึ่งให้เป็นไปตามความต้องการของประชาชนผู้ชุมนุม การก่อความวุ่นวายทางการเมือง เช่น การนัดหยุดงาน งดให้ความร่วมมือกับรัฐบาล หรือละเมิดกฎหมายโดยอ้างความบกพร่องของรัฐเป็นเหตุ และวิธีนี้อาจเกิดผลกระทบเป็นความเสียหายต่อระบบเศรษฐกิจ และความมั่นคงทางการเมือง (อัมฤตา สารธิวงค์, 2552)

### การมีส่วนร่วมด้านการเลือกตั้ง

การเลือกตั้งมีความสำคัญในการมีส่วนร่วมในการเลือกตั้ง มีได้ 4 หนทาง คือ

1. การใช้สิทธิออกเสียงเลือกตั้ง โดยเลือกคนดีเข้าเป็นสมาชิกรัฐสภา
2. การช่วยสังเกต และสอดส่องดูแลการเลือกตั้ง เพื่อเสริมสร้างมาสุจริต และเที่ยงธรรมในการเลือกตั้ง
3. การช่วยตรวจสอบการเลือกตั้ง โดยสมัครเข้าร่วมทำงานเป็นอาสาสมัครขององค์การเอกชนที่ได้รับการรับรองให้ทำหน้าที่ตรวจสอบการเลือกตั้ง
4. การช่วยสนับสนุนผู้สมัครรับเลือกตั้งหรือพรรคการเมือง โดยเมื่อพิจารณาอย่างรอบคอบแล้ว เห็นว่าผู้สมัคร หรือพรรคการเมืองใดสมควรได้รับการเลือกตั้ง จึงช่วยผู้สมัคร และพรรคการเมืองนั้นในการรณรงค์การเลือกตั้ง โดยต้องไม่ทำผิดกฎหมายเลือกตั้ง (ประมวลศิลป์ โภคสวัสดิ์, 2552)

### ข้อมูลพื้นฐานมหาวิทยาลัยบูรพา

มหาวิทยาลัยบูรพาได้เปลี่ยนสถานภาพเป็นหน่วยงานในกำกับของรัฐ ซึ่งไม่เป็นส่วนราชการ มีฐานะเป็นนิติบุคคล ตามพระราชบัญญัติมหาวิทยาลัยบูรพา พ.ศ. 2550 ซึ่งประกาศในราชกิจจานุเบกษา เล่มที่ 125 ตอนที่ 5 ก เมื่อวันที่ 9 มกราคม พ.ศ. 2551 มีผลใช้บังคับตั้งแต่วันที่ 10 มกราคม พ.ศ. 2551

#### วิสัยทัศน์

สร้างคนคุณภาพ สร้างปัญญาให้แผ่นดิน ด้วยคุณภาพการศึกษาระดับสากล เพื่อนำพาสังคมไทยสู่สังคมอุดมปัญญาที่เข้มแข็งอย่างยั่งยืน

#### พันธกิจ

1. สร้างความรู้ปัญญาและบริหารจัดการให้เกิดคุณค่าต่อการพัฒนาสังคม
2. จัดการศึกษาที่มีคุณภาพในระดับสากล สร้างบัณฑิตให้มีคุณธรรม เชี่ยวชาญในศาสตร์ เป็นผู้นำที่มีทักษะสากล
3. บริการวิชาการสู่สังคม ร่วมสร้างสังคมอุดมปัญญาที่พึ่งตนเอง
4. ส่งเสริม สนับสนุนและสร้างไว้ซึ่งศิลปะ วัฒนธรรม และความเป็นไทย
5. พัฒนามหาวิทยาลัยให้เข้มแข็ง มีระบบบริหารจัดการที่มีประสิทธิภาพสูง และพึ่งตนเองได้



## ปรัชญา

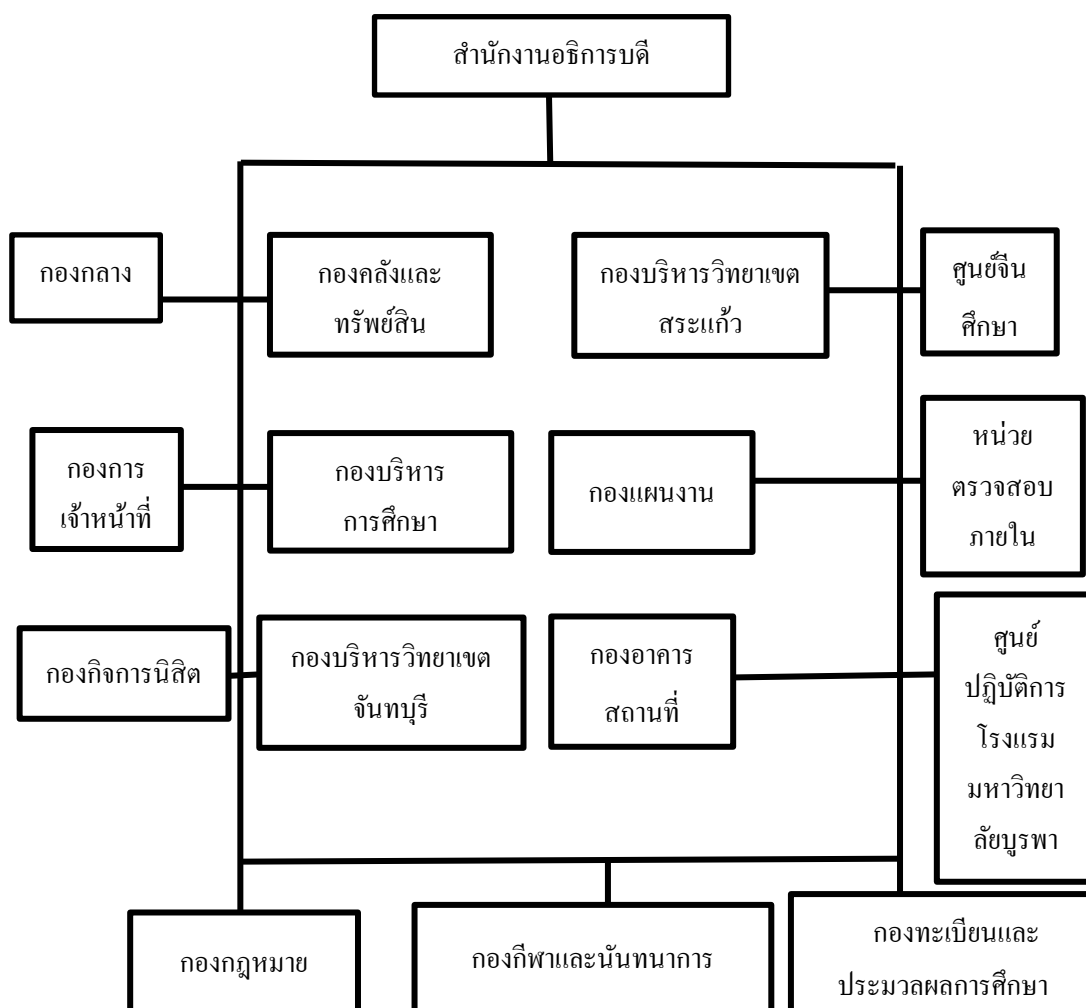
สร้างเสริมปัญญา ใฝ่หาความรู้ คู่คุณธรรม ชี้นำสังคม

## คำขวัญ

สุโข ปัญญา ปฏิภาณ

ความได้ปัญญา ให้เกิดสุข

## โครงสร้างองค์กร



ภาพที่ 2 โครงสร้างองค์กร

ตารางที่ 1 จำนวนนิสิตระดับปริญญาตรีมหาวิทยาลัยบูรพา วิทยาเขตบางแสน จังหวัดชลบุรี  
ประจำปีการศึกษา 2558 (มหาวิทยาลัยบูรพา, 2558)

คณะ	จำนวน (คน)
การจัดการและการท่องเที่ยว	4,114
การแพทย์แผนไทยอภัยภูเบศร	357
พยาบาลศาสตร์	681
แพทยศาสตร์	286
ภูมิสารสนเทศศาสตร์	1,530
เกษตรศาสตร์	461
มนุษยศาสตร์และสังคมศาสตร์	5,971
รัฐศาสตร์และนิติศาสตร์	4,401
โลจิสติกส์	2,217
วิทยาการสารสนเทศ	1,755
วิทยาศาสตร์	1,633
วิทยาศาสตร์การกีฬา	971
วิศวกรรมศาสตร์	2,718
ศิลปกรรมศาสตร์	1,609
ศึกษาศาสตร์	2,494
สหเวชศาสตร์	758
สาธารณสุขศาสตร์	1,141
วิทยาลัยนานาชาติ	1,346
รวม	34,443

## งานวิจัยที่เกี่ยวข้อง

พิสิทธิ์ศักดิ์ ห้วยหงษ์ทอง (2551) ได้ศึกษาเรื่องปัจจัยที่ส่งผลต่อพฤติกรรมการมีส่วนร่วมทางการเมืองของนักศึกษาในจังหวัดนครปฐม การวิจัยครั้งนี้มีวัตถุประสงค์เพื่อศึกษาระดับการเปิดรับข่าวสารการเมืองจากสื่อมวลชนความรู้ทางการเมืองความคิดเห็นทางการเมืองและพฤติกรรมการมีส่วนร่วมทางการเมืองของนักศึกษาระดับปริญญาตรีในจังหวัดนครปฐม เพื่อเปรียบเทียบพฤติกรรมการมีส่วนร่วมทางการเมืองของนักศึกษาในจังหวัดนครปฐม จำแนกตาม เพศ ชั้นปีที่กำลังศึกษา สถาบันการศึกษา รายได้เฉลี่ยของครอบครัวต่อเดือนและปัจจัยการเปิดรับข่าวสารการเมืองจากสื่อมวลชน ความรู้ทางการเมืองและความคิดเห็นทางการเมือง เป็นปัจจัยที่ส่งผลต่อพฤติกรรมการมีส่วนร่วมทางการเมืองของนักศึกษาในจังหวัดนครปฐม กลุ่มตัวอย่างที่ใช้ในการวิจัยครั้งนี้คือ นักศึกษาระดับปริญญาตรีที่มีอายุตั้งแต่ 18 ปีบริบูรณ์ขึ้นไปในสถาบันอุดมศึกษาของรัฐและเอกชนในจังหวัดนครปฐมจำนวน 396 คน ได้มาโดยการสุ่มตัวอย่างแบบแบ่งชั้น เครื่องมือที่ใช้ในการวิจัย คือแบบสอบถาม จำนวน 1 ฉบับ วิเคราะห์ข้อมูลด้วยค่าร้อยละ ค่าเฉลี่ย ส่วนเบี่ยงเบนมาตรฐาน การทดสอบค่าที การทดสอบความแปรปรวนทางเดียว และการวิเคราะห์การถดถอยพหุคูณ ตามลำดับ

ผลการวิจัย พบว่า นักศึกษามีระดับพฤติกรรมการมีส่วนร่วมทางการเมืองการเปิดรับข่าวสารการเมืองและมีความรู้ทางการเมืองอยู่ในระดับปานกลาง มีความคิดเห็นทางการเมืองอยู่ในระดับเห็นด้วย กับการปกครองระบอบประชาธิปไตย พฤติกรรมการมีส่วนร่วมทางการเมืองของนักศึกษา เมื่อจำแนกตาม เพศ ชั้นปีที่กำลังศึกษา และสถาบันการศึกษา แตกต่างกันอย่างมีนัยสำคัญทางสถิติที่ระดับ .05 แต่เมื่อจำแนกตามรายได้เฉลี่ยของครอบครัวต่อเดือนพบว่า ไม่แตกต่างกัน การเปิดรับข่าวสารเนื่องจากสื่อมวลชน และความรู้ทางการเมือง สามารถร่วมกันทำนายพฤติกรรมการมีส่วนร่วมทางการเมืองได้ร้อยละ 30.3 อย่างมีนัยสำคัญทางสถิติที่ระดับ 0.01

เฉลิมชัย นาคแสนพญา (2553) ได้ศึกษาเรื่อง การสื่อสารทางการเมืองกับการมีส่วนร่วมทางการเมืองของนักศึกษาระดับบัณฑิตศึกษา มหาวิทยาลัยรามคำแหง มีวัตถุประสงค์เพื่อต้องการที่จะศึกษาถึงพฤติกรรมรับรู้ข่าวสารทางการเมือง ของกลุ่มนักศึกษาระดับบัณฑิตศึกษา มหาวิทยาลัยรามคำแหง ในช่วงที่รัฐบาลมี นายอภิสิทธิ์ เวชชาชีวะเป็นนายกรัฐมนตรี เพื่อศึกษาถึงระดับของการมีส่วนร่วมทางการเมืองของกลุ่มนักศึกษาระดับบัณฑิตศึกษา และเพื่อศึกษาถึงความสัมพันธ์ระหว่างการสื่อสารทางการเมือง และการมีส่วนร่วมทางการเมือง

ของ กลุ่มนักศึกษาระดับบัณฑิตศึกษามหาวิทยาลัยรามคำแหง กลุ่มประชากรของการวิจัยครั้งนี้ ได้แก่ นักศึกษาระดับบัณฑิตศึกษาทั้ง 7 คณะใน ส่วนกลางของมหาวิทยาลัยรามคำแหง ได้แก่ คณะนิติศาสตร์ คณะบริหารธุรกิจ คณะมนุษยศาสตร์ คณะศึกษาศาสตร์ คณะวิทยาศาสตร์ คณะรัฐศาสตร์ และคณะเศรษฐศาสตร์ รวม 597 คน การวิจัยครั้งนี้ใช้แบบสอบถามเป็นเครื่องมือ ในการรวบรวมข้อมูล

ผลการวิจัย พบว่านักศึกษาระดับบัณฑิตศึกษา มหาวิทยาลัยรามคำแหงมีการรับรู้ข่าวสาร ทางการเมืองผ่านสื่อประเภทต่าง ๆ โดยภาพรวมอยู่ในระดับปานกลาง พบว่ามีการรับรู้ข่าวสาร ทางการเมืองผ่านสื่อ โทรทัศน์มากที่สุด และผ่านสื่อออนไลน์น้อยที่สุด กลุ่มตัวอย่างมีการศึกษา ทางการเมืองระหว่างบุคคลอยู่ในระดับปานกลาง โดยสื่อสารกับสมาชิกในครอบครัวมากที่สุด และสื่อสารกับนักการเมืองน้อยที่สุดกลุ่มตัวอย่างมีส่วนร่วมทางการเมืองอยู่ในระดับค่อนข้างต่ำ โดยมีส่วนร่วมในเรื่องการ ไปใช้สิทธิเลือกตั้งมากที่สุด และมีส่วนร่วม ในเรื่องการเดินขบวน ตามถนน เพื่อสนับสนุนรัฐบาลน้อยที่สุดซึ่งไม่เป็นไปตามสมมุติฐานที่ตั้งไว้ นักศึกษาระดับ บัณฑิตศึกษาคณะรัฐศาสตร์จะมีการรับรู้ข่าวสารทางการเมืองผ่านสื่อหนังสือพิมพ์ สื่องานเขียน วารสาร นิตยสารและสื่อโทรทัศน์ ไม่แตกต่างกัน นักศึกษาคณะรัฐศาสตร์มีการรับรู้ข่าวสาร ทางการเมืองผ่านสื่อระหว่างบุคคล สูงกว่าคณะอื่น ยกเว้นในด้านสมาชิกในครอบครัว นักศึกษา คณะรัฐศาสตร์ มีส่วนร่วมทางการเมืองสูงกว่านักศึกษาคณะอื่นยกเว้น ในเรื่องการบริจาคเงิน ให้พรรคการเมืองหรือผู้สมัครรับเลือกตั้ง และการเข้าร่วมอภิปรายทางการเมืองตามสถานที่ต่าง ๆ ซึ่งเป็นไปตามสมมุติฐานที่ตั้งไว้

มนตรี ฐิโร โขไท (2554) ได้ศึกษาวิจัยเรื่องการเมืองมีส่วนร่วมทางการเมืองของนักศึกษา มหาวิทยาลัยธรรมศาสตร์ ศึกษากระบวนการมีส่วนร่วมทางการเมืองผ่านการใช้วาทกรรม ทางการเมืองในช่วง พ.ศ. 2548-2553 วัตถุประสงค์เพื่อศึกษาการเมืองมีส่วนร่วมทางการเมือง ของนักศึกษามหาวิทยาลัยธรรมศาสตร์สำรวจความคิดเห็นของนักศึกษา มหาวิทยาลัยธรรมศาสตร์ ที่มีต่อวาทกรรมทางการเมืองในช่วง พ.ศ. 2548-2553 วิเคราะห์ปัจจัยที่มีความสัมพันธ์ ต่อการมีส่วนร่วมทางการเมืองของนักศึกษามหาวิทยาลัยธรรมศาสตร์ การวิจัยนี้เป็นการวิจัย เชิงปริมาณและเชิงคุณภาพ ประชากรในการวิจัย ได้แก่ นักศึกษามหาวิทยาลัยธรรมศาสตร์ ระดับปริญญาตรี ภาคปกติ ปีการศึกษา 2553 ทั้งในมหาวิทยาลัยธรรมศาสตร์ ท่าพระจันทร์ ศูนย์รังสิต และศูนย์ลำปาง จำนวนทั้งสิ้น 25,621 คน และกลุ่มตัวอย่างที่ใช้ในการวิจัยเป็นนักศึกษามหาวิทยาลัยธรรมศาสตร์ จำนวน 485 คน โดยใช้การสุ่มตัวอย่างแบบมีระบบ เครื่องมือที่ใช้ ในการวิจัย คือ แบบสอบถาม และแบบสัมภาษณ์ วิเคราะห์ข้อมูลด้วย โปรแกรมสำเร็จรูปทางสถิติ เพื่อหาค่าร้อยละ ค่าเฉลี่ย ค่าเบี่ยงเบนมาตรฐาน การทดสอบค่าที การวิเคราะห์ความแปรปรวน

แบบทางเดียว ค่าสถิติไคสแควร์ และวิธีการวิเคราะห์ข้อมูลเชิงพรรณนา

ผลการวิจัย พบว่านักศึกษามหาวิทยาลัยธรรมศาสตร์ในช่วง พ.ศ. 2553 มีส่วนร่วมทางการเมืองอยู่ในระดับต่ำ นักศึกษามหาวิทยาลัยธรรมศาสตร์มองว่าททกรรมทางการเมืองในช่วง พ.ศ. 2548-2553 ว่าเป็นเครื่องมือสร้างอำนาจของกลุ่มการเมือง และให้การสนับสนุนแนวคิดสันติวิธี ปัจจัยที่มีความสัมพันธ์ต่อการมีส่วนร่วมทางการเมืองของนักศึกษามหาวิทยาลัยธรรมศาสตร์ ได้แก่ เพศ ชั้นปี สาขาที่ศึกษา การมีส่วนร่วมในกิจกรรมมหาวิทยาลัย และการติดตามข่าวสารทางการเมือง ผลการวิจัย พบว่า นักศึกษามหาวิทยาลัยธรรมศาสตร์ในช่วง พ.ศ. 2553 มีส่วนร่วมทางการเมืองอยู่ในระดับต่ำ นักศึกษามหาวิทยาลัยธรรมศาสตร์มองว่าททกรรมทางการเมืองในช่วง พ.ศ. 2548-2553 ว่าเป็นเครื่องมือสร้างอำนาจของกลุ่มการเมือง และให้การสนับสนุนแนวคิดสันติวิธี ปัจจัยที่มีความสัมพันธ์ต่อการมีส่วนร่วมทางการเมืองของนักศึกษามหาวิทยาลัยธรรมศาสตร์ ได้แก่ เพศ ชั้นปี สาขาที่ศึกษา การมีส่วนร่วมในกิจกรรมมหาวิทยาลัย และการติดตามข่าวสารทางการเมือง

เอื้ออารี เศรษฐวานิช (2554) ได้ศึกษาวิจัยเรื่อง การมีส่วนร่วมทางการเมืองของนักศึกษามหาวิทยาลัยเทคโนโลยีราชมงคลธัญบุรี วัตถุประสงค์ในการวิจัยครั้งนี้ เพื่อศึกษาระดับการมีส่วนร่วมทางการเมืองต่อการเลือกตั้ง การแสดงความคิดเห็น การชุมนุมและการร้องเรียน และการตรวจสอบ เพื่อเปรียบเทียบระดับการมีส่วนร่วมทางการเมืองจำแนกตาม เพศ อายุ คณะ ชั้นปีที่ศึกษา ภูมิภาค ศาสนา การศึกษาวิชาเกี่ยวกับการเมืองการปกครอง และการรับรู้ข้อมูลข่าวสารทางการเมือง รวมทั้งเพื่อศึกษาข้อคิดเห็นเกี่ยวกับ การมีส่วนร่วมทางการเมืองของนักศึกษามหาวิทยาลัยเทคโนโลยีราชมงคลธัญบุรี สำหรับกลุ่มตัวอย่างที่ใช้ในการศึกษา คือ นักศึกษาระดับปริญญาตรีของมหาวิทยาลัยเทคโนโลยีราชมงคลธัญบุรี จังหวัดปทุมธานี จำนวนทั้งสิ้น 10 คณะ และ 1 วิทยาลัย รวมทั้งสิ้น 392 คน โดยทำการสุ่มตัวอย่างแบบหลายขั้นตอน เครื่องมือที่ใช้ในการเก็บรวบรวมข้อมูลเป็นแบบสอบถาม และนำมาวิเคราะห์ผลทางสถิติ เป็นค่าร้อยละ ค่าเฉลี่ย ค่าเบี่ยงเบนมาตรฐาน การทดสอบแบบทีเทส และ One-way ANOVA

ผลการวิเคราะห์ข้อมูลพบว่า นักศึกษามหาวิทยาลัยเทคโนโลยีราชมงคลธัญบุรี ส่วนใหญ่มีส่วนร่วมทางการเมืองนาน ๆ ครั้งนี้ ด้านการเลือกตั้ง ด้านการแสดงความคิดเห็นและไม่เคยมีส่วนร่วมทางการเมืองในด้านการชุมนุม ด้านการร้องเรียนและตรวจสอบส่วนการทดสอบความแตกต่างของการมีส่วนร่วมทางการเมือง ของนักศึกษาที่มีผลต่อการเลือกตั้งการแสดงความคิดเห็น การชุมนุม และการร้องเรียน และการตรวจสอบ โดยจำแนกตาม เพศ อายุ คณะ ที่ศึกษา ชั้นปีที่ศึกษา ศาสนา การศึกษาวิชาการเมืองและการปกครอง พบว่ามีความแตกต่างกัน

อย่างมีนัยสำคัญทางสถิติที่ระดับ .05 ส่วนการจำแนกตาม ภูมิฐานะและประเภทของสื่อในการรับรู้ ข้อมูลข่าวสารทางการเมืองนั้น พบว่า มีส่วนร่วมทางการเมืองไม่แตกต่างกัน ส่วนข้อคิดเห็น เกี่ยวกับการมีส่วนร่วมทางการเมืองนั้น ส่วนใหญ่ต้องการคนดีมาปกครองประเทศ ดังพระราชดำรัสของพระบาทสมเด็จพระเจ้าอยู่หัวว่า พรรครัฐบาล และพรรคฝ่ายค้านให้ลด ความขัดแย้ง และควรปรองดองกันมากขึ้น ต้องยอมรับผิดตามคำสั่งศาลที่ได้รับโทษตามกฎหมาย มิใช่ชักนำให้ประชาชนต่อต้าน หรือปฏิเสธอำนาจศาล นักการเมืองควรมีคุณสมบัติที่เหมาะสม กับตำแหน่งหน้าที่มิใช่ เพราะระบบอุปถัมภ์ หรือเครือญาติ และควรจะมีหน่วยงานย่อยรับเรื่อง ร้องเรียนของนักศึกษา และควรจัดตั้งชมรมประชาธิปไตย รวมทั้งโครงการอบรมความเป็น ประชาธิปไตยให้แก่นักศึกษาภายในมหาวิทยาลัย

สุกฤดา จินดาพรม (2556) ได้ศึกษาวิจัยเรื่อง การมีส่วนร่วมทางการเมืองของสตรีไทย ในพื้นที่องค์กรปกครองส่วนท้องถิ่นของภูมิภาคตะวันตก การวิจัยในครั้งนี้มีวัตถุประสงค์เพื่อศึกษา ระดับการมีส่วนร่วมทางการเมืองของสตรีไทยในพื้นที่องค์กรปกครองส่วนท้องถิ่นของภูมิภาค ตะวันตก และเพื่อศึกษาถึงปัจจัยที่มีผลต่อการมีส่วนร่วมทางการเมืองของสตรีไทยในพื้นที่องค์กร ปกครองส่วนท้องถิ่นของภูมิภาคตะวันตกและเพื่อทราบถึงปัญหาและอุปสรรคของการมีส่วนร่วม ทางการเมืองท้องถิ่นของสตรีไทยในเขตภูมิภาคตะวันตก โดยกลุ่มตัวอย่าง คือ สตรีที่มีอายุ 17 ปี ขึ้นไปที่มีชื่อในทะเบียนบ้านในองค์กรปกครองส่วนท้องถิ่นภายในภูมิภาคตะวันตก จำนวน 400 คน เครื่องมือที่ใช้ในการเก็บข้อมูล คือ แบบสอบถาม ซึ่งหาค่าความเชื่อมั่นได้เท่ากับ 0.981 และสถิติที่ใช้ในการวิเคราะห์ข้อมูล ได้แก่ ค่าความถี่ ค่าร้อยละ ส่วนเบี่ยงเบนมาตรฐาน การทดสอบค่าที การวิเคราะห์ความแปรปรวนแบบทางเดียว การทดสอบสัมประสิทธิ์สหสัมพันธ์ แบบเพียร์สัน และการวิเคราะห์การถดถอยอย่างง่าย โดยมีค่านัยสำคัญทางสถิติที่ระดับ .05

ผลการวิจัย พบว่า สตรีไทยในพื้นที่องค์กรปกครองส่วนท้องถิ่นของภูมิภาคตะวันตก มีส่วนร่วมทางการเมืองอยู่ในระดับปานกลาง ปัจจัยระดับการศึกษา ต่างกัน ส่งผลต่อการเข้าร่วม ชุมชมทางการเมือง แตกต่างกัน ปัจจัยอาชีพ และปัจจัยพื้นที่ภูมิทางการเมือง ต่างกันส่งผล ต่อการเข้าร่วมกิจกรรมของชุมชน แตกต่างกัน และปัจจัยการเปิดรับสื่อมวลชนเกี่ยวกับข่าวสาร ทางการเมือง ต่างกันส่งผลต่อการลงคะแนนเสียงเลือกตั้ง และด้านการสนับสนุนพรรคการเมือง แตกต่างกัน ส่วนปัจจัยความสำนึกทางการเมือง มีความสัมพันธ์กับ ปัจจัยการมีส่วนร่วมทาง การเมือง ด้านการลงคะแนนเสียงเลือกตั้งอย่างมีนัยสำคัญทางสถิติที่ระดับ .05 โดยมีความสัมพันธ์ ไปในทิศทางเดียวกันในระดับต่ำมาก และประเด็นปัญหา และอุปสรรคของสตรีต่อการมีส่วนร่วม ทางการเมือง พบว่า สตรีไทยส่วนใหญ่ต้องรับภาระในการดูแลครอบครัว และมีความรู้ความเข้าใจ เกี่ยวกับการเมืองน้อย

เอมิกา เหมมินทร์ (2556) ได้ศึกษาวิจัยเรื่องพฤติกรรมการใช้และความคิดเห็นเกี่ยวกับผลที่ได้จากการใช้เครือข่ายสังคมออนไลน์ (Social media) ของประชาชนในเขตกรุงเทพมหานคร มีวัตถุประสงค์เพื่อศึกษาพฤติกรรมการใช้และความคิดเห็นเกี่ยวกับผลที่ได้จากการใช้เครือข่ายสังคมออนไลน์ เป็นการวิจัยเชิงปริมาณแบบสำรวจ เก็บข้อมูล โดยใช้แบบสอบถาม โดยมีประชากรเป้าหมาย คือ ประชาชนที่มีอายุระหว่าง 15-44 ปี ในกรุงเทพมหานคร ที่มีบัญชีผู้ใช้เครือข่ายสังคมออนไลน์ และใช้เป็นประจำอย่างน้อยสัปดาห์ละ 4 วัน ข้อมูลสำหรับการศึกษาค้นคว้านี้เป็นข้อมูลจากตัวอย่าง 400 คน จากการสุ่มตัวอย่างแบบ 3 ชั้น (Three-stage sampling) ใช้ค่าความถี่ร้อยละ ค่าเฉลี่ย และส่วนเบี่ยงเบนมาตรฐานในการวิเคราะห์ข้อมูลเบื้องต้น และใช้สถิติ Chi-square t-test และ One-way ANOVA ในการทดสอบสมมติฐานที่ระดับนัยสำคัญ .05

ผลการศึกษา พบว่า ประชาชนในกรุงเทพมหานครมีประสบการณ์ในการใช้เครือข่ายสังคมออนไลน์ 3 ปีขึ้นไปมากที่สุด ประชาชนใช้บริการเครือข่ายสังคมออนไลน์ Facebook บ่อยที่สุด ช่องทางที่ประชาชนใช้เครือข่ายสังคมออนไลน์บ่อยที่สุด คือ Smartphone ประชาชนส่วนใหญ่เปิดบริการเครือข่ายสังคมออนไลน์ไว้ตลอดทั้งวัน ช่วงเวลาที่ประชาชนใช้เครือข่ายสังคมออนไลน์มากที่สุด คือ 18.00-06.00 น. ประชาชนมีการใช้เครือข่ายสังคมออนไลน์ 1-3 ชั่วโมงต่อวัน มากที่สุดประชาชนส่วนใหญ่ใช้เครือข่ายสังคมออนไลน์เพื่อพูดคุยกับเพื่อนมากที่สุด และคุณสมบัติของเครือข่ายสังคมออนไลน์ที่ประชาชนชอบมากที่สุด คือ ทำให้ทราบข่าวสารรวดเร็ว โดยเว็บไซต์เป็นแหล่ง หรือสื่อที่ทำให้ประชาชนสนใจใช้เครือข่ายสังคมออนไลน์มากที่สุด นอกจากนี้ยัง พบว่า เพศ อายุ ระดับการศึกษา อาชีพ สถานภาพสมรส และรายได้เฉลี่ยต่อเดือนที่แตกต่างกัน มีพฤติกรรมการใช้เครือข่ายสังคมออนไลน์แตกต่างกัน อย่างมีนัยสำคัญทางสถิติที่ระดับ .05 การศึกษาความคิดเห็นของประชาชนในกรุงเทพมหานคร เกี่ยวกับผลที่ได้จากการใช้เครือข่ายสังคมออนไลน์ทั้ง 6 ด้าน คือ ด้านการสื่อสาร ด้านการแสดงออกถึงตัวตน ด้านเวลา ด้านผลกระทบต่อสังคม ด้านบันเทิง และด้านธุรกิจ พบว่า โดยรวมทั้ง 6 ด้าน มีค่าเฉลี่ย 3.92 เมื่อพิจารณาเป็นรายด้าน พบว่า ด้านการสื่อสารมีค่าเฉลี่ยสูงสุด คือ 4.52 รองลงมา คือ ด้านบันเทิงมีค่าเฉลี่ย 4.29 และด้านเวลา มีค่าเฉลี่ยน้อยที่สุด คือ 3.44 นอกจากนี้ยัง พบว่า อายุ ระดับการศึกษา อาชีพ สถานภาพสมรส และรายได้เฉลี่ยต่อเดือนที่แตกต่างกัน มีความคิดเห็นเกี่ยวกับผลที่ได้จากการใช้เครือข่ายสังคมออนไลน์แตกต่างกันอย่างมีนัยสำคัญทางสถิติที่ระดับ .05 และเพศที่ต่างกัน มีความคิดเห็นเกี่ยวกับผลที่ได้จากการใช้เครือข่ายสังคมออนไลน์ไม่แตกต่างกัน อย่างมีนัยสำคัญทางสถิติที่ระดับ .05

กนก จินดา (2557) ได้ศึกษาวิจัยเรื่องการมีส่วนร่วมทางการเมืองผ่านสื่อสังคมออนไลน์ของประชาชนในจังหวัดนนทบุรี วัตถุประสงค์การวิจัยเพื่อศึกษาลักษณะประชากรของประชาชนในจังหวัดนนทบุรี ที่มีส่วนร่วมการเมืองผ่านสื่อสังคมออนไลน์ ศึกษาพฤติกรรมการเปิดรับสื่อของประชาชนในจังหวัดนนทบุรี ที่มีส่วนร่วมการเมืองผ่านสื่อสังคมออนไลน์ และศึกษาประเภทของสื่อออนไลน์ที่มีผลต่อการมีส่วนร่วมทางการเมืองผ่านสื่อสังคมออนไลน์ กลุ่มตัวอย่างที่ใช้ในการวิจัย ได้แก่ ประชาชนในจังหวัดนนทบุรี จำนวน 400 คน เครื่องมือที่ใช้ในการวิจัย ได้แก่ แบบสอบถามที่ผู้วิจัยสร้างขึ้น สถิติที่ใช้ในการวิเคราะห์ ข้อมูลเป็นค่าร้อยละ ค่าเฉลี่ย ส่วนเบี่ยงเบนมาตรฐาน และทดสอบค่าที (t-test) เปรียบเทียบความแตกต่างของข้อมูล โดยการวิเคราะห์ความแปรปรวนทางเดียว (One-way analysis of variance-ANOVA) และการเปรียบเทียบเชิงซ้อนรายคู่ (Multiple comparison) โดยวิธีการสถิติ LSD กรณีที่มีนัยสำคัญทางสถิติ

ผลการวิจัย พบว่า เพศ สถานภาพ อาชีพ การศึกษา และรายได้ แตกต่างกันไป ไม่มีผลต่อการมีส่วนร่วมทางการเมืองผ่านสื่อสังคมออนไลน์ของประชาชนในจังหวัดนนทบุรี ต่างกันอย่างไม่มีนัยสำคัญทางสถิติที่ระดับ 0.05 และพบว่า อายุระหว่าง 42-45 ปี มีส่วนร่วมทางการเมืองผ่านสื่อสังคมออนไลน์มากที่สุด รองลงมา ได้แก่ อายุ 30-33 ปี มีส่วนร่วมทางการเมืองผ่านสื่อสังคมออนไลน์ในระดับมาก พฤติกรรมการเปิดรับสื่อ การเริ่มเปิดใช้เครือข่ายสังคมมายาวนาน ช่วงเวลา ที่เปิดรับ ระยะเวลาการใช้เครือข่ายสังคมต่อครั้ง สถานที่ในการเข้าถึงเครือข่ายสังคมออนไลน์ รวมถึงผู้ที่ติดต่อสื่อสารด้วยในระหว่างการใช้เครือข่ายสังคมออนไลน์ การมีส่วนร่วมทางการเมืองของประชาชนพบว่า แตกต่างกันอย่างไม่มีนัยสำคัญทางสถิติที่ระดับ 0.05 พบว่า ผู้ใช้คอมพิวเตอร์สำนักงานมีส่วนร่วมทางการเมืองมากที่สุด รองลงมา ได้แก่ ผู้ใช้ Smartphone มีส่วนร่วมทางการเมืองผ่านสื่อสังคมออนไลน์ ในระดับมาก พบว่า ผู้ใช้เครือข่ายสังคมทุก 3-4 วัน มีส่วนร่วมทางการเมืองผ่านสื่อสังคมออนไลน์มากที่สุด รองลงมา ได้แก่ ผู้ใช้งานทุกวัน มีส่วนร่วมทางการเมืองผ่านสื่อสังคม ออนไลน์ในระดับมาก ปัจจัยการเลือกใช้สื่อสังคมออนไลน์ พบว่า ประเภทของสื่อสังคมออนไลน์ วัตถุประสงค์ในการใช้สื่อสังคมออนไลน์ ประเภทของเนื้อหา รูปแบบของเนื้อหา และประโยชน์ของเนื้อหาที่เปิดรับ แตกต่างกันอย่างมีนัยสำคัญทางสถิติที่ระดับ 0.05 ผู้ที่เลือกใช้สื่อสังคมออนไลน์ โดยมีจุดเด่นที่ความสะดวกและช่วยสื่อสารมีส่วนร่วมทางการเมืองมากที่สุด รองลงมา ได้แก่ ผู้ใช้งาน โดยเลือกเนื้อหาในระดับมาก วัตถุประสงค์ ในการใช้งานเพื่อค้นหาข่าวมีส่วนร่วมทางการเมืองมากที่สุด รองลงมา ได้แก่ ผู้ใช้งานเพื่อการทำงานมีระดับมาก ประเภทของเนื้อหาที่เปิดรับ เนื้อหาการเมือง มีส่วนร่วมทางการเมืองมากที่สุด รองลงมา ได้แก่ ผู้ใช้งานเพื่อเนื้อหาทางเทคโนโลยีในระดับมาก



และประโยชน์ที่ได้จากการเปิดรับเนื้อหา เนื้อหาข่าวสาร มีส่วนร่วมทางการเมืองมากที่สุด รองลงมา คือ ผู้ใช้งานเพื่อเนื้อหาทางความรู้มีระดับมาก

สมพร เฟื่องจันทร์ (2557) ได้ศึกษาวิจัยเรื่องการมีส่วนร่วมทางการเมืองของนิสิตมหาวิทยาลัยราชภัฏบ้านสมเด็จเจ้าพระยา วัตถุประสงค์การวิจัยเพื่อศึกษาการมีส่วนร่วมทางการเมืองของนิสิตมหาวิทยาลัยราชภัฏบ้านสมเด็จเจ้าพระยา และศึกษาปัจจัยการมีส่วนร่วมทางการเมืองของนิสิตมหาวิทยาลัยราชภัฏบ้านสมเด็จเจ้าพระยา กลุ่มตัวอย่างจำนวน 394 ตัวอย่าง เครื่องมือที่ใช้ในการเก็บรวบรวมข้อมูลคือ แบบสอบถามค่าสถิติที่ใช้ในการวิเคราะห์ข้อมูล คือ ความถี่ (Frequency) ร้อยละ (Percentage) ค่าเฉลี่ย (Mean) ส่วนเบี่ยงเบนมาตรฐาน (Standard deviation), t-test, F-test และสถิติสหสัมพันธ์ (Multiple correlation)

ผลการวิจัย พบว่า ปัจจัยที่มีผลต่อการมีส่วนร่วมของนิสิตในด้านการศึกษา สังคม และครอบครัวอยู่ในระดับปานกลาง และการมีส่วนร่วมทางการเมืองของนิสิตมหาวิทยาลัยราชภัฏบ้านสมเด็จเจ้าพระยา อยู่ในระดับปานกลาง ทั้งด้านการรับรู้ข่าวสาร การกล่อมเกลากองการเมือง และการมีส่วนร่วมทางการเมือง นิสิตที่รายได้ครอบครัวต่างกัน จะมีส่วนร่วมทางการเมืองของนิสิตมหาวิทยาลัยราชภัฏบ้านสมเด็จเจ้าพระยา แตกต่างกันอย่างมีนัยสำคัญทางสถิติ ส่วนนิสิตที่ เพศ ชั้นปี ภูมิลำเนา อาชีพของผู้ปกครอง ต่างกัน จะมีความเห็นต่อการมีส่วนร่วมทางการเมืองของนิสิตมหาวิทยาลัยราชภัฏบ้านสมเด็จเจ้าพระยาแตกต่างกัน อย่างไม่มีนัยสำคัญทางสถิติ ซึ่งไม่เป็นตามสมมติฐานที่ตั้งไว้ ปัจจัยด้านการศึกษา ด้านสังคม และด้านครอบครัว มีความสัมพันธ์ต่อการมีส่วนร่วมทางการเมืองของนิสิตมหาวิทยาลัยราชภัฏบ้านสมเด็จเจ้าพระยา ผลวิจัย พบว่า ปัจจัยด้านการศึกษาด้านสังคม และด้านครอบครัว มีความสัมพันธ์ต่อการมีส่วนร่วมทางการเมืองของนิสิตมหาวิทยาลัยราชภัฏบ้านสมเด็จเจ้าพระยาตามลำดับ และตัวแปรทั้ง 3 ตัว สามารถอธิบายการเปลี่ยนแปลงของการมีส่วนร่วมทางการเมืองของนิสิตมหาวิทยาลัยราชภัฏบ้านสมเด็จเจ้าพระยาได้ร้อยละ 3.1

สุวรา ประทานวรกิจ (2557) ได้ศึกษาเรื่องรูปแบบการมีส่วนร่วมทางการเมืองของพนักงาน บริษัท ทูนครนชาติ จำกัด (มหาชน) มีวัตถุประสงค์ เพื่อศึกษาระดับ และรูปแบบการมีส่วนร่วมทางการเมืองของพนักงานบริษัท ทูนครนชาติ จำกัด (มหาชน) และเพื่อเปรียบเทียบปัจจัยส่วนบุคคลที่มีผลต่อการมีส่วนร่วมทางการเมืองของพนักงานบริษัท ทูนครนชาติ จำกัด (มหาชน) โดยเป็นการศึกษาถึงรูปแบบการมีส่วนร่วมทางการเมืองของพนักงานบริษัท ทูนครนชาติ จำกัด (มหาชน) 4 ด้าน คือ ด้านการมีส่วนร่วมในรูปแบบของกลุ่มผลประโยชน์ ด้านการมีส่วนร่วมในรูปแบบของพรรคการเมือง ด้านการไปใช้สิทธิเลือกตั้ง และด้านการมีส่วนร่วมในรูปแบบ

ของการแสดงออก ประชากรที่ใช้ในการศึกษามีจำนวนทั้งสิ้น 99 คน เครื่องมือที่ใช้ในการเก็บรวบรวมข้อมูล คือ แบบสอบถามและสถิติที่ใช้ในการวิเคราะห์ข้อมูล ได้แก่ ค่าความถี่ ค่าร้อยละ ค่าเฉลี่ย ค่าส่วนเบี่ยงมาตรฐาน และการเปรียบเทียบค่าเฉลี่ย

ผลการวิจัย พบว่า การมีส่วนร่วมทางการเมืองของพนักงานบริษัท ทุนธนชาติ จำกัด (มหาชน) ในภาพรวมอยู่ในระดับน้อย และเมื่อจำแนกตามรายด้าน พบว่า รูปแบบของการมีส่วนร่วมด้านการไปใช้สิทธิเลือกตั้ง เป็นสิ่งที่แสดงถึงการมีส่วนร่วมทางการเมืองของพนักงานอยู่ในระดับมากที่สุด รองลงมา เป็นรูปแบบของการแสดงออก ส่วนในด้านของรูปแบบของพรรคการเมือง และด้านของรูปแบบของกลุ่มผลประโยชน์ อยู่ในระดับน้อยสุด ส่วนการศึกษาเปรียบเทียบ การมีส่วนร่วมทางการเมืองของพนักงานบริษัท ทุนธนชาติ จำกัด (มหาชน) จำแนกตาม เพศ อายุ สถานภาพ และระดับการศึกษา พบว่า พนักงานเพศชาย มีส่วนร่วมทางการเมืองมากกว่าพนักงานเพศหญิง เกือบทุกด้าน ยกเว้นด้านการแสดงออกที่เพศหญิงมีส่วนร่วมทางการเมือง ด้านอายุ พบว่า พนักงานในกลุ่มอายุ 36-40 ปี มีส่วนร่วมทางการเมืองมากที่สุด ด้านระดับการศึกษา พบว่าพนักงานที่มีการศึกษาระดับปริญญาตรี มีส่วนร่วมทางการเมืองมากกว่าพนักงานที่มีการศึกษาระดับสูงกว่าปริญญาตรี และอนุปริญญา/ ปวส. ด้านสถานภาพ พบว่า พนักงานที่มีสถานภาพสมรสมีส่วนร่วมทางการเมืองมากกว่าพนักงานที่มีสถานภาพโสด และหย่าร้าง

หยดฟ้า ราชมณี (2558) การมีส่วนร่วมทางการเมือง และการเลือกตั้งของนักศึกษามหาวิทยาลัยราชภัฏนครศรีธรรมราช การวิจัยครั้งนี้มีวัตถุประสงค์เพื่อศึกษาการมีส่วนร่วมทางการเมือง และการเลือกตั้งของนักศึกษามหาวิทยาลัยราชภัฏนครศรีธรรมราช เพื่อเปรียบเทียบมุมมองต่อการเมือง และการใช้สิทธิเลือกตั้งของนักศึกษามหาวิทยาลัยราชภัฏนครศรีธรรมราช จำแนกตามลักษณะด้านประชากร และสังคมของนักศึกษา และเพื่อศึกษาความสัมพันธ์ระหว่างมุมมองต่อการมีส่วนร่วมทางการเมือง และการใช้สิทธิเลือกตั้งของนักศึกษามหาวิทยาลัยราชภัฏนครศรีธรรมราช การวิจัยครั้งนี้ศึกษาจากกลุ่มตัวอย่าง คือ นักศึกษามหาวิทยาลัยราชภัฏนครศรีธรรมราช จำนวน 385 คน โดย ใช้วิธีการสุ่มอย่างง่าย ซึ่งเครื่องมือที่ใช้ในการเก็บรวบรวมข้อมูลเป็น จากแนวคิดทฤษฎีเอกสารและงานวิจัยที่เกี่ยวข้อง สถิติที่ใช้ในการวิเคราะห์ข้อมูล ได้แก่ ค่าร้อยละ ค่าเฉลี่ย ค่าเบี่ยงเบนมาตรฐาน และค่าสัมประสิทธิ์สหสัมพันธ์ของเพียร์สัน

ผลการวิจัยพบว่า การมีส่วนร่วมทางการเมืองของนักศึกษา มหาวิทยาลัยราชภัฏนครศรีธรรมราชโดยภาพรวมอยู่ในระดับน้อย ในด้านรูปแบบผู้สนใจทางการเมือง อยู่ในระดับปานกลาง ด้านรูปแบบกิจกรรมการเปลี่ยนแปลงทางการเมือง อยู่ในระดับน้อย ด้านรูปแบบกิจกรรมการต่อสู้ทางการเมือง อยู่ในระดับน้อย มุมมองต่อการเมือง และการเลือกตั้งของนักศึกษา

มหาวิทยาลัยราชภัฏนครศรีธรรมราช มีทิศทางในเชิงบวกอยู่ในระดับมากการเปรียบเทียบมุมมองต่อการเมืองและการเลือกตั้งนักศึกษามหาวิทยาลัยราชภัฏนครศรีธรรมราช เมื่อจำแนกตาม เพศ  
ชั้นปี ภูมิฐานะ รายได้ของครอบครัว อาชีพของบิดา และอาชีพของมารดา พบว่า นักศึกษาที่มี เพศ  
ชั้นปี ภูมิฐานะ รายได้ของครอบครัว อาชีพของบิดา และอาชีพของมารดาที่แตกต่างกัน มีมุมมอง  
ต่อการเมือง และการเลือกตั้งไม่แตกต่างกัน การมีส่วนร่วมทางการเมืองไม่มีความสัมพันธ์กับ  
มุมมองต่อการเมือง และการเลือกตั้งของนักศึกษา มหาวิทยาลัยราชภัฏนครศรีธรรมราช  
ทั้งในภาพรวม และในรายด้าน ซึ่งได้แก่ ด้านรูปแบบผู้สนใจทางการเมือง ด้านรูปแบบกิจกรรม  
การเปลี่ยนแปลงทางการเมือง และด้านรูปแบบกิจกรรมการต่อสู้ทางการเมือง

ตารางที่ 2 วิเคราะห์ตัวแปรต้น

ชื่อผู้แต่ง	ตัวแปรต้น												
	เพศ	เกษม	ประสิทธิ์	หทัย	หทัย	หทัย	หทัย	หทัย	หทัย	หทัย	หทัย		
พิสิทธ์ศักดิ์ ห้วยหงษ์ทอง (2551)	✓		✓	✓		✓							
เฉลิมชัย นาคแสนพญา (2553)	✓							✓	✓		✓		
มนตรี จิรโมทย์ (2554)	✓		✓			✓					✓		
เอื้ออารี เศรษฐวานิช (2554)	✓	✓	✓					✓		✓	✓		
สุกฤตา จินดาพรหม (2556)			✓			✓		✓	✓	✓			
เอมิกา เหมมินทร์ (2556)						✓		✓		✓			
กนก จินดา(2557)	✓	✓				✓			✓	✓			
ศุวรา ประทานวร ปัญญา(2557)	✓							✓		✓			
สมพร เฟื่องจันทร์ (2558)	✓		✓			✓		✓	✓		✓		
หยดฟ้า ราชมณี(2558)	✓		✓			✓			✓		✓		
รวม	8	2	6	1		7		6	5	4	3	3	4

ตารางที่ 3 วิเคราะห์ตัวแปรตาม

ชื่อผู้แต่ง	ตัวแปรตาม											
	ได้เขียน เอกสาร	คา ว	การ เขียน	การ เขียน เชิง เชิง	การ เขียน	การ เขียน เชิง เชิง	อ บ ย ย ย	อ บ ย ย ย	อ บ ย ย ย	อ บ ย ย ย	อ บ ย ย ย	
พิสิทธิศักดิ์												
ห้วยหงษ์ทอง (2551)	✓	✓		✓								
เฉลิมชัย												
นาคแสนพญา (2553)	✓											
มนตรี												
จิโรจไท (2554)	✓											
เอื้ออวีร์												
เศรษฐวานิช (2554)			✓	✓	✓	✓						
สุกฤดา												
จินดาพรหม (2556)	✓		✓		✓							
เอมิกา												
เหมมินทร์ (2556)							✓	✓	✓	✓	✓	✓
กนก												
จินดา (2557)	✓	✓	✓	✓		✓						
สุวรา												
ประทานวร ปัญญา (2557)			✓	✓	✓							
สมพร												
เฟื่องจันทร์ (2558)	✓	✓										✓
หยดฟ้า												
ราชมณี (2558)			✓	✓	✓	✓						
รวม	6	3	5	5	4	3	1	1	1	1	1	2

## บทที่ 3

### วิธีดำเนินการวิจัย

การวิจัย เรื่อง ความคิดเห็นต่อพฤติกรรมการใช้สื่อสังคมออนไลน์ในการมีส่วนร่วมทางการเมืองของนิสิตมหาวิทยาลัยบูรพา วิทยาเขตบางแสน จังหวัดชลบุรี เป็นการวิจัยเชิงปริมาณ ซึ่งผู้วิจัยได้ดำเนินการศึกษาวิจัย โดยใช้แบบสอบถามเป็นเครื่องมือในการเก็บข้อมูล โดยมีรายละเอียดวิธีดำเนินการวิจัย ดังนี้

1. ประชากรและกลุ่มตัวอย่าง
2. เครื่องมือที่ใช้ในการวิจัย
3. การสร้างและตรวจเครื่องมือเครื่องมือในการวิจัย
4. วิธีการเก็บรวบรวมข้อมูล
5. การวิเคราะห์ข้อมูล

#### ประชากรและกลุ่มตัวอย่าง

##### ประชากร

ประชากร คือ นิสิตระดับปริญญาตรี มหาวิทยาลัยบูรพา ปีการศึกษา 2558 วิทยาเขตบางแสน จังหวัดชลบุรี (มหาวิทยาลัยบูรพา, 2558) ประกอบไปด้วยคณะต่าง ๆ ดังนี้

1. คณะการจัดการและการท่องเที่ยว 4,114 คน
2. คณะการแพทย์แผนไทยอภัยภูเบศร 357 คน
3. คณะพยาบาลศาสตร์ 681 คน
4. คณะแพทยศาสตร์ 286 คน
5. คณะภูมิสารสนเทศศาสตร์ 1,530 คน
6. คณะเกษตรศาสตร์ 461 คน
7. คณะมนุษยศาสตร์และสังคมศาสตร์ 5,971 คน
8. คณะรัฐศาสตร์และนิติศาสตร์ 4,401 คน
9. คณะโลจิสติกส์ 2,217 คน
10. คณะวิทยาการสารสนเทศ 1,755 คน
11. คณะวิทยาศาสตร์ 1,633 คน
12. คณะวิทยาศาสตร์การกีฬา 971 คน

13. คณะวิศวกรรมศาสตร์ 2,718 คน
  14. คณะศิลปกรรมศาสตร์ 1,609 คน
  15. คณะศึกษาศาสตร์ 2,494 คน
  16. คณะสหเวชศาสตร์ 758 คน
  17. คณะสาธารณสุขศาสตร์ 1,141 คน
  18. วิทยาลัยนานาชาติ 1,346 คน
- รวมทั้งสิ้น 34,443 คน

### กลุ่มตัวอย่าง

กำหนดขนาดของกลุ่มตัวอย่าง เมื่อทราบจำนวนประชากร คำนวณได้ตามสูตร  
ของ Yamane (1967, p. 886)

เมื่อ  $n$  คือขนาดของกลุ่มตัวอย่าง

$N$  คือขนาดของประชากร ซึ่งมีจำนวน 34,443 คน

$e$  คือความคลาดเคลื่อนของการประมาณค่า ใช้ค่าความคลาดเคลื่อนอยู่ที่ 0.05  
(ที่ระดับความเชื่อมั่นที่ 95%)

$$\begin{aligned}
 n &= \frac{N}{1+N(e)^2} \\
 &= \frac{34,443}{1+34,443(0.05)^2} \\
 &= \frac{34,443}{87.1075} \\
 &= 395.4079
 \end{aligned}$$

ขนาดของตัวอย่างจากการคำนวณเท่ากับ 396 คน ในการวิจัยครั้งนี้จึงใช้ขนาดตัวอย่าง  
จำนวน 400 คน สุ่มตัวอย่างแบบบังเอิญ โดยการแจกแบบสอบถามที่ได้อาคารเรียน โรงอาหาร  
ห้องสมุด เพื่อเก็บข้อมูลนักศึกษาปริญญาตรีในแต่ละคณะของมหาวิทยาลัยบูรพา วิทยาเขตบางแสน  
จังหวัดชลบุรี แล้วกรอรับแบบสอบถามกลับคืนด้วยตนเอง

ตารางที่ 4 จำนวนนิสิตระดับปริญญาตรีมหาวิทยาลัยบูรพา วิทยาเขตบางแสน จังหวัดชลบุรี  
ประจำปีการศึกษา 2558

คณะ	จำนวน (คน)
การจัดการและการท่องเที่ยว	4,114
การแพทย์แผนไทยอภัยภูเบศร	357
พยาบาลศาสตร์	681
แพทยศาสตร์	286
ภูมิสารสนเทศศาสตร์	1,530
เกอศาสตร์	461
มนุษยศาสตร์และสังคมศาสตร์	5,971
รัฐศาสตร์และนิติศาสตร์	4,401
โลจิสติกส์	2,217
วิทยาการสารสนเทศ	1,755
วิทยาศาสตร์	1,633
วิทยาศาสตร์การกีฬา	971
วิศวกรรมศาสตร์	2,718
ศิลปกรรมศาสตร์	1,609
ศึกษาศาสตร์	2,494
สหเวชศาสตร์	758
สาธารณสุขศาสตร์	1,141
วิทยาลัยนานาชาติ	1,346
รวม	34,443

### เครื่องมือที่ใช้ในการวิจัย

แบบสอบถาม เรื่อง ความคิดเห็นต่อพฤติกรรมการใช้สื่อสังคมออนไลน์  
ในการมีส่วนร่วมทางการเมืองของนิสิตมหาวิทยาลัยบูรพา วิทยาเขตบางแสน จังหวัดชลบุรี  
โดยแบ่งแบบสอบถามเป็น 3 ตอน ดังนี้



ตอนที่ 1 ปัจจัยส่วนบุคคลหรือข้อมูลพื้นฐานของนิสิตระดับปริญญาตรี มหาวิทยาลัยบูรพา วิทยาเขตบางแสน จังหวัดชลบุรี ซึ่งมีลักษณะเป็นแบบตรวจสอบรายการ (Check list) ประกอบไปด้วยอายุ เพศ ชั้นปี คณะ ภาควิชา รายได้ จำนวน 6 ข้อ

ตอนที่ 2 พฤติกรรมการใช้สื่อออนไลน์ จำนวน 3 ข้อ ซึ่งมีลักษณะเป็นแบบตรวจสอบรายการ (Check list) และเรียงอันดับ

ตอนที่ 3 ความคิดเห็นต่อพฤติกรรมการใช้สื่อสังคมออนไลน์ในการมีส่วนร่วมทางการเมืองของนิสิตมหาวิทยาลัยบูรพา วิทยาเขตบางแสน จังหวัดชลบุรี จำนวน 4 ด้าน ซึ่งลักษณะของแบบสอบถาม เป็นมาตราส่วนประมาณค่าแบบลิเคิร์ต (Likert scale) ดังต่อไปนี้

1. ด้านการเลือกตั้ง จำนวน 5 ข้อ
2. ด้านการแสดงความคิดเห็น จำนวน 5 ข้อ
3. ด้านการชุมนุม จำนวน 3 ข้อ
4. ด้านการร้องเรียน จำนวน 4 ข้อ

รวมทั้งสิ้น 17 ข้อ

แบ่งระดับความคิดเห็นต่อพฤติกรรมการใช้สื่อสังคมออนไลน์ในการมีส่วนร่วมทางการเมืองของนิสิตมหาวิทยาลัยบูรพา วิทยาเขตบางแสน จังหวัดชลบุรี มี 5 ระดับ ดังนี้

- 5 คะแนน หมายถึง เห็นด้วยอย่างยิ่ง
- 4 คะแนน หมายถึง เห็นด้วย
- 3 คะแนน หมายถึง ไม่แน่ใจ
- 2 คะแนน หมายถึง ไม่เห็นด้วย
- 1 คะแนน หมายถึง ไม่เห็นด้วยอย่างยิ่ง

## การสร้างและตรวจเครื่องมือเครื่องมือในการวิจัย

ผู้วิจัยได้ดำเนินการสร้างแบบสอบถาม เพื่อใช้เป็นเครื่องมือในการเก็บรวบรวมข้อมูลในการวิจัย ซึ่งมีขั้นตอนดังต่อไปนี้

1. ศึกษาวิธีการสร้างแบบสอบถามจากหนังสือ และงานวิจัยที่เกี่ยวข้อง
2. สร้างแบบสอบถามแบบตรวจสอบรายการ (Check list) และมาตราส่วนประมาณค่า (Rating scale) ตามวิธีของ Likert scale 5 ระดับ
3. นำแบบสอบถามที่สร้างเสร็จแล้วเสนออาจารย์ที่ปรึกษา เพื่อตรวจสอบความถูกต้องตามเนื้อหา และความชัดเจนทางภาษา
4. หาค่าความเที่ยงตรงเชิงเนื้อหา โดยการหาค่า IOC (Index of item objective congruence) ข้อคำถามที่มีค่า IOC ตั้งแต่ 0.67-1.00 ถือว่าเป็นข้อคำถามที่มีค่าความเที่ยงตรงใช้ได้ โดยมีรายชื่อผู้เชี่ยวชาญตรวจสอบแบบสอบถามดังต่อไปนี้
  - 4.1. รองศาสตราจารย์ ดร.วันชัย วรวัฒน์เมธิกุล ตำแหน่ง อาจารย์ประจำ คณะประมง มหาวิทยาลัยเกษตรศาสตร์ วิทยาเขตบางเขน
  - 4.2. ดร.เทียนแก้ว เลี่ยมสุวรรณ ตำแหน่ง อาจารย์ประจำ วิทยาลัยการบริหารรัฐกิจ มหาวิทยาลัยบูรพา
  - 4.3. อาจารย์เอกลักษณ์ ณีทฤทธิ ตำแหน่ง อาจารย์ประจำ วิทยาลัยการบริหารรัฐกิจ มหาวิทยาลัยบูรพา
5. นำแบบสอบถามที่ได้มาจากการ (Try-out) กับนิสิตมหาวิทยาลัยเกษตรศาสตร์ วิทยาเขตบางเขน จำนวน 30 คน มาคำนวณหาค่าความเชื่อมั่นของเครื่องมือ มีค่าเท่ากับ 0.7923 ด้วยวิธีของ Cronbach's alpha แล้วจัดพิมพ์เป็นแบบสอบถามฉบับสมบูรณ์

## การเก็บรวบรวมข้อมูล

ผู้วิจัยดำเนินการเก็บรวบรวมข้อมูลตามลำดับขั้นตอน ดังนี้

1. ผู้วิจัยเก็บรวบรวมข้อมูล โดยดำเนินการแจกแบบสอบถามนิสิตปริญญาตรี บริเวณรอบ ๆ อาคารเรียน โรงอาหาร ห้องสมุด ฯลฯ ในแต่ละคณะของมหาวิทยาลัยบูรพา วิทยาเขตบางแสน จังหวัดชลบุรี แล้วรอรับแบบสอบถามกลับคืนด้วยตนเอง จนได้จำนวนครบตามจำนวนที่กำหนด โดยสำรวจ 400 คน
2. นำแบบสอบถามที่ได้จากการสำรวจไปวิเคราะห์ข้อมูลทางสถิติ

## การวิเคราะห์ข้อมูล

การวิเคราะห์ข้อมูลเมื่อผู้วิจัยเก็บรวบรวมข้อมูลจากตัวอย่างแล้วนำมาตรวจสอบความสมบูรณ์ และความถูกต้อง ประมวลข้อมูลโดยใช้โปรแกรมวิเคราะห์ข้อมูล ดังนี้

1. แบบสอบถาม ตอนที่ 1 ปัจจัยส่วนบุคคล หรือข้อมูลพื้นฐานของนิสิตระดับปริญญาตรี มหาวิทยาลัยบูรพา วิทยาเขตบางแสน จังหวัดชลบุรี ประกอบไปด้วย อายุ เพศ ชั้นปี คณะ ศาสนา รายได้ โดยการใช้สถิติแจกแจงความถี่ และร้อยละ
2. แบบสอบถาม ตอนที่ 2 พฤติกรรมการมีส่วนร่วมทางการเมืองผ่านสื่อสังคมออนไลน์ของนิสิตระดับปริญญาตรี มหาวิทยาลัยบูรพา วิทยาเขตบางแสน จังหวัดชลบุรี ใช้สถิติ ความถี่ ร้อยละ ค่าเฉลี่ย และส่วนเบี่ยงเบนมาตรฐาน
3. แบบสอบถาม ตอนที่ 3 ความคิดเห็นต่อพฤติกรรมการใช้สื่อสังคมออนไลน์ในการมีส่วนร่วมทางการเมืองของนิสิตมหาวิทยาลัยบูรพา วิทยาเขตบางแสน จังหวัดชลบุรี
4. เพื่อเปรียบเทียบระดับความคิดเห็นต่อพฤติกรรมการใช้สื่อสังคมออนไลน์ในการมีส่วนร่วมทางการเมืองของนิสิตมหาวิทยาลัยบูรพา วิทยาเขตบางแสน จังหวัดชลบุรี จำแนกตาม อายุ เพศ ชั้นปี ศาสนา และรายได้ โดยการหาการทดสอบความแตกต่างระหว่างค่าเฉลี่ยของประชากร 2 กลุ่ม ด้วยสถิติ t-test และการวิเคราะห์ความแปรปรวนชนิดทางเดียว (One-way ANOVA) ที่ระดับนัยสำคัญทางสถิติ .05 และเมื่อพบความแตกต่างจะทำการวิเคราะห์ที่เปรียบเทียบรายคู่ (Post hoc) ด้วยวิธีของ LSD

### เกณฑ์การแปลผล

ผู้วิจัยแปลความหมายของค่าเฉลี่ย ได้จากการคำนวณโดยใช้สูตรคำนวณดังนี้

$$\begin{aligned} \text{อันตรภาคชั้น} &= \frac{\text{คะแนนสูงสุด}-\text{คะแนนต่ำสุด}}{\text{จำนวนชั้น}} \\ &= \frac{5-1}{5} \\ &= 0.8 \end{aligned}$$

ค่าเฉลี่ย 4.21-5.00 หมายถึง ความคิดเห็นต่อพฤติกรรมการใช้สื่อสังคมออนไลน์ในการมีส่วนร่วมทางการเมืองอยู่ในระดับมากที่สุด

ค่าเฉลี่ย 3.41-4.20 หมายถึง ความคิดเห็นต่อพฤติกรรมการใช้สื่อสังคมออนไลน์ในการมีส่วนร่วมทางการเมืองอยู่ในระดับมาก

ค่าเฉลี่ย 2.61-3.40 หมายถึง ความคิดเห็นต่อพฤติกรรมการใช้สื่อสังคมออนไลน์ในการมีส่วนร่วมทางการเมืองอยู่ในระดับปานกลาง

ค่าเฉลี่ย 1.81-2.60 หมายถึง ความคิดเห็นต่อพฤติกรรมการใช้สื่อสังคมออนไลน์  
ในการมีส่วนร่วมทางการเมืองอยู่ในระดับน้อย

ค่าเฉลี่ย 1.00-1.80 หมายถึง ความคิดเห็นต่อพฤติกรรมการใช้สื่อสังคมออนไลน์  
ในการมีส่วนร่วมทางการเมืองอยู่ในระดับน้อยที่สุด

## บทที่ 4

### ผลการวิจัย

ผลการวิจัย เรื่อง ความคิดเห็นต่อพฤติกรรมการใช้สื่อสังคมออนไลน์ในการมีส่วนร่วมทางการเมืองของนิสิตมหาวิทยาลัยบูรพา วิทยาเขตบางแสน จังหวัดชลบุรี ได้แบ่งการนำเสนอออกเป็นส่วนตัวต่าง ๆ ดังต่อไปนี้

ตอนที่ 1 ปัจจัยส่วนบุคคลหรือข้อมูลพื้นฐาน

ตอนที่ 2 พฤติกรรมการใช้สื่อออนไลน์

ตอนที่ 3 ความคิดเห็นต่อพฤติกรรมการใช้สื่อสังคมออนไลน์ในการมีส่วนร่วมทางการเมือง

ตอนที่ 4 การทดสอบสมมติฐาน

#### ตอนที่ 1 ปัจจัยส่วนบุคคลหรือข้อมูลพื้นฐาน

ตารางที่ 5 จำนวนและร้อยละของนิสิตมหาวิทยาลัยบูรพา วิทยาเขตบางแสน จังหวัดชลบุรี จำแนกตามสถานภาพส่วนบุคคล

สถานภาพส่วนบุคคล	จำนวน	ร้อยละ
เพศ		
ชาย	90	22.50
หญิง	310	77.50
ศาสนา		
พุทธ	387	96.75
คริสต์	6	1.50
อิสลาม	5	1.25
อื่น ๆ	2	0.50

ตารางที่ 5 (ต่อ)

สถานภาพส่วนบุคคล	จำนวน	ร้อยละ
อายุ		
ต่ำกว่า 18 ปี	6	1.50
18 ปี	9	2.25
19 ปี	94	23.50
20 ปี	134	33.50
21 ปี	105	26.25
22 ปี	31	7.75
23 ปี	8	2.00
มากกว่า 23 ปี	13	3.25
ชั้นปี		
ปี 1	135	33.75
ปี 2	124	31.00
ปี 3	107	26.75
ปี 4	28	7.00
ปี 5	2	0.50
อื่น ๆ	4	1.00
คณะ		
การจัดการและการท่องเที่ยว	36	9.00
การแพทย์แผนไทยอภัยภูเบศร	13	3.25
พยาบาลศาสตร์	21	5.25
แพทยศาสตร์	11	2.75
ภูมิสารสนเทศศาสตร์	13	3.25
เภสัชศาสตร์	3	0.75
มนุษยศาสตร์และสังคมศาสตร์	47	11.75
รัฐศาสตร์และนิติศาสตร์	38	9.50

ตารางที่ 5 (ต่อ)

สถานภาพส่วนบุคคล	จำนวน	ร้อยละ
คณะ		
โลจิสติกส์	26	6.50
วิทยาการสารสนเทศ	9	2.25
วิทยาศาสตร์	50	12.50
วิทยาศาสตร์การกีฬา	10	2.50
วิศวกรรมศาสตร์	19	4.75
ศิลปกรรมศาสตร์	16	4.00
ศึกษาศาสตร์	15	3.75
สหเวชศาสตร์	36	9.00
สาธารณสุขศาสตร์	34	8.50
วิทยาลัยนานาชาติ	3	0.75
รายได้ที่ได้รับจากผู้ปกครองเฉลี่ยต่อเดือน		
ต่ำกว่า 10,000 บาท	278	69.50
10,000-20,000 บาท	87	21.75
20,001-30,000 บาท	24	6.00
30,000 บาทขึ้นไป	11	2.75
รวม	400	100.00

จากตารางที่ 5 จำนวน และร้อยละของนิสิตมหาวิทยาลัยบูรพา วิทยาเขตบางแสน จังหวัดชลบุรี จำแนกตามสถานภาพส่วนบุคคล พบว่า นิสิตกลุ่มตัวอย่าง เป็นเพศหญิงมากที่สุด คือ ร้อยละ 77.50 เพศชาย ร้อยละ 22.50 นับถือศาสนาพุทธมากที่สุด ร้อยละ 96.75 รองลงมา คือ ศาสนาคริสต์, ศาสนาอิสลาม และอื่น ๆ ร้อยละ 1.50, 1.25, 0.50 ตามลำดับ มีอายุ 20 ปี มากที่สุด คือ ร้อยละ 33.50 รองลงมา คือ อายุ 21 ปี, 19 ปี ร้อยละ 26.25, 23.50 ตามลำดับ อันดับสุดท้าย คือ อายุต่ำกว่า 18 ปี ร้อยละ 1.50 กำลังศึกษาชั้นปีที่ 1 มากที่สุด คือ ร้อยละ 33.75 รองลงมา คือ กำลังศึกษาชั้นปี 2, ปี 3 ร้อยละ 31.00, 26.75 ตามลำดับ อันดับสุดท้าย คือ กำลังศึกษาชั้นปีอื่น ๆ ร้อยละ 1.00 ศึกษาคณะวิทยาศาสตร์มากที่สุด ร้อยละ 12.50 รองลงมา คือ คณะมนุษยศาสตร์และสังคมศาสตร์, รัฐศาสตร์ และนิติศาสตร์ ร้อยละ 11.75, 9.50 ตามลำดับ

และอันดับสุดท้าย คือ คณะเกษตรศาสตร์ และวิทยาลัยนานาชาติ ร้อยละ 0.75 รายได้ที่ได้รับจากผู้ปกครองเฉลี่ยต่อเดือน ต่ำกว่า 10,000 บาท มีมากที่สุด ร้อยละ 69.50 รองลงมา คือ รายได้ระหว่าง 10,000-20,000 บาท, 20,001-30,000 บาท และ 30,000 บาทขึ้นไป คือ ร้อยละ 21.75, 6.00 และ 2.75 ตามลำดับ

## ตอนที่ 2 พฤติกรรมการใช้สื่อออนไลน์

ตารางที่ 6 จำนวน และร้อยละของพฤติกรรมการใช้สื่อสังคมออนไลน์ในการมีส่วนร่วมทางการเมืองของนิสิตมหาวิทยาลัยบูรพา วิทยาเขตบางแสน จังหวัดชลบุรี

พฤติกรรมการใช้สื่อออนไลน์	จำนวน	ร้อยละ
ประเภทอุปกรณ์ (ตอบได้มากกว่า 1 ข้อ)		
โทรศัพท์มือถือ	386	49.61
โน้ตบุ๊ก/ คอมพิวเตอร์ตั้งโต๊ะ	329	42.29
Ipad/ Tablet	63	8.10
รวม	778	100.00
ความสนใจเปิดรับข่าวสาร		
ไม่เคยเลย	95	23.75
นาน ๆ ครั้ง	128	32.00
เป็นครั้งคราว	108	27.00
บ่อย	32	8.00
เป็นประจำ	37	9.25
อันดับของสื่อสังคมออนไลน์ที่ใช้		
Facebook		
อันดับ 1	232	58.00
อันดับ 2	83	20.75
อันดับ 3	85	21.25



ตารางที่ 6 (ต่อ)

พฤติกรรมการใช้สื่อออนไลน์	จำนวน	ร้อยละ
Line		
อันดับ 1	87	21.75
อันดับ 2	198	49.50
อันดับ 3	115	28.75
Youtube		
อันดับ 1	80	20.00
อันดับ 2	120	30.00
อันดับ 3	200	50.00
รวม	400	100.00

จากตารางที่ 6 พฤติกรรมการใช้สื่อสังคมออนไลน์ในการมีส่วนร่วมทางการเมืองของนิสิตมหาวิทยาลัยบูรพา วิทยาเขตบางแสน จังหวัดชลบุรี พบว่า จากกลุ่มตัวอย่าง 400 คน ใช้อุปกรณ์ประเภทโทรศัพท์มือถือมากที่สุด คิดเป็นร้อยละ 49.61 ของการเลือกทั้งหมด รองลงมาคือ โน้ตบุ๊ก/ คอมพิวเตอร์ตั้งโต๊ะ และ Ipad/ Tablet คือ ร้อยละ 42.29 และ ร้อยละ 8.10 ตามลำดับ มีความสนใจเปิดรับข่าวสารการเมืองของประเทศผ่านสื่อออนไลน์มากที่สุด คือ นาน ๆ ครั้ง (1-2 วัน/ สัปดาห์) คิดเป็นร้อยละ 32.00 รองลงมา คือ เป็นครั้งคราว (3-4 วัน/ สัปดาห์) ไม่เคยเลยเป็นประจำ (ทุกวัน) และบ่อย (5-6 วัน/ สัปดาห์) คิดเป็นร้อยละ 27.00, 23.75, 9.25 และ 8.00 ตามลำดับ สื่อออนไลน์ประเภท Facebook นิสิตใช้อันดับที่ 1 ร้อยละ 58 อันดับที่ 2 ร้อยละ 20.75 และอันดับที่ 3 ร้อยละ 21.25 ตามลำดับ สื่อออนไลน์ประเภท Line นิสิตใช้อันดับที่ 1 ร้อยละ 21.75 อันดับที่ 2 ร้อยละ 49.50 และอันดับที่ 3 ร้อยละ 28.75 สื่อออนไลน์ประเภท Youtube นิสิตใช้อันดับที่ 1 ร้อยละ 20.00 อันดับที่ 2 ร้อยละ 30.00 และอันดับที่ 3 ร้อยละ 50.00

### ตอนที่ 3 ความคิดเห็นต่อพฤติกรรมการใช้สื่อสังคมออนไลน์ในการมีส่วนร่วม ทางการเมือง

ตารางที่ 7 จำนวน ร้อยละ ค่าเฉลี่ย และส่วนเบี่ยงเบนมาตรฐานของความคิดเห็นต่อพฤติกรรม  
การใช้สื่อสังคมออนไลน์ในการมีส่วนร่วมทางการเมืองของนิสิตมหาวิทยาลัยบูรพา  
วิทยาเขตบางแสน จังหวัดชลบุรี ด้านการเลือกตั้ง

n = 400

พฤติกรรมการ มีส่วนร่วม ทางการเมือง	จำนวนและร้อยละของระดับความคิดเห็น					$\bar{X}$	SD	แปล ความ	อันดับ
	ไม่เห็น ด้วย อย่างยิ่ง	ไม่เห็น ด้วย	ไม่แน่ใจ	เห็นด้วย	เห็นด้วย อย่างยิ่ง				
1. การชวนผู้ที่ อยู่ในกลุ่ม สังคมออนไลน์ ไปใช้สิทธิ เลือกตั้ง	0 (0.00)	36 (9.00)	107 (26.75)	183 (45.75)	74 (18.50)	3.74	0.86	มาก	1
2. การติดตาม ข่าวสาร เกี่ยวกับการ เลือกตั้งผ่านสื่อ สังคมออนไลน์	4 (1.00)	25 (6.25)	104 (26.00)	225 (56.25)	42 (10.50)	3.69	0.78	มาก	2
3. การเข้า เว็บไซต์ติดตาม นักการเมือง หรือพรรค การเมืองผ่าน สื่อออนไลน์	25 (6.25)	57 (14.25)	170 (42.50)	133 (33.25)	15 (3.75)	3.14	0.93	ปาน กลาง	3

ตารางที่ 7 (ต่อ)

พฤติกรรมกร มีส่วนร่วม	จำนวนและร้อยละของระดับความคิดเห็น					$\bar{X}$	SD	แปล ความ	อัน ดับ
	ไม่เห็น ด้วย อย่างยิ่ง	ไม่เห็น ด้วย	ไม่แน่ใจ	เห็นด้วย	เห็นด้วย อย่างยิ่ง				
4. การส่งต่อ โพสต์ข้อความ/ ภาพ/ วิดีโอ ข้อมูลเกี่ยวกับ การเลือกตั้ง ระดับ ประเทศผ่านสื่อ สังคมออนไลน์	46 (11.50)	69 (17.25)	159 (39.75)	109 (27.25)	17 (4.25)	2.96	1.04	ปาน กลาง	4
5. การแสดง ความคิดเห็น (Comment) เกี่ยวกับการ เลือกตั้งระดับ ประเทศ ผ่าน สื่อสังคม ออนไลน์	50 (12.50)	93 (23.25)	143 (35.75)	98 (24.50)	16 (4.00)	2.84	1.06	ปาน กลาง	5
						ภาพรวม 3.27	0.93	ปานกลาง	

จากตารางที่ 7 จำนวน ร้อยละ ค่าเฉลี่ย และส่วนเบี่ยงเบนมาตรฐานของความคิดเห็นต่อพฤติกรรมการใช้สื่อสังคมออนไลน์ในการมีส่วนร่วมทางการเมืองของนิสิตมหาวิทยาลัยบูรพา วิทยาเขตบางแสน จังหวัดชลบุรี พบว่า ด้านการเลือกตั้งในภาพรวมอยู่ในระดับปานกลาง มีค่าเฉลี่ย 3.27 (SD = 0.93) เมื่อพิจารณาเป็นรายด้าน พบว่า การชวนผู้ที่อยู่ในกลุ่มสังคมออนไลน์ไปใช้สิทธิเลือกตั้งระดับประเทศ เป็นอันดับ 1 อยู่ในระดับมาก มีค่าเฉลี่ย 3.74 (SD = 0.86) รองลงมา คือ การติดตามข่าวสารเกี่ยวกับการเลือกตั้งผ่านสื่อสังคมออนไลน์ มีค่าเฉลี่ย 3.69 (SD = 0.78) และลำดับสุดท้าย คือ การแสดงความคิดเห็น (Comment) เกี่ยวกับการเลือกตั้งระดับประเทศผ่านสื่อสังคมออนไลน์ มีค่าเฉลี่ย 2.84 (SD = 1.06)

ตารางที่ 8 จำนวน ร้อยละ ค่าเฉลี่ย และส่วนเบี่ยงเบนมาตรฐานของความคิดเห็นต่อพฤติกรรม  
การใช้สื่อสังคมออนไลน์ในการมีส่วนร่วมทางการเมืองของนิสิตมหาวิทยาลัยบูรพา  
วิทยาเขตบางแสน จังหวัดชลบุรี ด้านการแสดงความคิดเห็น

พฤติกรรมการ มีส่วนร่วม	จำนวนและร้อยละของระดับความคิดเห็น					$\bar{X}$	SD	แปล ความ	อันดับ
	ไม่เห็น ด้วย อย่างยิ่ง	ไม่เห็น ด้วย	ไม่แน่ใจ	เห็นด้วย	เห็นด้วย อย่างยิ่ง				
1. การส่งต่อ (Share) ข้อความ ของผู้อื่น ที่ตั้งกระทู้ เกี่ยวกับ ข่าวสาร การเมือง ผ่านสื่อสังคม ออนไลน์	46 (11.50)	96 (24.00)	182 (45.50)	68 (17.00)	8 (2.00)	2.74	0.94	ปาน กลาง	4
2. การโพสต์ ข้อความ/ ภาพ/ วิดีโอ แสดงความคิดเห็น ที่มีต่อข่าวสาร ด้านการเมือง ผ่านสื่อสังคม ออนไลน์	46 (11.50)	117 (29.25)	166 (41.50)	65 (16.25)	6 (1.50)	2.67	0.93	ปาน กลาง	5

n = 400

ตารางที่ 8 (ต่อ)

พฤติกรรมกร มีส่วนร่วม	จำนวนและร้อยละของระดับความคิดเห็น					$\bar{X}$	SD	แปล ความ	อัน ดับ
	ไม่เห็น ด้วย อย่างยิ่ง	ไม่เห็น ด้วย	ไม่แน่ใจ	เห็นด้วย	เห็นด้วย อย่างยิ่ง				
4. การส่งต่อ (Share) ข้อความ/ ภาพ/ วิดีโอ เกี่ยวกับ นโยบาย ของรัฐบาล ผ่านสื่อสังคม ออนไลน์	30 (7.50)	96 (24.00)	141 (35.25)	114 (28.50)	19 (4.75)	2.99	1.01	ปาน กลาง	1
5. การแสดง ความรู้สึก ว่าเห็นด้วย (กด Like) กับ ข้อความ/ ภาพ/ วิดีโอ ที่เกี่ยวกับ การเมือง	31 (7.75)	81 (20.25)	167 (41.75)	111 (27.75)	10 (2.50)	2.97	0.94	ปาน กลาง	2
			ภาพรวม			2.87	0.97	ปาน กลาง	

จากตารางที่ 8 จำนวน ร้อยละ ค่าเฉลี่ย และส่วนเบี่ยงเบนมาตรฐานของความคิดเห็นต่อพฤติกรรมการใช้สื่อสังคมออนไลน์ในการมีส่วนร่วมทางการเมืองของนิสิตมหาวิทยาลัยบูรพา วิทยาเขตบางแสน จังหวัดชลบุรี พบว่าด้านการแสดงความคิดเห็นในภาพรวมอยู่ในระดับปานกลาง มีค่าเฉลี่ย 2.87 (SD = 0.97) เมื่อพิจารณาเป็นรายด้าน พบว่า การส่งต่อ (Share) ข้อความ/ ภาพ/ วิดีโอ เกี่ยวกับนโยบายของรัฐบาลผ่านสื่อสังคมออนไลน์เป็นอันดับ 1 อยู่ในระดับปานกลาง มีค่าเฉลี่ย 2.99 (SD = 1.01) รองลงมา คือ การแสดงความรู้สึกว่าเห็นด้วย (กด Like) กับข้อความ/ ภาพ/ วิดีโอ

ที่มีข้อมูลเกี่ยวกับการเมืองอยู่ในระดับปานกลาง มีค่าเฉลี่ย 2.97 (SD = 0.94) และลำดับสุดท้าย คือ การโพสต์ข้อความ/ ภาพ/ วิดีโอแสดงความคิดเห็นที่มีต่อข่าวสารด้านการเมืองผ่านสื่อสังคมออนไลน์อยู่ในระดับปานกลาง มีค่าเฉลี่ย 2.67 (SD = 0.93)

ตารางที่ 9 จำนวน ร้อยละ ค่าเฉลี่ยและส่วนเบี่ยงเบนมาตรฐานความคิดเห็นต่อพฤติกรรมการใช้สื่อสังคมออนไลน์ในการมีส่วนร่วมทางการเมืองของนิสิตมหาวิทยาลัยบูรพา วิทยาเขตบางแสน จังหวัดชลบุรี ด้านการชุมนุม

n = 400

พฤติกรรม มีส่วนร่วม ทางการเมือง	จำนวนและร้อยละของระดับความคิดเห็น					$\bar{X}$	SD	แปล ความ	อันดับ
	ไม่เห็นด้วย อย่างยิ่ง	ไม่เห็นด้วย	ไม่แน่ใจ	เห็นด้วย	เห็นด้วย อย่างยิ่ง				
1. การนัดหมาย และแจ้ง สถานที่ (Check in) เพื่อรวมตัวกัน เพื่อสนับสนุน หรือคัดค้าน การดำเนินงาน	45 (11.25)	164 (41.00)	123 (30.75)	62 (15.50)	6 (1.50)	2.55	0.94	น้อย	2
2. การรวมกลุ่ม ของนิสิต ที่มีความเห็น การเมือง ตรงกันผ่านสื่อ สังคมออนไลน์	39 (9.75)	134 (33.50)	141 (35.25)	80 (20.00)	6 (1.50)	2.70	0.95	ปาน กลาง	1
3. การติดต่อ โทร (Call) นัดกันเพื่อ คัดค้านผ่านสื่อ สังคมออนไลน์	51 (12.75)	160 (40.00)	126 (31.50)	55 (13.75)	8 (2.00)	2.52	0.95	น้อย	3
ภาพรวม						2.59	0.95	น้อย	

จากตารางที่ 9 จำนวน ร้อยละ ค่าเฉลี่ย (Mean) และส่วนเบี่ยงเบนมาตรฐาน (Standard deviation) ความคิดเห็นต่อพฤติกรรมการใช้สื่อสังคมออนไลน์ในการมีส่วนร่วมทางการเมืองของนิสิตมหาวิทยาลัยบูรพา วิทยาเขตบางแสน จังหวัดชลบุรี พบว่า ด้านการชุมนุมในภาพรวมอยู่ในระดับน้อย มีค่าเฉลี่ย 2.59 (SD = 0.95) เมื่อพิจารณาเป็นรายด้าน พบว่า การรวมกลุ่มของนิสิตที่มีความเห็นการเมืองตรงกันผ่านสื่อสังคมออนไลน์เป็นอันดับ 1 อยู่ในระดับปานกลาง มีค่าเฉลี่ย 2.70 (SD = 0.95) รองลงมา คือ การนัดหมาย และแจ้งสถานที่ (Check in) เพื่อรวมตัวกันเพื่อสนับสนุน หรือคัดค้านการดำเนินงานระดับประเทศผ่านสื่อสังคมออนไลน์ และการติดต่อโทร (Call) นัดกันเพื่อคัดค้านผ่านสื่อสังคมออนไลน์ มีค่าเฉลี่ย 2.55 (SD = 0.94), 2.52 (SD = 0.95) ตามลำดับ

ตารางที่ 10 จำนวน ร้อยละ ค่าเฉลี่ยและส่วนเบี่ยงเบนมาตรฐาน ของความคิดเห็นต่อพฤติกรรม การใช้สื่อสังคมออนไลน์ในการมีส่วนร่วมทางการเมืองของนิสิตมหาวิทยาลัยบูรพา วิทยาเขตบางแสน จังหวัดชลบุรี ด้านการร้องเรียน

พฤติกรรมการมีส่วนร่วม	จำนวนและร้อยละของระดับความคิดเห็น					$\bar{X}$	SD	n = 400	
	ไม่เห็นด้วยอย่างยิ่ง	ไม่เห็นด้วย	ไม่แน่ใจ	เห็นด้วย	เห็นด้วยอย่างยิ่ง			แปลความ	อันดับ
1. การร้องเรียนผ่านสื่อสังคมออนไลน์	27 (6.75)	86 (21.50)	157 (39.25)	108 (27.00)	22 (5.50)	3.03	0.99	ปานกลาง	1
2. การโพสต์ข้อความ/ภาพ/วิดีโอ การคัดค้านรัฐบาลผ่านสื่อสังคมออนไลน์	50 (12.50)	131 (32.75)	143 (35.75)	69 (17.25)	7 (1.75)	2.63	0.97	ปานกลาง	4

ตารางที่ 10 (ต่อ)

พฤติกรรมกร มีส่วนร่วม	จำนวนและร้อยละของระดับความคิดเห็น					$\bar{X}$	SD	แปล ความ	อัน ดับ
	ไม่เห็น ด้วย อย่างยิ่ง	ไม่เห็น ด้วย	ไม่แน่ใจ	เห็นด้วย	เห็นด้วย อย่างยิ่ง				
3. การโพสต์ ข้อความ/ ภาพ/ วิดีโอ ประเด็น ร้องเรียน การทุจริตทาง การเมือง ผ่านสื่อสังคม ออนไลน์	44 (11.00)	78 (19.50)	150 (37.50)	104 (26.00)	24 (6.00)	2.97	1.07	ปาน กลาง	2
4. การส่งต่อ (Share) ประเด็น การร้องเรียนรัฐ	41 (10.25)	86 (21.50)	151 (37.75)	98 (24.50)	24 (6.00)	2.95	1.05	ปาน กลาง	3
			ภาพรวม			2.90	1.02	ปาน กลาง	

จากตารางที่ 10 จำนวน ร้อยละ ค่าเฉลี่ย (Mean) และส่วนเบี่ยงเบนมาตรฐาน (Standard deviation) ความคิดเห็นต่อพฤติกรรมกรใช้สื่อสังคมออนไลน์ในการมีส่วนร่วมทางการเมืองของนิสิตมหาวิทยาลัยบูรพา วิทยาเขตบางแสน จังหวัดชลบุรี พบว่า ด้านการร้องเรียนในภาพรวมอยู่ในระดับปานกลาง มีค่าเฉลี่ย 2.90 (SD = 1.02) เมื่อพิจารณาเป็นรายด้าน พบว่า การร้องเรียนผ่านสื่อสังคมออนไลน์เป็นอันดับ 1 อยู่ในระดับปานกลาง มีค่าเฉลี่ย 3.03 (SD = 0.99) รองลงมา คือ การโพสต์ข้อความ/ ภาพ/ วิดีโอประเด็นร้องเรียนการทุจริตทางการเมืองผ่านสื่อสังคมออนไลน์ มีค่าเฉลี่ย 2.97 (SD = 1.07) และลำดับสุดท้าย คือ การโพสต์ข้อความ/ ภาพ/ วิดีโอการคัดค้านรัฐบาลผ่านสื่อสังคมออนไลน์ อยู่ในระดับปานกลาง มีค่าเฉลี่ย 2.63 (SD = 0.97)



ตารางที่ 11 ค่าเฉลี่ย ส่วนเบี่ยงเบนมาตรฐาน และอันดับของความคิดเห็นต่อพฤติกรรม  
การใช้สื่อสังคมออนไลน์ในการมีส่วนร่วมทางการเมืองของนิสิตมหาวิทยาลัยบูรพา  
วิทยาเขตบางแสน จังหวัดชลบุรี ในภาพรวมแต่ละด้าน

พฤติกรรมการมีส่วนร่วมทางการเมือง	$\bar{X}$	SD	แปลความ	อันดับ
1. ด้านการเลือกตั้ง	3.27	0.93	ปานกลาง	1
2. ด้านการแสดงความคิดเห็น	2.87	0.97	ปานกลาง	3
3. ด้านการชุมนุม	2.59	0.95	น้อย	4
4. ด้านการร้องเรียน	2.90	1.02	ปานกลาง	2
ภาพรวมพฤติกรรมการมีส่วนร่วมทางการเมือง	2.91	0.97	ปานกลาง	

จากตารางที่ 11 ผลการศึกษา ความคิดเห็นต่อพฤติกรรมการใช้สื่อสังคมออนไลน์  
ในการมีส่วนร่วมทางการเมืองของนิสิตมหาวิทยาลัยบูรพา วิทยาเขตบางแสน จังหวัดชลบุรี  
ในภาพรวมด้านต่าง ๆ พบว่า ภาพรวมด้านต่าง ๆ อยู่ในระดับปานกลาง มีค่าเฉลี่ย 2.91 (SD = 0.97)  
จำแนกตามรายด้านได้ ดังนี้ ด้านการเลือกตั้ง เป็นอันดับที่ 1 อยู่ในระดับปานกลาง มีค่าเฉลี่ย 3.27  
(SD = 0.93) ด้านการร้องเรียนเป็นอันดับที่ 2 อยู่ในระดับปานกลาง มีค่าเฉลี่ย 2.90 (SD = 1.02)  
ด้านการแสดงความคิดเห็นเป็นอันดับที่ 3 อยู่ในระดับปานกลาง พบว่า มีค่าเฉลี่ย 2.87 (SD = 0.97)  
ด้านการชุมนุมเป็นอันดับที่ 4 อยู่ในระดับน้อย มีค่าเฉลี่ย 2.59 (SD = 0.95)

## ตอนที่ 4 การทดสอบสมมติฐาน

### สมมติฐานที่ 1

ตารางที่ 12 ค่าเฉลี่ยและส่วนเบี่ยงเบนมาตรฐานของความคิดเห็นต่อพฤติกรรมการใช้สื่อสังคมออนไลน์ในการมีส่วนร่วมทางการเมืองของนิสิตมหาวิทยาลัยบูรพา วิทยาเขตบางแสน จังหวัดชลบุรี จำแนกตามอายุ

อายุ	$\bar{X}$	SD
ต่ำกว่า 18 ปี	2.97	1.05
18 ปี	2.46	0.84
19 ปี	2.84	0.65
20 ปี	2.97	0.67
21 ปี	2.95	0.59
22 ปี	2.98	0.50
23 ปี	2.66	0.19
มากกว่า 23 ปี	2.59	0.72

ตารางที่ 13 ผลการวิเคราะห์ความแปรปรวนเพื่อเปรียบเทียบความแตกต่างของความคิดเห็นต่อพฤติกรรมการใช้สื่อสังคมออนไลน์ในการมีส่วนร่วมทางการเมืองของนิสิตมหาวิทยาลัยบูรพา วิทยาเขตบางแสน จังหวัดชลบุรี จำแนกตามอายุ

แหล่งความแปรปรวน	df	SS	MS	F	Sig.
ระหว่างกลุ่ม	7	5.07	0.72	1.79	0.09
ภายในกลุ่ม	392	159.04	0.41		
รวม	399	164.12			

จากตารางที่ 13 การเปรียบเทียบความคิดเห็นต่อพฤติกรรมการใช้สื่อสังคมออนไลน์ในการมีส่วนร่วมทางการเมืองของนิสิตมหาวิทยาลัยบูรพา วิทยาเขตบางแสน จังหวัดชลบุรี จำแนกตามอายุ พบว่า ค่า Sig. เท่ากับ .09 ค่า F เท่ากับ 1.79 แสดงว่านิสิตที่มีอายุต่างกัน มีความคิดเห็นต่อพฤติกรรมมีส่วนร่วมทางการเมืองไม่แตกต่างกัน

## สมมติฐานที่ 2

ตารางที่ 14 การวิเคราะห์เปรียบเทียบความแตกต่างของความคิดเห็นต่อพฤติกรรมการใช้สื่อสังคมออนไลน์ในการมีส่วนร่วมทางการเมืองของนิสิตมหาวิทยาลัยบูรพา วิทยาเขตบางแสน จังหวัดชลบุรี จำแนกตามเพศ

เพศ	จำนวน (คน)	$\bar{X}$	SD	t	Sig.
ชาย	90	2.94	0.65	0.62	.53
หญิง	310	2.89	0.64		

จากตารางที่ 14 การเปรียบเทียบความคิดเห็นต่อพฤติกรรมการใช้สื่อสังคมออนไลน์ในการมีส่วนร่วมทางการเมืองของนิสิตมหาวิทยาลัยบูรพา วิทยาเขตบางแสน จังหวัดชลบุรี จำแนกตามเพศ พบว่า ค่า Sig. เท่ากับ .53 ค่า t เท่ากับ 0.62 แสดงว่า นิสิตเพศชาย และนิสิตเพศหญิงมีความคิดเห็นต่อพฤติกรรมมีส่วนร่วมทางการเมืองไม่แตกต่างกัน

## สมมติฐานที่ 3

ตารางที่ 15 ค่าเฉลี่ยและส่วนเบี่ยงเบนมาตรฐานของความคิดเห็นต่อพฤติกรรมการใช้สื่อสังคมออนไลน์ในการมีส่วนร่วมทางการเมืองของนิสิตมหาวิทยาลัยบูรพา วิทยาเขตบางแสน จังหวัดชลบุรี จำแนกตามคณะ

คณะ	$\bar{X}$	SD
การจัดการและการท่องเที่ยว	2.72	0.59
การแพทย์แผนไทยอภัยภูเบศร	2.70	0.88
พยาบาลศาสตร์	2.66	0.69
แพทยศาสตร์	2.72	1.23
ภูมิสารสนเทศศาสตร์	2.94	0.44
เภสัชศาสตร์	3.24	0.47
มนุษยศาสตร์และสังคมศาสตร์	2.91	0.40
รัฐศาสตร์และนิติศาสตร์	3.12	0.72
โลจิสติกส์	3.18	0.60

ตารางที่ 15 (ต่อ)

คณะ	$\bar{X}$	SD
วิทยาการสารสนเทศ	2.92	0.41
วิทยาศาสตร์	3.12	0.56
วิทยาศาสตร์การกีฬา	2.60	0.62
วิศวกรรมศาสตร์	3.23	0.44
ศิลปกรรมศาสตร์	2.79	0.82
ศึกษาศาสตร์	2.67	0.54
สหเวชศาสตร์	2.74	0.78
สาธารณสุขศาสตร์	2.81	0.41
วิทยาลัยนานาชาติ	3.12	0.45

ตารางที่ 16 ผลการวิเคราะห์ความแปรปรวนเพื่อเปรียบเทียบความแตกต่างของความคิดเห็น  
ต่อพฤติกรรมการใช้สื่อสังคมออนไลน์ในการมีส่วนร่วมทางการเมือง  
ของนิสิตมหาวิทยาลัยบูรพา วิทยาเขตบางแสน จังหวัดชลบุรี จำแนกตามคณะ

แหล่งความแปรปรวน	df	SS	MS	F	Sig.
ระหว่างกลุ่ม	17	15.06	.89	2.27*	.00
ภายในกลุ่ม	382	149.05	.39		
รวม	399	164.12			

\* $p \leq .05$

จากตารางที่ 16 การเปรียบเทียบความคิดเห็นต่อพฤติกรรมการใช้สื่อสังคมออนไลน์  
ในการมีส่วนร่วมทางการเมืองของนิสิตมหาวิทยาลัยบูรพา วิทยาเขตบางแสน จังหวัดชลบุรี  
พบว่าค่า Sig. เท่ากับ .00 ค่า F เท่ากับ 2.27 แสดงว่า นิสิตที่เรียนคณะที่ต่างกันมีพฤติกรรม  
การมีส่วนร่วมทางการเมืองแตกต่างกัน อย่างมีนัยสำคัญทางสถิติที่ระดับ .05  
และได้ทำการวิเคราะห์เปรียบเทียบรายคู่ (Post hoc) ด้วยวิธีของ LSD ต่อ ได้ผลการวิเคราะห์  
ดังตารางที่ 17

ตารางที่ 17 ผลการวิเคราะห์เปรียบเทียบรายคู่ (Post hoc) ของค่าเฉลี่ยความคิดเห็นต่อพฤติกรรม การใช้สื่อสังคมออนไลน์ในการมีส่วนร่วมทางการเมืองของนิสิตมหาวิทยาลัยบูรพา วิทยาเขตบางแสน จังหวัดชลบุรี จำแนกตามคณะ

คณะที่	1	2	3	4	5	6	7	8	9	10	11	12	13
$\bar{X}$	2.72	2.70	2.66	2.72	3.12	3.18	3.12	2.60	3.23	2.79	2.67	2.74	2.81
1	2.72	.02	.06	.00	-.40*	-.46*	-.40*	0.12	-.51*	-.07	.05	-.02	-.09
2	2.70		.06	-.02	-.42*	-.48*	-.42*	-.10	-.53*	-.09	.03	-.04	-.11
3	2.66			-.06	-.46*	-.52*	-.46*	.06	-.57*	-.13	-.01	-.08	-.15
4	2.72				-.40	-.46*	-.40	.12	-.51*	-.07	.05	-.02	-.09
5	3.12					-.06	.00	.52*	-.11	.33	.45*	.38*	.31*
6	3.18						.06	.58*	-.05	.39*	.51*	.44*	.37*
7	3.12							.52*	-.11	.33	.45*	.38*	.31*
8	2.60								-.63*	-.19	-.07	-.14	-.21
9	3.23									.44*	.56*	.49*	.42*
10	2.79										.12	.05	-.02
11	2.67											-.07	-.14
12	2.74												-.07
13	2.81												

\* $p \leq .05$

หมายเหตุ: ลำดับที่ คณะ (1) การจัดการและการท่องเที่ยว (2) การแพทย์แผนไทยอภัยภูเบศร (3) พยาบาลศาสตร์ (4) แพทยศาสตร์ (5) รัฐศาสตร์และนิติศาสตร์ (6) โลจิสติกส์ (7) วิทยาศาสตร์ (8) วิทยาศาสตร์การกีฬา (9) วิศวกรรมศาสตร์ (10) ศิลปกรรมศาสตร์ (11)ศึกษาศาสตร์ (12) สหเวชศาสตร์ (13) สาธารณสุขศาสตร์

จากตารางที่ 17 เมื่อทำการทดสอบความแตกต่างระหว่างค่าเฉลี่ยเป็นรายคู่ ด้วยวิธีการทดสอบของ LSD พบว่า แตกต่างกัน 32 คู่

คู่ที่ 1 คณะการจัดการและการท่องเที่ยว มีความคิดเห็นต่อพฤติกรรมการมีส่วนร่วมทางการเมืองผ่านสื่อสังคมออนไลน์น้อยกว่าคณะรัฐศาสตร์และนิติศาสตร์

คู่ที่ 2 คณะการจัดการและการท่องเที่ยว มีความคิดเห็นต่อพฤติกรรมการมีส่วนร่วมทางการเมืองผ่านสื่อสังคมออนไลน์น้อยกว่าคณะโลจิสติกส์





#### สมมติฐานที่ 4

ตารางที่ 18 ค่าเฉลี่ยและส่วนเบี่ยงเบนมาตรฐานของความคิดเห็นต่อพฤติกรรมการใช้สื่อสังคมออนไลน์ในการมีส่วนร่วมทางการเมืองของนิสิตมหาวิทยาลัยบูรพา วิทยาเขตบางแสน จังหวัดชลบุรี จำแนกตามชั้นปี

ชั้นปี	$\bar{X}$	SD
ปี 1	2.91	0.67
ปี 2	2.92	0.70
ปี 3	2.95	0.54
ปี 4	2.78	0.58
ปี 5	1.88	0.00
อื่น ๆ (โปรครระบุ)	2.80	0.48

ตารางที่ 19 ผลการวิเคราะห์ความแปรปรวนเพื่อเปรียบเทียบความแตกต่างของความคิดเห็นต่อพฤติกรรมการใช้สื่อสังคมออนไลน์ในการมีส่วนร่วมทางการเมืองของนิสิตมหาวิทยาลัยบูรพา วิทยาเขตบางแสน จังหวัดชลบุรี จำแนกตามชั้นปี

แหล่งความแปรปรวน	df	SS	MS	F	Sig.
ระหว่างกลุ่ม	5	2.82	0.56	1.38	.23
ภายในกลุ่ม	394	161.30	0.41		
รวม	399	164.12			

จากตารางที่ 19 การเปรียบเทียบความคิดเห็นต่อพฤติกรรมการใช้สื่อสังคมออนไลน์ในการมีส่วนร่วมทางการเมืองของนิสิตมหาวิทยาลัยบูรพา วิทยาเขตบางแสน จังหวัดชลบุรี จำแนกตามชั้นปี พบว่า ค่า Sig. เท่ากับ .23 ค่า F เท่ากับ 1.38 แสดงว่า นิสิตที่มีชั้นปีแตกต่างกัน จะมีความคิดเห็นต่อพฤติกรรมมีส่วนร่วมทางการเมืองไม่แตกต่างกัน



### สมมติฐานที่ 5

ตารางที่ 20 ค่าเฉลี่ยและส่วนเบี่ยงเบนมาตรฐานของความคิดเห็นต่อพฤติกรรมการใช้สื่อสังคมออนไลน์ในการมีส่วนร่วมทางการเมืองของนิสิตมหาวิทยาลัยบูรพา วิทยาเขตบางแสน จังหวัดชลบุรี จำแนกตามศาสนา

ศาสนา	$\bar{X}$	SD
พุทธ	2.91	0.64
คริสต์	2.28	0.86
อิสลาม	2.75	0.19
อื่น ๆ (โปรเตสแตนต์)	3.42	1.14

ตารางที่ 21 ผลการวิเคราะห์ความแปรปรวนเพื่อเปรียบเทียบความแตกต่างความคิดเห็นต่อพฤติกรรมการใช้สื่อสังคมออนไลน์ในการมีส่วนร่วมทางการเมืองของนิสิตมหาวิทยาลัยบูรพา วิทยาเขตบางแสน จังหวัดชลบุรี จำแนกตามศาสนา

แหล่งความแปรปรวน	df	SS	MS	F	Sig.
ระหว่างกลุ่ม	3	3.05	1.02	2.50	.06
ภายในกลุ่ม	396	161.07	0.41		
รวม	399	164.12			

จากตารางที่ 21 การเปรียบเทียบความคิดเห็นต่อพฤติกรรมการใช้สื่อสังคมออนไลน์ในการมีส่วนร่วมทางการเมืองของนิสิตมหาวิทยาลัยบูรพา วิทยาเขตบางแสน จังหวัดชลบุรี พบว่าค่า Sig. เท่ากับ .06 ค่า F เท่ากับ 2.50 แสดงว่า นิสิตที่ศาสนาต่างกันมีความเห็นต่อพฤติกรรมมีส่วนร่วมทางการเมืองไม่แตกต่างกัน

### สมมติฐานที่ 6

ตารางที่ 22 ค่าเฉลี่ยและส่วนเบี่ยงเบนมาตรฐานของความคิดเห็นต่อพฤติกรรมการใช้สื่อสังคมออนไลน์ในการมีส่วนร่วมทางการเมืองของนิสิตมหาวิทยาลัยบูรพา วิทยาเขตบางแสน จังหวัดชลบุรี จำแนกตามรายได้

รายได้	$\bar{X}$	SD
ต่ำกว่า 10,000 บาท	2.86	0.61
10,000-20,000 บาท	3.08	0.70
20,001-30,000 บาท	2.80	0.79
30,000 บาทขึ้นไป	2.97	0.56

ตารางที่ 23 ผลการวิเคราะห์ความแปรปรวนเพื่อเปรียบเทียบความแตกต่างของความคิดเห็นต่อพฤติกรรมการใช้สื่อสังคมออนไลน์ในการมีส่วนร่วมทางการเมืองของนิสิตมหาวิทยาลัยบูรพา วิทยาเขตบางแสน จังหวัดชลบุรี จำแนกตามรายได้

แหล่งความแปรปรวน	df	SS	MS	F	Sig.
ระหว่างกลุ่ม	3	3.43	1.14	2.82*	.04
ภายในกลุ่ม	396	160.69	.41		
รวม	399	164.12			

\* $p \leq .05$

จากตารางที่ 23 ผลการวิเคราะห์ความแปรปรวนเพื่อเปรียบเทียบความแตกต่างของความคิดเห็นต่อพฤติกรรมการใช้สื่อสังคมออนไลน์ในการมีส่วนร่วมทางการเมืองของนิสิตมหาวิทยาลัยบูรพา วิทยาเขตบางแสน จังหวัดชลบุรี จำแนกตามรายได้ที่ได้รับจากผู้ปกครองเฉลี่ยต่อเดือน พบว่าค่า Sig. เท่ากับ .04 ค่า F เท่ากับ 2.82 แสดงว่านิสิตที่มีรายได้ที่ต่างกันมีความคิดเห็นต่อพฤติกรรมมีส่วนร่วมทางการเมืองผ่านสื่อสังคมออนไลน์แตกต่างกันอย่างมีนัยสำคัญทางสถิติที่ระดับ .05 และได้ทำการวิเคราะห์เปรียบเทียบรายคู่ (Post hoc) ด้วยวิธีของ LSD ต่อ ได้ผลการวิเคราะห์ดังตารางที่ 24

ตารางที่ 24 ผลการวิเคราะห์เปรียบเทียบรายคู่ (Post hoc) ของค่าเฉลี่ยความคิดเห็นต่อพฤติกรรม การใช้สื่อสังคมออนไลน์ในการมีส่วนร่วมทางการเมืองของนิสิตมหาวิทยาลัยบูรพา วิทยาเขตบางแสน จังหวัดชลบุรี จำแนกตามรายได้

รายได้		ต่ำกว่า 10,000 บาท	10,000-20,000 บาท	20,001-30,000 บาท	30,000 บาท ขึ้นไป
	$\bar{X}$	2.86	3.08	2.80	2.97
ต่ำกว่า 10,000 บาท	2.86		-0.22*	0.06	-0.11
10,000-20,000 บาท	3.08			0.28	0.11
20,001-30,000 บาท	2.80				-0.17
30,000 บาทขึ้นไป	2.97				

\* $p \leq .05$

จากตารางที่ 24 เมื่อทำการทดสอบความแตกต่างระหว่างค่าเฉลี่ยเป็นรายคู่ ด้วยวิธีการทดสอบของ LSD พบว่า เมื่อทำการทดสอบความแตกต่างระหว่างค่าเฉลี่ยเป็นรายคู่ ด้วยวิธีการทดสอบของ LSD พบว่า แตกต่างกัน 1 คู่ คือ นิสิตที่มีรายได้ต่ำกว่า 10,000 บาท มีความคิดเห็นต่อพฤติกรรมการมีส่วนร่วมทางการเมืองผ่านสื่อสังคมออนไลน์น้อยกว่า นิสิตที่มีรายได้ 10,000-20,000 บาท อย่างมีนัยสำคัญทางสถิติที่ระดับ .05

ตารางที่ 25 สรุปผลการทดสอบสมมติฐาน

สมมติฐาน	ผลการทดสอบสมมติฐาน
1. นิสิตมหาวิทยาลัยบูรพา วิทยาเขตบางแสน จังหวัดชลบุรีที่มีอายุต่างกันมีความคิดเห็นต่อพฤติกรรมการมีส่วนร่วมทางการเมืองผ่านสื่อสังคมออนไลน์แตกต่างกัน	ปฏิเสธสมมติฐาน
2. นิสิตมหาวิทยาลัยบูรพา วิทยาเขตบางแสน จังหวัดชลบุรีที่มีเพศต่างกันมีความคิดเห็นต่อพฤติกรรมการมีส่วนร่วมทางการเมืองผ่านสื่อสังคมออนไลน์แตกต่างกัน	ปฏิเสธสมมติฐาน
3. นิสิตมหาวิทยาลัยบูรพา วิทยาเขตบางแสน จังหวัดชลบุรีที่คณะต่างกันมีความคิดเห็นต่อพฤติกรรมการมีส่วนร่วมทางการเมืองผ่านสื่อสังคมออนไลน์แตกต่างกัน	ยอมรับสมมติฐาน
4. นิสิตมหาวิทยาลัยบูรพา วิทยาเขตบางแสน จังหวัดชลบุรีที่มีชั้นปีต่างกันมีความคิดเห็นต่อพฤติกรรมการมีส่วนร่วมทางการเมืองผ่านสื่อสังคมออนไลน์แตกต่างกัน	ปฏิเสธสมมติฐาน
5. นิสิตมหาวิทยาลัยบูรพา วิทยาเขตบางแสน จังหวัดชลบุรีที่มีศาสนาต่างกันมีความคิดเห็นต่อพฤติกรรมการมีส่วนร่วมทางการเมืองผ่านสื่อสังคมออนไลน์แตกต่างกัน	ปฏิเสธสมมติฐาน
6. นิสิตมหาวิทยาลัยบูรพา วิทยาเขตบางแสน จังหวัดชลบุรีที่มีรายได้ต่างกันมีความคิดเห็นต่อพฤติกรรมการมีส่วนร่วมทางการเมืองผ่านสื่อสังคมออนไลน์แตกต่างกัน	ยอมรับสมมติฐาน

## บทที่ 5

### สรุปผล อภิปรายผล และข้อเสนอแนะ

การศึกษา เรื่อง ความคิดเห็นต่อพฤติกรรมการใช้สื่อสังคมออนไลน์ในการมีส่วนร่วมทางการเมืองของนิสิตมหาวิทยาลัยบูรพา วิทยาเขตบางแสน จังหวัดชลบุรี มีวัตถุประสงค์ (1) เพื่อศึกษาความคิดเห็นต่อพฤติกรรมการใช้สื่อสังคมออนไลน์ในการมีส่วนร่วมทางการเมืองของนิสิตมหาวิทยาลัยบูรพา วิทยาเขตบางแสน จังหวัดชลบุรี (2) เพื่อศึกษาเปรียบเทียบความคิดเห็นต่อพฤติกรรมการใช้สื่อสังคมออนไลน์ในการมีส่วนร่วมทางการเมืองของนิสิตมหาวิทยาลัยบูรพา วิทยาเขตบางแสน จังหวัดชลบุรี จำแนกตามปัจจัยส่วนบุคคล กลุ่มตัวอย่างที่ใช้ในการศึกษา คือ นิสิตมหาวิทยาลัยบูรพา วิทยาเขตบางแสน จังหวัดชลบุรี ปีการศึกษา 2558 จำนวน 400 คน สุ่มตัวอย่างแบบบังเอิญ เครื่องมือที่ใช้ในการวิจัยเป็นแบบสอบถาม สถิติที่ใช้สถิติเชิงพรรณนา (Descriptive statistics) คือ ร้อยละ ค่าเฉลี่ย และส่วนเบี่ยงเบนมาตรฐาน สถิติเชิงอนุมาน คือ การทดสอบค่า (t-test) และการวิเคราะห์ความแปรปรวนทางเดียว (One-way ANOVA) ที่ระดับนัยสำคัญทางสถิติ .05 และเมื่อพบความแตกต่างจะทำการวิเคราะห์เปรียบเทียบรายคู่ (Post hoc) ด้วยวิธีของ LSD ซึ่งจะนำเสนอตามลำดับ ดังนี้

1. สรุปผลการวิจัย
2. อภิปรายผล
3. ข้อเสนอแนะ

#### สรุปผลการวิจัย

##### ส่วนที่ 1 ปัจจัยส่วนบุคคล หรือข้อมูลพื้นฐาน

นิสิตมหาวิทยาลัยบูรพา วิทยาเขตบางแสน จังหวัดชลบุรี ที่ตอบแบบสอบถาม เป็นเพศหญิงมากกว่าเพศชาย นับถือศาสนาพุทธ มีอายุ 20 ปี มากที่สุด ส่วนใหญ่กำลังศึกษาชั้นปีที่ 1 และศึกษาคณะวิทยาศาสตร์มากที่สุด มีรายได้ที่ได้รับจากผู้ปกครองเฉลี่ยต่อเดือนต่ำกว่า 10,000 บาท

##### ส่วนที่ 2 พฤติกรรมการใช้สื่อออนไลน์

นิสิตมหาวิทยาลัยบูรพา วิทยาเขตบางแสน จังหวัดชลบุรี ที่ตอบแบบสอบถาม มีความคิดเห็นต่อพฤติกรรมการใช้สื่อออนไลน์ ด้วยอุปกรณ์ประเภทโทรศัพท์มือถือมากที่สุด ความสนใจเปิดรับข่าวสารการเมืองของประเทศผ่านสื่อออนไลน์มากที่สุด คือ นาน ๆ ครั้ง

(1-2 วัน/ สัปดาห์) ประเภทของสื่อออนไลน์ที่นิสิตใช้มากที่สุด คือ Facebook

### ส่วนที่ 3 ความคิดเห็นต่อพฤติกรรมการใช้สื่อสังคมออนไลน์ในการมีส่วนร่วม ทางการเมือง

นิสิตมหาวิทยาลัยบูรพา วิทยาเขตบางแสน จังหวัดชลบุรี ที่ตอบแบบสอบถาม มีความคิดเห็นต่อพฤติกรรมการมีส่วนร่วมทางการเมืองผ่านสื่อสังคมออนไลน์ ในภาพรวม ด้านต่าง ๆ พบว่า อยู่ในระดับปานกลาง จำแนกตามรายด้านได้ ดังนี้ ด้านการเลือกตั้ง เป็นอันดับที่ 1 อยู่ในระดับปานกลาง ด้านการร้องเรียนเป็นอันดับที่ 2 อยู่ในระดับปานกลาง ด้านการแสดงความคิดเห็นเป็นอันดับที่ 3 อยู่ในระดับปานกลาง และด้านการชุมนุมเป็นอันดับที่ 4 อยู่ในระดับน้อย

### ส่วนที่ 4 การทดสอบสมมติฐาน

นิสิตมหาวิทยาลัยบูรพา วิทยาเขตบางแสน จังหวัดชลบุรี ที่ตอบแบบสอบถาม ที่มี อายุ เพศ ชั้นปี ศาสนา ที่ต่างกัน มีความคิดเห็นต่อพฤติกรรมการมีส่วนร่วมทางการเมืองผ่านสื่อสังคมออนไลน์ไม่แตกต่างกัน แต่นิสิตมหาวิทยาลัยบูรพา ที่มีคณะ และรายได้ต่างกัน มีความคิดเห็นต่อพฤติกรรมการมีส่วนร่วมทางการเมืองผ่านสื่อสังคมออนไลน์แตกต่างกัน อย่างมีนัยสำคัญทางสถิติที่ระดับ .05

### อภิปรายผล

จากการวิจัย พบว่า นิสิตมหาวิทยาลัยบูรพา วิทยาเขตบางแสน จังหวัดชลบุรี ที่ตอบแบบสอบถาม มีความคิดเห็นต่อพฤติกรรมการมีส่วนร่วมทางการเมืองผ่านสื่อสังคมออนไลน์ ภาพรวมอยู่ในระดับปานกลาง ทั้งนี้เนื่องมาจากนิสิตมหาวิทยาลัยมีความสนใจเหตุการณ์ทางการเมืองต่าง ๆ ที่เกิดขึ้นภายในประเทศ ผ่านสื่อสังคมออนไลน์รวมถึงระบบอินเทอร์เน็ตของมหาวิทยาลัยสามารถใช้งานผ่านสื่อสังคมออนไลน์ได้สะดวกและรวดเร็ว ซึ่งขัดแย้งกับผลการวิจัยของ หยอดฟ้า ราชนิธิ (2558) เรื่อง แนวคิดการมีส่วนร่วมทางการเมือง และการเลือกตั้งของนักศึกษามหาวิทยาลัยราชภัฏนครศรีธรรมราช ที่กล่าวว่า มุมมองต่อการเมือง และการเลือกตั้งของนักศึกษามหาวิทยาลัยราชภัฏนครศรีธรรมราช มีทิศทางในเชิงบวกอยู่ในระดับมาก แต่สอดคล้องกับการศึกษาของ พิสิทธิ์ศักดิ์ ห้วยหงษ์ทอง (2551) ที่ทำการวิจัย เรื่อง ปัจจัยที่ส่งผลต่อพฤติกรรมการมีส่วนร่วมทางการเมืองของนักศึกษาในจังหวัดนครปฐม ซึ่งพบว่า นักศึกษามีระดับพฤติกรรมการมีส่วนร่วมทางการเมืองการเปิดรับข่าวสารการเมือง และมีความรู้ทางการเมืองอยู่ในระดับปานกลาง

ผลการทดสอบสมมติฐาน พบว่า นิสิตมหาวิทยาลัยบูรพา วิทยาเขตบางแสน

จังหวัดชลบุรี ที่เป็นกลุ่มตัวอย่างของการวิจัยที่มี อายุ เพศ ชั้นปี ศาสนา ที่ต่างกันมีความคิดเห็นต่อพฤติกรรมการมีส่วนร่วมทางการเมืองผ่านสื่อสังคมออนไลน์ไม่แตกต่างกัน แต่นิสิตมหาวิทยาลัยบูรพาที่มีคณะ และรายได้ต่างกัน มีความคิดเห็นต่อพฤติกรรมการมีส่วนร่วมทางการเมืองผ่านสื่อสังคมออนไลน์แตกต่างกัน อย่างมีนัยสำคัญทางสถิติที่ระดับ .05 ซึ่งสอดคล้องกับผลการวิจัยของ เอื้ออารี เศรษฐวานิช (2554) เรื่อง การมีส่วนร่วมทางการเมืองของนักศึกษามหาวิทยาลัยเทคโนโลยีราชมงคลธัญบุรีที่พบว่า เพศ อายุ คณะที่ศึกษา ชั้นปีที่ศึกษา ศาสนา การศึกษาวิชาการเมืองและการปกครอง ที่ต่างกันมีส่วนร่วมทางการเมืองแตกต่างกัน อย่างมีนัยสำคัญทางสถิติที่ระดับ .05 ทั้งนี้เนื่องมาจากนิสิตมหาวิทยาลัยบูรพา วิทยาเขตบางแสน จังหวัดชลบุรี ที่เรียนคณะนิติศาสตร์และรัฐศาสตร์มีความคิดเห็นต่อพฤติกรรมการมีส่วนร่วมทางการเมืองผ่านสื่อสังคมออนไลน์มากกว่าคณะอื่น ๆ และสอดคล้องกับการศึกษาของ สมพร เฟื่องจันทร์ (2557) ที่ทำการวิจัย เรื่อง การมีส่วนร่วมทางการเมืองของนิสิตมหาวิทยาลัยราชภัฏบ้านสมเด็จเจ้าพระยา พบว่า นิสิตที่ เพศ อายุ ชั้นปี ภูมิลำเนา รายได้ครอบครัว อาชีพ ครอบครัว ต่างกันจะมีวัฒนธรรมทางการเมืองในระบอบประชาธิปไตยแตกต่างกัน อย่างมีนัยสำคัญทางสถิติที่ระดับ .05 ทั้งนี้เนื่องมาจากนิสิตมหาวิทยาลัยบูรพา วิทยาเขตบางแสน จังหวัดชลบุรี ที่มีรายได้สูงกว่ามีโอกาสมากกว่าในการเลือกใช้อุปกรณ์สื่อสาร

## ข้อเสนอแนะ

### ข้อเสนอแนะเชิงนโยบาย

จากผลการวิจัย “เรื่องความคิดเห็นต่อพฤติกรรมการใช้สื่อสังคมออนไลน์ในการมีส่วนร่วมทางการเมืองของนิสิตมหาวิทยาลัยบูรพา วิทยาเขตบางแสน จังหวัดชลบุรี” ซึ่งพบว่า การมีส่วนร่วมทางการเมืองผ่านสื่อสังคมออนไลน์ อยู่ในระดับปานกลาง ดังนั้น ควรมีการดำเนินการ โดย สถาบันอุดมศึกษาควรมีนโยบายสนับสนุนให้นิสิตได้รับความรู้ ด้วยการจัดให้มีวิทยากร หรือผู้เชี่ยวชาญที่มีความรู้มาอบรมให้ความรู้ เพื่อส่งเสริมให้นิสิตได้ตระหนัก และเห็นถึงความสำคัญในการเข้ามามีส่วนทางการเมืองผ่านสื่อสังคมออนไลน์

### ข้อเสนอแนะเชิงปฏิบัติการ

หน่วยงานที่เกี่ยวข้อง โดยเฉพาะอย่างยิ่งสถาบันอุดมศึกษา ควรมีการจัดกิจกรรมต่าง ๆ ที่เอื้อต่อการให้นักศึกษาเข้ามามีส่วนร่วมทางการเมืองผ่านสื่อสังคมออนไลน์ให้มากที่สุด โดยเฉพาะกิจกรรมที่บูรณาการเข้ากับหลักสูตรการเรียนการสอน

### ข้อเสนอแนะเชิงวิชาการ

1. นักวิชาการของสถาบันอุดมศึกษา ควรมีการวิจัยในรูปแบบของการค้นหารูปแบบการปฏิบัติการที่ในต่างประเทศ เพื่อนำมาเป็นแม่แบบในการสร้างมาตรฐานในการดำเนินการให้นักศึกษามีส่วนร่วมทางการเมืองผ่านสื่อสังคมออนไลน์ ต่อไปควรเลือกใช้วิธีการวิจัยแบบเชิงคุณภาพด้วยการสัมภาษณ์ เพื่อจะได้รับคำตอบซึ่ง เป็นความคิดเห็นจากนิสิตต่อการมีส่วนร่วมทางการเมืองผ่านสื่อสังคมออนไลน์ หรือทั้งสองแบบควบคู่กันทั้งเชิงคุณภาพและเชิงปริมาณ

2. นักวิชาการของสถาบันอุดมศึกษา ควรมีการวิจัยในรูปแบบของการค้นหารูปแบบการปฏิบัติการที่ในต่างประเทศ เพื่อนำมาเป็นแม่แบบในการสร้างมาตรฐานในการดำเนินการให้นักศึกษามีส่วนร่วมทางการเมืองผ่านสื่อสังคมออนไลน์ ต่อไปควรมีการศึกษาวิจัยการมีส่วนร่วมทางการเมืองผ่านสื่อสังคมออนไลน์ของนิสิตในสถาบันอุดมศึกษาอื่น ๆ ที่อยู่ในจังหวัดชลบุรี เพื่อเปรียบเทียบผลการวิจัยว่าจะสอดคล้องเป็นไปในแนวทางเดียวกันหรือไม่

3. สถาบันอุดมศึกษา ควรมีการวิจัยในรูปแบบของการค้นหารูปแบบการปฏิบัติการที่ในต่างประเทศเพื่อนำมาเป็นแม่แบบในการสร้างมาตรฐานในการดำเนินการให้นักศึกษามีส่วนร่วมทางการเมืองผ่านสื่อสังคมออนไลน์ต่อไป



## บรรณานุกรม

- กนก จินดา. (2557). การมีส่วนร่วมทางการเมืองผ่านสื่อสังคมออนไลน์ของประชาชนในจังหวัดนนทบุรี. วิทยานิพนธ์ศิลปศาสตรมหาบัณฑิต, สาขาวิชาเทคโนโลยีสื่อสารมวลชน, บัณฑิตวิทยาลัย, มหาวิทยาลัยรามคำแหง.
- จุมพล หนิมพานิช. (2545). กลุ่มผลประโยชน์กับการเมืองไทย. นนทบุรี: สำนักพิมพ์มหาวิทยาลัยสุโขทัยธรรมมาธิราช.
- ฉลาด จันทสมบัติ. (2555). การเขียนวิทยานิพนธ์ (พิมพ์ครั้งที่ 3). มหาสารคาม: สำนักพิมพ์มหาวิทยาลัยมหาสารคาม.
- เฉลิมชัย นาคแสนพญา. (2553). การสื่อสารทางการเมืองกับการมีส่วนร่วมทางการเมืองของนักศึกษาระดับบัณฑิตศึกษา มหาวิทยาลัยรามคำแหง. วิทยานิพนธ์ศิลปศาสตรมหาบัณฑิต, สาขาวิชารัฐศาสตร์, บัณฑิตวิทยาลัย, มหาวิทยาลัยรามคำแหง.
- ณัชจิรา นาคศิริ. (2557). การมีส่วนร่วมทางการเมืองของนิสิตวิทยาลัยการบริหารรัฐกิจ มหาวิทยาลัยบูรพา. งานนิพนธ์รัฐประศาสนศาสตรมหาบัณฑิต, สาขาวิชาการบริหารทั่วไป, วิทยาลัยการบริหารรัฐกิจ, มหาวิทยาลัยบูรพา.
- บุญชม ศรีสะอาด. (2553). การวิจัยเบื้องต้น (พิมพ์ครั้งที่ 8). กรุงเทพฯ: สุวีริยาสาส์น.
- ประมวลศิลป์ โภคสวัสดิ์. (2552). การมีส่วนร่วมทางการเมืองของประชาชนในการเลือกตั้งสมาชิกสภาผู้แทนราษฎร เขต 1 จังหวัดมุกดาหาร. วิทยานิพนธ์ศิลปศาสตรมหาบัณฑิต, สาขาวิชายุทธศาสตร์การพัฒนา, บัณฑิตวิทยาลัย, มหาวิทยาลัยราชภัฏอุบลราชธานี.
- พรอัมรินทร์ พรหมเกิด. (2545). สังคมวิทยาการเมือง. ขอนแก่น: โรงพิมพ์คลังนานาวิทยา.
- พิสิทธิ์ศักดิ์ ห้วยหงษ์ทอง. (2551). ปัจจัยที่ส่งผลต่อพฤติกรรมการมีส่วนร่วมทางการเมืองของนักศึกษาในจังหวัดนครปฐม. วิทยานิพนธ์ศึกษาศาสตรมหาบัณฑิต, สาขาวิชาพัฒนศึกษา, บัณฑิตวิทยาลัย, มหาวิทยาลัยศิลปากร.
- ภาณุวัฒน์ กองราช. (2554). การศึกษาพฤติกรรมการใช้เครือข่ายสังคมออนไลน์ของวัยรุ่นในประเทศไทย: กรณีศึกษา Facebook. วิทยานิพนธ์วิทยาศาสตรมหาบัณฑิต, สาขาวิชาการบริหารเทคโนโลยี, วิทยาลัยนวัตกรรม, มหาวิทยาลัยธรรมศาสตร์.
- ภูสิทธิ์ ชันติกุล. (2553). รูปแบบการมีส่วนร่วมทางการเมืองของประชาชน เขตคูสิต กรุงเทพมหานคร. เข้าถึงได้จาก <http://www.ssruir.ssru.ac.th/bitstream/ssruir/322/1/047-53.pdf>

- มงคล พวงกิจจา. (2553). *พฤติกรรมการมีส่วนร่วมทางการเมืองของประชาชนในเขตอำเภอเมือง นครปฐม จังหวัดนครปฐม*. วิทยานิพนธ์ศิลปศาสตรมหาบัณฑิต, สาขาวิชาสังคมศาสตร์ เพื่อการพัฒนา, บัณฑิตวิทยาลัย, มหาวิทยาลัยราชภัฏนครปฐม.
- มนตรี ฐิโร โท. (2554). *การมีส่วนร่วมทางการเมืองของนักศึกษามหาวิทยาลัยธรรมศาสตร์ ศึกษากระบวนการมีส่วนร่วมทางการเมืองผ่านการเข้าร่วมกิจกรรมทางการเมือง ในช่วง พ.ศ. 2548-2553*. วิทยานิพนธ์รัฐศาสตรมหาบัณฑิต, สาขาวิชารัฐศาสตร์, บัณฑิตวิทยาลัย, มหาวิทยาลัยสุโขทัยธรรมาธิราช.
- มหาวิทยาลัยบูรพา. (2558 ก). *ตารางแสดงจำนวนนิสิตทั้งหมด (ไม่รวมนิสิตใหม่ ปีการศึกษา 2558) มหาวิทยาลัยบูรพา*. เข้าถึงได้จาก [http://reg.buu.ac.th/document/CurrStu/CurrALLan19012559\\_2\\_2558.pdf](http://reg.buu.ac.th/document/CurrStu/CurrALLan19012559_2_2558.pdf)
- มหาวิทยาลัยบูรพา. (2558 ข). *ที่ตั้งมหาวิทยาลัยบูรพา*. เข้าถึงได้จาก <http://www.buu.ac.th/th/index.php?link=campusbuu.php>
- มหาวิทยาลัยบูรพา. (2558 ค). *ประวัติความเป็นมา*. เข้าถึงได้จาก <http://www.buu.ac.th/th/index.php?link=aboutbuu.php>
- มหาวิทยาลัยบูรพา. (2558 ง). *วิสัยทัศน์และพันธกิจ*. เข้าถึงได้จาก <http://www.buu.ac.th/th/index.php?link=vision.php>
- มหาวิทยาลัยบูรพา. (2558 จ). *สัญลักษณ์*. เข้าถึงได้จาก <http://www.buu.ac.th/th/index.php?link=signbuu.php>
- ราชบัณฑิตยสถาน. (2546). *พจนานุกรมฉบับราชบัณฑิตยสถาน พ.ศ. 2542*. กรุงเทพฯ: นานมีบุ๊คส์พับลิเคชั่นส์.
- วัฒนชัย ศิริญาณ. (2554). *การมีส่วนร่วมทางการเมืองของนักศึกษามหาวิทยาลัยในจังหวัดอุบลราชธานี*. วิทยานิพนธ์รัฐประศาสนศาสตรมหาบัณฑิต, สาขาวิชาการบริหาร การพัฒนาท้องถิ่น, บัณฑิตวิทยาลัย, มหาวิทยาลัยราชภัฏอุบลราชธานี.
- วันชัย พลศักดิ์. (2554). *การมีส่วนร่วมของประชาชนในการปกครองส่วนท้องถิ่น ในเขตองค์การบริหารส่วนตำบลบางปะกง อำเภอบางปะกง จังหวัดฉะเชิงเทรา*. การค้นคว้าอิสระ รัฐประศาสนศาสตรมหาบัณฑิต, สาขาวิชารัฐประศาสนศาสตร์, มหาวิทยาลัยราชภัฏวไลยอลงกรณ์. เข้าถึงได้จาก [http://grad.vru.ac.th/meeting\\_board/2555\\_03-meeting/CID/Chon/26Wanchai3.pdf](http://grad.vru.ac.th/meeting_board/2555_03-meeting/CID/Chon/26Wanchai3.pdf)

- วีระชัย เสงษ์ฤฎีกุล. (2550). *ความรู้ความเข้าใจและปัจจัยในการมีส่วนร่วมทางการเมืองของประชาชน ในเขตเทศบาลตำบลห้วยอ้อ อำเภอคลอง จังหวัดแพร่*. วิทยานิพนธ์รัฐประศาสนศาสตรมหาบัณฑิต, สาขาวิชาการบริหารและพัฒนาประชาคมเมืองและชนบท, บัณฑิตวิทยาลัย, มหาวิทยาลัยราชภัฏอุตรดิตถ์.
- สมพร เพ็ญจันทร์. (2557). การมีส่วนร่วมทางการเมืองของนิสิตมหาวิทยาลัยราชภัฏบ้านสมเด็จเจ้าพระยา. *วารสารสารสนเทศ*, 14(2), 97-106.
- สำนักงานคณะกรรมการพัฒนาการเศรษฐกิจและสังคมแห่งชาติ. (2555). *รายงานแสดงผลการดำเนินการของคณะรัฐมนตรีตามแนวนโยบายพื้นฐานแห่งรัฐ รัฐบาลนางสาวยิ่งลักษณ์ ชินวัตร ปีที่หนึ่ง*. เข้าถึงได้จาก [http://www.nesdb.go.th/gov\\_policy/yingluck/year01](http://www.nesdb.go.th/gov_policy/yingluck/year01)
- สำรวจความต้องการสร้างความสมานฉันท์ในสังคม พ.ศ. 2551. (2550). กรุงเทพฯ: สำนักสถิติพยากรณ์ สำนักงานสถิติแห่งชาติ กระทรวงเทคโนโลยีสารสนเทศและการสื่อสาร.
- สุกฤตา จินดาพรหม. (2556). การมีส่วนร่วมทางการเมืองของสตรีไทยในพื้นที่องค์กรปกครองส่วนท้องถิ่นของภูมิภาคตะวันตก. *วารสารการเมืองการปกครองการจัดการชุมชนเพื่อการพัฒนาที่ยั่งยืน (II)*, 3(2), 118-133.
- สุวรา ประทานวโรปัญญา. (2557). *รูปแบบการมีส่วนร่วมทางการเมืองของพนักงานบริษัท ทูรชนชาติ จำกัด (มหาชน)*. งานนิพนธ์รัฐประศาสนศาสตรมหาบัณฑิต, สาขาวิชาการจัดการภาครัฐและภาคเอกชน, วิทยาลัยการบริหารรัฐกิจ, มหาวิทยาลัยบูรพา.
- สุวิมล ตีรกันันท์. (2556). *ระเบียบวิธีการวิจัยทางสังคมศาสตร์: แนวทางสู่การปฏิบัติ*. (พิมพ์ครั้งที่ 11). กรุงเทพฯ: จุฬาลงกรณ์มหาวิทยาลัย.
- หยดฟ้า ราชมณี. (2558). การมีส่วนร่วมทางการเมืองและการเลือกตั้งของนักศึกษา มหาวิทยาลัยราชภัฏนครศรีธรรมราช. *วารสารมนุษยศาสตร์สังคมศาสตร์ มหาวิทยาลัยทักษิณ*, 9(2), 121-134.
- อนูรัตน์ อนันทนาธร. (2555). *แบบจำลองความรู้ความเข้าใจทางการเมือง ความโน้มเอียงทางการเมือง และการมีส่วนร่วมทางการเมืองของนักศึกษาสถาบันการศึกษาในเขตพื้นที่ภาคตะวันออกเฉียงเหนือของประเทศไทย*. *วารสารการเมือง การบริหาร และกฎหมาย*, 4(2), 233-257.

- อัมฤตา สารวิวงศ์. (2552). *การมีส่วนร่วมทางการเมืองของนักศึกษามหาวิทยาลัยเชียงใหม่ หลังการรัฐประหาร วันที่ 19 กันยายน 2549 ถึง พ.ศ. 2551*. การค้นคว้าแบบอิสระ รัฐศาสตรมหาบัณฑิต, สาขาวิชาการเมืองและการปกครอง, บัณฑิตวิทยาลัย, มหาวิทยาลัยเชียงใหม่. เข้าถึงได้จาก [http://archive.lib.cmu.ac.th/full/T/2552/poli0552as\\_ch2.pdf](http://archive.lib.cmu.ac.th/full/T/2552/poli0552as_ch2.pdf)
- เอมิกา เหมมินทร์. (2556). *พฤติกรรมการใช้และความคิดเห็นเกี่ยวกับผลที่ได้จากการใช้เครือข่ายสังคมออนไลน์ (Social media) ของประชาชนในเขตกรุงเทพมหานคร*. วิทยานิพนธ์ วิทยาศาสตร์มหาบัณฑิต, สาขาวิชาสถิติประยุกต์, คณะสถิติประยุกต์, สถาบันบัณฑิตพัฒนบริหารศาสตร์.
- เอื้ออารี เศรษฐวานิช. (2554). *การมีส่วนร่วมทางการเมืองของนักศึกษามหาวิทยาลัยเทคโนโลยีราชมงคลธัญบุรี*. *วารสารการเมือง การบริหาร และกฎหมาย*, 3(3), 309-327.
- Yamane, T. (1967). *Statistics: An introductory analysis* (2<sup>nd</sup> ed.). New York: Harper and Row.

ภาคผนวก

## แบบสอบถาม

### ความคิดเห็นต่อพฤติกรรมการใช้สื่อสังคมออนไลน์ในการมีส่วนร่วมทางการเมือง ของนิสิตมหาวิทยาลัยบูรพา วิทยาเขตบางแสน จังหวัดชลบุรี

แบบสอบถามนี้จัดทำขึ้นมีวัตถุประสงค์ เพื่อ ศึกษาความคิดเห็นต่อพฤติกรรม  
การใช้สื่อสังคมออนไลน์ในการมีส่วนร่วมทางการเมืองของนิสิตมหาวิทยาลัยบูรพา  
วิทยาเขตบางแสน จังหวัดชลบุรี ข้อมูลที่ได้จะเก็บเป็นความลับ คำตอบของท่าน  
จะไม่มีผลกระทบใด ๆ ต่อท่าน จึงขอความร่วมมือจากท่านในการตอบแบบสอบถามนี้ด้วย

แบบสอบถามแบ่งออกเป็น 3 ตอน ดังนี้

ตอนที่ 1 ข้อมูลทั่วไป

ตอนที่ 2 พฤติกรรมการใช้สื่อออนไลน์

ตอนที่ 3 ความคิดเห็นต่อพฤติกรรมการใช้สื่อสังคมออนไลน์ในการมีส่วนร่วม  
ทางการเมืองของนิสิตมหาวิทยาลัยบูรพา วิทยาเขตบางแสน จังหวัดชลบุรี

ตอนที่ 1 ข้อมูลทั่วไป

คำชี้แจง: โปรดใส่เครื่องหมาย  ลงในช่อง  ที่ตรงกับความเป็นจริง

1. เพศ  1. ชาย  2. หญิง

2. อายุ  1. น้อยกว่า 18 ปี  2. 18 ปี  3. 19 ปี  4. 20 ปี  
 5. 21 ปี  6. 22 ปี  7. 23 ปี  8. 23 ปีขึ้นไป

3. ชั้นปี  1. ปี 1  2. ปี 2  3. ปี 3  4. ปี 4  
 5. ปี 5  6. ปี 6  7. อื่น ๆ (โปรดระบุ) .....

4. คณะ  1. คณะการจัดการและการท่องเที่ยว  2. คณะการแพทย์แผนไทยอภัยภูเบศร  
 3. คณะพยาบาลศาสตร์  4. คณะแพทยศาสตร์  
 5. คณะภูมิสารสนเทศศาสตร์  6. คณะเกษตรศาสตร์

- |  |   |
|--|---|
| <input type="checkbox"/> 7. คณะมนุษยศาสตร์และสังคมศาสตร์ | <input type="checkbox"/> 8. คณะรัฐศาสตร์และนิติศาสตร์ |
| <input type="checkbox"/> 9. คณะโลจิสติกส์                | <input type="checkbox"/> 10. คณะวิทยาการสารสนเทศ      |
| <input type="checkbox"/> 11. คณะวิทยาศาสตร์              | <input type="checkbox"/> 12. คณะวิทยาศาสตร์การกีฬา    |
| <input type="checkbox"/> 13. คณะวิศวกรรมศาสตร์           | <input type="checkbox"/> 14. คณะศิลปกรรมศาสตร์        |
| <input type="checkbox"/> 15. คณะศึกษาศาสตร์              | <input type="checkbox"/> 16. คณะสหเวชศาสตร์           |
| <input type="checkbox"/> 17. คณะสาธารณสุขศาสตร์          | <input type="checkbox"/> 18. วิทยาลัยนานาชาติ         |

5. ศาสนา  1. พุทธ  2. คริสต์  3. อิสลาม  4. อื่น ๆ (โปรดระบุ) .....

6. รายได้ที่ได้รับจากผู้ปกครองเฉลี่ยต่อเดือน

- |   |   |
|---|---|
| <input type="checkbox"/> 1. น้อยกว่า 10,000 บาท | <input type="checkbox"/> 2. 10,001-20,000 บาท |
| <input type="checkbox"/> 3. 20,001-30,000 บาท   | <input type="checkbox"/> 4. 30,000 บาทขึ้นไป  |

## ตอนที่ 2 พฤติกรรมการใช้สื่อออนไลน์

คำชี้แจง: โปรดใส่เครื่องหมาย ✓ ลงในช่อง  ที่ตรงกับความเป็นจริง

1. ท่านใช้สื่อออนไลน์จากอุปกรณ์ต่อไปนี้หรือไม่ (ตอบได้มากกว่า 1 ข้อ)

- 1. โทรศัพท์มือถือ
- 2. โน้ตบุ๊ก/ คอมพิวเตอร์ตั้งโต๊ะ
- 3. Ipad/ Tablet

2. ท่านใช้สื่อออนไลน์ประเภทใดมากที่สุด (ใส่หมายเลขอันดับ 1, 2 และ 3 ลงในช่องว่างหน้าสื่อ)

\_\_\_\_\_ Facebook      \_\_\_\_\_ Line      \_\_\_\_\_ Youtube

3. ท่านสนใจเปิดรับข่าวสารการเมืองของประเทศผ่านสื่อออนไลน์เป็นประจำหรือไม่

- |  |  |
|--|--|
| <input type="checkbox"/> 1. ไม่เคยเลย                        | <input type="checkbox"/> 2. นาน ๆ ครั้ง (1-2 วัน/ สัปดาห์) |
| <input type="checkbox"/> 3. เป็นครั้งคราว (3-4 วัน/ สัปดาห์) | <input type="checkbox"/> 4. บ่อย (5-6 วัน/ สัปดาห์)        |
| <input type="checkbox"/> 5. เป็นประจำ (ทุกวัน)               |  |

ตอนที่ 3 ความคิดเห็นต่อพฤติกรรมการใช้สื่อสังคมออนไลน์ในการมีส่วนร่วมทางการเมือง  
ของนิสิตมหาวิทยาลัยบูรพา วิทยาเขตบางแสน จังหวัดชลบุรี

คำชี้แจง: โปรดใส่เครื่องหมาย ✓ ที่ตรงกับความต้องการของท่านมากที่สุด

ความคิดเห็นต่อพฤติกรรม การใช้สื่อสังคมออนไลน์ ในการมีส่วนร่วม ทางการเมือง	ระดับความคิดเห็น				
	ไม่เห็น ตัวอย่าง ยิ่ง	ไม่เห็น ด้วย	ไม่แน่ใจ	เห็นด้วย	เห็นด้วย อย่างยิ่ง
	(1)	(2)	(3)	(4)	(5)
<b>1. ด้านการเลือกตั้ง</b>					
1.1 ท่านคิดว่าควรชวน ผู้ที่อยู่ในกลุ่มสังคมออนไลน์ ไปใช้สิทธิเลือกตั้ง ระดับประเทศ					
1.2 ท่านคิดว่าควรติดตาม ข่าวสารเกี่ยวกับการเลือกตั้ง ผ่านสื่อสังคมออนไลน์					
1.3 ท่านคิดว่าควร เข้าเว็บไซต์เพื่อติดตาม นักการเมือง หรือพรรค การเมืองผ่านสื่อสังคม ออนไลน์					
1.4 ท่านคิดว่าควรส่งต่อ โพสต์ข้อความ/ ภาพ/ วิดีโอ ข้อมูลเกี่ยวกับการเลือกตั้ง ระดับประเทศ ผ่านสื่อสังคม ออนไลน์					



ความคิดเห็นต่อพฤติกรรม การใช้สื่อสังคมออนไลน์ ในการมีส่วนร่วม ทางการเมือง	ระดับความคิดเห็น				
	ไม่เห็น ด้วยอย่าง ยิ่ง	ไม่เห็น ด้วย	ไม่แน่ใจ	เห็นด้วย	เห็นด้วย อย่างยิ่ง
	(1)	(2)	(3)	(4)	(5)
1.5 ท่านคิดว่าควร แสดงความคิดเห็น (Comment) เกี่ยวกับการ เลือกตั้งระดับประเทศ ผ่านสื่อสังคมออนไลน์					
<b>2. ด้าน การแสดงความคิดเห็น</b> 2.1 ท่านคิดว่าควรส่งต่อ (Share) ข้อความของผู้อื่น ที่ตั้งกระทู้เกี่ยวกับข่าวสาร การเมืองผ่านสื่อสังคม ออนไลน์					
2.2 ท่านคิดว่าควรโพสต์ ข้อความ/ ภาพ/ วิดีโอ แสดงความคิดเห็น ที่มีต่อข่าวสารด้านการเมือง ผ่านสื่อสังคมออนไลน์					
2.3 ท่านคิดว่าควร แสดงความคิดเห็น (Comment) เกี่ยวกับนโยบายการเมือง ระดับประเทศ ผ่านสื่อสังคม ออนไลน์					

ความคิดเห็นต่อพฤติกรรม การใช้สื่อสังคมออนไลน์ ในการมีส่วนร่วม ทางการเมือง	ระดับความคิดเห็น				
	ไม่เห็น ตัวอย่าง ยิ่ง	ไม่เห็น ด้วย	ไม่แน่ใจ	เห็นด้วย	เห็นด้วย อย่างยิ่ง
	(1)	(2)	(3)	(4)	(5)
2.4 ท่านคิดว่าควรส่งต่อ (Share) ข้อความ/ ภาพ/ วิดีโอ เกี่ยวกับนโยบายของรัฐบาล ผ่านสื่อสังคมออนไลน์					
2.5 ท่านคิดว่าควร แสดงความรู้สึกว่าเห็นด้วย (กด Like) กับข้อความ/ ภาพ/ วิดีโอที่มีข้อมูล เกี่ยวกับการเมือง					
<b>3. ด้านการชุมนุม</b>					
3.1 ท่านคิดว่า ควรนัดหมาย และแจ้งสถานที่(Check in) เพื่อรวมตัวกันเพื่อสนับสนุน หรือคัดค้านการดำเนินงาน ระดับประเทศ ผ่านสื่อสังคม ออนไลน์					
3.2 ท่านคิดว่าควรรวมกลุ่ม ของนิสิตที่มีความเห็น ทางการเมืองตรงกัน ผ่านสื่อสังคมออนไลน์					

ระดับพฤติกรรมที่มีส่วน ร่วมทางการเมือง ผ่านสื่อสังคมออนไลน์	ระดับความคิดเห็น				
	ไม่เห็น ด้วยอย่าง ยิ่ง	ไม่เห็น ด้วย	ไม่แน่ใจ	เห็นด้วย	เห็นด้วย อย่างยิ่ง
	(1)	(2)	(3)	(4)	(5)
3.3 ท่านคิดว่าควรติดต่อ โทร (Call) นัดกันเพื่อคัดค้าน มหาวิทยาลัย ท้องถิ่น และประเทศ ผ่านสื่อสังคม ออนไลน์					
4. ด้านการร้องเรียน					
4.1 ท่านคิดว่าควรร้องเรียน ผ่านสื่อสังคมออนไลน์					
4.2 ท่านคิดว่าควรโพสต์ ข้อความ/ ภาพ/ วิดีโอ การคัดค้านรัฐบาลผ่านสื่อ สังคมออนไลน์					
4.3 ท่านคิดว่าควรโพสต์ ข้อความ/ ภาพ/ วิดีโอ ประเด็นร้องเรียนการทุจริต ทางการเมืองผ่านสื่อ สังคมออนไลน์					
4.4 ท่านคิดว่าควรส่งต่อ (Share) ประเด็น การร้องเรียนรัฐ					