

## รายงานวิจัยฉบับสมบูรณ์

รูปแบบการใช้ประโยชน์ของพืชสมุนไพรและการประเมินมูลค่าทางเศรษฐศาสตร์  
ของพืชสมุนไพรระดับชุมชนในภาคตะวันออก

Utilization Patterns of Herbal Plants and Economic Valuation of  
Herbal Plants at the Community Level in the Eastern Region

ผู้ช่วยศาสตราจารย์ ดร.พรรณีภา อุนุรักษากรกุล  
คณะมนุษยศาสตร์และสังคมศาสตร์  
มหาวิทยาลัยบูรพา

มีนาคม ๒๕๖๙

## กิตติกรรมประกาศ (Acknowledgement)

งานวิจัยนี้ได้รับงบประมาณสนับสนุนการวิจัยจากกองทุนวิจัยและพัฒนา มหาวิทยาลัยบูรพา ประจำปี พ.ศ. ๒๕๖๗ เลขที่สัญญา อพ.สธ.๐๕/๒๕๖๗ ผู้วิจัยขอขอบพระคุณแหล่งทุนที่ให้ความอนุเคราะห์ ทุนสนับสนุนการทำวิจัยในครั้งนี้

ขอขอบคุณประธานและสมาชิกกลุ่มแปรรูปผลิตภัณฑ์จากสมุนไพรบ้านตม จังหวัดชลบุรี วิสาหกิจ ชุมชนสมุนไพรภูมิโจนงค์ จังหวัดจันทบุรี และวิสาหกิจชุมชนพัฒนาทรัพยากรชีวภาพ จังหวัดจันทบุรี ที่ให้ ความอนุเคราะห์ข้อมูลการใช้ประโยชน์จากพืชสมุนไพรและผลิตภัณฑ์จากพืชสมุนไพร ตลอดจนโรงพยาบาล เจ้าพระยาอภัยภูเบศรที่ให้ความอนุเคราะห์นักวิจัยและสมาชิกกลุ่มแปรรูปผลิตภัณฑ์จากสมุนไพรบ้าน ตม จังหวัดชลบุรี เข้าศึกษาดูงานด้านแพทย์แผนไทยและการใช้ประโยชน์จากพืชสมุนไพรเพื่อพัฒนาเป็น ผลิตภัณฑ์

สุดท้าย ขอขอบคุณต้นสังกัด ภาควิชาเศรษฐศาสตร์ คณะมนุษยศาสตร์และสังคมศาสตร์ มหาวิทยาลัย บูรพา ที่ให้โอกาสผู้วิจัยได้ทำงานที่ตนเองรักและศรัทธา หากมีข้อผิดพลาดประการใด ผู้วิจัยขอน้อมรับด้วย ความขอบคุณยิ่ง

ผู้ช่วยศาสตราจารย์ ดร.พรรณนิภา อนุรักษ์ากรกุล

## บทคัดย่อ

การวิจัยครั้งนี้จัดทำขึ้นเพื่อสนองพระราชดำริโครงการอนุรักษ์พันธุกรรมพืชอันเนื่องมาจากพระราชดำริฯ (อพ.สธ.) มีวัตถุประสงค์เพื่อศึกษาและรวบรวมข้อมูลการใช้ประโยชน์พืชสมุนไพรระดับชุมชนในภาคตะวันออก ประเมินมูลค่าทางเศรษฐศาสตร์จากการใช้ประโยชน์ของพืชสมุนไพร และวิเคราะห์ข้อมูลทางการตลาดในห่วงโซ่คุณค่า (ต้นน้ำ-กลางน้ำ-ปลายน้ำ) ของพืชสมุนไพรในระดับชุมชนในภาคตะวันออก การวิจัยเป็นแบบผสมผสาน เก็บข้อมูลด้วยการสัมภาษณ์เชิงลึกจากประธานและสมาชิกกลุ่มแปรรูปผลิตภัณฑ์สมุนไพรบ้านตม จังหวัดชลบุรี วิสาหกิจชุมชนสมุนไพรภูมิไฉนองค์ และวิสาหกิจชุมชนพัฒนาทรัพยากรชีวภาพจังหวัดจันทบุรี รวมทั้งผู้ประกอบการในพื้นที่ จำนวน ๔๕ คน โดยวิเคราะห์ข้อมูลเชิงปริมาณด้วยวิธีการประเมินมูลค่าทางเศรษฐศาสตร์แบบราคาตลาด

ผลการวิจัยพบว่า กลุ่มแปรรูปผลิตภัณฑ์สมุนไพรบ้านตม จังหวัดชลบุรี มีพืชสมุนไพร ๗๔ ชนิด ส่วนใหญ่ใช้เพื่อการบริโภคในครัวเรือน (ร้อยละ ๔๓.๑๔) รองลงมา คือ จำหน่าย (ร้อยละ ๓๑.๐๘) และไม่ได้ใช้ประโยชน์ (ร้อยละ ๒๕.๗๘) วิสาหกิจชุมชนสมุนไพรภูมิไฉนองค์ จังหวัดจันทบุรี พบพืชสมุนไพร ๒๑๑ ชนิด ใช้เพื่อการบริโภค (ร้อยละ ๔๓.๖๐) จำหน่าย (ร้อยละ ๒๒.๒๘) และไม่ได้ใช้ประโยชน์ (ร้อยละ ๓๔.๑๒) ส่วนวิสาหกิจชุมชนพัฒนาทรัพยากรชีวภาพ จังหวัดจันทบุรี พบพืชสมุนไพร ๑๖๐ ชนิด ส่วนใหญ่ไม่ได้ใช้ประโยชน์ (ร้อยละ ๕๙.๓๗) รองลงมาคือบริโภค (ร้อยละ ๓๕.๖๒) และจำหน่าย (ร้อยละ ๗.๕๐) การประเมินมูลค่าทางเศรษฐศาสตร์พบว่า พืชสมุนไพรในพื้นที่ชุมชนภาคตะวันออกมีมูลค่าการใช้ประโยชน์รวม ๕๕๕,๔๖๐ บาทต่อครัวเรือนต่อปี และมูลค่าสุทธิของผลิตภัณฑ์สมุนไพรเท่ากับ ๒,๐๐๗,๓๒๔ บาทต่อปี แสดงให้เห็นว่าพืชสมุนไพรมีศักยภาพสูงในการสร้างรายได้ เพิ่มมูลค่าทางเศรษฐกิจ และลดความเหลื่อมล้ำในระดับฐานรากได้อย่างเป็นรูปธรรม

ข้อค้นพบเชิงนโยบายที่สำคัญ คือ ภาคตะวันออกยังมีทรัพยากรพืชสมุนไพรจำนวนมากที่ยังไม่ได้ถูกนำมาใช้ประโยชน์ทางเศรษฐกิจ ดังนั้น ภาครัฐควรส่งเสริมการพัฒนาระบบฐานข้อมูลทรัพยากรสมุนไพรชุมชน การวิจัยและพัฒนาผลิตภัณฑ์สมุนไพร การยกระดับมาตรฐานการผลิต และการเชื่อมโยงตลาดเชิงพาณิชย์ เพื่อเพิ่มมูลค่าผลิตภัณฑ์ในระดับกลางน้ำและปลายน้ำ นอกจากนี้ ควรบูรณาการนโยบายสมุนไพรกับแนวคิดเศรษฐกิจชีวภาพและ BCG Economy Model เพื่อสนับสนุนการใช้ทรัพยากรชีวภาพอย่างยั่งยืน สร้างรายได้ให้แก่ชุมชน อันจะนำไปสู่การพัฒนาเศรษฐกิจฐานรากต่อไป

**คำสำคัญ:** รูปแบบการใช้ประโยชน์, พืชสมุนไพร, การประเมินมูลค่าทางเศรษฐกิจ

## Abstract

This research was conducted in response to the Royal Initiative on Plant Genetic Conservation Project under the Royal Patronage of Her Royal Highness Princess Maha Chakri Sirindhorn (RSPG). The objectives were to study and collect up-to-date information on the utilization of herbal plants at the community level in Eastern Thailand, to evaluate the economic value derived from the use of these herbal plants, and to analyze the market value chain (upstream–midstream–downstream) of herbal plants within local communities in the Eastern Region. The study employed a mixed-methods approach, collecting data through in-depth interviews with the chairpersons and members of three community groups: the Ban Tom Herbal Product Processing Group in Chonburi Province, the Phumjaia-nong Herbal Community Enterprise, and the Bio-resource Development Community Enterprise in Chanthaburi Province, as well as local entrepreneurs total 45 participants. Quantitative data were analyzed using the Market Price Method for economic valuation.

The results revealed that the Ban Tom Herbal Product Processing Group in Chonburi identified 74 species of herbal plants, primarily used for household consumption (43.14%), followed by commercial sale (31.08%), and non-use (25.78%). The Phumjaia-nong Herbal Community Enterprise in Chanthaburi identified 211 species, with utilization for household consumption (43.60%), commercial sale (22.28%), and non-use (34.12%). The Bio-resource Development Community Enterprise in Chanthaburi identified 160 species, most of which were not utilized (59.37%), followed by household consumption (35.62%) and commercial sale (7.50%). The economic valuation showed that herbal plants in these Eastern communities generated an estimated utilization value of 555,460 baht per household per year, and a total net product value of 2,007,324 baht per year. These findings demonstrate the high potential of herbal plants to generate household income, enhance local economic value, and concretely reduce economic inequality at the grassroots level.

The findings indicate that the Eastern Region still possesses many herbal plant resources that have not yet been fully utilized for economic purposes. Therefore, the government should promote the development of community-based herbal resource databases, support research and development of herbal products, enhance production standards, and strengthen linkages to commercial markets to increase value creation in the midstream and downstream segments of the value chain. In addition, herbal policies should be integrated with the Bioeconomy Concept and the BCG Economy Model to promote the sustainable use of biological resources, generate income for local communities, and support the continued development of the Grassroots Economy.

**Keyword:** Utilization Patterns, Herbal Plants, Economic Valuation

# สารบัญเรื่อง

หน้า

กิตติกรรมประกาศ	ก
บทคัดย่อ	ข
Abstract	ค
บทที่ ๑ บทนำ	
๑. เนื้อหาของเรื่องที่เคยมีผู้ทำการวิจัยมาก่อน	๑
๒. ความสำคัญและที่มาของปัญหา	๓
๓. วัตถุประสงค์และขอบเขตการวิจัย	๔
๔. วิธีดำเนินการวิจัยโดยสรุป	๕
๕. ทฤษฎี และ/หรือแนวทางความคิดที่นำมาใช้ในการวิจัย	๑๐
๕. ประโยชน์ที่คาดว่าจะได้รับ	๒๑
บทที่ ๒ เนื้อเรื่อง	
๑. รายละเอียดเกี่ยวกับวิธีดำเนินการวิจัย	๒๒
๒. ผลการวิจัย	๒๓
บทที่ ๓ อภิปราย/วิจารณ์	
๑. ผลการทดลอง/ผลการวิจัย ที่ได้ทั้งหมด	๓๑
บทที่ ๔ สรุปและเสนอแนะเกี่ยวกับการวิจัยในขั้นตอนต่อไป	
๑. สรุปผลการวิจัย	๓๔
๒. อภิปรายผลและการเปรียบเทียบกับงานวิจัยที่เกี่ยวข้อง	๓๔
๓. ข้อเสนอแนะเชิงนโยบายและการวิจัยในอนาคต	๓๕
บทที่ ๕ ผลผลิต	
๑. องค์ความรู้จากงานวิจัย	๓๖
๒. การเผยแพร่	๓๖
๓. ข้อเสนอแนะเชิงนโยบาย	๓๖
๔. กำลังคน หรือหน่วยงาน ที่ได้รับการพัฒนาทักษะ	๓๗
เอกสารอ้างอิง	๓๘
ภาคผนวก	๔๑
ประวัติผู้วิจัย	๗๙

## สารบัญตาราง

	หน้า
ตารางที่ ๑ เครื่องมือในการประเมินมูลค่าสิ่งแวดล้อม	๑๓
ตารางที่ ๒ แสดงการจำแนกพืชสมุนไพรตามลักษณะภายนอกของพืช	๑๕
ตารางที่ ๓ รูปแบบการใช้ประโยชน์ที่เป็นปัจจุบันของพืชสมุนไพรในระดับชุมชนภาคตะวันออก	๒๔
ตารางที่ ๔ มูลค่าทางเศรษฐกิจของพืชสมุนไพรจากการใช้ประโยชน์จากพืชสมุนไพร ในพื้นที่ชุมชนภาคตะวันออก	๒๔
ตารางที่ ๕ มูลค่าสุทธิของผลิตภัณฑ์จากพืชสมุนไพรของภาคตะวันออก	๒๕

## สารบัญภาพ

	หน้า
ภาพที่ ๑ The Generic Value Chain	๘
ภาพที่ ๒ ประเภทของมูลค่าสิ่งแวดลอม	๑๔
ภาพที่ ๓ แผนภาพห่วงโซ่คุณค่า (Mapping Value Chain) พืชสมุนไพรระดับชุมชนในภาคตะวันออก	๒๘
ภาพที่ ๔ แผนผังผู้เกี่ยวข้องในโซ่อุปทานพืชสมุนไพรระดับชุมชนในภาคตะวันออก	๒๙
ภาพที่ ๕ กระบวนการไหลในโซ่คุณค่าพืชสมุนไพรระดับชุมชนในภาคตะวันออก	๓๐

## บทที่ ๑

### บทนำ

#### ๑. เนื้อหาของเรื่องที่เคยมีผู้ทำการวิจัยมาก่อน

การศึกษารูปแบบการใช้ประโยชน์ของพืชสมุนไพร พบว่ามีมากหลายหลายพื้นที่ เช่นในภาคเหนือ ดอนภัส กันธะลี (๒๕๕๘) ได้ศึกษาความหลากหลายของพืชอาหารและพืชสมุนไพรกับการใช้ประโยชน์ของชุมชนบ้านปิตุคี อำเภออมก๋อย จังหวัดเชียงใหม่ พบว่า พืชที่นำมาใช้ประโยชน์ในชีวิตประจำวันมีทั้งสิ้น ๙๔ ชนิด โดยเป็นพืชอาหารอย่างเดียว ๑๔ ชนิด พืชอาหารและพืชสมุนไพร ๔๒ ชนิด และพืชสมุนไพรอย่างเดียว ๒๗ ชนิด ชุมชนในพื้นที่เก็บพืชอาหารและพืชสมุนไพรใช้ประโยชน์ได้ทั้งปี ส่วนใหญ่บริโภคเป็นใบ ดอก ผล และอื่น ๆ ในภาคตะวันออกเฉียงเหนือ สุรินทร์ จันทรม บัณฑิตภัส ถกภักดี และจิรภัทร์ อัฐิศิลป์เวท (๒๕๕๘) ได้ศึกษาความหลากหลายของพรรณพืชสมุนไพรและศึกษาภูมิปัญญาการใช้ประโยชน์จากพืชสมุนไพร และจัดระบบฐานข้อมูลด้านความหลากหลายของพรรณพืชสมุนไพรในชุมชนบ้านดงบัง พบพืชสมุนไพรที่สำรวจพบในชุมชนบ้านดงบังมีจำนวน ๑๕๐ ชนิด แบ่งเป็นไม้ยืนต้น ๕๑ ชนิด ไม้ล้มลุก ๔๒ ชนิด ไม้พุ่ม ๓๑ ชนิด ไม้เลื้อย ๒๓ ชนิด และไม้น้ำ ๓ ชนิด ภูมิปัญญาการใช้ประโยชน์ทางยาจากพืชสมุนไพรพบว่าพืชสมุนไพรที่สำรวจที่มีส่วนใบ/ยอดเป็นส่วนที่นำมาใช้ประโยชน์ทางยา รองลงมาคือ ลำต้น/เปลือก ราก/หัว/เหง้า ผล/เมล็ด ดอก และทุกส่วนที่นำมาใช้เป็นยาได้ พืชสมุนไพรที่สำรวจมีวิธีการใช้โดยการต้มมากที่สุด รองลงมาคือวิธีอื่น ๆ เช่น การสกัด คั่ว ตากแห้ง และบดผง ด้านสรรพคุณทางยาของพืชสมุนไพร พบว่า พืชสมุนไพรแต่ละชนิดมีสรรพคุณทางยาที่แตกต่างกัน เช่น แก้ไข้ รักษาโรค ผิวน้ำ เบาหวาน ความดันโลหิตสูง โรคระบบทางเดินหายใจ และโรคอื่น ๆ ในภาคตะวันออกเฉียงเหนือ นวพรรษ ผลดี และวรชาติ โตแก้ว (๒๕๖๐) ทำการศึกษาภูมิปัญญาการใช้สมุนไพรในการดูแลสุขภาพเบื้องต้นในชุมชนพื้นที่ป่าชุมชนบ้านหินฮาว อำเภอบ้านฝาง จังหวัดขอนแก่น พบสมุนไพรทั้งหมด ๖๕ วงศ์ ๙๘ ชนิด และสมุนไพรที่เป็นพืชอาหารพบ ๔๗ ชนิด มีพืชสมุนไพรหลายชนิดที่นิยมนำมาใช้รักษาโรค หรือกลุ่มอาการผิดปกติของร่างกาย แต่ละชนิดที่นำมาใช้จะมีสรรพคุณหลายอย่าง การบำบัดรักษาอาการป่วยพื้นฐาน ได้แก่ ลดอาการไข้พบ ๓๓ ชนิด ลดน้ำตาลในเลือดพบ ๒๖ ชนิด แก้ท้องเสียพบ ๒๑ ชนิด ขับเสมหะพบ ๒๑ ชนิด แก้ผื่นคันพบ ๒๐ ชนิด แก้ท้องอืดท้องเฟ้อพบ ๑๙ ชนิด ในส่วนภาคใต้ นั้น สุรางค์รัตน์ พันแสง และพวงผกา แก้วกรม (๒๕๖๒) ศึกษาพืชสมุนไพรท้องถิ่นและการใช้ประโยชน์ในชุมชนไทหล่ม อำเภอหล่มสัก จังหวัดเพชรบูรณ์ พบพืชท้องถิ่นที่มีการนำมาใช้เป็นสมุนไพรมี ๔๙ ชนิด ๔๕ สกุล และ ๒๘ วงศ์ การใช้สมุนไพรบรรเทาอาการป่วยหรือโรคแบ่งได้ ๘ กลุ่ม ได้แก่ กลุ่มอาการใช้ปวดเมื่อย กลุ่มโรคทางเดินอาหาร กลุ่มโรคทางเดินหายใจ กลุ่มอาการอักเสบ ติดเชื้อ กลุ่มของยาบำรุงกำลัง กลุ่มอาการและโรคผิดปกติของกระบวนการเมตาบอลิซึม กลุ่มอาการผิดปกติจากการตั้งครรภ์และคลอด และกลุ่มการรักษาอาการผิดปกติอื่น ๆ ในภาคตะวันออกเฉียงเหนือ ศิริอร ศักดิ์วิไลสกุล และคณะ (๒๕๖๒) ศึกษาการใช้ประโยชน์พืชอาหารและพืชสมุนไพรสู่ความมั่นคงด้านอาหาร ของบ้านเขาไม้แก้ว ตำบลเขาไม้แก้ว อำเภอบางละมุง จังหวัดชลบุรี พบว่ารูปแบบการจัดการอาหารยังมีการใช้ภูมิปัญญาด้านการประกอบอาหารพื้นบ้าน พบ

พืชอาหารและพืชสมุนไพรที่ใช้บริโภคจำนวน ๘๐ ชนิด ทั้งนี้ไม่สามารถระบุชื่อพฤกษศาสตร์หรือชื่อวิทยาศาสตร์ได้ จำนวน ๑ ชนิด และพบพืชอาหารและพืชสมุนไพรที่สามารถใช้ประโยชน์ในปัจจุบันของป่าชุมชนเขาไม้แก้ว จำนวน ๔๙ ชนิด และไม่สามารถระบุชื่อพฤกษศาสตร์หรือชื่อวิทยาศาสตร์ได้ จำนวน ๖ ชนิด ประพัสสร บัวเพื่อน นภลัย บุญคำเมือง และชญานันท์ ศิริกิจเสถียร (๒๕๖๕) ศึกษาภูมิปัญญาและการใช้ประโยชน์จากพืชสมุนไพรท้องถิ่น เขาโกรกปลากั้ง จังหวัดกำแพงเพชร ส่วนใหญ่ใช้ทำยา วิธีการใช้โดยมีหมอยาพื้นบ้านเป็นผู้ที่มีบทบาท แนวทางการจัดการการใช้ประโยชน์พืชสมุนไพรท้องถิ่นอย่างเหมาะสม คือ ๑) ส่งเสริมและสนับสนุนการใช้ประโยชน์จากพืชสมุนไพรท้องถิ่นอย่างคุ้มค่า และ ๒) การจัดการองค์ความรู้ภูมิปัญญาท้องถิ่นด้านการใช้พืชสมุนไพรโดยการถ่ายทอดองค์ความรู้จากหมอยาพื้นบ้านเพื่อเก็บรวบรวมองค์ความรู้ภูมิปัญญาท้องถิ่นด้านพืชสมุนไพร

งานวิจัยที่เกี่ยวข้องกับการประเมินมูลค่าทางเศรษฐศาสตร์พืชสมุนไพรยังไม่จำนวนมาก งานวิจัยของประเทศไทยที่ผ่านมา พบว่า ศุภกาญจน์ หาญบาง (๒๕๔๕) ทำการประเมินมูลค่าทางเศรษฐศาสตร์ของพืชสมุนไพรพื้นเมืองในสวนพฤกษศาสตร์สมเด็จพระนางเจ้าสิริกิติ์ จังหวัดเชียงใหม่ที่มีศักยภาพในการอารักขาสัตว์ พบว่า มูลค่าทางเศรษฐศาสตร์โดยรวมของการอนุรักษ์แหล่งพันธุกรรมพืชสมุนไพรพื้นเมืองที่มีศักยภาพในการอารักขาสัตว์ จำนวน ๔๓ ชนิด ที่ได้รับการอนุรักษ์ไว้ภายในสวนพฤกษศาสตร์ฯ คิดเป็นมูลค่า ๘๑๔.๖๓ ล้านบาท แบ่งเป็นมูลค่าจากการใช้ ๒๖.๓๗ ล้านบาท และมูลค่าจากการไม่ได้ใช้ ๗๘๘.๒๖ ล้านบาท ในภาคใต้ ทิพย์ทิวา สัมพันธ์มิตร (๒๕๕๐) ได้ทำการประเมินมูลค่าทางเศรษฐศาสตร์ของศักยภาพการใช้ประโยชน์พืชสมุนไพรในป่าชุมชนเขาหัวช้าง ตำบลตะโหมด อำเภอดงหลวง จังหวัดพัทลุง โดยทำการรวบรวมองค์ความรู้เกี่ยวกับลักษณะการใช้ประโยชน์ของพืชสมุนไพรเพื่อใช้เป็นยารักษาโรค ศักยภาพของพืชสมุนไพรที่สามารถนำมาใช้ประโยชน์เพื่อเป็นยารักษาโรคมูลค่าเท่ากับ ๑,๑๑๗,๑๓๕,๙๐๖.๔๐ บาทต่อปี ซึ่งนับว่ามีพืชสมุนไพรในภาคใต้มูลค่าทางเศรษฐกิจสูง งานวิจัยต่างประเทศที่เกี่ยวข้องกับการประเมินมูลค่าทางเศรษฐศาสตร์ของพืชสมุนไพรพบว่า พืชสมุนไพรมีบทบาทสำคัญต่อเศรษฐกิจของชุมชนและการพัฒนาเศรษฐกิจในหลายประเทศ โดย Sah, Yadav, and Poudel (2020) ศึกษาการใช้ประโยชน์พืชสมุนไพรในป่าชุมชน ประเทศเนปาล พบว่า การเก็บและจำหน่ายพืชสมุนไพรสามารถสร้างรายได้ให้แก่ชุมชนอย่างมีนัยสำคัญ โดยรายได้จากพืชสมุนไพรในบางพื้นที่สูงถึง ๑๐,๙๙๓ ดอลลาร์สหรัฐต่อปี และมีแนวโน้มเพิ่มขึ้นอย่างต่อเนื่องในช่วงปี ๒๐๑๕ - ๒๐๑๙ ขณะที่ Dalir et al. (2024) ศึกษาการปลูกพืชสมุนไพรในประเทศอิหร่าน พบว่า พื้นที่ปลูกพืชสมุนไพรประมาณ ๑๕๐,๐๐๐ เฮกตาร์ สามารถสร้างรายได้จากการส่งออกพืชสมุนไพรได้ประมาณ ๔๕๐ ล้านดอลลาร์สหรัฐต่อปี โดยพืชสมุนไพรที่มีมูลค่าทางเศรษฐกิจสูง ได้แก่ หญ้าฝรั่น ยี่หระ และพืชสมุนไพรเชิงพาณิชย์อื่น ๆ นอกจากนี้ Tadele, Shibru, Wondimu, Woubishet, and Mekonnen (2025) ได้ประเมินมูลค่าทางเศรษฐศาสตร์ของการอนุรักษ์พืชสมุนไพรในประเทศเอธิโอเปีย โดยใช้วิธี Contingent Valuation Method (CVM) เพื่อวัดความเต็มใจที่จะจ่าย (Willingness to Pay: WTP) จากการสำรวจครัวเรือนจำนวน ๓๖๖ ครัวเรือน พบว่าประชาชนร้อยละ ๘๙ มีความเต็มใจที่จะจ่ายเพื่อการอนุรักษ์พืชสมุนไพร โดยมีค่าเฉลี่ย ๓.๘๐ ดอลลาร์สหรัฐต่อครัวเรือนต่อปี และคิดเป็นมูลค่าทางเศรษฐศาสตร์รวมประมาณ ๒๘,๘๙๐.๖๙ ดอลลาร์สหรัฐต่อปี

จากการทบทวนงานวิจัยที่เกี่ยวข้องของประเทศไทย พบว่า รูปแบบการใช้ประโยชน์จากสมุนไพร ส่วนใหญ่จะนำมาทำเป็นยารักษาโรค อาหารใช้ทุกส่วน เช่น ใบ ยอด ลำต้น ราก มาใช้ ส่วนใหญ่ภูมิปัญญาท้องถิ่นเป็นส่วนที่สำคัญในการสร้างผลิตภัณฑ์อาหารจากสมุนไพรในแต่ละพื้นที่ และเมื่อประเมินมูลค่าทางเศรษฐศาสตร์ พบว่า พืชสมุนไพรที่มีมูลค่าสูงที่สามารถนำมาผลิตเป็นผลิตภัณฑ์ต่าง ๆ และจากการทบทวนงานวิจัยของต่างประเทศสามารถสังเคราะห์ได้ว่า การประเมินมูลค่าทางเศรษฐศาสตร์ของพืชสมุนไพร มักมุ่งเน้นการประเมินรายได้จากการเก็บเกี่ยว การเพาะปลูกเชิงพาณิชย์ หรือการประเมินมูลค่าการอนุรักษ์ทรัพยากรผ่านวิธีการทางเศรษฐศาสตร์ เช่น การใช้ราคาตลาด (Market Price) และวิธีการสำรวจความเต็มใจที่จะจ่าย (CVM) ซึ่งสะท้อนให้เห็นถึงศักยภาพของพืชสมุนไพรในการสร้างรายได้ให้แก่ชุมชนและการพัฒนาเศรษฐกิจในระดับพื้นที่ อย่างไรก็ตาม งานวิจัยส่วนใหญ่ยังมุ่งเน้นการประเมินมูลค่าทางเศรษฐศาสตร์ในบางมิติ เช่น รายได้จากการเก็บเกี่ยวหรือการค้าเท่านั้น และยังมีข้อจำกัดในการวิเคราะห์มูลค่าของพืชสมุนไพรตลอดห่วงโซ่คุณค่า (Value Chain) ตั้งแต่ระดับต้นน้ำ กลางน้ำ และปลายน้ำ รวมทั้งการเชื่อมโยงกับการพัฒนาเศรษฐกิจชุมชนในระดับพื้นที่อย่างเป็นระบบ ดังนั้น การศึกษาครั้งนี้จึงมุ่งเน้นการประเมินมูลค่าทางเศรษฐศาสตร์ของพืชสมุนไพรควบคู่กับการวิเคราะห์การใช้ประโยชน์และห่วงโซ่คุณค่าของพืชสมุนไพรในระดับชุมชน ซึ่งจะช่วยเติมเต็มช่องว่างขององค์ความรู้และสนับสนุนการพัฒนาทรัพยากรสมุนไพรเพื่อสร้างมูลค่าเพิ่มทางเศรษฐกิจและการพัฒนาเศรษฐกิจฐานรากในอนาคต

## ๒. ความสำคัญและที่มาของปัญหา

คณะกรรมการนโยบายสมุนไพรแห่งชาติได้ยกร่างแผนแม่บทแห่งชาติว่าด้วยการพัฒนาสมุนไพรไทย ฉบับที่ ๑ (พ.ศ. ๒๕๖๐-๒๕๖๔) มีเป้าหมาย ๕ ปีในการสร้างวิสาหกิจ Smart Farmer ๒๐,๐๐๐ ราย มี High-Value Products จากพืชและสมุนไพรอย่างน้อย ๘ ผลิตภัณฑ์ โดยมีพืชสมุนไพรศักยภาพ อาทิ ไพล กระชายดำ ขมิ้นชัน ใบบัวบก เพิ่มมูลค่าผลิตภัณฑ์สมุนไพร ๒.๙ - ๓.๖ แสนล้านบาท (ศูนย์ข้อมูลเพื่อธุรกิจไทยในจีน, ๒๕๖๒) แผนแม่บทฯ ฉบับที่ ๑ สิ้นสุดลงในปี พ.ศ. ๒๕๖๔ โดยการขับเคลื่อนตามแผนก่อให้เกิดการผลิตสมุนไพรที่ได้มาตรฐาน มีคุณภาพ และสร้างมูลค่าเพิ่มให้แก่ผลิตภัณฑ์สมุนไพร ส่งเสริมความเชื่อมั่นในการใช้สมุนไพร รวมทั้งเพิ่มขีดความสามารถในการแข่งขันในตลาดทั้งในและต่างประเทศอย่างต่อเนื่องและเป็นระบบ นำมาซึ่งความมั่นคงทางสุขภาพและเศรษฐกิจของประเทศ ต่อมาแผนปฏิบัติการด้านสมุนไพรแห่งชาติ ฉบับที่ ๒ (พ.ศ. ๒๕๖๕-๒๕๗๐) ประกอบไปด้วย ๕ ยุทธศาสตร์ (คณะกรรมการนโยบายสมุนไพรแห่งชาติ, ๒๕๖๖) ซึ่งเชื่อมโยงกับการพัฒนาสมุนไพรตลอดห่วงโซ่คุณค่า (Supply Chain) ตั้งแต่ต้นน้ำ กลางน้ำ และปลายน้ำของอุตสาหกรรมสมุนไพร ประกอบด้วย การส่งเสริมการผลิตและแปรรูปวัตถุดิบสมุนไพรที่มีคุณภาพและมาตรฐาน การพัฒนาและสร้างเสริมศักยภาพของผู้ประกอบการและอุตสาหกรรมสมุนไพรตลอดห่วงโซ่คุณค่า ส่งเสริมการตลาดผลิตภัณฑ์สมุนไพร ส่งเสริมการบริโภคผลิตภัณฑ์สมุนไพรอย่างเหมาะสม และพัฒนาระบบนิเวศที่สนับสนุนการขับเคลื่อนการพัฒนาสมุนไพรไทยอย่างมีประสิทธิภาพและยั่งยืน (ผู้จัดการออนไลน์, ๒๕๖๖) ทั้งนี้เพื่อเป็นการสร้างมาตรฐาน เพิ่มมูลค่า และส่งเสริมการใช้สมุนไพรไทยทั้งในประเทศและสู่สากล การศึกษามูลค่าทางเศรษฐกิจของชนิดความหลากหลายทางชีวภาพที่ถูกสำรวจและค้นพบในประเทศไทย

ระยะแรกของการศึกษาจะทำการศึกษาจากพื้นที่จังหวัดที่มีการจัดทำบัญชีรายการสมุนไพรพื้นบ้านระดับชุมชนในปี พ.ศ. ๒๕๖๑ - ๒๕๖๒ โดยเน้นการศึกษาในพื้นที่ชุมชนในเขตป่าครอบครัว ชุมชนและจังหวัดที่มีข้อมูลภูมิปัญญา หรือมีข้อมูลตำรายาหม้อพื้นบ้าน เพื่อรวบรวมและจัดทำเป็นระบบฐานข้อมูลสำหรับการให้บริการ จำนวน ๓๙ จังหวัด โดยพบข้อมูลบัญชีรายการพืชสมุนไพร จำนวนทั้งสิ้น ๔,๘๐๑ รายการ จำนวน ๓๓๘ วงศ์ โดยในภาคตะวันออกเฉียงเหนือพบข้อมูลบัญชีรายการพืชสมุนไพร จำนวนทั้งสิ้น ๔๔๙ รายการ (สำนักงานพัฒนาเศรษฐกิจจากฐานชีวภาพ, ๒๕๖๒) ครอบคลุมจังหวัดชลบุรี ฉะเชิงเทรา ปราจีนบุรี จันทบุรี และสระแก้ว ซึ่งถือว่าเป็นพื้นที่ที่พบพืชสมุนไพรจำนวนมาก และชุมชนสามารถสร้าง High-Value Products จากพืชและสมุนไพรต่าง ๆ ภายในชุมชน เช่น น้ำมันบีต ผ้ามัดย้อมสีธรรมชาติ แป้งทำยาย้อมผม ถ่านไม้ไผ่ เป็นต้น

การจัดทำระบบฐานข้อมูลพืชสมุนไพรที่ผ่านมา มักมุ่งเน้นการประเมินมูลค่าทางเศรษฐกิจของพืชสมุนไพรจากข้อมูลที่สำรวจพบเท่านั้น โดยยังขาดการวิเคราะห์มูลค่าทางเศรษฐกิจตลอดทั้งระบบห่วงโซ่อุปทาน ดังนั้น การศึกษาครั้งนี้จึงมุ่งศึกษาสถานการณ์และข้อมูลปัจจุบันของพืชสมุนไพรในพื้นที่ชุมชนภาคตะวันออกเฉียงเหนือ ทั้งในด้านรูปแบบการใช้ประโยชน์ พืชสมุนไพรที่มีศักยภาพทางเศรษฐกิจ ตลอดจนโครงสร้างห่วงโซ่มูลค่าและระบบการตลาดของพืชสมุนไพรตั้งแต่ต้นน้ำ กลางน้ำ และปลายน้ำ เพื่อนำข้อมูลดังกล่าวมาประเมินมูลค่าทางเศรษฐศาสตร์จากการใช้ประโยชน์พืชสมุนไพรในระดับชุมชน ผลการศึกษาจะช่วยให้เกิดองค์ความรู้ที่สามารถนำไปใช้ในการพัฒนาการใช้ประโยชน์จากทรัพยากรสมุนไพร เพิ่มมูลค่าทางเศรษฐกิจของชุมชน และการกำหนดแนวทางเชิงนโยบายเพื่อส่งเสริมเศรษฐกิจฐานรากในอนาคตได้อย่างเป็นรูปธรรม

### ๓. วัตถุประสงค์และขอบเขตการวิจัย

๓.๑ เพื่อสนองพระราชดำริโครงการอนุรักษ์พันธุกรรมพืชอันเนื่องมาจากพระราชดำริฯ (อพ.สธ.) โดยศึกษาและรวบรวมข้อมูลรูปแบบการใช้ประโยชน์ที่เป็นปัจจุบันของพืชสมุนไพรระดับชุมชนภาคตะวันออกเฉียงเหนือ

๓.๒ เพื่อประเมินมูลค่าทางเศรษฐศาสตร์ของพืชสมุนไพรจากการใช้ประโยชน์ระดับชุมชนภาคตะวันออกเฉียงเหนือ

๓.๓ เพื่อวิเคราะห์ข้อมูลทางการตลาดของพืชสมุนไพร (ต้นน้ำ-กลางน้ำ-ปลายน้ำ) ในระดับชุมชนภาคตะวันออกเฉียงเหนือ

#### ขอบเขตของการวิจัย

การวิจัยในครั้งนี้เป็นการรวบรวมข้อมูลพืชสมุนไพรระดับชุมชนภาคตะวันออกเฉียงเหนือ เพื่อประเมินมูลค่าทางเศรษฐศาสตร์ของพืชสมุนไพร การใช้ประโยชน์จากพืชสมุนไพร ตลอดจนวิเคราะห์ข้อมูลทางการตลาดพืชสมุนไพรและสินค้าบริการที่เกี่ยวข้อง (ต้นน้ำ - กลางน้ำ - ปลายน้ำ) ในระดับชุมชนภาคตะวันออกเฉียงเหนือ เพื่อจัดทำข้อเสนอแนะที่เป็นประโยชน์ต่อจัดเก็บข้อมูล และพัฒนาสินค้าและบริการที่มีศักยภาพของชุมชนหรือการสนับสนุนในระดับนโยบายในอนาคต มีขอบเขตการวิจัยดังนี้

- ข้อมูลปฐมภูมิ พื้นที่ที่ศึกษา คือ วิสาหกิจชุมชนชุมชนภาคตะวันออกเฉียงเหนือ ครอบคลุม ๒ จังหวัด คือ จังหวัดชลบุรี และจันทบุรี เก็บรวบรวมข้อมูลโดยใช้แบบสอบถามและการสัมภาษณ์เชิงลึกเกษตรกรในพื้นที่ประธานและสมาชิกในวิสาหกิจชุมชน ประกอบด้วยกลุ่มแปรรูปผลิตภัณฑ์จากสมุนไพรบ้านตม จังหวัดชลบุรี

วิสาหกิจชุมชนสมุนไพรภูมิโจนงค์ จังหวัดจันทบุรี และวิสาหกิจชุมชนพัฒนาทรัพยากรชีวภาพ จังหวัดจันทบุรี

- ข้อมูลitudyภูมิ บัญชีรายการสมุนไพรที่มีการดำเนินการในปี พ.ศ. ๒๕๖๖ ในพื้นที่ชุมชนภาคตะวันออกเฉียง

#### ๔. วิธีดำเนินการวิจัยโดยสรุป

เพื่อให้บรรลุวัตถุประสงค์แต่ละข้อมีรายละเอียดดังต่อไปนี้

๔.๑ ตามวัตถุประสงค์ข้อ ๓.๑ เพื่อสนองพระราชดำริโครงการอนุรักษ์พันธุกรรมพืชอันเนื่องมาจากพระราชดำริฯ (อพ.สธ.) โดยศึกษาและรวบรวมข้อมูลรูปแบบการใช้ประโยชน์ที่เป็นปัจจุบันของพืชสมุนไพรในระดับชุมชนภาคตะวันออกเฉียง ดั้งนั้นจะใช้ข้อมูลเชิงคุณภาพ โดยศึกษาการใช้ประโยชน์ทรัพยากรท้องถิ่น คือ พืชสมุนไพรในภาคตะวันออกเฉียง และใช้ข้อมูลเชิงปริมาณโดยการจัดทำแบบสอบถามไปสอบถามสมาชิกในวิสาหกิจชุมชนในจังหวัดชลบุรี และจันทบุรี เพื่อต้องการทราบว่าในพื้นที่มีสมุนไพรชนิดที่มีการดำเนินการ และแต่ละชนิดมีรูปแบบการใช้อย่างไร

๔.๒ ตามวัตถุประสงค์ข้อ ๓.๒ เพื่อประเมินมูลค่าทางเศรษฐศาสตร์จากการใช้ประโยชน์จากพืชสมุนไพรในพื้นที่ชุมชนภาคตะวันออกเฉียง ใช้ข้อมูลเชิงคุณภาพและเชิงปริมาณ โดยการจัดทำแบบสอบถามไปสอบถามเกษตรกรในพื้นที่ ประธานและสมาชิกในวิสาหกิจชุมชนในจังหวัดชลบุรี และจันทบุรี เพื่อต้องการทราบราคาขาย ปริมาณผลผลิต ปริมาณการใช้ต่อปี แล้วนำมาประเมินมูลค่า โดยใช้ราคาตลาดที่ทำการซื้อขาย ณ พื้นที่นั้น เพราะตลาดพืชสมุนไพรถือว่าเป็นตลาดสินค้าเกษตร ซึ่งทางเศรษฐศาสตร์จัดอยู่ในตลาดแข่งขันสมบูรณ์ โดยรัฐไม่ได้เข้าแทรกแซง จึงไม่ต้องนำมาคูณกับราคาเงา และผลผลิตพืชสมุนไพร วิสาหกิจชุมชนเป็นตัวกลางในการรับซื้อเองทั้งหมด

๔.๓ ตามวัตถุประสงค์ข้อ ๓.๓ เพื่อวิเคราะห์ข้อมูลทางการตลาดพืชสมุนไพรและสินค้าบริการที่เกี่ยวข้อง (ต้นน้ำ - กลางน้ำ - ปลายน้ำ) ในระดับชุมชนภาคตะวันออกเฉียง เป็นข้อมูลเชิงคุณภาพโดยการสัมภาษณ์เชิงลึกจากประธาน และสมาชิกในวิสาหกิจชุมชนในจังหวัดชลบุรี และจันทบุรี เพื่อวิเคราะห์ข้อมูลในรูปแบบการจัดการห่วงโซ่อุปทาน (ต้นน้ำ - กลางน้ำ - ปลายน้ำ)

**สถานที่ทำเก็บข้อมูล** พื้นที่ศึกษาจะครอบคลุม ๒ จังหวัดในภาคตะวันออกเฉียง เนื่องจากมีงบประมาณและเวลาจำกัด จังหวัดชลบุรีเป็นพื้นที่ของหน่วยงานที่ผู้วิจัยสังกัดอยู่ มีศักยภาพในการสร้างมูลค่าเพิ่มของพืชสมุนไพรในอนาคต และจังหวัดจันทบุรี เป็นจังหวัดที่พบพืชสมุนไพรสูงเป็นลำดับต้น ๆ ของภาคตะวันออกเฉียง และเป็นจังหวัดอันดับ ๑ ของภาคตะวันออกเฉียงที่มีสมุนไพรอัตลักษณ์ประจำจังหวัด โดยคณะอนุกรรมการด้านวิชาการกำหนดชนิดสมุนไพรอัตลักษณ์ประจำจังหวัด ทั้งนี้ กรมแพทย์แผนไทย รายงาน ๕๗ จังหวัด พบสมุนไพรหายาก และได้ประกาศ "สมุนไพรอัตลักษณ์ประจำจังหวัด" มีการส่งเสริมปลูกแปลงใหญ่ เปิดช่องทางการตลาดและประชาสัมพันธ์ เพื่อส่งเสริมเป็นวัตถุดิบคุณภาพดีที่สุดของจังหวัดที่ต้องเลือกไปทำผลิตภัณฑ์สมุนไพรสินค้า OTOP (เจาะลึกระบบสุขภาพ, ๒๕๖๓) นอกจากนี้ จังหวัดชลบุรีและจันทบุรี ยังเป็นจังหวัดสำคัญในภาคตะวันออกเฉียงที่มีศักยภาพด้านทรัพยากรพืชสมุนไพรและการพัฒนาผลิตภัณฑ์สมุนไพรในระดับ

ชุมชน ทั้งนี้จากข้อมูลบัญชีรายการพืชสมุนไพรระดับชุมชนของสำนักงานพัฒนาเศรษฐกิจจากฐานชีวภาพ (BEDO) พบว่า จังหวัดชลบุรีและจันทบุรีมีความหลากหลายของชนิดพืชสมุนไพรที่สามารถนำมาใช้ประโยชน์ทางเศรษฐกิจได้ มีศักยภาพในการพัฒนาผลิตภัณฑ์และสร้างมูลค่าเพิ่มจากทรัพยากรสมุนไพร รวมทั้งมีการเชื่อมโยงกับตลาดในเขตเศรษฐกิจภาคตะวันออก (Eastern Economic Corridor: EEC) ซึ่งเอื้อต่อการพัฒนาเศรษฐกิจชุมชนและการต่อยอดผลิตภัณฑ์สมุนไพรในเชิงพาณิชย์ ขณะที่จังหวัดจันทบุรีเป็นพื้นที่ที่มีความหลากหลายทางชีวภาพและทรัพยากรพืชสมุนไพรสูง รวมทั้งเป็นจังหวัดที่ได้รับการส่งเสริมด้านสมุนไพรอัตลักษณ์ประจำจังหวัดจากหน่วยงานภาครัฐ เช่น กรมการแพทย์แผนไทยและการแพทย์ทางเลือก นอกจากนี้ยังมีวิสาหกิจชุมชนและเครือข่ายผู้ผลิตสมุนไพรที่มีความเข้มแข็ง ซึ่งมีบทบาทสำคัญในการผลิต แปรรูป และจำหน่ายผลิตภัณฑ์สมุนไพรในระดับท้องถิ่น ดังนั้น การเลือกศึกษาพื้นที่ทั้งสองจังหวัดจึงสะท้อนถึง ศักยภาพของทรัพยากรสมุนไพร ความเข้มแข็งของวิสาหกิจชุมชน และโอกาสในการพัฒนาห่วงโซ่คุณค่าของพืชสมุนไพรในระดับพื้นที่ ซึ่งสามารถนำไปสู่การวิเคราะห์มูลค่าทางเศรษฐศาสตร์และแนวทางการพัฒนาเศรษฐกิจชุมชนจากทรัพยากรสมุนไพรได้อย่างเป็นรูปธรรม

**เครื่องมือที่ใช้ในการวิจัย** คือ การสำรวจ การสัมภาษณ์ และแบบสอบถาม โดยแบบสอบถามจำนวน ๒ ตอนประกอบด้วย

๑. ข้อมูลพืชสมุนไพร การใช้ประโยชน์จากพืชสมุนไพร ราคาที่เกษตรกรได้รับ และปริมาณผลผลิต

ลำดับ	สมุนไพร	ราคา (กิโลกรัม) ชื่อขายในพื้นที่ (วิสาหกิจชุมชน) มูลค่าที่ชุมชนได้รับ				ปริมาณการใช้ประโยชน์ (กิโลกรัม/ปี)				ต้นทุน							
		สด		แห้ง		บริโภคเอง		จำหน่าย		ปลูกเอง		จากธรรมชาติ					
		ปริมาณ	ราคา	ปริมาณ	ราคา	ปริมาณ	ราคา	ชุมชน		ภายนอก		ปริมาณ	ต้นทุน	ปริมาณ	ต้นทุน		

๒. ข้อมูลผลิตภัณฑ์จากพืชสมุนไพร ต้นทุน และรายรับจากการผลิต

ลำดับ	ชนิดสมุนไพร	ผลิตภัณฑ์	ส่วนที่ใช้						ประเภท (หน่วย : กก.)				แพ็คเกจ	ต้นทุนในการแปรรูป					รายรับ															
			ใบ	ราก	ดอก	ผล	ต้น	หัว	สด		ผึ่ง			ใบ	นอก	ค่าจ้างแรงงาน	ค่าเช่าพื้นที่	เงินทุน+ดอกเบี้ย	บรรจุภัณฑ์	วัสดุสิ้นเปลือง	การตลาด	ราคา	ปริมาณ	รายได้										
									ปริมาณ	ราคา	ปริมาณ	ราคา																						

**ประชากรที่ใช้ในการศึกษา** สามารถแบ่งออกเป็น ๓ กลุ่มตัวอย่างในการวิจัย

๑. เกษตรกรที่เป็นสมาชิกกลุ่มวิสาหกิจชุมชน เนื่องจากวิสาหกิจชุมชนในภาคตะวันออกมีค่อนข้างมาก ผู้วิจัยจึงใช้การกำหนดตัวอย่างในกรณีไม่ทราบขนาดของประชากร หรือจำนวนประชากรมีจำนวนไม่แน่นอน ใช้สูตรของ Roscoe (1975) ดังสมการที่ ๑

$$e = z \frac{s}{\sqrt{N}} \quad \text{สมการที่ ๑}$$

เมื่อ e แทน ความคลาดเคลื่อนมากที่สุดที่ยอมรับได้

Z แทน ความมั่นใจที่ระดับนัยสำคัญทางสถิติ ถ้า Z = ๐.๐๕ มีค่าเท่ากับ ๑.๙๖

S แทน ส่วนเบี่ยงเบนมาตรฐาน

n แทน ขนาดของกลุ่มตัวอย่าง

ทั้งนี้ผู้วิจัยกำหนดความคลาดเคลื่อนของกลุ่มตัวอย่างเท่ากับร้อยละ ๕ (๐.๐๕) ได้กลุ่มตัวอย่างเท่ากับ ๓๖ คน และใช้วิธีการเลือกกลุ่มตัวอย่างโดยใช้วิธีการสุ่มตัวอย่างแบบสะดวก (Convenience Sampling) ทั้งนี้ คิดเป็นร้อยละ ๙๐ ของจำนวนสมาชิกวิสาหกิจชุมชนทั้งสองกลุ่ม

๒. ผู้ประกอบการ ใช้วิธีการสุ่มตัวอย่างแบบเฉพาะเจาะจง (Purposive Sampling) ที่นำเอาผลิตภัณฑ์พืชสมุนไพรจากวิสาหกิจชุมชนไปใช้ประโยชน์ต่อ กลุ่มตัวอย่างจำนวน ๔ คน

๓. คณะกรรมการกลุ่ม โดยการใช้วิธีการสุ่มตัวอย่างแบบเฉพาะเจาะจง (Purposive Sampling) จากคณะกรรมการบริหารของกลุ่มวิสาหกิจชุมชน ๓ แห่ง ประกอบด้วย ประธาน และกรรมการ โดยได้กลุ่มตัวอย่างจำนวน ๕ คน

การศึกษาครั้งนี้มุ่งเน้นกลุ่มเป้าหมายหลัก ได้แก่ เกษตรกรและวิสาหกิจชุมชนที่เกี่ยวข้องกับการผลิตและแปรรูปพืชสมุนไพรในระดับพื้นที่ ซึ่งเป็นผู้มีความสำคัญในห่วงโซ่คุณค่าของสมุนไพรในระดับต้นน้ำ อย่างไรก็ตาม ในการวิเคราะห์ห่วงโซ่คุณค่า (Value Chain) ของพืชสมุนไพรยังมีผู้มีส่วนได้ส่วนเสียอื่น ๆ ที่เกี่ยวข้องในระบบเศรษฐกิจสมุนไพร ได้แก่ หน่วยงานภาครัฐและองค์กรสนับสนุน เช่น สำนักงานพัฒนาเศรษฐกิจจากฐานชีวภาพ (BEDO) กรมการแพทย์แผนไทยและการแพทย์ทางเลือก ซึ่งมีบทบาทในการส่งเสริมการอนุรักษ์ทรัพยากรชีวภาพ การพัฒนามาตรฐานสมุนไพร และการสนับสนุนองค์ความรู้ด้านการใช้ประโยชน์จากสมุนไพร ผู้ประกอบการและผู้แปรรูปผลิตภัณฑ์สมุนไพร ซึ่งทำหน้าที่เพิ่มมูลค่าให้กับวัตถุดิบสมุนไพรผ่านกระบวนการแปรรูปเป็นผลิตภัณฑ์ต่าง ๆ เช่น ผลิตภัณฑ์สุขภาพ หรือผลิตภัณฑ์อาหารสมุนไพร ผู้ซื้อและตลาดกลางสมุนไพร ซึ่งมีบทบาทสำคัญในการกำหนดราคา การรวบรวมวัตถุดิบ และการกระจายสินค้าไปยังตลาดทั้งในระดับท้องถิ่นและระดับประเทศ

### การวิเคราะห์ข้อมูล

๑. เพื่อศึกษาและรวบรวมข้อมูลรูปแบบการใช้ประโยชน์ที่เป็นปัจจุบันของพืชสมุนไพรในระดับชุมชนภาคตะวันออก ใช้การวิเคราะห์ข้อมูลเชิงพรรณนา (Descriptive Statistic) คือ สถิติค่าความถี่ (Frequency) และค่าร้อยละ (Percentage)

๒. เพื่อประเมินมูลค่าทางเศรษฐศาสตร์การใช้ประโยชน์จากพืชสมุนไพรในพื้นที่ชุมชนภาคตะวันออก คำนวณจากสมการที่ ๒ ดังนี้

$$\text{มูลค่าสุทธิ} = \sum_{Q=1}^n \sum_{i=1}^n Q_i \times P_i - \left[ \sum_{i=1}^n C_i \right] \quad \text{สมการที่ ๒}$$

โดยที่  $Q_i$  คือ ปริมาณของพืชสมุนไพรชนิดที่  $i$  ที่เกษตรกรเก็บได้

$P_i$  คือ ราคาตลาดท้องถิ่นของพืชสมุนไพรชนิดที่  $i$

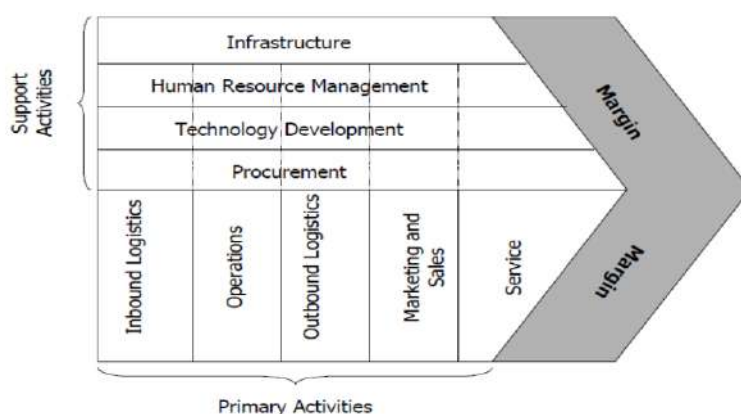
$C_i$  คือ ต้นทุนของพืชสมุนไพรชนิดที่  $i$  ที่เกษตรกรเก็บได้

$i$  คือ ชนิดของพืชสมุนไพร

ก คือ จำนวนชนิดของพืชสมุนไพรทั้งหมดที่มีการใช้ประโยชน์

การประเมินมูลค่าทางเศรษฐศาสตร์ของพืชสมุนไพรคำนวณจากราคาตลาดท้องถิ่นเท่านั้น โดยที่ราคาท้องถิ่น คำนวณจากการสำรวจราคาซื้อขายพืชสมุนไพรโดยไม่ผ่านพ่อค้าคนกลาง นำมาหาค่าเฉลี่ยของพืชสมุนไพรแต่ละชนิดเพื่อใช้เป็นราคากลางในการคิดคำนวณมูลค่าทางเศรษฐศาสตร์

๓. เพื่อวิเคราะห์ข้อมูลทางการตลาดพืชสมุนไพรและสินค้าบริการที่เกี่ยวข้อง (ต้นน้ำ - กลางน้ำ - ปลายน้ำ) ในระดับชุมชนภาคตะวันออก โดยใช้แนวคิดของโซ่คุณค่า (Value Chain) ที่มุ่งให้ความสำคัญกับกิจกรรมในโซ่คุณค่า ตั้งแต่การจัดการแหล่งวัตถุดิบ การแปรรูป ตลอดจนถึงกระบวนการส่งมอบสินค้า/บริการให้กับลูกค้า โดยสร้างความสามารถการแข่งขันด้วยการวิเคราะห์คุณค่าเพิ่ม (Margin) ที่เกิดขึ้นในแต่ละขั้นตอน ดังนั้นโซ่คุณค่าจึงเป็นการเชื่อมโยงกิจกรรมต่างๆ ที่สร้างคุณค่าเพิ่ม (Value Added Activities) ซึ่งเชื่อมโยงกับคู่ค้าในโซ่อุปทานด้วย (Porter, 1985) ดังภาพที่ ๑



ภาพที่ ๑ The Generic Value Chain

ที่มา: Porter. (1985)

จากภาพที่ ๑ แนวคิดห่วงโซ่คุณค่า (Value Chain) ของ Porter (1985) อธิบายว่าการสร้างมูลค่าเพิ่มของสินค้าและบริการเกิดจากการเชื่อมโยงกิจกรรมต่าง ๆ ภายในระบบการผลิตและการตลาด ตั้งแต่การจัดการวัตถุดิบ การผลิต การแปรรูป การตลาด จนถึงการส่งมอบสินค้าไปยังผู้บริโภค โดยกิจกรรมในห่วงโซ่คุณค่าแบ่งออกเป็น ๒ ประเภท ได้แก่ กิจกรรมหลัก (Primary Activities) และกิจกรรมสนับสนุน (Support Activities)

๑. กิจกรรมหลัก ประกอบด้วยกิจกรรมที่เกี่ยวข้องโดยตรงกับการสร้างมูลค่าเพิ่มของผลิตภัณฑ์ ได้แก่
  - Inbound Logistics คือ การจัดหาวัตถุดิบสมุนไพร เช่น การเพาะปลูก การเก็บเกี่ยว และการรวบรวมผลผลิตจากเกษตรกร
  - Operations คือ กระบวนการแปรรูปวัตถุดิบสมุนไพร เช่น การอบแห้ง การบด การสกัดสารสำคัญ หรือการผลิตผลิตภัณฑ์สมุนไพร
  - Outbound Logistics การกระจายสินค้า เช่น การส่งต่อวัตถุดิบไปยังผู้ประกอบการหรือการจำหน่ายผ่านตลาดกลาง

- Marketing and Sales การพัฒนาตลาด การสร้างตราสินค้า และการจำหน่ายผลิตภัณฑ์สมุนไพรในระดับชุมชนและเชิงพาณิชย์

- Service การให้ข้อมูลและการสร้างความเชื่อมั่นต่อผู้บริโภค เช่น การรับรองมาตรฐานสมุนไพรหรือการให้คำแนะนำด้านการใช้ผลิตภัณฑ์

๒. กิจกรรมสนับสนุน เป็นกิจกรรมที่ช่วยเสริมประสิทธิภาพของกิจกรรมหลัก ได้แก่

- Infrastructure การบริหารจัดการของวิสาหกิจชุมชนและการสนับสนุนจากหน่วยงานภาครัฐ
- Human Resource Management การพัฒนาทักษะของเกษตรกรและผู้ประกอบการด้านการผลิตและการแปรรูปสมุนไพร

- Technology Development การใช้เทคโนโลยีและนวัตกรรม เช่น การสกัดสารสำคัญ การพัฒนาผลิตภัณฑ์สมุนไพร

- Procurement การจัดหาปัจจัยการผลิตและอุปกรณ์ที่ใช้ในการผลิต

การประยุกต์ใช้แนวคิด ห่วงโซ่คุณค่า (Value Chain) ในการศึกษารั้วนี้ช่วยให้สามารถวิเคราะห์กระบวนการสร้างมูลค่าเพิ่มของพืชสมุนไพรตั้งแต่ระดับ ต้นน้ำ (การผลิต) กลางน้ำ (การแปรรูป) และปลายน้ำ (การตลาดและการจำหน่าย) ซึ่งเป็นข้อมูลสำคัญในการทำความเข้าใจโครงสร้างระบบเศรษฐกิจสมุนไพรในระดับชุมชนและใช้กำหนดแนวทางการพัฒนาศักยภาพของวิสาหกิจชุมชนได้อย่างเป็นระบบ

แบบจำลองห่วงโซ่คุณค่า (Value Chain Model) เป็นการอธิบายถึงความสัมพันธ์ของกิจกรรมต่าง ๆ ที่ก่อให้เกิดมูลค่าเพิ่ม (Value Added) และส่วนต่างระหว่างรายได้กับต้นทุนหรือกำไร (Profit Margin) ที่เกิดขึ้นจากการดำเนินงานขององค์กร ซึ่งในบริบทของการศึกษานี้หมายถึง กลุ่มวิสาหกิจชุมชน ความสามารถในการสร้างมูลค่าเพิ่มขึ้นอยู่กับบริหารจัดการและการเชื่อมโยงกิจกรรมต่าง ๆ ในห่วงโซ่คุณค่า ทั้งภายในกลุ่มวิสาหกิจชุมชนและกับผู้มีส่วนเกี่ยวข้องภายนอก เช่น เกษตรกร ผู้แปรรูป ผู้ซื้อ และตลาด ตามแนวคิดของ Porter (1985) ข้างต้นนั้น กิจกรรมในห่วงโซ่คุณค่าสามารถแบ่งออกเป็นกิจกรรมหลัก (Primary Activities) ซึ่งเกี่ยวข้องโดยตรงกับกระบวนการผลิต การแปรรูป และการกระจายสินค้า และกิจกรรมสนับสนุน (Support Activities) เช่น การบริหารจัดการองค์กร การพัฒนาทรัพยากรมนุษย์ เทคโนโลยี และโครงสร้างพื้นฐาน ซึ่งมีบทบาทในการสนับสนุนให้กิจกรรมหลักดำเนินไปอย่างมีประสิทธิภาพ ดังนั้น การวิเคราะห์ห่วงโซ่คุณค่าจึงช่วยให้เห็นการไหลของวัตถุดิบ ข้อมูล และมูลค่าเพิ่มในแต่ละขั้นตอนของระบบการผลิตและการตลาดสมุนไพร ตลอดจนสามารถระบุจุดที่สามารถพัฒนาเพื่อเพิ่มประสิทธิภาพ ลดต้นทุน และเพิ่มศักยภาพในการแข่งขันของวิสาหกิจชุมชนในระบบเศรษฐกิจสมุนไพรได้อย่างชัดเจน

นอกจากนี้ยังวิเคราะห์โอกาสและความเสี่ยง ปัจจัยภายในและภายนอก ตลอดจนปัญหาและอุปสรรคของตลาดพืชสมุนไพรระดับชุมชนภาคตะวันออก โดยใช้การวิเคราะห์ SWOT analysis ซึ่งเป็นการวิเคราะห์สภาพแวดล้อมทางธุรกิจ วิเคราะห์ศักยภาพของเพื่อประเมินสถานการณ์ โดยกำหนดค่าดังนี้

จุดแข็ง (S: Strengths) แสดงปัจจัยต่าง ๆ ภายในตลาดพืชสมุนไพรและผลิตภัณฑ์จากพืชสมุนไพร ที่ทำให้เกิดความเข้มแข็งหรือเป็นจุดแข็งที่จะนำไปสู่ความได้เปรียบในการแข่งขัน เป็นข้อดีที่เกิดจากสภาพแวดล้อมภายใน

จุดอ่อน (W: Weaknesses) แสดงปัจจัยต่างๆ ภายในตลาดพืชสมุนไพรและผลิตภัณฑ์จากพืชสมุนไพร ที่ทำให้เกิดความอ่อนแอหรือเป็นจุดอ่อนที่จะนำไปสู่ความเสียหายในการแข่งขัน เป็นปัญหาหรือข้อบกพร่องที่เกิดจากสภาพภายใน ซึ่งจำเป็นต้องหาวิธีการแก้ไขปัญหาโดยเร็ว

โอกาส (O: Opportunities) แสดงถึงปัจจัยต่าง ๆ ภายนอกตลาดพืชสมุนไพรและผลิตภัณฑ์จากพืชสมุนไพร ที่เอื้อประโยชน์ให้ซึ่งเป็นโอกาสที่ช่วยส่งเสริมการดำเนินงาน

อุปสรรค (T: Treats) เป็นปัจจัยต่างๆ ภายนอกตลาดพืชสมุนไพรและผลิตภัณฑ์จากพืชสมุนไพรที่เป็นอุปสรรคต่อการดำเนินงาน เป็นข้อจำกัดที่เกิดจากสภาพแวดล้อมภายนอก ซึ่งจำเป็นต้องปรับกลยุทธ์การตลาดให้สอดคล้องและพยายามขจัดปัญหาอุปสรรคที่เกิดขึ้นให้

เพื่อจัดทำข้อเสนอแนะที่เป็นประโยชน์ต่อจัดเก็บข้อมูล ประเมินศักยภาพทางเศรษฐกิจของพืชสมุนไพรมาใช้ประโยชน์เพื่อการศึกษาวิจัย ตลอดจนการพัฒนาสินค้าและบริการที่มีศักยภาพของชุมชน หรือการสนับสนุนในระดับนโยบายในอนาคตได้

## ๕. ทฤษฎี และ/หรือแนวทางความคิดที่นำมาใช้ในการวิจัย

### ๕.๑ การประเมินมูลค่าทางเศรษฐศาสตร์

การประเมินมูลค่าทางเศรษฐศาสตร์ของทรัพยากรธรรมชาติเป็นแนวคิดที่ต้องการบ่งชี้ถึงความสำคัญของทรัพยากรธรรมชาติต่อระบบเศรษฐกิจและสังคมของมนุษย์ มูลค่าของทรัพยากรธรรมชาติโดยแบ่งตามแนวทางเศรษฐศาสตร์ แบ่งเป็น ๒ ประเภท คือ มูลค่าจากการใช้ (Use value) และมูลค่าจากการไม่ได้ใช้ (Non-Use value)

๑. มูลค่าที่เกิดจากการใช้ (Use Value) มูลค่าที่เกิดจากการที่ทรัพยากรสามารถให้ประโยชน์ที่เป็นรูปธรรมกับมนุษย์ ได้แก่

๑.๑ มูลค่าที่เกิดจากการใช้โดยตรง (Direct Use Value) เกิดจากการใช้ประโยชน์ทรัพยากรเพื่อการผลิตและบริการโดยตรง เช่น ในกรณีศึกษามูลค่าพื้นที่ป่าชายเลน มูลค่าเกิดจากผลผลิตสัตว์น้ำในพื้นที่ป่าชายเลน ไม้จากป่าชายเลนในรูปของไม้ฟืน ถ่าน เป็นต้น

๑.๒ มูลค่าที่เกิดจากการใช้โดยอ้อม (Indirect Use Value) คือมูลค่าที่เกิดจากหน้าที่ หรือกิจกรรมของทรัพยากรซึ่งได้สร้างบริการทางธรรมชาติแก่มนุษย์ โดยไม่ได้อยู่ในรูปทรัพยากรนั้น หรือประโยชน์ที่เกิดจากการให้บริการทางสิ่งแวดล้อมของทรัพยากร และการที่ทรัพยากรธรรมชาติเป็นปัจจัยการผลิตให้ผลต่อเนื่องในอีกลำดับขั้น เช่น การศึกษามูลค่าพื้นที่ป่าชายเลน มูลค่าของอาหารสัตว์น้ำที่เกิดจากป่าชายเลน มูลค่าของออกซิเจนที่ปล่อยออกมา มูลค่าที่ดูดซับคาร์บอน การป้องกันกัมมันตภาพรังสีของชายฝั่ง การชะลอแรงลม เป็นต้น

๑.๓ มูลค่าเผื่อจะใช้ (Option Value) คือ การสงวนทรัพยากรไว้ใช้ประโยชน์ในอนาคต ไม่ว่าจะเป็นการใช้ทางตรงหรือทางอ้อม เช่น ในกรณีของป่าสงวน ในแง่ของความหลากหลายทางชีวภาพ แหล่งนันทนาการ ความสวยงามตามธรรมชาติ

๒. มูลค่าจากการไม่ได้ใช้ (Non-Use Value) เป็นมูลค่าของทรัพยากรจากการที่ไม่ได้ใช้ประโยชน์ ทั้งในปัจจุบันหรืออนาคต เป็นมูลค่าที่เกิดขึ้นทางจิตใจที่ได้ทราบว่าทรัพยากรได้ถูกสงวนไว้ ปกป้องไว้ให้เกิดการคงอยู่ของทรัพยากร ได้แก่ มูลค่าของการคงอยู่ (Existence Value) หรือมูลค่าเพื่อลูกหลาน (Bequest Value)

๒.๑ มูลค่าของการคงอยู่ (Existence Value) มูลค่าของความรู้สึกที่คิดว่าสิ่งของหรือสถานที่นั้นยังคงมีอยู่และอยู่ในสภาพเดิม แม้ว่าจะไม่ทราบสภาพพื้นที่ตรงนั้นเป็นอย่างไ้อาจจะไม่มีโอกาสไปเยี่ยมชมเลย เช่น พันธุ์พืชและพันธุ์สัตว์หายาก แหล่งที่อยู่ของสัตว์ป่า

๒.๒ มูลค่าเพื่อลูกหลาน (Bequest Value) มูลค่าสิ่งแวดลอมที่บุคคลในปัจจุบันต้องการสงวนหรืออนุรักษ์เพื่อให้ลูกหลานหรือประชาชนรุ่นหลังได้เห็น เช่น มูลค่าอนุรักษ์ แนวปะการัง ระบบนิเวศน์หญ้าทะเล

## ๕.๒ เทคนิคการประเมินค่า

ทรัพยากรธรรมชาติมีความแตกต่างทั้งลักษณะพื้นที่ ระบบนิเวศ ความเชื่อมโยงของการใช้ประโยชน์ ทั้งด้านคุณลักษณะ บทบาทหน้าที่บริการต่อสังคม ผลผลิตหรือสินค้าทำให้เกิดความแตกต่างในด้านมูลค่าทางเศรษฐศาสตร์ การประเมินมูลค่าทางเศรษฐศาสตร์ต่อการประเมินมูลค่าทรัพยากรธรรมชาติ ซึ่งมีการใช้วิธีการประเมิน ๖ หลักวิธีด้วยกัน คือ

๑. วิธีการใช้ราคาตลาด (Market Price) มีแนวคิดที่ว่าทรัพยากรและสิ่งแวดลอมเป็นปัจจัยการผลิตอย่างหนึ่ง การเปลี่ยนแปลงในปริมาณหรือคุณภาพของทรัพยากรและสิ่งแวดลอมจะนำไปสู่การเปลี่ยนแปลงต้นทุนการผลิต ซึ่งจะส่งผลไปยังราคาและปริมาณผลผลิตที่สามารถผลิตได้ เทคนิคในการประเมินมูลค่าโดยวิธีการนี้มีดังนี้

๒. เทคนิคจากการประเมินค่าจากการเปลี่ยนแปลงประสิทธิภาพการผลิต (Change in Productivity Approach) เช่น การประเมินค่าของทรัพยากรน้ำในอ่างเก็บน้ำหรือระบบชลประทานโดยใช้มูลค่าเพิ่มของผลผลิตการเกษตรที่เพิ่มขึ้นเนื่องจากการใช้ทรัพยากรน้ำเป็นค่าสะท้อนถึงประโยชน์ของทรัพยากรน้ำ

๓. เทคนิคการประเมินค่าจากต้นทุนค่าเสียโอกาส (Opportunity Cost Approach) โดยการนำแนวคิดเรื่องค่าเสียโอกาสของทรัพยากรและสิ่งแวดลอมมาคำนวณว่าการสงวนทรัพยากรและสิ่งแวดลอมไว้ใช้ทางใดทางหนึ่งนั้น จะมีค่าเสียโอกาสของการนำทรัพยากรไปใช้ประโยชน์ทางอื่นอย่างไร เช่น การสงวนรักษาพื้นที่ป่าชายเลนเอาไว้จะมีค่าเสียโอกาสในการใช้ประโยชน์ที่ดิน เป็นต้น

๔. เทคนิคการประเมินค่าจากรายได้ที่พึงได้หายไป (Loss of Earnings Approach) โดยประมาณค่าจากค่าจ้างแรงงานที่คาดว่าจะได้รับในอนาคตของบุคคลที่ต้องสูญเสียไปเนื่องจากการที่บุคคลนั้นเจ็บป่วยหรือเสียชีวิต

๕. วิธีการใช้ราคาตัวแทน (Surrogate Price) มีหลักที่สำคัญคือ ต้องมีการกำหนดปัจจัยตัวแทน (Surrogate Factor หรือ Proxy Factor) ขึ้นมาแล้วทำการประเมินผ่านมูลค่าปัจจัยตัวแทนที่กำหนดโดย

สมมติว่ามูลค่าหรือราคาของทรัพยากรธรรมชาติและสิ่งแวดล้อมจากความพอใจของมนุษย์รวมอยู่ในมูลค่าหรือราคาของปัจจัยตัวแทนที่กำหนดขึ้นเทคนิคที่ใช้ในการประเมินมูลค่า โดยวิธีนี้คือ

๕.๑ เทคนิคการประเมินมูลค่าจากมูลค่าทรัพย์สินหรือที่ดิน (Property or Land Value Technique) วิธีการคำนวณของเทคนิคนี้ใช้สภาพแวดล้อมของทรัพย์สินหรือที่ดินเป็นหลัก

๕.๒ เทคนิคการประเมินมูลค่าจากค่าใช้จ่ายในการเดินทาง (Travel Cost Technique) การประยุกต์ใช้ต้นทุนค่าใช้จ่ายในการเดินทางเป็นปัจจัยตัวแทนในการประเมินค่าความพอใจหรือการให้คุณค่าต่อทรัพยากรธรรมชาติและสิ่งแวดล้อมเป็นที่นิยมใช้กันมาก โดยเฉพาะในการศึกษา เกี่ยวกับการท่องเที่ยว นันทนาการหรือการพักผ่อนหย่อนใจ ในพื้นที่แหล่งท่องเที่ยวต่างๆ เพื่อประเมินว่าสถานที่นั้น ๆ ได้รับความสนใจจากประชาชนที่มาท่องเที่ยวสถานที่นั้น ๆ มากน้อยเพียงใด

๕.๓ เทคนิคการประเมินมูลค่าจากความแตกต่างของค่าจ้าง (Wage Differential Technique) เป็นเทคนิคในการประเมินมูลค่าโดยใช้ราคาตัวแทน ในกรณีที่ใช้กับทรัพยากรมนุษย์ กระทำได้ โดยการใช้ราคาค่าจ้างหรือเงินเดือน มาสะท้อนให้เห็นคุณค่าของสิ่งแวดล้อมที่เป็นอยู่ของสถานที่ทำงาน โดยจะต้องสมมติว่า ความแตกต่างของค่าจ้างแรงงานที่ได้รับจากการทำงานที่มีลักษณะเหมือนกันทุกอย่างจะเท่ากับผลต่างของคุณภาพของสิ่งแวดล้อมที่สถานที่ทำงาน

๖. วิธีการสำรวจ (Survey based Technique) ถ้าหากวิธีการใช้ราคาตลาดและวิธีราคาตัวแทน ไม่สามารถที่จะทำการประเมินมูลค่าทรัพยากรธรรมชาติและสิ่งแวดล้อมได้ควรใช้วิธีการสำรวจ สำหรับการประเมินค่า โดยตรง โดยการหาค่าหรือจัดลำดับของค่า ซึ่งจะใช้วิธีการถามคำถามประชาชนโดยตรงถึงความพอใจต่อการเปลี่ยนแปลงที่จะเกิดขึ้นซึ่งเทคนิคที่ใช้เรียกว่า Contingent Valuation Method (CVM) วิธีการนี้เป็นการสอบถามโดยตรงจากประชาชนเกี่ยวกับสิ่งแวดล้อมการตั้งคำถามโดยทั่วไปทำได้ ๒ ทางคือ ทางหนึ่งถามเพื่อหาความเต็มใจที่จะจ่าย ทางที่สองถามความเต็มใจที่จะได้รับการชดเชยของผู้บริโภคอันเนื่องมาจากการเปลี่ยนแปลงในปริมาณหรือคุณภาพของสินค้าและบริการและมุ่งที่จะหาความพอใจของผู้บริโภคในสถานการณ์ที่ สมมติให้เหมือนว่าเกิดขึ้นจริงมากกว่าที่จะวัดพฤติกรรมจริงของผู้บริโภค

### ๕.๓ เครื่องมือในการประเมินมูลค่า

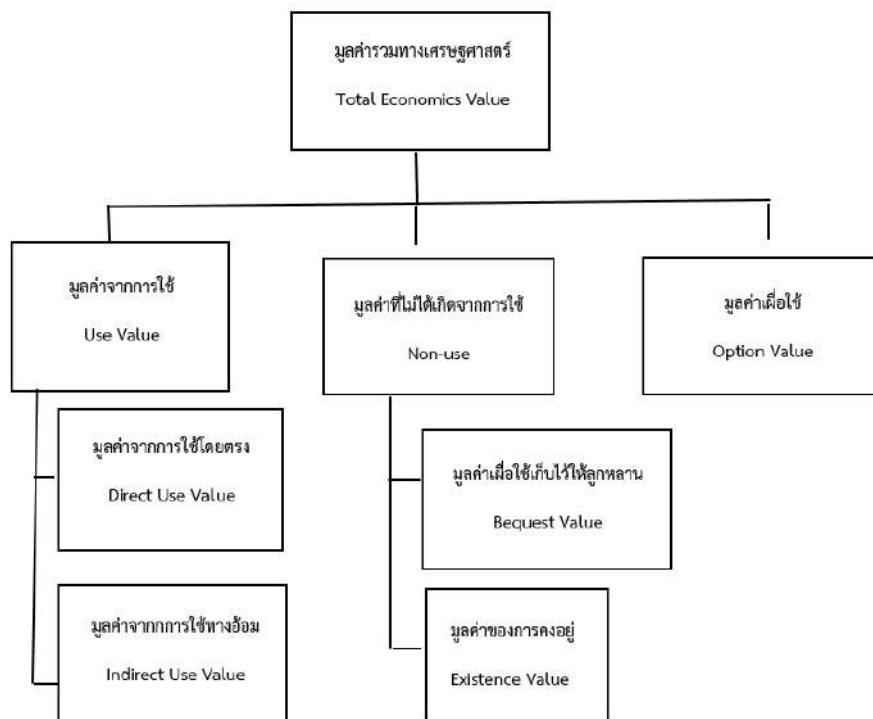
๕.๓.๑ ความเต็มใจที่จะจ่าย (Willingness to Pay: WTP) (อดิศร์ อิศรางกูร ณ อยุธยา, ๒๕๔๒) หมายถึง ความยินดีหรือความเต็มใจของผู้บริโภคที่พร้อมจะจ่ายค่าสินค้าหรือบริการชนิดใดชนิดหนึ่งซึ่งมีราคา ที่ผู้บริโภคยินดีจะจ่ายขึ้นอยู่กับประเมินมูลค่าของสินค้าและบริการนั้น ๆ วิธีการวิเคราะห์มูลค่าของความเต็มใจที่จะจ่ายเทคนิคเศรษฐมิติที่ใช้ในการคำนวณ WTP สามารถทำได้ ๒ วิธีใหญ่ ๆ คือ วิธีการทางตรง (Direct Method) ซึ่งเป็นการสอบถามความเต็มใจที่จะจ่ายได้แก่วิธี Contingent Method (CVM) และวิธี State Preference Method เป็นต้น และวิธีการทางอ้อม (Indirect Method) ซึ่งเป็นการสังเกตพฤติกรรมของผู้ตอบแล้วนำมาคำนวณเป็นความยินดีที่จะจ่าย มีหลายวิธีได้แก่ แสดงได้ดังตารางที่ ๑

## ตารางที่ ๑ เครื่องมือในการประเมินมูลค่าสิ่งแวดล้อม

เครื่องมือในการประเมินมูลค่า	ข้อแตกต่าง
๑. Travel Cost Method: TCM	เป็นการประเมินมูลค่าจากการใช้ของแหล่งนันทนาการเมื่อสิ่งแวดล้อมเปลี่ยนแปลง โดยมีข้อสมมติว่า คนที่อาศัยอยู่ใกล้แหล่งท่องเที่ยวจะมีความถี่ในการมาท่องเที่ยวสูงกว่าคนที่อาศัยอยู่ไกล
๒. Hedonic Price Method (HPM)	เป็นการประเมินมูลค่าจากการใช้ทั้งทางตรงและทางอ้อมผ่านมูลค่าอสังหาริมทรัพย์หรือค่าจ้าง
๓. Environmental quality as a Factor Input	การประเมินมูลค่าที่มองทรัพยากรธรรมชาติและสิ่งแวดล้อมในฐานะที่เป็นปัจจัยการผลิตของกระบวนการผลิต
๔. Market Valuation	การประเมินมูลค่าทรัพย์สินที่สามารถอ้างอิง ข้อมูลธุรกรรมการซื้อขายที่เกิดขึ้นในตลาด โดยข้อมูลต้องมีความเหมาะสมและเพียงพอที่จะใช้เปรียบเทียบเพื่อกำหนดมูลค่าของทรัพย์สินนั้น และคำนึงถึงการใช้ประโยชน์สูงสุด
๕. Benefit Transfer Method	วิธีการประเมินมูลค่าสิ่งแวดล้อมโดยใช้มูลค่าที่ผู้อื่นประเมินไว้แล้วจากสถานที่อื่นมาปรับค่าตามความแตกต่างของสภาพแวดล้อมและสภาพเศรษฐกิจสังคม เหมาะกับกรณีที่เกิดปัญหาสิ่งแวดล้อมอย่างกะทันหันและต้องการข้อมูลอย่างเร่งด่วน
๖. Contingent Valuation Method: CVM	วิธีการประเมินที่แสดงให้เห็นถึงความพึงพอใจของบุคคลต่อสิ่งแวดล้อมโดยตรงผ่านตลาดสมมติ

ที่มา: เรวดี จรุงรัตนางศ์. (๒๕๔๘)

๕.๓.๒ วิธีการประเมินค่าโดยการสัมภาษณ์ประชาชนโดยตรง (Contingent Valuation Method: CVM) เป็นวิธีที่ใช้คำถามจากการสำรวจเพื่อแสดงให้เห็นถึงความพึงพอใจของบุคคลที่มีต่อสิ่งแวดล้อมโดยตรง ซึ่งสามารถใช้ประเมินมูลค่าสิ่งแวดล้อมได้ทั้ง Use Value, Non-Use Value และ Option Value



ภาพที่ ๒ ประเภทของมูลค่าสิ่งแวดล้อม  
ที่มา: เรวัตี จรุงรัตนางค์. (๒๕๔๘)

#### ๕.๔ สถานการณ์ตลาดสมุนไพรไทย และการใช้ประโยชน์จากพืชสมุนไพร

คำว่า สมุนไพร ตามพจนานุกรมฉบับราชบัณฑิตยสถาน พ.ศ. ๒๕๒๕ หมายถึง พืชที่ใช้ทำเป็นเครื่องยา สมุนไพรกำเนิดมาจากธรรมชาติและมีความหมายต่อชีวิตมนุษย์โดยเฉพาะ ในทางสุขภาพ อันหมายถึงทั้งการส่งเสริมสุขภาพและการรักษาโรค สมุนไพรมักจะถูกดัดแปลงในรูปแบบต่าง ๆ เช่น ถูกหั่นให้เป็นชิ้นเล็ก บดเป็นผงละเอียด หรืออัดเป็นแท่งแต่ในความรู้สึกของคนทั่วไปเมื่อกล่าวถึงสมุนไพร มักนึกถึงเฉพาะต้นไม้นานาชนิดที่นำมาใช้เป็นยาเท่านั้น พืชสมุนไพร หรือวัตถุดิบ หรือตัวยาสสมุนไพรมี แบ่งออกเป็น ๕ ประการ (กองนโยบายเทคโนโลยีเพื่อการเกษตรและเกษตรกรรมยั่งยืน สำนักงานปลัดกระทรวงเกษตรและสหกรณ์, ๒๕๖๖) ดังนี้

- ๑) รูป ได้แก่ ใบไม้ ดอกไม้ เปลือกไม้ แก่นไม้กระพี้ไม้ รากไม้ เมล็ด
- ๒) สี มองแล้วเห็นว่าเป็นสีเขียวใบไม้ สีเหลือง สีแดง สีส้ม สีม่วง สีนํ้าตาล สีดำ
- ๓) กลิ่น ให้รู้ว่ามีกลิ่น หอม เหม็น หรือกลิ่นอย่างไร
- ๔) รส ให้รู้ว่ามีรสอย่างไร รสจืด รสฝาด รสขม รสเค็ม รสหวาน รสเปรี้ยว รสเย็น
- ๕) ชื่อ ต้องรู้ว่ามีชื่ออะไรในพืชสมุนไพรนั้น ๆ ให้รู้ว่าเป็นอย่างไร ใบชื่อหลักเป็นอย่างไร

พืชสมุนไพรเป็นทรัพยากรที่มีอยู่มากมายในประเทศไทย มีความหลากหลายของชนิดพืชและสายพันธุ์ การจำแนกพืชสมุนไพร มีความจำเป็นต่อการนำไปใช้เป็นอย่างยิ่ง เนื่องจากการนำพืชสมุนไพรไปใช้นั้น จะต้องใช้ให้ถูกต้อง ตรงตามคุณสมบัติหรือสรรพคุณของพืชชนิดนั้น และการนำไปใช้แต่ละครั้ง ต้องรู้ว่าพืช

ชนิดนั้นคืออะไร มีลักษณะอย่างไร และนำไปใช้ได้อย่างไร การจำแนกพืชสมุนไพรสามารถจำแนกได้หลายรูปแบบ (กรมส่งเสริมการเกษตร, ๒๕๕๗) ดังนี้

๑. จำแนกพืชสมุนไพรตามลักษณะของพืช (ตารางที่ ๒)

๑.๑ ไม้ยืนต้น (Tree) เป็นต้นไม้ที่เป็นไม้เนื้อแข็ง มีลำต้นเดี่ยว มีทั้งขนาดใหญ่และขนาดเล็ก เจริญเติบโตตั้งตรงขึ้นไป มีอายุหลายปี

๑.๒ ไม้พุ่ม (Shrub) เป็นต้นไม้ที่มีเนื้อไม้แข็ง ขนาดเล็กและเตี้ย มีลำต้นหลักไม่ชัดเจน หลายลำต้นที่แยกจากดินหรือลำต้นแตกกิ่งก้านใกล้โคนต้น หรือมีลำต้นเล็ก ๆ หลายต้นจากโคนเดียวกัน ทำให้ดูเป็นกอหรือเป็นพุ่ม

๑.๓ ไม้ล้มลุก (Herb) เป็นพืชที่มีลำต้นอ่อน ไม่มีเนื้อไม้ หักง่าย มีอายุ ๑ ปี หรือหลายปี

๑.๔ ไม้เลื้อยหรือไม้เถา (Climber) เป็นพืชที่มีลำต้นยาว ไม่สามารถตั้งตรงได้ ต้องอาศัยสิ่งยึดเกาะตามกิ่งไม้หรือสิ่งพาดพิง อาศัยส่วนของพืชซึ่งอาจเป็นลำต้น หนวดหรือหนามก็ได้ยึดเกาะ

ตารางที่ ๒ แสดงการจำแนกพืชสมุนไพรตามลักษณะภายนอกของพืช

ไม้ยืนต้น	ไม้พุ่ม	ไม้ล้มลุก	ไม้เถา
ขี้เหล็ก	หญ้าหนวดแมว	ฟ้าทะลายโจร	ดีปลี
ทุเรียนเทศ	ขลุ่	ขมิ้นชัน	มะแว้งเครือ
ส้มแขก	ทองพันชั่ง	ไพล	หางไหลแดง
การบูร	ชุมเห็ดเทศ	ตะไคร้หอม	บอระเพ็ด
กานพลู	มะแว้งต้น	เปราะหอม	ผักข้าว
จันทน์เทศ	กระเจี๊ยบแดง	แมงลัก	พลู
ฝรั่ง	เจตมูลเพลิง	เร่ว	อัญชัน
เพกา	พิมเสนต้น	ลำโพง	กวาวเครือ
มะรุ้ม	ระย่อม	ว่านน้ำ	ข้าวเย็นเหนือข้าวเย็นใต้
มะคำดีควาย	ส้มป่อย	โสมไทย	โคคลาน
มะขามแขก	พญาอ	หญ้าปักกิ่ง	เถาว์วัลย์เปรียง
มะขามป้อม	เสลดพังพอนตัวผู้	หญ้าหวาน	บอระเพ็ดพุงช้าง
สมอพิเภก	หนุมานประสานกาย	ว่านหางจระเข้	รางจืด
อบเชย	ทองพันชั่ง	กระวาน	หนอนตายหยาก
พุงทะลาย	กระดุกไก่อดำ	เนระพูสีไทย	สะค้าน
สำโรง	ส้มมือ	ว่านชักมดลูก	เพชรสังฆาต

ที่มา: กรมส่งเสริมการเกษตร. (๒๕๕๗)

## ๒. จำแนกพืชสมุนไพรตามส่วนที่นำมาใช้ประโยชน์

๒.๑ พืชสมุนไพรจากราก เช่น รากเจตมูลเพลิงแดง รากเจตมูลเพลิงขาว รากหนอนตายหยาก รากแฝกหอม รากกระชาย รากหญ้าคา รากย่านาง เป็นต้น

๒.๒ พืชสมุนไพรจากลำต้นใต้ดิน เช่น ข่า โพล ขมิ้นชัน ขมิ้นอ้อย บุก เป็นต้น

๒.๓ พืชสมุนไพรจากเปลือกต้น อาจเป็นทั้งเปลือกชั้นนอก เปลือกชั้นใน หรือแก่น ได้แก่ เปลือกอบเชย แก่นจันทร์ แก่นฝาง เป็นต้น

๒.๔ พืชสมุนไพรจากใบ ได้แก่ กะเพรา ชีเหล็ก บัวบก พลุ พญาโย ผักบุ้งทะเล ตำลึง ทองพันชั่ง ตะไคร้หอม เป็นต้น

๒.๕ พืชสมุนไพรจากส่วนดอก พืชสมุนไพรจากส่วนดอกอาจใช้ทั้งดอก อาจเป็นดอกตูมก่อนบาน เช่น กานพลู หรือดอกบานเต็มที่ เช่น อัญชัน สารภี หรือใช้บางส่วนของดอก เช่น เกสรดอกบัวหลวง หญ้าฝรั่ง

๒.๖ พืชสมุนไพรจากส่วนของผลและเมล็ด ได้แก่ มะแว้งเครือ กระวาน ส้มแขก ยอ มะขามป้อม เป็นต้น

## ๓. จำแนกพืชสมุนไพรตามลักษณะการใช้ประโยชน์

การนำพืชสมุนไพรไปใช้ประโยชน์ให้ถูกต้องเป็นสิ่งสำคัญ เนื่องจากสมุนไพรแต่ละชนิดมีสรรพคุณประโยชน์ รวมทั้งการนำไปใช้แตกต่างกัน อธิบายถึงการจำแนกสมุนไพรตามการใช้ประโยชน์ ดังนี้

๓.๑ สมุนไพรที่มีน้ำมันหอมระเหย (Essential Oil) พืชหลายชนิดสามารถนำมาสกัดน้ำมันหอมระเหยได้ โดยวิธีการกลั่น ซึ่งจะได้ น้ำมันหอมระเหยมีกลิ่นหอมแตกต่างกันไปตามชนิดของพืชสมุนไพร น้ำมันหอมระเหยนี้มีสารสำคัญที่สกัดออกมา ซึ่งจะใช้ประโยชน์ได้ตรงตามวัตถุประสงค์มากกว่า รวมทั้งการใช้ในปริมาณที่น้อยกว่าเมื่อเทียบกับการนำพืชสมุนไพรมาใช้ในรูปแบบอื่น เช่น น้ำมันตะไคร้หอม นำมาใช้เป็นส่วนผสมในแชมพู หรือใช้ทำสารไล่แมลง เป็นต้น

๓.๒ สมุนไพรที่ใช้เป็นยารับประทาน พืชสมุนไพรหลายชนิดสามารถนำไปใช้รับประทานเพื่อรักษาอาการของโรคได้ อาจใช้สมุนไพรชนิดเดียว หรือหลายชนิดรวมกันก็ได้ ทั้งนี้ขึ้นอยู่กับสารสำคัญที่มีอยู่ในพืชสมุนไพรชนิดนั้น ๆ ที่ออกฤทธิ์เพื่อการบำบัดรักษา เช่น บอระเพ็ดและฟ้าทะลายโจรแก้ไข้, กะเพรา โพล ขิง แก้วทองอืดท้องเฟ้อ เป็นต้น

๓.๓ สมุนไพรที่ใช้เป็นยาสำหรับใช้ภายนอก เป็นพืชสมุนไพรที่สามารถนำมาบำบัดโรคที่เกิดขึ้นตามผิวหนัง แผลที่เกิดขึ้นตามร่างกายรวมทั้งแผลในปาก อาจใช้สมุนไพรชนิดเดียวหรือหลายชนิดรวมกันก็ได้ ลักษณะของการนำมาใช้มีหลายลักษณะ มีทั้งใช้สด บดเป็นผง ครีမ် ทั้งนี้ขึ้นอยู่กับสารสำคัญที่มีอยู่ในพืชสมุนไพร และความสะดวกในการนำมาใช้ ตัวอย่างพืชสมุนไพรที่นำมาใช้เป็นยาสำหรับใช้ภายนอก เช่น บัวบก หัว โทงเทง ใช้รักษาแผลในปาก, ฝรั่ง กานพลู ใช้ระงับกลิ่นปาก เป็นต้น

๓.๔ สมุนไพรเสริมอาหาร และเครื่องดื่ม พืชสมุนไพรหลายชนิดสามารถนำมาทำเป็นผลิตภัณฑ์เสริมอาหาร เพื่อบำรุงสุขภาพได้เป็นอย่างดี เช่น บุกดูดซับไขมันจากเส้นเลือด ลดน้ำหนัก, ส้มแขกเปลี่ยนไขมันเป็นพลังงาน ลดน้ำหนัก เป็นต้น

๓.๕ สมุนไพรเครื่องสำอาง เป็นการนำพืชสมุนไพรมาใช้อีกลักษณะหนึ่ง การนำพืชสมุนไพรมาใช้เป็นเครื่องสำอางมีมานานแล้ว และในปัจจุบันได้รับการยอมรับมากขึ้น เนื่องจากปลอดภัยกว่าการใช้สารสังเคราะห์ทางเคมี ทำให้มีผลิตภัณฑ์ที่ผลิตขึ้นโดยมีส่วนผสมของสมุนไพรเกิดขึ้นมากมาย เช่น แชมพู ครีมนวดผม สบู่ โลชั่น เป็นต้น

๓.๖ สมุนไพรป้องกันกำจัดศัตรูพืช เป็นสมุนไพรที่มีฤทธิ์เบื่อเมาหรือมีรสขม ซึ่งมีคุณสมบัติในการปราบหรือควบคุมปริมาณการระบาดของแมลงศัตรูพืช โดยไม่มีพิษตกค้างในผลผลิต ไม่มีพิษต่อผู้ใช้และสภาพแวดล้อม เช่น สะเดา หนอนตายหยาก ตะไคร้หอม พืชทะเลย์โจร ไพล เป็นต้น

ข้อมูลของ Euromonitor (๒๐๒๑) รายงานว่า ตลาดผลิตภัณฑ์สมุนไพรของประเทศไทยมีการขยายตัวอย่างต่อเนื่องจนกระทั่งปี พ.ศ. ๒๕๖๓ ที่ได้รับผลกระทบจากสถานการณ์การแพร่ระบาดของโรคติดเชื้อไวรัสโคโรนา ๒๐๑๙ ที่การปิดประเทศได้ส่งผลให้ขนาดของตลาดลดลงเหลือเพียง ๔๕,๙๙๗.๙ ล้านบาท จากที่เคยขยายตัวได้ถึง ๕๒,๑๗๑ ล้านบาทในปี พ.ศ. ๒๕๖๒ โดยคาดการณ์ว่าตลาดผลิตภัณฑ์สมุนไพรจะกลับมาขยายตัวอีกครั้งตั้งแต่ปี พ.ศ. ๒๕๖๔ เป็นต้นไป ด้วยอัตราการเจริญเติบโตเฉลี่ยร้อยละ ๔ และมูลค่าตลาดผลิตภัณฑ์สมุนไพรของประเทศไทยจะเข้าสู่ขนาดของตลาดที่ใกล้เคียงกับช่วงก่อนเกิดสถานการณ์การแพร่ระบาดของโรคติดเชื้อไวรัสโคโรนา ๒๐๑๙ (COVID-๑๙) ที่ประมาณ ๕๔,๕๐๐ ล้านบาทในปี พ.ศ. ๒๕๖๘ หากพิจารณาผลิตภัณฑ์ที่เป็นโครงสร้างของตลาด พบว่า ผลิตภัณฑ์ที่มีสัดส่วนของตลาดสูงสุด คือ กลุ่มผลิตภัณฑ์เสริมอาหารชนิดพร้อมดื่ม (Herbal/Traditional Tonics) รองลงมา คือ กลุ่มของผลิตภัณฑ์สมุนไพรเพื่อรักษาอาการไอ หวัด และแพ้ากาศ (Herbal/Traditional Cough, Cold and Allergy (Hay Fever) Remedies) และกลุ่มผลิตภัณฑ์เสริมอาหาร (Herbal/Traditional Dietary Supplements) โดยจากการคาดการณ์โดย Euromonitor (๒๐๒๐) ได้ระบุว่าผลิตภัณฑ์สมุนไพรเพื่อบรรเทาอาการเจ็บป่วย และกลุ่มผลิตภัณฑ์เสริมอาหารจะเป็นกลุ่มของผลิตภัณฑ์ที่มีแนวโน้มในการเจริญเติบโตสูงในอนาคต โดยมีที่มาจากทั้งความพยายามและความเชื่อที่เกี่ยวกับสรรพคุณของสมุนไพรบางประเภทในการรับมือกับการติดเชื้อไวรัสโคโรนา ๒๐๑๙ รวมทั้งแนวโน้มในการดูแลสุขภาพ และการเสริมสร้างภูมิคุ้มกันโรคในระดับบุคคลของประชาชน

**๕.๕ แผนปฏิบัติการด้านสมุนไพรแห่งชาติ ฉบับที่ ๒ (พ.ศ. ๒๕๖๕-๒๕๗๐) (คณะกรรมการนโยบายสมุนไพรแห่งชาติ, ๒๕๖๖)**

รัฐบาลได้กำหนดให้มียุทธศาสตร์ชาติ ๒๐ ปี (พ.ศ. ๒๕๖๑ - ๒๕๘๐) เพื่อใช้เป็นกรอบในการจัดทำแผนต่าง ๆ ให้สอดคล้องและบูรณาการกัน อันจะก่อให้เกิดเป็นพลังผลักดันร่วมกันไปสู่เป้าหมายการพัฒนาประเทศอย่างยั่งยืนตามหลักธรรมาภิบาล รัฐบาลให้ความสำคัญกับการพัฒนาสมุนไพรไทยเป็นอย่างมาก โดยได้บูรณาการ พัฒนา และส่งเสริมสมุนไพรตลอดห่วงโซ่คุณค่าและเป็นระบบมาตั้งแต่ปี พ.ศ. ๒๕๕๘ จนเกิดเป็นแผนแม่บทแห่งชาติว่าด้วยการพัฒนาสมุนไพรไทย ฉบับที่ ๑ พ.ศ. ๒๕๖๐ - ๒๕๖๔ ซึ่งต่อมาเพื่อให้เป็นไปตามมติคณะรัฐมนตรี ได้ปรับชื่อเป็นแผนปฏิบัติการด้านสมุนไพรแห่งชาติ ฉบับที่ ๑ และขยายระยะเวลาถึง พ.ศ. ๒๕๖๕ ซึ่งสิ้นสุดระยะเวลาการดำเนินงานตามแผนดังกล่าวแล้ว จึงมีแผนปฏิบัติการด้านสมุนไพรแห่งชาติ ฉบับที่ ๒ พ.ศ. ๒๕๖๖-๒๕๗๐ เพื่อรองรับการขับเคลื่อนการพัฒนาและส่งเสริมสมุนไพรตลอดห่วงโซ่คุณค่า (Value chain) ให้สามารถใช้ประโยชน์ได้อย่างมีประสิทธิภาพ เป็นที่ยอมรับและสร้างมูลค่าเพิ่มแก่

สมุนไพรได้ แผนปฏิบัติการด้านสมุนไพรแห่งชาติ ฉบับที่ ๒ ประกอบด้วย ๕ ยุทธศาสตร์ ซึ่งเชื่อมโยงกับการพัฒนาสมุนไพรตลอดห่วงโซ่คุณค่า (Supply Chain) ตั้งแต่ต้นน้ำ กลางน้ำ และปลายน้ำของอุตสาหกรรมสมุนไพร (มติชนออนไลน์, ๒๕๖๖) อธิบายได้ดังนี้

ระดับต้นน้ำ ยุทธศาสตร์ที่ ๑ การส่งเสริมการผลิตและแปรรูปวัตถุดิบสมุนไพรที่มีคุณภาพและมาตรฐาน เป้าหมายคือวัตถุดิบที่ได้มาตรฐานมีคุณภาพตรงกับความต้องการทางการตลาด มุ่งเน้นการนำเทคโนโลยีมาสู่การพัฒนากระบวนการต้นน้ำ มีตัวชี้วัดผลลัพธ์ เช่น ปี พ.ศ. ๒๕๗๐ พื้นที่ปลูกสมุนไพรได้มาตรฐานเพิ่มขึ้นไม่น้อยกว่า ๕๐,๐๐๐ไร่ แผนที่ความเหมาะสมของที่ดินสำหรับพืชสมุนไพรเพิ่มขึ้น ๓๐ พืชกลุ่มเกษตรกรหรือวิสาหกิจชุมชนแปรรูปสมุนไพรที่มีคุณภาพได้มาตรฐานเบื้องต้น รวมถึงผลิตสมุนไพรครบวงจรตลอด Supply Chain เกษตรกรหรือสถาบันเกษตรกรที่ได้รับการส่งเสริม ร้อยละ ๕ สามารถเข้าสู่ตลาดออนไลน์

ระดับกลางน้ำ ยุทธศาสตร์ที่ ๒ การพัฒนาและสร้างเสริมศักยภาพของผู้ประกอบการและอุตสาหกรรมสมุนไพรตลอดห่วงโซ่อุปทาน เป้าหมายเน้นการสร้างศักยภาพผู้ประกอบการรายย่อย พัฒนาระบบนิเวศที่เอื้อต่อการพัฒนาอุตสาหกรรมสมุนไพรของประเทศ และมุ่งเป้าพัฒนาสารสกัดเพื่อลดการนำเข้าและทำให้ประเทศสามารถเติบโตเป็นผู้นำในอุตสาหกรรมสมุนไพร มีตัวชี้วัดผลลัพธ์ ได้แก่ การขยายตัวของอุตสาหกรรมสารสกัดระดับอุตสาหกรรมขั้นสูงเพิ่มขึ้นอย่างน้อยร้อยละ ๕ ในปี พ.ศ. ๒๕๗๐ มีมาตรฐานสารสกัดที่ได้รับการยอมรับและนำไปใช้ในอุตสาหกรรมเพิ่มขึ้นอย่างน้อยร้อยละ ๑๐ ผู้ประกอบการสมุนไพรโดยเฉพาะเอสเอ็มอีมียอดขายเพิ่มขึ้นร้อยละ ๑๐

ระดับปลายน้ำ ประกอบด้วย ยุทธศาสตร์ที่ ๓ การส่งเสริมการตลาดผลิตภัณฑ์สมุนไพร เป้าหมายคือการขยายขอบเขตการรับรู้คุณค่าของสมุนไพรผ่านอาหารและวัฒนธรรม ตลอดจนการสร้างเชื่อมั่นของผลิตภัณฑ์สมุนไพรจากประเทศไทยด้วยตราสัญลักษณ์คุณภาพ มีตัวชี้วัดผลลัพธ์ ได้แก่ มีการขับเคลื่อนสมุนไพรควบคู่กับอาหารไทย, การส่งออกผลิตภัณฑ์สมุนไพรไปอาเซียนเพิ่มขึ้นร้อยละ ๑๐ ต่อปี สามารถสร้างการรับรู้และการยอมรับตราสัญลักษณ์สมุนไพรคุณภาพ และยุทธศาสตร์ที่ ๔ การส่งเสริมการบริโภคผลิตภัณฑ์สมุนไพรอย่างเหมาะสม เป้าหมายคือ ผู้บริโภคมีทัศนคติที่ดีต่อผลิตภัณฑ์สมุนไพร มีระบบการขึ้นทะเบียนผลิตภัณฑ์ที่เอื้อต่อการพัฒนาทางเศรษฐกิจและสมุนไพรเป้าหมายประสบความสำเร็จทางการตลาด มีตัวชี้วัดผลลัพธ์ เช่น ผลิตภัณฑ์สมุนไพรขึ้นทะเบียนเพิ่มขึ้นอย่างน้อยร้อยละ ๑๐ ในปี พ.ศ. ๒๕๗๐ จำนวนการสั่งใช้ยาจากสมุนไพรในระบบสาธารณสุขเพิ่มขึ้นอย่างน้อยร้อยละ ๑๐ ในปี พ.ศ. ๒๕๗๐ จำนวนยาจากสมุนไพรเข้าสู่บัญชียาหลักแห่งชาติด้านสมุนไพร/บัญชียาหลักแห่งชาติอย่างน้อย ๕๐ รายการภายในปี พ.ศ. ๒๕๗๐ ยุทธศาสตร์ที่ ๕ การพัฒนาระบบนิเวศที่สนับสนุนการขับเคลื่อนการพัฒนาสมุนไพรไทยอย่างมีประสิทธิภาพและยั่งยืน จะเป็นกรอบที่สนับสนุนการพัฒนาสมุนไพรได้ตลอดห่วงโซ่การผลิต มีเป้าหมายคือ การนำงานวิจัยและนวัตกรรมเป็นกลไกต่อยอดและสร้างมูลค่าของอุตสาหกรรมสมุนไพร มีตัวชี้วัดผลลัพธ์ เช่น มูลค่าเศรษฐกิจที่เกิดจากผลิตภัณฑ์สมุนไพรที่พัฒนาขึ้นจากงานวิจัยและนวัตกรรมเพิ่มขึ้นไม่น้อยกว่าร้อยละ ๑๐ ในปี พ.ศ. ๒๕๗๐ มูลค่าการบริการและการบริโภคผลิตภัณฑ์สมุนไพรในจังหวัดเมืองสมุนไพรขยายตัวร้อยละ 5 จำนวนรายการผลิตภัณฑ์สมุนไพรใหม่ที่ได้รับการขึ้นทะเบียนผลิตภัณฑ์และสามารถจำหน่ายได้จริงไม่

น้อยกว่า ๒๕ ผลิตภัณฑ์ภายในปี พ.ศ. ๒๕๗๐ ส่วนของค่าใช้จ่ายตามแผนฯ เนื่องจากแผนมีโครงการสำคัญที่ส่งผลต่อการบรรลุตามแผนปฏิบัติการ รวม ๖๑ โครงการ หน่วยงานร่วมบูรณาการรวม ๕๓ หน่วยงาน รวมงบประมาณที่รองรับการดำเนินการ ๑๔,๑๕๙.๖๔ล้านบาท

จากแผนปฏิบัติการด้านสมุนไพรแห่งชาติ ฉบับที่ ๒ พ.ศ. ๒๕๖๖ – ๒๕๗๐ สรุปได้ว่า วิสัยทัศน์ของการพัฒนาสมุนไพรและผลิตภัณฑ์สมุนไพรของไทยมุ่งเน้นการยกระดับความสามารถในการแข่งขันของสมุนไพรและผลิตภัณฑ์สมุนไพรอย่างต่อเนื่องในระยะยาว สอดคล้องกับยุทธศาสตร์ชาติ ๒๐ ปี และกรอบการพัฒนาวิทยาศาสตร์เทคโนโลยีของประเทศไทย เพื่อเศรษฐกิจชีวภาพเศรษฐกิจหมุนเวียน และเศรษฐกิจสีเขียว ซึ่งจะทำให้สามารถรองรับพลวัตของสังคม เศรษฐกิจและเทคโนโลยีดิจิทัล อันจะนำไปสู่ความสำเร็จในการพัฒนาสมุนไพรและผลิตภัณฑ์สมุนไพรไทย วิสัยทัศน์ คือ “ประเทศไทยเป็นผู้นำในภูมิภาคด้านผลิตภัณฑ์สมุนไพรเพื่อสุขภาพ ที่ได้มาตรฐาน และมีการเติบโตอย่างยั่งยืน” จุดเน้นเชิงยุทธศาสตร์ (Strategic Focus: SF) ประกอบด้วย (๑) ต้นน้ำ มีจุดเน้นเชิงยุทธศาสตร์สำคัญ ๒ ประเด็น ได้แก่ การส่งเสริมการผลิตวัตถุดิบสมุนไพรเข้าสู่ห่วงโซ่อุปทาน (Supply Chain) ในอุตสาหกรรมสมุนไพร และการใช้มาตรฐานวัตถุดิบเพื่อการพัฒนาต้นทาง (๒) กลางน้ำ มีจุดเน้นเชิงยุทธศาสตร์สำคัญ ๒ ประเด็น ได้แก่ การพัฒนาอุตสาหกรรมสารสกัดเพิ่มขีดความสามารถการแข่งขัน และเพิ่มสัดส่วน มูลค่าของสารสกัดในห่วงโซ่อุปทาน และการส่งเสริมศักยภาพผู้ประกอบการผลิตผลิตภัณฑ์สมุนไพร (๒) ปลายน้ำ มีจุดเน้นเชิงยุทธศาสตร์สำคัญ ๓ ประเด็น ได้แก่ การส่งเสริมการเข้าถึงและการใช้ประโยชน์จากผลิตภัณฑ์สมุนไพรอย่างมีประสิทธิภาพ การส่งเสริมภาพลักษณ์และขยายช่องทางการตลาด การต่อยอด สร้างมูลค่า และเพิ่มการส่งออก Herbal Champions รวมทั้งผลิตภัณฑ์จากภูมิปัญญาการแพทย์แผนไทย (๔) ระบบนิเวศ (Ecosystem) ที่สนับสนุนห่วงโซ่อุปทาน มีจุดเน้นเชิงยุทธศาสตร์สำคัญ ๓ ประเด็น ได้แก่ การวิจัยและนวัตกรรมสมุนไพรไทยสร้างมูลค่าเพิ่มทางเศรษฐกิจ การพัฒนาระบบกำกับติดตามและใช้ข้อมูลในการประเมินผลการดำเนินงาน และการพัฒนาต่อยอดเมืองสมุนไพรเพิ่มมูลค่าแก่ชุมชน

**๕.๖ ข้อมูลเกี่ยวกับนโยบายหรือยุทธศาสตร์ที่เกี่ยวข้องกับการขับเคลื่อนสมุนไพร สามารถสรุปได้จำนวน ๔ นโยบาย/ยุทธศาสตร์ ดังนี้**

๕.๖.๑ การปฏิรูปเศรษฐกิจชีวภาพ (Bio Economy) คณะกรรมาธิการขับเคลื่อนการปฏิรูปประเทศด้านเศรษฐกิจ สภาขับเคลื่อนการปฏิรูปประเทศได้กำหนดให้เศรษฐกิจฐานชีวภาพ (Bioeconomy) เป็นหนึ่งในภาคเศรษฐกิจหลักของไทย เนื่องจากประเทศไทยมีศักยภาพและความพร้อมในการดำเนินงานที่เกี่ยวข้องในทุกมิติเป็นอย่างมาก แผนปฏิรูปอุตสาหกรรมเศรษฐกิจชีวภาพ ประกอบด้วย การบูรณาการอุตสาหกรรมเศรษฐกิจชีวภาพพร้อมกับการเกษตรและการผลิตอาหาร และการส่งเสริมการพัฒนาระบบนิเวศทางธุรกิจ ซึ่งวิธีการปฏิรูปจะปฏิรูปการพัฒนาเศรษฐกิจของประเทศจากฐานเกษตรกรรมและฐานทรัพยากร ความหลากหลายทางชีวภาพไปสู่การพัฒนาเศรษฐกิจฐานนวัตกรรม โดยส่งเสริมและสนับสนุนการลงทุนด้านวิทยาศาสตร์ เทคโนโลยีและนวัตกรรมทั้งในภาคเอกชนและภาครัฐ เพื่อให้เกิดและใช้กระบวนการผลิต/เทคโนโลยีการผลิตที่มีประสิทธิภาพสูงและเป็นมิตรต่อสิ่งแวดล้อม นำไปสู่การพัฒนาและผลิตผลิตภัณฑ์มูลค่า

สูงจากฐานเกษตรกรรมและฐานทรัพยากรความหลากหลายทางชีวภาพเพื่อเพิ่มขีดความสามารถในการแข่งขันที่ยั่งยืนและสร้างความมั่นคงของประเทศทั้งด้านอาหาร สุขภาพและพลังงาน

๕.๖.๒ ยุทธศาสตร์การพัฒนาเศรษฐกิจฐานชีวภาพ ระยะ ๒๐ ปี (พ.ศ. ๒๕๖๐ – ๒๕๗๙) จัดทำขึ้นโดยสำนักงานพัฒนาเศรษฐกิจจากฐานชีวภาพ (องค์การมหาชน) โดยให้ความสำคัญกับการพัฒนาเศรษฐกิจฐานชีวภาพ โดยใช้ประโยชน์จากความหลากหลายทางชีวภาพในประเทศ ผนวกกับความรู้ด้านเทคโนโลยีชีวภาพ ทุนจากความหลากหลายทางชีวภาพ (Biodiversity) และภูมิปัญญาท้องถิ่นของประเทศ มาเป็นกลไกในการพัฒนาเศรษฐกิจ ยกระดับความสามารถทางการแข่งขัน สร้างมูลค่าเพิ่มให้กับสินค้า พร้อมทั้งอนุรักษ์ทรัพยากรธรรมชาติเพื่อให้การใช้ประโยชน์จากความหลากหลายทางชีวภาพสามารถดำเนินไปได้อย่างยั่งยืน ซึ่งในขั้นตอนนี้ต้องพึ่งพาความร่วมมือจากภาคส่วนต่าง ๆ ที่มีความเกี่ยวข้อง ทั้งภาครัฐ ภาคเอกชน ผู้ประกอบการ เกษตรกรรวมถึงชุมชนต่าง ๆ ด้วย ทิศทางการพัฒนาเศรษฐกิจชีวภาพของโลกส่วนใหญ่มุ่งเน้นการพัฒนาในธุรกิจหลัก ๖ สาขา คือ ๑) อาหาร ๒) พลังงาน ๓) ผลิตภัณฑ์จากทะเล ๔) ผลิตภัณฑ์จากป่า ๕) เกษตรกรรม และ ๖) วัสดุทางเคมีภัณฑ์ โดยมียุทธศาสตร์ ๓ ด้าน ประกอบด้วย ยุทธศาสตร์ที่ ๑ สร้างความเข้มแข็งให้เศรษฐกิจชุมชนและภาคธุรกิจบนฐานการใช้ประโยชน์และอนุรักษ์ความหลากหลายทางชีวภาพอย่างยั่งยืน ยุทธศาสตร์ที่ ๒ จัดทำฐานข้อมูลและองค์ความรู้ความหลากหลายทางชีวภาพ เพื่อการปกป้องคุ้มครอง อนุรักษ์และการใช้ประโยชน์เชิงพาณิชย์ และยุทธศาสตร์ที่ ๓ ส่งเสริมและสนับสนุนการมีส่วนร่วมกับภาคส่วนต่าง ๆ ในการอนุรักษ์และใช้ประโยชน์ความหลากหลายทางชีวภาพ

๕.๖.๓ มาตรการพัฒนาอุตสาหกรรมชีวภาพของไทย ปี พ.ศ. ๒๕๖๑ - ๒๕๗๐ จัดทำโดยสำนักงานเศรษฐกิจอุตสาหกรรม กระทรวงอุตสาหกรรมร่วมกับคณะทำงานด้านการพัฒนาคลัสเตอร์ภาคอุตสาหกรรมแห่งอนาคต (D๕: New S-Curve) โดยมาตรการพัฒนาอุตสาหกรรมชีวภาพของไทย ปี พ.ศ. ๒๕๖๑ - ๒๕๗๐ ประกอบด้วย ๔ มาตรการหลัก ประกอบด้วย

๑) มาตรการจัดอุปสรรคการลงทุนและสร้างปัจจัยสนับสนุน ซึ่งเป็นมาตรการที่จะต้องเร่งดำเนินการ เพื่อสร้างปัจจัยพื้นฐานและปัจจัยสนับสนุนให้อุตสาหกรรมชีวภาพเกิดขึ้นได้ และมีการพัฒนาเติบโตอย่างมีประสิทธิภาพ ขจัดปัญหาอุปสรรคของการเกิดและพัฒนาอุตสาหกรรมชีวภาพ โดยการพิจารณา ทบทวนปรับปรุงกฎหมาย กฎระเบียบต่างๆ ที่เป็นอุปสรรค และการสร้างปัจจัยสนับสนุนที่จำเป็นต่อการพัฒนาอุตสาหกรรม

๒) มาตรการเร่งรัดการลงทุนภายในประเทศ ปัจจุบัน BOI ได้ให้ความสำคัญแก่กิจการที่เกี่ยวข้องกับภาคเกษตรเป็นอย่างสูง รวมทั้งกิจการที่จะส่งผลให้มีการพัฒนาต่อเนื่องกับภาคเกษตร เช่น กิจการเทคโนโลยีชีวภาพ กิจการผลิตเชื้อเพลิงจากผลผลิตการเกษตร หรือกิจการผลิตพลังงานไฟฟ้าจากชีวมวลและก๊าซชีวภาพ กิจการผลิตอาหารทางการแพทย์ กิจการผลิตยา เป็นต้น โดยให้ได้รับสิทธิประโยชน์การยกเว้นภาษีเงินได้นิติบุคคลเป็นระยะเวลา ๘ - ๑๓ ปี ขึ้นอยู่กับประเภทกิจการและคุณค่าของโครงการ รวมถึงได้รับสิทธิและประโยชน์อื่น ๆ อาทิ ยกเว้นอากรขาเข้าเครื่องจักร ยกเว้นอากรขาเข้าของที่นำเข้ามาใช้ในการวิจัยและพัฒนา การถือกรรมสิทธิ์ที่ดินสำหรับบริษัทต่างชาติ ซึ่งจะเป็นการสนับสนุนเร่งให้เกิดการลงทุนด้านชีวภาพในประเทศ

๓) มาตรการกระตุ้นอุปสงค์ เป็นกลไกสำคัญสำหรับอุตสาหกรรมชีวภาพ ซึ่งเป็นอุตสาหกรรมใหม่ที่จะมีบทบาทสำคัญต่อการพัฒนาเศรษฐกิจของประเทศไทยในอนาคต โดยในระยะแรกจะเป็นการกระตุ้นตลาดภายใน สร้างการรับรู้ให้ผู้ใช้ และสร้างทักษะให้ผู้ผลิตสามารถผลิตสินค้า เพื่อตอบสนองความต้องการตลาดภายในประเทศได้ โดยจะผลักดันให้เกิดการลงทุนในอุตสาหกรรมต่อเนื่องที่หลากหลาย เกิดการนำสินค้าเกษตรที่มีศักยภาพของประเทศ เช่น อ้อย มันสำปะหลัง ปาล์มน้ำมัน มาสร้างมูลค่าเพิ่ม ส่งผลให้เกษตรกรมีรายได้เพิ่มขึ้น นอกจากนี้ผลิตภัณฑ์ชีวภาพยังตอบสนองกระแสอนุรักษ์สิ่งแวดล้อม และเศรษฐกิจสีเขียวที่เริ่มเป็นกติกาสากล

๔) มาตรการสร้างเครือข่ายในรูปแบบของศูนย์กลางความเป็นเลิศด้านชีวภาพ (Center of Bio Excellence: CoBE) โดยให้สถาบันพลาสติก (สพต.) เป็นหน่วยงานกลาง ทำหน้าที่ประสานเชื่อมโยงเตรียมความพร้อม และบริหารงานวิจัย/เทคโนโลยี/นวัตกรรมด้านชีวภาพเพื่อการพัฒนาอุตสาหกรรมสู่เศรษฐกิจชีวภาพกับเขตนวัตกรรมระเบียงเศรษฐกิจพิเศษภาคตะวันออก EECi Biopolis, Bio-Northeast R&D Center สำนักงานพัฒนาวิทยาศาสตร์และเทคโนโลยีแห่งชาติ กรมโรงงานอุตสาหกรรม สำนักงานคณะกรรมการอ้อยและน้ำตาลทราย สภาอุตสาหกรรมแห่งประเทศไทย และสำนักงานคณะกรรมการการอุดมศึกษา ตลอดจนหน่วยงานต่างๆ ที่เกี่ยวข้อง

จากนโยบายและแผนยุทธศาสตร์ที่เกี่ยวข้องทั้งหมดนี้ สามารถสรุปเป็นประเด็นในการขับเคลื่อนสมุนไพรได้ว่า เป็นการสนับสนุนการพัฒนาเทคโนโลยี นวัตกรรม และการวิจัยเพื่อผลิตและใช้ประโยชน์จากสมุนไพรในห่วงโซ่คุณค่า (Value chain) โดยมุ่งเน้นการสร้างมูลค่าเพิ่มทางเศรษฐกิจ เพื่อการพัฒนาความเข้มแข็งของชุมชนและสร้างรายได้ให้แก่ชุมชนจากการใช้ทรัพยากรชีวภาพในพื้นที่ ลดความเหลื่อมล้ำ ลดผลกระทบต่อสิ่งแวดล้อม และสู่ความยั่งยืนได้ในอนาคต

## ๖. ประโยชน์ที่คาดว่าจะได้รับ

- ๖.๑ ข้อมูลรูปแบบการใช้ประโยชน์ที่เป็นปัจจุบันของพืชสมุนไพรระดับชุมชนภาคตะวันออก
- ๖.๒ มูลค่าทางเศรษฐศาสตร์ของพืชสมุนไพรจากการใช้ประโยชน์ระดับชุมชนภาคตะวันออก
- ๖.๓ ข้อมูลทางการตลาดของพืชสมุนไพร (ต้นน้ำ-กลางน้ำ-ปลายน้ำ) ในระดับชุมชนภาค

ตะวันออก

## บทที่ ๒

### เนื้อเรื่อง

#### ๑. รายละเอียดเกี่ยวกับวิธีดำเนินการวิจัย

๑.๑ รูปแบบการวิจัย เป็นการวิจัยเชิงผสมผสาน (Mixed Methods Research) ประกอบด้วย การวิจัยเชิงคุณภาพ เป็นการศึกษากฎมีปัญญาและรูปแบบการใช้ประโยชน์จากพืชสมุนไพรในชุมชน และการวิจัยเชิงปริมาณ เพื่อประเมินมูลค่าทางเศรษฐศาสตร์ของพืชสมุนไพรในระดับชุมชนโดยใช้วิธีการประเมินมูลค่าทางเศรษฐศาสตร์ (Economic Valuation Methods)

๑.๒ พื้นที่ศึกษา ภาคตะวันออกเฉียงเหนือของประเทศไทย ที่มีข้อมูลการใช้พืชสมุนไพรในระดับชุมชนและอยู่ในเครือข่ายฐานทรัพยากรท้องถิ่น อพ.สธ. ประกอบด้วย กลุ่มแปรรูปผลิตภัณฑ์จากสมุนไพรบ้านตม จังหวัดชลบุรี วิสาหกิจชุมชนสมุนไพรภูมิโชนงค์ จังหวัดจันทบุรี และวิสาหกิจชุมชนพัฒนาทรัพยากรชีวภาพ จังหวัดจันทบุรี

#### ๑.๓ ขั้นตอนการดำเนินการวิจัย

ขั้นที่ ๑ การเตรียมการและการศึกษาข้อมูลพื้นฐาน ทำการศึกษาเอกสาร วรรณกรรม และข้อมูลทุติยภูมิ (Secondary Data) เช่น แผนยุทธศาสตร์สมุนไพรแห่งชาติ, ฐานข้อมูลสมุนไพรของ อพ.สธ., และข้อมูลตลาดสมุนไพร กำหนดกรอบแนวคิด (Conceptual Framework) ขออนุญาตจริยธรรมการวิจัยในมนุษย์ ผู้โดยวิจัยส่งเอกสารโครงการวิจัยเพื่อขอรับการพิจารณาจริยธรรมการวิจัยในมนุษย์ มหาวิทยาลัยบูรพา เมื่อวันที่ ๑๒ ธันวาคม พ.ศ. ๒๕๖๗ ได้รับการรับรองจริยธรรมการวิจัยในมนุษย์ มหาวิทยาลัยบูรพา ในวันที่ ๑๑ กุมภาพันธ์ พ.ศ. ๒๕๖๘ แล้วจึงประสานงานกับกลุ่มแปรรูปฯ และวิสาหกิจชุมชน

ขั้นที่ ๒ การเก็บรวบรวมข้อมูลเชิงคุณภาพ โดยการสัมภาษณ์เชิงลึก (In-depth Interview) กับประธานกลุ่ม สมาชิก และผู้ประกอบการ ใช้แบบสัมภาษณ์กึ่งโครงสร้าง (Semi-structured Interview) การสนทนากลุ่ม (Focus Group Discussion) เพื่อให้ได้มาซึ่งรูปแบบการใช้ประโยชน์จากสมุนไพร การผลิต และการแปรรูป ผลิตภัณฑ์ที่ได้คือ รูปแบบการใช้ประโยชน์ในแต่ละพื้นที่ (ฐานข้อมูลเชิงคุณภาพ)

ขั้นที่ ๓ การเก็บรวบรวมข้อมูลเชิงปริมาณ ออกแบบแบบสอบถาม (Questionnaire) โดยเป็นคำถามปลายปิดแบบตรวจสอบรายการ และคำถามปลายเปิด ที่ผ่านการตรวจสอบความเที่ยงตรง (Validity) (Wainer & Braun, ๑๙๘๘) จากผู้เชี่ยวชาญ ๓ ท่าน มีค่าดัชนีความสอดคล้อง (IOC) เท่ากับ ๑ นับได้ว่ามีความเที่ยงตรง จากนั้นได้ส่งให้คณะกรรมการพิจารณาจริยธรรมการวิจัยในมนุษย์ มหาวิทยาลัยบูรพาอนุมัติ และได้รับรหัส HU137/2567(E2) ก่อนนำไปเก็บข้อมูลจริง ซึ่งแบบสอบถามประกอบด้วย ๓ ส่วน คือ

ส่วนที่ ๑ ข้อมูลทั่วไปของครัวเรือน/ผู้ใช้สมุนไพร

ส่วนที่ ๒ รูปแบบการใช้ประโยชน์ (การบริโภค, การรักษา, การแปรรูป, การขาย)

ส่วนที่ ๓ การประเมินมูลค่าทางเศรษฐศาสตร์ของผลิตภัณฑ์จากพืชสมุนไพร

ขั้นที่ ๔ การวิเคราะห์ข้อมูล ข้อมูลเชิงคุณภาพ ใช้การวิเคราะห์เนื้อหา (Content Analysis) เพื่อจำแนกประเภทรูปแบบการใช้ประโยชน์สมุนไพร จัดหมวดหมู่ตามลักษณะการใช้ ข้อมูลเชิงปริมาณ วิเคราะห์ด้วยสถิติเชิงพรรณนา (Descriptive Statistics) เช่น ร้อยละ ค่าเฉลี่ย และประเมินมูลค่าทางเศรษฐศาสตร์โดยใช้เทคนิคราคาตลาดของผลิตภัณฑ์สมุนไพร (Market Price Method)

ขั้นที่ ๕ การสังเคราะห์และนำเสนอผล สังเคราะห์ผลการใช้ประโยชน์พืชสมุนไพรในแต่ละพื้นที่ เปรียบเทียบมูลค่าทางเศรษฐศาสตร์ วิเคราะห์ความสัมพันธ์ระหว่างรูปแบบการใช้ประโยชน์กับมูลค่าที่เกิดขึ้น จัดทำแผนที่ห่วงโซ่มูลค่า (Value Chain Map) ของพืชสมุนไพรชุมชน เสนอแนะแนวทางการเพิ่มมูลค่าและการใช้ประโยชน์อย่างยั่งยืน

ขั้นที่ ๖ การเผยแพร่และถ่ายทอดผลการวิจัย จัดทำรายงานวิจัยฉบับสมบูรณ์และสรุปสำหรับชุมชน นำเสนอในเวทีวิชาการ และตีพิมพ์ในวารสารวิชาการระดับชาติ ทั้งนี้ผู้วิจัยได้ทำการตีพิมพ์เรียบร้อยแล้ว ผลงานตีพิมพ์คือ

พรรณนิภา อรุณการกุล. (2568). ศักยภาพการตลาดและรูปแบบการใช้ประโยชน์เชิงพาณิชย์ของพืชสมุนไพรระดับชุมชนในจังหวัดจันทบุรี. *วารสารร่มยุงทอง*. 3(2). 90-104.

<https://so08.tci-thaijo.org/index.php/romyoongthong/article/view/5422/4001>

## ๒. ผลการวิจัย

๑. เพื่อสนองพระราชดำริโครงการอนุรักษ์พันธุกรรมพืชอันเนื่องมาจากพระราชดำริฯ (อพ.สธ.) โดยศึกษาและรวบรวมข้อมูลรูปแบบการใช้ประโยชน์ที่เป็นปัจจุบันของพืชสมุนไพรระดับชุมชนภาคตะวันออกเฉียงเหนือ

ผลการศึกษารูปแบบการใช้ประโยชน์ของพืชสมุนไพรระดับชุมชนในภาคตะวันออกเฉียงเหนือ ดังตารางที่ ๓ พบว่า กลุ่มแปรรูปผลิตภัณฑ์จากสมุนไพรบ้านตม จังหวัดชลบุรี พบพืชสมุนไพรทั้งหมด ๗๔ ชนิด มีรูปแบบในการใช้ประโยชน์ คือ บริโภคในครัวเรือน ร้อยละ ๔๓.๑๔ รองลงมา คือ จำหน่าย ร้อยละ ๓๑.๐๘ ไม่มีใช้ประโยชน์ ร้อยละ ๒๕.๗๘ ตามลำดับ แสดงให้เห็นว่าชุมชนมีการนำสมุนไพรไปใช้ประโยชน์จริงในชีวิตประจำวันค่อนข้างมาก และมีการต่อยอดเชิงเศรษฐกิจผ่านการแปรรูปและจำหน่าย

วิสาหกิจชุมชนสมุนไพรภูมิใจองงค์ พบพืชสมุนไพรทั้งหมด ๒๑๑ ชนิด มีรูปแบบในการใช้ประโยชน์ คือ บริโภค ร้อยละ ๔๓.๖๐ รองลงมา คือ ไม่มีใช้ประโยชน์ ร้อยละ ๓๔.๑๒ และ จำหน่าย ร้อยละ ๒๒.๒๘ ตามลำดับ สะท้อนให้เห็นถึงการอนุรักษ์และการใช้ประโยชน์สมุนไพรอย่างหลากหลาย โดยมีศักยภาพในการพัฒนาเป็นผลิตภัณฑ์สมุนไพรชุมชน

วิสาหกิจชุมชนพัฒนาทรัพยากรชีวภาพ พบพืชสมุนไพรทั้งหมด ๑๖๐ ชนิด มีรูปแบบในการใช้ประโยชน์ คือ ไม่ได้ใช้ประโยชน์ ร้อยละ ๕๙.๓๗ รองลงมา บริโภคในครัวเรือน ร้อยละ ๓๕.๖๒ และจำหน่าย ร้อยละ ๗.๕๐ ตามลำดับ สะท้อนให้เห็นถึงการมีทรัพยากรสมุนไพรจำนวนมากแต่ยังไม่ได้ถูกนำมาใช้ประโยชน์เชิงเศรษฐกิจอย่างเต็มศักยภาพ

ตารางที่ ๓ รูปแบบการใช้ประโยชน์ที่เป็นปัจจุบันของพืชสมุนไพรในระดับชุมชนภาคตะวันออกเฉียง

วิสาหกิจ	พืชสมุนไพร ทั้งหมด (ชนิด)	รูปแบบการใช้ประโยชน์ (ชนิด)		
		ไม่ใช้ ประโยชน์	บริโภค	จำหน่าย
กลุ่มแปรรูปผลิตภัณฑ์จากสมุนไพรบ้านตม	๗๔	๑๙ (๒๕.๗๘)	๓๒ (๔๓.๑๔)	๒๓ (๓๑.๐๘)
วิสาหกิจชุมชนสมุนไพรภูมิโจนงค์	๒๑๑	๗๒ (๓๔.๑๒)	๙๒ (๔๓.๖๐)	๔๗ (๒๒.๒๘)
วิสาหกิจชุมชนพัฒนาทรัพยากรชีวภาพ	๑๖๐	๙๕ (๕๙.๓๗)	๕๗ (๓๕.๖๒)	๑๒ (๗.๕๐)

ที่มา: จากการเก็บรวบรวมโดยผู้วิจัย

หมายเหตุ: ( ) คือร้อยละและรูปแบบการใช้ประโยชน์ในพืชสมุนไพรในแต่ละชนิดอาจมีการใช้มากกว่า ๑ รูปแบบ คือ ทั้งบริโภคและจำหน่าย

## ๒. เพื่อประเมินมูลค่าทางเศรษฐศาสตร์ของพืชสมุนไพรจากการใช้ประโยชน์ระดับชุมชนภาคตะวันออกเฉียง

ผลการวิเคราะห์มูลค่าทางเศรษฐศาสตร์ของพืชสมุนไพรจากการใช้ประโยชน์ระดับชุมชนภาคตะวันออกเฉียง ดังตารางที่ ๔ พบว่า มูลค่าทางเศรษฐศาสตร์ของพืชสมุนไพรจากการใช้ประโยชน์จากพืชสมุนไพรในพื้นที่ชุมชนภาคตะวันออกเฉียง เท่ากับ ๕๕๕,๔๖๐ บาท/ครัวเรือน/ปี

ตารางที่ ๔ มูลค่าทางเศรษฐศาสตร์ของพืชสมุนไพรจากการใช้ประโยชน์จากพืชสมุนไพรในพื้นที่ชุมชนภาคตะวันออกเฉียง (บาท/ครัวเรือน/ปี)

ลำดับ	วิสาหกิจ	มูลค่ารวม	ต้นทุน	มูลค่าสุทธิ
๑	กลุ่มแปรรูปผลิตภัณฑ์จากสมุนไพรบ้านตม	๓๑๘,๘๔๐	๑๒๘,๒๘๐	๑๙๐,๕๖๐
๒	วิสาหกิจชุมชนสมุนไพรภูมิโจนงค์	๓๗๕,๖๐๐	๑๗๐,๙๕๐	๒๐๔,๖๕๐
๓	วิสาหกิจชุมชนพัฒนาทรัพยากรชีวภาพ	๓๒๔,๘๐๐	๑๖๔,๕๕๐	๑๖๐,๒๕๐
รวม				๕๕๕,๔๖๐

จากตารางที่ ๕ ผลการวิเคราะห์มูลค่าสุทธิของผลิตภัณฑ์จากพืชสมุนไพรของภาคตะวันออก เป็นการวิเคราะห์ส่วนต่างระหว่างรายได้กับต้นทุนหรือผลกำไร (Profit Margin) ที่เกิดขึ้นจากการดำเนินงานของวิสาหกิจชุมชน ในแต่ละผลิตภัณฑ์ของพืชสมุนไพรของภาคตะวันออก เมื่อวิเคราะห์ถึงผลกำไรจากวิสาหกิจชุมชน ทั้ง ๒ พื้นที่ เท่ากับ ๒,๐๐๗,๓๒๔ บาทต่อปี

ตารางที่ ๕ มูลค่าสุทธิของผลิตภัณฑ์จากพืชสมุนไพรของภาคตะวันออก (บาท/ปี)

ผลิตภัณฑ์	รายได้	ต้นทุน	มูลค่าสุทธิ
<b>กลุ่มแปรรูปผลิตภัณฑ์จากสมุนไพรบานตม จ. ชลบุรี</b>			
ยาสระผมสมุนไพร	๒๘๘,๐๐๐	๑๖๑,๒๘๐	๑๒๖,๗๒๐
ครีมหมักผมสมุนไพร	๒๘๐,๐๐๐	๑๓๔,๔๐๐	๑๔๕,๖๐๐
แชมพูเป็ลียนสีผม	๗๘,๐๐๐	๔๔,๔๖๐	๓๓,๕๔๐
แชมพูมะกรูดอัญชัน	๒๖๔,๐๐๐	๙๕,๐๔๐	๑๖๘,๙๖๐
โลชั่น-สครับ	๑๒๖,๕๐๐	๔๐,๔๘๐	๘๖,๐๒๐
ลูกประคบ	๑๑๕,๒๐๐	๓๙,๑๖๘	๗๖,๐๓๒
<b>วิสาหกิจชุมชนสมุนไพรภูมิไฉนงค จ.จันทบุรี</b>			
เจลนวด, สเปรย์นวด, ยาหอม	๙๖๖,๐๐๐	๔๙๒,๖๖๐	๔๗๓,๓๔๐
สบู่, เซรั่ม, ครีมทาหน้า	๖๓๔,๐๐๐	๒๗๒,๖๒๐	๓๖๑,๓๘๐
<b>วิสาหกิจชุมชนพัฒนาทรัพยากรชีวภาพ จ.จันทบุรี</b>			
น้ำมะปืดสมุนไพร	๒๑๒,๘๕๐	๙๗,๙๑๑	๑๑๔,๙๓๙
กาแฟและชามะปืด	๑๓๖,๗๓๐	๕๗,๔๒๗	๗๙,๓๐๓
แยมมะปืด	๑๒๑,๔๕๐	๕๓,๔๓๘	๖๘,๐๑๒
โซดามะปืด	๙๒,๒๐๐	๓๗,๘๐๒	๕๔,๓๙๘
มะปืดเชื่อม	๑๑๒,๕๐๐	๔๗,๒๕๐	๖๕,๒๕๐
น้ำจิมซีฟูดมะปืด	๘๔,๒๐๐	๓๗,๘๙๐	๔๖,๓๑๐
ผ้ามัดย้อม	๑๙๒,๐๐๐	๘๔,๔๘๐	๑๐๗,๕๒๐
<b>ผลกำไร (Profit Margin)</b>	<b>๓,๗๐๓,๖๓๐</b>	<b>๑,๖๙๖,๓๐๖</b>	<b>๒,๐๐๗,๓๒๔</b>

ที่มา: คำนวณโดยผู้วิจัย

๓. เพื่อวิเคราะห์ข้อมูลทางการตลาดของพืชสมุนไพร (ต้นน้ำ-กลางน้ำ-ปลายน้ำ) ในระดับชุมชนภาคตะวันออก

๓.๑ วิเคราะห์โอกาสและความเสี่ยง ปัจจัยภายในและภายนอก ตลอดจนปัญหาและอุปสรรคของตลาดพืชสมุนไพรระดับชุมชนภาคตะวันออก ใช้การวิเคราะห์ SWOT analysis ผลการวิเคราะห์ ดังนี้

### จุดแข็ง (S: Strengths)

๑. พื้นที่ภาคตะวันออก อุดมไปด้วยพืชสมุนไพรในชุมชนที่หลากหลาย ล้วนเป็นพืชสมุนไพรที่เกิดขึ้นเองตามธรรมชาติเป็นส่วนมาก
๒. วิสาหกิจชุมชนมีการพัฒนาตนเองอย่างต่อเนื่อง พยายามสร้างมูลค่าเพิ่มจากพืชสมุนไพรโดยผลิตผลิตภัณฑ์จากพืชสมุนไพรในชุมชนเพิ่มขึ้นทุก ๆ ปี
๓. สมาชิกในวิสาหกิจชุมชนมีการรวมกลุ่มกันอย่างเข้มแข็งในเรื่องการวางแผนการปลูกพืชสมุนไพรในชุมชน และการผลิตผลิตภัณฑ์จากพืชสมุนไพรในชุมชน
๔. ประธานวิสาหกิจชุมชนในภาคตะวันออกทุกวิสาหกิจมีความเข้มแข็ง เป็นผู้นำ ความคิดก้าวไกล ใฝ่หาความรู้ และไม่หยุดพัฒนาผลิตภัณฑ์จากพืชสมุนไพรในชุมชน พยายามสร้างมูลค่าเพิ่มจากพืชสมุนไพรในชุมชนอยู่เสมอ เช่น ประธานวิสาหกิจชุมชนพัฒนาทรัพยากรชีวภาพ จังหวัดจันทบุรี ผลักดันให้ส้มมะปืด เป็นสิ่งบ่งชี้ทางภูมิศาสตร์ (Geographical Indication: GI) เป็นต้น

### จุดอ่อน (W: Weaknesses)

๑. ยังมีพืชสมุนไพรในชุมชนบางส่วนที่ยังไม่นำมาใช้ประโยชน์ เกษตรกรรู้ว่ามีพืชสมุนไพรใดบ้าง แต่ไม่ทราบว่าควรเอาไปใช้ประโยชน์ในด้านใด หรือพัฒนาต่อยอดเป็นผลิตภัณฑ์ใดได้บ้าง เช่น กลุ่มแปรรูปผลิตภัณฑ์จากสมุนไพรบ้านตม จังหวัดชลบุรี ต้องการต่อยอดซิงและโพลีในการผลิตเป็นผลิตภัณฑ์
๒. ในแต่ละวิสาหกิจจะมีพืชสมุนไพรหลัก ๆ ที่นำมาใช้ประโยชน์ และมาสร้างมูลค่าเพิ่มโดยผลิตผลิตภัณฑ์เพียงไม่กี่ชนิด ทำให้เกิดการสูญเสียของการใช้ทรัพยากร
๓. ผลิตภัณฑ์จากพืชสมุนไพรมาจากธรรมชาติไม่ได้มีการแต่งกลิ่นและสี ดังนั้นจึงไม่มีกลิ่นที่หอมและสีที่สวยงาม อาจไม่ถูกใจผู้บริโภคในปัจจุบัน ต้องเหมาะสำหรับกลุ่มเป้าหมายที่ชื่นชอบจริง ๆ

### โอกาส (O: Opportunities)

๑. มีตลาดรองรับพืชสมุนไพรในชุมชน ทั้งสด แห้ง และสกัด อย่างต่อเนื่อง
๒. อัตราการเติบโตของการตลาดผลิตภัณฑ์สมุนไพรมีมาอย่างต่อเนื่อง เพราะมีกระแสความนิยมผลิตภัณฑ์ธรรมชาติแทนผลิตภัณฑ์ที่ใช้สารเคมี ทำให้ตลาดผลิตภัณฑ์สมุนไพรมีการขยายตัวมากขึ้น และการแข่งขันที่ไม่รุนแรงมากนักจึงมีโอกาสร้างรายได้ให้กับชุมชน
๓. มีผู้นำตลาดน้อย จะมีเจ้าใหญ่ ๆ ในภาคตะวันออก คือ โรงพยาบาลเจ้าพระยาอภัยภูเบศร ถึงแม้จะมีผู้จำหน่ายรายย่อย ๆ จำนวนหนึ่งแต่ก็ไม่ส่งผลให้การแข่งขันรุนแรงมาก
๔. ภาวะเศรษฐกิจของไทยชะลอตัว ยังคงไม่ค่อยฟื้นตัวมากนัก ส่งผลให้คนไทยหันมาสนใจผลิตภัณฑ์ที่ผลิตในประเทศมากขึ้น จึงเป็นโอกาสของผลิตภัณฑ์พืชสมุนไพรในชุมชน
๕. มีโอกาสเข้าถึงแหล่งเงินทุนได้มากขึ้น เนื่องจากหลายธนาคารให้การส่งเสริมวิสาหกิจชุมชน จึงเป็นโอกาสที่ดีในการได้เงินทุนเพื่อนำมาพัฒนาผลิตภัณฑ์ เช่น วิสาหกิจชุมชนการท่องเที่ยวเชิงนิเวศและโฮมสเตย์บ้านเขาใหญ่ ได้รับเงินสนับสนุนส่วนใหญ่จากธนาคารเพื่อการเกษตรและสหกรณ์การเกษตร เป็นต้น

## อุปสรรค (T: Treats)

๑. ขาดแคลนแรงงานในการทำผลิตผลิตภัณฑ์จากพืชสมุนไพรในชุมชน เพราะสมาชิกทุกคนต่างมีอาชีพหลัก เมื่อมีเวลาว่างถึงมารวมกลุ่มผลิตผลิตภัณฑ์ นอกจากนี้ยังขาดแรงงานวัยหนุ่มสาวที่จะมารับช่วงต่อ ส่วนใหญ่สมาชิกที่มาเป็นแรงงานในวิสาหกิจนั้นอายุค่อนข้างเยอะที่เป็นแรงงานหลักในกระบวนการผลิต

๒. ขาดการสนับสนุนแหล่งเงินทุนในการพัฒนาผลิตภัณฑ์จากพืชสมุนไพรในชุมชนในการต่อยอดพัฒนาให้ได้มาตรฐานมากขึ้น และการขาดตลาดรองรับผลิตภัณฑ์จากพืชสมุนไพรในชุมชนอย่างต่อเนื่อง

๓. หน่วยงานภาครัฐเข้ามาสนับสนุนไม่ต่อเนื่อง เมื่อเข้ามาสนับสนุนให้ชุมชนสร้างมูลค่าจากพืชสมุนไพรในชุมชนได้แล้ว ยังขาดการติดตาม ดูแล และกำกับ เพื่อประเมินผลสัมฤทธิ์จากการพัฒนาระยะยาว

๔. ในบางช่วงราคาตลาดของพืชสมุนไพรตกต่ำ ไม่สอดคล้องกับความต้องการของตลาด ทำให้ราคาขายจึงลดลง ทำให้รายได้ของเกษตรกรลดลง

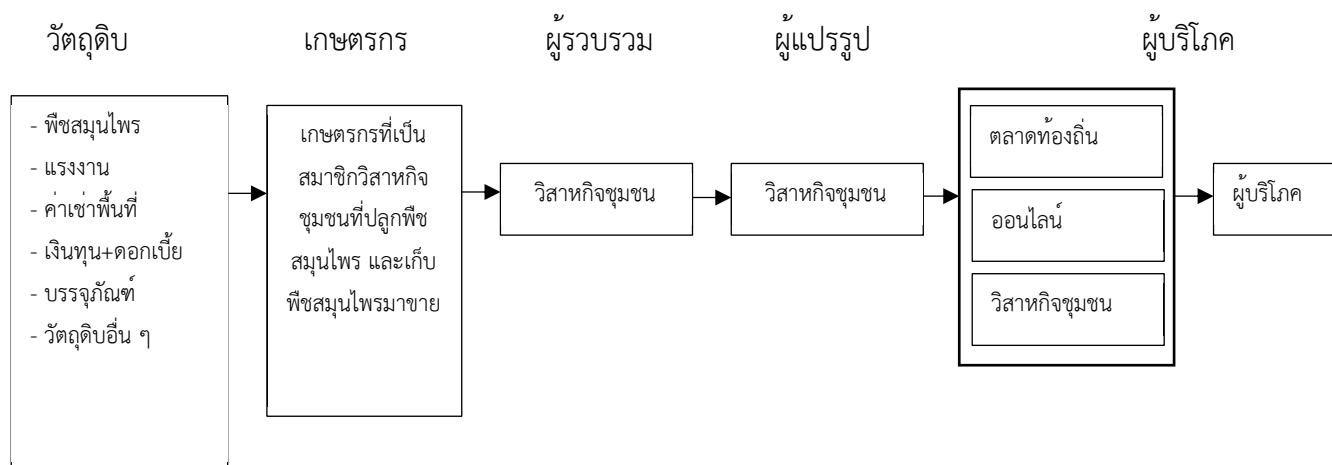
๕. ผลิตภัณฑ์สมุนไพรที่มีจำหน่ายในปัจจุบันมีให้เลือกหลายชนิด มีความคล้ายคลึงกันในเรื่องประโยชน์ที่ได้รับจากการใช้ ทำให้ยากต่อการแยกความแตกต่าง และการตัดสินใจซื้อของผู้บริโภค

๖. ผู้บริโภคบางกลุ่ม เช่น วัยหนุ่มสาวยังมีความเชื่อที่ว่าการใช้สมุนไพรเป็นคนโบราณไม่ทันสมัย ซึ่งส่งผลต่อการเข้าถึงและการตัดสินใจซื้อผู้บริโภคกลุ่มนี้

๗. ต้นทุนการผลิตค่อนข้างสูง ไม่เกิดการประหยัดจากขนาด ทำให้การตั้งราคาผลิตภัณฑ์สมุนไพรจึงสูงตาม

๘. ภาพพจน์และความภักดีของลูกค้าที่มีต่อผลิตภัณฑ์สมุนไพร (Brand loyalty) เช่น ถ้าพูดถึงสินค้าจากอภัยภูเบศร ลูกค้าก็จะรู้จักและมีความภักดีในตราสินค้ามากกว่าจะตัดสินใจซื้อผลิตภัณฑ์สมุนไพรในชุมชน

๓.๒ ผลการวิเคราะห์แผนภาพห่วงโซ่คุณค่า (Mapping Value Chain) พืชสมุนไพรระดับชุมชนในภาคตะวันออก ดังภาพที่ ๓ แสดงให้เห็นถึงการเคลื่อนย้ายและกระจายพืชสมุนไพรระดับชุมชน โดยเริ่มจากเกษตรกรผู้ปลูกพืชสมุนไพร หรือเก็บพืชสมุนไพรที่เกิดขึ้นเองตามธรรมชาติ หลังจากผ่านกระบวนการเพาะปลูกพืชสมุนไพรแล้ว จะจำหน่ายให้กับผู้รวบรวมพืชสมุนไพรคือวิสาหกิจชุมชนในพื้นที่ นอกจากนี้ยังมีวัตถุดิบที่นำมาทำผลิตภัณฑ์จากพืชสมุนไพรประกอบด้วยแรงงาน เงินทุนและดอกเบี้ย บรรจุภัณฑ์ และวัตถุดิบอื่น ๆ เช่น สารเคมีต่าง ๆ ที่ใช้เป็นส่วนผสม เป็นต้น วิสาหกิจชุมชนก็จะทำการแปรรูปพืชสมุนไพรเป็นผลิตภัณฑ์เพื่อจำหน่ายให้กับผู้บริโภคโดยตรง ตลาดท้องถิ่น เป็นต้น



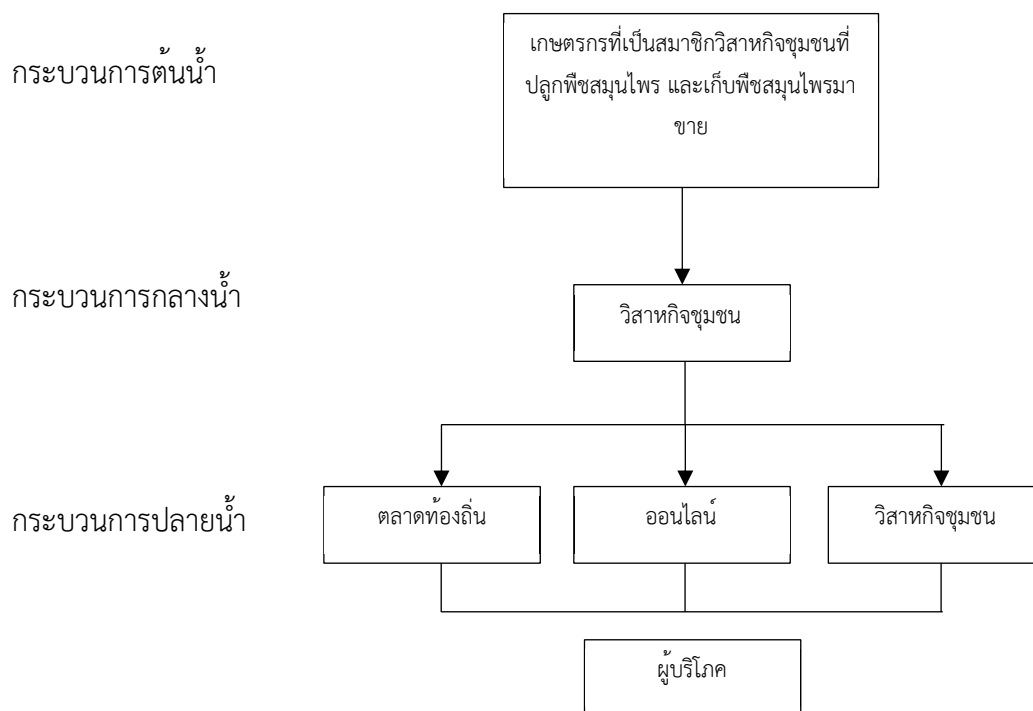
ภาพที่ ๓ แผนภาพห่วงโซ่คุณค่า (Mapping Value Chain) พืชสมุนไพรระดับชุมชนในภาคตะวันออก ที่มา: จากการรวบรวมข้อมูลจากแบบสัมภาษณ์ และการสำรวจภาคสนามของผู้เกี่ยวข้องในโซ่อุปทานพืชสมุนไพรระดับชุมชนในภาคตะวันออก

จากภาพที่ ๓ สามารถนำมาสร้างแผนผังผู้เกี่ยวข้องในโซ่อุปทานพืชสมุนไพรระดับชุมชนในภาคตะวันออก ดังภาพที่ ๔ แผนผังดังกล่าวมีกิจกรรมต่าง ๆ เกิดขึ้นตลอดโซ่คุณค่าของพืชสมุนไพรระดับชุมชนในภาคตะวันออก จากการสำรวจข้อมูลผู้วิจัยสรุปผู้เกี่ยวข้องในการดำเนินงานในโซ่คุณค่าพืชสมุนไพรในพื้นที่ประกอบด้วย ๓ กลุ่ม คือ

๑. กระบวนการต้นน้ำ คือ เกษตรกรที่เป็นสมาชิกวิสาหกิจชุมชนที่ปลูกพืชสมุนไพร และเก็บพืชสมุนไพรจากการที่เกิดขึ้นเองตามธรรมชาติมาขาย

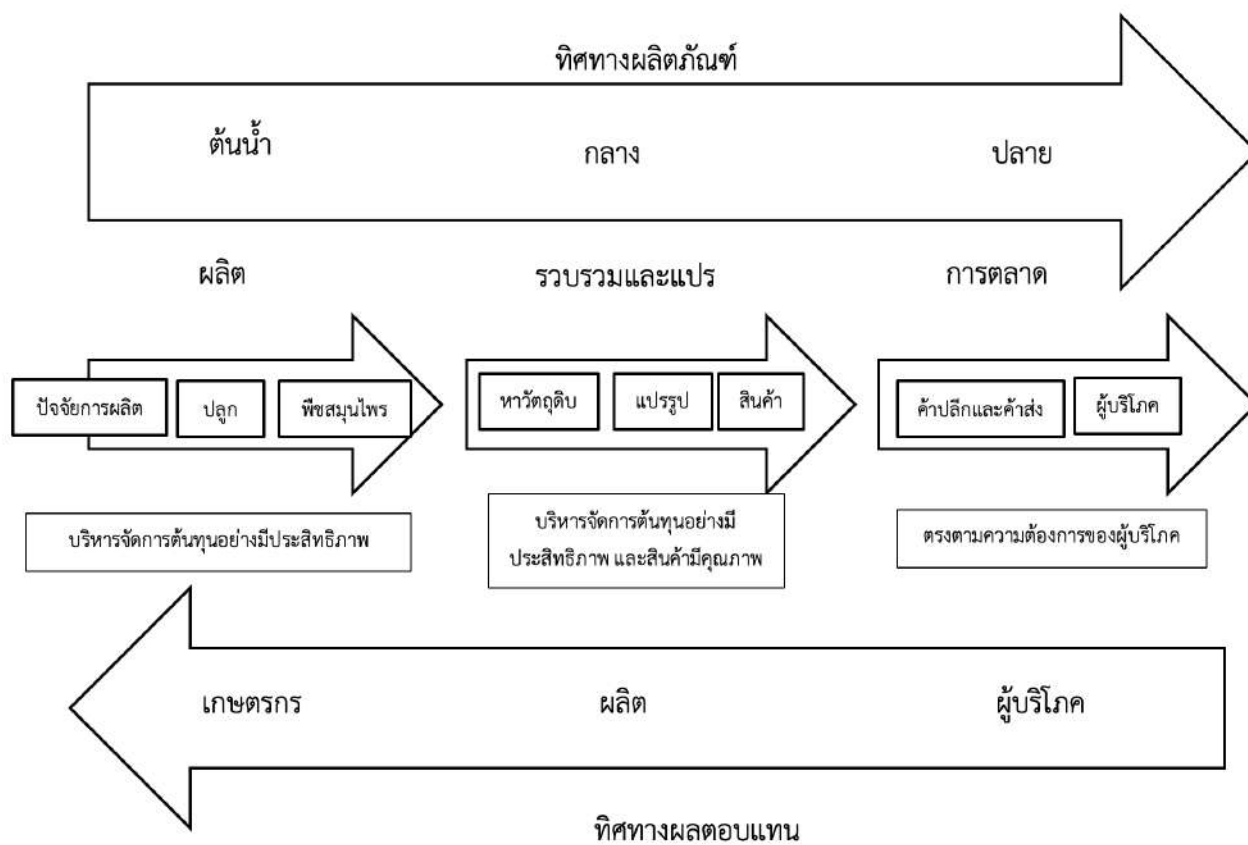
๒. กระบวนการกลางน้ำ คือ ผู้รวบรวมและแปรรูปพืชสมุนไพรเป็นผลิตภัณฑ์จากพืชสมุนไพรคือวิสาหกิจชุมชนในพื้นที่

๓. กระบวนการปลายน้ำ คือ ผู้บริโภค โดยที่วิสาหกิจชุมชนจะขายเองผ่านกลุ่มวิสาหกิจ ออนไลน์ เป็นต้น และส่งไปขายยังร้านค้าในตลาดท้องถิ่น



ภาพที่ ๔ แผนผังผู้เกี่ยวข้องในโซ่อุปทานพืชสมุนไพรระดับชุมชนในภาคตะวันออก  
ที่มา: จากการรวบรวมข้อมูลจากแบบสัมภาษณ์ และการสำรวจภาคสนามของผู้เกี่ยวข้องในโซ่อุปทานพืช  
สมุนไพรระดับชุมชนในภาคตะวันออก

กระบวนการไหลในโซ่คุณค่าพืชสมุนไพรในภาคตะวันออก ดังภาพที่ ๕ มีการแบ่งส่วนของโซ่คุณค่า  
ออกเป็นกระบวนการต้นน้ำ กลางน้ำ และปลายน้ำ ซึ่งกระบวนการต้นน้ำเป็นกิจกรรมของการผลิต เริ่ม  
ตั้งแต่การหาปัจจัยการผลิต และปลูกพืชสมุนไพร ออกมาได้พืชสมุนไพรที่มีคุณภาพและมีปริมาณเพียงพอต่อ  
ความต้องการของวิสาหกิจ ส่วนกระบวนการกลางน้ำเป็นกิจกรรมของการรวบรวมพืชสมุนไพร และการแปร  
รูป จนกลายเป็นผลิตภัณฑ์จากพืชสมุนไพรที่มีคุณภาพและมาตรฐานโดยวิสาหกิจชุมชน และกระบวนการ  
ปลายน้ำเป็นกิจกรรมการนำผลิตภัณฑ์จากพืชสมุนไพรที่มีคุณภาพและมาตรฐานขายส่ง ขายปลีก เพื่อให้  
ผลิตภัณฑ์ถึงมือผู้บริโภคตรงตามความต้องการ



ภาพที่ ๕ กระบวนการไหลในโซ่คุณค่าพืชสมุนไพรระดับชุมชนในภาคตะวันออก  
ที่มา: จากการรวบรวมข้อมูลจากแบบสัมภาษณ์ และการสำรวจภาคสนามของผู้เกี่ยวข้องในโซ่อุปทานพืชสมุนไพรระดับชุมชนในภาคตะวันออก

## บทที่ ๓ อภิปราย/วิจารณ์

### ๑. ผลการทดลอง/ผลการวิจัย ที่ได้ทั้งหมด

ผลการศึกษาของโครงการวิจัยเรื่องรูปแบบการใช้ประโยชน์ของพืชสมุนไพรและการประเมินมูลค่าทางเศรษฐศาสตร์ของพืชสมุนไพรระดับชุมชนในภาคตะวันออก มีข้อค้นพบ คือ พืชสมุนไพรที่มีบทบาทสำคัญต่อระบบเศรษฐกิจระดับครัวเรือน โดยเฉพาะกลุ่มแปรรูปผลิตภัณฑ์จากสมุนไพรบ้านตม จังหวัดชลบุรี และวิสาหกิจชุมชนสมุนไพรภูมิโจนนงค์ จังหวัดจันทบุรี ซึ่งมีพืชสมุนไพรที่ใช้ประโยชน์หลากหลายมากกว่า ๗๐ - ๒๐๐ ชนิด การใช้ประโยชน์แบ่งเป็นการบริโภคภายในครัวเรือนประมาณร้อยละ ๔๓ รองลงมาคือการจำหน่ายเชิงพาณิชย์ร้อยละ ๓๑ และส่วนที่ไม่ได้ใช้ประโยชน์ร้อยละ ๒๖ สะท้อนให้เห็นว่าสมุนไพรในชุมชนยังคงเป็นทรัพยากรพื้นฐานสำคัญที่สามารถสร้างมูลค่าทางเศรษฐกิจและเป็นทุนทางธรรมชาติของท้องถิ่นได้อย่างยั่งยืน

ผลการศึกษาข้างต้นสอดคล้องกับงานของศุภกาญณ์ หาญบาง (๒๕๔๕) ที่ได้ประเมินมูลค่าทางเศรษฐศาสตร์ของพืชสมุนไพรพื้นเมืองในสวนพฤกษศาสตร์สมเด็จพระนางเจ้าสิริกิติ์ จังหวัดเชียงใหม่ พบมูลค่าทางเศรษฐศาสตร์รวมกว่า ๘๑๔.๖๓ ล้านบาทต่อปี โดยแบ่งเป็นมูลค่าการใช้ ๒๖.๓๗ ล้านบาท และมูลค่าการไม่ได้ใช้ ๗๘๘.๒๖ ล้านบาท ซึ่งแสดงให้เห็นว่าพืชสมุนไพรมีทั้งคุณค่าเชิงเศรษฐกิจและคุณค่าการอนุรักษ์ (non-use value) ที่สูงมากในระดับประเทศ และยังชี้ให้เห็นศักยภาพของการใช้วิธีการประเมินมูลค่าทางเศรษฐศาสตร์เพื่อสะท้อนคุณค่าที่แท้จริงของทรัพยากรธรรมชาติ นอกจากนี้ ผลการประเมินทางด้านเศรษฐศาสตร์ในภาคตะวันออกยังสอดคล้องกับงานของทิพย์ทิวา สัมพันธ์มิตร (๒๕๕๐) ซึ่งศึกษาการประเมินมูลค่าทางเศรษฐศาสตร์ของศักยภาพการใช้ประโยชน์พืชสมุนไพรในป่าชุมชนเขาหัวช้าง จังหวัดพัทลุง พบมูลค่าการใช้ประโยชน์รวมเท่ากับ ๑,๑๑๗,๑๓๕,๙๐๖.๔๐ บาทต่อปี โดยใช้วิธีการราคาตลาด (Market Price Method) และการรวบรวมข้อมูลเชิงลึกจากภูมิปัญญาท้องถิ่น ซึ่งเป็นแนวทางเดียวกันกับการศึกษาของงานวิจัยฉบับนี้ การเปรียบเทียบดังกล่าวชี้ให้เห็นว่า พืชสมุนไพรในทุกภูมิภาคของประเทศมีมูลค่าเศรษฐกิจสูงมาก แม้ความแตกต่างของตัวเลขมูลค่าจะขึ้นอยู่กับพื้นที่ ความหลากหลายของพันธุ์พืช และรูปแบบการใช้ประโยชน์

ในด้านรูปแบบการใช้ประโยชน์ ผลการศึกษพบว่าการใช้สมุนไพรในชุมชนมีความหลากหลายใกล้เคียงกับงานของ ดลนภัส กันธะลี (๒๕๕๘) ในภาคเหนือ ที่พบพืชสมุนไพร ๙๔ ชนิด โดยใช้เพื่อการบริโภคและรักษาโรค รวมถึงงานของ สุนทรี จินธรรม และคณะ (๒๕๕๘) ที่สำรวจในภาคตะวันออก พบพืชสมุนไพรมากกว่า ๑๕๐ ชนิด ซึ่งส่วนใหญ่ใช้ใบ ยอด และรากเป็นส่วนประกอบหลักในการปรุงยา การนำข้อมูลมาเปรียบเทียบชี้ว่าภาคตะวันออกของไทยมีศักยภาพด้านสมุนไพรไม่ด้อยไปกว่าภูมิภาคอื่น ทั้งในด้านปริมาณชนิดพืชและรูปแบบการใช้ประโยชน์เชิงสุขภาพและเศรษฐกิจ

เมื่อพิจารณาเชิงเศรษฐศาสตร์การผลิต พบว่าระบบตลาดสมุนไพรของชุมชนภาคตะวันออกยังอยู่ในลักษณะตลาดแข่งขันสมบูรณ์ ที่ไม่มีการแทรกแซงจากรัฐ การกำหนดราคาจึงเป็นไปตามกลไกตลาด ซึ่งสอดคล้องกับทฤษฎีการประเมินมูลค่าทางเศรษฐศาสตร์ด้วยวิธีราคาตลาด (Market Price Method) ที่ผู้วิจัย

ใช้ โดยแนวทางนี้ได้รับการสนับสนุนจากเรวัตี จรุงรัตนางค์ (๒๕๔๘) และอดิษฐ์ อิศรางกูร ณ อยุธยา (๒๕๕๒) ที่ระบุว่า วิธีดังกล่าวเหมาะสมสำหรับทรัพยากรที่มีตลาดซื้อขายชัดเจน เช่น พืชสมุนไพร เนื่องจากสามารถสะท้อนมูลค่าการใช้จริงได้โดยไม่ต้องอาศัยการประมาณเชิงอัตวิสัยวิธีแบบ Willingness to Pay (WTP) หรือ Contingent Valuation Method (CVM)

ผลการประเมินยังสะท้อนแนวโน้มเดียวกับการศึกษาของ Jarernsuk (2015) ที่ประเมินมูลค่า NTFPs (Non-Timber Forest Products) ในชุมชนม้งภาคเหนือ พบการศึกษามีมูลค่าเฉลี่ย ๓๔,๔๘๗.๒๒ บาทต่อครัวเรือนต่อปี และจากผลการศึกษาของ Sripaoraya and Rungklin (2022) ที่ประเมินมูลค่าป่าชุมชนควนยุง จังหวัดสุราษฎร์ธานี มีมูลค่า ๕,๐๕๕.๕๕ บาทต่อครัวเรือนต่อปี ซึ่งหากเทียบกับผลการประเมินมูลค่าทางเศรษฐศาสตร์ของพืชสมุนไพรระดับชุมชนในภาคตะวันออกเฉียงใต้ที่มีมูลค่า ๕,๐๐๐-๓๐,๐๐๐ บาทต่อครัวเรือนต่อปี ถือว่าอยู่ในระดับใกล้เคียงกัน และแสดงให้เห็นถึงศักยภาพในการสร้างรายได้จากพืชสมุนไพรที่ไม่แตกต่างกันมากระหว่างภูมิภาค ทั้งนี้ มูลค่าดังกล่าวขึ้นอยู่กับปัจจัยด้านความหลากหลายของพืช ระดับการแปรรูป และการเข้าถึงตลาด

ในเชิงการจัดการทรัพยากร ผลการศึกษาชี้ว่าการดำเนินงานของกลุ่มวิสาหกิจชุมชนในพื้นที่ศึกษามีลักษณะการบริหารจัดการตามแนวคิด “โซ่คุณค่า” (Value Chain) ของ Porter (1985) ซึ่งสามารถเชื่อมโยงกิจกรรมตั้งแต่ต้นน้ำ (การปลูก/เก็บเกี่ยว) กลางน้ำ (การแปรรูปและบรรจุภัณฑ์) และปลายน้ำ (การจำหน่ายและสร้างมูลค่าเพิ่ม) ได้อย่างเป็นระบบ การวิเคราะห์ดังกล่าวสอดคล้องกับแนวทางของแผนปฏิบัติการสมุนไพรแห่งชาติ ฉบับที่ ๒ (พ.ศ. ๒๕๖๖ - ๒๕๗๐) ที่มุ่งยกระดับสมุนไพรไทยตลอดห่วงโซ่อุปทานให้เป็น “High Value Products” เพื่อขับเคลื่อนเศรษฐกิจ BCG ของประเทศ (คณะกรรมการนโยบายสมุนไพรแห่งชาติ, ๒๕๖๖) รวมทั้งก่อให้เกิดประโยชน์สำคัญต่อการพัฒนาเศรษฐกิจชุมชน โดยช่วยให้เกิดองค์ความรู้เกี่ยวกับศักยภาพของพืชสมุนไพรในระดับพื้นที่ ซึ่งสามารถนำไปสู่การสร้างมูลค่าเพิ่มให้แก่ผลิตภัณฑ์สมุนไพรของชุมชน การพัฒนาวิสาหกิจชุมชน และการยกระดับห่วงโซ่คุณค่าของสมุนไพรตั้งแต่ระดับต้นน้ำ กลางน้ำ และปลายน้ำ นอกจากนี้ ผลการวิจัยยังสนับสนุนการใช้ทรัพยากรชีวภาพอย่างยั่งยืนตามแนวคิดเศรษฐกิจชีวภาพ (Bioeconomy) และ BCG Economy Model ซึ่งเป็นกลไกสำคัญในการขับเคลื่อนเศรษฐกิจฐานชีวภาพของประเทศ ตลอดจนสอดคล้องกับยุทธศาสตร์ชาติ ๒๐ ปี (พ.ศ. ๒๕๖๑ - ๒๕๘๐) ที่มุ่งเน้นการเสริมสร้างความเข้มแข็งของเศรษฐกิจฐานราก การใช้ประโยชน์จากความหลากหลายทางชีวภาพ และการพัฒนาเศรษฐกิจที่ยั่งยืนในระยะยาว

การพัฒนาพืชสมุนไพรของประเทศไทยได้เชื่อมโยงกับแนวคิดเศรษฐกิจชีวภาพและเศรษฐกิจหมุนเวียนมากขึ้น โดยมุ่งเน้นการใช้ทรัพยากรชีวภาพอย่างคุ้มค่า การสร้างมูลค่าเพิ่มจากทรัพยากรท้องถิ่น และการพัฒนาอุตสาหกรรมสมุนไพรอย่างยั่งยืนภายใต้กรอบ Bio-Circular-Green Economy (BCG Economy Model) ซึ่งเป็นแนวทางสำคัญในการขับเคลื่อนเศรษฐกิจของประเทศ งานศึกษาของกรมการแพทย์แผนไทยและการแพทย์ทางเลือก กระทรวงสาธารณสุข (๒๕๖๒) พบว่า พืชสมุนไพรเป็นทรัพยากรชีวภาพที่มีศักยภาพสูงในการพัฒนาเป็นผลิตภัณฑ์มูลค่าสูง เช่น อาหารสุขภาพ ผลิตภัณฑ์เสริมอาหาร และเครื่องสำอางสมุนไพร ซึ่งสามารถเพิ่มมูลค่าให้กับทรัพยากรชีวภาพและยกระดับเศรษฐกิจชุมชนได้ นอกจากนี้ งานวิจัยเกี่ยวกับการ

พัฒนาห่วงโซ่คุณค่าผลิตภัณฑ์สมุนไพรในระดับชุมชนของกันต่า นิมิต์ศนศิริ (๒๕๖๘) พบว่า การพัฒนาเครือข่ายวิสาหกิจชุมชน การแปรรูปผลิตภัณฑ์ และการจัดการตลาด สามารถช่วยเพิ่มมูลค่าให้กับทรัพยากรสมุนไพร และกระจายรายได้สู่เศรษฐกิจฐานราก ขณะที่ผลการศึกษาของน้ำทิพย์ ไต้เต้า (๒๕๖๓) พบว่า ปัจจัยความสำเร็จของธุรกิจสมุนไพรไทย คือ นวัตกรรมผลิตภัณฑ์และการพัฒนาผลิตภัณฑ์เชิงสร้างสรรค์ ซึ่งมีความสำคัญต่อการเพิ่มมูลค่าและความสามารถในการแข่งขันของผลิตภัณฑ์สมุนไพรไทย นอกจากนี้ สำนักงานพัฒนาวิทยาศาสตร์และเทคโนโลยีแห่งชาติ (๒๕๖๔) เช่น ศูนย์พันธุวิศวกรรมและเทคโนโลยีชีวภาพแห่งชาติ (BIOTEC) ยังได้พัฒนางานวิจัยเกี่ยวกับการปรับปรุงพันธุ์ การเพิ่มผลผลิต และการพัฒนาคุณภาพวัตถุดิบสมุนไพร ซึ่งช่วยสนับสนุนการพัฒนาอุตสาหกรรมสมุนไพรและการใช้ทรัพยากรชีวภาพอย่างยั่งยืน สอดคล้องกับแนวคิด BCG Economy และ Circular Economy ที่มุ่งเน้นการใช้ทรัพยากรอย่างคุ้มค่า ลดของเสีย และเพิ่มมูลค่าตลอดห่วงโซ่การผลิต

อย่างไรก็ตาม งานวิจัยครั้งนี้ยังมีข้อจำกัดบางประการเมื่อเปรียบเทียบกับการศึกษาที่ผ่านมา กล่าวคือ การประเมินมูลค่าทางเศรษฐศาสตร์ของพืชสมุนไพรในระดับชุมชนภาคตะวันออกเฉียงเหนือใช้ข้อมูลราคาตลาดท้องถิ่นเป็นหลัก จึงมุ่งเน้นการประเมินมูลค่าจากการใช้ประโยชน์โดยตรง (Use Value) ของพืชสมุนไพรและผลิตภัณฑ์ที่เกิดจากการใช้ประโยชน์ในระดับชุมชน โดยยังไม่ได้รวม “มูลค่าการไม่ได้ใช้” (Non-use Value) เช่น มูลค่าการคงอยู่ของทรัพยากรชีวภาพ (Existence Value) มูลค่าการอนุรักษ์เพื่อคนรุ่นต่อไป (Bequest Value) หรือมูลค่าทางวัฒนธรรมและนิเวศที่เกี่ยวข้องกับพืชสมุนไพรในพื้นที่ศึกษา ซึ่งแตกต่างจากการศึกษาของศุภกาญจน์ หาญบาง (๒๕๔๕) ที่ได้รวมมูลค่าทั้ง Use Value และ Non-use Value ไว้ในการประเมิน จึงอาจทำให้มูลค่าทางเศรษฐกิจรวมที่ได้จากการศึกษาครั้งนี้ต่ำกว่าศักยภาพที่แท้จริงของทรัพยากรสมุนไพร ทั้งนี้ การประเมินมูลค่าการไม่ได้ใช้จำเป็นต้องใช้วิธีการทางเศรษฐศาสตร์สิ่งแวดล้อมเพิ่มเติม เช่น Contingent Valuation Method (CVM) หรือเทคนิคการสำรวจความเต็มใจที่จะจ่าย (Willingness to Pay: WTP) ซึ่งอยู่นอกขอบเขตของการศึกษาครั้งนี้ อย่างไรก็ตาม การประเมินมูลค่าจากการใช้ประโยชน์โดยตรงยังสามารถสะท้อนศักยภาพทางเศรษฐกิจของพืชสมุนไพรในระดับชุมชน และเป็นข้อมูลพื้นฐานสำคัญสำหรับการพัฒนาการใช้ประโยชน์จากทรัพยากรสมุนไพรและการกำหนดแนวทางเชิงนโยบายในอนาคตได้

โดยสรุป ผลการศึกษานี้แสดงให้เห็นว่าพืชสมุนไพรในภาคตะวันออกเฉียงเหนือมีคุณค่าทางเศรษฐกิจสูงทั้งในระดับครัวเรือนและชุมชน และมีศักยภาพในการพัฒนาเป็นฐานรายได้สำคัญภายใต้ระบบเศรษฐกิจชีวภาพ (Bioeconomy) และเศรษฐกิจหมุนเวียน (Circular Economy) ของประเทศไทย ทั้งยังสอดคล้องกับยุทธศาสตร์ชาติ ๒๐ ปี ที่มุ่งยกระดับการใช้ทรัพยากรธรรมชาติอย่างยั่งยืน ขณะเดียวกันยังเปิดโอกาสให้พัฒนาเชิงนโยบายโดยเน้นการสร้างตลาดกลางพืชสมุนไพร การเชื่อมโยงผู้ผลิตกับผู้แปรรูป และการต่อยอดผลิตภัณฑ์สู่ตลาดสุขภาพและท่องเที่ยวเชิงสุขภาพในอนาคต และจากการศึกษาที่ผ่านมาแสดงให้เห็นว่าพืชสมุนไพรมีมูลค่าทางเศรษฐกิจสูงและเป็นสินทรัพย์ทางชีวภาพสำคัญของประเทศ การประเมินมูลค่าช่วยให้เข้าใจผลประโยชน์ทางเศรษฐกิจและสังคมจากการอนุรักษ์และใช้ประโยชน์สมุนไพรอย่างยั่งยืน แต่ยังมีช่องว่างในการศึกษาระบบการตลาดและห่วงโซ่คุณค่า ซึ่งงานวิจัยนี้มุ่งเน้นเติมเต็มช่องว่างดังกล่าว เพื่อให้ได้ข้อมูลมูลค่าที่แท้จริงในระดับชุมชน และสามารถใช้เป็นฐานข้อมูลในการกำหนดนโยบายเชิงพื้นที่ต่อไปได้

## บทที่ ๔

### สรุปและเสนอแนะเกี่ยวกับการวิจัยในขั้นตอนต่อไป

#### ๑. สรุปผลการวิจัย

การศึกษารูปแบบการใช้ประโยชน์ของพืชสมุนไพรและการประเมินมูลค่าทางเศรษฐศาสตร์ของพืชสมุนไพร ระดับชุมชนในภาคตะวันออกเฉียงเหนือ ผลการศึกษาพบว่า พืชสมุนไพรในพื้นที่ที่มีความหลากหลายสูง และถูกนำมาใช้ประโยชน์ในหลายมิติ ทั้งในด้านการบริโภคภายในครัวเรือน การจำหน่ายเชิงพาณิชย์ และการแปรรูปเป็นผลิตภัณฑ์สุขภาพ เครื่องดื่ม และเครื่องสำอาง โดยเฉพาะกลุ่มวิสาหกิจชุมชนบ้านตม จังหวัดชลบุรี และวิสาหกิจชุมชนสมุนไพรภูมิโองนงค์ จังหวัดจันทบุรี ซึ่งสามารถสร้างมูลค่าทางเศรษฐกิจต่อครัวเรือนได้ในระดับดี ทั้งนี้ รูปแบบการใช้ประโยชน์ส่วนใหญ่คือการบริโภคในครัวเรือน ร้อยละ ๔๓-๔๔ รองลงมาคือการจำหน่าย และบางส่วนยังไม่มีการใช้ประโยชน์ในเชิงเศรษฐกิจอย่างเต็มศักยภาพ จากการคำนวณโดยใช้วิธีการประเมินมูลค่าทางเศรษฐศาสตร์แบบราคาตลาด (Market Price Method) พบว่า พืชสมุนไพรในพื้นที่ที่มีมูลค่ารวมต่อปี อยู่ในระดับหลายล้านบาท เมื่อเทียบกับการศึกษาที่ผ่านมา เช่น งานของทิพย์ทิศา สัมพันธ์มิตร (๒๕๕๐) ซึ่งประเมินมูลค่าพืชสมุนไพรในภาคใต้ได้กว่า ๑,๑๑๗ ล้านบาทต่อปี และศุภกาญจน์ หาญบาง (๒๕๕๕) ที่ประเมินมูลค่าการอนุรักษ์พันธุกรรมพืชสมุนไพรไว้กว่า ๘๑๔ ล้านบาท พบว่า ผลการศึกษารั้งนี้สอดคล้องกับแนวโน้มที่ระบุว่า พืชสมุนไพรเป็นทรัพยากรที่มีมูลค่าสูงและสามารถเป็นฐานเศรษฐกิจสำคัญของชุมชนได้ (สุรางค์รัตน์ พันแสง และพวงผกา แก้วกรม, ๒๕๖๒; สุนทรีย์ จินธรรม และคณะ, ๒๕๕๘)

นอกจากนี้ การวิเคราะห์ห่วงโซ่มูลค่า (Value Chain) พบว่า การสร้างมูลค่าเพิ่มของพืชสมุนไพรในพื้นที่ที่ยังอยู่ในระดับต้นน้ำและกลางน้ำ โดยมีกิจกรรมหลักคือการเพาะปลูก เก็บเกี่ยว และจำหน่ายในรูปแบบวัตถุดิบ การแปรรูปผลิตภัณฑ์ยังอยู่ในระดับเริ่มต้น และขาดระบบการตลาดที่เชื่อมโยงกับปลายน้ำอย่างมีประสิทธิภาพ วิสาหกิจชุมชนจึงควรได้รับการส่งเสริมด้านเทคโนโลยีการแปรรูป มาตรฐานคุณภาพสินค้า และช่องทางการตลาดออนไลน์ให้ครบวงจร เพื่อให้เกิดการกระจายรายได้ที่ยั่งยืนแก่ครัวเรือน

#### ๒. อภิปรายผลและการเปรียบเทียบกับงานวิจัยที่เกี่ยวข้อง

เมื่อเปรียบเทียบกับผลการศึกษาคงถิ่นกัสน์ กันระสี (๒๕๕๘) และนวพรพรช ผลดี และวรชาติ โตแก้ว (๒๕๖๐) ที่ศึกษาความหลากหลายและภูมิปัญญาการใช้สมุนไพรในระดับครัวเรือน พบว่าผลการศึกษารั้งนี้มีแนวโน้มสอดคล้องในด้านความสำคัญของการใช้สมุนไพรเพื่อการบริโภคและการดูแลสุขภาพเบื้องต้น โดยเฉพาะการนำส่วนของใบ เหง้า และรากมาใช้รักษาอาการพื้นฐาน เช่น ไข้ ปวดเมื่อย หรือระบบย่อยอาหาร ซึ่งสะท้อนให้เห็นถึงภูมิปัญญาท้องถิ่นที่ยังคงมีบทบาทในวิถีชีวิตชุมชน อย่างไรก็ตาม ผลการวิจัยนี้ได้เพิ่มมิติทางเศรษฐศาสตร์โดยแสดงให้เห็นว่า การใช้สมุนไพรมีมูลค่าทางเศรษฐกิจเชิงครัวเรือน ซึ่งยังไม่เคยมีการคำนวณอย่างเป็นระบบในระดับภาคตะวันออกเฉียงเหนือ การศึกษานี้จึงเป็นหลักฐานเชิงประจักษ์ที่แสดงถึงศักยภาพของสมุนไพรไทยในการพัฒนาเศรษฐกิจฐานชีวภาพ (Bioeconomy) ตามกรอบแผนปฏิบัติการด้าน

สมุนไพรแห่งชาติ ฉบับที่ ๒ (คณะกรรมการนโยบายสมุนไพรแห่งชาติ, ๒๕๖๖) เมื่อเปรียบเทียบกับแนวทางของ Porter (๑๙๘๕) ในการวิเคราะห์ห่วงโซ่คุณค่า ผลการศึกษาพบว่ากิจกรรมหลักของวิสาหกิจชุมชนยังขาดความเชื่อมโยงระหว่างต้นน้ำและปลายน้ำอย่างเต็มรูปแบบ โดยเฉพาะด้านการตลาดและการสร้างมูลค่าเพิ่ม การพัฒนาในระยะต่อไปควรมุ่งเน้นการยกระดับกิจกรรมสนับสนุน เช่น การสร้างแบรนด์ การรับรองมาตรฐานผลิตภัณฑ์ และการพัฒนาศักยภาพผู้ประกอบการรุ่นใหม่ในชุมชน ซึ่งสอดคล้องกับแนวทางของมติชนออนไลน์ (๒๕๖๖) ที่ระบุว่ายกระดับอุตสาหกรรมสมุนไพรจำเป็นต้องพัฒนา Supply Chain ทั้งระบบเพื่อเพิ่มขีดความสามารถในการแข่งขันของประเทศ

### ๓. ข้อเสนอแนะเชิงนโยบายและการวิจัยในอนาคต

#### ๓.๑ ข้อเสนอแนะเชิงนโยบาย

๓.๑.๑ ภาครัฐควรส่งเสริมการสร้างฐานข้อมูลราคากลางของพืชสมุนไพรระดับจังหวัด เพื่อให้เกิดมาตรฐานในการซื้อขาย ลดความผันผวนของราคา และเพิ่มความเป็นธรรมให้กับเกษตรกรผู้ผลิต พร้อมทั้งควรบูรณาการระหว่างหน่วยงาน เช่น อพ.สธ., BEDO, กรมแพทย์แผนไทย, และมหาวิทยาลัยในพื้นที่ เพื่อพัฒนาระบบฐานข้อมูลภูมิปัญญาและมูลค่าทางเศรษฐกิจของสมุนไพรชุมชนอย่างต่อเนื่อง

๓.๑.๒ จากผลการประเมินมูลค่าทางเศรษฐศาสตร์ ภาครัฐสามารถใช้เป็นกรอบข้อมูลเชิงประจักษ์ เพื่อสนับสนุนการกำหนดนโยบายและการจัดสรรงบประมาณของภาครัฐหรือหน่วยงานที่เกี่ยวข้อง เช่น การสนับสนุนงบประมาณในการพัฒนาศักยภาพวิสาหกิจชุมชน การส่งเสริมการปลูกและการแปรรูปสมุนไพร การยกระดับมาตรฐานการผลิต ตลอดจนการพัฒนาช่องทางการตลาดและการเชื่อมโยงตลาดในระดับภูมิภาค ทั้งนี้ การใช้ผลการประเมินมูลค่าทางเศรษฐศาสตร์ที่ได้จากการวิจัยสามารถใช้เป็นเครื่องมือในการประเมินความคุ้มค่าของการลงทุน หรือกำหนดลำดับความสำคัญของการสนับสนุนงบประมาณในโครงการพัฒนาสมุนไพรในระดับพื้นที่

#### ๓.๒ ข้อเสนอแนะเชิงวิชาการ

การวิจัยในอนาคตควรขยายพื้นที่ศึกษาครอบคลุมจังหวัดอื่นในภาคตะวันออก เช่น ระยอง ฉะเชิงเทรา และตราด เพื่อเปรียบเทียบศักยภาพด้านเศรษฐกิจและห่วงโซ่คุณค่าของสมุนไพรในระดับภูมิภาค รวมถึงการประเมินผลกระทบทางสังคมและสิ่งแวดล้อมด้วยเครื่องมือ เช่น Social Return on Investment (SROI) เพื่อให้เห็นถึงประโยชน์ทั้งในเชิงเศรษฐกิจและสังคมของการใช้พืชสมุนไพร

#### ๓.๓ ข้อเสนอแนะเชิงประยุกต์

ผลการศึกษาสามารถนำไปประยุกต์ใช้ในการพัฒนาโมเดลธุรกิจสมุนไพรชุมชนที่เชื่อมโยงการผลิต การแปรรูป และการตลาดเข้าด้วยกัน รวมถึงการใช้ประโยชน์เชิงนโยบายในระดับท้องถิ่นเพื่อส่งเสริมเศรษฐกิจฐานชีวภาพ (Bio-based Economy) และสร้างอัตลักษณ์ผลิตภัณฑ์สมุนไพรของภาคตะวันออกให้สามารถแข่งขันในตลาดทั้งในประเทศและต่างประเทศได้อย่างยั่งยืน

## บทที่ ๕

### ผลผลิต

#### ๑. องค์ความรู้จากงานวิจัย

๑.๑ ฐานข้อมูลพืชสมุนไพรระดับชุมชนในภาคตะวันออกเฉียงเหนือ โดยจำแนกตามจังหวัด ลักษณะทางพฤกษศาสตร์ ส่วนที่ใช้ประโยชน์ และประเภทของการใช้ (บริโภค จำหน่าย หรือแปรรูป) พบว่าชุมชนบ้านตม จังหวัดชลบุรี มีพืชสมุนไพร ๗๔ ชนิด ส่วนวิสาหกิจชุมชนสมุนไพรภูมิเอนงค์ จังหวัดจันทบุรี มีมากถึง ๒๑๑ ชนิด ซึ่งสะท้อนถึงความหลากหลายและศักยภาพด้านสมุนไพรของพื้นที่ภาคตะวันออกเฉียงเหนือ

๑.๒ ข้อมูลการใช้ประโยชน์ของพืชสมุนไพร จำแนกเป็นสัดส่วนการบริโภคภายในครัวเรือน การจำหน่ายเชิงพาณิชย์ และการไม่ได้ใช้ประโยชน์

๑.๓ องค์ความรู้เชิงเศรษฐศาสตร์ของพืชสมุนไพรระดับครัวเรือน ซึ่งเป็นข้อมูลพื้นฐานสำหรับการวางแผนเชิงนโยบาย โดยระบุมูลค่าทางเศรษฐกิจของสมุนไพร ในหน่วยบาทต่อครัวเรือนต่อปี และสามารถเปรียบเทียบกับข้อมูลจากภูมิภาคอื่นได้อย่างเป็นระบบ

#### ๒. การเผยแพร่

๒.๑ รายงานการวิจัยฉบับสมบูรณ์ ซึ่งประกอบด้วยการทบทวนวรรณกรรม แนวคิดเศรษฐศาสตร์ สิ่งแวดล้อม วิธีการประเมินมูลค่าด้วย Market Price Method และผลการคำนวณเชิงปริมาณ

๒.๒ ผลการวิจัยได้รับการวิเคราะห์และอภิปรายเปรียบเทียบกับงานวิจัยระดับประเทศ เช่น งานของ ทิพย์ทิศา สัมพันธ์มิตร (๒๕๕๐), ศุภกาญจน์ หาญบาง (๒๕๕๕), และ Jarernsuk (๒๐๑๕) เพื่อสร้างองค์ความรู้ใหม่ในระดับภูมิภาคตะวันออกเฉียงเหนือ ซึ่งยังไม่เคยมีการประเมินมาก่อน

๒.๓ ผลงานนี้สามารถพัฒนาเป็นบทความวิจัยเพื่อการตีพิมพ์ในวารสารวิชาการด้านเศรษฐศาสตร์ สิ่งแวดล้อม หรือพืชสมุนไพร และสามารถใช้เป็นต้นแบบสำหรับการจัดทำฐานข้อมูลสมุนไพรชุมชนในระดับจังหวัดอื่น ๆ ซึ่งผู้วิจัยได้ตีพิมพ์บทความวิจัยในวารสารระดับชาติ จำนวน ๑ บทความ คือ

พรรณนิภา อนุรักษ์ากรกุล. (2568). ศักยภาพการตลาดและรูปแบบการใช้ประโยชน์เชิงพาณิชย์ของพืชสมุนไพรระดับชุมชนในจังหวัดจันทบุรี. *วารสารร่มยุงทอง*. 3(2). 90-104.

<https://so08.tci-thaijo.org/index.php/romyoongthong/article/view/5422/4001>

#### ๓. ข้อเสนอแนะเชิงนโยบาย

๓.๑ แนวทางการพัฒนาเชิงนโยบายระดับพื้นที่ เพื่อส่งเสริมการใช้ประโยชน์และการอนุรักษ์พืชสมุนไพรอย่างยั่งยืน โดยเสนอให้มีการสร้างตลาดสมุนไพรชุมชน และฐานข้อมูลราคากลางของพืชสมุนไพร เพื่อให้เกษตรกรและวิสาหกิจชุมชนสามารถเข้าถึงข้อมูลที่เป็นธรรม

๓.๒ แนวทางการพัฒนาเครือข่ายวิสาหกิจสมุนไพรภาคตะวันออก เพื่อเชื่อมโยงการผลิต การแปรรูป และการตลาดแบบครบวงจร โดยเน้นการยกระดับผลิตภัณฑ์สู่มาตรฐาน

๓.๓ แนวคิดต้นแบบการสร้างห่วงโซ่คุณค่า (Value Chain Model) ของสมุนไพรในระดับชุมชน ซึ่งสามารถนำไปใช้วางแผนพัฒนาผลิตภัณฑ์ใหม่ เช่น ชาและเครื่องดื่มสมุนไพร ลูกประคบสมุนไพร หรือ ผลิตภัณฑ์ป่าและความงาม เพื่อเพิ่มมูลค่าทางเศรษฐกิจในระดับครัวเรือน

๓.๔ แนวทางสำหรับการพัฒนาการท่องเที่ยวเชิงสุขภาพ (Wellness Tourism) ที่เชื่อมโยงกับการใช้สมุนไพรท้องถิ่นในพื้นที่ภาคตะวันออก

#### ๔. กำลังคน หรือหน่วยงาน ที่ได้รับการพัฒนาทักษะ

๔.๑ ชุมชนและกลุ่มวิสาหกิจที่เข้าร่วมโครงการได้รับความรู้เรื่องการประเมินมูลค่าทางเศรษฐศาสตร์ของทรัพยากรในท้องถิ่น ซึ่งช่วยให้สามารถวิเคราะห์ศักยภาพของตนเอง และต่อยอดไปสู่การวางแผนพัฒนาผลิตภัณฑ์ได้อย่างเป็นระบบ

๔.๒ เกิดการสร้างเครือข่ายความร่วมมือระหว่าง มหาวิทยาลัยบูรพา หน่วยงานภาครัฐ และภาคเอกชน ในการพัฒนาผลิตภัณฑ์สมุนไพรและการต่อยอดเชิงเศรษฐกิจ

## เอกสารอ้างอิง

กันตนา นิ่มทัศนศิริ. (๒๕๖๘). การพัฒนาแนวทางการเกษตรสมุนไพรวิถีใหม่ตามแนวคิด บีซีจี โมเดล:

กรณีศึกษา ชุมชนเตาปูน อำเภอโพธาราม จังหวัดราชบุรี. *วารสารศาสตร์สาธารณสุขและนวัตกรรม*, ๕(๑), ๑-๑๖.

กองนโยบายเทคโนโลยีเพื่อการเกษตรและเกษตรกรรมยั่งยืน สำนักงานปลัดกระทรวงเกษตรและสหกรณ์.

(๒๕๖๖). *การขับเคลื่อนงานสมุนไพรกระทรวงเกษตรและสหกรณ์*.

<https://www.moac.go.th/herbs-knowledge-preview-๔๕๑๘๙๑๗๙๑๗๙๕>

กรมการแพทย์แผนไทยและการแพทย์ทางเลือก กระทรวงสาธารณสุข. (๒๕๖๒). *การพัฒนาสมุนไพรภายใต้*

*กรอบการพัฒนาวิทยาศาสตร์ เทคโนโลยีของประเทศไทยเพื่อเศรษฐกิจชีวภาพ เศรษฐกิจหมุนเวียน และเศรษฐกิจสีเขียว*. [https://www.opsmoac.go.th/phuket-article\\_prov-files-](https://www.opsmoac.go.th/phuket-article_prov-files-๔๓๒๙๙๑๗๙๑๗๙๕?utm_source=chatgpt.com)

[๔๓๒๙๙๑๗๙๑๗๙๕?utm\\_source=chatgpt.com](https://www.opsmoac.go.th/phuket-article_prov-files-๔๓๒๙๙๑๗๙๑๗๙๕?utm_source=chatgpt.com)

กรมส่งเสริมการเกษตร. (๒๕๕๗). *พืชสมุนไพร ภูมิปัญญาไทย*.

<https://esc.doae.go.th/wp-content/uploads/๒๐๑๘/๑๒/พืชสมุนไพร.pdf>

คณะกรรมการนโยบายสมุนไพรแห่งชาติ. (๒๕๖๖). *แผนปฏิบัติการด้านสมุนไพรแห่งชาติ ฉบับที่ ๒ พ.ศ.*

*๒๕๖๖-๒๕๗๐*. <https://nph.dtam.moph.go.th/publications/๒๕๖๑/>

เจาะลึกระบบสุขภาพ. (๒๕๖๗). *กรมแพทย์แผนไทยเคาะ ๕๗ จว. ประกาศ "สมุนไพรอัตลักษณ์ประจำ*

*จังหวัด"*. <https://www.hffocus.org/content/๒๐๒๔/๐๔/๓๐๑๔๘>

ทิพย์ทิวา สัมพันธ์มิตร. (๒๕๕๐). *การประเมินมูลค่าทางเศรษฐศาสตร์ของศักยภาพการใช้ประโยชน์พืช*

*สมุนไพรในป่าชุมชนเขาหัวช้าง ตำบลตะโหมด อำเภอตะโหมด จังหวัดพัทลุง*.

<https://kb.psu.ac.th/psukb/bitstream/๒๐๑๖/๑๓๓๘๕/๑/๒๕๖๑๔๘.pdf>

ดลนภัส กันชะลี. (๒๕๕๘). *ความหลากหลายของพืชอาหารและพืชสมุนไพรกับการใช้ประโยชน์ของชุมชนบ้าน*

*ปิตุคี อำเภออมก๋อย จังหวัดเชียงใหม่. วารสารวิจัยทางวิทยาศาสตร์สุขภาพ, ๙(๒), ๔๕-๕๖*.

น้ำทิพย์ ไต้เต้า. (๒๕๖๔). *ความสำเร็จของผู้ประกอบการธุรกิจสมุนไพรไทยภายใต้แนวคิดเศรษฐกิจสร้างสรรค์*

*และนวัตกรรมผลิตภัณฑ์*. (วิทยานิพนธ์บริหารธุรกิจดุษฎีบัณฑิต มหาวิทยาลัยธุรกิจบัณฑิต)

ประพิศสร บัวเผื่อน นภาลัย บุญคำเมือง และชญานันท์ ศิริกิจเสถียร. (๒๕๖๕). *ศึกษาภูมิปัญญาและการใช้*

*ประโยชน์จากพืชสมุนไพรท้องถิ่น เขาโกรกปลากั้ง จังหวัดกำแพงเพชร. วารสารพิภูล, ๒๐(๑), ๓๔๙-๓๖๓*.

ผู้จัดการออนไลน์. (๒๕๖๖). *กรม.เคาะร่างแผนปฏิบัติการด้านสมุนไพรแห่งชาติ ฉบับที่ ๒ พ.ศ. ๖๖-๗๐ สร้าง*

*มาตรฐานเพิ่มมูลค่า*. <https://mgronline.com/politics/detail/๙๖๖๐๐๐๐๐๘๗๒๒>.

เรวดี จรุงรัตนางค์. (๒๕๔๘). *การสร้างแรงจูงใจในการจัดการสิ่งแวดล้อม: เครื่องมือทางเศรษฐศาสตร์*.

*สำนักพิมพ์มหาวิทยาลัยเกษตรศาสตร์*.

- รอฮานี เจแม. (๒๕๕๘). การใช้ประโยชน์พืชสมุนไพรของประชาชนที่อาศัยรอบพื้นที่เขาปกไยยะ อำเภอ  
บันนังสตา จังหวัดยะลา. *วารสารมหาวิทยาลัยคริสเตียน*, ๒๑(๔), ๗๑๔-๗๒๘
- ศิริอร ศักดิ์วิไลสกุล และคณะ. (๒๕๖๒). *โครงการการใช้ประโยชน์พืชอาหารและพืชสมุนไพรสู่ความมั่นคงด้าน  
อาหารของบ้านเขาไม้แก้ว ตำบลเขาไม้แก้ว อำเภอบางละมุง จังหวัดชลบุรี*.  
[https://buuir.buu.ac.th/bitstream/๑๒๓๔๕๖๗๘๙๐/๓๔๕๖๗๘/๑/๒๕๖๔\\_๑๑๒.pdf](https://buuir.buu.ac.th/bitstream/๑๒๓๔๕๖๗๘๙๐/๓๔๕๖๗๘/๑/๒๕๖๔_๑๑๒.pdf)
- ศุภกาญณ์ หาญบาง. (๒๕๕๕). *การประเมินมูลค่าทางเศรษฐศาสตร์ของพืชสมุนไพรพื้นเมืองในสวน  
พฤกษศาสตร์ สมเด็จพระนางเจ้าสิริกิติ์ จังหวัดเชียงใหม่ที่มีศักยภาพในการอารักขาสัตว์*.  
<http://cmuir.cmu.ac.th/handle/๖๖๕๓๔๔๓๘๓๒/๑๙๒๕๕>
- ศูนย์ข้อมูลเพื่อธุรกิจไทยในจีน. (๒๕๖๒). *ไทยใช้ Herbs ๔.๐ พัฒนาสมุนไพรไทย ยูนนานส่งเสริมยาสมุนไพร  
และยาชีวภาพ*. <https://thaibizchina.com/ไทยใช้-herbs-๔-๐-พัฒนาสมุนไพรไทย/>
- สถาบันวิจัยระบบสาธารณสุข. (๒๕๖๗). *เพิ่มการใช้ ‘ยาสมุนไพร’ ในร้านยาระบบบัตรทอง สร้างสุขภาพดี-ติด  
ปีกเศรษฐกิจไทย บนความมั่นใจ ‘บัญชียาหลักๆ’-ลดการนำเข้ายา ตปท*.  
<https://www.hsri.or.th/news/๑/๓๗๖๖>
- สุรางค์รัตน์ พันแสง และพวงผกา แก้วกรม. (๒๕๖๒). *พืชสมุนไพรท้องถิ่นและการใช้ประโยชน์ในชุมชนไทหล่ม  
อำเภอหล่มสัก จังหวัดเพชรบูรณ์. วารสารแก่นเกษตร, ๔๗(๖), ๑๑๑๙-๑๑๒๖*
- สุนทรี จินธรรม บัณฑิตรักษ์ ถกลภักดี และจิรภัทร์ อัฐฐิติศิลป์เวท. (๒๕๕๘). *การศึกษาความหลากหลายของ  
พรรณพืชสมุนไพรและภูมิปัญญาท้องถิ่นโดยใช้กระบวนการมีส่วนร่วมของชุมชนบ้านดงบัง ตำบลลง  
ขันเหล็ก อำเภอเมือง จังหวัดปราจีนบุรี. วารสารวิจัยสหวิทยาการไทย, ๑๐(๓), ๑-๘*
- สำนักงานพัฒนาวิทยาศาสตร์และเทคโนโลยีแห่งชาติ. (๒๕๖๔). *NSTDA unveils herbal plant research,  
promising to make significant economic impact*.  
[https://www.nstda.or.th/en/news/news-years-๒๐๒๓/nstda-unveils-herbal-plant-research%๒C-promising-to-make-significant-economic-impact.html?utm\\_source=chatgpt.com](https://www.nstda.or.th/en/news/news-years-๒๐๒๓/nstda-unveils-herbal-plant-research%๒C-promising-to-make-significant-economic-impact.html?utm_source=chatgpt.com)
- สำนักงานพัฒนาเศรษฐกิจจากฐานชีวภาพ (องค์การมหาชน). (๒๕๖๒). *วิสาหกิจชุมชนภาคตะวันออกใน  
พื้นที่ของสำนักงานพัฒนาเศรษฐกิจจากฐานชีวภาพ (องค์การมหาชน). สำนักงานพัฒนาเศรษฐกิจจาก  
ฐานชีวภาพ*
- สำนักงานพัฒนาเศรษฐกิจจากฐานชีวภาพ (องค์การมหาชน). (๒๕๖๒). *บัญชีรายการพืชสมุนไพรพื้นบ้าน.  
ระดับชุมชน. สำนักงานพัฒนาเศรษฐกิจจากฐานชีวภาพ*.
- อดิศักดิ์ อิศรางกูร ณ อยุธยา. (๒๕๔๒). *การประเมินมูลค่าสิ่งแวดล้อม คืออะไร ทำอย่างไร และทำ เพื่อใคร.  
วารสารเศรษฐศาสตร์ธรรมศาสตร์, ๑๖(๔), ๕๕-๘๘*.
- อัชฌา สมนึก. (๒๕๖๑). *การศึกษาความหลากหลายและภูมิปัญญาท้องถิ่นในการใช้สมุนไพรเพื่อสร้างองค์  
ความรู้ทางการแพทย์แผนไทย กรณีศึกษาอำเภอเมือง จังหวัดราชบุรี*.

<http://rms.mcru.ac.th/uploads/๓๕๘๓๘๔.pdf>

- Backer. (1999). The economics of food quality standards. Paper Presented: *Proceeding of the Second Interdisciplinary Workshop on Standardization Research*. University of the Federal Armed Force Hamburg, 24-27 May.
- Dalir, M., et al. (2024). *Impact of medicinal plants cultivation on rural livelihoods*. Springer.
- Porter, M. E. (1985). *Competitive advantage: creating and sustaining superior performance*. The Free Press.
- Roscoe, J. T. (1975). *Fundamental research statistics for the behavioral sciences* (2<sup>nd</sup> ed.). Holt Rinehart and Winston.
- Sah, J., Yadav, U. C., & Poudel, R. C. (2020). Medicinal herbs in community forests of Darchula District, Nepal: A boon of employment and income generation for rural users. *Journal of Historical Archaeology & Anthropological Sciences*, 5(3), 96–101.  
<https://doi.org/10.15406/jhaas.2020.05.00223>
- Tadele, K., Shibru, S., Wondimu, T., Woubishet, D., & Mekonnen, Y. (2025). Economic valuation of medicinal plants along socio-cultural and agro-ecological gradient in Southwestern Ethiopia. *Grassroots Journal of Natural Resources*, 8(2), 980–1001.  
<https://doi.org/10.33002/nr2581.6853.080245>
- Wainer, H., & Braun, H. I. (1988). *Test validity* (1<sup>st</sup> ed). Routledge.

### ภาคผนวก

เก็บรวบรวมข้อมูล ณ กลุ่มแปรรูปผลิตภัณฑ์สมุนไพรบ้านตม อ.พนัสนิคม จ.ชลบุรี



เก็บรวบรวมข้อมูล ณ วิทยาลัยชุมชนสมุนไพรภูมิโจนงค์ จังหวัดจันทบุรี



เก็บรวบรวมข้อมูล ณ วิสาหกิจชุมชนสมุนไพรภูมิโจนงค์ จังหวัดจันทบุรี



เก็บรวบรวมข้อมูล ณ วิสาหกิจชุมชนพัฒนาทรัพยากรชีวภาพ จังหวัดจันทบุรี



ศึกษาดูงานด้านแพทย์แผนไทยและการใช้ประโยชน์จากพืชสมุนไพรเพื่อพัฒนาเป็นผลิตภัณฑ์  
ณ โรงพยาบาลเจ้าพระยาอภัยภูเบศร





เอกสารรับรองผลการพิจารณาจริยธรรมการวิจัยในมนุษย์  
มหาวิทยาลัยบูรพา

คณะกรรมการพิจารณาจริยธรรมการวิจัยในมนุษย์ มหาวิทยาลัยบูรพา ได้พิจารณาโครงการวิจัย

รหัสโครงการวิจัย : HU137/2567

โครงการวิจัยเรื่อง : รูปแบบการใช้ประโยชน์ของพืชสมุนไพรและการประเมินมูลค่าทางเศรษฐศาสตร์ของพืชสมุนไพรระดับชุมชนในภาคตะวันออก

หัวหน้าโครงการวิจัย : นางสาวพรรณนิภา อนุรักษ์ากรกุล

หน่วยงานที่สังกัด : คณะมนุษยศาสตร์และสังคมศาสตร์

วิธีพิจารณา :  Exemption Determination  Expedited Reviews  Full Board

คณะกรรมการพิจารณาจริยธรรมการวิจัยในมนุษย์ มหาวิทยาลัยบูรพา ได้พิจารณาแล้วเห็นว่า โครงการวิจัยดังกล่าวเป็นไปตามหลักการของจริยธรรมการวิจัยในมนุษย์ โดยที่ผู้วิจัยเคารพสิทธิและศักดิ์ศรีในความเป็นมนุษย์ไม่มีการล่วงละเมิดสิทธิ สวัสดิภาพ และไม่ก่อให้เกิดอันตรายแก่ตัวอย่างการวิจัยและผู้เข้าร่วมโครงการวิจัย

จึงเห็นสมควรให้ดำเนินการวิจัยในขอบข่ายของโครงการวิจัยที่เสนอได้ (ดูตามเอกสารตรวจสอบ)

1. แบบเสนอเพื่อขอรับการพิจารณาจริยธรรมการวิจัยในมนุษย์ ฉบับที่ 3 วันที่ 7 เดือน กุมภาพันธ์ พ.ศ. 2568
2. โครงการวิจัยฉบับภาษาไทย ฉบับที่ 1 วันที่ 5 เดือน พฤศจิกายน พ.ศ. 2567
3. เอกสารชี้แจงผู้เข้าร่วมโครงการวิจัย ฉบับที่ 1 วันที่ 4 เดือน พฤศจิกายน พ.ศ. 2567
4. เอกสารแสดงความยินยอมของผู้เข้าร่วมโครงการวิจัย ฉบับที่ 1 วันที่ 4 เดือน พฤศจิกายน พ.ศ. 2567
5. แบบเก็บรวบรวมข้อมูล เช่น แบบบันทึกข้อมูล (Data Collection Form)  
แบบสอบถาม หรือสัมภาษณ์ หรืออื่น ๆ ที่เกี่ยวข้อง ฉบับที่ 1 วันที่ 5 เดือน พฤศจิกายน พ.ศ. 2567
6. เอกสารอื่น ๆ (ถ้ามี)
- 6.1 (ร่าง) หนังสือขออนุญาตเก็บข้อมูล ฉบับที่ 1 วันที่ 5 เดือน พฤศจิกายน พ.ศ. 2567

วันที่รับรอง : วันที่ 11 เดือน กุมภาพันธ์ พ.ศ. 2568

วันที่หมดอายุ : วันที่ 11 เดือน กุมภาพันธ์ พ.ศ. 2569

ลงนาม อาจารย์เจนวิทย์ นवलแสง

(อาจารย์เจนวิทย์ นवलแสง)

ประธานคณะกรรมการพิจารณาจริยธรรมการวิจัยในมนุษย์ มหาวิทยาลัยบูรพา

ชุดที่ 2 (กลุ่มมนุษยศาสตร์และสังคมศาสตร์)

**สำเนา**  
\*\* หมายเหตุ การรับรองนี้มีรายละเอียดตามที่ระบุไว้ด้านหลังเอกสารรับรอง \*\*

# สำเนา

## ผู้วิจัยทุกท่านที่ผ่านการรับรองจริยธรรมการวิจัยในมนุษย์ ต้องปฏิบัติดังต่อไปนี้

1. ดำเนินการวิจัยตามขั้นตอนต่าง ๆ ที่ระบุไว้ในโครงการวิจัยอย่างเคร่งครัด โดยใช้เอกสารชี้แจงผู้เข้าร่วมโครงการวิจัย (Participant Information Sheet) (AF 06-02), เอกสารแสดงความยินยอมของผู้เข้าร่วมโครงการวิจัย (Consent Form) (AF 06-03), แบบสัมภาษณ์ และ/หรือแบบสอบถาม รวมถึงเอกสารอื่น ๆ เช่น ใบประชาสัมพันธ์ หรือ ประกาศเชิญชวนเข้าร่วมโครงการ เป็นต้น  
ที่ผ่านการรับรองและประทับตราจากคณะกรรมการพิจารณาจริยธรรมการวิจัยในมนุษย์ มหาวิทยาลัยบูรพา แล้วเท่านั้น
2. ผู้วิจัยมีหน้าที่ส่งแบบรายงานความก้าวหน้าของการวิจัย (Progress Report Form) (AF 09-01) ต่อคณะกรรมการฯ ตามเวลาที่กำหนดหรือเมื่อได้รับการร้องขอ
3. การรับรองโครงการวิจัยของคณะกรรมการฯ มีกำหนด 1 ปี หลังจากวันที่คณะกรรมการฯ มีมติให้การรับรอง หากการวิจัยไม่สามารถดำเนินการเสร็จสิ้นภายในระยะเวลาที่กำหนด ผู้วิจัยสามารถยื่นขอต่ออายุการรับรองโครงการวิจัยอย่างน้อย 30 วัน ก่อนวันหมดอายุตามที่กำหนดไว้ในเอกสารรับรองผลการพิจารณาจริยธรรมการวิจัยในมนุษย์
4. หากมีการแก้ไขเพิ่มเติมโครงการวิจัย เช่น เปลี่ยนแปลงหัวข้อโครงการวิจัย/ เพิ่มเติมผู้ร่วมวิจัย การแก้ไข หรือเพิ่มเติมวิธีดำเนินการวิจัย การแก้ไขการสะกดคำ เป็นต้น ผู้วิจัยจะต้องยื่นขอแก้ไขเพิ่มเติมโครงการวิจัย โดยส่งแบบรายงานการแก้ไขเพิ่มเติมโครงการวิจัย (Amendment Form) (AF 08-01) ต่อคณะกรรมการฯ โดยอ้างอิงรหัสโครงการวิจัยที่ได้รับไว้ และต้องระบุรายละเอียดให้ชัดเจนว่ามีการเปลี่ยนแปลงอะไร อย่างไร และเหตุผลที่ต้องมีการเปลี่ยนแปลง ทั้งนี้ ในกรณีการเปลี่ยนแปลงหัวข้อโครงการวิจัย/ เพิ่มเติมผู้ร่วมวิจัยท่านใหม่ให้แนบประวัติมาด้วย
5. ผู้วิจัยมีหน้าที่รายงานเหตุการณ์ไม่พึงประสงค์ชนิดร้ายแรงที่เกิดขึ้นกับผู้เข้าร่วมโครงการวิจัย ภายในระยะเวลาที่กำหนดในวิธีดำเนินการมาตรฐาน (Standard Operating Procedures, SOPs) ให้แก่คณะกรรมการฯ ตามแบบรายงานเหตุการณ์ไม่พึงประสงค์ชนิดร้ายแรง (Serious Adverse Event (SAE) Report Form) (AF 10-01)
6. ผู้วิจัยมีหน้าที่รายงานให้คณะกรรมการฯ ทราบ เมื่อมีการยุติโครงการวิจัยก่อนกำหนด หรือการระงับโครงการวิจัยโดยผู้วิจัยหรือผู้สนับสนุนทุนวิจัย พร้อมทั้งคำอธิบายเป็นลายลักษณ์อักษรโดยละเอียดถึงสาเหตุของการยุติหรือระงับโครงการวิจัย ตามแบบรายงานการยุติโครงการวิจัยก่อนกำหนด (Study Termination Memorandum) (AF 12-01)
7. ผู้วิจัยมีหน้าที่ส่งแบบรายงานการไม่ปฏิบัติตามข้อกำหนด (Non-compliance / Protocol Deviation / Protocol Violation Report) (AF 13-01) ให้คณะกรรมการฯ และผู้สนับสนุนทันทีที่ตรวจพบ หรือได้รับรายงานว่ามีการปฏิบัติที่ไม่ตรงกับขั้นตอนที่ระบุไว้ในโครงการวิจัย หรือข้อกำหนดของคณะกรรมการฯ
8. เมื่อสิ้นสุดโครงการวิจัย ผู้วิจัยมีหน้าที่ส่งแบบรายงานสรุปผลการวิจัย (Final Report) (AF 11-01) ให้คณะกรรมการฯ ทราบ ภายใน 30 วัน หลังจากสิ้นสุดการดำเนินการวิจัย



ที่ อว ๘๑๑๐/๑๔๐๑

คณะมนุษยศาสตร์และสังคมศาสตร์  
มหาวิทยาลัยบูรพา  
๑๖๙ ถนนลงหาดบางแสน  
ตำบลแสนสุข อำเภอเมือง  
จังหวัดชลบุรี ๒๐๑๓๑

๑๕ พฤษภาคม ๒๕๖๘

เรื่อง ขอความอนุเคราะห์สัมภาษณ์เพื่อเก็บข้อมูลวิจัย

เรียน ประธานกลุ่มแปรรูปผลิตภัณฑ์สมุนไพรบ้านตม อ.พนัสนิคม จ.ชลบุรี

ด้วยผู้ช่วยศาสตราจารย์ ดร.พรรณิภา อนุรักษ์ากรกุล อาจารย์ประจำภาควิชาเศรษฐศาสตร์ คณะมนุษยศาสตร์และสังคมศาสตร์ มหาวิทยาลัยบูรพา ได้รับทุนสนับสนุนการดำเนินงานหรือกิจกรรมภายใต้โครงการอนุรักษ์พันธุกรรมพืชอันเนื่องมาจากพระราชดำริ สมเด็จพระเทพรัตนราชสุดาฯ สยามบรมราชกุมารี (อพ.สธ.) มหาวิทยาลัยบูรพา ประจำปีงบประมาณ พ.ศ. ๒๕๖๗ โครงการวิจัยเรื่อง “รูปแบบการใช้ประโยชน์ของพืชสมุนไพรและการประเมินมูลค่าทางเศรษฐศาสตร์ของพืชสมุนไพรระดับชุมชนในภาคตะวันออก” และเพื่อให้บรรลุวัตถุประสงค์ของงานวิจัยเรื่องดังกล่าว

ในการนี้ คณะฯ จึงใคร่ขอความอนุเคราะห์ท่านในการสัมภาษณ์เพื่อเก็บข้อมูลวิจัยและนำข้อมูลดังกล่าวไปใช้ในการวิจัย ในวันอาทิตย์ที่ ๒๕ พฤษภาคม พ.ศ. ๒๕๖๘ และวันพุธที่ ๒๘ พฤษภาคม พ.ศ. ๒๕๖๘ เวลา ๐๙.๐๐ - ๑๖.๐๐ น. ณ กลุ่มแปรรูปผลิตภัณฑ์สมุนไพรบ้านตม อ.พนัสนิคม จ.ชลบุรี ซึ่งท่านสามารถสอบถามข้อมูลเพิ่มเติมได้ที่ ผู้ช่วยศาสตราจารย์ ดร.พรรณิภา อนุรักษ์ากรกุล หมายเลขโทรศัพท์ ๐๖ ๕๘๒๖ ๒๙๔๕ คณะฯ หวังเป็นอย่างยิ่งว่าคงได้รับความอนุเคราะห์จากท่านและขอขอบคุณมา ณ โอกาสนี้

จึงเรียนมาเพื่อโปรดพิจารณา

ขอแสดงความนับถือ

สุชาดา พงศ์กิตติวิบูลย์

(รองศาสตราจารย์สุชาดา พงศ์กิตติวิบูลย์)

คณบดีคณะมนุษยศาสตร์และสังคมศาสตร์ ปฏิบัติการแทน

อธิการบดีมหาวิทยาลัยบูรพา

ผู้ช่วยศาสตราจารย์ ดร.พรรณิภา อนุรักษ์ากรกุล

หมายเลขโทรศัพท์ ๐๖ ๕๘๒๖ ๒๙๔๕





ที่ อว ๘๑๑๐/๑๔๐๐

คณะมนุษยศาสตร์และสังคมศาสตร์  
มหาวิทยาลัยบูรพา  
๑๖๙ ถนนลงหาดบางแสน  
ตำบลแสนสุข อำเภอเมือง  
จังหวัดชลบุรี ๒๐๑๓๑

๑๕ พฤษภาคม ๒๕๖๘

เรื่อง ขอความอนุเคราะห์สัมภาษณ์เพื่อเก็บข้อมูลวิจัย

เรียน ประธานกลุ่มวิสาหกิจชุมชนพัฒนาทรัพยากรชีวภาพ ต.วันยาว อ.ขลุง จ.จันทบุรี

ด้วยผู้ช่วยศาสตราจารย์ ดร.พรณิภา อนุรักษ์ากรกุล อาจารย์ประจำภาควิชาเศรษฐศาสตร์ คณะมนุษยศาสตร์และสังคมศาสตร์ มหาวิทยาลัยบูรพา ได้รับทุนสนับสนุนการดำเนินงานหรือกิจกรรมภายใต้โครงการอนุรักษ์พันธุกรรมพืชอันเนื่องมาจากพระราชดำริ สมเด็จพระเทพรัตนราชสุดาฯ สยามบรมราชกุมารี (อพ.สธ.) มหาวิทยาลัยบูรพา ประจำปีงบประมาณ พ.ศ. ๒๕๖๗ โครงการวิจัยเรื่อง “รูปแบบการใช้ประโยชน์ของพืชสมุนไพรและการประเมินมูลค่าทางเศรษฐศาสตร์ของพืชสมุนไพรระดับชุมชนในภาคตะวันออก” และเพื่อให้บรรลุวัตถุประสงค์ของงานวิจัยเรื่องดังกล่าว

ในการนี้ คณะฯ จึงใคร่ขอความอนุเคราะห์ท่านในการสัมภาษณ์เพื่อเก็บข้อมูลวิจัยและนำข้อมูลดังกล่าวไปใช้ในการวิจัย ในวันเสาร์ที่ ๒๔ พฤษภาคม พ.ศ. ๒๕๖๘ และวันเสาร์ที่ ๓๑ พฤษภาคม พ.ศ. ๒๕๖๘ เวลา ๐๙.๐๐ - ๑๖.๐๐ น. ณ กลุ่มวิสาหกิจชุมชนพัฒนาทรัพยากรชีวภาพ ต.วันยาว อ.ขลุง จ.จันทบุรี โดยท่านสามารถสอบถามข้อมูลเพิ่มเติมได้ที่ ผู้ช่วยศาสตราจารย์ ดร.พรณิภา อนุรักษ์ากรกุล หมายเลขโทรศัพท์ ๐๖ ๕๘๒๖ ๒๙๔๕ คณะฯ หวังเป็นอย่างยิ่งว่าคงได้รับความอนุเคราะห์จากท่านและขอขอบคุณมา ณ โอกาสนี้

จึงเรียนมาเพื่อโปรดพิจารณา

ขอแสดงความนับถือ

สุชาดา พงศ์กิตติวิบูลย์

(รองศาสตราจารย์สุชาดา พงศ์กิตติวิบูลย์)

คณบดีคณะมนุษยศาสตร์และสังคมศาสตร์ ปฏิบัติการแทน

อธิการบดีมหาวิทยาลัยบูรพา

ผู้ช่วยศาสตราจารย์ ดร.พรณิภา อนุรักษ์ากรกุล

หมายเลขโทรศัพท์ ๐๖ ๕๘๒๖ ๒๙๔๕





ที่ อว ๘๑๑๐/๑๔๒๕

คณะมนุษยศาสตร์และสังคมศาสตร์  
มหาวิทยาลัยบูรพา  
๑๖๙ ถนนลงหาดบางแสน  
ตำบลแสนสุข อำเภอเมือง  
จังหวัดชลบุรี ๒๐๑๓๑

๑๖ พฤษภาคม ๒๕๖๘

เรื่อง ขอความอนุเคราะห์สัมภาษณ์เพื่อเก็บข้อมูลวิจัย

เรียน ประธานกลุ่มวิสาหกิจชุมชนภูมิใจองงค์ ต.คลองน้ำเค็ม อ.แหลมสิงห์ จ.จันทบุรี

ด้วยผู้ช่วยศาสตราจารย์ ดร.พรรณิภา อนุรักษ์ากรกุล อาจารย์ประจำภาควิชาเศรษฐศาสตร์ คณะมนุษยศาสตร์และสังคมศาสตร์ มหาวิทยาลัยบูรพา ได้รับทุนสนับสนุนการดำเนินงานหรือกิจกรรมภายใต้โครงการอนุรักษ์พันธุกรรมพืชอันเนื่องมาจากพระราชดำริ สมเด็จพระเทพรัตนราชสุดาฯ สยามบรมราชกุมารี (อพ.สธ.) มหาวิทยาลัยบูรพา ประจำปีงบประมาณ พ.ศ. ๒๕๖๗ โครงการวิจัยเรื่อง “รูปแบบการใช้ประโยชน์ของพืชสมุนไพรและการประเมินมูลค่าทางเศรษฐศาสตร์ของพืชสมุนไพรระดับชุมชนในภาคตะวันออก” และเพื่อให้บรรลุวัตถุประสงค์ของงานวิจัยเรื่องดังกล่าว

ในการนี้ คณะฯ จึงใคร่ขอความอนุเคราะห์ท่านในการสัมภาษณ์เพื่อเก็บข้อมูลวิจัยและนำข้อมูลดังกล่าวไปใช้ในการวิจัย ในวันอาทิตย์ที่ ๒๕ พฤษภาคม พ.ศ. ๒๕๖๘ เวลา ๑๐.๐๐ - ๑๒.๐๐ น. ณ กลุ่มวิสาหกิจชุมชนภูมิใจองงค์ ต.คลองน้ำเค็ม อ.แหลมสิงห์ จ.จันทบุรี ซึ่งท่านสามารถสอบถามข้อมูลเพิ่มเติมได้ที่ ผู้ช่วยศาสตราจารย์ ดร.พรรณิภา อนุรักษ์ากรกุล หมายเลขโทรศัพท์ ๐๖ ๕๘๒๖ ๒๙๔๕ คณะฯ หวังเป็นอย่างยิ่งว่าคงได้รับความอนุเคราะห์จากท่านและขอขอบคุณมา ณ โอกาสนี้

จึงเรียนมาเพื่อโปรดพิจารณา

ขอแสดงความนับถือ

สุชาดา พงศ์กิตติวิบูลย์

(รองศาสตราจารย์สุชาดา พงศ์กิตติวิบูลย์)

คณบดีคณะมนุษยศาสตร์และสังคมศาสตร์ ปฏิบัติการแทน

อธิการบดีมหาวิทยาลัยบูรพา

ผู้ช่วยศาสตราจารย์ ดร.พรรณิภา อนุรักษ์ากรกุล

โทร. ๐๖ ๕๘๒๖ ๒๙๔๕





ที่ อว ๘๑๑๐/๑๖๖๑

คณะมนุษยศาสตร์และสังคมศาสตร์  
มหาวิทยาลัยบูรพา  
๑๖๙ ถนนลงหาดบางแสน  
ตำบลแสนสุข อำเภอเมือง  
จังหวัดชลบุรี ๒๐๑๓๑

๑๖ มิถุนายน ๒๕๖๘

เรื่อง ขอความอนุเคราะห์เข้าศึกษาดูงาน ณ ตึกเจ้าพระยาอภัยภูเบศร โรงพยาบาลเจ้าพระยาอภัยภูเบศร  
เรียน ผู้อำนวยการโรงพยาบาลเจ้าพระยาอภัยภูเบศร

ด้วยผู้ช่วยศาสตราจารย์ ดร.พรรณิภา อนุรักษ์ากรกุล อาจารย์ประจำภาควิชาเศรษฐศาสตร์ คณะมนุษยศาสตร์และสังคมศาสตร์ มหาวิทยาลัยบูรพา ได้รับทุนสนับสนุนการดำเนินงานหรือกิจกรรมภายใต้โครงการอนุรักษ์พันธุกรรมพืชอันเนื่องมาจากพระราชดำริ สมเด็จพระเทพรัตนราชสุดาฯ สยามบรมราชกุมารี (อพ.สธ.) มหาวิทยาลัยบูรพา ประจำปีงบประมาณ พ.ศ. ๒๕๖๗ โครงการวิจัยเรื่อง “รูปแบบการใช้ประโยชน์ของพืชสมุนไพรและการประเมินมูลค่าทางเศรษฐศาสตร์ของพืชสมุนไพรระดับชุมชนในภาคตะวันออก” และเพื่อให้บรรลุวัตถุประสงค์ของงานวิจัยเรื่องดังกล่าว

ในการนี้ คณะฯ จึงใคร่ขอความอนุเคราะห์ท่านในการเข้าศึกษาดูงานด้านแพทย์แผนไทย การใช้ประโยชน์จากพืชสมุนไพรเพื่อพัฒนามาเป็นผลิตภัณฑ์ ในวันพุธที่ ๓๐ กรกฎาคม พ.ศ. ๒๕๖๘ เวลา ๑๐.๐๐ - ๑๒.๐๐ น. ณ ตึกเจ้าพระยาอภัยภูเบศร โรงพยาบาลเจ้าพระยาอภัยภูเบศร ทั้งนี้ ผู้เข้าศึกษาดูงานประกอบด้วย ๑) ผู้ช่วยศาสตราจารย์ ดร.พรรณิภา อนุรักษ์ากรกุล และ ๒) สมาชิกกลุ่มแปรรูปผลิตภัณฑ์สมุนไพรบ้านตม อ.พนัสนิคม จ.ชลบุรี จำนวน ๙ ท่าน ซึ่งท่านสามารถสอบถามข้อมูลเพิ่มเติมได้ที่ผู้ช่วยศาสตราจารย์ ดร.พรรณิภา อนุรักษ์ากรกุล หมายเลขโทรศัพท์ ๐๖ ๕๘๒๖ ๒๙๔๕ คณะฯ หวังเป็นอย่างยิ่งว่าคงได้รับความอนุเคราะห์จากท่านและขอขอบคุณมา ณ โอกาสนี้

จึงเรียนมาเพื่อโปรดพิจารณา

ขอแสดงความนับถือ

สุชาดา พงศ์กิตติวิบูลย์

(รองศาสตราจารย์สุชาดา พงศ์กิตติวิบูลย์)

คณบดีคณะมนุษยศาสตร์และสังคมศาสตร์ ปฏิบัติการแทน  
อธิการบดีมหาวิทยาลัยบูรพา

ผู้ช่วยศาสตราจารย์ ดร.พรรณิภา อนุรักษ์ากรกุล  
โทร. ๐๖ ๕๘๒๖ ๒๙๔๕





แบบสอบถาม

**เรื่อง รูปแบบการใช้ประโยชน์ของพืชสมุนไพรและการประเมินมูลค่าทางเศรษฐศาสตร์ของพืชสมุนไพร  
ระดับชุมชนในภาคตะวันออกเฉียง**

แบบสอบถามฉบับนี้เป็นส่วนหนึ่งของงานวิจัย มีจุดประสงค์เพื่อ 1) สนองพระราชดำริโครงการอนุรักษ์พันธุกรรมพืชอันเนื่องมาจากพระราชดำริฯ (อพ.สธ.) โดยศึกษาและรวบรวมข้อมูลรูปแบบการใช้ประโยชน์ที่เป็นปัจจุบันของพืชสมุนไพรระดับชุมชนภาคตะวันออกเฉียง 2) ประเมินมูลค่าทางเศรษฐศาสตร์ของพืชสมุนไพรจากการใช้ประโยชน์ระดับชุมชนภาคตะวันออกเฉียง และ 3) วิเคราะห์ข้อมูลทางการตลาดของพืชสมุนไพร (ต้นน้ำ-กลางน้ำ-ปลายน้ำ) ในระดับชุมชนภาคตะวันออกเฉียง

**คำชี้แจง**

1. เป็นการสัมภาษณ์จากผู้ที่ให้คำตอบโดยตรง หรือการสัมภาษณ์ตัวต่อตัว

2. แบบสอบถามแบ่งออกเป็น 3 ส่วน ดังนี้

ส่วนที่ 1 ข้อมูลทั่วไปของผู้ตอบแบบสอบถาม

ส่วนที่ 2 รูปแบบการใช้ประโยชน์ที่เป็นปัจจุบันของพืชสมุนไพรระดับชุมชนภาคตะวันออกเฉียง

ส่วนที่ 3 ผลผลิตจากพืชสมุนไพรระดับชุมชนภาคตะวันออกเฉียง

แบบสอบถามนี้เป็นส่วนหนึ่งของโครงการวิจัยเรื่อง “รูปแบบการใช้ประโยชน์ของพืชสมุนไพรและการประเมินมูลค่าทางเศรษฐศาสตร์ของพืชสมุนไพรระดับชุมชนในภาคตะวันออกเฉียง” ได้รับทุนสนับสนุนภายใต้โครงการอนุรักษ์พันธุกรรมพืชอันเนื่องมาจากพระราชดำริ สมเด็จพระเทพรัตนราชสุดาฯ สยามบรมราชกุมารี (อพ.สธ.) มหาวิทยาลัยบูรพา ประจำปี พ.ศ. 2567 งบประมาณกองทุนวิจัยและพัฒนา มหาวิทยาลัยบูรพา ข้อมูลของท่านมีความสำคัญอย่างยิ่งต่อการวิจัยครั้งนี้ และข้อมูลของท่านทางผู้วิจัยจะถือเป็นความลับ ผู้วิจัยขอขอบคุณที่ท่านให้ความร่วมมือ หากท่านมีข้อเสนอแนะเพิ่มเติม สามารถติดต่อได้ที่ผู้ช่วยศาสตราจารย์ ดร.พรพรนิภา อนุรักษ์กรกุล เบอร์โทร 065-8262945

**ส่วนที่ 1 ข้อมูลทั่วไปของผู้ตอบแบบสอบถาม**

คำชี้แจง กรุณาทำเครื่องหมาย  ลงในช่องว่างหรือเติมข้อความที่ท่านเห็นว่าตรงกับความคิดเห็นของท่านมากที่สุดเพียงช่องเดียว

1. เพศ  1. ชาย  2. หญิง  3. เพศทางเลือก

2. อายุ ..... ปี

3. ระดับการศึกษาสูงสุด  1. ประถมศึกษาหรือต่ำกว่า  2. มัธยมศึกษาตอนต้น

3. มัธยมศึกษาตอนปลาย/ปวช.  4. อนุปริญญา/ปวส.

5. ปริญญาตรีขึ้นไป

4. อาชีพ  1. ประกอบธุรกิจส่วนตัว/ค้าขาย  2. เกษตรกร/ชาวสวน/ประมง/เลี้ยงสัตว์

3. พ่อบ้าน/แม่บ้าน  4. เกษียณ

5. อื่น ๆ ระบุ .....

5. รายได้ของท่านต่อเดือน.....บาท (รวมรายได้หลักและรายได้จากแหล่งอื่น ๆ)

6. จำนวนสมาชิกในครอบครัว ..... คน

7. เป็นสมาชิกในกลุ่มฯ.....ปี

8. เหตุผลในการเข้าร่วมเป็นสมาชิกกลุ่มฯ.....

















