

คู่มือนักเรียน
ชุดที่ 2 เรื่อง ระบบเศรษฐกิจและการทำงานของระบบเศรษฐกิจ

คำชี้แจงสำหรับนักเรียน

1. บทเรียนนี้ใช้เวลาเรียน 2 คาบ เวลา 100 นาที
2. นักเรียนจะได้รับสิ่งต่าง ๆ ต่อไปนี้ คือ
 - 2.1 คู่มือนักเรียน
 - 2.2 ใบความรู้
 - 2.3 ใบกิจกรรม
 - 2.4 ใบบันทึกกิจกรรม
 - 2.5 กระดาษคำตอบ
 - 2.6 แบบทดสอบทบทวน
3. จุดประสงค์การเรียนรู้เรื่อง ระบบเศรษฐกิจและการทำงานของระบบเศรษฐกิจ
 - 3.1 นักเรียนสามารถอธิบายความหมายของระบบเศรษฐกิจได้
 - 3.2 นักเรียนสามารถอธิบายการทำงานของระบบเศรษฐกิจในประเภทต่าง ๆ ได้
 - 3.3 นักเรียนสามารถใช้วิชาเศรษฐศาสตร์เป็นหลักในการแก้ไขปัญหาพื้นฐานของระบบเศรษฐกิจที่ใกล้ตัวได้
 - 3.4 นักเรียนสามารถอธิบายลักษณะความสัมพันธ์ในระบบเศรษฐกิจได้
 - 3.5 นักเรียนสามารถบอกได้ว่าครอบครัวมีบทบาทและหน้าที่ในระบบเศรษฐกิจอย่างไร
4. กิจกรรมที่นักเรียนต้องปฏิบัติ
 - 4.1 ตรวจสอบเอกสารที่ได้รับให้ครบถ้วน
 - 4.2 ขณะเรียนนักเรียนต้องทำกิจกรรมการเรียนการสอนตามลำดับขั้นตอน ดังนี้
 - 4.2.1 ทำกิจกรรมแบ่งกลุ่มนักเรียน
 - 4.2.2 ศึกษาความรู้จากใบความรู้
 - 4.2.3 ศึกษาการปฏิบัติกิจกรรมจากใบกิจกรรม
 - 4.2.4 ปฏิบัติงานตามคำสั่งในใบกิจกรรม
 - 4.2.5 อภิปรายและสรุปผลของความรู้ที่ได้รับจากการทำกิจกรรม
 - 4.3 ทำแบบทดสอบทบทวนหลังเรียน ในเวลา 10 นาที

ใบความรู้

ชุดที่ 2 เรื่อง ระบบเศรษฐกิจและการทำงานของระบบเศรษฐกิจ

.....

ระบบเศรษฐกิจ

เศรษฐกิจของสังคมหนึ่ง ๆ ประกอบด้วยกิจกรรมทางเศรษฐกิจมากมายหลายประเภท เราอาจเรียกส่วนต่าง ๆ อันเป็นองค์ประกอบของเศรษฐกิจส่วนรวม ๆ นั้น ว่า “หน่วยเศรษฐกิจ”



โดยทั่วไปแล้ว “หน่วยเศรษฐกิจ” ได้แก่ บุคคลหรือสถาบันที่ทำหน้าที่เฉพาะอย่างในทางเศรษฐกิจ เช่นตัวอย่างดังนี้เป็นต้นครับ



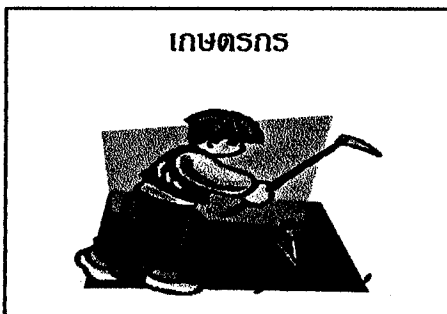
ระบบเศรษฐกิจ



ซึ่งบุคคลใดบุคคลหนึ่ง หรือ
ครอบครัวใดครอบครัวหนึ่ง ก็
อาจทำหน้าที่ในฐานะหน่วย
เศรษฐกิจได้หลายประเภทนะ
เช่น....



บุคคล 1 คน อาจเป็นทั้ง



(จากภาพซึ่งจะเห็นว่า ชายผู้นี้เป็นทั้งผู้ผลิตและพ่อค้าคนกลางในเวลาเดียวกัน)

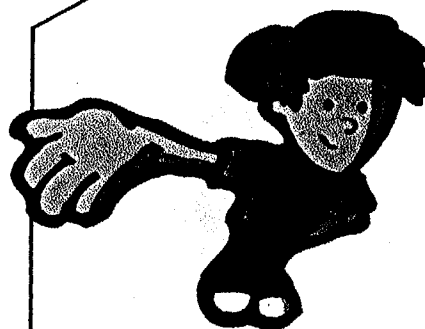
ครอบครัว 1 ครอบครัว



(จากภาพจะเห็นว่า ในครอบครัว 1 ครอบครัวนี้เป็นทั้งผู้ใช้แรงงานและพ่อค้า
คนกลางในเวลาเดียวกัน)

โดยธรรมชาติแล้ว ทุกคนไม่ว่าประกอบอาชีพใดมักจะทำหน้าที่เป็นผู้บริโภคไปพร้อม ๆ
กันด้วย เพราะทุกคนต้องมีการซื้อสินค้าและบริการมาใช้ในชีวิตประจำวัน ส่วนนักเรียนจะเป็น
เพียงผู้บริโภคเพียงอย่างเดียวเพราะยังไม่มีรายได้ แต่สำหรับนักเรียนที่ทำงานหารายได้พิเศษ ก็
จะเป็นทั้งผู้ใช้แรงงานและผู้บริโภคไปพร้อม ๆ กัน เป็นต้น

หน่วยเศรษฐกิจต่าง ๆ มักจะมีการทำงานและมีความสัมพันธ์ต่อกัน ไม่ว่าจะเป็นทางตรงหรือทางอ้อม ก็เช่น ธุรกิจร้านอาหาร จะมีผู้ประกอบการเป็นผู้ผลิต ซึ่งต้องอาศัยผู้ใช้แรงงานเป็นลูกจ้าง วัตถุดิบที่มาจากเกษตรกรหรือผู้ผลิต มาขายให้แก่ลูกค้าซึ่งเป็นผู้บริโภค ร้านค้าดังกล่าวมีรายได้อีกก็นำส่วนหนึ่งไปเสียภาษีแก่รัฐบาล เห็นไหมครับหน่วยเศรษฐกิจทั้งหมดจะต้องมีความสัมพันธ์ที่เป็นระบบ จะขาดหน่วยใดหน่วยหนึ่งไปไม่ได้เลยซึ่งจากการที่หน่วยเศรษฐกิจต่าง ๆ เหล่านี้ มีความสัมพันธ์กันอย่างชัดเจนและเป็นระบบ เราจึงเรียกผลรวมของหน่วยเศรษฐกิจทั้งหลายนี้ว่าระบบเศรษฐกิจ ยังไงล่ะครับเพื่อน ๆ



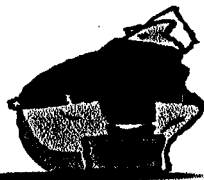
ประเภทของระบบเศรษฐกิจ

ในสังคมที่แตกต่างกัน ความสัมพันธ์ระหว่างบรรดาหน่วยเศรษฐกิจทั้งหลาย อาจมีลักษณะที่ต่างกันอย่างเห็นได้ชัด จากการที่ความสัมพันธ์ระหว่างหน่วยเศรษฐกิจ อาจแตกต่างกันไปสำหรับสังคมทั้งหลายนั้น เราจึงสามารถจำแนกระบบเศรษฐกิจออกเป็นประเภทต่าง ๆ ได้ โดยขึ้นอยู่กับการพิจารณาลักษณะสำคัญ ๆ ของความสัมพันธ์ทางเศรษฐกิจที่มีอยู่โดยทั่วไป



เราจะแบ่งระบบเศรษฐกิจ
เป็น 2 ประเภท คือ

1. ระบบเศรษฐกิจแบบดั้งเดิม



ระบบเศรษฐกิจแบบดั้งเดิม เป็นระบบเศรษฐกิจที่หน่วยเศรษฐกิจต่าง ๆ มีความสัมพันธ์กัน โดยอาศัยศาสนา ขนบธรรมเนียม ประเพณี และอุปนิสัยใจคอ หรือความเคยชินเป็นสำคัญ การตัดสินใจบริโภคหรือผลิตจะดำเนินรอยตามคนรุ่นเก่าและการตัดสินใจในอดีต



ดูตัวอย่างในหน้าต่อไปจ้า....

ตัวอย่างเช่น..
ระบบเศรษฐกิจแบบดั้งเดิม



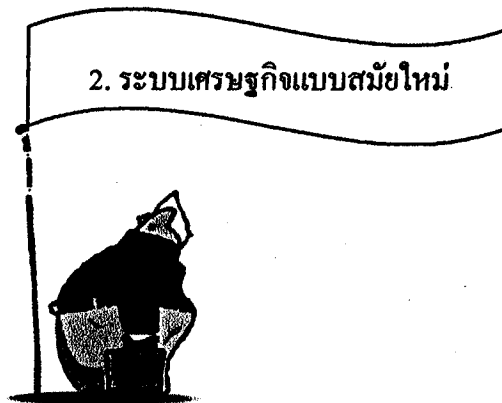
(จากภาพในครอบครัวที่มีหัวหน้าครอบครัวเป็นช่าง ลูกหรือสมาชิกในครอบครัวก็นิยมที่จะเลือกเป็นช่างตามอาชีพเดิมของหัวหน้าครอบครัวเช่นกัน)

นอกจากนี้ ความสัมพันธ์ทางเศรษฐกิจยังเป็นไปอย่างง่าย ๆ การซื้อขายระหว่างสมาชิกในสังคมยังไม่กว้างขวาง การผลิตในครอบครัวมักเกิดเพื่อสนองความต้องการของครอบครัวตนเองเป็นสำคัญ

ตัวอย่างเช่น..



(ภาพการเลี้ยงสัตว์ ปลูกพืช เพื่อสนองความต้องการของครอบครัวตนเอง)



เป็นระบบเศรษฐกิจที่มีการแบ่งงานกันทำ และมีการทำงานตามความชำนาญเฉพาะด้าน สามารถแบ่งได้ดังนี้คือ



เป็นระบบที่หน่วยเศรษฐกิจต่าง ๆ ทำหน้าที่ตามคำสั่งของรัฐบาล หน่วยงานของรัฐบาล จะมีความสำคัญเป็นอย่างยิ่งต่อการตัดสินใจของประชาชน ทั้งในด้านการใช้จ่ายเพื่อการอุปโภค บริโภค การลงทุนและการประกอบอาชีพ ราคาหรือผลตอบแทนจากการซื้อขาย แลกเปลี่ยน จะถูกรัฐบาลกำหนดเอาไว้อย่างเคร่งครัด

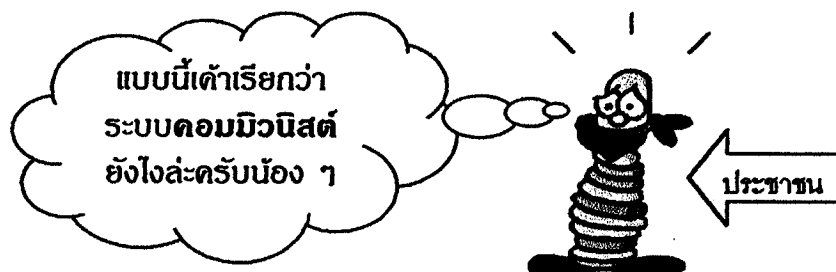
ตัวอย่างเช่น...



ผมเป็นเจ้าหน้าที่จากรัฐบาลครับ ซึ่งผมมีหน้าที่ในการจัดสรรกำหนดราคาของข้าวเปลือก ว่าสมควรขายเท่าไร และต้องผลิตเท่าไรจึงจะเหมาะสม ขอให้พี่น้องเกษตรกรทุกท่าน เชื้อฟังและปฏิบัติตามด้วยนะครับ

(ภาพระบบเศรษฐกิจแบบกลไกบังคับ ซึ่งมีการจัดสรรโดยรัฐบาล)

ในระบบเศรษฐกิจแบบนี้ประชาชนมักไม่มีความสำคัญในการตัดสินใจทางเศรษฐกิจมากนัก เพราะต้องถูกจำกัดโดยความเห็นของรัฐบาล และไม่สามารถทำอะไรได้ตามชอบใจ



2. ระบบเศรษฐกิจแบบตลาด

เป็นระบบเศรษฐกิจที่หน่วยเศรษฐกิจต่าง ๆ ตัดสินใจเลือกความต้องการของคนโดยเสรี ผู้บริโภคตัดสินใจเลือกซื้อสินค้า โดยอาจคำนึงถึงรายได้ของคน และราคาของสินค้าและบริการ

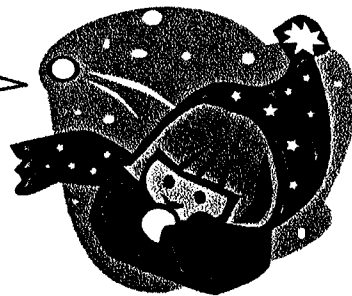
ตัวอย่างเช่น



(ภาพระบบเศรษฐกิจแบบตลาด ซึ่งจัดสรร โดยการตัดสินใจส่วนบุคคลและราคา)

การตัดสินใจซื้อสินค้าของผู้บริโภคในระบบเศรษฐกิจแบบตลาด โดยคำนึงถึงรายได้ของคน และราคาของสินค้าและบริการ ถ้ารายได้เพิ่มสูงขึ้นก็อาจต้องการซื้อสินค้าต่าง ๆ มากขึ้น แต่ ถ้าราคาของสินค้านั้นอยู่ในระดับที่สูงขึ้นหรือแพงขึ้น ผู้บริโภคก็อาจลดความต้องการซื้อลง

หน้าต่อไปด้าน
ผู้ผลิตละ



ผู้ผลิตจะคำนึงถึงค่าใช้จ่ายในการผลิต
ตัวอย่างเช่น

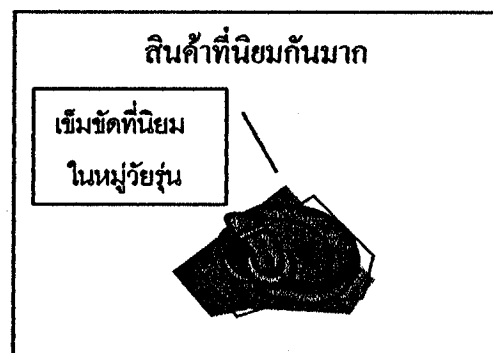
ปีนี้ผมจะผลิตรองเท้าแตะที่
น้อง ๆ ไล่ เพิ่มขึ้นครับ เพราะ
ราคายางพาราซึ่งเป็นวัตถุดิบ
ในการผลิตมีราคาลดต่ำลง
ผมจะได้มีกำไรเพิ่มขึ้นอย่างไรละ
ครับ และถ้าราคาขายดีขึ้น ผม
ก็จะมีแรงจูงใจในการผลิตเพิ่ม
มากขึ้นด้วยนะครับ



(ภาพการตัดสินใจผลิตสินค้าของผู้ผลิต)

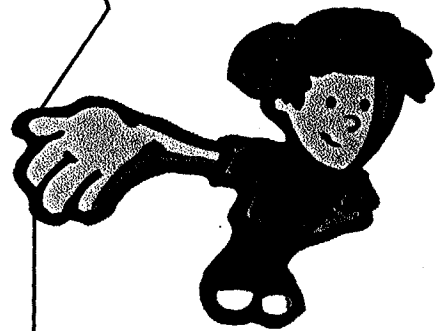
การตัดสินใจผลิตสินค้า ของผู้ผลิตในระบบเศรษฐกิจแบบตลาด ซึ่งคำนึงถึงค่าใช้จ่ายใน
การผลิต ถ้าค่าวัตถุดิบลดต่ำลง แรงจูงใจในการผลิตจะมีมากขึ้น เพราะจะได้กำไรมากขึ้น ใน
ทำนองเดียวกัน ถ้าสินค้าที่ตนทำการผลิตนั้นมีราคาดีขึ้น ในท้องตลาด ผู้ผลิตก็มีแรงจูงใจที่จะผลิต
สินค้านั้นมากขึ้นด้วย

ในระบบเศรษฐกิจแบบนี้ การตัดสินใจทางเศรษฐกิจจะเป็นไปตามภาวะของตลาด
ตัวอย่างเช่น



ในการขายสินค้าถ้าราคาสูงเกินไป ผู้บริโภคก็มีกำลังซื้อตกลงไป ผู้ผลิตก็จะขายสินค้านั้น
ได้น้อยลงและจำเป็นต้องลดราคาลงมา และถ้าสินค้าเป็นที่นิยมกันมาก สินค้านั้นก็อาจขาด
แคลนทำให้ผู้ผลิตมีแรงจูงใจที่จะผลิตเพิ่มขึ้นเพราะมีกำไรมาก

จากการที่ความสัมพันธ์ระหว่างหน่วยเศรษฐกิจ อาจแตกต่างกันไปสำหรับสังคมทั้งหลายนั้น เราจึง สามารถจำแนกระบบเศรษฐกิจออกเป็น 2 ประเภท คือ ระบบเศรษฐกิจแบบดั้งเดิม และระบบเศรษฐกิจ แบบสมัยใหม่ ได้แก่ ระบบกลไกบังคับ และระบบ กลไกเสรี แต่อย่างไรก็ตามในทางปฏิบัติแล้ว เป็น เรื่องยากที่จะบอกได้ว่าประเทศใดเป็นประเทศที่มี ระบบเศรษฐกิจแบบต่าง ๆ ที่กล่าวมาข้างต้นอย่างแท้ จริง ทั้งนี้เพราะความสัมพันธ์ทางเศรษฐกิจมักปะปน อยู่หลาย ๆ ลักษณะ สังคมที่ให้ความสำคัญกับภาวะ ตลาด ก็ได้ใช้ภาวะตลาดเป็นเครื่องตัดสินใจ การทำงานของระบบเศรษฐกิจนั้น ล้วน ๆ แต่ยังคงมีการ แทรกแซงจากรัฐบาลอยู่ไม่น้อย ดังนั้น จึงมักกล่าว กันว่า ในโลกนี้คงจะไม่มีประเทศใดที่มีระบบ เศรษฐกิจแบบตลาดล้วน ๆ หรือแบบบังคับไปเสียทั้ง หมด ระบบเศรษฐกิจในโลกของความเป็นจริงมักมี ความสัมพันธ์ของเศรษฐกิจหลาย ๆ แบบ ทั้งแบบ ดั้งเดิมที่อาศัยศาสนาและประเพณี แบบบังคับที่ขึ้นอยู่กับ การตัดสินใจของรัฐบาล และแบบตลาดที่ให้ ประชาชนตัดสินใจโดยเสรีตามภาวะราคาหรือภาวะ ตลาด เราเรียกระบบเศรษฐกิจแบบนี้ว่า ระบบ เศรษฐกิจแบบผสม (mixed economy) ครับ



ปัญหาพื้นฐานของระบบเศรษฐกิจ

ปัญหาของระบบเศรษฐกิจทุกระบบก็มีลักษณะเหมือน ๆ กัน นั่นคือ ต้องเผชิญกับความจำกัดของทรัพยากรที่จะใช้ตอบสนองความต้องการของประชาชนซึ่งมีอยู่ไม่จำกัด

ดังนั้น จากการศึกษาทรัพยากรที่มีจำกัด
จึงเกิดปัญหาพื้นฐานของระบบ
เศรษฐกิจ ซึ่งโดยทั่วไปประกอบด้วย
ปัญหาอะไรบ้างจะนักเรียน



1. เราจะจัดสรรทรัพยากรที่มีจำกัดนั้นไป
ผลิตอะไร (What)



2. เราจะตัดสินใจผลิตสินค้าที่เลือกนั้น
อย่างไร (How)



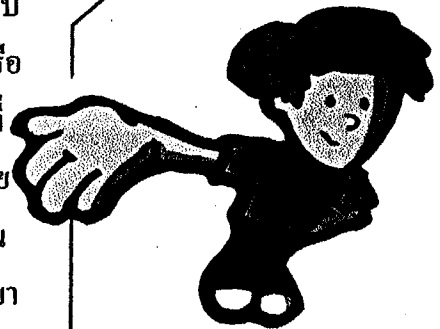
3. เราควรจัดสรรหรือขายสินค้านั้น
สำหรับใคร (For Whom)



ใช่จะ ซึ่งปัญหาพื้นฐานที่นักเรียนตอบ
มา จะเป็นปัญหาการตัดสินใจในทาง
เศรษฐกิจว่า ในระบบเศรษฐกิจหนึ่ง ๆ
นั้น ควรที่จะผลิตสินค้าและบริการ
ประเภทใด และจัดสรรให้กับประชาชน
ส่วนใดบ้าง จึงจะคุ้มค่าที่สุด เรามัก
เรียนปัญหาพื้นฐาน 3 ประการนี้
รวมกันว่าเป็นปัญหา
“การจัดสรรทรัพยากร”



จากปัญหาพื้นฐานของระบบเศรษฐกิจ หรือปัญหาการจัดสรรทรัพยากร ซึ่งโดยทั่วไปแล้วจะประกอบด้วยปัญหา 3 ประการข้างต้น ถือว่าเป็นปัญหาที่ระบบเศรษฐกิจต้องคำนึงถึงเป็นอันมาก เพราะปัญหาการจัดสรรทรัพยากร เป็นปัญหาพื้นฐานของระบบเศรษฐกิจทุก ๆ ระบบ ไม่ว่าจะเป็นระบบเศรษฐกิจแบบดั้งเดิม แบบสมัยใหม่คือแบบบังคับและแบบตลาด หรือแบบผสม แต่อย่างไรก็ตามสำหรับระบบเศรษฐกิจที่แตกต่างกัน วิธีการแก้ปัญหาหมักจะแตกต่างกัน ไปด้วย ตัวอย่างเช่น หากสังคมเผชิญกับปัญหาการขาดแคลนอาหาร เราก็อาจมีวิธีแก้ปัญหา เช่น ใช้วิธีเข้าแถวใครมาก่อนก็ได้อาหารนั้น ไปในจำนวนที่ไม่เกินกำหนด หรือผู้ที่ยินดีจ่ายเงินจำนวนมากก็จะได้อาหารไป และการให้คนชราและเด็กสามารถซื้ออาหาร ได้ก่อนเป็นต้น



ครอบครัวในระบบเศรษฐกิจ

ครอบครัวเป็นองค์กรทางสังคมขนาดเล็ก ๆ ซึ่งประกอบด้วยสมาชิกอันเป็นหน่วยสังคมที่
ย่อยที่สุด สมาชิกของครัวเรือนหรือครอบครัวต่างก็มีหน้าที่ในทางเศรษฐกิจ

ตัวอย่างเช่น



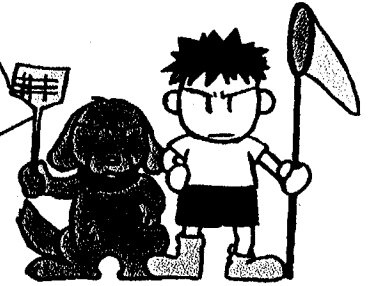
(ภาพการทำหน้าที่ในทางเศรษฐกิจของสมาชิกในครอบครัว)

นอกจากครอบครัวหนึ่ง ๆ จะประกอบด้วยหน่วยเศรษฐกิจต่าง ๆ ในฐานะสมาชิกของ
ครอบครัวแล้ว ภายในครอบครัวยังมีความผูกพันกับความสัมพันธ์ทางสังคมอย่างแน่นแฟ้นอีกด้วย
ความสำเร็จในระดับครอบครัว จึงเป็นปัจจัยสำคัญที่ช่วยสร้างความสำเร็จให้กับสังคมส่วนรวมได้
ทั้งในระดับท้องถิ่นและระดับประเทศชาติ ในขณะที่เดียวกันครอบครัวก็เป็นแหล่งที่ช่วยวางรากฐาน
ให้กับสังคมที่มุ่งหวังให้หน่วยเศรษฐกิจมีคุณภาพและเข้าใจบทบาทของกันและกัน

เปิดหน้าต่อไป จะพบบทบาทหรือ
หน้าที่ที่สำคัญของครอบครัวใน
ระบบเศรษฐกิจกับคณะนักเรียน



ครอบครัวหนึ่ง ๆ อาจมีบทบาทหรือหน้าที่ในทางเศรษฐกิจได้หลายประการ บทบาทที่สำคัญของครอบครัวในระบบเศรษฐกิจ มีดังนี้



1. ครอบครัวในฐานะผู้บริโภค

มนุษย์ทุกคนย่อมมีความจำเป็นและความต้องการในสินค้าและบริการ เพื่อการอุปโภคบริโภค ครอบครัวทุกครอบครัวอันเป็นหน่วยรวมของชีวิตมนุษย์ จึงมีฐานะและหน้าที่เป็นผู้บริโภคในทางเศรษฐศาสตร์ การบริโภคเป็นความต้องการซื้อสินค้าและบริการเพื่อตอบสนองความต้องการในปัจจุบัน

ตัวอย่างเช่น



(ภาพความต้องการบริโภคอุปโภคสินค้าและบริการประเภทต่างๆ)



ครอบครัวที่ดีเป็นครอบครัวที่รับผิดชอบ
ในฐานะผู้บริโภคที่ดี นั่นคือต้องเป็นครอบ
ครัวที่มีการใช้จ่ายอย่างรอบคอบ
ระมัดระวัง ใช้จ่ายอย่างประหยัด ไม่
ฟุ่มเฟือยเกินฐานะ รวมทั้งสนใจในเรื่อง
ของข่าวสารที่เกี่ยวข้องกับการบริโภคและ
การคุ้มครองผู้บริโภคโดยรวมด้วย



2. ครอบครัวในฐานะผู้ออมและผู้ลงทุน

การออม เป็นการไม่ใช้รายได้ทั้งหมดไปกับการบริโภคหรืออุปโภค ดังนั้น เงินที่เราออม
ไว้ได้จึงเท่ากับรายได้ส่วนที่เหลือจากการบริโภคนั่นเอง การออมเป็นการสะสมทรัพย์สินเพื่อ
ประโยชน์ในวันข้างหน้า ตลอดจนเพื่อใช้ในยามฉุกเฉิน

การลงทุน ซึ่งเราสามารถแบ่งการลงทุนได้เป็น 2 กรณี คือ

1. กรณีของผู้ออม เป็นการสร้างผลตอบแทนให้เกิดขึ้นกับเงินออมที่เรามีอยู่ (ครอบครัวใน
ฐานะผู้ออมและผู้ลงทุน) เช่น การนำเงินออมไปฝากธนาคารซึ่งจะได้รับผลตอบแทนทางอ้อมคือ
การได้รับดอกเบี้ย
2. กรณีของผู้ประกอบการ ก็จะเป็นการกู้ยืมมาเพื่อขยายการผลิต (ครอบครัวในฐานะผู้ประกอบการ)
ก็จะได้รับผลตอบแทนทางตรงคือกำไร เป็นต้น

ตัวอย่างเช่น... ในกรณีของครอบครัวในฐานะผู้ออมและผู้ลงทุน



(ภาพการลงทุนของครอบครัวในกรณีของผู้ออม เพื่อเป็นการลงทุนโดยการ
สร้างผลตอบแทนให้เกิดขึ้นกับเงินออมที่มีอยู่)

การเก็บเงินที่เราออมได้ไว้เฉย ๆ ที่บ้าน
นั้น ย่อมไม่ก่อให้เกิดรายได้เพิ่มพูนจาก
เงินก้อนเดิมนั้น และไม่เรียกว่าเป็นการลง
ทุน ดังนั้นการลงทุนจึงหมายถึง การใช้
เงินออมให้ได้ผลตอบแทนในรูปแบบ
ต่าง ๆ เช่น ในรูปของค่าดอกเบี๋ย เงินปัน
ผลบริษัท ค่าเช่าหรือกำไร เป็นต้นครับ



ส่วนแนวทางที่เหมาะสมสำหรับครอบ
ครัว ก็คือ การเก็บหอมรอมริบ ไม่นำ
รายได้ไปใช้จ่ายอย่างสุรุ่ยสุร่ายและอย่าง
ไม่มีแผนการใช้จ่ายที่มีเหตุผล เนื่องจาก
การออมทรัพย์สามารถให้ผลตอบแทนใน
อนาคตได้ ครอบครัวยุคนี้จึงไม่ควรเก็บเงิน
ที่เหลือจากการบริโภคไว้เฉย ๆ เราควร
นำเงินออมนั้นไปลงทุนให้เป็น
ประโยชน์ในรูปแบบต่าง ๆ ซึ่งในการลง
ทุนนั้นเราก็ควรพิจารณาแผนการลงทุน
ให้รอบคอบถึงความเสี่ยงในการลงทุน
และผลตอบแทนที่ได้รับด้วยนะครับ



3. ครอบครัวยุคใหม่ในฐานะผู้ใช้แรงงาน

ครอบครัวยุคใหม่มีสมาชิกประกอบอาชีพรับจ้าง ทั้งที่เป็นลูกจ้างและข้าราชการในภาค
รัฐบาลที่เป็นคนงานในรัฐวิสาหกิจและที่ทำงานให้กับบริษัทห้างร้านของภาคธุรกิจเอกชน ใน
จำนวนนี้การเป็นผู้ใช้แรงงานในภาคธุรกิจเอกชนมีสัดส่วนสูงที่สุด อีกทั้งกำลังขยายตัวเพิ่มขึ้น
อย่างรวดเร็ว

ซึ่งแรงงานที่กล่าวถึงนี้
มี 2 ประเภทด้วยกัน
ครับ เพื่อน ๆ



1. ก็คือแรงงานที่มีประสบการณ์และความ
เชี่ยวชาญในงานที่ทำ ซึ่งเราเรียกว่า “แรงงานฝีมือ” ละ
จะมีค่าตอบแทนสูงกว่า ประเภทที่สองด้วยนะละ



2. ก็คือแรงงานที่รับจ้างทำงานโดยไม่มีประสบการณ์และ
ความเชี่ยวชาญในงาน ซึ่งเราเรียกว่า “แรงงานไร้ฝึ
มือ” และค่าตอบแทนก็จะต่ำกว่าแรงงานฝีมือด้วยนะครับ



ดังนั้น เราจึงควรมีความขยันขันแข็ง
และมีวินัยเข้มงวดในการทำงาน ควร
พัฒนาความรู้ ความเชี่ยวชาญในงาน
ของตน เพื่อให้ตนเองเป็นแรงงานฝีมือ
ซึ่งการศึกษาระดับมัธยม ก็เป็นเครื่องมือที่
สำคัญด้วยครับ และการเป็นผู้ใช้แรงงาน
ที่ดีก็ควรมีทัศนคติที่รับผิดชอบต่อ
กิจการงานของตนด้วยนะครับ



4. ครอบครัวยุคใหม่ในฐานะผู้ประกอบการ

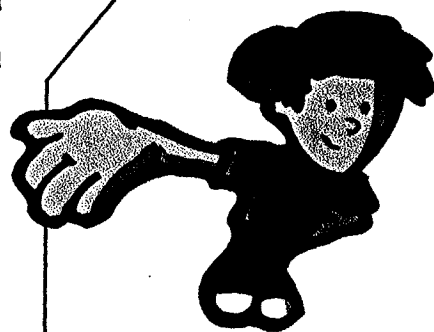
ครอบครัวยุคใหม่นอกจากจะมีฐานะเป็นเจ้าของปัจจัยการผลิตประเภทเงินทุน และแรงงานแล้ว ยังมีฐานะเป็นผู้ประกอบการด้วย ผู้ประกอบการเป็นผู้จัดการนำเอาปัจจัยการผลิตประเภทต่าง ๆ มารวมเข้าด้วยกัน โดยมีเป้าหมายเพื่อให้เกิดผลผลิตและการแสวงหากำไร ดังนั้น ผู้ประกอบการมีความสำคัญมากในระบบเศรษฐกิจ เพราะเป็นผู้ทำให้มีผลผลิตสินค้าและบริการสนองการบริโภค

ถึงแม้ว่าผู้ประกอบการจะมีความสำคัญมากในระบบเศรษฐกิจ แต่อย่างไรก็ตาม จำนวนครอบครัวที่มีอาชีพเป็นผู้ประกอบการทางธุรกิจขนาดใหญ่และทันสมัยมีไม่มากนัก เมื่อเปรียบเทียบกับจำนวนผู้ประกอบการขนาดเล็กที่อาศัยสมาชิกของครอบครัวเป็นแรงงานไปพร้อมกันด้วย เช่น ชวนา ชาวไร่ แม่ค้าหาบเร่ และร้านขายของชำ เป็นต้น



เนื่องจากครอบครัวคนไทยเป็นครอบครัวเกษตรกร ซึ่งมีฐานะเป็นผู้ผลิต ดังนั้น ผู้ผลิตที่ดีจึงควรพยายามใช้ทรัพยากรการผลิตที่มีอยู่อย่างจำกัดอย่างประหยัดและคุ้มค่าที่สุด เช่น การใช้แรงงานอย่างเต็มที่ ไม่ให้เกิดภาวะว่างงาน หรือใช้วิทยาการแนวความคิดในการผลิตให้ทันสมัยและมีประสิทธิภาพสูง เพื่อช่วยเพิ่มรายได้ให้แก่ตนเองและครอบครัวนะคะ

ในสังคมหนึ่ง ๆ นั้น ไม่ว่าจะครอบครัวจะอยู่ในฐานะที่ เป็นผู้บริโภคน ผู้ออม ผู้ลงทุน และผู้ใช้แรงงาน ตลอดจน ผู้ประกอบการก็ตาม ครอบครัวที่ดีควรตระหนัก และมีความรับผิดชอบต่อปัญหาของส่วนรวมที่เกิดขึ้น ทั้งในด้านเศรษฐกิจและสังคม ปัญหาที่เกิดขึ้นกับส่วน รวมนั้นย่อมมีผลกระทบต่อ การดำเนินชีวิตและฐานะ ความเป็นอยู่ของครอบครัว ไม่น้อย อีกทั้งยังส่งผลไป ถึงอนาคตของรุ่นต่อ ๆ ไปด้วย ถ้าสภาพทางด้าน สังคมและการเมืองเป็นไปด้วยดี โอกาสที่จะพัฒนา ปรับปรุงระบบเศรษฐกิจของประเทศก็ย่อมมีมากขึ้น ซึ่งจะเป็นผลดีต่อเศรษฐกิจของท้องถิ่นและของครอบครัว ในท้ายที่สุดอย่างไรล่ะครับ

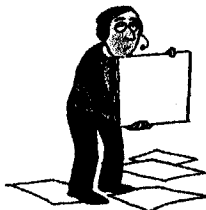


ใบกิจกรรมที่ 1 เรื่อง ช่วย กันสร้าง



คำชี้แจง

1. ให้ผู้เรียนศึกษาใบความรู้เรื่อง ระบบเศรษฐกิจและการทำงานของระบบเศรษฐกิจ
2. แต่ละกลุ่มช่วยกันวิเคราะห์ถึงความรู้ที่ได้รับ โดยเขียนในรูปของแผนผังความคิด (mind mapping) หรือกระบวนการความคิดแบบอื่น และบันทึกลงในใบบันทึกกิจกรรมที่ 1 เรื่อง ช่วยกันสร้าง



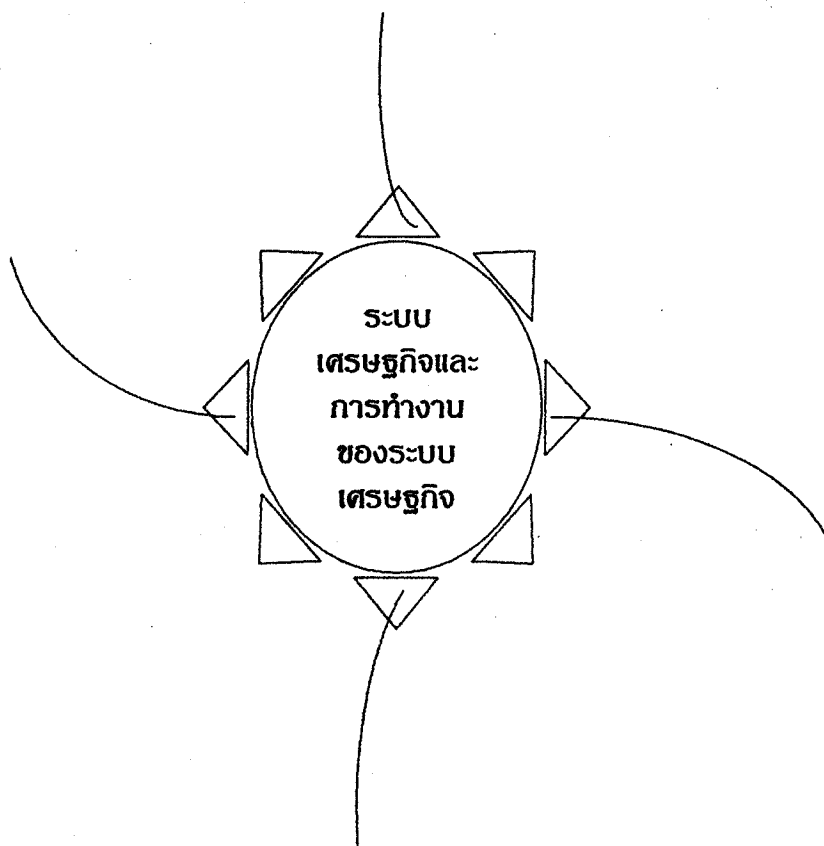
จุดประสงค์

1. เพื่อให้นักเรียนสามารถอธิบายความหมายของระบบเศรษฐกิจได้
2. เพื่อให้นักเรียนสามารถอธิบายการทำงานของระบบเศรษฐกิจในประเภทต่าง ๆ ได้
3. เพื่อให้นักเรียนสามารถอธิบายลักษณะความสัมพันธ์ในระบบเศรษฐกิจได้

**ใบบันทึกกิจกรรมที่ 1 เรื่อง
ช่วยกันสร้าง**

กลุ่มที่.....ชื่อกลุ่ม.....ชั้น.....สมาชิกเลขที่.....

ตัวกลาง



แผนผังความคิด

เรื่อง

ใบกิจกรรมที่ 2 เรื่อง หน้าที่ของ ครอบครัวในระบบเศรษฐกิจ

คำชี้แจง



ให้ผู้เรียนแต่ละกลุ่มศึกษาถึงบทบาทหน้าที่ในระบบเศรษฐกิจของครอบครัว และช่วยกันระดมความคิดหาแนวทางที่เหมาะสมสำหรับครอบครัวว่าควรจะปฏิบัติอย่างไรเพื่อให้ส่งผลดีต่อระบบเศรษฐกิจของท้องถิ่นและของครอบครัวได้อย่างถูกต้องเหมาะสม

จุดประสงค์



1. เพื่อให้ นักเรียนสามารถบอกได้ว่าครอบครัวมีบทบาทและหน้าที่ในระบบเศรษฐกิจอย่างไร
2. เพื่อให้ นักเรียนบอกถึงความสำคัญและปฏิบัติตนตามบทบาทและหน้าที่ของครอบครัวในระบบเศรษฐกิจได้

ใบบันทึกผลของรอบที่ 2 เรื่อง หน้าที่
ของครอบครัวในระบบเศรษฐกิจ

บทบาทหน้าที่ของครอบครัว ในระบบเศรษฐกิจ	แนวทางที่เหมาะสม ในการปฏิบัติตัวที่ถูกต้อง	ผลที่คาดว่าจะได้รับ
1.
2.
3.
4.

กลุ่มที่ ชื่อกลุ่ม

รายชื่อสมาชิกในกลุ่ม

1.
2.
3.
4.
5.
6.
7.

ใบกิจกรรมที่ 3 เรื่อง ระบบเศรษฐกิจในท้องถิ่น



คำชี้แจง

1. ให้นักเรียนศึกษาป้ายนิเทศแนะนำอาชีพในท้องถิ่น
2. เลือกอาชีพในท้องถิ่นหรืออาชีพใด ๆ ก็ได้ที่ตนสนใจ พร้อมอธิบายเหตุผลและบอกถึงความสัมพันธ์ของอาชีพนั้น ๆ ในระบบเศรษฐกิจ พร้อมทั้งชี้ให้เห็นความสำคัญว่าถ้าไม่มีอาชีพดังกล่าวแล้วจะเกิดความยุ่งยากอย่างไรในระบบเศรษฐกิจ และบันทึกลงในใบบันทึกกิจกรรมที่ 3 เรื่อง ระบบเศรษฐกิจในท้องถิ่น

จุดประสงค์



1. เพื่อให้นักเรียนสามารถอธิบายลักษณะความสัมพันธ์ในระบบเศรษฐกิจได้
2. เพื่อให้นักเรียนมีเจตคติที่ดีในการปฏิบัติอาชีพต่าง ๆ ที่ตนสนใจ

สื่อและอุปกรณ์



ป้ายนิเทศแนะนำอาชีพในท้องถิ่น

ใบบันทึกกิจกรรมที่ 3 เรื่อง
ระบบเศรษฐกิจในท้องถิ่น

ชื่อ.....นามสกุล.....ชั้น.....เลขที่.....

1. อาชีพที่นักเรียนสนใจ

เพราะ.....

2. หน่วยในระบบเศรษฐกิจ

ผู้บริโภค

ผู้ผลิต

พ่อค้าคนกลาง

ผู้ใช้แรงงาน

หน่วยงานของรัฐบาล

3. ลักษณะความสัมพันธ์ของอาชีพนี้ต่ออาชีพอื่น ๆ ในระบบเศรษฐกิจ

.....

.....

.....

.....

4. ถ้าไม่มีอาชีพนี้จะเกิดความยุ่งยากอย่างไรในระบบเศรษฐกิจ

.....

.....

.....

.....

.....

5. แนวทางในการปฏิบัติตนที่เหมาะสมของอาชีพที่นักเรียนสนใจ

.....

.....

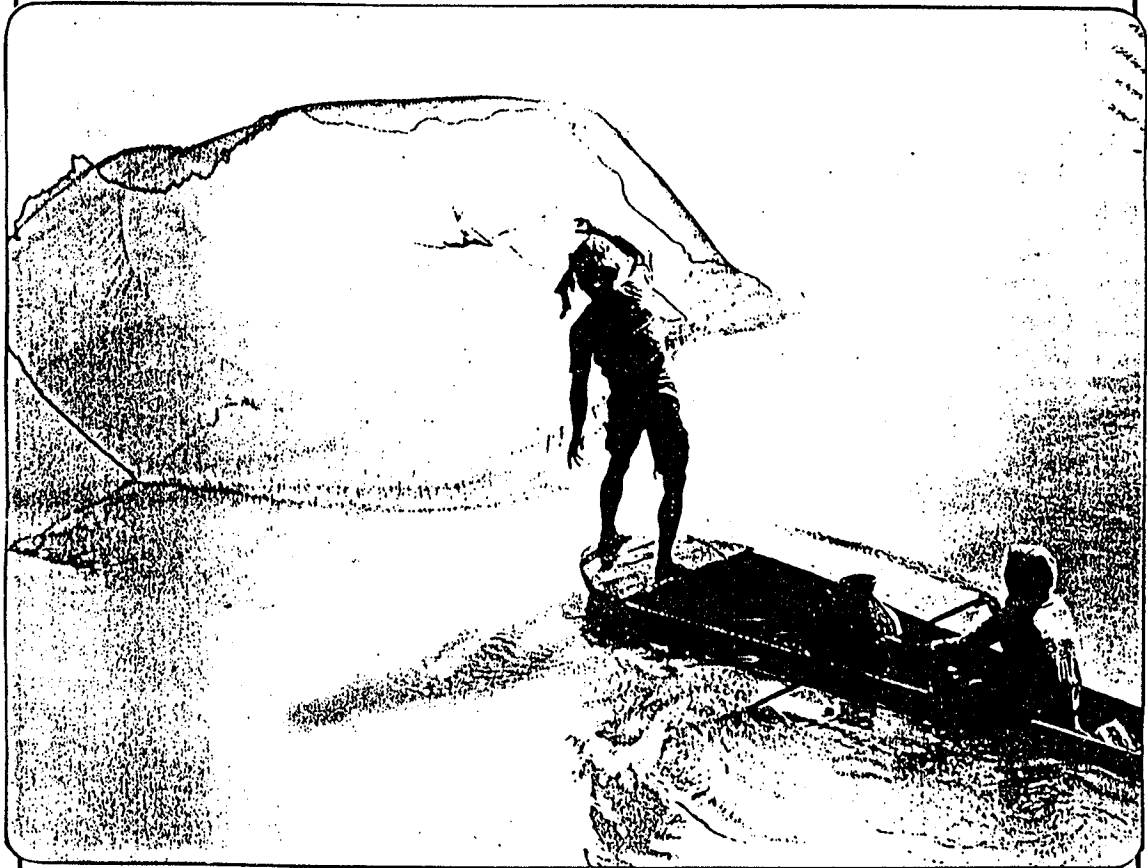
.....

.....

.....

การทอดแห

การทอดแหเป็นอาชีพประมงชนิดหนึ่งซึ่งพบทั้งในทะเลและแหล่งน้ำจืด สัตว์น้ำที่จับได้ด้วยแห ได้แก่ กุ้งและปลา นับเป็นการประมงย่อย ที่ได้ผลผลิตเพื่อจุนเจือครอบครัวเท่านั้น



การทำนา

การทำนาเป็นอาชีพกรรมที่สำคัญที่สุดของ
คนไทย เพราะพื้นที่ส่วนใหญ่ของประเทศเป็นที่
ราบลุ่ม นอกเหนือจากการที่บริโภคกับในประเทศ
แล้ว ข้าวยังเป็นสินค้าออกที่สำคัญที่ทำรายได้ให้
แก่ประเทศปีละมาก ๆ ด้วย



การเลี้ยงเปิด

การเลี้ยงเปิดเป็นอาชีพเลี้ยงสัตว์เพื่อเก็บไข่ หรือ เพื่อเอาเนื้อ นอกจากนี้แล้วมูลของเปิดยังนำไปทำ เป็นปุ๋ยได้ดี ตามปกติมักมีการเลี้ยงไว้บนเล้าหรือ โรงเรือน บางโอกาสอาจต้อนเปิดออกไปกลางทุ่ง เพื่อให้เปิดหาอาหารตามธรรมชาติเอาเอง นับ เป็นการประหยัดค่าอาหารสัตว์ได้ดี



การปลูกผัก

การปลูกผักเป็นอาชีพกสิกรรมอย่างหนึ่งที่สำคัญ เพราะประเทศไทยของเราได้ชื่อว่า ประเทศกสิกรรม เนื่องจากภูมิประเทศเป็นที่ลุ่ม มีดินอุดมสมบูรณ์ การปลูกผักเป็นงานที่ต้องอาศัยความขยันหมั่นเพียรเพราะต้องรดน้ำทุกวันอย่างสม่ำเสมอ เว้นแต่เป็นช่วงฤดูฝน



การทำปลาหมึกแห้ง

ปลาหมึกกล้วยหรือหมึกหลอดที่จับมาจากทะเล จะถูกนำมาผ่ากลางและล้างเครื่องในออกแล้วนำไปตากแดดเป็นเวลา 1-2 วัน ก็จะได้ปลาหมึกแห้ง เมื่อเราจะรับประทาน ต้องนำปลาหมึกแห้งมาปิ้งอบ หรือประกอบในอาหารชนิดอื่น ๆ





การเผาข้าวหลาม

ข้าวหลามเป็นอาหารประเภทขนมที่บรรจุอยู่ในไม้ไผ่ ประกอบด้วยข้าวเหนียว กั้วลิสง และกะทิ ขณะเผา ข้าวหลามจะถูกนำมาเรียงกันเป็นแถว และใช้กาบมะพร้าวสุกไฟให้ความร้อนอย่างสม่ำเสมอ เมื่อข้าวเหนียวสุกอยู่ในกระบอกลไม้ไผ่ ก็นำไปรับประทานได้



การเก็บผัก

ผักที่เรารับประทานกันโดยทั่วไปมีการปลูกในแปลงเป็นสวนผัก ผักหลายชนิดที่ขึ้นเองและเราสามารถเก็บมารับประทานได้ เช่น ผักบุ้ง โสน ชะคราม ผักกูด เป็นต้น การเก็บผักที่ขึ้นนั้นนอกจากจะช่วยประหยัดรายจ่ายแล้วยังอาจทำเป็นอาชีพได้ด้วย



การจำหน่ายของที่ระลึก

การจำหน่ายของที่ระลึกเป็นอาชีพค้าขาย ซึ่งมักพบตามสถานที่ท่องเที่ยวต่าง ๆ ส่วนใหญ่จะเป็นสินค้าพื้นเมือง เช่น สิ่งประดิษฐ์จากเปลือกทอย เครื่องกบ เครื่องไม้แกะสลัก เครื่องจักรสาน และสิ่งทอ เป็นต้น



การจับปลา

การจับปลาโดยใช้อวน เป็นอาชีพประมงน้ำตื้น
อย่างหนึ่ง ขนาดของเรือและเครื่องมืออาจแตกต่างกันไป ขึ้นอยู่กับว่าเป็นการจับปลานอกชาย
ฝั่ง หรือ ริมชายฝั่งทะเล



แบบทดสอบ

วิชาสังคมศึกษา รายวิชาเศรษฐศาสตร์ครอบครัว ส 032
 ชุดที่ 2 ระบบเศรษฐกิจและการทำงานของระบบเศรษฐกิจ

ชั้นมัธยมศึกษาปีที่ 3
 จำนวน 10 ข้อ ใช้เวลา 10 นาที

คำชี้แจง

ให้นักเรียนพิจารณาว่าคำตอบใดเป็นคำตอบที่ถูกต้องที่สุด และกากบาท (X) ลงใน
 กระดาษคำตอบที่แจกให้ตรงกับข้อนั้น

1. “ระบบเศรษฐกิจ” มีลักษณะตรงกับข้อใด
 - ก. การที่หน่วยเศรษฐกิจต่าง ๆ ทำกิจกรรมในชีวิตประจำวัน
 - ข. การที่หน่วยเศรษฐกิจต่าง ๆ มีความสัมพันธ์กันอย่างชัดเจนและเป็นระบบ
 - ค. การที่หน่วยเศรษฐกิจต่าง ๆ มีอาชีพเป็นของตนเอง
 - ง. การที่หน่วยเศรษฐกิจต่าง ๆ มีรายได้ในแต่ละเดือน
 2. มนุษย์ทุกคนไม่ว่าจะประกอบอาชีพใดก็ตาม จะมีบทบาทหน้าที่ใดในระบบเศรษฐกิจ ไป
 พร้อม ๆ กันด้วย
 - ก. ผู้ผลิต
 - ข. ผู้ใช้แรงงาน
 - ค. พ่อค้า
 - ง. ผู้บริโภค
 3. ถ้าสมาชิกในครอบครัว ที่มีภรรยาเป็นเกษตรกรและมีสามีเป็นช่างไม้ ครอบครัวนี้จะทำหน้าที่
 ใดในระบบเศรษฐกิจบ้าง
 - ก. ผู้ผลิต
 - ข. ผู้ผลิต ผู้ใช้แรงงาน
 - ค. ผู้บริโภค
 - ง. ผู้ผลิต ผู้ใช้แรงงาน ผู้บริโภค
- ใช้ตัวเลือกเหล่านี้ ตอบคำถามข้อ 4-6
- ก. ระบบเศรษฐกิจแบบดั้งเดิม
 - ข. ระบบเศรษฐกิจแบบบังคับ
 - ค. ระบบเศรษฐกิจแบบตลาด
 - ง. ระบบเศรษฐกิจแบบผสม

4. ระบบเศรษฐกิจประเภทใดที่ผู้บริโภคตัดสินใจเลือกซื้อสินค้าและบริการ โดยคำนึงถึงรายได้และราคาของสินค้าและบริการ
5. ระบบเศรษฐกิจประเภทใดที่มีการตัดสินใจบริโภคหรือผลิต คำนึงรยตามคนรุ่นเก่าและการตัดสินใจในอดีต
6. ระบบเศรษฐกิจประเภทใดที่หน่วยเศรษฐกิจต่าง ๆ ดำเนินกิจกรรมทางเศรษฐกิจตามคำสั่งของรัฐบาล เป็นสำคัญ
7. ถ้าเสื้อผ้าเขียวเป็นที่นิยมกันอย่างมากในหมู่วัยรุ่น จนเสื้อผ้าเขียวเป็นสินค้าที่ขาดตลาดในระบบเศรษฐกิจที่มีการตัดสินใจทางเศรษฐกิจเป็นไปตามกลไกของตลาด จะเกิดเหตุการณ์ใดต่อไปนี้
 - ก. ผู้ผลิตมีแรงจูงใจในการผลิตและผลิตสินค้าเพิ่มขึ้นเพราะมีกำไรมาก
 - ข. ผู้ผลิตจะลดการผลิตลง เนื่องจากมีกำไรมากพอแล้ว
 - ค. ผู้ผลิตจะผลิตสินค้าเท่าเดิม เพราะกลัวว่าจะขายสินค้าไม่ได้
 - ง. ผู้ผลิตจะผลิตสินค้าตามความต้องการของตนเองโดยไม่สนใจภาวะของตลาด
8. ทูกระบบเศรษฐกิจมีปัญหาที่มีลักษณะเหมือนกัน คือข้อใดต่อไปนี้
 - ก. การขาดแคลนแรงงาน
 - ข. การขาดแคลนต้นทุนการผลิต
 - ค. การขาดแคลนผู้ผลิต
 - ง. การขาดแคลนทรัพยากร
9. จากปัญหาพื้นฐานของระบบเศรษฐกิจ 3 ประการ ให้หาคำที่เหมาะสมเติมลงในช่องว่าง

เราจะจัดสรรทรัพยากรที่มีจำกัดนั้นไปผลิตสินค้าอะไร (.....1.....)

เราจะตัดสินใจผลิตสินค้าที่เลือกนั้นอย่างไร (.....2.....)

เราควรจัดสรรหรือขายสินค้านั้นสำหรับใคร (.....3.....)

 - ก. How , What , For Whom
 - ข. How , For Whom , What
 - ค. What , How , For Whom
 - ง. What , For Whom , How
10. ข้อใดเป็นลักษณะของ “แรงงานฝีมือ”
 - ก. เป็นแรงงานที่มีประสิทธิภาพและความเชี่ยวชาญในงานที่ทำ
 - ข. เป็นแรงงานที่ไม่ต้องอาศัยประสบการณ์หรือความเชี่ยวชาญในการทำงาน
 - ค. เป็นแรงงานที่รักในงานที่ทำ
 - ง. เป็นแรงงานที่มีรายได้ตอบแทนจากการทำงานต่ำ

ความรู้เพิ่มเติม
สำหรับครูผู้สอน

ระบบเศรษฐกิจ (Economic System)

สังคมมนุษย์นั้น ประกอบด้วยระบบสังคมหลายระบบ อาทิ ระบบครอบครัว ระบบการศึกษา ระบบเศรษฐกิจ ระบบการเมือง ฯลฯ แต่ละระบบมีความเกี่ยวข้องซึ่งกันและกัน และการกระทำหน้าที่ของระบบต่าง ๆ ก็สนับสนุนค้ำจุนซึ่งกันและกันภายในสังคมนั้น ระบบเศรษฐกิจเป็นระบบสังคมระบบหนึ่ง ซึ่งมีกิจกรรมเกี่ยวข้องกับการผลิต การบริโภค การแลกเปลี่ยน และการจำหน่ายจ่ายแจกสินค้า ซึ่งในการประกอบกิจกรรมดังกล่าว จะมีระเบียบแบบแผนเพื่อให้การผลิตก็ดี การบริโภคก็ดี การแลกเปลี่ยนก็ดี และการจำหน่ายจ่ายแจกสินค้าก็ดี บังเกิดผลสูงสุด ผู้ดำเนินกิจกรรมทางเศรษฐกิจซึ่งเรียกว่า หน่วยเศรษฐกิจ (economic units) จะพยายามดำเนินการให้เกิดผลดีที่สุด และในสังคมหนึ่ง ๆ จะประกอบไปด้วยหน่วยเศรษฐกิจมากมายหลายหน่วย รวมตัวกันเป็นกลุ่ม กลุ่มของหน่วยเศรษฐกิจจะมีกฎเกณฑ์ ระเบียบปฏิบัติเฉพาะเรียกว่า สถาบันทางเศรษฐกิจ (economic institution) กฎเกณฑ์ และระเบียบปฏิบัติอันเป็นสถาบันเศรษฐกิจที่รวมกันเรียกว่า ระบบเศรษฐกิจ

ระบบเศรษฐกิจจึงหมายถึง กลุ่มของสถาบันเศรษฐกิจของสังคมหนึ่ง ๆ ซึ่งมีกฎเกณฑ์ ระเบียบปฏิบัติโดยเฉพาะ โดยระบบเศรษฐกิจจะเป็นผู้ดำเนินการในทางเศรษฐกิจทั้งหมดในสังคมนั้น ๆ เช่น กำหนดว่าจะผลิตอย่างไร ประเทศต่าง ๆ อาจจะมีระบบเศรษฐกิจเหมือนกันหรือต่างกัน ซึ่งโดยทั่วไป พอจะแบ่งระบบเศรษฐกิจออกได้เป็น 4 ระบบ คือ ระบบเศรษฐกิจแบบทุนนิยม แบบคอมมิวนิสต์ แบบสังคมนิยม และระบบเศรษฐกิจแบบผสม

ปัญหาพื้นฐานทางเศรษฐกิจ (basic economic problems)

ปัญหาพื้นฐานทางเศรษฐกิจคือปัญหาที่ทุกสังคมต้องประสบ ได้แก่ ปัญหาผลิตอะไร ผลิตอย่างไร และผลิตเพื่อใคร ปัญหานี้สืบเนื่องจากทรัพยากรมีจำนวนจำกัด (scarcity) ไม่พอที่จะบำบัดความต้องการทุกอย่างของทุกคนในสังคมได้ อาจขยายความแต่ละปัญหาได้ดังนี้ (1) ปัญหาผลิตอะไร (what) เป็นปัญหาการตัดสินใจว่าจะผลิตสินค้าอะไร ผลิตเป็นจำนวนเท่าไร ปัญหานี้เกิดจากทรัพยากรการผลิตมีจำกัด จึงต้องเลือกผลิตเฉพาะที่จำเป็น ระบบเศรษฐกิจจะไม่ต้องประสบปัญหานี้หากปัจจัยการผลิตมีจำนวนมากเพียงพอที่จะนำไปผลิตสินค้าทุกชนิดได้เป็นจำนวนมากเท่าที่ต้องการ (2) ปัญหาผลิตอย่างไร (how) เป็นการพิจารณาว่าจะผลิตสินค้าและบริการด้วยเทคนิคการผลิตแบบไหน และใช้ปัจจัยการผลิตอะไรบ้าง แต่ละชนิดใช้เป็นสัดส่วน

เท่าไร จึงจะมีประสิทธิภาพมากที่สุดหรือเสียต้นทุนต่ำที่สุด ปัญหานี้เกิดขึ้นเนื่องจากการผลิตสินค้าแต่ละชนิดมีวิธีการผลิตหลายวิธี จึงต้องพิจารณาเลือกวิธีที่มีประสิทธิภาพมากที่สุด และ (3) ปัญหาผลิตเพื่อใคร (for whom) เป็นการพิจารณาว่าสินค้าและบริการที่ผลิตได้จะจัดสรรให้แก่มุคคลหรือกลุ่มบุคคลใดในสังคมด้วยหลักการและวิธีการอย่างไร

กลไกราคา (Price Mechanism)

กลไกราคา หมายถึงการที่ราคาสินค้าเป็นเครื่องกำหนด หรือจูงใจให้ผู้ผลิตทำการผลิตสินค้ามากขึ้น หรือลดการผลิตลง กล่าวคือ ถ้าสินค้ามีจำนวนไม่เพียงพอที่ผู้บริโภคต้องการ สิ่งที่ได้ชัดก็คือราคาสินค้าจะสูงขึ้น การที่ราคาสินค้าสูงขึ้นนี้จะทำให้เกิดผล 2 ประการคือ ทำให้ผู้บริโภคลดการบริโภคลง เนื่องจากราคาที่สูงขึ้นนั้นทำให้ผู้บริโภคมีความสามารถซื้อสินค้าได้น้อยลง ในขณะที่เดียวกันราคาสินค้าที่สูงขึ้น จะเป็นสิ่งจูงใจกระตุ้นให้ผู้ผลิตทำการผลิตสินค้ามากขึ้นเพราะได้กำไรดีสภาพที่เกิดขึ้นดังกล่าวนี้เท่ากับว่าการจัดสรรทรัพยากรในการผลิตกำหนดโดยกลไกราคาหรือผู้บริโภคเป็นผู้กำหนดว่าจะผลิตสินค้าอะไรดี