

บทที่ 4

ผลการวิเคราะห์ข้อมูล

การวิจัยเรื่อง “แหล่งทรัพยากรสารสนเทศของผู้ประกอบการในนิคมอุตสาหกรรมจังหวัดชลบุรี : การพัฒนาเว็บเพจบนอินเทอร์เน็ต” ผู้วิจัยใช้แบบสอบถามเป็นเครื่องมือในการรวบรวมข้อมูล โดยได้ส่งแบบสอบถามไปยังประชากรซึ่งเป็นผู้จัดการฝ่ายบุคคลและผู้รับผิดชอบห้องสมุดหรือมุมความรู้ของผู้ประกอบการในนิคมอุตสาหกรรมจังหวัดชลบุรี ได้แก่ นิคมอุตสาหกรรมป่อวิน (ชลบุรี) นิคมอุตสาหกรรมแหลมฉบังเขตทั่วไป และเขตส่งออก และนิคมอุตสาหกรรมอมตะนคร ซึ่งจดทะเบียนอยู่ในกรมโรงงานอุตสาหกรรม พ.ศ. 2545

การเสนอผลการวิเคราะห์ข้อมูล

จากข้อมูลที่เก็บรวบรวมมาสามารถสรุปผลการวิเคราะห์เป็น 3 ส่วน ดังนี้

ส่วนที่ 1 ข้อมูลทั่ว ๆ ไปของผู้ประกอบการในนิคมอุตสาหกรรมจังหวัดชลบุรี

ส่วนที่ 2 ข้อมูลเกี่ยวกับส่วนงานที่ให้บริการข้อมูลข่าวสารของผู้ประกอบการในนิคมอุตสาหกรรมจังหวัดชลบุรี

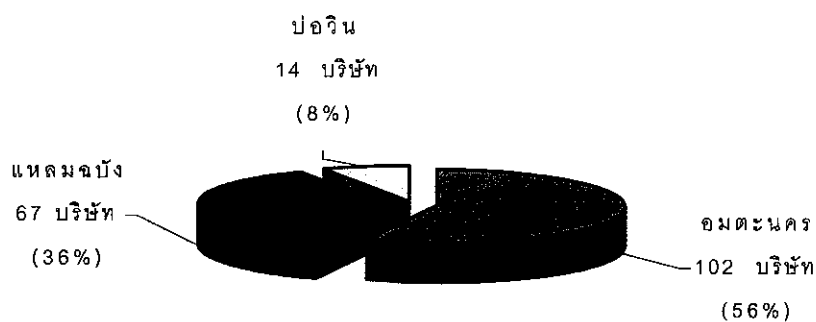
ส่วนที่ 3 ข้อมูลเกี่ยวกับทรัพยากรสารสนเทศในห้องสมุดหรือมุมความรู้ของผู้ประกอบการในนิคมอุตสาหกรรมจังหวัดชลบุรี

ตารางที่ 3 จำนวนแบบสอบถามที่ส่งไปยังผู้ประกอบการในนิคมอุตสาหกรรมจังหวัดชลบุรี

นิคมอุตสาหกรรม	แบบสอบถาม				รวม	
	ได้รับคืน		ไม่ได้รับคืน			
	จำนวน	ร้อยละ	จำนวน	ร้อยละ	จำนวน	ร้อยละ
บ่อวิน(ชลบุรี)	14	6.14	4	1.75	18	7.89
แหลมฉบัง						
- เขตทั่วไป	34	14.91	8	3.51	42	18.42
- เขตส่งออก	33	14.48	6	2.63	39	17.11
อมตะนคร	102	44.74	27	11.84	129	56.58
รวม	183	80.26	45	19.74	228	100

จากตาราง 3 พบว่า ผู้ประกอบการในนิคมอุตสาหกรรมจังหวัดชลบุรี จำนวน 228 บริษัท ตอบแบบสอบถามกลับคืนมา จำนวน 183 บริษัท คิดเป็นร้อยละ 80.26 ไม่ตอบแบบสอบถาม จำนวน 45 บริษัท คิดเป็นร้อยละ 19.74

ผู้ประกอบการในนิคมอุตสาหกรรมจังหวัดชลบุรีที่ตอบแบบสอบถาม จำแนกตามสถานที่จัดตั้งอยู่ในนิคมอุตสาหกรรม พบว่า นิคมอุตสาหกรรมอมตะนครตอบแบบสอบถาม จำนวน 102 บริษัท คิดเป็นร้อยละ 56 นิคมอุตสาหกรรมแหลมฉบังตอบแบบสอบถาม จำนวน 67 บริษัท คิดเป็นร้อยละ 36 นิคมอุตสาหกรรมบ่อวิน (ชลบุรี) ตอบแบบสอบถาม จำนวน 14 บริษัท คิดเป็นร้อยละ 8 ดังภาพที่ 10



ภาพที่ 10 จำนวนแบบสอบถามที่ได้รับกลับคืน จำแนกตามนิคมอุตสาหกรรมจังหวัดชลบุรี

ตารางที่ 4 ผู้ประกอบการในนิคมอุตสาหกรรมจังหวัดชลบุรีที่มีเว็บไซต์

ชื่อบริษัท	URL
บริษัท คิมบอล อิเล็กทรอนิกส์ (ประเทศไทย) จำกัด	www.kimball.com
บริษัท เจ.บี.ที. อินดัสเทรียล จำกัด	www.jh.com
บริษัท ชิโมฮิรา อิเล็กทริก (ประเทศไทย) จำกัด	www.shimohira.co.jp
บริษัท ซัมมิท แพลมบง โอโต บอดี้ เวิร์ค จำกัด	www.summit.co.th
บริษัท เซเรบอส (ประเทศไทย) จำกัด	www.brandsworld.in.th
บริษัท ต้าถุง (ประเทศไทย) จำกัด	www.tatung.com
บริษัท ที.เอ็น.ดี.ฟู้ดส์ อินดัสตริย์ จำกัด	www.tndfoods.com
บริษัท ไทยซีอาร์ที จำกัด	www.thaiert.com
บริษัท บางกอกอินดัสเทรียลแก๊ส จำกัด	www.bigth.com
บริษัท เพอร์มาสตีลลิสซา (ไทยแลนด์) จำกัด	www.permasteelisa.com
บริษัท มิตซูบิชิ อิเล็กทริก คอนซูมเมอร์ โปรดักส์ (ประเทศไทย) จำกัด	www.mitsubishi-mcp.co.th
บริษัท วิค แอนด์ ฮูคส์ จำกัด (มหาชน)	www.wlike-hoeglund.com
บริษัท เวเน เลี้ยวเวเน ไลน์ แอนด์ ทิวบ์ (ประเทศไทย) จำกัด	www.venleeuwen.com
บริษัท สยาม โทเนะ จำกัด	www.shauto.co.th
บริษัท สยาม นิสสัน คาสติง จำกัด	www.snc.co.th
บริษัท อมตะ-เอ็กโก เพาเวอร์ จำกัด	www.amatapower.com
บริษัท อีสเทิร์น พี.ยู.โพลี อินดัสตริ จำกัด	www.summit.co.th
บริษัท เอ็กซ์อะลอย เอเชีย (ประเทศไทย) จำกัด	www.xaloy.com
บริษัท โอโต แอดวานซ์ เมททีเรียล แมนูแฟคเจอร์ริง จำกัด	www.summit.co.th
บริษัท โอเรียนเต็ลคอปเปอร์ จำกัด	www.orientalcopper.com

จากตาราง 4 พบว่า มีบริษัทเป็นส่วนน้อย จำนวน 20 บริษัท คิดเป็นร้อยละ 10.93 ในนิคมอุตสาหกรรมจังหวัดชลบุรีที่มีเว็บไซต์ นอกนั้นจำนวน 163 บริษัท คิดเป็นร้อยละ 89.07 ไม่มีเว็บไซต์

ตารางที่ 5 ประเภทกิจการของอุตสาหกรรมในโรงงาน (ตามการแบ่งหมวดของ BOI) ของ
ผู้ประกอบการในนิคมอุตสาหกรรมจังหวัดชลบุรี

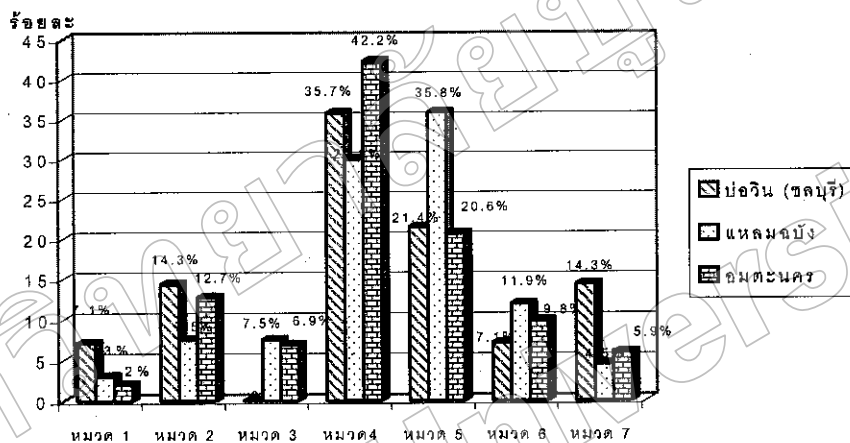
ประเภทกิจการของอุตสาหกรรมในโรงงาน	จำนวน (N=183)	ร้อยละ
หมวด 1 เกษตรกรรมและผลิตผลจากการเกษตร	5	3.00
หมวด 2 เหมืองแร่ เซรามิกส์ และโลหะขั้นมูลฐาน	20	11.00
หมวด 3 อุตสาหกรรมเบา	12	7.00
หมวด 4 ผลิตภัณฑ์โลหะ เครื่องจักร และอุปกรณ์ขนส่ง	68	37.00
หมวด 5 อุตสาหกรรมอิเล็กทรอนิกส์ และเครื่องใช้ไฟฟ้า	48	26.00
หมวด 6 เคมีภัณฑ์ กระดาษ และพลาสติก	19	10.00
หมวด 7 กิจการบริการและสาธารณูปโภค	11	6.00

จากตาราง 5 ประเภทกิจการของอุตสาหกรรมในโรงงาน (ตามการแบ่งหมวดของ BOI) ของผู้ประกอบการในนิคมอุตสาหกรรมจังหวัดชลบุรี พบว่า ผู้ประกอบการในนิคมอุตสาหกรรมจังหวัดชลบุรีส่วนใหญ่ประกอบกิจการประเภทหมวด 4 ผลิตภัณฑ์โลหะ เครื่องจักร และอุปกรณ์ขนส่ง (อุปกรณ์รถยนต์) จำนวน 68 บริษัท คิดเป็นร้อยละ 37 รองลงมาคือประกอบกิจการประเภทหมวด 5 อุตสาหกรรมอิเล็กทรอนิกส์และเครื่องใช้ไฟฟ้า (เครื่องปรับอากาศ) จำนวน 48 บริษัท คิดเป็นร้อยละ 26 และหมวด 2 เหมืองแร่ เซรามิกส์ และโลหะขั้นมูลฐาน จำนวน 20 บริษัท คิดเป็นร้อยละ 11 ตามลำดับ

เมื่อจำแนกผู้ประกอบการในนิคมอุตสาหกรรมจังหวัดชลบุรีตามเขตพื้นที่ พบว่า ผู้ประกอบการในนิคมอุตสาหกรรมอมตะนครส่วนใหญ่ประกอบกิจการประเภทหมวด 4 ผลิตภัณฑ์โลหะ เครื่องจักร และอุปกรณ์ขนส่ง (อุปกรณ์รถยนต์) จำนวน 43 บริษัท คิดเป็นร้อยละ 42.2 รองลงมาคือหมวด 5 อุตสาหกรรมอิเล็กทรอนิกส์ และเครื่องใช้ไฟฟ้า (เครื่องปรับอากาศ) จำนวน 21 บริษัท คิดเป็นร้อยละ 20.6 และหมวด 2 เหมืองแร่ เซรามิกส์ และโลหะขั้นมูลฐาน จำนวน 13 บริษัท คิดเป็นร้อยละ 12.7 ตามลำดับ

ผู้ประกอบการในนิคมอุตสาหกรรมแหลมฉบังส่วนใหญ่ประกอบกิจการประเภทหมวด 5 อุตสาหกรรมอิเล็กทรอนิกส์ และเครื่องใช้ไฟฟ้า (เครื่องปรับอากาศ) จำนวน 24 บริษัท คิดเป็นร้อยละ 35.8 รองลงมาคือ หมวด 4 ผลิตภัณฑ์โลหะ เครื่องจักร และอุปกรณ์ขนส่ง (อุปกรณ์รถยนต์) จำนวน 20 บริษัท คิดเป็นร้อยละ 29.9 และหมวด 6 เคมีภัณฑ์ กระดาษ และพลาสติก จำนวน 8 บริษัท คิดเป็นร้อยละ 11.9

ผู้ประกอบการในนิคมอุตสาหกรรมบ่อวิน (ชลบุรี) ส่วนใหญ่ประกอบกิจการประเภทหมวด 4 ผลิตภัณฑ์โลหะ เครื่องจักร และอุปกรณ์ขนส่ง (อุปกรณ์รถยนต์) จำนวน 5 บริษัท คิดเป็นร้อยละ 35.7 รองลงมาคือหมวด 5 อุตสาหกรรมอิเล็กทรอนิกส์ และเครื่องใช้ไฟฟ้า (เครื่องปรับอากาศ) จำนวน 3 บริษัท คิดเป็นร้อยละ 21.4 และหมวด 7 กิจการบริการและสาธารณูปโภค และหมวด 2 เหมืองแร่ เซรามิกส์ และโลหะขั้นมูลฐาน จำนวน 2 บริษัท คิดเป็นร้อยละ 14.3 ดังภาพที่ 11



ภาพที่ 11 ประเภทกิจการของอุตสาหกรรมในโรงงาน (ตามการแบ่งหมวดของBOI) ของผู้ประกอบการในนิคมอุตสาหกรรมจังหวัดชลบุรี จำแนกตามเขตพื้นที่

ตารางที่ 6 ขนาดของโรงงาน/กิจการของผู้ประกอบการในนิคมอุตสาหกรรมจังหวัดชลบุรี

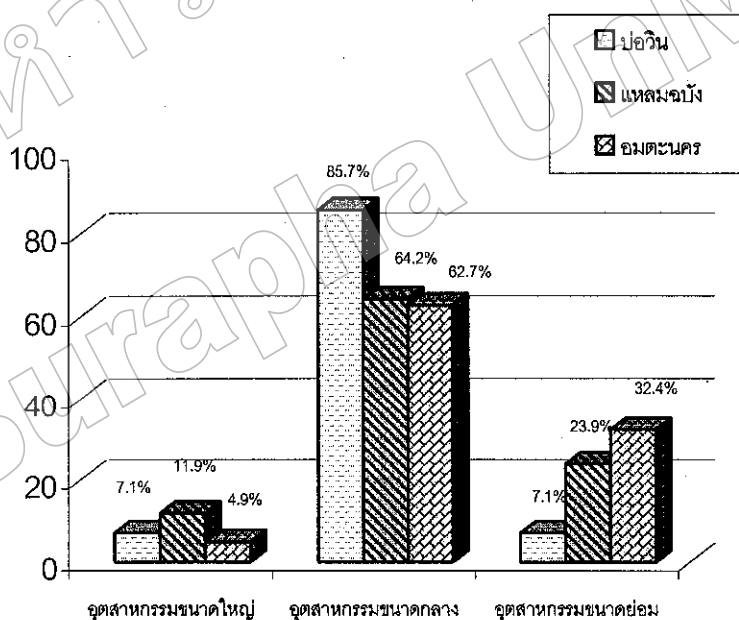
ขนาดของโรงงาน/กิจการ	จำนวน (N=183)	ร้อยละ
อุตสาหกรรมขนาดใหญ่	14	7.70
อุตสาหกรรมขนาดกลาง	119	65.00
อุตสาหกรรมขนาดย่อม	50	27.30

จากตาราง 6 พบว่า ขนาดของโรงงาน/กิจการของผู้ประกอบการในนิคมอุตสาหกรรมจังหวัดชลบุรีส่วนใหญ่เป็นอุตสาหกรรมขนาดกลาง จำนวน 119 บริษัท คิดเป็นร้อยละ 65 รองลงมาคือ อุตสาหกรรมขนาดย่อม จำนวน 50 บริษัท คิดเป็นร้อยละ 27.30 และอุตสาหกรรมขนาดใหญ่ จำนวน 14 บริษัท คิดเป็นร้อยละ 7.70 ตามลำดับ

เมื่อจำแนกผู้ประกอบการในนิคมอุตสาหกรรมจังหวัดชลบุรีตามเขตพื้นที่ พบว่าผู้ประกอบการในนิคมอุตสาหกรรมอมตะนครส่วนใหญ่มีขนาดของโรงงาน/กิจการ ประเภทอุตสาหกรรมขนาดกลาง จำนวน 64 บริษัท คิดเป็นร้อยละ 62.7 รองลงมาคืออุตสาหกรรมขนาดย่อม จำนวน 33 บริษัท คิดเป็นร้อยละ 32.4 และอุตสาหกรรมขนาดใหญ่ จำนวน 5 บริษัท คิดเป็นร้อยละ 4.9 ตามลำดับ

ผู้ประกอบการในนิคมอุตสาหกรรมแหลมฉบังส่วนใหญ่มีขนาดของโรงงาน/กิจการ ประเภทอุตสาหกรรมขนาดกลาง จำนวน 43 บริษัท คิดเป็นร้อยละ 64.2 รองลงมาคือ อุตสาหกรรมขนาดย่อม จำนวน 16 บริษัท คิดเป็นร้อยละ 23.9 และอุตสาหกรรมขนาดใหญ่ จำนวน 8 บริษัท คิดเป็นร้อยละ 11.9 ตามลำดับ

ส่วนผู้ประกอบการในนิคมอุตสาหกรรมปอวินส่วนใหญ่มีขนาดของโรงงาน/กิจการ ประเภทอุตสาหกรรมขนาดกลาง จำนวน 12 บริษัท คิดเป็นร้อยละ 85.7 รองลงมาคืออุตสาหกรรมขนาดใหญ่ และอุตสาหกรรมขนาดย่อม อุตสาหกรรมละ จำนวน 1 บริษัท คิดเป็นร้อยละ 7.1 ตามลำดับ ดังภาพที่ 12



ภาพที่ 12 ขนาดของโรงงาน/กิจการของผู้ประกอบการในนิคมอุตสาหกรรมจังหวัดชลบุรี จำแนกตามเขตพื้นที่

ตารางที่ 7 การขยายกิจการของผู้ประกอบการในนิคมอุตสาหกรรมจังหวัดชลบุรี

การขยายกิจการ	จำนวน (N = 183)	ร้อยละ
มีการขยายกิจการ	92	50.27
ไม่มีการขยายกิจการ	91	49.73
รวม	183	100

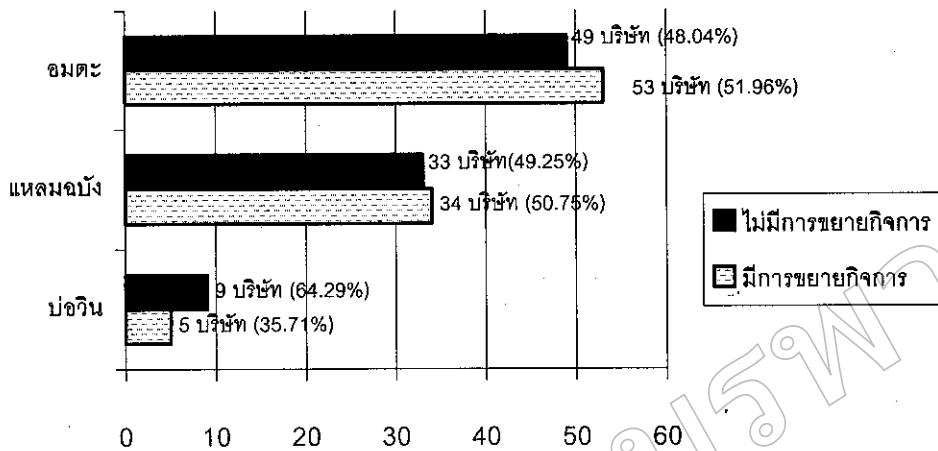
จากตาราง 7 พบว่า ผู้ประกอบการในนิคมอุตสาหกรรมจังหวัดชลบุรีมีการขยาย กิจการนับแต่เริ่มดำเนินกิจการ จำนวน 92 บริษัท คิดเป็นร้อยละ 50.27 ในขณะที่ไม่มีการขยายกิจการนับแต่เริ่มดำเนินกิจการ จำนวน 91 บริษัท คิดเป็นร้อยละ 49.73

เมื่อจำแนกผู้ประกอบการในนิคมอุตสาหกรรมจังหวัดชลบุรีตามเขตพื้นที่ พบว่า ผู้ประกอบการในนิคมอุตสาหกรรมอมตะนคร มีการขยายกิจการ จำนวน 53 บริษัท คิดเป็นร้อยละ 51.96 ในขณะที่ไม่มีการขยายกิจการ จำนวน 49 บริษัท คิดเป็นร้อยละ 48.04

ผู้ประกอบการในนิคมอุตสาหกรรมแหลมฉบัง มีการขยายกิจการ จำนวน 34 บริษัท คิดเป็นร้อยละ 50.75 ในขณะที่ไม่มีการขยายกิจการ จำนวน 33 บริษัท คิดเป็นร้อยละ 49.25

ส่วนผู้ประกอบการในนิคมอุตสาหกรรมบ่อวิน (ชลบุรี) มีการขยายกิจการ จำนวน 5 บริษัท คิดเป็นร้อยละ 35.71 ในขณะที่ไม่มีการขยายกิจการ จำนวน 9 บริษัท คิดเป็นร้อยละ 64.29 ตามลำดับ

สรุปได้ว่า ผู้ประกอบการในนิคมอุตสาหกรรมอมตะนครส่วนใหญ่มีการขยายกิจการมากที่สุด จำนวน 53 บริษัท คิดเป็นร้อยละ 51.96 รองลงมาคือผู้ประกอบการในนิคมอุตสาหกรรมแหลมฉบัง จำนวน 34 บริษัท คิดเป็นร้อยละ 50.75 และผู้ประกอบการในนิคมอุตสาหกรรมบ่อวิน (ชลบุรี) จำนวน 5 บริษัท คิดเป็นร้อยละ 35.71 ดังภาพที่ 13



ภาพที่ 13 การขยายกิจการของผู้ประกอบการในนิคมอุตสาหกรรมจังหวัดชลบุรี จำแนกตามเขตพื้นที่

ตารางที่ 8 การขยายกิจการโดยการเพิ่มจำนวนแรงงานของผู้ประกอบการในนิคมอุตสาหกรรมจังหวัดชลบุรี (จากตารางที่ 7)

การเพิ่มจำนวนแรงงาน	จำนวน (N = 92)	ร้อยละ
มีการเพิ่มจำนวนแรงงาน	63	68.48
ไม่มีการเพิ่มจำนวนแรงงาน	29	31.52
รวม	92	100

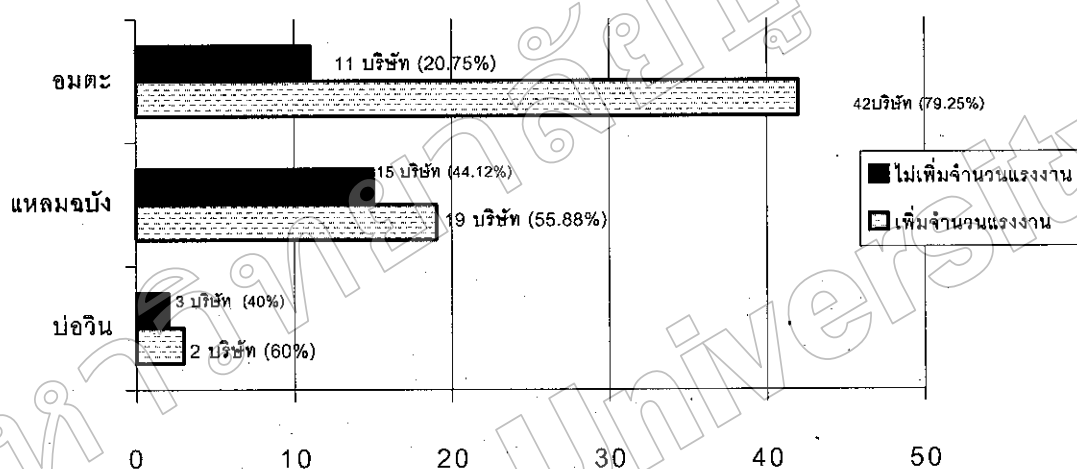
จากตาราง 8 การขยายกิจการโดยการเพิ่มจำนวนแรงงานของผู้ประกอบการในนิคมอุตสาหกรรมจังหวัดชลบุรี พบว่า ผู้ประกอบการส่วนใหญ่มีการเพิ่มจำนวนแรงงาน จำนวน 63 บริษัท คิดเป็นร้อยละ 68.48 ในขณะที่ไม่มีการเพิ่มจำนวนแรงงาน จำนวน 29 บริษัท คิดเป็นร้อยละ 31.52

เมื่อจำแนกผู้ประกอบการในนิคมอุตสาหกรรมจังหวัดชลบุรีตามเขตพื้นที่ พบว่า ผู้ประกอบการในนิคมอุตสาหกรรมบ่อวิน (ชลบุรี) มีการขยายกิจการโดยการเพิ่มจำนวนแรงงาน จำนวน 3 บริษัท คิดเป็นร้อยละ 60 ในขณะที่ไม่มีการเพิ่มจำนวนแรงงาน จำนวน 2 บริษัท คิดเป็นร้อยละ 40

ผู้ประกอบการในนิคมอุตสาหกรรมแหลมฉบังไม่มีการเพิ่มจำนวนแรงงานจำนวน 19 บริษัท คิดเป็นร้อยละ 55.88 ในขณะที่มีการเพิ่มจำนวนแรงงาน จำนวน 15 บริษัท คิดเป็นร้อยละ 44.12

ผู้ประกอบการในนิคมอุตสาหกรรมอมตะนครไม่มีการเพิ่มจำนวนแรงงานจำนวน 42 บริษัท คิดเป็นร้อยละ 79.25 ในขณะที่มีการเพิ่มจำนวนแรงงาน จำนวน 11 บริษัท คิดเป็นร้อยละ 20.75

สรุปได้ว่า ผู้ประกอบการในนิคมอุตสาหกรรมอมตะนคร มีอัตราการเพิ่มจำนวน แรงงานมากที่สุด คิดเป็นร้อยละ 79.25 รองลงมาคือผู้ประกอบการในนิคมอุตสาหกรรมปอวิน (ชลบุรี) คิดเป็นร้อยละ 60 และผู้ประกอบการในนิคมอุตสาหกรรมแหลมฉบัง คิดเป็นร้อยละ 55.88 ดังภาพที่ 14



ภาพที่ 14 การขยายกิจการโดยการเพิ่มจำนวนแรงงานของผู้ประกอบการในนิคมอุตสาหกรรมจังหวัดชลบุรี จำแนกตามเขตพื้นที่

ตารางที่ 9 การขยายกิจการโดยการเพิ่มเทคโนโลยีใหม่ ๆ ของผู้ประกอบการในนิคมอุตสาหกรรมจังหวัดชลบุรี (จากตารางที่ 7)

การเพิ่มเทคโนโลยีใหม่ ๆ	จำนวน (N = 92)	ร้อยละ
มีการเพิ่มเทคโนโลยีใหม่ ๆ	34	36.96
ไม่มีการเพิ่มเทคโนโลยีใหม่ ๆ	58	63.04
รวม	92	100

จากตาราง 9 การขยายกิจการโดยการเพิ่มเทคโนโลยีใหม่ ๆ ของผู้ประกอบการในนิคมอุตสาหกรรมจังหวัดชลบุรี พบว่า ผู้ประกอบการส่วนใหญ่ไม่มีการเพิ่มเทคโนโลยีใหม่ ๆ จำนวน

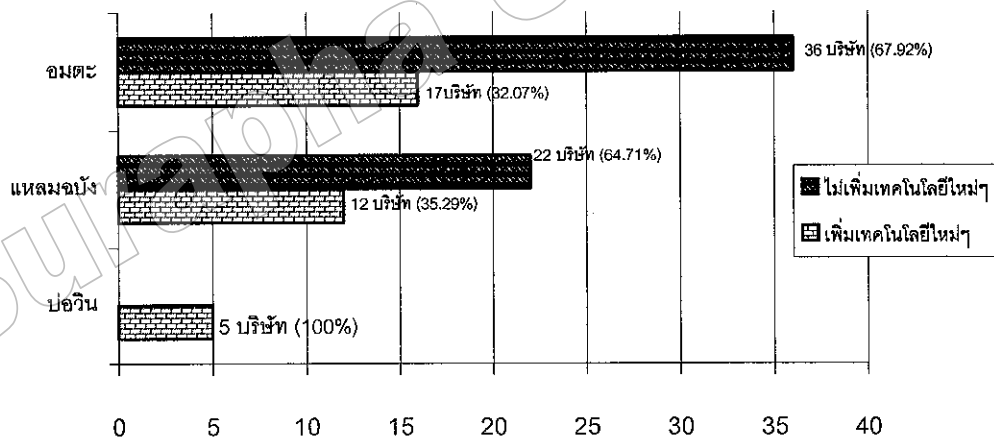
58 บริษัท คิดเป็นร้อยละ 63.04 ในขณะที่มีการเพิ่มเทคโนโลยีใหม่ ๆ จำนวน 34 บริษัท คิดเป็นร้อยละ 36.96

เมื่อจำแนกผู้ประกอบการในนิคมอุตสาหกรรมจังหวัดชลบุรีตามเขตพื้นที่ พบว่าผู้ประกอบการในนิคมอุตสาหกรรมปอวิน (ชลบุรี) มีการขยายกิจการโดยการเพิ่มเทคโนโลยีใหม่ ๆ จำนวน 5 บริษัท คิดเป็นร้อยละ 100

ผู้ประกอบการในนิคมอุตสาหกรรมแหลมฉบังส่วนใหญ่ไม่มีการเพิ่มเทคโนโลยีใหม่ ๆ จำนวน 22 บริษัท คิดเป็นร้อยละ 64.71 ในขณะที่มีการเพิ่มเทคโนโลยีใหม่ ๆ จำนวน 12 บริษัท คิดเป็นร้อยละ 35.29

ผู้ประกอบการในนิคมอุตสาหกรรมอมตะนครส่วนใหญ่ไม่มีการเพิ่มเทคโนโลยีใหม่ ๆ จำนวน 36 บริษัท คิดเป็นร้อยละ 67.92 ในขณะที่มีการเพิ่มเทคโนโลยีใหม่ ๆ จำนวน 17 บริษัท คิดเป็นร้อยละ 32.07

สรุปได้ว่า ผู้ประกอบการในนิคมอุตสาหกรรมปอวิน (ชลบุรี) มีอัตราการเพิ่มเทคโนโลยีใหม่ ๆ มากที่สุด คิดเป็นร้อยละ 100 รองลงมาคือผู้ประกอบการในนิคมอุตสาหกรรมแหลมฉบัง คิดเป็นร้อยละ 35.29 และผู้ประกอบการในนิคมอุตสาหกรรมอมตะนคร คิดเป็นร้อยละ 30.77 ดังภาพที่ 15



ภาพที่ 15 การขยายกิจการโดยการเพิ่มเทคโนโลยีใหม่ ๆ ของผู้ประกอบการในนิคมอุตสาหกรรมจังหวัดชลบุรี จำแนกตามเขตพื้นที่

ตารางที่ 10 การขยายกิจการโดยการเพิ่มประเภทผลิตภัณฑ์ของผู้ประกอบการในนิคมอุตสาหกรรมจังหวัดชลบุรี (จากตารางที่ 7)

การเพิ่มประเภทผลิตภัณฑ์	จำนวน (N = 92)	ร้อยละ
มีการเพิ่มประเภทผลิตภัณฑ์	45	48.91
ไม่มีการเพิ่มประเภทผลิตภัณฑ์	47	51.09
รวม	92	100

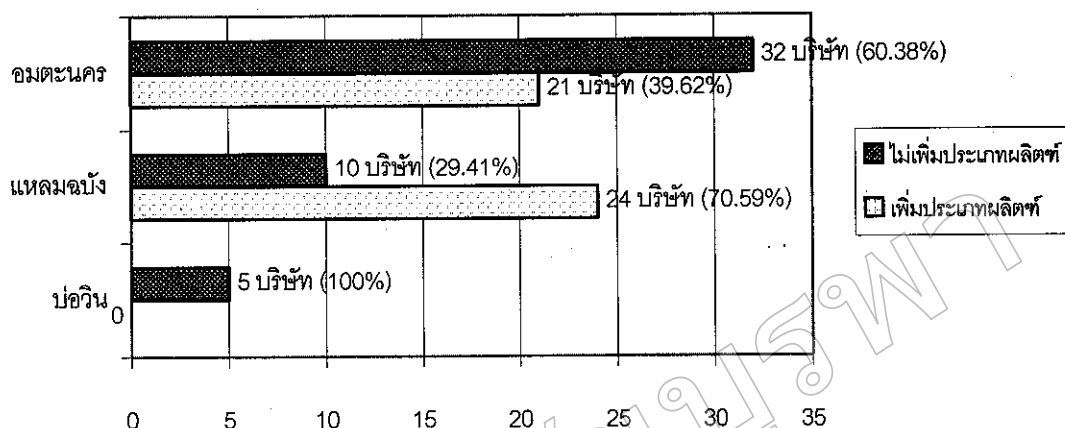
จากตาราง 10 การขยายกิจการโดยการเพิ่มประเภทผลิตภัณฑ์ของผู้ประกอบการในนิคมอุตสาหกรรมจังหวัดชลบุรี พบว่า ผู้ประกอบการไม่มีการเพิ่มประเภทผลิตภัณฑ์ จำนวน 47 บริษัท คิดเป็นร้อยละ 51.09 ในขณะที่มีการเพิ่มประเภทผลิตภัณฑ์ จำนวน 45 บริษัท คิดเป็นร้อยละ 48.91

เมื่อจำแนกผู้ประกอบการในนิคมอุตสาหกรรมจังหวัดชลบุรีตามเขตพื้นที่ พบว่า ผู้ประกอบการในนิคมอุตสาหกรรมบ่อวิน (ชลบุรี) ส่วนใหญ่มีการขยายกิจการโดยการเพิ่มประเภทผลิตภัณฑ์ จำนวน 5 บริษัท คิดเป็นร้อยละ 100

ผู้ประกอบการในนิคมอุตสาหกรรมแหลมฉบังส่วนใหญ่มีการเพิ่มประเภทผลิตภัณฑ์ จำนวน 24 บริษัท คิดเป็นร้อยละ 70.59 ในขณะที่ไม่มีการเพิ่มประเภทผลิตภัณฑ์ จำนวน 10 บริษัท คิดเป็นร้อยละ 29.41

ผู้ประกอบการในนิคมอุตสาหกรรมอมตะนครส่วนใหญ่ไม่มีการเพิ่มประเภทผลิตภัณฑ์ จำนวน 32 บริษัท คิดเป็นร้อยละ 60.38 ในขณะที่มีการเพิ่มประเภทผลิตภัณฑ์ จำนวน 21 บริษัท คิดเป็นร้อยละ 39.62

สรุปได้ว่า ผู้ประกอบการในนิคมอุตสาหกรรมจังหวัดชลบุรี จำแนกตามการขยายกิจการ โดยการเพิ่มประเภทผลิตภัณฑ์ พบว่า ผู้ประกอบการในนิคมอุตสาหกรรมบ่อวิน (ชลบุรี) มีอัตราการเพิ่มประเภทผลิตภัณฑ์ มากที่สุด คิดเป็นร้อยละ 100 รองลงมาคือผู้ประกอบการในนิคมอุตสาหกรรมแหลมฉบัง คิดเป็นร้อยละ 70.59 และผู้ประกอบการในนิคมอุตสาหกรรมอมตะนคร คิดเป็นร้อยละ 39.62 ดังภาพที่ 16



ภาพที่ 16 การขยายกิจการโดยการเพิ่มประเภทผลิตภัณฑ์ของผู้ประกอบการในนิคมอุตสาหกรรมจังหวัดชลบุรี จำแนกตามเขตพื้นที่

ตารางที่ 11 การขยายกิจการ โดยการขยายโรงงานของผู้ประกอบการในนิคมอุตสาหกรรมจังหวัดชลบุรี (จากตารางที่ 7)

การขยายโรงงาน	จำนวน (N = 92)	ร้อยละ
มีการขยายโรงงาน	37	40.22
ไม่มีการขยายโรงงาน	55	59.78
รวม	92	100

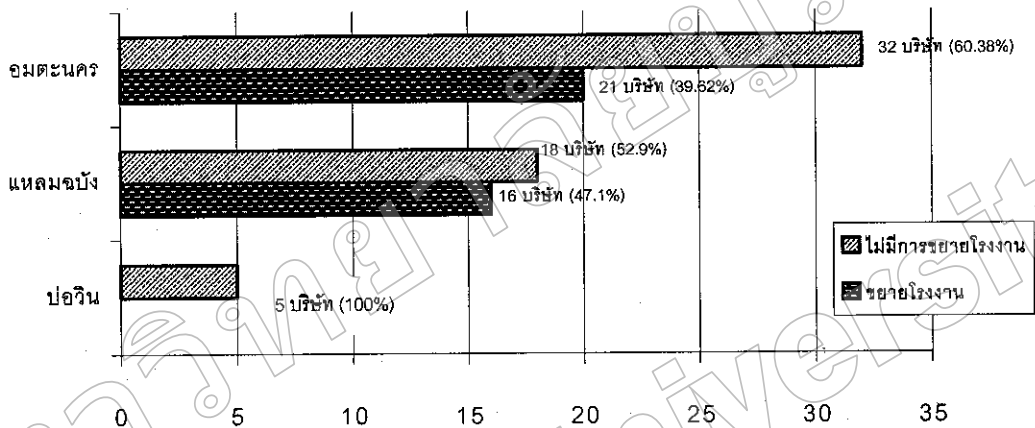
จากตาราง 11 การขยายกิจการ โดยการขยายโรงงานของผู้ประกอบการในนิคมอุตสาหกรรมจังหวัดชลบุรี พบว่า ผู้ประกอบการส่วนใหญ่ไม่มีการขยายโรงงาน จำนวน 55 บริษัท คิดเป็นร้อยละ 59.78 ในขณะที่มีการขยายโรงงาน จำนวน 37 บริษัท คิดเป็นร้อยละ 40.22

เมื่อจำแนกผู้ประกอบการในนิคมอุตสาหกรรมจังหวัดชลบุรีตามเขตพื้นที่ พบว่า ผู้ประกอบการในนิคมอุตสาหกรรมบ่อวิน (ชลบุรี) ไม่มีการขยายโรงงาน จำนวน 5 บริษัท คิดเป็นร้อยละ 100

ผู้ประกอบการในนิคมอุตสาหกรรมแหลมฉบังไม่มีการขยายโรงงาน จำนวน 18 บริษัท คิดเป็นร้อยละ 52.94 ในขณะที่มีการขยายโรงงาน จำนวน 16 บริษัท คิดเป็นร้อยละ 47.06

ผู้ประกอบการในนิคมอุตสาหกรรมอมตะนครส่วนใหญ่ไม่มีการขยายโรงงาน จำนวน 32 บริษัท คิดเป็นร้อยละ 60.38 ในขณะที่มีการขยายโรงงาน จำนวน 21 บริษัท คิดเป็นร้อยละ 39.62

สรุปได้ว่า ผู้ประกอบการในนิคมอุตสาหกรรมแหลมฉบังมีอัตราการขยายโรงงานมากที่สุด คิดเป็นร้อยละ 47.06 และผู้ประกอบการในนิคมอุตสาหกรรมอมตะนคร คิดเป็นร้อยละ 39.62 ดังภาพที่ 17



ภาพที่ 17 การขยายกิจการโดยการขยายโรงงานของผู้ประกอบการในนิคมอุตสาหกรรมจังหวัดชลบุรี จำแนกตามเขตพื้นที่

ตารางที่ 12 การขยายกิจการโดยการเพิ่มกำลังการผลิตผลิตภัณฑ์เดิมของผู้ประกอบการในนิคมอุตสาหกรรมจังหวัดชลบุรี (จากตารางที่ 7)

การเพิ่มกำลังการผลิตผลิตภัณฑ์เดิม	จำนวน (N = 92)	ร้อยละ
มีการเพิ่มกำลังการผลิตผลิตภัณฑ์เดิม	32	34.78
ไม่มีการเพิ่มกำลังการผลิตผลิตภัณฑ์เดิม	60	65.22
รวม	92	100

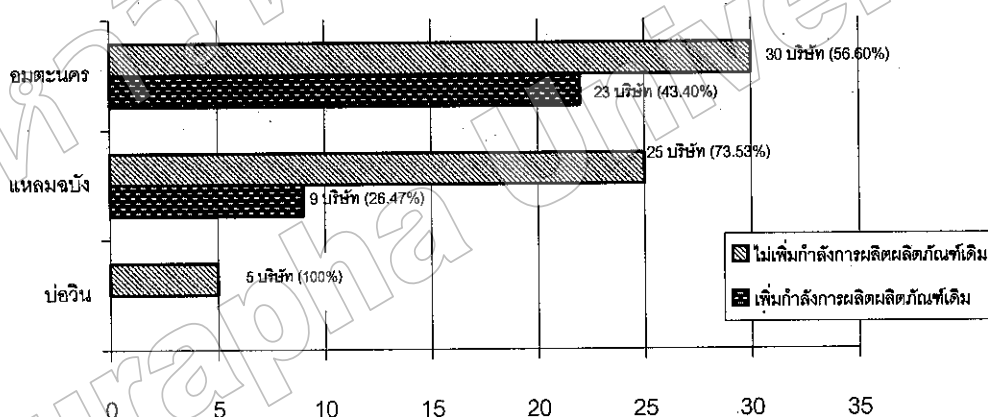
จากตาราง 12 การขยายกิจการโดยการเพิ่มกำลังการผลิตผลิตภัณฑ์เดิมของผู้ประกอบการในนิคมอุตสาหกรรมจังหวัดชลบุรี พบว่า ผู้ประกอบการส่วนใหญ่ไม่มีการเพิ่มกำลังการผลิตผลิตภัณฑ์เดิม จำนวน 60 บริษัท คิดเป็นร้อยละ 65.22 ในขณะที่มีการเพิ่มกำลังการผลิตผลิตภัณฑ์เดิม จำนวน 32 บริษัท คิดเป็นร้อยละ 34.78

เมื่อจำแนกผู้ประกอบการในนิคมอุตสาหกรรมจังหวัดชลบุรีตามเขตพื้นที่ พบว่าผู้ประกอบการในนิคมอุตสาหกรรมปอวิน (ชลบุรี) ส่วนใหญ่ไม่มีการเพิ่มกำลังการผลิตผลิตภัณฑ์เดิม จำนวน 5 บริษัท คิดเป็นร้อยละ 100

ผู้ประกอบการในนิคมอุตสาหกรรมแหลมฉบังส่วนใหญ่ไม่มีการเพิ่มกำลังการผลิตผลิตภัณฑ์เดิม จำนวน 25 บริษัท คิดเป็นร้อยละ 73.53 ในขณะที่มีการเพิ่มกำลังการผลิตผลิตภัณฑ์เดิม จำนวน 9 บริษัท คิดเป็นร้อยละ 26.47

ผู้ประกอบการในนิคมอุตสาหกรรมอมตะนคร ส่วนใหญ่ไม่มีการเพิ่มกำลังการผลิตผลิตภัณฑ์เดิม จำนวน 30 บริษัท คิดเป็นร้อยละ 56.60 ในขณะที่มีการเพิ่มกำลังการผลิตผลิตภัณฑ์เดิม จำนวน 22 บริษัท คิดเป็นร้อยละ 43.40

สรุปได้ว่า ผู้ประกอบการในนิคมอุตสาหกรรมอมตะนคร มีอัตราการเพิ่มกำลังการผลิตผลิตภัณฑ์เดิมมากที่สุด คิดเป็นร้อยละ 43.40 และผู้ประกอบการในนิคมอุตสาหกรรมแหลมฉบัง คิดเป็นร้อยละ 26.47 ดังภาพที่ 18



ภาพที่ 18 การขยายกิจการโดยการเพิ่มกำลังการผลิตผลิตภัณฑ์เดิมของผู้ประกอบการในนิคมอุตสาหกรรมจังหวัดชลบุรี จำแนกตามเขตพื้นที่

ตารางที่ 13 ประเภทกิจการของอุตสาหกรรมในโรงงาน (ตามการแบ่งหมวดของ BOI) ของผู้ประกอบการในนิคมอุตสาหกรรมจังหวัดชลบุรี จำแนกตามการขยายกิจการโดยการเพิ่มจำนวนแรงงาน (จากตารางที่ 8)

ประเภทกิจการของอุตสาหกรรมในโรงงาน	จำนวน (N=62)	ร้อยละ
หมวด 1 เกษตรกรรมและผลิตผลจากการเกษตร	-	-
หมวด 2 เหมืองแร่ เซรามิกส์ และโลหะขั้นมูลฐาน	2	3.23
หมวด 3 อุตสาหกรรมเบา	3	4.84
หมวด 4 ผลิตภัณฑ์โลหะ เครื่องจักร และอุปกรณ์ขนส่ง	26	41.93
หมวด 5 อุตสาหกรรมอิเล็กทรอนิกส์ และเครื่องใช้ไฟฟ้า	26	41.93
หมวด 6 เคมีภัณฑ์ กระดาษ และพลาสติก	2	3.23
หมวด 7 กิจการบริการและสาธารณูปโภค	3	4.84

จากตาราง 13 ประเภทกิจการของอุตสาหกรรมในโรงงาน (ตามการแบ่งหมวดของ BOI) จำแนกตามการขยายกิจการ โดยการเพิ่มจำนวนแรงงานของผู้ประกอบการในนิคมอุตสาหกรรมจังหวัดชลบุรี พบว่า ส่วนใหญ่ประเภทกิจการหมวด 4 ผลิตภัณฑ์โลหะ เครื่องจักร และอุปกรณ์ขนส่ง และ หมวด 5 อุตสาหกรรมอิเล็กทรอนิกส์ และเครื่องใช้ไฟฟ้า มีการเพิ่มจำนวนแรงงานหมวดละ จำนวน 26 บริษัท คิดเป็นร้อยละ 41.93 รองลงมาคือหมวด 3 อุตสาหกรรมเบา หมวด 7 กิจการบริการและสาธารณูปโภค หมวดละ จำนวน 3 บริษัท คิดเป็นร้อยละ 4.84 และ หมวด 2 เหมืองแร่ เซรามิกส์ และโลหะขั้นมูลฐาน หมวด 6 เคมีภัณฑ์ กระดาษ และพลาสติก หมวดละ จำนวน 2 บริษัท คิดเป็นร้อยละ 3.23 ตามลำดับ

ตารางที่ 14 ประเภทกิจการของอุตสาหกรรมในโรงงาน (ตามการแบ่งหมวดของ BOI) ของผู้ประกอบการในนิคมอุตสาหกรรมจังหวัดชลบุรี จำแนกตามการขยายกิจการ โดยการเพิ่มเทคโนโลยีใหม่ ๆ (จากตารางที่ 9)

ประเภทกิจการของอุตสาหกรรมในโรงงาน	จำนวน (N=33)	ร้อยละ
หมวด 1 เกษตรกรรมและผลิตผลจากการเกษตร	-	-
หมวด 2 เหมืองแร่ เซรามิกส์ และโลหะขั้นมูลฐาน	-	-
หมวด 3 อุตสาหกรรมเบา	3	9.09
หมวด 4 ผลิตภัณฑ์โลหะ เครื่องจักร และอุปกรณ์ขนส่ง	19	57.58
หมวด 5 อุตสาหกรรมอิเล็กทรอนิกส์ และเครื่องใช้ไฟฟ้า	8	24.24
หมวด 6 เคมีภัณฑ์ กระดาษ และพลาสติก	2	6.06
หมวด 7 กิจการบริการและสาธารณูปโภค	1	3.03

จากตาราง 14 ประเภทกิจการของอุตสาหกรรมในโรงงาน (ตามการแบ่งหมวดของ BOI) จำแนกตามการขยายกิจการ โดยการเพิ่มเทคโนโลยีใหม่ ๆ ของผู้ประกอบการในนิคมอุตสาหกรรมจังหวัดชลบุรี พบว่า ส่วนใหญ่ประเภทกิจการหมวด 4 ผลิตภัณฑ์โลหะ เครื่องจักร และอุปกรณ์ขนส่ง มีการเพิ่มเทคโนโลยีใหม่ ๆ จำนวน 19 บริษัท คิดเป็นร้อยละ 57.58 รองลงมาคือหมวด 5 อุตสาหกรรมอิเล็กทรอนิกส์ และเครื่องใช้ไฟฟ้า จำนวน 8 บริษัท คิดเป็นร้อยละ 24.24 และหมวด 3 อุตสาหกรรมเบา จำนวน 3 บริษัท คิดเป็นร้อยละ 9.09 ตามลำดับ

ตารางที่ 15 ประเภทกิจการของอุตสาหกรรมในโรงงาน (ตามการแบ่งหมวดของ BOI) ของผู้ประกอบการในนิคมอุตสาหกรรมจังหวัดชลบุรี จำแนกตามการขยายกิจการ โดยการเพิ่มประเภทผลิตภัณฑ์ (จากตารางที่ 10)

ประเภทกิจการของอุตสาหกรรมในโรงงาน	จำนวน (N=44)	ร้อยละ
หมวด 1 เกษตรกรรมและผลิตผลจากการเกษตร	-	-
หมวด 2 เหมืองแร่ เซรามิกส์ และโลหะขั้นมูลฐาน	2	4.55
หมวด 3 อุตสาหกรรมเบา	2	4.55
หมวด 4 ผลิตภัณฑ์โลหะ เครื่องจักร และอุปกรณ์ขนส่ง	19	43.18
หมวด 5 อุตสาหกรรมอิเล็กทรอนิกส์ และเครื่องใช้ไฟฟ้า	15	34.09
หมวด 6 เคมีภัณฑ์ กระดาษ และพลาสติก	6	13.63
หมวด 7 กิจการบริการและสาธารณูปโภค	-	-

จากตาราง 15 ประเภทกิจการของอุตสาหกรรมในโรงงาน (ตามการแบ่งหมวดของ BOI) จำแนกตามการขยายกิจการ โดยการเพิ่มประเภทผลิตภัณฑ์ของผู้ประกอบการในนิคมอุตสาหกรรมจังหวัดชลบุรี พบว่า ส่วนใหญ่ประเภทกิจการหมวด 4 ผลิตภัณฑ์โลหะ เครื่องจักร และอุปกรณ์ขนส่ง มีการเพิ่มประเภทผลิตภัณฑ์ จำนวน 19 บริษัท คิดเป็นร้อยละ 43.18 รองลงมาคือ หมวด 5 อุตสาหกรรมอิเล็กทรอนิกส์ และเครื่องใช้ไฟฟ้า จำนวน 15 บริษัท คิดเป็นร้อยละ 34.09 และหมวด 6 เคมีภัณฑ์ กระดาษ และพลาสติก จำนวน 6 บริษัท คิดเป็นร้อยละ 13.63 ตามลำดับ

ตารางที่ 16 ประเภทกิจการของอุตสาหกรรมในโรงงาน (ตามการแบ่งหมวดของ BOI) ของ
ผู้ประกอบการในนิคมอุตสาหกรรมจังหวัดชลบุรี จำแนกตามการขยายกิจการ
โดยการขยายโรงงาน (จากตารางที่ 11)

ประเภทกิจการของอุตสาหกรรมในโรงงาน	จำนวน (N=36)	ร้อยละ
หมวด 1 เกษตรกรรมและผลิตผลจากการเกษตร	1	2.78
หมวด 2 เหมืองแร่ เซรามิกส์ และโลหะขั้นมูลฐาน	3	8.33
หมวด 3 อุตสาหกรรมเบา	1	2.78
หมวด 4 ผลิตภัณฑ์โลหะ เครื่องจักร และอุปกรณ์ขนส่ง	18	50.00
หมวด 5 อุตสาหกรรมอิเล็กทรอนิกส์ และเครื่องใช้ไฟฟ้า	10	27.78
หมวด 6 เคมีภัณฑ์ กระดาษ และพลาสติก	3	8.33
หมวด 7 กิจการบริการและสาธารณูปโภค	-	-

จากตาราง 16 ประเภทกิจการของอุตสาหกรรมในโรงงาน (ตามการแบ่งหมวดของ BOI)
จำแนกตามการขยายกิจการ โดยการขยายโรงงานของผู้ประกอบการในนิคมอุตสาหกรรมจังหวัด
ชลบุรี พบว่า ส่วนใหญ่ประเภทกิจการหมวด 4 ผลิตภัณฑ์โลหะ เครื่องจักร และอุปกรณ์ขนส่ง
มีการขยายโรงงาน จำนวน 18 บริษัท คิดเป็นร้อยละ 50.00 รองลงมาคือหมวด 5 อุตสาหกรรม
อิเล็กทรอนิกส์ และเครื่องใช้ไฟฟ้า จำนวน 10 บริษัท คิดเป็นร้อยละ 27.78 และหมวด 2
เหมืองแร่ เซรามิกส์ และโลหะขั้นมูลฐาน หมวด 6 เคมีภัณฑ์ กระดาษ และพลาสติก หมวดละ
จำนวน 3 บริษัท คิดเป็นร้อยละ 8.33 ตามลำดับ

ตารางที่ 17 ประเภทกิจการของอุตสาหกรรมในโรงงาน (ตามการแบ่งหมวดของ BOI) ของผู้ประกอบการในนิคมอุตสาหกรรมจังหวัดชลบุรี จำแนกตามการขยายกิจการ โดยการเพิ่มกำลังการผลิตผลิตภัณฑ์เดิม (จากตารางที่ 16)

ประเภทกิจการของอุตสาหกรรมในโรงงาน	จำนวน (N=31)	ร้อยละ
หมวด 1 เกษตรกรรมและผลิตผลจากการเกษตร	1	3.23
หมวด 2 เหมืองแร่ เซรามิกส์ และโลหะขั้นมูลฐาน	6	19.35
หมวด 3 อุตสาหกรรมเบา	3	9.68
หมวด 4 ผลิตภัณฑ์โลหะ เครื่องจักร และอุปกรณ์ขนส่ง	12	38.71
หมวด 5 อุตสาหกรรมอิเล็กทรอนิกส์ และเครื่องใช้ไฟฟ้า	7	22.58
หมวด 6 เคมีภัณฑ์ กระดาษ และพลาสติก	2	6.45
หมวด 7 กิจการบริการและสาธารณูปโภค	-	-

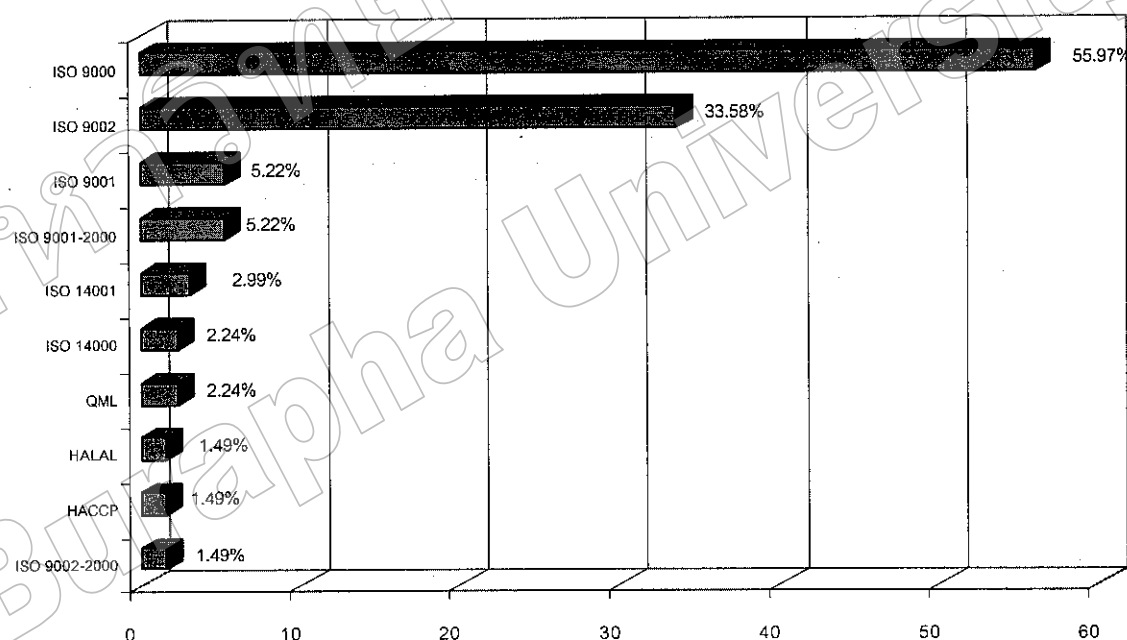
จากตาราง 17 ประเภทกิจการของอุตสาหกรรมในโรงงาน (ตามการแบ่งหมวดของ BOI) จำแนกตามการขยายกิจการ โดยการเพิ่มกำลังการผลิตผลิตภัณฑ์เดิมของผู้ประกอบการในนิคมอุตสาหกรรมจังหวัดชลบุรี พบว่า ส่วนใหญ่ประเภทกิจการหมวด 4 ผลิตภัณฑ์โลหะ เครื่องจักร และอุปกรณ์ขนส่ง มีการเพิ่มกำลังการผลิตผลิตภัณฑ์เดิม จำนวน 12 บริษัท คิดเป็นร้อยละ 38.71 รองลงมาคือหมวด 5 อุตสาหกรรมอิเล็กทรอนิกส์ และเครื่องใช้ไฟฟ้า จำนวน 7 บริษัท คิดเป็นร้อยละ 22.58 และหมวด 2 เหมืองแร่ เซรามิกส์ และโลหะขั้นมูลฐาน จำนวน 6 บริษัท คิดเป็นร้อยละ 9.68 ตามลำดับ

ตารางที่ 18 ระบบประกันคุณภาพของผู้ประกอบการในนิคมอุตสาหกรรมจังหวัดชลบุรี

ระบบประกันคุณภาพ	จำนวน (N=183)	ร้อยละ
มีระบบประกันคุณภาพ	134	73.22
ไม่มีระบบประกันคุณภาพ	49	26.78

จากตาราง 18 พบว่า ผู้ประกอบการในนิคมอุตสาหกรรมจังหวัดชลบุรี ส่วนใหญ่มีระบบประกันคุณภาพ จำนวน 134 บริษัท คิดเป็นร้อยละ 73.22 ในขณะที่ไม่มีระบบประกันคุณภาพ จำนวน 49 บริษัท คิดเป็นร้อยละ 26.78

ระบบประกันคุณภาพ



ภาพที่ 19 ระบบประกันคุณภาพของผู้ประกอบการในนิคมอุตสาหกรรมจังหวัดชลบุรี
จำแนกตามประเภทของระบบ

จากภาพ 19 พบว่า ผู้ประกอบการในนิคมอุตสาหกรรมจังหวัดชลบุรีส่วนใหญ่ใช้ระบบ ISO 9000 จำนวน 75 บริษัท คิดเป็นร้อยละ 55.97 และระบบ ISO 9002 จำนวน 46 บริษัท คิดเป็นร้อยละ 34.33

ส่วนที่ 2 ข้อมูลเกี่ยวกับห้องสมุดหรือมุมความรู้ของผู้ประกอบการในนิคมอุตสาหกรรม จังหวัดชลบุรี

ตารางที่ 19 ห้องสมุดหรือมุมความรู้ของผู้ประกอบการในนิคมอุตสาหกรรมจังหวัดชลบุรี

นิคมอุตสาหกรรม	ห้องสมุด หรือมุมความรู้			
	มี		ไม่มี	
	จำนวน	ร้อยละ	จำนวน	ร้อยละ
นิคมอุตสาหกรรมบ่อวิน (ชลบุรี)(N=14)	1	7.14	13	92.86
นิคมอุตสาหกรรมแหลมฉบัง (N=67)	6	8.96	61	91.04
นิคมอุตสาหกรรมอมตะนคร (N=102)	18	17.65	84	82.35
รวม(N=183)	25	13.66	158	86.34

จากตาราง 19 พบว่า ผู้ประกอบการในนิคมอุตสาหกรรมบ่อวิน (ชลบุรี) มีห้องสมุดหรือมุมความรู้ภายในองค์กรเพียงจำนวน 1 บริษัท คิดเป็นร้อยละ 7.14 และไม่มีห้องสมุด จำนวน 13 บริษัท คิดเป็นร้อยละ 92.86

ผู้ประกอบการในนิคมอุตสาหกรรมแหลมฉบังมีห้องสมุดหรือมุมความรู้ภายในองค์กรเพียงจำนวน 6 บริษัท และไม่มีห้องสมุด จำนวน 61 บริษัท คิดเป็นร้อยละ 91.04

ผู้ประกอบการในนิคมอุตสาหกรรมอมตะนครมีห้องสมุดหรือมุมความรู้ภายในองค์กรเพียงจำนวน 18 บริษัท คิดเป็นร้อยละ 17.65 และไม่มีห้องสมุด จำนวน 84 บริษัท คิดเป็นร้อยละ 82.35

สรุปได้ว่า ผู้ประกอบการในนิคมอุตสาหกรรมจังหวัดชลบุรี มีห้องสมุดหรือมุมความรู้ภายในองค์กรจำนวนเพียง 25 บริษัท คิดเป็น ร้อยละ 13.66 และไม่มีห้องสมุดหรือมุมความรู้ภายในองค์กรเป็นจำนวนถึง 158 บริษัท คิดเป็นร้อยละ 86.34

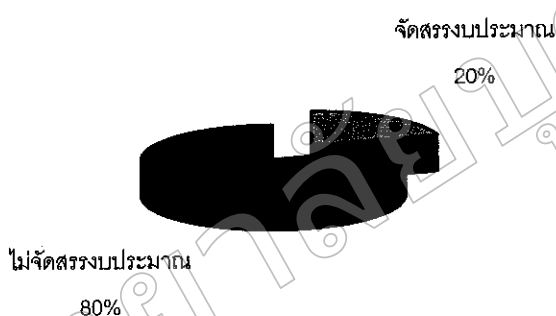
ตารางที่ 20 แหล่งสารสนเทศภายนอกที่ผู้ประกอบการในนิคมอุตสาหกรรมจังหวัดชลบุรี
ใช้บริการสืบค้นข้อมูล

หน่วยงาน	ใช้บริการ	
	จำนวน (N= 158)	ร้อยละ
สำนักงานส่งเสริมการลงทุนจังหวัด	29	18.35
กรมโรงงานอุตสาหกรรม	67	42.41
การนิคมอุตสาหกรรมแห่งประเทศไทย	76	48.10
สถาบันวิจัย เช่น สภาวิจัยแห่งชาติ สสวท. สกว.	35	22.15
สมาคมอุตสาหกรรม/ สมาคมการค้า	33	20.89
สมาคมส่งเสริมอุตสาหกรรมไทย-ญี่ปุ่น	49	31.01
กรมทรัพย์สินทางปัญญา	5	3.16
สถาบันบริการสารสนเทศเชิงพาณิชย์	18	11.39
สำนักหอสมุดมหาวิทยาลัยบูรพา	28	17.72
ห้องสมุดประชาชน	23	14.57
อื่น ๆ เช่น อินเทอร์เน็ต บริษัทแม่ข่าย เป็นต้น	66	41.77

จากตาราง 20 เมื่อผู้ประกอบการในนิคมอุตสาหกรรมจังหวัดชลบุรีต้องการข้อมูลเพิ่มเติมพบว่า ส่วนใหญ่ใช้บริการสืบค้นข้อมูลจากการนิคมอุตสาหกรรมแห่งประเทศไทย จำนวน 76 บริษัท คิดเป็นร้อยละ 48.10 รองลงมาคือกรมโรงงานอุตสาหกรรม จำนวน 67 บริษัท คิดเป็นร้อยละ 42.41 และจากแหล่งอื่น ๆ เช่น อินเทอร์เน็ต จากบริษัทแม่และจากหน่วยงานที่เกี่ยวข้อง จำนวน 66 บริษัท คิดเป็นร้อยละ 41.77 ตามลำดับ

ผู้ประกอบการในนิคมอุตสาหกรรมจังหวัดชลบุรี ได้จัดสรรงบประมาณให้แก่ห้องสมุดหรือมุมความรู้ภายในองค์กร จำนวนเพียง 5 บริษัท คิดเป็นร้อยละ 20 และไม่ได้จัดสรรงบประมาณให้แก่ห้องสมุดหรือมุมความรู้ภายในองค์กร จำนวน 20 บริษัท คิดเป็นร้อยละ 80 ดังภาพที่ 20

การจัดสรรงบประมาณให้แก่ห้องสมุดหรือมุมความรู้



ภาพที่ 20 ผู้ประกอบการในนิคมอุตสาหกรรมจังหวัดชลบุรี ที่ได้จัดสรรงบประมาณให้แก่ห้องสมุดหรือมุมความรู้ขององค์กร

ตารางที่ 21 ผู้ประกอบการในนิคมอุตสาหกรรมจังหวัดชลบุรี ที่ได้จัดสรรงบประมาณให้แก่ห้องสมุดหรือมุมความรู้

ชื่อบริษัท	งบประมาณปี
บริษัท ไคกิน อินดัสทรีส์ (ประเทศไทย) จำกัด	30,000 บาท
บริษัท รัชท์ การผลิต จำกัด	50,000 บาท
บริษัท มิตรบุษิณี อีเล็คทริค คอนซูมเมอร์ โปรดักส์ (ประเทศไทย) จำกัด	60,000 บาท
บริษัท มิตรบุษิณี เอลเลเวเตอร์ เอเชีย จำกัด	30,000 บาท
บริษัท เอ็น ที. เอส. สตีลกรุ๊ปส์ จำกัด (มหาชน)	40,000 บาท

จากตาราง 21 ผู้ประกอบการในนิคมอุตสาหกรรมจังหวัดชลบุรี ได้จัดสรรงบประมาณให้แก่ห้องสมุดหรือมุมความรู้ของภายในองค์กรมีจำนวนเพียง 5 บริษัท โดยจัดสรรงบประมาณเป็นจำนวนเงิน 30,000-60,000 บาท ต่อปี ในขณะที่ผู้ประกอบการจำนวน 20 บริษัท ไม่ได้จัดสรรเงินงบประมาณ

ตารางที่ 22 ผู้รับผิดชอบดูแลห้องสมุดหรือมุมความรู้ของผู้ประกอบการในนิคมอุตสาหกรรม
จังหวัดชลบุรี

ผู้รับผิดชอบ	จำนวน (N=25)	ร้อยละ
บรรณารักษ์	3	12.00
เจ้าหน้าที่ธุรการ	16	64.00
หัวหน้าฝ่ายบุคคล	1	4.00
เจ้าหน้าที่ควบคุมเอกสาร	5	20.00

จากตาราง 22 พบว่า ผู้รับผิดชอบดูแลห้องสมุดหรือมุมความรู้ของผู้ประกอบการในนิคมอุตสาหกรรมจังหวัดชลบุรี ส่วนใหญ่เป็นเจ้าหน้าที่ธุรการ จำนวน 16 บริษัท คิดเป็นร้อยละ 64 รองลงมาคือเจ้าหน้าที่ควบคุมเอกสาร จำนวน 5 บริษัท คิดเป็นร้อยละ 20 และบรรณารักษ์ จำนวน 3 บริษัท คิดเป็นร้อยละ 12 ตามลำดับ

ตารางที่ 23 ระบบการจัดเก็บข้อมูลข่าวสาร/วัสดุสารสนเทศในห้องสมุดหรือมุมความรู้

ระบบการจัดเก็บข้อมูลข่าวสาร/วัสดุสารสนเทศ	จำนวน (N=25)	ร้อยละ
ไม่มีระบบจัดเก็บ	5	20.00
จัดเรียงตามรูปแบบของวัสดุสารสนเทศ เช่น หนังสือ รายงานวิจัย	4	16.00
จัดเรียงตามปีที่ผลิตวัสดุสารสนเทศ	-	-
จัดเรียงตามปีที่ได้รับวัสดุสารสนเทศ	1	4.00
จัดเรียงตามลำดับอักษรของชื่อเรื่อง	2	8.00
จัดเรียงตามหมายเลขทะเบียน	3	12.00
จัดแยกตามเนื้อหาโดยสังเขป	8	32.00
จัดเรียงตามหมวดหมู่ระบบดิวี่ (DC)	2	8.00

จากตาราง 23 พบว่า ระบบการจัดเก็บข้อมูลข่าวสาร/วัสดุสารสนเทศในห้องสมุดหรือมุมความรู้ ส่วนใหญ่เป็นการจัดแยกตามเนื้อหาโดยสังเขป 8 บริษัท คิดเป็นร้อยละ 32 รองลงมาคือไม่มีระบบจัดเก็บ จำนวน 5 บริษัท คิดเป็นร้อยละ 20 และจัดเรียงตามปีที่ผลิตวัสดุสารสนเทศ จำนวน 4 บริษัท คิดเป็นร้อยละ 16 ตามลำดับ

ตารางที่ 24 เครื่องมือช่วยในการสืบค้นเพื่อเข้าถึงข้อมูลข่าวสาร/วัสดุสารสนเทศในห้องสมุดหรือ
มุมความรู้

เครื่องมือช่วยค้น	จำนวน (N=25)	ร้อยละ
บัตรรายการ	1	4.00
รายการเอกสาร	8	32.00
ฐานข้อมูลคอมพิวเตอร์	9	36.00
ไม่มีเครื่องมือช่วยค้น	7	28.00

จากตาราง 24 พบว่า เครื่องมือช่วยในการสืบค้นเพื่อเข้าถึงข้อมูลข่าวสาร/วัสดุสารสนเทศในห้องสมุดหรือมุมความรู้ ส่วนใหญ่ใช้ฐานข้อมูลคอมพิวเตอร์ จำนวน 9 บริษัท คิดเป็นร้อยละ 36 รองลงมาคือรายการเอกสาร จำนวน 8 บริษัท คิดเป็นร้อยละ 32 และไม่มีเครื่องมือช่วยค้น จำนวน 7 บริษัท คิดเป็นร้อยละ 28 ตามลำดับ

ตารางที่ 25 กลุ่มผู้ใช้บริการในห้องสมุดหรือมุมความรู้ของผู้ประกอบการในนิคมอุตสาหกรรม
จังหวัดชลบุรี

ผู้ใช้บริการ	ใช้บริการ	
	จำนวน (N=25)	ร้อยละ
พนักงานภายในองค์กร	23	92.00
พนักงานบริษัทในเครือ	5	20.00
บุคคลทั่วไป	-	-

หมายเหตุ คำตอบสามารถตอบได้มากกว่า 1 ข้อ

จากตาราง 25 พบว่า ผู้ใช้บริการในห้องสมุดหรือมุมความรู้ของผู้ประกอบการในนิคมอุตสาหกรรมจังหวัด ส่วนใหญ่เป็นพนักงานภายในองค์กร จำนวน 23 บริษัท คิดเป็นร้อยละ 92 และพนักงานบริษัทในเครือ จำนวน 5 บริษัท คิดเป็นร้อยละ 20

ตารางที่ 26 สถานภาพของผู้ใช้บริการในห้องสมุดหรือมุมความรู้ของผู้ประกอบการในนิคมอุตสาหกรรมจังหวัดชลบุรี

สถานภาพของผู้ใช้บริการ	ใช้บริการ	
	จำนวน (N=25)	ร้อยละ
ผู้จัดการ / ผู้บริหาร	4	16.00
พนักงาน	21	84.00

จากตาราง 26 พบว่า สถานภาพของผู้ใช้บริการในห้องสมุดหรือมุมความรู้ของผู้ประกอบการในนิคมอุตสาหกรรมจังหวัด ส่วนใหญ่เป็นพนักงาน จำนวน 21 บริษัท คิดเป็นร้อยละ 84 และผู้จัดการ/ผู้บริหาร จำนวน 4 บริษัท คิดเป็นร้อยละ 16

ตารางที่ 27 ห้องสมุดหรือมุมความรู้ของผู้ประกอบการในนิคมอุตสาหกรรมจังหวัดชลบุรีที่อนุญาตให้บุคคลภายนอกใช้บริการ

ผู้ให้บริการภายนอกองค์กร	จำนวน	
	(N=25)	ร้อยละ
อนุญาตให้ใช้บริการ	6	24.00
ไม่อนุญาตให้ใช้บริการ	19	76.00

จากตาราง 27 พบว่า ห้องสมุดหรือมุมความรู้ของผู้ประกอบการในนิคมอุตสาหกรรมจังหวัดชลบุรี ส่วนใหญ่ไม่อนุญาตให้บุคคลภายนอกองค์กรเข้าไปใช้บริการ จำนวน 19 บริษัท คิดเป็นร้อยละ 76 และอนุญาตให้ใช้บริการ จำนวน 6 บริษัท คิดเป็นร้อยละ 24

ตารางที่ 28 บริการภายในห้องสมุดหรือมุมความรู้ของผู้ประกอบการในนิคมอุตสาหกรรม
จังหวัดชลบุรี

บริการ	มี	
	จำนวน (N=25)	ร้อยละ
บริการยืมสื่อสิ่งพิมพ์ เช่น หนังสือ วารสาร เป็นต้น	12	48.00
บริการยืมสื่อโสตทัศน์ เช่น เทปเสียง เทปวีดิทัศน์	6	24.00
บริการอุปกรณ์ชุดศึกษาโสตทัศน์	2	8.00
บริการสื่ออิเล็กทรอนิกส์	2	8.00
บริการเครื่องคอมพิวเตอร์สืบค้นอินเทอร์เน็ต	3	12.00
บริการสืบค้นข้อมูลข่าวสารตามความต้องการของผู้ใช้เฉพาะเรื่อง	2	8.00
บริการที่นั่งอ่าน	18	72.00

จากตาราง 28 พบว่า บริการภายในห้องสมุดหรือมุมความรู้ของผู้ประกอบการในนิคมอุตสาหกรรมจังหวัดชลบุรี ส่วนใหญ่บริการที่นั่งอ่าน จำนวน 18 บริษัท คิดเป็นร้อยละ 72 รองลงมาคือบริการยืมสื่อสิ่งพิมพ์ เช่น หนังสือ วารสาร เป็นต้น จำนวน 12 บริษัท คิดเป็นร้อยละ 48 และบริการยืมสื่อโสตทัศน์ เช่น เทปเสียง เทปวีดิทัศน์ เป็นต้น จำนวน 6 บริษัท คิดเป็นร้อยละ 24 ตามลำดับ

ส่วนที่ 3 ข้อมูลเกี่ยวกับทรัพยากรสารสนเทศในห้องสมุดหรือมุมความรู้ของผู้ประกอบการในนิคมอุตสาหกรรมจังหวัดชลบุรี

ตารางที่ 29 ทรัพยากรสารสนเทศประเภทหนังสือในห้องสมุดหรือมุมความรู้ของผู้ประกอบการในนิคมอุตสาหกรรมจังหวัดชลบุรี

จำนวนหนังสือ	หนังสือ (ภาษาไทย)		หนังสือ (ภาษาต่างประเทศ)	
	จำนวน (N=25)	ร้อยละ	จำนวน (N=25)	ร้อยละ
ไม่มีหนังสือ	-	-	16	64.00
1-100 เล่ม	19	76.00	7	28.00
101-200 เล่ม	2	8.00	1	4.00
201-300 เล่ม	1	5.00	-	-
301-400 เล่ม	1	5.00	-	-
มากกว่า 400 เล่ม	2	8.00	1	4.00

จากตาราง 29 พบว่า ผู้ประกอบการในนิคมอุตสาหกรรมจังหวัดชลบุรี ส่วนใหญ่มีทรัพยากรสารสนเทศประเภทหนังสือภาษาไทยให้บริการในห้องสมุดหรือมุมความรู้ ตั้งแต่ 1-100 เล่ม จำนวน 19 บริษัท คิดเป็นร้อยละ 76 รองลงมาคือมี 101 – 200 เล่ม และมากกว่า 400 เล่ม (850-1500 เล่ม) อย่างละ จำนวน 2 บริษัท คิดเป็นร้อยละ 8 โดยเน้นสาขาวิชา การจัดการ กฎหมาย สิ่งแวดล้อม คอมพิวเตอร์ การประกันคุณภาพ คู่มือการใช้เครื่องจักรและอุปกรณ์ วิศวกรรมศาสตร์ เป็นต้น

ส่วนหนังสือภาษาต่างประเทศนั้น พบว่า ผู้ประกอบการในนิคมอุตสาหกรรมจังหวัดชลบุรี ส่วนใหญ่ไม่มีให้บริการในห้องสมุดหรือมุมความรู้จำนวน 16 บริษัท คิดเป็นร้อยละ 64 รองลงมาคือ มี 1-100 เล่ม จำนวน 7 บริษัท คิดเป็นร้อยละ 28 และมี 101-200 เล่ม และมากกว่า 400 เล่ม จำนวนอย่างละ 1 บริษัท คิดเป็นร้อยละ 4 ตามลำดับ

ตารางที่ 30 ทรัพยากรสารสนเทศประเภทวารสารวิชาการและกึ่งวิชาการในห้องสมุดหรือ
มุมความรู้ของผู้ประกอบการในนิคมอุตสาหกรรมจังหวัดชลบุรี

จำนวนวารสารวิชาการ และกึ่งวิชาการ	วารสารวิชาการและกึ่งวิชาการ (ภาษาไทย)		วารสารวิชาการและกึ่งวิชาการ (ภาษาต่างประเทศ)	
	จำนวน	ร้อยละ	จำนวน	ร้อยละ
	(N=25)		(N=25)	
ไม่มี	13	52.00	18	72.00
1-3 รายการ	9	36.00	6	24.00
4-6 รายการ	1	4.00	1	4.00
7-9 รายการ	-	-	-	-
มากกว่า 10 รายการ	2	8.00	-	-

จากตาราง 30 พบว่า ผู้ประกอบการในนิคมอุตสาหกรรมจังหวัดชลบุรี ส่วนใหญ่ไม่มี
ทรัพยากรสารสนเทศประเภทวารสารวิชาการและกึ่งวิชาการภาษาไทยให้บริการในห้องสมุดหรือ
มุมความรู้ จำนวน 13 บริษัท คิดเป็นร้อยละ 52 รองลงมาคือ มี 1-3 รายการ จำนวน 9 บริษัท
คิดเป็นร้อยละ 36 และมีมากกว่า 10 รายการ จำนวน 2 บริษัท คิดเป็นร้อยละ 8 ตามลำดับ
ส่วนวารสารวิชาการและกึ่งวิชาการภาษาต่างประเทศของผู้ประกอบการในนิคม
อุตสาหกรรมจังหวัดชลบุรี พบว่าส่วนใหญ่ไม่มีให้บริการในห้องสมุดหรือมุมความรู้ จำนวน 18
บริษัท คิดเป็นร้อยละ 72 รองลงมาคือมี 1-3 รายการ จำนวน 6 บริษัท คิดเป็นร้อยละ 24 และมี
4-6 รายการ จำนวน 1 บริษัท คิดเป็นร้อยละ 4 ตามลำดับ

ตารางที่ 31 ทรรศนการสารสนเทศประเภทวารสารบ้านเทงในหองสมุดหรือมมความรูของผูประกอบกร
ในนคมอตุสทกรรรมจังหวดชลบุรี

จนวนวารสารบ้านเทง	วารสารบ้านเทง (ภษทไทย)		วารสารบ้านเทง (ภษทต่งประเทศ)	
	จนวน (N=25)	ร้อยละ	จนวน (N=25)	ร้อยละ
	ไม่มี	23	92.00	25
1-10 รยกร	2	8.00	-	-

จกตารง 31 พบว ผูประกอบกรในนคมอตุสทกรรรมจังหวดชลบุรี ส่วนใหญ่ไม่มี
ทรรศนการสนเทศ ประเภทวารสารบ้านเทงภษทไทยให้กรในหองสมุดหรือมมความรู
จนวน 23 บริษัท คดเป็นร้อยละ 92 และมี 1-10 รยกร จนวน 2 บริษัท คดเป็นร้อยละ 8
ส่วนทรรศนการสนเทศ ประเภทวารสารบ้านเทงภษทต่งประเทศนั้น พบว ไม่มีให้
กรในหองสมุดหรือมมความรู

ตารางที่ 32 ทรรศนการสนเทศ ประเภทรยงนกรคกษทวจยในหองสมุดหรือมมความรูของ
ผูประกอบกรในนคมอตุสทกรรรมจังหวดชลบุรี

จนวนรยงนกรคกษทวจย	รยงนกรคกษทวจย (ภษทไทย)		รยงนกรคกษทวจย (ภษทต่งประเทศ)	
	ภษทไทย (N=25)	ร้อยละ	ภษทไทย (N=25)	ร้อยละ
	ไม่มี	23	92.00	25
1-10 รยกร	2	8.00	-	-

จกตารง 32 พบว ผูประกอบกรในนคมอตุสทกรรรมจังหวดชลบุรี ส่วนใหญ่ไม่มี
ทรรศนการสนเทศ ประเภทรยงนกรคกษทวจยภษทไทยให้กรในหองสมุดหรือมมความรู
จนวน 23 บริษัท คดเป็นร้อยละ 92 และมี 1-10 รยกร จนวน 2 บริษัท คดเป็นร้อยละ 8
ส่วนรยงนกรคกษทวจยภษทต่งประเทศนั้น พบว ไม่มีให้กรในหองสมุดหรือ
มมความรู

ตารางที่ 33 ทรัพยากรสารสนเทศประเภทหนังสือพิมพ์ในห้องสมุดหรือมุมความรู้ของผู้ประกอบการ
ในนิคมอุตสาหกรรมจังหวัดชลบุรี

จำนวนหนังสือพิมพ์	หนังสือพิมพ์ (ภาษาไทย)		หนังสือพิมพ์ (ภาษาต่างประเทศ)	
	จำนวน (N=25)	ร้อยละ	จำนวน (N=25)	ร้อยละ
	ไม่มี	6	24.00	17
1-3 รายการ	15	60.00	8	32.00
4-6 รายการ	4	16.00	-	-

จากตาราง 33 พบว่า ผู้ประกอบการในนิคมอุตสาหกรรมจังหวัดชลบุรี ส่วนใหญ่มี
ทรัพยากรสารสนเทศ ประเภทหนังสือพิมพ์ภาษาไทยให้บริการในห้องสมุดหรือมุมความรู้ 1-3
รายการ จำนวน 15 บริษัท คิดเป็นร้อยละ 60 รองลงมาคือไม่มีบริการ จำนวน 6 บริษัท
คิดเป็นร้อยละ 24 และมี 4-6 รายการ จำนวน 4 บริษัท คิดเป็นร้อยละ 16 ตามลำดับ
ส่วนประเภทหนังสือพิมพ์ภาษาต่างประเทศ พบว่าผู้ประกอบการในนิคมอุตสาหกรรม
จังหวัดชลบุรี ส่วนใหญ่ไม่มีให้บริการในห้องสมุดหรือมุมความรู้ จำนวน 17 บริษัท คิดเป็นร้อยละ
68 และมี 1-3 รายการ จำนวน 8 บริษัท คิดเป็นร้อยละ 32

ตารางที่ 34 ทรัพยากรสารสนเทศประเภทรายงานการประชุม/สัมมนาในห้องสมุดหรือมุมความรู้
ของผู้ประกอบการในนิคมอุตสาหกรรมจังหวัดชลบุรี

จำนวนรายงานการ ประชุม/สัมมนา	รายงานการประชุม/สัมมนา (ภาษาไทย)		รายงานการประชุม/สัมมนา (ภาษาต่างประเทศ)	
	ภาษาไทย (N=25)	ร้อยละ	จำนวน (N=25)	ร้อยละ
	ไม่มี	21	84.00	24
1-5 รายการ	2	8.00	1	4.00
6-10 รายการ	2	8.00	-	-

จากตาราง 34 พบว่า ผู้ประกอบการในนิคมอุตสาหกรรมจังหวัดชลบุรี ส่วนใหญ่ไม่มี
ทรัพยากรสารสนเทศ ประเภทรายงานการประชุม/สัมมนาภาษาไทยให้บริการในห้องสมุดหรือ

มุมมองความรู้ จำนวน 21 บริษัท คิดเป็นร้อยละ 84 และมี 1-5 รายการ และ 6-10 รายการ จำนวนอย่างละ 2 บริษัท คิดเป็นร้อยละ 8 ตามลำดับ

ส่วนประเภทรายงานการประชุม/สัมมนาภาษาต่างประเทศของผู้ประกอบการในนิคมอุตสาหกรรมจังหวัดชลบุรี พบว่า ส่วนใหญ่ไม่มีให้บริการในห้องสมุดหรือมุมมองความรู้ จำนวน 24 บริษัท คิดเป็นร้อยละ 96 และมี 1-5 รายการ จำนวน 1 บริษัท คิดเป็นร้อยละ 4

ตารางที่ 35 ทรัพยากรสารสนเทศประเภทสิ่งพิมพ์ที่จัดพิมพ์เผยแพร่โดยหน่วยงาน ที่ให้บริการในห้องสมุดหรือมุมมองความรู้ของผู้ประกอบการในนิคมอุตสาหกรรมจังหวัดชลบุรี

จำนวนสิ่งพิมพ์ที่จัดพิมพ์ เผยแพร่โดยหน่วยงาน	สิ่งพิมพ์ที่จัดพิมพ์เผยแพร่ โดยหน่วยงาน (ภาษาไทย)		สิ่งพิมพ์ที่จัดพิมพ์เผยแพร่ โดยหน่วยงาน (ภาษาต่างประเทศ)	
	จำนวน	ร้อยละ	จำนวน	ร้อยละ
	(N=25)		(N=25)	
ไม่มี	20	80.00	25	100
1-5 รายการ	5	20.00	-	-

จากตาราง 35 พบว่า ผู้ประกอบการในนิคมอุตสาหกรรมจังหวัดชลบุรี ส่วนใหญ่ไม่มีทรัพยากรสารสนเทศ ประเภทสิ่งพิมพ์ที่จัดพิมพ์เผยแพร่โดยหน่วยงาน ให้บริการในห้องสมุดหรือมุมมองความรู้ จำนวน 20 บริษัท คิดเป็นร้อยละ 80 และมี 1-5 รายการ จำนวน 5 บริษัท คิดเป็นร้อยละ 20

ส่วนสิ่งพิมพ์ที่จัดพิมพ์เผยแพร่เป็นภาษาอังกฤษโดยหน่วยงานของผู้ประกอบการในนิคมอุตสาหกรรมจังหวัดชลบุรี พบว่า ไม่มีให้บริการในห้องสมุดหรือมุมมองความรู้

ตารางที่ 36 ทรัพยากรสารสนเทศประเภทเอกสารมาตรฐานและรายการกำหนดมาตรฐาน
ในห้องสมุดหรือมุมความรู้ของผู้ประกอบการในนิคมอุตสาหกรรมจังหวัดชลบุรี

จำนวนเอกสารมาตรฐานและ รายการกำหนดมาตรฐาน	เอกสารมาตรฐานและ รายการกำหนดมาตรฐาน (ภาษาไทย)		เอกสารมาตรฐานและรายการ กำหนดมาตรฐาน (ภาษาต่างประเทศ)	
	จำนวน (N=25)	ร้อยละ	จำนวน (N=25)	ร้อยละ
	ไม่มี	22	88.00	20
1-20 รายการ	2	8.00	5	20.00
21-40 รายการ	1	4.00	-	-

จากตาราง 36 พบว่า ผู้ประกอบการในนิคมอุตสาหกรรมจังหวัดชลบุรี ส่วนใหญ่ไม่มีทรัพยากรสารสนเทศประเภทเอกสารมาตรฐานและรายการกำหนดมาตรฐานภาษาไทยให้บริการในห้องสมุดหรือมุมความรู้ จำนวน 22 บริษัท คิดเป็นร้อยละ 88 รองลงมาคือมี 1-20 รายการ จำนวน 2 บริษัท คิดเป็นร้อยละ 8 และมี 21-40 รายการ จำนวน 1 บริษัท คิดเป็นร้อยละ 4 ตามลำดับ

ส่วนเอกสารมาตรฐานและรายการกำหนดมาตรฐานภาษาต่างประเทศของผู้ประกอบการในนิคมอุตสาหกรรมจังหวัดชลบุรี พบว่า ส่วนใหญ่ไม่มีให้บริการในห้องสมุดหรือมุมความรู้ จำนวน 20 บริษัท คิดเป็นร้อยละ 80 และมี 1-20 รายการ จำนวน 5 บริษัท คิดเป็นร้อยละ 20 ตามลำดับ

ตารางที่ 37 ทรัพยากรสารสนเทศประเภทเทปเสียงในห้องสมุดหรือมุมความรู้ของผู้ประกอบการ
ในนิคมอุตสาหกรรมจังหวัดชลบุรี

จำนวนเทปบันทึกเสียง	เทปเสียง (ภาษาไทย)		เทปเสียง (ภาษาต่างประเทศ)	
	จำนวน (N=25)	ร้อยละ	จำนวน (N=25)	ร้อยละ
	ไม่มี	21	84.00	22
1-50 ตลับ	3	12.00	3	12.00
51-100 ตลับ	1	4	-	-

จากตาราง 37 พบว่า ผู้ประกอบการในนิคมอุตสาหกรรมจังหวัดชลบุรี ส่วนใหญ่ไม่มี ทรัพยากรสารสนเทศประเภทเทปเสียงภาษาไทยให้บริการในห้องสมุดหรือมุมความรู้ จำนวน 21 บริษัท คิดเป็นร้อยละ 84 รองลงมาคือมี 1-50 ตลับ จำนวน 3 บริษัท คิดเป็นร้อยละ 12 และมี 51-100 ตลับ จำนวน 1 บริษัท คิดเป็นร้อยละ 4 โดยเน้นสาขาวิชาการจัดการ และการขาย ส่วนเทปเสียงภาษาต่างประเทศของผู้ประกอบการในนิคมอุตสาหกรรมจังหวัดชลบุรี พบว่า บริษัทส่วนใหญ่จำนวน 22 บริษัท คิดเป็นร้อยละ 88 ไม่มีให้บริการในห้องสมุดหรือ มุมความรู้ และมีเทปจำนวน 1-50 ตลับ ให้บริการในห้องสมุดหรือมุมความรู้ จำนวน 3 บริษัท คิดเป็นร้อยละ 12 โดยส่วนใหญ่เป็นสาขาวิชาภาษาญี่ปุ่น

ตารางที่ 38 ทรัพยากรสารสนเทศประเภทเทปวีดิทัศน์ในห้องสมุดหรือมุมความรู้ของ
ผู้ประกอบการในนิคมอุตสาหกรรมจังหวัดชลบุรี

จำนวนเทปวีดิทัศน์	เทปวีดิทัศน์ (ภาษาไทย)		เทปวีดิทัศน์ (ภาษาต่างประเทศ)	
	จำนวน (N=25)	ร้อยละ	จำนวน (N=25)	ร้อยละ
	ไม่มี	20	80.00	20
1-50 ตลับ	3	12.00	5	20.00
51-100 ตลับ	2	8.00	-	-

จากตาราง 38 พบว่า ผู้ประกอบการในนิคมอุตสาหกรรมจังหวัดชลบุรี ส่วนใหญ่ไม่มีทรัพยากรสารสนเทศประเภทเทปวีดิทัศน์ภาษาไทยให้บริการในห้องสมุดหรือมุมความรู้จำนวน 20 บริษัท คิดเป็นร้อยละ 80 รองลงมาคือมี 1-50 ตลับ จำนวน 3 บริษัท คิดเป็นร้อยละ 12 และมี 51-100 ตลับ จำนวน 2 บริษัท คิดเป็นร้อยละ 8 ตามลำดับ

ส่วนประเภทเทปวีดิทัศน์ภาษาต่างประเทศของผู้ประกอบการในนิคมอุตสาหกรรมจังหวัดชลบุรี พบว่า ผู้ประกอบการส่วนใหญ่ จำนวน 20 บริษัท คิดเป็นร้อยละ 80 ไม่มีให้บริการในห้องสมุดหรือมุมความรู้ และมีเทปวีดิทัศน์ จำนวน 1-50 ตลับ ให้บริการในห้องสมุดหรือมุมความรู้ จำนวน 5 บริษัท คิดเป็นร้อยละ 20

ตารางที่ 39 ทรัพยากรสารสนเทศประเภทซีดีรอมมัลติมีเดียในห้องสมุดหรือมุมความรู้ของผู้ประกอบการในนิคมอุตสาหกรรมจังหวัดชลบุรี

จำนวนซีดีรอมมัลติมีเดีย	ซีดีรอมมัลติมีเดีย (ภาษาไทย)		ซีดีรอมมัลติมีเดีย (ภาษาต่างประเทศ)	
	จำนวน	ร้อยละ	จำนวน	ร้อยละ
	(N=25)		(N=25)	
ไม่มี	20	80.00	20	80.00
1-10 แผ่น	3	12.00	3	12.00
11-20 แผ่น	1	4.00	1	4.00
มากกว่า 20 แผ่นขึ้นไป	1	4.00	1	4.00

จากตาราง 39 พบว่า ผู้ประกอบการในนิคมอุตสาหกรรมจังหวัดชลบุรี ส่วนใหญ่ไม่มีทรัพยากรสารสนเทศประเภทซีดีรอมมัลติมีเดียให้บริการในห้องสมุดหรือมุมความรู้ จำนวน 20 บริษัท คิดเป็นร้อยละ 80 รองลงมาคือมีซีดีรอมมัลติมีเดียให้บริการ 1-10 แผ่น จำนวน 3 บริษัท คิดเป็นร้อยละ 12 มี 11-20 แผ่น จำนวน 1 บริษัท คิดเป็นร้อยละ 4 และมีมากกว่า 20 แผ่นขึ้นไป จำนวน 1 บริษัท คิดเป็นร้อยละ 4 โดยส่วนใหญ่เป็นสาขาวิชาด้านคอมพิวเตอร์ และเทคโนโลยี

ตารางที่ 40 ฐานข้อมูลในห้องสมุดหรือมุมความรู้ของผู้ประกอบการในนิคมอุตสาหกรรม
จังหวัดชลบุรี

ฐานข้อมูลที่หน่วยงานพัฒนาขึ้นเอง	จำนวน (N=25)	ร้อยละ
ไม่มี	15	60.00
มี	10	40.00

จากตาราง 40 ฐานข้อมูลที่หน่วยงานพัฒนาขึ้นเองของผู้ประกอบการในนิคมอุตสาหกรรมจังหวัดชลบุรี พบว่า ผู้ประกอบการอุตสาหกรรมจังหวัดชลบุรี จำนวน 10 บริษัท คิดเป็นร้อยละ 40 มีฐานข้อมูล ได้แก่ ฐานข้อมูลบุคลากร ฐานข้อมูลบัญชี ฐานข้อมูลการจัดซื้อ ฐานข้อมูลผลิตภัณฑ์ ฐานข้อมูลพัสดุ และฐานข้อมูลเอกสาร ISO9000

ตารางที่ 41 เครื่องคอมพิวเตอร์เพื่อการสืบค้นข้อมูลของผู้ประกอบการในนิคมอุตสาหกรรม
จังหวัดชลบุรี

เครื่องคอมพิวเตอร์เพื่อการสืบค้นข้อมูล	จำนวน (N=25)	ร้อยละ
ไม่มี	-	-
มี	25	100

จากตาราง 41 พบว่า ผู้ประกอบการในนิคมอุตสาหกรรมจังหวัดชลบุรีที่มีห้องสมุดหรือมุมความรู้ จำนวน 25 บริษัท คิดเป็นร้อยละ 100 มีเครื่องคอมพิวเตอร์ใช้ในการสืบค้นข้อมูลจากอินเทอร์เน็ตโดยส่วนใหญ่เป็นเครื่องคอมพิวเตอร์ที่ใช้ในการทำงานประจำ