

สำนักหอสมุด มหาวิทยาลัยบูรพา

ต.แสนสุข อ.เมือง จ.ชลบุรี 20137

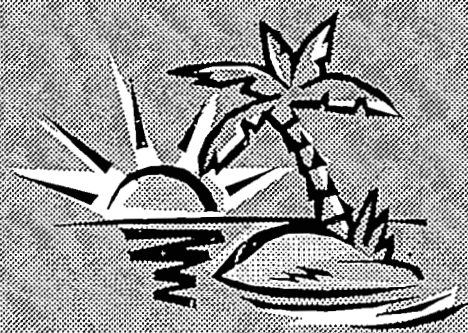
การศึกษาศักยภาพของพื้นที่เพื่อรองรับการท่องเที่ยวเชิงนิเวศ
กรณีศึกษา เกาะสีชัง จังหวัดชลบุรี

บุญเชิด หนูอิม

ภาควิชาภูมิศาสตร์

คณะมนุษยศาสตร์และสังคมศาสตร์

มหาวิทยาลัยบูรพา



งบประมาณเงินรายได้ประจำ พ.ศ. 2541

บทคัดย่อ

การศึกษาศักยภาพของพื้นที่เพื่อรองรับการท่องเที่ยวเชิงนิเวศ กรณีศึกษา เกาะสีชัง จังหวัดชลบุรี โดยกำหนดวัตถุประสงค์เพื่อศึกษาศักยภาพของพื้นที่ประกอบด้วยด้านแหล่งท่องเที่ยว ด้านการจัดการ ด้านกิจกรรมและกระบวนการ และด้านการมีส่วนร่วมของประชาชน และเสนอแนะแนวทางการจัดการพื้นที่ให้เหมาะสมแก่การท่องเที่ยวเชิงนิเวศ จากการศึกษาพบว่า เกาะสีชังมีศักยภาพที่จะรองรับการท่องเที่ยวเชิงนิเวศ ด้านแหล่งท่องเที่ยว ระดับ D ด้านการจัดการ ระดับ C ด้านกิจกรรมและกระบวนการ ระดับ C และด้านการมีส่วนร่วมของประชาชน ระดับ C ดังนั้นแนวทางการจัดการพื้นที่ให้เหมาะสมแก่การท่องเที่ยวเชิงนิเวศ ควรจะต้องกำหนดแนวทางการพัฒนาไว้ 3 แนวทาง คือ แนวทางที่ 1 การจัดการด้านแหล่งท่องเที่ยว แนวทางที่ 2 การส่งเสริมกิจกรรมที่เกี่ยวข้องกับการท่องเที่ยวเชิงนิเวศ และแนวทางที่ 3 การพัฒนาบุคลากรด้านการท่องเที่ยว

สารบัญ

บทที่ 1 บทนำ	
ความสำคัญของปัญหา	1
วัตถุประสงค์	2
ประโยชน์ที่คาดว่าจะได้รับ	2
คำจำกัดความ	2
บทที่ 2 การทบทวนวรรณกรรม	
ระบบการท่องเที่ยว	4
หลักการพื้นฐานที่สำคัญของการท่องเที่ยวเชิงนิเวศ	6
ศักยภาพของการรองรับการท่องเที่ยวเชิงนิเวศ	7
บทที่ 3 วิธีดำเนินการศึกษา	
การสำรวจข้อมูล	10
การวิเคราะห์ข้อมูล	11
บทที่ 4 ผลการศึกษา	
ข้อมูลทั่วไปของเกาะสีชัง	13
ข้อมูลเกี่ยวกับแหล่งท่องเที่ยว	19
ความคิดเห็นด้านการท่องเที่ยวของชุมชน	23
ความคิดเห็นของนักท่องเที่ยว	31
ศักยภาพของพื้นที่เพื่อการรองรับการท่องเที่ยว	36
อุปสรรคและปัญหา	40
ข้อเสนอแนะของชุมชน	42
นโยบายของสภานิติบัญญัติเพื่อเพิ่มศักยภาพของการท่องเที่ยว	43
แนวทางการจัดการพื้นที่ให้เหมาะสมแก่การท่องเที่ยวเชิงนิเวศ	43
บทที่ 5 สรุปผลการศึกษา	44
บรรณานุกรม	45
ภาคผนวก	46

สารบัญตาราง

ตารางที่

4-1 อาชีพของกลุ่มตัวอย่าง	24
4-2 การศึกษาของกลุ่มตัวอย่าง	25
4-3 ระดับความพอใจสิ่งอำนวยความสะดวกด้านการท่องเที่ยว	27
4-4 ระดับความพอใจของชุมชนด้านการท่องเที่ยว	29
4-5 ความคิดเห็นเกี่ยวกับผลกระทบที่เกิดจากการท่องเที่ยว	30
4-6 ข้อมูลทั่วไปของนักท่องเที่ยว	32-34
4-7 ความคิดเห็นของนักท่องเที่ยวต่อการบริการท่องเที่ยว	35
4-8 ประเมินศักยภาพด้านแหล่งท่องเที่ยว	37-38

สารบัญรูปภาพ

รูปภาพที่

2-1 ระบบการท่องเที่ยว	5
2-2 หลักการพื้นฐานที่สำคัญของการท่องเที่ยวเชิงนิเวศ	6

บทที่ 1

บทนำ

1. ความสำคัญของปัญหา

นับจากมีการส่งเสริมการท่องเที่ยวภายในประเทศ ทำให้ภาพรวมทางเศรษฐกิจขยายตัวอย่างรวดเร็ว แต่ในทางตรงข้ามอุตสาหกรรมการท่องเที่ยวได้ส่งผลกระทบต่อสภาพแวดล้อมในแหล่งท่องเที่ยวทำให้เสื่อมโทรมลง ดังนั้น การท่องเที่ยวแห่งประเทศไทยได้ว่าจ้างให้สถาบันวิจัยวิทยาศาสตร์และเทคโนโลยีแห่งประเทศไทย ได้ดำเนินการโครงการการดำเนินการเพื่อกำหนดนโยบายการท่องเที่ยวเพื่อรักษาระบบนิเวศน์ ซึ่งผลการศึกษามีดังต่อไปนี้

1) เสนอให้ใช้ "การท่องเที่ยวเชิงนิเวศ" สำหรับ Ecotourism ซึ่งเป็นส่วน (Sector) หนึ่งของการท่องเที่ยวทั้งระบบ และจัดอยู่ในกลุ่มการท่องเที่ยวเชิงอนุรักษ์ (Conservation Tourism)

2) การท่องเที่ยวเชิงนิเวศ (Ecotourism) หมายถึง การท่องเที่ยวอย่างมีความรับผิดชอบในแหล่งท่องเที่ยวธรรมชาติที่มีเอกลักษณ์เฉพาะถิ่น และแหล่งวัฒนธรรมที่เกี่ยวข้องกับระบบนิเวศ โดยมีกระบวนการเรียนรู้ร่วมกันของผู้ที่เกี่ยวข้อง ภายใต้การจัดการสิ่งแวดล้อมและการท่องเที่ยวอย่างมีส่วนร่วมของท้องถิ่น เพื่อมุ่งเน้นให้เกิดจิตสำนึกต่อการรักษาระบบนิเวศอย่างยั่งยืน

3) การท่องเที่ยวเชิงนิเวศ มีองค์ประกอบหลักที่สำคัญ 4 ส่วน ได้แก่ องค์ประกอบด้านพื้นที่ที่เกี่ยวข้องกับระบบนิเวศ องค์ประกอบด้านกิจกรรมที่มีการศึกษาเรียนรู้ด้านสิ่งแวดล้อมและนิเวศวิทยา องค์ประกอบด้านการจัดการที่เป็นการจัดการที่ยั่งยืน ทั้งนี้รวมถึงการอนุรักษ์ รักษาสิ่งแวดล้อม การป้องกันหรือลดผลกระทบจากการท่องเที่ยว และองค์ประกอบด้านการมีส่วนร่วมของประชาชนท้องถิ่น เป็นส่วนสำคัญในการจัดการที่ต้องปฏิบัติให้เกิดขึ้น

4) นโยบายการท่องเที่ยวเชิงนิเวศ เป็นนโยบายเชิงกลยุทธ์ที่ได้จำแนกเป็นนโยบายเฉพาะด้าน และกลยุทธ์ทั้งสิ้น 6 ด้าน ได้แก่

(1) นโยบาย/กลยุทธ์ด้านการจัดการทรัพยากรการท่องเที่ยวและสิ่งแวดล้อม

(2) นโยบาย/กลยุทธ์ด้านการให้การศึกษาและสร้างจิตสำนึก

(3) นโยบาย/กลยุทธ์ด้านการมีส่วนร่วมของประชาชนท้องถิ่น

- (4) นโยบาย/กลยุทธ์ด้านการส่งเสริมตลาดและการนำเที่ยว
- (5) นโยบาย/กลยุทธ์ด้านการพัฒนาโครงการสร้างพื้นฐานและบริการ
- (6) นโยบาย/กลยุทธ์ด้านการส่งเสริมการลงทุน

5) แนวทางการนำนโยบายและแผนไปสู่การปฏิบัติ จะต้องดำเนินการอย่างเป็นขั้นตอนภายใต้การตกลงร่วมกันในหมู่ผู้เกี่ยวข้องทุกฝ่าย โดยเฉพาะอย่างยิ่งการจำแนกแหล่งท่องเที่ยวและรูปแบบการท่องเที่ยวเชิงนิเวศที่ชัดเจน เพื่อการจัดการที่เข้มงวดมีหลักเกณฑ์มากเป็นพิเศษ การสร้างและประสานเครือข่ายที่เหมาะสมจะทำให้การดำเนินงานประสบผลสำเร็จตามเป้าหมายทั้งในระยะสั้น (การทำความเข้าใจกำหนดพื้นที่และปฏิบัติการนำร่อง) และระยะยาว (ที่ต้องการให้การจัดการการท่องเที่ยวเชิงนิเวศเป็นแม่แบบของการจัดการการท่องเที่ยวรูปแบบอื่น ๆ เพื่อ ผลต่อการพัฒนาการท่องเที่ยวที่ยั่งยืน)

สำหรับการศึกษาคั้งนี้ ได้เล็งเห็นว่าจังหวัดชลบุรีมีความเหมาะสมที่จะพัฒนาการท่องเที่ยวเชิงนิเวศน์ จึงได้กำหนดกรณีศึกษา เกาะสีชัง ซึ่งเป็นเกาะที่มีความหลากหลายทั้งทางธรรมชาติ โบราณสถาน โบราณวัตถุ กิจกรรมของมนุษย์ ดังนั้น จึงได้กำหนดศึกษาศักยภาพของพื้นที่เพื่อรองรับการท่องเที่ยวเชิงนิเวศ โดยใช้กรอบความคิดของการศึกษาที่ได้ยกกล่าวมาแล้วในเบื้องต้น เพื่อนำผลการศึกษาไปกำหนดแนวทางการพัฒนาให้เหมาะสมต่อไป

2. วัตถุประสงค์

เพื่อศึกษาศักยภาพของพื้นที่ในการรองรับการท่องเที่ยวเชิงนิเวศน์และเสนอแนะแนวทางการจัดการพื้นที่ให้เหมาะสมแก่การท่องเที่ยวเชิงนิเวศ

3. ประโยชน์ที่คาดว่าจะได้รับ

เพื่อทราบศักยภาพของพื้นที่ที่จะนำมาประมวลส่งเสริมการท่องเที่ยวเชิงนิเวศน์ และสามารถที่จะกำหนดกิจกรรมที่เกี่ยวข้องกับการท่องเที่ยวเชิงนิเวศ

4. คำจำกัดความ

การท่องเที่ยวเชิงนิเวศ (Ecotourism) หมายถึง การท่องเที่ยวอย่างมีความรับผิดชอบในแหล่งท่องเที่ยวธรรมชาติที่มีเอกลักษณ์เฉพาะถิ่น และวัฒนธรรมที่เกี่ยวข้องกับระบบนิเวศน์ โดยมีกระบวนการเรียนรู้ร่วมกันของผู้ที่เกี่ยวข้องภายใต้การจัดการสิ่งแวดล้อมและการ

ท่องเที่ยวอย่างมีส่วนร่วมของท้องถิ่น เพื่อมุ่งเน้นให้เกิดจิตสำนึกต่อการรักษาระบบนิเวศน์อย่าง
ยั่งยืน

ศักยภาพของพื้นที่ หมายถึง ความสามารถของพื้นที่ในการรองรับการใช้
ประโยชน์ในด้านการท่องเที่ยวเชิงนิเวศน์ ได้แก่ องค์ประกอบด้านพื้นที่ องค์ประกอบด้านการจัด
การ องค์ประกอบด้านกิจกรรมและกระบวนการ และองค์ประกอบด้านการมีส่วนร่วม

บทที่ 2

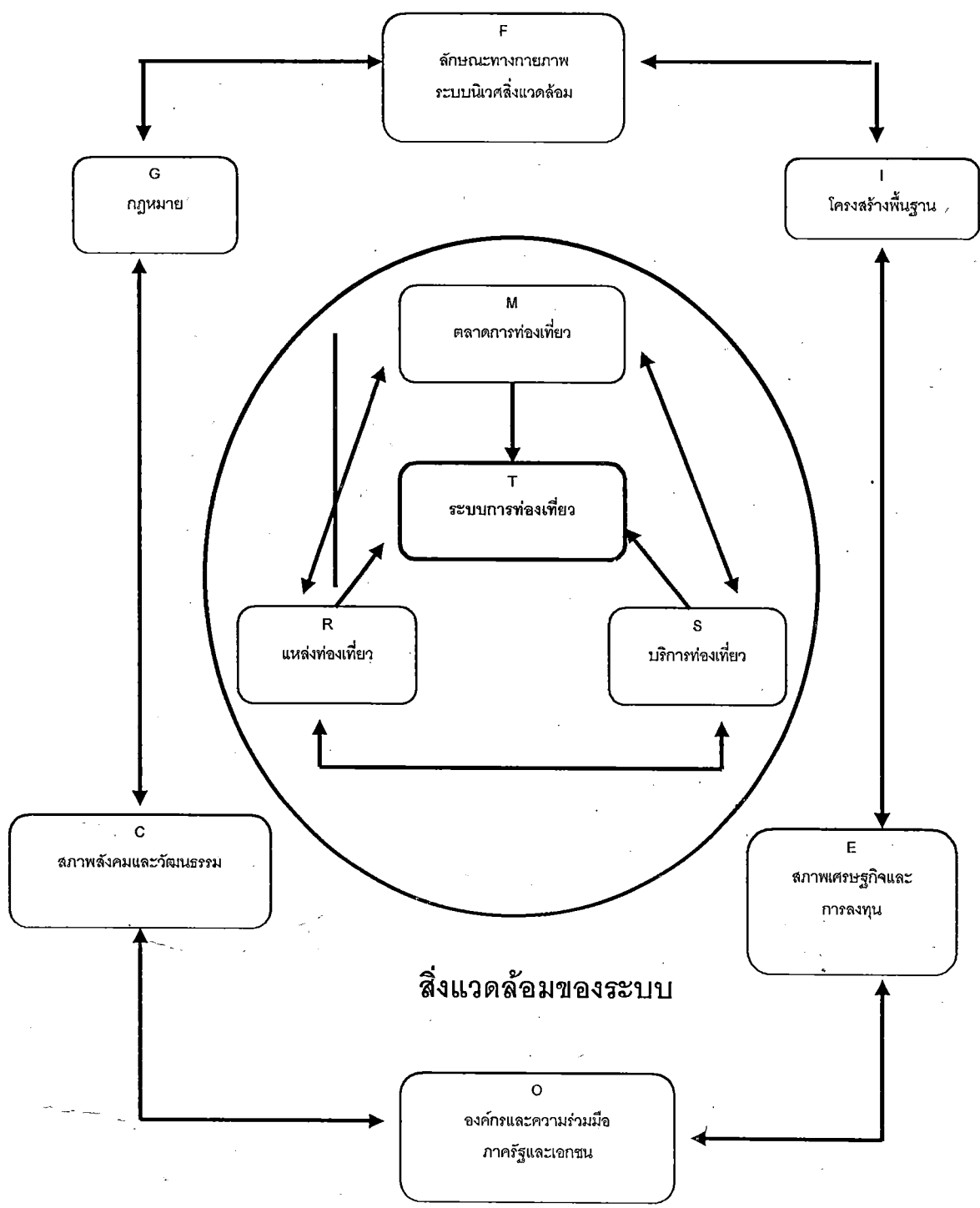
การทบทวนวรรณกรรม

ในการทบทวนวรรณกรรมที่เกี่ยวข้องกับการศึกษา เรื่องศักยภาพของพื้นที่เพื่อรองรับการท่องเที่ยวเชิงนิเวศน์ กรณีศึกษา เกาะสีชัง จังหวัดชลบุรี จะเน้นที่แนวคิดและทฤษฎีดังต่อไปนี้

- 1) ระบบการท่องเที่ยว
- 2) หลักการพื้นฐานที่สำคัญของการท่องเที่ยวเชิงนิเวศน์
- 3) ศักยภาพในการรองรับการท่องเที่ยวเชิงนิเวศน์

1. ระบบการท่องเที่ยว

การท่องเที่ยว (Tourism) หมายถึง การเกิดกิจกรรมร่วมกันซึ่งมีความสัมพันธ์ต่อกันระหว่างทุกฝ่าย ได้แก่ นักท่องเที่ยว ธุรกิจและการบริการต่างๆ ประชาชนในแหล่งท่องเที่ยว โดยการสนับสนุนส่งเสริมของรัฐ เพื่อให้เกิดความประทับใจแก่ผู้มาเยือนในทุกๆ ด้าน (Mc Intosh and Goeldner 1984) ด้วยการท่องเที่ยวจึงมีองค์ประกอบหลัก 3 ด้าน คือ ทรัพยากรแหล่งท่องเที่ยว บริการการท่องเที่ยว และการตลาดการท่องเที่ยว ดังแสดงในรูปที่ 2-1



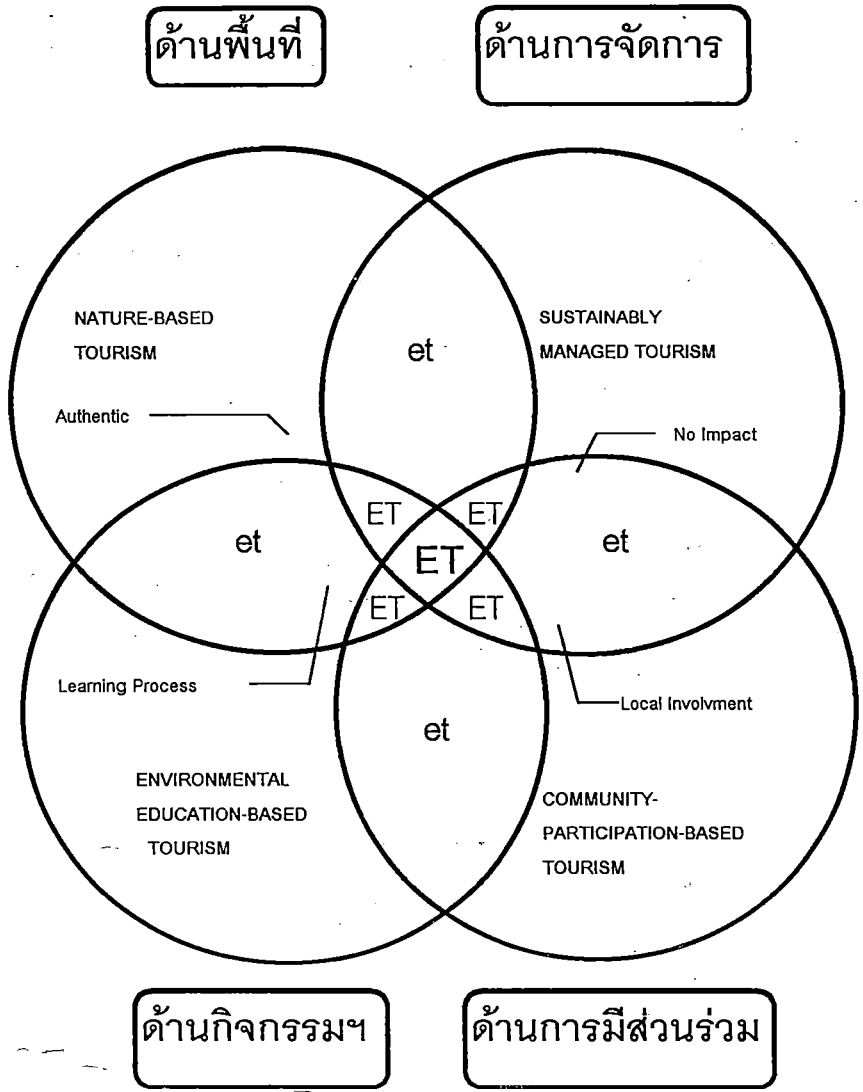
รูปที่ 2-1 ระบบการท่องเที่ยว (Tourism System)

ที่มา : การดำเนินการเพื่อกำหนดนโยบายการท่องเที่ยวเพื่อรักษาระบบนิเวศ

สถาบันวิจัยวิทยาศาสตร์และเทคโนโลยีแห่งประเทศไทย

2. หลักการพื้นฐานที่สำคัญของการท่องเที่ยวเชิงนิเวศ

จากแนวคิดการท่องเที่ยวเชิงนิเวศ ที่สถาบันวิจัยวิทยาศาสตร์และเทคโนโลยีแห่งประเทศไทย ทำการศึกษา การดำเนินการเพื่อกำหนดนโยบายการท่องเที่ยว เพื่อรักษาภาพนิเวศน์ ได้อธิบายพื้นฐานขององค์ประกอบจากการท่องเที่ยวเชิงนิเวศน์ดังรูปที่ 2-2 คือ



รูปที่ 2-2 หลักการพื้นฐานที่สำคัญของการท่องเที่ยวเชิงนิเวศ (Ecotourism)

ที่มา : การดำเนินการเพื่อกำหนดนโยบายการท่องเที่ยวเพื่อรักษาระบบนิเวศ สถาบันวิจัยวิทยาศาสตร์และเทคโนโลยีแห่งประเทศไทย

1) องค์ประกอบด้านพื้นที่ เป็นการท่องเที่ยวในแหล่งท่องเที่ยวที่เกี่ยวข้องกับธรรมชาติเป็นหลัก มีแหล่งท่องเที่ยวธรรมชาติที่มีเอกลักษณ์เฉพาะถิ่น (Identity or Authentic or Endemic Unique) ทั้งนี้ รวมถึงแหล่งวัฒนธรรมและประวัติศาสตร์ที่เกี่ยวข้องกับระบบนิเวศ (Eco-System) ในพื้นที่ของแหล่งนั้น ดังนั้นองค์ประกอบด้านพื้นที่จึงเป็นการท่องเที่ยวที่มีพื้นฐานอยู่กับธรรมชาติ (Nature-based Tourism)

2) องค์ประกอบด้านการจัดการ เป็นการท่องเที่ยวที่มีความรับผิดชอบต่อ (Responsible Travel) ไม่มีผลกระทบต่อสิ่งแวดล้อมและสังคม (no or low impact) มีการจัดการที่ยั่งยืนครอบคลุมถึงการอนุรักษ์ทรัพยากร การจัดการสิ่งแวดล้อม การป้องกันและกำจัดมลพิษ และควบคุมการพัฒนาการท่องเที่ยวอย่างมีขอบเขต จึงเป็นการท่องเที่ยวที่มีการจัดการอย่างยั่งยืน (Sustainable Managed Tourism)

3) องค์ประกอบด้านกิจกรรมและกระบวนการ เป็นการท่องเที่ยวที่เอื้อต่อกระบวนการเรียนรู้ (Learning process) โดยมีการให้การศึกษา (Education) เกี่ยวกับสภาพแวดล้อมและระบบนิเวศของแหล่งท่องเที่ยว เป็นการเพิ่มพูนความรู้ (Knowledge) ประสบการณ์ (Experience) ความประทับใจ (Appreciation) เพื่อสร้างความตระหนักและปลูกจิตสำนึกที่ถูกต้องทั้งต่อนักท่องเที่ยว ประชาชนท้องถิ่น และผู้ประกอบการที่เกี่ยวข้อง จึงเป็น การท่องเที่ยวสิ่งแวดล้อมศึกษา (Environmental Education-based Tourism)

4) องค์ประกอบด้านการมีส่วนร่วม เป็นการท่องเที่ยวที่คำนึงถึงการมีส่วนร่วมของชุมชนและประชาชนท้องถิ่น (Involvement of local community or People participation) ที่มีส่วนร่วมเกือบตลอดกระบวนการ เพื่อก่อให้เกิดผลประโยชน์ต่อท้องถิ่น (Local benefit) โดยประโยชน์ท้องถิ่นที่ได้หมายความรวมถึงการกระจายรายได้ การยกระดับคุณภาพชีวิต และการได้รับผลตอบแทน เพื่อกลับมาบำรุงรักษาและจัดการแหล่งท่องเที่ยวด้วย และในที่สุดแล้วท้องถิ่นมีส่วนร่วมในการควบคุมการพัฒนาการท่องเที่ยวอย่างมีคุณภาพ ท้องถิ่นในที่นี่เริ่มต้นจากระดับรากหญ้า จนถึงการปกครองท้องถิ่น และอาจรวมการมีส่วนร่วมของผู้ที่เกี่ยวข้อง จึงเป็น การท่องเที่ยวอย่างมีส่วนร่วมของชุมชน (Community Participation-based Tourism)

3. ศักยภาพในการรองรับการท่องเที่ยวเชิงนิเวศ

สำหรับการพิจารณาแหล่งท่องเที่ยวที่มีศักยภาพในการรองรับการท่องเที่ยวเชิงนิเวศ ได้กำหนดหลักเกณฑ์ดังต่อไปนี้

1) ศักยภาพของทรัพยากรแหล่งท่องเที่ยว พิจารณาสภาพทรัพยากรที่มีความเหมาะสม มีลักษณะเฉพาะ และคงลักษณะพื้นที่ โดยเน้นความสำคัญของระบบนิเวศ (Ecosystem) หรือวัฒนธรรมของพื้นที่ และความดึงดูดใจว่ามีมากน้อยเพียงใด เพื่อให้ความสำคัญที่ต่างๆ กันในแต่ละปัจจัยดังนี้

(1) ชนิดของแหล่งท่องเที่ยว

พิจารณาจากสภาพธรรมชาติของแหล่งท่องเที่ยว หรือเป็นองค์ประกอบหลักภายในแหล่งท่องเที่ยว โดยเป็นแหล่งที่มีสภาพของธรรมชาติดั้งเดิม หรือเป็นแหล่งที่สภาพของธรรมชาติถูกดัดแปลง ตกแต่ง เป็นบางส่วน แต่ยังคงสภาพเดิมไว้เป็นหลัก หรือเป็นแหล่งธรรมชาติที่สร้างขึ้นโดยการผสมผสาน จำลอง หรือตกแต่งใหม่ โดยไม่มีลักษณะที่เป็นระบบนิเวศที่ถูกต้อง หรือไม่สอดคล้องเหมาะสมกับสภาพพื้นที่ หรือเป็นแหล่งที่สร้างเลียนแบบธรรมชาติ มีค่าต่อความเป็นแหล่งท่องเที่ยวเชิงนิเวศมาก-น้อยตามลำดับ

(2) องค์ประกอบที่เป็นเอกลักษณ์

พิจารณาความสำคัญของระบบนิเวศ ความสมบูรณ์ ความหลากหลาย ลักษณะที่หายาก และความสัมพันธ์ที่เป็นระบบในพื้นที่ความโดดเด่นด้านกายภาพ คือ มีความโดดเด่นมาก (มีลักษณะเป็นสัญลักษณ์ชัดเจนมีความแปลกแตกต่างจากทั่ว ๆ ไป) หรือมีความโดดเด่นลดลงตามลำดับ

รวมทั้งสภาพที่มีความสวยงามของธรรมชาติ (ทัศนียภาพและองค์ประกอบ) ว่ามีระดับของความงามมากเป็นที่ประทับใจของผู้พบเห็นอย่างไร โดยสรุปแล้วมีความดึงดูดใจมากน้อยแค่ไหน ทั้งนี้รวมถึงความเหมาะสมในการจัดกิจกรรมเชิงนิเวศมีอย่างไร

มีองค์ประกอบทางด้านธรรมชาติ ประวัติศาสตร์ และวัฒนธรรม (ด้านนามธรรม ประวัติ ความเป็นมาที่สำคัญ ด้านวัตถุธรรม ด้านรูปแบบและกิจกรรม ที่มีลักษณะดั้งเดิมของวัฒนธรรมในท้องถิ่นนั้น ๆ) ที่ผสมผสานหรือเพิ่มความดึงดูดใจมากน้อยอย่างไร

2) ศักยภาพของการจัดการ พิจารณาจากสภาพการจัดการในปัจจุบัน โดยเป็นการจัดการที่อยู่ในกรอบของการท่องเที่ยวเชิงนิเวศว่ามีมากน้อยแค่ไหน การพิจารณาการจัดการนี้ จะบ่งชี้ถึงโอกาสในการเพิ่มศักยภาพของแหล่งท่องเที่ยวให้สูงขึ้นได้ ศักยภาพการจัดการประกอบด้วย

(1) มีการให้การศึกษาด้านสิ่งแวดล้อม

เป็นการจัดการที่สำคัญจะทำให้เกิดการเรียนรู้ร่วมกัน สร้างความตระหนักและจิตสำนึกที่ถูกต้องแก่นักท่องเที่ยว โดยพิจารณาจากรูปแบบการจัดสื่อความหมาย กิจกรรมด้านการศึกษา (กิจกรรมการท่องเที่ยวที่มีลักษณะของการให้การศึกษาด้านสิ่งแวดล้อมของแหล่งท่องเที่ยว)

(2) การจัดการป้องกันและรักษาสิ่งแวดล้อมในแหล่งท่องเที่ยว เพื่อป้องกันและลดผลกระทบสิ่งแวดล้อม รวมถึงการรักษาไว้ซึ่งทรัพยากร พิจารณาจากการมีการรักษาและคุ้มครองสิ่งแวดล้อม โดยมีมาตรการควบคุม ดูแลสิ่งแวดล้อมอย่างมีประสิทธิภาพมากน้อยแค่ไหน มีการนำรายได้บำรุงรักษาแหล่งมากน้อยแค่ไหน มีความปลอดภัยต่อชีวิตและทรัพย์สิน และมีมาตรการควบคุมจำกัดจำนวนนักท่องเที่ยวและบริการ อย่างมีประสิทธิภาพมากน้อยแค่ไหน

(3) องค์การในการจัดการที่ให้ความสำคัญของการร่วมมือกัน โดยเฉพาะอย่างยิ่งการมีส่วนร่วมของชุมชน พิจารณาจากรูปแบบขององค์การในการจัดการ เน้นความเป็นองค์กรประชาชน รัฐและเอกชน และระดับของการมีส่วนร่วมว่า ชุมชนท้องถิ่นมีส่วนร่วมในการควบคุมการท่องเที่ยว หรือให้ความเห็นในการท่องเที่ยว หรือเพียงได้ประโยชน์จากการค้าและบริการ

จะเห็นได้ว่า ศักยภาพของแหล่งท่องเที่ยวที่ตัวทรัพยากรนั้น ให้ความสำคัญของลักษณะเฉพาะของพื้นที่ ที่มีความสำคัญต่อระบบนิเวศและวัฒนธรรม การให้ความสำคัญนี้ นอกจากเป็นการให้โอกาสในการเรียนรู้สิ่งที่เป็นของจริง ของแท้ เรียนรู้พัฒนาการแล้ว ยังจะเป็นการนำการท่องเที่ยวไปสู่การอนุรักษ์สิ่งแวดล้อมเหล่านั้นด้วย การให้ความสำคัญที่จุดนี้ นอกจากสอดคล้องกับแนวทางการอนุรักษ์แล้วยังเป็นสิ่งที่มนุษย์ (นักท่องเที่ยว) ต้องการศึกษ สัมผัส และเรียนรู้ด้วย อย่างไรก็ตาม สิ่งนี้อาจเป็นอันตรายอย่างยิ่งที่จะนำพาเอาสิ่งแปลกปลอมภายนอก หรือผลกระทบเข้าสู่พื้นที่บริสุทธิ์ พื้นที่ทางไกล พื้นที่ที่มีเอกลักษณ์ ทำให้เกิดการเปลี่ยนแปลงที่ไม่เป็นไปตามธรรมชาติของสิ่งนั้น ดังนั้น การพิจารณาศักยภาพการจัดการจึงเป็นประเด็นสำคัญ ที่ไม่เพียงแต่ทำให้การท่องเที่ยวเชิงนิเวศเป็นไปตามเป้าหมายเท่านั้น ยังจะเป็นการถ่วงดุลของการเปลี่ยนแปลงในกระบวนการพัฒนาทางเศรษฐกิจและสังคมอีกด้วย

กล่าวโดยสรุป แหล่งท่องเที่ยวที่มีศักยภาพรองรับการท่องเที่ยวเชิงนิเวศ ได้แก่ แหล่งท่องเที่ยวธรรมชาติที่มีระบบนิเวศที่สมบูรณ์ มีความสำคัญสูงต่อการศึกษารเรียนรู้ และการอนุรักษ์รวมแหล่งท่องเที่ยว วัฒนธรรมที่เกี่ยวข้องมุ่งเน้นวัฒนธรรมที่เกี่ยวข้องกับระบบนิเวศ ในพื้นที่ที่มีความดึงดูดใจและมีโอกาสจัดกิจกรรมเชิงนิเวศได้มาก อีกทั้งมีองค์ประกอบที่ดึงดูดใจนักท่องเที่ยวด้านอื่นๆ นอกจากนี้ แหล่งท่องเที่ยวที่มีการจัดการดี จะมีศักยภาพสูงในการนำมาใช้ส่งเสริมการท่องเที่ยวได้ก่อน โดยไม่ก่อให้เกิดผลกระทบต่อพื้นที่

บทที่ 3

วิธีดำเนินการวิจัย

การศึกษาค้นคว้าครั้งนี้เป็นการศึกษาโดยนำแนวคิดของการศึกษาเรื่องการดำเนินการเพื่อกำหนดนโยบายการท่องเที่ยวเพื่อรักษาระบบนิเวศ ดำเนินการศึกษาโดยสถาบันวิจัยวิทยาศาสตร์และเทคโนโลยีแห่งประเทศไทย เป็นหลักในการศึกษาค้นคว้าครั้งนี้และได้มีการเพิ่มเติมรายละเอียดของการศึกษา ดังมีรายละเอียดต่อไปนี้

1. การสำรวจข้อมูล

1.1 การสำรวจข้อมูลทุติยภูมิ

ได้ศึกษาข้อมูลจากเอกสารที่เกี่ยวข้องจากงานวิจัยต่างๆ และเอกสารของหน่วยงานต่างๆ เช่น กรมศิลปากร การท่องเที่ยวแห่งประเทศไทย สหภาพบาลเกาะสีชัง เป็นต้น

1.2 การสำรวจข้อมูลปฐมภูมิ

ได้มีการเก็บรวบรวมข้อมูลในพื้นที่ศึกษาดังต่อไปนี้

- 1) การสำรวจพื้นที่ในแหล่งท่องเที่ยวต่างๆ
- 2) การเก็บรวบรวมแบบสอบถามกลุ่มตัวอย่างจากชุมชน จำนวน 131 ตัวอย่าง
- 3) การเก็บรวบรวมแบบสอบถามกลุ่มตัวอย่างจากนักท่องเที่ยว จำนวน 64

ตัวอย่าง

2. การวิเคราะห์ข้อมูล

2.1 การวิเคราะห์ข้อมูลศักยภาพของพื้นที่

2.1.1 ตัวชี้วัดการพิจารณาศักยภาพของแหล่งท่องเที่ยว

- 1) ชนิดของแหล่งท่องเที่ยว

เป็นการพิจารณาภาพรวมของแหล่งท่องเที่ยวที่มีลักษณะการท่องเที่ยว
รองรับการท่องเที่ยวเชิงนิเวศได้มากน้อยเพียงใด โดยพิจารณาจากสภาพทั่วไป ความเกี่ยวเนื่อง
กับระบบนิเวศในพื้นที่ โอกาสการจัดกิจกรรมเชิงนิเวศ เป็นต้น โดยมีระดับการให้คะแนน 5
ระดับ ดังนี้

- คะแนน 5 เป็นแหล่งท่องเที่ยวธรรมชาติ หรือวัฒนธรรมที่เกี่ยวข้อง
เนื่องกับระบบนิเวศค่อนข้างสมบูรณ์ มีลักษณะความ
เดิมแท้ กิจกรรมการท่องเที่ยวมีโอกาสเป็นกิจกรรม
ศึกษาและเกี่ยวข้องกับระบบนิเวศสูง
- คะแนน 4 เป็นแหล่งท่องเที่ยวธรรมชาติ ที่มีการปรับปรุงแก้ไข
สภาพของพื้นที่ เพื่อรองรับการท่องเที่ยวเพียงเล็กน้อย
หรือเป็นแหล่งท่องเที่ยววัฒนธรรมที่มีสภาพธรรมชาติ
ในพื้นที่ชัดเจน และโดดเด่น
- คะแนน 3 เป็นแหล่งธรรมชาติที่ปรับปรุง ดัดแปลง หรือตกแต่งที่
ยังคงความเป็นสภาพธรรมชาติไว้เป็นส่วนใหญ่ อาจ
มีการแต่งเติมความเป็นธรรมชาตินอกแบบของระบบ
นิเวศดั้งเดิม หรือเป็นแหล่งวัฒนธรรมที่มีสภาพ
ธรรมชาติ หรือมีการจัดสภาพทางธรรมชาติค่อนข้างดี
- คะแนน 2 เป็นแหล่งธรรมชาติที่มีการปรับปรุง ดัดแปลง ตกแต่ง
แต่ไม่ได้รักษาลักษณะที่ถูกต้องของระบบนิเวศอย่างแท้
จริง หรือเป็นแหล่งวัฒนธรรมที่มีสภาพธรรมชาติ
ตกแต่งเป็นบางส่วน
- คะแนน 1 เป็นแหล่งธรรมชาติ หรือวัฒนธรรม ที่มีสภาพธรรมชาติ
ธรรมชาติน้อยมาก ไม่ได้ให้ความสำคัญกับธรรมชาติ
หรือเป็นการสร้างเลียนแบบที่ไม่เป็นจริง

2) ลักษณะของแหล่งท่องเที่ยว พิจารณาจากสภาพโดยทั่วไปในปัจจุบันใน 3
ปัจจัย

- ระบบนิเวศภายในแหล่งท่องเที่ยว พิจารณาจากความดั้งเดิมที่เป็น
ความเดิมแล้ว ความสมบูรณ์ของระบบนิเวศ ความหลากหลายทางชีวภาพที่ปรากฏอยู่ภายใน
แหล่งท่องเที่ยวนั้น โดยมีคะแนน 5-1 จากมากที่สุด-น้อยที่สุด

- ความโดดเด่นและเป็นเอกลักษณ์ในการดึงดูดใจนักท่องเที่ยว เป็น

ปัจจัยที่พิจารณาในด้านการมีส่วนร่วมระดับและดึงดูดใจ เช่น มีลักษณะเฉพาะ สวยงาม น่าสนใจ เป็นเอกลักษณ์ เป็นต้น ซึ่งมักสะท้อนถึงความสำคัญของแหล่งท่องเที่ยว มีคะแนน 5-1

- การมีองค์ประกอบท่องเที่ยวที่หลากหลาย ได้พิจารณาจากองค์ประกอบภายในแหล่งที่มีความหลากหลาย เช่น มีลักษณะทางวัฒนธรรม หรือมีโบราณสถาน ภายในแหล่งท่องเที่ยวธรรมชาติ มีลักษณะธรรมชาติที่สมบูรณ์เหมาะต่อการท่องเที่ยวเสริมในแหล่งวัฒนธรรม เป็นต้น โดยมีคะแนนมาก-น้อย เป็น 5-1

2.1.2 ประเมินศักยภาพเชิงนิเวศของแหล่งท่องเที่ยว

การประเมินดำเนินการโดยให้คะแนนแหล่งท่องเที่ยวตามตัวชี้วัด (1-5) และให้น้ำหนักตามความสำคัญต่างๆ

ปัจจัยที่ 1	(ชนิดของแหล่งท่องเที่ยว)	มีน้ำหนัก 15
ปัจจัยที่ 2.1	(สภาพทางระบบนิเวศ)	มีน้ำหนัก 15
ปัจจัยที่ 2.2	(ความโดดเด่น)	มีน้ำหนัก 10
ปัจจัยที่ 2.3	(มีองค์ประกอบด้านอื่น)	มีน้ำหนัก 5

เมื่อให้ค่าน้ำหนักคุณคะแนนสูงสุด (5) แหล่งท่องเที่ยวต่างๆ มีโอกาสได้คะแนนรวมสูงสุด 225 คะแนน ต่ำสุด 45 ซึ่งแบ่งเป็นกลุ่มศักยภาพได้ 5 กลุ่ม หรือ ระดับ คือ A,B,C,D และ E

กลุ่ม A	มีคะแนนตั้งแต่ 170 ขึ้นไป
กลุ่ม B	มีคะแนนตั้งแต่ 145-165
กลุ่ม C	มีคะแนนตั้งแต่ 125-140
กลุ่ม D	มีคะแนนตั้งแต่ 90-120
กลุ่ม E	มีคะแนนตั้งแต่ 90 ลงไป

2.1.3 การพิจารณาการจัดการ

การจัดการแหล่งท่องเที่ยวเชิงนิเวศ ควรประกอบด้วยการจัดการด้านการศึกษา สิ่งแวดล้อม (มีกิจกรรม มีการสื่อความหมาย เป็นต้น) การจัดการด้านการรักษาสิ่งแวดล้อม ทรัพยากร (มีการคุ้มครอง บำรุงรักษา ฟื้นฟู สร้างความปลอดภัยและการควบคุมจำนวน) มีในการจัดการที่มีความร่วมมือและสร้างการมีส่วนร่วมของประชาชนท้องถิ่น อย่างไรก็ตาม ปัจจุบันแหล่งท่องเที่ยวต่างๆ มีการจัดการครบถ้วนตามแนวทางการจัดการท่องเที่ยวเชิงนิเวศน้อย ในการให้คะแนน ครั้งนี้จึงได้พิจารณาเป็นภาพรวมก่อน โดยมีคะแนน 5-1 ผลการให้คะแนนจะมีการพิจารณาประกอบการศักยภาพของแหล่ง ซึ่งสามารถประเมินการกำหนดการส่งเสริมการตลาด หรือเพื่อจัดความสำคัญในการสนับสนุนการจัดการในระยะสั้น

บทที่ 4

ผลการศึกษา

จากการศึกษาศักยภาพของพื้นที่เพื่อรองรับการท่องเที่ยวเชิงนิเวศ กรณีศึกษาเกาะสีชัง จังหวัดชลบุรี ได้เก็บรวบรวมข้อมูลจากแหล่งต่างๆ จำนวน 3 แหล่งข้อมูล ได้แก่

1. แหล่งข้อมูลจากเอกสารต่าง ๆ
2. แหล่งข้อมูลจากการสำรวจภาคสนาม
3. แหล่งข้อมูลจากการสัมภาษณ์ผู้ที่เกี่ยวข้อง

ในการศึกษาค้นคว้าครั้งนี้ได้รวบรวมข้อมูล ดังมีผลการศึกษารายละเอียดต่อไปนี้

1. ข้อมูลทั่วไปของเกาะสีชัง

1.1 ประวัติความเป็นมา

ที่มาของคำว่า สีชัง มีข้อสันนิษฐานดังนี้

-คำว่า สีชัง เป็นภาษาของชนเผ่า "ซอ" หรือ เขมร เรียกว่า "สีแล"

-คำว่า สีชัง อาจมาจากภาษาจีน คือ "สีซัน" ซึ่งหมายถึง "สีคนทำอะไร"

ดังตำนานที่กล่าวว่า มีพ่อค้าเรือสำเภาจีน 4 นาย ล่องเรือค้าขายมาถึงเกาะแห่งหนึ่ง เกิดเบื่อบรรยากาศในธุรกิจการค้า จึงมาตั้งรกรากและหันมาทำไร่บนเกาะ

-หรืออาจมาจากตำนานที่ว่า มีฤๅษีองค์หนึ่ง บำเพ็ญพรตจนเป็นที่เคารพนับถือชาวบ้าน ชาวบ้าน จึงเรียกว่า เกาะฤๅษีชัง

สำหรับความสำคัญทางประวัติศาสตร์ รัชกาลที่ 4, รัชกาลที่ 5 และรัชกาลที่ 6 เคยเสด็จประพาสและใช้เกาะสีชังเป็นที่ประทับ รวมถึงทรงใช้เป็นที่บริหารพระราชกรณียกิจที่สำคัญ ๆ ด้วย ดังปรากฏหลักฐานในพระปรมาภิไธย ซึ่งทรงจารึกด้วยพระราชหัตถ์อยู่หลายแห่งบนเกาะสีชัง ทั้งยังเป็นที่พักผ่อนของสมเด็จพระเจ้าฟ้าจุฬาภรณวลัยลักษณ์ หรือสมเด็จพระเจ้าฟ้ากรมขุนเพชรอินทราชัย พระเจ้าลูกยาเธอชั้นเจ้าฟ้าในรัชกาลที่ 5 ด้วย

เกาะสีชังเป็นที่รู้จักกันดีในวงกรณักเดินเรือทั้งชาวไทยและชาวต่างประเทศ ซึ่งมักจะเดินเรือสมุทรขนาดใหญ่ บริเวณด้านทิศตะวันออกของเกาะสีชัง เป็นที่จอดทอดสมอเพื่อถ่ายลำเลียงสินค้าจากเรือใหญ่ลงเรือเล็ก เดินทางเข้ากรุงเทพฯ

1.2 ที่ตั้ง

อำเภอเกาะสีชัง ประกอบด้วย เกาะใหญ่น้อย 9 เกาะ คือ เกาะสีชัง เป็นเกาะใหญ่ที่สุด มีเนื้อที่ประมาณ 18 ตารางกิโลเมตร เกาะขามใหญ่ เกาะขามน้อย เกาะปรัง เกาะร้านดอกไม้ เกาะยายเท้า เกาะท้ายค้างคาว เกาะท้ายตาหมื่น และเกาะส้มปะยื้อ มีเนื้อที่รวมของเกาะเล็กเหล่านี้ ประมาณ 7 ตารางกิโลเมตร ตั้งอยู่ระหว่างเส้นละติจูดที่ 73° 06' ถึง 13° 12' เหนือ และระหว่างเส้นลองจิจูด 100° 48' ถึง 100° 51' ตะวันออกห่างจากอำเภอศรีราชา ประมาณ 12 กิโลเมตร ไปทางทิศตะวันตกเฉียงใต้อาณาเขตติดต่อ

ทิศเหนือ	จดทะเลด้านเขตอำเภอเมือง	จังหวัดสมุทรปราการ
ทิศใต้	จดทะเลด้านเขตอำเภอบางละมุง	จังหวัดชลบุรี
ทิศตะวันออก	จดทะเลด้านเขตอำเภอศรีราชา	จังหวัดชลบุรี
ทิศตะวันตก	จดทะเลด้านเขตอำเภอบ้านแหลม	จังหวัดชลบุรี

1.3 ภูมิประเทศและภูมิอากาศ

1.3.1 ภูมิประเทศ

ลักษณะทางธรณีวิทยาและธรณีสัณฐานเกาะสีชังเกิดจากแนวเทือกเขาตอนกลางของเอเชียตะวันออกเฉียงใต้ ซึ่งมีจุดรวมเริ่มต้นที่ภาคใต้ของมณฑลยูนนาน และเป็นเทือกเขาแนวยาวแยกกระจายลงมาทางใต้ 3 แนว แล้วจมหายลงไปใต้ทะเล และไหลล้นพื้นน้ำกลายเป็นเกาะต่างๆ จากการวิเคราะห์ลักษณะทางธรณีวิทยาของเกาะสีชัง พบว่า เกาะสีชัง เกือบทั้งหมดเกิดจากการก่อตัวของหินปูน และมีบางส่วนทางด้านตะวันออก เริ่มตั้งแต่แหลมท่าวัง เป็นแนวยาวไปทางใต้ จนถึงแหลมหินขาว และบริเวณทางทิศตะวันตกของปลายแหลมตอนใต้ของเกาะจะเกิดจากการก่อตัวของหินอัคนี

ลักษณะทางกายภาพของชายฝั่งรอบเกาะและความลึกของทะเลบริเวณชายฝั่งของเกาะสีชังทางฝั่งตะวันตก ประกอบด้วย หาดทรายบางส่วนโขดหิน และหน้าผาเป็นส่วนใหญ่ ทำให้มีทัศนียภาพสวยงาม ในขณะที่ชายฝั่งตะวันออกพื้นที่ชายฝั่ง ประกอบด้วยส่วนผสมของโคลนตม ทราย กรวด แนวหินปะการัง ส่วนระดับความลึกของทะเลรอบ ๆ เกาะสีชังเฉลี่ยลึกเกิน 20 เมตร ส่วนที่ลึกส่วนใหญ่จะอยู่ทางด้านทิศตะวันตกของตัวเกาะ

1.3.2 ลักษณะภูมิอากาศ

คล้ายคลึงกับท้องที่อื่น ๆ ที่ติดทะเล มี 3 ฤดู คือ ฤดูหนาวอยู่ระหว่างเดือนพฤศจิกายนถึงเดือนกุมภาพันธ์ ฤดูร้อนอยู่ระหว่างเดือนมีนาคมถึงเดือนมิถุนายน ส่วนฤดูฝนอยู่ระหว่างเดือนกรกฎาคมถึงเดือนตุลาคม

1.4 การปกครองและประชากร

1.4.1 เขตการปกครอง

อำเภอเกาะสีชัง ประกอบด้วย 1 ตำบล 7 หมู่บ้าน มีหมู่บ้านที่อยู่ในเขตสุขาภิบาล 6 หมู่บ้าน ได้แก่

-หมู่บ้านท่าเทววงษ์	หมู่ที่ 1	ตำบลท่าเทววงษ์
-หมู่บ้านศาลเจ้าเก้ง	หมู่ที่ 2	ตำบลท่าเทววงษ์
-หมู่บ้านท่าวัง	หมู่ที่ 3	ตำบลท่าเทววงษ์
-หมู่บ้านตรอกด่านภาษี	หมู่ที่ 4	ตำบลท่าเทววงษ์
-หมู่บ้านสะพานคู่	หมู่ที่ 5	ตำบลท่าเทววงษ์
-หมู่บ้านภาณุรังษี	หมู่ที่ 6	ตำบลท่าเทววงษ์

ส่วนที่หมู่ที่ 7. คือ หมู่บ้านเกาะขามใหญ่ อยู่นอกเขตสุขาภิบาล แต่ปัจจุบันได้ยกฐานะเป็นองค์การบริหารส่วนตำบลท่าเทววงษ์

1.4.2 ประชากร

จากบรรยายสรุปสุขาภิบาลเกาะสีชัง ปี พ.ศ. 2540 สุขาภิบาลเกาะสีชัง มีประชากรทั้งสิ้น 4,177 คน มีจำนวนอาคารบ้านเรือน 1,246 หลังคาเรือน เฉลี่ยความหนาแน่นของประชากร 232 คนต่อ 1 ตารางกิโลเมตร

1.4.3 การศาสนา

สุขาภิบาลเกาะสีชัง มีวัดเป็นอารามหลวง 1 แห่ง คือ วัดจุฬาทิศธรรมสภาาราม ซึ่งได้รับวิสุงคามสีมา เมื่อปี 2435 นอกจากนี้จะมีสำนักสงฆ์ถ้ำจักรพงษ์ และสำนักวิปัสณา ถ้ำยายปริก รวมถึงศาลเจ้าพ่อเขาใหญ่ ซึ่งนับเป็นสถานที่ศักดิ์สิทธิ์ ในช่วงเทศกาลตรุษจีน จะมีพี่น้องชาวจีนจากท้องที่ต่าง ๆ พากันหลั่งไหลมาสักการะบูชากันอย่างเนืองแน่น

1.5 ทรัพยากรธรรมชาติและแหล่งน้ำ

ทรัพยากรธรรมชาติของเกาะสีชัง ได้แก่ หิน ซึ่งใช้ระเบิดหรือย่อยจากหินภูเขา มาใช้ในการก่อสร้าง ส่วนป่าไม้และแร่ธาตุอื่นๆ ยังไม่ปรากฏในการสำรวจ ส่วนแหล่งน้ำธรรมชาติบนเกาะสีชัง เช่น แม่น้ำ ห้วย หนอง คลอง บึง ไม่มี จะมีบ้างก็เพียงแต่แอ่งน้ำที่เกิดจากน้ำฝนไหลจากที่สูงบนเขาลงสู่ที่ต่ำกว่า โดยเฉพาะที่บ่อโพธิ์ ในบริเวณเขตพระราชวัง มีตาน้ำให้น้ำตลอดปี และมีบ่อน้ำที่เพิ่งค้นพบใหม่ทางด้านทิศใต้ ซึ่งราษฎรได้อาศัยใช้น้ำจากแหล่งน้ำในบริเวณนี้เพื่ออุปโภคบริโภค และจากถังรองรับน้ำฝนของสุขาภิบาลฯ และตามอาคารบ้านเรือนของราษฎรเองจะมีที่กักเก็บน้ำ

ลักษณะทางธรรมชาติที่เป็นอุปสรรคต่อการพัฒนา

- ปัจจัยทางธรณีวิทยาและธรณีฐานวิทยา เนื่องจากสภาพพื้นที่ประมาณ 80% เป็นโขดหิน จึงเป็นอุปสรรคและให้งบประมาณสูงในการพัฒนาพื้นที่และการก่อสร้าง

- ปัจจัยทางทรัพยากรน้ำ เกาะสีชังไม่มีทรัพยากรน้ำผิวดิน เว้นแอ่งน้ำเล็ก ๆ ที่เกิดจากปริมาณน้ำฝนไหลมารวมตัวกันตามซอกหินและหลืบเขา ส่วนแหล่งน้ำใต้ดินเท่าที่ปรากฏยังมีการสำรวจ เพื่อป้องกันการขาดแคลนน้ำและเตรียมการหาแหล่งน้ำใต้ดิน ทางสุขาภิบาลควรติดต่อกองน้ำบาดาล กรมทรัพยากรธรณี มาทำการสำรวจเพื่อรองรับอุตสาหกรรมการท่องเที่ยว

1.6 สภาพเศรษฐกิจ

1.6.1 อาชีพหลักของสุขาภิบาลเกาะสีชัง คือ การประมง คิดเป็นร้อยละ 70 ของอาชีพทั้งหมด นอกนั้นค้าขายร้อยละ 15 รับจ้างและอื่น ๆ ร้อยละ 15

1.6.2 อาคารพาณิชย์ มีดังต่อไปนี้

- ธนาคารพาณิชย์	1 แห่ง
- ร้านค้าเครื่องใช้ต่าง ๆ	30 ร้าน
- ร้านค้าเครื่องดื่ม-อาหาร	26 ร้าน
- ร้านเสื้อผ้า	5 ร้าน
- ร้านบริการเสริมสวย	11 ร้าน
- ร้านอุปกรณ์เครื่องเหล็ก-เครื่องยนต์	2 ร้าน
- โรงภาพยนตร์	1 แห่ง
- สถานีจำหน่ายน้ำมันเชื้อเพลิง	5 แห่ง
- ตลาดสด	1 แห่ง

1.7 การศึกษา

เกาะสีชังจัดระบบการศึกษาเป็น 3 ระดับ คือ

- ระดับอนุบาล สังกัดสำนักงานคณะกรรมการการศึกษาเอกชน
- ระดับประถมศึกษา สังกัดองค์การบริหารส่วนจังหวัดชลบุรี
- ระดับมัธยมศึกษา สังกัดกรมสามัญศึกษา กระทรวงศึกษาธิการ

ในเขตชุมชนมี 3 โรงเรียนคือ

- โรงเรียนรังสีวิวัฒน์วิทยา สอนระดับอนุบาล
- โรงเรียนจุฬาภรณราชวิทยาลัย เป็นโรงเรียนประชาบาล เปิดสอนชั้นประถมปีที่ 1-6
- โรงเรียนเกาะสีชัง เป็นโรงเรียนสังกัดกรมสามัญศึกษา เปิดสอนระดับชั้นมัธยมศึกษาปีที่ 1-3

1.8 การสาธารณสุข

อำเภอเกาะสีชัง มีสถานอนามัย 2 ชั้น จำนวน 1 แห่ง ตั้งอยู่เยื้องที่ทำการอำเภอ มีโรงพยาบาล 1 แห่ง

การจัดเก็บและกำจัดขยะมูลฝอยส่วนใหญ่เป็นขยะในเขตบริเวณย่านชุมชนบนถนนอักษะวงศ์ ซึ่งจะถูกนำไปที่โรงเผาขยะ และเผาทำลาย

1.9 การคมนาคมและบริการขนส่ง

การคมนาคม ติดต่อกับแผ่นดินใหญ่ มีเรือโดยสารขนาดกลาง ซึ่งวิ่งบริการผู้โดยสาร ระหว่างท่าเรือที่อำเภอศรีราชากับเกาะสีชัง ระยะทางประมาณ 12 กิโลเมตร ใช้เวลาเดินทาง ประมาณ 1 ชั่วโมง อัตราค่าโดยสาร คนละ 20 บาท

การกำหนดเวลาเดินเรือโดยสารจากเกาะสีชังถึงอำเภอศรีราชา มีดังนี้

เที่ยวแรก	เวลา	05.50 น.
เที่ยวที่ 2	เวลา	06.30 น.
เที่ยวที่ 3	เวลา	09.00 น.
เที่ยวที่ 4	เวลา	11.30 น.
เที่ยวที่ 5	เวลา	15.30 น.

เที่ยวที่ 6	เวลา	16.30 น.
การกำหนดเวลาเดินเรือโดยสารจากอำเภอศรีราชาถึงเกาะสีชัง มีดังนี้		
เที่ยวแรก	เวลา	08.00 น.
เที่ยวที่ 2	เวลา	11.00 น.
เที่ยวที่ 3	เวลา	13.00 น.
เที่ยวที่ 4	เวลา	15.00 น.
เที่ยวที่ 5	เวลา	18.30 น.

การคมนาคมภายในชุมชนบนเกาะสีชัง ใช้รถยนต์ (ซึ่งมีอยู่ไม่กี่คัน) จักรยานยนต์ จักรยาน เดินเท้า นอกจากนี้ยังมีรถจักรยานยนต์สามล้อ รับจ้างบรรทุกสินค้าและรับส่งผู้โดยสาร โดยมีถนนเชื่อมโยงรอบเกาะ บริเวณใจกลางชุมชน มีถนนสายหลัก คือ ถนนอักษฎางค์ เป็นถนนคอนกรีตเชื่อมกับซอยต่างๆ ไปยังถนนจักรพงษ์ และหมู่บ้านรอบเกาะ

1.10 การสาธารณูปโภค

ระบบสาธารณูปโภค-สาธารณูปการ ส่วนใหญ่อยู่บริเวณด้านตอนเหนือและตอนกลางของฝั่งตะวันออกของเกาะสีชัง ประกอบด้วย

1.10.1 การไฟฟ้า กระแสไฟฟ้าที่ใช้อยู่ดำเนินการโดยการไฟฟ้าส่วนภูมิภาคด้วยเครื่องยนต์ดีเซล กำลังผลิต 630 กิโลวัตต์ ซึ่งสามารถให้บริการอย่างเพียงพอ ในปัจจุบันและอนาคต

1.10.2 น้ำ น้ำจืดส่วนใหญ่จะได้จากน้ำฝน โดยที่สุขาภิบาลฯ ได้จัดสร้างถังเก็บน้ำ มีขนาดความจุ 100 ลูกบาศก์เมตร จำนวน 18 แห่ง กระจายไปตามเขตหมู่บ้านทั้ง 6 หมู่บ้าน

1.10.3 การไปรษณีย์โทรเลข ที่ทำการไปรษณีย์โทรเลข ตั้งอยู่บนถนนอักษฎางค์ บริเวณใกล้ท่าบน

1.11 สถานที่น่าสนใจ

เกาะสีชัง มีความสำคัญทางประวัติศาสตร์ เพราะเคยเป็นที่เสด็จประพาส และเป็นที่พักของ รัชกาลที่ 4, 5 และ 6 ซึ่งได้แก่

1.11.1 พระจุฑาธุชราชฐาน หรือ พระราชวังเดิม สร้างขึ้นโดยการปรับปรุงแต่งพื้นเป็นสวนอุทยานแบบ Italian Renaissance คือ เป็น Terrace Garden โดยตัดและปรับพื้นที่เชิงเขาเป็นชั้นระดับต่างๆ ถึง 8 ระดับ

นอกจากนี้ ยังมีสิ่งก่อสร้างทางภูมิสถาปัตยกรรมมากมาย เช่น พระที่นั่ง และตำหนักต่างๆ ศาสนา กำแพงค่ายหลวง และประตูทางเข้าต่าง ๆ ซึ่ง รัชกาลที่ 5 ทรงพระกรุณาโปรดเกล้าฯ ตั้งชื่อพระราชทานให้คล้องจอง กัน

1.11.2 รอยพระพุทธรูปจำลอง ตั้งอยู่บนยอดเขาพระจุลจอมเกล้าทาง ตอนเหนือของเกาะ โบสถ์พระแก้ว (อัญญาคันนิมิตร) อยู่ทางทิศใต้ของเกาะสีชัง บริเวณพระราชวัง

1.11.3 ศิลาวรึกของรัชกาลที่ 5 ตั้งอยู่ในบริเวณเนื้อที่ของโรงเรียนเกาะสีชัง บันทึกความเป็นมาของเกาะสีชังอย่างละเอียดทีเดียว

1.12 วัฒนธรรมและประเพณี ประเพณีที่แปลกและเป็นเอกลักษณ์ของเกาะสีชัง สรุปได้ดังต่อไปนี้

1.12.1 ประเพณีวันไหลเกาะสีชัง จัดขึ้นในช่วงวันที่ 16-17 เมษายนของทุกปี ถือเป็นวันรวมชาวเกาะ

1.12.2 ประเพณีวันกองข้าว เป็นประเพณีที่ต่อจากวันไหล คือวันที่ 19 เมษายน ของทุกปี

1.12.3 ประเพณีข้าวมันส้มตำ เป็นประเพณีที่จัดขึ้นในวันขึ้น 15 ค่ำ เดือน 12 ของทุกปี คือ วันลอยกระทงนั่นเอง

1.12.4 พิธีไหว้พระบาทเป็นประเพณีชาวเกาะสีชัง จัดขึ้นเพื่อถวายสักการะพระ พุทธรูปจำลองที่ประดิษฐาน ณ ยอดเขาพระจุลจอมเกล้าในกลางเดือน 3 ของทุกปี

2. ข้อมูลเกี่ยวกับแหล่งท่องเที่ยว

2.1 ประเภทธรรมชาติ

2.1.1 ภูเขา ที่พบบนเกาะสีชัง มีอยู่ 3 บริเวณด้วยกันคือ ด้านทิศเหนือของ เกาะมีภูเขาชื่อว่า เขาใหญ่ มียอดเขาใหญ่ซึ่งยอดที่สูงที่สุด

ด้านทิศตะวันตก (เขาเสาธง) เป็นแนวเขาที่วางตัวแนวตะวันออก-แนว ตะวันตก ติดต่อกันมาตั้งแต่ช่องเขาขาด ถึงแหลมถ้ำพัง จากลักษณะการวางตัวของภูเขาจึงได้ชื่อ ว่าเขาขวาง

ด้านทิศใต้ของเกาะเป็นแนวเขาที่ต่อเนื่องมาจากภูเขาด้านทิศตะวันตก เป็นจุดที่มีการทำอุตสาหกรรมระเบิดหิน

2.1.2 น้ำตก น้ำตกจริง ๆ ตามธรรมชาติสำรวจไม่พบ แต่มีน้ำตกที่สร้างขึ้นใน พระจุฑาธุชราชฐาน จำนวน 5 แห่ง

2.1.3 ถ้ำ ที่สำรวจพบมีดังนี้

- 1) กลุ่มถ้ำพัง พบตั้งแต่บริเวณหาดถ้ำพังจนถึงแหลมถ้ำพัง มีถ้ำใหญ่ อยู่ 2 ถ้ำ ที่เหลือส่วนใหญ่เป็นหลืบตามหน้าผา บางถ้ำต้องรอให้น้ำลงจึงสามารถเข้าชมได้
- 2) ถ้ำหาดทราย เป็นถ้ำขนาดเล็ก มีลักษณะเด่น ๆ คือ เมื่อน้ำลงจะมองเห็นหาดทรายบริเวณหน้าถ้ำอันเป็นที่มาของชื่อถ้ำ แม้ว่าจะเป็นถ้ำขนาดเล็กแต่ก็มีความสวยงาม ภายในถ้ำมีหินงอกหินย้อยและหินรูปร่างแปลก ๆ มีช่องและหลืบที่เกิดจากการกัดเซาะของน้ำ หินตามเพดานและผนังถ้ำมีซากสัตว์และแมลงตอนอยู่ ข้อเสียของถ้ำแห่งนี้คือ คลื่นจะซัดขยะต่าง ๆ มากองไว้ในถ้ำ
- 3) ถ้ำยายปริก เป็นถ้ำที่อยู่ในสำนักสงฆ์ถ้ำยายปริก ตัวถ้ำมีอาคารสร้างครอบมอยู่ ภายในถ้ำดัดแปลงเป็นที่ปฏิบัติธรรมพื้นถ้ำปูหินกระเบื้องและปูพรมภายใน ถ้ำอากาศเย็นสบาย

- 4) ถ้ำเสาวภา อยู่ในพระจุฑาธุชราชฐาน
- 5) ถ้ำจุลจักรพงษ์ อยู่บนเขาพระใหญ่

2.1.4 ทะเลมีดังนี้

- 1) ทะเลด้านทิศตะวันออกและทิศใต้ใช้เป็นท่าเรือ
- 2) ทะเลด้านทิศตะวันตกและทิศเหนือ ใช้เป็นสถานที่ท่องเที่ยว เล่นน้ำ

ตกปลา

2.1.5 หาดทราย

- 1) หาดทรายแก้ว เป็นหาดขนาดเล็กอยู่ในเขตพระจุฑาธุชราชฐาน ความยาวของหาดประมาณ 200 ม. พบขยะและเศษแก้วค่อนข้างมาก
- 2) หาดแหลมบัว อยู่ในเขตพระจุฑาธุชราชฐาน
- 3) หาดถ้ำพัง เป็นหาดที่มีความสวยงามที่สุดของเกาะสีชัง ตัวหาดยาวประมาณ 400 ม. มีเตียงผ้าใบไว้บริการ มีตู้มชายเครื่องดื่ม
- 4) หาดหินกลม เป็นหาดหินอยู่ที่ช่องเขาขาด สามารถเล่นน้ำได้

2.1.6 ผาพบได้รอบเกาะ

2.1.7 ไซดหิน ส่วนมากอยู่ด้านทิศตะวันออกของเกาะ

2.1.8 แหลม มีดังนี้

- 1) แหลมลิซล อยู่ทิศเหนือของเกาะไม่มีทางรถเข้าถึง
- 2) แหลมตะบับ อยู่ทิศตะวันออกของเกาะไม่มีทางรถเข้าถึง

- 3)แหลมสลีศ อยู่ถัดจากอ่าวเขาขาดสามารถเดินเท้าเข้าถึงได้
- 4)แหลมท้าวัง อยู่ในเขตพระจุฑาธุชราชฐาน มีประการ
- 5)แหลมหินขาว เป็นเขตท่าเรือน้ำลึกของเอกชน
- 6)แหลมมู เป็นเขตระเบิดหินจนถึงบริเวณท่าขายทิมมีถนนลาดยาง
- 7)แหลมเกตุ เข้าถึงหน้าโรงเก็บน้ำมันจากนั้นจะเป็นทางลูกรังเข้าถึงแหลมมู และท่าขายทิม ซึ่งเป็นที่ระเบิดหิน
- 8)แหลมตุ๊กตา เป็นแหลมที่อยู่ทิศตะวันตกไม่มีทางรถเข้าถึงแต่สามารถเดินเข้าได้
- 9)แหลมถ้ำพัง อยู่ทางทิศตะวันตกของเกาะ มีทางรถเข้าถึง เป็นจุดที่ชมพระอาทิตย์ตกได้สวยงามเช่นเดียวกับแหลมสลีศและแหลมตุ๊กตา

2.1.9 เกาะมีดังนี้

- 1)เกาะสีซัง เป็นที่ตั้งอำเภอเกาะสีซัง
- 2)เกาะขามใหญ่ เป็นที่ตั้งของ องค์การบริหารส่วนตำบลท่าเทววงษ์
- 3)เกาะขามน้อย
- 4)เกาะปรัง อยู่ทางทิศตะวันออกของเกาะสีซัง
- 5) เกาะร้านดอกไม้
- 6) เกาะยายท้าว
- 7) เกาะท้ายค้างคาว อยู่ทางด้านทิศใต้
- 8) เกาะตาหมื่น
- 9)เกาะสัมปะยื้อ เป็นที่ตั้งของประการอยู่ทางทิศเหนือ

2.1.10.ประการัง พบว่ามีบริเวณแหลมตุ๊กตาหาดถ้ำพังและแหลมเกตุ

2.2ประเภทประวัติศาสตร์โบราณวัตถุสถานและศาสนา

2.2.1วัด มี 1 วัด คือ วัดจุฑาธิปไตยธรรมศรัทธาราม เป็นวัดที่สร้างมาตั้งแต่สมัยรัชกาลที่ 5 ร.ศ. 101 หลักฐานที่แสดงคือ ตู้เก็บพระไตรปิฎกสมัยรัชกาลที่ 5

2.2.2รอยพระพุทธรูปจำลอง ตั้งอยู่บนเขาใหญ่อยู่ในความดูแลของวัดตามตำนานโบราณคดี กรมพระยาดำรงราชานุภาพทรงอัญเชิญมาจากวัดพุทธคยาที่อินเดียและได้ทรงสันนิษฐานว่ารอยนี้มีอยู่ก่อน พ.ศ. 500 สมัยพระเจ้าอโศกมหาราชในบริเวณเดียวกันพบที่เก็บกระดูกของเจ้าอาวาสองค์เก่า การเข้าถึงพระพุทธรูปมี 2 ทางคือ

- 1) บันไดทางทิศใต้ขึ้นทางศาลเจ้าพ่อเขาใหญ่ ทางค่อนข้างชัน จำนวน

ชั้นบันได 345 ชั้น

2) บันไดทางทิศตะวันตกเดินง่ายกว่า มีความลาดชันน้อยกว่า
จำนวนชั้นบันได 502 ชั้น

จุดเด่นของสถานที่แห่งนี้คือ อยู่ในที่สูง สามารถมองเห็นทิวทัศน์ได้ทั้ง
เกาะ ในบริเวณดังกล่าวสามารถพบเห็นสัตว์ต่างๆ ได้หลายชนิดโดยเฉพาะกระรอกขาวและนก
ชนิดต่างๆ เช่น นกเขาเขียว นกนางแอ่น นกกางเขนดง นกกางเขนบ้าน นกกระแตแต้แวด ฯลฯ

2.2.3 ศาลเจ้า มี 1 ศาล คือ ศาลเจ้าพ่อเขาใหญ่ เป็นสถานที่ท่องเที่ยวที่สำคัญ มี
นักท่องเที่ยวโดยเฉพาะชาวจีน และคนไทยเชื้อสายจีนเดินทางมาจำนวนมากในแต่ละปี

2.2.4 สำนักสงฆ์ มี 2 ที่ คือ

- 1) สำนักสงฆ์ถ้ำจักรพงษ์ มีพระพุทธรูปขนาดใหญ่
- 2) สำนักวิปัสณาถ้ำยายปริก

เนื่องจากสำนักสงฆ์ทั้ง 2 มีสิ่งก่อสร้างที่ขัดต่อสภาพธรรมชาติจนเกิดทัศนียภาพที่ไม่ดีเท่าที่ควร
อีกทั้งยังมีปัญหาเรื่องการบุกรุกที่สาธารณะ อย่างไรก็ตาม สำนักสงฆ์ทั้ง 2 แห่ง ก็มีนักท่องเที่ยว
เดินทางเข้าชมมาก

2.2.5 ศาลาจารึกพบ 1 ศาลาจารึกตั้งอยู่บริเวณสนามกีฬาในบริเวณใกล้เคียงกัน
พบต้นไม้ขนาดใหญ่ที่ปลูกในสมัยรัชกาลที่ 5 จำนวน 2 ต้น

2.2.6 พระราชวัง มี 1 แห่ง คือ พระจุฑาธุชราชฐาน ภายในมีอาคารราช
ฐานต่างๆ สร้างสมัยรัชกาลที่ 5

2.2.7 พลับพลาที่ประทับของรัชกาลที่ 5 ตั้งอยู่ที่ช่องเขาขาดกำลังมีการบูรณะ

2.3 การบริการนักท่องเที่ยว

2.3.1 รถสามล้อนำเที่ยวตามสถานที่ท่องเที่ยวรอบเกาะ

2.3.2 รถบริการให้เช่า เช่น จักรยานเสือภูเขา

2.3.3 เรือนำเที่ยวรอบเกาะ

2.4 กีฬาและบันเทิง

2.4.1 กีฬาตกปลา สามารถตกปลาได้รอบเกาะ แต่ที่นิยมกันมากคือ
บริเวณแหลมสลิตถึงท่ากระต่าย

2.4.2 จักรยานเสือภูเขา ค่าเช่าอัตรา 30 บาทต่อ 2 ชั่วโมง วันละ 90 บาท หรือ 4 ชั่วโมงต่อ 50 บาท

2.5 การบริการที่พัก

2.5.1 สีสั่งวิวรีสอร์ท มีห้องพัก 11 ห้อง รูปแบบของที่พักจะกลมกลืนกับธรรมชาติ

2.5.2 พิษณุบังกาไล มีบ้านพัก 6 หลัง ราคา 1,000 - 1,500 บาท ห้องพัก 7 หลัง ราคาห้องละ 600 บาท

2.5.3 สีซังพาเลซ

2.5.4 เบ็นซ์บังกาไลว์ มีห้องพัก 32 ห้อง ห้องปรับอากาศ ราคา 600 บาท ห้องพัสดม 400 บาท

2.5.5 ทิวไผ่รีสอร์ท

2.6 ทรัพยากรโบราณคดีทางทะเล

2.6.1 แหล่งเรือจมโบราณ เรือสีซัง 1 ที่ตั้งบริเวณบ้านเกาะสีซัง ตำบลเกาะสีซัง กิ่งอำเภอเกาะสีซัง จังหวัดชลบุรี ระดับน้ำลึกประมาณ 31 เมตร เป็นเรือสำเภามีอายุราวกลางถึงปลายพุทธศตวรรษที่ 22

2.6.2 แหล่งเรือจมโบราณ เรือสีซัง 2 ที่ตั้งบริเวณบ้านเกาะสีซัง ตำบลเกาะสีซัง กิ่งอำเภอเกาะสีซัง จังหวัดชลบุรี เป็นเรือสำเภาท้องแบนไม่มีกระดูกงู มีอายุราว พ.ศ.2100 - 2200 อยู่ที่น้ำลึกประมาณ 25 - 27 เมตร

2.6.3 แหล่งเรือจมโบราณ เรือสีซัง 3 ที่ตั้งบ้านเกาะสีซัง กิ่งอำเภอเกาะสีซัง จังหวัดชลบุรี เป็นเรือสำเภานขนาดเล็ก น้ำลึกประมาณ 24 เมตร

3. ความคิดเห็นด้านการท่องเที่ยวของชุมชน

3.1 ข้อมูลทั่วไป

127897

3.1.1 เพศ

จากการศึกษากลุ่มตัวอย่าง จำนวน 131 ตัวอย่าง พบว่าเพศชายมีร้อยละ 57.3 เพศหญิง มีร้อยละ 42.7

915-93

ข 434ก

ค. 2

3.1.2 สถานภาพ

จากการศึกษากลุ่มตัวอย่างด้านสถานภาพ พบว่า กลุ่มตัวอย่างส่วนใหญ่มีสถานภาพสมรส มีร้อยละ 62.6 โสดมีร้อยละ 33.6 และหย่า มีร้อยละ 3.8

3.1.3 อาชีพ

จากการศึกษากลุ่มตัวอย่างด้านอาชีพ พบว่า กลุ่มตัวอย่างส่วนใหญ่จะมีอาชีพด้านรับจ้าง รับราชการ/ รัฐวิสาหกิจ และนักเรียน นักศึกษา รองลงมาคือ ค้าขาย ดังแสดงในตารางที่ 4-1

ตารางที่ 4-1 อาชีพของกลุ่มตัวอย่าง

อาชีพ	จำนวน	ร้อยละ
รับราชการ/รัฐวิสาหกิจ	33	25.2
บริษัทเอกชน	5	3.8
รับจ้าง	35	26.7
เกษตรกรรม	2	1.5
ค้าขาย	22	16.8
นักเรียน/นักศึกษา	34	26.0
รวม	131	100.0

3.1.4 การศึกษา

จากการศึกษากลุ่มตัวอย่างด้านการศึกษา พบว่า กลุ่มตัวอย่างส่วนใหญ่จบการศึกษาระดับประถมศึกษา มีร้อยละ 38.2 รองลงมาคือ ระดับมัธยมศึกษาตอนปลาย/ ปวช. มีร้อยละ 24.4 ดังแสดงในตารางที่ 4-2

ตารางที่ 4-2 การศึกษาของกลุ่มตัวอย่าง

การศึกษา	จำนวน	ร้อยละ
ประถมศึกษา	50	38.2
มัธยมศึกษาตอนต้น	18	13.7
มัธยมศึกษาตอนปลาย/ปวช.	32	24.4
อนุปริญญา/ปวส	10	7.6
ปริญญาตรี	19	14.5
สูงกว่าปริญญาตรี	1	0.8
ไม่ได้รับการศึกษา	1	0.8
รวม	131	100.0

3.2ระดับความพอใจในด้านสิ่งอำนวยความสะดวกด้านการท่องเที่ยว

3.2.1 ระบบสาธารณูปโภค/สาธารณูปการ ชุมชนมีระดับความพอใจปานกลาง เนื่องจากว่าชุมชนเกาะสีชังมีปัญหาเรื่องน้ำจืดในฤดูแล้ง รัฐจึงควรแก้ปัญหาด้วยการแจกน้ำตามหมู่บ้านต่างๆ และควรจัดระบบการประปาโดยการนำน้ำจากอำเภอศรีราชามาใช้

3.2.2การจัดการสิ่งแวดล้อมในแหล่งท่องเที่ยวอยู่ในระดับความพอใจปานกลาง มีการจัดเก็บขยะโดยมีรถเทศบาลมาเก็บและมีเตาเผาขยะบนเขา

3.2.3การให้การศึกษาด้านสิ่งแวดล้อมแก่ชุมชนและนักท่องเที่ยว ชุมชนให้ความเห็นว่าอยู่ในระดับความพอใจปานกลาง

3.2.4การจัดสื่อความหมาย ป้ายสัญลักษณ์ คำบรรยาย สิ่งพิมพ์ ชุมชนมีระดับความพอใจมาก เพราะมีการทำแผ่นพับประชาสัมพันธ์แก่รถรับจ้างนำเที่ยว เพื่อความสะดวกของนักท่องเที่ยว ตามแหล่งท่องเที่ยวมีการจัดทำป้าย สัญลักษณ์สื่อความหมายที่ชัดเจน

3.2.5การบริการสาธารณสุข ชุมชนมีระดับความพอใจปานกลาง คือมีความสะดวกด้านการรักษาโรคพื้นฐาน แต่ยังมีขาดบุคลากรที่มีความชำนาญเฉพาะด้าน

3.2.6ที่พัก/โรงแรม ชุมชนมีระดับความพอใจมากเพราะมีที่พักหลายระดับให้นักท่องเที่ยวได้เลือกพักมีทั้งโรงแรมที่มีมาตรฐานเหมือนในจังหวัดและบังกะโลริมทะเล

3.2.7เจ้าหน้าที่ของรัฐ ชุมชนมีระดับความพอใจต่อเจ้าหน้าที่ของรัฐอยู่ในระดับปานกลาง

3.2.8ความปลอดภัย ชุมชนมีระดับความพอใจมาก เพราะที่นี้มีเจ้าหน้าที่ตำรวจ
ภุธรที่คอยดูแลความปลอดภัยอย่างทั่วถึง จึงไม่ค่อยมีเหตุการณ์ที่บั่นทอนความปลอดภัยของเกาะ
สีซัง นาน ๆ ถึงจะมีสักครั้ง

3.2.9บริษัทนำเที่ยว จำนวนของบริษัทนำเที่ยวที่คอยอำนวยความสะดวกแก่นัก
ท่องเที่ยวมีระดับน้อย ที่มีน้อยเพราะว่าบริษัทนำเที่ยวส่วนมากมาจากบริษัททัวร์ที่อื่นมาลงที่เกาะ
สีซัง

3.2.10ปริมาณร้านอาหาร ระดับความพอใจของชุมชนที่มีต่อปริมาณร้านอาหาร
มาก ซึ่งเป็นร้านอาหารทะเลสดๆ เป็นส่วนใหญ่

3.2.11ของที่ระลึก ระดับความพอใจของชุมชนที่มีต่อร้านขายของที่ระลึกมีระดับ
น้อย

ตารางที่ 4-3 ระดับความพอใจ สิ่งอำนวยความสะดวกด้านการท่องเที่ยว

รายการ	ระดับความพอใจ สิ่งอำนวยความสะดวก					คะแนนรวม
	มากที่สุด	มาก	ปานกลาง	น้อย	น้อยที่สุด	
1. ระบบสาธารณูปโภค	5.34	25.95	31.30	32.06	5.34	100.00
	0.27	1.03	0.94	0.64	0.05	2.93
2. การจัดการสิ่งแวดล้อม	4.58	44.27	34.35	16.03	0.76	100.00
	0.23	1.77	1.03	0.32	0.01	3.36
3. การให้การศึกษาสิ่งแวดล้อมแก่ชุมชน	4.58	23.66	40.46	27.48	3.82	100.00
	0.23	0.95	1.21	0.55	0.04	2.98
4. การจัดสื่อความหมายป้าย สัญลักษณ์	3.82	61.07	19.85	14.50	0.76	100.00
	0.19	2.44	0.60	0.29	0.01	3.53
5. การบริการสาธารณสุข	3.82	37.40	34.35	22.14	2.30	100.00
	0.19	1.50	1.03	0.44	0.02	3.36
6. ที่พัก/โรงแรม	8.40	65.65	20.61	5.34	-	100.00
	0.42	2.63	0.62	0.27	-	3.94
7. เจ้าหน้าที่ของรัฐ	6.87	50.38	28.24	11.45	3.05	100.00
	0.34	2.02	0.85	0.23	0.03	3.47
8. ความปลอดภัย	24.43	62.60	10.69	2.29	-	100.00
	1.22	2.50	0.32	0.05	-	4.09
9. บริษัทนำเที่ยว	0.76	6.11	20.61	35.11	37.40	100.00
	0.04	0.24	0.62	0.70	0.37	1.97
10. ปริมาณร้านอาหาร	7.63	62.60	23.66	5.34	0.76	100.00
	0.38	2.50	0.71	0.11	0.01	3.71
11. ของที่ระลึก	-	4.58	13.74	43.51	38.17	100.0
		0.18	0.41	0.87	0.38	1.84

3.3 ระดับความพอใจของชุมชนที่มีต่อการท่องเที่ยว

3.3.1 เพิ่มรายได้ ชุมชนเกาะสีชังมีความพอใจต่อการท่องเที่ยวในด้านการเพิ่มรายได้ในระดับมาก เป็นการเพิ่มรายได้แก่ผู้ที่ประกอบธุรกิจการท่องเที่ยว

3.3.2 สภาพแวดล้อมในชุมชน ชุมชนเกาะสีชังมีระดับความพอใจในระดับปานกลางต่อสภาพแวดล้อมในชุมชน

3.3.3 ธุรกิจ ชุมชนเกาะสีชังมีระดับความพอใจต่อธุรกิจในระดับปานกลาง เนื่องจากรายได้ส่วนใหญ่จะมากจากการประกอบอาชีพประมง

3.3.4 การดำเนินงานของรัฐ ชุมชนเกาะสีชังมีระดับความพอใจต่อการดำเนินงานของรัฐในระดับปานกลาง เนื่องจากการพัฒนา ส่งเสริมการท่องเที่ยวที่จะสามารถประกอบอาชีพได้ยังมีโอกาสน้อย

3.3.5 พฤติกรรมของนักท่องเที่ยว ชุมชนเกาะสีชัง มีระดับความพอใจในพฤติกรรมนักท่องเที่ยวในระดับปานกลาง อาจเพราะนักท่องเที่ยวที่เข้ามาไม่ได้ยุ่งเกี่ยวกับชาวบ้าน

3.3.6 การมีส่วนร่วมของชุมชนชุมชน มีความคิดเห็นว่าการมีส่วนร่วมต่อการท่องเที่ยวอยู่ในระดับปานกลาง ชุมชนมีส่วนร่วมในด้านการเก็บกวาดขยะ เพื่อความสะอาดของแหล่งท่องเที่ยว และมีส่วนร่วมในการรณรงค์ด้านสิ่งแวดล้อมของหน่วยงานของรัฐ

3.3.7 กฎ ระเบียบ ข้อบังคับ ชุมชนมีความคิดเห็นว่าการระเบียบ ข้อบังคับ ที่มีอยู่มีความเหมาะสมในระดับปานกลาง ควรจะต้องนำมาปฏิบัติอย่างเคร่งครัดด้วย

3.3.8 การเพิ่มพูนความรู้ให้แก่ชุมชน ชุมชนมีความพอใจในระดับปานกลาง เพราะมีศูนย์อ่านหนังสือแต่ไม่เพียงพอ

ตารางที่ 4-4 ระดับความพอใจของชุมชนด้านการท่องเที่ยว

รายการ	ระดับความพอใจของชุมชน					คะแนนรวม
	มากที่สุด	มาก	ปานกลาง	น้อย	น้อยที่สุด	
1. เพิ่มรายได้	10.68	54.20	23.66	11.45	-	100.00
	0.53	2.17	0.71	0.23	-	3.64
2. สภาพแวดล้อมฯ	3.82	45.80	38.17	11.45	0.76	100.00
	0.19	1.83	1.15	0.23	0.01	3.41
3. ธุรกิจ	3.82	39.69	40.46	16.03	-	100.00
	0.19	1.59	1.21	0.32	-	3.64
4. การดำเนินงาน	1.53	32.82	45.04	17.56	3.05	100.00
	0.08	1.31	1.35	0.35	0.03	3.12
5. พฤติกรรมนักท่องเที่ยว	2.29	25.19	26.72	31.30	14.50	100.00
	0.11	1.01	0.80	0.63	0.15	2.7
6. การมีส่วนร่วม	3.82	49.62	28.24	16.03	2.29	100.00
	0.19	1.98	0.85	0.32	0.02	3.12
7. กฎระเบียบ	0.76	23.66	41.22	29.01	5.34	100.00
	0.04	0.95	1.24	0.58	0.05	2.86
8. ให้ความรู้	2.29	32.06	35.11	21.37	9.16	100.00
	0.11	1.28	1.05	0.43	0.09	2.96

3.4 ความคิดเห็นเกี่ยวกับผลกระทบที่เกิดจากการท่องเที่ยว

3.4.1 ชยะ ที่เกิดบนเกาะสีชังมีระดับปานกลาง เพราะชยะมีการจัดเก็บอยู่เสมอ จากสุขาภิบาล

3.4.2 เสียงยานพาหนะ เกิดจากรถรับจ้าง มีผลกระทบในระดับปานกลาง เพราะเสียงจากยานพาหนะจะมีเฉพาะตอนกลางวันพอเกิน 2 ทุ่มแล้วจะเงียบ

3.4.3 การรुकล้าที่สาธารณะ การท่องเที่ยวมีผลกระทบต่อการรुकล้าที่สาธารณะ ระดับที่น้อย

3.4.4 คราบน้ำมันจากเรือ เป็นผลกระทบจากการท่องเที่ยวในระดับน้อย คราบน้ำมันที่เกิดจากเรือสินค้าถ่ายเทน้ำมันและพัดมาจากที่อื่นเป็นส่วนใหญ่

3.4.5 แหล่งท่องเที่ยวธรรมชาติถูกทำลาย อยู่ในระดับปานกลาง

3.4.6 แหล่งท่องเที่ยวด้านโบราณสถานถูกทำลาย อยู่ในระดับน้อย

3.4.7 การเปลี่ยนแปลงพฤติกรรมของคนในชุมชน ที่เกิดจากการท่องเที่ยวอยู่ในระดับปานกลาง

3.4.8 ประเพณี/วัฒนธรรมถูกเปลี่ยนแปลงจากการท่องเที่ยว ชุมชนมีความคิดเห็นว่า อยู่ในระดับน้อย

3.4.9 การอพยพย้ายถิ่นของคนในชุมชนอื่นเข้ามาอยู่ในพื้นที่ อยู่ในระดับมาก ส่วนใหญ่มาจากภาคตะวันออกเฉียงเหนือ ทั้งนี้เกี่ยวข้องกับการประมงอาชีพประมง

ตารางที่ 4-5 ความคิดเห็นเกี่ยวกับผลกระทบที่เกิดจากการท่องเที่ยว

รายการ	ระดับความพอใจ					คะแนนรวม
	มากที่สุด	มาก	ปานกลาง	น้อย	น้อยที่สุด	
1. ชยะ	10.00	15.38	19.23	50.77	4.62	100.00
	0.5	0.62	0.58	1.02	0.05	2.77
2. เสียง	4.62	12.31	33.08	43.85	6.15	100.00
	0.23	0.49	0.99	0.88	0.06	2.65
3. การรुक้า	4.62	3.08	18.46	43.08	20.77	100.00
	0.23	0.52	0.55	0.86	0.21	2.37
4. คราบน้ำมัน	6.92	18.46	11.54	46.92	16.15	100.00
	0.35	0.74	0.35	0.94	0.16	2.54
5. ธรรมชาติถูกทำลาย	5.38	13.85	11.54	48.46	20.77	100.00
	0.27	0.55	0.35	0.97	0.21	2.54
6. โบราณสถานถูกทำลาย	3.08	13.08	10.77	52.31	20.77	100.00
	0.15	0.52	0.32	1.05	0.21	2.25
7. การปรับปรุงพฤติกรรม	0.77	18.46	25.38	43.85	11.54	100.00
	0.04	0.74	0.76	0.88	0.12	2.54
8. ประเพณี/วัฒนธรรม	-	10.77	10.77	50.00	18.46	100.00
	-	0.43	0.32	1.0	0.18	2.25
9. การอพยพ	6.92	62.31	20.00	10.00	0.77	100.00
	0.35	2.49	0.6	0.2	0.01	3.65

4. ความคิดเห็นของนักท่องเที่ยว

4.1 ข้อมูลทั่วไปของนักท่องเที่ยว (ดังแสดงในตารางที่ 4-6)

4.1.1 เพศ จากการศึกษาเพศของกลุ่มตัวอย่าง พบว่า กลุ่มตัวอย่างส่วนใหญ่จะเป็นเพศหญิงมีร้อยละ 54.7 และเพศชายมีร้อยละ 45.3

4.1.2 อายุ จากการศึกษาอายุของกลุ่มตัวอย่าง พบว่า กลุ่มตัวอย่างส่วนใหญ่มีอายุอยู่ระหว่าง 35-44 ปี มีร้อยละ 29.7 รองลงมาคือ อายุอยู่ระหว่าง 16-24 ปี มีร้อยละ 28.1

4.1.3 สถานภาพ จากการศึกษาสถานภาพกลุ่มตัวอย่าง พบว่า กลุ่มตัวอย่างส่วนใหญ่จะมีสถานภาพโสด มีร้อยละ 54.7 รองลงมาคือ สมรสมีร้อยละ 43.7

4.1.4 อาชีพ จากการศึกษาอาชีพกลุ่มตัวอย่าง พบว่า กลุ่มตัวอย่างส่วนใหญ่มีอาชีพรับราชการ/รัฐวิสาหกิจ และกำลังศึกษา

4.1.5 การศึกษา จากการศึกษาระดับการศึกษาของกลุ่มตัวอย่างพบว่า กลุ่มตัวอย่างส่วนใหญ่จะจบการศึกษาระดับปริญญาตรี มีร้อยละ 43.7 รองลงมาคือ มัธยมศึกษาตอนปลาย มีร้อยละ 21.9

4.1.6 ภูมิลำเนาปัจจุบัน จากการศึกษาภูมิลำเนาปัจจุบันกลุ่มตัวอย่าง พบว่า ส่วนใหญ่มีภูมิลำเนาอยู่ที่กรุงเทพมหานคร มีร้อยละ 46.9 รองลงมาคือมีภูมิลำเนาอยู่ภาคตะวันออก มีร้อยละ 34.4

4.1.7 การเดินทางมาครั้งนี้กับใคร จากการศึกษาการเดินทางมาครั้งนี้กับใครของกลุ่มตัวอย่าง พบว่า กลุ่มตัวอย่างส่วนใหญ่จะเดินทางมากับญาติ/ครอบครัว มีร้อยละ 43.7 รองลงมาคือ เพื่อน มีร้อยละ 40.7

4.1.8 การพักผ่อนจากการศึกษาการพักผ่อนของกลุ่มตัวอย่าง พบว่า กลุ่มตัวอย่างส่วนใหญ่จะไม่พักผ่อน มีร้อยละ 67.2 และที่พักผ่อนมีร้อยละ 32.8 สำหรับจำนวนวันที่มาพักผ่อน ส่วนใหญ่จะมาพักผ่อน 1 วัน

4.1.9 แหล่งข้อมูลที่ได้ศึกษาก่อนมาท่องเที่ยว จากการศึกษาแหล่งข้อมูลที่ได้ศึกษาก่อนมาท่องเที่ยวของกลุ่มตัวอย่าง พบว่า กลุ่มตัวอย่างส่วนใหญ่จะได้ข้อมูลจากญาติ/เพื่อน มีร้อยละ 78.1 รองลงมาคือ ไม่ได้ศึกษาข้อมูลมีร้อยละ 12.5

4.1.10 ค่าใช้จ่ายในการท่องเที่ยว จากการศึกษาค่าใช้จ่ายในการท่องเที่ยวของกลุ่มตัวอย่าง พบว่า กลุ่มตัวอย่างส่วนใหญ่มีค่าใช้จ่ายอยู่ในระหว่าง 101-500 บาท มีร้อยละ 39.1 รองลงมาคือมีค่าใช้จ่าย อยู่ระหว่าง 501-1,000 บาท และมีผู้ไม่ตอบ มีร้อยละ 23.4

ตารางที่ 4-6 ข้อมูลทั่วไปของนักท่องเที่ยว

รายการ	จำนวน	ร้อยละ
จำนวนตัวอย่าง	64 ตัวอย่าง	
1. เพศ		
■ ชาย	29	45.3
■ หญิง	35	54.7
2. อายุ		
■ ต่ำกว่า 15 ปี	10	15.6
■ 16-24 ปี	18	28.1
■ 25-34 ปี	11	17.2
■ 35-44 ปี	19	29.7
■ 45-54 ปี	6	9.4
3. สถานภาพ		
■ โสด	35	54.7
■ สมรส	28	43.7
■ หย่า	1	1.6
4. อาชีพ		
■ รับราชการ/รัฐวิสาหกิจ	21	32.8
■ บริษัทเอกชน	9	14.1
■ รับจ้าง	6	9.4
■ ธุรกิจส่วนตัว	2	3.1
■ ค้าขาย	3	4.7
■ กำลังศึกษา	21	32.8
■ แม่บ้าน	2	3.1

ตาราง 4-6 ข้อมูลทั่วไปของนักท่องเที่ยว (ต่อ)

รายการ	จำนวน	ร้อยละ
จำนวนตัวอย่าง	64 ตัวอย่าง	
5. การศึกษา		
■ ประถมศึกษา	5	7.8
■ มัธยมศึกษาตอนต้น	6	9.4
■ มัธยมศึกษาตอนปลาย/ ปวช.	14	21.9
■ อนุปริญญา/ปวส.	6	9.4
■ปริญญาตรี	28	43.7
■ สูงกว่าปริญญาตรี	5	7.8
6. ภูมิลำเนาปัจจุบัน		
■ กรุงเทพฯ	30	46.9
■ ภาคกลาง	6	9.4
■ ภาคตะวันออก	22	34.4
■ ภาคตะวันออกเฉียง เหนือ	4	6.2
■ ภาคเหนือ	2	3.1
■ ภาคใต้	-	-
7.การเดินทางมาครั้งนี้กับใคร		
■ คนเดียว	2	3.1
■ คู่สมรส	6	9.4
■ญาติ/ครอบครัว	28	43.7
■ เพื่อน	26	40.7
-กลุ่มทัวร์	2	3.1

ตาราง 4-6 ข้อมูลทั่วไปของนักท่องเที่ยว (ต่อ)

รายการ	จำนวน	ร้อยละ
จำนวนตัวอย่าง	64 ตัวอย่าง	
8. การพักผ่อน		
■ ไม่พักผ่อน	43	67.2
■ พักแรม	21	32.8
จำนวนวันที่พักผ่อน		
■ 1 วัน	12	
■ 2 วัน	4	
■ 3 วัน	3	
■ 4 วัน	1	
■ 7 วัน	1	
9. ได้ศึกษาข้อมูลเกี่ยวกับการท่องเที่ยวครั้งนี้จากแหล่ง		
■ ไม่ได้ศึกษาข้อมูล	8	12.5
■ การท่องเที่ยวแห่งประเทศไทย	2	3.1
■ ญาติ/เพื่อน	50	78.1
■ โทรทัศน์	1	1.6
■ วารสาร/สิ่งพิมพ์โฆษณา	2	3.1
■ คนท้องถิ่นแนะนำ	1	1.6
10. ค่าใช้จ่ายในการท่องเที่ยวครั้งนี้(บาท)		
■ ต่ำกว่า 100 บาท	1	1.6
■ 101-500 บาท	25	39.1
■ 501-1000 บาท	10	15.6
■ 1001-1500 บาท	2	3.1
■ 1501-2000 บาท	7	10.9
■ 2001-2500 บาท	1	1.6
■ 2501-3000 บาท	3	4.7
■ ไม่ตอบ	15	23.4

4.2 ความคิดเห็นของนักท่องเที่ยวต่อบริการท่องเที่ยว

จากการสอบถามความคิดเห็นของนักท่องเที่ยวที่มีต่อสิ่งดึงดูดใจและบริการท่องเที่ยว ปรากฏว่า นักท่องเที่ยวส่วนใหญ่ ต่างมีความคิดเห็นว่า สิ่งดึงดูดใจและบริการท่องเที่ยวต่างๆ อยู่ในระดับพอใช้-ดี คือ ความงดงามทางธรรมชาติ (คะแนน 3.75 คะแนน) และความงดงามทางโบราณสถาน-โบราณวัตถุ (คะแนน 3.64 คะแนน) โดยส่วนใหญ่อยู่ในระดับพอใช้ ส่วนด้านพาหนะเดินทางและเส้นทางคมนาคม มีระดับใกล้เคียงกัน คือ อยู่ในระดับพอใช้-ดี โดยมีคะแนน 3.44 และ 3.43 คะแนน ตามลำดับ ด้านความปลอดภัย อยู่ในเกณฑ์พอใช้-ดี (คะแนน 3.41 คะแนน) ด้านที่พัก/โรงแรม อยู่ในระดับพอใช้-ดี โดยมีคะแนน 3.37 คะแนน และด้านการบริการของคนในท้องถิ่น อยู่ในระดับพอใช้-ดี (คะแนน 3.36 คะแนน) ด้านร้านอาหาร อยู่ในระดับพอใช้-ดี (คะแนน 3.24 คะแนน) ด้านป้ายสื่อความหมายและป้ายบอกทางอยู่ในระดับพอใช้ (3) ส่วนศูนย์บริการนักท่องเที่ยวและการให้ความรู้แก่นักท่องเที่ยวอยู่ในระดับไม่ดี-พอใช้ โดยมีคะแนน 2.94 และ 2.93 คะแนน ตามลำดับ และด้านผู้ให้ความรู้ ผู้นำทางมัคคุเทศก์ และบริษัทนำเที่ยว มีคะแนนต่ำสุด คือ 2.91 คะแนน และ 2.41 คะแนน ตามลำดับ โดยอยู่ระดับไม่ดี-พอใช้

ตาราง 4-7 ความคิดเห็นของนักท่องเที่ยวต่อบริการท่องเที่ยว

การบริการท่องเที่ยว	ความคิดเห็น						
	ดีมาก	ดี	ปานกลาง	น้อย	น้อยมาก	รวม	คะแนน
1. ความงดงามธรรมชาติ	15.63	46.88	34.38	3.13	0	100.00	3.75
2. โบราณสถาน/โบราณวัตถุ	10.94	46.88	35.94	6.25	0	100.00	3.64
3. ที่พัก/โรงแรม	4.69	43.75	35.94	15.63	0	100.00	3.37
4. เส้นทางคมนาคม	6.25	40.63	43.75	7.81	1.56	100.00	3.43
5. พาหนะเดินทาง	7.81	39.06	43.75	7.81	1.56	100.00	3.44
6. ศูนย์บริการนักท่องเที่ยว	3.13	20.31	46.88	26.56	3.13	100.00	2.94
7. ป้ายสื่อความหมาย ป้ายบอกทาง	7.81	18.75	42.19	28.13	3.13	100.00	3.00
8. ผู้ให้ความรู้/ผู้นำทาง/มัคคุเทศก์	6.25	14.06	48.44	28.13	3.13	100.00	2.91
9. การให้บริการของคนท้องถิ่น	7.81	32.81	48.44	9.38	1.56	100.00	3.36
10. ร้านอาหาร	4.69	31.25	48.44	15.63	0	100.00	3.24
11. การให้ความรู้แก่นักท่องเที่ยว	3.13	15.63	54.69	23.44	3.13	100.00	2.93
12. ความปลอดภัย	4.69	37.5	51.56	6.25	0	100.00	3.41
13. บริการนำเที่ยว	0	9.38	32.81	46.88	10.94	100.00	2.41

5. ศักยภาพของพื้นที่เพื่อรองรับการท่องเที่ยวเชิงนิเวศ

5.1 ศักยภาพด้านแหล่งท่องเที่ยว

การศึกษาค้นคว้าครั้งนี้ได้สำรวจแหล่งท่องเที่ยวที่สำคัญและสามารถส่งเสริมพัฒนา โดยแบ่งประเภทของแหล่งท่องเที่ยวออกเป็น 7 ประเภทคือ

5.1.1 ประเภทถ้ำ จะมีแหล่งท่องเที่ยวที่สำคัญ 4 แหล่งคือ กลุ่มถ้ำพัง ถ้ำหาดทราย ถ้ำยายปริก และถ้ำจักรพงษ์ ในภาพรวมด้านแหล่งท่องเที่ยวประเภทถ้ำมีศักยภาพระดับ C

5.1.2 ประเภทหาดทราย จะมีแหล่งท่องเที่ยวที่สำคัญ 4 แหล่ง คือ หาดทรายแก้ว หาดแหลมบัว หาดถ้ำพังและหาดหินกลม ในภาพรวมด้านแหล่งท่องเที่ยวประเภทหาดทราย มีศักยภาพระดับ D

5.1.3 ประเภทแหลม จะมีแหล่งท่องเที่ยวที่สำคัญ 3 แหล่ง คือ แหลมเกตุ แหลมตุ๊กตา และแหลมถ้ำพัง ในภาพรวมด้านแหล่งท่องเที่ยวประเภทแหลม มีศักยภาพระดับ E

5.1.4 ประเภทเกาะ จะมีเกาะที่สำคัญ คือ เกาะสีซัง ในภาพรวมมีศักยภาพระดับ D

5.1.5 ประเภทปะการัง จะมีแหล่งปะการังบริเวณแหลมเกตุ หาดถ้ำพัง และ แหลมตุ๊กตา ในภาพรวมมีศักยภาพระดับ C

5.1.6 ประเภทโบราณสถาน จะมีแหล่งท่องเที่ยวที่สำคัญ 7 แหล่งคือ วัดจุฬาทิพย์ธรรมศรัทธาราม รอยพระพุทธรูปจำลอง ศาลเจ้า สำนักสงฆ์ ศิลาจารึก พระราชวัง และพลับพลาที่ประทับ โดยภาพรวมด้านแหล่งเที่ยวประเภทโบราณสถาน มีศักยภาพระดับ D

5.1.7 ประเภทโบราณคดีสถานทางทะเล บริเวณเกาะสีซังจะมีเรือล่ม จำนวน 3 จุดซึ่งถือว่าสามารถจะมีกิจกรรมการศึกษาโบราณคดีทางทะเลได้ ดังนั้นจึงมีศักยภาพระดับ A

โดยสรุปศักยภาพด้านแหล่งท่องเที่ยวในพื้นที่ศึกษาเกาะสีซังมีระดับศักยภาพ D

ตาราง 4-8 ประเมินศักยภาพด้านแหล่งท่องเที่ยว

ประเภทของแหล่งท่องเที่ยว	ชนิดของแหล่งท่องเที่ยว	ลักษณะของแหล่งท่องเที่ยว			ศักยภาพ
		ความดั้งเดิม	ความโดดเด่น	ความหลากหลาย	
1. ถ้ำ					C
1.1 กลุ่มถ้ำพัง	3	3	3	3	
1.2 ถ้ำหาดทราย	3	2	2	2	
1.3 ถ้ำยายปริก	4	3	3	3	
1.4 ถ้ำจักรพงษ์	3	2	3	2	
2. หาดทราย					D
2.1 หาดทรายแก้ว	2	2	3	3	
2.2 หาดแหลมวัว	2	3	2	2	
2.3 หาดถ้ำพัง	3	2	3	3	
2.4 หาดหินกลม	2		3	2	
3. แหลม					E
3.1 แหลมเหตุ	2	2	2	3	
3.2 แหลมตุ๊กตา	2	2	2	2	
3.3 แหลมถ้ำพัง	3	2	2	3	
4. เกาะ					D
4.1 เกาะสี่ซัง	2	2	3	2	
5. ปะการัง	3	3	3	3	C

ตาราง 4-8 ประเมินศักยภาพด้านแหล่งท่องเที่ยว (ต่อ)

ประเภทของแหล่งท่องเที่ยว	ชนิดของแหล่งท่องเที่ยว	ลักษณะของแหล่งท่องเที่ยว			ศักยภาพ
		ความดั้งเดิม	ความโดดเด่น	ความหลากหลาย	
6. โบราณสถาน					D
6.1 วัดจุฬาภรณ์ธรรมศรัทธาราม	2	2	2	2	
6.2 รอยพระพุทธรูปท่าจำลอง	3	2	2	2	
6.3 ศาลเจ้า	3	1	1	1	
6.4 สำนักสงฆ์	2	2	2	2	
- ถ้ำจักรพงษ์	-	-	-	-	
- ถ้ำยายปริก	-	-	-	-	
6.5 ศิลาจารึก	1	1	1	1	
6.6 พระราชวัง	3	2	2	2	
6.7 ผลิตผลที่ประทับใจ	3	2	2	2	
7. โบราณคดีทางทะเล	4	4	4	4	A
ประเมินศักยภาพรวม		D			

5.2 ศักยภาพด้านการจัดการ

ด้านการจัดการจะต้องเป็นการท่องเที่ยวที่มีการจัดการอย่างยั่งยืน เพื่อให้เกิดการท่องเที่ยวที่มีความรับผิดชอบต่อสิ่งแวดล้อมและชุมชน ในภาพรวมการดำเนินการด้านการจัดการยังไม่มีเฉพาะเจาะจงมีการท่องเที่ยวโดยเฉพาะ แต่จากการสอบถามเกี่ยวกับมาตรการจัดการสิ่งแวดล้อมในชุมชน พบว่า หน่วยงานของรัฐได้มีการแนะนำให้ความรู้เกี่ยวกับการจัดการสิ่งแวดล้อมในบ้านเรือนและชุมชน โดยมีระบบเสียงตามสายเพื่อกระจายความรู้ต่างๆ และมีการสอนเกี่ยวกับการจัดการสิ่งแวดล้อมแก่เยาวชนในโรงเรียน

สำหรับการจัดการเกี่ยวกับน้ำเสีย สุขาภิบาลเกาะสีชังยังไม่มีระบบบำบัดน้ำเสีย ส่วนการจัดการขยะมูลฝอย จะมีการจัดเก็บขยะตามบ้านวันละ 2 รอบ และมีเตาเผาขยะ สำหรับในแหล่งท่องเที่ยวได้มีการจัดเจ้าหน้าที่จัดเก็บขยะมูลฝอยจากนักท่องเที่ยวและขยะในทะเล นอกจากนี้ได้มีการรณรงค์ให้ชาวบ้านได้ช่วยเก็บขยะมูลฝอยในแหล่งท่องเที่ยวปีละครั้ง

กฎระเบียบ ข้อบังคับที่ใช้จัดการสิ่งแวดล้อมบนเกาะสีชัง ส่วนใหญ่จะเป็นด้านการรักษาความสะอาด หรือห้ามทิ้งขยะ สำหรับนักท่องเที่ยว ประเภทนี้ไม่ได้สร้างความเดือดร้อนให้กับชุมชน ดังนั้นการท่องเที่ยวไม่ได้ส่งผลกระทบต่อสิ่งแวดล้อมตามความคิดเห็น ของชุมชนเลย

โดยสรุปศักยภาพด้านการจัดการในพื้นที่ศึกษาเกาะสีชังยังไม่ได้กำหนดให้ชัดเจนที่เกี่ยวข้องกับการท่องเที่ยว แต่จะเป็นการจัดการสิ่งแวดล้อมภายในชุมชนเท่านั้น แต่จะมีส่วนที่เกี่ยวข้องกับการท่องเที่ยวเดียวกับขยะมูลฝอยที่เกิดจากการพัดพาในทะเล **ดังนั้นศักยภาพด้านการจัดอยู่ในระดับ C**

5.3 ศักยภาพด้านกิจกรรมและกระบวนการ*

การศึกษาศักยภาพรวมด้านกิจกรรมและกระบวนการ จะพบว่า นักท่องเที่ยวที่ท่องเที่ยวบนเกาะสีชังส่วนใหญ่จะมีมาท่องเที่ยวแบบเช้าไปเย็นกลับ ซึ่งสามารถท่องเที่ยวได้ครบทุกจุดบนเกาะสีชัง โดยเฉพาะจะมีรถรับจ้างให้บริการ รวมทั้งถ้าต้องการจะท่องเที่ยวเองก็สามารถเช่ารถจักรยานภูเขาก็ได้ ดังนั้นการให้นักท่องเที่ยวจะศึกษาหาความรู้จากแหล่งท่องเที่ยวมาก่อนจะมีน้อย

ด้านประชาชนในชุมชน ก็ยังไม่เข้าใจเกี่ยวกับการท่องเที่ยวเชิงนิเวศ รวมทั้งยังไม่มี การเผยแพร่ความรู้แก่ประชาชน จะมีเพื่อกลุ่มอาชีพที่เกี่ยวข้องกับการท่องเที่ยวโดยตรงที่จะทราบข้อมูลข่าวสาร ได้แก่ กลุ่มอาชีพรถรับจ้าง ที่จะพานักท่องเที่ยวไปยังแหล่งต่างๆ แต่จะเป็นข้อมูลการถ่ายทอดกัน ยังไม่มีหน่วยงานไปส่งเสริมให้ข้อมูลทางจัดการ

ด้านหน่วยงานราชการ ยังไม่มีการจัดทำแผนด้านการท่องเที่ยวเชิงนิเวศ แต่มีการดำเนินการจัดทำป้าย สัญลักษณ์ สิ่งพิมพ์แนะนำ ในจุดแหล่งท่องเที่ยวต่างๆ

สำหรับรูปแบบกิจกรรมการท่องเที่ยวเชิงนิเวศที่จะเกิดขึ้นบริเวณพื้นที่ศึกษามีดังนี้

1. กิจกรรมเล่นน้ำ วาดน้ำ เพื่อสันทนาการ
2. กิจกรรมดำน้ำ
3. การชมชุมชน
4. กิจกรรมตกปลา
5. กิจกรรมแคมป์ไฟ
6. กิจกรรมเดินชม
7. การขี่จักรยานภูเขา

8. การดูกระรอกขาว
9. การนั่งเรือรอบเกาะ
10. การชมทิวทัศน์
11. กิจกรรมถ่ายรูป

โดยสรุป ศักยภาพทางด้านกิจกรรมและกระบวนการในพื้นที่ศึกษาเกาะสี่ซัง ในปัจจุบันไม่มีศักยภาพอยู่ในระดับ C หากได้มีการพัฒนากิจกรรมและกระบวนการเรียนรู้จะทำให้การท่องเที่ยวเชิงนิเวศบนเกาะสี่ซังจะมีกิจกรรมที่หลากหลาย และใช้เวลาไม่มาก

5.4 ศักยภาพด้านการมีส่วนร่วมของประชาชน

จากการศึกษาชุมชนมีทัศนคติทางบวกกับการท่องเที่ยวโดยเน้นว่า การท่องเที่ยวจะให้ประโยชน์ต่อราษฎรด้านการสร้างงาน การส่งเสริมอาชีพ ด้านการบริการ เช่น ภัตตาคาร ร้านอาหาร ธุรกิจโรงแรม และสามารถที่จะนำผลผลิตของท้องถิ่นจำหน่ายเป็นของที่ระลึกได้มากขึ้น สำหรับผลกระทบที่จะตามมาจากการท่องเที่ยวก็คือ วิถีชีวิตที่อาจจะต้องเปลี่ยนไปจากเดิมโดยไม่รู้ตัว รวมทั้งจำนวนประชากรจะเพิ่มขึ้นจากการย้ายถิ่น เก่งกว่าจะมีปัญหาสังคมตามมา

โดยสรุปศักยภาพด้านการมีส่วนร่วมของประชาชน เห็นว่า ประชาชนจะเห็นด้วยกับการท่องเที่ยว แต่ยังไม่เข้าใจเกี่ยวกับการท่องเที่ยวเชิงนิเวศ ดังนั้น ~~ระดับศักยภาพด้านการมีส่วนร่วมอยู่ในระดับ C~~

6. อุปสรรคและปัญหา

6.1 ด้านสาธารณูปโภค

- กระแสไฟฟ้า ไฟฟ้าที่ใช้ในเกาะสี่ซัง มีเพียงพอ แต่มีราคาแพง ทั้งนี้เพราะว่าเป็นไฟที่ได้จากเครื่องยนต์ดีเซล ขนาดกำลังผลิต 630 กิโลวัตต์ ดังนั้น จึงมีปัญหา คือ
 1. ไฟฟ้าดับบ่อย
 2. ค่าไฟแพง เนื่องจากน้ำมันโซล่าแพง
- น้ำ ปัจจุบันน้ำจืดบนเกาะ ไม่เพียงพอกับความต้องการบริโภคของประชาชนบนเกาะทางสุขภาพีบาลต้องซื้อน้ำจากฝั่งศรีราชา ซึ่งต้องใช้งบประมาณค่อนข้างสูง มาแจกจ่ายให้

ประชาชนโดยจะมีการจ่ายน้ำอาทิตย์ละ 1 ครั้ง ในแต่ละหมู่บ้าน ครั้งละ 800 ลูกบาศก์เมตร แต่ ก็ยังไม่เพียงพอต่อความต้องการอยู่ดี อีกทั้งปัจจุบัน ฝนไม่ตกบนเกาะสีชังเป็นเวลาประมาณ 2 ปี แล้ว (จากการสอบถามคนในท้องถิ่น) ทำให้ประชาชนไม่มีน้ำจืดสำหรับบริโภค ต้องซื้อน้ำฝนจาก เอกชน

6.2 ด้านการจัดการสิ่งแวดล้อมในแหล่งท่องเที่ยว

ปัญหาขยะที่เกิดจากชุมชนและนักท่องเที่ยว ในขั้นตอนของการกำจัดขยะใช้การ กำจัดแบบเผากองบนเขา ทั้ง ๆ ที่ในเกาะมีเตาเผาแบบถูกสุขลักษณะ แต่ไม่สามารถใช้ได้ เพราะน้ำมันมีราคาแพง แต่จากการพูดคุยกับทางสุขาภิบาล ทางสุขาภิบาลมีแนวคิดจะกำจัด โดยจะมีบริษัทเอกชนเข้ามาจัดการแยกขยะเปียกและแห้งก่อน แล้วจึงส่งเข้าเตาเผา ทั้งนี้เพื่อ ช่วยในการประหยัดน้ำมัน

6.3 ด้านบริการสาธารณสุข

ปัญหาด้านสาธารณสุขบนเกาะสีชัง คือ มีแพทย์ไม่เพียงพอต่อความต้องการ ของคนในท้องถิ่น และทางโรงพยาบาลเกาะสีชัง ไม่สามารถผ่าตัดได้ เนื่องจากไม่มีแพทย์เชี่ยวชาญทางด้านนี้และไม่มีอุปกรณ์ที่ทันสมัยพอ ดังนั้น เมื่อมีอุบัติเหตุเกิดขึ้น ต้องส่งผู้ป่วยไปยังโรงพยาบาลในศรีราชาเท่านั้น

6.4 ด้านบริการที่พัก/โรงแรม

ในเกาะสีชังมีที่พักและโรงแรม รองรับนักท่องเที่ยวได้ค่อนข้างมาก แต่ที่เป็น ปัญหาด้านที่พักนั้น มักอยู่ในช่วงเทศกาล เช่น ปีใหม่ ตรุษจีน โดยเฉพาะสงกรานต์ จะมีนัก ท่องเที่ยวมากเป็นพิเศษ และทำให้มีที่พักไม่เพียงพอ

6.5 ด้านบริษัทนำเที่ยว

ในเกาะสีชังไม่มีบริษัทนำเที่ยว ส่วนใหญ่บริษัทนำเที่ยวนั้นมาจากพัทยาหรือ กรุงเทพฯ และจังหวัดใกล้เคียงอื่นๆ ส่วนการนำเที่ยวบนเกาะ คนขับสามล้อจะเป็นผู้นำเที่ยว ตามสถานที่สำคัญ ๆ บนเกาะสีชัง ปัญหาก็คือ คนขับสามล้อเหล่านี้จะให้ความรู้เกี่ยวกับประวัติ ความเป็นมา หรือความสำคัญของสถานที่นั้น ๆ ซึ่งบางเรื่องก็เป็นเรื่องที่เล่าสืบ ๆ กันมา ทำให้นัก

ท่องเที่ยวได้ความรู้ผิด ๆ ดังนั้นน่าจะมีการอบรมคนขับสามล้อเหล่านี้ ให้มีความรู้ในสถานที่ท่องเที่ยวต่างๆ ในเกาะสีชัง อย่างถูกต้อง เพื่อพัฒนาการท่องเที่ยว

6.6 ด้านร้านอาหาร

ร้านอาหารบนเกาะสีชังมีค่อนข้างมาก สามารถรองรับนักท่องเที่ยวได้ แต่ที่เป็นปัญหาคือ ร้านอาหารเหล่านี้ ยังไม่ค่อยได้มาตรฐานในด้านต่างๆ เช่น ความสะอาด ราคา เป็นต้น

6.7 ปัญหาคราบน้ำมันจากเรือ

เรื่อน้ำมัน ได้มีการล้างกันถึงน้ำมันแล้วปล่อยลงสู่ทะเล ทำให้เกิดปัญหาคราบน้ำมันตามชายฝั่ง โดยเฉพาะบริเวณหลังเกาะ ซึ่งในเรื่องนี้ได้มีโครงการขจัดคราบน้ำมันจากเรือ โดยได้รับความร่วมมือจากบริษัทน้ำมันบนเกาะ ซึ่งก็คาดการณ์ว่า จะทำให้ปัญหานี้น้อยลง

6.8 ปัญหาการอพยพย้ายถิ่นของคนในชุมชนอื่นเข้ามาอยู่ในพื้นที่

ปัจจุบันมีการอพยพย้ายถิ่นของคนในชุมชนอื่นเข้ามาอยู่ในเกาะจำนวนมาก คาดว่า จำนวนประชากรแฝงเหล่านี้ มีถึง 10,000 กว่าคน ซึ่งคนเหล่านี้ส่วนหนึ่งเข้ามาทำงานกับเรือสมุทรขนาดใหญ่ อีกส่วนหนึ่งเป็นแรงงานในการก่อสร้างอสังหาริมทรัพย์ต่างๆ และเป็นพ่อค้าแม่ค้า รวมถึงรับจ้างขับสามล้อด้วย

7. ข้อเสนอแนะจากชุมชน

1. ควรพัฒนาเกาะสีชังให้เป็นท่าเทียบเรือ เช่น แหลมฉบัง เพราะปัจจุบันจะเห็นว่า มีเรือเทียบที่เกาะสีชังมากกว่าแหลมฉบัง และจะทำให้ประเทศมีรายได้จากภาษีเรือเพิ่มขึ้น
2. ควรมีกฎหมายว่าด้วยการทิ้งขยะเพื่อการท่องเที่ยว รณรงค์ชาวบ้านไม่ให้ทิ้งขยะลงแม่น้ำ-ทะเล เพราะเกิดการซัดเข้าชายฝั่ง
3. ที่ท่าวัง ควรมีการปรับปรุง จัดชายหาดให้เป็นแหล่งท่องเที่ยวเนื่องจากอยู่ใกล้กับตลาด
4. ควรปรับปรุงมาตรฐานของร้านอาหาร

8. นโยบายของสุขาภิบาลเพื่อเพิ่มศักยภาพทางการท่องเที่ยว

1. บริเวณหาดถ้ำพัง ได้มีการปรับปรุง-ถมชายหาดเพื่อรองรับการท่องเที่ยว นอกจากนั้นมีการสร้างถนน เพื่อให้ไปถึงหาดถ้ำพังได้โดยสะดวกด้วย
2. เร่งให้มีการจัดทำป้าย-สัญลักษณ์ทางการท่องเที่ยวด้านต่างๆ ให้ครบและทั่วเกาะ รวมถึงควรมีแผ่นป้ายเชิญชวนบนฝั่งศรีราชาด้วย

9. แนวทางการจัดการพื้นที่ให้เหมาะสมแก่การท่องเที่ยวเชิงนิเวศ

จากการศึกษาครั้งนี้ สามารถประเมินศักยภาพของพื้นที่ศึกษาเกาะสี่ซัง มีศักยภาพในภาพรวมระดับ C หากจากพิจารณาแต่ละปัจจัยจะพบว่าสามารถที่จะพัฒนาส่งเสริมให้มีความเหมาะสมแก่การท่องเที่ยวเชิงนิเวศได้ ดังนั้น จึงได้เสนอแนวทางการจัดการพื้นที่ไว้ดังนี้

แนวทางที่ 1 การจัดการด้านแหล่งท่องเที่ยว

1. จัดทำแผนพัฒนาแหล่งท่องเที่ยวในระยะ 5 ปี โดยคำนึงถึงศักยภาพของแหล่งท่องเที่ยว และความต้องการของชุมชนและนักท่องเที่ยว
2. จัดตั้งอำนวยการความสะดวกพื้นฐานในแหล่งท่องเที่ยว
3. จัดทำแผ่นป้าย สื่อ สัญลักษณ์ ที่ให้นักท่องเที่ยวได้มีความรู้เกี่ยวกับแหล่งท่องเที่ยว จุดเด่นของแหล่งท่องเที่ยว
4. จัดตั้งกลุ่มอย่างเป็นทางการที่จะดูแลแหล่งท่องเที่ยว โดยมีทุกหน่วยเข้ามามีส่วนร่วม เช่น สุขาภิบาล ตัวแทนประชาชน สถานศึกษา ภาคเอกชน
5. ควรมีการเก็บค่าธรรมเนียมในการเข้ามาท่องเที่ยวที่เกาะสี่ซัง เพื่อนำค่าธรรมเนียมมาใช้ในการบำรุงรักษาแหล่งท่องเที่ยวต่างๆ
6. ควรจะต้องมีการศึกษาความเหมาะสมของกิจกรรมการท่องเที่ยวที่จะส่งเสริมในแหล่งท่องเที่ยวต่างๆ

แนวทางที่ 2 การส่งเสริมกิจกรรมที่เกี่ยวข้องกับการท่องเที่ยวเชิงนิเวศ

1. จัดตั้งกลุ่มสหกรณ์การท่องเที่ยวเชิงนิเวศน์ โดยจะแบ่งแยกงานออกเป็น ด้านของที่ระลึก ด้านการนำเที่ยว ด้านการประชาสัมพันธ์ ด้านส่งเสริมกิจกรรมการท่องเที่ยวเชิงนิเวศ ให้ชุมชนได้เข้ามามีส่วนร่วม

2. ส่งเสริมร้านอาหารให้มีคุณภาพตามมาตรฐานกำหนด
3. ส่งเสริมสนับสนุนให้ภาคเอกชนได้เข้าลงทุนดำเนินกิจการท่องเที่ยวเพิ่มขึ้น
4. จัดทำแผนประชาสัมพันธ์การท่องเที่ยวเกาะสีชัง
5. ประสานความร่วมมือกับบริการนำเที่ยวที่จะพานักท่องเที่ยวมาเยี่ยมชมเกาะสีชัง
6. จัดตั้งศูนย์บริการนักท่องเที่ยว

แนวทางที่ 3 การพัฒนาบุคลากรด้านการท่องเที่ยว

1. จัดทำประชาพิจารณ์เกี่ยวกับการส่งเสริมการท่องเที่ยวเชิงนิเวศให้ทุกคนได้ร่วมแสดงความคิดเห็น
2. จัดอบรมมัคคุเทศก์ท้องถิ่นให้มีความรู้เกี่ยวกับแหล่งท่องเที่ยว ทั้งทางธรรมชาติและโบราณสถาน โบราณวัตถุ
3. จัดอบรมการบริการที่ดีแก่บุคลากรที่เกี่ยวข้องกับการท่องเที่ยว
4. การเผยแพร่ความรู้ ข่าวสารให้ชุมชนได้ทราบอยู่ตลอดเวลา
จัดทำวารสารรณรงค์สร้างจิตสำนึกของชุมชน

สรุปการศึกษา

การศึกษาศักยภาพของพื้นที่เพื่อรองรับการท่องเที่ยวเชิงนิเวศ กรณีศึกษา เกาะสีชัง จังหวัดชลบุรี มีวัตถุประสงค์เพื่อศึกษาศักยภาพของพื้นที่ในการรองรับการท่องเที่ยวเชิงนิเวศ และเสนอแนะแนวทางการจัดการพื้นที่ที่เหมาะสมแก่การท่องเที่ยวเชิงนิเวศ ในการศึกษาครั้งนี้ได้กำหนดวิธีการศึกษาไว้ดังนี้

1.การรวบรวมข้อมูล

1.1 สํารวจข้อมูลทุติยภูมิจากเอกสารต่างๆ

1.2 สํารวจข้อมูลปฐมภูมิ ได้เก็บรวบรวมแบบสอบถามจากกลุ่มตัวอย่างชุมชน จำนวน 131 ตัวอย่าง และแบบสอบถามกลุ่มตัวอย่างจากนักท่องเที่ยว จำนวน 64 ตัวอย่าง และสํารวจข้อมูลภาคสนาม

2.การวิเคราะห์ข้อมูลศักยภาพของพื้นที่ โดยแบ่งการศึกษาศักยภาพ 4 ด้าน คือ ด้านแหล่งท่องเที่ยว ด้านการจัดการ ด้านกิจกรรมและกระบวนการ และด้านการมีส่วนร่วมของประชาชน

ผลการศึกษาพบว่าศักยภาพของพื้นที่ ด้านแหล่งท่องเที่ยว อยู่ในระดับ D แต่มีจุดเด่นแหล่งท่องเที่ยวโบราณคดีทางทะเลมี 3 จุด ด้านศักยภาพการจัดการอยู่ในระดับ C ด้านกิจกรรมและกระบวนการ อยู่ในระดับ C และด้านการมีส่วนร่วมของประชาชน อยู่ในระดับ C หากพิจารณาศักยภาพของพื้นที่ในทุกด้านจะพบว่าอยู่ในระดับ C ทั้งนี้เพราะเกาะสีชังยังประสบปัญหาด้านสาธารณูปโภคโดยเฉพาะ น้ำ และไฟฟ้า ด้านการจัดการแหล่งท่องเที่ยวก็ยังไม่ดีพอเท่าที่ควร และบริษัทนำเที่ยวบนเกาะสีชังยังไม่มี ดังนั้นจึงได้กำหนดแนวทางการจัดการและพัฒนาให้เหมาะสมเพื่อรองรับการท่องเที่ยวเชิงนิเวศ ไว้ 3 แนวทาง คือ แนวทางที่ 1 คือ การจัดการด้านแหล่งท่องเที่ยว ให้มีการกำหนดแผนการพัฒนาที่ชัดเจน มีระบบการจัดการที่ให้ประชาชนเข้ามามีส่วนร่วมในการพัฒนา แนวทางที่ 2 ด้านการส่งเสริมกิจกรรมเกี่ยวกับการท่องเที่ยวเชิงนิเวศ ให้มีการจัดตั้งกลุ่มสหกรณ์การท่องเที่ยวเชิงนิเวศ ศูนย์บริการนักท่องเที่ยว สนับสนุนให้เอกชนเข้ามาลงทุน แนวทางที่ 3 การพัฒนาบุคลากรด้านการท่องเที่ยวเชิงนิเวศ จัดทำกรอบรวมให้ความรู้แก่ผู้ที่เกี่ยวข้อง และการจัดทำเอกสารเผยแพร่

บรรณานุกรม

- กรมศิลปากร. 2528. รายงานการศึกษาสภาพข้อเท็จจริงของโบราณสถาน บนเกาะสีชัง เพื่อการขยายขอบเขตการประกาศขึ้นทะเบียนโบราณสถาน.
- มหาวิทยาลัยมหิดล. 2536. แผนการจัดการพัฒนาและอนุรักษ์สภาพแวดล้อมทั้งในเขตและนอกพระที่นั่งจุฬาราชฐาน เกาะสีชัง จังหวัดชลบุรี.
- สถาบันวิจัยวิทยาศาสตร์และเทคโนโลยีแห่งประเทศไทย. 2540. การดำเนินการเพื่อกำหนดนโยบายการท่องเที่ยวเพื่อรักษาระบบนิเวศ.
- สถาบันวิจัยวิทยาศาสตร์และเทคโนโลยีแห่งประเทศไทย. 2541. การศึกษาเพื่อกำหนดรูปแบบการท่องเที่ยวเชิงอนุรักษ์ทางทะเล
- สำนักผังเมือง. 2528. ผังพัฒนาชุมชนสุขาภิบาลเกาะสีชัง อำเภอศรีราชา จังหวัดชลบุรี.
- สุขาภิบาลเกาะสีชัง. 2540. บรรยายสรุปสุขาภิบาลเกาะสีชัง.

ภาคผนวก

แบบสอบถามสำหรับนักท่องเที่ยว

- 1-3
 4
 5-6
 7
 8
 9
 10
 11
 12-14
 15
 16-20
1. เพศ (1) ชาย (2) หญิง
 2. อายุ _____ ปี
 3. สถานภาพ (1) โสด (2) สมรส (3) หย่า
 4. อาชีพ
 (1) รับราชการ/รัฐวิสาหกิจ (2) บริษัทเอกชน
 (3) รับจ้าง (4) เกษตรกรรม
 (5) ค้าขาย (6) อื่น ๆ (ระบุ_____)
 5. การศึกษา
 (1) ประถมศึกษา (2) มัธยมศึกษาตอนต้น
 (3) มัธยมศึกษาตอนปลาย/ปวช. (4) อนุปริญญา/ปวส.
 (5) ปริญญาตรี (6) สูงกว่าปริญญาตรี
 6. ภูมิลำเนาปัจจุบันอยู่ในภาคใด
 (1) กรุงเทพมหานคร (2) ภาคกลาง
 (3) ภาคตะวันออก (4) ภาคตะวันออกเฉียงเหนือ
 (5) ภาคเหนือ (6) ภาคใต้
 7. ท่านเดินทางมาครั้งนี้กับใคร
 (1) คนเดียว (2) คู่สมรส
 (3) ญาติ/ครอบครัว (4) เพื่อน
 (5) กลุ่มทัวร์ (6) อื่น ๆ (ระบุ_____)
 8. การมาครั้งนี้ท่านพักแรมหรือไม่
 (1) ไม่พักแรม (2) พักแรม จำนวน _____ วัน
 9. ท่านได้ศึกษาข้อมูลเกี่ยวกับการท่องเที่ยวครั้งนี้จากแหล่งใด
 (1) ไม่มีการศึกษา (2) ททท.
 (3) ญาติ/เพื่อน (4) โทรทัศน์
 (5) วารสาร/สิ่งพิมพ์โฆษณา (6) อื่น ๆ (ระบุ_____)
 10. ท่านเสียค่าใช้จ่ายในการท่องเที่ยวครั้งนี้เป็นเงิน _____ บาท

11. ท่านมีความคิดเห็นเกี่ยวกับในสิ่งเหล่านี้อย่างไร

รายการ	มากที่สุด	มาก	ปานกลาง	น้อย	น้อยที่สุด
1.ความมั่งคั่งของธรรมชาติ					
2.โบราณสถาน โบราณวัตถุ					
3.ที่พัก/โรงแรม					
4.เส้นทางคมนาคม					
5.พาหนะเดินทาง					
6.ศูนย์บริการนักท่องเที่ยว					
7.ป้ายสื่อความหมาย ป้ายบอกทาง					
8.ผู้ให้ความรู้/ผู้นำทาง/มัคคุเทศก์					
9.การบริการของคนท้องถิ่น					
10.ร้านอาหาร					
11.การให้ความรู้แก่นักท่องเที่ยว					
12.ความปลอดภัย					
13.บริษัทนำเที่ยว					

แบบสอบถามเกี่ยวกับความคิดเห็นด้านท่องเที่ยว

1. ระดับความพอใจ สิ่งอำนวยความสะดวกด้านการท่องเที่ยว

รายการ	มากที่สุด	มาก	ปานกลาง	น้อย	น้อยที่สุด
1.ระบบสาธารณูปโภค/สาธารณูปการ					
2.การจัดการสิ่งแวดล้อมในแหล่งท่องเที่ยว					
3.การให้การศึกษาด้านสิ่งแวดล้อมแก่ชุมชนและ นักท่องเที่ยว					
4.การจัดสื่อความหมาย ป้าย สัญลักษณ์ คำบรรยาย สิ่งพิมพ์					
5.การบริการสาธารณสุข					
6.ที่พัก/โรงแรม					
7.เจ้าหน้าที่ของรัฐ					
8.ความปลอดภัย					
9.บริษัทนำเที่ยว					
10.ปริมาณร้านอาหาร					
11.ของที่ระลึก					

2. ระดับความพอใจของชุมชนที่มีต่อการท่องเที่ยว

รายการ	มากที่สุด	มาก	ปานกลาง	น้อย	น้อยที่สุด
1.เพิ่มรายได้					
2.สภาพแวดล้อมในชุมชน					
3.ธุรกิจการค้า					
4.การดำเนินงานของรัฐ					
5.พฤติกรรมของนักท่องเที่ยว					
6.การมีส่วนร่วมของชุมชน					
7.กฎระเบียบ ข้อบังคับ					
8.การเพิ่มพูนความรู้ให้แก่ชุมชน					

8.ความคิดเห็นเกี่ยวกับผลกระทบที่เกิดจากการท่องเที่ยว

รายการ	มากที่สุด	มาก	ปานกลาง	น้อย	น้อยที่สุด
1.ขยะ/ความสกปรก					
2.เสียงจากยานพาหนะ					
3.การรบกวนที่สาธารณะ					
4.คราบน้ำมันจากเรือ					
5.แหล่งท่องเที่ยวธรรมชาติถูกทำลาย					
6.แหล่งท่องเที่ยวด้าน โบราณสถานถูกทำลาย					
7.การเปลี่ยนแปลงพฤติกรรมของคนในชุมชน					
8.ประเพณี/วัฒนธรรมถูกเปลี่ยนแปลง					
9.การอพยพย้ายถิ่นของคนในชุมชนอื่นเข้ามาอยู่ในพื้นที่					

1. เพศ

(1) ชาย

(2) หญิง

2. อายุ _____ ปี

3. สถานภาพ

(1) โสด

(2) สมรส

(3) หย่า

4. อาชีพ

(1) รับราชการ/รัฐวิสาหกิจ

(2) บริษัทเอกชน

(3) รับจ้าง

(4) เกษตรกรรม

(5) ค้าขาย

(6) อื่น ๆ (ระบุ _____)

5. การศึกษา

(1) ประถมศึกษา

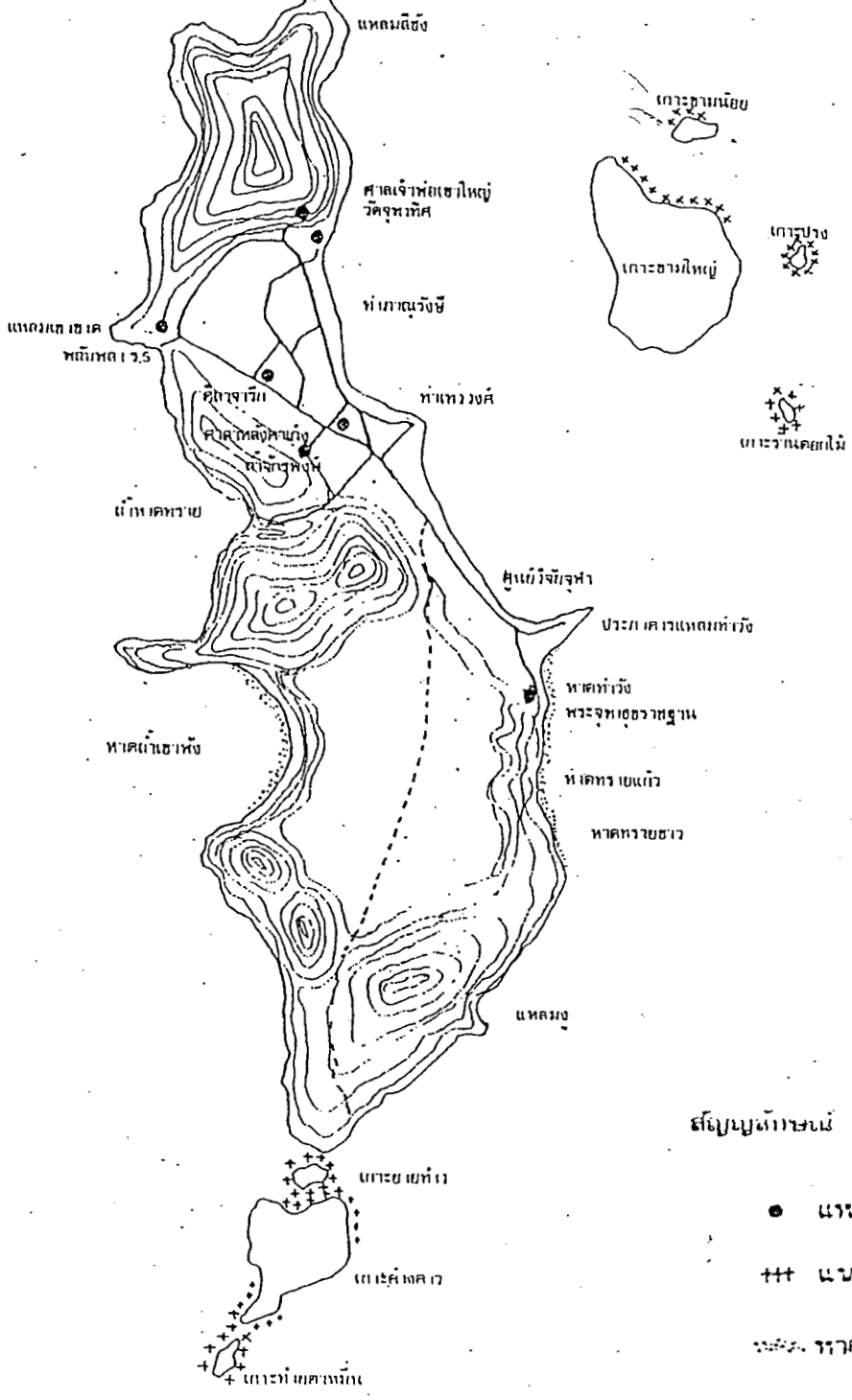
(2) มัธยมศึกษาตอนต้น

(3) มัธยมศึกษาตอนปลาย/ปวช.

(4) อนุปริญญา/ปวส.

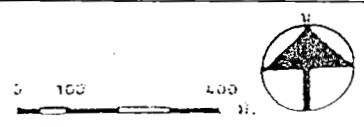
(5)ปริญญาตรี

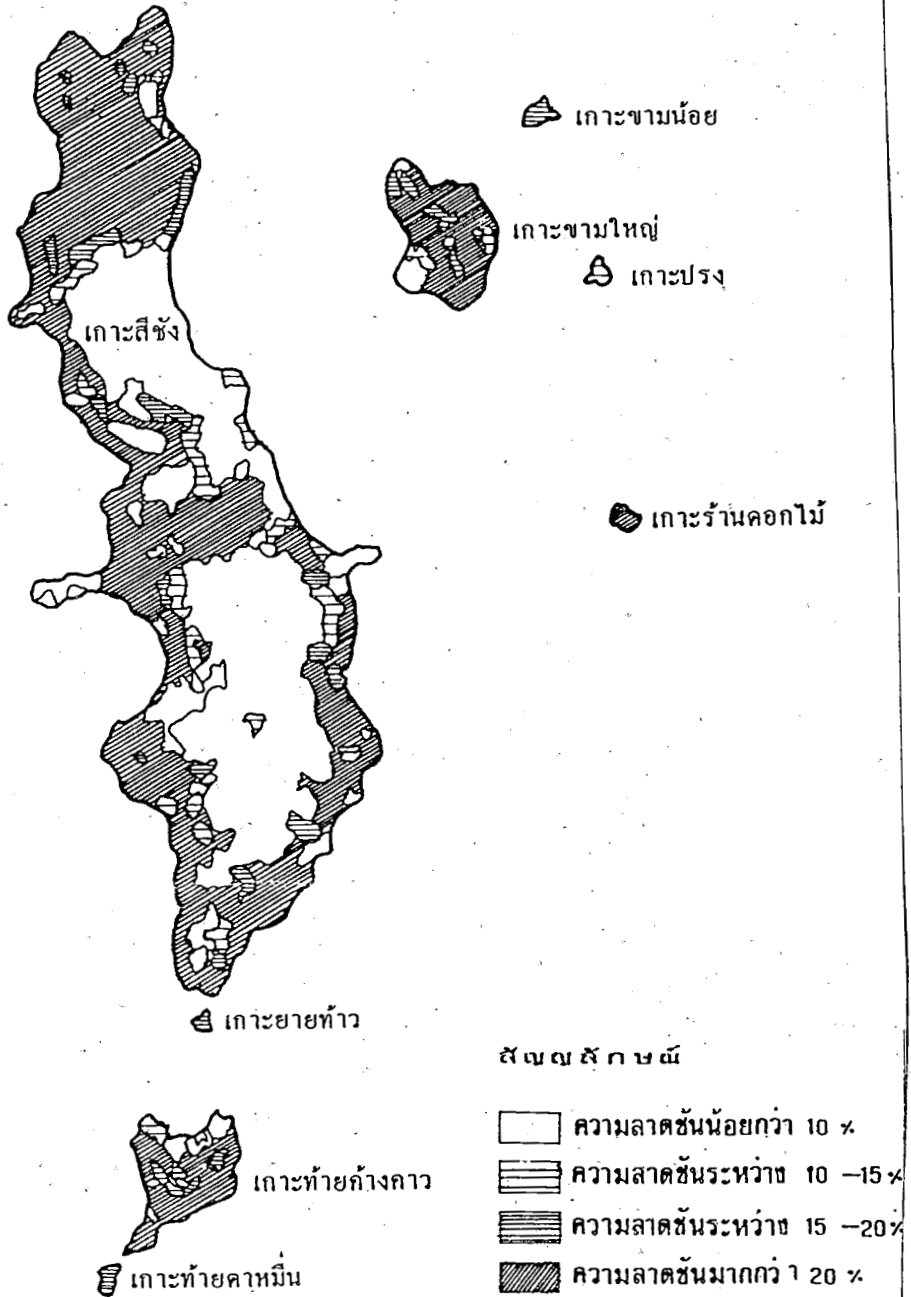
(6) สูงกว่าปริญญาตรี



การศึกษาดัชนีภาพของพื้นที่เพื่อรองรับการท่องเที่ยวเชิงนิเวศ กรณีศึกษา เกาะสีชัง จังหวัดชลบุรี

แผนที่แสดง ที่ตั้งแหล่งท่องเที่ยว

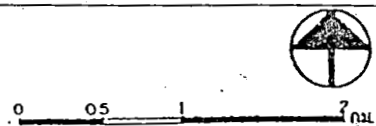


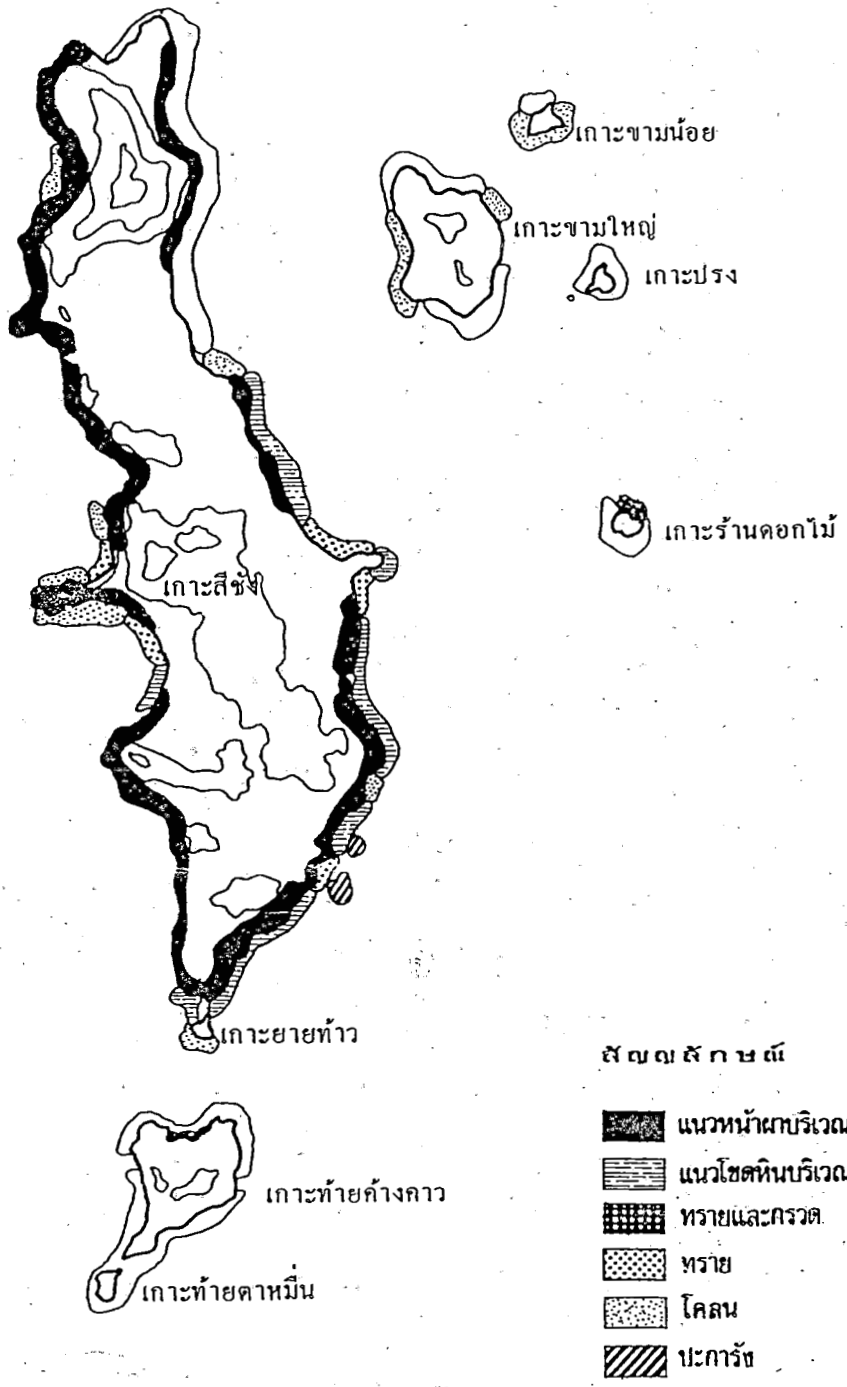


การศึกษาดัชนีภาพของพื้นที่เพื่อรองรับการท่องเที่ยวเชิงนิเวศ กรณีศึกษา เกาะสีชัง จังหวัดชลบุรี

แผนที่แสดง ความลาดชันของพื้นที่

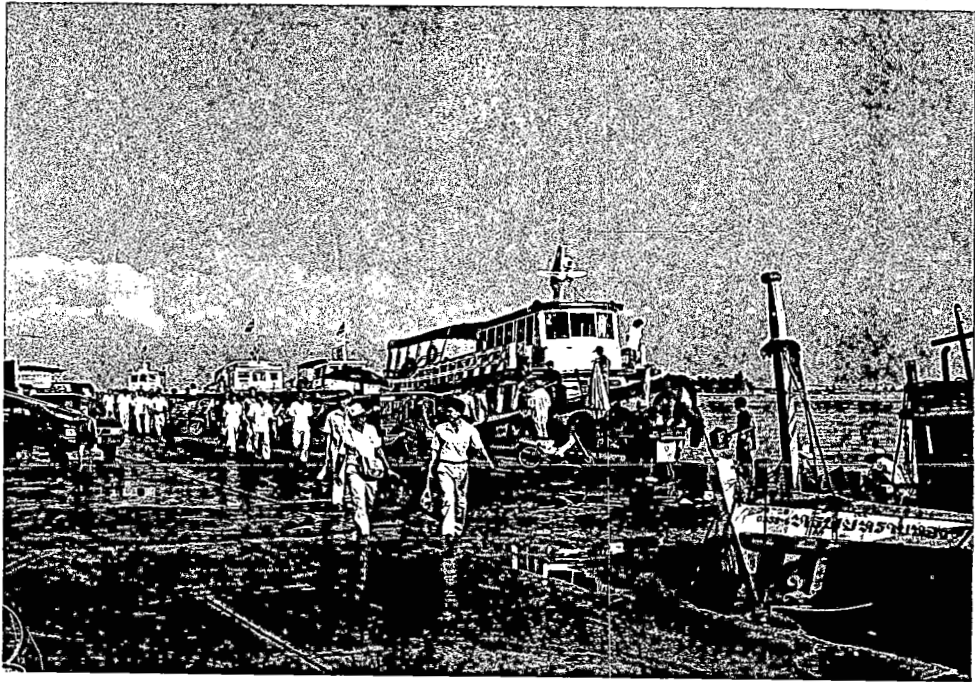
ที่มา : คณะสังคมศาสตร์ และมนุษยศาสตร์ มหาวิทยาลัยมหิดล 2536





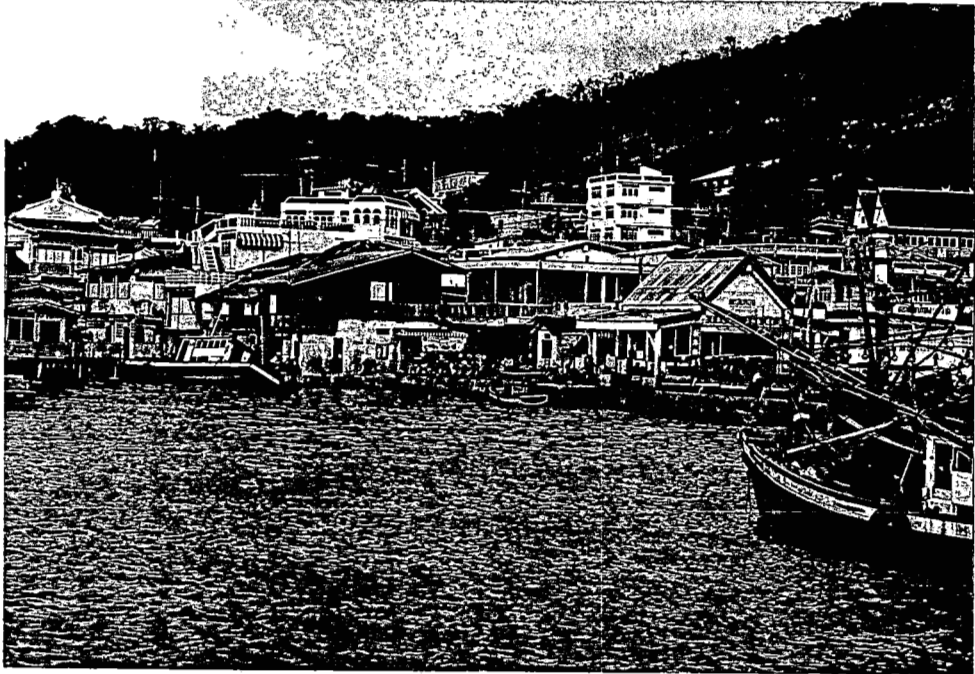
การศึกษาดัชนีภาพของพื้นที่เพื่อรองรับการท่องเที่ยวเชิงนิเวศ กรณีศึกษา เกาะสีชัง จังหวัดชลบุรี

แผนที่แสดง ลักษณะทางกายภาพของบริเวณชายฝั่ง



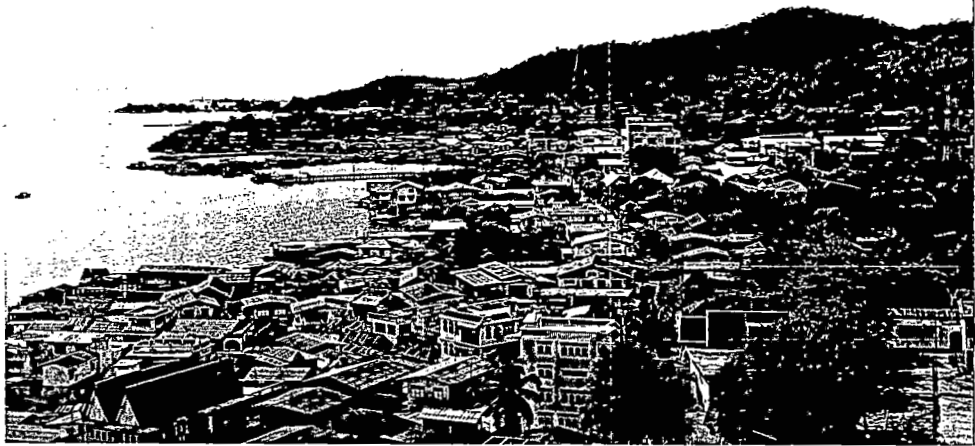
การศึกษาศักยภาพของพื้นที่เพื่อรองรับการท่องเที่ยวเชิงนิเวศ กรณีศึกษา เกาะสีชัง จังหวัดชลบุรี

ท่าเรือฝั่งอำเภอสรรพยา



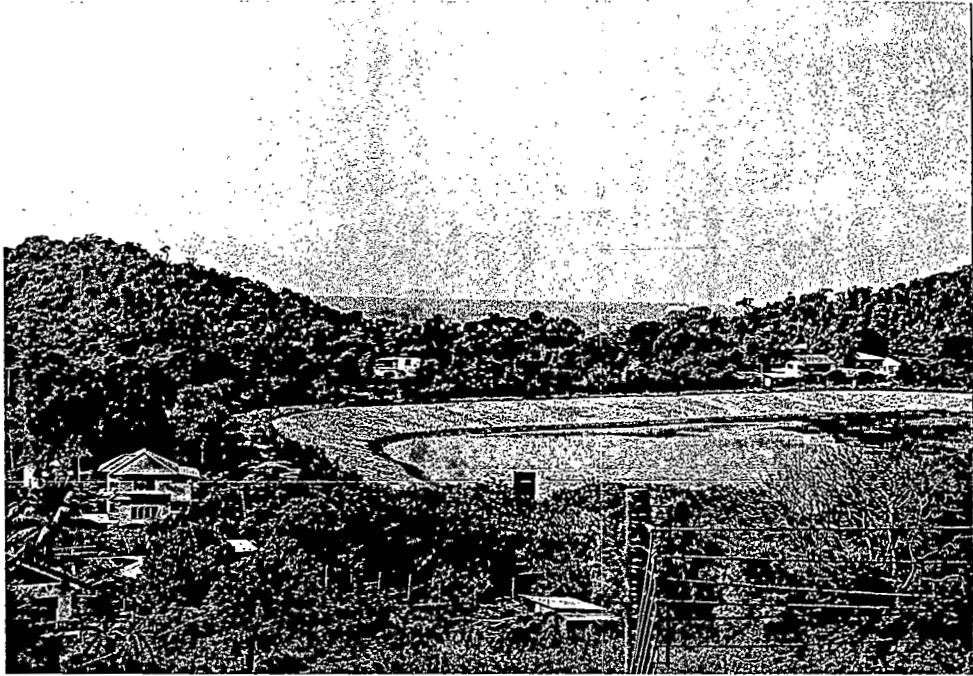
การศึกษาดัถยภาพของพื้นที่เพื่อรองรับการท่องเที่ยวเชิงนิเวศ กรณีศึกษา เกาะสีชัง จังหวัดชลบุรี

ท่าเรือฝั่งเกาะสีชัง



การศึกษาศักยภาพของพื้นที่เพื่อรองรับการท่องเที่ยวเชิงนิเวศ กรณีศึกษา เกาะสีชัง จังหวัดชลบุรี

สภาพชุมชนบนเกาะสีชัง



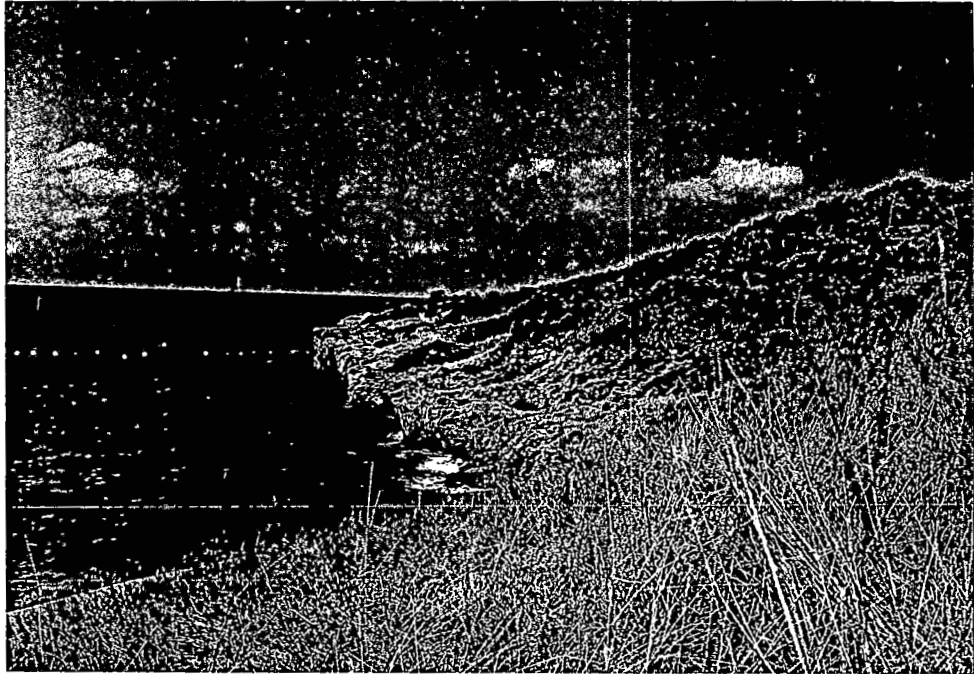
การศึกษาศักยภาพของพื้นที่เพื่อรองรับการท่องเที่ยวเชิงนิเวศ กรณีศึกษา เกาะสีชัง จังหวัดชลบุรี

แหล่งน้ำจืดบนเกาะสีชัง



การศึกษาค้นคว้าภาพของพื้นที่เพื่อรองรับการท่องเที่ยวเชิงนิเวศ กรณีศึกษา เกาะสีชัง จังหวัดชลบุรี

ศาลเจ้าพ่อเขาใหญ่



การศึกษาดัชนีภาพของพื้นที่เพื่อรองรับการท่องเที่ยวเชิงนิเวศ กรณีศึกษา เกาะสีชัง จังหวัดชลบุรี

อ่าวเขาขาด

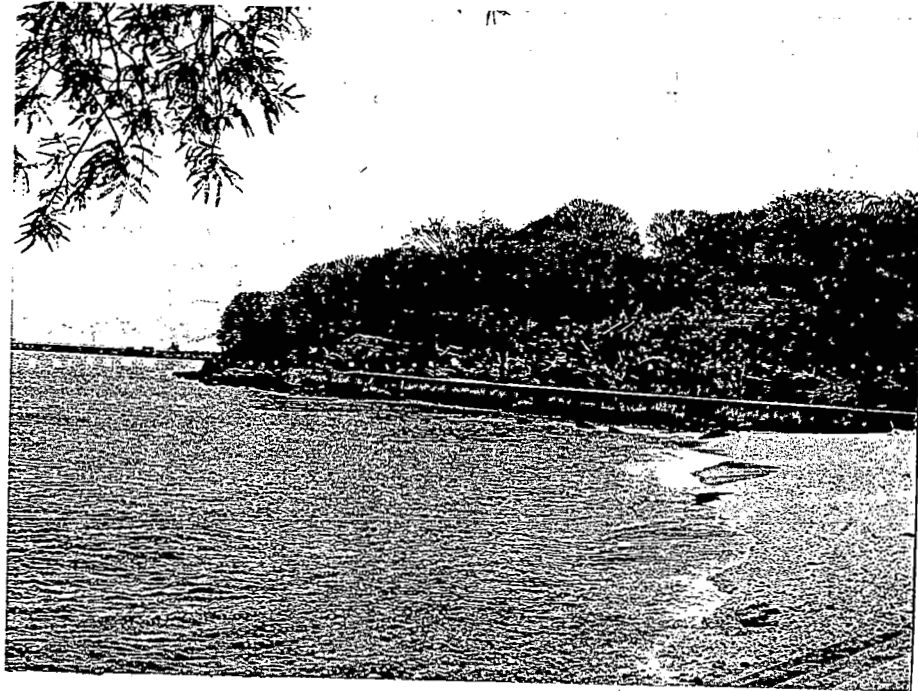


การศึกษาศักยภาพของพื้นที่เพื่อรองรับการท่องเที่ยวเชิงนิเวศ กรณีศึกษา เกาะสีชัง จังหวัดชลบุรี



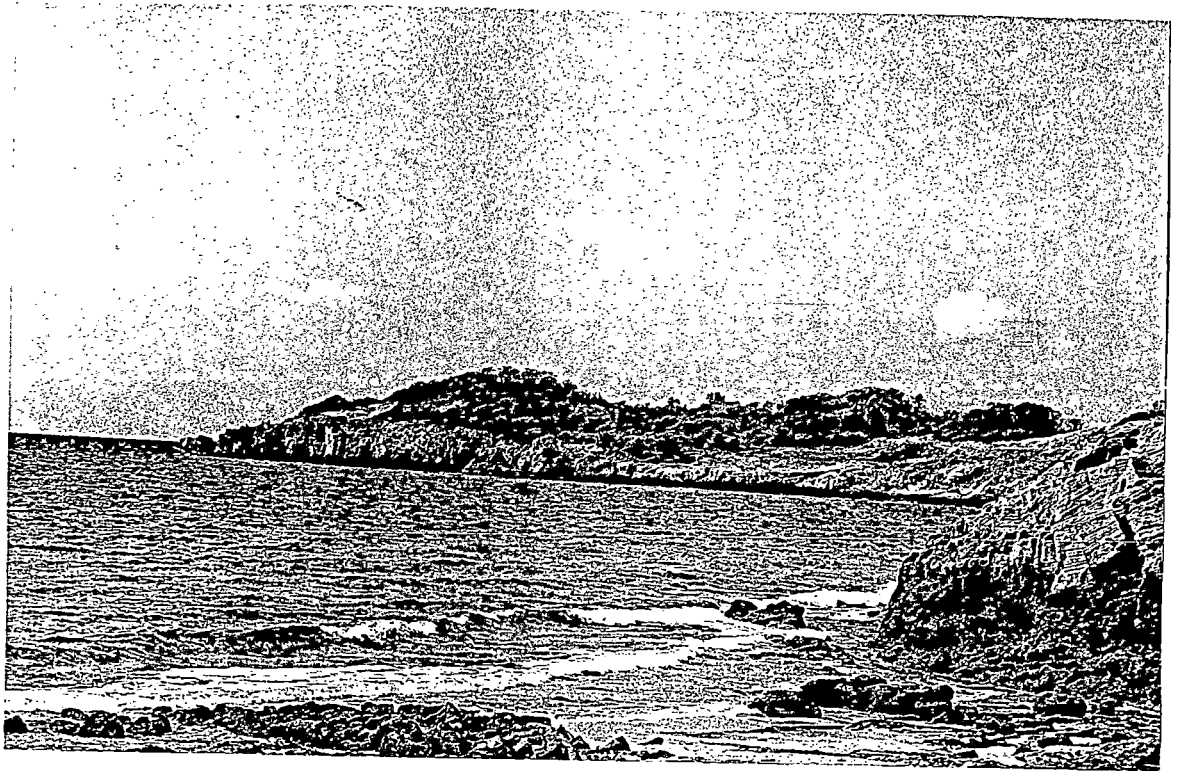
การศึกษาดัชนีภาพของพื้นที่เพื่อรองรับการท่องเที่ยวเชิงนิเวศ กรณีศึกษา เกาะสีชัง จังหวัดชลบุรี

ถ้าจักรพงษ์



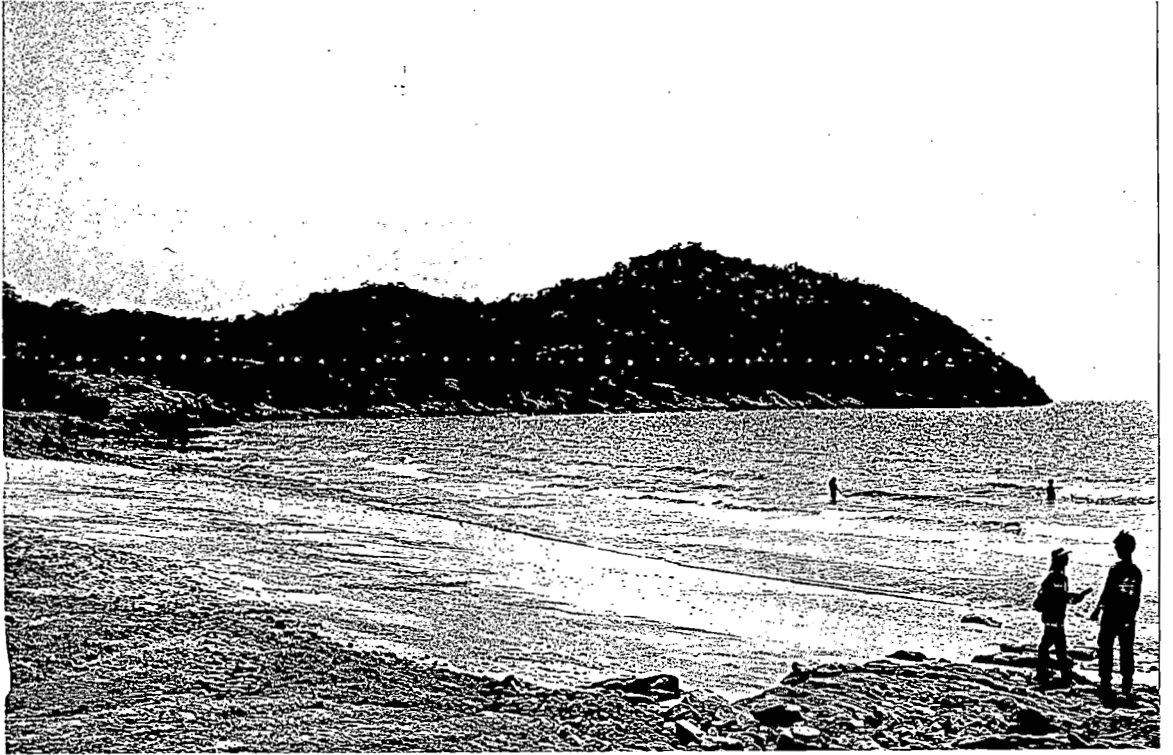
การศึกษาดั๊กยภาพของพื้นที่เพื่อรองรับการท่องเที่ยวเชิงนิเวศ กรณีศึกษา เกาะสีชัง จังหวัดชลบุรี

ทวดทาวัง



การศึกษาศักยภาพของพื้นที่เพื่อรองรับการท่องเที่ยวเชิงนิเวศ กรณีศึกษา เกาะสีชัง จังหวัดชลบุรี

แหลมดำพิง



การศึกษาดั๊กยภาพของพื้นที่เพื่อรองรับการท่องเที่ยวเชิงนิเวศ กรณีศึกษา เกาะสีชัง จังหวัดชลบุรี

หาดถ้ำพิง

แผนผังแสดงแนวเขตทาง ที่สำนักผังเมืองกำหนด



ตั้งพัฒนาชุมชน
สุขาภิบาลเกาะสีชัง
 อำเภอเกาะสีชัง จังหวัดชลบุรี
 แสตด
 ระบบถนนโครงข่าย
 กอสงเมืองเฉพาะ
 สำนักผังเมือง
 กรุงเทพมหานคร
 0 100 300 500
 เมตร

สัญลักษณ์

- เขตพาหนะ 4.00 เมตร
- เขตพาหนะ 6.00 เมตร
- เขตพาหนะ 9.00 เมตร
- เขตพาหนะ 12.00 เมตร

การศึกษาศักยภาพของพื้นที่เพื่อรองรับการท่องเที่ยวเชิงนิเวศ กรณีศึกษา เกาะสีชัง จังหวัดชลบุรี