

การศึกษาภาวะการออกกลางคันของนิสิตคณะวิทยาการสารสนเทศ มหาวิทยาลัยบูรพา

ระวีรัตน์ ชูสินชินภัทร

งานนิพนธ์นี้เป็นส่วนหนึ่งของการศึกษาตามหลักสูตรการศึกษามหาบัณฑิต

สาขาวิชาการบริหารการศึกษา

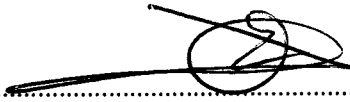
คณะศึกษาศาสตร์ มหาวิทยาลัยบูรพา

กรกฎาคม 2560

ลิขสิทธิ์เป็นของมหาวิทยาลัยบูรพา

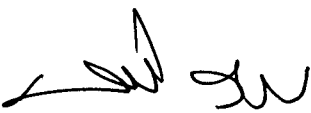
คณะกรรมการควบคุมงานนิพนธ์และคณะกรรมการสอบงานนิพนธ์ได้พิจารณา
งานนิพนธ์ของ ระวีนันท์ ชูสินชินภัทร ฉบับนี้แล้ว เห็นสมควรรับเป็นส่วนหนึ่งของการศึกษา
ตามหลักสูตรการศึกษามหาบัณฑิต สาขาวิชาการบริหารการศึกษา ของมหาวิทยาลัยบูรพาได้

คณะกรรมการควบคุมงานนิพนธ์

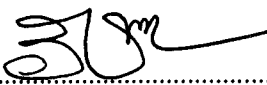

..... อาจารย์ที่ปรึกษาหลัก
(ผู้ช่วยศาสตราจารย์ ดร.ประยูร อิ่มสวาสดี)

คณะกรรมการสอบงานนิพนธ์


..... ประธาน
(ผู้ช่วยศาสตราจารย์ ดร.ประยูร อิ่มสวาสดี)


..... กรรมการ
(ดร.ชัยพงษ์ รัตนาม)

คณะศึกษาศาสตร์อนุมัติให้รับงานนิพนธ์ฉบับนี้ เป็นส่วนหนึ่งของการศึกษา
ตามหลักสูตรการศึกษามหาบัณฑิต สาขาวิชาการบริหารการศึกษา ของมหาวิทยาลัยบูรพา


..... คณบดีคณะศึกษาศาสตร์
(รองศาสตราจารย์ ดร.วิจิต สุรัตน์เรืองชัย)
วันที่ 11 เดือน กรกฎาคม พ.ศ. 2560

กิตติกรรมประกาศ

งานนิพนธ์ฉบับนี้สำเร็จลงได้ด้วยความกรุณาจาก ผู้ช่วยศาสตราจารย์ ดร.ประยูร อิ่มสวาสดี อาจารย์ที่ปรึกษาหลัก ดร.ชัยพจน์ รังงาม อาจารย์ที่ปรึกษาร่วม ที่กรุณาให้คำปรึกษา แนะนำแนวทางที่ถูกต้อง ตลอดจนแก้ไขข้อบกพร่องต่าง ๆ ด้วยความละเอียดถี่ถ้วนและเอาใจใส่ ด้วยดีเสมอมา ผู้วิจัยรู้สึกซาบซึ้งเป็นอย่างยิ่ง จึงขอกราบขอบพระคุณเป็นอย่างสูงไว้ ณ โอกาสนี้

ขอกราบขอบพระคุณ ผู้ทรงคุณวุฒิทุกท่านที่มีรายนามอยู่ในงานนิพนธ์ฉบับนี้ที่ได้กรุณา ตรวจสอบความเที่ยงตรงและความถูกต้องของเครื่องมือที่ใช้ในการวิจัยในครั้งนี้

ขอขอบพระคุณ ผู้ช่วยศาสตราจารย์ กฤษณะ ชินสาร คณบดีคณะวิทยาการสารสนเทศ ตลอดจนบุคลากรและเพื่อนร่วมงาน รวมถึงนิสิตคณะวิทยาการสารสนเทศ มหาวิทยาลัยบูรพา ทุกท่าน ที่ให้ความร่วมมือเป็นอย่างดีในการเก็บรวบรวมข้อมูลที่ใช้ในการวิจัย รวมทั้ง ให้ความช่วยเหลือแนะนำซึ่งเป็นกำลังใจสำคัญอย่างยิ่งในการทำงานนิพนธ์ฉบับนี้ให้สำเร็จด้วยดี

คุณค่าและประโยชน์ของวิทยานิพนธ์ฉบับนี้ ผู้วิจัยขอมอบเป็นกตัญญูแก่เวทิตาแต่ บุพการี บุรพจารย์ และผู้มีพระคุณทุกท่านทั้งในอดีตและปัจจุบัน ที่ทำให้ข้าพเจ้าเป็นผู้มีการศึกษา และประสบความสำเร็จมาจนตราบเท่าทุกวันนี้

ระวีพันธ์ ชูสินชินภัทร

56990076: สาขาวิชา: การบริหารการศึกษา; กศ.ม. (การบริหารการศึกษา)

คำสำคัญ: ออกกลางคัน/ การลาออก/ การออกกลางคัน/ ภาวะการออกกลางคัน

ระวีพันธ์ ชูสินชินภัทร: การศึกษาภาวะการออกกลางคันของนิสิตคณะวิทยาการสารสนเทศ มหาวิทยาลัยบูรพา (A STUDY DROPOUT OF STUDENT AT FACULTY OF INFORMATICS BURAPHA UNIVERSITY) คณะกรรมการควบคุมงานนิพนธ์: ประยูร อิ่มสวาสดี, กศ.ด. 69 หน้า. ปี พ.ศ. 2560.

การวิจัยครั้งนี้เป็นการวิจัยเชิงสำรวจ (Survey research) มีวัตถุประสงค์เพื่อศึกษาภาวะการออกกลางคันของนิสิตคณะวิทยาการสารสนเทศ มหาวิทยาลัยบูรพา และเปรียบเทียบภาวะการออกกลางคันของนิสิตคณะวิทยาการสารสนเทศ มหาวิทยาลัยบูรพา จำแนกตามเพศ ชั้นปี และสาขาวิชา เพื่อเป็นแนวทางในการลดการเกิดปัญหาภาวะการออกกลางคันของนิสิตคณะวิทยาการสารสนเทศ มหาวิทยาลัยบูรพา ประชากรที่ใช้ในการวิจัย คือ นิสิตมหาวิทยาลัยบูรพา ชั้นปีที่ 1 ถึงชั้นปีที่ 4 ปีการศึกษา 2559 จำนวน 1,100 คน โดยกำหนดขนาดของกลุ่มตัวอย่างตามตารางกำหนดขนาดของ Krejcie and Morgan (1970, pp. 607-610) ได้กลุ่มตัวอย่างจำนวน 285 คน โดยสุ่มแบบแบ่งชั้น (Stratified random sampling) และสุ่มอย่างง่าย (Simple random sampling) มีค่าอำนาจจำแนกรายข้ออยู่ระหว่าง .20 ถึง .74 และค่าความเชื่อมั่นโดยรวมทั้งฉบับเท่ากับ 0.93 ค่าคะแนนเฉลี่ย (\bar{X}) ค่าความเบี่ยงเบนมาตรฐาน (SD) การทดสอบที (t -test) การวิเคราะห์ความแปรปรวนทางเดียว (One-way ANOVA) เมื่อพบความแตกต่างจึงเปรียบเทียบเป็นรายคู่ด้วยของเชฟเฟ (Scheffe's method)

ผลการวิจัย พบว่า

1. ภาวะการออกกลางคันของนิสิตคณะวิทยาการสารสนเทศ มหาวิทยาลัยบูรพา โดยรวมและรายด้านอยู่ในระดับน้อย เมื่อพิจารณารายด้านแล้วเรียงลำดับจากมากไปน้อย ได้แก่ ด้านข้อมูลส่วนตัว ของนิสิต ด้านสถานศึกษา และด้านครอบครัว

2. การเปรียบเทียบภาวะการออกกลางคันของนิสิตคณะวิทยาการสารสนเทศ มหาวิทยาลัยบูรพา จำแนกตามเพศ โดยรวมและรายด้าน ได้แก่ ด้านข้อมูลส่วนตัว ด้านสถานศึกษา แตกต่างกันอย่างไม่มีนัยสำคัญทางสถิติ ยกเว้น ด้านครอบครัว แตกต่างกันอย่างมีนัยสำคัญสถิติที่ระดับ .05

3. การเปรียบเทียบภาวะการออกกลางคันของนิสิตคณะวิทยาการสารสนเทศ มหาวิทยาลัยบูรพา จำแนกตามชั้นปี โดยรวมและรายด้าน ด้านข้อมูลส่วนตัว และด้านสถานศึกษา แตกต่างกันอย่างมีนัยสำคัญทางสถิติที่ระดับ .05 ยกเว้นด้านครอบครัวแตกต่างกันอย่างไม่มีนัยสำคัญทางสถิติ

4. การเปรียบเทียบภาวะการออกกลางคันของนิสิตคณะวิทยาการสารสนเทศ มหาวิทยาลัยบูรพา จำแนกตามสาขาวิชาโดยรวมและรายด้านแตกต่างกันอย่างไม่มีนัยสำคัญทางสถิติ

57920623: MAJOR: EDUCATIONAL ADMINISTRATION; M.Ed. (EDUCATIONAL ADMINISTRATION)

KEYWORDS: DROPOUT/ UNIVERSITY DROPOUT/ WITHDRAWAL

RAVEENUN CHUSINCHINNAPAT: A STUDY DROPOUT OF STUDENT AT FACULTY OF INFORMATICS BURAPHA UNIVERSITY. ADVISOR: PRAYOON IMSAWASD, Ed.D. 69 P. 2017.

This survey research aimed at studying students' university dropouts at The Faculty of Informatics, Burapha University as were as comparing the conditions concerning their dropout during the study as classified by their and majors. The results of this analysis were used to assist ways to reduce the number. The population dataset used in this research were 1,100 students in the number of the first to fourth year students who were studying at the faculty of informatics, Burapha University during the 2016 academic year. The sample was selected by the use of Stratified Random Sampling and Sample Random Sampling as suggested by Krejcie and Morgan(1970, pp. 607-610), The sample was 285 students. The item disoiminative power was between .20 and .74 and the reliability was at 0.93. Furthermore, statistical methods including Mean, Standard deviation, *t*-test, and One-way ANOVA were used and the distinguishing results were compared with Scheffe's method pairwise.

The Findings:

1. Students' dropout conditions during their study was at a low level. The reasons for discontinuing their study were personal issues, place of education, and family respectively.
2. The comparison of anstudents' dropout classified by gender showed no statistically significant difference both in general and each aspect only in the factors involved personal issues and place of education. However, in comparison with familyvariable,was statistically significant difference at 0.05 level.
3. The comparison ofstudents' dropout classified by academic yearsreported statistically significantly significant difference at 0.05 level. However, in comparison with family variable,This study reported no statistically significant difference.
4. The comparison of students' dropout is classified by majors of students reported no statistically significant difference.

สารบัญ

	หน้า
บทคัดย่อภาษาไทย.....	ง
บทคัดย่อภาษาอังกฤษ.....	จ
สารบัญ.....	ฉ
สารบัญตาราง.....	ช
สารบัญภาพ.....	ญ
บทที่	
1 บทนำ.....	1
ความเป็นมาและความสำคัญของปัญหา.....	1
วัตถุประสงค์ของการวิจัย.....	3
คำถามของการวิจัย.....	3
สมมติฐานของการวิจัย.....	3
กรอบแนวคิดในการวิจัย.....	4
ประโยชน์ที่ได้รับจากการวิจัย.....	5
ขอบเขตของการวิจัย.....	5
นิยามศัพท์เฉพาะ.....	6
2 เอกสาร และงานวิจัยที่เกี่ยวข้อง.....	9
สภาพการจัดการศึกษาของคณะวิทยาการสารสนเทศ มหาวิทยาลัยบูรพา	9
แนวคิดและทฤษฎีเกี่ยวกับภาวะการออกกลางคันของนิสิต.....	13
ตัวแปรที่เกี่ยวข้องกับการวิจัย.....	15
งานวิจัยที่เกี่ยวข้อง.....	18
3 วิธีดำเนินการวิจัย.....	23
ประชากรและกลุ่มตัวอย่าง.....	23
เครื่องมือที่ใช้เก็บรวบรวมข้อมูล.....	24
การสร้างเครื่องมือและการหาคุณภาพเครื่องมือ.....	25
การเก็บรวบรวมข้อมูล.....	26
การวิเคราะห์ข้อมูล.....	27
สถิติที่ใช้ในการวิเคราะห์ข้อมูล.....	27

สารบัญ (ต่อ)

บทที่	หน้า
4 ผลการวิเคราะห์ข้อมูล.....	29
สัญลักษณ์ที่ใช้ในการวิเคราะห์ข้อมูล.....	29
การนำเสนอผลการวิเคราะห์ข้อมูล.....	29
ผลการวิเคราะห์ข้อมูล.....	30
5 สรุป อภิปรายผล และข้อเสนอแนะ.....	46
สรุป.....	46
อภิปรายผล.....	49
ข้อเสนอแนะ.....	53
บรรณานุกรม.....	54
ภาคผนวก.....	57
ภาคผนวก ก.....	58
ภาคผนวก ข.....	62
ประวัติย่อของผู้วิจัย.....	69

สารบัญตาราง

ตารางที่		หน้า
1	กลุ่มตัวอย่าง นิสิตคณะวิทยาการสารสนเทศ มหาวิทยาลัยบูรพา.....	24
2	จำนวนร้อยละของผู้ตอบแบบสอบถาม จำแนกตาม เพศ ชั้นปี และสาขาวิชา.....	30
3	ค่าคะแนนเฉลี่ย ค่าความเบี่ยงเบนมาตรฐาน ระดับ และอันดับภาวะการออกกลางคัน ของนิสิตคณะวิทยาการ สารสนเทศ มหาวิทยาลัยบูรพา โดยรวมและรายด้าน.....	31
4	ค่าคะแนนเฉลี่ย ค่าความเบี่ยงเบนมาตรฐาน ระดับ และอันดับภาวะการออกกลางคัน ของนิสิตคณะวิทยาการสารสนเทศ มหาวิทยาลัยบูรพา ด้านข้อมูลส่วนตัวของนิสิต โดยรวมและรายข้อ.....	32
5	ค่าคะแนนเฉลี่ย ค่าความเบี่ยงเบนมาตรฐาน ระดับ และอันดับภาวะการออกกลางคัน ของนิสิตคณะวิทยาการสารสนเทศ มหาวิทยาลัยบูรพา ด้านครอบครัวโดยรวมและ รายข้อ.....	33
6	ค่าคะแนนเฉลี่ย ค่าความเบี่ยงเบนมาตรฐาน ระดับ และอันดับภาวะการออกกลางคัน ของนิสิตคณะวิทยาการสารสนเทศ มหาวิทยาลัยบูรพา ด้านสถานศึกษาโดยรวม และรายข้อ.....	34
7	ค่าคะแนนเฉลี่ย ค่าความเบี่ยงเบนมาตรฐาน ระดับ และอันดับภาวะการออกกลางคัน ของนิสิตคณะวิทยาการสารสนเทศ มหาวิทยาลัยบูรพา โดยรวมและรายด้าน จำแนกตามเพศ.....	36
8	การเปรียบเทียบภาวะการออกกลางคันของนิสิตคณะวิทยาการสารสนเทศ มหาวิทยาลัยบูรพา โดยรวมและรายด้าน จำแนกตามเพศ.....	37
9	ค่าเฉลี่ย ส่วนเบี่ยงเบนมาตรฐาน ระดับ และอันดับภาวะการออกกลางคันของนิสิต คณะวิทยาการสารสนเทศ มหาวิทยาลัยบูรพา โดยรวมและรายด้าน จำแนกตามชั้นปี...	38
10	ผลการวิเคราะห์ความแปรปรวนทางเดียว เพื่อเปรียบเทียบภาวะการออกกลางคันของ นิสิตคณะวิทยาการสารสนเทศ มหาวิทยาลัยบูรพา โดยรวมและรายด้าน จำแนกตาม ชั้นปี.....	39
11	ค่าความแตกต่างรายคู่ (Post hoc) ของค่าคะแนนเฉลี่ย ภาวะการออกกลางคันของ นิสิตคณะวิทยาการสารสนเทศ มหาวิทยาลัยบูรพา จำแนกตามชั้นปีโดยรวม.....	40

สารบัญตาราง (ต่อ)

ตารางที่	หน้า
12	41
ค่าความแตกต่างรายคู่ (Post hoc) ของค่าคะแนนเฉลี่ย ภาวะการออกกลางคัน ของนิสิตคณะวิทยาการสารสนเทศ มหาวิทยาลัยบูรพา จำแนกตามชั้นปี ด้านข้อมูล ส่วนตัวของนิสิต.....	
13	42
ค่าความแตกต่างรายคู่ (Post hoc) ของค่าคะแนนเฉลี่ย ภาวะการออกกลางคันของนิสิต คณะวิทยาการสารสนเทศ มหาวิทยาลัยบูรพา ด้านสถานศึกษา.....	
14	43
ค่าคะแนนเฉลี่ย ค่าความเบี่ยงเบนมาตรฐาน ระดับ และอันดับภาวะการออกกลางคัน ของนิสิตคณะวิทยาการสารสนเทศ มหาวิทยาลัยบูรพา โดยรวมและรายด้าน จำแนกตามสาขาวิชา.....	
15	44
การเปรียบเทียบภาวะการออกกลางคันของนิสิตคณะวิทยาการสารสนเทศ มหาวิทยาลัยบูรพา โดยรวมและรายด้าน จำแนกตามสาขาวิชา.....	
16	63
ค่าอำนาจจำแนกรายข้อและค่าความเชื่อมั่นทั้งฉบับของแบบสอบถามภาวะการ ออกกลางคันของนิสิตคณะวิทยาการสารสนเทศ มหาวิทยาลัยบูรพา	
17	64
ค่า IOC ของแบบสอบถามภาวะการออกกลางคันของนิสิต คณะวิทยาการสารสนเทศ มหาวิทยาลัยบูรพา	

สารบัญภาพ

ภาพที่	หน้า
1 กรอบแนวคิดในการวิจัย.....	4
2 โครงสร้างองค์การคณะวิทยาการสารสนเทศ.....	11
3 โครงสร้างการบริหารงานคณะวิทยาการสารสนเทศ	12

บทที่ 1

บทนำ

ความเป็นมาและความสำคัญของปัญหา

การศึกษา คือ กระบวนการเรียนรู้เพื่อความเจริญงอกงามของบุคคลและสังคมโดยการถ่ายทอดความรู้ การฝึก การอบรม การสืบสานทางวัฒนธรรม การสร้างสรรค์จรรโลงความก้าวหน้าทางวิชาการ การสร้างองค์ความรู้ขึ้นเกิดจากการจัดสภาพแวดล้อม สังคม การเรียนรู้ และปัจจัยเกื้อหนุนให้บุคคลเรียนรู้อย่างต่อเนื่องตลอดชีวิต (กระทรวงศึกษาธิการ, หน้า 2) ประกอบกับ สาโรช บัวศรี (2553, หน้า 7) ได้ให้ความหมายของการศึกษาว่า การศึกษา คือ การงอกงามที่เกิดขึ้นแก่ผู้เรียน เนื่องจากได้รับประสบการณ์ที่เลือกเฟ้นให้แล้วเป็นอย่างดี การศึกษาจึงเป็นเครื่องมือสำคัญในการพัฒนาคนให้มีความรู้ ความคิด ความประพฤติ ทักษะคติ ค่านิยม คุณธรรม ทั้งระดับบุคคลและระดับประเทศ ซึ่งส่งผลต่อการเพิ่มขีดความสามารถในการแข่งขันในการพัฒนาประเทศให้ประสบความสำเร็จในทุกด้าน

การปฏิรูปการศึกษาในทศวรรษที่สอง พ.ศ. 2552-2561 มีวิสัยทัศน์และจุดมุ่งหมายสำคัญอันได้แก่ คนไทยได้เรียนรู้ตลอดชีวิตอย่างมีคุณภาพ และเป้าหมายการปฏิรูปการศึกษาว่า ภายในปี พ.ศ. 2561 จะต้องมีการปฏิรูปการศึกษาและการเรียนรู้อย่างเป็นระบบใน “สามประเด็นหลัก” คือ 1) พัฒนาคุณภาพและมาตรฐานการศึกษาและเรียนรู้ของคนไทย 2) เพิ่มโอกาสการศึกษาและเรียนรู้อย่างทั่วถึงและมีคุณภาพ 3) ส่งเสริมการมีส่วนร่วมของทุกภาคส่วนของสังคม ในการบริหารและจัดการศึกษา และมีกรอบในการปฏิรูปการศึกษา 4 ประการ คือ 1) พัฒนาคุณภาพคนไทยยุคใหม่ 2) พัฒนาคุณภาพครูยุคใหม่ 3) พัฒนาคุณภาพสถานศึกษา และแหล่งเรียนรู้ยุคใหม่ 4) พัฒนาคุณภาพการบริหารจัดการใหม่ (กระทรวงศึกษาธิการ, 2552, หน้า 5)

สถาบันอุดมศึกษามีหน้าที่ในการจัดการศึกษาระดับอุดมศึกษา มีคณะวิชาต่าง ๆ และมีอำนาจประสาทปริญญาสาขาวิชาต่าง ๆ รวมทั้งการวิจัยและให้บริการทางวิชาการแก่สังคมและทำนุบำรุงศิลปะและวัฒนธรรมของชาติมีความสำคัญต่อการจัดการศึกษาอยู่ภายใต้การกำกับดูแลของสำนักงานคณะกรรมการการอุดมศึกษา เน้นการผลิตบัณฑิตระดับปริญญาตรีเพื่อให้ได้บัณฑิตที่มีความรู้ความสามารถเป็นหลักในการขับเคลื่อนการพัฒนาและการเปลี่ยนแปลงในระดับภูมิภาค สถาบันมีบทบาทในการสร้างความเข้มแข็งให้กับหน่วยงาน ธุรกิจและบุคคลในภูมิภาค เพื่อรองรับการดำรงชีพซึ่งมาตรฐานระดับอุดมศึกษา มี 2 มาตรฐาน ได้แก่ 1) มาตรฐานด้านศักยภาพและความพร้อมในการจัดการศึกษา กล่าวคือ อาคารและบริเวณอาคารจะต้องมีความมั่นคง ปลอดภัย

ถูกสุขลักษณะ มีห้องครบทุกประเภท พื้นที่ใช้สอยเหมาะสม ต้องมีการบริหารวิชาการที่เหมาะสม มีความพร้อมด้านการเงิน และต้องมีการบริหารจัดการที่มีประสิทธิภาพ 2) มาตรฐานด้านการดำเนินการตามภารกิจของสถาบันอุดมศึกษา ประกอบด้วย การดำเนินการรับผู้ที่มีคุณสมบัติ และจำนวนตรงตามแผนการรับ พัฒนาการเรียนการสอนทั้งนอกระบบและในหลักสูตรและตอบสนองความต้องการของนักศึกษา มีการดำเนินการด้านการวิจัยอย่างคุณภาพ การบริการวิชาการที่ครอบคลุม และการทำนุบำรุงศิลปะและวัฒนธรรมของชาติ (กระทรวงศึกษาธิการ, 2554, หน้า 44-46)

ภาวะการออกกลางคัน จะส่งผลให้การจัดการศึกษายังไม่บรรลุเป้าหมายเท่าที่ควร ซึ่งในระดับอุดมศึกษามีอัตราการออกกลางคันมากกว่าระดับการศึกษาขั้นพื้นฐาน โดยกระทรวงศึกษาธิการ ระบุว่า ปัญหาการออกกลางคันมีสาเหตุส่วนใหญ่มาจากพื้นฐานการศึกษาไม่ดี เรียนไม่ได้ไม่มีความตั้งใจมีปัญหาครอบครัว ต้องรับผิดชอบครอบครัว ปัญหาเสพติดและจากผลงานวิจัยของ มหาวิทยาลัยรามคำแหง (มหาวิทยาลัยรามคำแหง, 2556, หน้า 57) พบว่า สาเหตุของการออกกลางคัน มาจากพฤติกรรมการศึกษาที่ใช้สมัครเรียนไม่ตรงตามที่สถานศึกษากำหนดอาจารย์ที่ปรึกษา สถานภาพที่อยู่ปัจจุบัน ระยะทางที่เดินทางมาเรียน และจำนวนหน่วยกิตที่สะสมได้ สอดคล้องกับกระทรวงการพัฒนากำลังคนและความมั่นคงของมนุษย์ ระบุว่าสาเหตุของการออกกลางคัน ได้แก่ ต้องอพยพตามผู้ปกครองการหาเลี้ยงครอบครัว ฐานะยากจน ดิฉันเสพติด และการตั้งครรถไม่พึงประสงค์

มหาวิทยาลัยบูรพา เป็นสถาบันอุดมศึกษา มีฐานะเป็นหน่วยงานในกำกับของรัฐ เป็นสถานศึกษาและการวิจัยมีวัตถุประสงค์ให้การศึกษาดำเนินการและส่งเสริมงานวิจัย เพื่อสร้างและพัฒนาองค์ความรู้และเทคโนโลยี ให้บริการทางวิชาการทำนุบำรุงศาสนา ศิลปะ วัฒนธรรม และการกีฬา รวมทั้งการสนับสนุนกิจกรรมของรัฐและท้องถิ่นและการมีส่วนร่วม ในการพัฒนาชุมชนและสิ่งแวดล้อม เป็นสถาบันอุดมศึกษาแห่งแรกของประเทศไทยที่ตั้งอยู่ในส่วนภูมิภาคเริ่มก่อตั้งเมื่อวันที่ 8 กรกฎาคม พ.ศ. 2498 ในชื่อวิทยาลัยวิชาการศึกษาบางแสน ต่อมาได้รับการยกฐานะเป็นมหาวิทยาลัยศรีนครินทรวิโรฒ วิทยาเขตบางแสน วันที่ 29 มิถุนายน พ.ศ. 2517 และยกฐานะขึ้นเป็นมหาวิทยาลัยบูรพา เมื่อวันที่ 29 กรกฎาคม พ.ศ. 2553 และเปลี่ยนสถานภาพเป็นมหาวิทยาลัยในกำกับของรัฐ เมื่อวันที่ 9 มกราคม พ.ศ. 2551 (สำนักนายกรัฐมนตรี, 2551, หน้า 8)

สภาพปัญหาภาวะการออกกลางคันของนิสิตคณะวิทยาการสารสนเทศ มหาวิทยาลัยบูรพา ในปีการศึกษา 2555-2557 พบว่า นิสิตระดับปริญญาตรี คณะวิทยาการสารสนเทศ มหาวิทยาลัยบูรพา ได้มีการออกกลางคันของนิสิตโดยไม่ทราบสาเหตุจำนวน 145 คน โดยตั้งแต่ปีการศึกษา 2554 มีจำนวนนิสิตที่ออกกลางคัน 78 คน ปีการศึกษา 2555 มีจำนวนนิสิต

ที่ออกกลางคัน 91 คน และ ปีการศึกษา 2556 มีจำนวนนิสิตที่ออกกลางคัน 94 คน ทำให้การผลิตบัณฑิตของคณะวิทยาการสารสนเทศไม่เป็นไปตามแผนการผลิตบัณฑิต เป็นปัญหาสำคัญที่ส่งผลกระทบต่อการบริหารงานวิชาการ และการบริหารงบประมาณของคณะวิทยาการสารสนเทศ รวมถึงเสียโอกาสในการสร้างคน ส่วนผู้เรียนเสียเวลา เสียเงินทอง และประการสำคัญ คือ เสียขวัญและกำลังใจในการถอยหลังเพื่อไปเริ่มต้นใหม่ ซึ่งความรู้สึกด้านจิตใจนี้อาจประเมินค่ามิได้ (คณะวิทยาการสารสนเทศ, 2556, หน้า 12)

จากสภาพปัญหาดังกล่าว ผู้วิจัยจึงสนใจศึกษาภาวะการออกกลางคันของนิสิต คณะวิทยาการสารสนเทศ มหาวิทยาลัยบูรพา เพื่อศึกษาและเปรียบเทียบ รวมถึงเพื่อเป็นแนวทางการลดการเกิดปัญหาภาวะการออกกลางคันของนิสิต คณะวิทยาการสารสนเทศ มหาวิทยาลัยบูรพา

วัตถุประสงค์ของการวิจัย

1. เพื่อศึกษาภาวะการออกกลางคันของนิสิต คณะวิทยาการสารสนเทศ มหาวิทยาลัยบูรพา
2. เพื่อเปรียบเทียบภาวะการออกกลางคันของนิสิต คณะวิทยาการสารสนเทศ มหาวิทยาลัยบูรพา จำแนกตามเพศ ชั้นปีและสาขาวิชา
3. เพื่อเป็นแนวทางในการลดการเกิดปัญหาภาวะการออกกลางของนิสิตคณะวิทยาการสารสนเทศ มหาวิทยาลัยบูรพา

คำถามของการวิจัย

1. ภาวะการออกกลางคันของนิสิตคณะวิทยาการสารสนเทศ มหาวิทยาลัยบูรพา อยู่ในระดับใด
2. การเปรียบเทียบภาวะการออกกลางคันของนิสิตคณะวิทยาการสารสนเทศ มหาวิทยาลัยบูรพา จำแนกตามเพศ ชั้นปีและสาขาวิชาแตกต่างกันหรือไม่

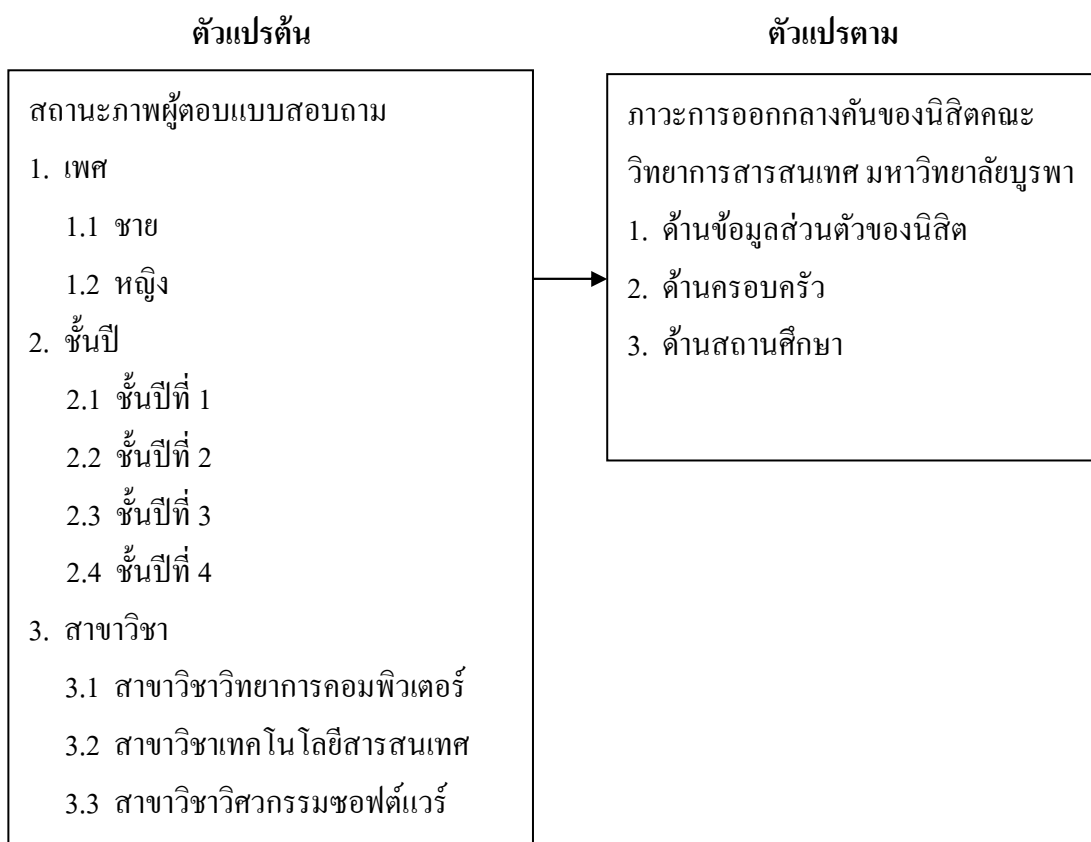
สมมติฐานของการวิจัย

การเปรียบเทียบภาวะการออกกลางคันของนิสิตคณะวิทยาการสารสนเทศ มหาวิทยาลัยบูรพา จำแนกตามเพศ ชั้นปีและสาขาวิชาแตกต่างกัน

กรอบแนวคิดในการวิจัย

ในการศึกษาครั้งนี้ ผู้วิจัยได้พิจารณาภาวะการออกกลางคันของนิสิต คณะวิทยาการสารสนเทศ มหาวิทยาลัยบูรพา ดังที่สำนักงานปลัดกระทรวงศึกษาธิการ (2557, หน้า 2) ได้ระบุถึงสาเหตุหลักของการออกกลางคัน คือ มีผลการเรียนต่ำกว่าเกณฑ์ ขาดเรียนบ่อย ปัญหาทะเลาะวิวาท ปัญหาผู้ชาย แต่งครรภ์ ยาเสพติด เล่นการพนัน ดัดเกมส์ คบเพื่อนกลุ่มเสี่ยง และครอบครัวมีปัญหา พ่อแม่หย่าร้าง ครอบครัวยากจน ผู้ปกครองไม่ให้ความสำคัญกับการศึกษา ได้เรียนสาขาที่ไม่ถนัด รวมถึงหลักสูตรการเรียนการสอน และจากการศึกษางานวิจัยต่าง ๆ ผู้วิจัยจึงสังเคราะห์และนำมาสร้างเป็นกรอบแนวคิดในการวิจัย 3 ด้าน ได้แก่

1. ด้านข้อมูลส่วนตัวของนิสิต
 2. ด้านครอบครัว
 3. ด้านสถานศึกษา
- ดังภาพที่ 1



ภาพที่ 1 กรอบแนวคิดในการวิจัย

ประโยชน์ที่ได้รับจากการวิจัย

1. เพื่อให้ทราบถึงภาวะการออกกลางคั่นของนิสิต คณะวิทยาการสารสนเทศ มหาวิทยาลัยบูรพา โดยจำแนกตามเพศ ชั้นปีและสาขาวิชา
2. เพื่อเป็นข้อมูลพื้นฐานในการวางแผนพัฒนา ควบคุม ติดตามและแก้ไขปัญหาภาวะการออกกลางคั่นของนิสิต คณะวิทยาการสารสนเทศ มหาวิทยาลัยบูรพา

ขอบเขตของการวิจัย

1. ขอบเขตด้านเนื้อหา

ศึกษาภาวะการออกกลางคั่นของนิสิตคณะวิทยาการสารสนเทศ มหาวิทยาลัยบูรพา ประจำปีการศึกษา 2559 ดังนี้

 - 1.1 ด้านข้อมูลส่วนตัว
 - 1.3 ด้านครอบครัว
 - 1.3 ด้านสถานศึกษา
2. ประชากรและกลุ่มตัวอย่าง
 - 1.1 ประชากรที่ใช้ในการวิจัยครั้งนี้ ได้แก่ นิสิตคณะวิทยาการสารสนเทศ มหาวิทยาลัยบูรพา สาขาวิชาวิทยาการคอมพิวเตอร์ สาขาวิชาเทคโนโลยีสารสนเทศ และสาขาวิชาวิศวกรรมซอฟต์แวร์ ทุกชั้นปีที่ลงทะเบียนเรียนในปีการศึกษา 2559 จำนวน 1,100 คน
 - 2.2 กลุ่มตัวอย่างที่ใช้ในการศึกษาค้นคว้าครั้งนี้ ได้กำหนดประชากรในคณะวิทยาการสารสนเทศ ได้แก่ นิสิตที่ลงทะเบียนเรียนในปีการศึกษา 2559 โดยกำหนดขนาดของกลุ่มตัวอย่างตามตารางกำหนดขนาดของ Krejcie and Morgan (1970, pp. 607-610) ได้กลุ่มตัวอย่างจำนวน 285 คน จากนั้นดำเนินการสุ่มแบบแบ่งชั้น (Stratified random sampling) ตามสาขาวิชา และสุ่มอย่างง่าย (Simple random sampling) จำแนกตามชั้นปี
3. ตัวแปรที่ศึกษา
 - 3.1 ตัวแปรต้น ได้แก่ สถานะภาพผู้ตอบแบบสอบถาม ประกอบด้วย
 - 3.1.1 เพศ
 - 3.1.1.1 เพศชาย
 - 3.1.1.2 เพศหญิง
 - 3.1.2 ชั้นปี

3.1.2.1 ชั้นปีที่ 1

3.1.2.2 ชั้นปีที่ 2

3.1.2.3 ชั้นปีที่ 3

3.1.2.4 ชั้นปีที่ 4

3.1.3 สาขาวิชา

3.1.3.1 สาขาวิชาวิทยาการคอมพิวเตอร์

3.1.3.2 สาขาวิชาเทคโนโลยีสารสนเทศ

3.1.3.3 สาขาวิชาวิศวกรรมซอฟต์แวร์

3.2 ตัวแปรตาม

3.2.1 ด้านข้อมูลส่วนตัวของนิสิต

3.2.2 ด้านครอบครัว

3.2.3 ด้านสถานศึกษา

นิยามศัพท์เฉพาะ

จากการศึกษาค้นคว้าทางผู้วิจัยได้นิยามศัพท์ที่เกี่ยวข้องกับเรื่องการวิจัย ดังต่อไปนี้

1. ภาวะการออกกลางคัน หมายถึง นิสิตระดับปริญญาตรีที่เข้าเรียนและลงทะเบียนเรียนในหลักสูตรวิทยาศาสตรบัณฑิต (ทล.บ) สาขาวิชาวิทยาการสารสนเทศ หรือ สาขาวิชาเทคโนโลยีสารสนเทศหรือ สาขาวิชาวิศวกรรมซอฟต์แวร์ ที่ออกก่อนสำเร็จการศึกษาตามที่หลักสูตรกำหนด

1.1 ด้านข้อมูลส่วนตัวของนิสิต หมายถึง สภาพการณ์เบื้องต้นของนิสิต คณะวิทยาการสารสนเทศ มหาวิทยาลัยบูรพา ที่จะส่งผลให้นิสิตลาออกกลางคัน เช่น ความรู้สึกและเจตคติต่อการเรียนด้านวิชาชีพ ปัญหาจากการศึกษาเล่าเรียน ไม่มีความรู้พื้นฐาน การปรับตัวติดสารเสพติด หรือมีปัญหาทางด้านร่างกาย จิตใจ อารมณ์ สังคมและสติปัญญา เป็นต้น

1.2 ด้านครอบครัว หมายถึง สภาพการณ์เบื้องต้นเกี่ยวกับสถานะทางครอบครัวของนิสิตคณะวิทยาการสารสนเทศ ที่จะส่งผลให้นิสิตลาออกกลางคัน เช่น ครอบครัวมีพี่น้องหรือสมาชิกหลายคน พ่อ แม่ ผู้ปกครอง มีฐานะยากจน สภาพครอบครัวแตกแยก การประกอบอาชีพไม่เป็นหลักแหล่ง ตกงาน ไม่มีรายได้ รวมทั้งพฤติกรรมครอบครัวเป็นต้น

1.3 ด้านสถาบันการศึกษา หมายถึง สภาพการณ์เบื้องต้นเกี่ยวกับคณะวิทยาการสารสนเทศ มหาวิทยาลัยบูรพา ที่จะส่งผลให้นิสิตลาออกกลางคัน ได้แก่ การจัดเนื้อหาวิชา ในหลักสูตรให้เหมาะสมกับความต้องการของท้องถิ่นหรือตลาดแรงงาน วิธีการวัดและประเมินผล

ที่สอดคล้องกับศักยภาพของผู้เรียน ตลอดจนนโยบายในการจัดการศึกษาและกฎ ระเบียบ กระบวนการหรือวิธีการจัดกิจกรรมการเรียนการสอน บทบาทหน้าที่ พฤติกรรม ความรับผิดชอบ การดูแลช่วยเหลือผู้เรียน และจิตวิทยาที่เกี่ยวกับการจัดการเรียนการสอน อาจารย์ผู้สอน อาจารย์ที่ปรึกษา รวมทั้งการสร้างบรรยากาศในการจัดการเรียนการสอน การบริหารจัดการของ คณะวิทยาการสารสนเทศ มหาวิทยาลัยบูรพา เป็นต้น

2. เพศ หมายถึง เพศของนิสิตที่ศึกษาอยู่ในคณะวิทยาการสารสนเทศ มหาวิทยาลัยบูรพา ระดับปริญญาตรีทุกชั้นปีที่ลงทะเบียนเรียนในปีการศึกษา 2559 จำแนกเป็นชาย และหญิง

2.1 ชาย หมายถึง นิสิตเพศชาย ที่ศึกษาอยู่ในคณะวิทยาการสารสนเทศ มหาวิทยาลัยบูรพา

2.2 หญิง หมายถึง นิสิตเพศหญิง ที่ศึกษาอยู่ในคณะวิทยาการสารสนเทศ มหาวิทยาลัยบูรพา

3. ชั้นปี หมายถึง ระดับชั้นปีการศึกษาปัจจุบันที่นิสิตคณะวิทยาการสารสนเทศ มหาวิทยาลัยบูรพา ระดับปริญญาตรีทุกสาขาวิชา ณ ปีการศึกษา 2559 กำลังศึกษาอยู่ จำแนกได้เป็น

3.1 ชั้นปีที่ 1 หมายถึง นิสิตที่กำลังศึกษาอยู่ชั้นปีที่ 1 ระดับปริญญาตรี คณะวิทยาการสารสนเทศ มหาวิทยาลัยบูรพา ปีการศึกษา 2559

3.2 ชั้นปีที่ 2 หมายถึง นิสิตที่กำลังศึกษาอยู่ชั้นปีที่ 2 ระดับปริญญาตรี คณะวิทยาการสารสนเทศ มหาวิทยาลัยบูรพา ปีการศึกษา 2559

3.3 ชั้นปีที่ 3 หมายถึง นิสิตที่กำลังศึกษาอยู่ชั้นปีที่ 3 ระดับปริญญาตรี คณะวิทยาการสารสนเทศ มหาวิทยาลัยบูรพา ปีการศึกษา 2559

3.4 ชั้นปีที่ 4 หมายถึง นิสิตที่กำลังศึกษาอยู่ชั้นปีที่ 4 ระดับปริญญาตรี คณะวิทยาการสารสนเทศ มหาวิทยาลัยบูรพา ปีการศึกษา 2559

4. สาขาวิชา หมายถึง สาขาวิชาที่เปิดสอนในคณะวิทยาการสารสนเทศ มหาวิทยาลัยบูรพา ระดับปริญญาตรี ดังนี้

4.1 สาขาวิชาวิทยาการคอมพิวเตอร์ (Computer science: CS) เป็นศาสตร์เกี่ยวกับการศึกษาค้นคว้าทฤษฎีการคำนวณสำหรับคอมพิวเตอร์ และทฤษฎีการประมวลผลสารสนเทศ ทั้งด้านซอฟต์แวร์ ฮาร์ดแวร์ และเครือข่าย ซึ่งวิทยาการคอมพิวเตอร์นั้นประกอบด้วยหลายหัวข้อที่เกี่ยวข้องกับคอมพิวเตอร์ ตั้งแต่ระดับนามธรรม หรือความคิดเชิงทฤษฎี เช่น การวิเคราะห์และสังเคราะห์ขั้นตอนวิธี ไปจนถึงระดับรูปธรรม เช่น ทฤษฎีภาษาโปรแกรม ทฤษฎีการพัฒนาซอฟต์แวร์ ทฤษฎีฮาร์ดแวร์คอมพิวเตอร์ และ ทฤษฎีเครือข่าย

4.2 สาขาวิชาเทคโนโลยีสารสนเทศ (Information technology: IT) เป็นการประยุกต์ใช้คอมพิวเตอร์และอุปกรณ์โทรคมนาคม เพื่อจัดเก็บ ค้นหา ส่งผ่าน และจัดดำเนินการข้อมูล ซึ่งมักเกี่ยวข้องกับธุรกิจหนึ่งหรือองค์การอื่น ๆ

4.3 สาขาวิชาวิศวกรรมซอฟต์แวร์ (Software engineering: SE) เป็นศาสตร์เกี่ยวกับวิศวกรรมด้านซอฟต์แวร์ มีเนื้อหาเกี่ยวข้องกับการใช้กระบวนการทางวิศวกรรมในการดูแลการผลิต ตั้งแต่การเริ่มเก็บความต้องการ การตั้งเป้าหมายของระบบ การออกแบบกระบวนการพัฒนา การตรวจสอบ การประเมินผล การติดตามโครงการ การประเมินต้นทุน การรักษาความปลอดภัย ไปจนถึงการคิดราคาซอฟต์แวร์

5. คณะวิทยาการสารสนเทศ มหาวิทยาลัยบูรพา หมายถึง ส่วนงานภายในมหาวิทยาลัยบูรพา ทำหน้าที่ในด้านการจัดการเรียนการสอนทั้งในระดับปริญญาตรี และบัณฑิตศึกษา

บทที่ 2

เอกสาร และงานวิจัยที่เกี่ยวข้อง

การวิจัยครั้งนี้เป็นการศึกษาภาวะการออกกลางคันของนิสิตคณะวิทยาการสารสนเทศ มหาวิทยาลัยบูรพา ซึ่งผู้วิจัยได้ศึกษาเอกสารและงานวิจัยที่เกี่ยวข้อง ดังนี้

1. สภาพการจัดการศึกษาของคณะวิทยาการสารสนเทศมหาวิทยาลัยบูรพา
2. แนวคิดและทฤษฎีเกี่ยวกับภาวะการออกกลางคันของนิสิต
3. ตัวแปรที่เกี่ยวข้องกับการวิจัย
4. งานวิจัยที่เกี่ยวข้อง

สภาพการจัดการศึกษาของคณะวิทยาการสารสนเทศ มหาวิทยาลัยบูรพา

คณะวิทยาการสารสนเทศมหาวิทยาลัยบูรพา เป็นหน่วยงานภายในมหาวิทยาลัยบูรพา มีหน้าที่หลักในการผลิตบัณฑิต และดำเนินกิจกรรมด้านการเรียนการสอน สาขาวิชาวิทยาการคอมพิวเตอร์ สาขาวิชาเทคโนโลยีสารสนเทศ และสาขาวิชาวิศวกรรมซอฟต์แวร์มาอย่างต่อเนื่อง ในปี พ.ศ. 2547 ได้เริ่มเปิดสอนระดับมหาบัณฑิตในสาขาวิชาเทคโนโลยีสารสนเทศ และในปี พ.ศ. 2550 ได้รับอนุมัติจากสภามหาวิทยาลัยให้เปิดรับสมัครนิสิตในระดับดุษฎีบัณฑิต สาขาวิชาวิทยาการคอมพิวเตอร์ (หลักสูตรปริญญาเอกร่วมสถาบัน: หลักสูตรภาษาอังกฤษ) การดำเนินกิจกรรมดังกล่าวข้างต้น เป็นไปในทิศทางที่สอดคล้องกับนโยบายของภาครัฐที่ต้องการกระจายแหล่งการเรียนการสอนในระดับอุดมศึกษาทางด้านวิทยาศาสตร์และเทคโนโลยีมาสู่ภาคตะวันออก ซึ่งในระดับปริญญาตรี ประกอบด้วยหลักสูตรต่าง ๆ ดังนี้ (คณะวิทยาการสารสนเทศ, 2557, หน้า 4-7)

1. พ.ศ. 2536 เปิดสอนหลักสูตรวิทยาศาสตรบัณฑิต สาขาวิชาวิทยาการคอมพิวเตอร์ ปัจจุบันเป็นหลักสูตรปรับปรุง พ.ศ. 2554
2. พ.ศ. 2553 เปิดสอนหลักสูตรใหม่วิทยาศาสตรบัณฑิต สาขาวิชาวิศวกรรมซอฟต์แวร์
3. พ.ศ. 2554 เปิดสอนหลักสูตรใหม่วิทยาศาสตรบัณฑิต สาขาวิชาเทคโนโลยี

สารสนเทศ

ในระดับบัณฑิตศึกษา คณะวิทยาการสารสนเทศได้มีการจัดการเรียนการสอนในหลักสูตรต่าง ๆ ดังนี้

1. พ.ศ. 2547 เปิดสอนหลักสูตรวิทยาศาสตรมหาบัณฑิต สาขาวิชาเทคโนโลยีสารสนเทศ เน้นการพัฒนาซอฟต์แวร์ประยุกต์ ปัจจุบันเป็นหลักสูตรปรับปรุง พ.ศ. 2554

2. พ.ศ. 2550 เปิดสอนหลักสูตรปรัชญาดุษฎีบัณฑิต สาขาวิชาวิทยาการคอมพิวเตอร์ (หลักสูตรปริญญาเอกร่วมสถาบัน: หลักสูตรภาษาอังกฤษ) โดยความร่วมมือกับมหาวิทยาลัยของรัฐ 11 มหาวิทยาลัย ปัจจุบันเป็นหลักสูตรปรับปรุง พ.ศ. 2555 โดยความร่วมมือกับมหาวิทยาลัยของรัฐ 15 มหาวิทยาลัย

วิสัยทัศน์คณะวิทยาการสารสนเทศ

“สร้างอารยบัณฑิต มุ่งแนวคิดสากล นำพาสังคมยั่งยืน ด้วยวิทยาการสารสนเทศ”

สร้างอารยบัณฑิต หมายถึง การผลิตบัณฑิตที่มีความรู้ความสามารถด้านวิทยาการสารสนเทศ ประกอบกับเป็นผู้ที่มีศีลธรรมและจรรยาบรรณ สร้างคุณค่าและประโยชน์ให้กับชุมชนของตน สังคมโดยรวม ประเทศชาติ หรือระดับโลก ได้ในที่สุด

แนวคิดสากล หมายถึง การดำเนินกิจกรรมต่าง ๆ ด้านวิทยาการสารสนเทศ บนพื้นฐานของการใช้บรรทัดฐาน มาตรฐานในระดับโลกหรือระดับสากล

นำพาสังคมอย่างยั่งยืนด้วยวิทยาการสารสนเทศ หมายถึง การผลิตองค์ความรู้ ผลงานวิจัย หรือ งานบริการวิชาการ ด้านวิทยาการสารสนเทศ ที่สามารถนำไปช่วยในการพัฒนาสังคมได้อย่างมีคุณค่าและต่อเนื่อง

พันธกิจคณะวิทยาการสารสนเทศ

1. สร้างอารยบัณฑิตทางวิทยาการสารสนเทศ ให้สอดคล้องกับการพัฒนาประเทศ
2. ผลิตงานวิจัยทางวิทยาการสารสนเทศสู่ระดับสากล
3. นำพาสังคมด้วยบริการวิชาการทางวิทยาการสารสนเทศ เพื่อสร้างสังคมอุดมปัญญา
4. พัฒนาและส่งเสริมด้านทำนุบำรุงศิลปวัฒนธรรม
5. สร้างระบบงานบริหารตามหลักธรรมาภิบาล ด้วยเทคโนโลยีสารสนเทศที่ทันสมัย

ประเด็นยุทธศาสตร์คณะวิทยาการสารสนเทศ

1. ผลิตบัณฑิตที่มีคุณภาพ โดยเร่งปรับกระบวนการการเรียนการสอนอย่างต่อเนื่อง เพื่อให้เกิดสังคมการเรียนรู้ที่นิสิตสามารถนำไปประยุกต์ใช้ได้ในระดับท้องถิ่นและสากล

2. ผลิตงานวิจัย พัฒนาองค์ความรู้ทางวิทยาการสารสนเทศในระดับชาติและระดับสากล สามารถบูรณาการกับศาสตร์อื่น

3. บริการวิชาการทางวิทยาการสารสนเทศ เพื่อกำหนดทิศทางหรือตอบสนองความต้องการของสังคม โดยคำนึงถึงการใช้ประโยชน์ต่อยอด การลดต้นทุน และการนำกลับมาใช้ใหม่

4. สร้างกิจกรรมที่ตอบสนองต่อประเพณีวัฒนธรรมอันดีงามและอนุรักษ์สิ่งแวดล้อม
5. เพิ่มพูนประสิทธิภาพ และประสิทธิผลของการบริหารงานตามกรอบธรรมาภิบาล
เป้าประสงค์

1. คณะเป็นองค์กรชั้นนำในการผลิตบัณฑิตด้านวิทยาการสารสนเทศตามมาตรฐานสากล มีภาวะผู้นำ มีสุขภาพ และ มีคุณธรรม
2. คณะมีผลงานวิจัยและนวัตกรรมทางวิทยาการสารสนเทศที่ก่อให้เกิดองค์ความรู้ที่เป็นประโยชน์ในการพัฒนาท้องถิ่น และประเทศ
3. คณะเป็นผู้นำการให้บริการวิชาการทางวิทยาการสารสนเทศแก่ชุมชน ท้องถิ่น ประเทศ และภูมิภาคอาเซียน
4. คณะมีบัณฑิตและบุคลากรที่มีจิตสาธารณะ ตระหนักถึงคุณค่า และพร้อมในการทำนุบำรุงศิลปวัฒนธรรมและอนุรักษ์สิ่งแวดล้อมให้อยู่คู่สังคมสืบต่อไป
5. คณะมีการบริหารจัดการครบตามหลักธรรมาภิบาลด้วยเทคโนโลยีสารสนเทศ
โครงสร้างองค์กรของคณะวิทยาการสารสนเทศ

คณะวิทยาการสารสนเทศ มหาวิทยาลัยบูรพา แบ่งโครงสร้างองค์กรออกเป็น 3 หน่วยงาน ประกอบด้วย สำนักงานคณบดี สำนักงานจัดการศึกษา และเขตอุตสาหกรรมซอฟต์แวร์ ภาคตะวันออก มหาวิทยาลัยบูรพา ดังภาพที่ 2



ภาพที่ 2 โครงสร้างองค์กรคณะวิทยาการสารสนเทศ (คณะวิทยาการสารสนเทศ, 2559, หน้า 10)

- สำนักงานคณบดี กำกับดูแล โดยหัวหน้าสำนักงานคณบดี แบ่งเป็นกลุ่มงาน ดังนี้
1. งานการบริหาร และการจัดการทั่วไป
 2. งานการบริการการศึกษา
 3. งานบริการวิชาการ

4. งานการเงินและพัสดุ
5. งานนโยบายและแผน
6. งานห้องปฏิบัติการ
7. งานประกันคุณภาพ
8. งานกิจการนิสิต

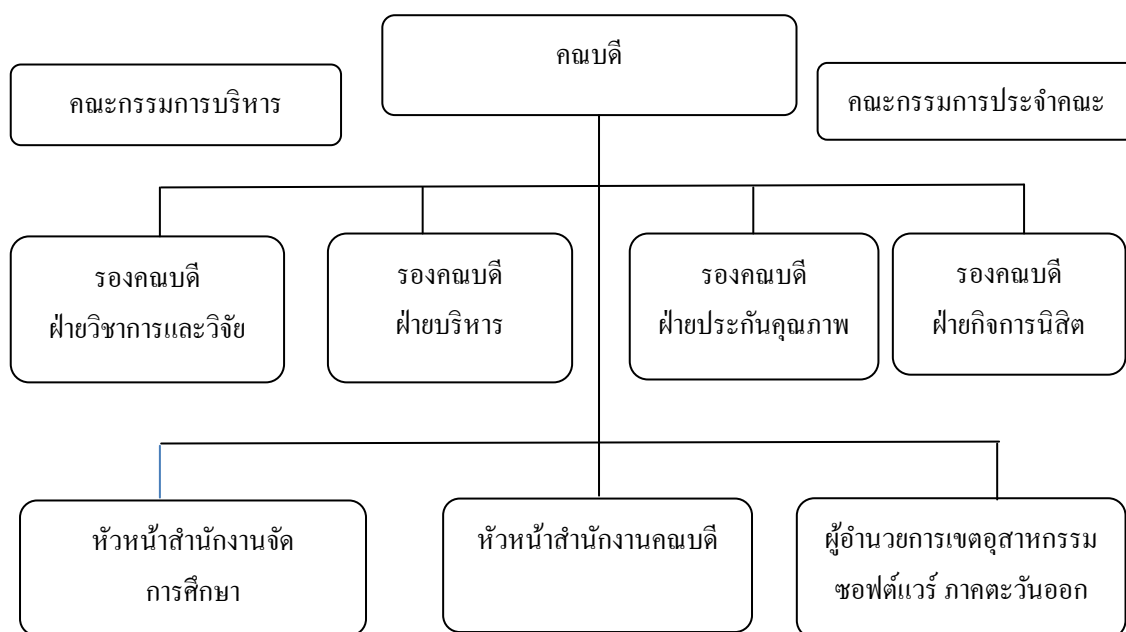
สำนักงานจัดการศึกษา กำกับดูแลโดยรองคณบดีฝ่ายวิชาการและวิจัย แบ่งเป็น 3 สาขาวิชา ดังนี้

1. สาขาวิชาวิทยาการคอมพิวเตอร์
2. สาขาวิชาเทคโนโลยีสารสนเทศ
3. สาขาวิชาวิศวกรรมซอฟต์แวร์

เขตอุตสาหกรรมซอฟต์แวร์ภาคตะวันออก มหาวิทยาลัยบูรพา กำกับดูแลโดย
ผู้อำนวยการเขตอุตสาหกรรมซอฟต์แวร์ภาคตะวันออก มหาวิทยาลัยบูรพา

โครงสร้างการบริหารงานของคณะวิทยาการสารสนเทศ

โครงสร้างการบริหารงาน คณะวิทยาการสารสนเทศ มหาวิทยาลัยบูรพา ดังภาพที่ 3



ภาพที่ 3 โครงสร้างการบริหารงานคณะวิทยาการสารสนเทศ (คณะวิทยาการสารสนเทศ, 2559, หน้า 11)

กล่าวโดยสรุปว่า คณะวิทยาการสารสนเทศ เป็นหน่วยงานภายในมหาวิทยาลัยบูรพา มีหน้าที่ในการจัดการเรียนการสอน ผลิตบัณฑิตระดับปริญญาตรี และบัณฑิตศึกษา ดำเนินกิจกรรมต่าง ๆ เพื่อให้บรรลุวัตถุประสงค์ตามพันธกิจมหาวิทยาลัยบูรพา อันได้แก่ การจัดการเรียนการสอน งานวิจัย บริการวิชาการ ส่งเสริมและสนับสนุนกิจกรรมสาธารณะในรูปแบบต่าง ๆ โดยครอบคลุม การทำนุบำรุงศิลปะ วัฒนธรรม ศาสนา และการกีฬา รวมทั้งแสดงบทบาทนำในการพัฒนาสังคม ชุมชนและสิ่งแวดล้อมอย่างต่อเนื่อง

แนวความคิดและทฤษฎีเกี่ยวกับภาวะการออกกลางคันของนิสิต

ความหมายของการออกกลางคัน

การพัฒนาคนให้มีคุณภาพนั้นจำเป็นอย่างยิ่งต้องเริ่มต้นด้วยการให้การศึกษาแก่บุคคล การจัดการศึกษาต้องคำนึงถึงความสอดคล้องกับความต้องการของชีวิต วัฒนธรรม และสังคม มิฉะนั้นจะก่อให้เกิดความสูญเปล่าทางการศึกษาได้ ซึ่งถือว่าเป็นความล้มเหลวของระบบเพราะเป็นการลงทุนที่ได้ผลตอบแทนไม่คุ้มค่า จุดมุ่งหมายสำคัญที่สุดของการจัดการศึกษาในปัจจุบัน คือ การผลิตกำลังคนของชาติให้มีคุณภาพ มีความพร้อมทั้งด้านความรู้ สติปัญญา รู้จักคิดเป็น ทำเป็น สามารถพึ่งตนเองได้ เป็นสมาชิกที่ดีของสังคม เป็นกำลังสำคัญในการพัฒนาประเทศ แต่ถ้าการจัดการศึกษาล้มเหลวเนื่องจากการจัดการศึกษานั้นไม่สามารถสนองความต้องการของบุคคลและสังคมได้ เนื่องจากผู้เรียนจบแล้วไม่มีงานทำ เกิดปัญหาการว่างงาน เป็นลักษณะความล้มเหลวทางการศึกษาที่จะส่งผลให้เกิดปัญหาทางสังคม นอกจากนี้ความสูญเปล่าหรือความล้มเหลวทางการศึกษาอีกประเภทหนึ่งก็คือ การออกกลางคัน (Drop out) ของผู้เรียน ซึ่งเป็นปัญหาหลักที่สำคัญของสถานศึกษาทั่วไป มีนักวิชาการทางการศึกษาและผู้รู้ได้ให้ความหมายของการออกกลางคันไว้หลากหลายทัศนะ ดังนี้

พเยาว์ ดีใจ, นันทิพย์ ไชยสวัสดิ์, ชญาภัทร กี่อารีโย, จอมขวัญ สุวรรณรักษ์ และพจนีย์ บุญมา (2552, หน้า 4) ได้ให้คำนิยามไว้ว่า การที่นักศึกษาหยุดเรียนในกระบวนการเรียนการสอน ก่อนที่จะจบหลักสูตรในทุก ๆ สถาบัน เช่น เข้าเรียนแล้วหยุดเรียนเป็นช่วง ๆ จนกระทั่งมีเวลาเรียนไม่พอ หรือ เข้าเรียนระยะหนึ่งแล้วหยุดเรียนไปเลย หรือเข้าเรียนแล้วไม่เข้ารับการประเมินผล

รุ่งโรจน์ อาริยะ (2552, หน้า 5) อธิบายไว้ว่าการออกกลางคัน หมายถึง การที่นักเรียน นักศึกษาเข้าศึกษาต่อในสถานศึกษา แล้วต้องออกจากสถานศึกษาก่อนสำเร็จการศึกษาตามหลักสูตร ด้วยสาเหตุใดสาเหตุหนึ่ง เช่น ลาออกเนื่องจากผลการเรียนไม่ถึงเกณฑ์ ที่สถานศึกษากำหนดจำหน่ายชื่อออกเพราะไม่ลงทะเบียนเรียนตามกำหนดเวลา ขาดเรียนเกินกำหนด จึงพ้นสภาพการเป็นนักเรียน นักศึกษาก่อนสำเร็จการศึกษา ซึ่งเป็นไปตามระเบียบของสถานศึกษา

สำนักงานเลขาธิการสภาการศึกษา (2553, หน้า 5) กล่าวไว้ว่า การออกกลางคัน หมายถึง การที่นักเรียนถูกจำหน่ายชื่อออกจากสถานศึกษาในขณะที่ยังไม่สำเร็จการศึกษา โดยไม่ใช่สาเหตุอันเนื่องมาจากการย้ายสถานศึกษา

นิพนธ์ แก้วเกิด (2555, หน้า 11) ให้ความหมายของการออกกลางคันว่า หมายถึง การที่นักเรียนหายไปจากระบบโรงเรียนและขาดการติดต่อกับครูผู้สอนหรือครูที่ปรึกษา จนพ้นสภาพจากการเป็นนักเรียนก่อนเรียนจบหลักสูตรที่กำหนดไว้

สรุปได้ว่า ภาวะการออกกลางคัน หมายถึง การลาออก การถูกจำหน่ายชื่อออกก่อนสำเร็จตามหลักสูตร การหายไปจากระบบสถานศึกษา ขาดการติดต่อกับครูผู้สอนหรือครูที่ปรึกษา การพ้นสภาพ การย้าย การหยุดเรียนก่อนจบหลักสูตร การถูกจำหน่ายชื่อออกจากสถานศึกษา

สาเหตุของการออกกลางคัน

การออกกลางคัน (drop out) เป็นสภาวะการที่เกิดขึ้นจากปัจจัยสาเหตุที่หลากหลายตามข้อมูลพื้นฐานของแต่ละระดับการศึกษาหรือประเภทของการจัดการศึกษา แต่ทั้งนี้ไม่ว่าจะเกิดจากสาเหตุใดก็ตาม ล้วนแล้วแต่มีผลต่อความสูญเปล่าทางการศึกษา ซึ่งถือว่าเป็นเรื่องที่สำคัญและจำเป็นอย่างยิ่งที่หน่วยงานหรือบุคคลที่เกี่ยวข้องทุกระดับ โดยเฉพาะสถานศึกษาซึ่งรับผิดชอบในการจัดการเรียนการสอนต้องเร่งดำเนินการศึกษาหาสาเหตุและวิธีการป้องกันแก้ไขปัญหาดังกล่าวให้ลดลงให้มากที่สุดหรือหมดไป สำหรับปัจจัยที่เป็นสาเหตุการออกกลางคันนั้น ได้มีหน่วยงานและนักวิชาการได้ศึกษาสาเหตุของการออกกลางคันไว้หลายสาเหตุ ดังนี้

โกมล จันทวงษ์ (2552, บทคัดย่อ) ศึกษา พบว่า ปัจจัยด้านหลักสูตรและการเรียนการสอน ด้านสถานศึกษา และด้านสภาพแวดล้อม เป็นสาเหตุการออกกลางคันตามลำดับ ทั้งนี้ อาจเนื่องจากเมื่อนักศึกษาเข้ามาเรียนแล้ว หลักสูตรไม่ตรงความต้องการ สถานศึกษาขาดความพร้อม และบรรยากาศ ไม่น่าเรียน จึงไม่อยากเรียนต่อไป

สุภาภรณ์ ปิ่นกะโน (2552, บทคัดย่อ) ระบุ ว่ามีสาเหตุมาจากหลักสูตรสถานศึกษามีความยากเกินไปและเรียนหนักเกินไป ครูสอนไม่เข้าใจ นักเรียนไม่มีส่วนร่วมในการเรียน ครูไม่มีเวลาให้คำปรึกษาและไม่ติดตามนักเรียน ไม่รู้จักนักเรียนเป็นรายบุคคลอีกทั้ง นักเรียนมีความบกพร่องทางด้านสติปัญญา เคยเรียนซ้ำชั้น เบื่อหน่ายการเรียน รวมถึงมีโรคประจำตัว ครอบครัวยากจนต้องออกมาช่วยทำงาน

เพชรพะเยาว์ แยมยินดี, สมหมาย อ่าดอนกลอย และนงลักษณ์ ใจฉลาด (2555, หน้า 10) ศึกษาสาเหตุการออกกลางคัน พบว่า มี 4 ด้าน ได้แก่ ด้านพฤติกรรมของนักศึกษา มีสาเหตุของการเสี่ยงออกกลางคันลำดับมากที่สุด คือ มีปัญหาตั้งครรรค์ก่อนวัยอันสมควรและการขาดเรียนบ่อย ปัญหาการใช้สารเสพติด มีปัญหาชู้สาว มีเพศสัมพันธ์ ในวัยเรียน ติดเพื่อน ชอบไปกับเพื่อน ด้านที่ 2 สภาพของครอบครัว รายการสาเหตุของการเสี่ยงออกกลางคันลำดับมาก คือ พ่อแม่

ประกอบอาชีพ มีรายได้ไม่แน่นอน ครอบครัวมีฐานะยากจน ครอบครัวไม่มีความพร้อม ในการสนับสนุนการศึกษา ด้านที่ 3 สภาพแวดล้อมภายในสถานศึกษา รายการสาเหตุของการเสี่ยง ออกกลางคันลำดับมาก คือ กฎระเบียบและข้อบังคับเข้มงวด สถานที่และสิ่งอำนวยความสะดวก ไม่เพียงพอ และเครื่องมืออุปกรณ์การเรียนไม่เพียงพอ ด้านที่ 4 สภาพแวดล้อมภายนอกสถานศึกษา รายการสาเหตุของการเสี่ยงออกกลางคันอยู่ในลำดับมาก คือ มีร้านเกมส์อินเทอร์เน็ตอยู่ใกล้ สถานศึกษา และมีแหล่งมั่วสุ่มยาเสพติดอยู่ใกล้สถานศึกษา

ดวงกมล อุดมรักษาทรัพย์ และจุฑาธิป ตันสถิต (2557, บทคัดย่อ) ระบุสาเหตุที่ทำให้ นักศึกษาออกกลางคันว่า ผู้เรียนมีความรู้พื้นฐานในสาขาวิชาที่เรียนน้อย มีปัญหาชู้สาว อบายมุข หรือยาเสพติดครอบครัวยุติฐานะยากจน ต้องช่วยหารายได้ สาขาวิชาที่เรียนยากเกินไป และ สถานศึกษา อยู่ในแหล่งอบายมุข สถานบันเทิง

สำนักงานปลัดกระทรวงศึกษาธิการ (2557, หน้า 2) กล่าวถึงสาเหตุหลักของการออก กลางคัน คือ มีผลการเรียนต่ำกว่าเกณฑ์ ขาดเรียนบ่อย ปัญหาทะเลาะวิวาท ปัญหาชู้สาว-ตั้งครรภ์ ยาเสพติด เล่นการพนันติดเกมส์ คบเพื่อนกลุ่มเสี่ยง ได้เรียนสาขาที่ไม่ถนัดและครอบครัวยุติฐานะ ปัญหา พ่อแม่ หย่าร้าง ครอบครัวยากจนผู้ปกครองไม่ให้ความสำคัญกับการศึกษา

Marie and Russell (2009, p. 70) มุ่งประเด็นไปที่เรื่อง สาเหตุที่ส่งผลต่อการออกกลางคัน ของนักเรียน ได้แก่ 1) สาเหตุด้านสิ่งแวดล้อม เช่น นักเรียนมีห้องเรียนที่แออัด 2) สาเหตุทาง วิชาการ เช่น หลักสูตร 3) สาเหตุทางนโยบายการจัดการศึกษา เช่น ความต้องการของผู้สำเร็จ การศึกษา 4) สาเหตุทางจิตวิทยา เช่น ปัญหาสังคมความวิตกกังวล เรื่องสุขภาพจิต และ 5) สาเหตุ ทางสังคมวิทยา เช่น ครูและครอบครัว

สรุปได้ว่าการออกกลางคันมีสาเหตุมาจากปัญหาในด้านต่าง ๆ ได้แก่ ผลการเรียน ต่ำกว่าเกณฑ์ ขาดเรียนบ่อย ปัญหาทะเลาะวิวาท ปัญหาชู้สาว ตั้งครรภ์ ยาเสพติด เล่นการพนัน การคบเพื่อน ได้เรียนสาขาที่ไม่ถนัดครอบครัวยุติฐานะปัญหาพ่อแม่หย่าร้าง ครอบครัวยากจนผู้ปกครอง ไม่ให้ความสำคัญกับการศึกษาหลักสูตรสถานศึกษายากเกินไปเรียนหนักเกินไป ครูสอนไม่เข้าใจ นักเรียนไม่มีส่วนร่วมในการเรียน ครูไม่มีเวลาให้คำปรึกษาและไม่ติดตามนักเรียน และสถานศึกษา อยู่ในแหล่งอบายมุข สถานบันเทิง

ตัวแปรที่เกี่ยวข้องกับการวิจัย

ในการศึกษาค้นคว้าวิจัยครั้งนี้ ได้มีตัวแปรที่เกี่ยวข้องกับภาวะการออกกลางคันของนิสิต คณะวิทยาการสารสนเทศ มหาวิทยาลัยบูรพา ที่กำลังศึกษาอยู่ 3 ตัวแปรหลัก ได้แก่ เพศ ชั้นปี และ สาขาวิชา ดังนี้

เพศ

เพศของนิสิตเป็นตัวแปรที่สำคัญ ซึ่งมีอิทธิพลต่อภาวะการออกกลางคัน เพราะเพศมีความแตกต่างกันในด้านฐานะทางวัฒนธรรมและสังคมต่างกัน ทางสรีระร่างกายก็แตกต่างกัน ดังที่ สมศักดิ์ ตั้งกลชาญ (2555, หน้า 40-41) กล่าวว่า ความแตกต่างในด้านความสามารถ ด้านการทำงานระหว่างเพศ จะน้อยลงก็ตามแต่ความแตกต่างระหว่างเพศยังเป็นตัวแปรที่ส่งผลต่อจิตลักษณะและพฤติกรรม ทั้งนี้ เพราะตั้งแต่เกิด เพศหญิงกับเพศชายต่างมีสังคมที่แตกต่างกัน เช่น การแต่งกาย หรือการเล่น โดยเฉพะอย่างยิ่ง ลักษณะพฤติกรรมในการอบรมสั่งสอน ซึ่งมีผลไปถึงบทบาทของสังคม รวมถึงข้อสรุปที่ว่าเพศชายมีคุณลักษณะความเป็นผู้นำที่เข้มแข็ง อดทน ว่องไว ส่วนเพศหญิงจะมีความอ่อน โดย นุ่มนวม ละเอียดยและรอบคอบกว่าเพศชาย

กันยา สุวรรณแสง (2556, หน้า 75-77) กล่าวว่า เพศมีการตอบสนองทางสังคมที่แตกต่างกัน เพศหญิงจะมีความสุขภาพ เก็บตัว มีความสามารถในการควบคุมจริตกิริยาได้ดีกว่าเพศชาย นิสัยใจคอ การแสดงความคิดเห็น การควบคุมอารมณ์และอื่น ๆ ก็มีความแตกต่างกัน

Dulniak (1981) ได้ศึกษาถึงลักษณะและการคาดคะเนการออกกลางคันของนักศึกษา ในมหาวิทยาลัย Montana state university ในปีการศึกษา 1997-1979 โดยการรวบรวมข้อมูลในมหาวิทยาลัยที่มีอยู่แล้ว ซึ่งผลการวิจัย พบว่า นักศึกษาชายมีอัตราการออกกลางคันสูงกว่านักศึกษาหญิง

Daniel (1986, p. 66-A) ซึ่งได้ศึกษาความสัมพันธ์ของตัวแปรเพศและการศึกษา ความรู้สึกพึงพอใจในการทำงาน พบว่า ปัจจัยต่าง ๆ ที่เกี่ยวข้องกับองค์กร เช่น ตำแหน่งงาน อำนาจ การตัดสินใจ การมีส่วนร่วมตัดสินใจ จะมีผลกระทบต่อความรู้สึกพึงพอใจของชายมากกว่าหญิง ดังนั้น จึงพอสรุปได้ว่า เพศเป็นตัวแปรที่ทำให้ นิสิตออกกลางคัน เนื่องจากธรรมชาติของนิสิตชาย และนิสิตหญิงในวัยรุ่นมีความสนใจในเรื่องที่ต่างกัน มีลักษณะพฤติกรรมต่างกัน เป็นสาเหตุที่ตัดสินใจออกกลางคัน

ชั้นปี

งานวิจัยที่เกี่ยวข้องกับชั้นปีการศึกษาของนิสิต ที่ส่งผลต่อภาวะการออกกลางคันของนิสิตคณะวิทยาการสารสนเทศ มหาวิทยาลัยบูรพา ผู้วิจัยได้ศึกษาค้นคว้าพอรวบรวมได้ ดังนี้

ราพีง พูลสุข (2550) พบว่า นักศึกษามหาวิทยาลัยราชภัฏเชียงใหม่ ที่ลาออกกลางคัน ในปีการศึกษา 2550 มากที่สุด คือ นักศึกษารหัส 49 คิดเป็นร้อยละ 42.2 ของจำนวนนักศึกษาที่ลาออกทั้งหมด รองลงมา คือ นักศึกษารหัส 50 ร้อยละ 35.2 นักศึกษารหัส 48 ร้อยละ 12.4 นักศึกษารหัส 47 ร้อยละ 9.9 และรหัส 46 ร้อยละ 0.2

สำนักส่งเสริมวิชาการและงานทะเบียน มหาวิทยาลัยเทคโนโลยีราชมงคลพระนคร (2558) ข้อมูลการลาออกกลางคันของนักศึกษาเทคโนโลยีราชมงคลพระนคร ปีการศึกษา 2551 มีนักศึกษาลาออกกลางคันจำนวน 1,176 คน จำแนกเป็น ระดับปริญญาตรี 2-3 ปี (เทียบโอน/ต่อเนื่อง) ชั้นปีที่ 1 จำนวน 93 คน ชั้นปีที่ 2 จำนวน 19 คน ชั้นปีที่ 3 จำนวน 15 คน ชั้นปีที่ 4 จำนวน 26 คน และระดับปริญญาตรี 4-5 ปี ชั้นปีที่ 1 จำนวน 729 คน ชั้นปีที่ 2 จำนวน 140 คน ชั้นปีที่ 3 จำนวน 50 คน ชั้นปีที่ 4 จำนวน 63 คน และชั้นปีที่ 5 จำนวน 2 คน

งานวิจัยและประเมินผล มหาวิทยาลัยเทคโนโลยีราชมงคลพระนคร (2554) ได้สรุปจำนวนนักศึกษาที่ออกระหว่างปีการศึกษา 2553 ระดับปริญญาตรี 4 ปีต่อเนื่อง มีนักศึกษาลาออกกลางคันจำนวน 629 คน จำแนกเป็น ชั้นปีที่ 1 จำนวน 475 คน ชั้นปีที่ 2 จำนวน 107 คน ชั้นปีที่ 3 จำนวน 32 คน ชั้นปีที่ 4 จำนวน 15 คน

ดังนั้น จึงพอสรุปได้ว่า ชั้นปี เป็นตัวแปรสำคัญที่ส่งผลให้นิสิตออกกลางคัน

สาขาวิชา

สาขาวิชา เป็นตัวแปรที่สำคัญ ซึ่งมีอิทธิพลต่อภาวะการลาออกกลางคันของนิสิต จากผลการศึกษาพอรวบรวมได้ ดังนี้

เอกบุศร อยู่สุข (2549) พบว่า สาขาวิชามีหลักสูตรและเนื้อหาที่เรียนไม่มีความเหมาะสม นโยบายการรับนักศึกษาไม่สอดคล้องกับสภาพของท้องถิ่น เป็นสาเหตุการออกกลางคันของนักศึกษา

สรารุณี สืบเยี่ยม (2552) พบว่า การเรียนการสอน และทัศนคติต่อสาขาวิชาที่เรียน เป็นสาเหตุการออกกลางคันมากที่สุด

โกมล จันทวงษ์ (2558) พบว่า สาเหตุการออกกลางคันของนักศึกษามหาวิทยาลัยราชภัฏวไลยอลงกรณ์ในพระบรมราชูปถัมภ์ ศูนย์สระแก้ว เนื่องจากไม่มีโอกาสเลือกสาขาวิชาตามที่ตนสนใจเมื่อเข้ามาเรียนแล้วไม่ชอบจึงไม่อยากจะเรียนต่อไป

ดังนั้น จึงพอสรุปได้ว่า สาขาวิชาเป็นตัวแปรสำคัญที่ผลต่อภาวะการออกกลางคันของนิสิต คณะวิทยาการสารสนเทศ มหาวิทยาลัยบูรพา เนื่องจากเนื้อหาการเรียนการสอนไม่สอดคล้องกับสาขาวิชาที่เรียน และหลักสูตรไม่ตรงกับความต้องการของตลาดแรงงาน นิสิตจึงออกกลางคันเพื่อไปเรียนใหม่ในสาขาที่คิดว่าเอื้อประโยชน์ต่อตนเองได้

งานวิจัยที่เกี่ยวข้อง

งานวิจัยในประเทศ

เอกบุตร อยู่สุข (2550) ศึกษาวิจัยเรื่อง สาเหตุการออกกลางคันของนักศึกษาหลักสูตรประกาศนียบัตรวิชาชีพ (ปวช.) วิทยาลัยการอาชีพพุทธมณฑล สำนักงานคณะกรรมการการอาชีวศึกษา กระทรวงศึกษาธิการ ผลการวิจัย พบว่า สาเหตุ การออกกลางคันของนักศึกษา ได้แก่ การคมนาคมไม่สะดวก ไม่มีรถผ่านสถานศึกษา หลักสูตรและเนื้อหาที่เรียนไม่มีความเหมาะสม ผู้เรียนไม่ศรัทธาต่อการเรียนสายอาชีพ นโยบายการรับนักศึกษาไม่สอดคล้องกับสภาพของท้องถิ่น ผู้เรียนมีปัญหาสภาพครอบครัวแตกแยกและมีความขัดแย้งระหว่างบุคคล ครู อาจารย์ มีภารกิจมากเกินไป ขาดความรับผิดชอบ เข้าสอนและเลิกไม่ตรงตามเวลา ขาดความสัมพันธ์ และความเป็นกันเอง นักศึกษาไม่ได้รับการดูแลช่วยเหลืออย่างใกล้ชิด สถานที่และการอำนวยความสะดวกไม่เพียงพอ เครื่องมือเครื่องใช้ อุปกรณ์ การฝึกงานไม่ทันสมัยและไม่อยู่ในสภาพที่จะใช้งานได้

รุ่งโรจน์ อาริยะ (2552) อธิบายไว้ว่าการออกกลางคัน หมายถึง การที่นักเรียน นักศึกษา เข้าศึกษาต่อในสถานศึกษา แล้วต้องออกจากสถานศึกษาก่อนสำเร็จการศึกษาตามหลักสูตร ด้วยสาเหตุใดสาเหตุหนึ่ง เช่น ลาออกเนื่องจากผลการเรียนไม่ถึงเกณฑ์ที่สถานศึกษากำหนด จำหน่ายชื่อออกเพราะไม่ลงทะเบียนเรียนตามกำหนดเวลา ขาดเรียนเกินกำหนด จึงพ้นสภาพการเป็นนักเรียน นักศึกษาก่อนสำเร็จการศึกษา ซึ่งเป็นไปตามระเบียบของสถานศึกษา

สุภาภรณ์ ปิ่นกะโน (2552) ศึกษาเรื่องการออกกลางคัน มีสาเหตุมาจากหลักสูตรสถานศึกษายากเกินไปและเรียนหนักเกินไป ครูสอนไม่เข้าใจ นักเรียนไม่มีส่วนร่วมในการเรียน ครูไม่มีเวลาให้คำปรึกษาและไม่ติดตามนักเรียน ไม่รู้จักนักเรียนเป็นรายบุคคล อีกทั้ง นักเรียนมีความบกพร่องทางด้านสติปัญญา เคยเรียนซ้ำชั้น เบื่อหน่ายการเรียน รวมถึงมีโรคประจำตัว ครอบครัวยากจนต้องออกมาช่วยทำงาน

สำนักงานเลขาธิการสภาการศึกษา (2553) กล่าวไว้ว่า การออกกลางคัน หมายถึง การที่นักเรียนถูกจำหน่ายชื่อออกจากสถานศึกษาในขณะที่ยังไม่สำเร็จการศึกษา โดยไม่ใช่สาเหตุอันเนื่องมาจากการย้ายสถานศึกษา

อุทัย ลือสกุล (2553) พบว่า ผู้ปกครองชี้แนะวิธีการแก้ไขปัญหานี้ที่ไม่ถูกต้องให้กับบุตรหลานเช่นให้ลาออกหรือไปทำงานหารายได้ช่วยเหลือครอบครัวเนื่องจากฐานะยากจน

เกรียงศักดิ์ เจริญวงศ์ศักดิ์ (2554) มุ่งประเด็นไปที่เรื่อง ผู้เรียนที่ออกกลางคันทันทีเป็นกลุ่มเสี่ยงต่อการก่อเกิดปัญหาทางสังคมต่าง ๆ ซึ่งกระทรวงศึกษาธิการ (ศธ.) และสังคม ควรหันมาให้ความสำคัญกับผู้เรียนกลุ่มนี้มากขึ้น และในอนาคตอาจมีอีกหลายปัจจัยภายใต้ กระแส โลกาภิวัตน์

ที่อาจส่งผลให้ผู้เรียนออกกลางคันเพิ่มปริมาณขึ้นได้ ดังนั้น ศษ. ควรมีการวิจัยศึกษาและกำหนดมาตรการแก้ไขและป้องกันปัญหานี้ในเชิงรุกไว้ล่วงหน้า เพื่อพัฒนาผู้เรียนกลุ่มนี้เป็นบุคคลที่มีคุณภาพป้อนเข้าสู่สังคม

ดาวเรือง มุกดาภิ (2554) ให้ความสำคัญเรื่อง การวิเคราะห์โรงเรียนบ้านหนองแขงในปีการศึกษา 2551 พบว่า มีนักเรียนหญิงที่ต้องออกจากโรงเรียนกลางคัน เนื่องจากประพฤติดิฉันผู้สาวในระดับที่โรงเรียนไม่สามารถช่วยเหลือได้ มีการทะเลาะวิวาท ขาดเรียนบ่อย มาโรงเรียนแล้วไม่เข้าห้องเรียน มาโรงเรียนแต่ไม่เข้าโรงเรียน มาโรงเรียนสาย สูบบุหรี่ นำสื่อลามกมาเผยแพร่ ผลการเรียนรู้ต่ำ นอกจากนี้ นักเรียนยังขาดระเบียบวินัย เช่น การทิ้งขยะไม่ถูกที่ ไม่ทำความสะอาดห้องเรียน แต่งกายไม่ถูกระเบียบ พูดไม่สุภาพ การไม่ทำความเคารพ การไม่ตรงต่อเวลา เป็นต้น นอกจากนี้แล้วครูประจำชั้น ครูที่ปรึกษาไม่เข้าใจระบบการดูแลช่วยเหลือนักเรียน ขาดข้อมูลพื้นฐานของนักเรียน ไม่เข้าใจบทบาทหน้าที่ของคุณลักษณะของครูที่ปรึกษา ทำให้การคัดกรองนักเรียนไม่ถูกต้อง การป้องกันและการแก้ไขปัญหาไม่ทันเวลา ซึ่งสภาพเช่นนี้ส่งผลกระทบต่อคุณภาพของนักเรียนโดยตรง จากการดำเนินงานระบบดูแลช่วยเหลือนักเรียนของโรงเรียนที่ผ่านมายังขาดการมีส่วนร่วมในการพัฒนาระบบการดูแลช่วยเหลือนักเรียนทุกชั้นตอน ขาดความรู้ ความเข้าใจ ขาดเครื่องมือ และขาดเอกสารที่เกี่ยวข้อง และการประเมินผลของผู้ที่เกี่ยวข้อง

วิทยาลัยชุมชนระนอง (2554) ศึกษาสาเหตุการออกกลางคันของนักศึกษาวิทยาลัยชุมชนระนอง พบว่า นักศึกษามีภารกิจที่ต้องรับผิดชอบในครอบครัว เช่น อุปการะญาติพี่น้อง รายได้ของครอบครัวไม่เพียงพอ ย้ายภูมิลำเนา และสมาชิกในครอบครัวไม่สนับสนุน ตามลำดับ เนื้อหาวิชาที่เรียนยากเกินไป เมื่อเข้ามาเรียนแล้วเห็นว่าหลักสูตรหรือสาขาวิชาไม่ตรงกับความต้องการ ทั้งนี้เนื่องจาก ผู้เรียนที่มาศึกษาต่อในวิทยาลัยชุมชนระนองมีความหลากหลายทั้งในด้านคุณวุฒิและวัยวุฒิ ผู้เรียนบางคนพลาดโอกาสทางการศึกษามาเป็นเวลานานเนื้อหาวิชาที่เรียนยากเกินไป เมื่อเข้ามาเรียนแล้วเห็นว่าหลักสูตรหรือสาขาวิชาไม่ตรงกับความต้องการ ทั้งนี้เนื่องจาก ผู้เรียนที่มาศึกษาต่อในวิทยาลัยชุมชนระนองมีความหลากหลายทั้งในด้านคุณวุฒิและวัยวุฒิ ผู้เรียนบางคนพลาดโอกาสทางการศึกษามาเป็นเวลานานทำให้ขาดความต่อเนื่องทางการศึกษาและต้องใช้ระยะเวลาในการปรับตัวในการเรียนการสอนในระดับอุดมศึกษา ตลอดจนอาจยังไม่เข้าใจเนื้อหา ลักษณะของหลักสูตรการเรียนการสอนใน แต่ละสาขาวิชา นอกจากนี้ผู้เรียนอาจคาดหวังเกี่ยวกับการเรียนการสอนที่ไม่เข้มงวดเคร่งครัดและไม่จำเป็นต้องยึดถือกฎระเบียบข้อบังคับมากนัก สามารถนำไปประยุกต์ใช้ในการทำงานได้เลย จึงเป็นสาเหตุหนึ่งในการออกกลางคันของนักศึกษารวมทั้ง สถานศึกษาอยู่ไกลไม่สะดวกในการเดินทางมาเรียน ตำรา หนังสือ คอมพิวเตอร์เพื่อ

การสืบค้นไม่เพียงพอ และสภาพแวดล้อมภายในและภายนอกห้องเรียนไม่เหมาะสม ผู้สอนขาดความสัมพันธ์และการเอาใจใส่นักศึกษา ผู้สอนใช้วิธีการจัดการเรียนการสอนไม่เหมาะสม และผู้สอนมาสอนไม่สม่ำเสมอ สอนไม่เต็มเวลา มาสอนไม่ตรงเวลา นักศึกษามีภารกิจที่ต้องรับผิดชอบในครอบครัว เช่น อุปการะญาติพี่น้อง รายได้ของครอบครัวไม่เพียงพอ ขยายภูมิลำเนา และสมาชิกในครอบครัวไม่สนับสนุน ตามลำดับ

มหาวิทยาลัยเทคโนโลยีราชมงคลกรุงเทพ (2555, หน้า 49) ศึกษาสาเหตุการออกกลางคันของนักศึกษามหาวิทยาลัยเทคโนโลยีราชมงคลกรุงเทพ พบว่า ด้านครอบครัว เกิดจากครอบครัวมีฐานะยากจน นักศึกษาต้องช่วยหารายได้ นักศึกษามหาวิทยาลัยเทคโนโลยีราชมงคลกรุงเทพ ด้านสถานศึกษา เกิดจาก สถานศึกษาอยู่ในแหล่งอบายมุข สถานบันเทิงและการทะเลาะวิวาท หรือ มีความขัดแย้งในมหาวิทยาลัยเทคโนโลยีราชมงคลกรุงเทพ หรือนอกสถานศึกษา สาขาวิชาที่เรียนยากเกินไป

ดวงกมล อุดมรักษาทรัพย์ และจุฑาธิป ตันสถิต (2557) ได้วิเคราะห์การอยู่รอดในการศึกษาฟังก์ชันการอยู่รอดอัตราความเสี่ยงอันตรายต่อการออกกลางคัน และศึกษาโมเดลฟังก์ชันความเสี่ยงอันตรายของนักเรียนระดับชั้นประกาศนียบัตรวิชาชีพ (ปวช.) วิทยาลัยสารพัดช่างบรรหาร-แจ่มใส จังหวัดสุพรรณบุรี ระบุสาเหตุที่ทำให้ให้นักศึกษาออกกลางคันว่า ผู้เรียนมีความรู้พื้นฐานในสาขาวิชาที่เรียนน้อย มีปัญหาด้านฐานะ อยาอมุข หรือยาเสพติดครอบครัวมีฐานะยากจนต้องช่วยหารายได้ สาขาวิชาที่เรียนยากเกินไป และสถานศึกษา อยู่ในแหล่งอบายมุข สถานบันเทิง

สำนักงานปลัดกระทรวงศึกษาธิการ (2557) กล่าวถึง สาเหตุหลักของการออกกลางคันคือ มีผลการเรียนต่ำกว่าเกณฑ์ ขาดเรียนบ่อย ปัญหาทะเลาะวิวาท ปัญหาฐานะ ตั้งครรภ์ ยาเสพติด เล่นการพนัน ติดเกม คบเพื่อนกลุ่มเสี่ยง ได้เรียนสาขาที่ไม่ถนัด และครอบครัวมีปัญหาพ่อแม่หย่าร้าง ครอบครัวยากจน ผู้ปกครองไม่ให้ความสำคัญกับการศึกษา

โกมล จันทวงษ์ (2558) พบสาเหตุ การออกกลางคันของนักศึกษามหาวิทยาลัยราชภัฏวไลยอลงกรณ์ในพระบรมราชูปถัมภ์ ศูนย์สระแก้ว พบว่า นักศึกษามีความรู้สึกและทัศนคติที่ไม่ดีต่อสาขาวิชาที่เรียน มีความรู้พื้นฐานน้อยในหลักสูตรสาขาวิชาที่เรียน และมีความรู้สึกเบื่อหน่ายต่อการเรียนการสอน ทั้งนี้อาจเนื่องจากนักศึกษาไม่มีโอกาสเลือกสาขาวิชาตามที่ตนสนใจเมื่อเข้ามาเรียนแล้วไม่ชอบจึงไม่อยากเรียนต่อไป ด้านครอบครัวนั้น เกิดจากนักศึกษาส่วนใหญ่ครอบครัวมีฐานะยากจน ครอบครัวตกงาน ไม่มีค่าเทอมต้องออกไปทำงานหารายได้ ไม่มีเวลาดูแลการศึกษาของลูกหลานและไม่สนับสนุนให้ศึกษา ทั้งนี้อาจเนื่องจากนักศึกษาส่วนใหญ่ครอบครัวมีฐานะยากจน ต้องการให้ออกไปหางานทำดังเช่นกล่าวว่า "...พ่อแม่ไม่สนับสนุนให้หนูมาเรียน ให้เอาเวลาไปทำงานหาเงิน.." รวมถึงด้านสถานศึกษานั้น การบริหารและนโยบายการจัดการศึกษา

ไม่ชัดเจนระบบดูแลช่วยเหลือนักศึกษาด้วยประสิทธิภาพสภาพภายในศูนย์สระแก้วไม่มีมีนักศึกษา
น้อยวัสดุอุปกรณ์ไม่เพียงพอทั้งนี้อาจเนื่องจากนักศึกษาเห็นว่าศูนย์การศึกษาสระแก้วไม่มี
ความชัดเจนและความพร้อมในการจัดการศึกษาขาดความพร้อมด้านต่าง ๆ จึงไม่ตั้งใจให้นักศึกษา
อยากเรียน อาจารย์ผู้สอนขาดความมุ่งมั่นตั้งใจในการสอน ทำงานหลายด้าน ไม่มีความพร้อม
ในการสอน ขาดการดูแลช่วยเหลือการให้คาปรึกษาหรือการสื่อสารสัมพันธ์ระหว่างอาจารย์ผู้สอน
กับผู้เรียน การสอนไม่น่าสนใจ ขาดเทคนิคกระบวนการหรือวิธีการสอนใหม่ ๆ ทั้งนี้เนื่องจาก
อาจารย์มีข้อจำกัดด้านเวลา คือ ภาระงานอื่นมากเกินไป เนื้อหาวิชาไม่สอดคล้องกับความต้องการ
ของตลาดแรงงานวิธีการวัดและประเมินผลไม่สอดคล้องกับศักยภาพของผู้เรียนเนื้อหาสาระ
ไม่สอดคล้องกับพัฒนาการของผู้เรียน

งานวิจัยต่างประเทศ

Dulniak (1981) ได้ศึกษาถึงลักษณะและการคาดคะเนการออกกลางคันของนักศึกษา
ในมหาวิทยาลัย Montana State University ในปีการศึกษา 1997-1979 โดยการรวบรวมข้อมูลใน
มหาวิทยาลัยที่มีอยู่แล้ว ซึ่งผลการวิจัย พบว่า นักศึกษาชายมีอัตราการออกกลางคันสูงกว่านักศึกษา
หญิง นักศึกษาที่มีผลการเรียนต่ำนั้น มีสัดส่วนการออกกลางคันสูง นักศึกษาที่ยังไม่ได้เลือก
สาขาวิชาที่มีอัตราการออกกลางคันสูงกว่านักศึกษาที่เลือกสาขาวิชาเรียนที่ตนชอบและถนัด

Fauver and Siesel (2008) มุ่งประเด็นไปที่เรื่อง การสนับสนุนพฤติกรรมเชิงบวก
เป็นแนวคิดในการป้องกันพฤติกรรมของนักเรียน โดยเป็นการพฤติกรรมเชิงบวก คือ เป็นลักษณะ
การใช้ข้อมูลการใช้ แรงจูงใจ การสอนทักษะทางสังคม และการเปลี่ยนพฤติกรรมการเรียนการสอน

Alecia and Russell (2009) มุ่งประเด็นไปที่เรื่อง โปรแกรมช่วยลดออกกลางคันที่มี
ประสิทธิภาพ สำหรับนักเรียนในเขตเมือง ประกอบไปด้วย 1) การคำนึงถึงสังคม อารมณ์
ที่เกี่ยวข้องกับการตัดสินใจของนักเรียนที่จะออกจากโรงเรียน 2) การแทรกแซงและการปฏิบัติ
ที่ดำเนินการโดยโปรแกรมช่วยลดออกกลางคัน ที่มีประสิทธิภาพเพื่อเพิ่มอัตราการจบการศึกษา
3) นักเรียนต้องการเหตุผลในออกแบบทางเลือกทางการศึกษาของตนเอง 4) การมีเหตุผลของ
นักเรียน 5) ผู้บริหารให้ความสำคัญสำหรับ โปรแกรมช่วยลดออกกลางคัน

Wolf and Shantrell (2011) ได้ศึกษาเรื่อง การเปิดเผยความซับซ้อนของระบบการ
สนับสนุนของครอบครัวนักเรียนและผลกระทบที่ตามมาบนความคงอยู่ของนักเรียนวิทยาลัย
ที่ด้อยโอกาส การศึกษาเชิงประจักษ์ด้วยการตรวจสอบ ด้านครอบครัวที่มีผลลัพธ์ซึ่งสรุปได้ว่า
การสนับสนุนของครอบครัวทำให้เกิดการส่งเสริมความสำเร็จในการศึกษา และมีความสำคัญต่อ
การศึกษาของนักเรียนที่ด้อยโอกาส ผลการวิจัยแสดงให้เห็นว่า นักเรียนที่ด้อยโอกาสมีผลใน
การสร้างความสำเร็จของครอบครัว ทั้งก่อนและในระหว่างศึกษาอยู่วิทยาลัย และประสบการณ์

ก่อนหน้าการสำรวจพัฒนา และผลลัพธ์ที่เกี่ยวข้องกับทางวิชาการ กับบทบาทผู้ให้การสนับสนุน และบทบาทของผู้รับการสนับสนุน บทบาทหน้าที่เหล่านี้ได้ พบกับความรู้สึกลงในทางที่ดีและ ทางที่ไม่ดีในการตอบสนองของนักเรียนที่ด้อยโอกาส ต่อความหวังทางวัฒนธรรมของครอบครัวที่เอื้อต่อความเป็นอยู่

จากผลงานวิจัยทั้งในและต่างประเทศจึงได้นำมาประยุกต์ใช้ในการศึกษาภาวะการออก กลางคันของนิสิตคณะวิทยาการสารสนเทศ ทำให้เข้าใจว่า เพศ ชั้นปี และสาขาวิชา เป็นตัวแปร สำคัญต่อภาวะการออกกลางคันของนิสิตคณะวิทยาการสารสนเทศ มหาวิทยาลัยบูรพา ซึ่งเป็น คุณลักษณะที่มีความสัมพันธ์ต่อการพัฒนาคุณภาพการเรียนการสอนและลดการลาออกกลางคัน ในอนาคต จึงเป็นประเด็นที่ทำให้ผู้วิจัย มีความสนใจและทำการศึกษาถึงภาวะการออกกลางคันของ นิสิตคณะวิทยาการสารสนเทศ มหาวิทยาลัยบูรพา ดำเนินให้เป็นไปตามวิสัยทัศน์คณะวิทยาการ สารสนเทศที่ว่า นำพาสังคมอย่างยั่งยืนด้วยวิทยาการสารสนเทศ หมายถึง การผลิตองค์ความรู้ ผลงานวิจัย หรืองานบริการวิชาการ ด้านวิทยาการสารสนเทศ ที่สามารถนำไปช่วยในการพัฒนา สังคมได้อย่างมีคุณค่าและต่อเนื่อง

บทที่ 3

วิธีดำเนินการวิจัย

การวิจัยครั้งนี้เป็นการศึกษาการศึกษาภาวะการออกกลางคันของนิสิต คณะวิทยาการสารสนเทศ มหาวิทยาลัยบูรพา โดยมีขั้นตอนการดำเนินการวิจัยดังนี้

1. ประชากรและกลุ่มตัวอย่าง
2. เครื่องมือที่ใช้เก็บรวบรวมข้อมูล
3. การสร้างเครื่องมือและการหาคุณภาพเครื่องมือ
4. การเก็บรวบรวมข้อมูล
5. การวิเคราะห์ข้อมูล
6. สถิติที่ใช้ในการวิเคราะห์ข้อมูล

ประชากรและกลุ่มตัวอย่าง

การวิจัยครั้งนี้ ผู้วิจัยได้ศึกษาจากกลุ่มตัวอย่าง ดังนี้

1. ประชากร ที่ใช้ในการวิจัยครั้งนี้ ได้แก่ นิสิตคณะวิทยาการสารสนเทศ มหาวิทยาลัยบูรพา สาขาวิชาวิทยาการคอมพิวเตอร์ สาขาวิชาเทคโนโลยีสารสนเทศ และสาขาวิชาวิศวกรรมซอฟต์แวร์ ระดับปริญญาตรี ทุกชั้นปีที่ลงทะเบียนเรียนในปีการศึกษา 2559 จำนวน 1,100 คน

2. กลุ่มตัวอย่าง ที่ใช้ในการศึกษาค้นคว้าครั้งนี้ ได้กำหนดประชากรนิสิตในคณะวิทยาการสารสนเทศ มหาวิทยาลัยบูรพา ระดับปริญญาตรีที่ลงทะเบียนเรียนในการศึกษา 2559 นำมากำหนดขนาดของกลุ่มตัวอย่างตามตารางกำหนดขนาดกลุ่มตัวอย่างของ Krejcie and Morgan (1970, pp. 607-610) ได้กลุ่มตัวอย่างจำนวน 285 คน จากนั้นดำเนินการสุ่มแบบแบ่งชั้น (Stratified random sampling) ตามสาขาวิชา และสุ่มอย่างง่าย (Simple random sampling) จำแนกตามชั้นปี ดังตารางที่ 1

ตารางที่ 1 กลุ่มตัวอย่าง นิสิตคณะวิทยาการสารสนเทศ มหาวิทยาลัยบูรพา

สาขาวิชา	ประชากร	กลุ่มตัวอย่าง
วิทยาการคอมพิวเตอร์	385	202
เทคโนโลยีสารสนเทศ	455	25
วิศวกรรมซอฟต์แวร์	260	58
รวม	1,100	285

เครื่องมือที่ใช้เก็บรวบรวมข้อมูล

เครื่องมือที่ใช้ในการเก็บรวบรวมข้อมูลเป็นแบบตรวจสอบรายการ (Checklist) และแบบสอบถามชนิดมาตราส่วนประมาณค่า (Rating scale) โดยผู้ศึกษา ได้กำหนดและสร้างแบบสอบถาม เป็น 2 ตอน ดังนี้

ตอนที่ 1 แบบสอบถามเกี่ยวกับสถานภาพผู้ตอบแบบสอบถาม ชั้นปี และสาขาวิชาของ นิสิตคณะวิทยาการสารสนเทศ ระดับปริญญาตรี มหาวิทยาลัยบูรพา โดยเป็นแบบสอบถามชนิดตรวจสอบรายการ (Checklist)

ตอนที่ 2 เป็นข้อคำถามเกี่ยวกับสาเหตุการออกกลางคันของนิสิตคณะวิทยาการสารสนเทศ มหาวิทยาลัยบูรพา เป็นแบบสอบถามชนิดมาตราส่วนประมาณค่า (Rating scale) 5 ระดับ ตามแบบของ ลิเคอร์ท (Likert scale) ซึ่งกำหนดน้ำหนักคะแนนดังต่อไปนี้ (บุญชม ศรีสะอาด, 2545, หน้า 64)

5 หมายถึง	ภาวะการออกกลางคันของนิสิตคณะวิทยาการสารสนเทศ มีสาเหตุอยู่ในระดับมากที่สุด
4 หมายถึง	ภาวะการออกกลางคันของนิสิตคณะวิทยาการสารสนเทศ มีสาเหตุอยู่ในระดับมาก
3 หมายถึง	ภาวะการออกกลางคันของนิสิตคณะวิทยาการสารสนเทศ มีสาเหตุอยู่ในระดับปานกลาง
2 หมายถึง	ภาวะการออกกลางคันของนิสิตคณะวิทยาการสารสนเทศ มีสาเหตุอยู่ในระดับน้อย
1 หมายถึง	ภาวะการออกกลางคันของนิสิตคณะวิทยาการสารสนเทศ มีสาเหตุอยู่ในระดับน้อยที่สุด

การสร้างเครื่องมือและการหาคุณภาพเครื่องมือ

ผู้วิจัยได้ดำเนินการสร้างเครื่องมือที่ใช้ในการวิจัยตามขั้นตอนดังต่อไปนี้

1. ศึกษาเอกสารทฤษฎีแนวคิดและงานวิจัยที่เกี่ยวข้องกับภาวะการออกกลางคัน เพื่อทำความเข้าใจโครงสร้างด้านเนื้อหาที่จะนำมาสร้างแบบสอบถามจากงานวิจัยที่เกี่ยวข้อง กำหนดตัวชี้วัดและสร้างข้อคำถาม
2. นำแบบสอบถามที่สร้างขึ้นเสนออาจารย์ที่ปรึกษาเพื่อตรวจแก้ไขรูปแบบ ความถูกต้อง และความเหมาะสมของภาษาและรับข้อเสนอแนะเพื่อปรับปรุงแบบสอบถาม
3. นำแบบสอบถามที่ปรับปรุงแก้ไขแล้วเสนอต่อผู้เชี่ยวชาญ เพื่อตรวจสอบความเที่ยงตรงของเนื้อหา (Content validity) ความเที่ยงตรงเชิงโครงสร้าง (Construct validity) รวมถึง ภาษาและสำนวนที่ใช้ในแบบสอบถาม จากนั้นนำผลของผู้เชี่ยวชาญแต่ละท่านมารวมกันคำนวณหา ค่าดัชนีความสอดคล้องระหว่างข้อคำถามและวัตถุประสงค์ (Index of item objective congruence: IOC) (บุญชม ศรีสะอาด, 2545, หน้า 11-12) ดังมีรายชื่อผู้เชี่ยวชาญจำนวน 3 ท่าน ได้แก่
 - 3.1 ผู้ช่วยศาสตราจารย์ ดร.สุเมธ งามกนก หัวหน้าภาควิชาการบริหารการศึกษา คณะศึกษาศาสตร์ มหาวิทยาลัยบูรพา
 - 3.2 ดร.สมุทรา ชำนาญ อาจารย์ประจำภาควิชาการบริหาร การศึกษา คณะศึกษาศาสตร์ มหาวิทยาลัยบูรพา
 - 3.3 ผู้ช่วยศาสตราจารย์ ดร.กฤษณะ ชินสาร คณบดีคณะวิทยาการสารสนเทศ มหาวิทยาลัยบูรพา

วิธีหาค่าดัชนีความสอดคล้องระหว่างข้อคำถามกับวัตถุประสงค์โดยใช้สูตร ดังนี้

$$IOC = \frac{\sum R}{N}$$

เมื่อ

- IOC คือ ความสอดคล้องระหว่างวัตถุประสงค์กับแบบทดสอบ
- $\sum R$ คือ ผลรวมของคะแนนจากผู้เชี่ยวชาญทั้งหมด
- N คือ จำนวนผู้เชี่ยวชาญ

โดยมีเกณฑ์การให้คะแนน ดังนี้

+1 หมายถึง แน่ใจว่าแบบสอบถามมีความสอดคล้องตรงตามวัตถุประสงค์

0 หมายถึง ไม่แน่ใจว่าแบบสอบถามมีความสอดคล้องตรงตามวัตถุประสงค์

-1 หมายถึง แน่ใจว่าแบบสอบถามไม่สอดคล้องตรงตามวัตถุประสงค์

ข้อคำถามที่มีค่า IOC ตั้งแต่ .67 ขึ้นไป ถือว่ามีความเที่ยงตรงและสอดคล้องกับเนื้อหา

4. นำแบบสอบถามมาปรับปรุงแก้ไขตามข้อเสนอแนะของผู้เชี่ยวชาญแล้วนำไปทดลองใช้ (Try out) กับกลุ่มตัวอย่างที่มีลักษณะใกล้เคียงกับกลุ่มที่จะศึกษาจำนวน 30 ชุด เพื่อตรวจสอบความเชื่อมั่นของแบบสอบถาม

5. นำข้อมูลที่ได้จากการทดลองใช้มาวิเคราะห์หาค่าอำนาจจำแนกรายข้อ (Item discrimination power) โดยหาค่าสัมประสิทธิ์สหสัมพันธ์ของเพียร์สัน (Pearson's correlation coefficient) ระหว่างคะแนนรายข้อกับคะแนนรวม (Item total correlation) ได้ค่าอำนาจจำแนกรายข้ออยู่ระหว่าง .20 ถึง .74

6. นำแบบสอบถามที่ผ่านการหาค่าอำนาจจำแนก มาหาค่าความเชื่อมั่น (Reliability) และความสอดคล้องภายในของแบบสอบถามโดยใช้วิธีหาค่าสัมประสิทธิ์แอลฟา (Coefficient alpha) ของครอนบาค (Cronbach's alpha based on standardized items) พบว่า ค่าความเชื่อมั่นของแบบสอบถามทั้งฉบับมีค่า .93

7. นำแบบสอบถามที่ผ่านการหาคุณภาพแล้วนำเสนออาจารย์ที่ปรึกษา เพื่อตรวจพิจารณาเป็นขั้นตอนสุดท้าย เพื่อจัดทำเป็นฉบับสมบูรณ์เพื่อใช้เก็บรวบรวมข้อมูลต่อไป

การเก็บรวบรวมข้อมูล

การเก็บรวบรวมข้อมูลสำหรับการศึกษาวิจัยครั้งนี้ ดำเนินการเก็บรวบรวมข้อมูลตามวิธีการและขั้นตอน ดังนี้

1. ขอนหนังสือขอความอนุเคราะห์จากภาควิชาการบริหารการศึกษา คณะศึกษาศาสตร์ มหาวิทยาลัยบูรพา ถึงคณบดีคณะวิทยาการสารสนเทศ มหาวิทยาลัยบูรพา เพื่อขอความอนุเคราะห์ในการเก็บรวบรวมข้อมูล

2. ดำเนินการแจกแบบสอบถามไปยังกลุ่มตัวอย่างนิสิตคณะวิทยาการสารสนเทศ มหาวิทยาลัยบูรพา ซึ่งเป็นกลุ่มตัวอย่าง จำนวน 285 ฉบับ โดยผู้วิจัยแจกแบบสอบถามด้วยตนเอง

3. เก็บรวบรวมแบบสอบถาม ซึ่งได้แบบสอบถามคืนมา 285 ฉบับ คิดเป็น ร้อยละ 100 นำเป็นแบบสอบถามที่สมบูรณ์นำมาวิเคราะห์ข้อมูลได้ทั้งหมด

การวิเคราะห์ข้อมูล

ผู้วิจัยได้รับแบบสอบถามกลับคืนมา และได้ดำเนินการตามขั้นตอน ดังต่อไปนี้

1. วิจัยส่วนบุคคลของกลุ่มตัวอย่างจะวิเคราะห์ด้วยสถิติพรรณนา (Descriptive statistic) ได้แก่ ค่าความถี่ (Frequency) ค่าร้อยละ (Percentage)

2. การศึกษาภาวะการออกกลางคันของนิสิต คณะวิทยาการสารสนเทศ มหาวิทยาลัยบูรพา แบ่งเป็น 3 ด้าน จำนวน 50 ข้อ ดังนี้

ด้านที่ 1 ด้านข้อมูลส่วนตัวของนิสิต จำนวน 15 ข้อ

ด้านที่ 2 ด้านครอบครัว จำนวน 9 ข้อ

ด้านที่ 3 ด้านสถานศึกษา จำนวน 26 ข้อ

โดยวิเคราะห์ด้วยสถิติพรรณนา (Descriptive statistic) ได้แก่ ค่าคะแนนเฉลี่ย (\bar{X}) และค่าความเบี่ยงเบนมาตรฐาน (SD) โดยผู้ศึกษาได้กำหนดการแปลผลคะแนนไว้เป็นช่วงคะแนน ดังนี้ (บุญชม ศรีสะอาด และบุญส่ง นิลแก้ว, 2535, หน้า 23-24)

4.51-5.00 หมายถึง ภาวะการออกกลางคันของนิสิตคณะวิทยาการสารสนเทศ มีสาเหตุอยู่ในระดับมากที่สุด

3.51-4. 50 หมายถึง ภาวะการออกกลางคันของนิสิตคณะวิทยาการสารสนเทศ มีสาเหตุอยู่ในระดับมาก

2.51-3. 50 หมายถึง ภาวะการออกกลางคันของนิสิตคณะวิทยาการสารสนเทศ มีสาเหตุอยู่ในระดับปานกลาง

1.51-2. 50 หมายถึง ภาวะการออกกลางคันของนิสิตคณะวิทยาการสารสนเทศ มีสาเหตุอยู่ในระดับน้อย

1.01-1.50 หมายถึง ภาวะการออกกลางคันของนิสิตคณะวิทยาการสารสนเทศ มีสาเหตุอยู่ในระดับน้อยที่สุด

สถิติที่ใช้ในการวิเคราะห์ข้อมูล

ผู้วิจัยได้เลือกใช้การวิเคราะห์ข้อมูลให้สอดคล้องกับวัตถุประสงค์และสมมติฐานของการวิจัย ดังต่อไปนี้

1. การวิเคราะห์ข้อมูลส่วนบุคคลของผู้ตอบแบบสอบถาม โดยการแจกแจงความถี่ (Frequency) และการหาค่าร้อยละ (Percentage)

2. การวิเคราะห์ข้อมูลเพื่อหาระดับภาวะการออกกลางคันของนิสิตคณะวิทยาการสารสนเทศ มหาวิทยาลัยบูรพา จำแนกตามเพศ ชั้นปี และสาขาวิชา สถิติที่ใช้วิเคราะห์ คือ

2.1 ค่าคะแนนเฉลี่ย (\bar{X}) นำคะแนนเฉลี่ยมาเปรียบเทียบกับเกณฑ์ที่กำหนดไว้ เพื่อจัดระดับภาวะการออกกลางคันของนิสิตคณะวิทยาการสารสนเทศ มหาวิทยาลัยบูรพา

2.2 ค่าความเบี่ยงเบนมาตรฐาน (SD) เพื่อแสดงค่าความแปรปรวนมาตรฐานของค่าคะแนน

3. ทดสอบข้อสมมติฐานของนิสิตคณะวิทยาการสารสนเทศ มหาวิทยาลัยบูรพา จำแนกตามสถานะภาพ ค่าสถิติที่ใช้ในการทดสอบที่ (t -test)

4. ทดสอบข้อสมมติฐานของนิสิตคณะวิทยาการสารสนเทศ มหาวิทยาลัยบูรพา จำแนกตามชั้นปี และสาขาวิชา สถิติที่ใช้ทดสอบ คือ การวิเคราะห์ความแปรปรวนทางเดียว (One-way ANOVA) ในกรณีที่มีความแตกต่างกันระหว่างกลุ่มอย่างมีนัยสำคัญทางสถิติ จะทำการเปรียบเทียบรายคู่โดยใช้การทดสอบด้วยวิธีของเชฟเฟ้ (Scheffe's method)

บทที่ 4

ผลการวิเคราะห์ข้อมูล

การวิจัยเรื่อง การศึกษาภาวะการออกกลางคันของนิสิตคณะวิทยาการสารสนเทศ มหาวิทยาลัยบูรพา ผู้วิจัยได้เสนอผลการวิเคราะห์ข้อมูลตามลำดับขั้นตอน โดยเริ่มจากการกำหนดสัญลักษณ์ที่ใช้ในการวิเคราะห์ข้อมูลดังต่อไปนี้

สัญลักษณ์ที่ใช้ในการวิเคราะห์ข้อมูล

เพื่อให้เกิดความเข้าใจตรงกันในการเสนอผลการวิเคราะห์ข้อมูล การศึกษาภาวะการออกกลางคันของนิสิตคณะวิทยาการสารสนเทศ มหาวิทยาลัยบูรพา ผู้วิจัยได้กำหนดสัญลักษณ์ที่ใช้ในการวิเคราะห์ข้อมูล ดังนี้

n	แทน	จำนวนคนในกลุ่มตัวอย่าง
\bar{X}	แทน	ค่าคะแนนเฉลี่ย (Means)
SD	แทน	ค่าความเบี่ยงเบนมาตรฐาน (Standard deviation)
t	แทน	ค่าสถิติที่ใช้ในการทดสอบที (t -test)
F	แทน	ค่าสถิติที่ใช้ในการทดสอบเอฟ (F -test)
p	แทน	ความน่าจะเป็นของนัยสำคัญทางสถิติ (Probability)
df	แทน	ระดับชั้นแห่งความเป็นอิสระ (Degree of freedom)
SS	แทน	ค่าผลรวมของคะแนนเบี่ยงเบนยกกำลังสอง (Sum of squares)
MS	แทน	ค่าเฉลี่ยผลรวมของคะแนนเบี่ยงเบนยกกำลังสอง (Mean square)
*	แทน	ค่าระดับนัยสำคัญทางสถิติ .05

การนำเสนอผลการวิเคราะห์ข้อมูล

การวิจัยครั้งนี้ ผู้วิจัยได้แบ่งการนำเสนอออกเป็น 2 ตอน โดยเรียงลำดับตามวัตถุประสงค์ของการศึกษาดังนี้

ตอนที่ 1 ผลการวิเคราะห์ข้อมูลทั่วไปของผู้ตอบแบบสอบถามเกี่ยวกับภาวะการออกกลางคันของนิสิตคณะวิทยาการสารสนเทศ มหาวิทยาลัยบูรพา

ตอนที่ 2 ผลวิเคราะห์ข้อมูลการเปรียบเทียบค่าเฉลี่ยภาวะการออกกลางคันของนิสิต คณะวิทยาการสารสนเทศ มหาวิทยาลัยบูรพา จำแนกตาม เพศ ชั้นปี และสาขาวิชา

ผลการวิเคราะห์ข้อมูล

ตอนที่ 1 ผลการวิเคราะห์ข้อมูลทั่วไปของผู้ตอบแบบสอบถามเกี่ยวกับภาวะการออกกลางคันของนิสิตคณะวิทยาการสารสนเทศ มหาวิทยาลัยบูรพา จำนวน 285 คน จำแนกตามเพศ ชั้นปี และสาขาวิชาของผู้ตอบแบบสอบถามรายละเอียดดังตารางที่ 2

ตารางที่ 2 จำนวนร้อยละของผู้ตอบแบบสอบถาม จำแนกตาม เพศ ชั้นปี และสาขาวิชา

ข้อมูลทั่วไปของผู้ตอบแบบสอบถาม	จำนวน	ร้อยละ
1. เพศ		
1.1 ชาย	191	67.00
1.2 หญิง	94	33.00
รวม	285	100.00
2. ชั้นปี		
2.1 ชั้นปีที่ 1	137	48.10
2.2 ชั้นปีที่ 2	76	26.70
2.3 ชั้นปีที่ 3	53	18.60
2.4 ชั้นปีที่ 4	19	6.70
รวม	285	100.00
3. สาขาวิชา		
3.1 สาขาวิทยาการคอมพิวเตอร์	202	70.90
3.2 สาขาเทคโนโลยีสารสนเทศ	25	8.80
3.3 สาขาวิศวกรรมซอฟต์แวร์	58	20.40
รวม	285	100.00

จากตารางที่ 2 พบว่า ข้อมูลทั่วไปของผู้ตอบแบบสอบถาม จำแนกตามเพศ ได้แก่ เพศชายจำนวน 191คน คิดเป็นร้อยละ 67.00 เพศหญิง จำนวน 94 คน คิดเป็นร้อยละ 33.00 จำแนกตามชั้นปี ได้แก่ ชั้นปีที่ 1 จำนวน 137 คน คิดเป็นร้อยละ 48.10 ชั้นปีที่ 2 จำนวน 76 คน คิดเป็นร้อยละ 26.70 ชั้นปีที่ 3 จำนวน 53 คน คิดเป็นร้อยละ 18.60 ชั้นปีที่ 4 จำนวน 19 คน คิดเป็นร้อยละ 6.70 จำแนกตามสาขาวิชา ได้แก่ สาขาวิทยาการคอมพิวเตอร์จำนวน 202 คน คิดเป็นร้อยละ 70.90

สาขาเทคโนโลยีสารสนเทศจำนวน 25 คน คิดเป็นร้อยละ 8.80 สาขาวิศวกรรมซอฟต์แวร์ จำนวน 58 คน คิดเป็นร้อยละ 20.40

ผลการวิเคราะห์ข้อมูลภาวะการออกกลางคั่นของนิสิตคณะวิทยาการสารสนเทศ มหาวิทยาลัยบูรพา ทั้ง 3 ด้าน ได้แก่ ด้านข้อมูลส่วนตัวของนิสิต ด้านครอบครัว และด้านสถานศึกษา รายละเอียดดังตารางที่ 3-6

ตารางที่ 3 ค่าคะแนนเฉลี่ย ค่าความเบี่ยงเบนมาตรฐาน ระดับ และอันดับภาวะการออกกลางคั่นของนิสิตคณะวิทยาการ สารสนเทศ มหาวิทยาลัยบูรพา โดยรวมและรายด้าน

ภาวะการออกกลางคั่นของนิสิต	<i>n</i> = 285			
	\bar{X}	<i>SD</i>	ระดับ	อันดับ
1. ด้านข้อมูลส่วนตัวของนิสิต	1.75	.95	น้อย	1
2. ด้านครอบครัว	1.75	.99	น้อย	3
3. ด้านสถานศึกษา	1.30	.77	น้อย	2
รวม	1.36	.90	น้อย	

จากตารางที่ 3 พบว่า ภาวะการออกกลางคั่นของนิสิตคณะวิทยาการสารสนเทศ มหาวิทยาลัยบูรพา โดยรวมและรายด้านอยู่ในระดับน้อยเมื่อพิจารณารายด้านแล้วเรียงลำดับจากมากไปน้อย ได้แก่ ด้านข้อมูลส่วนตัวของนิสิต ด้านสถานศึกษา และด้านครอบครัว

ตารางที่ 4 ค่าคะแนนเฉลี่ย ค่าความเบี่ยงเบนมาตรฐาน ระดับ และอันดับภาวะการออกกลางคันของ
 นิสิตคณะวิทยาการสารสนเทศ มหาวิทยาลัยบูรพา ด้านข้อมูลส่วนตัวของนิสิตโดยรวม
 และรายชื่อ

ภาวะการออกกลางคันของนิสิต ด้านข้อมูลส่วนตัวของนิสิต	n = 285			
	\bar{X}	SD	ระดับ	อันดับ
1. นิสิตมีความเข้าใจในเนื้อหารายวิชาที่เรียน ไม่ลึกซึ้งพอ	3.34	1.18	ปานกลาง	1
2. นิสิตส่งงานอาจารย์ไม่สม่ำเสมอ	2.72	1.24	ปานกลาง	5
3. นิสิตมีทัศนคติทางลบกับอาจารย์	2.19	1.21	น้อย	10
4. นิสิตมีทัศนคติไม่ดีต่อวิชาที่เรียน	2.51	1.29	ปานกลาง	7
5. นิสิตปรับตัวเข้ากับสภาพแวดล้อมใหม่ไม่ได้	2.51	1.33	ปานกลาง	8
6. นิสิตไม่สามารถบริหารจัดการเวลาระหว่างเวลา ทำงานกับเวลาเรียนได้	2.99	1.38	ปานกลาง	3
7. นิสิตมีปัญหาด้านสุขภาพ	2.02	1.19	น้อย	12
8. นิสิตคบเพื่อนที่ไม่สนใจการเรียน	2.44	1.33	น้อย	9
9. นิสิตมีปัญหาทะเลาะวิวาทกับบุคคลอื่นบ่อยครั้ง	1.79	1.14	น้อย	15
10. นิสิตมีปัญหาด้านค่าใช้จ่ายในการเรียน	2.62	1.36	ปานกลาง	6
11. นิสิตติดสารเสพติด	1.97	1.35	น้อย	13
12. นิสิตติดการพนัน	1.86	1.28	น้อย	14
13. นิสิตมีปัญหาด้านความรักหรือความสัมพันธ์ ด้านผู้สาว	2.05	1.18	น้อย	11
14. นิสิตขาดความรับผิดชอบต่อตนเอง	3.20	1.47	ปานกลาง	2
15. นิสิตติดเกมส์	2.94	1.43	ปานกลาง	4
รวม	1.75	.95	ปานกลาง	

จากตารางที่ 4 พบว่า ภาวะการออกกลางคันของนิสิตคณะวิทยาการสารสนเทศ
 มหาวิทยาลัยบูรพา ด้านข้อมูลส่วนตัวของนิสิตโดยรวมและรายชื่ออยู่ในระดับปานกลางยกเว้น
 นิสิตคบเพื่อนที่ไม่สนใจการเรียน นิสิตมีทัศนคติทางลบกับอาจารย์ผู้สอน นิสิตมีปัญหา
 ด้านความรักหรือความสัมพันธ์ด้านผู้สาว นิสิตมีปัญหาด้านสุขภาพ นิสิตติดสารเสพติด

นิสิตติดการพนัน นิสิตมีปัญหาทะเลาะวิวาทกับบุคคลอื่น ๆ บ่อยครั้งอยู่ในระดับน้อย เรียงลำดับจากมากไปหาน้อย 3 อันดับแรก ได้แก่ นิสิตมีความเข้าใจในเนื้อหารายวิชาที่เรียนไม่ลึกซึ่งพอรองลงมา ได้แก่ นิสิตขาดความรับผิดชอบต่อตนเอง และอันดับสุดท้าย ได้แก่ นิสิตไม่สามารถบริหารจัดการเวลาระหว่างเวลาทำงาน กับเวลาเรียนได้

ตารางที่ 5 ค่าคะแนนเฉลี่ย ค่าความเบี่ยงเบนมาตรฐาน ระดับ และอันดับภาวะการออกกลางคันของนิสิตคณะวิทยาการสารสนเทศ มหาวิทยาลัยบูรพา ด้านครอบครัว โดยรวมและรายข้อ

ภาวะการออกกลางคันของนิสิต ด้านครอบครัว	n = 285			
	\bar{X}	SD	ระดับ	อันดับ
1. นิสิตมีความขัดแย้ง ทะเลาะวิวาทกับคน ในครอบครัว	1.95	1.14	น้อย	
2. นิสิตต้องรับผิดชอบค่าใช้จ่ายในครอบครัว	2.25	1.31	น้อย	2
3. นิสิตรู้สึกขาดความรัก ความอบอุ่น ความยุติธรรม ภายในครอบครัว	1.95	1.14	น้อย	6
4. ผู้ปกครองเอาใจใส่มากเกินไป บังคับให้ทำตาม คำสั่งอยู่เสมอ	1.99	1.16	น้อย	4
5. ผู้ปกครองให้นิสิตเรียนในสาขาที่นิสิตไม่ถนัด	2.42	1.52	น้อย	1
6. ผู้ปกครองย้ายสถานที่ทำงาน ทำให้นิสิตต้องย้าย ตามผู้ปกครอง	1.80	1.38	น้อย	9
7. ครอบครัวปล่อยให้แต่ละคนไม่ใส่ใจนิสิตเท่าที่ควร	2.02	1.21	น้อย	3
8. ครอบครัวแตกแยก และมีการลงโทษอย่างรุนแรง	1.94	1.20	น้อย	7
9. ครอบครัวตั้งอยู่บริเวณสิ่งเร้าเกี่ยวกับยาเสพติดและ การพนัน	1.90	1.21	น้อย	8
รวม	1.02	.99	น้อย	

จากตารางที่ 5 พบว่า ภาวะการออกกลางคันของนิสิตคณะวิทยาการสารสนเทศ มหาวิทยาลัยบูรพา ด้านครอบครัว โดยรวมและรายข้ออยู่ในระดับน้อย เมื่อพิจารณารายข้อแล้ว เรียงลำดับจากมากไปหาน้อย 3 อันดับแรก ได้แก่ ผู้ปกครองให้นิสิตเรียนในสาขาวิชาที่นิสิตไม่ถนัด นิสิตต้องรับผิดชอบค่าใช้จ่ายในครอบครัว และส่วนครอบครัวปล่อยให้แต่ละคนไม่ใส่ใจนิสิตเท่าที่ควร

ตารางที่ 6 ค่าคะแนนเฉลี่ย ค่าความเบี่ยงเบนมาตรฐาน ระดับ และอันดับภาวะการออกกลางคันของ
นิสิตคณะวิทยาการสารสนเทศ มหาวิทยาลัยบูรพา ด้านสถานศึกษาโดยรวมและรายข้อ

ภาวะการออกกลางคันของนิสิต ด้านสถานศึกษา	n = 285			
	\bar{X}	SD	ระดับ	อันดับ
1. คณะมีชื่อเสียงไม่ดึงดูดใจ	1.88	1.03	น้อย	25
2. เมื่อสำเร็จการศึกษาในสาขาวิชานี้ นิสิตมีโอกาสใน การประกอบอาชีพน้อย	1.97	1.00	น้อย	24
3. คณะขาดระบบในการให้ความช่วยเหลือนิสิต	2.21	1.10	น้อย	17
4. บริเวณรอบ ๆ มหาวิทยาลัยมีสิ่งรบกวนด้านยาเสพติดและ การพนัน	2.22	1.23	น้อย	16
5. สถานที่และสิ่งอำนวยความสะดวกไม่เพียงพอ	2.20	1.10	น้อย	18
6. ระบบการรักษาความปลอดภัยไม่เหมาะสม	2.13	1.10	น้อย	20
7. เนื้อหาของวิชาเรียนยากเกินไป	3.01	1.22	ปานกลาง	1
8. จำนวนรายวิชาต่อสัปดาห์มากเกินไป	2.68	1.27	ปานกลาง	3
9. สาขาวิชาที่เรียนไม่ตรงกับความถนัด	2.88	1.14	ปานกลาง	2
10. คณะมีวัสดุ อุปกรณ์ในการเรียนการสอนไม่เพียงพอ	2.28	1.12	น้อย	12
11. คณะมีห้องเรียน และห้องปฏิบัติการไม่เพียงพอ	2.26	1.15	น้อย	15
12. คณะจัดบรรยากาศในห้องเรียนไม่เหมาะสม	2.25	1.15	น้อย	14
13. คณะจัดให้มีสื่อประกอบการเรียน การสอนไม่ น่าสนใจ	2.38	1.09	น้อย	9
14. การจัดตารางเรียนไม่เหมาะสม	2.59	1.23	ปานกลาง	6
15. อาจารย์ผู้สอนขาดประสบการณ์ในการสอน	2.08	1.15	น้อย	22
16. อาจารย์ผู้สอนเข้มงวดในการสอนมากเกินไป	2.28	1.10	น้อย	13
17. อาจารย์ผู้สอนมอบหมายงานให้มากเกินไป	2.59	1.20	ปานกลาง	5
18. อาจารย์ผู้สอนขาดการควบคุมอารมณ์	2.11	1.23	น้อย	21
19. อาจารย์ผู้สอนดูแลนิสิตได้ไม่ทั่วถึง	2.52	1.27	ปานกลาง	7
20. อาจารย์ผู้สอนมีวิธีการสอนที่ไม่น่าสนใจ	2.49	1.18	น้อย	8
21. อาจารย์ผู้สอนขาดการสำรวจพื้นฐานความรู้ของนิสิต	2.64	1.27	ปานกลาง	4

ตารางที่ 6 (ต่อ)

ภาวะการออกกลางคันของนิสิต ด้านสถานศึกษา	<i>n</i> = 285			
	\bar{X}	<i>SD</i>	ระดับ	อันดับ
22. อาจารย์ผู้สอนขาดการเตรียมการสอน	2.03	1.12	น้อย	23
23. อาจารย์ผู้สอนขาดการติดตามพัฒนาการของนิสิต	2.36	1.17	น้อย	11
24. อาจารย์ที่ปรึกษามีเวลาให้คำปรึกษาแก่นิสิต ไม่เพียงพอ	2.38	1.22	น้อย	10
25. อาจารย์ที่ปรึกษาขาดข้อมูลในการให้คำปรึกษานิสิต	2.17	1.17	น้อย	19
26. อาจารย์ผู้สอนขาดจรรยาบรรณในการให้คำปรึกษา	1.87	1.12	น้อย	26
รวม	1.30	.77	น้อย	

จากตารางที่ 6 พบว่า ภาวะการออกกลางคันของนิสิตคณะวิทยาการสารสนเทศ มหาวิทยาลัยบูรพา ด้านสถานศึกษา โดยรวมและรายข้ออยู่ในระดับน้อยยกเว้น เนื้อหาของวิชาเรียนยากเกินไป สาขาวิชาที่เรียนไม่ตรงกับความถนัด จำนวนรายวิชาต่อสัปดาห์มากเกินไป อาจารย์ผู้สอนขาดการสำรวจพื้นความรู้ของนิสิต อาจารย์ผู้สอนมอบหมายงานให้มากเกินไป การจัดตารางเรียนไม่เหมาะสมและอาจารย์ผู้สอนดูแลนิสิตได้ไม่ทั่วถึง อยู่ในระดับปานกลาง เรียงลำดับจากมากไปหาน้อย 3 อันดับแรก ได้แก่ อาจารย์ผู้สอนมีวิธีการสอนที่ไม่น่าสนใจ รองลงมา ได้แก่ คณะจัดให้มีสื่อประกอบการเรียน การสอนไม่น่าสนใจ และอันดับสุดท้าย ได้แก่ อาจารย์ที่ปรึกษามีเวลาให้คำปรึกษาแก่นิสิตไม่เพียงพอ

ตอนที่ 2 ผลการวิเคราะห์ข้อมูลการเปรียบเทียบภาวะการออกกลางคันของนิสิต คณะวิทยาการสารสนเทศ มหาวิทยาลัยบูรพา จำแนกตาม เพศ ชั้นปี และสาขาวิชา รายละเอียดดังตารางที่ 7-14

ตารางที่ 7 ค่าคะแนนเฉลี่ย ค่าความเบี่ยงเบนมาตรฐาน ระดับ และอันดับภาวะการออกกลางคันของ
นิสิตคณะวิทยาการสารสนเทศ มหาวิทยาลัยบูรพา โดยรวมและรายด้าน จำแนกตามเพศ

ภาวะการออกกลางคัน	เพศ						ระดับ	อันดับ
	ชาย		ระดับ	อันดับ	หญิง			
	<i>n</i> = 191				<i>n</i> = 94			
	\bar{X}	<i>SD</i>	\bar{X}	<i>SD</i>				
1. ด้านข้อมูลส่วนตัว ของนิสิต	2.43	.85	น้อย	1	2.57	.95	ปานกลาง	1
2. ด้านครอบครัว	1.94	.95	น้อย	3	2.21	1.05	น้อย	3
3. ด้านสถานศึกษา-	2.31	.78	น้อย	2	2.37	.77	น้อย	2
รวม	2.23	.86	น้อย		2.38	.92	น้อย	

จากตารางที่ 7 พบว่า ภาวะการออกกลางคันของนิสิตคณะวิทยาการสารสนเทศ
มหาวิทยาลัยบูรพา จำแนกตามเพศ มีดังนี้

เพศชาย โดยรวมอยู่ในระดับน้อย และเมื่อพิจารณารายด้าน โดยเรียงลำดับจากมากไป
น้อย ได้แก่ ด้านข้อมูลส่วนตัวนิสิต ด้านสถานศึกษา และด้านครอบครัว

เพศหญิง โดยรวมอยู่ในอันดับน้อย และเมื่อพิจารณารายด้านโดยเรียงอันดับจากมากไป
น้อย ได้แก่ ด้านข้อมูลส่วนตัว ด้านสถานศึกษา และด้านครอบครัว

ตารางที่ 8 การเปรียบเทียบภาวะการออกกลางคั่นของนิสิตคณะวิทยาการสารสนเทศ มหาวิทยาลัยบูรพา โดยรวมและรายด้าน จำแนกตามเพศ

ภาวะการออกกลางคั่น	เพศ				<i>t</i>	<i>p</i>
	ชาย		หญิง			
	<i>n</i> = 191		<i>n</i> = 94			
	\bar{X}	<i>SD</i>	\bar{X}	<i>SD</i>		
1. ด้านข้อมูลส่วนตัวของนิสิต	2.43	.85	2.57	.95	-1.18	.24
2. ด้านครอบครัว	1.94	.95	2.21	1.05	-2.24*	.03
3. ด้านสถานศึกษา	2.31	.78	2.37	.77	-.65	.51
รวม	2.23	.86	2.38	.92	-1.36	.26

* $p < .05$

จากตารางที่ 8 พบว่า ภาวะการออกกลางคั่นของนิสิตคณะวิทยาการสารสนเทศ มหาวิทยาลัยบูรพา จำแนกตามเพศ โดยรวมและรายด้าน ได้แก่ ด้านข้อมูลส่วนตัว ด้านสถานศึกษา แตกต่างกันอย่างไม่มีนัยสำคัญทางสถิติ ยกเว้น ด้านครอบครัว แตกต่างกันอย่างมีนัยสำคัญสถิติ ที่ระดับ .05

ตารางที่ 9 ค่าเฉลี่ย ส่วนเบี่ยงเบนมาตรฐาน ระดับ และอันดับภาวะการออกกลางคั่นของนิสิตคณะวิทยาการสารสนเทศ มหาวิทยาลัยบูรพา โดยรวมและรายด้าน จำแนกตามชั้นปี

ภาวะการออกกลางคั่น	ชั้นปีที่ 1		ระดับ	อันดับ	ชั้นปีที่ 2		ระดับ	อันดับ	ชั้นปีที่ 1		ระดับ	อันดับ	ชั้นปีที่ 1		ระดับ	อันดับ
	<i>n</i> = 137				<i>n</i> = 76				<i>n</i> = 137				<i>n</i> = 137			
	\bar{X}	<i>SD</i>			\bar{X}	<i>SD</i>			\bar{X}	<i>SD</i>			\bar{X}	<i>SD</i>		
1. ด้านข้อมูลส่วนตัว	2.35	.97	น้อย	1	2.43	.81	น้อย	1	2.71	.69	ปานกลาง	1	2.86	.78	ปานกลาง	1
2. ด้านครอบครัว	1.99	1.01	น้อย	3	1.86	.97	น้อย	3	2.23	.95	น้อย	3	2.39	.97	น้อย	3
3. ด้านสถานศึกษา	2.20	.80	น้อย	2	2.20	.75	น้อย	2	2.65	.66	ปานกลาง	2	2.60	.62	ปานกลาง	2
รวม	2.18	.93	น้อย		2.16	.84	น้อย		2.53	.77	ปานกลาง		2.62	.79	ปานกลาง	

จากตารางที่ 9 พบว่า ภาวะการออกกลางคันของนิสิตคณะวิทยาการสารสนเทศ มหาวิทยาลัยบูรพา แยกตามชั้นปี ชั้นปีที่ 1 โดยรวมในรายด้านอยู่ในระดับน้อย และรายด้านอยู่ในระดับน้อยทุกด้าน โดยเรียงลำดับ ดังนี้ ด้านข้อมูลส่วนตัว ด้านสถานศึกษา และด้านครอบครัว ตามลำดับ ส่วนภาวะการออกกลางคันของนิสิตคณะวิทยาการสารสนเทศ มหาวิทยาลัยบูรพา แยกตามชั้นปี ชั้นปีที่ 2 โดยรวมในรายด้านอยู่ในระดับน้อย และรายด้านอยู่ในระดับน้อยทุกด้าน โดยเรียงลำดับ ดังนี้ ด้านข้อมูลส่วนตัว ด้านสถานศึกษา และด้านครอบครัว ตามลำดับ

ส่วนภาวะการออกกลางคันของนิสิตคณะวิทยาการสารสนเทศ มหาวิทยาลัยบูรพา แยกตามชั้นปี ชั้นปีที่ 3 โดยรวมในรายด้านอยู่ในระดับปานกลาง และรายด้านอยู่ในระดับปานกลาง คือ ด้านข้อมูลส่วนตัว และด้านสถานศึกษาตามลำดับ ส่วนรายด้านที่อยู่ในระดับน้อย ได้แก่ ด้านครอบครัว ส่วนภาวะการออกกลางคันของนิสิตคณะวิทยาการสารสนเทศ มหาวิทยาลัยบูรพา แยกตามชั้นปี ชั้นปีที่ 4 โดยรวมในรายด้านอยู่ในระดับปานกลาง และรายด้านอยู่ในระดับปานกลาง คือ ด้านข้อมูลส่วนตัว และด้านสถานศึกษา ตามลำดับ ส่วนรายด้านที่อยู่ในระดับน้อย ได้แก่ ด้านครอบครัว

ตารางที่ 10 ผลการวิเคราะห์ความแปรปรวนทางเดียว เพื่อเปรียบเทียบภาวะการออกกลางคันของนิสิตคณะวิทยาการสารสนเทศ มหาวิทยาลัยบูรพา โดยรวมและรายด้าน จำแนกตามชั้นปี

ภาวะการออกกลางคัน	แหล่งความแปรปรวน	<i>df</i>	<i>SS</i>	<i>MS</i>	<i>F</i>	<i>p</i>
1. ด้านข้อมูลส่วนตัว	ระหว่างกลุ่ม	3	8.03	2.68	3.53*	.02
	ภายในกลุ่ม	281	213.41	.76		
	รวม	284	221.44			
2. ด้านครอบครัว	ระหว่างกลุ่ม	3	6.90	2.30	2.37	.71
	ภายในกลุ่ม	281	272.58	.97		
	รวม	284	221.44			
3. ด้านสถานศึกษา	ระหว่างกลุ่ม	3	9.52	3.17	5.58*	.00
	ภายในกลุ่ม	281	159.86	.60		
	รวม	284	169.39			
รวม	ระหว่างกลุ่ม	3	7.11	2.37	3.36*	.05
	ภายในกลุ่ม	281	215.17			
	รวม	284	222.28			

* $p < .05$

จากตารางที่ 10 พบว่า ภาวะการออกกลางคันของนิสิตคณะวิทยาการสารสนเทศ มหาวิทยาลัยบูรพา จำแนกตามชั้นปีโดยรวมและรายด้าน ได้แก่ ด้านข้อมูลส่วนตัว และด้านสถานศึกษา แตกต่างกันอย่างมีนัยสำคัญทางสถิติที่ระดับ .05 ยกเว้นด้านครอบครัวแตกต่างกันอย่างไม่มีนัยสำคัญทางสถิติ

เมื่อเปรียบเทียบ พบว่า นิสิตคณะวิทยาการสารสนเทศ มหาวิทยาลัยบูรพา จำแนกตามชั้นปี มีผลแตกต่างกันกับภาวะการออกกลางคันของนิสิต ผู้วิจัยจึงได้ดำเนินการเปรียบเทียบความแตกต่างรายคู่ด้วยวิธีการของ Scheffe

ตารางที่ 11 ค่าความแตกต่างรายคู่ (Post hoc) ของค่าคะแนนเฉลี่ย ภาวะการออกกลางคันของนิสิตคณะวิทยาการสารสนเทศ มหาวิทยาลัยบูรพา จำแนกตามชั้นปีโดยรวม

ภาวะการออกกลางคัน	\bar{X}	ชั้นปีที่ 1	ชั้นปีที่ 2	ชั้นปีที่ 3	ชั้นปีที่ 4
		2.18	2.16	2.53	2.62
ชั้นปีที่ 1	2.18	-	-0.02*	.35	.44
ชั้นปีที่ 2	2.16	-	-	.37	.46
ชั้นปีที่ 3	2.53	-	-	-	.09
ชั้นปีที่ 4	2.62	-	-	-	-

* $p < .05$

จากตารางที่ 11 พบว่า ภาวะการออกกลางคันของนิสิตคณะวิทยาการสารสนเทศ มหาวิทยาลัยบูรพา จำแนกตามชั้นปี โดยรวม พบว่า นิสิตชั้นปีที่ 1 แตกต่างกับนิสิตชั้นปีที่ 2 อย่างมีนัยสำคัญทางสถิติที่ระดับ .05 โดยนิสิตชั้นปีที่ 2 มีภาวะการออกกลางคันสูงกว่านิสิตชั้นปีที่ 1 อย่างมีนัยสำคัญทางสถิติที่ระดับ .05 ส่วนคู่อื่น ๆ แตกต่างกันอย่างไม่มีนัยสำคัญทางสถิติ

ตารางที่ 12 ค่าความแตกต่างรายคู่ (Post hoc) ของค่าคะแนนเฉลี่ย ภาวะการออกกลางคันของนิสิต คณะวิทยาการสารสนเทศ มหาวิทยาลัยบูรพา จำแนกตามชั้นปี ด้านข้อมูลส่วนตัวของ นิสิต

ภาวะการออกกลางคัน	\bar{X}	ชั้นปีที่ 1	ชั้นปีที่ 2	ชั้นปีที่ 3	ชั้นปีที่ 4
		2.35	2.43	2.71	2.86
ชั้นปีที่ 1	2.35	-	-0.08*	0.36*	-0.51*
ชั้นปีที่ 2	2.43	-	-	-0.28*	-0.43*
ชั้นปีที่ 3	2.71	-	-	-	-0.15*
ชั้นปีที่ 4	2.86	-	-	-	-

* $p < .05$

จากตารางที่ 12 พบว่า ภาวะการออกกลางคันของนิสิตคณะวิทยาการสารสนเทศ มหาวิทยาลัยบูรพา จำแนกตามระดับชั้นปี ด้านข้อมูลส่วนตัวของนิสิต พบความแตกต่างกัน 6 คู่ อย่างมีนัยสำคัญทางสถิติที่ระดับ .05 โดยนิสิตปีที่ 4 และนิสิตปีที่ 3 มีภาวะการออกกลางคันสูงกว่า นิสิตชั้นปีที่ 2 และ นิสิตชั้นปีที่ 1 ตามลำดับ

ตารางที่ 13 ค่าความแตกต่างรายคู่ (Post hoc) ของค่าคะแนนเฉลี่ย ภาวะการออกกลางคันของนิสิต คณะวิทยาการสารสนเทศ มหาวิทยาลัยบูรพา ด้านสถานศึกษา

ภาวะการออกกลางคัน	\bar{X}	ชั้นปีที่ 1	ชั้นปีที่ 2	ชั้นปีที่ 3	ชั้นปีที่ 4
		2.20	2.20	2.65	2.60
ชั้นปีที่ 1	2.20	-	0	-0.45*	-0.40*
ชั้นปีที่ 2	2.20	-	-	-0.45*	-0.40*
ชั้นปีที่ 3	2.65	-	-	-	-0.05*
ชั้นปีที่ 4	2.60	-	-	-	-

* $p < .05$

จากตารางที่ 13 พบว่า ภาวะการออกกลางคันของนิสิตคณะวิทยาการสารสนเทศ มหาวิทยาลัยบูรพา จำแนกตามระดับชั้นปี ด้านสถานศึกษา แตกต่างกัน พบความแตกต่างกัน จำนวน 6 คู่ อย่างมีนัยสำคัญทางสถิติที่ระดับ .05 โดยนิสิตปีที่ 4 และนิสิตปีที่ 3 มีภาวะการออกกลางคันสูงกว่านิสิตชั้นปีที่ 2 และ นิสิตชั้นปีที่ 1 ตามลำดับ

ตารางที่ 14 ค่าคะแนนเฉลี่ย ค่าความเบี่ยงเบนมาตรฐาน ระดับ และอันดับภาวะการออกกลางคั่นของนิสิตคณะวิทยาการสารสนเทศ มหาวิทยาลัยบูรพา โดยรวมและรายด้าน จำแนกตามสาขาวิชา

ภาวะการออกกลางคั่น	สาขาวิชา											
	วิทยาการคอมพิวเตอร์				เทคโนโลยีสารสนเทศ				วิศวกรรมซอฟต์แวร์			
	ระดับ		อันดับ	ระดับ	อันดับ	ระดับ		อันดับ	ระดับ		อันดับ	
	\bar{X}	SD	\bar{X}			SD	\bar{X}		SD			
	$n = 202$				$n = 25$				$n = 58$			
1. ด้านข้อมูลส่วนตัว	2.44	.85	น้อย	1	2.66	.81	ปานกลาง	1	2.53	.84	ปานกลาง	1
2. ด้านครอบครัว	2.01	.95	น้อย	3	2.38	.97	น้อย	2	1.96	.99	น้อย	2
3. ด้านสถานศึกษา	2.34	.74	น้อย	2	2.24	.75	น้อย	3	2.32	.83	น้อย	3
รวม	2.26	.84	น้อย		2.43	.84	น้อย		2.27	.89	น้อย	

จากตารางที่ 14 พบว่า ภาวะการออกกลางคั่นของนิสิตคณะวิทยาการสารสนเทศ มหาวิทยาลัยบูรพา จำแนกตามสาขาวิชาวิทยาการคอมพิวเตอร์ โดยรวมในรายด้านอยู่ในระดับน้อย โดยเรียงอันดับดังนี้ ด้านข้อมูลส่วนตัว ด้านสถานศึกษา และด้านครอบครัว ตามลำดับ

ภาวะการออกกลางคั่นของนิสิตคณะวิทยาการสารสนเทศ มหาวิทยาลัยบูรพา จำแนกตามสาขาวิชาเทคโนโลยีสารสนเทศ โดยรวมอยู่ในระดับน้อย และรายด้านอยู่ในระดับน้อย 2 ด้าน คือ ด้านครอบครัว และ ด้านสถานศึกษา ส่วนระดับปานกลาง คือ ด้านข้อมูลส่วนตัว โดยเรียงอันดับดังนี้ ด้านข้อมูลส่วนตัว ด้านครอบครัว และด้านสถานศึกษา ตามลำดับ

ภาวะการออกกลางคั่นของนิสิตคณะวิทยาการสารสนเทศ มหาวิทยาลัยบูรพา จำแนกตามสาขาวิชาวิศวกรรมซอฟต์แวร์ โดยรวมในรายด้านอยู่ในระดับน้อย และรายด้านอยู่ในระดับน้อย 2 ด้าน คือ ด้านครอบครัว และ ด้านสถานศึกษา ส่วนระดับปานกลาง คือ ด้านข้อมูลส่วนตัว โดยเรียงอันดับดังนี้ ด้านข้อมูลส่วนตัว ด้านสถานศึกษา และด้านครอบครัว ตามลำดับ

ตารางที่ 15 การเปรียบเทียบภาวะการออกกลางคั่นของนิสิตคณะวิทยาการสารสนเทศ มหาวิทยาลัยบูรพา โดยรวมและรายด้าน จำแนกตามสาขาวิชา

ภาวะการออกกลางคั่น	แหล่งความแปรปรวน	<i>df</i>	<i>SS</i>	<i>MS</i>	<i>F</i>	<i>p</i>
1. ด้านข้อมูลส่วนตัว	ระหว่างกลุ่ม	2	1.38	.69	.89	.42
	ภายในกลุ่ม	282	220.07	.78		
	รวม	284	221.45			
2. ด้านครอบครัว	ระหว่างกลุ่ม	2	3.45	1.17	1.76	.17
	ภายในกลุ่ม	282	276.03	.98		
	รวม	284	279.48			
3. ด้านสถานศึกษา	ระหว่างกลุ่ม	2	.26	.13	.21	.80
	ภายในกลุ่ม	282	169.13	.60		
	รวม	284	169.39			
รวม	ระหว่างกลุ่ม	2	1.59	.95	.46	
	ภายในกลุ่ม	282	221.74			
	รวม	284	223.33			

จากตารางที่ 15 พบว่า นิสิตคณะวิทยาการสารสนเทศ มหาวิทยาลัยบูรพา จำแนกตาม สาขาวิชา โดยรวมและรายด้าน แตกต่างกันอย่างไม่มีนัยสำคัญทางสถิติ

บทที่ 5

สรุป อภิปรายผล และข้อเสนอแนะ

การวิจัยครั้งนี้เป็นการวิจัยเชิงสำรวจ (Survey research) มีวัตถุประสงค์เพื่อศึกษา ภาวะการออกกลางคันของนิสิตคณะวิทยาการสารสนเทศ มหาวิทยาลัยบูรพา และเปรียบเทียบ ภาวะการออกกลางคันของนิสิตคณะวิทยาการสารสนเทศ มหาวิทยาลัยบูรพา จำแนกตามเพศ ชั้นปี และสาขาวิชา เพื่อเป็นแนวทางในการลดการเกิดปัญหาภาวะการออกกลางคันของนิสิตคณะวิทยาการ สารสนเทศ มหาวิทยาลัยบูรพา ประชากรที่ใช้ในการวิจัย คือ นิสิตมหาวิทยาลัยบูรพา ชั้นปีที่ 1 ถึง ชั้นปีที่ 4 ปีการศึกษา 2559 จำนวน 1,100 คน โดยกำหนดขนาดของกลุ่มตัวอย่างตามตารางกำหนด ขนาดของ Krejcie and Morgan (1970, pp. 607-610) ได้กลุ่มตัวอย่างจำนวน 285 คน โดยสุ่มแบบ แบ่งชั้น (Stratified random sampling) และสุ่มอย่างง่าย (Simple random sampling) มีค่าอำนาจ จำแนกรายชื่ออยู่ระหว่าง .20 ถึง .74 และค่าความเชื่อมั่นโดยรวมทั้งฉบับเท่ากับ 0.93 ค่าคะแนน เฉลี่ย (\bar{X}) ค่าความเบี่ยงเบนมาตรฐาน (SD) การทดสอบที (t-test) การวิเคราะห์ความแปรปรวน ทางเดียว (One-way ANOVA) เมื่อพบความแตกต่างจึงเปรียบเทียบเป็นรายคู่ด้วยของเซฟเฟ (Scheffe's method)

สรุป

ผลการวิเคราะห์ข้อมูลในการวิจัยเกี่ยวกับการศึกษาภาวะการออกกลางคันของนิสิต คณะวิทยาการสารสนเทศ มหาวิทยาลัยบูรพา สรุปผลการวิจัยได้ดังนี้

1. ผลการวิเคราะห์ภาวะการออกกลางคันของนิสิตคณะวิทยาการสารสนเทศ มหาวิทยาลัยบูรพา โดยรวมและรายด้านอยู่ในระดับน้อย เมื่อพิจารณารายด้านแล้วเรียงลำดับจาก มากไปน้อย ได้แก่ ด้านข้อมูลส่วนตัวของนิสิต ด้านสถานศึกษา และด้านครอบครัว เมื่อพิจารณา เป็นรายด้านมีรายละเอียดดังนี้

1.1 ด้านข้อมูลส่วนตัวของนิสิตโดยรวมอยู่ในระดับปานกลาง เมื่อพิจารณาเป็น รายชื่อ พบว่า อยู่ในระดับปานกลาง ยกเว้น นิสิตมีทัศนคติทางลบกับอาจารย์ผู้สอน นิสิตมีปัญหา ด้านความรักหรือความสัมพันธ์ด้านชู้สาว นิสิตมีปัญหาด้านสุขภาพ นิสิตคิดสารเสพติด นิสิตคิด การพนัน และ นิสิตมีปัญหาทะเลาะวิวาทกับบุคคลอื่น ๆ บ่อยครั้ง อยู่ในระดับน้อย เรียงลำดับจาก มากไปหาน้อย 3 อันดับแรก ได้แก่ นิสิตมีความเข้าใจในเนื้อหารายวิชาที่เรียน ไม่ลึกซึ้งพอ

รองลงมา ได้แก่ นิสิตขาดความรับผิดชอบต่อตนเอง และอันดับสุดท้าย ได้แก่ นิสิตไม่สามารถ
บริการจัดการเวลาระหว่างเวลาทำงานกับเวลาเรียนได้

1.2 ด้านครอบครัว โดยรวมและรายข้ออยู่ในระดับน้อย เมื่อพิจารณารายข้อแล้ว
เรียงลำดับจากมากไปหาน้อย 3 อันดับแรก ได้แก่ ผู้ปกครองให้นิสิตเรียนในสาขาวิชาที่นิสิต
ไม่ถนัด นิสิตต้องรับผิดชอบค่าใช้จ่ายในครอบครัว และ ครอบครัวปล่อยปละละเลยไม่ใส่ใจในนิสิต
เท่าที่ควร

1.3 ด้านสถานศึกษา โดยรวมและรายข้ออยู่ในระดับน้อย ยกเว้น เนื้อหาของวิชาเรียน
ยากเกินไป สาขาวิชาที่เรียนไม่ตรงกับความถนัด จำนวนรายวิชาต่อสัปดาห์มากเกินไป อาจารย์
ผู้สอนขาดการสำรวจพื้นความรู้ของนิสิต อาจารย์ผู้สอนมอบหมายงานให้มากเกินไป การจัดการ
เรียนไม่เหมาะสม และอาจารย์ผู้สอนดูแลนิสิตได้ไม่ทั่วถึง อยู่ในระดับปานกลาง เมื่อพิจารณาราย
ข้อแล้วเรียงลำดับจากมากไปหาน้อย 3 อันดับแรก ได้แก่ อาจารย์ผู้สอนมีวิธีการสอนที่ไม่น่าสนใจ
รองลงมา ได้แก่ คณะจัดให้มีสื่อประกอบการเรียน การสอนไม่น่าสนใจ และอันดับสุดท้าย ได้แก่
อาจารย์ที่ปรึกษาไม่มีเวลาให้คำปรึกษาแก่นิสิตไม่เพียงพอ

2. ผลการวิเคราะห์ข้อมูลการเปรียบเทียบภาวะการออกกลางคันของนิสิตคณะวิทยาการ
สารสนเทศ มหาวิทยาลัยบูรพา จำแนกตาม เพศ ชั้นปี และสาขาวิชา ดังต่อไปนี้

2.1 ภาวะการออกกลางคันของนิสิตคณะวิทยาการสารสนเทศ มหาวิทยาลัยบูรพา
จำแนกตามเพศ โดยรวมและรายด้าน ได้แก่ ด้านข้อมูลส่วนตัว ด้านครอบครัว ด้านสถานศึกษา
แตกต่างกันอย่างไม่มีนัยสำคัญทางสถิติ ยกเว้น ด้านครอบครัว แตกต่างกันอย่างมีนัยสำคัญสถิติที่
ระดับ .05 โดยเพศหญิงมีภาวะการลาออกกลางคันมากกว่าเพศชาย

2.1.1 ภาวะการออกกลางคันของนิสิตคณะวิทยาการสารสนเทศ มหาวิทยาลัย
บูรพา จำแนกตามเพศชาย โดยรวมและรายด้านอยู่ในระดับน้อย เมื่อพิจารณารายข้อแล้วเรียงลำดับ
จากมากไปหาน้อย 3 อันดับแรก ได้แก่ ด้านข้อมูลส่วนตัว นิสิต ด้านสถานศึกษา และด้านครอบครัว

2.1.2 ภาวะการออกกลางคันของนิสิตคณะวิทยาการสารสนเทศ มหาวิทยาลัย
บูรพา แยกตามเพศหญิง โดยรวมอยู่ในระดับน้อย เมื่อพิจารณารายข้อแล้วเรียงลำดับจากมากไปหา
น้อย 3 อันดับแรก ได้แก่ ด้านข้อมูลส่วนตัว ด้านสถานศึกษา และด้านครอบครัว

2.2 ภาวะการออกกลางคันของนิสิตคณะวิทยาการสารสนเทศ มหาวิทยาลัยบูรพา
จำแนกตามชั้นปี ชั้นปีที่ 1 โดยรวมในรายด้านอยู่ในระดับน้อย และรายด้านอยู่ในระดับน้อยทุกด้าน
โดยเรียงลำดับ ดังนี้ ด้านข้อมูลส่วนตัว ด้านสถานศึกษา และด้านครอบครัว สำหรับภาวะการออก
กลางคันของนิสิตคณะวิทยาการสารสนเทศ มหาวิทยาลัยบูรพา แยกตามชั้นปี ชั้นปีที่ 2 โดยรวมใน

รายด้านอยู่ในระดับน้อย และรายด้านอยู่ในระดับน้อยทุกด้าน โดยเรียงลำดับ ดังนี้ ด้านข้อมูลส่วนตัว ด้านสถานศึกษา และด้านครอบครัว

2.2.1 ภาวะการออกกลางคันของนิสิตคณะวิทยาการสารสนเทศ มหาวิทยาลัยบูรพา จำแนกตามชั้นปี โดยรวม พบว่า นิสิตชั้นปีที่ 1 แตกต่างกับนิสิตชั้นปีที่ 2 อย่างมีนัยสำคัญทางสถิติที่ระดับ .05 โดยนิสิตชั้นปีที่ 2 มีภาวะการออกกลางคันสูงกว่านิสิตชั้นปีที่ 1 อย่างมีนัยสำคัญทางสถิติที่ระดับ .05 นอกนั้นแตกต่างกันอย่างไม่มีนัยสำคัญทางสถิติ

2.2.2 ภาวะการออกกลางคันของนิสิตคณะวิทยาการสารสนเทศ มหาวิทยาลัยบูรพา จำแนกตามระดับชั้นปี ด้านข้อมูลส่วนตัวของนิสิต พบว่า นิสิตชั้นปีที่ 1 แตกต่างกับนิสิตชั้นปีที่ 2 ชั้นปีที่ 3 และชั้นปีที่ 4 อย่างมีนัยสำคัญทางสถิติที่ระดับ .05 นิสิตชั้นปีที่ 2 แตกต่างกับนิสิตชั้นปีที่ 3 และชั้นปีที่ 4 อย่างมีนัยสำคัญทางสถิติที่ระดับ .05 และนิสิตชั้นปีที่ 3 แตกต่างกับนิสิตชั้นปีที่ 4 อย่างมีนัยสำคัญทางสถิติที่ระดับ .05 โดยนิสิตชั้นปีที่ 4 มีภาวะการออกกลางคันมากที่สุด รองลงมา ได้แก่ นิสิตชั้นปีที่ 3 และนิสิตชั้นปีที่ 2 มีภาวะการออกกลางค่าน้อยที่สุดเมื่อเทียบกับนิสิตชั้นปีที่ 1

2.2.3 ภาวะการออกกลางคันของนิสิตคณะวิทยาการสารสนเทศ มหาวิทยาลัยบูรพา จำแนกตามชั้นปี โดยรวมและรายด้าน ได้แก่ ด้านข้อมูลส่วนตัว และด้านสถานศึกษา แตกต่างกันอย่างมีนัยสำคัญทางสถิติที่ระดับ .05 ยกเว้นด้านครอบครัวแตกต่างกันอย่างไม่มีนัยสำคัญทางสถิติ

2.2.4 ภาวะการออกกลางคันของนิสิตคณะวิทยาการสารสนเทศ มหาวิทยาลัยบูรพา จำแนกตามระดับชั้นปี ด้านสถานศึกษา พบว่า นิสิตชั้นปีที่ 1 แตกต่างกับนิสิตชั้นปีที่ 3 และชั้นปีที่ 4 อย่างมีนัยสำคัญทางสถิติที่ระดับ .05 โดยนิสิตชั้นปีที่ 3 มีภาวะการออกกลางคันสูงกว่านิสิตชั้นปีที่ 4 นิสิตชั้นปีที่ 2 แตกต่างกับนิสิตชั้นปีที่ 3 และนิสิตชั้นปีที่ 4 อย่างมีนัยสำคัญทางสถิติที่ระดับ .05 โดยนิสิตชั้นปีที่ 3 มีภาวะการออกกลางคันมากกว่านิสิตชั้นปีที่ 4 และนิสิตชั้นปีที่ 3 แตกต่างกับนิสิตชั้นปีที่ 4 อย่างมีนัยสำคัญทางสถิติที่ระดับ .05 โดยนิสิตชั้นปีที่ 4 มีภาวะการออกกลางคันมากกว่านิสิตชั้นปีที่ 3

2.3 ภาวะการออกกลางคันของนิสิตคณะวิทยาการสารสนเทศ มหาวิทยาลัยบูรพา จำแนกตามสาขาวิชาวิทยาการคอมพิวเตอร์ โดยรวมในรายด้านอยู่ในระดับน้อย โดยเรียงอันดับดังนี้ ด้านข้อมูลส่วนตัว ด้านสถานศึกษา และด้านครอบครัว

2.3.1 ภาวะการออกกลางคันของนิสิตคณะวิทยาการสารสนเทศ มหาวิทยาลัยบูรพา จำแนกตามสาขาวิชาเทคโนโลยีสารสนเทศ โดยรวมอยู่ในระดับน้อย และรายด้านอยู่ใน

ระดับน้อย 2 ด้าน คือ ด้านครอบครัว และ ด้านสถานศึกษา และระดับปานกลาง ได้แก่ ด้านข้อมูลส่วนตัว โดยเรียงอันดับ ดังนี้ ด้านข้อมูลส่วนตัว ด้านครอบครัว และด้านสถานศึกษา

2.3.2 ภาวะการออกกลางคันของนิสิตคณะวิทยาการสารสนเทศ มหาวิทยาลัยบูรพา จำแนกตามสาขาวิชาวิศวกรรมซอฟต์แวร์ โดยรวมอยู่ในระดับน้อย และรายด้านอยู่ในระดับน้อย 2 ด้าน คือ ด้านครอบครัว และ ด้านสถานศึกษา ส่วนระดับปานกลาง คือ ด้านข้อมูลส่วนตัว โดยเรียงอันดับดังนี้ ด้านข้อมูลส่วนตัว ด้านสถานศึกษา และด้านครอบครัว

2.3.3 นิสิตคณะวิทยาการสารสนเทศ มหาวิทยาลัยบูรพา จำแนกตามสาขาวิชา โดยรวมและรายด้าน แตกต่างกันอย่างไม่มีนัยสำคัญทางสถิติ

อภิปรายผล

ในการอภิปรายผลการศึกษาภาวะการออกกลางคันของนิสิตคณะวิทยาการสารสนเทศ มหาวิทยาลัยบูรพา สามารถนำมาอภิปรายผลตามวัตถุประสงค์ของการวิจัย สมมติฐานการวิจัย ดังนี้

1. ภาวะการออกกลางคันของนิสิตคณะวิทยาการสารสนเทศ มหาวิทยาลัยบูรพา โดยรวม อยู่ในระดับน้อย เมื่อพิจารณาค่าเฉลี่ย เรียงอันดับสูงสุด ได้แก่ ด้านข้อมูลส่วนตัวของนิสิต รองลงมา ได้แก่ ด้านสถานศึกษา อันดับสุดท้าย ได้แก่ ด้านครอบครัว ทั้งนี้อาจเป็นเพราะพ่อแม่ และครอบครัว มีส่วนร่วมในการตัดสินใจในการศึกษามากขึ้น จึงมีการออกกลางคันอยู่ในระดับน้อย ซึ่งสอดคล้องกับงานวิจัยของ เพชรพะเยาว์ เข้มยินดี, สมหมาย อำดอนกLOY และนงลักษณ์ ใจฉลาด (2555, หน้า 10) ศึกษาสาเหตุการออกกลางคัน พบว่า มี 4 ด้าน ได้แก่ ด้านพฤติกรรมของนักศึกษา มีสาเหตุของการเสี่ยงออกกลางคันลำดับมากที่สุด คือ มีปัญหาตั้งครรภก่อนวัยอันสมควร และการขาดเรียนบ่อย ปัญหาการใช้สารเสพติด มีปัญหาผู้ชาย มีเพศสัมพันธ์ในวัยเรียน คิดเพื่อนชอบไปกับเพื่อน เมื่อพิจารณาเป็นรายด้าน พบว่า ภาวะการออกกลางคันของนิสิตคณะวิทยาการสารสนเทศ อยู่ในระดับน้อยโดยเรียงอันดับจากมากไปน้อย ได้แก่ ด้านข้อมูลส่วนตัวของนิสิต ด้านครอบครัว และด้านสถานศึกษา ปรากฏผลดังนี้

1.1 ด้านข้อมูลส่วนตัวของนิสิต พบว่า โดยรวมอยู่ในระดับปานกลาง เมื่อพิจารณา รายข้อแล้วเรียงอันดับจากมากไปน้อย 3 ลำดับแรก ได้แก่ นิสิตมีความเข้าใจในเนื้อหาวิชาที่เรียนไม่ลึกซึ้งพอ นิสิตขาดความรับผิดชอบต่อตนเอง และ นิสิตไม่สามารถบริหารจัดการเวลา ระหว่างเวลาทำงานกับเวลาเรียนได้ ทั้งนี้อาจเป็นเพราะนิสิตมีความเข้าใจในเนื้อหาวิชาที่เรียนไม่ลึกซึ้งพอ นิสิตขาดความรับผิดชอบต่อตนเอง และไม่สามารถบริหารจัดการเวลาทำงานกับเวลาเรียนได้ สอดคล้องกับงานวิจัยของ โกมล จันทวงษ์ (2558) ศึกษาปัจจัยสาเหตุการออกกลางคัน แนวทางการแก้ปัญหา และข้อเสนอแนะการแก้ไขปัญหาการออกกลางคันของนักศึกษา

มหาวิทยาลัยราชภัฏวไลยอลงกรณ์ ในพระบรมราชูปถัมภ์ ศูนย์สระแก้ว พบว่า นักศึกษามี ความรู้สึกและทัศนคติที่ไม่ดีต่อสาขาวิชา ที่เรียน มีความรู้พื้นฐานน้อยในหลักสูตรสาขาวิชาที่เรียน และมีความรู้สึกเบื่อหน่ายต่อการเรียน การสอน ทั้งนี้อาจเนื่องจากนักศึกษาไม่มีโอกาสเลือก สาขาวิชาตามที่ตนสนใจ เมื่อเข้ามาเรียนแล้ว ไม่ชอบจึงไม่อยากจะเรียนต่อไป และงานวิจัยของ วิทยาลัยชุมชนระนอง (2554) ศึกษาสาเหตุการออกกลางคันของนักศึกษาวิทยาลัยชุมชนระนอง พบว่า นักศึกษา ขาดเรียนมาก ขาดการวางแผนการเรียนที่ดี มีความเบื่อหน่ายต่อการเรียน และมีความรู้พื้นฐานในสาขาวิชาที่เรียนน้อย ผู้เรียนบางคนพลาดโอกาสทางการศึกษามาเป็นเวลานาน ทำให้ขาดความต่อเนื่องทางการศึกษาและต้องใช้ระยะเวลาในการปรับตัวในการเรียนการสอน ในระดับอุดมศึกษา ตลอดจนอาจยังไม่เข้าใจเนื้อหา ลักษณะของหลักสูตรการเรียนการสอนใน และสอดคล้องกับผลการวิจัยของ อุทัย ลือสกุล (2553) พบว่า การไม่ได้เรียนในสาขาที่ต้องการ การเรียนการสอนและทัศนคติต่อสาขาวิชาที่เรียน เป็นสาเหตุที่นักศึกษาก่อนออกกลางคันมากที่สุด

1.2 ด้านครอบครัว พบว่า ภาวะการออกกลางคันของนิสิตคณะวิทยาการสารสนเทศ มหาวิทยาลัยบูรพา ด้านครอบครัว โดยรวมและรายข้ออยู่ในระดับน้อย เรียงลำดับจากมากไปหาน้อย 3 อันดับแรก ได้แก่ ผู้ปกครองให้นิสิตเรียนในสาขาวิชาที่นิสิตไม่ถนัด นิสิตต้องรับผิดชอบ ค่าใช้จ่ายในครอบครัว และส่วนครอบครัวปล่อยปละละเลยไม่ได้ใส่ใจนิสิตเท่าที่ควร ทั้งนี้อาจเป็น เพราะผู้ปกครองให้นิสิตเรียนในสาขาวิชาที่ไม่ถนัด นิสิตต้องรับผิดชอบค่าใช้จ่ายในครอบครัว ครอบครัวปล่อยปละละเลย สอดคล้องตามงานวิจัยของ เพียว ดีใจ, น้ำทิพย์ ไชยสวัสดิ์, ชญาภัทร ก่อาริโย, จอมขวัญ สุวรรณรักษ์ และพจนีย์ บุญมา (2554, บทคัดย่อ) พบว่า ปัจจัยด้านครอบครัวที่มี ผลต่อการออกกลางคันในภาพรวมอยู่ในระดับน้อย ซึ่งเรียงปัจจัยจากมากไปน้อย ได้แก่ ปัญหา เศรษฐกิจในครอบครัว ครอบครัวยากจน ทัศนคติของผู้ปกครองที่มีต่อสถานศึกษา แม่ต้องรับภาระ คนเดียว ผู้ปกครองประกอบอาชีพไม่แน่นอน และสอดคล้องกับมหาวิทยาลัยเทคโนโลยีราชมงคล กรุงเทพมหานคร (2555, หน้า 49) พบว่า การออกกลางคันของนักศึกษามหาวิทยาลัยเทคโนโลยีราชมงคล กรุงเทพมหานคร ปัจจัยด้านครอบครัวอยู่ในระดับน้อย เกิดจากครอบครัวมีฐานะยากจน นักศึกษาต้องช่วยหารายได้ ต้องการคำปรึกษาจากผู้ปกครองแต่ผู้ปกครองไม่มีเวลาให้ อาจทำให้นิสิตไม่สามารถ แก้ปัญหาได้ด้วยตนเอง จึงทำให้ผลการเรียนไม่ดี จึงอาจเป็นสาเหตุให้นิสิตออกกลางคัน

1.3 ด้านสถานศึกษา พบว่า ภาวะการออกกลางคันของนิสิตคณะวิทยาการสารสนเทศ มหาวิทยาลัยบูรพา ด้านสถานศึกษา โดยรวมอยู่ในระดับน้อย ส่วนรายด้าน พบว่า มี 7 ข้อ อยู่ใน ระดับปานกลาง เรียงลำดับจากมากไปหาน้อย 3 อันดับแรก ได้แก่ เนื้อหาของวิชาเรียนยากเกินไป ร่องลงมา ได้แก่ สาขาวิชาที่เรียนไม่ตรงกับความถนัด และอันดับสุดท้าย ได้แก่ จำนวนรายวิชา ต่อสัปดาห์มากเกินไป เนื้อหาของวิชาเรียนยากเกินไปอาจทำให้นิสิตไม่เข้าใจจึงทำคะแนนสอบ

ได้ไม่ดี อาจเป็นสาเหตุให้นิสิตออกกลางคัน ในอันดับต่อมา เนื่องจากสาขาที่เรียนไม่ตรงกับ ความถนัด ทั้งนี้อาจเป็นเพราะ นิสิตอาจไม่แน่ใจว่าตนชอบหรือถนัดในสาขาวิทยาการสารสนเทศ หรือไม่ แต่เมื่อเรียนไปสักระยะหนึ่งได้ พบว่า สาขานี้ไม่เหมาะกับตนเอง จึงอาจเป็นสาเหตุให้ ออกกลางคัน สอดคล้องกับงานวิจัยของวิทยาลัยชุมชนระนอง (2554) พบว่า เนื้อหาวิชาที่เรียน ยากเกินไป เมื่อเข้ามาเรียนแล้วเห็นว่าหลักสูตรหรือสาขาวิชาไม่ตรงตามความต้องการ และผู้เรียน ที่มาศึกษาต่อในวิทยาลัยชุมชนระนอง มีความหลากหลายทั้งในด้านคุณวุฒิและวัยวุฒิ ผู้เรียน บางคนพลาดโอกาสทางการศึกษามาเป็นเวลานาน ทำให้ขาดความต่อเนื่องทางการศึกษาและต้อง ใช้ระยะเวลาในการปรับตัวในการเรียนการสอนในระดับอุดมศึกษา ตลอดจนอาจยังไม่เข้าใจ เนื้อหา ลักษณะของหลักสูตรการเรียนการสอนในแต่ละสาขาวิชา นอกจากนี้ผู้เรียนอาจคาดหวัง เกี่ยวกับการเรียนการสอนที่ไม่เข้มงวดเคร่งครัดและไม่จำเป็นต้องยึดถือกฎระเบียบข้อบังคับ มากนัก สามารถนำไปประยุกต์ใช้ในการทำงานได้เลย จึงเป็นสาเหตุหนึ่งในการออกกลางคันของ นักศึกษา

2. ผลการเปรียบเทียบภาวะการออกกลางคันของนิสิตคณะวิทยาการสารสนเทศ จำแนก ตามเพศ ชั้นปี และสาขาวิชา พบว่า

2.1 ภาวะการออกกลางคันของนิสิตคณะวิทยาการสารสนเทศมหาวิทยาลัยบูรพา จำแนกตามเพศ เพศชายโดยรวมอยู่ในระดับน้อย และหญิงโดยรวมอยู่ในระดับปานกลาง เมื่อพิจารณารายด้าน นิสิตเพศชายและเพศหญิง มีภาวะการออกกลางคันด้านข้อมูลส่วนตัว .ด้านสถานศึกษาแตกต่างกันอย่างไม่มีนัยสำคัญทางสถิติ ทั้งนี้อาจเป็นเพราะในปัจจุบันใน การศึกษาต่อเพศชายและเพศหญิงมีโอกาสในการเข้าถึงข้อมูลได้เท่าเทียมกัน ยกเว้นด้านครอบครัว แตกต่างกันอย่างมีนัยสำคัญทางสถิติที่ระดับ .05 ทั้งนี้อาจเป็นเพราะ นิสิตผู้หญิงมีความอ่อนแอ เงินอายุ มีความอดทนน้อย อ่อนไหวตามเพื่อนได้ง่าย ปัญหาการตั้งครรภ์ของนิสิตผู้หญิง การปรับตัวของนิสิตผู้หญิงที่ค่อนข้างยาก และนิสิตหญิงอาจความเกรงใจผู้ปกครอง ไม่กล้าพูด บอกรับผิดหรือขัดใจผู้ปกครองที่ต้องการให้เรียนในสาขาที่ต้องการ สอดคล้องกับงานวิจัยของ กันยา สุวรรณแสง (2536, หน้า 75-77) กล่าวว่า เพศมีการตอบสนองทางสังคมที่แตกต่างกัน เพศ หญิงจะมีความสุข เก็บตัว มีความเงินอายุ มีความอ่อนแอ จึงทำให้ไม่สามารถอดทนต่อภาวะ ต่าง ๆ ได้น้อยกว่าเพศชาย และจากการศึกษาของ Daniel (1986, p. 66-A) ซึ่ง ได้ศึกษา ความสัมพันธ์ของตัวแปรเพศและการศึกษา พบว่า เพศหญิงความรู้สึกพึงพอใจปัจจัยต่าง ๆ เคลื่อนไหว โอนเอนตามเพื่อนได้ง่าย การตัดสินใจ การมีส่วนร่วมตัดสินใจ จะมีผลกระทบต่อ ความรู้สึกพึงพอใจ

2.2 ภาวะการออกกลางคันของนิสิตคณะวิทยาการสารสนเทศ มหาวิทยาลัยบูรพา จำแนกตามชั้นปี พบว่า นิสิตของคณะวิทยาการสารสนเทศ ระดับปริญญาตรี มหาวิทยาลัยบูรพา โดยรวมและรายด้าน ด้านข้อมูลส่วนตัว และด้านสถานศึกษา แตกต่างกันอย่างมีนัยสำคัญทางสถิติ ที่ .05 ยกเว้นด้านครอบครัวแตกต่างกันอย่างไม่มีนัยสำคัญทางสถิติ จากการเปรียบเทียบความแตกต่างรายคู่ด้วยวิธีของ Scheff's method พบว่า ภาวะการออกกลางคันของนิสิตด้านข้อมูลส่วนตัว ของนิสิต ในระดับชั้นปีที่ 1 ชั้นปีที่ 2 ชั้นปีที่ 3 และชั้นปีที่ 4 แตกต่างกันอย่างไม่มีนัยสำคัญทางสถิติ ด้านสถานศึกษา พบว่า นิสิตชั้นปีที่ 3 กับชั้นปีที่ 4 แตกต่างกันอย่างมีนัยสำคัญทางสถิติ โดย นิสิตชั้นปีที่ 3 และนิสิตชั้นปีที่ 4 มีภาวะการลาออกกลางคันสูงกว่าชั้นปีที่ 1 และชั้นปีที่ 2 โดยนิสิต ในชั้นปีที่ 3 มีภาวะการลาออกกลางคันสูง จากค่าเฉลี่ยนิสิตชั้นปีที่ 3 และชั้นปีที่ 4 ด้านข้อมูล ส่วนตัว และด้านสถานศึกษาอยู่ในระดับปานกลาง ทั้งนี้อาจเป็นเพราะนิสิตอาจมีความเข้าใจใน เนื้อหารายวิชาที่เรียนไม่ลึกซึ้งพอ นิสิตอาจขาดความรับผิดชอบต่อตนเอง และนิสิตอาจไม่สามารถ บริหารจัดการเวลาระหว่างทำงาน กับเวลาเรียนได้ ประกอบกับในด้านสถานศึกษา เนื้อหาของวิชา เรียนยากเกินไป สาขาวิชาที่เรียนไม่ตรงกับความถนัด และ จำนวนรายวิชาต่อสัปดาห์มากเกินไป เมื่ออยู่ในชั้นปีที่ 3 ผลการเรียนรู้ไม่เป็นไปตามเกณฑ์ของมหาวิทยาลัย จึงอาจเป็นสาเหตุให้ นิสิต ลาออกกลางคัน ส่วนในระดับชั้นปีที่ 3 เนื้อหาวิชาที่เรียนอาจจะยากเกินไปสำหรับนิสิต ประกอบ กับนิสิตอาจมีพื้นฐานความรู้ในวิชาที่เรียนไม่เพียงพอ จึงเป็นเหตุให้ผลการเรียนไม่เป็นที่น่าพอใจ สอดคล้องกับงานวิจัยของ โกมล จันทวงษ์ (2552, บทคัดย่อ) ศึกษา พบว่า ปัจจัยด้านหลักสูตรและ การเรียนการสอน ด้านสถานศึกษา และด้านสภาพแวดล้อม เป็นสาเหตุการออกกลางคันตามลำดับ เนื่องจากเมื่อนักศึกษาเข้ามาเรียนแล้ว หลักสูตรไม่ตรงความต้องการ จึงไม่อยากเรียน

2.3 ภาวะการออกกลางคันของนิสิตคณะวิทยาการสารสนเทศ มหาวิทยาลัยบูรพา จำแนกตามสาขาวิชา พบว่า นิสิตคณะวิทยาการสารสนเทศ มหาวิทยาลัยบูรพา จำแนกตาม สาขาวิชาโดยรวมและรายด้าน แตกต่างกันอย่างไม่มีนัยสำคัญทางสถิติ ทั้งนี้อาจเป็นเพราะแต่ละ สาขาวิชาเนื้อหา และอาจารย์ผู้สอนต่างให้ความสำคัญเท่า ๆ กันในทุกวิชา และเนื้อหาการเรียน การสอนอาจคล้ายคลึงกัน จึงไม่มีผลกระทบต่อภาวะการลาออกกลางคันของนิสิตคณะวิทยาการ สารสนเทศ มหาวิทยาลัยบูรพา สอดคล้องตามงานวิจัยของ เอกบุตร อยู่สุข (2550) ศึกษาวิจัยเรื่อง สาเหตุการออกกลางคันของนักศึกษาหลักสูตรประกาศนียบัตรวิชาชีพ (ปวช.) วิทยาลัยการอาชีพ พุทธมณฑล สำนักงานคณะกรรมการการอาชีวศึกษา กระทรวงศึกษาธิการ ผลการวิจัย พบว่า สาเหตุสำคัญของ การออกกลางคันของนักศึกษา มีใช้สาขาที่เรียน แต่เนื่องมาจาก การคมนาคม

ไม่สะดวกไม่มีรถผ่านสถานศึกษา หลักสูตรและเนื้อหาที่เรียน ไม่มีความเหมาะสม ผู้เรียน ไม่ศรัทธาต่อการเรียนสาขาอาชีพ นโยบายการรับนักศึกษาไม่สอดคล้องกับสภาพของท้องถิ่น และสอดคล้องกับ มหาวิทยาลัยเทคโนโลยีราชมงคลกรุงเทพ (2556, หน้า 48) พบว่า สาเหตุที่ทำให้นักศึกษาออกกลางคัน ในด้านสถานศึกษา สาขาวิชาที่เรียน มีความคิดเห็นในระดับน้อย โดยเฉลี่ยรวมเท่ากับ 2.69 เท่านั้น

ข้อเสนอแนะ

ข้อเสนอแนะในการนำผลการวิจัยไปใช้

จากการศึกษาภาวะการออกกลางคันของนิสิตคณะวิทยาการสารสนเทศ มหาวิทยาลัยบูรพา ควร

1. ด้านข้อมูลส่วนตัวของนิสิต นิสิตควรให้ความสนใจในเนื้อหารายวิชาที่เรียนให้ลึกซึ้ง ปลูกฝังให้นิสิตมีความรับผิดชอบต่อตัวเองให้มากขึ้น รวมถึงส่งเสริมให้นิสิตระหว่างนิสิตสามารถบริหารจัดการเวลาระหว่างการทำงานและเวลาเรียนให้ได้

1.1 ด้านครอบครัว ผู้ปกครองควรให้นิสิตเรียนในสาขาวิชาที่ชอบหรือถนัด ไม่ควรให้นิสิตเป็นผู้รับผิดชอบค่าใช้จ่ายในครอบครัวเพียงผู้เดียว ใส่ใจดูแลนิสิตให้มากขึ้น ไม่ปล่อยปละละเลย แต่ก็จะต้องไม่มากจนเกินไปจนทำให้นิสิตรู้สึกอึดอัด

1.2 ด้านสถานศึกษา ผู้บริหารควรปรับปรุงเนื้อหาของวิชาเรียนให้สอดคล้องกับยุคสมัย ไม่จัดให้มีการเรียนการสอนติดต่อกันมากเกินไป ควรจัดตารางเรียนให้มีความเหมาะสม รวมถึงอาจารย์ผู้สอนควรมีการสำรวจพื้นฐานความรู้ของนิสิตก่อนการเรียนการสอน

ข้อเสนอแนะในการทำวิจัยครั้งต่อไป

1. ควรศึกษาปัจจัยที่ส่งผลต่อภาวะการออกกลางคันของนิสิตคณะวิทยาการสารสนเทศ มหาวิทยาลัยบูรพา เพื่อเปรียบเทียบและค้นหาสาเหตุอื่นที่อาจแตกต่างกันออกไป

2. ในการวิจัยคราวต่อไปควรมุ่งเน้นตัวแปรในด้านอื่น ๆ เพิ่มขึ้นอาจจะมีข้อค้นพบถึงปัญหาการออกกลางคันได้มากขึ้น

บรรณานุกรม

- กระทรวงศึกษาธิการ. (2542). พระราชบัญญัติการศึกษาแห่งชาติ พ.ศ. 2542 และที่แก้ไขเพิ่มเติม (ฉบับที่ 2) พ.ศ. 2545. กรุงเทพฯ: โรงพิมพ์คุรุสภา.
- กระทรวงศึกษาธิการ. (2552). หลักสูตรแกนกลางการศึกษาขั้นพื้นฐาน พุทธศักราช 2551. กรุงเทพฯ: โรงพิมพ์ชุมนุมสหกรณ์การเกษตรแห่งประเทศไทย.
- กระทรวงศึกษาธิการ. (2554). แนวทางการนำปรัชญาของเศรษฐกิจพอเพียงไปจัดการศึกษาในสถานศึกษา. กรุงเทพฯ: ม.ป.พ.
- โกมล จันทวงษ์. (2552). ปัจจัยสาเหตุการออกกลางคันของนักศึกษา มหาวิทยาลัยราชภัฏวไลยอลงกรณ์ในพระบรมราชูปถัมภ์ ศูนย์สระแก้ว. วารสารวไลยอลงกรณ์ปริทัศน์, 5(1), 127-141.
- เกรียงศักดิ์ เจริญวงศ์ศักดิ์. (2554). วิฤตคุณภาพโรงเรียนขนาดเล็ก. เข้าถึงได้จาก <http://www.kriengsak.com/node/1880>.
- จิราลัช ธรรมทรัพย์. (2538). การศึกษาความคิดเห็นของผู้บริหารเกี่ยวกับปัญหาการออกกลางคันของนักศึกษาระดับประกาศนียบัตรวิชาชีพ (ปวช.) ในสถานศึกษาสังกัดกรมอาชีวศึกษา กรุงเทพมหานคร. กรุงเทพฯ: สำนักพิมพ์มหาวิทยาลัยธรรมศาสตร์.
- ดวงกมล อุดมรักษาทรัพย์ และจุฑาธิป ตันสถิต. (2557). การวิเคราะห์การอยู่รอดในการออกกลางคันของนักเรียนวิทยาลัยสารพัดช่างบรรหาร-แจ่มใส. วารสารวิทยาศาสตร์ลาดกระบัง, 23(1), 29-45.
- ดาวรุ่ง มุกดากิจ. (2554). การพัฒนาระบบการดูแลช่วยเหลือนักเรียน โรงเรียนบ้านหนองแขงอำเภอท่าคันโท จังหวัดกาฬสินธุ์โดยใช้หลักการวิจัยเชิงปฏิบัติการ. วิทยานิพนธ์ครุศาสตรมหาบัณฑิต, สาขาวิชาการบริหารการศึกษา, บัณฑิตวิทยาลัย, มหาวิทยาลัยราชภัฏมหาสารคาม.
- นิพนธ์ แก้วเกิด. (2555). การพัฒนาระบบการดูแลสนับสนุนนักเรียนเพื่อลดจำนวนการออกกลางคันของนักเรียนอาชีวศึกษา ระดับประกาศนียบัตรวิชาชีพ สังกัดสำนักงานคณะกรรมการอาชีวศึกษา. กรุงเทพฯ: คณะศึกษาศาสตร์ มหาวิทยาลัยรังสิต.
- เพชร ดีใจ, นันทิพย์ ไชยสวัสดิ์, ชญาภัทร์ ก่ออารีโย, จอมขวัญ สุวรรณรักษ์ และพจนีย์ บุญมา. (2552). ปัจจัยที่มีผลต่อการออกกลางคันตามความเห็นของนักศึกษาระดับปริญญาตรี. กรุงเทพฯ: คณะเทคโนโลยีคหกรรมศาสตร์ มหาวิทยาลัยเทคโนโลยีราชมงคลพระนคร.

- เพชรพะเยาว์ เข้มยินดี, สมหมาย อ่ำคอนกลอย และนงลักษณ์ ใจฉลาด. (2555). การศึกษาสาเหตุของการเสียออกกลางคันของนักศึกษาหลักสูตร ประกาศนียบัตรวิชาชีพ (ปวช.) วิทยาลัยพณิชยการบึงพระพิบูลย์โลก สังกัดสำนักงานคณะกรรมการการอาชีวศึกษา. วารสารวิชาการเครือข่ายบัณฑิตศึกษา มหาวิทยาลัยราชภัฏภาคเหนือ, 3(5), 1-14.
- มหาวิทยาลัยรามคำแหง. (2556). การศึกษาติดตามผลบัณฑิตคณะรัฐศาสตร์ มหาวิทยาลัยรามคำแหง. กรุงเทพฯ: สำนักหอสมุดกลาง มหาวิทยาลัยรามคำแหง.
- มหาวิทยาลัยเทคโนโลยีราชมงคลกรุงเทพ. (2555). สาเหตุการออกกลางคันของนักศึกษา มหาวิทยาลัยเทคโนโลยีราชมงคลกรุงเทพ. กรุงเทพฯ: มหาวิทยาลัยเทคโนโลยีราชมงคลกรุงเทพ.
- มหาวิทยาลัยบูรพา. (2551). ปัญหาที่ส่งผลโดยตรงต่อการบริหารงานวิชาการ และการบริหารงบประมาณ. ชลบุรี: คณะวิทยาการสารสนเทศ มหาวิทยาลัยบูรพา.
- มหาวิทยาลัยบูรพา. (2557). เอกสารเผยแพร่คณะวิทยาการสารสนเทศ มหาวิทยาลัยบูรพา. ชลบุรี: คณะวิทยาการสารสนเทศ มหาวิทยาลัยบูรพา.
- รังสิต เชื้อคำจันทร์. (2550). การเปรียบเทียบสาเหตุการออกกลางคันของนักเรียนอาชีวศึกษาระดับปวช.1. หนองคาย: สำนักงานคณะกรรมการการอาชีวศึกษา.
- รุ่งโรจน์ อาริยะ. (2552). บทบาทของอาจารย์ที่ปรึกษาในการลดปัญหาการออกกลางคันของนักเรียนวิทยาลัยการอาชีพเชิงคำ จังหวัดพะเยา. เชียงราย: มหาวิทยาลัยราชภัฏเชียงราย.
- วิทยาลัยชุมชนระนอง. (2554). การศึกษาสภาพปัญหาการออกกลางคันของนักศึกษานุปริญญาวิทยาลัยชุมชนระนอง. ระนอง: วิทยาลัยชุมชนระนอง.
- สมศักดิ์ ตั้งกลชาญ. (2543). ความสัมพันธ์ระหว่างคุณลักษณะผู้นำด้านวิชาชีพของหัวหน้าฝ่ายการเจ้าหน้าที่กับผลการปฏิบัติงานของฝ่ายการเจ้าหน้าที่ สำนักงานการประถมศึกษาจังหวัด. วิทยานิพนธ์การศึกษามหาบัณฑิต, สาขาวิชาการบริหารการศึกษา, บัณฑิตวิทยาลัย, มหาวิทยาลัยบูรพา.
- สรารุณี สืบแยม. (2552). การศึกษาสาเหตุการออกกลางคันและไม่สำเร็จการศึกษาตามระยะเวลาที่กำหนดในหลักสูตรของนักศึกษาระดับปริญญาบัณฑิต คณะวิศวกรรมศาสตร์ มหาวิทยาลัยเทคโนโลยีพระจอมเกล้าพระนครเหนือ. ใน การประชุมวิชาการวิศวกรรมศาสตร์ ครั้งที่ 8. เชียงใหม่: มหาวิทยาลัยเชียงใหม่.
- สาโรช บัวศรี. (2542). จริยธรรมศึกษา. กรุงเทพฯ: อรุณสภาคลาดพร้าว.
- สุภาภรณ์ ปินะกาโน. (2552). การออกกลางคันของนักเรียน โรงเรียนบ้านหนองเขียว สำนักงานเขตพื้นที่การศึกษาเชียงใหม่ เขต 3. เชียงใหม่: มหาวิทยาลัยเชียงใหม่.

- สำนักงานเลขาธิการสภาการศึกษา กระทรวงการศึกษาธิการ. (2553). *การบรรยายทางวิชาการเพื่อสร้างความตระหนักเรื่อง การก้าวสู่ประชาคมอาเซียน*. กรุงเทพฯ: พิมพ์ดีการพิมพ์.
- สำนักงานปลัดกระทรวงศึกษาธิการ. (2557). *แผนปฏิบัติราชการ 4 ปี*. กรุงเทพฯ: สำนักนโยบายและยุทธศาสตร์ สำนักงานปลัดกระทรวงศึกษาธิการ.
- สำนักนายกรัฐมนตรี. (2551). *พระราชบัญญัติการศึกษาแห่งชาติ พ.ศ. 2551*. กรุงเทพฯ: พริกหวานกราฟฟิค.
- อุทัย ลือสกุล. (2553). *รูปแบบการแก้ไขปัญหาการออกกลางคันของนักเรียน นักศึกษา ในสถานศึกษาอาชีวศึกษาจังหวัดตรัง*. ตรัง: วิทยาลัยเทคนิคตรัง.
- เอกบุตร อยู่สุข. (2549). *สาเหตุการออกกลางคันของนักศึกษา หลักสูตรประกาศนียบัตรวิชาชีพ (ปวช.) วิทยาลัยการอาชีพพุทธมณฑล สำนักงานคณะกรรมการการอาชีวศึกษา*. วิทยานิพนธ์ครุศาสตรอุตสาหกรรมมหาบัณฑิต, สาขาวิชาบริหารอาชีวและเทคนิคศึกษา, บัณฑิตวิทยาลัย, สถาบันเทคโนโลยีพระจอมเกล้าพระนครเหนือ.
- Daniel, H. (1986). *Often called the apocalypse of the old testament*. n.p.
- Dulniak, D. J. (1981). *Predicting freshmen dropouts at Montana State University using selected instructional data*. Dissertation Abstracts International: Higher education.
- Krejcie, R. V., & Morgan, D. W. (1970). Determining sample size for research activities. *Educational and Psychological Measurement*, 30(3), 608.
- Likert, R. (1997). *A technique for the measurement of attitude*. Chicago: R and McNally.

ภาคผนวก

ภาคผนวก ก

- หนังสือขอความอนุเคราะห์ในการตรวจสอบความเที่ยงตรงของเครื่องมือในการวิจัย
- หนังสือขอความอนุเคราะห์ในการเก็บรวบรวมข้อมูลเพื่อหาคุณภาพเครื่องมือ
- หนังสือขอความอนุเคราะห์ในการเก็บรวบรวมข้อมูลเพื่อการวิจัย

(สำเนา)

ที่ 6621.8/ ว.625

ภาควิชาการบริหารการศึกษา
คณะศึกษาศาสตร์ มหาวิทยาลัยบูรพา
ต.แสนสุข อ.เมือง จ. ชลบุรี 20131

15 พฤษภาคม 2558

เรื่อง ขอบความอนุเคราะห์ในการตรวจสอบความเที่ยงตรงของเครื่องมือในการวิจัย

เรียน

สิ่งที่ส่งมาด้วย 1. คำโครงการวิจัย
2. เครื่องมือในการวิจัย

ด้วย นางระวีพันธ์ ชูสินชินภัทร นิสิตระดับบัณฑิตศึกษา หลักสูตรการศึกษามหาบัณฑิต สาขาวิชาการบริหารการศึกษา มหาวิทยาลัยบูรพา 57920623 ได้รับความเห็นชอบให้ทำงานนิพนธ์ เรื่อง การศึกษาภาวะการออกกลางคันของนิสิตคณะวิทยาการสารสนเทศ มหาวิทยาลัยบูรพา โดยอยู่ในความควบคุมดูแลของ ผู้ช่วยศาสตราจารย์ ดร.ประยูร อิ่มสวัสดิ์ เป็นประธานกรรมการควบคุมงานนิพนธ์ ขณะนี้อยู่ในขั้นตอนการสร้างเครื่องมือเพื่อการวิจัย ภาควิชาการบริหารการศึกษาได้พิจารณาแล้วเห็นว่าท่านเป็นผู้เชี่ยวชาญในเรื่องดังกล่าวเป็นอย่างดี จึงขอความอนุเคราะห์จากท่านในการตรวจสอบความเที่ยงตรงของเครื่องมือของนิสิตในครั้งนี้

จึงเรียนมาเพื่อโปรดพิจารณาให้ความอนุเคราะห์ จักเป็นพระคุณยิ่ง

ขอแสดงความนับถือ

(ลงชื่อ) สุเมธ งามกนก

(ผู้ช่วยศาสตราจารย์ ดร.สุเมธ งามกนก)

หัวหน้าภาควิชาการบริหารการศึกษา

ภาควิชาการบริหารการศึกษา

โทรศัพท์ 0-3810-2052

โทรสาร 0-3874-5811

(สำเนา)

ที่ 6621.8/ ว.628

ภาควิชาการบริหารการศึกษา
คณะศึกษาศาสตร์ มหาวิทยาลัยบูรพา
ต.แสนสุข อ.เมือง จ. ชลบุรี 20131

24 พฤษภาคม 2558

เรื่อง ขอบความอนุเคราะห์ในการเก็บรวบรวมข้อมูลเพื่อหาคุณภาพเครื่องมือ

เรียน คณบดีคณะวิทยาการสารสนเทศ

- สิ่งที่ส่งมาด้วย 1. เค้าโครงการวิจัย
2. เครื่องมือในการวิจัย

ด้วย นางระวีรัตน์ ชูสินชินภัทร นิสิตระดับบัณฑิตศึกษา หลักสูตรการศึกษามหาบัณฑิต สาขาวิชาการบริหารการศึกษา มหาวิทยาลัยบูรพา รหัส 57920623 ได้รับความเห็นชอบให้ทำ งานนิพนธ์ เรื่อง การศึกษาภาวะการออกกลางคันของนิสิตคณะวิทยาการสารสนเทศ มหาวิทยาลัยบูรพา โดยอยู่ในความควบคุมดูแลของ ผู้ช่วยศาสตราจารย์ ดร.ประยูร อิ่มสวาสดี เป็นประธาน กรรมการควบคุมงานนิพนธ์ ขณะนี้อยู่ในขั้นตอนการเก็บรวบรวมข้อมูลเพื่อหาคุณภาพเครื่องมือ ภาควิชาบริหารการศึกษา มีความประสงค์จะขอความอนุเคราะห์จากท่าน เพื่ออำนวยความสะดวก ในการเก็บรวบรวมข้อมูลเพื่อหาคุณภาพ เครื่องมือในการวิจัย

จึงเรียนมาเพื่อโปรดพิจารณาให้ความอนุเคราะห์ จักเป็นพระคุณยิ่ง

ขอแสดงความนับถือ

(ลงชื่อ) สุเมธ งามกนก
(ผู้ช่วยศาสตราจารย์ ดร.สุเมธ งามกนก)
หัวหน้าภาควิชาการบริหารการศึกษา

ภาควิชาการบริหารการศึกษา

โทรศัพท์ 0-3810-2052

โทรสาร 0-3874-5811

(สำเนา)

ที่ 6621.8/ ว.640

ภาควิชาการบริหารการศึกษา
คณะศึกษาศาสตร์ มหาวิทยาลัยบูรพา
ต.แสนสุข อ.เมือง จ. ชลบุรี 20131

28 พฤษภาคม 2558

เรื่อง ขอบความอนุเคราะห์ในการเก็บรวบรวมข้อมูลเพื่อการวิจัย

เรียน คณบดีคณะวิทยาการสารสนเทศ มหาวิทยาลัยบูรพา

- สิ่งที่ส่งมาด้วย 1. เค้าโครงงานวิจัย
2. เครื่องมือในการวิจัย

ด้วย นางระวีพันธ์ ชูสินชินภัทร นิสิตระดับบัณฑิตศึกษา หลักสูตรการศึกษามหาบัณฑิต สาขาวิชาการบริหารการศึกษา มหาวิทยาลัยบูรพา รหัส 57920623 ได้รับความเห็นชอบให้ทำงานนิพนธ์เรื่อง การศึกษาภาวะการออกกลางคันของนิสิตคณะวิทยาการสารสนเทศ มหาวิทยาลัยบูรพา โดยอยู่ในความควบคุมดูแลของ ผู้ช่วยศาสตราจารย์ ดร.ประยูร อิ่มสวาสดี เป็นประธานกรรมการควบคุมงานนิพนธ์ ภาควิชาการบริหารการศึกษา มีความประสงค์จะขอความอนุเคราะห์จากท่าน เพื่ออำนวยความสะดวกในการเก็บรวบรวมข้อมูลเพื่อการวิจัย

จึงเรียนมาเพื่อโปรดพิจารณาให้ความอนุเคราะห์ จักเป็นพระคุณยิ่ง

ขอแสดงความนับถือ

(ลงชื่อ) สุเมธ งามกนก

(ผู้ช่วยศาสตราจารย์ ดร.สุเมธ งามกนก)

หัวหน้าภาควิชาการบริหารการศึกษา

ภาควิชาการบริหารการศึกษา

โทรศัพท์ 0-3810-2052

โทรสาร 0-3874-5811

ภาคผนวก ข

- คำอำนาจจำแนกรายชื่อ
- ค่าความเชื่อมั่นของแบบสอบถามทั้งฉบับ
- แบบสอบถามการวิจัย

ตารางที่ 16 ค่าอำนาจจำแนกรายข้อและค่าความเชื่อมั่นทั้งฉบับของแบบสอบถาม

ภาวะการออกกลางคันของนิสิตคณะวิทยาการสารสนเทศ มหาวิทยาลัยบูรพา

ข้อ	ค่าอำนาจจำแนก	ข้อ	ค่าอำนาจจำแนก	ข้อ	ค่าอำนาจจำแนก
1	0.32	18	0.74	35	0.52
2	0.32	19	0.43	36	0.51
3	0.61	20	0.54	37	0.62
4	0.20	21	0.63	38	0.48
5	0.57	22	0.55	39	0.48
6	0.53	23	0.62	40	0.52
7	0.55	24	0.54	41	0.45
8	0.33	25	0.55	42	0.57
9	0.54	26	0.60	43	0.47
10	0.31	27	0.35	44	0.43
11	0.48	28	0.39	45	0.46
12	0.51	29	0.63	46	0.60
13	0.69	30	0.42	47	0.39
14	0.38	31	0.45	48	0.43
15	0.46	32	0.37	49	0.33
16	0.50	33	0.57	50	0.72
17	0.63	34	0.57		

หมายเหตุ: ค่าความเชื่อมั่นทั้งฉบับ = 0.93

ตารางที่ 17 ค่า IOC ของแบบสอบถามภาวะการออกกลางคันของนิสิต คณะวิทยาการสารสนเทศ
มหาวิทยาลัยบูรพา

ข้อ	ค่า IOC	แปรผล	ข้อ	ค่า IOC	แปรผล	ข้อ	ค่า IOC	แปรผล
1	1	ใช้ได้	18	1	ใช้ได้	35	1	ใช้ได้
2	1	ใช้ได้	19	1	ใช้ได้	36	1	ใช้ได้
3	.67	ใช้ได้	20	.67	ใช้ได้	37	.67	ใช้ได้
4	1	ใช้ได้	21	1	ใช้ได้	38	1	ใช้ได้
5	1	ใช้ได้	22	1	ใช้ได้	39	1	ใช้ได้
6	1	ใช้ได้	23	1	ใช้ได้	40	1	ใช้ได้
7	1	ใช้ได้	24	1	ใช้ได้	41	1	ใช้ได้
8	1	ใช้ได้	25	1	ใช้ได้	42	1	ใช้ได้
9	1	ใช้ได้	26	1	ใช้ได้	43	1	ใช้ได้
10	1	ใช้ได้	27	.67	ใช้ได้	44	1	ใช้ได้
11	1	ใช้ได้	28	1	ใช้ได้	45	1	ใช้ได้
12	1	ใช้ได้	29	1	ใช้ได้	46	1	ใช้ได้
13	1	ใช้ได้	30	1	ใช้ได้	47	1	ใช้ได้
14	1	ใช้ได้	31	.67	ใช้ได้	48	1	ใช้ได้
15	1	ใช้ได้	32	1	ใช้ได้	49	1	ใช้ได้
16	1	ใช้ได้	33	1	ใช้ได้	50	1	ใช้ได้
17	1	ใช้ได้	34	1	ใช้ได้			

แบบสอบถามเพื่อการวิจัย

เรื่อง การศึกษาภาวะการออกกลางคันของนิสิตคณะวิทยาการสารสนเทศ มหาวิทยาลัยบูรพา

คำชี้แจง

1. แบบสอบถาม มี 2 ตอน คือ

ตอนที่ 1 เป็นแบบสอบถามเกี่ยวกับสถานภาพของผู้ตอบแบบสอบถาม

ตอนที่ 2 เป็นแบบสอบถามเกี่ยวกับภาวะการออกกลางคันของนิสิต คณะวิทยาการสารสนเทศ มหาวิทยาลัยบูรพา

2. ขอความกรุณาจากท่าน โปรดตอบแบบสอบถามทุกข้อด้วยความป็นจริงที่สุดเพื่อความสมบูรณ์ของแบบสอบถาม และประโยชน์เชิงวิชาการ ขอรับรองว่าการตอบแบบสอบถามฉบับนี้จะไม่มีการเผยแพร่ใด ๆ ต่อผู้ตอบแบบสอบถาม และขอขอบคุณทุกท่านที่ให้ความร่วมมือในการตอบแบบสอบถามในครั้งนี้

ตอนที่ 1 ข้อมูลทั่วไปของผู้ตอบแบบสอบถาม

คำชี้แจง โปรดเขียนเครื่องหมาย ✓ ลงในช่อง ○ ให้ตรงกับข้อมูลและความเป็นจริงเกี่ยวกับตัวท่านตามความเป็นจริง

1. เพศ

ชาย

หญิง

2. ชั้นปี

ชั้นปีที่ 1

ชั้นปีที่ 2

ชั้นปีที่ 3

ชั้นปีที่ 4

3. สาขาวิชา

วิทยาการสารสนเทศ

เทคโนโลยีสารสนเทศ

วิศวกรรมซอฟต์แวร์

ตอนที่ 2 ข้อมูลสาเหตุการออกกลางคัน ของนิสิตคณะวิทยาการสารสนเทศ มหาวิทยาลัยบูรพา

คำชี้แจง โปรดเขียนเครื่องหมาย ✓ ลงในช่องว่างเพียงช่องเดียวตามระดับการตัดสินใจ

ออกกลางคันของท่าน ให้ตรงกับความเป็นจริงมากที่สุด

- 5 หมายถึง ภาวะการออกกลางคันของนิสิต คณะวิทยาการสารสนเทศ มหาวิทยาลัยบูรพา มีสาเหตุมากที่สุด
- 4 หมายถึง ภาวะการออกกลางคันของนิสิต คณะวิทยาการสารสนเทศ มหาวิทยาลัยบูรพา มีสาเหตุมาก
- 3 หมายถึง ภาวะการออกกลางคันของนิสิต คณะวิทยาการสารสนเทศ มหาวิทยาลัยบูรพา มีสาเหตุปานกลาง
- 2 หมายถึง ภาวะการออกกลางคันของนิสิต คณะวิทยาการสารสนเทศ มหาวิทยาลัยบูรพา มีสาเหตุน้อย
- 1 หมายถึง ภาวะการออกกลางคันของนิสิต คณะวิทยาการสารสนเทศ มหาวิทยาลัยบูรพา มีสาเหตุน้อยที่สุด

ภาวะการออกกลางคันของนิสิตคณะวิทยาการสารสนเทศ มหาวิทยาลัยบูรพา	ระดับความคิดเห็น				
	5	4	3	2	1
ด้านข้อมูลส่วนตัวของนิสิต					
1. นิสิตไม่เข้าใจในเนื้อหารายวิชาที่เรียน					
2. นิสิตไม่ส่งงานอาจารย์					
3. นิสิตมีทัศนคติไม่ดีกับอาจารย์ผู้สอน					
4. นิสิตมีทัศนคติไม่ดีต่อวิชาที่เรียน					
5. นิสิตปรับตัวเข้ากับสภาพแวดล้อมใหม่ไม่ได้					
6. นิสิตไม่สามารถบริหารจัดการเวลาระหว่างเวลาทำงานกับ เวลาเรียนได้					
7. นิสิตมีปัญหาด้านสุขภาพ					
8. นิสิตคบเพื่อนไม่ดี เกเร					
9. นิสิตมีปัญหาทะเลาะวิวาท					
10. นิสิตมีปัญหาด้านค่าใช้จ่ายในการเรียน					
11. นิสิตติดสารเสพติด					
12. นิสิตติดการพนัน					

ภาวะการออกกลางคันของนิสิตคณะวิทยาการสารสนเทศ มหาวิทยาลัยบูรพา	ระดับความคิดเห็น				
	5	4	3	2	1
13. นิสิตมีปัญหาด้านความรัก และความสัมพันธ์ด้านผู้ชาย					
14. นิสิตไม่มีความรับผิดชอบต่อตนเอง					
15. นิสิตติดเกมส์					
ด้านครอบครัว					
16. นิสิตมีความขัดแย้ง ทะเลาะวิวาทกับคนในครอบครัว					
17. นิสิตต้องรับผิดชอบค่าใช้จ่ายในครอบครัว					
18. นิสิตรู้สึกขาดความรัก ความอบอุ่น ความยุติธรรม ภายในครอบครัว					
19. ผู้ปกครองเอาใจใส่มากเกินไป บังคับให้ทำตามคำสั่งอยู่เสมอ					
20. ผู้ปกครองให้เรียนในสาขาวิชาที่นิสิตไม่ถนัด					
21. ผู้ปกครองย้ายสถานที่ทำงาน ทำให้นิสิตต้องย้ายตามผู้ปกครอง					
22. ครอบครัวปล่อยปละละเลย ไม่ใส่ใจนิสิตเท่าที่ควร					
23. ครอบครัวมีการลงโทษอย่างรุนแรง					
24. ครอบครัวตั้งอยู่บริเวณสิ่งเร้าเกี่ยวกับยาเสพติด					
ด้านสถานศึกษา					
25. คณะมีชื่อเสียงไม่ดึงดูดใจ					
26. นิสิตมีโอกาสในการศึกษาต่อมีน้อย					
27. นิสิตมีโอกาสในการประกอบอาชีพมีน้อย					
28. คณะไม่มีระบบในการจัดการให้ความช่วยเหลือนิสิต					
29. คณะมีพื้นที่พักผ่อน อุปกรณ์เล่นกีฬาไม่เพียงพอ					
30. บริเวณมหาวิทยาลัยมีสิ่งเร้าเกี่ยวกับยาเสพติด และการพนัน					
31. บริเวณมหาวิทยาลัยมีสิ่งเร้าเกี่ยวกับการพนัน					
32. อาคารสถานที่และสิ่งอำนวยความสะดวกมีไม่เพียงพอ					
33. ระบบการรักษาความปลอดภัยของนิสิตไม่เหมาะสม					
34. การเดินทางมาคณะไม่สะดวก ไกลจากที่พัก					
35. เนื้อหาของวิชาเรียนยาก					
36. จำนวนรายวิชาต่อสัปดาห์มากเกินไป					

ภาวะการออกกลางคันของนิสิตคณะวิทยาการสารสนเทศ มหาวิทยาลัยบูรพา	ระดับความคิดเห็น				
	5	4	3	2	1
37. สาขาวิชาที่เรียนไม่ตรงกับความถนัด					
38. คณะมีวิสัยทัศน์ในการเรียนการสอนมีไม่เพียงพอ					
39. คณะมีห้องเรียน และห้องปฏิบัติการ มีไม่เพียงพอ					
40. คณะจัดบรรยากาศในห้องเรียน ไม่เหมาะสม					
41. สื่อประกอบการเรียน การสอนไม่น่าสนใจ					
42. การจัดตารางเรียนไม่เหมาะสม					
43. อาจารย์ผู้สอนขาดประสบการณ์ในการสอน					
44. อาจารย์ผู้สอนเข้มงวดในการสอนมากเกินไป					
45. อาจารย์ผู้สอนมอบหมายงานให้มากเกินไป					
46. อาจารย์ผู้สอนขาดการควบคุมอารมณ์ หรือประพฤติตน ไม่เหมาะสม					
47. อาจารย์ผู้สอนดูแลนิสิตได้ไม่ทั่วถึง					
48. อาจารย์ผู้สอนมีวิธีการสอนที่ไม่น่าสนใจ					
49. อาจารย์ผู้สอนขาดการสำรวจพื้นฐานความรู้ของนิสิต					
50. อาจารย์ผู้สอนขาดการเตรียมการสอน					
51. อาจารย์ผู้สอนขาดการประเมินผลเพื่อติดตามพัฒนาการของนิสิต					
52. อาจารย์ที่ปรึกษามีเวลาให้คำปรึกษาแก่นิสิตไม่เพียงพอ					
53. อาจารย์ที่ปรึกษาขาดข้อมูลต่าง ๆ ในการให้คำปรึกษานิสิต					
54. อาจารย์ผู้สอนขาดเทคนิคในการให้คำปรึกษานิสิต					
55. อาจารย์ผู้สอนขาดจรรยาบรรณในการให้คำปรึกษานิสิต					

ข้อเสนอแนะ

.....

.....

.....

.....

*** ขอขอบพระคุณผู้ตอบแบบสอบถามทุกท่านที่กรุณาสละเวลา และให้ความร่วมมือในการตอบแบบสอบถาม
เป็นอย่างดี **

ประวัติย่อของผู้วิจัย

ชื่อ-สกุล	นางระวีรัตน์ ชุสินชินภัทร
วัน เดือน ปีเกิด	11 สิงหาคม พ.ศ. 2517
สถานที่เกิด	อำเภอเมือง จังหวัดชลบุรี
สถานที่อยู่ปัจจุบัน	บ้านเลขที่ 27/ 34 ถนนบางแสนสาย 4 ใต้ ตำบลแสนสุข อำเภอเมือง จังหวัดชลบุรี
ตำแหน่งและประวัติการทำงาน	
พ.ศ. 2548-2553	นักวิชาการศึกษา สำนักคอมพิวเตอร์ มหาวิทยาลัยบูรพา อำเภอเมือง จังหวัดชลบุรี
พ.ศ. 2554-ปัจจุบัน	เจ้าหน้าที่บริหารงานทั่วไป/ หัวหน้าสำนักงานคณบดี คณะวิทยาการสารสนเทศ มหาวิทยาลัยบูรพา อำเภอเมือง จังหวัดชลบุรี
ประวัติการศึกษา	
พ.ศ. 2547	การศึกษาระดับบัณฑิต (เทคโนโลยีทางการศึกษา) มหาวิทยาลัยบูรพา
พ.ศ. 2560	การศึกษาระดับบัณฑิต (การบริหารการศึกษา) มหาวิทยาลัยบูรพา