

ปัจจัยที่ส่งผลต่อพฤติกรรมการเสพติดสื่อสังคมออนไลน์ของ
นักศึกษามหาวิทยาลัยระดับปริญญาตรีในภาคตะวันออก: ศึกษากรณี
การใช้เฟสบุ๊ก

**Factors Affecting Social Media Addiction Behaviors of Undergraduate
Student in the Eastern Region: A Case Study of Using Facebook**

รัสรินทร์ ว่องสวัสดิ์ (Russarin Wongsawat)¹

ธีระ กุลสวัสดิ์ (Teera Kulsawat)²

¹นิสิตหลักสูตรรัฐศาสตรมหาบัณฑิต สาขาวิชาการบริหารงานยุติธรรมและสังคม

Student, Master of Arts in Political Science Program in Justice and Social Administration

²ผู้ช่วยศาสตราจารย์ ดร., อาจารย์ที่ปรึกษา คณะรัฐศาสตร์และนิติศาสตร์ มหาวิทยาลัยบูรพา

Asst. Prof. Dr., Advisor, Faculty of Political Science and Law, Burapha University

E-mail: zxd.zlma@hotmail.com

Received: 7 July 2019

Revised: 31 July 2019

Accepted: 14 August 2019

บทคัดย่อ

การวิจัยนี้มีวัตถุประสงค์เพื่อศึกษาระดับการเสพติดการใช้เฟสบุ๊ก ศึกษาปัจจัยที่ส่งผลต่อพฤติกรรมการเสพติดการใช้เฟสบุ๊กของนักศึกษามหาวิทยาลัยระดับปริญญาตรีในภาคตะวันออก และพัฒนาโมเดลเชิงสาเหตุการใช้เฟสบุ๊กของนักศึกษามหาวิทยาลัยระดับปริญญาตรีในภาคตะวันออก กลุ่มตัวอย่างเป็นนักศึกษาระดับปริญญาตรีที่กำลังศึกษาอยู่ในมหาวิทยาลัยภาคตะวันออก ปีการศึกษา 2560 จำนวน 400 คน ได้มาโดยการสุ่มอย่างง่าย เครื่องมือที่ใช้ในการเก็บรวบรวมข้อมูลเป็นแบบสอบถามการใช้เฟสบุ๊กของนักศึกษาระดับปริญญาตรีภาคตะวันออก วิเคราะห์ข้อมูลเบื้องต้นโดยใช้โปรแกรม SPSS วิเคราะห์ความสอดคล้องของโมเดลกับข้อมูลเชิงประจักษ์ และเปรียบเทียบโมเดล โดยใช้โปรแกรม LISREL

รัสรินทร์ ว่องสวัสดิ์ และธีระ กุลสวัสดิ์

ผลการวิจัยหลักปรากฏว่า

ระดับพฤติกรรมการเสพติดการใช้เฟสบุ๊กของนักศึกษามหาวิทยาลัยระดับปริญญาตรีในภาคตะวันออกเฉียงเหนือ ในภาพรวมอยู่ในระดับเสพติดการใช้งานโมเดลเชิงสาเหตุการใช้เฟสบุ๊ก ที่พัฒนาขึ้น ประกอบด้วยความรู้สึกลำบากต่อการใช้เฟสบุ๊ก การคล้อยตามกลุ่มอ้างอิง การรับรู้ถึงพฤติกรรมการใช้เฟสบุ๊ก การรับรู้ว่ามีประโยชน์ เจตคติต่อการใช้เฟสบุ๊ก และความตั้งใจในการใช้เฟสบุ๊ก เป็นสาเหตุทางตรงของการใช้เฟสบุ๊กของนักศึกษาระดับปริญญาตรีภาคตะวันออกเฉียงเหนือ ส่วนสาเหตุทางอ้อมได้แก่ เจตคติต่อการใช้เฟสบุ๊ก ความตั้งใจในการใช้เฟสบุ๊ก และพฤติกรรมการเสพติดการใช้เฟสบุ๊ก โมเดลที่พัฒนาขึ้นมีความสอดคล้องกับข้อมูลเชิงประจักษ์อยู่ในเกณฑ์ที่ยอมรับได้ (χ^2/df เท่ากับ 2.97 ค่า GFI เท่ากับ .93 และค่า CFI เท่ากับ .97) ตัวแปรในโมเดลสามารถอธิบายความแปรปรวนของการใช้เฟสบุ๊กของนักศึกษาระดับปริญญาตรีภาคตะวันออกเฉียงเหนือ ได้ร้อยละ 52

คำสำคัญ: สื่อสังคมออนไลน์, มหาวิทยาลัยในภาคตะวันออกเฉียงเหนือ, เฟสบุ๊ก

Abstract

The purposes of this study were 1) to measure Facebook addiction level of undergraduate students in universities in the eastern region of Thailand, 2) to explore the factors affecting Facebook addiction behavior of the undergraduate students, and 3) to propose a Facebook-usage causal relationship model. The samples derived from simple random sampling were 400 undergraduate students in universities located in the eastern region of Thailand in academic year 2017. Data collection instrument was questionnaire. The data was analyzed using SPSS to see the correspondence between the proposed model and the empirical data, and the confirmatory analysis of the model was conducted using LISREL.

The results were as follows.

The overall level of Facebook addiction behavior of the undergraduate students was in level of common user. In the proposed Facebook Usage Model (FUM), the direct causes of Facebook usage were ease of Facebook usage, subjective norm, perceived Facebook usage behavior, perceived benefits of Facebook, attitude toward Facebook usage, and intention to use Facebook and the indirect causes of Facebook usage were attitude toward Facebook usage, intention to use Facebook, and Facebook addiction behavior. The proposed model was correspondent with the empirical data in acceptable level ($\chi^2/df = 2.97$, GFI = .93, and CFI = .97). The variables in the model could explain the variance of Facebook usage of the studied students by 52%.

Keywords: Social media, Undergraduate student in the eastern region, Facebook

บทนำ

สื่อสังคมออนไลน์ เป็นสิ่งที่มนุษย์ในสังคมต้องการสื่อสารข้อมูลถึงกันและกัน ตั้งแต่สมัยโบราณ มนุษย์มีการสื่อสารข้อมูลด้วยวิธีการที่ไม่ซับซ้อน เช่น การส่งจดหมาย โทรเลข โทรศัพท์ วิทยุ หลังจากยุคเครือข่ายคอมพิวเตอร์และอินเทอร์เน็ตเข้ามาเกี่ยวข้อง การสื่อสารข้อมูลจึงเกิดการปรับเปลี่ยนที่เกี่ยวข้องกับอิเล็กทรอนิกส์มากขึ้น ผู้ใช้งานสามารถติดต่อสื่อสารไม่ว่าจะอยู่แห่งหนใด สามารถเลือกบริโภคในสิ่งที่ตนเองต้องการ เกิดความพึงพอใจ จากการพัฒนาเครือข่ายสังคมออนไลน์ต่างๆ จึงเกิดเว็บไซต์ต่างๆ เกิดขึ้น ได้แก่ ไฮไฟฟ์ (Hi5), ยูทูบ (Youtube), ทวิตเตอร์ (Twitter), อินสตาแกรม (Instagram), เฟสบุ๊ก (Facebook) ฯลฯ ด้วยความสามารถการส่งข้อมูลและทันสมัยการเข้าถึงกลุ่มเป้าหมายได้ง่ายนั้น ทำให้สื่อสังคมออนไลน์ มีบทบาทสำคัญต่อ ทุกกลุ่ม ทุกเพศ ทุกวัยรวมถึงได้รับความนิยมนับอย่างมา

การใช้งานอินเทอร์เน็ตของวัยรุ่น โดยการใช้สื่อสารผ่านสังคมออนไลน์เริ่มเกิดความร้อนแรง ก่อให้เกิดการใช้ชีวิตประจำวันในรูปแบบใหม่ ที่มีลักษณะแนวโน้มหลีกเลี่ยงความสัมพันธ์กับคนในครอบครัว ญาติ พี่น้อง เพื่อน หันไปให้ความสนใจกับบุคคลอื่นที่อยู่ในสังคมออนไลน์แทน จนเกิดช่องว่างระหว่างคนในครอบครัว ญาติพี่น้อง เพื่อน เกิดความเหินห่างและความผูกพันที่ลดน้อยลง แต่ขณะเดียวกัน ผู้ใช้งานเกิดมุมมองว่า สังคมออนไลน์ช่วยตอบสนองความต้องการความเพลิดเพลิน ความสนุกสนานจากการ เล่นเกมต่างๆ รวมถึงการแลกเปลี่ยนข้อมูล การสื่อสารกับคนรู้จัก การแสดงออกได้อย่างมีอิสระ ไร้ขีดจำกัด การแสดงความเป็นตัวตนที่แท้จริง และยังช่วยส่งเสริมการแสวงหาความรู้ทางการศึกษาด้วยการหาข้อมูล (นุชรินทร์ ขวัญคำ, 2550)

สื่อสังคมออนไลน์ และชุมชนออนไลน์ (Social Media and Online Community) จากผลการสำรวจกิจกรรมการใช้งานผ่านอินเทอร์เน็ตในปี พ.ศ. 2560 พบว่า สื่อสังคมออนไลน์/ ชุมชนออนไลน์ของคนไทยในยุคนี้ที่มีผู้ใช้งานมากเป็น 3 อันดับ ได้แก่ อันดับที่ 1 ยูทูบ (Youtube) ร้อยละ 97.1 อันดับที่ 2 ได้แก่ เฟสบุ๊ก (Facebook) ร้อยละ 96.6 และอันดับที่ 3 ได้แก่ ไลน์ (Line) ร้อยละ 95.8 และเมื่อพิจารณาระดับการใช้งานสื่อสังคมออนไลน์/ ชุมชนออนไลน์แต่ละประเภท ปรากฏว่า เฟสบุ๊ก (Facebook) กลับกลายเป็นสื่อสังคมออนไลน์ที่มีผู้ตอบแบบสอบถามการใช้งานบ่อยมากกว่าสื่อสังคมออนไลน์อื่นๆ จากการเปรียบเทียบผู้ตอบแบบสอบถาม ใช้งานเฟสบุ๊กบ่อย มีสูงถึงร้อยละ 84.5 และผู้ที่ตอบแบบสอบถาม ใช้งานเฟสบุ๊กน้อย เพียงแค่ร้อยละ 15.5 เท่านั้น (สำนักงานพัฒนาธุรกรรมทางอิเล็กทรอนิกส์, 2561)

เฟสบุ๊ก (Facebook) เป็นสื่อสังคมออนไลน์ ที่เริ่มเปิดใช้งานเมื่อวันที่ 4 กุมภาพันธ์ พ.ศ. 2547 โดย มาร์ก ซักเกอร์เบิร์ก (Mark Zuckerberg) นักศึกษาจากมหาวิทยาลัยฮาร์วาร์ด เริ่มทดลองกับนักศึกษาจากภายในมหาวิทยาลัยที่สนใจสามารถเข้ามาแบ่งปันเผยแพร่ข้อมูลส่วนตัวและรูปภาพได้ ต่อมาได้รับ

รัสรินทร์ ว่องสวัสดิ์ และธีระ กุลสวัสดิ์

ความนิยมแพร่หลายมากขึ้นจากภายในมหาวิทยาลัยนำไปสู่สังคมทั่วโลกเพิ่มขึ้นเรื่อยๆ ทำให้ปัจจุบันมีผู้สนใจจากทั่วโลก สถิติการใช้เฟสบุ๊กในประเทศไทย พบว่า ปี พ.ศ. 2561 ประมาณ 51,000,000 คน แบ่งเป็นผู้หญิง ร้อยละ 49 และผู้ชาย ร้อยละ 51 (Wearesocial, 2561)

นายแพทย์ปิยะ แซ่จ้ง ผู้เชี่ยวชาญในด้านอาชีวเวชศาสตร์ ทำการศึกษาโรคเสพติดเฟสบุ๊ก (Facebook Addiction Disorder) พบว่า คนส่วนใหญ่ในปัจจุบันใช้เฟสบุ๊ก เพื่อการติดต่อสื่อสาร แสดงความคิดเห็นบอกเล่าเรื่องราวต่างๆ ของตนเอง เพื่อเสริมสร้างสัมพันธภาพกับเพื่อนเก่า และเพื่อนใหม่ ในขณะเดียวกัน บางกลุ่มใช้เฟสบุ๊กเป็นสื่อคลายความเหงา ระบายความขุ่นข้องใจ แสดงทัศนคติทางการเมือง รวมถึงการค้าขายออนไลน์ ฯลฯ การเกิดกระแสนิยมดังกล่าวนี้ทำให้เกิดโรคใหม่ขึ้น โดยนักจิตวิทยาเรียกว่า โรคเสพติดเฟสบุ๊ก (Facebook Addiction Disorder: FAD) ซึ่งผู้ใช้งานจำนวนไม่น้อยอาจล้มป่วยด้วยโรคดังกล่าวไม่ทันรู้ตัว และผลสำรวจล่าสุดในสหรัฐอเมริกา ชี้ว่า ผู้หญิงมีความเสี่ยงเกิดอาการนี้มากที่สุด บริษัทออกซิเจนมีเดียและไลต์สปีดรีเสิร์ช จำกัด ทำการสำรวจพฤติกรรมประชากรในสหรัฐอเมริกา พบข้อมูลว่า ผู้หญิงยุคใหม่เติบโตขึ้นพร้อมกับความเจริญก้าวหน้าของเทคโนโลยีอินเทอร์เน็ต ส่วนใหญ่ชีวิตประจำวันผูกพันและผูกติดกับเฟสบุ๊ก อย่างมาก โดยผู้ตอบแบบสอบถามเป็นผู้หญิงอายุ 18-34 ปี จำนวน 1 ใน 3 ระบุว่า สิ่งแรกที่ทำหลังจากการตื่นนอนคือการเปิดคอมพิวเตอร์เพื่อดูความเคลื่อนไหวในเฟสบุ๊กก่อนเป็นอันดับแรก นอกจากนี้ ผู้ตอบแบบสอบถาม ร้อยละ 39 ยอมรับว่า รู้สึกว่าตนเองเสพติดการเล่นเฟสบุ๊ก จากวิวัฒนาการเสพติดของโรคดังกล่าว ทำให้เกิดแบบสังเกตตนเองว่าเป็นผู้ป่วยโรค FAD หรือโรคเสพติดเฟสบุ๊ก มีลักษณะความอดทนน้อย หรือร่วมกิจกรรมอื่นลดลง หรือย้ายมาร่วมกิจกรรมในเฟสบุ๊กแทน (ปิยะ แซ่จ้ง, 2556)

จากการขยายตัวการใช้บริการของเฟสบุ๊ก พบว่า คนไทยส่วนใหญ่ใช้เวลาไปกับอินเทอร์เน็ตและมีอัตราการเพิ่มขึ้นเรื่อยๆ ในปริมาณที่มาก จนทำให้เกิดผลเสียต่อชีวิตของผู้ใช้หรือบุคคลรอบข้างในระดับที่เกินความสามารถที่จะควบคุม ปัญหาเรื่องการเสพติดการใช้งานเฟสบุ๊กนั้น นับวันเริ่มทวีความรุนแรงจากการศึกษาวิจัยที่มีผลต่อพฤติกรรมกรรมการใช้บริการเว็บไซต์เฟสบุ๊กของนิสิตนักศึกษา โดย ดวานภา เนาวรังษี ทำการศึกษานิสิตนักศึกษาระดับปริญญาตรี กำลังศึกษาในเขตกรุงเทพมหานคร จำนวน 8 คน โดยการเลือกแบบบอกรับตอบ พบว่า กลุ่มตัวอย่างมีพฤติกรรมกรรมการใช้บริการเว็บไซต์เฟสบุ๊ก มีผลกระทบต่อสังคมรอบข้างลดน้อยลง ขาดความเป็นส่วนตัวมากขึ้น การใช้ภาษาที่มีลักษณะไม่ถูกต้อง ทำให้ไม่มีความอดทนในการรอคอยน้อยลง ด้านการเรียน เกิดปัญหาผลการเรียนตกต่ำ อันเนื่องมาจาก ไม่สามารถแบ่งเวลาในการทำบ้าน ไม่ทบทวนเนื้อหา ไม่สนใจการเรียน หรือบางครั้งใช้เวลากับการให้บริการเว็บไซต์เฟสบุ๊กมาก จนไม่สามารถไปเรียนได้ ส่งผลกระทบต่อสุขภาพจากการใช้งานเป็นเวลานาน และการขาดความไตร่ตรองข้อมูลที่เป็นความจริงอาจเกิดการถูกลอก ถูกล่อลวง การละเมิดทางเพศ จากผู้ที่รู้จักกันผ่านเว็บไซต์เฟสบุ๊ก ทำให้ตนตกเป็นเหยื่อ และเสียหาย (ดวานภา เนาวรังษี, 2555)

อย่างไรก็ตาม การใช้งานเฟสบุ๊ค มีทั้งผลดีและผลเสียต่อผู้ใช้บริการ ด้วยเหตุผลการใช้งานในลักษณะมีความพอดี เหมาะสม ส่งผลให้เกิดประโยชน์ แต่หากการใช้งานเฟสบุ๊คมีการใช้งานที่เกินความจำเป็นหรือเกินความพอดี จะส่งผลให้เกิดผลกระทบต่อตนเองและคนรอบข้างอย่างไม่รู้ตัว นำมาซึ่งเกิดพฤติกรรมเสพติดการใช้งานเฟสบุ๊ค จนไม่สามารถควบคุมหรือหยุดยั้งได้ เนื่องมาจากการเชื่อมต่อที่ไร้พรมแดน การเปิดกว้างของเนื้อหาข้อมูล ถูกวิพากษ์วิจารณ์ในสังคมออนไลน์ การให้ข้อมูลที่ไม่เป็นความจริง การละเมิดสิทธิส่วนบุคคล การใช้ภาษาที่ไม่ถูกต้องตามหลักภาษา การเผยแพร่ข้อมูลที่ไม่ได้รับอนุญาต การใช้คำหยาบคายโดยไม่คิดไตร่ตรอง การแสดงความคิดเห็นทางการเมือง หรือการแสดงความคิดเห็นที่ตนไม่มีข้อมูลเหล่านั้นมากพอ การไม่ใช่หลักการและเหตุผลในการรับข้อมูลต่างๆ บนโลกออนไลน์ เป็นต้น สิ่งเหล่านี้ก่อให้เกิดผลกระทบและปัญหาต่างๆ ตามมาในสังคม โดยเฉพาะอย่างยิ่งกลุ่มนักศึกษามหาวิทยาลัย เป็นผู้ที่ใช้งานเฟสบุ๊ค และเข้าถึงได้ง่าย รวมถึงเป็นวัยกำลังอยากรู้อยากลอง และมีแนวโน้มพฤติกรรมเสพติดการใช้งานเฟสบุ๊คเป็นอย่างมาก

ดังนั้น ในการศึกษาครั้งนี้ผู้วิจัยจึงมุ่งศึกษาถึง ปัจจัยที่ส่งผลต่อพฤติกรรมเสพติดสื่อสังคมออนไลน์ของนักศึกษามหาวิทยาลัย ระดับปริญญาตรีในภาคตะวันออกเฉียงเหนือ: กรณีศึกษาการใช้เฟสบุ๊ค ซึ่งได้รับความนิยมนในกลุ่มวัยรุ่น โดยเฉพาะกลุ่มนักศึกษาใช้เวลาส่วนใหญ่ในชีวิตประจำวันอยู่กับเว็บไซต์เฟสบุ๊ค เมื่อเทียบกับสถิติการเข้าใช้กับเว็บไซต์อื่นๆ จากพฤติกรรมเสพติดการใช้เฟสบุ๊ค ทำให้ผู้วิจัยสนใจศึกษาปัจจัยใดบ้างที่ส่งผลต่อพฤติกรรมดังกล่าว และเกิดผลกระทบต่อครอบครัว สังคม ประเทศอย่างไร รวมถึงสามารถนำข้อมูลจากการศึกษาไปใช้ประโยชน์ในด้านต่างๆ และหาแนวทางการลดพฤติกรรมเสพติดการใช้งานสื่อสังคมออนไลน์ และพัฒนาสังคมต่อไป

วัตถุประสงค์ของการวิจัย

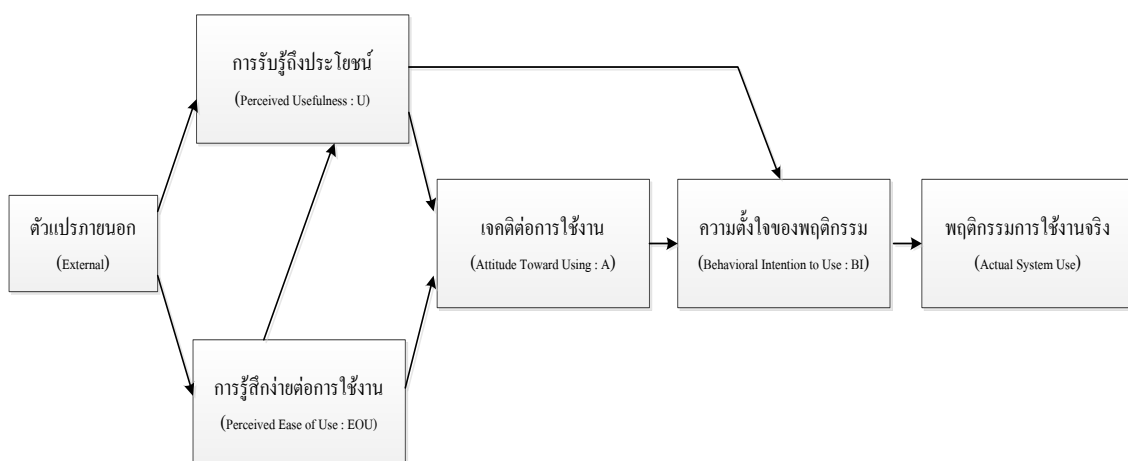
1. เพื่อศึกษาระดับการเสพติดการใช้เฟสบุ๊คของนักศึกษามหาวิทยาลัยระดับปริญญาตรีในภาคตะวันออกเฉียงเหนือ
2. เพื่อศึกษาปัจจัยที่ส่งผลต่อพฤติกรรมเสพติดการใช้เฟสบุ๊คของนักศึกษามหาวิทยาลัย ระดับปริญญาตรีในภาคตะวันออกเฉียงเหนือ
3. เพื่อพัฒนาโมเดลเชิงสาเหตุการใช้เฟสบุ๊คของนักศึกษามหาวิทยาลัย ระดับปริญญาตรีในภาคตะวันออกเฉียงเหนือ

รัสรินทร์ ว่องสวัสดิ์ และธีระ กุลสวัสดิ์

แนวความคิด ทฤษฎี และงานวิจัยที่เกี่ยวข้อง

โมเดลการยอมรับเทคโนโลยี (Technology Acceptance Model: TAM)

ในปี ค.ศ. 1986 โดย Davis (Davis, 1986) เป็นผู้สร้างแบบจำลองการยอมรับการใช้เทคโนโลยี (Technology Acceptance Model: TAM) โดยเป้าหมายสามารถอธิบายถึงปัจจัยที่กำหนดการยอมรับการใช้เทคโนโลยี และสามารถอธิบายพฤติกรรมของผู้ใช้ได้หลากหลายรูปแบบแบบเทคโนโลยีและผู้ใช้งาน ในขณะเดียวกันวัตถุประสงค์หลักของโมเดลการยอมรับการใช้เทคโนโลยี (Technology Acceptance Model : TAM) เพื่อติดตามและทำนายผลกระทบจากการวัดความเชื่อ (beliefs) เจตคติ (Attitudes) และความตั้งใจการกระทำ (intention) ซึ่งผลของการกระทำพฤติกรรมนั้นเกิดขึ้น และเพื่อให้อธิบายความสัมพันธ์ระหว่างความตั้งใจและพฤติกรรมยอมรับเทคโนโลยี เช่น งานวิจัยของ Davis ศึกษาความสัมพันธ์ระหว่างปัจจัยตามโมเดลการยอมรับการใช้เทคโนโลยี (Technology Acceptance Model : TAM) จนเกิดผลงานในปัจจุบัน ดังภาพที่ 1

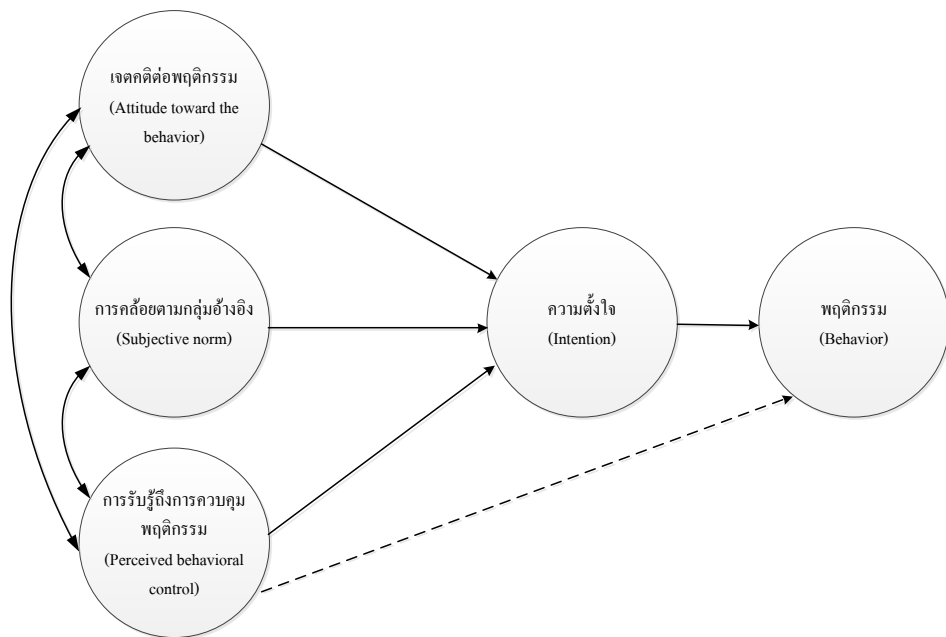


ภาพที่ 1 โมเดลการยอมรับการใช้เทคโนโลยี (Technology Acceptance Model: TAM)

ทฤษฎีพฤติกรรมตามแผน (Theory of planned Behavior: TPB)

ทฤษฎีพฤติกรรมตามแผน (Ajzen, 2006) นำเสนอโดย Fishbein and Ajzen (1980) ซึ่งพัฒนามาจากทฤษฎีการกระทำตามหลักเหตุและผล (Theory of reason action หรือ TRA) เพื่อลดข้อจำกัดบางประการของ TRA โดยพัฒนาขึ้นเพื่อทำนายพฤติกรรมของบุคคลจากความตั้งใจ และใช้สำรวจแรงจูงใจอื่นๆ ที่มีอิทธิพลต่อการแสดงพฤติกรรมจากแนวความคิดของมนุษย์ในการตัดสินใจใช้เหตุผลเลือกที่จะกระทำ เพราะมนุษย์นั้นมีระบบการคิดพิจารณา ไตร่ตรอง รู้จักใช้เหตุผล เพื่อนำไปประกอบการตัดสินใจ ก่อให้เกิดประโยชน์แก่ตนเอง และเชื่อว่า พฤติกรรมของมนุษย์มิได้เกิดจากการขาดพิจารณาไตร่ตรอง หรือถูกกำหนด

โดยอารมณ์ ที่จะเลือกตัดสินใจกระทำหรือไม่กระทำพฤติกรรมใดๆ อีกทั้งพฤติกรรมต่างๆ ต้องอาศัย ปัจจัยอื่น ที่มีใช้ด้านปัจจัยด้านแรงจูงใจ เช่น โอกาส และทรัพยากร (ได้แก่ เวลา เงิน ทักษะ ความร่วมมือจากผู้อื่น เป็นต้น) ซึ่งหมายถึงการมีโอกาสรักษา ทรัพยากร และเจตนาที่กระทำ จะส่งผลให้พฤติกรรมนั้น สำเร็จลุล่วงได้ จากทฤษฎีพฤติกรรมตามแผน เชื่อว่า การกระทำพฤติกรรมของมนุษย์เกิดจากปัจจัย 3 ด้าน คือ เจตคติต่อพฤติกรรม (Attitude Toward the behavior) การคล้อยตามสิ่งที่อ้างอิง (Subjective norm) และการรับรู้ถึงการควบคุมพฤติกรรม (Perceived behavioral control) ซึ่งมีความสัมพันธ์ ดังภาพที่ 2



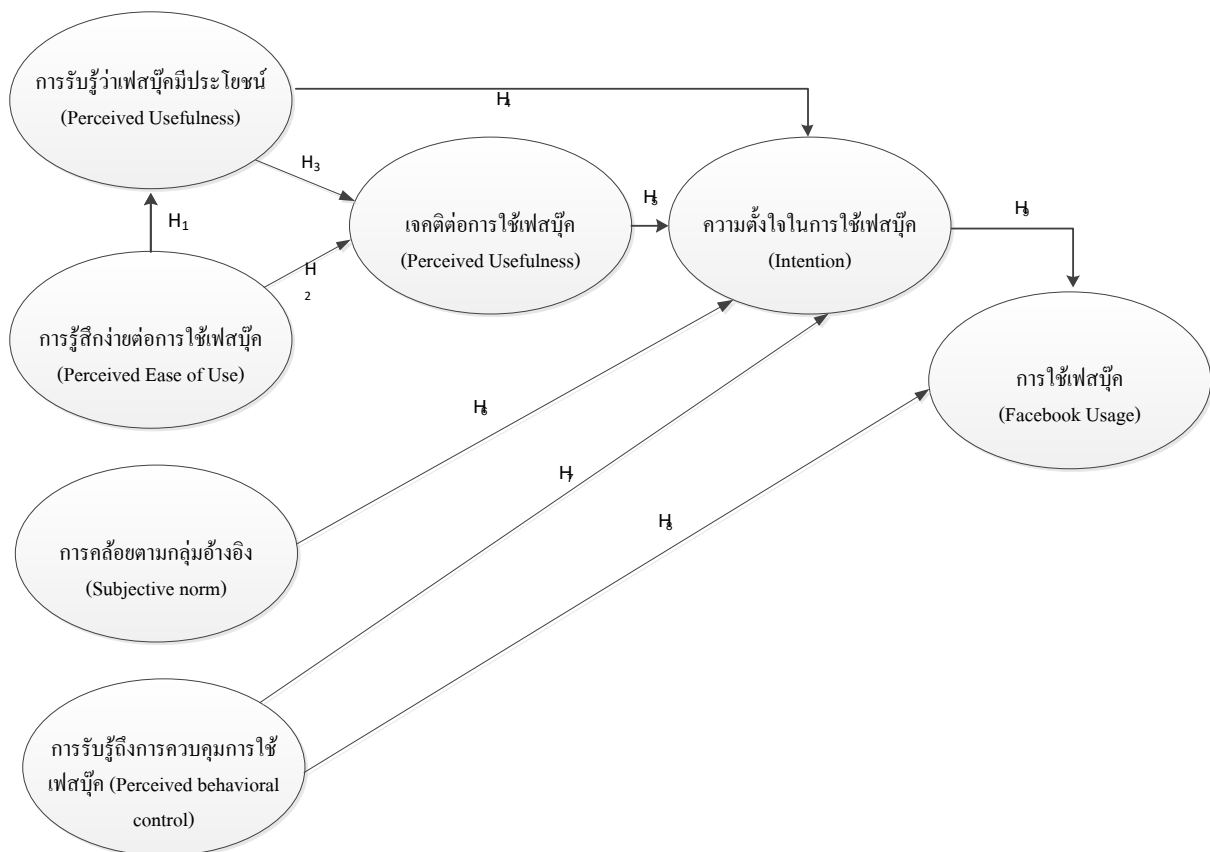
ภาพที่ 2 โมเดลทฤษฎีพฤติกรรมตามแผน (Theory of planned Behavior: TPB)

กรอบแนวคิดในการวิจัย

การศึกษาครั้งนี้ได้นำทฤษฎีพฤติกรรมตามแผน (Theory of planned Behavior: TPB) ของ Ajzen and Fishbein (1980) ซึ่งประกอบด้วยตัวแปรเจตคติต่อพฤติกรรม (Attitude Toward Behavior) การคล้อยตามกลุ่มอ้างอิง (Subjective norm) การรับรู้ถึงการควบคุมการใช้งาน (Perceived behavioral control) และนำ โมเดลการยอมรับการใช้เทคโนโลยี (Technology Acceptance Model: TAM) ของ Davis (1986) โดยนำทั้ง 2 แนวคิดมาบูรณาการเป็นโมเดลการใช้เฟซบุ๊ก ซึ่งพิจารณาจากตัวแปรที่มีลักษณะซ้ำกัน ได้แก่ เจตคติ ต่อการใช้เฟซบุ๊ก ความตั้งใจการใช้เฟซบุ๊ก และการใช้เฟซบุ๊ก โดยการนำตัวแปรที่มีลักษณะซ้ำมาเชื่อมกับ ตัวแปรอื่นๆ ระหว่างแนวคิดทั้งหมด และพัฒนาเป็นโมเดลการใช้เฟซบุ๊ก (Facebook Usage Model: FUM) ซึ่งมีตัวแปรทั้งหมด คือ การรับรู้ว่ามีประโยชน์ (Perceived Usefulness) การรู้สึกง่ายต่อการใช้งาน

รัสรินทร์ ว่องสวัสดิ์ และธีระ กุลสวัสดิ์

เฟสบุ้ค (Perceived Ease of Use) การคล้อยตามกลุ่มอ้างอิง (Subjective norm) การรับรู้ถึงการควบคุมการใช้ งาน (Perceived behavioral control) เจตคติต่อพฤติกรรม (Attitude Toward Behavior) ความตั้งใจ (Intention) และการใช้เฟสบุ้ค (Facebook Usage) นำเสนอเป็นกรอบแนวความคิดในการวิจัยดังภาพที่ 3



ภาพที่ 3 การพัฒนาโมเดลการใช้เฟสบุ้คของนักศึกษามหาวิทยาลัยระดับปริญญาตรีในภาคตะวันออกเฉียง

สมมติฐานของการวิจัย

จากกรอบแนวความคิด สมมติฐานการวิจัย คือ โมเดลการใช้เฟสบุ้คของนักศึกษามหาวิทยาลัยระดับปริญญาตรีในภาคตะวันออกเฉียงตามสมมติฐานที่พัฒนาขึ้น มีความสอดคล้องกับข้อมูลเชิงประจักษ์

วิธีการดำเนินการวิจัย

ประชากร ได้แก่ นักศึกษาที่กำลังศึกษาอยู่ในปีการศึกษา 2560 ในมหาวิทยาลัยภาคตะวันออกเฉียงตามข้อมูลสถาบันอุดมศึกษาระดับปริญญาตรีของสำนักงานคณะกรรมการการอุดมศึกษา ปี พ.ศ. 2558

จำนวน 16 มหาวิทยาลัย โดยทำการสุ่มมหาวิทยาลัยมา 4 แห่ง ด้วยวิธีการสุ่มอย่างง่าย ได้แก่ มหาวิทยาลัยบูรพา จังหวัดชลบุรี มหาวิทยาลัยศรีปทุม วิทยาเขตชลบุรี มหาวิทยาลัยเทคโนโลยีราชมงคลภาคตะวันออก วิทยาเขตบางพระ และมหาวิทยาลัยราชภัฏรำไพพรรณี วิทยาเขตจันทบุรี ในการวิจัยครั้งนี้ กำหนดกลุ่มขนาดตัวอย่างโดยใช้ตารางกำหนดขนาดตัวอย่างของ ทาโร่ ยามาเน่ (Taro Yamane) ที่ระดับความเชื่อมั่น 95% โดยให้เกิดความคลาดเคลื่อนได้ไม่เกิน ร้อยละ 5 ดังนั้น จะได้กลุ่มตัวอย่างจำนวน 400 คน จากมหาวิทยาลัยทั้ง 4 แห่ง

เครื่องมือที่ใช้ในการรวบรวมข้อมูล

เครื่องมือวิจัย แบบสอบถามเกี่ยวกับปัจจัยที่ส่งผลต่อพฤติกรรมการเสพติดสื่อสังคมออนไลน์ของนักศึกษามหาวิทยาลัยระดับปริญญาตรีในภาคตะวันออก: ศึกษากรณีการใช้เฟสบุ๊ก มีทั้งหมด 3 ตอน ประกอบด้วย

ตอนที่ 1 ข้อมูลทั่วไปของผู้ตอบแบบสอบถาม มีลักษณะแบบตรวจสอบรายการ ได้แก่ เพศ มหาวิทยาลัย สภาพนิสิต/นักศึกษา ประสบการณ์การใช้เฟสบุ๊กของนักศึกษา ระยะเวลาการใช้เฟสบุ๊กของนักศึกษา และความถี่ของการใช้เฟสบุ๊กของนักศึกษา

ตอนที่ 2 แบบทดสอบพฤติกรรมการเสพติดการใช้เฟสบุ๊ก (Addiction Behaviors Using Facebook Test : ABUFT) ซึ่งปรับมาจากแบบทดสอบการติดสื่อสังคมออนไลน์ของชาญวิทย์ พรนภดล และคณะ (2556) โดยแบบทดสอบจะประกอบไปด้วยคำถามจำนวน 16 ข้อ เป็นแบบ Likert scale ซึ่งใช้วัดระดับพฤติกรรมการเสพติดการใช้เฟสบุ๊กในบุคคลได้ตั้งแต่อายุ 12 ปีขึ้นไป (ชาญวิทย์ พรนภดล และเอษรา วสุพันธ์จิต, 2556)

ตอนที่ 3 ปัจจัยที่ส่งผลต่อพฤติกรรมการใช้เฟสบุ๊กของนักศึกษา เป็นแบบสอบถามเกี่ยวกับตัวแปรที่ใช้ในการศึกษาทั้งหมด 7 ตัวแปร ได้แก่ การรับรู้การว่าเฟสบุ๊กมีประโยชน์ (Perceived Usefulness) การรู้สึ่ง่ายต่อการใช้งานเฟสบุ๊ก (Perceived Ease of use) การคล้อยตามกลุ่มอ้างอิง (Subjective norm) การรับรู้ถึงการควบคุมการใช้เฟสบุ๊ก (Perceived behavioral control) เจตคติต่อการใช้เฟสบุ๊ก (Attitude Toward Behavior) ความตั้งใจในการใช้เฟสบุ๊ก (Intention) และการใช้เฟสบุ๊ก (Facebook Usage)

การวิเคราะห์ข้อมูล

1. วิเคราะห์ระดับการเสพติดการใช้เฟสบุ๊กการใช้เฟสบุ๊กของนักศึกษามหาวิทยาลัยระดับปริญญาตรีในภาคตะวันออก ด้วยสถิติวิเคราะห์ข้อมูลเบื้องต้นโดยใช้โปรแกรม SPSS

2. วิเคราะห์องค์ประกอบเชิงยืนยัน (Confirmatory Factor Analysis) และวิเคราะห์ความสอดคล้องของโมเดลเชิงสาเหตุพฤติกรรมการใช้เฟสบุ๊ก โดยใช้โปรแกรมลิสเรล

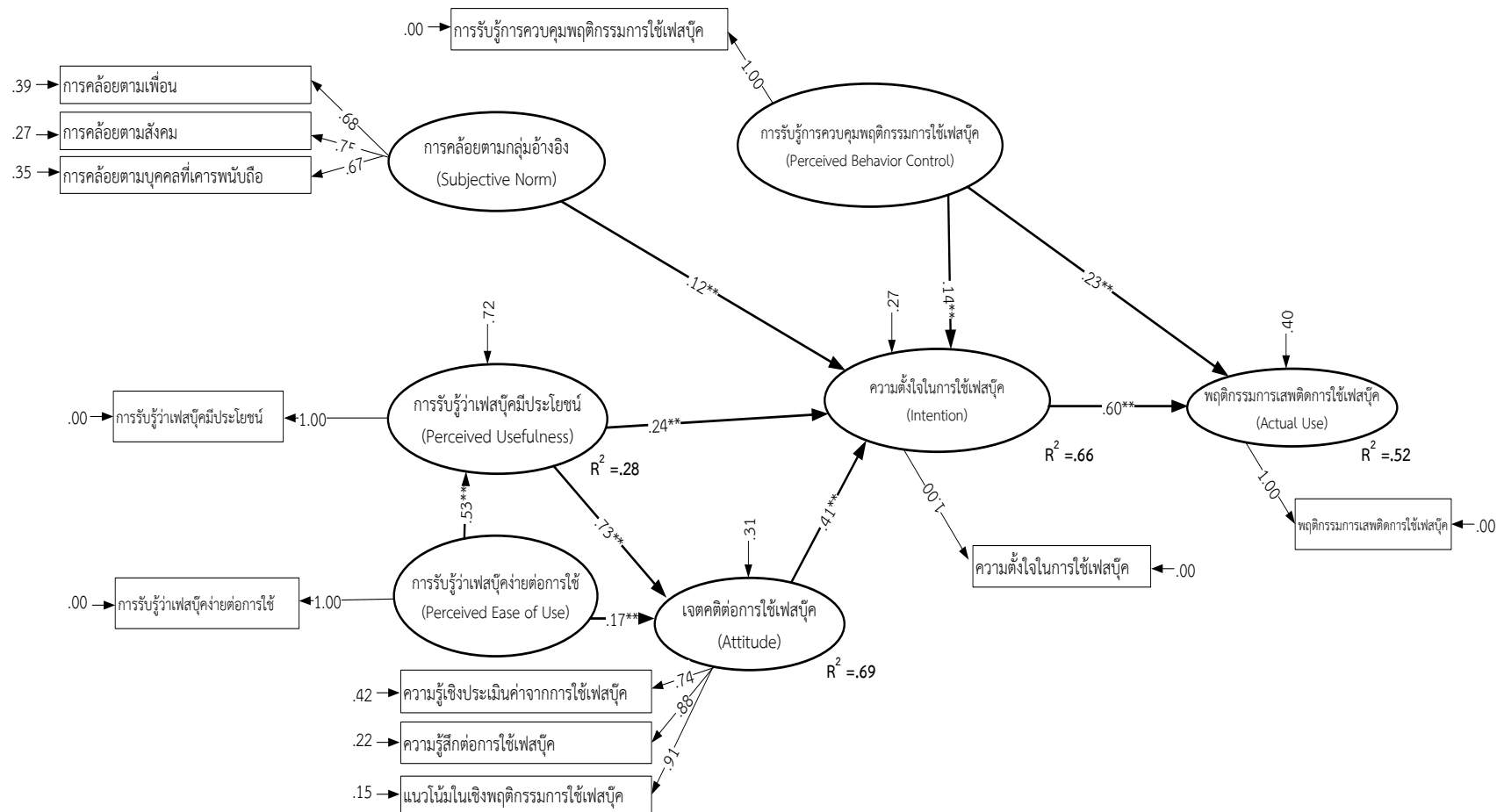
ผลการวิจัย

ผู้วิจัยนำเสนอผลการวิเคราะห์ข้อมูล จำแนกการนำเสนอออกเป็น 4 ตอน คือ ตอนที่ 1 ผลการวิเคราะห์ระดับการเสพติดการใช้เฟสบุ๊คของนักศึกษามหาวิทยาลัยระดับปริญญาตรีในภาคตะวันออกเฉียงเหนือ ตอนที่ 2 ผลการวิเคราะห์องค์ประกอบเชิงยืนยันของตัวแปรแฝง ตอนที่ 3 ผลการวิเคราะห์ความสัมพันธ์ของโมเดลพฤติกรรมมการใช้เฟสบุ๊คกับข้อมูลเชิงประจักษ์ และตอนที่ 4 ผลการวิเคราะห์เส้นทางอิทธิพลระหว่างตัวแปรในโมเดลพฤติกรรมมการใช้เฟสบุ๊ค มีรายละเอียดดังนี้

ตอนที่ 1 ผลการวิเคราะห์ระดับการเสพติดการใช้เฟสบุ๊คของนักศึกษามหาวิทยาลัยระดับปริญญาตรีในภาคตะวันออกเฉียงเหนือ ปรากฏว่าเพศหญิงมีพฤติกรรมเสพติดการใช้เฟสบุ๊คมากกว่าเพศชาย คิดเป็นร้อยละ 58 โดยกลุ่มตัวอย่างเป็นนิสิต นักศึกษาจากมหาวิทยาลัยภาคตะวันออกเฉียงเหนือ 4 แห่ง จำนวน 400 คน ซึ่งส่วนใหญ่เป็นนิสิตนักศึกษา ชั้นปีที่ 2 คิดเป็นร้อยละ 31 กลุ่มสาขาวิชามนุษยศาสตร์และสังคมศาสตร์ คิดเป็นร้อยละ 55 เคยใช้งาน ร้อยละ 97.50 ระยะเวลาการใช้งานตั้งแต่ 2 ปีขึ้นไป คิดเป็นร้อยละ 91 โดยใช้เฟสบุ๊คมากกว่า 5 ชั่วโมงต่อวัน คิดเป็นร้อยละ 34.30 ซึ่งใช้งานในที่พักอาศัย คิดเป็นร้อยละ 59.80 และภาพรวมนักศึกษามหาวิทยาลัยระดับปริญญาตรีในภาคตะวันออกเฉียงเหนือ มีระดับพฤติกรรมมอยู่ในระดับเสพติดการใช้เฟสบุ๊ค คิดเป็นร้อยละ 71.50

ตอนที่ 2 ผลการวิเคราะห์องค์ประกอบเชิงยืนยันของตัวแปร เพื่อทำการตรวจสอบความตรงของโมเดลการวัดตัวแปรแฝงแต่ละตัวแปร ประกอบด้วย โมเดลการวัดตัวแปรแฝงการคล้อยตามกลุ่มอ้างอิง ประกอบด้วยบ่งชี้ 3 ตัว ได้แก่ การคล้อยตามเพื่อน การคล้อยตามสังคม การคล้อยตามบุคคลที่เคารพนับถือ ตัวแปรแฝงเจตคติต่อการใช้เฟสบุ๊ค ประกอบด้วยตัวแปร 3 ตัว ได้แก่ ความรู้ความเข้าใจจากการใช้เฟสบุ๊ค ความรู้สึกต่อการใช้เฟสบุ๊ค และแนวโน้มเชิงพฤติกรรมมการใช้เฟสบุ๊ค ปรากฏว่า ค่าดัชนีความสอดคล้องของโมเดลการวัดตัวแปรแฝงทุกตัวอยู่ในเกณฑ์มาตรฐาน แสดงว่า เครื่องมือวิจัยมีความตรงเชิงโครงสร้างและสามารถใช้อัตราองค์ประกอบในตัวแปรแฝงแต่ละตัวแปรได้จริง

ตอนที่ 3 ผลการวิเคราะห์ความสัมพันธ์ของโมเดลพฤติกรรมมการใช้เฟสบุ๊คของนักศึกษาระดับปริญญาตรีภาคตะวันออกเฉียงเหนือกับข้อมูลเชิงประจักษ์ ปรากฏดังภาพที่ 4 และตารางที่ 1



รัสรินทร์ ว่องสวัสดิ์ และธีระ กุลสวัสดิ์

ตารางที่ 1 ค่าสถิติประเมินความกลมกลืนของโมเดลความสัมพันธ์เชิงสาเหตุการใช้เฟสบุ้คของนักศึกษา
ระดับปริญญาตรี

ดัชนี	เกณฑ์	ค่าสถิติ
ไค-สแควร์สัมพัทธ์ (χ^2/df)	<3.00	2.97
Comparative Fit Index: CFI	>.95	.97
Relative Fit Index: RFI	>.95	.96
Standard Root mean Square Residual: SRMR	<.08	.05
Root Mean Square Error of Approximation: RMSEA	<.07	.04
Goodness of Fit Index: GFI	>.90	.93
Adjust Goodness of Fit Index: AGFI	>.90	.91

จากภาพที่ 4 และตารางที่ 1 ผลการวิเคราะห์โมเดลความสัมพันธ์เชิงสาเหตุการใช้เฟสบุ้คของนักศึกษามหาวิทยาลัยระดับปริญญาตรีในภาคตะวันออกเฉียง ปรากฏว่า โมเดลมีความสอดคล้องกับข้อมูลเชิงประจักษ์อยู่ในเกณฑ์ที่ยอมรับได้ ผลการทดสอบค่าไค-สแควร์สัมพัทธ์ (χ^2/df) มีค่าเท่ากับ 2.97 ดัชนีวัดความกลมกลืนเปรียบเทียบ (Comparative Fit Index: CFI) มีค่าเท่ากับ .97 ค่าดัชนีความสัมพันธ์ (Relative Fit Index: RFI) มีค่าเท่ากับ .96 ค่ารากของค่าเฉลี่ยกำลังสองของเศษเหลือในรูปคะแนนมาตรฐาน (Standard Root mean Square Residual: SRMR) มีค่าเท่ากับ .05 และค่ารากของค่าเฉลี่ยกำลังสองของความคลาดเคลื่อนโดยประมาณ (Root Mean Square Error of Approximation: RMSEA) มีค่าเท่ากับ .04 และความน่าจะเป็น (P-Value) น้อยกว่า .01 ดัชนีวัดระดับความกลมกลืน (Goodness of Fit Index: GFI) มีค่าเท่ากับ .93 ดัชนีวัดระดับกลมกลืนที่ปรับแก้แล้ว (Adjust Goodness of Fit Index: AGFI) มีค่าเท่ากับ .91 และจากการพิจารณาดัชนีเข้าเกณฑ์การวัดทุกเกณฑ์ แสดงว่า โมเดลมีความสอดคล้องกับข้อมูลเชิงประจักษ์

ค่าสัมประสิทธิ์พยากรณ์ตัวแปรตามคือ การใช้เฟสบุ้ค มีค่าเท่ากับ .52 แสดงว่า ตัวแปรการรู้สึกง่ายต่อการใช้งาน การคล้อยตามกลุ่มอ้างอิง การรับรู้ถึงการควบคุมพฤติกรรมการใช้เฟสบุ้ค การรับรู้ว่ามีประโยชน์ เจตคติต่อการใช้เฟสบุ้ค และความตั้งใจในการใช้เฟสบุ้ค ร่วมกันอธิบายความแปรปรวนของการใช้เฟสบุ้คของนักศึกษาระดับปริญญาตรีภาคตะวันออกเฉียง 52

ตอนที่ 4 ผลการวิเคราะห์เส้นทางอิทธิพลระหว่างตัวแปรในโมเดลพฤติกรรมการใช้เฟสบุ้ค รายละเอียดดังตารางที่ 2

ตารางที่ 2 ค่าสัมประสิทธิ์อิทธิพลของโมเดลความสัมพันธ์เชิงสาเหตุการใช้เฟสบุ๊คของนักศึกษามหาวิทยาลัยระดับปริญญาตรีในภาคตะวันออกเฉียง

ตัวแปรสาเหตุ	การรับรู้ว่ามีประโยชน์			เจตคติต่อการใช้เฟสบุ๊ค			ความตั้งใจในการใช้เฟสบุ๊ค			การใช้เฟสบุ๊ค		
	TE	IE	DE	TE	IE	DE	TE	IE	DE	TE	IE	DE
	การรับรู้ว่าการใช้เฟสบุ๊ค	.53**	-	.53**	.56**	.39**	.17**	.35**	.35**	-	.21**	.21**
	(.04)		(.04)	(.05)	(.04)	(.01)	(.03)	(.03)		(.02)	(.02)	
การคล้อยตามกลุ่มอ้างอิง	-	-	-	-	-	-	.12*	-	.12*	.07*	.07*	-
							(.06)		(.06)	(.03)	(.03)	
การรับรู้การควบคุมพฤติกรรมการใช้เฟสบุ๊ค	-	-	-	-	-	-	.14**	-	.14**	.32**	.09*	.23**
							(.04)		(.04)	(.04)	(.03)	(.01)
การรับรู้ว่ามีประโยชน์	-	-	-	.73**	-	.73*	.54**	.30**	.24**	.32**	.32**	-
				(.06)		(.05)	(.06)	(.04)	(.02)	(.04)	(.04)	
เจตคติต่อการใช้เฟสบุ๊ค	-	-	-	-	-	-	.41**	-	.41*	.25	.25	-
							(.10)		(.10)	(.07)	(.07)	
ความตั้งใจในการใช้เฟสบุ๊ค	-	-	-	-	-	-	-	-	-	.60**	-	.60**
										(.06)		(.06)

หมายเหตุ: DE=อิทธิพลทางตรง (Direct Effect); IE=อิทธิพลทางอ้อม (Indirect Effect); TE=อิทธิพลรวม (Total Effect)

**p<.01, *p<.05

จากตารางที่ 2 ผลการแปรความหมายของพารามิเตอร์ในโมเดลความสัมพันธ์เชิงสาเหตุการใช้เฟสบุ๊คของนักศึกษามหาวิทยาลัยระดับปริญญาตรีในภาคตะวันออกเฉียง

การมีอิทธิพลทางตรงระหว่างตัวแปร

การรู้สึกง่ายต่อการใช้เฟสบุ๊ค มีอิทธิพลทางตรงต่อการรับรู้ว่ามีประโยชน์และเจตคติต่อการใช้เฟสบุ๊ค โดยมีขนาดอิทธิพลเท่ากับ .53 และ .17 ตามลำดับ การคล้อยตามกลุ่มอ้างอิง มีอิทธิพลทางตรงต่อความตั้งใจในการใช้เฟสบุ๊ค โดยมีขนาดอิทธิพลเท่ากับ .12 การรับรู้ถึงการควบคุมพฤติกรรมการใช้เฟสบุ๊ค มีอิทธิพลทางตรงต่อความตั้งใจในการใช้เฟสบุ๊ค และการใช้เฟสบุ๊ค โดยมีขนาดอิทธิพลเท่ากับ .14 และ .23 ตามลำดับ การรับรู้ว่ามีประโยชน์ มีอิทธิพลทางตรงต่อเจตคติต่อการใช้เฟสบุ๊ค และความตั้งใจในการใช้เฟสบุ๊ค โดยมีขนาดอิทธิพลเท่ากับ .73 และ .24 ตามลำดับ เจตคติต่อการใช้เฟสบุ๊ค มีอิทธิพลทางตรงต่อความตั้งใจในการใช้เฟสบุ๊ค โดยมีขนาดอิทธิพลเท่ากับ .41 ความตั้งใจในการใช้เฟสบุ๊ค มีอิทธิพลทางตรงต่อการใช้เฟสบุ๊ค โดยมีขนาดอิทธิพลเท่ากับ .60

การได้รับอิทธิพลทางอ้อมระหว่างตัวแปร

เจตคติต่อการใช้เฟสบุ๊ค ได้รับอิทธิพลทางอ้อมจากการรู้สึกง่ายต่อการใช้เฟสบุ๊ค โดยมีขนาดอิทธิพลเท่ากับ .39 ความตั้งใจในการใช้เฟสบุ๊ค ได้รับอิทธิพลทางอ้อมจากการรู้สึกง่ายต่อการใช้เฟสบุ๊ค และการรับรู้ว่ามีประโยชน์ โดยมีขนาดอิทธิพลเท่ากับ .35 และ .30 ตามลำดับ พฤติกรรมการเสพติดการใช้เฟสบุ๊ค ได้รับอิทธิพลทางอ้อมจากการรู้สึกง่ายต่อการใช้เฟสบุ๊ค การคล้อยตามกลุ่มอ้างอิง การรับรู้ถึงการควบคุมพฤติกรรมการใช้เฟสบุ๊ค การรับรู้ว่ามีประโยชน์ และเจตคติต่อการใช้เฟสบุ๊ค โดยมีขนาดอิทธิพลเท่ากับ .21, .07, .09, .32 และ .25 ตามลำดับ

อภิปรายผลการวิจัย

ผู้วิจัยแบ่งการอภิปรายผลการวิจัยออกเป็น 2 ประเด็น คือ 1) อภิปรายถึงการพัฒนาโมเดลความสัมพันธ์เชิงสาเหตุการใช้เฟสบุ๊ค 2) อภิปรายถึงผลการตรวจสอบความสอดคล้องของโมเดลกับข้อมูลเชิงประจักษ์

1. ผลการพัฒนาโมเดลความสัมพันธ์เชิงสาเหตุการใช้เฟสบุ๊ค (FUM) โดยการนำทฤษฎีพฤติกรรมตามแผน (TPB) ซึ่งเป็นทฤษฎีที่สามารถอธิบายสาเหตุและผลของพฤติกรรมทั่วไปของบุคคลมารวมกับโมเดลการยอมรับการใช้เทคโนโลยี (TAM) ทำให้พัฒนาเป็นโมเดลความสัมพันธ์เชิงสาเหตุการใช้เฟสบุ๊ค ซึ่งมีตัวแปรที่สามารถอธิบายถึงพฤติกรรมบุคคล และมีตัวแปรในการอธิบายการใช้เทคโนโลยีที่มีความสมบูรณ์มากขึ้น โดยทฤษฎีพฤติกรรมตามแผน เป็นทฤษฎีที่นิยมในการใช้อธิบาย

พฤติกรรมของบุคคล และมีความแตกต่างจากจากโมเดลการยอมรับการใช้เทคโนโลยี ที่ถูกพัฒนาขึ้นในอดีต ซึ่งบริบทของเทคโนโลยีและสภาพแวดล้อมของการใช้เทคโนโลยีในสมัยอดีตนั้น มีสภาพที่มีลักษณะแตกต่างจากปัจจุบันเป็นอย่างมาก ดังนั้นตัวแปรที่ใช้ในการอธิบายการใช้เทคโนโลยีในปัจจุบันจึงมีการเปลี่ยนแปลงไป

2. ผลการตรวจสอบความสอดคล้องของโมเดลกับข้อมูลเชิงประจักษ์ ปรากฏว่า โมเดลความสัมพันธ์เชิงสาเหตุการใช้เฟสบุ๊คของนักศึกษาระดับปริญญาตรีมีความสอดคล้องกับข้อมูลเชิงประจักษ์อยู่ในเกณฑ์ที่ยอมรับได้ ซึ่งความสัมพันธ์ระหว่างตัวแปรในโมเดลความสัมพันธ์เชิงสาเหตุการใช้เฟสบุ๊คของนักศึกษาระดับปริญญาตรี ผู้วิจัยพัฒนาขึ้น และสามารถอภิปรายความสัมพันธ์ระหว่างตัวแปรได้

ความสัมพันธ์เชิงสาเหตุระหว่างตัวแปรในโมเดลความสัมพันธ์เชิงสาเหตุของการใช้เฟสบุ๊คที่พัฒนาขึ้น ประกอบไปด้วยทฤษฎีพฤติกรรมตามแผน (TPB) และโมเดลการยอมรับเทคโนโลยี (TAM) ผลการวิจัยครั้งนี้ จึงนำมาเป็นข้อสรุปได้ว่า การใช้เฟสบุ๊คของนักศึกษาระดับปริญญาตรีภาคตะวันออกเฉียงเหนือเกิดจากไตร่ตรองก่อนที่จะสามารถตัดสินใจในการใช้เฟสบุ๊คมากขึ้นเพียงใดนั้น เกิดจากแรงจูงใจภายในหลายประการ ประกอบด้วย เจตคติต่อการใช้เฟสบุ๊ค การรับรู้ว่ามีประโยชน์ การคล้อยตามกลุ่มอ้างอิง การรับรู้ถึงการควบคุมการใช้เฟสบุ๊ค และการรู้สึกง่ายต่อการใช้เฟสบุ๊ค นำไปสู่ความตั้งใจที่จะกระทำหรือไม่กระทำพฤติกรรมการใช้เฟสบุ๊ค ดังนั้นถ้านักศึกษามีเจตคติต่อการใช้เฟสบุ๊คในทิศทางบวกหรือเห็นว่ามีประโยชน์ต่อการเรียนของตน และรับรู้ว่ามีเพื่อน บุคคลอื่นในสังคม หรือบุคคลที่เคารพนับถือ มีความเห็นในทำนองเดียวกันหรือกระทำพฤติกรรมนั้น ประกอบกับนักศึกษารับรู้ว่าจะสามารถกระทำพฤติกรรมนั้นได้ นักศึกษาคคนนั้นน่าจะมี ความตั้งใจใช้เฟสบุ๊คและนำไปใช้ให้เกิดประโยชน์ที่สุด ซึ่งเป็นไปตามกรอบการอธิบายพฤติกรรมมนุษย์ของแนวคิดทฤษฎีพฤติกรรมตามแผน (TPB) อย่างไรก็ตามแนวคิดทฤษฎีพฤติกรรมตามแผนยังอธิบายต่อไปว่า ถึงแม้ความตั้งใจจะตัวกลางนำไปสู่การกระทำหรือไม่กระทำพฤติกรรม แต่การรับรู้การควบคุมพฤติกรรมในสถานการณ์จริงอาจทำให้บุคคลตัดสินใจที่จะกระทำพฤติกรรมโดยไม่ได้มีความตั้งใจมาก่อนก็ได้ ซึ่งประเด็นนี้ผลการวิจัยก็เป็นไปตามทฤษฎี

ข้อเสนอแนะเพื่อนำผลการศึกษาไปใช้

ผลการวิจัยปัจจัยที่ส่งผลต่อพฤติกรรมการเสพติดสื่อสังคมออนไลน์ของนักศึกษามหาวิทยาลัยระดับปริญญาตรีในภาคตะวันออกเฉียงใต้: ศึกษากรณีการใช้เฟสบุ๊ก ทำให้ทราบถึงสาเหตุพฤติกรรมการใช้งานเฟสบุ๊ก เพื่อสามารถนำไปพัฒนาปรับปรุง โดยมีข้อเสนอแนะ ดังนี้

1. มหาวิทยาลัยสามารถนำข้อมูลวิจัยครั้งนี้ไปพัฒนาเป็นสื่อการเรียนการสอนที่สร้างสรรค์ผ่านช่องทางเฟสบุ๊ก เนื่องจากนักศึกษาส่วนใหญ่มีการเข้าใช้งานเฟสบุ๊กเป็นจำนวนมาก เพื่อให้ให้นักศึกษามีโอกาสได้รับข้อมูลที่มีประโยชน์มากขึ้น

2. สามารถนำข้อมูลการวิจัยครั้งนี้ไปพัฒนาและสร้างความตระหนักรู้ของการเสพติดการใช้เฟสบุ๊ก ซึ่งอาจก่อให้เกิดปัญหาทางการเรียน ปัญหาด้านความสัมพันธ์กับผู้อื่น ปัญหาการเงิน ปัญหาด้านประกอบอาชีพ และปัญหาด้านสุขภาพร่างกาย ซึ่งปัญหาเหล่านี้ควรได้รับการควบคุมและดูแลจากครอบครัว สถานการศึกษา และสถานบันทางสังคมต่างๆ เพื่อให้ตระหนักถึงข้อเสียในการใช้เฟสบุ๊กมากเกินไปและอาจสร้างความเสียหายให้แก่ตนเองหรือนุคคลรอบข้างได้ ดังนั้น ครอบครัว สถานการศึกษา และสถานบันทางสังคมต่างๆ หรือหน่วยงานที่เกี่ยวข้องกับการใช้เทคโนโลยี ควรให้ความสนใจและส่งเสริม แนะนำให้นักศึกษาที่มีพฤติกรรมการเสพติดการใช้เฟสบุ๊ก รู้จักการแบ่งเวลาให้เหมาะสมและทำกิจกรรมอื่นๆร่วมกัน เช่น การทำกิจกรรมภายในครอบครัว การออกกำลังกาย หรือการรวมกลุ่มเพื่อสร้างกิจกรรมที่มีประโยชน์ต่อสังคม

3. กระทรวงดิจิทัลเพื่อเศรษฐกิจและสังคม สำนักงานพัฒนาธุรกรรมทางอิเล็กทรอนิกส์ (ETDA) และสำนักงานพัฒนาวิทยาศาสตร์และเทคโนโลยี (สวทช.) ควรสร้างมาตรการการใช้งานเฟสบุ๊กที่สร้างสรรค์ มีประโยชน์ และไม่ละเมิดสิทธิผู้อื่น เช่น การบันทึกรูปที่ไม่ได้รับอนุญาตจากเจ้าของผู้ใช้งาน การใช้ภาษาที่ไม่เหมาะสมบนสื่อสังคมออนไลน์ การป้องกันเข้าถึงข้อมูลของผู้ใช้งาน โดยการสร้างมาตรการ กฎหมายหรือข้อบังคับต่างๆ เพื่อให้ผู้ใช้งานมีข้อจำกัด ตระหนักถึงสิทธิของผู้อื่น รวมถึงการสร้างหลักจริยธรรมของผู้ใช้งานอันดีงาม เพื่อลดพฤติกรรมการเสพติดการใช้เฟสบุ๊กในสังคมไทย

ข้อเสนอแนะในการทำวิจัยครั้งต่อไป

ผลการวิจัยปัจจัยที่ส่งผลต่อพฤติกรรมการเสพติดสื่อสังคมออนไลน์ของนักศึกษามหาวิทยาลัยระดับปริญญาตรีในภาคตะวันออกเฉียงใต้: ศึกษากรณีการใช้เฟสบุ๊ก ทำให้ผู้วิจัยมีข้อเสนอแนะสำหรับการวิจัยครั้งต่อไป ดังนี้

1. การศึกษาวิจัยครั้งนี้ผู้วิจัยได้นำทฤษฎีพฤติกรรมตามแผน (TPB) มารวมกับตัวแปรของโมเดลการยอมรับเทคโนโลยี (TAM) ได้ค่าสัมประสิทธิ์พยากรณ์ตัวแปรการใช้เฟสบุ๊คเท่ากับ .52 แสดงว่ายังมีปัจจัยอื่นที่เป็นสาเหตุของการใช้เฟสบุ๊คซึ่งยังไม่ได้รวบรวมตัวแปรไว้ในการศึกษาครั้งนี้ อาจทำให้เป็นแนวทางในการพิจารณาตัวแปรเพิ่มเติมสำหรับการศึกษาค้างต่อไป
2. การวิจัยครั้งนี้ศึกษากับนักศึกษาระดับปริญญาตรีที่กำลังศึกษาอยู่ในมหาวิทยาลัยภาคตะวันออกเฉียงเหนือ ซึ่งอาจจะยังไม่ครอบคลุมถึงกลุ่มนักศึกษาระดับปริญญาตรีที่กำลังศึกษาอยู่ในมหาวิทยาลัยภาคอื่น ดังนั้นในการทำวิจัยครั้งต่อไปควรเลือกตัวอย่างจากกลุ่มนักศึกษาระดับปริญญาตรีภาคอื่น เพื่อนำมาวิเคราะห์เปรียบเทียบว่ามีพฤติกรรมเสพติดสื่อสังคมออนไลน์หรือไม่
3. ควรมีการศึกษาเปรียบเทียบการใช้สื่อสังคมออนไลน์ประเภทอื่น เช่น Line Instagram และ Twitter เนื่องจากเป็นสื่อสังคมออนไลน์ที่มีอิทธิพลต่อการใช้บริการในปัจจุบัน ซึ่งอาจพบข้อมูลในการใช้สื่อสังคมออนไลน์ได้อย่างครอบคลุมมากขึ้น และเป็นการพัฒนาสื่อสังคมออนไลน์ให้มีความสอดคล้องกับนักศึกษาในอนาคต

รายการอ้างอิง

- ชาลวิทย์ พรนภดล และเอษรา วสุพันธ์จิต. (2556). *การเสพติดอินเทอร์เน็ต*. กรุงเทพฯ: ประชาราษฎร์ไทย การพิมพ์.
- ดาวนภา เนาวรังษี. (2555). *ปัจจัยที่มีผลต่อพฤติกรรมการใช้บริการเว็บไซต์เฟสบุ๊คของนิสิตนักศึกษา*. ปริญญาศิลปศาสตรมหาบัณฑิต, สาขาวิชาพัฒนาสังคม, คณะสังคมศาสตร์, มหาวิทยาลัยเกษตรศาสตร์.
- นุชรินทร์ ขวัญคำ. (2550). *รูปแบบการใช้สื่ออินเทอร์เน็ตของกลุ่มวัยรุ่นในเขตกรุงเทพมหานคร: ศึกษาลักษณะทางประชากรที่มีความสัมพันธ์กับลักษณะการใช้สื่ออินเทอร์เน็ตและพฤติกรรมการใช้ สื่ออินเทอร์เน็ตเพื่อตอบสนองความต้องการรวมถึงศึกษารูปแบบการใช้สื่อของกลุ่มวัยรุ่น*. วิทยานิพนธ์นิเทศศาสตรมหาบัณฑิต, สาขานิเทศศาสตรสารสนเทศ, บัณฑิตวิทยาลัย มหาวิทยาลัยธุรกิจบัณฑิต.
- ปิยะ แซ่จ้ง, นายแพทย์. (2556). *โรคเสพติดเฟสบุ๊ค Facebook Addiction Disorder*. วันที่ค้นข้อมูล 4 กุมภาพันธ์ 2561. เข้าถึงได้จาก <https://www.gotoknow.org/posts/518999>
- สำนักงานพัฒนาธุรกรรมทางอิเล็กทรอนิกส์. (2560). *รายงานผลการสำรวจพฤติกรรมผู้ใช้อินเทอร์เน็ตในประเทศไทย ปี 2560*. กรุงเทพฯ: กระทรวงดิจิทัลเพื่อเศรษฐกิจและสังคม.

รัสรินทร์ ว่องสวัสดิ์ และธีระ กุลสวัสดิ์

- Ajzen, I. (2006). Theory of planned Behavior Diagram. Retrieved February 4, 2018, from <http://people.umass.edu/aizen/tpb.diag.html>
- Ajzen, I., & Fishbein, M. (1980). *Understanding attitudes and predicting social behavior*. Englewood Cliffs, NJ: Prentice-Hall.
- Davis. (1986). *A Technology Acceptance Model for empirically testing new end user information system: theory and results*. (Doctoral Dissertation), Sloan School of Management, Massachusetts Institute of Technology.
- Wearesocial. (2561). สถิติผู้ใช้ดิจิทัลทั่วโลก “ไทย” เสพติดเน็ตมากสุดในโลก-“กรุงเทพ” เมืองผู้ใช้ Facebook สูงสุด. วันที่ค้นข้อมูล 4 กุมภาพันธ์ 2561, เข้าถึงได้จาก <https://www.brandbuffet.in.th/2018/02/global-and-thailand-digital-report-2018/>