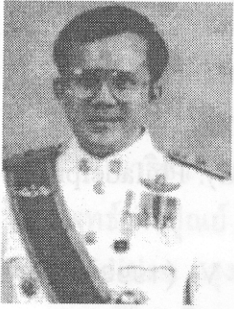


## เกร็ดความรู้

### สงครามโรคติดเชื้อ : การต่อสู้ที่ไม่เคยมีสันติภาพของมนุษยชาติ



บัญญัติ สุขศรีงาม

Bunyut Suksringam

โรคติดเชื้อเป็นโรคที่เกิดจากจุลินทรีย์ต่าง ๆ โดยเฉพาะจุลินทรีย์พวกไวรัสและแบคทีเรียและโรคที่เกิดจากไวรัสที่สำคัญ เช่น โรคทางเดินหายใจเฉียบพลันรุนแรงหรือโรคซาร์ส (SARS) ไข้หวัดใหญ่ โรคเอดส์และโรคทรพิษ เป็นต้น โรคที่เกิดจากแบคทีเรีย เช่น โรคอุจจาระร่วง อหิวาตกโรค โรคปอดบวม โรคบาดทะยักและโรคบิด เป็นต้น โรคเหล่านี้มีการแพร่ระบาดมาเป็นเวลานานแล้วและทำให้ประชากรโลกเสียชีวิตเป็นจำนวนมาก ในปัจจุบันประชากรโลกยังเสียชีวิตจากโรคติดเชื้อเป็นจำนวนมาก โดยเฉพาะในกลุ่มเด็กและทารก เนื่องจากมีความต้านทานโรคต่ำกว่าวัยอื่น ๆ เมื่อไม่นานมานี้ (มิถุนายน 2546) ผู้เชี่ยวชาญด้านสาธารณสุขขององค์การอนามัยโลกได้ให้ข้อมูลว่าในแต่ละปีจะมีเด็กในประเทศกำลังพัฒนาเสียชีวิตด้วยโรคติดเชื้อมากกว่า 6 ล้านคน โดยมีสาเหตุสำคัญมาจากไม่ได้รับการรักษาจากแพทย์ ทั้งนี้เด็กที่เสียชีวิตร้อยละ 50 ใน 6 ประเทศได้แก่ อินเดีย ไนจีเรีย จีน ปากีสถาน

เอชไอวีและสาธารณรัฐประชาธิปไตยคองโก จะมีสาเหตุมาจากการเจ็บป่วยจากโรคติดเชื้อที่สามารถรักษาให้หายได้ ได้แก่ อหิวาตกโรค โรคปอดบวมและโรคมาลาเรีย แต่ไม่ได้รับการรักษาจากแพทย์จึงทำให้เสียชีวิตในที่สุด ด้วยเหตุนี้องค์การอนามัยโลกจึงได้เรียกร้องให้สหประชาชาติได้เข้ามาดูแลในเรื่องเหล่านี้เพื่อกระตุ้นให้รัฐบาลของประเทศกำลังพัฒนาได้ให้ความสนใจด้านสาธารณสุขของประชาชน โดยเฉพาะในกลุ่มเด็กและทารกเพื่อช่วยให้มีโอกาสรอดชีวิตมากขึ้น

ในทุกวันนี้มนุษย์ต้องต่อสู้กับโรคติดเชื้อตั้งแต่เกิดจนกระทั่งวาระสุดท้ายของชีวิต โรคติดเชื้อบางชนิดเคยแพร่ระบาดมาก่อนและถูกควบคุมการแพร่ระบาดไว้ได้ ต่อมาเชื้อโรคจะมีการเปลี่ยนแปลงลักษณะทางพันธุกรรมจนกลายเป็นพันธุ์ใหม่ขึ้นมาและกลับมาแพร่ระบาดอีกครั้งหนึ่ง เช่น วัณโรคและไข้หวัดใหญ่ เป็นต้น ทำให้อาการของโรครุนแรงยิ่งขึ้นและยากต่อการรักษา นอกจากนี้ก็มีโรคติดเชื้อบางชนิดที่เป็นโรคชนิดใหม่และยังไม่เคยมีการแพร่ระบาดอย่างรุนแรงมาก่อนเลย มักจะแพร่

\* รองศาสตราจารย์ประจำภาควิชาจุลชีววิทยา คณะวิทยาศาสตร์ มหาวิทยาลัยบูรพา

ระบาดจากสัตว์มาสู่มนุษย์ เช่น โรคทางเดินหายใจเฉียบพลันรุนแรงที่แพร่ระบาดอย่างรุนแรงไปทั่วโลกในต้นปี พ.ศ. 2546 ทำให้มีผู้เสียชีวิตหลายร้อยคนและมีผู้ติดเชื้อหลายพันคนก่อให้เกิดความสูญเสียด้านเศรษฐกิจของประเทศต่าง ๆ อย่างมหาศาล โดยเฉพาะประเทศกลุ่มเสี่ยงต่อการแพร่ระบาดของโรค เช่น ใต้หวัน คานาดา สิงคโปร์ เวียดนามและสหรัฐอเมริกา เป็นต้น แต่ในที่สุดก็สามารถควบคุมการแพร่ระบาดของโรคไว้ได้ตั้งแต่เดือนกรกฎาคม 2546 เป็นต้นมา (อย่างไรก็ตามยังมีโรคติดเชื้อหลายชนิดได้ย้ายแหล่งการแพร่ระบาดจากภูมิภาคหนึ่งไปสู่อีกภูมิภาคหนึ่ง เช่น โรคมังกีพ็อกซ์หรือโรคฝีดาษลิงที่เคยแพร่ระบาดในทวีปแอฟริกา แต่ได้มาแพร่ระบาดในสหรัฐอเมริกาเมื่อเดือนมิถุนายน 2546 ทำให้มีผู้ติดเชื้อหลายร้อยคนจนต้องทำลายแพรวีรติดอกที่เป็นสัตว์พาหะนำโรคไปเป็นจำนวนมากด้วย)

ภายหลังจากโรคทางเดินหายใจเฉียบพลันรุนแรงระบาดได้ไม่นานและหลายประเทศเป็นกลุ่มเสี่ยงต่อการแพร่ระบาดของโรคอยู่นั้นก็ได้มีโรคชนิดใหม่ที่เรียกว่า โรคไขสมองอักเสบญี่ปุ่น (Japanese encephalitis) ระบาดในมณฑลกวางตุ้ง ประเทศจีนเมื่อเดือนมิถุนายน 2546 โรคนี้เกิดจากไวรัสชนิดหนึ่งมีขุมเป็นพาหะ ทำให้ผู้ป่วยมีอาการของโรคอย่างเฉียบพลัน ได้แก่ ไข้สูง ปวดศีรษะ หนาวสั่น เยื่อหุ้มสมองอักเสบและมึนงง มีผู้ติดเชื้อแล้ว 211 คนและเสียชีวิต 18 คน ผู้เสียชีวิตทั้งหมดเป็นเด็ก เด็กเหล่านี้ส่วนมากเป็นลูกหลานของผู้อพยพที่ไม่ได้รับการฉีดวัคซีนป้องกันโรคไขสมองอักเสบญี่ปุ่นมาก่อน ทำให้ชาวจีนและฮ่องกง

จำนวนไม่น้อยวันวิตกว่าจะเกิดการแพร่ระบาดอย่างรุนแรงเช่นเดียวกับโรคทางเดินหายใจเฉียบพลันรุนแรง

การที่ประชากรโลกต้องเสียชีวิตด้วยโรคติดเชื้อจำนวนมากนั้นเป็นผลมาจากปัจจัยแวดล้อมหลายประการ เช่น ประชากรในประเทศกำลังพัฒนาจะขาดความเอาใจใส่ในเรื่องสุขภาพอนามัย การรับประทานอาหารที่ไม่สะอาดหรือขาดคุณค่าทางโภชนาการ ดื่มน้ำไม่สะอาด ขาดแคลนยารักษาโรค รวมทั้งสภาพการเกิดมลพิษของสิ่งแวดล้อมที่มีผลกระทบต่อสุขภาพของประชาชน ทำให้มีความต้านทานโรคลดลงจึงเป็นโรคติดเชื้อต่าง ๆ ได้ง่าย เช่น ในประเทศไทยในช่วงฤดูร้อนกับฤดูฝนมักจะมีผู้ป่วยโรคอุจจาระร่วงหรืออาหารเป็นพิษค่อนข้างมาก สาเหตุสำคัญประการหนึ่งของการเกิดโรคได้แก่ การบริโภคน้ำแข็งที่ไม่สะอาด มีสารเคมีบางอย่างหรือเชื้อโรคปนเปื้อน ในรายที่มีอาการรุนแรงจะทำให้เกิดอาการลำไส้อักเสบได้ โดยเฉพาะกรณีน้ำแข็งก๊ักที่ทุบเป็นก้อนเล็ก ๆ แล้วให้ร้านจำหน่ายอาหารต่าง ๆ ไว้บริการลูกค้า น้ำแข็งลักษณะนี้จะมีโอกาสปนเปื้อนสิ่งสกปรกมากกว่าน้ำแข็งชนิดอื่น ๆ ผู้บริโภคต้องเลือกรับประทานเฉพาะน้ำแข็งส่วนที่ใสเท่านั้นที่ถือว่าสะอาด นอกจากนี้ อาหารหรือขนมที่มีจำหน่ายตามร้านค้าข้างถนนก็เป็นปัจจัยสำคัญอีกประการหนึ่งของการแพร่ระบาดของโรคติดเชื้อ เพราะร้านอาหารข้างถนนมีโอกาสปนเปื้อนสิ่งสกปรกมากกว่าร้านอาหารทั่วไปนั่นเอง ส่วนในกรณีของประเทศอินโดนีเซียมีปัญหาสำคัญคือการขาดแคลนน้ำดื่มที่สะอาด เนื่องจากระบบน้ำ

ประปรายยังมีจำกัดเฉพาะบางพื้นที่เท่านั้นทำให้ชาวอินโดนีเซียมากกว่า 170 ล้านคนไม่มีน้ำประปาดื่มถ้าจะแก้ปัญหาจะต้องใช้งบประมาณ 24,630 ล้านบาท (5.1 ล้านล้านรูเปีย) แต่ไม่มีงบประมาณอย่างเพียงพอจึงได้เรียกร้องให้ประเทศพัฒนาที่เป็นเจ้าหนี้ได้ยกหนี้สินบางส่วนให้อินโดนีเซียเพื่อจะได้นำเงินเหล่านี้ไปใช้จัดหาน้ำดื่มที่สะอาดให้ประชาชนต่อไป แต่ยังไม่มียุทธศาสตร์ที่ประเทศได้ออกมาให้ความช่วยเหลือ

การต่อสู้ระหว่างมนุษยชาติและโรคติดเชื้อแต่ละครั้งจะมีชีวิตเป็นเดิมพันและนับวันการต่อสู้กับโรคติดเชื้อจะรุนแรงมากขึ้นเรื่อย ๆ เพราะวิทยาการที่มีอยู่ยังไม่สามารถต่อสู้กับ

โรคติดเชื้อได้อย่างรวดเร็วและทันสถานการณ์ ดังนั้นการป้องกันโรคติดเชื้อจึงเป็นวิธีที่ดีที่สุดในการลดการติดเชื้อโรคเหล่านี้ได้ด้วยการรณรงค์เพื่อสร้างสาธารณสุขมูลฐานให้กับประชาชน เช่น การเลือกรับประทานอาหารที่สะอาด ไม่มีแมลงวันตอมหรือเลือกรับประทานอาหารขณะที่ยังร้อน การล้างมือให้สะอาดก่อนรับประทานอาหาร การปฏิบัติเช่นนี้จะช่วยลดการติดเชื้อได้เป็นอย่างดี วิธีการเหล่านี้ประชาชนสามารถปฏิบัติได้อย่างง่าย ๆ ด้วยตนเองและไม่สิ้นเปลืองค่าใช้จ่ายมากนักเมื่อเทียบกับค่ารักษาพยาบาลจากการเจ็บป่วย จึงช่วยให้เกิดความปลอดภัยต่อโรคติดเชื้อได้เป็นอย่างดีด้วยครับ.

เอกสารอ้างอิง

- 1. มติชน 15 มีนาคม 2546
- 2. มติชน 21 มิถุนายน 2546
- 3. มติชน 26 มิถุนายน 2546
- 4. มติชน 28 มิถุนายน 2546
- 4. มติชน 6 กรกฎาคม 2546



# คำแนะนำในการเขียนบทความ และการเตรียมต้นฉบับ

วารสารคณะพยาบาลศาสตร์ขอเชิญผู้สนใจส่งบทความวิชาการ หรือบทความวิจัยตีพิมพ์และเผยแพร่ในวารสารคณะพยาบาลศาสตร์ โดยบทความที่ได้รับการตีพิมพ์ ผู้เขียนจะได้รับวารสารจำนวน 2 เล่ม

## ประเภทของบทความ

1. บทความทางวิชาการ เกี่ยวกับการศึกษา การปฏิบัติการพยาบาล การบริการทางสุขภาพ หรือ การปริทัศน์ความรู้ในศาสตร์ทางการพยาบาลและสาขาอื่นที่เป็นประโยชน์ต่อวิชาชีพพยาบาล

2. รายงานการวิจัยทางการพยาบาล หรือ วิทยาศาสตร์สุขภาพอื่น ๆ

3. บทความพิเศษ เกี่ยวกับประสบการณ์ ทัศนคติ บทวิจารณ์ หรือบทสัมภาษณ์ ที่เกี่ยวข้องกับวิชาชีพ

## ขอบเขต

1. เรื่องที่จะส่งตีพิมพ์ต้องไม่เคยหรือรอดตีพิมพ์ในวารสารใด ๆ

2. ต้นฉบับที่ส่งจะได้รับการตรวจทานโดยผู้ทรงคุณวุฒิในด้านนั้น (Peer Review) และต้องผ่านการพิจารณาเห็นชอบจากคณะกรรมการวารสารก่อนที่จะลงตีพิมพ์

## การเตรียมต้นฉบับ

1. พิมพ์หน้าเดียวในกระดาษขาวขนาด A 4 จำนวนเนื้อหา 10-12 หน้า (ไม่นับเอกสารอ้างอิง)

2. ชื่อเรื่องเขียนทั้งภาษาไทยและภาษาอังกฤษ พิมพ์ไว้หน้าแรกตรงกลาง ชื่อผู้เขียนอยู่ใต้ชื่อเรื่อง เยื้องไปทางขวามือและกำกับด้วยภาษาอังกฤษ ส่วนตำแหน่ง และสถานที่ทำงาน พิมพ์ไว้เชิงอรรถ

3. บทความวิชาการ ให้เขียนบทคัดย่อทั้งภาษาไทยและอังกฤษ ก่อนนำเสนอเนื้อหาของบทความ การเรียงหัวข้อของเนื้อเรื่องให้พิจารณาตามความเหมาะสม

4. รายงานการวิจัยควรมีลำดับเรื่องเรียงดังนี้

- บทคัดย่อภาษาไทย
- บทคัดย่อภาษาอังกฤษ
- ความสำคัญของปัญหา
- วัตถุประสงค์ของการวิจัย
- กรอบแนวคิดและวรรณกรรมที่เกี่ยวข้อง
- วิธีดำเนินการวิจัยอธิบายถึงกลุ่มตัวอย่าง เครื่องมือที่ใช้ในการวิจัย วิธีการเก็บรวบรวมข้อมูล และ วิเคราะห์ข้อมูล

- ผลการวิจัยโดยสรุป

- บทวิจารณ์ หรือ การอภิปรายผลพร้อมข้อเสนอแนะ

- กิตติกรรมประกาศ
- เอกสารอ้างอิง

5. การใช้ภาษา ใช้ภาษาไทยโดยยึดหลักของราชบัณฑิตสถาน หลีกเลี่ยงการใช้ภาษาอังกฤษในข้อความภาษาไทย ยกเว้นกรณีจำเป็นและไม่ใช้คำย่อ นอกจากเป็นคำที่ยอมรับกันโดยทั่วไป การแปลศัพท์อังกฤษเป็นไทย หรือเขียนทับศัพท์ให้ยึดหลักราชบัณฑิตสถาน ศัพท์ภาษาอังกฤษในเนื้อเรื่องภาษาไทย ให้ใช้อักษรตัวพิมพ์เล็ก ยกเว้นชื่อเฉพาะให้ขึ้นต้นด้วยอักษรตัวพิมพ์ใหญ่

## การเขียนเอกสารอ้างอิง

ให้ใช้รูปแบบของ Publication Manual of the American Psychological Association (APA) และการย่อเอกสารให้ใช้ตาม Index Medicus

1. การอ้างอิงเอกสารในเนื้อเรื่อง ใช้ระบบนามปี เอกสารภาษาไทยเขียนชื่อผู้แต่งและนามสกุล เอกสารต่างประเทศเขียนเฉพาะชื่อสกุลเท่านั้นตามด้วยปี พ.ศ. กรณีผู้แต่งไม่เกิน 6 คน ให้เขียนชื่อผู้แต่งทุกคน ในการอ้างอิงถึงครั้งแรก และถ้ามีการอ้างอิงถึงอีกให้ใช้และคณะหรือ et. al. ต่อท้ายชื่อผู้แต่งคนแรก แต่ถ้ามากกว่า 6 คนขึ้นไปให้เขียนชื่อผู้แต่งคนแรกตามด้วยและคณะหรือ et. al. ในการอ้างอิงทุกครั้ง เช่น

- Tension headache คือ การปวดศีรษะที่เกิดจากความเครียด (สมพร บุขราทิจ, 2525)

- สมพร บุขราทิจ (2525) ได้กล่าวถึง Tension headache.....

- เบคเกอร์ (Becker, 1995) พบว่า.....

2. การคัดลอกข้อความ ใช้ระบบนามปีหน้าและให้ข้อความที่คัดลอกมาอยู่ในเครื่องหมาย "...." เช่น

- Case management หมายถึง "ลักษณะการจัดการให้กับผู้ป่วยรายบุคคล โดยพยาบาลจะทำหน้าที่เป็นผู้จัดการของผู้ป่วย" (พวงรัตน์ บุญญาณรงค์, 2539, หน้า 12)

### 3. การอ้างอิงท้ายเรื่อง

3.1 ควรเลือกเฉพาะเอกสารที่ได้อ้างอิงในเนื้อเรื่องเท่านั้น เอกสารที่อ้างถึงในเนื้อเรื่อง ต้องเขียนไว้ในรายการเอกสารอ้างอิงท้ายเรื่องเสมอ

3.2 เรียงเอกสารภาษาไทยไว้ก่อนภาษาต่างประเทศ

3.3 เรียงตามลำดับตัวอักษรตัวแรกของชื่อผู้แต่งไม่ต้องใช้หมายเลขกำกับ

3.4 ชื่อผู้แต่งภาษาอังกฤษเรียงตามอักษรตัวแรกของชื่อสกุล และถ้าอักษรตัวแรกเหมือนกันให้เรียงตามอักษรตัวถัดไป

3.5 ถ้าผู้แต่งคนเดียวกันให้เรียงลำดับตามปีที่พิมพ์

### 4. ตัวอย่างการเขียนเอกสารอ้างอิงท้ายเรื่อง

4.1 หนังสือที่ผู้แต่งเขียนเองให้ใส่ชื่อผู้แต่ง เช่นเดียวกับอ้างอิงในเนื้อเรื่องและการใช้เครื่องหมาย

วรรคตอนดังตัวอย่าง

ซอลัดดา พันธุเสนา. (2536). การพยาบาลจิตสังคมในผู้ป่วยภาวะวิกฤตตามแบบแผนคุณภาพ. กรุงเทพฯ : บริษัทอมรินทร์พริ้นติ้งกรุ๊ป จำกัด.

Underhill, S.L., Woods, S.L., Forelicher, E.S., & Halpenny, C.J. (1989). *Cardiac Nursing* (2<sup>nd</sup> ed.). Philadelphia : J.B. Lippincott.

4.2 หนังสือที่มีบรรณาธิการ

-บรรณาธิการคนเดียว

กำพล ศรีวัฒนากุล, (บรรณาธิการ). (2527).

**คู่มือการใช้ยาฉบับสมบูรณ์.** กรุงเทพฯ : บริษัทเมดาร์ท.

Sadie, S. (Ed.). (1980). *The new Grove dictionary of music and musicians* (6 th ed., Vols. 1-20). London : Macmillan.

-บรรณาธิการหลายคน

อุษณา สุวีระ, พรรณนุปลา ชูวิเชียร, และสุพัฒน์ วาณิชยการ (บรรณาธิการ). (2537). **การบำบัดทดแทนภาวะไตวาย.** กรุงเทพฯ : ยูนิตี้พับลิเคชั่น.

McMurtry, R. Y., & McLellan, B. A. (Eds.). (1990). *Management of blunt trauma.* Baltimore : Williams & Wilkins.

4.3 การอ้างอิงเฉพาะบทในหนังสือที่มีบรรณาธิการ

สุวรรณณี สุระเศรณีวงศ์. (2526). การรักษาด้วยสารน้ำและ electrolytes ใน อังคาบ ปราการรัตน์ (บรรณาธิการ). **เวชบำบัดวิกฤตสำหรับผู้ป่วยศัลยกรรม** (หน้า 8-29). กรุงเทพฯ : ยูนิตี้พับลิเคชั่น.

Revell, L. (1944). Monitoring and controlling the environment. In M.L. Phippen & M.P. Wells (Eds.). *Perioperative nursing practice* (pp. 245-250). Philadelphia : W.B. Saunders.

4.4 อ้างอิงจากปริญญาณิพนธ์

ราศรี ลีเนกุล. (2528). **มาตรฐานการพยาบาลผู้ป่วยที่ใช้เครื่องช่วยหายใจ.** วิทยานิพนธ์ปริญญาโท สาขาการพยาบาล คณะพยาบาลศาสตร์ มหาวิทยาลัยมหามบัณฑิต

ศัลยศาสตร์, บัณฑิตวิทยาลัย มหาวิทยาลัยมหิดล.

4.5 อ้างอิงเอกสารประกอบการประชุม  
สัมมนาต่าง ๆ จะต้องใช้ข้อมูลเกี่ยวกับเดือนที่มีการประชุมสัมมนา และเมืองหรือรัฐที่มีการประชุมเฉพาะหากชื่อเมืองนั้นมิได้เป็นที่รู้จักโดยทั่วไป

เซาร์ โวจน์แสง. (2535, กันยายน). **ความรู้ทั่วไปในการเขียนผลงานวิชาการ**. เอกสารประกอบการประชุมวิชาการ เรื่องเทคนิคการเขียนการพิมพ์และเผยแพร่ผลงานทางวิชาการ. ณ มหาวิทยาลัยสุโขทัยธรรมาธิราช.

4.6 การอ้างอิงจากเอกสารราชการ  
หน่วยเวชระเบียน. (2538-2530). **รายงานประจำปี**. เชียงใหม่ : หน่วยสถิติทางการแพทย์งานเวชระเบียนและสถิติโรงพยาบาลมหาราชนครเชียงใหม่ คณะพยาบาลศาสตร์ มหาวิทยาลัยเชียงใหม่.

4.7 การอ้างอิงจากวารสาร  
สุนทร ดันทนันทน์. (2531). โรคเบาหวาน ตอนที่ 1. **วารสารคลินิก**, 4, 197-201.

พริยา ศุภศรี. (2539). ผลงานทางวิชาการ : คู่มือปฏิบัติการพยาบาล. **วารสารคณะพยาบาลศาสตร์ มหาวิทยาลัยบูรพา**, 4, (1), 29-33.

Powell, J.N., Waddell, J.P. (1989). Multiple level noncontiguous spinal fractures, **Nursing Research**, 29, 1146-1148.

4.8 การอ้างอิงจาก Web site

4.8.1 Web site ของสถาบัน

Degelman, D., & Harris, M. L. (2000).

*APA style essentials*. Retrieved May 18, 2000, from Vanguard University, Department of Psychology Web site: [http://www.vanguard.edu/faculty/ddegelman/index.cfm?doc\\_id=796](http://www.vanguard.edu/faculty/ddegelman/index.cfm?doc_id=796)

4.8.2 Web site ที่ไม่มีวันที่

คิดคม สเลลานนท์ และ วิลาสิณี สเลลานนท์. (ไม่มีวันที่). มะเร็งเต้านม. รับประทาน. 21 มิถุนายน 2546, จาก [http://kidkom.hypermart.net/disease/brest\\_cancer.html](http://kidkom.hypermart.net/disease/brest_cancer.html)

Nielsen, M. E. (n.d.). *Notable people in psychology of religion*. Retrieved August 3, 2001, from <http://www.psywww.com/psyrelig/psyrelpr.htm>

4.8.3 Web site ที่ไม่มีผู้เขียนและวันที่

*Gender and society*. (n.d.). Retrieved December 3, 2001, from <http://www.trinity.edu/~mkearl/gender.html>

**บทความต้นฉบับส่ง 2 ชุด มายัง**

**บรรณาธิการวารสารคณะพยาบาลศาสตร์**

**มหาวิทยาลัยบูรพา**

**ต.แสนสุข**

**อ.เมือง**

**จ.ชลบุรี 20131**

**โทร. (038) 390462 แฟกซ์ (038) 745790**

**สำนักหอสมุด มหาวิทยาลัยบูรพา**

**วารสารใช้ภายในหอสมุด**

**๒-3 พ.ย. 2548**