

การมีส่วนร่วมของชุมชนในการส่งเสริมการท่องเที่ยวเชิงเกษตร

กรณีศึกษา : ตำบลตะพง อำเภอเมือง จังหวัดระยอง

**THE STUDY OF PEOPLE'S PARTICIPATION IN SUPPORTING**

**AGRO TOURISM :**

**A CASE STUDY OF TOMBON TAPONG, AMPHURE MUANG,**

**RAYONG PROVINCE**

พิมพ์วิไลลักษณ์ มหาวัง

สารนิพนธ์นี้เป็นส่วนหนึ่งของการศึกษาตามหลักสูตรปริญญาศิลปศาสตรบัณฑิต

สาขาวิชาการพัฒนาชุมชน

คณะมนุษยศาสตร์และสังคมศาสตร์ มหาวิทยาลัยบูรพา

มีนาคม 2548

## ประกาศคุณูปการ

สารนิพนธ์นี้สำเร็จได้ด้วยความกรุณาจาก อาจารย์รัตนา วิงวอน อาจารย์ที่ปรึกษาสารนิพนธ์ ที่ได้ให้คำแนะนำ ปรึกษาและตรวจแก้ไขข้อบกพร่องให้แก่ผู้ศึกษา จนสำเร็จลงได้ด้วยความสำเร็จ ผู้ศึกษาจึงขอขอบพระคุณเป็นอย่างสูง ณ โอกาสนี้

ขอขอบพระคุณอาจารย์วัชรพงษ์ แจ่มประจักษ์ ที่กรุณาตรวจสอบและแก้ไขบทคัดย่อภาษาอังกฤษด้วยความละเอียดถี่ถ้วน จนทำให้สารนิพนธ์ฉบับนี้สำเร็จลงด้วยดี

ขอขอบพระคุณอาจารย์ประจำภาคสังคมวิทยาทุกท่าน ที่ได้ให้คำปรึกษา ความรู้และคำแนะนำต่าง ๆ ที่ดีมาตลอด

ขอขอบพระคุณ คุณพัชรินทร์ พัฒนาวิจิตร ผช. ททท. ภาคกลางเขต 4 (งานบริหารการตลาด) ผู้ที่เป็นอาจารย์ที่ปรึกษาภาคสนาม คุณ ชามูชัย ดวงจิตต์ ผอ. ททท. ภาคกลางเขต 4 และพี่ ๆ ที่สำนักงานการท่องเที่ยวแห่งประเทศไทย ภาคกลาง เขต 4 ที่ได้ทั้งคำแนะนำและความรู้ประสบการณ์การทำงานตลอดระยะเวลาการฝึกงาน

ขอขอบคุณเพื่อน ๆ เอกการพัฒนารุมนและคุณสิทธิพันธ์ เมตตา ที่คอยให้ความช่วยเหลือ ให้กำลังใจและคำปรึกษา ตลอดจนเรื่องราวประทับใจต่าง ๆ ตลอดระยะเวลาของการเรียนมหาวิทยาลัย

และที่สำคัญอย่างยิ่ง ขอขอบพระคุณ คุณแม่ คุณยาย และน้องชายที่น่ารัก ที่คอยให้ความรัก กำลังใจ จนทำให้บรรลุความสำเร็จในวันนี้

พิมพ์วิไลลักษณ์ มหาวัง

## บทคัดย่อ

การศึกษาเรื่องการมีส่วนร่วมของชุมชนในการส่งเสริมการท่องเที่ยวเชิงเกษตร ต.ตะพง อ.เมือง จ.ระยอง มีวัตถุประสงค์เพื่อศึกษาการมีส่วนร่วมของชุมชนในการส่งเสริมการท่องเที่ยว ในด้านการวางแผน ด้านการปฏิบัติ ด้านการรับผลประโยชน์ และด้านการติดตามผล

กลุ่มตัวอย่างที่ใช้ในการศึกษาจำนวน 60 คน โดยจำแนกตาม เพศ อายุ รายได้ ระยะเวลาที่อาศัยอยู่ในชุมชน การเข้ามามีส่วนร่วมในกลุ่มท่องเที่ยวเชิงเกษตร เครื่องมือที่ใช้ในการเก็บรวบรวมข้อมูล คือ แบบสอบถามซึ่งใช้มาตราส่วนประมาณค่า 5 ระดับ สถิติที่ใช้ในการเก็บรวบรวมข้อมูล ได้แก่ ค่าร้อยละและคะแนนเฉลี่ย

ผลการศึกษาพบว่า

กลุ่มตัวอย่างส่วนใหญ่เป็นเพศหญิงมากกว่าเพศชาย อายุ 26-40 ปี รายได้ต่ำกว่า 5,000 บาท อาศัยอยู่ในชุมชนระยะเวลามากกว่า 20 ปี และเข้าร่วมกลุ่มท่องเที่ยวเชิงเกษตร โดยสมัครใจ มีจำนวนมากที่สุด

กลุ่มตัวอย่างมีส่วนร่วมในการส่งเสริมการท่องเที่ยวเชิงเกษตร โดยจำแนกตามภาพรวมในด้านต่าง ๆ อยู่ในระดับปานกลาง มีค่าเฉลี่ย 3.45 โดยจำแนกตามรายด้าน พบว่า ด้านการวางแผน มีค่าเฉลี่ย 3.13 ด้านการปฏิบัติมีค่าเฉลี่ย 3.48 และด้านการติดตามผล มีค่าเฉลี่ย 3.41 ซึ่งอยู่ในระดับปานกลาง ส่วนด้านการรับผลประโยชน์ มีค่าเฉลี่ย 3.79 อยู่ในระดับมาก

เมื่อจำแนกตาม เพศและการเข้ามามีส่วนร่วมกลุ่มท่องเที่ยวเชิงเกษตร พบว่า การมีส่วนร่วมของชุมชนในการส่งเสริมการท่องเที่ยว อยู่ในระดับมาก ส่วนด้านรายได้และระยะเวลาที่อาศัยอยู่ในชุมชนอยู่ พบว่า การมีส่วนร่วมของชุมชนในการส่งเสริมการท่องเที่ยว อยู่ในระดับปานกลาง

## ABSTRACT

The purpose of this research was to study the people's participation in supporting agro tourism: A case study of people's participation in, Tombon Tapong, Amphure Moun, Rayong Province. 4 aspects, the participation in planning, performing, getting profits, and evaluating were focuses.

60 samples were classified by sex, age, salary, length of settlement, and the participation in agro tourism. The instrument used was 5 rating scale questionnaires. The statistics used were percentage and mean

The sample's participation in agro tourism was in medium level ( $\bar{x} = 3.45$ ), the participation in planning ( $\bar{x} = 3.13$ ), performing ( $\bar{x} = 3.48$ ), evaluating ( $\bar{x} = 3.41$ ) were in medium level and getting profits ( $\bar{x} = 3.29$ ) was in much level

Most of the samples were male aged between 26-40 years with salary less than 5,000 baht. They had live there for over 20 years. The willingly participated the agro tourism.

When the samples were classified by sex, the participation in supporting agro tourism was in high level. When the samples were classified by income and length of settlement, the participation was in medium level

## สารบัญ

	หน้า
บทคัดย่อภาษาไทย.....	ก
บทคัดย่อภาษาอังกฤษ.....	ง
สารบัญ.....	จ
สารบัญตาราง.....	ช
สารบัญภาพ.....	ฅ
บทที่	
1 บทนำ.....	1
ความเป็นมาและความสำคัญของปัญหา.....	1
วัตถุประสงค์ของการศึกษา.....	2
ปัญหาการศึกษา.....	2
ขอบเขตการศึกษา.....	2
ประโยชน์ที่คาดว่าจะได้รับจากการศึกษา.....	3
2 เอกสารและงานวิจัยที่เกี่ยวข้อง.....	4
แนวคิดและทฤษฎีเกี่ยวกับการมีส่วนร่วม.....	4
แนวคิดเกี่ยวกับการท่องเที่ยวเชิงเกษตร.....	10
แนวคิดเกี่ยวกับการพัฒนาชุมชน.....	20
เอกสารและงานวิจัยที่เกี่ยวข้อง.....	23
กรอบแนวคิด.....	27
นิยามศัพท์เฉพาะในการศึกษา.....	27
3 ระเบียบวิธีการศึกษา.....	29
วิธีการศึกษา.....	29
ลักษณะประชากรและกลุ่มตัวอย่าง.....	29
เครื่องมือที่ใช้ในการศึกษา.....	29
ความเชื่อถือได้ของเครื่องมือ.....	30
ระยะเวลาในการเก็บข้อมูล.....	30
การวิเคราะห์ข้อมูล.....	30
ข้อจำกัดการศึกษา.....	31

สารบัญ (ต่อ)

บทที่	หน้า
4 ผลการศึกษา.....	32
วิเคราะห์ผลการศึกษา.....	40
5 สรุปผลและข้อเสนอแนะ.....	43
สรุปผล.....	43
ข้อเสนอแนะ.....	44
ข้อเสนอแนะในการศึกษาครั้งต่อไป.....	45
บรรณานุกรม.....	46
ภาคผนวก.....	49
ภาคผนวก ก. ข้อมูลเกี่ยวกับองค์กร.....	50
ภาคผนวก ข. แบบสอบถาม.....	56
ประวัติย่อของผู้ศึกษา.....	61

## สารบัญตาราง

ตารางที่	หน้า
1	แสดงจำนวนและค่าร้อยละของกลุ่มตัวอย่าง โดยจำแนกตามเพศ..... 32
2	แสดงจำนวนและค่าร้อยละของกลุ่มตัวอย่าง โดยจำแนกตามอายุ..... 32
3	แสดงจำนวนและค่าร้อยละของกลุ่มตัวอย่าง โดยจำแนกตามรายได้..... 33
4	แสดงจำนวนและค่าร้อยละของกลุ่มตัวอย่าง โดยจำแนกตามระยะเวลาที่อาศัยอยู่ในชุมชน..... 33
5	แสดงจำนวนและค่าร้อยละของกลุ่มตัวอย่าง โดยจำแนกตามลักษณะการเข้ามามีส่วนร่วมในกลุ่มท่องเที่ยวเชิงเกษตร..... 34
6	แสดงจำนวนและค่าร้อยละของกลุ่มตัวอย่าง โดยจำแนกตามภาพรวมในด้านต่าง ๆ ..... 34
7	แสดงค่าเฉลี่ยการมีส่วนร่วม ในการส่งเสริมการท่องเที่ยวเชิงเกษตร โดยจำแนกตามเพศ..... 35
8	แสดงค่าเฉลี่ยการมีส่วนร่วม ในการส่งเสริมการท่องเที่ยวเชิงเกษตร โดยจำแนกตามอายุ..... 36
9	แสดงค่าเฉลี่ยการมีส่วนร่วม ในการส่งเสริมการท่องเที่ยวเชิงเกษตร โดยจำแนกตามรายได้..... 37
10	แสดงค่าเฉลี่ยการมีส่วนร่วม ในการส่งเสริมการท่องเที่ยวเชิงเกษตร โดยจำแนกตามระยะเวลาที่อาศัยอยู่ในชุมชน ..... 38
11	แสดงค่าเฉลี่ยการมีส่วนร่วม ในการส่งเสริมการท่องเที่ยวเชิงเกษตร โดยจำแนกตามการเข้ามามีส่วนร่วมในกลุ่มท่องเที่ยวเชิงเกษตร ..... 39

## สารบัญญภาพ

ภาพที่		หน้า
1	องค์ประกอบของการท่องเที่ยวเชิงเกษตร .....	11
2	การทำงานของระบบการท่องเที่ยวและปัจจัยที่เกี่ยวข้อง.....	12
3	แนวคิดการจัดการการท่องเที่ยวเชิงเกษตรอย่างเป็นระบบ .....	13
4	แหล่งท่องเที่ยวเชิงเกษตรในแหล่งท่องเที่ยวหลัก .....	16
5	แหล่งท่องเที่ยวเชิงเกษตรในพื้นที่เกษตรและแหล่งเกษตร .....	17
6	แหล่งท่องเที่ยวเชิงเกษตรในโครงข่ายการท่องเที่ยว.....	17
7	แสดงกรอบแนวคิด .....	27

มหาวิทยาลัยบูรพา  
Burapha University



# บทที่ 1

## บทนำ

### ความเป็นมาและความสำคัญของปัญหา

ในปัจจุบันแนวคิดในเรื่องการนำทรัพยากรทางการเกษตรมาใช้เป็นทรัพยากรทางการท่องเที่ยวได้เกิดมานานแล้วในต่างประเทศ ไม่ว่าจะเป็นเรื่องแนวคิดในเรื่องของ Agro tourism, Farm Stay, Home Stay สำหรับประเทศไทยแนวคิดการท่องเที่ยวเชิงเกษตรนี้มีการดำเนินการอยู่บ้างแต่ยังขาดแนวทางการพัฒนาและจัดการที่ชัดเจน อย่างไรก็ตาม การท่องเที่ยวเชิงเกษตรในประเทศไทยมีแนวโน้มจะเพิ่มความสำคัญมากขึ้นเรื่อย ๆ เพราะประเทศไทยเป็นประเทศเกษตรกรรมมีทรัพยากรดังกล่าวอย่างสมบูรณ์และมีความหลากหลาย ตลอดจนมีศักยภาพสูงในการใช้ประโยชน์ด้านการท่องเที่ยว (การท่องเที่ยวแห่งประเทศไทย, 2543, หน้า 1-1)

ลักษณะเด่นของการท่องเที่ยวรูปแบบนี้ คือ การเปิดโอกาสให้นักท่องเที่ยวสามารถสัมผัสกับสิ่งแวดล้อมที่เป็นธรรมชาติ วิธีการดำรงชีวิตของเกษตรกรที่มีการผสมผสานกิจกรรมทางศาสนา ศิลปวัฒนธรรม และประเพณีวิถีชีวิตแบบดั้งเดิม รวมถึงการใช้เทคโนโลยีสมัยใหม่ท่ามกลางทัศนียภาพธรรมชาติที่สวยงาม ตลอดจนรวมถึงการได้ศึกษา เรียนรู้ และแลกเปลี่ยนประสบการณ์ด้านกระบวนการประกอบสัมมาชีพภาคเกษตรอย่างใกล้ชิด ซึ่งได้ทั้งความสนุกสนานเพลิดเพลินและ สามารถนำความรู้กลับไปประยุกต์ใช้เพื่อประกอบอาชีพ ทำให้ได้หวนกลับไปค้นหาเรียนรู้เข้าใจและมีความภาคภูมิใจในอาชีพเกษตรกรรมซึ่งเป็นคุณค่าภายใต้แนวคิด ปรัชญาองค์ความรู้ภูมิปัญญา ของบรรพบุรุษเกษตรกรไทย บางแห่งจัดให้มีการพักแรมในบ้านของเกษตรกร (Home Stay) ในแง่ดีของการจัดการท่องเที่ยวเชิงเกษตรรูปแบบนี้ คือ ทำให้สามารถศึกษา เรียนรู้ ลักษณะการดำเนินชีวิตได้อย่างใกล้ชิด ได้ร่วมกิจกรรมกับเกษตรกรและเป็นการกระจายรายได้สู่ท้องถิ่นได้มากขึ้น อีกทั้งยังเป็นการพัฒนาให้ชุมชนเกิดความเจริญมากขึ้น

การท่องเที่ยวแห่งประเทศไทย สำนักงานภาคกลางเขต 4 เป็นสำนักงานหนึ่งของการท่องเที่ยวแห่งประเทศไทย (ททท.) โดยจัดตั้งขึ้นที่จังหวัดระยอง ซึ่งหน่วยงานนี้รับผิดชอบในการส่งเสริมการท่องเที่ยวในเขตพื้นที่ 2 จังหวัดคือ ระยอง จันทบุรี มีบทบาทโดยตรงในการส่งเสริมและพัฒนาสถานที่เที่ยว โดยเฉพาะการส่งเสริมด้านการท่องเที่ยวเชิงเกษตรซึ่งรวมกลุ่มกันโดยเกษตรกรในเขตพื้นที่ ต.ตะพง อ.เมือง จ.ระยอง

ด้วยเหตุดังกล่าว ผู้ศึกษาจึงมีความสนใจที่จะศึกษาเกี่ยวกับการมีส่วนร่วมของชุมชนในการส่งเสริมการท่องเที่ยวเชิงเกษตร ซึ่งในปัจจุบันได้มีหลาย ๆ ชุมชนให้ความสนใจและพัฒนา

ชุมชนให้กลายเป็นแหล่งท่องเที่ยวเพื่อเป็นการนำทรัพยากรที่มีอยู่ในชุมชนมาใช้ให้เกิดประโยชน์ได้ ทั้งยังเป็นการเพิ่มรายได้ให้แก่เกษตรกรและชุมชนด้วย กลุ่มเกษตรกรตะพง ต.ตะพง อ.เมือง จ.ระยอง ก็เป็นอีกชุมชนหนึ่งที่ส่งเสริมและพัฒนาแหล่งท่องเที่ยวภายในชุมชนตลอดจนการประชาสัมพันธ์ให้เป็นที่รู้จักในกลุ่มนักท่องเที่ยวและผู้สนใจ ซึ่งพื้นที่ส่วนใหญ่เป็นสวนผลไม้ เช่น เงาะ ทุเรียน มังคุด ลองกอง มะม่วง เป็นที่ตั้งของตลาดกลางการเกษตรของจังหวัด เป็นศูนย์รวมของผลไม้และอาหารสดนานาชนิด การท่องเที่ยวเชิงเกษตรเป็นรูปแบบการท่องเที่ยวแบบหนึ่งที่นักท่องเที่ยวจะได้รับความสนุกสนานเพลิดเพลินในการสัมผัสวิถีชีวิตของสังคมชาวชนบท ได้ลิ้มรสผลไม้สด ๆ ภายในสวน ได้เรียนรู้การจัดการทรัพยากรธรรมชาติ ความรู้ด้านการเกษตร การอยู่ร่วมกันอย่างอบอุ่น มีน้ำใจ การเอื้อเฟื้อเผื่อแผ่กัน ในชุมชน

### วัตถุประสงค์ของการศึกษา

เพื่อศึกษาระดับการมีส่วนร่วมของชุมชนในการส่งเสริมการท่องเที่ยวเชิงเกษตร ต.ตะพง อ.เมือง จ.ระยอง

### ปัญหาการศึกษา

เพื่อศึกษาระดับการมีส่วนร่วมของชุมชนในการส่งเสริมการท่องเที่ยวเชิงเกษตร ต.ตะพง อ.เมือง จ.ระยอง ว่าอยู่ในระดับใด

### ขอบเขตการศึกษา

#### ขอบเขตด้านเนื้อหา

ในการศึกษาครั้งนี้ผู้ศึกษาได้มุ่งศึกษาการมีส่วนร่วมของชุมชนในการส่งเสริมการท่องเที่ยวเชิงเกษตร ในด้านการมีส่วนร่วมด้านการวางแผน การมีส่วนร่วมด้านการปฏิบัติ การมีส่วนร่วมด้านการรับผลประโยชน์ การมีส่วนร่วมในด้านการติดตามผล

#### 1. ตัวแปรที่ใช้ในการศึกษาครั้งนี้คือ

1.1 ตัวแปรอิสระ ได้แก่ เพศ อายุ รายได้ ระยะเวลาที่อาศัยอยู่ในชุมชน การเข้ามามีส่วนร่วมในกลุ่มการท่องเที่ยวเชิงเกษตร

1.2 ตัวแปรตาม ได้แก่ การมีส่วนร่วมด้านการวางแผน การมีส่วนร่วมด้านการปฏิบัติ การมีส่วนร่วมด้านการรับผลประโยชน์ การมีส่วนร่วมในด้านการติดตามผล

### ขอบเขตด้านพื้นที่

ในการศึกษาครั้งนี้ผู้ศึกษาได้ศึกษาถึงระดับการมีส่วนร่วมของชุมชนในการส่งเสริมการท่องเที่ยวเชิงเกษตร ต.ตะพง อ. เมือง จ.ระยอง

### ขอบเขตประชากร

ประชากรที่ทำการศึกษาค้นนี้ ได้แก่ สมาชิกกลุ่มท่องเที่ยวเชิงเกษตร ต.ตะพง อ. เมือง จ.ระยอง จำนวน 60 คน

### ประโยชน์ที่คาดว่าจะได้รับจากการศึกษา

1. ทราบถึงระดับการมีส่วนร่วมของสมาชิกกลุ่มเกษตรในการส่งเสริมการท่องเที่ยวเชิงเกษตร ต.ตะพง อ.เมือง จ.ระยอง ในด้านต่าง ๆ คือ การมีส่วนร่วมด้านการวางแผน การมีส่วนร่วมด้านการปฏิบัติ การมีส่วนร่วมด้านการรับผลประโยชน์ การมีส่วนร่วมในการติดตามผล

2. เพื่อเป็นแนวทางในการพัฒนารูปแบบการท่องเที่ยวให้เป็นที่ต้องการของตลาดท่องเที่ยวมากยิ่งขึ้น

## บทที่ 2

### เอกสารและงานวิจัยที่เกี่ยวข้อง

#### แนวคิด และผลงานวิจัยที่เกี่ยวข้อง

ในการศึกษาครั้งนี้ ผู้ศึกษาได้รวบรวมแนวความคิด ทฤษฎี ระเบียบกฎหมาย เอกสาร และผลงานการวิจัยที่เกี่ยวข้อง โดยกำหนดประเด็นการศึกษาไว้ดังนี้

1. แนวคิดและทฤษฎีเกี่ยวกับการมีส่วนร่วม
2. แนวคิดเกี่ยวกับการท่องเที่ยวเชิงเกษตร
3. แนวคิดเกี่ยวกับการพัฒนาชุมชน
4. เอกสารการวิจัยที่เกี่ยวข้อง

#### 1. แนวคิดเกี่ยวกับการมีส่วนร่วม

##### ความหมายของการมีส่วนร่วม

การมีส่วนร่วมของประชาชน คือ การที่ประชาชนอยู่ร่วมกันในชุมชน แสดงออกถึงความประสงค์ที่จะมีส่วนร่วมในการให้ความร่วมมือเพื่อให้กิจกรรมที่ส่งผลกระทบต่อสังคมได้รับการแก้ไขหรือปรับปรุงให้เหมาะสมกับสภาพชุมชนที่ต้องดำเนินชีวิตอยู่ร่วมกันต่อไปโดยปกติสุข

ความหมายและหลักการสำคัญเกี่ยวกับนโยบายการมีส่วนร่วมของชุมชนในการพัฒนา หมายถึง กระบวนการที่รัฐบาลทำการส่งเสริมชักนำและสร้างโอกาสให้กับประชาชนในชุมชนทั้งส่วนบุคคล กลุ่มชุมชน สมาคม ให้เข้ามามีส่วนร่วมในการดำเนินงานเรื่องใดเรื่องหนึ่งหรือหลายเรื่องร่วมกัน

พิพนธ์ บุญยรัตน์พันธ์ (2527, หน้า 145) ให้ความหมายการมีส่วนร่วมของชุมชนว่า เริ่มจากการวางแผนโครงการ การเสียดล่งกำลังแรงงาน วัสดุ เงิน หรือทรัพยากรที่มีอยู่ในชุมชน

สุจินต์ คาววิระกุล ( 2527, หน้า18) ได้ให้ความหมายการมีส่วนร่วมของประชาชน หมายถึง กระบวนการที่ประชาชนมีความสมัครใจเข้ามามีส่วนร่วมในการกำหนดการเปลี่ยนแปลงเพื่อตัวประชาชนเอง โดยให้ประชาชนได้มีส่วนในการตัดสินใจเพื่อตนเองและมีส่วนร่วมดำเนินการเพื่อให้บรรลุวัตถุประสงค์ที่ปรารถนาทั้งนี้ต้องมีใจเป็นการกำหนดกรอบความคิดจากบุคคลภายนอก

ยุวัฒน์ วุฒิเมธี (2526, หน้า 20) ได้กล่าวถึงสาระของการมีส่วนร่วมของประชาชนว่า หมายถึง "การเปิดโอกาสให้ประชาชนได้มีส่วนร่วมในการคิดริเริ่ม การพิจารณาตัดสินใจในการ

ร่วมปฏิบัติและร่วมรับผิดชอบในเรื่องต่างๆ อันมีผลกระทบต่อประชาชนเอง"

ทวิทอง หงษ์วิวัฒน์ (2527, หน้า 3) ให้ความหมายของการมีส่วนร่วมว่า "การที่ประชาชนหรือชุมชนพัฒนาขีดความสามารถของตนเองในการจัดการ การควบคุม การใช้และการกระจายทรัพยากร เพื่อใช้ประโยชน์ต่อการดำรงชีพทางเศรษฐกิจและสังคม ซึ่งแสดงออกมาในรูปของการตัดสินใจในการดำเนินชีวิตของตนเอง"

นิรันดร์ จงวุฒิเวศย์ (ชนินฐา ศรีนนท์, 2544, หน้า 34) ได้กล่าวถึงเงื่อนไขของการมีส่วนร่วมว่า จะต้องประกอบด้วยปัจจัยต่างๆ อย่างน้อย 3 ประการ คือ

1. ประชาชนต้องมีอิสรภาพที่จะมีส่วนร่วม
2. ประชาชนสามารถที่จะมีส่วนร่วม
3. ประชาชนต้องเต็มใจที่จะมีส่วนร่วม

นอกจากนี้ยังกล่าวถึงความสำเร็จของการมีส่วนร่วมว่าขึ้นอยู่กับเงื่อนไขดังต่อไปนี้

1. ประชาชนต้องมีเวลาพอที่จะมีส่วนร่วมในกิจกรรมและร่วมให้เหมาะสมกับสถานการณ์
2. ประชาชนต้องไม่เสียเงินทอง ค่าใช้จ่ายในการมีส่วนร่วมมากเกินไปจนเกินกว่าผลตอบแทนที่เขาประเมินว่าจะได้รับ
3. ประชาชนต้องมีความสนใจที่จะสัมพันธ์สอดคล้องกับการมีส่วนร่วมนั้น
4. ประชาชนต้องไม่รู้สึกรับกระทบกระเทือนต่อตำแหน่งหน้าที่ หรือสถานภาพทางสังคมจากการมีส่วนร่วม

เจิมศักดิ์ ปิ่นทอง (2524, หน้า 272-273) ได้อธิบายขั้นตอนที่ควรเข้าไปมีส่วนร่วมไว้เป็น 4 ขั้นตอน คือ

1. การมีส่วนร่วมในการค้นหาปัญหา และสาเหตุของปัญหา
2. การมีส่วนร่วมในการวางแผนดำเนินกิจกรรม
3. การมีส่วนร่วมในการลงทุน และปฏิบัติงาน
4. การมีส่วนร่วมในการติดตามและประเมินผลงาน

ฉอาน วุฒิชัยธรรมรักษา (2526, หน้า 16) ได้จำแนกการเข้ามีส่วนร่วมไว้เป็น 5 ขั้นตอน คือ

1. ขึ้นกำหนดความต้องการ
2. ขึ้นวางแผนดำเนินการ
3. ขึ้นตัดสินใจ
4. ขึ้นดำเนินการ
5. ขึ้นติดตามผลงาน

Agbayani (อ้างถึงใน จุฬารัตน์ วุฒิสมาจารย์, 2538, หน้า 20) ได้จัดลักษณะการมีส่วนร่วมไว้ดังนี้ คือ

1. การร่วมประชุม
2. การออกความคิดเห็นและข้อเสนอแนะ
3. การตีปัญหาให้กระจ่าง
4. การออกเสียงสนับสนุนหรือคัดค้านปัญหา
5. การออกเสียงเลือกตั้ง
6. การบริจาควัตถุ
8. การช่วยเหลือด้านแรงงาน
9. การใช้โครงการที่เป็นประโยชน์ให้ถูกต้อง
10. การช่วยเหลือในการรักษาโครงการ

William Erwin (Erwin, 1976: 138) ได้ให้แนวคิดเกี่ยวกับความหมายของการมีส่วนร่วมว่า การพัฒนาแบบมีส่วนร่วม คือ กระบวนการให้ประชาชนได้เข้ามามีส่วนร่วมเกี่ยวข้องในการดำเนินการพัฒนา ร่วมคิด ตัดสินใจแก้ปัญหาของตนเอง เน้นการมีส่วนร่วมเกี่ยวข้องกันอย่างแข็งขันของประชาชน ให้ความสำคัญสร้างสรรค์และความชำนาญของประชาชนแก้ปัญหา ร่วมกับการใช้วิทยาการที่เหมาะสม และสนับสนุนผลการติดตามการปฏิบัติงานขององค์การและเจ้าหน้าที่ที่เกี่ยวข้อง

กล่าวโดยสรุป การมีส่วนร่วม คือการเปิดโอกาสให้คนในชุมชนร่วมกันวางแผน การปฏิบัติ ร่วมรับผิดชอบผลที่ตามมา ตลอดจนการประเมินผลของกิจกรรมที่ทำ โดยคำนึงถึงผลประโยชน์ของส่วนรวมเป็นหลักในการร่วมกันทำกิจกรรมใดกิจกรรมหนึ่ง

### ลักษณะของการมีส่วนร่วม

ประสพสุข ตีอินทร์ (2531, หน้า 21) ได้แบ่งการมีส่วนร่วมออกเป็น 4 แบบ

1. การมีส่วนร่วมในการตัดสินใจ (Decision making) ประกอบด้วย 3 ขั้นตอน คือ การริเริ่มตัดสินใจ การดำเนินการตัดสินใจ และการตัดสินใจเพื่อการปฏิบัติ
2. การมีส่วนร่วมในการปฏิบัติ (Implementation) ประกอบด้วย การสนับสนุนทางด้านทรัพยากร การบริหารและการประสานขอความร่วมมือ
3. การมีส่วนร่วมในผลประโยชน์ (Benefits)
4. การมีส่วนร่วมในการประเมินผล (Evaluation)

## เทคนิคพื้นฐานเพื่อการมีส่วนร่วม

1. กระบวนการกลุ่ม (Group process) เป็นกระบวนการที่มีความจำเป็นต้องนำมาใช้จัดเวทีประชาคมเพื่อให้เกิดการมีส่วนร่วมสูงสุด (Maximum performance) ซึ่งทำให้ได้ประสิทธิภาพสูงสุดและผู้ใช้กระบวนการกลุ่มควรมีความเข้าใจและมีทักษะในกระบวนการมีส่วนร่วมแบบต่างๆ เช่น Future search Conference: FSC, Appreciation - Influence - Control: AIC

2. ทำให้เกิดประสบการณ์การเรียนรู้ใหม่ๆ ความคิดใหม่ที่ท้าทายอย่างต่อเนื่อง เป็นการทำงานที่เรียกว่า Active performance

3. มีปฏิสัมพันธ์ระหว่างสมาชิกด้วยกันเองระหว่างสมาชิกกลุ่ม

4. ปฏิสัมพันธ์ที่มีทำให้เกิดการขยายตัวของเครือข่ายความคิดที่ทุกคนมีอยู่ออกไปอย่างกว้างขวาง

5. มีการสื่อสาร โดยการพูด การเขียน เป็นเครื่องมือในการแลกเปลี่ยนวิเคราะห์และสังเคราะห์ความคิด

เทคนิคการสร้างอนาคตร่วมกัน เป็นกระบวนการที่ใช้ในอนาคตเป็นจุดประสงค์ที่เติมไปด้วยความหวังในการทำงานแบบการใช้ปัญหาและการแก้ปัญหาเป็นตัวตั้งในการทำงาน โดยเทคนิคการสร้างอนาคตร่วมกันเป็นการประชุมเชิงปฏิบัติการของผู้แทนหลายกลุ่มหลายคนมาร่วมกันทำงาน โดยนำประสบการณ์ ความรู้ มาสร้างวิสัยทัศน์ร่วมกันเพื่อปฏิบัติตามแผนงานและแนวทางของกลุ่มไปสู่อนาคตร่วมกัน

เทคนิคการพัฒนาระดับการมีส่วนร่วมของประชาชน สามารถแบ่งได้ 7 ระดับ

1. ระดับการมีส่วนร่วม โดยมีผู้กำกับอยู่เบื้องหลัง (Maculation) หมายถึงการมีส่วนร่วมที่ประชาชนไม่ได้รับอิสรภาพ เพราะไม่ได้ใช้ความคิดพิจารณาของตนเองอย่างแท้จริง

2. ระดับการมีส่วนร่วมแบบปรึกษาหารือ (Consultation) หมายถึง การที่ประชาชนในท้องถิ่นถูกเชิญชวนเข้าร่วมการประชุมเพื่อขอความคิดเห็น โดยมีการกำหนดจุดมุ่งหมาย ประเด็น และข้อสรุปล่วงหน้า ประชาชนมีหน้าที่เดียวเพียงรับรองตามความประสงค์ของผู้ดำเนินการเท่านั้น

3. ระดับการมีส่วนร่วมเพื่อรับรอง (Consensus building) หมายถึง การที่ประชาชนได้ถูกเชิญเข้าประชุมเพื่อขอความคิดเห็นพ้องกับสิ่งที่ผู้จัดประชุมสรุปไว้แล้ว ซึ่งจะเป็นประโยชน์ต่อประชาชนหรือไม่ก็ได้

4. ระดับการมีส่วนร่วมเพื่อการตัดสินใจ (Decision making) หมายถึง การมีส่วนร่วมที่ประชาชนมีสิทธิในการตัดสินใจ เกี่ยวกับเรื่องใดเรื่องหนึ่ง โดยคำนึงถึงความเห็นและความต้องการของประชาชนเป็นหลัก

5. ระดับการมีส่วนร่วมที่ประชาชนต้องมีส่วนรับผิดชอบในผลการตัดสินใจ (Risk

sharing) การมีส่วนร่วมในระดับนี้อยู่บนพื้นฐานของการให้เกียรติและเชื่อมั่นในความคิดเห็นของประชาชนเป็นอย่างมาก

6. ระดับการมีส่วนร่วมแบบคนมีความเท่าเทียมกัน (Partnership) หมายถึง การมีส่วนร่วมที่ประชาชนเป็นผู้มีสิทธิ์ในการตัดสินใจเต็มที่ เป็นการเคารพในภูมิปัญญาและวัฒนธรรมของประชาชน โดยถือว่าความคิดและวิถีชีวิตของประชาชนมิได้มีคุณค่าน้อยกว่าใคร

7. ระบบการมีส่วนร่วมที่ประชาชนพึ่งพาตนเองได้ (Self reliance) หมายถึง การมีส่วนร่วมที่เปิดโอกาสให้ประชาชนกำหนดทิศทางและแนวทางแก้ไขปัญหาและพัฒนาด้วยตัวของประชาชนอย่างเต็มที่

ดังนั้นพอสรุปได้ว่า สาระสำคัญของการมีส่วนร่วม ไม่ใช่อยู่ที่การวิเคราะห์ตีความหมาย แต่อยู่ที่การลงมือปฏิบัติซึ่งตั้งอยู่บนพื้นฐานขององค์ประกอบเหล่านี้คือ ความร่วมมือร่วมใจ (Co - operation) การประสานงาน (Co - ordination) ความรับผิดชอบร่วมกัน (Responsibility) ความพยายามร่วมกัน (Collective) ความสัมพันธ์ที่ราบรื่นและกลมกลืนกัน (Harmonious Relation) การมีจิตใจมุ่งมั่นร่วมกันทำงาน (Communal and cooperative spirit หรือ Spirit of partnership) การลงมือปฏิบัติดำเนินงานร่วมกัน (Action or implementation)

## ทฤษฎีเกี่ยวกับการมีส่วนร่วม

อำนาจ อนันตชัย (2527, หน้า 126-130) ได้กล่าวถึง ทฤษฎีการมีส่วนร่วม 5 ทฤษฎี ซึ่งสรุปความได้ดังต่อไปนี้ คือ

### 1. ทฤษฎีการเกลี้ยกล่อมมวลชน (Mass persuasion)

การเกลี้ยกล่อม หมายถึง การใช้คำพูดหรือการเขียน เพื่อมุ่งให้เกิดความเชื่อถือและการกระทำซึ่งการเกลี้ยกล่อมมีประโยชน์ในการแก้ไขปัญหาการขัดแย้งในการปฏิบัติงานและถ้าจะให้เกิดผลดี ผู้เกลี้ยกล่อมจะต้องมีศิลปะในการสร้างความสนใจในเรื่องที่จะเกลี้ยกล่อมให้เข้าใจแจ่มแจ้งให้เกิดศรัทธาตรงกับความต้องการของผู้ถูกเกลี้ยกล่อม โดยเฉพาะในเรื่องความต้องการของตนเองในหลักทฤษฎีของ Maslow ที่เรียกว่า ลำดับขั้นของความต้องการ (Hierarchy of needs) คือ ความต้องการของตนเป็นไปตามลำดับจากน้อยไปหามากมีทั้งหมด 5 ระดับ ดังนี้คือ

มาสโลว์ (Maslow , 1954 , p 4)

1. ความต้องการทางด้านสรีระวิทยา (Physiological needs) เป็นความต้องการขั้นพื้นฐานของมนุษย์ (Survival needs) ได้แก่ ความต้องการในเรื่องอาหาร น้ำ เครื่องนุ่งห่ม ที่อยู่อาศัย ยารักษาโรคและความต้องการทางเพศ

2. ความต้องการความมั่นคงปลอดภัยของชีวิต (Safety and security needs) ได้แก่ ความ



ต้องการที่จะอยู่อย่างปลอดภัยจากการถูกทำร้ายร่างกายหรือถูกขโมยทรัพย์สินหรือความมั่นคงในสังคม

3. ความต้องการทางด้านสังคม (Social needs) ได้แก่ ความต้องการความรัก ความต้องการที่จะให้สังคมยอมรับว่าตนเป็นส่วนหนึ่งของสังคม

4. ความต้องการทางด้านสังคม (Self esteem needs) ได้แก่ ความภาคภูมิใจ ความต้องการดีเด่นในเรื่องใดเรื่องหนึ่งที่จะได้รับการยกย่องจากบุคคลอื่น ความต้องการด้านนี้เป็นความต้องการระดับสูงที่เกี่ยวกับความมั่นใจตนเองในเรื่องความรู้ ความสามารถและความสำคัญของบุคคล

5. ความต้องการความสำเร็จแห่งตน (Self actualization needs) เป็นความต้องการในระดับสูงสุด ซึ่งเป็นการที่อยากจะให้เกิดความสำเร็จในทุกสิ่งทุกอย่างตามความนึกคิดของตนเอง เพื่อจะพัฒนาตนเองให้ดีที่สุดเท่าที่จะทำได้ ความต้องการนี้จึงเป็นความต้องการพิเศษของบุคคล (Self actualization needs) ที่จะพยายามผลักดันชีวิตของตนเองให้เป็นแนวทางที่ดีที่สุดที่ตนคาดหวังไว้

จากทฤษฎีดังกล่าวพอสรุปได้ว่า การเกลี้ยกล่อมเป็นปัจจัยหนึ่งที่จะนำไปสู่การมีส่วนร่วมของประชาชนได้ โดยเฉพาะถ้าการเกลี้ยกล่อมนั้นเป็นเรื่องที่ตรงกับความต้องการพื้นฐานที่เกิดจากความพึงพอใจของมนุษย์แล้ว ย่อมจะส่งผลให้เกิดการมีส่วนร่วมได้ในที่สุด

## 2. ทฤษฎีการระดมสร้างขวัญของคนในชาติ (Nation morale)

คนเรามีความต้องการทางกายและใจ ถ้าคนมีขวัญที่ดี ผลการทำงานก็จะสูงตามไปด้วย แต่ถ้าขวัญไม่ดีผลงานก็จะต่ำไปด้วย ทั้งนี้เนื่องจากว่า ขวัญเป็นสถานการณ์ทางจิตใจที่แสดงออกในรูปแบบพฤติกรรมต่าง ๆ นั่นเอง การจะสร้างขวัญให้ดีต้องพยายามสร้างทัศนคติที่ดีต่อผู้ร่วมงาน เช่น การไม่เอาัดเอาเปรียบ ให้ข้อเท็จจริงเกี่ยวกับงาน เปิดโอกาสให้แสดงความคิดเห็น เป็นต้น และเมื่อใดก็ตามถ้าคนมีขวัญที่ดีจะเกิดความสำนึกในการรับผิดชอบอันจะเกิดผลดีแก่หน่วยงานทั้งในส่วนที่เป็นขวัญ ส่วนบุคคล และขวัญกลุ่ม

ดังนั้น จะเห็นได้ว่าขวัญของคนเราโดยเฉพาะคนที่มีความดีนั้นย่อมเป็นปัจจัยหนึ่งที่จะนำไปสู่การมีส่วนร่วมในกิจกรรมต่าง ๆ ได้เช่นกัน

## 3. ทฤษฎีการสร้างความรู้สึกชาตินิยม (Nationalism)

การสร้างความรู้สึกชาตินิยมให้เกิดขึ้น หมายถึง ความรู้สึกเป็นตัวของตัวเองที่จะอุทิศหรือเน้นค่านิยมเรื่องผลประโยชน์รวมของชาติ มีความพอใจในชาติของตน พอใจเกียรติภูมิจงรักภักดีผูกพันต่อท้องถิ่น

#### 4. ทฤษฎีการสร้างผู้นำ (Leadership)

การสร้างผู้นำจะช่วยจูงใจให้ประชาชนทำงานด้วยความเต็มใจเพื่อบรรลุเป้าหมายหรือวัตถุประสงค์ประสงคร่วมกัน ทั้งนี้เพราะผู้นำเป็นปัจจัยของการรวมกลุ่มคนจูงใจให้คนไปยังเป้าประสงค์ โดยทั่วไปแล้วผู้นำอาจจะมีทั้งผู้นำที่ดีเรียกว่า ผู้ปฏิญาณ (Positive leader) ผู้นำพลวัตคือ เคลื่อนไหวนำทำงานอยู่เสมอ (Dynamic leader) และผู้นำทางไม่มีกิจไม่มีผลงานสร้างสรรค์ที่เรียกว่า ผู้นำนิเสธ (Negative leader)

ผลงานของการใช้ทฤษฎีการสร้างผู้นำ จึงทำให้เกิดการระดมความร่วมมือปฏิบัติงานอย่างมีขวัญ งานมีคุณภาพ มีความริเริ่มสร้างสรรค์และร่วมรับผิดชอบ ดังนั้นการสร้างผู้นำที่ดีย่อมจะนำไปสู่การมีส่วนร่วมในกิจกรรมต่าง ๆ ด้วยดีนั่นเอง

#### 5. ทฤษฎีการใช้วิธีและระบบทางการบริหาร (Administrative and method)

การใช้ระบบบริหารในการระดมความร่วมมือเป็นวิธีหนึ่งที่ย่างเพราะใช้กฎหมายระเบียบแบบแผนเป็นเครื่องมือในการดำเนินการ แต่อย่างไรก็ตามผลของความร่วมมือยังไม่มีระบบใดดีที่สุดในเรื่องการใช้บริหาร เพราะธรรมชาติของคน ถ้าทำงานตามความสมัครใจอย่างตั้งใจ ไม่มีใครบังคับก็จะทำงานด้วยความรัก แต่ถ้าไม่ควบคุมเลยก็ไม่เป็นไปตามนโยบายและความจำเป็นร่วมกันของรัฐ เพราะการใช้ระบบบริหารเป็นการให้ปฏิบัติตามนโยบายเพื่อให้บรรลุถึงเป้าหมาย

## 2. แนวคิดเกี่ยวกับการท่องเที่ยวเชิงเกษตร

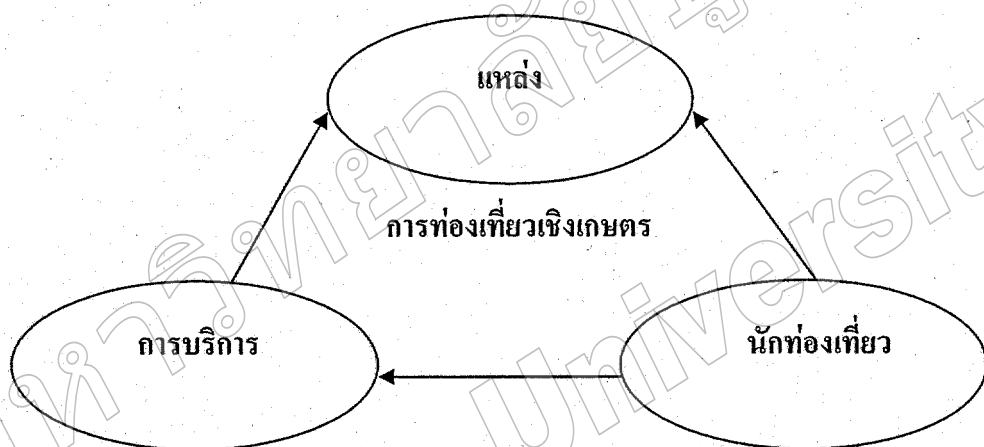
### การให้นิยามและความหมายการท่องเที่ยวเชิงเกษตร

จากที่กล่าวมาทั้งหมดนั้น จะเห็นได้ว่าการท่องเที่ยวเชิงเกษตรมีปัจจัยที่เหมือนกัน คือ ทรัพยากรในชนบท การทำการเกษตร และการท่องเที่ยว พอสรุปได้ว่า การท่องเที่ยวเชิงเกษตรกรรม หมายถึง การท่องเที่ยวในแหล่งเกษตรกรรม การประกอบกิจกรรมที่เกี่ยวข้องกับการเกษตร และทรัพยากรในชนบท อย่างไรก็ตาม การให้นิยามและความหมายของการท่องเที่ยวเชิงเกษตรเพื่อการจัดการและการพัฒนา มีความจำเป็นต้องประมวลความคิดในหลายด้านเข้าด้วยกันเพื่อให้การท่องเที่ยวเชิงเกษตรเป็นสาขาหนึ่งของการพัฒนาการท่องเที่ยวของประเทศ มีข้อพิจารณา ดังนี้

#### 1. การให้นิยามโดยใช้หลักองค์ประกอบ

การท่องเที่ยวมีองค์ประกอบปัจจัยภายในที่สำคัญ 3 ประการ คือ แหล่งหรือสิ่งดึงดูดใจ การบริการ และนักท่องเที่ยว จากการพิจารณาองค์ประกอบทั้ง 3 ประการในการท่องเที่ยวเชิงเกษตรจะมีลักษณะ ดังนี้

- 1) แหล่ง หมายถึง กิจกรรมการเกษตรที่สามารถดึงดูดและเป็นที่น่าสนใจของนักท่องเที่ยว
- 2) การบริการ หมายถึง สิ่งที่จัดไว้รองรับตามมาตรฐานเพื่อสนองความต้องการของนักท่องเที่ยว
- 3) นักท่องเที่ยว หมายถึง ผู้ต้องการได้รับความรู้และเพลิดเพลิน มีความสามารถและยินดีจ่ายเพื่อเข้าถึงแหล่งและใช้บริการ



ภาพที่ 2-1 องค์ประกอบของการท่องเที่ยวเชิงเกษตร

สรุปนิยามและความหมายของการท่องเที่ยวเชิงเกษตร โดยพิจารณาจากหลักองค์ประกอบดังนี้

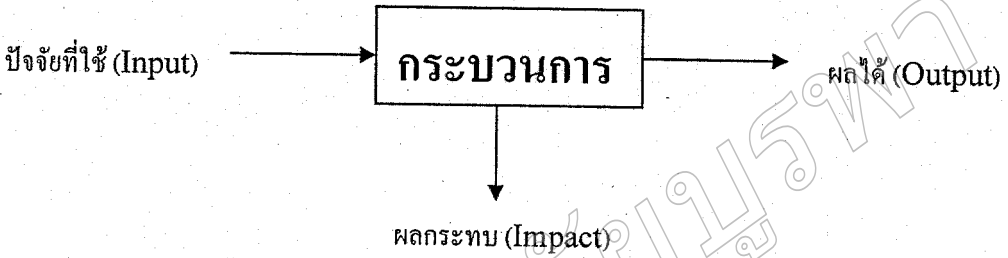
“การท่องเที่ยวที่มีกิจกรรมหลักด้านการเกษตรที่สามารถดึงดูดและเป็นที่น่าสนใจของนักท่องเที่ยว โดยมีการบริการจัดไว้ให้รองรับเพื่อสนองตอบตามมาตรฐานความต้องการของนักท่องเที่ยว ให้ได้รับความรู้และเพลิดเพลิน”

## 2. การให้คำนิยามโดยใช้หลักการเชิงระบบ

การใช้หลักการให้คำนิยามและความหมาย โดยใช้หลักการเชิงระบบ โดยพิจารณาว่าการท่องเที่ยวมีปัจจัยที่ใช้ (Input) กระบวนการ (Process) และผลได้ (Output) รวมทั้ง ผลข้างเคียง (Effect) หรือผลกระทบ (Impact) ดังแสดงในรูป

ปัจจัยที่ใช้ (Input) หมายถึง ทรัพยากรแหล่งท่องเที่ยวที่มีกิจกรรมเกษตรเป็นหลัก กระบวนการ (Process) หมายถึง การบริหาร และการจัดไว้เพื่อรองรับการท่องเที่ยว ผลได้ (Output)

หมายถึง ความพึงพอใจของนักท่องเที่ยวและรายได้ของเกษตรกร ผลกระทบ (Impact) หมายถึง ผลที่เกิดขึ้นทั้งทางบวกและทางลบ



ภาพที่ 2-2 การทำงานระบบการท่องเที่ยวและปัจจัยที่เกี่ยวข้อง

สรุปนิยามและความหมายของการท่องเที่ยวเชิงเกษตร โดยพิจารณาจากหลักการเชิงระบบ ดังนี้

“การท่องเที่ยวที่ใช้ทรัพยากรการเกษตรเพื่อการท่องเที่ยวโดยที่ยังคงกิจกรรมเกษตรเป็นหลัก มีการจัดการระบบการบริหารและการจัดการไว้เพื่อรองรับการท่องเที่ยวเพื่อให้เกิดความพึงพอใจของนักท่องเที่ยวและสร้างรายได้แก่เกษตรกร และมีการจัดการผลกระทบที่เกิดขึ้นอย่างเป็นระบบ”

### 3. การให้นิยามโดยหลักการจัดการทรัพยากรอย่างยั่งยืน

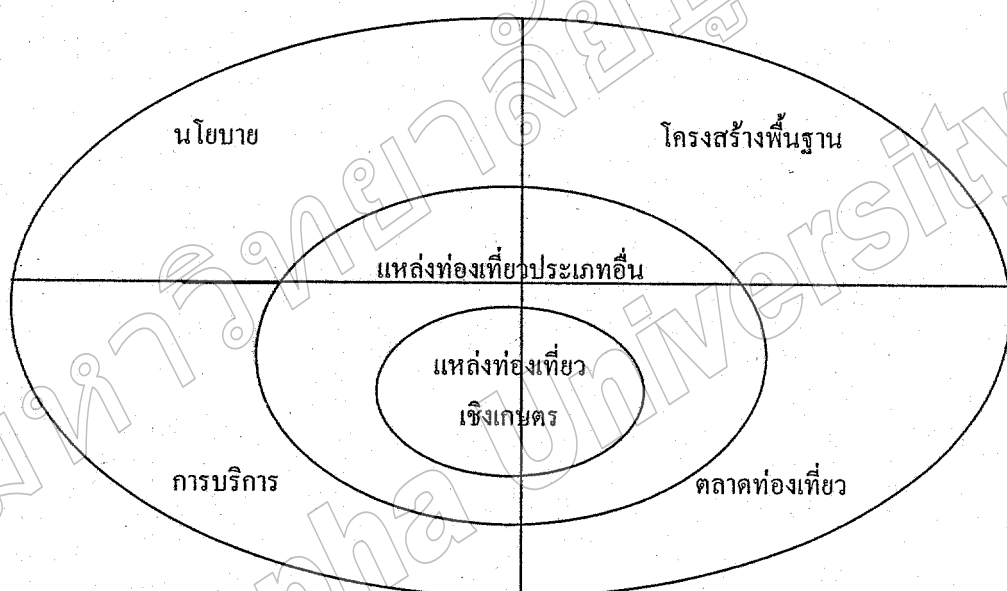
เป็นหลักการพิจารณาโดยคำนึงถึงหลักการอนุรักษ์แหล่งท่องเที่ยว ประกอบกับการคำนึงถึงปัญหาผลกระทบสิ่งแวดล้อม การมีส่วนร่วมของชุมชนและมีการจัดระบบบริหารและจัดการที่ดี ความหมายการท่องเที่ยวเชิงเกษตรจึงมีขอบเขต ดังนี้

“การท่องเที่ยวที่มุ่งความสนใจไปที่กิจกรรมการเกษตรเป็นหลัก มีการจัดการโดยใช้หลักการเชิงอนุรักษ์ โดยเกษตรกรและชุมชนเข้ามีส่วนร่วมมีการจัดระบบการบริหาร การจัดการคุณภาพโดยมุ่งให้บังเกิดผลทางด้านส่งเสริมการพัฒนาการเกษตร คุณภาพชีวิตของเกษตรกร การพักผ่อนและการศึกษาทางวัฒนธรรม และการรักษาสภาพแวดล้อม”

สำหรับความหมายการท่องเที่ยวเชิงเกษตรในการนำไปส่งเสริมการตลาดควรมีความหมายที่สะท้อนชนบทของวัฒนธรรมการเกษตร การท่องเที่ยวที่ได้สัมผัสชนบทและวัฒนธรรมไทยซึ่งเป็นวัฒนธรรมไทย ดังนี้

อย่างไรก็ตามในการพัฒนาการท่องเที่ยวเชิงเกษตร มีความจำเป็นต้องสร้างความเข้าใจถึงความแตกต่างของความหมายแหล่งท่องเที่ยวเชิงเกษตร การท่องเที่ยวเชิงเกษตร และการพัฒนาการ

ท่องเที่ยวเชิงเกษตร ทั้งนี้ เนื่องจากในภาพรวมของการท่องเที่ยวนี้ แหล่งท่องเที่ยวเชิงเกษตรจะเป็นเพียงจุดท่องเที่ยวที่ทำหน้าที่หลักด้านการเกษตร การท่องเที่ยวเชิงเกษตรจึงรวมถึงองค์ประกอบทุกส่วนที่ยังคงทำให้เกิดการท่องเที่ยว ส่วนการพัฒนาการท่องเที่ยวเชิงเกษตรนอกจากการจัดส่วนผสมขององค์ประกอบให้ได้สัดส่วนและทำหน้าที่อย่างสมบูรณ์แล้ว ยังต้องคำนึงถึงการจัดการหรือสร้างส่วนผสมของแหล่งท่องเที่ยวอื่น ๆ เข้าด้วยเพื่อให้การจัดการท่องเที่ยวเกิดขึ้นอย่างครบวงจรดังรูป เป็นแนวคิดการจัดการท่องเที่ยวเชิงเกษตร โดยพิจารณาองค์ประกอบต่าง ๆ อย่างเป็นระบบ



ภาพที่ 2-3 แนวคิดการจัดการท่องเที่ยวเชิงเกษตรอย่างเป็นระบบ

### สรุปนิยามการท่องเที่ยวเชิงเกษตร

“การท่องเที่ยวที่ทรัพยากรการท่องเที่ยวหลักเป็นกิจกรรมการเกษตร สามารถดึงดูดความสนใจในนักท่องเที่ยว มีการจัดระบบการให้บริการไว้รองรับที่ได้มาตรฐาน และสามารถทำรายได้ให้แก่เกษตรกร รวมทั้งมีระบบการป้องกันและแก้ไขปัญหาผลกระทบที่เกิดขึ้น”

องค์ประกอบและลักษณะการท่องเที่ยวเชิงเกษตร เป็นดังนี้

1. เป็นการท่องเที่ยวที่มุ่งความสนใจไปยังกิจกรรมการเกษตรหรือสภาพแวดล้อมทางการเกษตรเป็นหลัก
2. เป็นการท่องเที่ยวที่แหล่งท่องเที่ยวยังมีวัตถุประสงค์หลักทางการเกษตร
3. เป็นการท่องเที่ยวที่มีความพร้อมในการดำเนินงาน

4. เป็นการท่องเที่ยวที่มีกลไกกระจายรายได้ไปยังเกษตรกร

5. เป็นการท่องเที่ยวที่ก่อให้เกิดความพึงพอใจต่อการได้รับความเพลิดเพลิน เกิดการพักผ่อนหย่อนใจ การสร้างเสริมการอนุรักษ์ศิลปวัฒนธรรมและธรรมชาติ

### ลักษณะของการท่องเที่ยวเชิงเกษตร

#### 1. พัฒนาการของการท่องเที่ยวเชิงเกษตร

การกำหนดนิยามของการท่องเที่ยวเชิงเกษตรยังไม่มี การกำหนดอย่างชัดเจน ที่ผ่านมา การท่องเที่ยวในภาคเกษตรเกิดจากกรมส่งเสริมการเกษตรมีแนวความคิดในการส่งเสริมกิจกรรมนี้ โดยพิจารณาจากกิจกรรมการท่องเที่ยวเกษตรเป็นทางเลือกหนึ่งที่จะสร้างรายได้ให้เกษตรกรในท้องถิ่นชนบท เนื่องจากประเทศไทยมีทรัพยากรท่องเที่ยวด้านการเกษตรที่มีความหลากหลาย และมีแหล่งชุมชนเกษตรที่แสดงให้เห็นถึง วิถีชีวิต วัฒนธรรม ชนบทธรรมเนียมประเพณี และความ เป็นอยู่ของชาวบ้าน ในท้องถิ่นชนบท ซึ่งผสมกลมกลืนกับทัศนียภาพของธรรมชาติอันสวยงาม เป็น สิ่งที่ก่อให้เกิดความเพลิดเพลิน ให้ความรู้ ให้ประสบการณ์และสร้างความตื่นตาตื่นใจแก่นักท่องเที่ยวเกษตร และเปิดให้นักท่องเที่ยวชาติต่าง ๆ ได้เดินทางไปเที่ยวชม จะเป็นแหล่งที่มาทาง หนึ่งของรายได้ของเกษตรกร ในชนบท และก่อให้เกิดการกระจายรายได้สู่ชนบทจากการจับจ่ายใช้ สอยเงินตราของนักท่องเที่ยว

นอกจากนี้ ยังมีผู้ให้ความหมายของการท่องเที่ยวในฟาร์มและทุ่งหญ้าเลี้ยงวัวในประเทศ สหรัฐอเมริกาว่า เกิดจากครอบครัวคนเมืองจำนวนมากที่มีพื้นที่เพาะจากชนบท มีความยินดีที่จะ ดำเนินการท่องเที่ยวในชนบท มีปัจจัยเสน่ห์ของชนบทที่พบได้ในฟาร์ม จากผู้คนในชนบทจนถึงทุ่ง หญ้าทำให้ผู้บริหารฟาร์มต้องเปิดทำการท่องเที่ยว ซึ่งบางฟาร์ม บางทุ่งปศุสัตว์ได้จัดเตียงพิเศษ บ้านพักรับรอง และกระท่อมไม้ซุง ซึ่งยิ่งส่งผลให้เกิด “ความพิเศษ” สามารถดึงดูดใจบรรดา ครอบครัวคนเมืองเหล่านั้นให้รื่นรมย์กับการท่องเที่ยวในทุ่งหญ้าและฟาร์ม และเปิด โอกาสต่อการ เรียนรู้เรื่องราวเกี่ยวกับการท่องเที่ยว นอกจากนั้น ยังมีการบริการอาหารพิเศษ และที่พักตลอดจน การนำเที่ยวชมธรรมชาติในฟาร์มและ โดยรอบ อย่างไรก็ตาม รายได้หลักของฟาร์มยังคงมาจาก ฟาร์ม มีเพียงบางแหล่งที่มีรายได้สูงจากการท่องเที่ยว

ในประเทศมาเลเซียได้มีการจัดกิจกรรม Agro tourism ในรัฐยะโฮ ประมาณ 10 แหล่ง ท่องเที่ยว เช่น ที่สถานีเกษตร Muar District ได้มีการจัดแสดงสายพันธุ์ทุเรียน มีการเล่นเรือ ตกปลา ชมสวนสมุนไพร ทำผ้าบาติก ชิมผลไม้พื้นเมือง และที่ Ladang Kelompök มีกิจกรรมชมสวนทุเรียน สายพันธุ์ดี สัมผัสสายพันธุ์ดี มังคุด กล้วยกลางสาต-ลองกอง พันธุ์กล้วย ฟาร์มไก่ การทำอาหารพื้นเมือง เป็น ต้น

การท่องเที่ยวเชิงเกษตรมีความหมายกว้างครอบคลุมถึงการจัดการท่องเที่ยวในพื้นที่อนุรักษ์ป่าไม้ด้วย The European Center for Eco-Agro Tourism (ECAT) ซึ่งเป็นองค์กรไม่แสวงกำไรที่จัดตั้งขึ้น ในปี 1991 ได้อ้างตัวว่าเป็นกลุ่มแรกที่ได้พัฒนาการท่องเที่ยวขนาดเล็ก (Small scale tourism) ที่มีเอกลักษณ์และไม่ก่อผลกระทบต่อสังคมชนบทในยุโรปตะวันออก โดยมีการประสานอย่างใกล้ชิดกับเกษตรกรและชาวบ้าน ทั้งนี้ โดยเห็นว่า Sustainable Tourism เป็นทางเลือกที่จะปรับใช้กับท้องถิ่นโดยสิ้นเปลืองทรัพยากรน้อยที่สุด สวัสดิการและสิ่งแวดล้อมทางสังคมและธรรมชาติของชุมชนจะไม่ถูกละเลย ความงามทางสถานที่ วัฒนธรรมท้องถิ่น จะสามารถรักษาไว้ได้ด้วยกิจการขนาดเล็ก การท่องเที่ยวที่รักษาสิ่งแวดล้อม รวมทั้ง การปฏิสัมพันธ์อย่างใกล้ชิดระหว่างประชาชนท้องถิ่นกับนักท่องเที่ยว

กิจกรรมที่กลุ่ม EACT สนับสนุน คือให้เกษตรกรจัดสถานที่พักขนาดเล็กที่มีความเหมาะสมของสิ่งอำนวยความสะดวก ความเป็นกันเอง และเจ้าบ้านที่ดี รวมทั้ง การให้เกษตรกรจัดสร้างโอกาสการพักผ่อนหย่อนใจให้กับผู้มาเยือน เช่น จี๊มา ไถนา เป็นต้น

## 2. องค์ประกอบของการท่องเที่ยวเชิงเกษตร

เมื่อพิจารณาจากระบบท่องเที่ยวมีองค์ประกอบการท่องเที่ยวเชิงเกษตรที่สำคัญ 3 ส่วน คือ ทรัพยากรการท่องเที่ยวการเกษตร ตลาดการท่องเที่ยว และบริการการท่องเที่ยว กล่าวคือ

1) ทรัพยากรการท่องเที่ยวการเกษตร หมายถึง ทรัพยากรที่ใช้ในการผลิต ผลผลิตทางการเกษตร ไม่ว่าจะเป็นแสงแดด ดิน น้ำ ตลอดจนพันธุ์พืช พันธุ์สัตว์ และการจัดการโดยมนุษย์ให้ก่อให้เกิดผลผลิตทางการเกษตร เพื่ออุปโภคบริโภค ในที่นี้อาจเรียกทรัพยากรการท่องเที่ยวการเกษตรนี้ โดยให้ความหมาย คือ แหล่งเกษตรกรรม และปัจจัยที่เกี่ยวข้องต่อแหล่ง โดยครอบคลุมบทบาทของพื้นที่กระบวนการ และกิจกรรมการเกษตร ซึ่งสามารถคัดเลือกนำมาใช้ทรัพยากรการท่องเที่ยวได้

2) การตลาดท่องเที่ยว ตลาดการท่องเที่ยวเฉพาะเป็นตลาดที่ให้ความสำคัญกับการท่องเที่ยวเฉพาะเรื่องมากขึ้น นักท่องเที่ยวประเภทนี้จะให้ความสำคัญต่อการเรียนรู้กิจกรรมเฉพาะด้าน เช่น การศึกษาวิถีชีวิต การศึกษาวัฒนธรรม โบราณสถานวัตถุเฉพาะด้าน จึงทำให้มีความชัดเจนในด้านการจัดการการตลาดมากขึ้น ปัจจุบันนักท่องเที่ยวประเภทนี้มีปริมาณมากขึ้น เช่น มีการจัดทัวร์ การดำเนินการเกษตรกรรมของท้องถิ่นจังหวัดเพชรบุรี การจัดทัวร์ผลไม้ เป็นต้น

3) บริการการท่องเที่ยว บริการการท่องเที่ยวเชิงเกษตร เช่น ที่พัก ร้านอาหาร การบริการนำเที่ยว จะต้องเกี่ยวเนื่องกับการเกษตรกรรมชนบท ตัวอย่างบริการที่ชัดเจน คือ การพักค้างคืนตามบ้าน ( Home stay) และพักแรมตามสวนเกษตรต่าง ๆ (Farm stay)

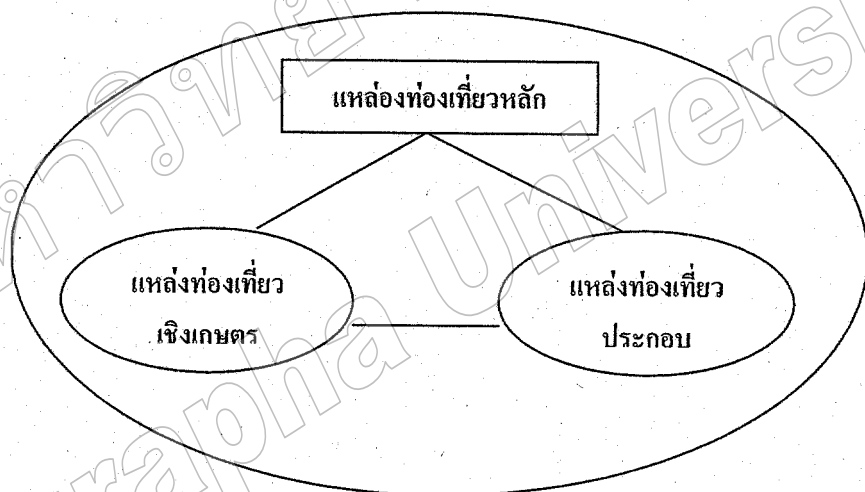
### 3. กิจกรรมการท่องเที่ยวในพื้นที่เกษตร

กิจกรรมการท่องเที่ยวในพื้นที่เกษตรหรือกิจกรรมการท่องเที่ยวเชิงเกษตรที่เกิดขึ้นแล้ว และคาดว่าจะมีความเป็นไปได้ เมื่อพิจารณาจากการใช้ที่ดินเพื่อการเกษตรและประเภทอาชีพเป็นหลัก สามารถจำแนกกิจกรรมได้ 19 กิจกรรม แต่ละกิจกรรมสามารถดำเนินการได้ในแต่ละพื้นที่เกษตร

#### รูปแบบการพัฒนาการท่องเที่ยวเชิงเกษตร

ในการพัฒนาการท่องเที่ยวเชิงเกษตร จากผลการประเมินด้านสภาพแหล่งท่องเที่ยว และ ตลาดการท่องเที่ยว สามารถกำหนดรูปแบบ โดยพิจารณาที่ตั้งแหล่งเกษตรและโอกาสการตลาดเป็น รูปแบบการพัฒนา แบ่งออกเป็น 4 ประเภทดังนี้

##### 1. แหล่งท่องเที่ยวเชิงเกษตรในแหล่งท่องเที่ยวหลัก



ภาพที่ 2-4 แหล่งท่องเที่ยวเชิงเกษตรในแหล่งท่องเที่ยวหลัก

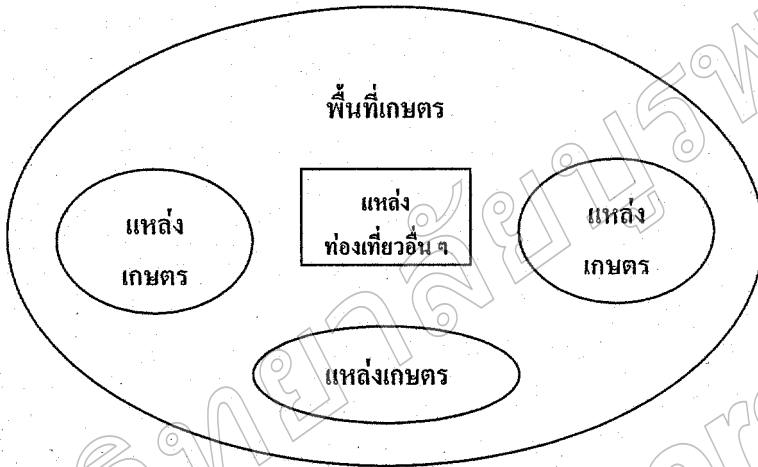
เป็นแนวทางการพัฒนาแหล่งท่องเที่ยวเชิงเกษตรเพื่อเป็นแหล่งท่องเที่ยวประกอบหรือ แหล่งท่องเที่ยวเสริมในแหล่งท่องเที่ยวหลักใช้สำหรับการท่องเที่ยวช่วงสั้น ๆ โดยวางเป้าหมาย การตลาดคือนักท่องเที่ยวที่เข้ามาท่องเที่ยวในแหล่งท่องเที่ยวหลัก เช่น แหล่งท่องเที่ยวหาดใหญ่ ภูเก็ต หัวหิน พัทยา กรุงเทพมหานคร เชียงใหม่ เป็นต้น

ในกรณีนี้แหล่งท่องเที่ยวเชิงเกษตรไม่จำเป็นต้องมีศักยภาพสูงหรือมีขนาดใหญ่แต่ เนื่องจากตั้งอยู่ในทำเลที่เหมาะสมทางการตลาด แหล่งท่องเที่ยวเชิงเกษตรที่มีความเหมาะสม มากตามแนวทางพัฒนาแบบนี้ คือ ประเภทการตลาดเกษตร ส่วนแหล่งท่องเที่ยวเชิงเกษตรประเภท อื่นจัดให้เป็นการท่องเที่ยวช่วงสั้น ๆ เพื่อให้ให้นักท่องเที่ยวที่เดินทางเข้ามาท่องเที่ยวในจุดหมายหลัก มีความพึงพอใจกับการท่องเที่ยวมากขึ้น



แหล่งท่องเที่ยวเชิงเกษตรที่ถูกจัดอยู่ในแนวทางการพัฒนาดังกล่าวนี้ เนื่องจากตัวแหล่งท่องเที่ยว ไม่มีความสามารถดึงดูดใจสูงพอที่จะเป็นแหล่งท่องเที่ยวจุดหมายการเดินทาง ซึ่งส่วนใหญ่จะอยู่ในกลุ่มเกษตรเฉพาะราย

## 2. แหล่งท่องเที่ยวเชิงเกษตรในพื้นที่เกษตรและแหล่งเกษตร

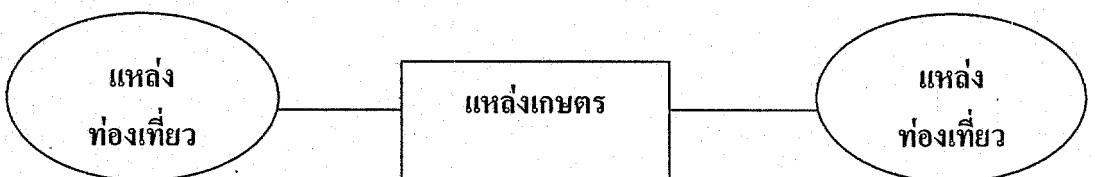


ภาพที่ 2-5 แหล่งท่องเที่ยวเชิงเกษตรในพื้นที่เกษตรและแหล่งเกษตร

เป็นแบบการพัฒนาที่ต้องการสร้างชื่อเสียงและเป็นจุดหมายการเดินทาง เนื่องจากหมู่บ้านหรือย่านการเกษตรมีขนาดใหญ่และเป็นการเกษตรที่มีความดึงดูดใจสูง โดยเฉพาะแหล่งท่องเที่ยวกลุ่มที่จัดลำดับความสำคัญสูง เช่น พื้นที่ตลาดน้ำดำเนินสะดวก จังหวัดสมุทรสงคราม อำเภอเมืองเพชรบุรี-ห้วยขวาง แหล่งผลิตนม แหล่งผลิตส้ม และในบางจังหวัดอื่น ๆ ที่มีแหล่งเกษตรต่อเนื่องกันและสามารถพัฒนาการท่องเที่ยวได้ เป็นต้น

ในการพัฒนาตามรูปแบบนี้สามารถพัฒนาตลาดเฉพาะ นักท่องเที่ยวประเภทที่ต้องการทัศนศึกษาหรือศึกษาวัฒนธรรม จึงสามารถพัฒนาเป็นแหล่งท่องเที่ยวเชิงเกษตรที่มีความสมบูรณ์ กล่าวคือ เพื่อการขยายผลผลิตทางการเกษตร การผลิตและวิถีชีวิต

## 3. แหล่งท่องเที่ยวเชิงเกษตรในโครงข่ายการท่องเที่ยว



ภาพที่ 2-6 แหล่งท่องเที่ยวเชิงเกษตรในโครงข่ายการท่องเที่ยว

แหล่งท่องเที่ยวที่กระจายอยู่ในจังหวัดต่าง ๆ มีศักยภาพและมีความเป็นไปได้ที่จะจัดให้เป็นโครงข่ายการท่องเที่ยว โดยการจัดแหล่งท่องเที่ยวเชิงเกษตรผสมกับแหล่งท่องเที่ยวประเภทอื่นจนเป็นสินค้าท่องเที่ยวเดียวกัน

ดังนั้น แหล่งท่องเที่ยวเชิงเกษตรที่มีศักยภาพ เป็นจุดท่องเที่ยว และที่ตั้งกระจายทั่วไปซึ่งอาจจะไม่สามารถพัฒนาเป็นแหล่งเป้าหมายในการเดินทาง จึงกำหนดเป็นจุดท่องเที่ยวในโครงข่ายการท่องเที่ยว ซึ่งอาจจะเป็นตลาดเกษตร หรือแหล่งผลิตทางการเกษตรที่มีความน่าสนใจจัดอยู่เป็นกลุ่มแหล่งท่องเที่ยวประเภททั่วไป

ในการพัฒนาจัดเป็นจุดท่องเที่ยวเพื่อการสร้างชื่อเสียงให้สินค้าเกษตร การขายผลผลิตหรือจัดเป็นที่พัก ขึ้นอยู่กับความเหมาะสม โดยดึงดูดนักท่องเที่ยวที่เดินทางผ่าน หรือต้องการเดินทางมาท่องเที่ยวโดยจัดอยู่ในโปรแกรมการเดินทาง

#### 4. แหล่งท่องเที่ยวเชิงเกษตรเฉพาะ

เป็นแหล่งเกษตรที่จัดเป็นจุด/พื้นที่ที่มีลักษณะเฉพาะและมีความดึงดูดใจสูง เช่น การเกษตรที่เป็นปรากฏการณ์ทางการเกษตร หรือแหล่งผลิตเกษตรที่หายาก เช่น แหล่งผลิตไวน์ ในการพัฒนาสามารถพัฒนาเป็นเป้าหมายในการเดินทาง หรือเป็นแหล่งท่องเที่ยวประกอบที่สำคัญในโครงข่ายการท่องเที่ยว สรุปแนวทางการพัฒนาตามรูปแบบการท่องเที่ยว ดังแสดงในตาราง

แนวทางการพัฒนาการท่องเที่ยวตามรูปแบบการท่องเที่ยว

รูปแบบการท่องเที่ยว	สินค้าท่องเที่ยว	การจัดการท่องเที่ยว	แนวทางการดำเนินงาน	เป้าหมาย พื้นที่/แหล่งท่องเที่ยวเชิงเกษตร
1. แหล่งท่องเที่ยวเชิงเกษตรในแหล่งท่องเที่ยวหลัก	แหล่งท่องเที่ยวประกอบหรือแหล่งท่องเที่ยวเสริม	การท่องเที่ยวช่วงสั้นๆ ลักษณะ Day trip	เตรียมความพร้อมของแหล่งเพื่อรองรับนักท่องเที่ยว โดยประสานงานกับองค์กรท้องถิ่นและกระทรวงเกษตรฯเพิ่ม	ศูนย์กลางการท่องเที่ยวหลักของประเทศได้แก่ กทม. เชียงใหม่ เชียงราย หาดใหญ่ ภูเก็ต สุราษฎร์ธานี หัวหิน-ชะอำ
2. แหล่งท่องเที่ยวเชิงเกษตรในพื้นที่เกษตรและแหล่งเกษตร	แหล่งท่องเที่ยวหลักและจุดหมายในการเดินทาง	การท่องเที่ยวที่มีระบบแบบครบวงจร ถึงขั้นการมีที่พักแบบ Home Stay และ Farm Stay	กำหนดให้มีการอนุรักษ์พื้นที่การเกษตร โดยวางแผนการพัฒนาให้สามารถควบคุมการใช้ที่ดินเพื่อการเกษตรเป็นหลัก และจัดให้มีองค์กรในรูปคณะกรรมการเฉพาะพื้นที่เพื่อกำหนดนโยบายและควบคุม	ย่านการเกษตรท่องเที่ยวตามผลการศึกษา 4 พื้นที่
3. แหล่งท่องเที่ยวเชิงเกษตรในโครงการขยายการท่องเที่ยว	จุดท่องเที่ยว	เป็นที่แวะพักในเส้นทางท่องเที่ยว	กำหนดเป็นจุดแวะพัก ในกิจกรรมการเกษตร	แหล่งท่องเที่ยวการเกษตรที่กระจายในจังหวัดต่างๆ
4. แหล่งท่องเที่ยวเชิงเกษตรเฉพาะ	แหล่งท่องเที่ยวเฉพาะกลุ่ม	เป็นการท่องเที่ยวเสริมศักยภาพของแหล่ง	กำหนดให้มีบริการเพื่อรองรับการท่องเที่ยว โดยประสานงานให้กระทรวงเกษตรฯดำเนินการส่งเสริมและแนะนำ	แหล่งเกษตรที่มีลักษณะเฉพาะและดึงดูดใจสูง

### 3. แนวคิดเกี่ยวกับการพัฒนาชุมชน

คำว่า "การพัฒนาชุมชน" มีนักวิชาการและนักปฏิบัติการพัฒนาชุมชน ได้ให้ความหมายไว้หลายทัศนะด้วยกัน ผู้วิจัยได้เลือกบางทัศนะที่เห็นว่าครอบคลุมเนื้อหาการวิจัยและมีความสอดคล้องกับงานวิจัย มานำเสนอดังต่อไปนี้

ทวี ทิมขำ (2518, หน้า7-8) กล่าวว่า การพัฒนาชุมชน คือ ความพยายามที่จะยกมาตรฐานการครองชีพของประชาชนในชุมชนให้เจริญขึ้น ทั้งด้านการเมือง การปกครอง เศรษฐกิจ และสังคม โดยประชาชนจะต้องเข้ามาช่วยตัวเองด้วยการเข้ามาพิจารณา ตัดสินใจ และดำเนินการด้วยตนเองบนพื้นฐานของความสมัครใจ

พัฒน์ บุญรัตน์ (2527, หน้า 1) กล่าวว่า การพัฒนาชุมชน หมายถึง กระบวนการอย่างหนึ่งที่รัฐบาลนำมาใช้เพื่อเป็นการกระตุ้นเตือน ชักจูง และส่งเสริมให้ประชาชนในชนบท เกิดความคิดริเริ่มสร้างสรรค์ และเสริมสร้างท้องถิ่นให้มีความก้าวหน้า ทั้งในด้านสังคม เศรษฐกิจ และการเมืองการปกครอง รวมทั้งดูแลตนเองตามระบอบประชาธิปไตย

สัญญา สัญญาวิวัฒน์ (2515, หน้า 20) กล่าวว่า การพัฒนาชุมชน หมายถึง กระบวนการที่มุ่งส่งเสริมความเป็นอยู่ของประชาชนให้ดีขึ้น โดยความร่วมมืออย่างจริงจังของประชาชน และควรเป็นความคิดริเริ่มของประชาชนด้วย แต่ถ้าหากประชาชนไม่รู้จักคิดริเริ่ม ก็ให้ใช้เทคนิคกระตุ้นเตือนให้เกิดความคิดริเริ่ม ทั้งนี้เพื่อให้กระบวนการนี้ได้รับการตอบสนองจากประชาชนด้วยความกระตือรือร้นอย่างจริงจัง

สมทรง เขมะวิชานูวัต (2521, หน้า 3) กล่าวว่า การพัฒนาชุมชน หมายถึง กรรมวิธีแห่งการกระทำทางสังคม ซึ่งประชาชนในชุมชนนั้น ๆ ร่วมกันจัดวางแผนและลงมือปฏิบัติตามแผนเอง แผนดังกล่าวจะกำหนดว่ากลุ่มบุคคลมีความต้องการอย่างไร และมีปัญหาาร่วมกันอย่างไรบ้าง แล้วจัดทำแผนการของกลุ่มบุคคลเพื่อให้ได้มาซึ่งสิ่งที่ต้องการ และสามารถแก้ปัญหาเหล่านั้นได้โดยพยายามใช้ทรัพยากรที่มีในชุมชนนั้น ๆ ให้ได้มากที่สุด และถ้าจำเป็นอาจขอความช่วยเหลือทั้งด้านบริการ และวัสดุจากองค์กรของรัฐและเอกชน

การพัฒนาชุมชนจึงหมายถึง การยกมาตรฐานความเป็นอยู่ของประชาชนให้ดีขึ้น โดยอาศัยความร่วมมือจากประชาชนมาดำเนินการพัฒนาด้วยตนเองบนพื้นฐานของความสมัครใจ และมีความรับผิดชอบที่จะช่วยเหลือตนเอง กิจกรรมที่จำเป็นต่อการดำรงชีวิต โดยมีผู้นำการเปลี่ยนแปลงเป็นผู้กระตุ้น ชักจูงให้เกิดความคิดริเริ่มสร้างสรรค์ในการพัฒนาท้องถิ่นของตนเอง รวมทั้งสนับสนุนช่วยเหลือจากองค์กรรัฐและเอกชน

ด้วยเหตุนี้ การพัฒนาชุมชนจึงเป็นกระบวนการ กรรมวิธี วิธีการ และโครงการ ในการปรับปรุงสภาพต่าง ๆ ของชุมชน และมาตรฐานความเป็นอยู่ของชุมชนให้ดีขึ้น เพื่อ นำมาซึ่งความ

เจริญก้าวหน้า ทั้งทางด้านเศรษฐกิจ สังคม วัฒนธรรม และการปกครอง ตามแนวทางที่ชุมชนต้องการ โดยอาศัยความริเริ่ม การพึ่งตนเอง และความร่วมมือระหว่างประชาชนในชุมชนเอง และระหว่างประชาชนกับรัฐบาล ถ้ามีความจำเป็นก็อาจขอความร่วมมือจากหน่วยงาน หรือองค์กรภายนอกชุมชนได้

การพัฒนาชุมชนสามารถสรุปสาระสำคัญได้ 3 ประการ คือ

1. เป็นการสร้างความเจริญและเป็นการส่งเสริมการพัฒนาทั้งทางด้านเศรษฐกิจ สังคม และวัฒนธรรม รวมทั้งการพัฒนาทางด้านวัตถุ และจิตใจ
2. เป็นการส่งเสริมให้ประชาชนมีความคิดริเริ่มสร้างสรรค์ และร่วมมือช่วยเหลือกัน
3. มีการช่วยสนับสนุนทางด้านวิชาการจากหน่วยงานราชการ

### ปรัชญาขั้นพื้นฐาน

หลักการอันเป็นมูลฐานของงานพัฒนาชุมชน สรุปเป็นข้อได้ดังนี้

1. บุคคลแต่ละคนย่อมมีความสำคัญ และความเป็นเอกลักษณ์ที่ไม่เหมือนกัน จึงมีสิทธิ์ที่จะได้รับการปฏิบัติด้วยความยุติธรรม และอย่างมีเกียรติในฐานะที่เป็นมนุษย์ปุถุชนคนหนึ่ง
2. บุคคลแต่ละคนย่อมมีสิทธิ์ และสามารถที่จะกำหนดวิถีทางการดำเนินชีวิตของตนไปในทิศทางที่ต้องการ
3. บุคคลแต่ละคนหากมีโอกาสแล้ว ย่อมมีความสามารถที่จะเรียนรู้ เปลี่ยนแปลงทัศนคติ พฤติกรรม และพัฒนาขีดความสามารถให้มีความรับผิดชอบต่อสังคมสูงขึ้น
4. มนุษย์ทุกคนมีพลังในเรื่องความคิดริเริ่ม ความเป็นผู้นำ และความคิดที่ใหม่ ๆ ซึ่งซ่อนเร้น และพลังความสามารถเหล่านี้สามารถเจริญเติบโต นำมาใช้เมื่อได้รับการพัฒนา
5. การพัฒนา และขีดความสามารถของชุมชนในทุกด้านเป็นสิ่งที่พึงปรารถนา และมีความสำคัญต่อชีวิตของบุคคล ชุมชน และรัฐ

### หลักการพัฒนาชุมชน

การพัฒนาชุมชน ถือว่าประชาชนในท้องถิ่นเป็นพลังสำคัญที่ก่อให้เกิดการเปลี่ยนแปลง หรือการกระตุ้น หรือชักจูงให้ประชาชนเกิดความคิดริเริ่ม และเข้าร่วมมือในการดำเนินการปรับปรุงสภาพความเป็นอยู่ของตนเองให้ดีขึ้น องค์กรสหประชาชาติได้กำหนดหลักในการพัฒนาชุมชนไว้ 10 ประการดังต่อไปนี้

1. การพัฒนาชุมชนถือว่าบรรดากิจกรรมต่าง ๆ ในการพัฒนาชุมชนนั้น โครงการแรกที่จะดำเนินการนั้นต้องสอดคล้องกับความต้องการของประชาชน

2. การพัฒนาชุมชนเป็นการที่จะทำให้ความเป็นอยู่ของท้องถิ่นในชนบทดีขึ้นกว่าเดิมที่เคยเป็นอยู่
3. การเปลี่ยนแปลงท่าที และทัศนคติของประชาชนนั้นมีความสำคัญเช่นเดียวกับการเปลี่ยนแปลงทางด้านวัตถุ
4. การพัฒนามีจุดประสงค์เพื่อให้ประชาชนในชุมชนนั้นมีส่วนร่วมอย่างมากในกิจกรรมของชุมชนนั้น
5. การพัฒนาชุมชนจะต้องยึดหลักที่จะใช้การกระตุ้น ใช้วิธีการที่จะแสดงให้เห็นแก่ผู้นำชุมชนในท้องถิ่น และฝึกอบรมบรรดาผู้นำชุมชนในท้องถิ่น ไม่ว่าจะมิโครงการใดก็ตาม
6. ผู้ดำเนินการพัฒนาชุมชนจะต้องมีความเชื่อ ให้การยอมรับนับถือต่อบทบาทสตรีและเยาวชนที่จะช่วยร่วมโครงการ ซึ่งสตรีและเยาวชนก็เป็นกลุ่มผู้นำท้องถิ่น
7. โครงการช่วยเหลือตนเองของชุมชน ถ้าต้องการให้เกิดผลอย่างเต็มที่แล้ว จะต้องได้รับการช่วยเหลืออย่างจริงจังจากรัฐบาล
8. รัฐบาลจะต้องมีนโยบายแน่นอน มีการบริหารที่เป็นระเบียบ โดยเฉพาะการบรรจุคนฝึกอบรมคน มีการใช้ทรัพยากรในท้องถิ่น และในระดับชาติ ตลอดจนกระทั่งมีการวิจัยและประเมินผลเพื่อความสำเร็จโดยส่วนรวม
9. ในองค์กรอาสาสมัคร องค์กรเอกชน เข้ามามีส่วนร่วมในงานพัฒนาชุมชนด้วย
10. การพัฒนาชุมชนนั้นจะต้องถือว่าความเจริญก้าวหน้าทางเศรษฐกิจและสังคมในระดับท้องถิ่นทั่ว ๆ ไป จะต้องมีความก้าวหน้าคู่ขนานกันไปกับการพัฒนาเศรษฐกิจและสังคมในระดับชาติ

ขอบเขตของการพัฒนาชุมชน ประกอบด้วยสาระสำคัญดังนี้

1. เป็นกระบวนการเปลี่ยนแปลงที่มีการวางแผน หรือ ตั้งใจไว้ก่อน
2. เป็นกระบวนการพัฒนาให้ประชาชนมีสภาพความเป็นอยู่ที่ดีขึ้น ทั้งด้านเศรษฐกิจ สังคม และการเมือง
3. เป็นกระบวนการที่เอาทรัพยากรธรรมชาติ และประชาชนในชุมชนมาใช้ประโยชน์แก่ชุมชนมากที่สุด
4. เป็นกระบวนการให้การศึกษาแก่ประชาชน คอยเน้นการเปลี่ยนแปลงทางทัศนคติ แนวความคิดให้ถูกทิศทาง
5. เป็นกระบวนการที่สอดคล้องกับขีดความสามารถของประชาชน และแนวนโยบายของรัฐบาล

6. เป็นกระบวนการเปลี่ยนแปลงที่ส่งเสริมให้ประชาชนในชุมชนรู้จักวิธีช่วยตนเอง โดยใช้พลังกลุ่มเป็นสำคัญ
7. เป็นกระบวนการที่อาศัยความร่วมมือระหว่างประชาชนกับประชาชน และประชาชนกับหน่วยงานของรัฐบาลและเอกชน
8. เป็นกระบวนการที่อาศัยความช่วยเหลือทางด้านวัสดุอุปกรณ์ วิชาการจากรัฐบาลและเอกชนภายนอกชุมชนเมื่อจำเป็น หรือเกินขีดความสามารถของชุมชน
9. เป็นกระบวนการที่ส่งเสริมให้ประชาชนมีความคิดริเริ่มในการพัฒนาชุมชนของตนเอง
10. เป็นกระบวนการพัฒนาที่ต้องพิจารณาถึงสังคม ขนบธรรมเนียม ประเพณีและวัฒนธรรมของชุมชนที่กำลังพัฒนา
11. เป็นกระบวนการพัฒนาโดยใช้หลักและแนวทางของระบอบประชาธิปไตยที่มีพระมหากษัตริย์เป็นประมุข เป็นพื้นฐานการดำเนินงาน
12. เป็นกระบวนการที่ผสมผสานความรู้ ความสามารถของบุคคลหลายสาขาเข้าด้วยกัน อันมิใช่ของหน่วยงานใดหน่วยงานหนึ่ง โดยเฉพาะ
13. ผลประโยชน์ของการพัฒนาที่เกิดขึ้นจะต้องตกแก่ประชาชนส่วนใหญ่ในชุมชน

#### 4. เอกสารงานวิจัยที่เกี่ยวข้อง

แพทยา แก้วพวง (2533 : บทคัดย่อ) ศึกษาเรื่อง “ปัจจัยที่มีอิทธิพลต่อการมีส่วนร่วมของคณะกรรมการหมู่บ้านในการบริหารพัฒนาท้องถิ่น : ศึกษากรณีอำเภอไชโย จังหวัดอ่างทอง” ผลการศึกษาไม่พบว่า กรรมการหมู่บ้านที่มีอายุมากจะมีส่วนร่วมในการบริหารงานพัฒนาท้องถิ่นมากกว่ากรรมการหมู่บ้านที่มีอายุน้อย แต่พบว่ากรรมการหมู่บ้านที่มีระดับการศึกษาสูงที่มาจากการเลือกตั้ง มีการติดต่อกับเจ้าหน้าที่รัฐ มีมาตรฐานดำรงชีพสูง เป็นสมาชิกกลุ่มทางสังคมและมีความรู้ความเข้าใจเรื่องการค้าเนินงานของคณะกรรมการหมู่บ้านมาก จะเข้ามามีส่วนร่วมในการบริหารงานพัฒนาท้องถิ่นมากกว่ากรรมการหมู่บ้านที่มีการศึกษาต่ำเป็นกรรมการ โดยตำแหน่งมีการติดต่อกับเจ้าหน้าที่ของรัฐน้อย มาตรฐานการดำรงชีพต่ำเป็นสมาชิกกลุ่มทางสังคมน้อย และมีความรู้ความเข้าใจในเรื่องการค้าเนินงานของคณะกรรมการหมู่บ้านน้อย

บัวพันธุ์ พรรคทิง และคณะ (2532 : บทคัดย่อ) ได้ทำการศึกษา “การพัฒนาชนบท” การเข้าร่วมในกระบวนการพัฒนาของชาวบ้าน อำเภอลาดยาว จังหวัดนครสวรรค์ ผลการศึกษาพบว่า พฤติกรรมเข้าร่วมในกระบวนการพัฒนาของชาวบ้านปรากฏว่า ชาวบ้านส่วนใหญ่เข้าร่วมกระบวนการพัฒนาในระดับปานกลางและต่ำ ทั้งในโครงการของรัฐและโครงการของชาวบ้าน

พฤติกรรมกรเข้าร่วมโครงการพัฒนาของรัฐนั้น ชาวบ้านโดยทั่วไปจะเข้าร่วมเพียงบางขั้นตอน เนื่องจากชาวบ้าน ส่วนใหญ่รู้สึกว่าการต่าง ๆ เหล่านั้น เป็นความรับผิดชอบของทางราชการ สำหรับโครงการของชาวบ้านนั้น พบว่ากิจกรรมของชาวบ้านมีขอบเขตค่อนข้างจำกัดเกี่ยวข้องกับบุคคลจำนวนน้อย รวมทั้งการถูกจำกัดโดยปัจจัยการสนับสนุนด้านอื่น ๆ เช่น งบประมาณ ปัจจัยที่มีผลต่อการเข้าร่วมในกระบวนการพัฒนาพบว่า ลักษณะทางด้านบุคคล เพศ การศึกษา และความคิดเห็นต่าง ๆ มีความสัมพันธ์กับการเข้าร่วมในกระบวนการพัฒนา นอกจากนี้ตัวแปรทางภาวะวิสัย คือ ระดับการพัฒนาของชุมชน ระดับรายได้ และแบบแผนการถือครองที่ดิน มีความสัมพันธ์กับการเข้าร่วมในกระบวนการพัฒนาของชาวบ้าน และตัวแปรทางอัตวิสัยของชาวบ้าน ซึ่งได้แก่ ความหวังในการดำรงชีวิต ความรู้สึกมีอิทธิพล ความรู้สึกเป็นส่วนหนึ่ง มีความสัมพันธ์กับการเข้าร่วมในกระบวนการพัฒนาในแทบทุกด้านยกเว้นเรื่องความหมายในการดำเนินชีวิตไม่มีความสัมพันธ์กับการเข้าร่วมโครงการ

ชูเกียรติ เบียมศรี (2542 : บทคัดย่อ) ได้ทำการศึกษา “การมีส่วนร่วมของคณะกรรมการชุมชนในการพัฒนาชุมชนย่อย : ศึกษาเฉพาะกรณีเทศบาลเมืองระยอง จังหวัดระยอง” พบว่า คณะกรรมการส่วนใหญ่มีส่วนร่วมในการพัฒนาชุมชนย่อยอยู่ในระดับปานกลาง โดยเข้ามามีส่วนร่วมมากที่สุดในการกำหนดปัญหาและวางแผนเพื่อการพัฒนาชุมชนย่อย ทั้งนี้อาจเนื่องมาจากการมีส่วนร่วมดังกล่าวเป็นเรื่องใกล้ตัว ซึ่งสามารถปฏิบัติได้ทันที ส่วนการมีส่วนร่วมน้อยที่สุดนั้นอยู่ในการติดตามผลการปฏิบัติเพื่อการพัฒนาชุมชนย่อย ทั้งนี้อาจเนื่องมาจากการปฏิบัติงานเพื่อการพัฒนาจำเป็นต้องใช้ระยะเวลาพอสมควรกว่าที่ผลการปฏิบัติงานจะเห็นผลเป็นรูปธรรมชัดเจน และสามารถประเมินผลความสำเร็จของโครงการนั้น ๆ ได้ จึงอาจทำให้คณะกรรมการชุมชนขาดการติดตามผลการปฏิบัติงานเท่าที่ควร ซึ่งโดยความเป็นจริงกระบวนการติดตามผลจะก่อให้เกิดผลดี เพราะสามารถใช้เป็นข้อมูลประกอบการพิจารณาตัดสินใจ รวมทั้งการวางแผนในการดำเนินโครงการต่อไปได้ และปัจจัยที่มีผลต่อการมีส่วนร่วมของคณะกรรมการชุมชนในการพัฒนาชุมชนย่อย ได้แก่ ความคิดเห็นเกี่ยวกับการพัฒนาชุมชนย่อย ทั้งนี้อาจเป็นเพราะการที่บุคคลมีความคิดเห็นในการพัฒนาชุมชนย่อยที่แตกต่างกันไม่ว่าจะเป็นในเรื่องของผลประโยชน์ที่ได้รับจากการพัฒนา หรือการที่ต้องนำตนเองเข้าไปพัวพันกับงานของส่วนรวม ย่อมมีผลให้การมีส่วนร่วมในการพัฒนาชุมชนแตกต่างกันไป

อานูภาพ ธีรลาภ ( 2528, หน้า 46) ศึกษาเรื่อง การวิเคราะห์เชิงสมมติฐานการมีส่วนร่วมของประชาชนในการพัฒนาชุมชน พบว่า ปัจจัยที่มีผลกระทบและกระตุ้นก่อให้เกิดการมีส่วนร่วมของประชาชนในการพัฒนาชนบทที่สำคัญ มีอยู่เพียง 4 ปัจจัย คือ ความใกล้ชิดกับเจ้าหน้าที่ของรัฐ การคำนึงถึงผลประโยชน์ตอบแทน การยอมรับแบบอย่าง และความเชื่อในตัวเอง



นิรันดร์ จงวุฒิเวศ (2527, หน้า 183; อ้างถึงใน บารนี เลิศไพศาล, 2542, หน้า 20) ได้กล่าวถึงเงื่อนไขของการมีส่วนร่วมว่า จะต้องประกอบไปด้วยปัจจัยต่างๆอย่างน้อย 3 ประการ คือ

1. ประชาชนจะต้องมีอิสรภาพในการที่จะมีส่วนร่วม
2. ประชาชนสามารถที่จะมีส่วนร่วม
3. ประชาชนต้องเต็มใจที่จะมีส่วนร่วม

และยังกล่าวถึงความสำเร็จของการมีส่วนร่วมว่าขึ้นอยู่กับเงื่อนไขดังต่อไปนี้

1. ประชาชนต้องมีเวลาที่จะมีส่วนร่วมกิจกรรมและร่วมให้เหมาะสมกับสถานการณ์
2. ประชาชนต้องไม่เสียเงินทอง ค่าใช้จ่ายในการมีส่วนร่วมมากเกินไปจนเกินกว่าผลตอบแทนที่เขาประเมินว่าจะได้รับ
3. ประชาชนต้องมีความสนใจที่จะสัมพันธ์สอดคล้องกับการมีส่วนร่วมนั้น
4. ประชาชนต้องสามารถสื่อสารรู้เรื่องกับผู้เกี่ยวข้องทุกฝ่าย
5. ประชาชนต้องไม่รู้สึกกระทบกระเทือนต่อตำแหน่งหน้าที่ หรือสถานภาพทางสังคมจากการมีส่วนร่วม

สรุปได้ว่า การมีส่วนร่วมของประชาชนจะมีความสมบูรณ์ได้ก็ต่อเมื่อประชาชนได้เข้ามามีส่วนร่วมในทุกขั้นตอนของกระบวนการบริหารองค์การ เริ่มตั้งแต่ขั้นตอนแรกคือ การวางแผนไปจนถึงขั้นสุดท้าย คือ การติดตามและประเมินผล ซึ่งการมีส่วนร่วมที่จะประสบความสำเร็จได้นั้นต้องประกอบไปด้วยปัจจัย เงื่อนไขและความพร้อมในการมีส่วนร่วม เช่น ความเป็นอิสระในการมีส่วนร่วม มีความสามารถและเต็มใจที่จะมีส่วนร่วม การมีเวลาเข้ามามีส่วนร่วมโดยไม่กระทบต่อหน้าที่การงาน และไม่เสียค่าใช้จ่าย มีความรู้ความเข้าใจในการมีส่วนร่วมการวางแผนพัฒนา และเปิดโอกาสให้ประชาชนมีส่วนร่วม เป็นต้น การมีส่วนร่วมของประชาชนตั้งแต่ขั้นตอนแรก คือ การวางแผนมีความสำคัญเป็นอย่างยิ่ง ที่จะส่งผลให้กระบวนการบริหารเป็นไปอย่างถูกต้องตรงตามความต้องการที่แท้จริงและเป็นไปตามวัตถุประสงค์ที่วางไว้ เพราะหากประชาชนไม่เข้ามามีส่วนร่วมในกระบวนการวางแผนแล้ว การบริหารงานนั้นก็อาจดำเนินการไปอย่างไร้ทิศทาง ไม่ตรงตามวัตถุประสงค์ อาจทำให้สูญเสียทรัพยากรทางการบริหารอย่างไร้ประโยชน์ เนื่องจากการดำเนินการนั้นมิได้เป็นการแก้ไขปัญหาที่ตรงกับความต้องการของประชาชน

เดือนรัตน์ รัตนศิริ (2534 : บทคัดย่อ) ศึกษาปัจจัยที่มีผลต่อการส่งเสริมการท่องเที่ยวในภาคตะวันออกเฉียงเหนือ พบว่า การเปิดรับสื่อบุคคล และการติดต่อสัมพันธ์กับสังคมภายนอก มีความสัมพันธ์กับการท่องเที่ยวในภาคตะวันออกเฉียงเหนือในทิศทางเดียวกัน การเปิดรับสื่อเฉพาะกิจมีความสัมพันธ์กับการไปท่องเที่ยวในภาคตะวันออกเฉียงเหนืออย่างมีนัยสำคัญ และกลุ่มตัวอย่าง

ส่วนใหญ่ได้รับข่าวสารเผยแพร่เกี่ยวกับการท่องเที่ยวในภาคตะวันออกเฉียงเหนือจากสื่อมวลชน รองลงมาได้รับจากสื่อมวลชน และสื่อเฉพาะกิจ

พงษ์อนันต์ สรรพพานิช (2528 : บทคัดย่อ) ศึกษาวิจัยเรื่องผลกระทบของการท่องเที่ยวที่มีผลกระทบต่อประชาชนชาวภูเก็ท ทั้งในด้านดีและไม่ดี ในด้านดีนั้น ชาวภูเก็ทยอมรับว่า การท่องเที่ยวก่อให้เกิดการสร้างงานและอาชีพแก่ประชาชน นำความเจริญมาสู่ท้องถิ่น ส่วนในด้านไม่ดี คือการท่องเที่ยวก่อให้เกิดปัญหาค่าครองชีพและอาชญากรรมสำหรับบทบาทในการอนุรักษ์ทรัพยากรธรรมชาติและศิลปวัฒนธรรมของชาตินั้น ชาวภูเก็ทผู้สูงอายุส่วนใหญ่มีความเห็นว่าเป็นนักท่องเที่ยว โดยเฉพาะนักท่องเที่ยวชาวต่างชาติได้นำเอาวัฒนธรรมที่ขัดแย้งกับสังคมไทยมาปฏิบัติทั้งในการแต่งกายและความประพฤติต่อกันระหว่างชายหญิงในที่สาธารณะ อันเป็นทางให้เยาวชนเลียนแบบได้ และเป็นผลเสียต่อวัฒนธรรมท้องถิ่น อย่างไรก็ตามการท่องเที่ยวยังช่วยให้ชาวภูเก็ทได้ตระหนักถึงความสำคัญของสิ่งแวดล้อมทางธรรมชาติ ไม่ว่าจะเป็นหาดทราย เกาะแก่ง หรืออ่าว อีกประการหนึ่ง

ศรัณยา กิจสำรอง (2536 , หน้า 70) ศึกษาเรื่อง ความสามารถในการรองรับนักท่องเที่ยวของจังหวัดภูเก็ต ในช่วงแผนพัฒนาเศรษฐกิจและสังคมแห่งชาติ ฉบับที่ 7 พบว่า ปัญหาในการทำลายชายฝั่งทะเลเกิดจากบุคคลที่เกี่ยวข้องกับการท่องเที่ยว เพราะถ้าในอนาคตมีการขยายตัวการท่องเที่ยว ย่อมมีผลกระทบต่อชายฝั่งทะเล และยังสามารถทำให้เกิดปัญหาด้านความสามารถในการรองรับนักท่องเที่ยว คือ ถ้านักท่องเที่ยวเกินขีดความสามารถในการรองรับ จะเกิดปัญหาอื่น ๆ ตามมา ดังนั้น จึงสมควรกำหนดขีดความสามารถในการรองรับนักท่องเที่ยว

ชลพวรรณ ดิษิตวสินกุล (2534 : บทคัดย่อ) ศึกษาเรื่องปัจจัยที่มีผลต่อการความตระหนักในการอนุรักษ์สิ่งแวดล้อมของมัคคุเทศก์พบว่า มัคคุเทศก์ในเขตกรุงเทพมหานคร และเป็นสมาชิกของสมาคมมัคคุเทศก์อาชีพหรือผ่านการอบรมหลักสูตรมัคคุเทศก์ของการท่องเที่ยวแห่งประเทศไทย มีความตระหนักในการอนุรักษ์ทรัพยากรธรรมชาติและศิลปวัฒนธรรม เทศการประเพณีขนบธรรมเนียม อยู่ในระดับปานกลาง แต่มีความตระหนักในบทบาทของมัคคุเทศก์อยู่ในระดับสูง ส่วนปัจจัยที่มีผลต่อความตระหนักในการอนุรักษ์สิ่งแวดล้อม พบว่า อายุ การศึกษา รายได้ ระยะเวลาที่ประกอบอาชีพ เพศ ภูมิลำเนาในกรุงเทพฯ และสถานภาพ มีผลต่อความตระหนักในการอนุรักษ์สิ่งแวดล้อม และจากผลการวิจัย มัคคุเทศก์ที่มีความรู้ความเข้าใจในเรื่องสิ่งแวดล้อมมากจะมีความตระหนักในการอนุรักษ์มากขึ้นตามไปด้วย ส่วนพฤติกรรมการรับข่าวสาร พบว่า ผู้ที่มีการรับข่าวสารต่าง ๆ ตลอดจนปัญหาสิ่งแวดล้อมที่เกิดขึ้นและทราบถึงสาเหตุที่ทำให้เกิดปัญหา ทำให้มีความตระหนักและสนใจปฏิบัติในการอนุรักษ์มากกว่ากลุ่มที่มีการรับข่าวสารน้อย

## กรอบแนวคิด

### ตัวแปรอิสระ

- เพศ
- อายุ
- รายได้
- ระยะเวลาที่อาศัยอยู่ในชุมชน
- การเข้ามามีส่วนร่วมในกลุ่ม  
การท่องเที่ยวเชิงเกษตร

### ตัวแปรตาม

#### ระดับการมีส่วนร่วมของชุมชนใน การส่งเสริมการท่องเที่ยวเชิงเกษตร

1. การมีส่วนร่วมด้านการวางแผน
2. การมีส่วนร่วมด้านการปฏิบัติ
3. การมีส่วนร่วมด้านการรับ  
ผลประโยชน์
4. การมีส่วนร่วมในด้านการติดตาม  
ผล

ภาพที่ 2-7 แสดงกรอบแนวคิด

### นิยามศัพท์เฉพาะในการศึกษา

1. การส่งเสริมการท่องเที่ยว หมายถึง การร่วมมือและการสนับสนุนกิจกรรมการท่องเที่ยว ของสมาชิกกลุ่มเกษตรตะพง ด้วยการแสดงความคิดเห็น หรือการกระทำกิจกรรมต่าง ๆ ที่เป็นไปเพื่อการท่องเที่ยวในชุมชน
2. การจัดการทรัพยากรธรรมชาติและสิ่งแวดล้อม หมายถึง การที่ชุมชนได้ร่วมกันจัดการ อนุรักษ์ทรัพยากรธรรมชาติและสิ่งแวดล้อมอันเป็นทรัพยากรท่องเที่ยวที่มีอยู่ในท้องถิ่นให้เกิด ความสมดุล สะอาด เหมาะสมกับกิจกรรมการท่องเที่ยว
3. การกระจายรายได้ หมายถึง การที่ชุมชนท้องถิ่นมีส่วนร่วมได้รับผลตอบแทนทาง เศรษฐกิจหรือมีรายได้เกิดขึ้นจากกิจกรรมการท่องเที่ยวในชุมชน โดยมีส่วนร่วมในกิจกรรมต่าง ๆ
4. ชุมชนท้องถิ่น หมายถึง ชุมชนที่เป็นเจ้าของพื้นที่ หรือชุมชนที่อยู่ในแหล่งท่องเที่ยว มี ส่วนในการจัดการกิจกรรมการท่องเที่ยว การดูแลจัดการทรัพยากรการท่องเที่ยว ในที่นี้หมายถึง กลุ่มเกษตรตะพง อ.เมือง จ.ระยอง

5. การมีส่วนร่วม หมายถึง การที่สมาชิกในกลุ่มตะพวง มีส่วนเกี่ยวข้องกับกิจกรรมที่จัดขึ้นภายในชุมชน ด้วยความร่วมมือ ร่วมใจ ร่วมแสดงความคิดเห็น และการกระทำในสิ่งที่เห็นพ้องกัน โดยมีส่วนร่วมในเรื่องต่าง ๆ ดังนี้

- 1)การมีส่วนร่วมในการวางแผน
- 2) การมีส่วนร่วมด้านการปฏิบัติ
- 3)การมีส่วนร่วมด้านการรับผลประโยชน์
- 4)การมีส่วนร่วมในการติดตามผล

มหาวิทยาลัยบูรพา  
Burapha University

# บทที่ 3

## ระเบียบวิธีการศึกษา

### วิธีการศึกษา

การศึกษาค้นคว้าครั้งนี้ ดำเนินการศึกษา 2 แบบ คือ

1. การศึกษาข้อมูลเอกสาร (Secondary Data) เป็นการศึกษาค้นคว้าข้อมูลจากเอกสารต่าง ๆ ทั้งที่เป็นทฤษฎี แนวคิด ผลงานวิจัยที่เกี่ยวข้อง จากสำนักหอสมุดมหาวิทยาลัยบูรพา เอกสารการท่องเที่ยวเชิงเกษตร จากห้องสมุดการท่องเที่ยวแห่งประเทศไทย สำนักงานภาคกลาง เขต 4
2. รวบรวมข้อมูลภาคสนาม (Primary data) โดยผู้ศึกษาได้แจกแบบสอบถามจำนวน 60 ชุดให้แก่กลุ่มตัวอย่าง

### ลักษณะประชากรและกลุ่มตัวอย่าง

กลุ่มประชากรที่นำมาทำการศึกษาค้นคว้าครั้งนี้ คือ สมาชิกกลุ่มเกษตรตะพง ต.ตะพง อ.เมือง จ.ระยอง มีจำนวนทั้งสิ้น 60 คน จึงได้เก็บรวบรวมข้อมูลจากกลุ่มประชากรทั้งหมดโดยไม่มีการสุ่มตัวอย่าง

### เครื่องมือที่ใช้ในการศึกษา

การศึกษาค้นคว้าครั้งนี้ ผู้ศึกษาใช้เครื่องมือในการเก็บรวบรวมข้อมูลเป็นแบบสอบถามเกี่ยวกับการมีส่วนร่วมของชุมชนในการส่งเสริมการท่องเที่ยวเชิงเกษตร โดยแบบสอบถามมาตราส่วนประมาณค่า (Rating Scale) ตามแบบของไลเกิร์ต (Likert) แบ่งระดับความสำคัญออกเป็น 5 ระดับ และให้คะแนนแต่ละระดับ ดังนี้

มากที่สุด	เท่ากับ	5
มาก	เท่ากับ	4
ปานกลาง	เท่ากับ	3
น้อย	เท่ากับ	2
น้อยที่สุด	เท่ากับ	1

ซึ่งแบบสอบถามที่ใช้เป็นเครื่องมือในการศึกษานี้ได้แบ่งเป็น 2 ตอน คือ

ตอนที่ 1 เป็นแบบสอบถามเกี่ยวกับข้อมูลทั่วไป หรือข้อมูลส่วนตัวของผู้ตอบแบบสอบถาม ได้แก่ เพศ อายุ รายได้ ระยะเวลาที่อาศัยอยู่ในชุมชน การเข้ามามีส่วนร่วมในกลุ่มการท่องเที่ยวเชิงเกษตร

ตอนที่ 2 เป็นแบบสอบถามเกี่ยวกับการมีส่วนร่วมของชุมชนในการส่งเสริมการท่องเที่ยวเชิงเกษตรในด้านต่าง ๆ ได้แก่ การมีส่วนร่วมด้านการวางแผน การมีส่วนร่วมด้านการศึกษา การมีส่วนร่วมด้านการรับผลประโยชน์ การมีส่วนร่วมในการติดตามผล

### ความเชื่อถือได้ของเครื่องมือ

ผู้ศึกษาได้นำแบบสอบถามที่สร้างขึ้นไปให้อาจารย์ที่ปรึกษาและอาจารย์ที่ปรึกษาภาคสนามทำการตรวจสอบ แนะนำรายละเอียดเพิ่มเติมและแก้ไขแบบสอบถามและคู่มือกรหัสข้อมูลเพื่อนำไปใช้ในการประเมินผลด้วยเครื่องคอมพิวเตอร์ในลำดับต่อไป

### ระยะเวลาในการเก็บข้อมูล

การศึกษานี้ ใช้วิธีการเก็บข้อมูล วันที่ 7 พฤษภาคม-15 พฤษภาคม พ.ศ. 2547 รวมระยะเวลา 9 วัน

### การวิเคราะห์ข้อมูล

การวิเคราะห์ข้อมูลในการศึกษานี้ ได้มีการดำเนินการ ดังนี้

1. นำแบบสอบถามตอนที่ 1 ซึ่งเป็นข้อมูลเบื้องต้นของผู้ตอบแบบสอบถามมาคิดเป็นร้อยละแล้วนำเสนอในรูปแบบตาราง

2. นำแบบสอบถามตอนที่ 2 ซึ่งเกี่ยวกับระดับการมีส่วนร่วมของชุมชนในการส่งเสริมการท่องเที่ยวเชิงเกษตร มาคิดเป็นค่า  $\bar{X}$  และค่าตัวกลางเลขคณิต

3. นำแบบสอบถามที่สมบูรณ์ทุกฉบับแล้วไปวิเคราะห์ข้อมูลตามวิธีทางสถิติการวิจัย

### สถิติที่ใช้ในการศึกษา

1. ค่าร้อยละ (Percentage) ใช้สูตรดังนี้

$$\text{ค่าร้อยละ} = \frac{\text{ความถี่ของคำตอบนั้น} \times 100}{\text{จำนวนผู้ตอบทั้งหมดในข้อนั้น}}$$

## 2. ค่าตัวกลางเลขคณิต

คะแนนเฉลี่ย (Arithmetic Mean) ใช้สูตรดังนี้

$$\bar{X} = \frac{\sum X}{N}$$

เมื่อ  $\bar{X}$  = คะแนนเฉลี่ย

$\sum X$  = ผลรวมของคะแนนทั้งหมด

$N$  = จำนวนกลุ่มตัวอย่าง

### เกณฑ์ที่ใช้ในการวิเคราะห์ข้อมูล

ในการศึกษาครั้งนี้ผู้ศึกษาได้ใช้เกณฑ์ในการวิเคราะห์และแปลผลข้อมูลโดยยึดหลักเกณฑ์การพิจารณาจากระดับช่วงคะแนนเฉลี่ย (Best John W. อ้างถึงใน บุญชม ศรีสะอาด, 2535, หน้า 100) ดังนี้

#### ระดับช่วงคะแนน

4.51 – 5.00 หมายถึง

3.51 – 4.50 หมายถึง

2.51 – 3.50 หมายถึง

1.51 – 2.50 หมายถึง

1.00 – 1.50 หมายถึง

ระดับการมีส่วนร่วมของชุมชนในการส่งเสริมการท่องเที่ยว

มีส่วนร่วมมากที่สุด

มีส่วนร่วมมาก

มีส่วนร่วมปานกลาง

มีส่วนร่วมน้อย

มีส่วนร่วมน้อยที่สุด

### ข้อจำกัดในการศึกษา

เนื่องจากสมาชิกในกลุ่มท่องเที่ยวเชิงเกษตร ต.ตะพง อ.เมือง จ.ระยอง มีจำนวนสมาชิกไม่มากนักทำให้เก็บแบบสอบถามได้น้อย

## บทที่ 4

### ผลการศึกษา

จากการศึกษาการมีส่วนร่วมของชุมชนในการส่งเสริมการท่องเที่ยวเชิงเกษตร ซึ่งนำเสนอผลการศึกษาค้นคว้าได้ ดังต่อไปนี้

ตอนที่ 1 ลักษณะของข้อมูลทั่วไปของกลุ่มประชากรสมาชิก โดยจำแนกตามเพศ อายุ รายได้ ระยะเวลาที่อาศัยอยู่ในชุมชน การเข้ามามีส่วนร่วมในกลุ่มการท่องเที่ยวเชิงเกษตร โดยใช้การประมวลผลเป็นค่าร้อยละ

ตารางที่ 1 แสดงจำนวนและค่าร้อยละของกลุ่มตัวอย่างโดยจำแนกตามเพศ

เพศ	จำนวน	ร้อยละ
ชาย	29	48.3
หญิง	31	51.7
รวม	60	100

จากตารางที่ 2 พบว่า กลุ่มตัวอย่างชาย คิดเป็นร้อยละ 48.3 กลุ่มตัวอย่างหญิง คิดเป็นร้อยละ 51.7

ตารางที่ 2 แสดงจำนวนและค่าร้อยละของกลุ่มตัวอย่างโดยจำแนกตามอายุ

อายุ	จำนวน	ร้อยละ
15-25	11	18.3
26-40	26	43.3
41-55	18	30.1
มากกว่า 55 ปีขึ้นไป	5	8.3
รวม	60	100



จากตารางที่ 2 พบว่า กลุ่มตัวอย่างที่มีอายุ 15-25 ปีคิดเป็นร้อยละ 18.3 กลุ่มตัวอย่าง ที่มีอายุ 26-40 ปีคิดเป็นร้อยละ 43.3 กลุ่มตัวอย่างที่มี 41-55 ปีคิดเป็นร้อยละ 30.1 และกลุ่มตัวอย่างที่มีอายุ 55 ปีขึ้นไปคิดเป็นร้อยละ 8.

ตารางที่ 3 แสดงจำนวนและค่าร้อยละของกลุ่มตัวอย่างโดยจำแนกตามรายได้

รายได้	จำนวน	ร้อยละ
ต่ำกว่า 5,000 บาท	32	53.3
5,000-10,000 บาท	25	41.7
10,001-15,000 บาท	2	3.3
15,001-20,000 บาท	1	1.7
รวม	60	100.0

จากตารางที่ 3 พบว่ากลุ่มตัวอย่างที่มีรายได้ต่ำกว่า 5,000 บาท คิดเป็นร้อยละ 53.3 กลุ่มตัวอย่างที่มีรายได้ 5,000-10,000 บาท คิดเป็นร้อยละ 41.7 กลุ่มตัวอย่างที่มีรายได้ 10,001-15,000 บาท คิดเป็นร้อยละ 3.3 กลุ่มตัวอย่างที่มีรายได้ 15,001-20,000 บาท คิดเป็นร้อยละ 1.7

ตารางที่ 4 แสดงจำนวนและค่าร้อยละของกลุ่มตัวอย่างโดยจำแนกตามระยะเวลาที่อาศัยอยู่ใน

ชุมชน

ระยะเวลาที่อาศัยอยู่ในชุมชน	จำนวน	ร้อยละ
น้อยกว่า 10 ปี	3	5
10-20 ปี	14	23.3
มากกว่า 20 ปี	43	71.7
รวม	60	100

จากตารางที่ 4 พบว่ากลุ่มตัวอย่างที่อาศัยอยู่ในชุมชนระยเวลาน้อยกว่า 10 ปี คิดเป็นร้อยละ 5 กลุ่มตัวอย่างที่อาศัยอยู่ในชุมชนระยะเวลา 10-20 ปี คิดเป็นร้อยละ 23.3 กลุ่มตัวอย่างที่อาศัยอยู่ในชุมชนระยะเวลามากกว่า 20 ปี คิดเป็นร้อยละ 71.1

ตารางที่ 5 แสดงจำนวนและค่าร้อยละของกลุ่มตัวอย่างโดยจำแนกตามลักษณะการเข้ามามีส่วนร่วมในกลุ่มท่องเที่ยวเชิงเกษตร

การเข้ามามีส่วนร่วม	จำนวน	ร้อยละ
สมัครใจ	37	61.7
เพื่อนบ้านชักชวน	17	28.3
มติของเสียงส่วนใหญ่	5	8.3
อื่น ๆ (โปรดระบุ).....	1	1.7
รวม	60	100

จากตารางที่ 5 พบว่ากลุ่มตัวอย่างที่เข้าร่วมกลุ่มท่องเที่ยวเชิงเกษตร โดยสมัครใจคิดเป็นร้อยละ 61.7 กลุ่มตัวอย่างที่เข้าร่วมกลุ่มท่องเที่ยวเชิงเกษตร โดยเพื่อนบ้านชักชวน คิดเป็นร้อยละ 28.3 กลุ่มตัวอย่างที่เข้าร่วมกลุ่มท่องเที่ยวเชิงเกษตร โดยมติของเสียงส่วนใหญ่ 8.3 กลุ่มตัวอย่างที่เข้าร่วมกลุ่มท่องเที่ยวเชิงเกษตร โดยวิธีอื่น ๆ คิดเป็นร้อยละ 1.7

ตารางที่ 6 แสดงค่าเฉลี่ยการมีส่วนร่วมในการส่งเสริมการท่องเที่ยวเชิงเกษตรโดยจำแนกตามภาพรวมในด้านต่าง ๆ

การมีส่วนร่วมการส่งเสริมการท่องเที่ยวเชิงเกษตร	จำนวน	$\bar{X}$
การมีส่วนร่วมด้านการวางแผน	60	3.13
การมีส่วนร่วมด้านการปฏิบัติ	60	3.48
การมีส่วนร่วมด้านการรับผลประโยชน์	60	3.79
การมีส่วนร่วมในการติดตามผล	60	3.41
รวม	60	3.45

จากตารางที่ 6 พบว่ากลุ่มตัวอย่างมีส่วนร่วมในการส่งเสริมการท่องเที่ยวเชิงเกษตรโดยจำแนกตามภาพรวมในด้านต่าง ๆ อยู่ในระดับปานกลาง มีค่าเฉลี่ย 3.45 โดยสมาชิกกลุ่มท่องเที่ยวเชิงเกษตรเข้ามามีส่วนร่วมด้านการรับผลประโยชน์มากที่สุดมีค่าเฉลี่ย 3.79 รองลงมาคือด้านการปฏิบัติ มีค่าเฉลี่ย 3.48 ด้านการติดตามผลมีค่าเฉลี่ย 3.41 และสุดท้ายคือด้านการวางแผน มีค่าเฉลี่ย

ตารางที่ 7 แสดงค่าเฉลี่ยการมีส่วนร่วม ในการส่งเสริมการท่องเที่ยวเชิงเกษตรโดยจำแนกตามเพศ

เพศ	ชาย		หญิง		รวม
	N	$\bar{X}$	N	$\bar{X}$	
การมีส่วนร่วมด้านการวางแผน	29	3.17	31	3.09	3.13
การมีส่วนร่วมด้านการปฏิบัติ	29	3.71	31	3.26	3.48
การมีส่วนร่วมด้านการรับผลประโยชน์	29	3.90	31	3.70	3.79
การมีส่วนร่วมในการติดตามผล	29	3.42	31	3.40	3.41
รวม	29	3.55	31	3.36	3.45

จากตารางที่ 7 พบว่าการมีส่วนร่วมของกลุ่มตัวอย่างในการส่งเสริมการท่องเที่ยวเชิงเกษตรโดยจำแนกตามเพศอยู่ในระดับปานกลาง มีค่าเฉลี่ย 3.45 โดยสมาชิกเข้ามามีส่วนร่วมมากที่สุดด้านการรับผลประโยชน์มีค่าเฉลี่ย 3.79 รองลงมาคือด้านการปฏิบัติมีค่าเฉลี่ย 3.48 ด้านการติดตามผลมีค่าเฉลี่ย 3.41 และสุดท้ายคือด้านการวางแผนมีค่าเฉลี่ย 3.13

การมีส่วนร่วมของกลุ่มตัวอย่างเพศชาย อยู่ในระดับมาก มีค่าเฉลี่ย 3.55 โดยกลุ่มตัวอย่างมีส่วนร่วมด้านการรับผลประโยชน์มากที่สุดมีค่าเฉลี่ย 3.90 รองลงมาคือด้านการปฏิบัติมีค่าเฉลี่ย 3.71 ด้านการติดตามผลมีค่าเฉลี่ย 3.42 และสุดท้ายคือด้านการวางแผนมีค่าเฉลี่ย 3.17

การมีส่วนร่วมของกลุ่มตัวอย่างเพศหญิงอยู่ในระดับปานกลาง มีค่าเฉลี่ย 3.36 โดยกลุ่มตัวอย่างมีส่วนร่วมด้านการรับผลประโยชน์มากที่สุดมีค่าเฉลี่ย 3.70 รองลงมาคือด้านการติดตามผลมีค่าเฉลี่ย 3.40 ด้านการปฏิบัติมีค่าเฉลี่ย 3.26 และสุดท้ายคือด้านการวางแผนมีค่าเฉลี่ย 3.09

ตารางที่ 8 แสดงค่าเฉลี่ยการมีส่วนร่วม ในการส่งเสริมการท่องเที่ยวเชิงเกษตรโดยจำแนกตามอายุ

อายุ การมีส่วนร่วม	15-25 ปี		26-40 ปี		41-55 ปี		55 ปีขึ้นไป		รวม
	N	$\bar{X}$	N	$\bar{X}$	N	$\bar{X}$	N	$\bar{X}$	
การมีส่วนร่วมด้านการวางแผน	11	2.87	26	2.08	18	3.52	5	4.00	3.11
การมีส่วนร่วมด้านการปฏิบัติ	11	3.22	26	3.20	18	3.66	5	4.86	3.73
การมีส่วนร่วมด้านการรับผลประโยชน์	11	3.53	26	3.84	18	3.88	5	3.80	3.76
การมีส่วนร่วมในการติดตามผล	11	3.12	26	3.30	18	3.62	5	3.84	3.45
รวม	11	3.13	26	3.10	18	3.67	5	4.12	3.51

จากตารางที่ 8 พบว่าการมีส่วนร่วมของกลุ่มตัวอย่างในการส่งเสริมการท่องเที่ยวเชิงเกษตรโดยจำแนกตามอายุอยู่ในระดับมากมีค่าเฉลี่ย 3.51 โดยสมาชิกเข้ามามีส่วนร่วมด้านรับผลประโยชน์มากที่สุดมีค่าเฉลี่ย 3.76 รองลงมาคือด้านการปฏิบัติมีค่าเฉลี่ย 3.73 ด้านการติดตามผลมีค่าเฉลี่ย 3.73 และสุดท้ายคือด้านการวางแผน มีค่าเฉลี่ย 3.11

การมีส่วนร่วมของกลุ่มตัวอย่างที่มีอายุ 15-25 ปี อยู่ในระดับปานกลางมีค่าเฉลี่ย 3.13 โดยกลุ่มตัวอย่างเข้ามามีส่วนร่วมด้านการรับผลประโยชน์มากที่สุด ค่าเฉลี่ย 3.53 รองลงมาคือด้านการปฏิบัติ มีค่าเฉลี่ย 3.22 ด้านการติดตามผลมีค่าเฉลี่ย 3.12 และสุดท้ายคือการวางแผนมีค่าเฉลี่ย 2.87

การมีส่วนร่วมของกลุ่มตัวอย่างที่มีอายุ 26-40 ปี อยู่ในระดับปานกลางมีค่าเฉลี่ย 3.10 โดยกลุ่มตัวอย่างเข้ามามีส่วนร่วมด้านการรับผลประโยชน์มากที่สุด มีค่าเฉลี่ย 3.84 รองลงมาคือด้านการติดตามผลมีค่าเฉลี่ย 3.30 ด้านการปฏิบัติ 3.20 และสุดท้ายคือด้านการวางแผนมีค่าเฉลี่ย 2.08

การมีส่วนร่วมของกลุ่มตัวอย่างที่มีอายุ 41-55 ปี อยู่ในระดับมากมีค่าเฉลี่ย 3.67 โดยกลุ่มตัวอย่างเข้ามามีส่วนร่วมมากที่สุดคือด้านการรับผลประโยชน์มีค่าเฉลี่ย 3.88 รองลงมาคือด้านการปฏิบัติมีค่าเฉลี่ย 3.66 ด้านการติดตามผลมีค่าเฉลี่ย 3.62 และสุดท้ายคือด้านการวางแผนมีค่าเฉลี่ย 3.52

การมีส่วนร่วมของกลุ่มตัวอย่างที่มีอายุ 55 ปี ขึ้นไป อยู่ในระดับมากมีค่าเฉลี่ย 4.12 โดยกลุ่มตัวอย่างเข้ามามีส่วนร่วมมากที่สุดคือด้านการปฏิบัติมีค่าเฉลี่ย 4.86 รองลงมาคือด้านการวางแผนมีค่าเฉลี่ย 4.00 ด้านการติดตามผลมีค่าเฉลี่ย 3.84 และสุดท้ายคือด้านการรับผลประโยชน์มีค่าเฉลี่ย 3.80

ตารางที่ 9 แสดงค่าเฉลี่ยการมีส่วนร่วมในการส่งเสริมการท่องเที่ยวเชิงเกษตรโดยจำแนกตามรายได้

รายได้ การมี ส่วนร่วม	ต่ำกว่า 5,000 บาท		5,000- 10,000 บาท		10,001- 15,000 บาท		15,001- 20,000 บาท		มากกว่า 20,000 บาท ขึ้นไป		รวม
	N	$\bar{X}$	N	$\bar{X}$	N	$\bar{X}$	N	$\bar{X}$	N	$\bar{X}$	
การมีส่วนร่วม ด้านการวางแผน	32	2.83	25	3.41	2	4.66	1	2.55	0	0	2.69
การมีส่วนร่วม ด้านการปฏิบัติ	32	3.10	25	3.85	2	3.38	1	6.55	0	0	3.37
การมีส่วนร่วม ด้านการรับ ผลประโยชน์	32	3.67	25	3.98	2	3.21	1	4.00	0	0	2.97
การมีส่วนร่วม ในการติดตาม ผล	32	3.29	25	3.62	2	2.70	1	3.20	0	0	2.56
รวม	32	3.13	25	3.48	2	3.79	1	3.41	0	0	2.89

จากตารางที่ 9 พบว่าการมีส่วนร่วมของกลุ่มตัวอย่างในการส่งเสริมการท่องเที่ยวเชิงเกษตรโดยจำแนกตามรายได้อยู่ในระดับปานกลางมีค่าเฉลี่ย 2.89 โดยกลุ่มตัวอย่างเข้ามามีส่วนร่วมด้านการปฏิบัติมากที่สุดมีค่าเฉลี่ย 3.37 รองลงมาคือด้านการรับประโยชน์มีค่าเฉลี่ย 2.94 ด้านการวางแผนมีค่าเฉลี่ย 2.67 และสุดท้ายคือด้านการติดตามผลมีค่าเฉลี่ย 2.56

การมีส่วนร่วมของกลุ่มตัวอย่างที่มีรายได้น้อยกว่า 5,000 บาท อยู่ในระดับปานกลางมีค่าเฉลี่ย 3.13 โดยกลุ่มตัวอย่างเข้ามามีส่วนร่วมด้านการรับผลประโยชน์มากที่สุดมีค่าเฉลี่ย 3.67

รองลงมาคือด้านการติดตามผลมีค่าเฉลี่ย 3.29 ด้านการปฏิบัติมีค่าเฉลี่ย 3.10 และสุดท้ายคือด้านการวางแผนมีค่าเฉลี่ย 2.83

การมีส่วนร่วมของกลุ่มตัวอย่างที่มีรายได้ 5,000-10,000 บาท อยู่ในระดับปานกลางมีค่าเฉลี่ย 3.48 โดยกลุ่มตัวอย่างเข้ามามีส่วนร่วมด้านการรับผลประโยชน์มากที่สุดมีค่าเฉลี่ย 3.98 รองลงมาคือด้านการปฏิบัติมีค่าเฉลี่ย 3.85 ด้านการติดตามผลมีค่าเฉลี่ย 3.61 และสุดท้ายคือด้านการวางแผนมีค่าเฉลี่ย 3.41

การมีส่วนร่วมของกลุ่มตัวอย่างที่มีรายได้ 10,001-15,000 บาท อยู่ในระดับมากมีค่าเฉลี่ย 3.79 โดยกลุ่มตัวอย่างเข้ามามีส่วนร่วมด้านการวางแผนมีค่าเฉลี่ย 4.66 รองลงมาคือด้านการปฏิบัติมีค่าเฉลี่ย 3.38 ด้านการรับผลประโยชน์มีค่าเฉลี่ย 3.21 และสุดท้ายคือด้านการติดตามผลมีค่าเฉลี่ย 2.70

ตารางที่ 10 แสดงค่าเฉลี่ยการมีส่วนร่วม ในการส่งเสริมการท่องเที่ยวเชิงเกษตรโดยจำแนกตามระยะเวลาที่อาศัยอยู่ในชุมชน

ระยะเวลา การมีส่วนร่วม	น้อยกว่า 10 ปี		10-20 ปี		มากกว่า 20 ปี ขึ้นไป		รวม
	N	$\bar{X}$	N	$\bar{X}$	N	$\bar{X}$	
การมีส่วนร่วมด้านการวางแผน	3	2.59	14	2.84	43	3.26	2.89
การมีส่วนร่วมด้านการปฏิบัติ	3	2.37	14	3.33	43	3.60	3.10
การมีส่วนร่วมด้านการรับ ผลประโยชน์	3	2.95	14	3.94	43	3.80	3.56
การมีส่วนร่วมในการติดตามผล	3	2.26	14	3.42	43	3.48	3.05
รวม	3	2.45	14	3.38	43	3.53	3.15

จากตารางที่ 10 พบว่าการมีส่วนร่วมของกลุ่มตัวอย่างในการส่งเสริมการท่องเที่ยวเชิงเกษตรโดยจำแนกตามระยะเวลาที่อาศัยอยู่ในชุมชนอยู่ในระดับปานกลางมีค่าเฉลี่ย 3.15 โดยกลุ่มตัวอย่างเข้ามามีส่วนร่วมด้านการรับผลประโยชน์มากที่สุดมีค่าเฉลี่ย 3.56 รองลงมาคือด้านการปฏิบัติมีค่าเฉลี่ย 3.10 ด้านการติดตามผลมีค่าเฉลี่ย 3.05 และสุดท้ายคือด้านการวางแผนมีค่าเฉลี่ย 2.89

การมีส่วนร่วมของกลุ่มตัวอย่างที่อาศัยอยู่ในชุมชนระยะเวลาน้อยกว่า 10 ปีอยู่ในระดับน้อยมีค่าเฉลี่ย 2.45 โดยกลุ่มตัวอย่างเข้ามามีส่วนร่วมด้านการรับผลประโยชน์มากที่สุดมีค่าเฉลี่ย 2.95 รองลงมาคือด้านการวางแผนมีค่าเฉลี่ย 2.59 ด้านการปฏิบัติมีค่าเฉลี่ย 2.37 และสุดท้ายคือด้านการวางแผนมีค่าเฉลี่ย 2.26

การมีส่วนร่วมของกลุ่มตัวอย่างที่อาศัยอยู่ในชุมชนระยะเวลา 10-20 ปีอยู่ในระดับปานกลาง โดยกลุ่มตัวอย่างเข้ามามีส่วนร่วมด้านการรับผลประโยชน์มากที่สุดมีค่าเฉลี่ย 3.94 รองลงมาคือด้านการปฏิบัติมีค่าเฉลี่ย 3.42 ด้านการติดตามผลมีค่าเฉลี่ย 3.33 และสุดท้ายคือด้านการวางแผนมีค่าเฉลี่ย 2.84

การมีส่วนร่วมของกลุ่มตัวอย่างที่อาศัยอยู่ในชุมชนระยะเวลา 20 ปีขึ้นไป อยู่ในระดับมาก โดยกลุ่มตัวอย่างเข้ามามีส่วนร่วมด้านการรับผลประโยชน์มากที่สุดมีค่าเฉลี่ย 3.80 รองลงมาคือด้านการปฏิบัติมีค่าเฉลี่ย 3.60 ด้านการติดตามผลมีค่าเฉลี่ย 3.48 และสุดท้ายคือด้านการวางแผนมีค่าเฉลี่ย 3.26

ตารางที่ 11 แสดงค่าเฉลี่ยการมีส่วนร่วม ในการส่งเสริมการท่องเที่ยวเชิงเกษตรโดยจำแนกตามการเข้ามามีส่วนร่วมในกลุ่มท่องเที่ยวเชิงเกษตร

การเข้ามา การมีส่วนร่วม	สมัครใจ		เพื่อนบ้าน ชักชวน		มติของเสียง ส่วนใหญ่		อื่น ๆ		รวม
	N	$\bar{X}$	N	$\bar{X}$	N	$\bar{X}$	N	$\bar{X}$	
รวม									
การมีส่วนร่วมด้านการ วางแผน	37	3.32	17	2.66	5	3.26	1	3.44	3.17
การมีส่วนร่วมด้านการปฏิบัติ	37	3.74	17	2.90	5	3.44	1	3.66	3.45
การมีส่วนร่วมด้านการรับ ผลประโยชน์	37	3.89	17	3.62	5	3.54	1	4.28	3.83
การมีส่วนร่วมในการติดตาม ผล	37	3.56	17	3.09	5	3.28	1	3.60	3.58
รวม	37	3.62	17	3.27	5	3.38	1	3.74	3.50

จากตารางที่ 11 พบว่าการมีส่วนร่วมของกลุ่มตัวอย่างในการส่งเสริมการท่องเที่ยวเชิงเกษตร โดยจำแนกตามการเข้ามามีส่วนร่วมในกลุ่มท่องเที่ยวเชิงเกษตรอยู่ในระดับมากมีค่าเฉลี่ย 3.50 โดยกลุ่มตัวอย่างเข้ามามีส่วนร่วมด้านการรับผลประโยชน์มากที่สุดมีค่าเฉลี่ย 3.83 รองลงมาคือด้านการติดตามผลมีค่าเฉลี่ย 3.58 ด้านการปฏิบัติมีค่าเฉลี่ย 3.45 และสุดท้ายคือด้านการวางแผนมีค่าเฉลี่ย 3.17

การมีส่วนร่วมของกลุ่มตัวอย่างในการเข้ามามีส่วนร่วมในกลุ่มท่องเที่ยวเชิงเกษตร โดยสมัครใจอยู่ในระดับมาก มีค่าเฉลี่ย 3.62 โดยกลุ่มตัวอย่างเข้ามามีส่วนร่วมด้านการรับผลประโยชน์มากที่สุดเฉลี่ย 3.89 รองลงมาคือด้านการติดตามผลมีค่าเฉลี่ย 3.74 ด้านการปฏิบัติมีค่าเฉลี่ย 3.56 และสุดท้ายคือด้านการวางแผนมีค่าเฉลี่ย 3.32

การมีส่วนร่วมของกลุ่มตัวอย่างในการเข้ามามีส่วนร่วมในกลุ่มท่องเที่ยวเชิงเกษตร โดยเพื่อนบ้านชักชวนอยู่ในระดับปานกลางมีค่าเฉลี่ย 3.27 โดยกลุ่มตัวอย่างเข้ามามีส่วนร่วมด้านการรับผลประโยชน์มากที่สุดเฉลี่ย 3.62 รองลงมาคือด้านการติดตามผลมีค่าเฉลี่ย 3.09 ด้านการปฏิบัติ 2.90 และสุดท้ายคือด้านการวางแผนมีค่าเฉลี่ย 2.66

การมีส่วนร่วมของกลุ่มตัวอย่างในการเข้ามามีส่วนร่วมในกลุ่มท่องเที่ยวเชิงเกษตร โดยมติของเสียงส่วนใหญ่อยู่ในระดับปานกลางมีค่าเฉลี่ย 3.38 โดยกลุ่มตัวอย่างเข้ามามีส่วนร่วมด้านการรับผลประโยชน์มากที่สุดมีค่าเฉลี่ย 3.54 รองลงมาคือด้านการปฏิบัติมีค่าเฉลี่ย 3.44 ด้านการติดตามมีค่าเฉลี่ย 3.28 และสุดท้ายคือด้านการวางแผนมีค่าเฉลี่ย 3.26

การมีส่วนร่วมของกลุ่มตัวอย่างในการเข้ามามีส่วนร่วมของกลุ่มท่องเที่ยวเชิงเกษตร โดยวิธีการอื่น ๆ อยู่ในระดับมากมีค่าเฉลี่ย 3.74 โดยกลุ่มตัวอย่างเข้ามามีส่วนร่วมด้านการรับผลประโยชน์มากที่สุดมีค่าเฉลี่ย 4.28 รองลงมาคือด้านการปฏิบัติมีค่าเฉลี่ย 3.66 ด้านการติดตามผลมีค่าเฉลี่ย 3.60 และสุดท้ายคือด้านการวางแผนมีค่าเฉลี่ย 3.44

## วิเคราะห์ผลการศึกษา

จากการศึกษาเรื่องการมีส่วนร่วมของชุมชนในการส่งเสริมการท่องเที่ยวเชิงเกษตร โดยรวมและรายด้าน มีประเด็นวิเคราะห์ผลการศึกษาดังนี้

ระดับการมีส่วนร่วมของชุมชนในการส่งเสริมการท่องเที่ยวเชิงเกษตร โดยรวมในด้านต่าง ๆ พบว่า มีส่วนร่วมในการส่งเสริมการท่องเที่ยวเชิงเกษตรอยู่ในระดับปานกลาง มีค่าเฉลี่ย 3.45 เนื่องจาก สมาชิกไม่มีเวลาเพียงพอต่อการเข้ามามีส่วนร่วมในกลุ่ม เพราะมีอาชีพหลักของตนเองที่ต้องรับผิดชอบ จึงทำให้สมาชิกแต่ละคนมีเวลาไม่ตรงกัน การดำเนินงานของกลุ่มจึงทำได้อย่างไม่เต็มที่ สอดคล้องกับงานวิจัยของ วริศรา เนียมนง (2546 : บทคัดย่อ) พบว่า การมีส่วนร่วมของกลุ่ม



ผู้ใช้น้ำในพื้นที่ชลประทาน โครงการชลประทานจังหวัดจันทบุรี โครงการวังโดนค โดยรวมอยู่ในระดับปานกลาง

พิจารณาตามรายด้านปรากฏว่า

1. ด้านการวางแผน พบว่า การมีส่วนร่วมของชุมชนในการส่งเสริมการท่องเที่ยวเชิงเกษตร มีส่วนร่วมอยู่ในระดับปานกลาง เนื่องจาก สมาชิกมีความเข้าใจว่าการวางแผนเป็นหน้าที่ของผู้นำหรือหน่วยงานราชการ ซึ่งในการศึกษาคั้งนี้หน่วยงานที่เกี่ยวข้องโดยตรงคือ ททท. ระบุว่า มีหน้าที่ในการวางแผนรูปแบบและกิจกรรมต่าง ๆ เพื่อส่งเสริมการท่องเที่ยวของจังหวัดระยอง อีกทั้งสมาชิกยังขาดความรู้ความเข้าใจในวิธีการวางแผน ในการจัดกิจกรรมต่าง ๆ ของกลุ่ม ซึ่งสอดคล้องกับงานวิจัยของ ชูเกียรติ เปี่ยมศรี (2543, หน้า 38) พบว่า การมีส่วนร่วมของคณะกรรมการชุมชนในการพัฒนาชุมชนย่อย: ศึกษาเฉพาะกรณีเทศบาลเมืองระยอง มีส่วนร่วมในการกำหนดปัญหาและวางแผนเพื่อการพัฒนาชุมชนย่อยอยู่ในระดับปานกลาง
2. ด้านการปฏิบัติ พบว่า การมีส่วนร่วมของชุมชนในการส่งเสริมการท่องเที่ยวเชิงเกษตร มีส่วนร่วมอยู่ในระดับปานกลาง เนื่องจาก สมาชิกไม่มีเวลาเพียงพอต่อการเข้าร่วมในการปฏิบัติ เพราะมีอาชีพหลักของตนเอง จึงไม่ได้เข้าร่วมในการปรับปรุงและพัฒนาสถานที่ท่องเที่ยวและปฏิบัติงานร่วมกับกลุ่ม ซึ่งสอดคล้องกับงานวิจัยของ วริศรา เนียมนค (2546, หน้า 39) พบว่า การมีส่วนร่วมของกลุ่มผู้ใช้น้ำในพื้นที่ชลประทาน โครงการชลประทานจังหวัดจันทบุรี โครงการวังโดนค มีส่วนร่วมด้านการดำเนินโครงการอยู่ในระดับปานกลาง และสอดคล้องกับ ชูเกียรติ เปี่ยมศรี (2543, หน้า 38) พบว่า การมีส่วนร่วมของคณะกรรมการชุมชนในการพัฒนาชุมชนย่อย: ศึกษาเฉพาะกรณีเทศบาลเมืองระยอง มีส่วนร่วมด้านการปฏิบัติงานเพื่อการพัฒนาชุมชนย่อยอยู่ในระดับปานกลาง
3. ด้านการรับผลประโยชน์ พบว่า การมีส่วนร่วมของชุมชนในการส่งเสริมการท่องเที่ยวเชิงเกษตร มีส่วนร่วมในการรับผลประโยชน์อยู่ในระดับมาก เนื่องจาก การจัดให้มีการท่องเที่ยวภายในชุมชนก่อให้เกิดการจ้างงานในชุมชนเพิ่มมากขึ้นจึงทำให้มีการกระจายรายได้ให้กับสมาชิกที่เข้าร่วม โครงการอย่างทั่วถึง อีกทั้งยังสร้างความเจริญให้เกิดภายในชุมชน ซึ่งสอดคล้องกับงานวิจัยของ วริศรา เนียมนค (2546, หน้า 39) พบว่า การมีส่วนร่วมของกลุ่มผู้ใช้น้ำในพื้นที่ชลประทาน โครงการชลประทานจังหวัดจันทบุรี โครงการวังโดนค มีส่วนร่วมด้านการรับผลประโยชน์อยู่ในระดับมาก
4. ด้านการติดตามผล พบว่า การมีส่วนร่วมของชุมชนในการส่งเสริมการท่องเที่ยวเชิงเกษตร มีส่วนร่วมในการติดตามผลอยู่ในระดับปานกลาง เนื่องจาก สมาชิกขาดความเข้าใจที่ประโยชน์ที่จะได้รับการติดตามผลการดำเนินงาน จึงส่งผลให้สมาชิกไม่เห็นความสำคัญในการ

เข้ามามีส่วนร่วมในด้านนี้ ซึ่งสอดคล้องกับงานวิจัยของ วริศรา เนียมนง (2546 : 39) พบว่า การมีส่วนร่วมของกลุ่มผู้ใช้น้ำในพื้นที่ชลประทาน โครงการชลประทานจังหวัดจันทบุรี โครงการวังโดนด มีส่วนร่วมด้านการประเมินอยู่ในระดับปานกลาง และสอดคล้องกับ งานวิจัยของ ชูเกียรติ เปี่ยมศรี (2543, หน้า 38) พบว่าการมีส่วนร่วมของคณะกรรมการชุมชนในการพัฒนาชุมชนย่อย: ศึกษาเฉพาะกรณีเทศบาลเมืองระยอง มีส่วนร่วมด้านติดตามผลและการปฏิบัติเพื่อการพัฒนาชุมชนย่อย อยู่ในระดับปานกลาง

มหาวิทยาลัยบูรพา  
Burapha University

## บทที่ 5

### สรุปผลและข้อเสนอแนะ

การศึกษาค้นคว้าครั้งนี้เป็นการศึกษาเรื่องระดับการมีส่วนร่วมของชุมชนในการส่งเสริมการท่องเที่ยวเชิงเกษตร โดยมีวัตถุประสงค์เพื่อศึกษาระดับการมีส่วนร่วมของชุมชนในการส่งเสริมการท่องเที่ยว

ในการศึกษาระดับการมีส่วนร่วมของชุมชนในการส่งเสริมการท่องเที่ยวเชิงเกษตรครั้งนี้ ผู้ศึกษาใช้ระเบียบวิธีการศึกษาเชิงปริมาณ กลุ่มตัวอย่าง คือ สมาชิกกลุ่มท่องเที่ยวเชิงเกษตรระยอง จำนวน 60 คน เครื่องมือที่ใช้ในการศึกษาค้นคว้านี้เป็นแบบสอบถามมาตราส่วนประมาณค่า ผู้ศึกษาใช้วิธีการเก็บรวบรวมข้อมูล โดยแจกแบบสอบถามด้วยตนเอง ซึ่งเป็นแบบสอบถามจำนวน 60 ชุด

#### สรุปผลการศึกษา

##### 1. ลักษณะทั่วไปของกลุ่มตัวอย่าง

กลุ่มตัวอย่างเพศหญิงมากกว่าเพศชาย

กลุ่มตัวอย่างอายุ 26-40 ปี มีจำนวนมากที่สุด รองลงมา คือ กลุ่มตัวอย่างอายุ 41-55 ปี กลุ่มตัวอย่างอายุ 15-25 ปี และกลุ่มตัวอย่างอายุมากกว่า 55 ปีขึ้นไปมีจำนวนน้อยที่สุด

กลุ่มตัวอย่างที่มีรายได้ต่ำกว่า 5,000 บาท มีจำนวนมากที่สุด รองลงมา คือ กลุ่มตัวอย่างที่มีรายได้ 5,000-10,000 บาท กลุ่มตัวอย่างที่มีรายได้ 10,001-15,000 บาท กลุ่มตัวอย่างที่มีรายได้มากกว่า 15,000 บาทขึ้นไป มีจำนวนน้อยที่สุด

กลุ่มตัวอย่างที่อาศัยอยู่ในชุมชนระยะเวลามากกว่า 20 ปี มีจำนวนมากที่สุด รองลงมาคือ กลุ่มตัวอย่างที่อาศัยอยู่ในชุมชนระยะเวลา 10-20 ปี กลุ่มตัวอย่างที่อาศัยอยู่ในชุมชนระยะเวลาน้อยกว่า 10 ปี มีจำนวนน้อยที่สุด

กลุ่มตัวอย่างที่เข้าร่วมกลุ่มท่องเที่ยวเชิงเกษตร โดยสมัครใจ มีจำนวนมากที่สุด รองลงมา คือ กลุ่มตัวอย่างที่เข้าร่วมกลุ่มท่องเที่ยวเชิงเกษตร โดยเพื่อนบ้านชักชวน กลุ่มตัวอย่างที่เข้าร่วมกลุ่มท่องเที่ยวเชิงเกษตร โดยมติของเสียงส่วนใหญ่ กลุ่มตัวอย่างที่เข้าร่วมกลุ่มท่องเที่ยวเชิงเกษตร โดยวิธีอื่น ๆ มีจำนวนน้อยที่สุด

2. ระดับการมีส่วนร่วมในการส่งเสริมการท่องเที่ยวเชิงเกษตร ต.ตะพง อ.เมือง จ.ระยอง  
กลุ่มตัวอย่างมีส่วนร่วมในการส่งเสริมการท่องเที่ยวเชิงเกษตรโดยจำแนกตามภาพรวม  
ในด้านต่าง ๆ อยู่ในระดับปานกลาง โดยสมาชิกกลุ่มท่องเที่ยวเชิงเกษตรเข้ามามีส่วนร่วมด้านการ  
รับผลประโยชน์มากที่สุด รองลงมาคือด้านการปฏิบัติ ด้านการติดตามผลและสุดท้ายคือด้านการ  
วางแผน

การมีส่วนร่วมของกลุ่มตัวอย่างในการส่งเสริมการท่องเที่ยวเชิงเกษตร โดยจำแนกตาม  
เพศอยู่ในระดับปานกลาง โดยสมาชิกเข้ามามีส่วนร่วมมากที่สุดด้านการรับผลประโยชน์ รองลงมา  
คือด้านการปฏิบัติ ด้านการติดตามผล และสุดท้ายคือด้านการวางแผน

การมีส่วนร่วมของกลุ่มตัวอย่างในการส่งเสริมการท่องเที่ยวเชิงเกษตร โดยจำแนกตาม  
อายุอยู่ในระดับมาก โดยสมาชิกเข้ามามีส่วนร่วมด้านรับผลประโยชน์มากที่สุด รองลงมาคือด้าน  
การปฏิบัติ ด้านการติดตามผล และสุดท้ายคือด้านการวางแผน

การมีส่วนร่วมของกลุ่มตัวอย่างในการส่งเสริมการท่องเที่ยวเชิงเกษตร โดยจำแนกตาม  
รายได้อยู่ในระดับปานกลาง โดยกลุ่มตัวอย่างเข้ามามีส่วนร่วมด้านการปฏิบัติมากที่สุด รองลงมา  
คือด้านการรับผลประโยชน์ ด้านการวางแผนและสุดท้ายคือด้านการติดตามผล

การมีส่วนร่วมของกลุ่มตัวอย่างในการส่งเสริมการท่องเที่ยวเชิงเกษตร โดยจำแนกตาม  
ระยะเวลาที่อาศัยอยู่ในชุมชนอยู่ในระดับปานกลาง โดยกลุ่มตัวอย่างเข้ามามีส่วนร่วมด้านการรับ  
ผลประโยชน์มากที่สุดรองลงมาคือด้านการปฏิบัติ ด้านการติดตามผลและสุดท้ายคือด้านการ  
วางแผน

การมีส่วนร่วมของกลุ่มตัวอย่างในการส่งเสริมการท่องเที่ยวเชิงเกษตร โดยจำแนกตาม  
การเข้ามามีส่วนร่วมในกลุ่มท่องเที่ยวเชิงเกษตรอยู่ในระดับมาก โดยกลุ่มตัวอย่างเข้ามามีส่วนร่วม  
ด้านการรับผลประโยชน์มากที่สุด รองลงมาคือด้านการติดตามผล ด้านการปฏิบัติและสุดท้ายคือ  
ด้านการวางแผน

### ข้อเสนอแนะ

1. ทาง ททท. ระยอง ควรเพิ่มการประชาสัมพันธ์สวนของเกษตรกรทุกสวนที่เข้าร่วม  
โครงการการท่องเที่ยวเชิงเกษตรเพื่อให้นักท่องเที่ยวมีทางเลือกได้มากขึ้น
2. ทาง ททท. ระยองควรมีการจัดอบรมให้แก่สมาชิกกลุ่มเกษตรกร ในการจัดกิจกรรม การ  
ประชาสัมพันธ์ ตลอดจนการแปรรูปผลิตภัณฑ์ให้มีความหลากหลายเพื่อรองรับต่อความต้องการ  
ของนักท่องเที่ยว

3. มีการจัดประชุมผู้นำสวนเกษตรทุกสวนที่เข้าร่วม โครงการเพื่อร่วมวางแผนในการจัดกิจกรรมต่าง ๆ ให้แก่นักท่องเที่ยว

### ข้อเสนอแนะในการศึกษาครั้งต่อไป

ควรมีการศึกษาระดับการมีส่วนร่วมของชุมชนในการส่งเสริมการท่องเที่ยวเชิงเกษตร โดยมีการเพิ่มกลุ่มตัวอย่าง เช่น ในจังหวัดพื้นที่ใกล้เคียงเพื่อเปรียบเทียบระดับการมีส่วนร่วมของสมาชิกกลุ่ม

มหาวิทยาลัยบูรพา  
Burapha University

## บรรณานุกรม

- จุฑารัตน์ วิธิสมบูรณ์.(2528) การมีส่วนร่วมของคณะกรรมการชุมชนในการพัฒนาชุมชนย่อย  
ภายในเขตเทศบาล : ศึกษาเฉพาะกรณีเทศบาลตำบลศรีราชา จังหวัดชลบุรี.  
วิทยานิพนธ์ พัฒนาบริหารศาสตรมหาบัณฑิต คณะพัฒนาสังคม สถาบันบัณฑิตพัฒนบริหาร  
ศาสตร.
- เจิมศักดิ์ ปิ่นทอง.(2527) การมีส่วนร่วมของประชาชนในการพัฒนา. กรุงเทพฯ: สักดิ์โสภา  
การพิมพ์.
- ฉอาน วุฒิธรรมรักษา. ปัจจัยทางเศรษฐกิจและสังคมที่มีผลต่อการเข้ามามีส่วนร่วมของประชาชน  
ในโครงการสร้างงานในชนบท : ศึกษาเฉพาะกรณีโครงการที่ได้รับรางวัลดีเด่นของ  
ตำบลคุ้มพยอม อำเภอบึงโป่ง จังหวัดราชบุรี. วิทยานิพนธ์สังคมศาสตรมหาบัณฑิต.
- ชลาพรรณ ลิขิตวสินกุล.(2534) ปัจจัยที่มีผลต่อความตระหนักในการอนุรักษ์สิ่งแวดล้อมของ  
มัคคุเทศก์อาชีพ. วิทยานิพนธ์มหาบัณฑิต สาขาสิ่งแวดล้อม คณะสังคมศาสตร์และ  
มนุษยศาสตร์ มหาวิทยาลัยมหิดล.
- ชูเกียรติ เปี่ยมศรี.(2543) การมีส่วนร่วมของคณะกรรมการชุมชนใน การพัฒนาชุมชนย่อย :  
ศึกษาเฉพาะกรณีเทศบาลเมืองระยอง จังหวัดระยอง. ปัญหาพิเศษ (รปม.) มหาวิทยาลัย  
บูรพา.
- เดือนรัตน์ รัตนศิริ .(2543) ปัจจัยที่มีผลต่อการส่งเสริมการท่องเที่ยวในภาคตะวันออกตอนล่าง /  
Factors Effecting tourism promotion along the lower eastern coast.
- ทวี ทิมจำ.(2528) การพัฒนาชุมชน. กรุงเทพฯ : โอเดียนสโตร์.
- ทวีทอง หงษ์วิวัฒน์. (2527). การมีส่วนร่วมของประชาชนในการพัฒนา. กรุงเทพมหานคร :  
ศักดิ์โสภากการพิมพ์
- นเรศ สงเคราะห์สุข และคณะ.(2541) จากแนวคิด...สู่การปฏิบัติ : เลี้ยวหนึ่งของประสบการณ์การ  
พัฒนาแบบมีส่วนร่วมบนพื้นที่สูง. เชียงใหม่ : สำนักงานโครงการพัฒนาที่สูงไทย-  
เยอรมัน.
- นิรันดร์ จงวุฒิเวชย์. (2527) "กลวิธี แนวทาง วิธีการส่งเสริมการมีส่วนร่วมของประชาชนใน  
หน่วยงานพัฒนาชุมชน" ใน การมีส่วนร่วมของประชาชนในการพัฒนา. กรุงเทพฯ :  
โรงพิมพ์ศักดิ์โสภากการพิมพ์.
- บุญชม ศรีสะอาด. (2535). การวิจัยเบื้องต้น. กรุงเทพฯ : สุวีริสาสน์

- บัวพันธุ์ พรรคทิง และคณะ. (2532) รายงานการวิจัยเนื่องในโอกาสครบรอบ 20 ปี เรื่อง การพัฒนาชนบท : การเข้าร่วมในกระบวนการพัฒนาของชาวบ้าน อำเภอ ลาดยาว จังหวัด นครสวรรค์. กรุงเทพฯ : สำนักพิมพ์บัณฑิตอาสาสมัคร มหาวิทยาลัยธรรมศาสตร์.
- ประสพสุข ดิอินทร์. (2531) การมีส่วนร่วมในการอนุรักษ์ทรัพยากรป่าไม้ของกำนันผู้ใหญ่บ้าน ในภาคเหนือ.
- พงษ์อนันต์ สรรพานิช. (2528) ผลกระทบของการท่องเที่ยวที่มีต่อประชาชนชาวภูเก็ต. กรุงเทพฯ : ไทยวัฒนาพานิช.
- พัฒน์ บุญยรัตพันธุ์. (2517) การสร้างพลังชุมชนโดยกระบวนการพัฒนาชุมชน. กรุงเทพฯ : โรงพิมพ์ ไทยวัฒนาพานิช.
- แพทยา แก้วพวง. (2533) ปัจจัยที่มีอิทธิพลต่อการมีส่วนร่วมของคณะกรรมการหมู่บ้านในการบริหารงานพัฒนาท้องถิ่น : ศึกษาเฉพาะกรณีอำเภอไชโย จังหวัดอ่างทอง. วิทยานิพนธ์พัฒนสังคัมมหาบัณฑิต, คณะพัฒนาสังคัม มหาวิทยาลัยธรรมศาสตร์.
- ยุวัฒน์ วุฒิเมธี และศิริกฤกษ์ห่อห้วย. (2524) การวิเคราะห์แนวทางในการพัฒนาชุมชนผสมผสานในประเทศไทย. กรุงเทพฯ : สำนักงานคณะกรรมการพัฒนาการเศรษฐกิจและสังคัมแห่งชาติ.
- วริศรา เนียมมก. (2546) การมีส่วนร่วมของกลุ่มผู้ใช้น้ำในเขต โครงการชลประทานจันทบุรี : ศึกษาเฉพาะกรณีผู้ใช้น้ำคลองวังโดนด จังหวัดจันทบุรี. ปัญหาพิเศษ (รปม.) มหาวิทยาลัยบูรพา.
- ศรัณยา กิจสำนอง. (2532) ความสามารถในการรองรับการท่องเที่ยวของจังหวัดภูเก็ต ในช่วงแผนพัฒนาเศรษฐกิจและสังคัมแห่งชาติ ฉบับที่ 7 / *Carrying capacity of tourism in Phuket Province during the Seventh National Economic and Social Development Plan period*. วิทยานิพนธ์ (ศ.ม.)—จุฬาลงกรณ์มหาวิทยาลัย.
- สถาบันวิจัยวิทยาศาสตร์และเทคโนโลยีแห่งประเทศไทย. (2543) รายงานขั้นสุดท้าย (Final Report) การศึกษาเพื่อกำหนดแนวทางการพัฒนาและจัดการการท่องเที่ยวเชิงเกษตร (Agro tourism) กรุงเทพฯ.
- สุจินต์ ดาววีระกุล. (2527) การพัฒนาชุมชน-ไทย-นครสวรรค์ บ้านเนินศาลา (นครสวรรค์). กรุงเทพฯ : วิทยานิพนธ์ สังคัมสงเคราะห์ศาสตร์มหาบัณฑิต คณะสังคัมสงเคราะห์ศาสตร์ มหาวิทยาลัยธรรมศาสตร์.
- สัญญา สัญญาวิวัฒน์. (2515) การพัฒนาชุมชน. กรุงเทพฯ : ไทยวัฒนาพานิช.
- สมทรง เขมะวิชานวัต. (2521) การศึกษากับการพัฒนาชุมชน. กรุงเทพฯ : โรงพิมพ์ทวีกิจการพิมพ์.

- อนุภาพ ธิรลาภ. (2528) การวิเคราะห์เชิงมุดิฐานการมีส่วนร่วมของประชาชนในการพัฒนา  
ชนบท : ศึกษาเฉพาะกรณีอำเภอพิบูลมังสาหาร จังหวัดอุบลราชธานี. กรุงเทพฯ : สาขา  
บริหารรัฐกิจ คณะรัฐศาสตร์ มหาวิทยาลัยธรรมศาสตร์.
- อำนาจ อนันตชัย. (2527) การระดมการมีส่วนร่วมของประชาชนในการพัฒนาชนบท. กรุงเทพฯ :  
บริษัทวิคตอรี เพาเวอร์พอยท์ จำกัด.
- Erwin, William. (1976). *Participation Management : concept, theory and implementation.*  
Atlanta, Ga : Georgia State University.
- Maslow, Abraham M. (1954). *Motivation and personality.* New York : Harper and Brother.



ภาคผนวก

ภาคผนวก ก.

ข้อมูลเกี่ยวกับองค์กร

มหาวิทยาลัยบูรพา  
Burapha University

## การท่องเที่ยวแห่งประเทศไทย สำนักงานภาคกลาง เขต 4

### ความเป็นมา

เริ่มดำเนินการตั้งแต่วันที่ 1 ตุลาคม 2533 โดยในระหว่างรอการก่อสร้างสำนักงานถาวรที่จังหวัดระยอง ได้ขอใช้พื้นที่สำนักงานของ การท่องเที่ยวแห่งประเทศไทย สำนักงานภาคกลาง เป็นที่ทำการชั่วคราว โดยในขณะนั้นมีผู้ปฏิบัติงานเพียง 2 คนเท่านั้น คือหัวหน้าสำนักงาน และผู้ช่วยหัวหน้าสำนักงาน

วันที่ 19 กรกฎาคม 2534 สมาคมธุรกิจท่องเที่ยวจังหวัดระยอง โดย นายคุณ วิจัยกุล นายกสมาคมฯ ในขณะนั้น ได้มีหนังสือ เรียน ผู้ว่าการท่องเที่ยวแห่งประเทศไทย (นายธรรมนุญ ประจวบเหมาะ) แสดงถึงความจำเป็นในการขอให้ ททท. มาตั้งสำนักงานในจังหวัดระยองโดยด่วน (แทนการใช้ที่ทำการร่วมกับสำนักงานพญา) เนื่องจากในขณะนั้น เป็นช่วงที่การท่องเที่ยวของจังหวัดระยองมีการขยายตัวเป็นอย่างสูง

วันที่ 1 ตุลาคม 2534 ททท. สำนักงานระยอง จึงย้ายมาดำเนินการ ชำคราวในจังหวัดระยอง ณ อาคารพาณิชย์ หมู่บ้าน ระยอง ซิตี้ พาร์ค ถนนสายเลี่ยงเมือง ต.เชิงเนิน อ.เมือง จ.ระยอง และได้ใช้ที่ทำการแห่งนี้เรื่องมาจนกระทั่งอาคารสำนักงาน ททท. ระยอง ถาวร แห่งนี้ได้สร้างเสร็จสมบูรณ์ในเดือน มิถุนายน 2536 จึงได้ย้ายมา ณ อาคารแห่งนี้

วันศุกร์ที่ 9 กรกฎาคม 2536 มีพิธีเปิดอาคารสำนักงานฯ อย่างเป็นทางการ โดย นายสาวิทย์ โพธิวิหค รัฐมนตรีประจำสำนักนายกรัฐมนตรี ในขณะนั้น

### ข้อมูลเกี่ยวกับที่ดิน-อาคาร

วันที่ 31 พฤษภาคม 2533 การท่องเที่ยวแห่งประเทศไทย ได้มีหนังสือถึงกระทรวงมหาดไทย เพื่อขออนุญาตใช้ที่ดินสาธารณะประจำตำบล และหมู่บ้าน ในเขตตำบลตะพง จำนวน 7 ไร่

วันที่ 23 สิงหาคม 2533 กระทรวงมหาดไทย มีหนังสือ อนุญาตให้ใช้ที่ดินสาธารณะประจำตำบลและหมู่บ้าน ในเขตตำบลตะพง อำเภอเมือง จังหวัดระยอง เพียง 3 ไร่ 1 งาน 96 ตารางวา (3,490 ไร่)

อาคารสำนักงานระยอง สร้างด้วยงบประมาณ (ไม่รวมค่าใช้จ่ายตกแต่งภายใน และค่าตกแต่งภูมิทัศน์รอบ บริเวณสำนักงาน) 4,700,000 บาท (สี่ล้านเจ็ดแสนบาทถ้วน) ซึ่งมีพื้นที่ใช้สอยภายในอาคารรวมทั้งสิ้น 484.025 ตารางเมตร

## แผนดำเนินงานการตลาด สภก.4 (ระยอง-จันทบุรี)

### การเสนอขาย

1. Road Show จัดนำคณะผู้ประกอบการธุรกิจท่องเที่ยว โรงแรม ส่วนราชการที่เกี่ยวข้อง คณะสื่อมวลชน ของจังหวัดระยองและจันทบุรี เพื่อส่งเสริมการในพื้นที่ ภาคเหนือหรือตะวันออกเฉียงเหนือปีละ 1 ครั้ง เพื่อให้ผู้ประกอบการท่องเที่ยวได้มีโอกาส พบปะและแลกเปลี่ยนธุรกิจกับผู้ประกอบการต่างพื้นที่ ตลอดจนกลุ่มลูกค้าโดยทั่วไป (ตลาด MICE เป็นกลุ่มเป้าหมายที่สำคัญของ ระยอง/จันทบุรี)
2. เชิญผู้ประกอบการ Corporate จาก ภาคกลาง ภาคเหนือ และภาคตะวันออกเฉียงเหนือ มาพบปะกับผู้ประกอบการของพื้นที่ จังหวัดระยอง/จันทบุรี เพื่อเยี่ยมชมสถานที่และเจรจาธุรกิจ (รวมทั้งผู้แทนหน่วยงานภาครัฐและเอกชน ซึ่งมีการจัดประชุมสัมมนาเพื่อให้มีโอกาสได้สำรวจพื้นที่ด้วย)
3. นำคณะผู้ประกอบการธุรกิจท่องเที่ยว โรงแรม สื่อมวลชนหน่วยงานที่เกี่ยวข้องงาน ทั้งภาครัฐและเอกชน เพื่อร่วมงานเสนอขายในงานส่งเสริมการท่องเที่ยวที่สำคัญ NATAS-Singapore/March-April MATTA International Travel Fair-Malaysia/April & September เพื่อสนับสนุนการเดินทางของนักท่องเที่ยวตลาดเอเชียผู้พื้นที่ให้มากขึ้น โดยเฉพาะ Overland Tourist จากประเทศเพื่อนบ้านทางใต้ของไทย
4. จัด Road Show นำคณะผู้ประกอบการธุรกิจท่องเที่ยวหน่วยงานที่เกี่ยวข้องทั้งภาครัฐและเอกชนเพื่อจัดงานเสนอขาย Road Show & Tabletop Sales ในตลาดเป้าหมายที่มีศักยภาพ เช่น Malaysia/Singapore โดยใช้จุดขายเรื่อง Sea & Beach, Sea Food & Tropical Fruits, Golf Destination & MICE (Brand Image-Jewel Coast) ทั้งนี้ โดยร่วมดำเนินงานกับ สภก.3 (พัทยา) และสภก.5 (ตราด) และสำนักงานสิงคโปร์ สำนักงานมาเลเซีย 1-2 ครั้ง/ปี
5. ร่วมงานส่งเสริมการขายซึ่งจัดขึ้นในประเทศ เช่นงาน Thailand Tourism Festival, Thailand Golf Travel Mart, และงานเทศกาลท่องเที่ยวที่จัดขึ้นโดยภาคเอกชนต่าง ๆ ทั้งนี้เพื่อกระแสนการเดินทางมาสู่ยังพื้นที่ระยอง/จันทบุรีให้มากขึ้น

### การประชาสัมพันธ์

1. การให้ข้อมูลข่าวสารในวันหยุด กับนักท่องเที่ยวที่เข้ามาสอบถามข้อมูลที่เกี่ยวข้องกับแหล่งท่องเที่ยว สิ่งอำนวยความสะดวก ร้านอาหาร ที่พัก สินค้าที่ระลึก ฯลฯ
2. จัดทำ Newsletters รายสองเดือน เพื่อเผยแพร่ข่าวสารด้านการท่องเที่ยวและกิจกรรมที่จัดขึ้นในจังหวัดระยอง/จันทบุรี 1,000 ฉบับ/ครั้ง
3. ดึงดูดสื่อมวลชน ในประเทศและต่างประเทศ ซึ่งเดินทางมาทำข่าวในช่วงเทศกาลสำคัญ เช่น งานผลไม้ และ/หรือในช่วงอื่น ๆ 3-5 ครั้ง/เดือน

4. การสำรวจแหล่งท่องเที่ยว/สถานประกอบการ/ร้านอาหารเพื่อปรับปรุงข้อมูลให้ทันสมัย เพื่อให้เผยแพร่ประชาสัมพันธ์ ให้กับนักท่องเที่ยวทั่วไปและผู้สนใจ 1-2 ครั้ง/เดือน
5. เข้าร่วมประชุมกับหน่วยงานที่เกี่ยวข้องทั้งภาครัฐและเอกชนทั้งในระดับภูมิภาค จังหวัด และท้องถิ่น ในเรื่องที่เกี่ยวข้องกับการท่องเที่ยวเชิงการพัฒนาแหล่งบริการการท่องเที่ยว/การส่งเสริมการท่องเที่ยว 40-50 ครั้ง/เดือน
6. การเชิญสื่อมวลชน/ธุรกิจท่องเที่ยว ทักศศึกษาเพื่อส่งเสริมการขายในต่างพื้นที่ 3-4 ครั้ง/ปี
7. การบรรยายให้ความรู้เกี่ยวกับการท่องเที่ยวแก่กลุ่ม/คณะต่างๆ ที่ขอความร่วมมือ ประมาณ 5 ครั้ง/เดือน
8. การผลิตเอกสารประชาสัมพันธ์งานต่างๆ เช่น Press Release, Flyer, Pamphlet เป็นต้น
9. การจัดรายการวิทยุ เพื่อประชาสัมพันธ์กิจกรรม สภท. 4 และ ททท. 4-5 ครั้ง/เดือน
10. การประชาสัมพันธ์ทาง Internet & Website สำนักงาน
11. การจัดนิทรรศการ ในงานต่างๆ เช่น งานของจังหวัด หรืองานอื่นๆ ในพื้นที่จังหวัด ระยอง/จันทบุรี
12. การสนับสนุนและประชาสัมพันธ์ในงานเทศกาล/งานประเพณีต่างๆ เช่น งานวันเด็ก งานปีใหม่ งานวันท่องเที่ยวโลก งานเทศกาลสงกรานต์ งานลอยกระทง เป็นต้น รวมทั้ง กิจกรรมสาธารณะประโยชน์ในพื้นที่ เช่น การแข่งขันกีฬา/การสนับสนุนด้วยรางวัล/ของรางวัล เป็นต้น

#### การโฆษณา

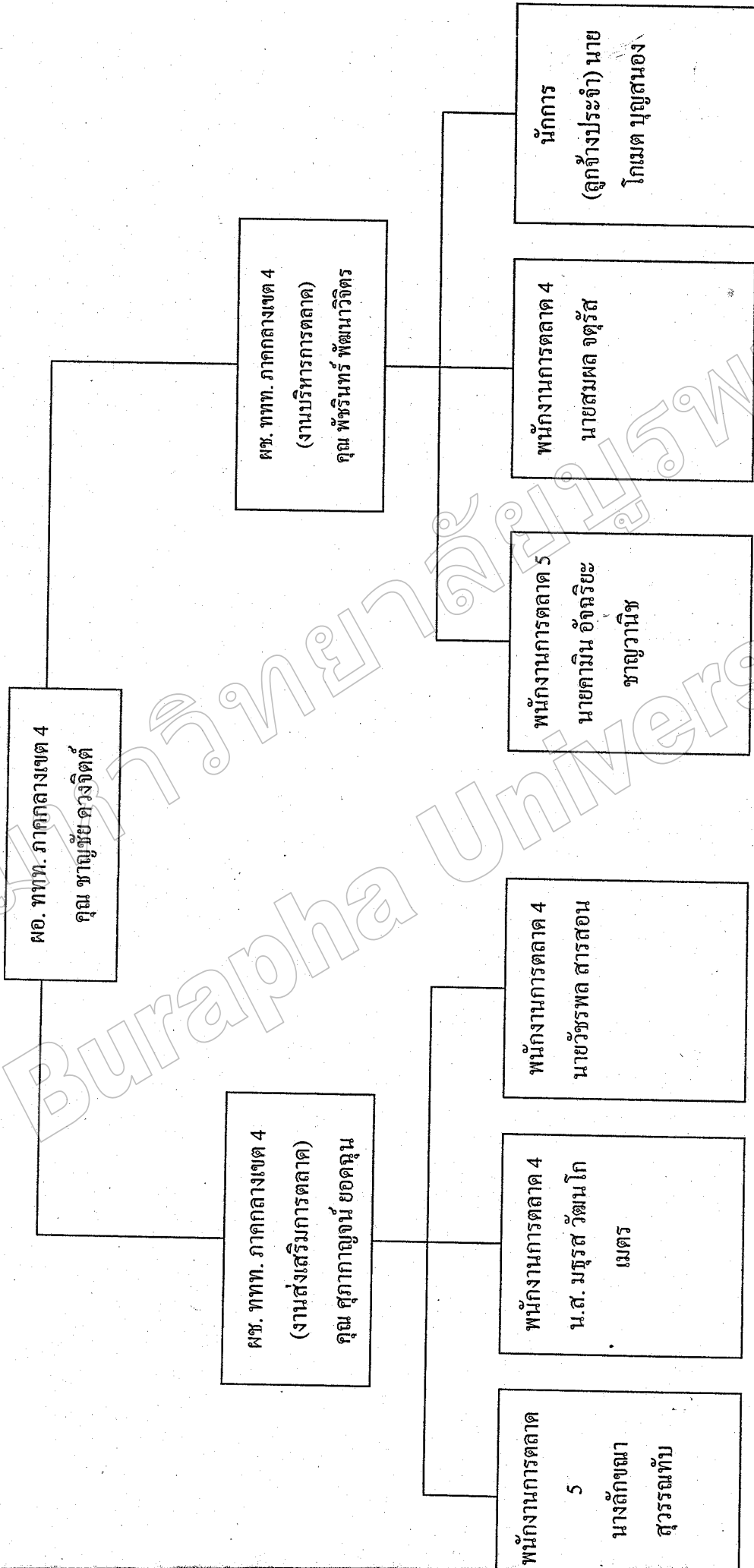
1. การทำ Spot โฆษณาทางวิทยุท้องถิ่น และสถานีวิทยุส่วนกลาง (จส 100 และสถานีร่วมด้วย เช่นกัน) 1 ครั้ง/เดือน
2. จัดทำ Supplement ใน Consumer Magazine ในบางโอกาสเพื่อเสนอขายเส้นทางและขยายตลาด 1 ครั้ง/ไตรมาส
3. จัดทำโฆษณาและบทความใน นสพ. ท้องถิ่น เพื่อสนับสนุนการท่องเที่ยว 1 ครั้ง/ไตรมาส
4. พัฒนา Website & Update Data เพื่อให้นักท่องเที่ยวได้รับรู้ข้อมูลที่ถูกต้อง 2 ครั้ง/ปี

#### การผลิตเอกสารและอุปกรณ์โฆษณา

1. การผลิตเอกสารและเผยแพร่ในรูปแบบต่างๆของจังหวัดระยอง/จันทบุรี Information Brochure, Accommodation & Restaurants, Map, Suggested Destination & Tour Program (ภาษาไทยและภาษาอังกฤษ) 30000 ฉบับ/ชนิด Eng 5000 ฉบับ

2. การผลิตของที่ระลึก และ Collateral
3. ปฏิทิน/ส.ค.ศ./Poster/Sales Kit
4. การผลิตวัสดุเผยแพร่ในรูปแบบ Disc & Digital Format

มหาวิทยาลัยบูรพา  
Burapha University



มหาวิทยาลัยบูรพา

ภาคผนวก ข.

แบบสอบถาม

Burapha University



## แบบสอบถาม

### “การมีส่วนร่วมของชุมชนในการส่งเสริมการท่องเที่ยวเชิงเกษตร”

#### คำชี้แจง

แบบสอบถามนี้เป็นส่วนหนึ่งของการศึกษาเรื่องการมีส่วนร่วมของชุมชนในการส่งเสริมการท่องเที่ยวเชิงเกษตรซึ่งการศึกษาจะเป็นประโยชน์ต่อชุมชนและหน่วยงานในการส่งเสริมการท่องเที่ยวเชิงเกษตรต่อไป จึงใคร่ขอความอนุเคราะห์ ตอบแบบสอบถามตามความเป็นจริง

#### แบบสอบถามมี 2 ส่วนดังนี้

##### ส่วนที่ 1

ข้อมูลทั่วไปของผู้ตอบคำถาม

##### ส่วนที่ 2

ระดับการมีส่วนร่วมในด้านต่าง ๆ ในการส่งเสริมการท่องเที่ยว ,

#### ส่วนที่ 1 ข้อมูลทั่วไป

1. เพศ

( ) (1) ชาย

( ) (2) หญิง

2. ปัจจุบันท่านอายุ

( ) (1) 15-25 ปี

( ) (2) 26-40 ปี

( ) (3) 41-55 ปี

( ) (4) มากกว่า 55 ปีขึ้นไป

3. ปัจจุบันท่านมีรายได้ต่อเดือน

( ) (1) ต่ำกว่า 5,000 บาท

( ) (2) 5,000-10,000 บาท

( ) (3) 10,001-15,000 บาท

( ) (4) 15,001-20,000 บาท

( ) (5) มากกว่า 20,000 บาทขึ้นไป

4. ระยะเวลาที่ท่านอาศัยอยู่ในชุมชน

( ) (1) น้อยกว่า 10 ปี

( ) (2) 10-20 ปี

( ) (3) มากกว่า 20 ปีขึ้นไป

5. ท่านเข้ามามีส่วนร่วมในกลุ่มการท่องเที่ยวเชิงเกษตร

( ) (1) สมัยครึใจ

( ) (2) เพื่อนบ้านชักชวน

( ) (3) มติของเสียงส่วนใหญ่

( ) (4) อื่น ๆ (โปรดระบุ).....

**ส่วนที่ 2** ระดับการมีส่วนร่วมในด้านต่าง ๆ ในการส่งเสริมการท่องเที่ยวเชิงเกษตร  
**คำชี้แจง** ในคำถามแต่ละข้อจะมีคำตอบเรื่องระดับการมีส่วนร่วมใน 5 ระดับ  
 โปรดทำเครื่องหมาย ✓ ลงในช่องตามหัวข้อคำตอบที่ตรงความเป็นจริง

ข้อความ		ระดับการมีส่วนร่วม				
		มากที่สุด	มาก	ปานกลาง	น้อย	น้อยที่สุด
	<b>การมีส่วนร่วมด้านการวางแผน</b>					
1	ท่านมีส่วนร่วมในการค้นหาหรือเสนอแนะปัญหาที่เกิดจากการท่องเที่ยว					
2	ท่านมีส่วนร่วมในการวางแผนจัดกิจกรรมทางการท่องเที่ยว					
3	ท่านมีส่วนร่วมในการเสนอแนะวิธีในการแก้ไขปัญหาที่เกิดจากการท่องเที่ยว					
4	ท่านมีส่วนร่วมในการวิเคราะห์สาเหตุของปัญหา					
5	ท่านมีส่วนร่วมในการจัดลำดับความสำคัญของปัญหา					
6	ท่านได้เข้าร่วมประชุม/สัมมนา กับหน่วยงานราชการ เพื่อเผยแพร่แหล่งท่องเที่ยว					
7	ท่านมีส่วนร่วมในการกำหนดอัตราค่าบริการ และราคาสินค้าแก่นักท่องเที่ยวที่เข้ามาในชุมชน					
8	ท่านได้ร่วมประสานงานกับหน่วยงานของ ททท. ในการประชาสัมพันธ์แหล่งท่องเที่ยวในชุมชน					
9	ท่านได้ร่วมประสานงานกับบริษัทนำเที่ยวในการประชาสัมพันธ์แหล่งท่องเที่ยวในชุมชน					
	<b>การมีส่วนร่วมด้านการปฏิบัติ</b>					
10	ท่านแนะนำให้ข้อมูลเกี่ยวกับการท่องเที่ยวในชุมชนแก่นักท่องเที่ยว					
11	ท่านได้ปรับปรุงสถานที่ท่องเที่ยวในชุมชน เพื่อที่จะใช้ทรัพยากรให้เกิดประโยชน์สูงสุด					
12	ท่านชักชวนให้นักท่องเที่ยวซื้อสินค้า ของที่ระลึกในชุมชน					
13	ท่านได้ปรับปรุงรูปแบบผลิตภัณฑ์ให้ตรงกับความ ต้องการของนักท่องเที่ยว					

ข้อความ		ระดับการมีส่วนร่วม				
		มากที่สุด	มาก	ปานกลาง	น้อย	น้อยที่สุด
14	ท่านพานักท่องเที่ยวเข้าไปชมวิถีชีวิตของชาวบ้าน เพื่อเป็นการเรียนรู้วัฒนธรรมของชุมชน					
15	ท่านร่วมจัดทำป้ายบอกเส้นทางสถานที่ท่องเที่ยวในชุมชน					
16	ท่านร่วมทำแผนผังเพื่อศึกษาแหล่งท่องเที่ยวในชุมชน					
17	ท่านร่วมทำเอกสาร แผ่นพับ โปสเตอร์ เพื่อประชาสัมพันธ์แหล่งท่องเที่ยวในชุมชน					
18	ท่านมีส่วนร่วมในการบริการและอำนวยความสะดวกด้านต่าง ๆ แก่นักท่องเที่ยว					
<b>การมีส่วนร่วมด้านการรับผลประโยชน์</b>						
19	ท่านได้รับความรู้เกี่ยวกับการจัดการการท่องเที่ยวเพิ่มขึ้นจากการปฏิบัติจริง					
20	ท่านมีรายได้ที่เกิดจากกิจกรรมการท่องเที่ยวในชุมชนเพิ่มขึ้น					
21	การจัดให้มีการท่องเที่ยวภายในชุมชนทำให้ชุมชนของท่านพัฒนามีความเจริญมากขึ้น					
22	มีการจ้างงานในชุมชนมากขึ้น					
23	จากการจัดทำการท่องเที่ยวเชิงเกษตรทำให้เกิดการกระจายรายได้ภายในชุมชน					
24	จากการจัดทำการท่องเที่ยวเชิงเกษตรทำให้ท่านได้รู้จักกับบุคคลหลากหลายประเภท					
25	จากที่ได้ร่วมจัดทำการท่องเที่ยวเชิงเกษตรทำให้เพิ่มความสัมพันธ์ระหว่างสมาชิกในชุมชน					
<b>การมีส่วนร่วมในการติดตามผล</b>						
26	ท่านได้สำรวจผลกระทบของสภาพแวดล้อมในชุมชนที่เกิดจากการท่องเที่ยว					
27	ท่านมีส่วนร่วมในการตรวจสอบราคาสินค้าและค่าบริการด้านการท่องเที่ยว					
28	คนในชุมชนต่างก็ตรวจสอบซึ่งกันและกันในการปฏิบัติตามกฎระเบียบ					

ข้อความ		ระดับการมีส่วนร่วม				
		มากที่สุด	มาก	ปานกลาง	น้อย	น้อยที่สุด
29	ท่านมีส่วนร่วมในการควบคุมดูแลให้นักท่องเที่ยวปฏิบัติตามกฎระเบียบที่วางไว้					
30	ท่านสอบถามถึงความต้องการ/ความรู้สึกของนักท่องเที่ยวต่อกิจกรรมท่องเที่ยวที่จัดขึ้น					

มหาวิทยาลัยบูรพา  
Burapha University

## ประวัติย่อของผู้ศึกษา

ชื่อ - สกุล

นางสาวพิมพ์วิไลลักษณ์ มหาวัง

วัน เดือน ปี เกิด

22 เดือนมิถุนายน พุทธศักราช 2525

สถานที่เกิด

อำเภอแม่แตง จังหวัดเชียงใหม่

สถานที่อยู่ปัจจุบัน

54/4 หมู่ 7 ตำบลสบเปิง อำเภอแม่แตง

จังหวัดเชียงใหม่ 50330

ประวัติการศึกษา

พ.ศ. 2537

จบการศึกษาระดับประถมศึกษา

โรงเรียนวัดท่าข้าม

พ.ศ. 2543

จบการศึกษาระดับมัธยมศึกษา

โรงเรียนแม่แตง

พ.ศ. 2547

ศิลปศาสตรบัณฑิต (ศศ.บ.) สาขาการพัฒนารวมชน

มหาวิทยาลัยบูรพา จ.ชลบุรี