

การมีส่วนร่วมของประชาชนในการป้องกันและปราบปรามของเจ้าหน้าที่ตำรวจ
กรณีศึกษาศานีตำรวจภูธรหนองหมากฝ้าย อำเภอวัฒนานคร จังหวัดสระแก้ว

พันตำรวจเอก บุญยก ไชยวงศ์

งานนิพนธ์นี้เป็นส่วนหนึ่งของการศึกษาตามหลักสูตรรัฐศาสตรมหาบัณฑิต

สาขาวิชาการเมืองการปกครอง

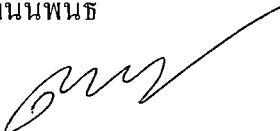
คณะรัฐศาสตร์และนิติศาสตร์ มหาวิทยาลัยบูรพา

เมษายน 2556

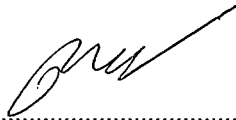
ลิขสิทธิ์เป็นของมหาวิทยาลัยบูรพา

อาจารย์ผู้ควบคุมงานนิพนธ์และคณะกรรมการสอบงานนิพนธ์ ได้พิจารณา
งานนิพนธ์ของ พันตำรวจเอกบุญยก ไชยวงศ์ ฉบับนี้แล้ว เห็นสมควรรับเป็นส่วนหนึ่งของ
การศึกษาตามหลักสูตรรัฐศาสตรมหาบัณฑิต สาขาวิชาการเมืองการปกครอง
ของมหาวิทยาลัยบูรพาได้

อาจารย์ผู้ควบคุมงานนิพนธ์


..... อาจารย์ที่ปรึกษา
(ผู้ช่วยศาสตราจารย์ ดร.ไพฑูรย์ โปธิสว่าง)

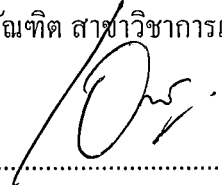
คณะกรรมการสอบปากเปล่า


..... ประธาน
(ผู้ช่วยศาสตราจารย์ ดร.ไพฑูรย์ โปธิสว่าง)


..... กรรมการ
(ร้อยตำรวจเอก ดร.วิเชียร ตันศิริคงคล)


..... กรรมการ
(ผู้ช่วยศาสตราจารย์ (พิเศษ) พันตำรวจเอก ดร. ปกรณ์ มณีปกรณ์)

คณะรัฐศาสตร์และนิติศาสตร์ อนุมัติให้รับงานนิพนธ์ฉบับนี้เป็นส่วนหนึ่งของการศึกษา
ตามหลักสูตรรัฐศาสตรมหาบัณฑิต สาขาวิชาการเมืองการปกครอง ของมหาวิทยาลัยบูรพา


..... คณบดีคณะรัฐศาสตร์และนิติศาสตร์
(ผู้ช่วยศาสตราจารย์ ว่าที่เรือตรี ดร.เอกวิทย์ มณีธร)
วันที่ 30 เดือน เมษายน พ.ศ. 2556

ประกาศคุณูปการ

การศึกษาเรื่อง การมีส่วนร่วมของประชาชนในการป้องกันและปราบปรามของเจ้าหน้าที่ตำรวจ กรณีศึกษาสถานีตำรวจภูธรหนองหมากฝ้าย อำเภอวัฒนานคร จังหวัดสระแก้ว ได้รับความสำเร็จลุล่วงในครั้งนี้ โดยได้รับความกรุณาจากหลายท่านที่ได้อนุเคราะห์ให้ความช่วยเหลืออย่างดียิ่ง ผู้ช่วยศาสตราจารย์ ดร.ไพฑูรย์ โพธิ์สว่าง อาจารย์ที่ปรึกษาและคณะกรรมการควบคุมงานนิพนธ์ที่ให้คำแนะนำตลอดระยะเวลาที่ทำการศึกษางานนิพนธ์ รวมถึงข้อแก้ไขต่าง ๆ เพื่อให้งานนิพนธ์มีความสมบูรณ์ยิ่งขึ้น ทำให้การศึกษาวิจัยครั้งนี้สำเร็จลุล่วงไปได้ด้วยดี ผู้วิจัยรู้สึกซาบซึ้งในความกรุณาของท่าน และขอขอบพระคุณเป็นอย่างสูงมา ณ ที่นี้

การศึกษาจะสำเร็จลง ไม่ได้หากขาดความร่วมมือจากเพื่อนตำรวจสถานีตำรวจภูธรหนองหมากฝ้าย ที่กรุณาให้ความร่วมมือและความสะดวก และขอขอบพระคุณประชาชนทั่วไปในพื้นที่ สถานีตำรวจภูธรหนองหมากฝ้าย ผู้ตอบแบบสอบถามทุกท่าน ได้ผลการศึกษาที่เป็นประโยชน์ที่จะได้นำไปปรับปรุงให้เกิดประสิทธิผลสูงสุดต่อไป

พ.ต.อ. บุญยก ไชยวงศ์

54910279: สาขาวิชา: การเมืองการปกครอง; ร.ม. (การเมืองการปกครอง)

คำสำคัญ: การมีส่วนร่วม/ การป้องกันและปราบปราม/ ตำรวจ/ สถานีตำรวจภูธรหนองหมากฝ้าย
วัฒนานคร/ สระแก้ว

บุญยก ไชยวงศ์: การมีส่วนร่วมของประชาชนในการป้องกันและปราบปรามของ
เจ้าหน้าที่ตำรวจ กรณีศึกษาสถานีตำรวจภูธรหนองหมากฝ้าย อำเภอวัฒนานคร จังหวัดสระแก้ว
(THE PARTICIPATION IN CRIME PREVENTION AND SUPPRESSION OF PEOPLE OF
NONG – MAK - FAI POLICE STATION, SAKAEO PROVINCE) คณะกรรมการการควบคุมงาน
นิพนธ์: เอกวิทย์ มณีธร, ร.ด., ไพฑูรย์ โพธิสว่าง, ร.ด., 62 หน้า. ปี พ.ศ. 2556.

การศึกษาเรื่อง การมีส่วนร่วมของประชาชน ในการป้องกันและปราบปราม ของเจ้าหน้าที่ตำรวจ
กรณีศึกษาสถานีตำรวจภูธรหนองหมากฝ้าย อำเภอวัฒนานคร จังหวัดสระแก้ว มีวัตถุประสงค์เพื่อศึกษาระดับการ
มีส่วนร่วมของประชาชนในการป้องกันและปราบปรามของเจ้าหน้าที่ตำรวจ และปัจจัยที่สัมพันธ์กับการมีส่วน
ร่วมของประชาชนในการป้องกันและปราบปรามอาชญากรรมของเจ้าหน้าที่ตำรวจ ในพื้นที่รับผิดชอบของสถานี
ตำรวจภูธรหนองหมากฝ้าย อำเภอวัฒนานคร จังหวัดสระแก้ว กลุ่มตัวอย่างที่ใช้ในการวิจัย คือ ประชาชนทั่วไป
ในพื้นที่รับผิดชอบตำบลหนองหมากฝ้าย มีทั้งหมด 4 ตำบล ได้แก่ ตำบลหนองน้ำใส ตำบลช่องกุ่ม ตำบลหนอง
หมากฝ้าย ตำบลแซร์อ้อ ผู้วิจัยเลือกกลุ่มตัวอย่างแบบง่าย คำนวณหาขนาดกลุ่มตัวอย่างโดยใช้สูตรของ Yamane
ได้ขนาดของกลุ่มตัวอย่างจำนวน 395 คน เครื่องมือที่ใช้ในการศึกษาครั้งนี้เป็นแบบสอบถามเรื่องการมีส่วนร่วม
ของประชาชนในการป้องกันและปราบปรามอาชญากรรม ของประชาชนทั่วไปในพื้นที่รับผิดชอบตำบลหนอง
หมากฝ้าย อำเภอวัฒนานคร จังหวัดสระแก้ว วิเคราะห์ข้อมูลโดยใช้ การแจกแจงความถี่ ค่าร้อยละ การหาค่าเฉลี่ย
ส่วนเบี่ยงเบนมาตรฐาน ใช้สถิติ Impendent (t-Test) และ One way ANOVA (F-test) ในการทดสอบสมมติฐาน
และทดสอบความแตกต่างรายคู่ ด้วยวิธีการของเชฟเฟ

ผลการวิจัยพบว่ากลุ่มตัวอย่างส่วนใหญ่เป็นเพศชาย ร้อยละ 71.6 มีอายุ 41-50 ปีมากที่สุด ร้อยละ
33.4 สำเร็จการศึกษาระดับมัธยมศึกษาปีที่ 3 ร้อยละ 23.5 กลุ่มตัวอย่างส่วนใหญ่มีอาชีพเกษตรกร คิดเป็นร้อย
ละ 23.5 มีรายได้เฉลี่ยต่อเดือน 10,000-15,000 บาท มากที่สุด คิดเป็นร้อยละ 40.3 และการเข้าร่วมกิจกรรม/
สมาชิกกลุ่ม ในการมีส่วนร่วมป้องกันและปราบปรามของเจ้าหน้าที่ตำรวจ คิดเป็นร้อยละ 59.0 ระดับการมีส่วน
ร่วมในการป้องกันและปราบปรามของเจ้าหน้าที่ตำรวจสถานีตำรวจภูธรหนองหมากฝ้าย โดยรวมทุกด้านอยู่ใน
ระดับมาก เมื่อพิจารณาเป็นรายด้านปรากฏว่า การมีส่วนร่วมในการปฏิบัติ มีค่าเฉลี่ยสูงสุด อยู่ในระดับมาก
รองลงมาคือ การมีส่วนร่วมในการวางแผนปฏิบัติ อยู่ในระดับมาก สำหรับค่าเฉลี่ยต่ำสุด คือ การมีส่วนร่วมในการ
ประเมินผล อยู่ในระดับมาก ผลการเปรียบเทียบปัจจัยส่วนบุคคลที่ต่างกัน โดยการทดสอบสมมติฐานพบว่า
ประชาชนที่มีอายุ และมีรายได้ที่ต่างกัน มีระดับการมีส่วนร่วมในการป้องกันและปราบปรามอาชญากรรมของ
เจ้าหน้าที่ตำรวจสถานีตำรวจภูธรหนองหมากฝ้ายแตกต่างกัน

สารบัญ

	หน้า
บทคัดย่อภาษาไทย.....	ง
สารบัญ.....	จ
สารบัญตาราง.....	ช
สารบัญภาพ.....	ฉ
บทที่	
1 บทนำ.....	1
ความสำคัญและที่มาของปัญหาที่ทำการวิจัย.....	1
วัตถุประสงค์.....	3
ขอบเขตของการวิจัย.....	4
สมมติฐานของการวิจัย.....	4
ประโยชน์ที่คาดว่าจะได้รับ.....	4
นิยามศัพท์เฉพาะ.....	5
กรอบแนวคิดในการวิจัย.....	6
กรอบแนวคิดในการวิจัย.....	6
2 เอกสารและงานวิจัยที่เกี่ยวข้อง.....	7
แนวคิดการมีส่วนร่วม (Participation Process Approach).....	7
ทฤษฎีเกี่ยวกับการมีส่วนร่วม.....	10
แนวความคิดเกี่ยวกับการป้องกันปราบปรามอาชญากรรม.....	11
งานวิจัยที่เกี่ยวข้อง.....	12
3 วิธีดำเนินการวิจัย.....	14
การสุ่มกลุ่มตัวอย่างและเปรียบเทียบประชากร.....	14
เครื่องมือที่ใช้ในการศึกษา.....	15
การเก็บรวบรวมข้อมูล.....	16
การวิเคราะห์ข้อมูล.....	17
4 ผลการวิเคราะห์ข้อมูล.....	20
ผลการวิเคราะห์ข้อมูล.....	20

สารบัญ (ต่อ)

บทที่	หน้า
ส่วนที่ 1 ผลการวิเคราะห์ข้อมูลผลปัจจัยส่วนบุคคล.....	21
ส่วนที่ 2 ผลการวิเคราะห์ข้อมูลระดับการมีส่วนร่วมของประชาชนในการป้องกันและ ปราบปรามของเจ้าหน้าที่ตำรวจ.....	22
ส่วนที่ 3 ผลการวิเคราะห์ข้อมูลเพื่อทดสอบสมมติฐาน.....	28
5 สรุปผล อภิปรายผล และข้อเสนอแนะ.....	35
สรุปผลการวิจัย.....	35
อภิปรายผล.....	39
ข้อเสนอแนะ.....	44
ข้อเสนอแนะสำหรับการวิจัยครั้งต่อไป.....	45
บรรณานุกรม.....	46
ภาคผนวก.....	48
ประวัติย่อของผู้วิจัย.....	62

สารบัญตาราง (ต่อ)

ตารางที่	หน้า
11	เปรียบเทียบความแตกต่าง ระดับการมีส่วนร่วมในการป้องกันและปราบปรามของ เจ้าหน้าที่ตำรวจสถานีตำรวจภูธรหนองหมากฝ้าย อำเภอวัฒนานคร จังหวัดสระแก้ว โดยรวม จำแนกตามอาชีพ..... 31
12	เปรียบเทียบความแตกต่าง ระดับการมีส่วนร่วมในการป้องกันและปราบปรามของ เจ้าหน้าที่ตำรวจสถานีตำรวจภูธรหนองหมากฝ้าย อำเภอวัฒนานคร จังหวัดสระแก้ว โดยรวม จำแนกตามรายได้เฉลี่ยต่อเดือน..... 31
13	เปรียบเทียบค่าเฉลี่ยรายคู่ ระดับการมีส่วนร่วมในการป้องกันและปราบปรามของ เจ้าหน้าที่ตำรวจสถานีตำรวจภูธรหนองหมากฝ้าย โดยรวม ด้านการประเมินผล จำแนกตามรายได้เฉลี่ยต่อเดือน..... 32
14	เปรียบเทียบความแตกต่าง ระดับการมีส่วนร่วมในการป้องกันและปราบปรามของ เจ้าหน้าที่ตำรวจสถานีตำรวจภูธรหนองหมากฝ้าย โดยรวม จำแนกตามการเข้า ร่วมกิจกรรม/สมาชิกกลุ่ม..... 33
15	สรุปผลการทดสอบสมมติฐาน โดยรวม..... 34

สารบัญตาราง

ตารางที่	หน้า
1	จำนวน/กลุ่มประชาชนในพื้นที่รับผิดชอบตำบลหนองหมากฝ้าย..... 14
2	จำนวนและค่าร้อยละของผู้ตอบแบบสอบถาม จำแนกตามปัจจัยส่วนบุคคล 21
3	ค่าเฉลี่ยและค่าเบี่ยงเบนมาตรฐาน ระดับการมีส่วนร่วมของประชาชนในการป้องกันและปราบปรามของเจ้าหน้าที่ตำรวจสถานีตำรวจภูธรหนองหมากฝ้าย ในภาพรวม..... 23
4	ค่าเฉลี่ยและค่าเบี่ยงเบนมาตรฐาน ระดับการมีส่วนร่วมของประชาชนในการป้องกันและปราบปรามของเจ้าหน้าที่ตำรวจสถานีตำรวจภูธรหนองหมากฝ้าย อำเภอวัฒนานคร จังหวัดสระแก้ว ด้านการมีส่วนร่วมในการวางแผนปฏิบัติ..... 23
5	ค่าเฉลี่ยและค่าเบี่ยงเบนมาตรฐาน ระดับการมีส่วนร่วมของประชาชนในการป้องกันและปราบปรามของเจ้าหน้าที่ตำรวจสถานีตำรวจภูธรหนองหมากฝ้าย ด้านการมีส่วนร่วมในการปฏิบัติ 25
6	ค่าเฉลี่ยและค่าเบี่ยงเบนมาตรฐาน ระดับการมีส่วนร่วมของประชาชนในการป้องกันและปราบปรามของเจ้าหน้าที่ตำรวจสถานีตำรวจภูธรหนองหมากฝ้าย ด้านการมีส่วนร่วมในการประเมินผล 26
7	การเปรียบเทียบระดับการมีส่วนร่วมในการป้องกันและปราบปรามอาชญากรรมของเจ้าหน้าที่ตำรวจสถานีตำรวจภูธรหนองหมากฝ้าย อำเภอวัฒนานคร จังหวัดสระแก้ว โดยรวมทุกด้าน จำแนกตามเพศ..... 28
8	เปรียบเทียบความแตกต่าง ระดับการมีส่วนร่วมในการป้องกันและปราบปรามของเจ้าหน้าที่ตำรวจสถานีตำรวจภูธรหนองหมากฝ้าย อำเภอวัฒนานคร จังหวัดสระแก้ว จำแนกตามอายุ..... 29
9	เปรียบเทียบค่าเฉลี่ยรายคู่ ระดับการมีส่วนร่วมในการป้องกันและปราบปรามของเจ้าหน้าที่ตำรวจสถานีตำรวจภูธรหนองหมากฝ้าย โดยรวม จำแนกตามอายุ..... 29
10	เปรียบเทียบความแตกต่าง ระดับการมีส่วนร่วมในการป้องกันและปราบปรามของเจ้าหน้าที่ตำรวจสถานีตำรวจภูธรหนองหมากฝ้าย อำเภอวัฒนานคร จังหวัดสระแก้ว โดยรวม จำแนกตามระดับการศึกษา..... 30

สารบัญญภาพ

ภาพที่		หน้า
1	กรอบแนวคิดในการวิจัย	6
2	การประชุมร่วมกันระหว่างประชาชนและเจ้าหน้าที่ตำรวจ.....	53
3	การประชุมร่วมกันระหว่างประชาชนและเจ้าหน้าที่ตำรวจ และคณะกรรมการ.....	54
4	การร่วมประชุม คณะกรรมการตรวจสอบ ติดตาม การบริหารงานตำรวจ	54
5	การประชุมร่วมกันระหว่างประชาชนและเจ้าหน้าที่ตำรวจ และกำนันผู้ใหญ่บ้าน.....	55
6	การร่วมประชุม กำนันผู้ใหญ่บ้านตำบลแซร์อ้อ	55
7	การออกความคิดเห็นร่วมกัน ระหว่างประชาชน และเจ้าหน้าที่ตำรวจ	56
8	การร่วมประชุม กำนันผู้ใหญ่บ้านตำบลแซร์อ้อและ เจ้าหน้าที่ตำรวจ.....	56
9	การร่วมประชุมระหว่างคณะกรรมการ และเจ้าหน้าที่ตำรวจ	57
10	การร่วมประชุม กต.ตร.ภาคประชาชน สภ.หนองหมากฝ้าย	57
11	การร่วมกิจกรรมอำเภอยิ้มของ อ.วัฒนานคร	58

บทที่ 1

บทนำ

ความสำคัญและที่มาของปัญหาที่ทำการวิจัย

ปัญหาอาชญากรรมเป็นปัญหาที่พบว่า ในปัจจุบันมีความสลับซับซ้อนของการประกอบอาชญากรรมมากขึ้น มีการรวมกลุ่มในลักษณะองค์กรอาชญากรรม หรือเครือข่ายอาชญากรรมข้ามชาติ ซึ่งมีผลกระทบและความรุนแรงมากกว่าในอดีต ที่มักเป็นอาชญากรรมพื้นฐานไม่สลับซับซ้อน ผู้ประกอบอาชญากรรมมีจำนวนน้อย เป็นผู้ด้อยโอกาสในสังคมหรือมีการศึกษาน้อย และไม่มีการใช้เทคโนโลยีขั้นสูง ในปัจจุบันกลับพบว่าอาชญากรรมมีการใช้เทคโนโลยีขั้นสูงทันสมัย โดยเฉพาะคอมพิวเตอร์ในการกระทำผิดมากขึ้น และผู้ประกอบอาชญากรรมอาจจะไม่ใช่ผู้ที่ไม่มีการศึกษาหรือเป็นผู้ด้อยโอกาสในสังคมอีกต่อไป ดังจะเห็นได้จากข่าวอาชญากรรมที่นำเสนอตามหน้าหนังสือพิมพ์ หรือรายการทางโทรทัศน์ อาทิ อาชญากรรมทางเศรษฐกิจ อาชญากรรมคอปกขาว (นวลจันทร์ ทศนชัยกุลม, 2548) แก๊งคอลเซ็นเตอร์ เป็นต้น

อาชญากรรม คือ การทำความผิดทางอาญา ซึ่งเป็นปัญหาของสังคมอย่างหนึ่งที่มีผลกระทบต่อความปลอดภัยในชีวิต และทรัพย์สินเป็นจำนวนมาก โดยการทำความผิดทางอาญานั้นได้กระทำขึ้นโดย “อาชญากร” เช่น คดีฆ่าผู้อื่น ทำร้ายร่างกาย ข่มขืนกระทำชำเรา ลักทรัพย์ ชิงทรัพย์ ฆังทรัพย์ และปล้นทรัพย์ เป็นต้น ปัจจุบันนี้ผู้ก่ออาชญากรรมไม่ใช่ผู้ที่ไม่มีการศึกษาหรือด้อยโอกาสเท่านั้น ในบางครั้งอาจเป็นผู้ที่มีการศึกษาคดีหรือมีโอกาสทางสังคมที่ดี อาชญากรรมจึงเป็นปัญหาที่มีผลกระทบต่อสังคมส่วนรวม การป้องกันและปราบปราม ถือเป็นภารกิจที่สำคัญประการหนึ่งของเจ้าหน้าที่ตำรวจ เพื่อรักษาความสงบเรียบร้อยของสังคม ซึ่งภารกิจดังกล่าวจะไม่สามารถดำเนินการให้สำเร็จลุล่วงได้ โดยหน่วยงานของตำรวจเพียงหน่วยงานเดียว แต่จำเป็นต้องยังที่ ต้องได้รับความร่วมมือจากประชาชนในสังคม หรือชุมชน ดังนั้นการแสวงหาความร่วมมือจากประชาชน รวมถึงการสร้างจิตอาสา ปลุกจิตสำนึกการเป็นเจ้าของชุมชนร่วมกัน จึงเป็นแนวคิดในการป้องกันอาชญากรรมเชิงรุก ที่เจ้าหน้าที่ตำรวจมีความตระหนัก และนำมาเป็นกลยุทธ์ในการปฏิบัติงาน ให้สอดคล้องกับสถานการณ์ปัจจุบันที่สังคมมีความสลับซับซ้อนมากขึ้น โดยให้ประชาชนมีส่วนร่วมในการป้องกันและปราบปรามอาชญากรรม และสร้างจิตสำนึก จิตอาสาในการป้องกันอาชญากรรม ให้ประชาชนตระหนักว่า อาชญากรรมเป็นเรื่องของทุกคนในสังคม และสังคมต้องมีส่วนร่วมในการรับผิดชอบปัญหานี้ด้วย

อาชญากรรม เป็นการกระทำผิดที่มีอันตรายมีความรุนแรง และเป็นภัยต่อชีวิต ร่างกาย และทรัพย์สิน เป็นการกระทำที่ต้องมีการลงโทษผู้กระทำผิดตามกฎหมาย ผู้กระทำผิดควรต้องได้รับผลตอบแทนจากสังคมโดยรวม ทุกคนที่เดือดร้อนต่างต้องการให้ขจัดคนร้ายด้วยวิธีการใดก็ตามออกไปจากสังคม ดังนั้นการทำความผิดจึงเป็นการแยกคนออกเป็นสองกลุ่ม คือ คนดี และคนชั่ว การที่คนรวมตัวกันเป็นกลุ่ม ชุมชน สังคม เมื่อวันเวลาผ่านไปสังคมย่อมมีการขยายจำนวนสมาชิกเพิ่มมากขึ้น เกิดการขัดแย้ง เบียดเบียน รังแก เอาเปรียบ วิวาท และทำร้ายกัน ทั้งร่างกายและจิตใจ โดยมีรูปแบบต่าง ๆ หลากหลาย ความสลับซับซ้อนในวิธีการและกลุ่มคน กระทำผิดมีจำนวนเพิ่มขึ้น ความรุนแรงก็ยิ่งมีมากขึ้นด้วย ดังนั้นอาชญากรรมจึงเป็นปัญหาที่มีผลกระทบต่อสังคมส่วนรวมการป้องกันและปราบปรามอาชญากรรมจึงมีวัตถุประสงค์เพื่อรักษาความสงบเรียบร้อยของสังคม อันเป็นภารกิจที่สำคัญประการหนึ่งของเจ้าหน้าที่ตำรวจ ซึ่งภารกิจดังกล่าวจะไม่สามารถดำเนินการได้ด้วยเจ้าหน้าที่ตำรวจเพียงลำพัง แต่ต้องได้รับความร่วมมือจากประชาชนและชุมชน ฉะนั้นการแสวงหาความร่วมมือจากประชาชน รวมถึงการสร้างจิตสำนึก การเป็นเจ้าของชุมชนร่วมกัน จึงเป็นแนวคิดในการป้องกันอาชญากรรมเชิงรุก ที่เจ้าหน้าที่ตำรวจมีความตระหนัก และนำมาใช้เป็นกลยุทธ์ในการปฏิบัติงาน ให้สอดคล้อง เหมาะสมกับสถานการณ์ปัจจุบันที่สังคม

มีความสลับซับซ้อนมากขึ้น โดยการมีส่วนร่วมของประชาชนในการป้องกันและปราบปรามอาชญากรรม และสร้างจิตสำนึกในการป้องกันและปราบปรามอาชญากรรมร่วมกันให้ประชาชนเห็นว่า อาชญากรรมไม่ใช่ปัญหาของใครคนใดคนหนึ่ง แต่เป็นเรื่องของทุกคนในชุมชนในสังคม ดังนั้นสังคมและชุมชนจึงต้องมีส่วนร่วมในการรับผิดชอบปัญหาดังกล่าว

จากปัญหาข้างต้นที่กล่าวมานั้น ทางสำนักงานตำรวจแห่งชาติจึงได้มีการปรับ โครงสร้างสำนักงานตำรวจแห่งชาติใหม่โดยมีผลบังคับใช้เมื่อวันที่ 1 กรกฎาคม 2548 สาระสำคัญเน้นไปที่งานบริการและการเป็นที่พึ่งของประชาชน ไปจนถึงการปราบปรามอาชญากรรมทุกรูปแบบ ซึ่งโครงสร้างใหม่นี้จะทำให้ตำรวจในแต่ละพื้นที่มีความคล่องตัวในการทำงานมากขึ้น และเป็นการให้ความสำคัญกับตำรวจบ้านหรือตำรวจชุมชน ที่มาจากการเป็นอาสาสมัครของประชาชนที่สนใจในการช่วยเหลือราชการ คนกลุ่มนี้จะเป็นกำลังสำคัญ ในการช่วยเสริมสร้างงานของเจ้าหน้าที่ตำรวจได้เป็นอย่างดี อีกทั้งเป็นการสร้างเครือข่ายของเจ้าหน้าที่ให้ครอบคลุมถึงประชาชนอีกด้วย ความรับผิดชอบของเจ้าหน้าที่ตำรวจในสังคมปัจจุบันมีขอบเขตกว้างขวางมากทั้งที่เกี่ยวข้องกับอาชญากรรมและที่ไม่เกี่ยวข้องกับอาชญากรรม เช่น การรักษาความมั่นคงภายในของชาติ การสืบสวนสอบสวนคดีต่าง ๆ การคุ้มครองและป้องกันชีวิตและทรัพย์สินของประชาชน การทำให้การดำเนินชีวิตของประชาชนเกิดความสงบสุขในสังคม เป็นต้น จะเห็นได้ว่า หากเจ้าหน้าที่

ตำรวจจะต้องปฏิบัติงานโดยลำพังย่อมจะทำให้สำเร็จได้ยาก โดยเฉพาะปัญหาในเรื่องอาชญากรรม ซึ่งเป็นปัญหาพื้นฐานที่ทุกคนในสังคม จะต้องร่วมกันรับผิดชอบในการกำหนดมาตรการ หรือแนวทางในการแก้ไข ความร่วมมือสนับสนุนระหว่างเจ้าหน้าที่ตำรวจกับประชาชนในการป้องกัน และปราบปรามอาชญากรรมจึงมีความสำคัญอย่างยิ่งทั้งในแง่ทฤษฎี และกระบวนการปฏิบัติ (สำนักงานตำรวจแห่งชาติ, 2549)

สถานีตำรวจภูธรหนองหมากฝ้าย ตั้งอยู่เลขที่ 309 หมู่ 5 ตำบลหนองหมากฝ้าย อำเภอวัฒนานคร จังหวัดสระแก้ว ห่างจากตัวอำเภอวัฒนานคร ไปทางทิศเหนือ ตามถนนวัฒนานคร-แซร์อ้อ ประมาณ 20 กม. สถานีตำรวจภูธรหนองหมากฝ้าย สร้างเมื่อปี พ.ศ. 2513 โดยใช้เป็นที่พักสายตรวจประจำตำบล ต่อมาได้ยกฐานะขึ้นเป็นสถานีตำรวจภูธรหนองหมากฝ้าย ใน พ.ศ. 2517 โดยมีคาบตำรวจและกำนันตำรวจเป็นหัวหน้าสถานีตำรวจ และในปัจจุบันสำนักงานตำรวจแห่งชาติ ได้มีคำสั่งเมื่อวันที่ 10 กุมภาพันธ์ 2554 ได้ยกฐานะจากหัวหน้าสถานีตำรวจเป็นผู้กำกับการสถานีตำรวจ จากข้อมูลการเปรียบเทียบผลการปราบปรามอาชญากรรม ช่วงปีงบประมาณ 2553-2554 พบว่ามีแนวโน้มสูงขึ้น จึงจำเป็นอย่างยิ่งที่จะต้องปรับวิธีการปฏิบัติงานของเจ้าหน้าที่ตำรวจ เนื่องจาก ทางสถานีตำรวจภูธรหนองหมากฝ้าย มีปัญหาในด้านกำลังพล ยานพาหนะ และงบประมาณไม่เพียงพอ ดังนั้นจึงต้องอาศัยงานชุมชนและมวลชนสัมพันธ์ และแสวงหาความร่วมมือกันระหว่างตำรวจกับประชาชนในการแก้ไขปัญหาอาชญากรรม และปัญหาต่าง ๆ อันเกี่ยวกับความสงบเรียบร้อยของชุมชน ให้บรรลุเป้าหมายตามยุทธศาสตร์ที่ 3 ของสำนักงานตำรวจแห่งชาติ พ.ศ. 2554-2564 ด้านการมีส่วนร่วมของประชาชนและเครือข่ายการปฏิบัติงานของตำรวจ ตัวชี้วัดยุทธศาสตร์ที่ 3 ความปลอดภัยในชีวิตและทรัพย์สินของประชาชนเพื่อควบคุมอาชญากรรมให้อยู่ในระดับที่ไม่กระทบต่อการดำเนินชีวิตอย่างปกติสุขของประชาชน และตามนโยบายสำนักงานตำรวจแห่งชาติ (สำนักงานตำรวจแห่งชาติ, 2549)

ผู้วิจัยในฐานะผู้กำกับการสถานีตำรวจภูธรหนองหมากฝ้ายคนแรก มีความสนใจอยากทราบว่า การมีส่วนร่วมของประชาชนมีผลมากน้อยเพียงใด และมีปัจจัยส่วนบุคคลอะไรบ้างที่สัมพันธ์กับการมีส่วนร่วมของประชาชนในการป้องกันและปราบปรามของเจ้าหน้าที่ตำรวจ

วัตถุประสงค์

1. เพื่อศึกษาระดับการมีส่วนร่วมของประชาชนในการป้องกันและปราบปรามของเจ้าหน้าที่ตำรวจในพื้นที่รับผิดชอบของสถานีตำรวจภูธรหนองหมากฝ้าย อำเภอวัฒนานคร จังหวัดสระแก้ว

2. เพื่อเปรียบเทียบปัจจัยส่วนบุคคลที่ต่างกันกับการมีส่วนร่วมของประชาชนในการป้องกันและปราบปรามอาชญากรรมของเจ้าหน้าที่ตำรวจ

ขอบเขตของการวิจัย

1. ประชาชนที่ใช้ในการวิจัย ได้แก่ ประชาชนทั่วไป ในพื้นที่รับผิดชอบของสถานีตำรวจภูธรหนองหมากฝ้าย อำเภอวัฒนานคร จังหวัดสระแก้ว
2. ระยะเวลาที่ใช้ในการวิจัย กรกฎาคม – สิงหาคม พ.ศ. 2555

สมมติฐานของการวิจัย

1. ประชาชนที่มีเพศต่างกันมีระดับการมีส่วนร่วมในการป้องกันและปราบปรามอาชญากรรมของเจ้าหน้าที่ตำรวจที่แตกต่างกัน
2. ประชาชนที่มีอายุต่างกัน มีระดับการมีส่วนร่วมในการป้องกันและปราบปรามอาชญากรรมของเจ้าหน้าที่ตำรวจ แตกต่างกัน
3. ประชาชนที่มีการศึกษาต่างกัน มีระดับการมีส่วนร่วมในการป้องกันและปราบปรามอาชญากรรมของเจ้าหน้าที่ตำรวจ แตกต่างกัน
4. ประชาชนที่มีอาชีพต่างกัน มีระดับการมีส่วนร่วมในการป้องกันและปราบปรามอาชญากรรมของเจ้าหน้าที่ตำรวจ แตกต่างกัน
5. ประชาชนที่มีรายได้ต่างกัน มีระดับการมีส่วนร่วมในการป้องกันและปราบปรามอาชญากรรมของเจ้าหน้าที่ตำรวจ แตกต่างกัน
6. การร่วมกิจกรรม/สมาชิกกลุ่ม เป็นปัจจัยที่มีระดับการมีส่วนร่วมของประชาชนในการป้องกันและปราบปรามอาชญากรรม

ประโยชน์ที่คาดว่าจะได้รับ

1. ทราบถึงระดับการมีส่วนร่วมของประชาชนในการป้องกันและปราบปรามอาชญากรรมของเจ้าหน้าที่ตำรวจ กรณีศึกษา สถานีตำรวจภูธรหนองหมากฝ้าย อำเภอวัฒนานคร จังหวัดสระแก้ว
2. มีความรู้ความเข้าใจมากขึ้นเกี่ยวกับบทบาทหน้าที่ของเจ้าหน้าที่ตำรวจในการป้องกันและปราบปรามของสถานีตำรวจภูธรหนองหมากฝ้าย อำเภอวัฒนานคร จังหวัดสระแก้ว
3. ใช้เป็นแนวทางในการพัฒนาการมีส่วนร่วมของประชาชนในพื้นที่รับผิดชอบของสถานีตำรวจภูธรหนองหมากฝ้าย อำเภอวัฒนานคร จังหวัดสระแก้วได้

นิยามศัพท์เฉพาะ

การมีส่วนร่วม หมายถึง ความร่วมมือของประชาชนในการวางแผน การปฏิบัติ และการประเมินผลการปฏิบัติในการป้องกันและปราบปรามอาชญากรรม ที่มีความสัมพันธ์ในท้องถิ่นเดียวกัน ที่จะรับผิดชอบและกระทำบางสิ่งบางอย่างในชุมชน

การมีส่วนร่วมในการวางแผน หมายถึง การมีส่วนร่วมในการวางแผนดำเนินกิจกรรมดำเนินงาน เป็นขั้นตอนที่จะช่วยให้รู้จักวิธีการคิด การตัดสินใจอย่างมีเหตุผล รู้จักการนำเอาปัจจัยข่าวสารข้อมูลต่าง ๆ มาใช้ในการวางแผน

การมีส่วนร่วมในการปฏิบัติ หมายถึง การเข้าร่วมในการดำเนินกิจกรรม ดำเนินงานตามที่ได้วางแผนไว้

การมีส่วนร่วมในการประเมินผลการปฏิบัติ หมายถึง เมื่อดำเนินกิจกรรม ดำเนินงานเสร็จสิ้นแล้ว ได้เข้ามามีส่วนร่วมในการตรวจตราดูแล รักษาและประเมินผลประโยชน์ที่เกิดขึ้นจากการดำเนินกิจกรรม

การป้องกันอาชญากรรม หมายถึง การลดช่องทางหรือ โอกาสในการกระทำผิดหรือการประกอบอาชญากรรม

ชุมชน หมายถึง กลุ่มประชาชน ผู้นำชุมชน และผู้ที่อาศัยอยู่ในพื้นที่รับผิดชอบของสถานีตำรวจภูธรหนองหมากฝ้าย อำเภอวัฒนานคร จังหวัดสระแก้ว

อาชญากรรม หมายถึง การกระทำที่ก่อให้เกิดอันตรายต่อสังคมส่วนรวม โดยกฎหมายที่ในขณะนั้นบัญญัติว่าเป็นความผิดและได้กำหนดบทลงโทษไว้สำหรับผู้กระทำผิด

เพศ หมายถึง ประชาชนผู้ที่อาศัยอยู่ในพื้นที่รับผิดชอบของสถานีตำรวจภูธรหนองหมากฝ้าย อำเภอวัฒนานคร จังหวัดสระแก้วซึ่งมีเพศชาย และหญิง

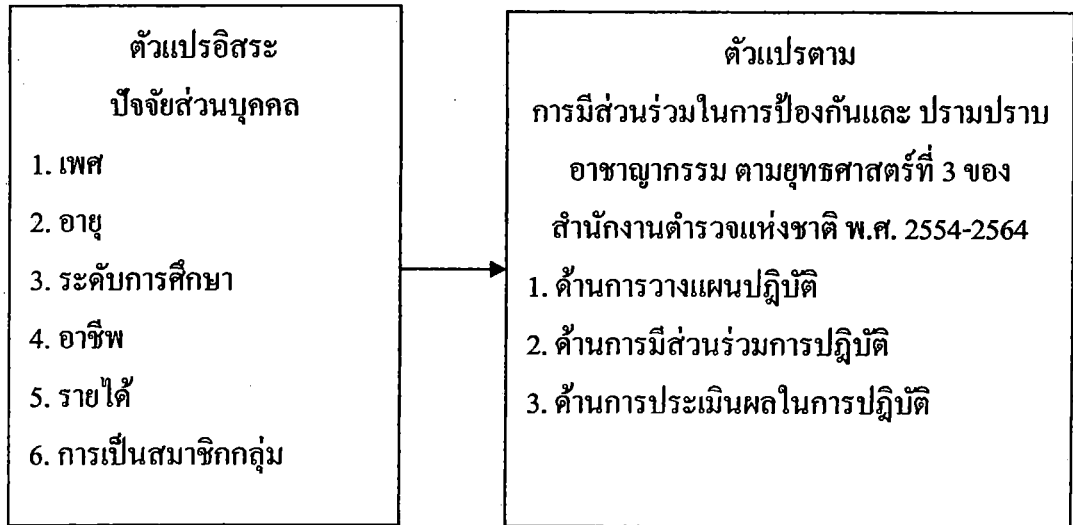
อายุ หมายถึง ระยะเวลาที่ประชาชนผู้ที่อาศัยอยู่ในพื้นที่รับผิดชอบของสถานีตำรวจภูธรหนองหมากฝ้าย อำเภอวัฒนานคร จังหวัดสระแก้ว นับเป็นปีจนถึงปัจจุบัน แบ่งเป็น อายุน้อยกว่า 30 ปี, 31-40 ปี, 41-50 ปี และ 51 ปี ขึ้นไป

การศึกษา หมายถึง ระดับการศึกษาขั้นสูงสุดของระบบการศึกษาที่ใช้อยู่ในปัจจุบันของประชาชนผู้ที่อาศัยอยู่ในพื้นที่รับผิดชอบของสถานีตำรวจภูธรหนองหมากฝ้าย อำเภอวัฒนานคร จังหวัดสระแก้ว ซึ่งประกอบด้วย ประถมศึกษาปีที่ 6 มัธยมศึกษาปีที่ 3 มัธยมศึกษาปีที่ 6/ปวช อนุปริญญา/ปวท. ปวส. ปริญญาตรี สูงกว่าปริญญาตรี

อาชีพ หมายถึง งานที่ทำโดยได้รับค่าตอบแทนเป็นอาชีพหลัก หรือเป็นงานประจำ รวมถึงผู้ที่ศึกษาเล่าเรียน โดยได้รับการสนับสนุนการเงินจากผู้ปกครอง พ่อ แม่ และอื่น ๆ

ประกอบด้วย ไม่ได้ประกอบอาชีพ ข้าราชการ/ รัฐวิสาหกิจ รับจ้าง ค้าขาย/ธุรกิจส่วนตัว พนักงาน
เอกชน เกษตรกร และอื่น ๆ เช่น แม่บ้าน ฯลฯ

กรอบแนวคิดในการวิจัย



ภาพที่ 1 กรอบแนวคิดในการวิจัย

บทที่ 2

เอกสารและงานวิจัยที่เกี่ยวข้อง

แนวคิดการมีส่วนร่วม (Participation Process Approach)

นวัตกรรมกระบวนการป้องกันอาชญากรรมของตำรวจไทยในศตวรรษที่ 21 ว่า ตำรวจไทยในศตวรรษที่ 21 ควรเน้นดำเนินงานเชิงรุก มุ่งสู่การป้องกัน มากกว่าการปราบปราม โดยแสวงหาแนวร่วมจากประชาชน ซึ่งในองค์การมีส่วนร่วมของประชาชนมักเป็นลักษณะของความช่วยเหลือเมื่อได้รับการร้องขอ แต่ในอนาคตตำรวจต้องเปลี่ยนจากความร่วมมือมาสู่การร่วมคิด ร่วมทำ ร่วมรับผิดชอบ และร่วมตรวจสอบ ซึ่งเป็นความร่วมมือในระดับที่ก้าวหน้ามากกว่า และเป็นการส่งเสริมบทบาทของประชาชน ในฐานะเจ้าของพื้นที่ เจ้าของชุมชนอันจะพัฒนาไปสู่รูปแบบของเครือข่ายทางสังคม ที่เกิดจากการตระหนักถึงภัยปัญหาอาชญากรรมร่วมกัน

1. การมีส่วนร่วมในการตัดสินใจ (Decision-making) ซึ่งเป็นการตัดสินใจในการดำเนินกิจกรรมตั้งแต่ระยะเริ่มต้น

2. การมีส่วนร่วมในการดำเนินกิจกรรม (Implementation) เป็นการเข้าร่วมโดยการสนับสนุนทางด้านทรัพยากร การเข้าร่วมในการบริหาร และการเข้าร่วมในการร่วมแรงร่วมใจ

3. การมีส่วนร่วมในการรับผลประโยชน์ (Benefits) โดยอาจจะเป็นผลประโยชน์ทางวัตถุทางสังคม หรือโดยส่วนตัว

4. การมีส่วนร่วมในการประเมินผล (Evaluation) ซึ่งเป็นการควบคุมและตรวจสอบการดำเนินกิจกรรม รวมทั้งเป็นการแสดงถึงการปรับตัวในการมีส่วนร่วมต่อไป

การมีส่วนร่วมของประชาชนเป็น คำที่ไม่อาจกำหนดนิยามความหมายเดียวที่ครอบคลุมได้ เพราะความหมายของการมีส่วนร่วมอาจแตกต่างกันไปในแต่ละประเทศ หรือแม้แต่ในประเทศเดียวกันก็ตาม ดังนั้น การนิยามความหมายของการมีส่วนร่วมของประชาชน ควรมีลักษณะจำกัดเฉพาะในระบบเศรษฐกิจ สังคม และการเมืองหนึ่ง ๆ เท่านั้น อย่างไรก็ตาม กลุ่มผู้เชี่ยวชาญดังกล่าวได้ขยายความการมีส่วนร่วมของประชาชนว่าครอบคลุมประเด็นดังนี้ (กรมอนามัย, 2550)

ประเด็นที่ 1 การมีส่วนร่วมของประชาชนครอบคลุมการสร้าง โอกาสที่เอื้อให้สมาชิกทุกคนของชุมชนและของสังคมได้ร่วมกิจกรรมซึ่งนำไปสู่ และมีอิทธิพลต่อกระบวนการพัฒนา และเอื้อให้ได้รับประโยชน์จากการพัฒนา โดยเท่าเทียมกัน

ประเด็นที่ 2 การมีส่วนร่วมสะท้อนการเข้าเกี่ยวข้องโดยสมัครใจ และเป็นประชาธิปไตย ในกรณีดังนี้ การเอื้อให้เกิดการพัฒนา การแบ่งสรรผลประโยชน์จากการพัฒนาโดย

เท่าเทียมกัน และการตัดสินใจเพื่อกำหนดเป้าหมาย นโยบายและการวางแผนดำเนินการ โครงการพัฒนาทางเศรษฐกิจและสังคม

ประเด็นที่ 3 การมีส่วนร่วมเป็นตัวเชื่อมโยงระหว่างประชาชนและทรัพยากรเพื่อพัฒนากับประโยชน์ที่ได้รับจากการลงทุนดังกล่าว กล่าวอีกนัยหนึ่งก็คือ การมีส่วนร่วมของประชาชนในการตัดสินใจ ไม่ว่าจะระดับท้องถิ่น ภูมิภาค และระดับชาติจะช่วยก่อให้เกิดความเชื่อมโยงระหว่างสิ่งที่ประชาชนลงทุนลงแรงกับประโยชน์ที่ได้รับ

ประเด็นที่ 4 การมีส่วนร่วมของประชาชนอาจแตกต่างกันไปตามสภาพเศรษฐกิจของประเทศ นโยบาย และ โครงสร้างการบริหาร รวมทั้งลักษณะเศรษฐกิจสังคมของ ประชากร การมีส่วนร่วมของประชาชนมิได้เป็นเพียงเทคนิควิธีการ แต่เป็นปัจจัยสำคัญในการประกันให้เกิดกระบวนการพัฒนาที่มุ่งเอื้อประโยชน์ต่อประชาชน

สันติชัย เอื้องประสิทธิ์ (2551) ได้กล่าวถึงสาระสำคัญของการมีส่วนร่วมของบุคลากรว่าหมายถึง การเปิด โอกาสให้บุคลากรเข้ามามีส่วนร่วมในการคิดริ เริ่มตัดสินใจในการปฏิบัติงาน และการร่วมรับผิดชอบในเรื่องต่าง ๆ อันมีผลกระทบมาถึงตัวของบุคลากรเอง การที่จะสามารถทำให้บุคลากรเข้ามามีส่วนร่วมในการพัฒนาเพื่อแก้ไขปัญหา และนำมาซึ่งสภาพความเป็นอยู่ของบุคลากรให้ดีขึ้นนั้น ผู้นำจะต้องยอมรับในปรัชญาการพัฒนาว่ามนุษย์ทุกคนมีความปรารถนาที่จะอยู่ร่วมกับผู้อื่นอย่างมีความสุข ได้รับการปฏิบัติอย่างเป็นธรรม เป็นที่ยอมรับของผู้อื่นและพร้อมที่จะอุทิศตนเพื่อกิจกรรมของส่วนรวมในองค์กร

นรินทร์ชัย พัฒนพงศา (2546, หน้า 17) ได้กล่าวถึงระดับของการมีส่วนร่วมตามหลักการทั่วไปแบ่งเป็น 5 ระดับ คือ

1. การมีส่วนร่วมเป็นผู้ให้ข้อมูล ของตน/ครอบครัว/ชุมชนของตน
2. การมีส่วนร่วมรับข้อมูลข่าวสาร
3. การมีส่วนร่วมตัดสินใจ โดยเฉพาะใน โครงการที่ตนมีส่วนได้เสีย โดย แบ่งเป็น 3 กรณีแล้วแต่กิจกรรมในตนอยู่ในขั้นตอนใดต่อไปนี้
 - 3.1 ตนมีน้ำหนักการตัดสินใจน้อยกว่าเจ้าของ โครงการ
 - 3.2 ตนมีน้ำหนักการตัดสินใจเท่ากับเจ้าของ โครงการ
 - 3.3 ตนมีน้ำหนักการตัดสินใจมากกว่าเจ้าของ โครงการ
4. การมีส่วนร่วมทำ คือร่วมในขั้นตอนการดำเนินงานทั้งหมด
5. การมีส่วนร่วมสนับสนุน คืออาจไม่มีโอกาสร่วมทำ แต่มีส่วนร่วมช่วยเหลือในด้านอื่น ๆ

นอกจากนี้ยังได้มีการแบ่งระดับของการมีส่วนร่วมเป็นระดับของการมีส่วนร่วมตามแนวทางพัฒนาชุมชน เป็นการมีส่วนร่วมในการแก้ปัญหาที่เกิดขึ้นในชุมชน โดยได้ แบ่งไว้ดังนี้

1. ร่วมค้นหาปัญหาของตนให้เห็นว่าสิ่งใดที่เป็นปัญหารากเหง้าของปัญหา
2. ร่วมค้นหาสิ่งที่จำเป็นของตนในปัจจุบันคืออะไร
 - 2.1 ร่วมคิดช่วยตนเองในการจัดลำดับปัญหา เพื่อจะแก้ไขสิ่งใดก่อนหลัง
 - 2.2 วางแผนแก้ไขปัญหาเป็นเรื่อง ๆ
 - 2.3 ร่วมระดมความคิด ถึงทางเลือกต่าง ๆ และเลือกทางเลือกที่เหมาะสมเพื่อ แก้ไขปัญหาที่วางแผนนั้น
 - 2.4 ร่วมพัฒนาเทคโนโลยีที่จะนำมาใช้
 - 2.5 ร่วมดำเนินการแก้ไขปัญหานั้น ๆ
 - 2.6 ร่วมติดตามการดำเนินงานและประเมินผลการดำเนินงาน
 - 2.7 ร่วมรับผลประโยชน์/หรือร่วมเสียผลประโยชน์จากการดำเนินงาน

กล่าวโดยสรุป การมีส่วนร่วมของประชาชนในความหมายกว้างซึ่งมักจะคาบเกี่ยวกับพัฒนานั้น ก็คือ การให้โอกาสประชาชนเป็นฝ่ายการตัดสินใจ กำหนดปัญหาความต้องการของตนเองอย่างแท้จริง เป็นการเสริมพลังอำนาจ ให้แก่ประชาชน/กลุ่ม/องค์กรชุมชนให้สามารถระดมขีดความสามารถในการจัดการทรัพยากร การตัดสินใจ และควบคุมดูแลกิจกรรมต่าง ๆ ในชุมชนมากกว่าที่จะเป็นฝ่ายตั้งรับ สามารถกำหนดการดำรงชีวิตได้ด้วยตนเอง ให้มีชีวิตมีความเป็นอยู่ที่ดีขึ้นตามความจำเป็นอย่างมีศักดิ์ศรีและสามารถพัฒนาศักยภาพของประชาชน/ชุมชนในด้านภูมิปัญญา ทักษะ ความรู้ ความสามารถ และการจัดการและรู้เท่าทันการเปลี่ยนแปลงของโลกได้ และประชาชนจะต้องเข้ามามีส่วนร่วมในกระบวนการอย่างมีอิสระ การทำงานต้องเน้นในรูปกลุ่มหรือองค์กรชุมชนที่มีวัตถุประสงค์ในการเข้าร่วมอย่างชัดเจน เนื่องจากพลังกลุ่มจะเป็นปัจจัยสำคัญที่ทำให้งานพัฒนาต่าง ๆ บรรลุผลสำเร็จตามความมุ่งหมายได้ ทั้งนี้ การจะเกิดสภาพของการมีส่วนร่วมของประชาชนตามความหมายที่กล่าวถึงข้างต้น จะต้องเกิดสภาพการณ์หรือเงื่อนไขสำคัญ คือ การมีความตระหนักและความเห็นพ้องต้องกันของประชาชนที่มีจำนวนมากพอต่อการริเริ่มโครงการ/กิจกรรมหนึ่งกิจกรรมใด ที่เป็นความต้องการของส่วนรวม โดยความร่วมมือของประชาชนไม่ว่าของบุคคลหรือกลุ่มคนที่เห็นพ้องต้องกันและเข้ามารับผิดชอบเพื่อการดำเนินการพัฒนา และการเปลี่ยนแปลงในทิศทางที่ต้องการ โดยมีลักษณะเป็นการกระทำผ่านกลุ่มหรือองค์กร เพื่อให้บรรลุถึงความเปลี่ยนแปลงที่พึงประสงค์

ทฤษฎีเกี่ยวกับการมีส่วนร่วม

1. ทฤษฎีการเกลี้ยกล่อมมวลชน (Mass Persuasion) Maslow กล่าวว่า การเกลี้ยกล่อม หมายถึง การใช้คำพูดหรือการเขียน เพื่อมุ่งให้เกิดความเชื่อถือและการกระทำ ซึ่งการเกลี้ยกล่อม มีประโยชน์ในการแก้ไขปัญหาความขัดแย้งในการปฏิบัติงานและถ้าจะให้ เกิดผลดีผู้เกลี้ยกล่อม จะต้องมีศิลปะในการสร้างความสนใจในเรื่องที่จะเกลี้ยกล่อม โดยเฉพาะในเรื่อง ความต้องการ ของคนตามหลักทฤษฎีของ Maslow ที่เรียกว่าลำดับขั้น ความต้องการ (Hierarchy of Needs) คือ ความต้องการของคนจะเป็น ไปตามลำดับจาก น้อยไปมาก มีทั้งหมด 5 ระดับ ดังนี้

1.1 ความต้องการทางด้านสรีระวิทยา (Physiological Needs) เป็นความต้องการ ขั้นพื้นฐานของมนุษย์ (Survival Needs) ได้แก่ ความต้องการทางด้านอาหาร ยา เครื่องนุ่งห่ม ที่อยู่อาศัย ยารักษาโรค และความต้องการทางเพศ

1.2 ความต้องการความมั่นคงปลอดภัยของชีวิต (Safety and Security Needs) ได้แก่ ความต้องการที่อยู่อาศัยอย่างมีความปลอดภัยจากการถูกทำร้ายร่างกาย หรือถูก ขโมยทรัพย์สิน หรือความมั่นคงในการทำงานและการมีชีวิตอยู่อย่างมั่นคงในสังคม

1.3 ความต้องการทางด้านสังคม (Social Needs) ได้แก่ ความต้องการความรัก ความต้องการที่จะให้สังคมยอมรับว่าตนเป็นส่วนหนึ่งของสังคม

1.4 ความต้องการที่จะมีเกียรติยศชื่อเสียง (Self-esteem needs) ได้แก่ ความภาคภูมิใจ ความต้องการดีเด่นในเรื่องหนึ่งที่จะให้ได้รับการยกย่องจากบุคคลอื่น ความต้องการ ด้านนี้เป็น ความต้องการระดับสูงที่เกี่ยวกับความมั่นใจในตัวเองในเรื่องความสามารถ และความสำคัญ ของบุคคล

1.5 ความต้องการความสำเร็จแห่งตน (Self-actualization Needs) เป็นความต้องการ ในระบบสูงสุด ที่อยากจะให้เกิดความสำเร็จในทุกสิ่งทุกอย่างตามความนึกคิด ของตนเองเพื่อจะ พัฒนาตนเองให้ดีที่สุดเท่าที่จะทำได้ความต้องการนี้จึงเป็นความต้องการ พิเศษของบุคคลที่จะ พยายามผลักดันชีวิตของตนเองให้เป็นแนวทางที่ดีที่สุด

2. ทฤษฎีการระดมสร้างขวัญของคนในชาติ (National Morale) คนเรามีความต้องการ ทางกายและใจถ้าคนมีขวัญดีพอ ผลของการทำงานจะสูง ตามไปด้วย แต่ถ้าขวัญไม่ดีผลงานก็ต่ำ ไปด้วย ทั้งนี้เนื่องจากว่าขวัญเป็นสถานการณ์ทาง จิตใจที่แสดงออกในรูปพฤติกรรมต่าง ๆ นั่นเอง การจะสร้างขวัญให้ดีต้องพยายามสร้าง ทศนคติที่ดีต่อผู้ร่วมงาน เช่น การไม่เอารัดเอาเปรียบ การ ให้ข้อเท็จจริงเกี่ยวกับงาน การเปิดโอกาสให้แสดงความคิดเห็น เป็นต้น และเมื่อใดก็ตามถ้า คนทำงานมีขวัญดีจะเกิดสำนึกในความรับผิดชอบ อันจะเกิดผลดีแก่หน่วยงานทั้งในส่วนที่เป็น ขวัญ

ส่วนบุคคล และขวัญของกลุ่ม ดังนั้น จะเป็นไปได้ว่าขวัญของคนเรา โดยเฉพาะคนมีขวัญที่ดีย่อมเป็นปัจจัยหนึ่งที่จะนำไปสู่การมีส่วนร่วมในกิจกรรมต่าง ๆ ได้เช่นกัน (ยุพาพร รูปงาม, 2545, หน้า 8)

3. ทฤษฎีสร้างความรู้รักชาตินิยม (Nationalism) ปัจจัยประการหนึ่งที่น่าสู่การมีส่วนร่วม คือ การสร้างความรู้รักชาตินิยมให้ เกิดขึ้น หมายถึง ความรู้สึกเป็นตัวของตัวเองที่เชิดชูหรือเน้นค่านิยมเรื่องผลประโยชน์ ส่วนรวมของชาติ มีความพอใจในชาติของตัวเอง พอใจเกียรติภูมิจงรักภักดี ผูกพันต่อ ท้องถิ่น (ยุพาพร รูปงาม, 2545)

4. ทฤษฎีการสร้างผู้นำ (Leadership) การสร้างผู้นำจะช่วยจูงใจให้ประชาชนทำงานด้วยความเต็มใจเพื่อบรรลุ เป้าหมายหรือวัตถุประสงค์ร่วมกัน ทั้งนี้เพราะผู้นำเป็นปัจจัยสำคัญของการร่วมกลุ่มคน จูงใจไปยังเป้าประสงค์โดยทั่วไปแล้วผู้นำอาจจะมีทั้งผู้นำที่ดีเรียกว่า ผู้นำปฏิฐาน (Positive Leader) ผู้นำพลวัต คือ เคลื่อนไหวทำงานอยู่เสมอ (Dynamic Leader) และผู้นำไม่มีกิจ ไม่มีผลงานสร้างสรรค์ ที่เรียกว่า ผู้นำนิเสธ (Negative Leader) ผลของการให้ทฤษฎีการสร้างผู้นำ จึงทำให้เกิดการระดมความร่วมมือปฏิบัติงานอย่างมีขวัญกำลังใจ งานมีคุณภาพ มีความคิดริเริ่มสร้างสรรค์ และร่วมรับผิดชอบ ดังนั้น การสร้างผู้นำที่ดี ย่อมจะนำไปสู่ การมีส่วนร่วมใน กิจกรรมต่าง ๆ ด้วยคตินั่นเอง (ยุพาพร รูปงาม, 2545)

5. ทฤษฎีการใช้วิธีและระบบทางการบริหาร (Administration and Method) การใช้ระบบบริหารในการระดมความร่วมมือเป็นวิธีหนึ่งที่ย่างเพราะใช้กฎหมาย ระเบียบ แบบแผน เป็นเครื่องมือในการดำเนินการ แต่อย่างไรก็ตามผลของ ความร่วมมือยังไม่มียุทธวิธีที่ดีที่สุดในเรื่องการใช้บริหาร เพราะธรรมชาติของคน ถ้าทำงานตามความสมัครใจอย่างตั้งใจ ไม่มีใครบังคับก็จะทำงานด้วยความรัก แต่ถ้าไม่ ควบคุมเลยก็ไม่เป็น ไปตามนโยบายและความจำเป็นของรัฐ เพราะการใช้ระบบบริหาร เป็นการให้ปฏิบัติตามนโยบายเพื่อให้บรรลุเป้าหมายเพิ่มความคาดหวังผลประโยชน์ (ยุพาพร รูปงาม, 2545)

แนวความคิดเกี่ยวกับการป้องกันปราบปรามอาชญากรรม

ตามยุทธศาสตร์ที่ 3 ของสำนักงานตำรวจแห่งชาติ พ.ศ. 2554-2564 (สำนักงานตำรวจแห่งชาติ, 2549) ด้านการมีส่วนร่วมของประชาชนและเครือข่ายการปฏิบัติงานของตำรวจ ตัวชี้วัดยุทธศาสตร์ที่ 3 ความปลอดภัยในชีวิตและทรัพย์สินของประชาชนเพื่อควบคุมอาชญากรรมให้อยู่ในระดับที่ไม่กระทบต่อการดำเนินชีวิตอย่างปกติสุขของประชาชน และตามนโยบายสำนักงานตำรวจแห่งชาติ ให้มีแผนด้านความปลอดภัยในชีวิตและทรัพย์สิน แผนงานแสวงหาความร่วมมือจากประชาชน โดยกำหนดเป้าหมายงานชุมชนและมวลชนสัมพันธ์ ที่เกี่ยวข้องกับการป้องกันและ

ปราบปรามอาชญากรรมและอาชญากรรมพิเศษ งานส่งเสริมเผยแพร่ความรู้ และแสวงหาความร่วมมือจากประชาชนและทุกฝ่ายที่เกี่ยวข้อง เพื่อให้ประชาชนให้ความร่วมมือและสนับสนุนการปฏิบัติงานของเจ้าหน้าที่ตำรวจ ซึ่งนโยบายของสำนักงานตำรวจแห่งชาติได้ดำเนินการตามแนวทางดังกล่าว โดยมุ่งเน้นให้มีการพัฒนางานชุมชนและมวลชนสัมพันธ์ เพื่อแสวงหาความร่วมมือและเปิดโอกาสให้ประชาชน ชุมชน และองค์กรต่าง ๆ มีส่วนร่วมในการให้ข้อมูลข่าวสาร ตลอดจนกำหนดแนวทางแก้ไขปัญหาอาชญากรรมและยาเสพติดร่วมกัน

ตำรวจมีบทบาทสำคัญอย่างยิ่งในการรักษาความสงบเรียบร้อยของสังคม เพราะการที่มนุษย์จะอยู่ร่วมกันได้อย่างสงบสุขนั้น ย่อมมีการกำหนดกฎเกณฑ์สำหรับทุกคนให้ยึดถือปฏิบัติ โดยทั่วกัน ในการนี้จำเป็นต้องมีผู้รักษากฎเกณฑ์ดังกล่าว เพื่อมิให้มีผู้ละเมิด หรือหากละเมิดก็ต้องดำเนินการไปตามอำนาจหน้าที่ที่ได้รับมอบหมาย ซึ่งเป็นการทำหน้าที่ของตำรวจนั่นเอง กล่าวคือ ตำรวจมีหน้าที่ในการบังคับใช้กฎหมายการป้องกันเหตุร้ายไม่ให้เกิดขึ้น การรักษาความปลอดภัยในชีวิตและทรัพย์สินของประชาชน และการรักษาความมั่นคงภายในของรัฐ ดังนั้น การป้องกันอาชญากรรมจึงนับเป็นหนึ่งในกิจกรรมหลักของตำรวจ ที่จะลดอาชญากรรมและก่อให้เกิดความสงบสุขของประชาชน

งานวิจัยที่เกี่ยวข้อง

เพื่อช่วยให้การศึกษาค้นคว้าเรื่องนี้สัมฤทธิ์ผลตามวัตถุประสงค์ที่ได้กำหนดไว้ จึงได้ศึกษาค้นคว้าเอกสารและงานวิจัยต่าง ๆ ดังต่อไปนี้

พงษ์ธร ธัญญศิริ (2545) ได้ศึกษาเรื่อง การมีส่วนร่วมของประชาชนในการบริหารงานตำรวจ พบว่า รูปแบบของการมีส่วนร่วมของประชาชนในการบริหารงานตำรวจของสำนักงานตำรวจแห่งชาติ มีรูปแบบการมีส่วนร่วมแบบเป็นคณะกรรมการ คือ คณะกรรมการนโยบาย และตรวจสอบติดตามประเมินผลการบริหารงานตำรวจ โดยมีกลไกของการมีส่วนร่วมของประชาชนในการบริหารงานตำรวจ แบ่งเป็น 4 ระดับ คือ ระดับชาติ ระดับจังหวัด ระดับกรุงเทพมหานคร และระดับสถานีตำรวจ มีขอบเขตอำนาจหน้าที่ของคณะกรรมการระดับต่าง ๆ 4 ประการ คือ

1. อำนาจหน้าที่เกี่ยวกับการกำหนดนโยบายในการจัดการทรัพยากรต่าง ๆ ที่มีอยู่ (คน งบประมาณ วัสดุ วิธีการปฏิบัติงาน) ขององค์กรตำรวจ
2. อำนาจหน้าที่เกี่ยวกับการกำหนดนโยบายในการบริหารการป้องกันปราบปรามอาชญากรรม และรักษาความมั่นคงภายในขององค์กรตำรวจ
3. อำนาจหน้าที่เกี่ยวกับการตรวจสอบติดตามประเมินผลในการจัดการทรัพยากรต่าง ๆ ที่มีอยู่ (คน งบประมาณ วัสดุ วิธีการปฏิบัติงาน) ขององค์กรตำรวจ

4. อำนาจหน้าที่เกี่ยวกับการตรวจสอบติดตามประเมินผลในการบริหารการป้องกันปราบปรามอาชญากรรมและรักษาความมั่นคงภายในขององค์กรตำรวจ

สุภภรณ์ งบสูงเนิน (2547) ได้ศึกษาเรื่อง บทบาทของคณะกรรมการตรวจสอบและติดตามการบริหารงานตำรวจ ระดับสถานีตำรวจ ในการมีส่วนร่วมป้องกันและปราบปรามอาชญากรรม ศึกษาเฉพาะกรณี กองบังคับการตำรวจนครบาล 5 พบว่า ประชาชนที่ดำรงตำแหน่ง กต.ตร.สน. มีความรู้ ความเข้าใจเกี่ยวกับการป้องกันและปราบปรามอาชญากรรมและมีความรู้ความเข้าใจเกี่ยวกับบทบาทของตนเอง ในการดำเนินการมีส่วนร่วมในการป้องกันและปราบปรามอาชญากรรมเป็นอย่างดี ซึ่งส่วนใหญ่มีความเห็นว่าทักษะในทางลบของประชาชนต่อตำรวจมีผลต่อการทำงานของเจ้าหน้าที่ตำรวจเป็นปัญหาสำคัญที่สุด

วิไลลักษณ์ สุวจิตตานนท์ (2552) ได้ศึกษาวิจัยเรื่อง การมีส่วนร่วมของประชาชนในการจัดการท่องเที่ยวเชิงอนุรักษ์ กรณีศึกษาประชาชนในเขตเทศบาลพระนครศรีอยุธยา จังหวัดพระนครศรีอยุธยา ผลการศึกษาพบว่า ประชาชนมีส่วนร่วมในการจัดการท่องเที่ยวในระดับปานกลาง เมื่อพิจารณาเป็นรายด้าน พบว่า ด้านการดูแลรักษาและ ด้านการค้นพบสาเหตุของปัญหาอยู่ในระดับสูงด้านการปฏิบัติงาน ด้านการวางแผนดำเนินงาน และ ด้านการประเมินผล อยู่ในระดับปานกลาง

มณฑล เอกอศุศลย์พันธ์ (2553) ได้ศึกษาวิจัย การมีส่วนร่วมของประชาชนในการอนุรักษ์สิ่งแวดล้อม กรณีศึกษาตลาดน้ำตลิ่งชัน เขตตลิ่งชัน กรุงเทพมหานคร ผลการศึกษาพบว่า การมีส่วนร่วมของประชาชนในการอนุรักษ์สิ่งแวดล้อมบริเวณตลาดน้ำตลิ่งชัน เขตตลิ่งชัน ในภาพรวมอยู่ในระดับปานกลาง และเมื่อพิจารณาเป็นรายด้าน พบว่าด้านการมีส่วนร่วมในการปฏิบัติงานมีค่าเฉลี่ยอยู่ในระดับมาก ส่วนด้านอื่น ๆ อยู่ในระดับปานกลางทุกด้าน เรียงตามลำดับ ดังนี้คือ ด้านการมีส่วนร่วมในการศึกษาปัญหาด้านการมีส่วนร่วมในการติดตามประเมินผล และด้านการมีส่วนร่วมในการบำรุงรักษาและปรับปรุงแก้ไข ตามลำดับ

บทที่ 3

วิธีดำเนินการวิจัย

ในการศึกษาวิจัยเรื่อง “การมีส่วนร่วมของประชาชนในการป้องกันและปราบปรามของเจ้าหน้าที่ตำรวจ กรณีศึกษาสถานีตำรวจภูธรหนองหมากฝ้าย อำเภอวัฒนานคร จังหวัดสระแก้ว” ผู้วิจัยได้ดำเนินการตามขั้นตอนดังนี้

1. การสุ่มกลุ่มตัวอย่างและเปรียบเทียบประชากร
2. เครื่องมือที่ใช้ในการศึกษา
3. การเก็บรวบรวมข้อมูล
4. การวิเคราะห์ข้อมูล

การสุ่มกลุ่มตัวอย่างและเปรียบเทียบประชากร

ประชากร ประชาชนทั่วไปในพื้นที่รับผิดชอบสถานีตำรวจภูธรหนองหมากฝ้าย อำเภอวัฒนานคร จังหวัดสระแก้ว มีทั้งหมด 4 ตำบล ได้แก่ ตำบลหนองน้ำใส ตำบลช่องกุ่ม ตำบลหนองหมากฝ้าย ตำบลแชร้ออ มีหมู่บ้านทั้งหมด 41 หมู่บ้าน จำนวนประชากร 29,262 คน

กลุ่มตัวอย่างที่ใช้ในการวิจัย คือ ประชาชนทั่วไปในพื้นที่รับผิดชอบตำบลหนองหมากฝ้าย อำเภอวัฒนานคร จังหวัดสระแก้ว ได้แก่

ตารางที่ 1 จำนวน/กลุ่มประชาชนในพื้นที่รับผิดชอบตำบลหนองหมากฝ้าย

ตำบล	จำนวนหมู่บ้าน	จำนวน/หลัง	ชาย	หญิง	รวม
หนองน้ำใส	10	1791	3395	3293	6688
ช่องกุ่ม	9	1697	2980	2863	5843
หนองหมากฝ้าย	8	1688	3024	2983	6007
แชร้ออ	14	3230	5700	5024	10724
รวม	41	8406	15099	14163	29262

ผู้วิจัยได้สุ่มโดยใช้วิธีการสุ่มแบบเจาะจง ได้ขนาดของกลุ่มตัวอย่างจำนวน 395 คน ใช้วิธีเลือกสุ่มตัวอย่างแบบง่าย เนื่องจากทราบจำนวนประชากรที่แน่นอน ผู้วิจัยได้คำนวณหาขนาด

กลุ่มตัวอย่างโดยใช้สูตรของ ยามาเน่ (Yamane, 1967) โดยมีระดับความเชื่อมั่นอยู่ที่ 95 % และ สัดส่วนของความคลาดเคลื่อนที่ยอมให้เกิดขึ้นได้เท่ากับ 5% ซึ่งคำนวณได้ดังนี้

$$\text{สูตร } n = \frac{N}{(1+Ne^2)}$$

เมื่อ n คือ จำนวนตัวอย่างหรือขนาดของกลุ่มตัวอย่าง

N คือ จำนวนหน่วยทั้งหมด ขนาดของครู ซึ่งเท่ากับ 394.605 คน

E คือ ความคลาดเคลื่อนในการสุ่มตัวอย่าง (Sampling Error) ในที่นี้จะกำหนด เท่ากับ +/- 0.05 ภายใต้ความเชื่อมั่น 95 %

$$\text{แทนค่าสูตร } n = \frac{29,262}{(1+29,262 (0.05)^2)} = 394.605$$

ดังนั้น เมื่อรวมค่าความคลาดเคลื่อนที่ยอมให้เกิดขึ้น จึงได้กลุ่มตัวอย่างที่ใช้ในการวิจัย ครั้งนี้เท่ากับ 395 ตัวอย่าง

เครื่องมือที่ใช้ในการศึกษา

การสร้างเครื่องมือที่ใช้ในการศึกษา

เครื่องมือที่ใช้ในการศึกษาคั้งนี้เป็นแบบสอบถาม (Questionnaire) ผู้วิจัยมีขั้นตอน ในการสร้างเครื่องมือที่ใช้ในการศึกษา ดังนี้

1. การศึกษาเอกสาร ทฤษฎี และงานวิจัยที่เกี่ยวข้องกับการมีส่วนร่วมของประชาชน ในการป้องกันและปราบปรามอาชญากรรม และความรู้ความเข้าใจ เพื่อนำมาเป็นแนวทางในการ สร้างแบบสอบถาม

2. สร้างแบบสอบถามในเรื่องการมีส่วนร่วมของประชาชนในการป้องกันและ ปราบปรามอาชญากรรม ของประชาชนทั่วไปในพื้นที่รับผิดชอบตำบลหนองหมากฝ้าย อำเภอ วัฒนานคร จังหวัดสระแก้ว โดยมีรายละเอียดดังนี้

เครื่องมือเป็นแบบสอบถามปลายปิดที่ผู้วิจัยสร้างขึ้นจากการศึกษา โดยแบ่งเป็น 2 ตอน คือ

ตอนที่ 1 เป็นแบบสอบถามเกี่ยวกับปัจจัยส่วนบุคคล ได้แก่ เพศ อายุ ระดับการศึกษา อาชีพ รายได้ และการเป็นสมาชิกกลุ่ม โดยแบ่งเป็นแบบสอบถามปลายปิด (Close-ended Response Question) แบบมี 2 คำตอบ (Dichotomous Questions) และแบบมีหลายคำตอบให้เลือก (Multiple Choice Questions) มีจำนวน 6 ข้อ

ตอนที่ 2 เป็นแบบสอบถามเกี่ยวกับระดับการมีส่วนร่วมของประชาชนในการป้องกันและปราบปรามอาชญากรรม ได้แก่ การมีส่วนร่วมในการวางแผนปฏิบัติ การมีส่วนร่วมในการปฏิบัติและการมีส่วนร่วมในการประเมินผล ลักษณะคำถามเป็นคำถามปลายปิด โดยมีลักษณะคำถามแบบเลือกจำนวน 15 ข้อ ลักษณะคำถามเป็นแบบมาตราส่วนประมาณค่า (Rating Scale) แบ่งเป็น 5 ระดับ เป็นระดับการวัดข้อมูลประเภทอันตรภาค (Interval Scale) โดยมีเกณฑ์การกำหนดคะแนนในแบบสอบถามดังนี้

คะแนน		ระดับการมีส่วนร่วม
5	หมายถึง	มากที่สุด
4	หมายถึง	มาก
3	หมายถึง	ปานกลาง
2	หมายถึง	น้อย
1	หมายถึง	ไม่เคย

การแปลความหมายค่าคะแนนเฉลี่ย ผู้วิจัยกำหนดเกณฑ์ ดังนี้

4.21-5.00	หมายถึง	อยู่ในระดับการมีส่วนร่วมมากที่สุด
3.41-4.20	หมายถึง	อยู่ในระดับการมีส่วนร่วมมาก
2.61-3.40	หมายถึง	อยู่ในระดับการมีส่วนร่วมปานกลาง
1.81-2.60	หมายถึง	อยู่ในระดับการมีส่วนร่วมน้อย
1.00-1.80	หมายถึง	อยู่ในระดับการมีส่วนร่วมน้อยที่สุด

การเก็บรวบรวมข้อมูล

ขั้นตอนในการเก็บรวบรวมข้อมูลมีดังนี้

1. ศึกษาลักษณะ กำหนดกรอบแนวคิดในการวิจัยและศึกษาข้อมูลจากตำรา เอกสารและงานวิจัยที่เกี่ยวข้อง เพื่อเป็นแนวทางในการสร้างแบบสอบถาม
2. ทบทวนวัตถุประสงค์ของการวิจัย เพื่อใช้ในการกำหนดขอบเขต และเนื้อหาให้ครอบคลุม ตามวัตถุประสงค์ของการวิจัย
3. สร้างแบบสอบถาม โดยอาศัยกรอบแนวคิดที่เกี่ยวข้องกับ การมีส่วนร่วมของประชาชนในการป้องกันและปราบปรามอาชญากรรม ของประชาชนทั่วไปในพื้นที่รับผิดชอบ ตำบลหนองหมากฝ้าย อำเภอวัฒนานคร จังหวัดสระแก้ว

4. นำแบบสอบถามที่สร้างขึ้น เสนออาจารย์ที่ปรึกษาสารนิพนธ์ เพื่อพิจารณาตรวจสอบ และให้ข้อเสนอแนะในการปรับปรุงเกี่ยวกับสำนวนภาษาให้เข้าใจง่าย เพื่อให้ได้คำถามที่มีข้อความ ตรงตามวัตถุประสงค์ของการวิจัย และปรับปรุงแก้ไข

5. นำแบบสอบถามที่ปรับปรุงแก้ไขแล้วตามข้อเสนอแนะของอาจารย์ที่ปรึกษา ไปให้ผู้เชี่ยวชาญ ตรวจสอบความถูกต้องเหมาะสม จากนั้นนำมาปรึกษากับคณะกรรมการควบคุมอาจารย์ ที่ปรึกษา เพื่อปรับปรุงอีกครั้งก่อนนำไปทดลองใช้

6. ผู้วิจัยได้นำแบบสอบถามที่ได้ปรับปรุงแก้ไขแล้วไปทดลองใช้ (Try-out) กับกลุ่ม ตัวอย่างที่ใกล้เคียงกับกลุ่มตัวอย่างจริง ได้แก่ ตำรวจอาสา ตำรวจชุมชน กตตร. (คณะกรรมการ ตรวจสอบติดตามการบริหารงานตำรวจ) กลุ่มกำนันผู้ใหญ่บ้าน กลุ่มชุมชนสัมพันธ์ ในในพื้นที่ รับผิดชอบตำบลหนองหมากฝ้าย จำนวน 30 ชุด เพื่อหาค่าความเชื่อมั่น (Reliability) การทดสอบ ความเชื่อมั่นของแบบสอบถาม โดยใช้วิธีหาค่าสัมประสิทธิ์อัลฟาของครอนบาค (Cronbach's Alpha Coefficient) ค่าอัลฟาที่ได้ จะแสดงถึงระดับความคงที่ของแบบสอบถาม โดยจะมีค่าระหว่าง $0 \leq \alpha \leq 1$ โดยค่าที่ได้มีค่าเท่ากับ 0.769 ซึ่งใกล้เคียงกับ 1 แสดงมีค่าความเชื่อมั่นสูง และสามารถนำ แบบสอบถามไปใช้ในการวิจัยได้

หลังจากนั้น ผู้วิจัยได้ดำเนินการเก็บรวบรวมข้อมูลด้วยตัวเอง โดยเป็นการแจก แบบสอบถามและติดตามเก็บจากกลุ่มตัวอย่าง จำนวน 395 คน โดยผู้วิจัยเริ่มเก็บข้อมูลตั้งแต่เดือน กรกฎาคม ถึงเดือนสิงหาคม พ.ศ. 2555 ระยะเวลาประมาณ 1 เดือน

การวิเคราะห์ข้อมูล

การศึกษาครั้งนี้ผู้วิจัยได้จัดกระทำข้อมูล โดยดำเนินการดังนี้

1. รวบรวมแบบสอบถามตามความต้องการแล้ว ผู้วิจัยได้ตรวจสอบความถูกต้องและ สมบูรณ์ของแบบสอบถาม
2. นำแบบสอบถามที่ตรวจสอบความถูกต้องสมบูรณ์แล้วมาลงรหัส (Coding) ในแบบลง รหัสสำหรับประมวลผลข้อมูลด้วยคอมพิวเตอร์
3. นำข้อมูลมาบันทึกลงในเครื่องคอมพิวเตอร์ เพื่อประมวลผลด้วยโปรแกรม SPSS (Statistical Package for Social Sciences) For Window Version เพื่อวิเคราะห์ข้อมูลตามสมมติฐาน ที่ตั้งไว้ ซึ่งแยกการวิเคราะห์ออกเป็นส่วนตัวต่าง ๆ ดังนี้
 - 3.1 การวิเคราะห์โดยใช้สถิติเชิงพรรณนา (Descriptive Statistic)
 - 3.2 วิเคราะห์ข้อมูลเกี่ยวกับลักษณะส่วนบุคคล ได้แก่ เพศ อายุ ระดับ

การศึกษา อาชีพ รายได้ และการเป็นสมาชิกกลุ่ม โดยใช้การแจกแจงความถี่ (Frequency) ค่าร้อยละ (Percentage)

3.3 วิเคราะห์ข้อมูลระดับการมีส่วนร่วมของประชาชนในการป้องกันและปราบปรามอาชญากรรม ได้แก่ การมีส่วนร่วมในการวางแผนปฏิบัติ การมีส่วนร่วมในการปฏิบัติ และการมีส่วนร่วมในการประเมินผล โดยใช้การหาค่าเฉลี่ย (Mean) และส่วนเบี่ยงเบนมาตรฐาน (Standard Derivation: SD)

3.4 การวิเคราะห์โดยใช้สถิติเชิงอนุมาน (Inferential Statistic) ใช้ในการวิเคราะห์ข้อมูลเพื่อทดสอบสมมติฐาน โดยเลือกใช้สถิติ ดังนี้

3.5 สมมติฐานที่ 1 ประชาชนทั่วไปในพื้นที่รับผิดชอบตำบลหนองหมากฝ้าย ที่มีปัจจัยส่วนบุคคล ได้แก่ เพศแตกต่างกัน มีระดับการมีส่วนร่วมในการป้องกันและปราบปรามอาชญากรรมแตกต่างกัน ใช้สถิติ Independent (t-Test) และ One-way ANOVA (F-test) ในการทดสอบสมมติฐาน และทดสอบความแตกต่างรายคู่ ด้วยวิธีการของเซฟเฟ้ (Sheffe)

3.6 สมมติฐานที่ 2 ประชาชนทั่วไปในพื้นที่รับผิดชอบตำบลหนองหมากฝ้าย ที่มีปัจจัยส่วนบุคคล ได้แก่ อายุแตกต่างกัน มีระดับการมีส่วนร่วมในการป้องกันและปราบปรามอาชญากรรมแตกต่างกัน ใช้สถิติ One-way ANOVA (F-test) ในการทดสอบสมมติฐาน และทดสอบความแตกต่างรายคู่ ด้วยวิธีการของเซฟเฟ้ (Sheffe)

3.7 สมมติฐานที่ 3 ประชาชนทั่วไปในพื้นที่รับผิดชอบตำบลหนองหมากฝ้าย ที่มีปัจจัยส่วนบุคคล ได้แก่ การศึกษาแตกต่างกัน มีระดับการมีส่วนร่วมในการป้องกันและปราบปรามอาชญากรรมแตกต่างกัน ใช้สถิติ One-way ANOVA (F-test) ในการทดสอบสมมติฐาน และทดสอบความแตกต่างรายคู่ ด้วยวิธีการของเซฟเฟ้ (Sheffe)

3.8 สมมติฐานที่ 4 ประชาชนทั่วไปในพื้นที่รับผิดชอบตำบลหนองหมากฝ้าย ที่มีปัจจัยส่วนบุคคล ได้แก่ อาชีพแตกต่างกัน มีระดับการมีส่วนร่วมในการป้องกันและปราบปรามอาชญากรรมแตกต่างกัน ใช้สถิติ One-way ANOVA (F-test) ในการทดสอบสมมติฐาน และทดสอบความแตกต่างรายคู่ ด้วยวิธีการของเซฟเฟ้ (Sheffe)

3.9 สมมติฐานที่ 5 ประชาชนทั่วไปในพื้นที่รับผิดชอบตำบลหนองหมากฝ้าย ที่มีปัจจัยส่วนบุคคล ได้แก่ รายได้แตกต่างกัน มีระดับการมีส่วนร่วมในการป้องกันและปราบปรามอาชญากรรมแตกต่างกัน ใช้ One-way ANOVA (F-test) ในการทดสอบสมมติฐาน และทดสอบความแตกต่างรายคู่ ด้วยวิธีการของเซฟเฟ้ (Sheffe)

3.10 สมมติฐานที่ 6 ประชาชนทั่วไปในพื้นที่รับผิดชอบตำบลหนองหมากฝ้าย ที่มีปัจจัยส่วนบุคคล ได้แก่ การเป็นสมาชิกกลุ่มแตกต่างกัน มีระดับการมีส่วนร่วมในการป้องกันและ

ปราบปรามอาชญากรรมแตกต่างกัน ใช้สถิติ Independent (t-Test) ในการทดสอบสมมติฐาน และทดสอบความแตกต่างรายคู่ ด้วยวิธีการของเชฟเฟ้ (Sheffe)

บทที่ 4

ผลการวิเคราะห์ข้อมูล

การวิจัยเรื่อง การมีส่วนร่วมของประชาชนในการป้องกันและปราบปรามของเจ้าหน้าที่ตำรวจ กรณีศึกษาสถานีตำรวจภูธรหนองหมากฝ้าย อำเภอวัฒนานคร จังหวัดสระแก้ว ผู้วิจัยได้พรรณนา อธิบายและวิเคราะห์ข้อมูล โดยใช้โปรแกรมสำเร็จรูป SPSS (Statistic Package for Social Science) ซึ่งในการนำเสนอผลการวิเคราะห์ข้อมูล และการแปรผลการวิเคราะห์ข้อมูลของการวิจัยครั้งนี้ ผู้วิจัยได้ทำการวิเคราะห์และดำเนินการเสนอผลการวิเคราะห์ข้อมูลเป็น 3 ส่วน ดังนี้

ส่วนที่ 1 ผลการวิเคราะห์จำนวนและคำร้อยละปัจจัยส่วนบุคคลของผู้ตอบแบบสอบถาม ได้แก่ เพศ อายุ ระดับการศึกษาสูงสุด อาชีพ รายได้ การเข้าร่วมกิจกรรม/สมาชิกกลุ่มในการมีส่วนร่วมของประชาชนในการป้องกันและปราบปรามของเจ้าหน้าที่ตำรวจ

ส่วนที่ 2 ผลการวิเคราะห์ค่าเฉลี่ยและส่วนเบี่ยงเบนมาตรฐาน ระดับการมีส่วนร่วมของประชาชนในการป้องกันและปราบปรามของเจ้าหน้าที่ตำรวจ กรณีศึกษาสถานีตำรวจภูธรหนองหมากฝ้าย ตำบลหนองหมากฝ้าย อำเภอวัฒนานคร จังหวัดสระแก้ว

ส่วนที่ 3 ผลการวิเคราะห์เพื่อทดสอบสมมติฐาน

ผลการวิเคราะห์ข้อมูล

การวิเคราะห์ข้อมูลปัจจัยส่วนบุคคล ได้แก่ เพศ อายุ ระดับการศึกษาสูงสุด อาชีพ รายได้ การเป็นสมาชิกกลุ่ม ของกลุ่มตัวอย่างที่ทำการตอบแบบสอบถาม ได้แก่ ประชาชนทั่วไปในพื้นที่รับผิดชอบสถานีตำรวจภูธรหนองหมากฝ้าย อำเภอวัฒนานคร จังหวัดสระแก้ว มีทั้งหมด 4 ตำบล ได้แก่ ตำบลหนองน้ำใส ตำบลช่อกลุ่ม ตำบลหนองหมากฝ้าย ตำบลแซร์อ้อ มีหมู่บ้านทั้งหมด 41 หมู่บ้าน 8,406 หลังคาเรือน จำนวนประชากร 29,262 คน จากการใช้สถิติการแจกแจงความถี่และร้อยละ ซึ่งนำเสนอรายละเอียดของการวิเคราะห์ด้วยตาราง ดังต่อไปนี้

ส่วนที่ 1 ผลการวิเคราะห์ข้อมูลผลปัจจัยส่วนบุคคล

ตารางที่ 2 จำนวนและค่าร้อยละของผู้ตอบแบบสอบถาม จำแนกตามปัจจัยส่วนบุคคล

ปัจจัยส่วนบุคคล	จำนวน	ร้อยละ
เพศ		
ชาย	283	71.6
หญิง	112	28.4
อายุ		
น้อยกว่า 30 ปี	93	23.5
อายุ 31-40 ปี	117	29.6
อายุ 41-50 ปี	132	33.4
อายุ 51 ปีขึ้นไป	53	13.5
การศึกษา		
ประถมศึกษาปีที่ 6	87	22.0
มัธยมศึกษาปีที่ 3	93	23.5
มัธยมศึกษาปีที่ 6/ปวช.	70	17.7
อนุปริญญา/ปวท. ปวส.	59	14.9
ปริญญาตรี	81	20.5
สูงกว่าปริญญาตรี	5	1.3
อาชีพ		
ไม่ได้ประกอบอาชีพ	21	5.3
ข้าราชการ/รัฐวิสาหกิจ	79	20.0
รับจ้าง	86	21.8
ค้าขาย/ธุรกิจส่วนตัว	78	19.7
พนักงานเอกชน	36	9.1
เกษตรกรรวม	93	23.5
อื่นๆ	2	0.5

ตารางที่ 2 (ต่อ)

ปัจจัยส่วนบุคคล	จำนวน	ร้อยละ
รายได้		
น้อยกว่า 10,000 บาท	92	23.3
10,000-15,000 บาท	159	40.3
15,000-20,000 บาท	99	25.1
20,001 บาทขึ้นไป	45	11.4
การเข้าร่วมกิจกรรม/สมาชิกกลุ่ม ในการมีส่วนร่วมป้องกันและปราบปราม		
เคย	233	59.0
ไม่เคย	162	41.1

จากตารางที่ 2 จำนวนและค่าร้อยละของผู้ตอบแบบสอบถาม จำแนกตามปัจจัยส่วนบุคคล พบว่า กลุ่มตัวอย่างส่วนใหญ่เป็นเพศชาย ร้อยละ 71.6 มีอายุ 41-50 ปีมากที่สุด ร้อยละ 33.4 สำเร็จการศึกษาระดับมัธยมศึกษาปีที่ 3 ร้อยละ 23.5 กลุ่มตัวอย่างส่วนใหญ่มีอาชีพเกษตรกรคิดเป็นร้อยละ 23.5 มีรายได้เฉลี่ยต่อเดือน 10,000-15,000 บาท มากที่สุด คิดเป็นร้อยละ 40.3 และการเข้าร่วมกิจกรรม/สมาชิกกลุ่ม ในการมีส่วนร่วมป้องกันและปราบปรามของเจ้าหน้าที่ตำรวจ คิดเป็นร้อยละ 59.0

ส่วนที่ 2 ผลการวิเคราะห์ข้อมูลระดับการมีส่วนร่วมของประชาชนในการป้องกันและปราบปรามของเจ้าหน้าที่ตำรวจ

ข้อมูลจากแบบสอบถามของกลุ่มตัวอย่างที่ทำการตอบแบบสอบถาม ได้แก่ ประชาชนทั่วไปในพื้นที่รับผิดชอบสถานีตำรวจภูธรหนองหมากฝ้าย อำเภอวัฒนานคร จังหวัดสระแก้ว มีทั้งหมด 4 ตำบล ได้แก่ ตำบลหนองน้ำใส ตำบลช่องกุ่ม ตำบลหนองหมากฝ้าย ตำบลเขร้ออ มีหมู่บ้านทั้งหมด 41 หมู่บ้าน 8,406 หลังคาเรือน จำนวนประชากร 29,262 คน สามารถวิเคราะห์ข้อมูลระดับการมีส่วนร่วมของประชาชนในการป้องกันและปราบปรามของเจ้าหน้าที่ตำรวจ โดยหาค่าเฉลี่ย (\bar{X}) และค่าเบี่ยงเบนมาตรฐาน (SD) แสดงรายละเอียดดังตารางที่ 3 – 6

ตารางที่ 3 ค่าเฉลี่ยและค่าเบี่ยงเบนมาตรฐาน ระดับการมีส่วนร่วมของประชาชนในการป้องกันและปราบปรามของเจ้าหน้าที่ตำรวจสถานีตำรวจภูธรหนองหมากฝ้าย ในภาพรวม

การมีส่วนร่วมในการป้องกันและปราบปราม	ระดับการปฏิบัติ		แปลความจากค่าเฉลี่ย
	\bar{X}	SD	
การมีส่วนร่วมในการวางแผนปฏิบัติ	3.93	1.04	มาก
การมีส่วนร่วมในการปฏิบัติ	3.94	1.22	มาก
การมีส่วนร่วมในการประเมินผล	3.87	1.40	มาก
รวม	3.91	1.22	มาก

จากตารางที่ 3 พบว่า ประชาชนในพื้นที่รับผิดชอบของสถานีตำรวจภูธรหนองหมากฝ้าย อำเภอวัฒนานคร จังหวัดสระแก้ว มีส่วนร่วมในการป้องกันและปราบปรามของเจ้าหน้าที่ตำรวจสถานีตำรวจภูธรหนองหมากฝ้าย ในภาพรวม อยู่ในระดับมีส่วนร่วมมาก ($\bar{X} = 3.91$) และเมื่อพิจารณาเป็นรายด้านปรากฏว่า การมีส่วนร่วมในการปฏิบัติ มีค่าเฉลี่ยสูงสุด อยู่ในระดับมีส่วนร่วมมาก ($\bar{X} = 3.94$) รองลงมาคือ การมีส่วนร่วมในการวางแผนปฏิบัติ อยู่ในระดับมีส่วนร่วมมาก ($\bar{X} = 3.93$) สำหรับค่าเฉลี่ยต่ำสุด คือ การมีส่วนร่วมในการประเมินผล อยู่ในระดับมีส่วนร่วมมาก ($\bar{X} = 3.87$)

ตารางที่ 4 ค่าเฉลี่ยและค่าเบี่ยงเบนมาตรฐาน ระดับการมีส่วนร่วมของประชาชนในการป้องกันและปราบปรามของเจ้าหน้าที่ตำรวจสถานีตำรวจภูธรหนองหมากฝ้าย อำเภอวัฒนานคร จังหวัดสระแก้ว ด้านการมีส่วนร่วมในการวางแผนปฏิบัติ

การมีส่วนร่วมในการป้องกันและปราบปราม	ระดับการมีส่วนร่วม					\bar{X}	SD	แปลผล	อันดับที่
	มากที่สุด	มาก	ปานกลาง	น้อย	น้อยที่สุด				
ด้านการมีส่วนร่วมในการวางแผนปฏิบัติ									
1. ท่านเข้าร่วมประชุมปรึกษาหารือกับเพื่อนบ้านเกี่ยวกับปัญหาอาชญากรรมในชุมชน	114 (36.5)	118 (29.9)	109 (27.6)	17 (4.3)	7 (1.8)	3.95	.99	มาก	2

จากตารางที่ 4 (ต่อ)

การมีส่วนร่วมในการป้องกัน และปราบปราม	ระดับการมีส่วนร่วม					\bar{X}	SD	แปล ผล	อันดับ ที่
	มากที่สุด	มาก	ปาน กลาง	น้อย	น้อย ที่สุด				
2. ท่านร่วมจัดทำเวที ประชาคม เพื่อวิเคราะห์สาเหตุของ ปัญหาอาชญากรรมในชุมชน	117 (29.6)	162 (41.0)	75 (19.0)	35 (8.9)	6 (1.5)	3.88	.98	มาก	4
3. ท่านเข้าร่วมประชุมกับ เจ้าหน้าที่ตำรวจ เกี่ยวกับการ วางแผนรักษาความปลอดภัย ในชุมชน	134 (33.9)	141 (35.7)	88 (22.3)	25 (6.3)	7 (1.8)	3.94	.99	มาก	3
4. ท่านมีส่วนร่วมในการ ตัดสินใจกำหนดเป้าหมายใน การป้องกันอาชญากรรมใน ชุมชน	127 (32.2)	141 (35.7)	83 (21.0)	37 (9.4)	7 (1.8)	3.87	1.03	มาก	5
5. ท่านมีส่วนร่วมในการ วางแผนงาน การป้องกันและ ปราบปรามของเจ้าหน้าที่ ตำรวจ	166 (42.0)	106 (26.8)	92 (23.3)	22 (5.6)	9 (2.3)	4.01	1.04	มาก	1
รวม						3.93	1.01	มาก	

จากตารางที่ 4 พบว่า ประชาชนในพื้นที่รับผิดชอบของสถานีตำรวจภูธรหนองหมากฝ้าย อำเภอดงหลวง จังหวัดสระแก้ว มีส่วนร่วมในการป้องกันและปราบปรามของเจ้าหน้าที่ตำรวจสถานีตำรวจภูธรหนองหมากฝ้าย ด้านการมีส่วนร่วมในการวางแผนปฏิบัติ โดยรวมอยู่ในระดับมีการมีส่วนร่วมมาก ($\bar{X} = 3.93$) เมื่อพิจารณาในแต่ละประเด็นปรากฏว่าการมีส่วนร่วมในการวางแผนงาน การป้องกันและปราบปรามของเจ้าหน้าที่ตำรวจ มีค่าเฉลี่ยสูงที่สุด อยู่ในระดับการมีส่วนร่วมมาก ($\bar{X} = 4.01$) รองลงมาคือ การเข้าร่วมประชุมปรึกษาหารือกับเพื่อนบ้าน เกี่ยวกับปัญหาอาชญากรรมในชุมชน อยู่ในระดับการมีส่วนร่วมมาก ($\bar{X} = 3.95$) การเข้าร่วมประชุมกับเจ้าหน้าที่ตำรวจ เกี่ยวกับการวางแผนรักษาความปลอดภัยในชุมชน อยู่ในระดับการมีส่วนร่วมมาก ($\bar{X} = 3.94$) การร่วมจัดทำเวทีประชาคมเพื่อวิเคราะห์สาเหตุของปัญหา

อาชญากรรมในชุมชน อยู่ในระดับมีการส่วนร่วมมาก ($\bar{X} = 3.88$) สำหรับค่าเฉลี่ยต่ำสุด การมีส่วนร่วมในการตัดสินใจกำหนดเป้าหมายในการป้องกันอาชญากรรมในชุมชน อยู่ในระดับการมีส่วนร่วมมาก ($\bar{X} = 3.87$) ตามลำดับ

ตารางที่ 5 ค่าเฉลี่ยและค่าเบี่ยงเบนมาตรฐาน ระดับการมีส่วนร่วมของประชาชนในการป้องกันและปราบปรามของเจ้าหน้าที่ตำรวจสถานีตำรวจภูธรหนองหมากฝ้าย ด้านการมีส่วนร่วมในการปฏิบัติ

การมีส่วนร่วมในการป้องกันและปราบปราม	ระดับการมีส่วนร่วม					\bar{X}	SD	แปลผล	อันดับที่
	มากที่สุด	มาก	ปานกลาง	น้อย	น้อยที่สุด				
ด้านการมีส่วนร่วมในการปฏิบัติ	161	123	69	35	7	4.00	1.05	มาก	1
1. ท่านมีส่วนร่วมทุกครั้งในการตรวจตราพื้นที่ และดูแลความเรียบร้อยให้แก่สมาชิกในชุมชน	(40.4)	(31.1)	(17.5)	(8.9)	(1.8)				
2. ท่านได้ร่วมกับเจ้าหน้าที่ตำรวจในการรักษาความสงบในเทศบาลงานประเพณีต่าง ๆ ในชุมชน	135	149	93	11	7	3.99	.92	มาก	2
3. ท่านได้แจ้งเบาะแสการกระทำผิดและให้ข้อมูลที่เป็นประโยชน์แก่เจ้าหน้าที่ตำรวจ	(34.2)	(37.7)	(23.5)	(2.8)	(1.8)				
4. ท่านได้แจ้งเบาะแสการกระทำผิดและให้ข้อมูลที่เป็นประโยชน์แก่เจ้าหน้าที่ตำรวจ	131	169	57	33	5	3.98	.96	มาก	3
5. ท่านได้ร่วมกับเจ้าหน้าที่ตำรวจในการระงับเหตุร้ายที่เกิดขึ้นในชุมชน	(33.2)	(42.8)	(14.4)	(8.4)	(1.3)				
6. ท่านมีส่วนร่วมร่วมกับเจ้าหน้าที่ตำรวจในการรณรงค์ลดอบายมุขในชุมชน	112	160	89	30	4	3.88	.94	มาก	4
7. ท่านได้ร่วมกับเจ้าหน้าที่ตำรวจในการระงับเหตุร้ายที่เกิดขึ้นในชุมชน	(28.4)	(40.5)	(22.5)	(7.6)	(1.0)				
8. ท่านได้ร่วมกับเจ้าหน้าที่ตำรวจในการระงับเหตุร้ายที่เกิดขึ้นในชุมชน	119	111	115	42	7	3.84	2.24	มาก	4
9. ท่านได้ร่วมกับเจ้าหน้าที่ตำรวจในการระงับเหตุร้ายที่เกิดขึ้นในชุมชน	(30.1)	(28.1)	(29.1)	(10.6)	(1.8)				
รวม						3.94	1.22	มาก	

จากตารางที่ 5 พบว่า ประชาชนในพื้นที่รับผิดชอบของสถานีตำรวจภูธรหนองหมากฝ้าย อำเภอวัฒนานคร จังหวัดสระแก้ว มีส่วนร่วมในการป้องกันและปราบปรามของเจ้าหน้าที่ตำรวจ

สถานีตำรวจภูธรหนองหมากฝ้าย ด้านการมีส่วนร่วมในการปฏิบัติ โดยรวม อยู่ในระดับการมีส่วนร่วมมาก ($\bar{X} = 3.94$) เมื่อพิจารณาในแต่ละประเด็นปรากฏว่า การมีส่วนร่วมทุกครั้งในการ ตรวจตราพื้นที่ และดูแลความเรียบร้อยให้แก่สมาชิกในชุมชน อยู่ในระดับการมีส่วนร่วมมาก ($\bar{X} = 4.00$) รองลงมาคือ ท่านได้ร่วมกับเจ้าหน้าที่ตำรวจในการรักษาความสงบในเทศบาลงาน ประเพณีต่างๆ ในชุมชน อยู่ในระดับการมีส่วนร่วมมาก ($\bar{X} = 3.99$) ท่านได้แจ้งเบาะแสการกระทำผิดและให้ข้อมูลที่เป็นประโยชน์แก่เจ้าหน้าที่ตำรวจ อยู่ในระดับการมีส่วนร่วมมาก ($\bar{X} = 3.98$) ท่านมีส่วนร่วมร่วมกับเจ้าหน้าที่ตำรวจในการรณรงค์ลดอบายมุขในชุมชน อยู่ในระดับมีการส่วนร่วมมาก ($\bar{X} = 3.88$) สำหรับค่าเฉลี่ยต่ำสุด ท่านได้ร่วมกับเจ้าหน้าที่ตำรวจในการระงับเหตุร้ายที่เกิดขึ้นในชุมชน อยู่ในระดับมีการส่วนร่วมมาก ($\bar{X} = 3.84$) ตามลำดับ

ตารางที่ 6 ค่าเฉลี่ยและค่าเบี่ยงเบนมาตรฐาน ระดับการมีส่วนร่วมของประชาชนในการป้องกัน และปราบปรามของเจ้าหน้าที่ตำรวจสถานีตำรวจภูธรหนองหมากฝ้าย ด้านการมีส่วนร่วมในการประเมินผล

การมีส่วนร่วมในการป้องกัน และปราบปราม	ระดับการมีส่วนร่วม					\bar{X}	SD	แปลผล	อันดับที่
	มากที่สุด	มาก	ปานกลาง	น้อย	น้อยที่สุด				
ด้านการมีส่วนร่วมในการประเมินผล	145 (36.7)	145 (36.7)	124 (31.4)	80 (20.3)	5 (1.3)	4.00	1.80	มาก	1
1. ท่านได้ให้ความคิดเห็น และข้อเสนอแนะในการปฏิบัติงานแก่เจ้าหน้าที่ตำรวจ									
2. ท่านได้มีส่วนร่วมในการประชุมผลการปฏิบัติงานร่วมกับเจ้าหน้าที่ตำรวจ	101 (25.6)	169 (42.8)	70 (17.7)	49 (12.4)	6 (1.5)	3.78	1.01	มาก	4
3. ท่านได้มีการปรึกษาหารือ และพูดคุยแนวทางในการปฏิบัติงานร่วมกับเจ้าหน้าที่ตำรวจ	115 (29.1)	154 (39.0)	98 (24.8)	21 (5.3)	7 (1.8)	3.88	.95	มาก	3

จากตารางที่ 6 (ต่อ)

การมีส่วนร่วมในการป้องกัน และปราบปราม	ระดับการมีส่วนร่วม					\bar{X}	SD	แปล ผล	อัน ดับ ที่
	มากที่สุด	มาก	ปาน กลาง	น้อย	น้อย ที่สุด				
4. ท่านมีส่วนร่วมการ ประเมินผลในการดำเนิน โครงการ:การมีส่วนร่วมของ ประชาชนในการป้องกันและ ปราบปรามของเจ้าหน้าที่ ตำรวจ	104 (26.3)	156 (39.5)	76 (19.2)	52 (13.2)	7 (1.8)	3.75	1.04	มาก	5
5. ท่านได้มีส่วนร่วมในการ ตรวจสอบและปรับแผนการ ปฏิบัติการมีส่วนร่วม ครั้งต่อไป	143 (36.2)	110 (27.8)	74 (18.4)	61 (15.4)	7 (1.8)	3.90	2.19	มาก	2
รวม						3.87	1.40	มาก	

จากตารางที่ 6 พบว่า ประชาชนในพื้นที่รับผิดชอบของสถานีตำรวจภูธรหนองหมากฝ้าย อำเภอวัฒนานคร จังหวัดสระแก้ว มีส่วนร่วมในการป้องกันและปราบปรามของเจ้าหน้าที่ตำรวจ สถานีตำรวจภูธรหนองหมากฝ้าย ด้านการมีส่วนร่วมในการปฏิบัติ โดยรวม อยู่ในระดับการมีส่วนร่วมมาก ($\bar{X} = 3.87$) เมื่อพิจารณาในแต่ละประเด็นปรากฏว่า การได้ให้ความคิดเห็นและข้อเสนอแนะในการปฏิบัติงานแก่เจ้าหน้าที่ตำรวจ มีค่าเฉลี่ยสูงสุด อยู่ในระดับการมีส่วนร่วมมาก ($\bar{X} = 4.00$) รองลงมาคือ การได้มีส่วนร่วมในการตรวจสอบและปรับแผนการปฏิบัติการมีส่วนร่วมครั้งต่อไป อยู่ในระดับการมีส่วนร่วมมาก ($\bar{X} = 3.90$) การได้มีการปรึกษาหารือและพูดคุยแนวทางในการปฏิบัติงานร่วมกับเจ้าหน้าที่ตำรวจ อยู่ในระดับการมีส่วนร่วมมาก ($\bar{X} = 3.88$) การได้มีส่วนร่วมในการประชุมผลการปฏิบัติงานร่วมกับเจ้าหน้าที่ตำรวจ อยู่ในระดับการมีส่วนร่วมมาก ($\bar{X} = 3.78$) และสำหรับค่าเฉลี่ยต่ำสุด การมีส่วนร่วมการประเมินผลในการดำเนินโครงการ:การมีส่วนร่วมของประชาชนในการป้องกันและปราบปรามของเจ้าหน้าที่ตำรวจ อยู่ในระดับการมีส่วนร่วมมาก ($\bar{X} = 3.75$) ตามลำดับ

ส่วนที่ 3 ผลการวิเคราะห์ข้อมูลเพื่อทดสอบสมมติฐาน

สมมติฐานของการวิจัย

1. ประชาชนที่มีเพศต่างกันมีระดับการมีส่วนร่วมในการป้องกันและปราบปรามอาชญากรรมของเจ้าหน้าที่ตำรวจที่แตกต่างกัน
2. ประชาชนที่มีอายุแตกต่างกัน มีระดับการมีส่วนร่วมในการป้องกันและปราบปรามอาชญากรรมของเจ้าหน้าที่ตำรวจ แตกต่างกัน
3. ประชาชนที่มีการศึกษาต่างกัน มีระดับการมีส่วนร่วมในการป้องกันและปราบปรามอาชญากรรมของเจ้าหน้าที่ตำรวจ แตกต่างกัน
4. ประชาชนที่มีอาชีพต่างกัน มีระดับการมีส่วนร่วมในการป้องกันและปราบปรามอาชญากรรมของเจ้าหน้าที่ตำรวจ แตกต่างกัน
5. ประชาชนที่มีรายได้ต่างกัน มีระดับการมีส่วนร่วมในการป้องกันและปราบปรามอาชญากรรมของเจ้าหน้าที่ตำรวจ แตกต่างกัน
6. การร่วมกิจกรรม/สมาชิกกลุ่ม เป็นปัจจัยที่มีระดับการมีส่วนร่วมของประชาชนในการป้องกันและปราบปรามอาชญากรรม แตกต่างกัน

สมมติฐานที่ 1 ประชาชนที่มีเพศต่างกันมีระดับการมีส่วนร่วมในการป้องกันและปราบปรามอาชญากรรมของเจ้าหน้าที่ตำรวจที่แตกต่างกัน ในภาพรวม มีรายละเอียดแสดงดังตารางที่ 7

ตารางที่ 7 การเปรียบเทียบระดับการมีส่วนร่วมในการป้องกันและปราบปรามอาชญากรรมของเจ้าหน้าที่ตำรวจสถานีตำรวจภูธรหนองหมากฝ้าย อำเภอวัฒนานคร จังหวัดสระแก้ว โดยรวมทุกด้าน จำแนกตามเพศ

ระดับการมีส่วนร่วม	เพศ	\bar{X}	SD	t	df	P
ระดับการมีส่วนร่วม	ชาย	3.79	0.467	-0.615	326	0.540
โดยรวม	หญิง	3.86	0.455			

*มีนัยสำคัญทางสถิติที่ระดับ .05

จากตารางที่ 7 พบว่า ประชาชนในพื้นที่รับผิดชอบของสถานีตำรวจภูธรหนองหมากฝ้าย อำเภอวัฒนานคร จังหวัดสระแก้ว มีส่วนร่วมในการป้องกันและปราบปรามของเจ้าหน้าที่ตำรวจสถานีตำรวจภูธรหนองหมากฝ้าย โดยรวม ไม่แตกต่างกันอย่างมีนัยสำคัญทางสถิติที่ระดับ 0.05

ตารางที่ 8 เปรียบเทียบความแตกต่าง ระดับการมีส่วนร่วมในการป้องกันและปราบปรามของ
เจ้าหน้าที่ตำรวจสถานีตำรวจภูธรหนองหมากฝ้าย อำเภอวัฒนานคร จังหวัดสระแก้ว
จำแนกตามอายุ

ระดับการมีส่วนร่วม	แหล่งความแปรปรวน	SS	df	MS	F	sig.
ระดับการมีส่วนร่วมโดยรวม	ระหว่างกลุ่ม	2.208	3	0.736	3.676	.014*
	ภายในกลุ่ม	21.222	326	0.200		

*มีนัยสำคัญทางสถิติที่ระดับ .05

จากตารางที่ 8 พบว่า ประชาชนในพื้นที่รับผิดชอบของสถานีตำรวจภูธรหนองหมากฝ้าย อำเภอวัฒนานคร จังหวัดสระแก้ว ที่มีอายุต่างกัน มีระดับการมีส่วนร่วมในการป้องกันและปราบปรามของเจ้าหน้าที่ตำรวจสถานีตำรวจภูธรหนองหมากฝ้าย โดยรวม แตกต่างกันอย่างมีนัยสำคัญทางสถิติที่ระดับ 0.05

ตารางที่ 9 เปรียบเทียบค่าเฉลี่ยรายคู่ ระดับการมีส่วนร่วมในการป้องกันและปราบปรามของ
เจ้าหน้าที่ตำรวจสถานีตำรวจภูธรหนองหมากฝ้าย โดยรวม จำแนกตามอายุ

อายุ	\bar{X}	น้อยกว่า 30 ปี	41-40 ปี	41-50 ปี	51 ปีขึ้นไป
		3.94	3.88	3.59	3.91
น้อยกว่า 30 ปี	3.94	-	0.06(0.612)	0.35*(0.009)	0.03(0.865)
41-40 ปี	3.88	-	-	0.29*(0.006)	-0.03(0.822)
41-50 ปี	3.59	-	-	-	-0.32*(0.043)
51 ปีขึ้นไป	3.91	-	-	-	-

*มีนัยสำคัญทางสถิติที่ระดับ .05

จากตารางที่ 9 พบว่า ประชาชนที่มีอายุน้อยกว่า 30 ปี มีระดับการมีส่วนร่วมในการป้องกันและปราบปรามของเจ้าหน้าที่ตำรวจสถานีตำรวจภูธรหนองหมากฝ้าย โดยรวม แตกต่างเป็นรายคู่กับประชาชนที่มีอายุ 41-50 ปี อย่างมีนัยสำคัญทางสถิติที่ระดับ 0.05 โดยที่ประชาชนที่มี

อายุน้อยกว่า 30 ปี มีระดับการมีส่วนร่วมในการป้องกันและปราบปรามของเจ้าหน้าที่ตำรวจสถานีตำรวจภูธรหนองหมากฝ้าย มากกว่าประชาชนที่มีอายุ 41-50 ปี โดยมีผลต่างของค่าเฉลี่ย 0.35 ประชาชนที่มีอายุ 31-40 ปี มีระดับการมีส่วนร่วมในการป้องกันและปราบปรามของเจ้าหน้าที่ตำรวจสถานีตำรวจภูธรหนองหมากฝ้าย โดยรวม แตกต่างเป็นรายคู่กับประชาชนที่มีอายุ 41-50 ปี อย่างมีนัยสำคัญทางสถิติที่ระดับ 0.05 โดยที่ประชาชนที่มีอายุ 31-40 ปี มีระดับการมีส่วนร่วมในการป้องกันและปราบปรามของเจ้าหน้าที่ตำรวจสถานีตำรวจภูธรหนองหมากฝ้าย โดยรวม มากกว่าประชาชนที่มีอายุ 41-50 ปี โดยมีผลต่างของค่าเฉลี่ย 0.29 ประชาชนที่มีอายุ 41-50 ปี มีระดับการมีส่วนร่วมในการป้องกันและปราบปรามของเจ้าหน้าที่ตำรวจสถานีตำรวจภูธรหนองหมากฝ้าย โดยรวมแตกต่างเป็นรายคู่กับประชาชนที่มีอายุ 51 ปีขึ้นไป อย่างมีนัยสำคัญทางสถิติที่ระดับ 0.05 โดยที่ประชาชนที่มีอายุ 41-50 ปี มีระดับการมีส่วนร่วมในการป้องกันและปราบปรามของเจ้าหน้าที่ตำรวจสถานีตำรวจภูธรหนองหมากฝ้าย โดยรวม น้อยกว่าประชาชนที่มีอายุ 51 ปีขึ้นไป โดยมีผลต่างของค่าเฉลี่ย 0.32

ตารางที่ 10 เปรียบเทียบความแตกต่าง ระดับการมีส่วนร่วมในการป้องกันและปราบปรามของเจ้าหน้าที่ตำรวจสถานีตำรวจภูธรหนองหมากฝ้าย อำเภอวัฒนานคร จังหวัดสระแก้ว โดยรวม จำแนกตามระดับการศึกษา

ระดับการมีส่วนร่วม	แหล่งความแปรปรวน	SS	df	MS	F	sig.
ด้านการวางแผนปฏิบัติ	ระหว่างกลุ่ม	1.851	5	0.370	1.026	0.407
	ภายในกลุ่ม	37.537	325	0.361		
ด้านการปฏิบัติ	ระหว่างกลุ่ม	1.398	5	0.280	1.250	0.291
	ภายในกลุ่ม	23.266	325	0.224		
ด้านการประเมินผล	ระหว่างกลุ่ม	0.731	5	0.146	0.400	0.848
	ภายในกลุ่ม	37.976	325	0.365		
ระดับการมีส่วนร่วม โดยรวม	ระหว่างกลุ่ม	1.144	5	0.229	1.068	0.383
	ภายในกลุ่ม	22.286	325	0.214		

จากตารางที่ 10 พบว่า ประชาชนที่มีระดับการศึกษาต่างกัน มีระดับการมีส่วนร่วมในการป้องกันและปราบปรามของเจ้าหน้าที่ตำรวจสถานีตำรวจภูธรหนองหมากฝ้าย ด้านการวางแผน

ปฏิบัติ ด้านการปฏิบัติ ด้านการประเมินผล และระดับการมีส่วนร่วม โดยรวม ไม่แตกต่างกันอย่างมีนัยสำคัญทางสถิติที่ระดับ 0.05

ตารางที่ 11 เปรียบเทียบความแตกต่าง ระดับการมีส่วนร่วมในการป้องกันและปราบปรามของเจ้าหน้าที่ตำรวจสถานีตำรวจภูธรหนองหมากฝ้าย อำเภอวัฒนานคร จังหวัดสระแก้ว โดยรวม จำแนกตามอาชีพ

ระดับการมีส่วนร่วม	แหล่งความแปรปรวน	SS	df	MS	F	sig.
ด้านการวางแผนปฏิบัติ	ระหว่างกลุ่ม	4.143	5	0.829	2.445	0.139
	ภายในกลุ่ม	35.245	325	0.339		
ด้านการปฏิบัติ	ระหว่างกลุ่ม	0.628	5	0.126	0.543	0.743
	ภายในกลุ่ม	24.037	325	0.231		
ด้านการประเมินผล	ระหว่างกลุ่ม	1.923	5	0.385	1.087	0.372
	ภายในกลุ่ม	36.784	325	0.354		
ระดับการมีส่วนร่วมโดยรวม	ระหว่างกลุ่ม	1.480	5	0.296	1.402	0.230
	ภายในกลุ่ม	21.950	325	0.211		

จากตารางที่ 11 พบว่า ประชาชนที่มีอาชีพต่างกัน มีระดับการมีส่วนร่วมในการป้องกันและปราบปรามของเจ้าหน้าที่ตำรวจสถานีตำรวจภูธรหนองหมากฝ้าย ด้านการวางแผนปฏิบัติ ด้านการปฏิบัติ ด้านการประเมินผล และระดับการมีส่วนร่วม โดยรวม ไม่แตกต่างกันอย่างมีนัยสำคัญทางสถิติที่ระดับ 0.05

ตารางที่ 12 เปรียบเทียบความแตกต่าง ระดับการมีส่วนร่วมในการป้องกันและปราบปรามของเจ้าหน้าที่ตำรวจสถานีตำรวจภูธรหนองหมากฝ้าย อำเภอวัฒนานคร จังหวัดสระแก้ว โดยรวม จำแนกตามรายได้เฉลี่ยต่อเดือน

ระดับการมีส่วนร่วม	แหล่งความแปรปรวน	SS	df	MS	F	sig.
ด้านการวางแผนปฏิบัติ	ระหว่างกลุ่ม	1.716	3	0.572	1.609	0.192
	ภายในกลุ่ม	37.672	325	0.355		

ตารางที่ 12 (ต่อ)

ระดับการมีส่วนร่วม	แหล่งความแปรปรวน	SS	df	MS	F	sig.
ด้านการปฏิบัติ	ระหว่างกลุ่ม	1.176	3	0.392	1.768	0.158
	ภายในกลุ่ม	23.489	325	0.222		
ด้านการประเมินผล	ระหว่างกลุ่ม	4.063	3	1.354	4.144	0.008*
	ภายในกลุ่ม	34.644	325	0.327		
ระดับการมีส่วนร่วม โดยรวม	ระหว่างกลุ่ม	2.058	3	0.686	3.402	0.020*
	ภายในกลุ่ม	21.372	325	0.202		

*มีนัยสำคัญทางสถิติที่ระดับ .05

จากตารางที่ 12 พบว่า ประชาชนที่มีรายได้เฉลี่ยแตกต่างกัน มีระดับการมีส่วนร่วมในการป้องกันและปราบปรามของเจ้าหน้าที่ตำรวจสถานีตำรวจภูธรหนองหมากฝ้าย ด้านการวางแผนปฏิบัติ และด้านการปฏิบัติ ไม่แตกต่างกันอย่างมีนัยสำคัญทางสถิติที่ระดับ 0.05 ประชาชนที่มีรายได้เฉลี่ยแตกต่างกัน มีระดับการมีส่วนร่วมในการป้องกันและปราบปรามของเจ้าหน้าที่ตำรวจสถานีตำรวจภูธรหนองหมากฝ้าย ด้านการประเมินผล และด้านการมีส่วนร่วมโดยรวม แตกต่างกันอย่างมีนัยสำคัญทางสถิติที่ระดับ 0.05

ตารางที่ 13 เปรียบเทียบค่าเฉลี่ยรายคู่ ระดับการมีส่วนร่วมในการป้องกันและปราบปรามของเจ้าหน้าที่ตำรวจสถานีตำรวจภูธรหนองหมากฝ้าย โดยรวม ด้านการประเมินผล จำแนกตามรายได้เฉลี่ยต่อเดือน

รายได้เฉลี่ยต่อเดือน	\bar{X}	น้อยกว่า 10,000 บาท	10,001-15,000 บาท	15,001-20,000 บาท	20,001 บาท ขึ้นไป
		3.63	3.67	3.35	3.86
น้อยกว่า 10,000 บาท	3.63	-	-0.04(0.998)	0.28(0.610)	0.23(0.653)
10,001-15,000 บาท	3.67	-	-	0.32(0.321)	-0.19(0.604)
15,001-20,000 บาท	3.35	-	-	-	-
20,001 บาท ขึ้นไป	3.86	-	-	-	0.51*(0.009)

*มีนัยสำคัญทางสถิติที่ระดับ .05

จากตารางที่ 13 พบว่า ประชาชนที่มีรายได้เฉลี่ยต่อเดือน 15,001-20,000 บาท มีระดับการมีส่วนร่วมในการป้องกันและปราบปรามของเจ้าหน้าที่ตำรวจสถานีตำรวจภูธรหนองหมากฝ้าย แตกต่างเป็นรายคู่กับประชาชนที่มีรายได้เฉลี่ยต่อเดือน 20,001 บาท ขึ้นไป อย่างมีนัยสำคัญทางสถิติที่ระดับ 0.05 โดยที่ประชาชนที่มีรายได้เฉลี่ยต่อเดือน 15,001-20,000 บาท มีระดับการมีส่วนร่วมในการป้องกันและปราบปรามของเจ้าหน้าที่ตำรวจสถานีตำรวจภูธรหนองหมากฝ้าย ด้านการประเมินผล น้อยกว่าประชาชนที่มีรายได้เฉลี่ยต่อเดือน 20,001 บาท ขึ้นไป โดยมีผลต่างของค่าเฉลี่ย 0.51

ตารางที่ 14 เปรียบเทียบความแตกต่าง ระดับการมีส่วนร่วมในการป้องกันและปราบปรามของเจ้าหน้าที่ตำรวจสถานีตำรวจภูธรหนองหมากฝ้าย โดยรวม จำแนกตามการเข้าร่วมกิจกรรม/สมาชิกกลุ่ม ในการมีส่วนร่วมในการป้องกันและปราบปรามของเจ้าหน้าที่ตำรวจ

ระดับการมีส่วนร่วม	การเข้าร่วมกิจกรรม/ สมาชิกกลุ่ม	\bar{X}	SD	t	df	sig.
ด้านการวางแผนปฏิบัติ	เคย	3.96	0.615	0.969	325	0.335
	ไม่เคย	3.83				
ด้านการปฏิบัติ	เคย	3.96	0.495	1.152	325	0.252
	ไม่เคย	3.84	0.469			
ด้านการประเมินผล	เคย	3.74	0.586	0.476	325	0.635
	ไม่เคย	3.68	0.602			
ระดับการมีส่วนร่วม โดยรวม	เคย	3.88	0.448	1.017	325	0.312
	ไม่เคย	3.78	0.468			

จากตารางที่ 14 พบว่า ประชาชนที่มีการเข้าร่วมกิจกรรม/สมาชิกกลุ่ม ในการมีส่วนร่วมในการป้องกันและปราบปรามของเจ้าหน้าที่ตำรวจแตกต่างกัน มีระดับการมีส่วนร่วมในการป้องกันและปราบปรามของเจ้าหน้าที่ตำรวจสถานีตำรวจภูธรหนองหมากฝ้าย โดยรวมไม่แตกต่างกันอย่างมีนัยสำคัญทางสถิติที่ระดับ 0.05 เมื่อพิจารณาเป็นรายด้าน พบว่า ประชาชนที่มีการเข้าร่วมกิจกรรม/สมาชิกกลุ่ม ในการมีส่วนร่วมในการป้องกันและปราบปรามของเจ้าหน้าที่ตำรวจแตกต่างกัน มีระดับการมีส่วนร่วมในการป้องกันและปราบปรามของเจ้าหน้าที่ตำรวจสถานี

ตำราวจรทหนองหมากฝ้าย ด้านการวางแผนปฏิบัติ ด้านการปฏิบัติ และด้านการประเมินผล
ไม่แตกต่างกันอย่างมีนัยสำคัญทางสถิติที่ระดับ 0.05

ตารางที่ 15 สรุปผลการทดสอบสมมติฐาน โดยรวม

สมมติฐาน	ผลการทดสอบ	
	เป็นไปตาม สมมติฐาน	ไม่เป็นไปตาม สมมติฐาน
1. ประชาชนที่มีเพศต่างกันมีระดับการมีส่วนร่วมในการป้องกันและปราบปรามอาชญากรรมของเจ้าหน้าที่ตำรวจที่แตกต่างกัน		✓
2. ประชาชนที่มีอายุต่างกัน มีระดับการมีส่วนร่วมในการป้องกันและปราบปรามอาชญากรรมของเจ้าหน้าที่ตำรวจ แตกต่างกัน	✓	
3. ประชาชนที่มีการศึกษาต่างกัน มีระดับการมีส่วนร่วมในการป้องกันและปราบปรามอาชญากรรมของเจ้าหน้าที่ตำรวจ แตกต่างกัน		✓
4. ประชาชนที่มีอาชีพต่างกัน มีระดับการมีส่วนร่วมในการป้องกันและปราบปรามอาชญากรรมของเจ้าหน้าที่ตำรวจ แตกต่างกัน		✓
5. ประชาชนที่มีรายได้ต่างกัน มีระดับการมีส่วนร่วมในการป้องกันและปราบปรามอาชญากรรมของเจ้าหน้าที่ตำรวจ แตกต่างกัน	✓	
6. การเข้าร่วมกิจกรรม/สมาชิกกลุ่ม เป็นปัจจัยที่มีระดับการมีส่วนร่วมของประชาชนในการป้องกันและปราบปรามอาชญากรรม		✓

บทที่ 5

สรุปผล อภิปรายผล และข้อเสนอแนะ

การวิจัยเรื่องการมีส่วนร่วมของประชาชนในการป้องกันและปราบปรามของเจ้าหน้าที่ตำรวจ กรณีศึกษาสถานีตำรวจภูธรหนองหมากฝ้าย อำเภอวัฒนานคร จังหวัดสระแก้ว มีวัตถุประสงค์เพื่อศึกษาระดับการมีส่วนร่วมและปัจจัยที่สัมพันธ์กับการมีส่วนร่วมของประชาชนในการป้องกันและปราบปรามของเจ้าหน้าที่ตำรวจในพื้นที่รับผิดชอบของสถานีตำรวจภูธรหนองหมากฝ้าย อำเภอวัฒนานคร จังหวัดสระแก้ว จำแนกตามปัจจัยส่วนบุคคล โดยกลุ่มตัวอย่างที่ใช้ในการวิจัย คือ ประชาชนทั่วไป ในพื้นที่รับผิดชอบของสถานีตำรวจภูธร หนองหมากฝ้าย อำเภอวัฒนานคร จังหวัดสระแก้วผู้วิจัยได้คำนวณหาขนาดกลุ่มตัวอย่างที่ใช้เป็นตัวแทนของประชากรโดยใช้วิธีการสุ่มตัวอย่างโดยใช้หลักการคำนวณของ Taro Yamane's ได้กลุ่มตัวอย่างจำนวน 395 ตัวอย่าง เครื่องมือที่ใช้ในการศึกษาคั้งนี้เป็นแบบสอบถาม (Questionnaire) แบ่งเป็น 2 ส่วน คือ

ส่วนที่ 1 เป็นแบบสอบถามเกี่ยวกับปัจจัยส่วนบุคคล ได้แก่ เพศ อายุ ระดับการศึกษา อาชีพ รายได้ และการเป็นสมาชิกกลุ่ม โดยแบ่งเป็นแบบสอบถามปลายปิด (Close-ended Response Question) แบบมี 2 คำตอบ (Dichotomous Questions) และแบบมีหลายคำตอบให้เลือก (Multiple Choice Questions) มีจำนวน 6 ข้อ

ส่วนที่ 2 เป็นแบบสอบถามเกี่ยวกับระดับการมีส่วนร่วมของประชาชนในการป้องกันและปราบปรามอาชญากรรม ได้แก่ การมีส่วนร่วมในการวางแผนปฏิบัติ การมีส่วนร่วมในการปฏิบัติและการมีส่วนร่วมในการประเมินผล ลักษณะคำถามเป็นคำถามปลายปิด ทำการวิเคราะห์ข้อมูลโดยใช้การแจกแจงความถี่ ค่าร้อยละ ค่าเฉลี่ย (\bar{x}) และค่าส่วนเบี่ยงเบนมาตรฐาน (SD) การทดสอบสมมติฐานการวิจัยใช้การวิเคราะห์ข้อมูลความแปรปรวนทางเดียว (One-way ANOVA) และเปรียบเทียบความแตกต่างของค่าเฉลี่ยเป็นรายคู่ โดยใช้วิธีการของเชฟเฟ (Sheffe)

สรุปผลการวิจัย

ผลการวิจัยตามวัตถุประสงค์ของการวิจัย พบว่า

1. กลุ่มตัวอย่างส่วนใหญ่เป็นเพศชาย ร้อยละ 71.6 มีอายุ 41-50 ปีมากที่สุด ร้อยละ 33.4 สำเร็จการศึกษาระดับมัธยมศึกษาปีที่ 3 ร้อยละ 23.5 กลุ่มตัวอย่างส่วนใหญ่มีอาชีพเกษตรกร คิดเป็นร้อยละ 23.5 มีรายได้เฉลี่ยต่อเดือน 10,000-15,000 บาท มากที่สุด คิดเป็นร้อยละ 40.3 และการเข้าร่วมกิจกรรม/สมาชิกกลุ่ม ในการมีส่วนร่วมป้องกันและปราบปรามของเจ้าหน้าที่ตำรวจ คิดเป็นร้อยละ 59.0

2. ระดับการมีส่วนร่วมของประชาชนในการป้องกันและปราบปรามของเจ้าหน้าที่ตำรวจ สถานีตำรวจภูธรหนองหมากฝ้าย อำเภอวัฒนานคร จังหวัดสระแก้ว โดยรวมทุกด้านอยู่ในระดับมีส่วนร่วมมาก และเมื่อพิจารณาเป็นรายด้านปรากฏว่า การมีส่วนร่วมในการปฏิบัติ มีค่าเฉลี่ยสูงที่สุด อยู่ในระดับมีส่วนร่วมมาก รองลงมาคือ การมีส่วนร่วมในการวางแผนปฏิบัติ อยู่ในระดับมีส่วนร่วมมาก สำหรับค่าเฉลี่ยต่ำสุด คือ การมีส่วนร่วมในการประเมินผล อยู่ในระดับมีส่วนร่วมมาก เมื่อพิจารณาเป็นรายด้านสรุปได้ดังนี้

2.1 ด้านการมีส่วนร่วมในการวางแผนปฏิบัติ ประชาชนในพื้นที่รับผิดชอบของสถานีตำรวจภูธรหนองหมากฝ้าย อำเภอวัฒนานคร จังหวัดสระแก้ว มีส่วนร่วมในการป้องกันและปราบปรามของเจ้าหน้าที่ตำรวจสถานีตำรวจภูธรหนองหมากฝ้าย ด้านการมีส่วนร่วมในการวางแผนปฏิบัติ โดยรวมอยู่ในระดับมีการมีส่วนร่วมมาก เมื่อพิจารณาในแต่ละประเด็นปรากฏว่า การมีส่วนร่วมในการวางแผนงาน การป้องกันและปราบปรามของเจ้าหน้าที่ตำรวจ มีค่าเฉลี่ยสูงที่สุด อยู่ในระดับการมีส่วนร่วมมาก รองลงมาคือ การเข้าร่วมประชุมปรึกษากันหรือกับเพื่อนบ้าน เกี่ยวกับปัญหาอาชญากรรมในชุมชน อยู่ในระดับการมีส่วนร่วมมาก การเข้าร่วมประชุมกับเจ้าหน้าที่ตำรวจ เกี่ยวกับการวางแผนรักษาความปลอดภัยในชุมชน อยู่ในระดับการมีส่วนร่วมมาก การร่วมจัดทำเวทีประชาคมเพื่อวิเคราะห์สาเหตุของปัญหาอาชญากรรมในชุมชน อยู่ในระดับมีการมีส่วนร่วมมาก สำหรับค่าเฉลี่ยต่ำสุด การมีส่วนร่วมในการตัดสินใจกำหนดเป้าหมายในการป้องกันอาชญากรรมในชุมชน อยู่ในระดับมีการมีส่วนร่วมมาก ตามลำดับ

2.2 ด้านการมีส่วนร่วมในการปฏิบัติ ประชาชนในพื้นที่รับผิดชอบของสถานีตำรวจภูธรหนองหมากฝ้าย อำเภอวัฒนานคร จังหวัดสระแก้ว มีส่วนร่วมในการป้องกันและปราบปรามของเจ้าหน้าที่ตำรวจสถานีตำรวจภูธรหนองหมากฝ้าย ด้านการมีส่วนร่วมในการปฏิบัติ โดยรวม อยู่ในระดับมีการมีส่วนร่วมมาก เมื่อพิจารณาในแต่ละประเด็นปรากฏว่า การมีส่วนร่วมทุกครั้งในการ ตรวจตราพื้นที่ และดูแลความเรียบร้อยให้แก่สมาชิกในชุมชน อยู่ในระดับการมีส่วนร่วมมาก รองลงมาคือ ท่านได้ร่วมกับเจ้าหน้าที่ตำรวจในการรักษาความสงบในเทศบาลงาน ประเพณีต่าง ๆ ในชุมชน อยู่ในระดับการมีส่วนร่วมมาก ท่านได้แจ้งเบาะแสการกระทำผิดและให้ข้อมูลที่เป็นประโยชน์แก่เจ้าหน้าที่ตำรวจ อยู่ในระดับการมีส่วนร่วมมาก ท่านมีส่วนร่วมกับเจ้าหน้าที่ตำรวจในการรณรงค์ลดอาชญากรรมในชุมชน อยู่ในระดับมีการมีส่วนร่วมมาก สำหรับค่าเฉลี่ยต่ำสุด คือ การได้ร่วมกับเจ้าหน้าที่ตำรวจในการระงับเหตุร้ายที่เกิดขึ้นในชุมชน อยู่ในระดับการมีส่วนร่วมมาก ตามลำดับ

2.3 ด้านการมีส่วนร่วมในการประเมินผลประชาชนในพื้นที่รับผิดชอบของสถานีตำรวจภูธรหนองหมากฝ้าย อำเภอวัฒนานคร จังหวัดสระแก้ว มีส่วนร่วมในการป้องกันและ

ปราบปรามของเจ้าหน้าที่ตำรวจสถานีตำรวจภูธรหนองหมากฝ้าย ด้านการมีส่วนร่วมในการปฏิบัติ โดยรวม อยู่ในระดับมีการส่วนร่วมมาก เมื่อพิจารณาในแต่ละประเด็นปรากฏว่า การได้ให้ความสำคัญ เห็นและข้อเสนอแนะในการปฏิบัติงานแก่เจ้าหน้าที่ตำรวจ มีค่าเฉลี่ยสูงสุด อยู่ในระดับการมีส่วนร่วมมาก รองลงมาคือ การได้มีส่วนร่วม ในการตรวจสอบและปรับแผนการปฏิบัติการมีส่วนร่วมครั้งต่อไป อยู่ในระดับการมีส่วนร่วมมาก การได้มีการปรึกษาหารือและพูดคุยแนวทางในการปฏิบัติงานร่วมกับเจ้าหน้าที่ตำรวจ อยู่ในระดับการมีส่วนร่วมมาก การได้มีส่วนร่วมในการประชุม ผลการปฏิบัติงานร่วมกับเจ้าหน้าที่ตำรวจ อยู่ในระดับมีการส่วนร่วมมาก และสำหรับค่าเฉลี่ยต่ำสุด การมีส่วนร่วมการประเมินผลในการดำเนิน โครงการ:การมีส่วนร่วมของประชาชนในการป้องกัน และปราบปรามของเจ้าหน้าที่ตำรวจ อยู่ในระดับมีการส่วนร่วมมาก ตามลำดับ

3. ผลการเปรียบเทียบระดับการมีส่วนร่วมของประชาชนในการป้องกันและปราบปรามของเจ้าหน้าที่ตำรวจสถานีตำรวจภูธรหนองหมากฝ้าย อำเภอวัฒนานคร จังหวัดสระแก้ว จำแนกตามปัจจัยส่วนบุคคล ได้แก่ เพศ อายุ ระดับการศึกษา อาชีพ รายได้ และการเป็นสมาชิกกลุ่ม ผู้วิจัยได้ใช้การทดสอบสมมติฐานซึ่งผลการทดสอบสมมติฐานมีดังนี้

3.1 ประชาชนในพื้นที่รับผิดชอบของสถานีตำรวจภูธรหนองหมากฝ้าย อำเภอวัฒนานคร จังหวัดสระแก้ว ที่มีเพศต่างกัน มีส่วนร่วมในการป้องกันและปราบปรามของเจ้าหน้าที่ตำรวจสถานีตำรวจภูธรหนองหมากฝ้าย โดยรวม ไม่แตกต่างกันอย่างมีนัยสำคัญทางสถิติที่ระดับ 0.05 เมื่อพิจารณาเป็นรายด้านปรากฏว่า ประชาชนในพื้นที่รับผิดชอบของสถานีตำรวจภูธรหนองหมากฝ้าย อำเภอวัฒนานคร จังหวัดสระแก้ว มีส่วนร่วมในการป้องกันและปราบปรามของเจ้าหน้าที่ตำรวจสถานีตำรวจภูธรหนองหมากฝ้ายด้านการวางแผนปฏิบัติ ด้านการปฏิบัติ และด้านการประเมินผล ไม่แตกต่างกันอย่างมีนัยสำคัญทางสถิติที่ระดับ 0.05

3.2 ประชาชนในพื้นที่รับผิดชอบของสถานีตำรวจภูธรหนองหมากฝ้าย อำเภอวัฒนานคร จังหวัดสระแก้ว ที่มีอายุต่างกัน มีระดับการมีส่วนร่วมในการป้องกันและปราบปรามของเจ้าหน้าที่ตำรวจสถานีตำรวจภูธรหนองหมากฝ้ายด้านการวางแผนปฏิบัติ และ ด้านการปฏิบัติ ไม่แตกต่างกันอย่างมีนัยสำคัญทางสถิติที่ระดับ 0.05 ประชาชนในพื้นที่รับผิดชอบของสถานีตำรวจภูธรหนองหมากฝ้าย อำเภอวัฒนานคร จังหวัดสระแก้ว ที่มีอายุต่างกัน มีระดับการมีส่วนร่วมในการป้องกันและปราบปรามของเจ้าหน้าที่ตำรวจสถานีตำรวจภูธรหนองหมากฝ้ายด้านการวางแผนปฏิบัติ ด้านการประเมินผล และระดับการมีส่วนร่วม โดยรวม แตกต่างกันอย่างมีนัยสำคัญทางสถิติที่ระดับ 0.05

ประชาชนที่มีอายุน้อยกว่า 30 ปี มีระดับการมีส่วนร่วมในการป้องกันและปราบปรามของเจ้าหน้าที่ตำรวจสถานีตำรวจภูธรหนองหมากฝ้าย โดยรวม แตกต่างเป็นรายคู่กับประชาชนที่มี

ประชาชนที่มีรายได้เฉลี่ยต่อเดือน 15,001-20,000 บาท มีระดับการมีส่วนร่วมในการป้องกันและปราบปรามของเจ้าหน้าที่ตำรวจสถานีตำรวจภูธรหนองหมากฝ้ายด้านการประเมินผล น้อยกว่าประชาชนที่มีรายได้เฉลี่ยต่อเดือน 20,001 บาท ขึ้นไป โดยมีผลต่างของค่าเฉลี่ย 0.51

3.6 ประชาชนที่มีการเข้าร่วมกิจกรรม/สมาชิกกลุ่ม ในการมีส่วนร่วมในการป้องกันและปราบปรามของเจ้าหน้าที่ตำรวจแตกต่างกัน มีระดับการมีส่วนร่วมในการป้องกันและปราบปรามของเจ้าหน้าที่ตำรวจสถานีตำรวจภูธรหนองหมากฝ้าย โดยรวม ไม่แตกต่างกันอย่างมีนัยสำคัญทางสถิติที่ระดับ 0.05

เมื่อพิจารณาเป็นรายด้าน พบว่า ประชาชนที่มีการเข้าร่วมกิจกรรม/สมาชิกกลุ่ม ในการมีส่วนร่วมในการป้องกันและปราบปรามของเจ้าหน้าที่ตำรวจแตกต่างกัน มีระดับการมีส่วนร่วมในการป้องกันและปราบปรามของเจ้าหน้าที่ตำรวจสถานีตำรวจภูธรหนองหมากฝ้าย ด้านการวางแผนปฏิบัติ ด้านการปฏิบัติ และด้านการประเมินผล ไม่แตกต่างกันอย่างมีนัยสำคัญทางสถิติที่ระดับ 0.05

อภิปรายผล

การวิจัยเรื่องการมีส่วนร่วมของประชาชนในการป้องกันและปราบปรามของเจ้าหน้าที่ตำรวจ วิทยาลัยศึกษาศานิตำรวจภูธรหนองหมากฝ้าย อำเภอวัฒนานคร จังหวัดสระแก้ว พบว่ามีประเด็นที่สามารถนำมาอภิปรายผลตามวัตถุประสงค์การวิจัยได้ ดังนี้

1. การมีส่วนร่วมของประชาชนในการป้องกันและปราบปรามของเจ้าหน้าที่ตำรวจ วิทยาลัยศึกษาศานิตำรวจภูธรหนองหมากฝ้าย อำเภอวัฒนานคร จังหวัดสระแก้ว โดยรวมทุกด้าน และรายด้านทุกด้านอยู่ในระดับการมีส่วนร่วมมาก อาจเนื่องมาจากประชาชนในชุมชน เล็งเห็นว่าปัญหาอาชญากรรมเป็นปัญหาที่สำคัญ และบทบาทหน้าที่ของการมีส่วนร่วมในการป้องกันปัญหาอาชญากรรมเป็นบทบาทหน้าที่ที่ควรปฏิบัติในฐานะของประชาชนในสังคม การร่วมมือกันจะช่วยแก้ปัญหาต่าง ๆ แก้ไขได้ด้วยดี สอดคล้องกับ สันติชัย เอื้อจงประสิทธิ์ (2551) ได้กล่าวถึงสาระสำคัญของการมีส่วนร่วมของบุคลากรว่าหมายถึง การเปิด โอกาสให้บุคลากรเข้ามามีส่วนร่วมในการคิดริเริ่มตัดสินใจในการปฏิบัติงานและการร่วมรับผิดชอบในเรื่องต่าง ๆ อันมีผลกระทบมาถึงตัวของบุคลากรเอง การที่จะสามารถทำให้บุคลากรเข้ามามีส่วนร่วมในการพัฒนาเพื่อแก้ปัญหา และนำมาซึ่งสภาพความเป็นอยู่ของบุคลากรให้ดีขึ้นนั้น ผู้นำจะต้องยอมรับในปรัชญาการพัฒนาว่า มนุษย์ทุกคนมีความปรารถนาที่จะอยู่ร่วมกับผู้อื่นอย่างมีความสุขได้รับการปฏิบัติอย่างเป็นธรรม เป็นที่ยอมรับของผู้อื่นและพร้อมที่จะอุทิศตนเพื่อกิจกรรมของส่วนรวมในองค์กร เมื่อพิจารณาเป็นรายด้าน มีประเด็นอภิปรายดังนี้

1.1 การมีส่วนร่วมในการวางแผนปฏิบัติ โดยรวมอยู่ในระดับ มีส่วนร่วมมาก พิจารณาเป็นรายชื่อพบข้อที่มีส่วนร่วมมากที่สุด คือ การมีส่วนร่วมในการวางแผนงาน การป้องกัน และปราบปรามของเจ้าหน้าที่ตำรวจ สอดคล้องกับ ประพันธ์พงษ์ ชิมพงษ์ (2551) ได้กล่าวไว้ว่า การมีส่วนร่วมเป็นผลมาจากการเห็นพ้องต้องกันในเรื่องของความต้องการและทิศทางการเปลี่ยนแปลง ความเห็นพ้องต้องกันนั้นจะมีมากพอจนเกิดความคิดริเริ่ม โครงการเพื่อการปฏิบัติการ กล่าวคือ ต้องเป็นการเห็นพ้องต้องกันของคนส่วนใหญ่ที่จะเข้าร่วมปฏิบัติการนั้น และเหตุผลที่คนมาร่วมปฏิบัติการได้จะต้องตระหนักว่าการปฏิบัติการทั้งหมดโดยกลุ่ม หรือในนามของกลุ่มหรือ กระทำการผ่านองค์กร ดังนั้นองค์กรจะต้องเป็นเสมือนตัวที่ทำให้การปฏิบัติการบรรลุถึงความเปลี่ยนแปลงที่ต้องการ

ข้อที่มีส่วนร่วมน้อยที่สุด คือ การมีส่วนร่วมในการตัดสินใจกำหนดเป้าหมายในการป้องกันอาชญากรรมในชุมชน เนื่องจากประชาชนยังขาดการตัดสินใจที่เด็ดขาด แม้ว่าจะเห็นความสำคัญของการร่วมมือกันก็ตาม แต่ในด้านการตัดสินใจกำหนดเป้าหมาย จึงควรให้เป็นการตัดสินใจของเจ้าหน้าที่ตำรวจเป็นหลัก

1.2 ด้านการมีส่วนร่วมในการปฏิบัติ โดยรวมอยู่ในระดับมีส่วนร่วมมาก และเมื่อพิจารณาเป็นรายชื่อที่มีส่วนร่วมมากที่สุดคือ การมีส่วนร่วมทุกครั้งที่ในการ ตรวจตราพื้นที่ และดูแลความเรียบร้อยให้แก่สมาชิกในชุมชน เนื่องจากประชาชนมีร่วมมือกันเป็นน้ำหนึ่งใจเดียวกัน ในการจะทำให้ไม่มีอาชญากรรมในพื้นที่อีก ดังนั้นประชาชนจึงทำทุกทางที่จะช่วยเหลือเจ้าหน้าที่ตำรวจ เช่น การแจ้งเบาะแส ซึ่งสอดคล้องกับ พงษ์ธร รัชญสิริ (2553) โดยกล่าวไว้ว่า การมีส่วนร่วม คือ การเกี่ยวข้องด้านจิตใจ และอารมณ์ ของบุคคลหนึ่งในสถานการณ์กลุ่มซึ่งผลของการเกี่ยวข้อง เป็นเหตุให้เร้าใจกระทำการให้บรรลุจุดมุ่งหมายของกลุ่มนั้นทำให้เกิดความรับผิดชอบร่วมกันกับกลุ่มดังกล่าว

ส่วนข้อที่มีส่วนร่วมน้อยที่สุด คือ การได้ร่วมกับเจ้าหน้าที่ตำรวจในการระงับเหตุร้ายที่เกิดขึ้นในชุมชน เนื่องจากงานดังกล่าวต้องอาศัยประสิทธิภาพ ความชำนาญ เมื่อเกิดเหตุการณ์ที่ไม่คาดคิด อาจทำให้ถึงแก่ชีวิตได้ ฉะนั้นจึงควรให้เป็นหน้าที่ของเจ้าหน้าที่ตำรวจในการระงับเหตุที่เกิดขึ้น

1.3 ด้านการมีส่วนร่วมในการประเมินผล โดยรวมอยู่ในระดับมีส่วนร่วมมาก เมื่อพิจารณาเป็นรายชื่อที่มีส่วนร่วมมากที่สุดคือ การได้ให้ความคิดเห็นและข้อเสนอแนะในการปฏิบัติงานแก่เจ้าหน้าที่ตำรวจ ประชาชนในชุมชนทุกคน ตระหนักดีว่า การป้องกันอาชญากรรมเป็นหน้าที่ของทุกคน เพราะทุกคนเป็นเจ้าของชุมชนร่วมกัน ดังนั้น การได้แสดงความคิดเห็นเสนอแนะ ในการการป้องกันอาชญากรรมแก่เจ้าหน้าที่ตำรวจ พึงกระทำนั้น สอดคล้องกับ

มยุรี ตันติวงษ์ (2546) กล่าวว่า การมีส่วนร่วม นั้น มิได้มีความหมายแค่การมีกิจกรรมหรือจัดการแล้ว ใ้บุคคลเข้าร่วม แต่เน้นกระบวนการคิด แก้ปัญหาด้วยตนเอง วางแผน ตัดสินใจ และบริหารจัดการ ติดตามประเมินผล โดยมีความเสมอภาคเท่าเทียมกัน

ส่วนข้อที่มีส่วนร่วมน้อยที่สุด คือ การได้ร่วมประเมินผลในการดำเนินการ เนื่องจากมีเนื้อหา และข้อมูลเยอะ มีความเป็นวิชาการ ทั้งนี้เพื่อรายงานผลการปฏิบัติงานต่อผู้บังคับบัญชาสูงสุด ประชาชนจึงควรมอบให้เป็นหน้าที่ของเจ้าหน้าที่ตำรวจเป็นผู้ดำเนินการต่อไป

1. การเปรียบเทียบระดับการมีส่วนร่วมของประชาชนในการป้องกันและปราบปรามของเจ้าหน้าที่ตำรวจ กรณีศึกษาสถานีตำรวจภูธรหนองหมากฝ้าย อำเภอวัฒนานคร จังหวัดสระแก้ว จำแนกตามเพศ อายุ ระดับการศึกษา อาชีพ รายได้ และการเข้าร่วมกิจกรรม/ สมาชิกกลุ่มในการมีส่วนร่วมป้องกันและปราบปรามของเจ้าหน้าที่ตำรวจ มีประเด็นอภิปราย ดังนี้

1.1 การเปรียบเทียบระดับการมีส่วนร่วมของประชาชนในการป้องกันและปราบปรามของเจ้าหน้าที่ตำรวจ กรณีศึกษาสถานีตำรวจภูธรหนองหมากฝ้าย อำเภอวัฒนานคร จังหวัดสระแก้ว จำแนกตามเพศ พบว่า ประชาชนในพื้นที่รับผิดชอบของสถานีตำรวจภูธรหนองหมากฝ้าย อำเภอวัฒนานคร จังหวัดสระแก้ว ที่มีเพศต่างกัน มีส่วนร่วมในการป้องกันและปราบปรามของเจ้าหน้าที่ตำรวจสถานีตำรวจภูธรหนองหมากฝ้าย โดยรวม และรายด้านในการวางแผนปฏิบัติ ด้านการปฏิบัติ และด้านการประเมินผล ไม่แตกต่างกันอย่างมีนัยสำคัญทางสถิติที่ระดับ 0.05 ทั้งนี้ทุกคนมีเป้าหมายเดียวกัน คือการช่วยกันสอดส่องดูแล ปกป้องชุมชนให้ไกลจากอาชญากรรม ฉะนั้น เพศชายหรือหญิง ต่างก็อยากมีส่วนร่วมไม่ต่างกัน

1.2 การเปรียบเทียบระดับการมีส่วนร่วมของประชาชนในการป้องกันและปราบปรามของเจ้าหน้าที่ตำรวจ กรณีศึกษาสถานีตำรวจภูธรหนองหมากฝ้าย อำเภอวัฒนานคร จังหวัดสระแก้ว จำแนกตามอายุ พบว่า ประชาชนในพื้นที่ ที่มีอายุต่างกัน มีระดับการมีส่วนร่วมในการป้องกันและปราบปรามของเจ้าหน้าที่ตำรวจสถานีตำรวจภูธรหนองหมากฝ้าย โดยรวม ในด้านการวางแผนปฏิบัติ และ ด้านการปฏิบัติ ไม่แตกต่างกันอย่างมีนัยสำคัญทางสถิติที่ระดับ 0.05 แต่อายุต่างกัน ด้านการประเมินผล และระดับการมีส่วนร่วม โดยรวม แตกต่างกันอย่างมีนัยสำคัญทางสถิติที่ระดับ 0.05 โดยที่การวางแผนปฏิบัติและการปฏิบัติทุกคนทำได้ไม่ต่างกัน แต่ส่วนของการประเมินผลนั้น ประชาชนที่มีอายุต่างกัน อาจจะมีประสบการณ์หรือแนวทางในการวิเคราะห์ผลงานต่างกันได้ จากการศึกษาก็พบว่า ประชาชนที่มีอายุน้อยกว่า 30 ปี มีระดับการมีส่วนร่วมในการป้องกันและปราบปรามของเจ้าหน้าที่ตำรวจสถานีตำรวจภูธรหนองหมากฝ้าย โดยรวม แตกต่างเป็นรายคู่กับประชาชนที่มีอายุ 41-50 ปี อย่างมีนัยสำคัญทางสถิติที่ระดับ 0.05 โดยที่ประชาชนที่มีอายุน้อยกว่า 30 ปี มีระดับการมีส่วนร่วมในการป้องกันและ

ปราบปรามของเจ้าหน้าที่ตำรวจสถานีตำรวจภูธรหนองหมากฝ้าย มากกว่าประชาชนที่มีอายุ 41-50 ปี ประชาชนที่มีอายุ 31-40 ปี มีระดับการมีส่วนร่วมในการป้องกันและปราบปรามของเจ้าหน้าที่ตำรวจสถานีตำรวจภูธรหนองหมากฝ้าย โดยรวม แตกต่างเป็นรายคู่กับประชาชนที่มีอายุ 41-50 ปี อย่างมีนัยสำคัญทางสถิติที่ระดับ 0.05 โดยที่ประชาชนที่มีอายุ 31-40 ปี มีระดับการมีส่วนร่วมในการป้องกันและปราบปรามของเจ้าหน้าที่ตำรวจสถานีตำรวจภูธรหนองหมากฝ้าย โดยรวมมากกว่าประชาชนที่มีอายุ 41-50 ปี ประชาชนที่มีอายุ 41-50 ปี มีระดับการมีส่วนร่วมในการป้องกันและปราบปรามของเจ้าหน้าที่ตำรวจสถานีตำรวจภูธรหนองหมากฝ้าย โดยรวม แตกต่างเป็นรายคู่กับประชาชนที่มีอายุ 51 ปีขึ้นไป อย่างมีนัยสำคัญทางสถิติที่ระดับ 0.05 โดยที่ประชาชนที่มีอายุ 41-50 ปี มีระดับการมีส่วนร่วมในการป้องกันและปราบปรามของเจ้าหน้าที่ตำรวจสถานีตำรวจภูธรหนองหมากฝ้าย โดยรวม น้อยกว่าประชาชนที่มีอายุ 51 ปีขึ้นไป ทั้งนี้ สอดคล้องกับ ประชุม สุวดี (2551) กล่าวว่า การมีส่วนร่วมทางสังคมของบุคคลนั้น มีปัจจัยที่เกี่ยวข้องคือ เพศ อายุ การศึกษา สถานภาพทางสังคม ทางเศรษฐกิจ ทางอาชีพและที่อยู่อาศัย การเปรียบเทียบระดับการมีส่วนร่วมของประชาชนในการป้องกันและปราบปรามของเจ้าหน้าที่ตำรวจ กรณีศึกษาสถานีตำรวจภูธรหนองหมากฝ้าย อำเภอวัฒนานคร จังหวัดสระแก้ว จำแนกตามระดับการศึกษา พบว่าประชาชนที่มีระดับการศึกษาต่างกัน มีระดับการมีส่วนร่วมในการป้องกันและปราบปรามของเจ้าหน้าที่ตำรวจสถานีตำรวจภูธรหนองหมากฝ้าย ด้านการวางแผนปฏิบัติ ด้านการปฏิบัติ ด้านการประเมินผล และระดับการมีส่วนร่วม โดยรวม ไม่แตกต่างกันอย่างมีนัยสำคัญทางสถิติที่ระดับ 0.05 การช่วยเหลือหรือการมีส่วนร่วมของประชาชนในการป้องกันและปราบปรามของเจ้าหน้าที่ตำรวจไม่ได้ขึ้นกับระดับการศึกษาใด ๆ แต่เป็นเรื่องของจิตสำนึกและความรักในชุมชน การมีส่วนร่วมในการปกป้องชุมชนจึงเท่าเทียมกัน

1.3 การเปรียบเทียบระดับการมีส่วนร่วมของประชาชนในการป้องกันและปราบปรามของเจ้าหน้าที่ตำรวจ กรณีศึกษาสถานีตำรวจภูธรหนองหมากฝ้าย อำเภอวัฒนานคร จังหวัดสระแก้ว จำแนกตามอาชีพ พบว่าประชาชนที่มีอาชีพต่างกัน มีระดับการมีส่วนร่วมในการป้องกันและปราบปรามของเจ้าหน้าที่ตำรวจสถานีตำรวจภูธรหนองหมากฝ้าย ด้านการวางแผนปฏิบัติ ด้านการปฏิบัติ ด้านการประเมินผล และระดับการมีส่วนร่วม โดยรวม ไม่แตกต่างกันอย่างมีนัยสำคัญทางสถิติที่ระดับ 0.05 โดยผลการศึกษาดังกล่าวได้สอดคล้องกับการศึกษาของ ประชุม สุวดี (2551) กล่าวว่า การมีส่วนร่วมทางสังคมของบุคคลนั้น มีปัจจัยที่เกี่ยวข้องคือ เพศ อายุ การศึกษา สถานภาพทางสังคม ทางเศรษฐกิจ ทางอาชีพและที่อยู่อาศัย

1.4 การเปรียบเทียบระดับการมีส่วนร่วมของประชาชนในการป้องกันและ

ปราบปรามของเจ้าหน้าที่ตำรวจ กรณีศึกษาสถานีตำรวจภูธรหนองหมากฝ้าย อำเภอวัฒนานคร จังหวัดสระแก้ว จำแนกตามรายได้เฉลี่ยต่อเดือน พบว่าประชาชนที่มีรายได้เฉลี่ยแตกต่างกัน มีระดับการมีส่วนร่วมในการป้องกันและปราบปรามของเจ้าหน้าที่ตำรวจสถานีตำรวจภูธรหนองหมากฝ้าย ด้านการวางแผนปฏิบัติ และด้านการปฏิบัติ ไม่แตกต่างกันอย่างมีนัยสำคัญทางสถิติที่ระดับ 0.05 ประชาชนที่มีรายได้เฉลี่ยแตกต่างกัน มีระดับการมีส่วนร่วมในการป้องกันและปราบปรามของเจ้าหน้าที่ตำรวจสถานีตำรวจภูธรหนองหมากฝ้าย ด้านการประเมินผล และด้านการมีส่วนร่วม โดยรวม แตกต่างกันอย่างมีนัยสำคัญทางสถิติที่ระดับ 0.05 ประชาชนที่มีรายได้เฉลี่ยต่อเดือน 15,001-20,000 บาท มีระดับการมีส่วนร่วมในการป้องกันและปราบปรามของเจ้าหน้าที่ตำรวจสถานีตำรวจภูธรหนองหมากฝ้าย แตกต่างเป็นรายคู่กับประชาชนที่มีรายได้เฉลี่ยต่อเดือน 20,001 บาท ขึ้นไป อย่างมีนัยสำคัญทางสถิติที่ระดับ 0.05 โดยที่ประชาชนที่มีรายได้เฉลี่ยต่อเดือน 15,001-20,000 บาท มีระดับการมีส่วนร่วมในการป้องกันและปราบปรามของเจ้าหน้าที่ตำรวจสถานีตำรวจภูธรหนองหมากฝ้ายด้านการประเมินผล น้อยกว่าประชาชนที่มีรายได้เฉลี่ยต่อเดือน 20,001 บาท ขึ้นไป โดยผลการศึกษาดังกล่าวได้สอดคล้องกับการศึกษาของ ประชุม สุวัตติ (2551) กล่าวว่า การมีส่วนร่วมทางสังคมของบุคคลนั้น มีปัจจัยที่เกี่ยวข้องคือ เพศ อายุ การศึกษา สถานภาพทางสังคม ทางเศรษฐกิจ ทางอาชีพและที่อยู่อาศัย

1.5 การเปรียบเทียบระดับการมีส่วนร่วมของประชาชนในการป้องกันและปราบปรามของเจ้าหน้าที่ตำรวจ กรณีศึกษาสถานีตำรวจภูธรหนองหมากฝ้าย อำเภอวัฒนานคร จังหวัดสระแก้ว จำแนกตามการเข้าร่วมกิจกรรม/ สมาชิกกลุ่ม ในการมีส่วนร่วมป้องกันและปราบปรามของเจ้าหน้าที่ตำรวจ พบว่าประชาชนที่มีการเข้าร่วมกิจกรรม/สมาชิกกลุ่ม ในการมีส่วนร่วมในการป้องกันและปราบปรามของเจ้าหน้าที่ตำรวจแตกต่างกัน มีระดับการมีส่วนร่วมในการป้องกันและปราบปรามของเจ้าหน้าที่ตำรวจสถานีตำรวจภูธรหนองหมากฝ้าย โดยรวม ไม่แตกต่างกันอย่างมีนัยสำคัญทางสถิติที่ระดับ 0.05 โดยพบว่า ประชาชนที่มีการเข้าร่วมกิจกรรม/สมาชิกกลุ่ม ในการมีส่วนร่วมในการป้องกันและปราบปรามของเจ้าหน้าที่ตำรวจแตกต่างกัน มีระดับการมีส่วนร่วมในการป้องกันและปราบปรามของเจ้าหน้าที่ตำรวจสถานีตำรวจภูธรหนองหมากฝ้าย ด้านการวางแผนปฏิบัติ ด้านการปฏิบัติ และด้านการประเมินผล ไม่แตกต่างกันอย่างมีนัยสำคัญทางสถิติที่ระดับ 0.05 ทั้งนี้อาจเนื่องมาจากการต้องการมีส่วนร่วม รักและหวงแหนชุมชน ดังนั้นการที่ประชาชนที่มีการเข้าร่วมกิจกรรม/สมาชิกกลุ่ม ในการมีส่วนร่วมในการป้องกันและปราบปรามของเจ้าหน้าที่ตำรวจจึงไม่มีผลต่อการมีส่วนร่วมในการป้องกันและปราบปรามปัญหาอาชญากรรมในชุมชนได้

ข้อเสนอแนะ

1. ข้อเสนอแนะจากผลการศึกษาระดับการมีส่วนร่วมของประชาชนในการป้องกันและปราบปรามของเจ้าหน้าที่ตำรวจ กรณีศึกษาสถานีตำรวจภูธรหนองหมากฝ้าย อำเภอวัฒนานคร จังหวัดสระแก้ว ทำให้ทราบความคิดเห็นต่าง ๆ ที่จะนำไปสู่การส่งเสริมการมีส่วนร่วมของประชาชนในการป้องกันและปราบปรามของเจ้าหน้าที่ตำรวจ ดังนี้

1.1 ควรมีการประชุมหารือ และสร้างความเข้าใจกับประชาชนในการป้องกันและปราบปรามการเกิดอาชญากรรมในชุมชน โดยให้มีการประชุมร่วมกันกับเจ้าหน้าที่ตำรวจ เพื่อสร้างความเข้าใจถึงที่มาและสาเหตุของปัญหาอาชญากรรมต่าง ๆ ในชุมชนร่วมกัน ให้มีเป้าหมายและความเข้าใจที่ตรงกัน ให้สามารถบรรลุวัตถุประสงค์ที่ตั้งไว้อย่างรวดเร็วขึ้น

1.2 มีความร่วมมือและเปิด โอกาสให้ประชาชนในชุมชน ประสานกันอย่างเป็นระบบกับหน่วยงานที่เกี่ยวข้อง คือ สถานีตำรวจภูธรหนองหมากฝ้าย อำเภอวัฒนานคร จังหวัดสระแก้ว เพื่อให้ประชาชนรู้สึกว่าคุณมีส่วนร่วมในการป้องกันและปราบปรามการเกิดอาชญากรรมในชุมชนอย่างแท้จริง และให้ตระหนักถึงหน้าที่ในการช่วยเหลือชุมชน จึงควรมีการกำหนดขั้นตอนที่เข้าใจง่าย ปฏิบัติง่าย และมีกรยกย่อง ให้รางวัล หรือให้เกียรติแก่ประชาชนทั้งที่เป็นสมาชิกโครงการการมีส่วนร่วมในการป้องกันและปราบปรามต่าง ๆ เช่น ตำรวจอาสา กก.ตร. เป็นต้น และสามารถสร้างผลงาน โดยการช่วยเหลือเจ้าหน้าที่ตำรวจ การปฏิบัติงานเองและเห็นผล เพื่อให้ประชาชนมีกำลังใจในการช่วยเหลือเจ้าหน้าที่ตำรวจในการป้องกันและปราบปรามในพื้นที่ และเป็นการสร้างแบบอย่างที่ดีให้แก่ประชาชนทั่วไป ที่จะเข้ามามีส่วนร่วมในการป้องกันและปราบปราม และช่วยเหลือเจ้าหน้าที่ตำรวจต่อไป

1.3 ควรมีการสรุปผลงานหลังจากที่ได้มีการปฏิบัติงานแล้วเป็นลายลักษณ์ เอกสารชัดเจน โดยอาจทำเป็นรายเดือน รายไตรมาส หรือรายหกเดือน และมีการรายงานผลให้ชุมชนได้รับทราบอย่างทั่วถึงในทุก ๆ เดือนที่มีการดำเนินงาน เพื่อให้ประชาชนในชุมชนที่มีส่วนร่วมในการป้องกันและปราบปราม และช่วยเหลือเจ้าหน้าที่ตำรวจ เกิดความกระตือรือร้นที่จะเห็นการพัฒนาที่เกิดขึ้นจากความร่วมมือของคน ที่จะช่วยป้องกันปัญหาอาชญากรรมให้ลดน้อยลงหรือไม่ให้เกิดขึ้นได้อีก

2. ข้อเสนอแนะในการวิจัยครั้งนี้

2.1 ปฏิบัติงานสำนึกให้ประชาชนในชุมชน ทุกอาชีพ ทุกครัวเรือน ในพื้นที่สถานีตำรวจภูธรหนองหมากฝ้าย ได้เข้ามามีส่วนร่วมในการช่วยกันป้องกันปัญหาอาชญากรรม โดยช่วยกันสอดส่องดูแล ให้ข้อมูลกับเจ้าหน้าที่ ไปจนถึงการเข้ามามีส่วนร่วมในการป้องกันและปราบปรามอาชญากรรมในชุมชน

2.2 ให้ประชาชนในพื้นที่สถานีตำรวจภูธรหนองหมากฝ้าย อำเภอวัฒนานคร จังหวัดสระแก้ว ทุกระดับ ตระหนักถึงปัญหาอาชญากรรม ว่าปัญหาดังกล่าวนั้นมีความสำคัญที่ต้องร่วมมือกันแก้ไข เนื่องจากเป็นภัยคุกคามชุมชนและประชาชนทุกคนในชุมชน ดังนั้น ป้องกันปัญหาอาชญากรรมจึงจำเป็นต่อชีวิต ทรัพย์สิน และความสงบสุขของทุกคนในชุมชน

2.3 เจ้าหน้าที่ตำรวจ ควรประเมินสถานการณ์อย่างต่อเนื่อง สม่ำเสมอ ถึงปัญหาที่เกิดขึ้น เพื่อเป็นแนวทางปฏิบัติให้กับเจ้าหน้าที่ตำรวจเอง และประชาชนทั่วไปที่อยากเข้ามามีส่วนร่วม เพื่อให้บรรลุวัตถุประสงค์อย่างชัดเจน

ข้อเสนอแนะสำหรับการวิจัยครั้งต่อไป

1. ควรศึกษาถึงการมีส่วนร่วมของชุมชนบริเวณใกล้เคียง ในการร่วมมือป้องกันปัญหาอาชญากรรม เพื่อนำมาเปรียบเทียบ และหาแนวทางที่มีประสิทธิภาพที่เพิ่มขึ้นต่อไป
2. ควรศึกษาปัจจัยและที่มาของปัญหา ที่มีผลต่อการป้องกันและปราบปรามปัญหาอาชญากรรม เพื่อนำมาเป็นแนวทางในการดำเนินงานและให้เกิดประโยชน์สูงสุดต่อไป
3. ควรศึกษาเพิ่มเติม ขยายพื้นที่การศึกษา โดยศึกษาถึงการมีส่วนร่วมในอำเภอ หรือพื้นที่อื่น ๆ ในจังหวัดสระแก้ว เพื่อกำหนดเป็นแนวทางในการพัฒนาให้จังหวัดสระแก้ว เป็นจังหวัดที่ปลอดอาชญากรรม และเพื่อเป็นการส่งเสริมการท่องเที่ยวอีกทางหนึ่งด้วย

ภาคผนวก

บรรณานุกรม

- กรมอนามัย. (2550). *โครงการศึกษารูปแบบการพัฒนากระบวนการแบบมีส่วนร่วมของประชาชน ในงานภารกิจกรมอนามัย กระทรวงสาธารณสุข*. วันที่ค้นข้อมูล 12 มีนาคม 2550 เข้าถึงได้จาก <http://psdg.anamai.moph.go.th/news/cpadmin/km/files/chapter2.doc>
- นรินทร์ชัย พัฒนพงศา. (2546). *การมีส่วนร่วม หลักการพื้นฐาน เทคนิคและกรณี ตัวอย่าง*. กรุงเทพฯ: 598 การพิมพ์.
- นวลจันทร์ ทศนชัยกุลม. (2548). *อาชญากรรม การป้องกัน: การควบคุม*. นนทบุรี: พรทิพย์การพิมพ์.
- ประชุม สุวดีถิ. (2551). *การมีส่วนร่วมในการป้องกันและปราบปรามของเจ้าหน้าที่ตำรวจสถานี ตำรวจภูธรหนองหมากฝ้าย*. *วารสารพัฒนบริหารศาสตร์*, 26, (303). 124-126.
- ประพันธ์พงศ์ ชิมพงษ์. (2551). *สถิติเพื่อการตัดสินใจ*. กรุงเทพฯ: เอ็กซ์เปอร์เน็ท.
- พงษ์ธร ธีชญุศิริ. (2533). *แนวทางการส่งเสริมการมีส่วนร่วมของประชาชนในกระบวนการ ยุติธรรม*. กรุงเทพฯ: สำนักงานปลัดกระทรวงยุติธรรม.
- มณฑล เอกอคุลย์พันธ์. (2553). *การมีส่วนร่วมของประชาชนในการอนุรักษ์สิ่งแวดล้อม กรณีศึกษา ตลาดน้ำตลิ่งชัน เขตตลิ่งชัน*. ภาคนิพนธ์พัฒนบริหารศาสตรมหาบัณฑิต, สาขาพัฒนาสังคม, คณะพัฒนาสังคม, สถาบันบัณฑิตพัฒนบริหารศาสตร์.
- มยุรี ต้นดวงษ์. (2546). *การมีส่วนร่วมของบุคลากร โรงพยาบาลสงฆ์ในกิจกรรม 5 ส*. วิทยานิพนธ์ รัฐศาสตรมหาบัณฑิต, สาขาบริหารรัฐกิจ, บัณฑิตวิทยาลัย, มหาวิทยาลัยธรรมศาสตร์.
- ยุพาพร รูปงาม. (2545). *การมีส่วนร่วมของข้าราชการสำนักงานประมาธ ในการปฏิรูประบบ ราชการ*. ภาคนิพนธ์พัฒนบริหารศาสตรมหาบัณฑิต, สาขาพัฒนาสังคม, คณะพัฒนาสังคม, สถาบันบัณฑิตพัฒนบริหารศาสตร์.
- วิไลลักษณ์ สุวจิตตานนท์. (2552). *การมีส่วนร่วมของประชาชนในการจัดการท่องเที่ยวเชิงอนุรักษ์ กรณีศึกษาประชาชนในเขตเทศบาลพระนครศรีอยุธยา จังหวัดพระนครศรีอยุธยา*. วิทยานิพนธ์รัฐศาสตรมหาบัณฑิต, สาขาบริหารรัฐกิจ, บัณฑิตวิทยาลัย, มหาวิทยาลัยธรรมศาสตร์.
- สันติชัย เอ็องจประสิทธิ์. (2551). *คู่มือกลยุทธ์บริหารองค์กรสู่ความสำเร็จ*. กรุงเทพฯ: แสงชัย การพิมพ์.
- สำนักงานตำรวจแห่งชาติ. (2549). *แผนปฏิบัติการชุมชนและมวลชนสัมพันธ์ ประจำปี 2547*. กรุงเทพฯ: โรงพิมพ์กรมตำรวจ.

สุภาภรณ์ งามสูงเนิน. (2547). *บทบาทของคณะกรรมการตรวจสอบและติดตามการบริหารงาน
ตำรวจ ระดับสถานีตำรวจ (กต.ตร.สถานีตำรวจ) ในการมีส่วนร่วมป้องกันและ
ปราบปราม อาชญากรรม ศึกษาเฉพาะกรณี กองบังคับการตำรวจนครบาล 5.
วิทยานิพนธ์รัฐศาสตรมหาบัณฑิต, สาขาบริหารรัฐกิจ, บัณฑิตวิทยาลัย,
มหาวิทยาลัยธรรมศาสตร์.*

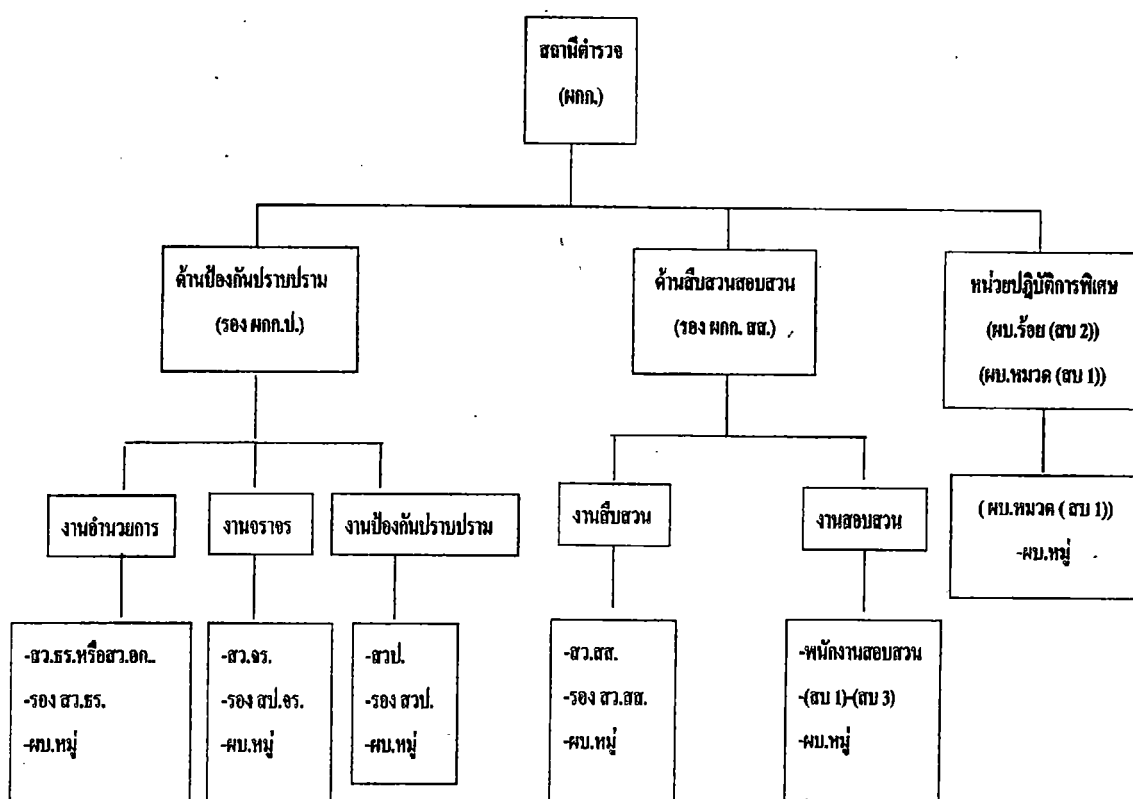
Yamane, T. (1967). *Statistics an Introduction Analysis*. New York: Harper & Row Publisher.

ต้นฉบับไม่ปรากฏหน้า

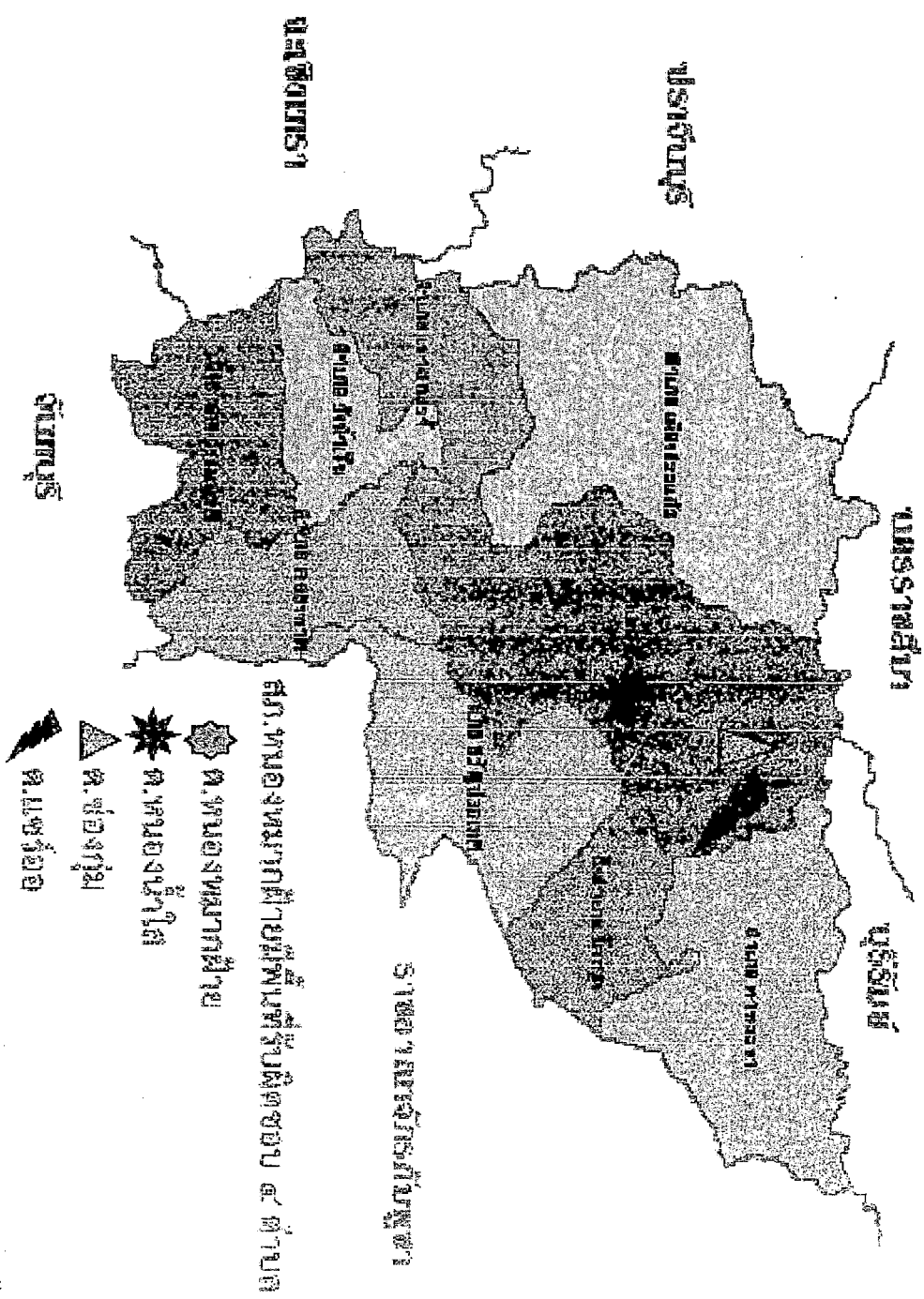
ประวัติและข้อมูลของสถานีตำรวจภูธรหนองหมากฝ้าย

สถานีตำรวจภูธรหนองหมากฝ้าย ตั้งอยู่เลขที่ 309 หมู่ 5 ตำบลหนองหมากฝ้าย อำเภอวัฒนานคร จังหวัดสระแก้ว ห่างจากตัวอำเภอวัฒนานคร ไปทางทิศเหนือ ตามถนนวัฒนานคร-แซร์อ้อ ประมาณ 20 กม. สถานีตำรวจภูธรหนองหมากฝ้าย สร้างเมื่อปี พ.ศ. 2513 โดยใช้เป็นที่พักสายตรวจประจำตำบล ต่อมาได้ยกฐานะขึ้นเป็นสถานีตำรวจภูธรหนองหมากฝ้าย ใน พ.ศ. 2517 โดยมีคาบตำรวจและกำนันตำรวจเป็นหัวหน้าสถานีตำรวจ และในปัจจุบันสำนักงานตำรวจแห่งชาติ ได้มีคำสั่งเมื่อวันที่ 10 กุมภาพันธ์ 2554 ได้ยกฐานะจากหัวหน้าสถานีตำรวจเป็นผู้กำกับการสถานีตำรวจ โดยมีโครงสร้างและเขตรับผิดชอบดังแสดงในรูปภาพ ที่ 1 และ 2 จากข้อมูลการเปรียบเทียบผลการปราบปรามอาชญากรรม (คดี 5 กลุ่ม) ช่วงปีงบประมาณ 2553-2554

รูปที่ 1 โครงสร้างสถานีตำรวจภูธรหนองหมากฝ้าย



แผนที่แสดงพื้นที่รับผิดชอบและพื้นที่ใกล้เคียง



ตารางที่ 16 ข้อมูลสถานภาพกำลังพลของสถานีตำรวจภูธรหนองหมากฝ้าย

ลำดับ	ชื่อตำแหน่ง	จำนวนตำแหน่ง (อัตราอนุญาต)	จำนวนตำแหน่ง (ตั้งคนจริง)	อัตราว่าง
1	ผู้กำกับการสถานี	1	1	0
2	รองผู้กำกับการป้องกันปราบปราม	1	1	0
3	รองผู้กำกับการสืบสวนสอบสวน	1	1	0
งานธุรการ				
1	สว.อก.	1	1	0
2	รองสว.	1	0	1
3	ผบ.หมู่	2	0	2
งานป้องกันปราบปราม				
1	สวป.	1	1	0
2	รอง สวป.	4	2	2
3	รอง สว (ป.)	4	4	4
4	ผบ.หมู่	32	21	12
งานสืบสวนสอบสวน				
1	สว.สส.	1	1	0
2	รอง สว.สส.	1	0	1
3	รอง สว (สส.)	2	2	2
4	ผบ.หมู่	6	6	0
งานสอบสวน				
1	พงส. (สบ3)	1	0	1
2	พงส. (สบ1-2)	3	2	1
3	ผบ.หมู่	10	1	9
รวม		67	46 ตำแหน่ง ควบ 6	18

สถานภาพยานพาหนะ

1. รถยนต์ จำนวน 5 คัน เป็นรถยนต์เช่า จำนวน 3 คัน
2. รถจักรยานยนต์ จำนวน 19 คัน

สถานภาพเครื่องมือสื่อสาร

- | | |
|------------------|------------------|
| 1. ชนิดดีทรอยนต์ | จำนวน 2 เครื่อง |
| 2. ชนิดมือถือ | จำนวน 18 เครื่อง |
| 3. ชนิดประจำที่ | จำนวน 1 เครื่อง |
| 4. ชนิดหัวถือ | จำนวน 5 เครื่อง |

สถานภาพอาวุธปืน

- | | |
|-------------------------------|-----------------|
| 1. อาวุธปืนสั้น ปทม.91 (.38) | จำนวน 9 กระบอก |
| 2. อาวุธปืนยาว ปลย.11 (HK 33) | จำนวน 20 กระบอก |
| 3. อาวุธปืน ปชด.02 (ลูกซอง) | จำนวน 2 กระบอก |

การมีส่วนร่วมของประชาชนในการป้องกันและปราบปรามของเจ้าหน้าที่ตำรวจ
 สถานีตำรวจภูธรหนองหมากฝ้าย ตำบลวัฒนานคร จังหวัดสระแก้ว



ภาพที่ 2 การประชุมร่วมกันระหว่างประชาชนและเจ้าหน้าที่ตำรวจ



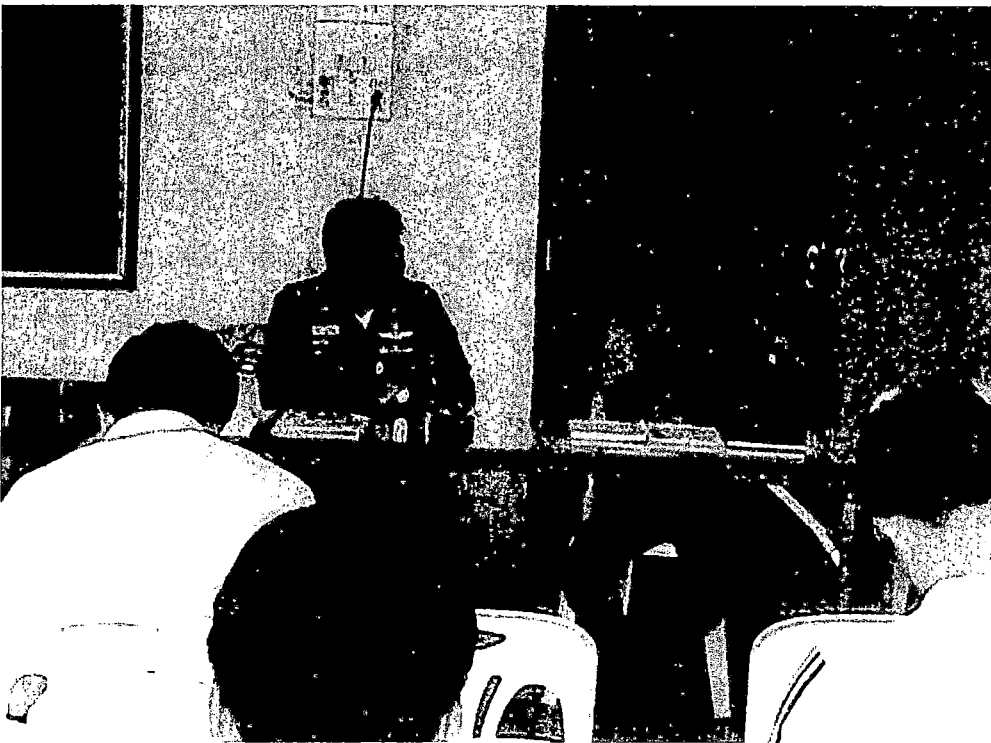
ภาพที่ 3 การประชุมร่วมกันระหว่างประชาชนและเจ้าหน้าที่ตำรวจ และคณะกรรมการ



ภาพที่ 4 การร่วมประชุม คณะกรรมการตรวจสอบ ติดตาม การบริหารงานตำรวจ



ภาพที่ 5 การประชุมร่วมกันระหว่างประชาชนและเจ้าหน้าที่ตำรวจ และกำนันผู้ใหญ่บ้าน



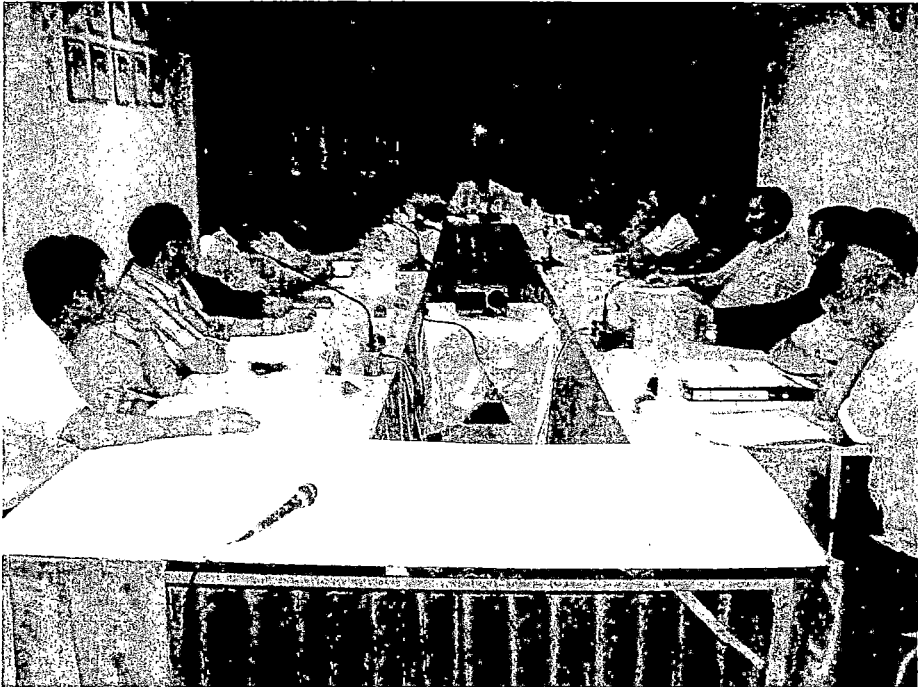
ภาพที่ 6 การร่วมประชุม กำนันผู้ใหญ่บ้านตำบลแซร์อ



ภาพที่ 7 การออกความคิดเห็นร่วมกัน ระหว่างประชาชน และเจ้าหน้าที่ตำรวจ



ภาพที่ 8 การร่วมประชุม กำนันผู้ใหญ่บ้านตำบลแซร์อ้อและ เจ้าหน้าที่ตำรวจ



ภาพที่ 9 การร่วมประชุมระหว่างคณะกรรมการ และเจ้าหน้าที่ตำรวจ



ภาพที่ 10 การร่วมประชุม กต.ตร.ภาคประชาชน สภ.หนองหมากฝ้าย



ภาพที่ 11 การร่วมกิจกรรมอำเภอยิ้มของ อ.วัฒนานคร

แบบสอบถาม

เรื่อง การมีส่วนร่วมของประชาชนในการป้องกันและปราบปรามของเจ้าหน้าที่ตำรวจ
 กรณีศึกษาสถานีตำรวจภูธรหนองหมากฝ้าย ตำบลหนองหมากฝ้าย
 อำเภอวัฒนานคร จังหวัดสระแก้ว

แบบสอบถามแบ่งเป็น 2 ส่วน ได้แก่

ส่วนที่ 1 ข้อมูลปัจจัยส่วนบุคคล

ส่วนที่ 2 ระดับการมีส่วนร่วมในการป้องกันและปราบปรามของเจ้าหน้าที่ตำรวจ

ส่วนที่ 1 ข้อมูลปัจจัยส่วนบุคคล

โปรดทำเครื่องหมาย \surd ลงใน () หรือเติมคำลงในช่องว่างที่ตรงกับข้อมูลของท่าน

1. เพศ

() ชาย () หญิง

2. อายุ

() น้อยกว่า 30 ปี () 31-40 ปี
 () 41-50 ปี () 51 ปีขึ้นไป

3. ระดับการศึกษา

() ประถมศึกษาปีที่ 6 () มัธยมศึกษาปีที่ 3
 () มัธยมศึกษาปีที่ 6/ปวช. () อนุปริญญา/ปวท. ปวส.
 ()ปริญญาตรี () สูงกว่าปริญญาตรี

4. อาชีพ

() ไม่ได้ประกอบอาชีพ () ข้าราชการ/รัฐวิสาหกิจ
 () รับจ้าง () ค้าขาย/ธุรกิจส่วนตัว
 () พนักงานเอกชน () เกษตรกร
 () อื่นๆ (โปรดระบุ)

5. รายได้

() น้อยกว่า 10,000 บาท () 10,000 -15,000 บาท
 () 15,001 -20,000 บาท () 20,001 บาท

6. การเข้าร่วมกิจกรรม/ สมาชิกกลุ่ม ในการมีส่วนร่วมป้องกันและปราบปรามของเจ้าหน้าที่ตำรวจ

() เคย (ระบุโครงการ)
 () ไม่เคย

ส่วนที่ 2 ระดับการมีส่วนร่วมในการป้องกันและปราบปรามของเจ้าหน้าที่ตำรวจ

โปรดทำเครื่องหมาย ✓ ลงในช่องว่างที่ตรงกับความคิดเห็นของท่านมากที่สุด ในแต่ละข้อเพียง
ช่องเดียว

ข้อ	คำถาม	ระดับการมีส่วนร่วม				
		มากที่สุด	มาก	ปานกลาง	น้อย	น้อยที่สุด
	<u>การมีส่วนร่วมในการวางแผนปฏิบัติ</u>					
1	ท่านเข้าร่วมประชุมปรึกษาหารือกับเพื่อนบ้านเกี่ยวกับปัญหาอาชญากรรมในชุมชน					
2	ท่านร่วมจัดทำเวทีประชาคม เพื่อวิเคราะห์สาเหตุของปัญหาอาชญากรรมในชุมชน					
3	ท่านเข้าร่วมประชุมกับเจ้าหน้าที่ตำรวจ เกี่ยวกับการวางแผนรักษาความปลอดภัยในชุมชน					
4	ท่านมีส่วนร่วมในการตัดสินใจกำหนดเป้าหมายในการป้องกันอาชญากรรมในชุมชน					
5	ท่านมีส่วนร่วมในการวางแผนงาน การป้องกันและปราบปรามของเจ้าหน้าที่ตำรวจ					
	<u>การมีส่วนร่วมในการปฏิบัติ</u>					
1	ท่านมีส่วนร่วมทุกครั้งในการตรวจตราพื้นที่ และดูแลความเรียบร้อยให้แก่สมาชิกในชุมชน					
2	ท่านได้ร่วมกับเจ้าหน้าที่ตำรวจในการรักษาความสงบในเทศบาลงานประเพณีต่าง ๆ ในชุมชน					
3	ท่านได้แจ้งเบาะแสการกระทำผิดและให้ข้อมูลที่เป็นประโยชน์แก่เจ้าหน้าที่ตำรวจ					
4	ท่านมีส่วนร่วมกับเจ้าหน้าที่ตำรวจในการรณรงค์ลดอบายมุขในชุมชน					
5	ท่านได้ร่วมกับเจ้าหน้าที่ตำรวจในการระงับเหตุร้ายที่เกิดขึ้นในชุมชน					

ข้อ	คำถาม	ระดับการมีส่วนร่วม				
		มากที่สุด	มาก	ปานกลาง	น้อย	น้อยที่สุด
	<u>การมีส่วนร่วมในการประเมินผล</u>					
1	ท่านได้ให้ความคิดเห็นและข้อเสนอแนะในการปฏิบัติงานแก่เจ้าหน้าที่ตำรวจ					
2	ท่านได้มีส่วนร่วมในการประชุมผลการปฏิบัติงานร่วมกับเจ้าหน้าที่ตำรวจ					
3	ท่านได้มีการปรึกษาหารือและพูดคุยแนวทางในการปฏิบัติงานร่วมกับเจ้าหน้าที่ตำรวจ					
4	ท่านมีส่วนร่วมการประเมินผลในการดำเนินโครงการ: การมีส่วนร่วมของประชาชนในการป้องกันและปราบปรามของเจ้าหน้าที่ตำรวจ					
5	ท่านได้มีส่วนร่วมในการตรวจสอบและปรับแผนการปฏิบัติการมีส่วนร่วมครั้งต่อไป					