

บทที่ 1

บทนำ

ความเป็นมาและสำคัญของปัญหา

สืบเนื่องจากแนวทางการปฏิรูปการศึกษาตามพระราชบัญญัติการศึกษาแห่งชาติ พ.ศ. 2542 ที่มุ่งเน้นการกระจายอำนาจ การบริหารจัดการผู้สถานศึกษาระดับอุดมศึกษา เพื่อให้สถานศึกษาของรัฐดำเนินการโดยอิสระ และมีความคล่องตัวในการบริหารจัดการภายใต้การกำกับดูแลของสภาสถานศึกษา ดังนั้น สถาบันเทคโนโลยีราชมงคลจึงได้ปรับปรุงแก้ไขพระราชบัญญัติฉบับเดิมและยกฐานะเป็นพระราชบัญญัติมหาวิทยาลัยเทคโนโลยีราชมงคล โดยมีการรวมวิทยาเขตจัดตั้งเป็นมหาวิทยาลัยเทคโนโลยีราชมงคล จำนวน 9 แห่ง โดยมีวัตถุประสงค์ให้ 9 มหาวิทยาลัยเป็นมหาวิทยาลัยสายวิทยาศาสตร์และเทคโนโลยีที่สามารถจัดการศึกษาวิชาการ และวิชาชีพชั้นสูงที่เน้นการปฏิบัติทั้งในระดับปริญญาตรี โท และ เอก เพื่อรองรับการศึกษาต่อของผู้สำเร็จการศึกษาจากสถาบันอาชีวศึกษาเป็นหลัก รวมถึงให้โอกาสแก่ผู้เรียนจากวิทยาลัยชุมชน และการศึกษาขั้นพื้นฐานในการศึกษาต่อวิชาชีพระดับปริญญาตรี ซึ่งมหาวิทยาลัยเทคโนโลยีราชมงคลทั้ง 9 แห่งอยู่ภายใต้การกำกับดูแลของสำนักงานคณะกรรมการการอุดมศึกษา กระทรวงศึกษาธิการ (พระราชบัญญัติการศึกษาแห่งชาติ พุทธศักราช 2542, 2542)

พระราชบัญญัติมหาวิทยาลัยเทคโนโลยีราชมงคล พ.ศ. 2548 มาตรา 5 ให้สถาบันเทคโนโลยีราชมงคลตามพระราชบัญญัติสถาบันเทคโนโลยีราชมงคล พ.ศ. 2518 เป็นมหาวิทยาลัยเทคโนโลยีราชมงคลตามพระราชบัญญัตินี้ จำนวน 9 แห่ง ดังนี้

- (1) มหาวิทยาลัยเทคโนโลยีราชมงคลธัญบุรี
- (2) มหาวิทยาลัยเทคโนโลยีราชมงคลกรุงเทพ
- (3) มหาวิทยาลัยเทคโนโลยีราชมงคลตะวันออก
- (4) มหาวิทยาลัยเทคโนโลยีราชมงคลพระนคร
- (5) มหาวิทยาลัยเทคโนโลยีราชมงคลรัตนโกสินทร์
- (6) มหาวิทยาลัยเทคโนโลยีราชมงคลล้านนา
- (7) มหาวิทยาลัยเทคโนโลยีราชมงคลศรีวิชัย
- (8) มหาวิทยาลัยเทคโนโลยีราชมงคลสุวรรณภูมิ
- (9) มหาวิทยาลัยเทคโนโลยีราชมงคลอีสาน

ให้มหาวิทยาลัยเทคโนโลยีราชมงคลแต่ละแห่งตามวรรคหนึ่งเป็นนิติบุคคลและเป็นส่วนราชการตามกฎหมายว่าด้วยวิธีการงบประมาณในสังกัดสำนักงานคณะกรรมการการอุดมศึกษา กระทรวงศึกษาธิการ และได้กำหนดให้มหาวิทยาลัยเป็นสถาบันอุดมศึกษาด้านวิชาชีพและเทคโนโลยี โดยมีวัตถุประสงค์ให้การศึกษา ส่งเสริมวิชาการและวิชาชีพชั้นสูงที่เน้นการปฏิบัติ ทำการสอน ทำการวิจัย ผลิตครูวิชาชีพ ให้บริการทางวิชาการในด้านวิทยาศาสตร์และเทคโนโลยีแก่สังคม ทะนุบำรุงศิลปและวัฒนธรรม และอนุรักษ์สิ่งแวดล้อม โดยให้สำเร็จอาชีวศึกษามีโอกาสในการศึกษาต่อด้านวิชาชีพเฉพาะทางระดับปริญญาเป็นหลัก (พระราชบัญญัติมหาวิทยาลัยเทคโนโลยีราชมงคล พุทธศักราช 2548, 2548)

การบริหารงบประมาณในปัจจุบัน รัฐบาลให้ความสำคัญกับแผนบริหารราชการแผ่นดิน พ.ศ. 2555-2558 แผนพัฒนาเศรษฐกิจและสังคมแห่งชาติฉบับที่ 11 (พ.ศ. 2555-2559) และนโยบายของคณะรัฐมนตรีรวมทั้งนำปรัชญาเศรษฐกิจพอเพียงมาเป็นหลักในการปฏิบัติ โดยกำหนดนโยบายในการจัดสรรงบประมาณให้สอดคล้องและเหมาะสมกับสภาพการณ์ทางเศรษฐกิจและสังคม มุ่งเน้นการบูรณาการด้านนโยบาย สอดคล้องเชื่อมโยงภารกิจร่วมกัน ทั้งนี้ต้องเป็นไปเพื่อประโยชน์ของประชาชน เน้นรักษาวินัยการเงินการคลัง กระบวนการดำเนินงานต้องโปร่งใส ตรวจสอบได้ ในหลักการทุกหน่วยงานจะทบทวนรายละเอียดของงบประมาณในนโยบายเร่งด่วน 16 ข้อ ที่รัฐบาลได้แถลงไว้ต่อรัฐสภาเพื่อให้เกิดความต่อเนื่อง ในส่วนของสำนักงานคณะกรรมการการอุดมศึกษาจะเน้นนโยบายการแก้ไขและป้องกันปัญหาหาสาเหตุ การป้องกันและปราบปราม การทุจริต การแก้ไขปัญหาจังหวัดชายแดนใต้ การฟื้นฟูความสัมพันธ์กับนานาประเทศ และการส่งเสริมให้ประชาชนเข้าถึงแหล่งเงินทุน การกระตุ้นเศรษฐกิจภายในประเทศ การลงทุนเรื่องการพัฒนาเครือข่ายสาธารณูปโภค และ โครงสร้างพื้นฐานที่สำคัญ ที่จะต้องเตรียมในการเข้าสู่ประชาคมเศรษฐกิจอาเซียนในปี 2558 อย่างเป็นรูปธรรม

การบริหารงานของมหาวิทยาลัยเทคโนโลยีราชมงคลตะวันออกในปัจจุบัน มีเป้าหมายเพื่อพัฒนาคนด้านวิทยาศาสตร์และเทคโนโลยีตามมาตรา 7 แห่งพระราชบัญญัติมหาวิทยาลัยเทคโนโลยีราชมงคล พ.ศ. 2548 มุ่งเน้นการประยุกต์วิทยาศาสตร์และเทคโนโลยีสู่การพัฒนาอาชีพ และเพิ่มประสิทธิภาพในการแข่งขัน ปลูกฝังความมีคุณธรรม จรรยาบรรณวิชาชีพ ความมีวินัยและความรับผิดชอบต่อสังคมโดยอาศัยโครงสร้างการแบ่งส่วนราชการและการบริหารจัดการตามกฎกระทรวงศึกษาธิการร่วมกับการแบ่งส่วนราชการภายในของมหาวิทยาลัยเทคโนโลยีราชมงคลตามพันธกิจอุดมศึกษาและพันธกิจที่กำหนดใช้ในพระราชบัญญัติมหาวิทยาลัยเทคโนโลยีราชมงคล พ.ศ. 2548 (แผนยุทธศาสตร์การพัฒนามหาวิทยาลัยเทคโนโลยีราชมงคลตะวันออก พ.ศ. 2555-2559 ฉบับปรับปรุง, 2555)

การจัดทำงบประมาณ เป็นการวางแผนทางการเงินที่ถือเป็นองค์ประกอบที่จำเป็น และมีความสำคัญต่อความสำเร็จในการดำเนินงานหรือกิจกรรมต่าง ๆ โดยปกติมหาวิทยาลัยเทคโนโลยีราชมงคลตะวันออกจะใช้งบประมาณเป็นเครื่องมือทางการคลังที่สำคัญในการบริหารจัดการการดำเนินงานขององค์กรให้บรรลุเป้าหมาย ทั้งในด้านส่งเสริมวิชาการและวิชาชีพชั้นสูงที่เน้นการปฏิบัติ ทำการสอน ทำการวิจัย ผลิตครูวิชาชีพ ให้บริการทางวิชาการในด้านวิทยาศาสตร์และเทคโนโลยีแก่สังคม ทะนุบำรุงศิลปและวัฒนธรรม และอนุรักษ์สิ่งแวดล้อม ในเอกสารงบประมาณตาม พระราชบัญญัติงบประมาณรายจ่ายประจำปี จะแสดงถึงประมาณการรายรับจากงบประมาณแผ่นดิน และในเอกสารจัดสรรงบประมาณรายจ่าย (เงินรายได้) ของมหาวิทยาลัยเทคโนโลยีราชมงคลตะวันออก และแสดงการจัดสรรทรัพยากร ไปเพื่อกิจกรรมด้านต่าง ๆ ตามลำดับความสำคัญ และระยะเวลาดำเนินการที่แน่นอน โดยการดำเนินงานดังกล่าวจะต้องเป็นแผนงานที่ใช้จ่ายเงินอย่างมีประสิทธิภาพสูงสุด การใช้ทรัพยากรอย่างประหยัด และก่อให้เกิดประโยชน์สูงสุด เพื่อให้ได้รับทราบถึงการใช้จ่ายเงินในกิจกรรมด้านต่าง ๆ ก่อเกิดผลงงานที่ให้ประโยชน์ต่อนักศึกษา บุคลากร รวมไปถึงประชาชนทั่วไปอย่างไรบ้าง ตรงต่อความต้องการตามวัตถุประสงค์ในการก่อตั้งมหาวิทยาลัยเป็นไปตามพระราชบัญญัติมหาวิทยาลัยเทคโนโลยีราชมงคล พ.ศ. 2548 หรือไม่ การดำเนินการเป็นไปอย่างมีประสิทธิภาพหรือไม่เพื่อที่ทุกฝ่ายจะได้ทราบ และมีส่วนร่วมในการบริหาร อีกทั้งเกิดความเต็มใจที่จะเสียภาษีอากรแก่รัฐอย่างครบถ้วน

ตลอดระยะเวลาที่ผ่านมา มีการเปลี่ยนแปลงทางด้าน โครงสร้างของเศรษฐกิจและนโยบายของรัฐบาล ล้วนส่งผลให้ฐานะการเงินการคลังของประเทศเปลี่ยนแปลงไป รายรับของรัฐบาลน้อยลงส่งผลให้งบประมาณที่มหาวิทยาลัยเทคโนโลยีราชมงคลตะวันออกได้รับจัดสรรจากรัฐบาลลดน้อยลงบางช่วงปีงบประมาณ ด้วยเหตุผลเกี่ยวกับข้อจำกัดของงบประมาณ จึงทำให้มหาวิทยาลัยเทคโนโลยีราชมงคลตะวันออกต้องทำการวิเคราะห์ทั้งงบประมาณเพื่อช่วยให้ผู้มีหน้าที่ตัดสินใจเกี่ยวกับการใช้จ่ายของหน่วยงานสามารถตัดสินใจได้อย่างมีเหตุผล โดยสามารถแสดงให้เห็นได้ว่ารายจ่ายต่าง ๆ ของมหาวิทยาลัยที่กำหนดไว้ในงบประมาณจะส่งผลต่อการพัฒนา มหาวิทยาลัย ฯ และการใช้ทรัพยากรของมหาวิทยาลัย ฯ เกิดความคุ้มค่าหรือไม่ ทั้งนี้เพื่อจะช่วยให้สามารถจัดสรรทรัพยากรของมหาวิทยาลัย ฯ มีประสิทธิภาพมากที่สุด

มหาวิทยาลัยเทคโนโลยีราชมงคลตะวันออก เป็นหน่วยงานหนึ่งที่ประสบปัญหาด้านงบประมาณเนื่องจากงบประมาณที่ได้รับจัดสรรงบประมาณแผ่นดินและงบประมาณเงินรายได้ไม่เพียงพอกับรายจ่าย เนื่องจากมหาวิทยาลัยเทคโนโลยีราชมงคลตะวันออกมีพื้นที่ที่รับผิดชอบอยู่ 4 วิทยาเขต เมื่อเทียบกับงบประมาณที่ได้รับจัดสรร ประกอบกับการตั้งจ่ายงบประมาณรายจ่ายไม่

สามารถใช้งบประมาณได้อย่างเต็มประสิทธิภาพ ดังข้อมูลงบประมาณที่ได้รับจัดสรรงบประมาณแผ่นดินและรายใช้จ่ายงบประมาณของมหาวิทยาลัยเทคโนโลยีราชมงคลตะวันออก ดังนี้

ตารางที่ 1 งบประมาณรายจ่ายประจำปี พ.ศ. 2551-2555 (พระราชบัญญัติงบประมาณรายจ่ายประจำปีงบประมาณ พ.ศ. 2551-2555)

ปี	งบประมาณเงินแผ่นดิน	งบประมาณเงินรายได้	รวมงบประมาณทั้งสิ้น
2551	627,840,500	133,669,100	761,509,600
2552	619,287,800	156,471,200	775,759,000
2553	454,375,400	232,813,900	687,189,300
2554	539,953,000	289,553,500	829,506,500
2555	529,177,400	304,465,500	833,642,900

จากการบริหารจัดการงบประมาณที่ผ่านมา จะประสบปัญหาว่างบประมาณไม่เพียงพอที่จะนำไปพัฒนาคนด้านวิทยาศาสตร์และเทคโนโลยีตามมาตรา 7 แห่งพระราชบัญญัติมหาวิทยาลัยเทคโนโลยีราชมงคล พ.ศ. 2548 ซึ่งจะมุ่งเน้นการประยุกต์วิทยาศาสตร์และเทคโนโลยีสู่การพัฒนาอาชีพ และเพิ่มประสิทธิภาพในการแข่งขันได้อย่างทั่วถึงและมีประสิทธิภาพ ดังนั้นการวิเคราะห์งบประมาณรายจ่ายประจำปีงบประมาณย้อนหลัง จึงเป็นกุญแจสำคัญนำไปสู่ความสำเร็จในการบริหารและการจัดการด้านงบประมาณของมหาวิทยาลัย ซึ่งจากประสบการณ์ของการบริหารและการจัดการงบประมาณของหน่วยงานใด ๆ หากฝ่ายบริหารไม่สามารถประเมินงบประมาณของตนเองได้ ทำให้มีการใช้จ่ายเกินกำลังที่มีอยู่ จึงเป็นเหตุให้เกิดปัญหาในการบริหารจัดการงบประมาณในที่สุด (คำเสนอของงบประมาณรายจ่ายประจำปีงบประมาณ พ.ศ. 2551-2555)

ด้วยความสำคัญของงบประมาณ ผู้วิจัยจึงได้เกิดแนวคิดในการศึกษาวิเคราะห์งบประมาณของมหาวิทยาลัยเทคโนโลยีราชมงคลตะวันออก เนื่องจากผู้วิจัยในฐานะผู้ปฏิบัติงานด้านวิเคราะห์งบประมาณ สังกัดกองนโยบายและแผน มหาวิทยาลัยเทคโนโลยีราชมงคลตะวันออก การวิเคราะห์และรวบรวมสถิติที่เกี่ยวข้องกับงบประมาณของมหาวิทยาลัย ฯ นับว่าเป็นประโยชน์อย่างยิ่งต่อการจัดการ และการบริหารมหาวิทยาลัย ฯ ดังนั้นเพื่อให้มหาวิทยาลัย ฯ มีข้อมูลสารสนเทศในด้านงบประมาณเพื่อประกอบการตัดสินใจ และการวางแผนการเสนอของงบประมาณ

แผ่นดิน ซึ่งการดำเนินการวิเคราะห์งบประมาณในครั้งนี้เป็นประโยชน์ต่อการจัดการและการบริหารของมหาวิทยาลัย ฯ และใช้เป็นข้อมูลสำหรับการวิจัยและพัฒนาเกี่ยวกับงบประมาณของมหาวิทยาลัย ฯ ต่อไป

วัตถุประสงค์ของการวิจัย

เพื่อศึกษาการบริหารงบประมาณรายจ่ายประจำปีงบประมาณ พ.ศ. 2551-2555 ของมหาวิทยาลัยเทคโนโลยีราชมงคลตะวันออก

1. เพื่อศึกษาปัญหาและอุปสรรคในการบริหารงบประมาณรายจ่ายประจำปีงบประมาณ พ.ศ. 2551-2555 ของมหาวิทยาลัยเทคโนโลยีราชมงคลตะวันออก
2. เพื่อศึกษาแนวทางการแก้ไขปัญหาและอุปสรรคในการบริหารงบประมาณรายจ่ายประจำปีงบประมาณ พ.ศ. 2551-2555 ของมหาวิทยาลัยเทคโนโลยีราชมงคลตะวันออก

กรอบแนวคิดในการวิจัย

จากที่ได้ทบทวนเอกสารแนวคิด ทฤษฎีที่เกี่ยวข้องผู้วิจัย ได้ใช้กรอบแนวคิดเกี่ยวกับการบริหารงบประมาณ 6 ข้อ ตามแนวคิดของนายไตรรัตน์ โภคพลากรณ์ (2534, หน้า 458) คือ

1. หลักประหยัด หมายความว่า การใช้จ่ายเงินตามโครงการต่าง ๆ ให้ได้ผลอย่างเต็มที่มิให้มีการใช้จ่ายเกินความจำเป็น ซึ่งก่อให้เกิดความฟุ่มเฟือยได้ การประหยัดจะต้องเป็นไปทั้งด้านรายรับและรายจ่าย
2. หลักประสิทธิภาพ หมายถึง การควบคุมงบประมาณรายจ่ายและรายได้ ซึ่งส่วนราชการหรือผู้ที่เกี่ยวข้องจะต้องระมัดระวังสอดส่องให้เกิดสมรรถภาพไม่ให้เกิดการรั่วไหลขึ้นได้
3. หลักความเสมอภาค จะต้องมีความชอบธรรมทั้งในด้านรายได้ และรายจ่าย เช่น เงินเดือนข้าราชการผู้น้อย ถ้าได้รับต่ำมากก็ไม่ยุติธรรมและการจัดเก็บภาษีต้องไม่มีการหลีกเลี่ยงการเสียภาษีขึ้นได้
4. หลักดุลยภาพ ไม่ได้หมายความว่ารายได้และรายจ่ายของรัฐบาลจะต้องเสมอกันทุกปี แต่หมายความว่าบางปีรายได้จะน้อยกว่ารายจ่าย (ขาดดุล) ก็จะต้องมีบางปีที่รายจ่ายจะต้องน้อยกว่ารายได้ (เกินดุล) พอหลาย ๆ ปี รวมกันก็จะเกิดการสมดุลขึ้นได้
5. หลักคาดการณ์ไกล หมายความว่า หน่วยราชการใดจะต้องทำงานและใช้จ่ายเองเพื่อการนั้น ๆ เท่าใดในปีใด ต้องคิดและคาดคะเนไว้ล่วงหน้าเนื่องจากงบประมาณของรัฐเกี่ยวข้องกับผลประโยชน์ของส่วนรวม

6. หลักประชาธิปไตย หมายความว่า การคลังและงบประมาณจะต้องเปิดเผยให้ประชาชนรู้เห็น โดยทั่วไป เพราะเงินได้ของรัฐบาลทั้งหมดเป็นเงินจากประชาชน ดังนั้น ประชาชนจะต้องให้ความเห็นชอบ เพื่อให้ประโยชน์ตกกับประชาชนส่วนใหญ่โดยสภาผู้แทนราษฎร

ประกอบกับการจำแนกประเภทรายจ่ายตามงบประมาณมาใช้ในการสร้างกรอบแนวคิดในการวิจัยเนื่องจากมีการกำหนดงบประมาณของแต่ละส่วนราชการและรัฐวิสาหกิจ จำแนกเป็น 5 ประเภทงบรายจ่าย คือ

1. งบบุคลากร หมายถึง รายจ่ายที่กำหนดให้จ่ายเพื่อการบริหารงานบุคคลภาครัฐ ได้แก่ รายจ่ายที่จ่ายในลักษณะเงินเดือน ค่าจ้างประจำ ค่าจ้างชั่วคราว และค่าตอบแทนพนักงานราชการ รวมถึงรายจ่ายที่กำหนดให้จ่ายจากงบรายจ่ายอื่นใดในลักษณะรายจ่ายดังกล่าว

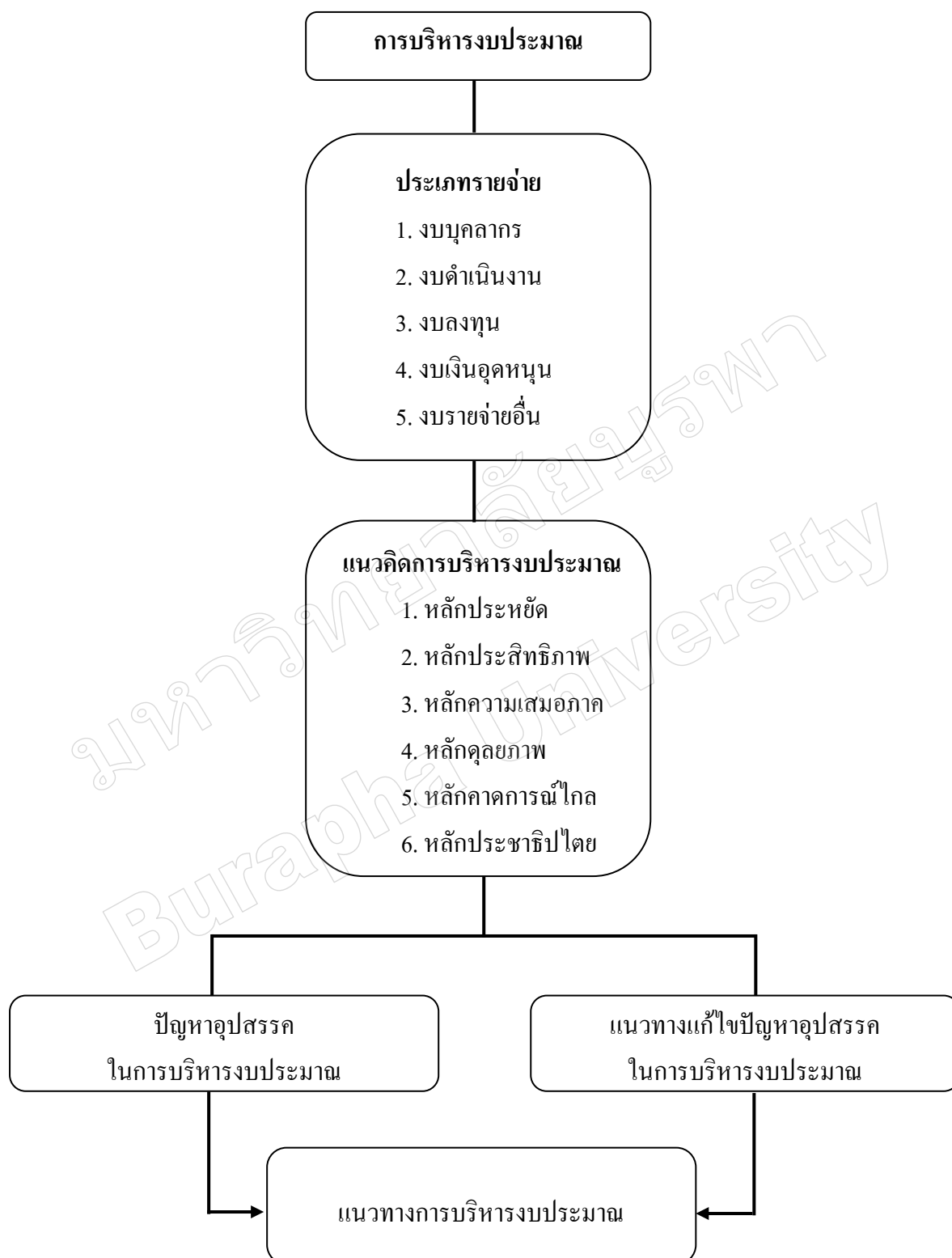
2. งบดำเนินงาน หมายถึง รายจ่ายที่กำหนดให้จ่ายเพื่อการบริหารงานประจำ ได้แก่ รายจ่ายที่จ่ายในลักษณะค่าตอบแทน ค่าใช้สอย ค่าวัสดุ และค่าสาธารณูปโภค รวมถึงรายจ่ายที่กำหนดให้จ่ายจากงบรายจ่ายอื่นใดในลักษณะรายจ่ายดังกล่าว

3. งบลงทุน หมายถึง รายจ่ายที่กำหนดให้จ่ายเพื่อการลงทุน ได้แก่ รายจ่ายที่จ่ายในลักษณะค่าครุภัณฑ์ ค่าที่ดินและสิ่งก่อสร้าง รวมถึงรายจ่ายที่กำหนดให้จ่ายจากงบรายจ่ายอื่นใดในลักษณะรายจ่ายดังกล่าว

4. งบเงินอุดหนุน หมายถึง รายจ่ายที่กำหนดให้จ่ายเป็นค่าบำรุงหรือเพื่อช่วยเหลือสนับสนุนการดำเนินงานของหน่วยงานอิสระตามรัฐธรรมนูญหรือหน่วยงานของรัฐซึ่งมิใช่ราชการส่วนกลางตามพระราชบัญญัติระเบียบบริหารราชการแผ่นดิน หน่วยงานในกำกับของรัฐ องค์กรมหาชน รัฐวิสาหกิจ องค์กรปกครองส่วนท้องถิ่น สภาตำบล องค์กรระหว่างประเทศ นิติบุคคลเอกชนหรือกิจการอันเป็นสาธารณประโยชน์ รวมถึงเงินอุดหนุนงบประมาณมหาดัชนี เงินอุดหนุนการศาสนา และรายจ่ายที่สำนักงบประมาณกำหนดให้ใช้จ่ายในงบรายจ่ายนี้

5. งบรายจ่ายอื่น หมายถึง รายจ่ายที่ไม่เข้าลักษณะประเภทงบรายจ่ายใดงบรายจ่ายหนึ่งหรือรายจ่ายที่สำนักงบประมาณกำหนดให้ใช้จ่ายในงบรายจ่ายนี้

กรอบแนวคิดในการวิจัยปัญหาอุปสรรคในการบริหารและการจัดการด้านงบประมาณ แนวทางแก้ไขปัญหาและใช้เป็นแนวทางในการบริหารและการจัดการด้านงบประมาณของมหาวิทยาลัยเทคโนโลยีราชมงคลตะวันออก



ภาพที่ 1 กรอบแนวคิดในการวิจัย

ขอบเขตของการวิจัย

ขอบเขตในการศึกษาวิจัยในครั้งนี้ ผู้วิจัยได้กำหนดขอบเขตการศึกษาไว้ดังนี้

1. ขอบเขตด้านเนื้อหา การวิจัยครั้งนี้ใช้ข้อมูลทุติยภูมิในด้านงบประมาณรายจ่ายประจำปีงบประมาณของมหาวิทยาลัยเทคโนโลยีราชมงคลตะวันออก ระหว่างปีงบประมาณ พ.ศ. 2551-2555 โดยนำข้อมูลที่ได้รับการจัดสรรงบประมาณรายจ่ายจากพระราชบัญญัติงบประมาณรายจ่ายประจำปีงบประมาณ พ.ศ. 2551-2555 ตามเอกสารงบประมาณ ฉบับที่ 3 งบประมาณรายจ่ายประจำปีงบประมาณ พ.ศ. 2551-2555 เล่มที่ 8 (5) กระทรวงศึกษาธิการ และเอกสารจัดสรรงบประมาณรายจ่าย (เงินรายได้) ประจำปีงบประมาณ พ.ศ. 2551-2555 ที่ผ่านการอนุมัติจากสภามหาวิทยาลัย โดยนำแนวคิดเกี่ยวกับการบริหารงบประมาณเป็นกรอบในการวิจัยเพื่อศึกษาเกี่ยวกับปัญหาและอุปสรรคและข้อเสนอแนะรวมถึงแนวทางการแก้ไขปัญหาและอุปสรรคในการบริหารงบประมาณรายจ่ายประจำปีงบประมาณ พ.ศ. 2551-2555 ของมหาวิทยาลัยเทคโนโลยีราชมงคลตะวันออก รวมถึงข้อเสนอแนะแนวทางการบริหารและการจัดการงบประมาณรายจ่ายประจำปีงบประมาณของมหาวิทยาลัยเทคโนโลยีราชมงคลตะวันออก
2. ขอบเขตด้านประชากร การวิจัยครั้งนี้มีประชากรที่ใช้ในการวิจัยคือ คณะกรรมการบริหารการเงินและทรัพย์สินประจำมหาวิทยาลัย คณะกรรมการบริหารมหาวิทยาลัย จำนวน 8 คน
3. ขอบเขตด้านระยะเวลา ในการวิจัยครั้งนี้ทำการวิจัยและเก็บข้อมูล เริ่มตั้งแต่เดือนกรกฎาคม-ตุลาคม พ.ศ. 2556

ประโยชน์ที่คาดว่าจะได้รับจากการวิจัย

1. ใช้เป็นฐานข้อมูลสารสนเทศในการตัดสินใจ และการวางแผนการเสนอขอ งบประมาณของมหาวิทยาลัยเทคโนโลยีราชมงคลตะวันออก
2. ใช้เป็นข้อมูลสำหรับการพัฒนางบประมาณของมหาวิทยาลัยเทคโนโลยีราชมงคลตะวันออก

นิยามศัพท์เฉพาะ

งบประมาณ หมายถึง แผนงานหรืองานสำหรับประมาณการด้านรายรับและรายจ่ายแสดงในรูปตัวเลขจำนวนเงิน การตั้งงบประมาณ คือ การแสดงแผนดำเนินงานออกเป็นตัวเลขจำนวนเงิน
 งบประมาณแผ่นดิน หมายถึง งบประมาณที่มหาวิทยาลัยเทคโนโลยีราชมงคลตะวันออก ได้รับจัดสรร ตามพระราชบัญญัติงบประมาณรายจ่ายประจำปีงบประมาณ พ.ศ. 2551-2555 ตาม

เอกสารงบประมาณ ฉบับที่ 3 งบประมาณรายจ่ายประจำปีงบประมาณ พ.ศ. 2551-2555 เล่มที่ 8 (5)
กระทรวงศึกษาธิการ

งบประมาณเงินรายได้ หมายถึง งบประมาณที่มหาวิทยาลัยเทคโนโลยีราชมงคล
ตะวันออกได้รับจัดสรร ตามเอกสารจัดสรรงบประมาณรายจ่าย (เงินรายได้) ประจำปีงบประมาณ
พ.ศ. 2551-2555 ซึ่งผ่านการอนุมัติจากสภามหาวิทยาลัยเทคโนโลยีราชมงคลตะวันออก

งบประมาณรายจ่ายประจำปี หมายถึง งบประมาณแผ่นดินและงบประมาณเงินรายได้
ผลิต/ โครงการ หมายถึง ผลิต/ โครงการของมหาวิทยาลัยเทคโนโลยีราชมงคล
ตะวันออกที่กำหนดไว้ในเอกสารประกอบพระราชบัญญัติงบประมาณรายจ่ายประจำปี จำนวน 6
ผลิต ดังนี้

1. ผลิต ผู้สำเร็จการศึกษาด้านวิทยาศาสตร์และเทคโนโลยี
2. ผลิต ผู้สำเร็จการศึกษาด้านสังคมศาสตร์
3. ผลิต ผลงานการให้บริการวิชาการ
4. ผลิต ผลงานทำนุบำรุงศิลปวัฒนธรรม
5. ผลิต ผลงานวิจัยเพื่อสร้างองค์ความรู้
6. ผลิต ผลงานวิจัยเพื่อถ่ายทอดเทคโนโลยี

งบรายจ่าย หมายถึง กลุ่มวัตถุประสงค์ของรายจ่ายที่กำหนดให้จ่ายตามหลักการจำแนก
ประเภทรายจ่ายงบประมาณ สำหรับแต่ละส่วนราชการและรัฐวิสาหกิจ จำแนกออกเป็น 5 ประเภท
รายจ่าย ได้แก่

1. งบบุคลากร หมายถึง รายจ่ายที่กำหนดให้จ่ายเพื่อการบริหารงานบุคคลภาครัฐ ได้แก่
รายจ่ายในลักษณะเงินเดือน ค่าจ้างประจำ ค่าจ้างชั่วคราว และค่าตอบแทนพนักงานราชการ
2. งบดำเนินงาน หมายถึง รายจ่ายที่กำหนดให้จ่ายเพื่อการบริหารงานประจำ ได้แก่
รายจ่ายที่จ่ายในลักษณะค่าตอบแทน ค่าใช้สอย ค่าวัสดุ และค่าสาธารณูปโภค
3. งบลงทุน หมายถึง รายจ่ายที่กำหนดให้จ่ายเพื่อการลงทุน ได้แก่ รายจ่ายในลักษณะค่า
ครุภัณฑ์ ค่าที่ดินและสิ่งก่อสร้าง รวมถึงรายจ่ายที่กำหนดให้จ่ายจากงบรายจ่ายอื่นใดในลักษณะรายจ่าย
ดังกล่าว
4. งบเงินอุดหนุน หมายถึง รายจ่ายที่กำหนดให้จ่ายเป็นค่าบำรุงหรือเพื่อช่วยเหลือ
สนับสนุนการดำเนินงานของหน่วยงานอิสระตามรัฐธรรมนูญหรือหน่วยงานของรัฐ ซึ่งมีใช้ราชการ
ส่วนกลางตามพระราชบัญญัติระเบียบบริหารราชการแผ่นดิน หน่วยงานในกำกับของรัฐ องค์การ
มหาชน รัฐวิสาหกิจ องค์การปกครองส่วนท้องถิ่น สภาดำบล องค์การระหว่างประเทศ นิติบุคคล

เอกชนหรือกิจการอันเป็นสาธารณประโยชน์ รวมถึง เงินอุดหนุน งบประมาณมหากษัตริย์ เงินอุดหนุนการศาสนา และรายจ่ายที่สำนักงานประมาณกำหนดค่าใช้จ่ายในงบรายจ่ายนี้

5. งบรายจ่ายอื่น หมายถึง รายจ่ายที่ไม่เข้าลักษณะประเภท งบรายจ่ายใดงบรายจ่ายหนึ่งหรือรายจ่ายที่สำนักงานประมาณกำหนดค่าใช้จ่ายในงบรายจ่ายนี้ เช่น

5.1 เงินราชการลับ

5.2 เงินค่าปรับที่จ่ายคืนให้แก่ผู้ขายหรือผู้รับจ้าง

5.3 ค่าจ้างที่ปรึกษาเพื่อศึกษา วิจัย ประเมินผล หรือพัฒนาระบบต่าง ๆ ซึ่งมีไว้เพื่อการจัดการ หรือปรับปรุงครุภัณฑ์ที่ดินหรือสิ่งก่อสร้าง

5.4 ค่าใช้จ่ายในการเดินทางไปราชการต่างประเทศชั่วคราว

5.5 ค่าใช้จ่ายสำหรับหน่วยงานองค์กรตามรัฐธรรมนูญ (ส่วนราชการ)

5.6 ค่าใช้จ่ายเพื่อชำระหนี้เงินกู้

5.7 ค่าใช้จ่ายสำหรับกองทุน หรือเงินทุนหมุนเวียน

ปีงบประมาณ 2551 หมายถึง ระยะเวลาตั้งแต่วันที่ 1 ตุลาคม 2550 ถึง 30 กันยายน 2551
(12 เดือน)

ปีงบประมาณ 2552 หมายถึง ระยะเวลาตั้งแต่วันที่ 1 ตุลาคม 2551 ถึง 30 กันยายน 2552
(12 เดือน)

ปีงบประมาณ 2553 หมายถึง ระยะเวลาตั้งแต่วันที่ 1 ตุลาคม 2552 ถึง 30 กันยายน 2553
(12 เดือน)

ปีงบประมาณ 2554 หมายถึง ระยะเวลาตั้งแต่วันที่ 1 ตุลาคม 2553 ถึง 30 กันยายน 2554
(12 เดือน)

ปีงบประมาณ 2555 หมายถึง ระยะเวลาตั้งแต่วันที่ 1 ตุลาคม 2554 ถึง 30 กันยายน 2555
(12 เดือน)

การใช้จ่ายงบประมาณ หมายถึง การใช้จ่ายงบประมาณรายจ่ายของมหาวิทยาลัยเทคโนโลยีราชมงคลตะวันออกเพื่อดำเนินตามแผนการปฏิบัติงานในรอบปี

การจัดสรรงบประมาณ หมายถึง การจัดสรรงบประมาณรายจ่ายตามพระราชบัญญัติงบประมาณรายจ่ายประจำปี หรือพระราชบัญญัติงบประมาณรายจ่ายเพิ่มเติม ให้ส่วนราชการใช้จ่ายหรือก่อนนี้ผูกพัน ทั้งนี้ อาจดำเนินการโดยใช้การอนุมัติเงินประจำงวดหรือโดยวิธีการอื่นใดตามที่สำนักงานประมาณกำหนด และการจัดสรรงบประมาณรายจ่ายเงินรายได้ตามเอกสารจัดสรรงบประมาณรายจ่ายเงินรายได้ประจำปีงบประมาณตามที่สภามหาวิทยาลัยอนุมัติ

การวิเคราะห์งบประมาณ หมายถึง การตรวจสอบข้อเท็จจริงและข้อมูลงบประมาณ เพื่อใช้เป็นพื้นฐานในการตัดสินใจอย่างมีประสิทธิภาพ

เป้าหมายยุทธศาสตร์ระดับชาติ หมายถึง ผลสัมฤทธิ์ที่รัฐบาลต้องการจะให้เกิดต่อประชาชนและประเทศ

เป้าหมายการให้บริการกระทรวงศึกษาธิการ หมายถึง เป้าหมายการให้บริการกระทรวงศึกษาธิการตามเอกสารประกอบพระราชบัญญัติงบประมาณรายจ่ายประจำปี

แผนยุทธศาสตร์การพัฒนามหาวิทยาลัยเทคโนโลยีราชมงคลตะวันออก หมายถึง แผนยุทธศาสตร์การพัฒนามหาวิทยาลัยเทคโนโลยีราชมงคลตะวันออกตามที่กำหนดขึ้น โดยสอดคล้องกับแผนพัฒนายุทธศาสตร์กระทรวงศึกษาธิการและเป้าหมายยุทธศาสตร์ระดับชาติ

แผนงาน หมายถึง แผนงานที่กำหนดไว้ในพระราชบัญญัติงบประมาณรายจ่ายประจำปี

แผนการปฏิบัติงาน หมายถึง แผนการปฏิบัติงานของมหาวิทยาลัยเทคโนโลยีราชมงคลตะวันออกในรอบปีงบประมาณ ตามเอกสารประกอบพระราชบัญญัติงบประมาณรายจ่ายประจำปี

แผนการใช้จ่ายงบประมาณ หมายถึง แผนแสดงรายละเอียดการใช้จ่ายงบประมาณรายจ่ายสำหรับมหาวิทยาลัยเทคโนโลยีราชมงคลตะวันออก เพื่อดำเนินงานตามแผนการปฏิบัติงานในรอบปีงบประมาณตามเอกสารประกอบพระราชบัญญัติงบประมาณรายจ่ายประจำปี

ปัญหา หมายถึง สิ่งที่เกิดขึ้นแล้วทำให้มีผลกระทบต่อการทำงานในทางลบหรือไม่ เป็นไปตามวัตถุประสงค์

อุปสรรค หมายถึง ปัจจัยและสถานการณ์ภายนอกที่ขัดขวางการดำเนินงานไม่ให้เกิดบรรลุวัตถุประสงค์

แนวทางแก้ไข หมายถึง วิธีการในการนำความรู้ ทักษะ และการดำเนินการมาใช้ในการค้นหาคำตอบ รวมถึงการพัฒนาและปรับปรุงในผลการดำเนินงานที่เป็นอยู่ให้ดียิ่งขึ้นกว่าเดิม

แนวทางการบริหาร หมายถึง การวางแผนในการจัดทำงบประมาณรายรับรายจ่าย การตรวจสอบ และการควบคุมดูแลการใช้จ่ายเงินให้เป็นไปอย่างรอบคอบ และต้องมีการวางแผนการใช้จ่ายเงินล่วงหน้าพร้อมทั้งมีการคาดการณ์ถึงสภาพทางการเงิน เกี่ยวกับรายรับรายจ่ายว่าจะสูงขึ้นหรือลดลงเพื่อให้การบริหารมีประสิทธิภาพอย่างแท้จริง

หลักประหยัด หมายถึง การใช้จ่ายเงินตามโครงการต่าง ๆ ให้ได้ผลอย่างเต็มที่มิให้มีการใช้จ่ายเกินความจำเป็น ซึ่งก่อให้เกิดความฟุ่มเฟือยได้ การประหยัดจะต้องเป็นไปทั้งด้านรายรับและรายจ่าย

หลักประสิทธิภาพ หมายถึง การควบคุมงบประมาณรายจ่ายและรายได้ ซึ่งส่วนราชการหรือผู้ที่เกี่ยวข้องจะต้องระมัดระวังสอดส่องให้เกิดสมรรถภาพไม่ให้เกิดการรั่วไหลขึ้นได้

หลักความเสมอภาค หมายถึง การมีความชอบธรรมทั้งในด้านรายได้ และรายจ่าย เช่น เงินเดือนข้าราชการผู้น้อย ถ้าได้รับค่ามากก็ไม่ยุติธรรมและการจัดเก็บภาษีต้องไม่มีการหลีกเลี่ยงการเสียภาษีขึ้นได้

หลักคุณภาพ หมายถึง บางปีรายได้อาจจะน้อยกว่ารายจ่าย (ขาดดุล) ก็จะต้องมีบางปีที่รายจ่ายจะต้องน้อยกว่ารายได้ (เกินดุล) พอหลาย ๆ ปี รวมกันก็จะเกิดการสมดุลขึ้น ได้ไม่ได้ หมายความว่ารายได้และรายจ่ายของรัฐบาลจะต้องเสมอกันทุกปี

หลักคาดการณ์ไกล หมายถึง หน่วยราชการใดจะต้องทำงานและใช้จ่ายเองเพื่อการนั้น ๆ เท่าใดในปีใด ต้องคิดและคาดคะเนไว้ล่วงหน้าเนื่องจากงบประมาณของรัฐเกี่ยวข้องกับผลประโยชน์ของส่วนรวม

หลักประชาธิปไตย หมายถึง การคลังและงบประมาณจะต้องเปิดเผยให้ประชาชนรู้เห็น โดยทั่วไป เพราะเงินได้ของรัฐบาลทั้งหมดเป็นเงินจากประชาชน ดังนั้น ประชาชนจะต้องให้ความเห็นชอบ เพื่อให้ประโยชน์ตกกับประชาชนส่วนใหญ่โดยสภาผู้แทนราษฎร