

บทที่ 2

ภูมิทัศน์วัฒนธรรมชุมชนท้องถิ่นลุ่มน้ำตาปีตอนบน

ภูมิทัศน์วัฒนธรรม (Cultural Landscape) ในปัจจุบันเกิดจากความสัมพันธ์ระหว่างวัฒนธรรม ซึ่งประกอบไปด้วยความคิด ความรู้ เทคโนโลยี เครื่องมือ เครื่องใช้ ฯลฯ กับภูมิศาสตร์สิ่งแวดล้อมและทรัพยากรธรรมชาติ ก่อเกิด “พื้นที่” ต่าง ๆ ที่เปลี่ยนแปลงจากอดีต ช่างชุมชนและนอกชุมชนได้เปลี่ยนแปลงและให้ความหมายต่อสิ่งแวดล้อมและทรัพยากรธรรมชาติดังกล่าว ก่อเกิดสิ่งแวดล้อมอันเป็น “ภาพลักษณ์ทางพื้นที่” หรือ “ภูมิทัศน์” อย่างเป็นรูปธรรม เช่น บ้านเรือน อาคารสถานที่ พื้นที่เกษตรกรรม พื้นที่ทางการเมือง พื้นที่ทางความเชื่อ พื้นที่ทางพิธีกรรม พื้นที่อุตสาหกรรม พื้นที่ในการพักผ่อนหย่อนใจ ฯลฯ ทั้งหมดนี้คือ “ภูมิทัศน์วัฒนธรรม” การเรียนรู้เพื่อเข้าใจความหมายของภูมิทัศน์วัฒนธรรมเหล่านี้ สามารถเข้าใจ “พื้นที่ทางรูปธรรม” การก่อเกิดและความสัมพันธ์ของ “พื้นที่” เหล่านี้จากอดีตจนถึงปัจจุบัน นอกจากนั้นยังช่วยให้เข้าใจพัฒนาการทางประวัติศาสตร์และความสัมพันธ์ทางสังคมในบทต่อ ๆ ไปได้ดียิ่งขึ้น

หัวข้อนี้ผู้วิจัยมีวัตถุประสงค์หลักสามประการคือ 1. อธิบายลักษณะทางภูมิศาสตร์และโครงสร้างพื้นฐานทางสังคม 2. อธิบายลักษณะของภูมิทัศน์วัฒนธรรมในชุมชนท้องถิ่นลุ่มน้ำตาปีตอนบนที่ปรากฏในปัจจุบัน และ 3. อธิบายความสัมพันธ์ของภูมิทัศน์วัฒนธรรมเหล่านั้น โดยเชื่อมโยงเกี่ยวข้องกับระบบภูมิศาสตร์ และภูมิหลังทางประวัติศาสตร์และวิถีชีวิตของชุมชนท้องถิ่นลุ่มน้ำตาปีตอนบน (ดูรายละเอียด บทที่ 3)

ภูมิศาสตร์และโครงสร้างพื้นฐาน

พัฒนาการทางประวัติศาสตร์และความสัมพันธ์ทางสังคมชุมชนท้องถิ่นลุ่มน้ำตาปีตอนบนจาก พ.ศ. 2442-2550 เกิดขึ้นในบริบททางภูมิศาสตร์ (Location) โดยมีความสัมพันธ์กับภูมิภาค (Region) อื่น ๆ ภายใต้บริบทนี้ ช่างชุมชนใช้ภูมิปัญญาด้านต่าง ๆ เพื่อการดำรงอยู่ พบพานทุกข์ สุข สืบทอดวิถีชีวิตผ่านกาลเวลาหลายชั่วอายุคน เนื้อหาในประเด็นนี้เป็นการทำความเข้าใจต่อลักษณะทางกายภาพของท้องถิ่นลุ่มน้ำตาปีตอนบนที่สัมพันธ์กับภูมิศาสตร์ระดับภูมิภาค รวมถึงโครงสร้างพื้นฐานทางสังคมพอสังเขป ความเข้าใจประเด็นนี้จะจะเป็นพื้นฐานการทำความเข้าใจพัฒนาการทางประวัติศาสตร์และความสัมพันธ์ทางสังคมของชุมชนท้องถิ่นลุ่มน้ำตาปีตอนบน หลัง พ.ศ. 2442 ได้เป็นอย่างดี

1. ลักษณะทางกายภาพ

หัวข้อนี้แสดงถึงที่ตั้งและภูมิประเทศ ภูมิอากาศ ทรัพยากรธรรมชาติ ของชุมชนท้องถิ่น ลุ่มน้ำตาปีตอนบน ลักษณะทางภูมิศาสตร์เหล่านี้แม้ว่าจะเป็น “ภาพนิ่ง” ในปัจจุบันแต่สามารถเป็น พื้นฐานสำคัญในการสร้างความเข้าใจต่อ “ภาพเคลื่อนไหว” ด้านพัฒนาการทางประวัติศาสตร์และ ความสัมพันธ์ทางสังคมยุคสมัยต่าง ๆ ได้แจ่มชัดยิ่งขึ้น

1.1 ที่ตั้งและขนาด

การแสดงถึงที่ตั้งและภูมิประเทศของชุมชนท้องถิ่นลุ่มน้ำตาปีตอนบน จำเป็นต้อง เข้าใจภาพรวมของที่ตั้งและภูมิประเทศในระดับภูมิภาคเป็นเบื้องต้น จากนั้นจะไล่ลงมาระดับ ลุ่มน้ำตาปี และเข้าสู่ระดับลุ่มน้ำตาปีตอนบนตามลำดับ ส่วนนี้เป็นเรื่องทางกายภาพจึงต้องใช้ คำอธิบายจากฐานความรู้ด้านภูมิศาสตร์กายภาพเป็นหลัก

ขอบเขตทางพื้นที่ “ลุ่มน้ำตาปีตอนบน” จากความรู้ภูมิศาสตร์กายภาพแตกต่างจาก “ชุมชนท้องถิ่นลุ่มน้ำตาปีตอนบน” เนื่องจากขอบเขตพื้นที่ “ชุมชนท้องถิ่นลุ่มน้ำตาปีตอนบน” พิจารณาประกอบกันระหว่างพื้นที่ทางกายภาพ พัฒนาการร่วมทางประวัติศาสตร์และความสัมพันธ์ ทางสังคมด้านต่าง ๆ ดังนั้นในบทนี้ จะเน้นที่ตั้งและภูมิประเทศของ “ชุมชนท้องถิ่นลุ่มน้ำตาปี ตอนบน” เป็นหลัก อย่างไรก็ตามความแตกต่างนี้เป็นเพียงความแตกต่างทางขอบเขตเพียงเล็กน้อย เท่านั้นเพราะพื้นที่ส่วนใหญ่ของ “ลุ่มน้ำตาปีตอนบน” จากความรู้ภูมิศาสตร์กายภาพ ซ้อนทับกับ พื้นที่ “ชุมชนท้องถิ่นลุ่มน้ำตาปีตอนบน” และพื้นที่ของ “ชุมชนท้องถิ่นลุ่มน้ำตาปีตอนบน” สามารถอธิบายจากความรู้ภูมิศาสตร์กายภาพ ดังนั้น ด้านที่ตั้งและลักษณะทางภูมิประเทศของ “ชุมชนท้องถิ่นลุ่มน้ำตาปีตอนบน” จึงสามารถอธิบายได้ครบถ้วนด้วยฐานความรู้ภูมิศาสตร์ กายภาพ

1.1.1 ภาครใต้ของประเทศไทย

ชุมชนท้องถิ่นลุ่มน้ำตาปีตอนบนเป็นส่วนหนึ่งในภาคใต้ของประเทศไทย ซึ่งมี ลักษณะเป็นคาบสมุทร (Peninsular) ต่อเนื่องไปถึงประเทศมาเลเซีย รูปลักษณะเป็นแหลมทอดยาว ล้อมรอบด้วยมหาสมุทรแปซิฟิกกับทะเลอ่าวไทยทางฝั่งตะวันออก และมหาสมุทรอินเดียกับทะเล อันดามันทางฝั่งตะวันตก ตั้งอยู่ระหว่างละติจูดประมาณ 5 องศา 37' เหนือ ถึง 11 องศา 42' เหนือ ถึงลองจิจูดประมาณ 98 องศาถึง 102 องศา ตะวันออก พื้นที่ทั้งหมดประมาณ 70,715.076 ตาราง กิโลเมตร หรือประมาณ 44.19 ล้านไร่ คิดเป็นร้อยละ 13.78 ของพื้นที่ประเทศไทย ด้านการเมือง การปกครองแบ่งเป็น 14 มีพรมแดนติดกับประเทศเพื่อนบ้านสองประเทศ คือ สหภาพพม่า ด้านตะวันตกเฉียงเหนือ และสหพันธรัฐมาเลเซียด้านใต้

ภาคใต้ประเทศไทยเป็นดินแดนแถบยาวตอนบนของคาบสมุทร รูปร่างคล้ายกับ “ด้ามขวาน” ของ “ขวานโบราณ” หรือ “วงช้าง” ของ “หัวช้าง” ในจินตภาพเปรียบเปรยรูปลักษณะ ประเทศไทยที่รับรู้กันทั่วไป รูปลักษณะดังกล่าวในทางภูมิรัฐศาสตร์ เรียกว่า รูปร่างกะทัดรัดแต่อีก ส่วนเป็นแนวยาวแคบออกไปในทะเล โดยส่วนที่ยื่นออกไปมีทั้งคอคอดและโหนกต่อรัฐเพราะสามารถ ติดต่อทางทะเลได้สะดวก ในขณะที่เดียวกันอาจเป็นอุปสรรคต่อการปกครองของรัฐได้ (ประมาณ เทพสงเคราะห์, 2539, หน้า 65)



ภาพที่ 2-1 แผนที่บริเวณภาคใต้ของประเทศไทย เป็นส่วนหนึ่งของคาบสมุทรอินโดจีน

ภาคใต้ประเทศไทยแบ่งออกเป็น 2 ส่วนกว้าง ๆ (วันทนีย์ ศรีรัฐ, ชัยนี วายลี และ พจนีย์ ทรพรพสุทธิ, 2526, หน้า 50-51) คือ ฟังทะเลตะวันออกและฟังทะเลตะวันตก ฟังทะเลตะวันออกเป็นบริเวณพื้นดินยกตัวสูงขึ้น ลักษณะฟังทะเลราบเรียบ มีบริเวณน้ำตื้นกว้างขวาง มีที่ราบกว้างพอประมาณตั้งแต่จังหวัดชุมพร ถึงจังหวัดนราธิวาส ทำให้บริเวณนี้มีประชากรหนาแน่น มีหาดทรายสวยงามหลายแห่ง มีแม่น้ำสายสั้น ๆ เกิดจากภูเขาทางตอนกลาง ได้แก่ แม่น้ำชุมพร แม่น้ำศรีรัฐ แม่น้ำตาปี แม่น้ำปากพนัง แม่น้ำโกลก เป็นต้น ส่วนฟังทะเลตะวันตกเป็นบริเวณแผ่นดินยุบตัวลง ชายฟังทะเลขรุขระ มีอ่าวและเกาะมากกว่าฟังทะเลตะวันออก อ่าวและเกาะเหล่านั้นมีความสวยงามเป็นที่รู้จักกันดี เช่น เกาะภูเก็ต เกาะตะรุเตา เกาะลันตา เกาะลียง เป็นต้น ชายฟังทะเลบางแห่งน้ำทะเลท่วมถึง จึงมีป่าชายเลนจำนวนมาก ประชากรมีความหนาแน่นน้อยกว่าฟังทะเลตะวันออก มีแม่น้ำสายสั้น ๆ เช่น แม่น้ำกระบูนรี แม่น้ำตรัง เป็นต้น

แดนดินภาคใต้ในปัจจุบัน ไม่ได้เกิดขึ้นคราวเดียวกัน แต่ละพื้นที่มีอายุแตกต่างกัน นับล้านนับแสนปี หลักฐานทางธรณีวิทยาแสดงให้เห็นว่า ภูเขาหินทราย หินควอร์ตไซต์ หินดินดาน และหินปูนขนาดเล็ก ๆ ที่คนได้เรียกว่า ควน จนถึงภูเขาลูกโคด และเทือกเขาที่ไม่ยาวมากในบริเวณสองฟังทะเลและตอนกลางภาค ปรากฏขึ้นประมาณ 500-440 ล้านปี เป็นต้นมา และมีความเปลี่ยนแปลงตลอดหลายล้านปีที่ผ่านมา ประมาณ 440-360 ล้านปี แนวทิวเขาสันกาลาคีรี พรหมแดนระหว่างไทยกับมาเลเซียในปัจจุบัน ได้ก่อตัว และเกิดภูเขาหินปูนลูกโคดตอนกลางเพิ่มมากขึ้น จนประมาณ 250-210 ล้านปี แนวทิวเขาสูงใหญ่ที่ประกอบไปด้วยหินแกรนิตและหินอัคนีอื่น ๆ อันเป็นฐานทรัพยากรมีค่าหลายอย่างในภาคใต้ได้ก่อตัวขึ้น ทิวเขาเหล่านี้ได้กลายเป็นแกนกลางเปรียบเสมือนกระดูกสันหลังของคาบสมุทรไทย พาดผ่านทอดยาวจากเหนือ ไปใต้ ครอบคลุมพื้นที่ส่วนใหญ่ของจังหวัดสุราษฎร์ธานีและนครศรีธรรมราช เรียกว่า ทิวเขานครศรีธรรมราช ซึ่งมีภูเขาสลับซับซ้อนหลายลูก ยอดที่สูงเด่น และมีบทบาทสำคัญต่อการเป็นจุดหมายของการเดินเรือเข้าสู่ฝั่งในสมัยต่อมา คือ ภูเขาหลวง อันเป็นยอดเขาสูงที่สุดในภาคใต้ ซึ่งตั้งอยู่ทางฝั่งตะวันออกในพื้นที่ลุ่มน้ำตาปีตอนบนนั่นเอง การเกิดขึ้นของทิวเขานครศรีธรรมราช เป็นปัจจัยสำคัญที่ทำให้ภูมิลักษณะภาคใต้เปลี่ยนแปลงไป เพราะเป็นเสมือนกำแพงกั้นแบ่งสองฟังทะเล อันส่งผลต่อลักษณะภูมิประเทศที่สัมพันธ์กับการตั้งถิ่นฐานของผู้คนที่เลือกกระหว่างการตั้งถิ่นฐานชายฟังทะเลหรือในพื้นที่กลางภาคที่เป็นป่าเขาและต้นน้ำลำธาร (อมรา ศรีสุชาติ, 2543, หน้า 226-227)

นอกจากทิวเขานครศรีธรรมราชและทิวเขาสันกาลาคีรีแล้ว ภาคใต้ยังมีทิวเขาสำคัญที่เกิดขึ้นในยุคเดียวกันกับทิวเขาทั้งสอง คือทิวเขาตะนาวศรีและทิวเขาภูเก็ต (ภูมิลักษณะประเทศไทย, 2534, หน้า 116) ทิวเขาทั้งหมดนี้มีความสัมพันธ์ต่อกันและมีความสำคัญต่อคาบสมุทรไทยเป็นอย่างมาก ทิวเขาตะนาวศรีทอดยาวจากทางเหนือมาเชื่อมกับทิวเขาภูเก็ต

ที่ทอดยาวจากจังหวัดชุมพร ถึงจังหวัดพังงา ถัดจากนั้นเป็นภูเขาหินปูนเดี่ยว ๆ มาเชื่อมกับทิวเขานครศรีธรรมราชจากตอนใต้ของจังหวัดสุราษฎร์ธานี กระจบี ผ่านนครศรีธรรมราชไปถึงสตูล ทิวเขาภูเก็ตและทิวเขานครศรีธรรมราชนี้ ทอดยาวไปทางตอนกลางของภาคในแนวเหนือ-ใต้ขนานกับแนวลองติจูดเป็นแกนกลาง โดยมีพื้นที่ลาดไปทางฝั่งทะเลทั้งสองด้าน (วันทนี ศรีรัฐ และคณะ, 2526, หน้า 49) ทิวเขานครศรีธรรมราชเป็นเส้นแบ่งเขตจังหวัดนครศรีธรรมราชกับจังหวัดสุราษฎร์ธานี จังหวัดพัทลุงกับจังหวัดตรัง และจังหวัดสตูลกับจังหวัดสงขลา ปลายทิวเขาบรรจบกับทิวเขาสันกาลาศีรีที่อำเภอเมืองจังหวัดสตูล (ภูมิทัศน์ประเทศไทย, 2534, หน้า 117) สำหรับทิวเขาสันกาลาศีรีทางตอนใต้ มีส่วนทอดยาวในแนวตะวันออกกับตะวันตก และใช้เป็นเส้นพรมแดนระหว่างประเทศไทยกับประเทศมาเลเซีย ลักษณะทิวเขาที่ขวางอยู่ทางตอนล่างเช่นนี้มีผลต่อลักษณะการเปลี่ยนแปลงของพื้นที่บางประการ เป็นต้นว่า ภูมิอากาศที่แตกต่างออกไปจากพื้นที่ชายฝั่ง ทำให้เกิดพืชผลพันธุ์ไม้ป่า และของป่าที่แปลกแยก แยกต่าง เส้นทางกรไหลของแม่น้ำลำคลอง เช่น แนวเส้นทางเดินของแม่น้ำปัตตานี ไหลจากต้นน้ำบริเวณภูเขาที่อยู่ตอนล่างหรือทางทิศตะวันตกเฉียงใต้ ย้อยขึ้นไปออกทะเลทางตอนบนหรือทางทิศตะวันออกเฉียงเหนือ เป็นต้น (อมรา ศรีสุชาติ, 2543, หน้า 227)

หลักฐานทางธรณีวิทยาบ่งชี้ว่า บริเวณภาคใต้ของประเทศไทยลักษณะใกล้เคียงกับปัจจุบันเมื่อประมาณ 65 ล้านปีก่อน (Bunopas, et al., 1992, pp. 217-218 อ้างถึงใน อมรา ศรีสุชาติ, 2543, หน้า 227) กล่าวคือพื้นแผ่นดินค่อย ๆ เคลื่อนลงมาอยู่ในตำแหน่งที่ต่ำกว่าปัจจุบันเล็กน้อย ยุคนี้พื้นที่บางแห่งเกิดการทับถมของหินดินดาน หินทราย หินโคลน และหินทรายปนกับซากดึกดำบรรพ์ จนกระทั่งบางแห่งได้กลายเป็นสุสานหอยและเกิดชั้นหินลิกไนต์ ช่วงเวลาประมาณ 40 ล้านปีมาแล้ว ได้ค้นพบหลักฐานสัตว์เลื้อยลูกด้วยนมประเภทลิงสายพันธุ์ต้นตระกูลเอปที่จังหวัดกระบี่ และได้รับการตั้งชื่อว่า Siamopithecus Eocaenus แสดงให้เห็นว่าในช่วงเวลาดังกล่าว สิ่งแวดล้อมในภาคใต้มีความเหมาะสมต่อการดำรงอยู่ของสัตว์เลื้อยลูกด้วยนมที่มีสายพันธุ์ใกล้เคียงกับมนุษย์แล้ว

ประมาณ 40,000 ถึง 26,000 ปีมาแล้ว ปรากฏหลักฐานการตั้งถิ่นฐานของมนุษย์เป็นครั้งแรกในภาคใต้ของประเทศไทย เมื่อประมาณ 37,000 ปีมาแล้ว ที่ถ้ำหลังโรงเรียนที่ตำบลทับปรึก จังหวัดกระบี่ และเมื่อประมาณ 26,000 ปีมาแล้ว ที่ถ้ำหมอเขียว อำเภอเมือง จังหวัดกระบี่

ภาคใต้ประเทศไทยเริ่มอยู่ในตำแหน่งละติจูด ลองติจูด ทิศทาง ตลอดจนระดับน้ำทะเลที่คงที่เท่ากับระดับน้ำทะเลปัจจุบัน เมื่อประมาณ 40,000 ปี สภาพภูมิประเทศทั่วไปมีแนวทิวเขา 3 ทิวหลัก (ต่อมาจากทิวเขาตะนาวศรี) คือ ทิวเขานครศรีธรรมราช ทิวเขาภูเก็ต และทิวเขาสันกาลาศีรี มีภูเขาหินปูนมีโพรงถ้ำ มีภูเขาลูกโดด และมีภูเขาที่มีหน้าผาชันทั้งในที่ดอนและ

ริมชายฝั่งมีน้ำล้อมรอบ นอกจากนี้ยังมีพื้นที่ราบลุ่มริมลำน้ำอันเกิดจากตะกอนทับถมโดยลำน้ำหลายสายมีต้นน้ำจากภูเขาทั้งกลางภาคและตอนล่างของภาค ไหลผ่านพื้นที่ราบไปออกสู่ทะเล แต่ในช่วงเวลานี้ ยังไม่เกิดหาดสันดอนหรือแนวสันทราย เพราะการทับถมจากตะกอนทะเลยังไม่มากพอ

จนถึงประมาณ 7,000-6,800 ปีที่ผ่านมา มีการทับถมตะกอนทะเลเกิดแนวริ้วสันทรายที่ค่อนข้างตรงไล่ไปกับชายฝั่งทะเล ประมาณ 40,000-5,500 ปีมาแล้ว ปรากฏหลักฐานการเข้าอยู่อาศัยในพื้นที่โพรงถ้ำ เฝิงผาของภูเขาหินปูนในคาบสมุทร ทั้งตอนกลางแนวลำน้ำไหลไปออกทะเลและใกล้ริมฝั่งทะเล ที่เปลี่ยนแปลงไปตามช่วงเวลาที่ระดับน้ำทะเล

ประมาณ 5,300 ปี ถึงประมาณ 2,300 ปี เป็นช่วงที่ระดับน้ำทะเลเท่ากับระดับน้ำในปัจจุบัน จะขึ้นลงไม่เกิน 2.2 เมตร ปรากฏหลักฐานว่าผู้คนนิยมมาอยู่อาศัยตามถ้ำและเฝิงผาใกล้ชายฝั่งทะเลมากขึ้น ปรากฏหลักฐานการรู้จักสร้างแพ หรือล่องไปตามลำน้ำและออกทะเลใกล้ ๆ เช่น ที่ปรากฏในงานศิลปะถ้ำหลายแห่งทางฝั่งทะเลอันดามัน ขณะเดียวกันก็พบงานศิลปะถ้ำบางแห่งที่อยู่ไกลจากทะเล เช่นที่ถ้ำศิลาปี จังหวัดยะลา ปรากฏภาพวิถีชีวิตแบบนายพรานมีการล่าสัตว์เพื่อการดำรงชีพ (อมรา ศรีสุชาติ, 2543, หน้า 228-229) แสดงให้เห็นว่าด้วยสภาพภูมิศาสตร์ที่เปลี่ยนแปลงมาหลายล้านปีของคาบสมุทรไทย นำมาสู่การตั้งถิ่นฐานและวิถีชีวิตของผู้คนก่อนประวัติศาสตร์สองวิถีคือ วิถีชีวิตแบบ “ชาวป่า” กับ “ชาวน้ำ” และทั้งสองวิถีอาจมีการติดต่อมีความสัมพันธ์ต่อกันหรือบางกลุ่มอาจใช้วิถีทั้งสองแบบไปพร้อม ๆ กัน

1.1.2 ลุ่มน้ำตาปี

ภาพรวมของคาบสมุทรไทยในข้อ 1.1.1 ลุ่มน้ำตาปีตั้งอยู่ตอนกลางของภาคใต้ประเทศไทย ระหว่างตอนใต้ของทิวเขาภูเก็ตกับตอนบนของทิวเขานครศรีธรรมราช หัวข้อนี้จะกล่าวถึง ลุ่มน้ำตาปีทางกายภาพที่เฉพาะเจาะจงมากขึ้น โดยอาศัยองค์ความรู้จากกรมทรัพยากรธรรมชาติและสิ่งแวดล้อมเป็นหลัก เพื่อให้เข้าใจระบบภูมิศาสตร์ในภาพรวมอันจะนำมาสู่ความเข้าใจในระบบภูมิศาสตร์ของลุ่มน้ำตาปีตอนบน เพื่อนำมาสู่ความเข้าใจระบบภูมิศาสตร์ของ “ชุมชนท้องถิ่นลุ่มน้ำตาปีตอนบน” ตามขอบเขตของการวิจัยนี้



ภาพที่ 2-2 ขอบเขตพื้นที่ลุ่มน้ำตาปี

กรมทรัพยากรน้ำ จัดให้ลุ่มน้ำตาปีเป็นหนึ่งใน 25 ลุ่มน้ำหลักของประเทศไทย ประกอบด้วยลำน้ำแกนกลางสองสายคือ แม่น้ำตาปี และคลองพุมดวง โดยแม่น้ำตาปีมีความยาว 232 กิโลเมตร ส่วนคลองพุมดวง มีความยาว 120 กิโลเมตร มีพื้นที่รวมทั้งลุ่มน้ำ 13,454 ตารางกิโลเมตร ครอบคลุมพื้นที่ตามเขตการปกครอง 3 จังหวัด คือ นครศรีธรรมราช กระบี่ และ สุราษฎร์ธานี โดยกินพื้นที่รวม 31 อำเภอ 160 ตำบล ดังตารางดังต่อไปนี้ (กรมทรัพยากรน้ำ, 2552)

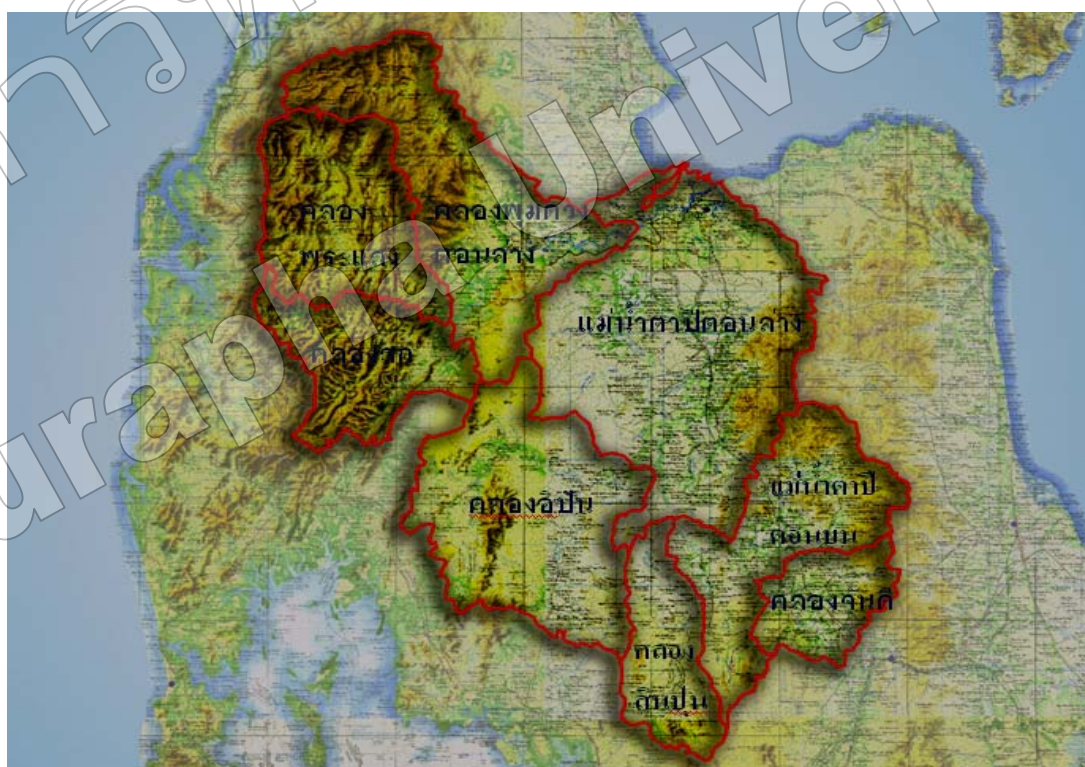
ตารางที่ 2-1 พื้นที่ลุ่มน้ำตาปีตามเขตการปกครอง (กรมทรัพยากรน้ำ, 2552)

จังหวัด	จำนวนอำเภอ	จำนวนตำบล
นครศรีธรรมราช	8	35
กระบี่	7	27
สุราษฎร์ธานี	16	98
รวม	31	160

กรมทรัพยากรน้ำแบ่งลุ่มน้ำตาปีออกเป็นลุ่มน้ำย่อย 8 แห่ง ดังตารางดังต่อไปนี้

ตารางที่ 2-2 พื้นที่ลุ่มน้ำสาขาต่างๆ ในระบบลุ่มน้ำตาปี (กรมทรัพยากรน้ำ, 2552)

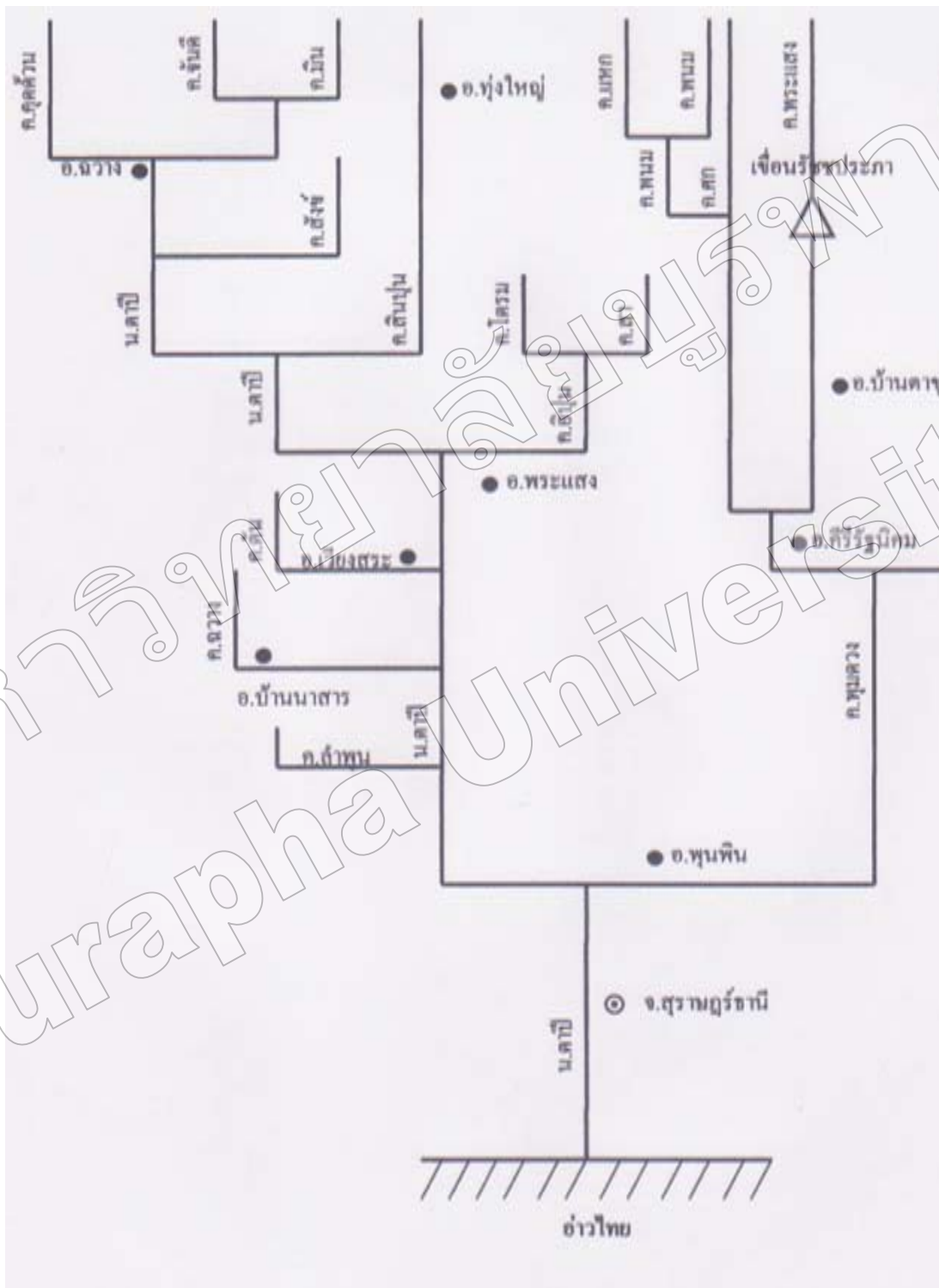
ลุ่มน้ำสาขา	พื้นที่ (ตร.กม.)	ร้อยละ
1. แม่น้ำตาปีตอนบน	1,491	11.08
2. คลองจันดี	657	4.88
3. คลองสินปุน	909	6.76
4. แม่น้ำตาปีตอนล่าง	3,630	26.98
5. คลองอิปัน	2,087	15.51
6. คลองสก	1,207	8.97
7. คลองพระแสง	1,460	10.85
8. คลองพุมดวงตอนล่าง	2,013	14.97
รวม	13,454	100



ภาพที่ 2-3 แผนที่ขอบเขตลุ่มน้ำตาปีใน 8 ลุ่มน้ำสาขา (กรมทรัพยากรน้ำ, 2552)

แม่น้ำตาปีต้นสายเกิดจากเขาหลวงในทิวเขานครศรีธรรมราช ด้านตะวันตก เขตอำเภอพิปูน จังหวัดนครศรีธรรมราช จากลำธารสายเล็ก ๆ หลายสายไหลรวมเป็นสายน้ำใหญ่ ไหลมารวมกับลำคลองต่าง ๆ (รายละเอียดในภูมิศาสตร์ของชุมชนท้องถิ่นลุ่มน้ำตาปีตอนบน ข้อ 1.1.4) ก่อนมารวมกับคลองคูด้วนและคลองมินที่บ้านปากน้ำ อำเภอฉวาง จังหวัด นครศรีธรรมราช แล้วไหลไปทางตะวันตก และทางเหนือตามลำดับผ่านด้านตะวันตกเฉียงเหนือ ของจังหวัดนครศรีธรรมราชเป็นเส้นแบ่งพรมแดนระหว่าง อำเภอดำพระนนทรี กับอำเภอทุ่งใหญ่ จังหวัดนครศรีธรรมราช

แม่น้ำตาปีในจังหวัดสุราษฎร์ธานี ไหลจากทิศใต้สู่ทิศเหนือ เป็นเส้นแบ่งพรมแดน ตั้งแต่อำเภอพระแสง กับอำเภอเวียงสระ อำเภอเคียนซา กับอำเภอบ้านนาสาร และอำเภอบ้านนาเดิม กับอำเภอพุนพิน จากอำเภอพุนพินแม่น้ำตาปีแตกเป็นร่องเกลียวน้ำหลายสายช่วงปลายน้ำที่อำเภอ เมือง จังหวัดสุราษฎร์ธานี และไหลลงสู่อ่าวไทย



ภาพที่ 2-4 แผนผังความสัมพันธ์ของลำน้ำในกลุ่มน้ำตาปี (กรมทรัพยากรน้ำ, 2552)

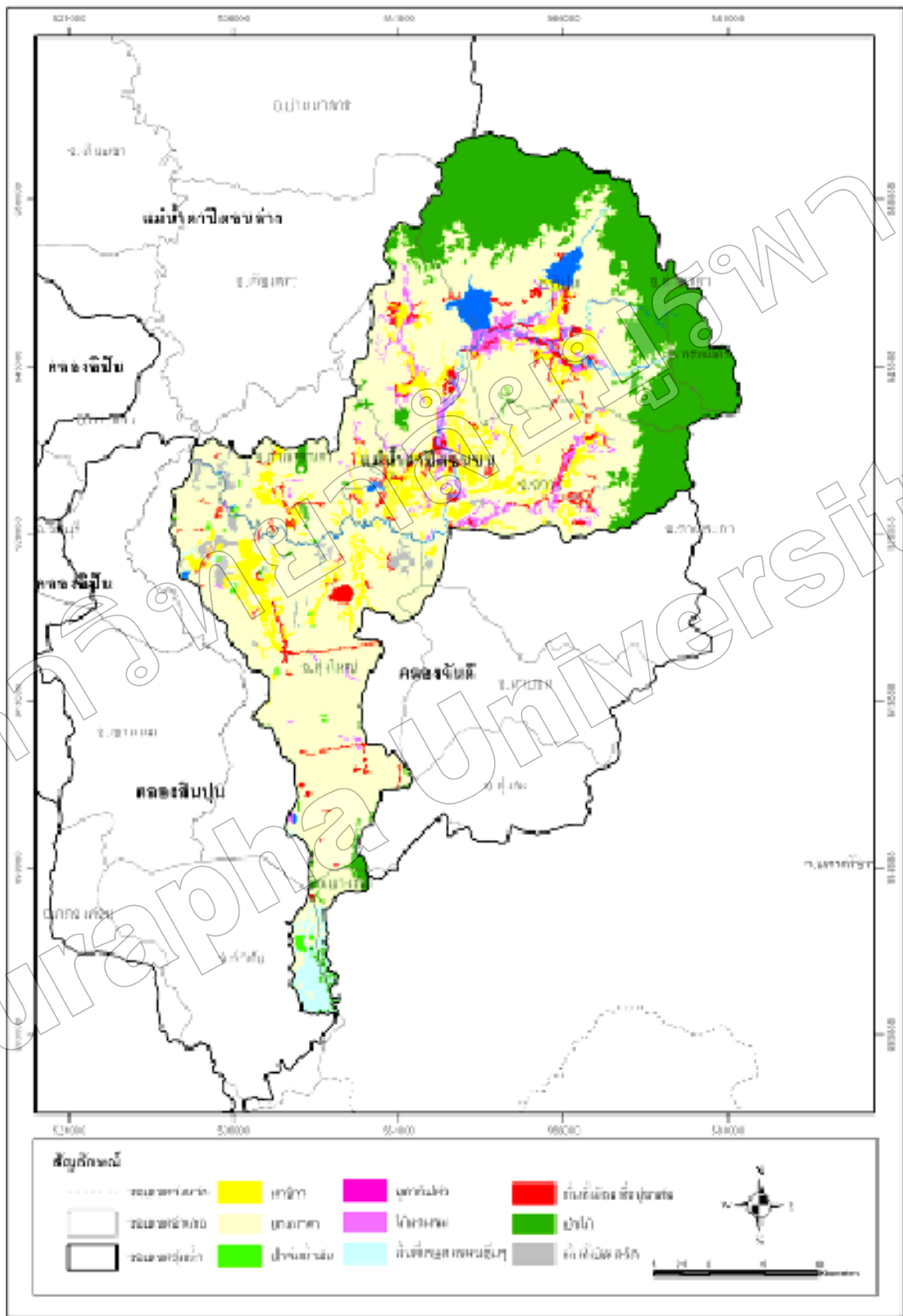
แม่น้ำตาปีมีคลองสำคัญหลายสายเป็นลำน้ำสาขา นอกจากบรรดาคลองต่าง ๆ ในอำเภอฉวางและข้างกลางแล้ว (รายละเอียดในข้อ 1.1.4) ยังมีคลองสังข์ ใน อำเภอทุ่งใหญ่ มีคลองสินปุน ซึ่งกั้นระหว่าง จังหวัดกระบี่ กับจังหวัดนครศรีธรรมราช และจังหวัดสุราษฎร์ธานี ไหลมาบรรจบช่วงกลางของแม่น้ำใน จังหวัดสุราษฎร์ธานี ยังมีคลองอปีน คลองตัน คลองฉวาง คลองลำพูน ไหลมารวมด้วย จนช่วงปลายของลำน้ำจึงมีคลองพุมดวง ซึ่งเป็นลำน้ำขนาดใหญ่ และมีลำน้ำสาขาของตัวเองหลายสาย เข้ามาบรรจบที่อำเภอพุนพิน ก่อนที่จะไหลลงสู่ทะเลอ่าวไทย

1.1.3 กลุ่มน้ำตาปีตอนบน

กลุ่มน้ำตาปีตอนบนเป็นส่วนหนึ่งของระบบกลุ่มน้ำตาปี กรมทรัพยากรน้ำกำหนดขอบเขตของกลุ่มน้ำตาปีตอนบน ตามหลักเกณฑ์ทางภูมิศาสตร์ ให้มีขอบเขตจากบริเวณต้นสายแม่น้ำตาปีในอำเภอพิปูน จังหวัดนครศรีธรรมราชมาจนถึง อำเภอลำทับ จังหวัดกระบี่ ดังตารางดังต่อไปนี้

ตารางที่ 2-3 พื้นที่กลุ่มน้ำตาปีตอนบนแบ่งตามเขตการปกครอง (กรมทรัพยากรน้ำ, 2552)

จังหวัด	อำเภอ	ตำบล
นครศรีธรรมราช	พิปูน	5
นครศรีธรรมราช	ฉวาง	9
นครศรีธรรมราช	ข้างกลาง	3
นครศรีธรรมราช	ถ้ำพรรณรา	3
นครศรีธรรมราช	ทุ่งใหญ่	6
กระบี่	ลำทับ	4

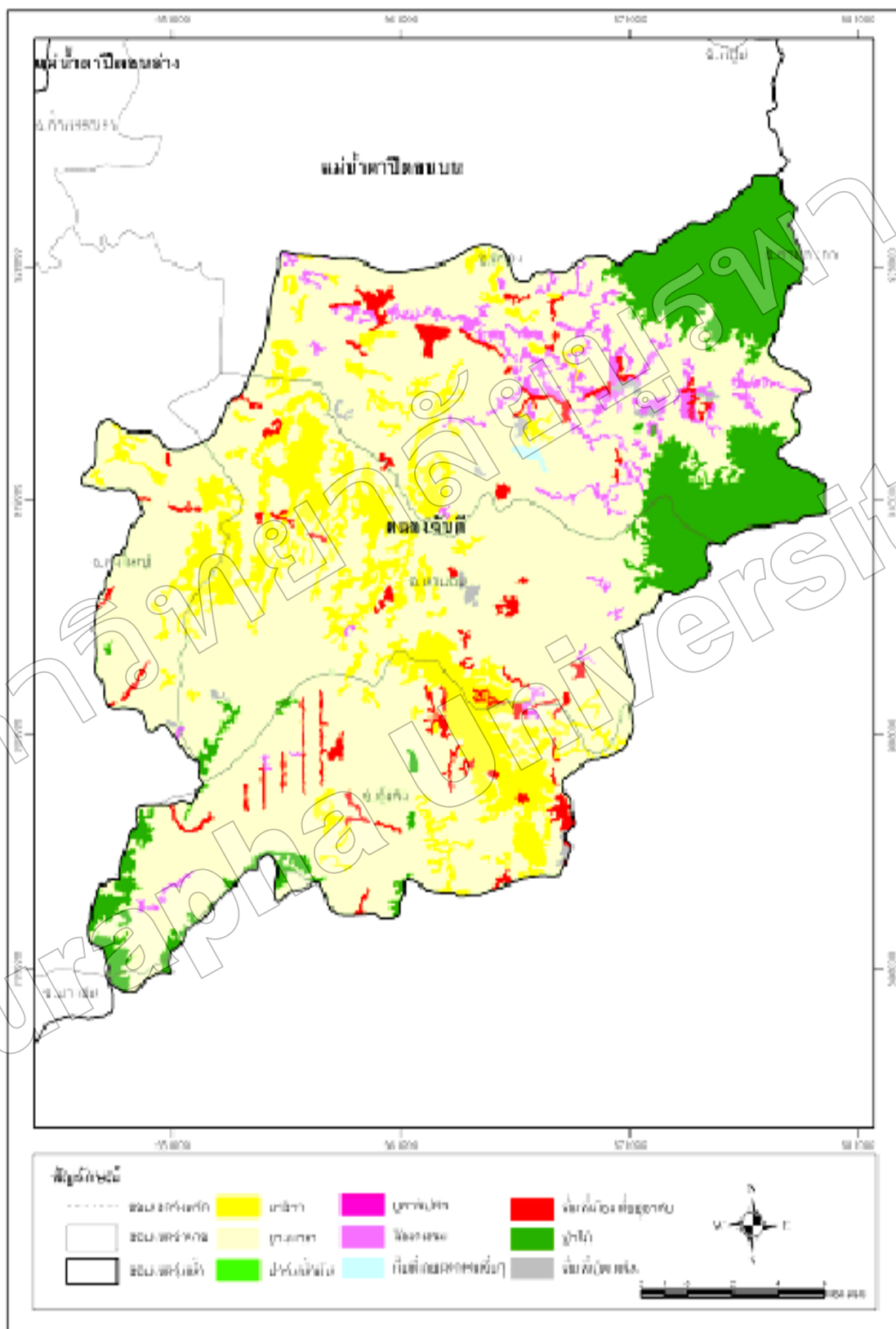


ภาพที่ 2-5 ขอบเขตลุ่มน้ำตาดำปีตอนบน (กรมทรัพยากรน้ำ, 2552)

1.1.4 สภาพทางภูมิศาสตร์ของชุมชนท้องถิ่นลุ่มน้ำตาปีตอนบน
 ชุมชนท้องถิ่นลุ่มน้ำตาปีตอนบนในขอบเขตงานวิจัยนี้ (รายละเอียดในขอบเขตงานวิจัยบทที่ 1)
 คือ พื้นที่ต้นน้ำจากอำเภอพิบูล อำเภอลำปาง อำเภอชียงกลาง อำเภอถ้ำพรรณรา และอำเภอทุ่งใหญ่
 (บางส่วน) จังหวัดนครศรีธรรมราช จึงเป็นพื้นที่เกือบทั้งหมดของพื้นที่ลุ่มน้ำตาปีตอนบนในข้อ
 1.1.3 ยกเว้นบางตำบลของอำเภอทุ่งใหญ่ และ 4 ตำบลของอำเภอลำปางจังหวัดกระบี่เท่านั้น
 นอกจากนั้นยังกินพื้นที่ไปถึงบางส่วนของลุ่มน้ำตาปีสาขาคลองจันดีอีกด้วย (ดูภาพรวมข้อ 1.1.2)
 โดยกรมทรัพยากรน้ำได้แบ่งพื้นที่ลุ่มน้ำตาปีสาขาคลองจันดีไว้ดังนี้

ตารางที่ 2-4 พื้นที่ลุ่มน้ำตาปีสาขาคลองจันดีแบ่งตามเขตการปกครอง (กรมทรัพยากรน้ำ, 2552)

จังหวัด	อำเภอ	ตำบล
นครศรีธรรมราช	ฉวาง	1
นครศรีธรรมราช	ชียงกลาง	3
นครศรีธรรมราช	ทุ่งใหญ่	1
นครศรีธรรมราช	นาบอน	3
นครศรีธรรมราช	ทุ่งสง	4
นครศรีธรรมราช	บางขัน	1



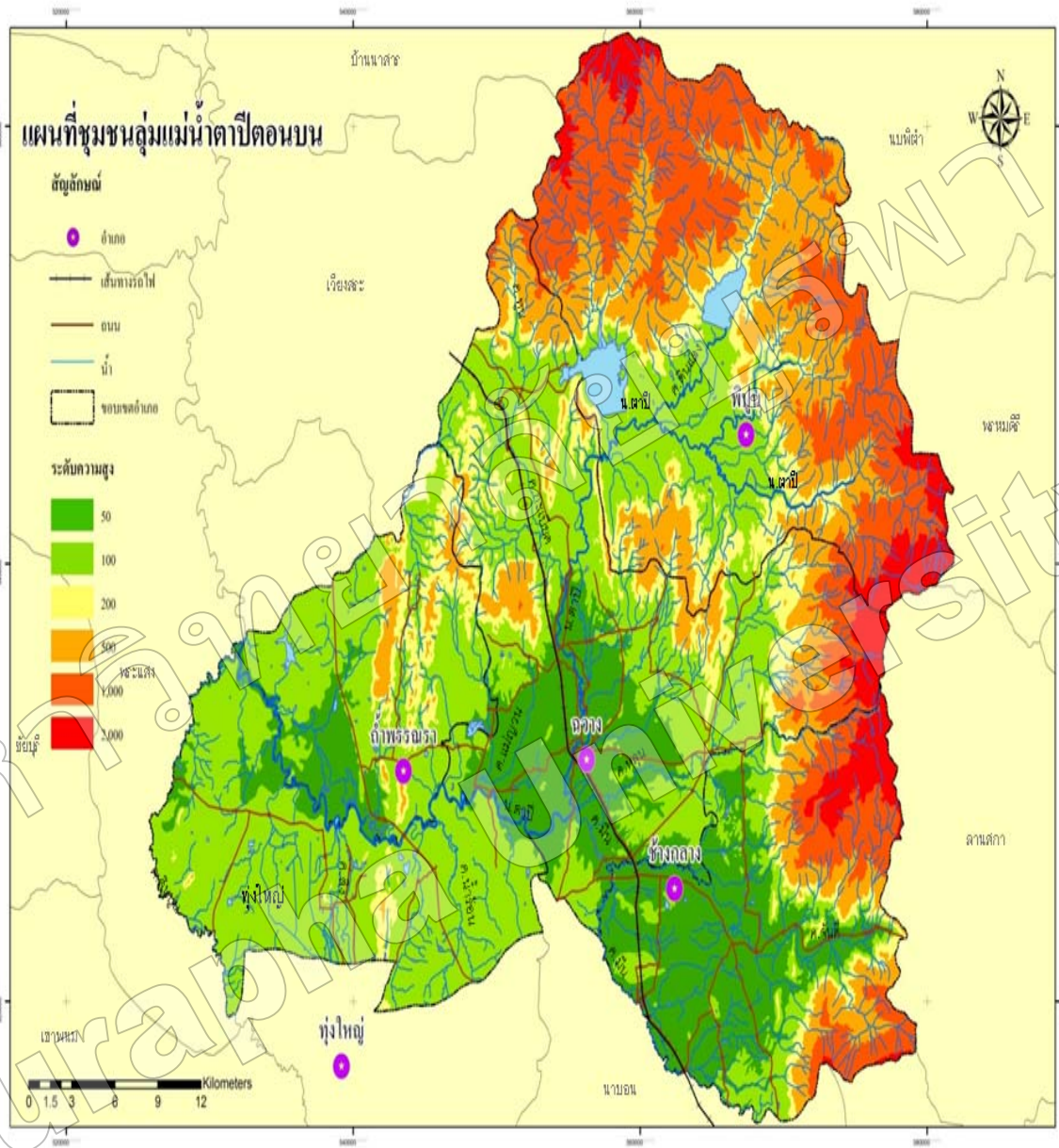
ภาพที่ 2-6 แผนที่ขอบเขตลุ่มน้ำตาดปีสาขาคลองจันดี (กรมทรัพยากรน้ำ, 2552)

ส่วนพื้นที่ชุมชนท้องถิ่นลุ่มน้ำตาปีตอนบนนั้น ครอบคลุมพื้นที่ลุ่มน้ำตาปีสาขา คลองจันดีบางส่วน รวมกับพื้นที่ส่วนใหญ่ของลุ่มน้ำตาปีตอนบนดังได้กล่าวไปในข้อ 1.1.3 จะได้พื้นที่ทั้งหมดของชุมชนท้องถิ่นลุ่มน้ำตาปีตอนบน รวมทั้งสิ้น 1,479.6 ตร.กม. ครอบคลุม 5 อำเภอ 24 ตำบล 218 หมู่บ้าน โดยมีรายละเอียดดังตาราง และแผนที่ของชุมชนท้องถิ่นลุ่มน้ำตาปีตอนบน ดังนี้

ตารางที่ 2-5 พื้นที่ชุมชนท้องถิ่นลุ่มน้ำตาปีตอนบน แบ่งตามเขตการปกครอง

อำเภอ	จำนวน ตำบล	ชื่อตำบล	จำนวน หมู่บ้าน	พื้นที่ (ตร.กม.)
พิปูน	5	พิปูน กะทูน เขาพระ ยางค่อม ควนกลาง	43	363.8
ฉวาง	10	ฉวาง ละอวย นาแวง ไม้เรียง กะเปียด นากระชะ ห้วยปรึก ไส้หรี้า นาเขเลียง จันดี	84	528.2
ช้างกลาง	3	ช้างกลาง หลักช้าง สวนขัน	36	232.5
ถ้ำพรรณรา	3	ถ้ำพรรณรา คลองเส คูดิต	29	169.1
ทุ่งใหญ่	3	ทุ่งสัง ทุ่งใหญ่ บางรูป	26	186.0
รวม	24		218	1,479.6

ดังนั้นหากเปรียบเทียบขอบเขตพื้นที่ “ชุมชนท้องถิ่นลุ่มน้ำตาปีตอนบน” กับขอบเขตพื้นที่ “ลุ่มน้ำตาปีตอนบน” กับ “ลุ่มน้ำคลองจันดี” ก็จะพบว่า มีความแตกต่างกันไม่มากนัก โดยพื้นที่ของชุมชนท้องถิ่นลุ่มน้ำตาปีตอนบนมีขนาด 1,479.6 ตร.กม. ส่วนพื้นที่ของลุ่มน้ำตาปีตอนบนกับลุ่มน้ำคลองจันดีรวมกันมีขนาด 2,148 ตร.กม.



ภาพที่ 2-7 แผนที่ขอบเขตชุมชนท้องถิ่นลุ่มน้ำตาปีตอนบน



ภาพที่ 2-8 แผนที่ขอบเขต พื้นที่ “ชุมชนท้องถิ่นลุ่มน้ำตาปีตอนบน” เปรียบเทียบกับพื้นที่ลุ่มน้ำตาปีตอนบนและลุ่มน้ำคลองจันดี

1.2 แม่น้ำตาปีในบริบทชุมชนท้องถิ่นลุ่มน้ำตาปีตอนบน

จากต้นสายเข้าสู่อำเภอฉวาง: ลำธารสายเล็กสายน้อยจากเขาหลวงค่อย ๆ ไหลเชื่อมต่อกันลงมาเกิดเป็นลำห้วยต่าง ๆ ไหลรวมกันเป็นต้นน้ำตาปี บริเวณดินเขาบ้านเหนือคลองอำเภอพิบูล จากนั้นเชื่อมกับคลองเล็ก ๆ อีกหลายสาย เช่น คลองพวย คลองนายนาคสัย ฯลฯ

จากบ้านเหนือคลอง แม่น้ำตาปีไหลถึง บ้านพิปูน และบ้านยางค่อม ณ บ้านยางค่อมแห่งนี้ในอดีตถือว่าเป็นท่าเรือสุดท้าย หรือจุดเริ่มต้นของการสัญจรตามลำน้ำตาปีออกไปถึงปากน้ำจังหวัดสุราษฎร์ธานี ช่วงนี้มี คลองนัด คลองมวน และลำธารเล็ก ๆ มาเชื่อมต่อ จากบ้านยางค่อมไม่ไกลนัก แม่น้ำตาปีมาบรรจบกับคลองระเนะ ณ บ้านป่ากระเนะ ซึ่งคลองระเนะเป็นคลองสายใหญ่ที่มีต้นกำเนิด ณ เขาหลวงทางด้านเหนือ แล้วค่อย ๆ ไหลมาทางตะวันตกและทางใต้จนมาบรรจบกับแม่น้ำตาปี



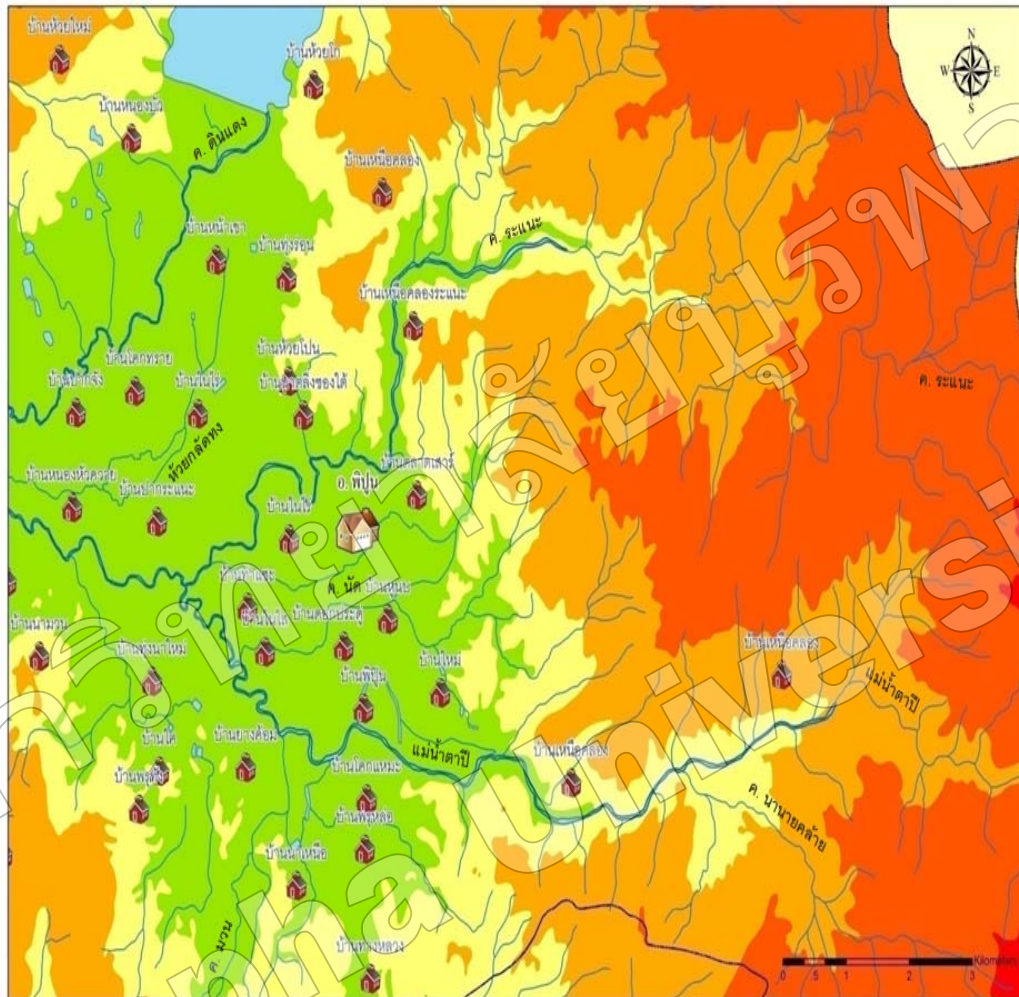
ภาพที่ 2-9 ลำธารเล็ก ๆ จากเขาหลวง



ภาพที่ 2-10 แม่น้ำตาปีช่วงต้นสาย

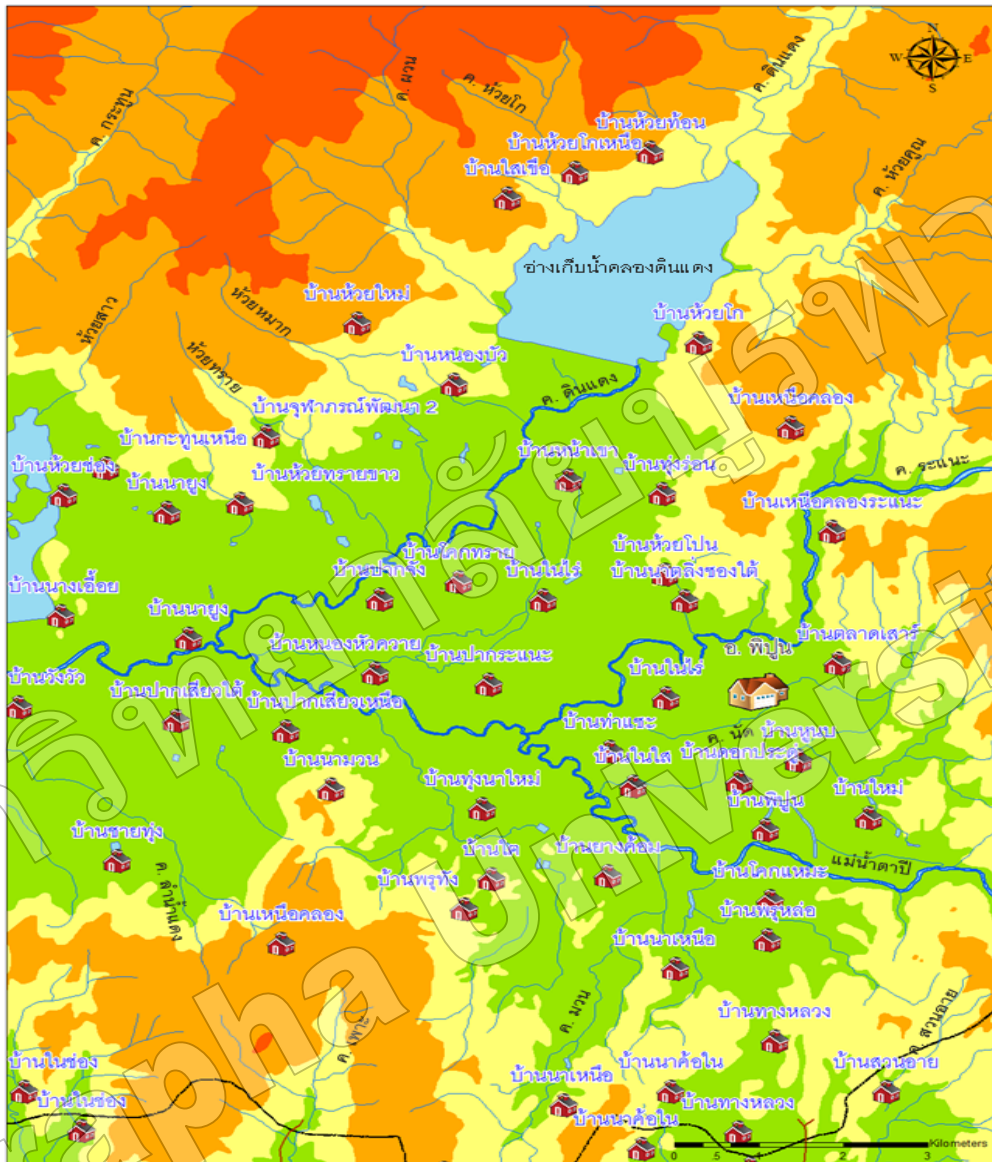
การเชื่อมต่อของแม่น้ำตาปีกับคลองระเนะ ทำให้พื้นที่บริเวณอำเภอพิปูน บ้านในไร่ บ้านท่าชะ บ้านในไส บ้านยางค่อม บ้านพิปูน บ้านหูนบ บ้านใหม่ ฯลฯ คล้ายกับได้รับการโอบล้อมด้วยลำน้ำสองสาย ทำให้พื้นที่บริเวณนี้มีความอุดมสมบูรณ์เหมาะกับการทำนา

จึงเป็นอยู่ข้างอุ้งน้ำของอำเภอพิบูลย์ ก็ว่าได้



ภาพที่ 2-11 แผนที่แม่น้ำตาปีไหลมาบรรจบกับคลองระแนง ในอำเภอพิบูลย์

จากบ้านปากกระแนง ลำน้ำตาปีไหลผ่านไปทาง บ้านปากเสียว ทางทิศตะวันตก ได้มาเชื่อมกับคลองสายใหญ่อีกสายหนึ่ง ที่ไหลมาจากทิวเขานครศรีธรรมราชทางด้านเหนือ ณ บ้านนาขุง คือ คลองดินแดง การเชื่อมของคลองดินแดงกับแม่น้ำตาปีจึงทำให้บริเวณ บ้านหน้าเขา บ้านโนไร่ บ้าน โลกทราย บ้านปากจ้ง บ้านปากเสียว บ้านหนองหัวควาย ฯลฯ มีภูมิประเทศและความอุดมสมบูรณ์คล้าย ๆ กับการเชื่อมของคลองระแนงก่อนหน้านี้



ภาพที่ 2-12 แผนที่แม่น้ำตาปีเชื่อมกับคลองดินแดง

คลองดินแดงเป็นคลองที่กำเนิดมาจากเทือกเขาหลวงเช่นกัน ไหลจากทิศเหนือลงสู่ทิศใต้ จัดเป็นคลองใหญ่ที่มีลำน้ำสาขาหลายแห่ง เช่น ห้วยโก คลองพวน ห้วยหมาก ห้วยทราย เป็นต้น ปัจจุบันนี้ มีการสร้างอ่างเก็บน้ำคลองดินแดงไว้บริเวณช่วงกลางคลองดินแดง เพื่อรองรับน้ำจากบริเวณที่สูงชันของเทือกเขา เป็นการป้องกันอุทกภัย ซึ่งอ่างเก็บน้ำคลองดินแดงนี้ก็ได้กลายเป็นแหล่งน้ำสำคัญ อันมีหมู่บ้านหลายแห่งตั้งถิ่นฐานอยู่โดยรอบ เช่น บ้านห้วยโก บ้านห้วยโกเหนือ บ้านห้วยท่อน บ้านไสเจือ บ้านหนองบัว เป็นต้น



ภาพที่ 2-13 บริเวณที่แม่น้ำตาปีเชื่อมกับคลองดินแดง



ภาพที่ 2-14 อ่างเก็บน้ำคลองดินแดง

จากบ้านนาขุง แม่น้ำตาปีที่รวมสายน้ำใหญ่สามสาย ไหลมาทางบ้านนางเอื้อย บ้านวังบัว มาบรรจบกับคลองกระทูน สายน้ำใหญ่อีกสายหนึ่ง คลองกระทูนนี้กำเนิดมาจากเขากระทูน อันเป็นส่วนหนึ่งของเทือกเขาหลวง ไหลลงมาทางทิศใต้ มีห้วยสาว ห้วยทับคร้ว เป็นลำน้ำสาขา ก่อนที่จะไหลลงสู่แม่น้ำตาปี คลองกระทูนนี้ แม้ว่ามีขนาดเล็กกว่าคลองระแนง และคลองดินแดง แต่ก็เป็นคลองสำคัญที่เชื่อมชุมชนบริเวณบ้านกระทูนเหนือ บ้านกระทูนใต้ บ้านห้วยกลาง ฯลฯ ให้สัมพันธ์กับชุมชนอื่น ๆ และยังมีการสร้างอ่างเก็บน้ำกระทูนไว้เพื่อเป็นแหล่งชลประทาน และป้องกันน้ำท่วม เช่นเดียวกับอ่างเก็บน้ำคลองดินแดง หลังจากแม่น้ำตาปีเชื่อมกับคลองกระทูนแล้ว แม่น้ำตาปีได้ไหลผ่านช่องเขาเล็ก ๆ ของเขาน้ำคำออกจากอำเภอพิปูน เข้าสู่อำเภอฉวาง ณ บ้านนาเขลียง



ภาพที่ 2-15 แผนที่แม่น้ำตาปีเชื่อมกับคลองกะทูน และอ่างเก็บน้ำกะทูน

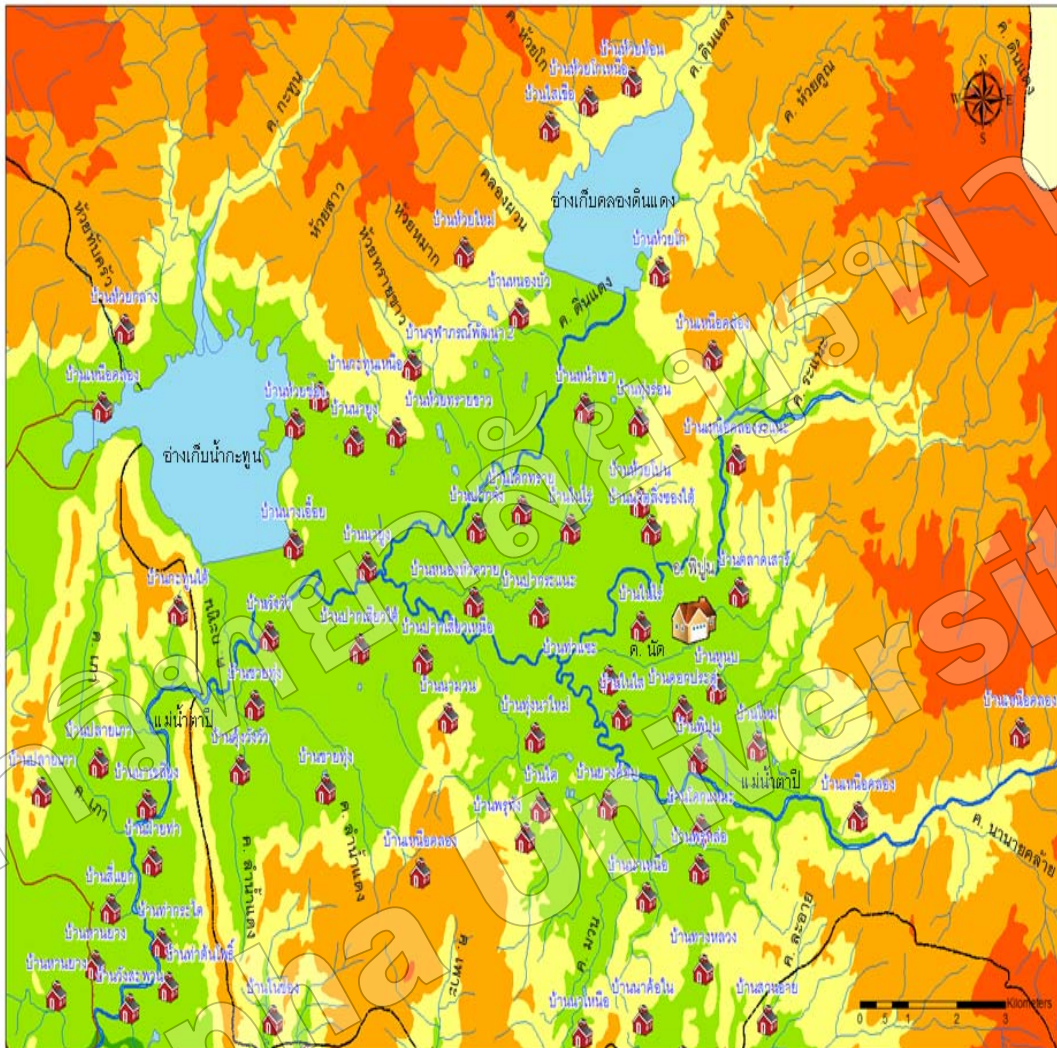


ภาพที่ 2-16 อ่างเก็บน้ำคลองกะทูน



ภาพที่ 2-17 แม่น้ำตาปี ช่วงไหลเข้าสู่อำเภอฉวาง

แม่น้ำตาปีช่วงต้นสายบริเวณอำเภอพิปูนจึงเป็นสายน้ำที่รวมของลำน้ำสำคัญ ๆ อย่างน้อย 4 สาย คือ แม่น้ำตาปี คลองระแนง คลองดินแดง และคลองกระทูน นอกจากนั้น ยังเป็นที่รวมของลำธาร ห้วย และคลองเล็ก ๆ อีกจำนวนมาก บริเวณอำเภอพิปูนจึงเป็นพื้นที่ เขตป่าเขาต้นน้ำ มีความอุดมสมบูรณ์เป็นอย่างมาก ขณะเดียวกันเป็นพื้นที่มีภูเขาล้อมเกือบทุกด้าน ในอดีตจึงเป็นพื้นที่ห่างไกลจากการอำนาจอธิปไตยมากที่สุดของชุมชนลุ่มน้ำตาปีตอนบน



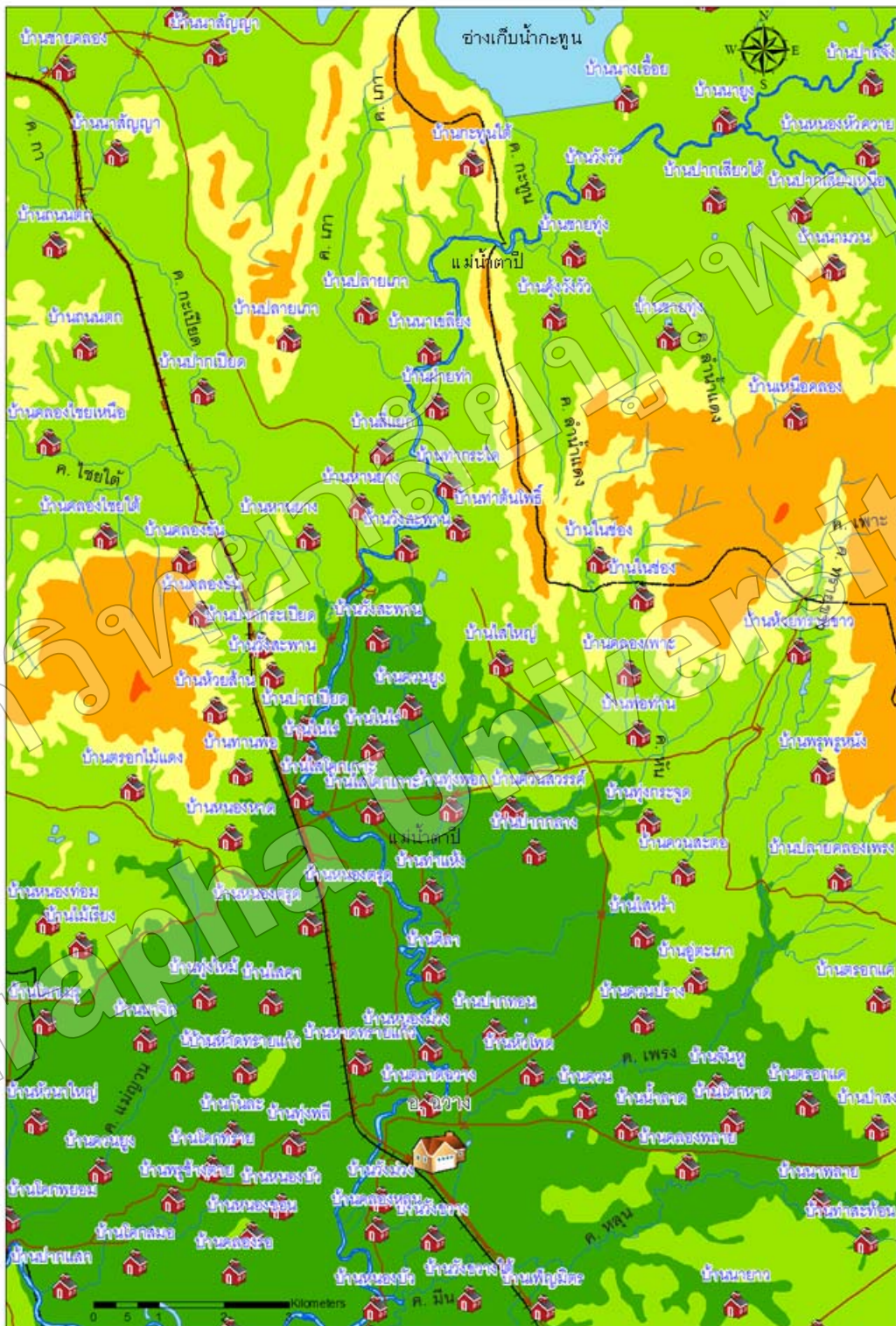
ภาพที่ 2-18 แผนที่ภาพรวม “เมืองพิบูล” ดินแดนแหล่งต้นน้ำ

จากอำเภอวางเข้าสู่อำเภอทุ่งใหญ่และอำเภอถ้ำพรรณรา: แม่น้ำตาปีจากอำเภอพิบูลไหลเข้าสู่อำเภอวางบริเวณบ้านนาเขลียง แล้วไหลลงมาทางใต้ มีคลองเก่าไหลเข้ามาบรรจบจากนั้นจึงไหลผ่านบ้านฝายท่า บ้านสี่แยก บ้านท่ากระได บ้านท่าคันโพธิ์ บ้านวังสะพาน ตัดกับถนน 4015 สายนครศรีธรรมราช-บ้านส้อง บริเวณนี้ยังมีคลองสำคัญมาเชื่อมกับแม่น้ำตาปีอีกคลอง นั่นคือ คลองกระเปียด ซึ่งรวบรวมลำน้ำหลายสายจากตำบลกระเปียด และตำบลห้วยปรึก เช่น คลองกา คลองไชยใต้ คลองไชยเหนือ คลองนาชุมเห็ด คลองหิพอง ผ่านหมู่บ้านจำนวนหนึ่งไหลมาตามหุบเขาทางทิศตะวันตกเฉียงเหนือของอำเภอวาง ก่อนจะไหลลงสู่แม่น้ำตาปี



ภาพที่ 2-19 แม่น้ำตาปีไหลผ่านตลาดทานพอ เทศบาลตำบลไม้เรียง

แม่น้ำตาปีไหลต่อไปทางตะวันตกเฉียงใต้ เข้าสู่เทศบาลตำบลไม้เรียง ผ่านหมู่บ้าน
 ในบริเวณเทศบาล เช่น บ้านโนไไร่ บ้านไสโคกเกาะ ถึงบริเวณตลาดทานพอใกล้ทางรถไฟ
 อันเป็นใจกลางเขตเทศบาล หลังจากผ่านเทศบาลตำบลไม้เรียงแล้ว แม่น้ำตาปีไหลอย่างคดเคี้ยวมาก
 ลงมาทางใต้ ผ่านบ้านหนองตรุด บ้านท่าแห้ง ผ่านวัดหาดสูง บ้านศิลา บ้านหนองม่วง เข้าสู่เขต
 เทศบาลฉวาง อันเป็นจุดศูนย์กลางของอำเภอฉวาง ก่อนถึงเขตเทศบาลฉวางนี้ แม่น้ำตาปียังได้
 เชื่อมต่อจากคลองอีกหลายสายทางฝั่งตะวันออก อันได้แก่ คลองพอก คลองหัน คลองทรายขาว
 ซึ่งทั้ง 3 คลองนี้ไหลลงสู่แม่น้ำตาปีที่บริเวณบ้านศิลา โดยเป็นคลองที่มีต้นกำเนิดมาจาก เทือกเขา
 ที่กั้นระหว่างอำเภอพิปูนกับอำเภอฉวางในตำบลนาแว



ภาพที่ 2-20 แผนที่แม่น้ำตาปีไหลเข้าสู่อำเภอฉวางจนถึงเทศบาลตำบลฉวาง



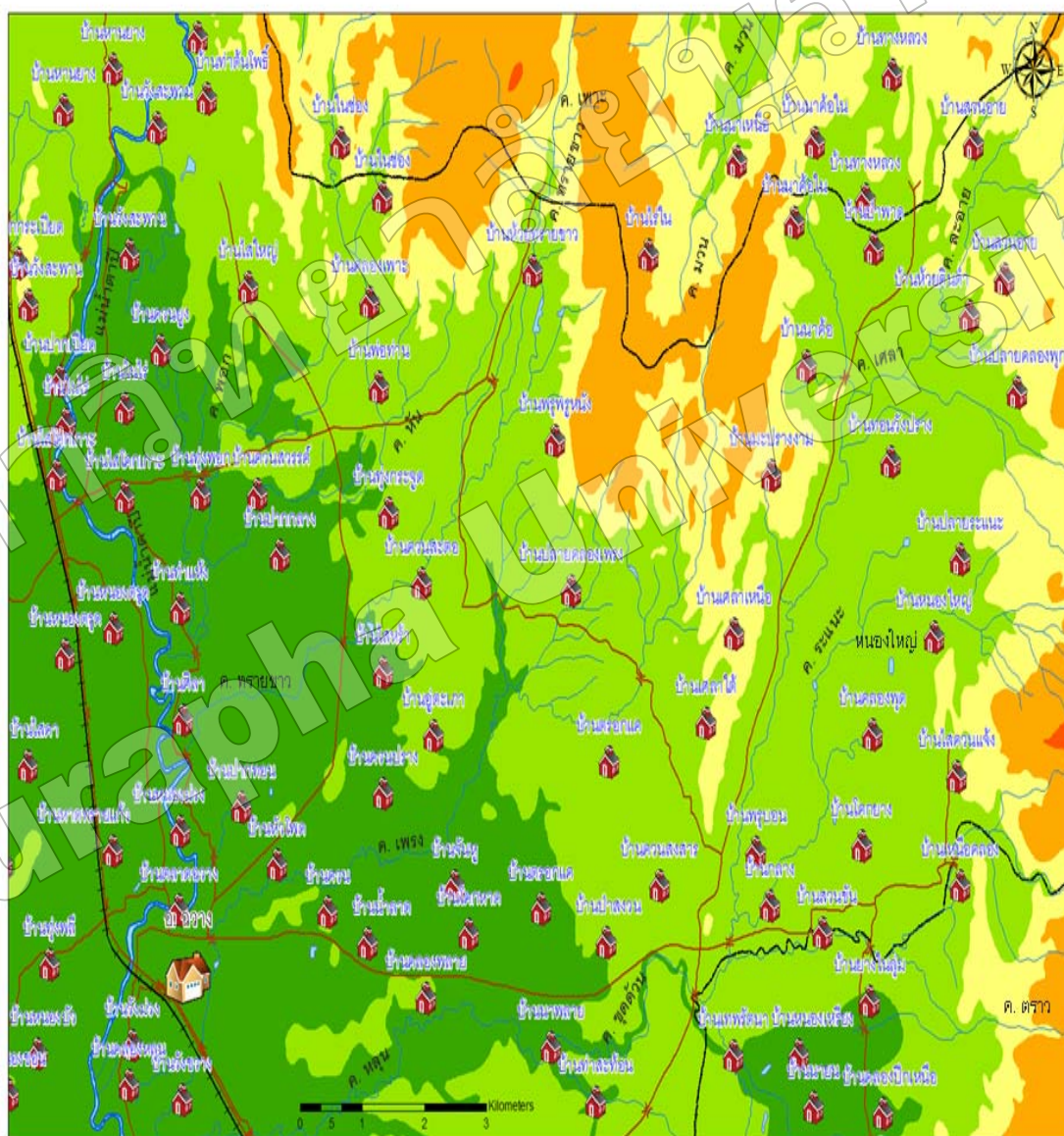
ภาพที่ 2-21 แม่น้ำตาปี ไหลผ่านเขตเทศบาลฉวาง บริเวณสะพานตลาดฉวาง

แม่น้ำตาปีไหลอ้อมเขตเทศบาลฉวาง ลงไปทางใต้ ผ่านสะพานข้ามตลาดฉวางหรือตลาดใต้ อันเป็นส่วนหนึ่งของถนน 4015 และลอดสะพานโค้งทางรถไฟ ผ่านวัดวังม่วง บ้านวังม่วง และบ้านต่าง ๆ ในเขตเทศบาล คือ บ้านคลองหลุน บ้านวังขวาง บ้านหนองบัว จนมาถึงจุดสำคัญคือ บ้านปากน้ำ อันเป็นบริเวณที่มีคลองสำคัญหลายสายไหลลงแม่น้ำตาปี

อีกด้านหนึ่งทางตะวันออกของอำเภอฉวาง คลองเสลา เป็นอีกคลองที่มีความสำคัญมาก มีต้นกำเนิดมาจากเทือกเขาเขาหลวงทางทิศตะวันออก และเป็นคลองที่เกิดจากหลายคลองมารวมกัน โดยต้นน้ำอยู่ทางตอนกลางของตำบลละอาย ซึ่งไหลมาทางทิศตะวันตก มารวมกับคลองพุก ซึ่งอยู่ใกล้ ๆ กันทางเหนือ มีต้นกำเนิดเดียวกัน ที่บ้านทอนวังปราง จากนั้นจึงไหลมารวมกับคลองละอาย ที่คลองละอายใหญ่ และคลองละอายเล็ก ทางเหนือของตำบลละอาย เข้าด้วยกันที่บ้านทอนวังปราง และบ้านนาคือ เมื่อรวบรวมลำน้ำต่าง ๆ ทางตอนบนและตอนกลางของตำบลละอายแล้ว คลองเสลาได้ไหลลงมาทางทิศใต้ ขนานกับถนน 4194 ผ่านบ้านมะปรางงาม บ้านเสลาเหนือ บ้านเสลาใต้ แล้วมารวมกับคลองระเนะ (ชื่อเดียวกับ คลองระเนะ ในอำเภอพิบูล แต่เป็นคนละคลองกัน) ซึ่งเป็นคลองทางใต้ของตำบลละอาย บริเวณบ้านกลาง บ้านพรุบอน บ้านควนสงสาร กลายเป็นคลองที่มีขนาดใหญ่ขึ้นอีก ก่อนจะลอดผ่านสะพานของถนน 4015

จากนั้นคลองเสลาได้ไหลรวมเข้ากับคลองคูคั่ว ซึ่ง มีต้นกำเนิดจากเทือกเขาหลวง บริเวณตำบลสวนขัน อำเภอช้างกลาง ซึ่งคลองคูคั่วนี้ได้ทำหน้าที่เป็นเส้นแบ่งเขตแดนระหว่างตำบลละอาย อำเภอพิบูล กับตำบลสวนขัน อำเภอช้างกลาง ไหลจากต้นกำเนิดมาทางทิศตะวันตก ผ่านผาเกิดเป็นน้ำตกสวนขัน แล้วไหลต่อมาเรื่อย ๆ มีคลองตราว ไหลมารวมด้วยที่บ้านสวนขัน แล้วจึงไหลมารวมกับคลองเสลา ที่บริเวณบ้านเทพรัตน และยังเป็นจุดที่เป็นพรมแดนระหว่างตำบลละอาย อำเภอพิบูล กับตำบลสวนขัน อำเภอช้างกลาง อยู่เช่นเดิม

คลองคูด้วนที่เชื่อมกับคลองเสลาทำให้มีขนาดใหญ่กว่าเดิม ไหลต่อไปทางตะวันตก แล้วก็มีคลองปึก ที่ไหลมาจากตำบลสวนขัน อำเภอช้างกลาง มารวมอีกคลอง ไหลไปทางตะวันตกต่อไป ในเขตอำเภอฉวาง ขนานไปกับถนน 4015 ผ่านบ้านนาพลาย ถึงจุดนี้ ชาวบ้านเปลี่ยนเป็นเรียกว่า คลองหลุน ซึ่งมีเป็นคลองที่มีขนาดใหญ่ ผ่านไปถึงบ้านคลองพลาย แล้วไหลหักลงไปทางทิศตะวันตกเฉียงใต้ ตัดบ้านเพ็ญมิตร ลอดผ่านทางรถไฟ ไปถึงคลองมิน ที่บ้านปากน้ำ



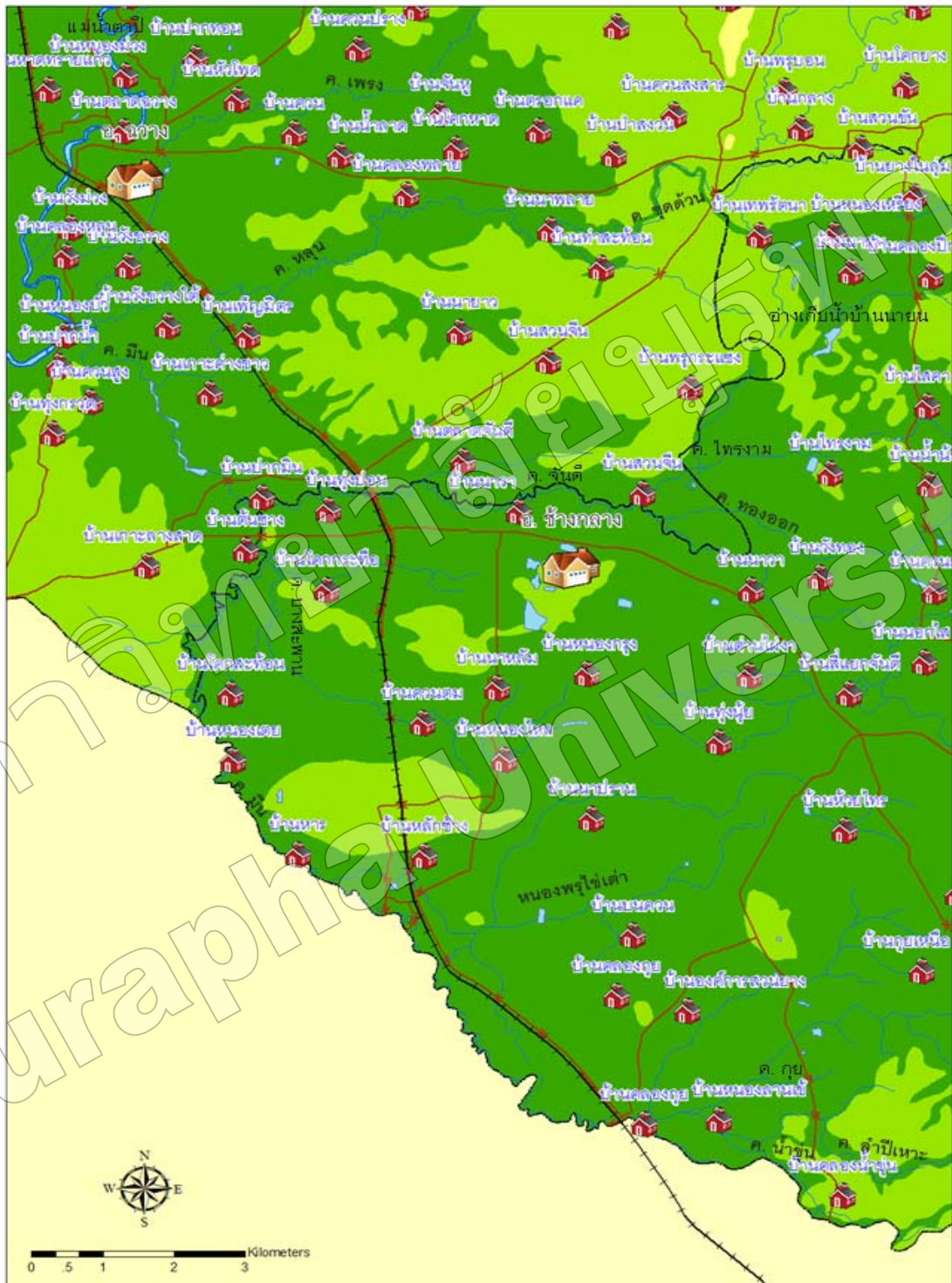
ภาพที่ 2-22 แผนที่ทิศตะวันออกของอำเภอฉวางมีคลองสำคัญหลายสายไหลลงสู่แม่น้ำตาปี



ภาพที่ 2-23 บริเวณที่คลองเสลาเชื่อมกับคลองขุดด้วน

คลองมิน ที่ได้รวมคลองเพรง และคลองขุดด้วน ไว้ด้วยกันก่อนจะมาไหลลงสู่แม่น้ำตาปีที่บ้านปากน้ำนั้น ก็เป็นคลองสำคัญที่มีต้นกำเนิดมาจากอำเภอทุ่งสง ผ่านมาจนถึงอำเภอนาบอนก่อนจะเข้ามาที่อำเภอช้างกลาง และอำเภอฉวาง จึงจัดเป็นคลองที่มีระยะทางยาวมาก คลองมินได้เชื่อมกับคลองหลายสาย คือ คลองจ้ง คลองไธ้ คลองลำสาว อันเป็นคลองสำคัญของอำเภอนาบอนก่อนจะมาเข้าเขตอำเภอช้างกลางที่ บ้านคลองกุย ณ บ้านคลองกุย เป็นจุดที่คลองหลายสายไหลมารวมกับคลองมิน คือ คลองกุย ซึ่งเป็นคลองที่มีต้นกำเนิดจากเขาเหมน อันเป็นส่วนหนึ่งของเทือกเขาเขาหลวง ทางทิศตะวันออกของอำเภอช้างกลาง คลองอื่น ๆ คือ คลองลำปีเหาะ และคลองน้ำขุ่น ซึ่งครอบคลุมทางใต้ของอำเภอช้างกลาง

หลังจากนั้น บ้านคลองกุยแล้ว คลองมินได้ไหลไปตามทิศตะวันตกเฉียงเหนือ โดยเป็นพรมแดนระหว่างอำเภอช้างกลาง กับอำเภอนาบอน ผ่านบ้านเกาะสระ บ้านหลักช้าง ตัดถนน 4019 ในอำเภอช้างกลาง แล้วได้มีลำน้ำเล็กต่าง ๆ ทั้งจากฝั่งอำเภอช้างกลาง และฝั่งอำเภอนาบอน ไหลมารวมด้วย เช่น คลองเปะ คลองหนองปลักควาง คลองโอม จนมาถึงบริเวณ บ้านต้นชาง ที่มีคลองบางสะพานไหลมารวมด้วยอีกคลอง ที่บ้านต้นชางนี้จัดว่าพ้นจากเขตอำเภอนาบอน คลองมินกลายเป็นเส้นแบ่งเขตแดนของอำเภอช้างกลางกับอำเภอฉวางแทน

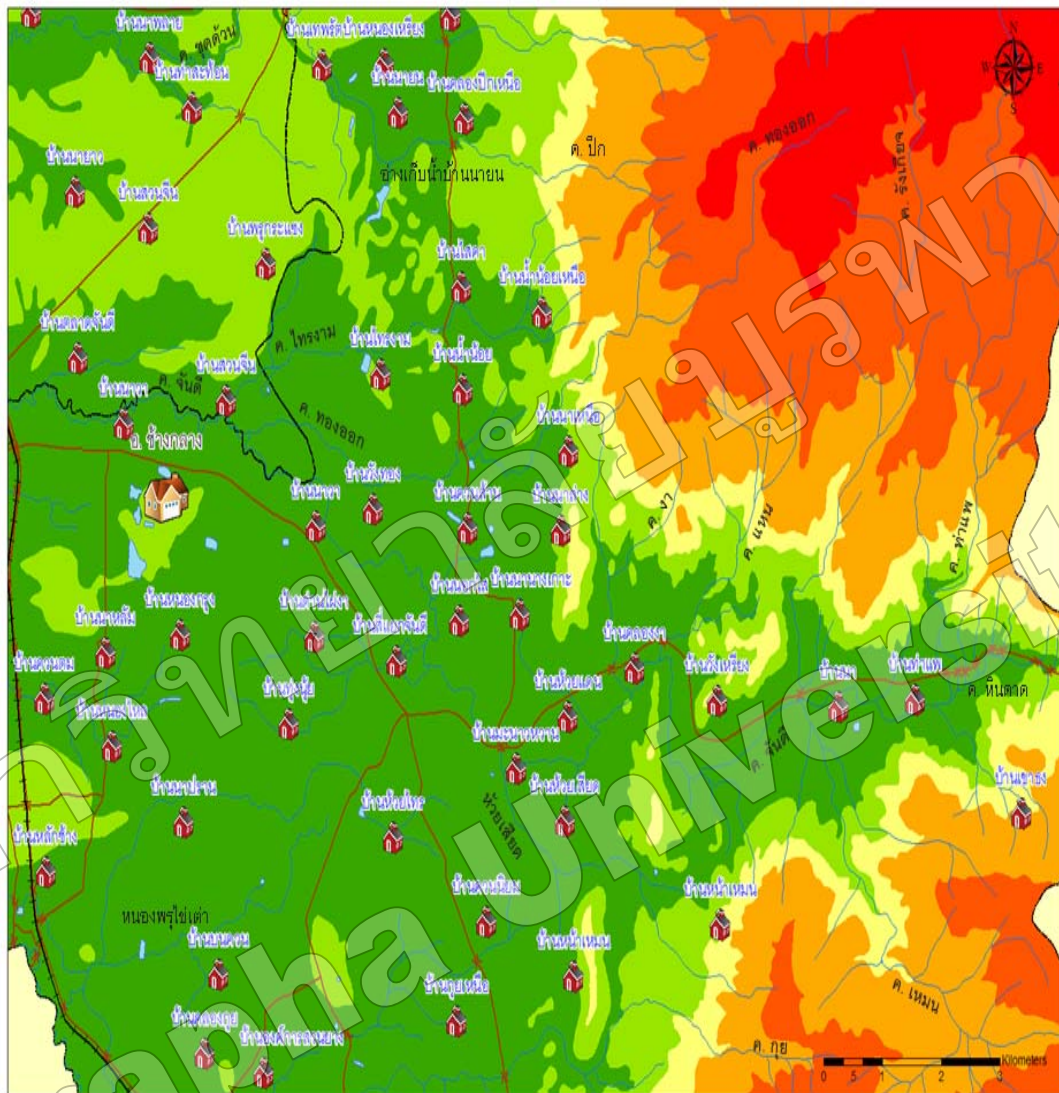


ภาพที่ 2-24 แผนที่คลองมินในเขตอำเภอช้างกลางและอำเภอฉวางและจุดบรรจบกับแม่น้ำตาปีที่บ้านปากน้ำ

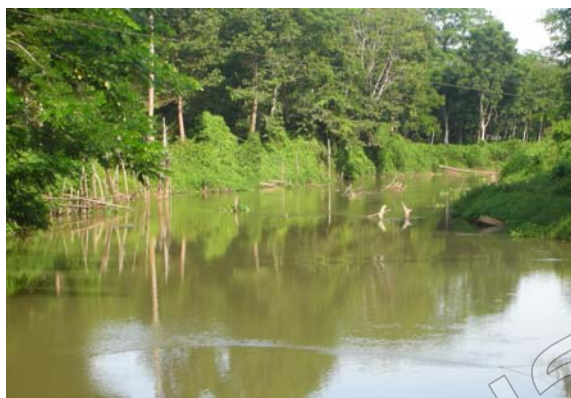
คลองมีนไหลต่อขึ้นไปทางทิศเหนือ ผ่านบ้านต้นซาง ตัดสะพานของถนน 4195 แล้วไปถึงบ้านปากมีน ซึ่งได้ไหลรวมเข้ากับคลองสำคัญอีกสายคือ คลองจันดี ซึ่งเป็นคลองสำคัญที่พาดผ่าน ตำบลจันดี อำเภอฉวาง อันเป็นที่ตั้งของเทศบาลตำบลจันดี อันเป็นเขต “เมืองชนบท” หรือชุมชนหนาแน่นแห่งหนึ่งในพื้นที่ชุมชนท้องถิ่นลุ่มน้ำตาปีตอนบน

คลองจันดีมีต้นกำเนิดมาจากเทือกเขาหลวง บริเวณช่องเขาอำเภอช้างกลาง การเกิดคลองจันดี เป็นส่วนสำคัญที่ทำให้เกิดช่องเขาที่อำเภอช้างกลางนี้ ซึ่งได้กลายเป็นเส้นทางคมนาคมที่สำคัญที่สุดเส้นทางหนึ่งของคนนอกเขา ช่วงต้นคลองจันดีจึงไหลขนานไปกับถนน 4015 ที่ทอดยาวไปจนถึงอำเภอลานสกา และมีลำน้ำสายเล็ก ๆ จากเทือกเขาหลวงไหลมารวมด้วยมากมาย เช่น คลองท่าแพ ไหลมารวมที่บ้านนา คลองหินลาด ที่ไหลมารวมกับคลองท่าแพก่อนแล้วที่บ้านท่าแพ คลองหม่น ที่ไหลมารวมที่บ้านนาเช่นกัน คลองแหน คลองงา ที่ไหลมารวมที่บ้านคลองงา และห้วยเสียดที่บ้านมะนาวหวาน

ช่วงกลางของคลองจันดี ไหลผ่านชุมชนสำคัญของอำเภอช้างกลาง ได้แก่ บ้านสี่แยกจันดี บ้านนอกใส บ้านนาวา และกลายมาเป็นเส้นแบ่งเขตแดนระหว่าง ตำบลหลักช้าง อำเภอช้างกลาง กับตำบลจันดี อำเภอฉวาง ที่บ้านสวนจีน ซึ่งมีคลองไทรงาม และคลองทองออก ไหลมารวมด้วยไปจนถึงบ้านตลาดจันดี อันเป็นที่ตั้งของเทศบาลตำบลจันดี ตัดผ่านสะพานของถนนในเขตเทศบาลหลายแห่ง รวมถึงทางรถไฟ ก่อนจะไหลไปรวมกับคลองมีนที่บ้านปากมีน ซึ่งมีคลองจันดีมาเชื่อมต่อด้วย ไหลจากบ้านคลองมีน ต่อไปทางตะวันตกเฉียงเหนือ ผ่านบ้านเกาะค้างขาว บ้านควนสูง แล้วมาเชื่อมกับคลองหลุน หรือคลองขุดควัน ที่บ้านปากน้ำ แล้วไหลต่อเป็นระยะทางสั้น ๆ ลงสู่แม่น้ำตาปีที่บ้านปากน้ำเช่นเดียวกัน



ภาพที่ 2-25 แผนที่คลองจันดี และลำน้ำต่าง ๆ ในอำเภอช้างกลาง

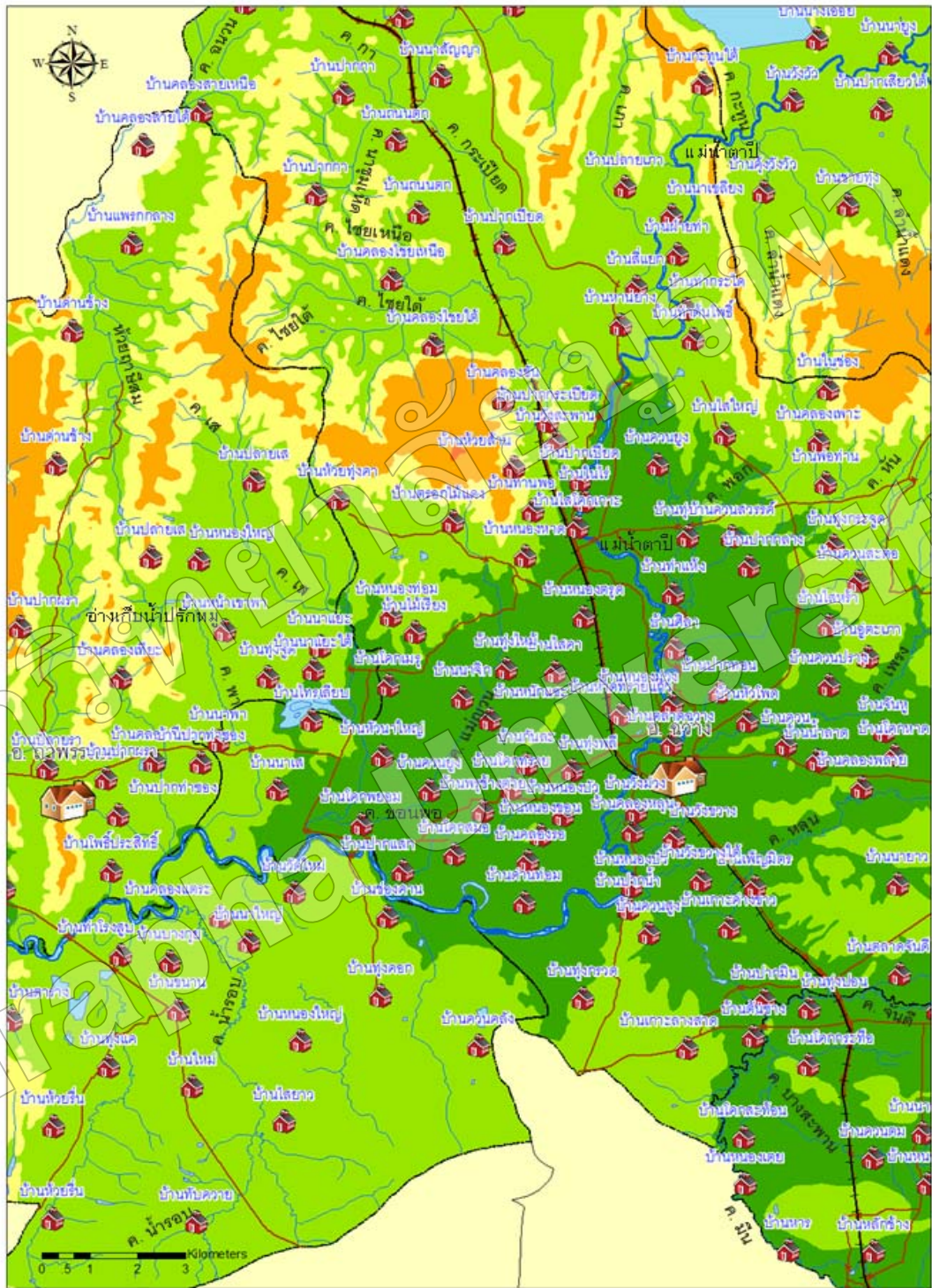


ภาพที่ 2-26 คลองมินบริเวณวัดควนสูง บ้านควนสูง



ภาพที่ 2-27 คลองมินเชื่อมกับแม่น้ำตาปีที่บ้านปากน้ำ

จากบ้านปากน้ำ ซึ่งเป็นจุดรวมคลองสายต่าง ๆ แม่น้ำตาปีไหลไปทางตะวันตก ผ่านบ้านด่านท่อม แล้วกลายเป็นเส้นแบ่งพรมแดนระหว่างตำบลนากะชะ อำเภอลวง กับ ตำบลทุ่งใหญ่ อำเภอกงใหญ่ ผ่านบริเวณบ้านช่องคาน บ้านปากแสด บ้านโคกพะยอม บ้านวัดใหม่ จนถึงบ้านนาเส ซึ่งที่บ้านนาเสนี้มีคลองแม่ญวน ไหลมาเชื่อ โดยคลองแม่ญวนนี้มีต้นกำเนิดจากเขาศูนย์ ตำบลไม้เรียง แล้วไหลมาถึงตำบลนากะชะ อีกคลองที่มาบรรจบแม่น้ำตาปีที่บ้านนาเส คือ คลองขนพอ ซึ่งมีต้นน้ำคือ คลองเส จากตำบลคลองเส อำเภอลำพรสวรรค์ คลองเสไหลลงมาทางใต้เรื่อย ๆ ผ่านหมู่บ้านหลายแห่ง จนมาตัดถนน 4228 แล้วเข้าสู่ตำบลนากะชะ อำเภอลวง ก่อนจะไหลมาลงสู่แม่น้ำตาปีที่บ้านนาเส และแม่น้ำตาปีก็ได้ไหลต่อไปทางตะวันตกจนถึงบ้านปากท่าซอ เป็นอันสุดเขตอำเภอลวง



ภาพที่ 2-28 แผนที่เมืองจวาง จุฑารวมสายน้ำ

บริเวณบ้านปากท่าของนี้ เป็นช่วงที่แม่น้ำตาปีเปลี่ยนจากการเป็นพรมแดนระหว่างอำเภอฉวางกับอำเภอทุ่งใหญ่ มาเป็นพรมแดนระหว่างอำเภอลำพูนกับอำเภอทุ่งใหญ่ แม่น้ำตาปีบริเวณนี้จึงเป็นจุดเชื่อมอำเภอทั้ง 3 เข้าด้วยกันคือ อำเภอฉวาง (ทิศตะวันออก) อำเภอลำพูน (ทิศตะวันตก) และ อำเภอทุ่งใหญ่ (ทิศใต้) นอกจากนี้ ที่บ้านปากท่าของนี้ ยังมี คลองพา ซึ่งไหลมาจากเขาพาทางตอนกลางของอำเภอลำพูน มาเชื่อมกับแม่น้ำตาปีด้วย คลองพานี้ ไหลผ่านสะพานของถนน 4228 เช่นกัน



ภาพที่ 2-29 แม่น้ำตาปีช่วงวัดใหญ่ อำเภอทุ่งใหญ่



ภาพที่ 2-30 แม่น้ำตาปี ช่วงวัดอู่ตะเภา อำเภอทุ่งใหญ่

แม่น้ำตาปีได้ไหลต่อกับบ้านปากท่าของ มาทางทิศตะวันตกเฉียงใต้ ผ่านบ้านคลองแตระ ซึ่งมีคลองน้ำรอบคลองสำคัญของตำบลทุ่งใหญ่ไหลมาบรรจบ จากนั้นแม่น้ำตาปีได้ลัดผ่านสะพานของถนน 41 หรือถนนเอเชีย 2 แล้วไปทางตะวันตก ผ่านจากเขตตำบลทุ่งใหญ่

อำเภอทุ่งใหญ่ มาเป็น ตำบลทุ่งสัง อำเภอทุ่งใหญ่ ส่วนอีกฝั่งเป็นตำบลถ้ำพรรณรา
อำเภอถ้ำพรรณราแล้วแม่น้ำตาปีได้ไหลไปทางทิศตะวันตก ผ่านจุดสำคัญทางประวัติศาสตร์
สมัยศรีวิชัย คือ วัดภูเขาหลัก ที่บ้านเขาหลัก ในตำบลทุ่งสัง อำเภอทุ่งใหญ่

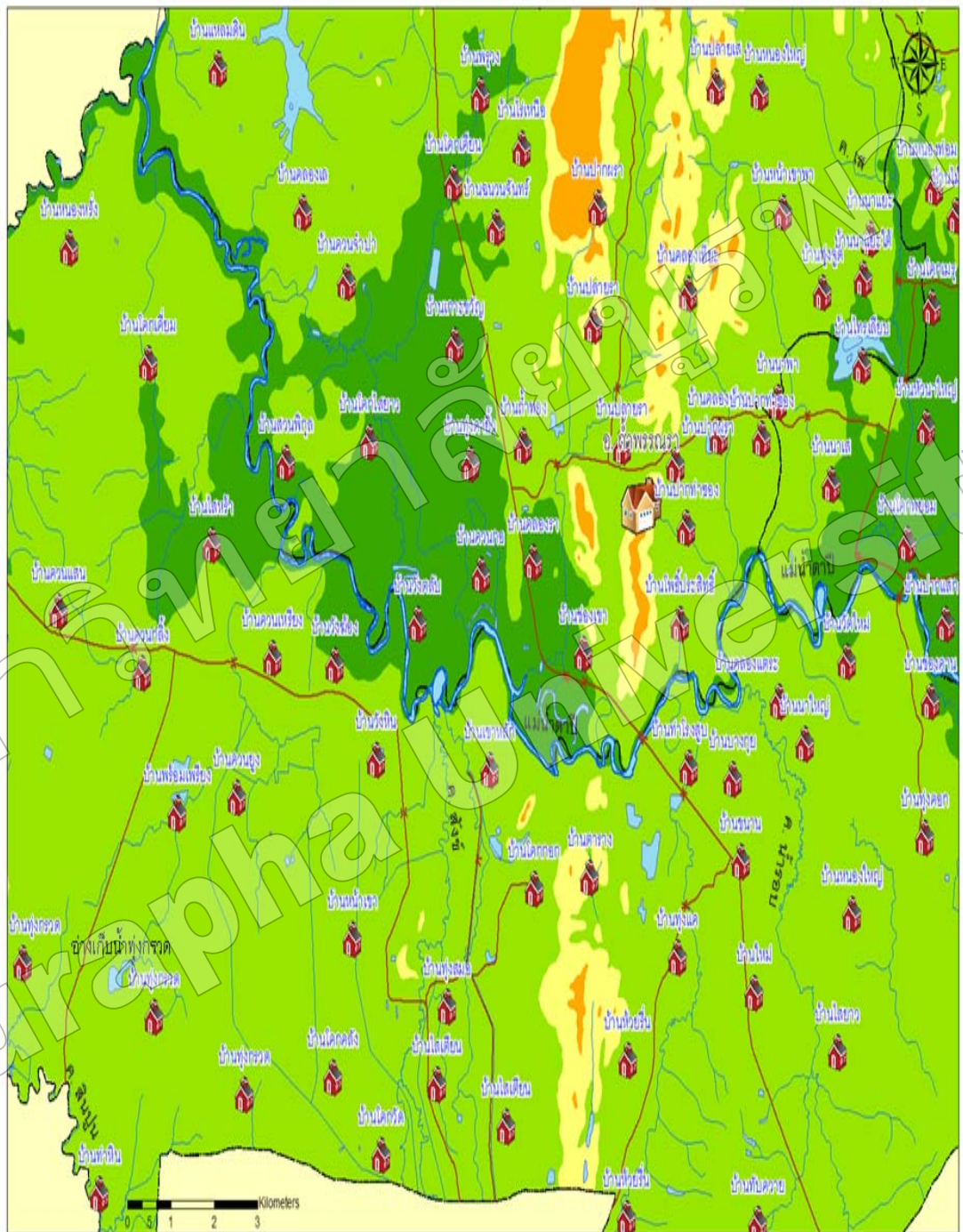


ภาพที่ 2-31 แม่น้ำตาปีบริเวณวัดภูเขาหลัก (ด้านหลังคือ เขาหลัก)



ภาพที่ 2-32 แม่น้ำตาปี บริเวณบ้านคลองรา (ด้านหลังคือ เขาถ้ำ)

แม่น้ำตาปีไหลจากบ้านเขาหลักไหลต่อไปทางทิศตะวันตกเฉียงเหนือ เชื่อมกับคลองรา
ซึ่งเป็นคลองสำคัญของอำเภอถ้ำพรรณรา ซึ่งไหลมาจากทิศตะวันออกของเขาศิขร ตำบล
ถ้ำพรรณราลงมาทางใต้ ตัดผ่านบริเวณศูนย์กลางของอำเภอถ้ำพรรณรา ผ่านเขาถ้ำ อันเป็นที่ตั้ง
ของวัดถ้ำทองพรรณรา ซึ่งเป็นแหล่งโบราณคดีอันเก่าแก่ของชุมชนท้องถิ่นลุ่มน้ำตาปีตอนบน
แล้วจึงไหลผ่านบ้านคลองรา จนมาเชื่อมกับแม่น้ำตาปีที่บ้านคลองรานี้เอง



ภาพที่ 2-33 แผนที่แม่น้ำตาปีในช่วงอำเภอทุ่งใหญ่และอำเภอดำพระนคร

แม่น้ำตาปีได้ไหลต่อไปผ่านบ้านควนกอ บ้านวังดัล และบ้านวังหิน ซึ่งมีคลองสังข์ ไหลมาบรรจบ คลองสังข์ เป็นคลองใหญ่ของอำเภอทุ่งใหญ่ มีต้นกำเนิดมาจากอำเภอบางขัน ก่อนจะไหลเข้าในอำเภอทุ่งใหญ่ และมีคลองต่าง ๆ ไหลมารวมมากมาย เช่น คลองมาเหล็ก คลองกรุงหยัน ห้วยสังบุญเมือง ห้วยหุนสาน ห้วยออกเขาหลัก เป็นต้น คลองสังข์ได้ไหลผ่านตัวอำเภอเมืองทุ่งใหญ่ด้วย และพื้นที่บริเวณลุ่มน้ำคลองสังข์นี้ มีความอุดมสมบูรณ์เป็นอู่ข้าวอู่น้ำสำคัญของอำเภอทุ่งใหญ่ จัดเป็นคลองสาขาที่สำคัญอีกคลองหนึ่งของแม่น้ำตาปี

แม่น้ำตาปีไหลต่อกจากบ้านวังหินไปทางทิศตะวันตกเฉียงเหนือ ผ่านบ้านสวนพิบูล ไปเรื่อย ๆ จนถึงอำเภอพระแสง จังหวัดสุราษฎร์ธานี ตลอดเส้นทางช่วงนี้ แม่น้ำตาปีมีคลองเล็ก ๆ อีกหลายสายไหลมารวมด้วย และที่จุดนี้เอง มีคลองสินปุน ไหลจากทางใต้มาบรรจบกับแม่น้ำตาปีด้วย คลองสินปุนเป็นพรมแดนคั่นระหว่างอำเภอทุ่งใหญ่ จังหวัดนครศรีธรรมราช กับอำเภอเขาพนม จังหวัดกระบี่ และเป็นคลองสำคัญที่ไหลผ่านพื้นที่หลายส่วนของจังหวัดกระบี่ด้วย

สรุปแล้วในเขตพื้นที่ชุมชนท้องถิ่นลุ่มน้ำตาปีตอนบนนี้ แม่น้ำตาปีมีต้นกำเนิดจากเทือกเขาเขาหลวงทางตะวันออกของอำเภอพิปูน แล้วไหลมาทางตะวันตกจนถึงอำเภอฉวาง แล้วค่อยไหลลงมาทางใต้มาถึงตัวอำเภอเมืองฉวาง แล้วไหลต่อไปทางตะวันตกเป็นพรมแดนคั่นระหว่างอำเภอฉวางกับอำเภอทุ่งใหญ่ แล้วต่อไปเป็นพรมแดนคั่นระหว่างอำเภอฉวางกับอำเภอทุ่งใหญ่ ขึ้นไปทางตะวันตกเฉียงเหนือจนสุดเขตจังหวัดนครศรีธรรมราช

1.3 ภูมิประเทศ

จังหวัดนครศรีธรรมราชได้แบ่งเขตภูมิประเทศเป็น 3 เขต คือ เขตที่ราบชายฝั่ง ทะเลตะวันออก เขตเทือกเขาตอนกลางและเขตที่ราบตะวันตก ชุมชนลุ่มน้ำตาปีตอนบนจัดอยู่ในเขตที่ราบตะวันตก คือ บริเวณในระหว่างเทือกเขานครศรีธรรมราชฝั่งตะวันตกและเทือกเขาภูเก็ต อันมีลักษณะเป็นที่ราบเชิงเขาและที่ราบหุบเขา มีเนินเขาบ้างเป็นแห่ง ๆ (ปาริชาติ เรื่องวิเศษ, บรรณาธิการ, 2537, หน้า 218-223) ด้วยเป็นพื้นที่เริ่มต้นจากสุดแดนเขาหลวงด้านตะวันตก ลักษณะภูมิประเทศจึงเป็นพื้นที่ภูเขาสูงลาดลงสู่ที่ราบ คูดังเช่นบริเวณต้นน้ำทั่วไป โดยสามารถแบ่งเป็นลักษณะภูมิประเทศภายในเขตชุมชนลุ่มน้ำตาปีตอนบน ได้เป็น 3 แบบดังนี้

1.3.1 แบบภูเขา ภูมิประเทศแบบภูเขา ส่วนใหญ่เป็นพื้นที่บริเวณทิวเขาหลวง อันเป็นส่วนหนึ่งของทิวเขานครศรีธรรมราช ซึ่งอยู่ทางทิศตะวันตกและทิศตะวันตกเฉียงเหนือของเทือกเขา หรือเป็นทิศตะวันออกและทิศเหนือของพื้นที่ชุมชนท้องถิ่นลุ่มน้ำตาปีตอนบน โดยเป็นพื้นที่ซึ่งมีความสูงโดยเฉลี่ยเหนือระดับน้ำทะเล 150-200 เมตรขึ้นไป ทิวเขานครศรีธรรมราชนี้เป็นทิวเขาสำคัญทางตอนกลางของภาคใต้ และเป็นที่ตั้งของอุทยานแห่งชาติเขาหลวง พื้นที่ส่วนใหญ่บริเวณแถบภูเขาสูงจึงเป็นป่าไม้แทบทั้งสิ้น ยกเว้นบริเวณลาดเขาที่ต่ำลงมาอาจมีการปลูก

สวนยางพาราแทนป่าไม้ที่ถูกถางไป

ทิวเขาหลวงนี้มีอาณาเขตพาดผ่านทิศเหนือและทิศตะวันตกของ อำเภอพิปูน ลงไปจนถึงทิศตะวันตกของ อำเภอช้างกลาง บริเวณทิศเหนือของอำเภอพิปูนและอำเภอฉวาง เป็นเทือกเขาที่สลับซับซ้อนมาก มีเขาย่อย ๆ หลายเขา เช่น เขากะเบียด เขากะทูน เขาปลายกะทูน เขาช่องลมใต้ ซึ่งส่วนใหญ่มีความสูงประมาณ 800-1,100 เมตร ยอดสูงสุดสูงเกือบ 1,400 เมตร บริเวณนี้เป็นต้นน้ำที่สำคัญของคลองหลายสาย

ส่วนทิวเขาหลวงด้านทิศตะวันตกที่พาดผ่านอำเภอพิปูน ไปถึงอำเภอฉวาง และ อำเภอช้างกลาง จัดเป็นแนวสันเขาหลักของทิวเขาหลวง จึงมีความสูงมาก ภูเขาต่าง ๆ ของเทือกเขาหลวงในอำเภอพิปูน ส่วนใหญ่จะเรียกรวมว่าเขาหลวง ทั้งหมด มียอดเขาที่สูง 1,300-1,400 เมตร อยู่หลายแห่ง ยอดเขาที่สูงที่สุดคือ เขาหลวง มีความสูงถึง 1,835 เมตรเหนือระดับน้ำทะเล เขาหลวงในแถบตำบลยางค้อม อำเภอพิปูน ถือเป็นต้นกำเนิดของแม่น้ำตาปีด้วย



ภาพที่ 3-34 เขาหลวง อำเภอพิปูน ต้นแม่น้ำตาปี

เทือกเขาหลวงพาดผ่านทิศตะวันตกของอำเภอฉวาง บริเวณตำบลละอาย จนถึง ตำบลสวนขัน อำเภอช้างกลาง ยังคงเป็นบริเวณที่มีความสูงชันและสลับซับซ้อนเช่นเดิม เป็นต้นน้ำของคลองละอาย คลองเสลา คลองพุก คลองระเนาะ คลองคุดด้วน จนมาถึงบริเวณทิศตะวันตกของตำบลช้างกลาง อำเภอช้างกลาง เขาหลวงได้แยกเป็นช่อง บวกกับการกัดเซาะจากคลองจันดี คลองท่าแพ คลองหินคาด เกิดเป็นช่องเขาขนาดใหญ่ เลยช่องเขานั้นไปทางทิศใต้ จึงกลับมาเป็นแนวเทือกเขาหลวงอีกครั้ง บริเวณนี้มี “เขาหมอน” เป็นภูเขาที่มีลักษณะโดดเด่นกว่าภูเขาอื่น ๆ ในบริเวณเดียวกัน



ภาพที่ 2-35 เทือกเขาหลวง บริเวณตำบลละอายและตำบลสวนขัน



ภาพที่ 2-36 เขาหลวง บริเวณตำบลละอาย อำเภอฉวาง



ภาพที่ 2-37 เขาเหมน ตำบลช้างกลาง อำเภอช้างกลาง

นอกจากบริเวณเทือกเขาหลวงแล้ว เขตภูมิประเทศแบบภูเขานี้ยังสามารถพบได้บ้างในบริเวณอื่น ๆ เช่น เทือกเขาแนวตะวันตกตะวันตกที่คั่นระหว่างอำเภอพิปูนกับอำเภอฉวาง หรือ บริเวณเขาศูนย์ ตำบลไม้เรียง อำเภอฉวาง หรือ เขาเศียร ตำบลคูคิต อำเภอฉำพรณรา ซึ่งมักเป็นภูเขาที่มีความสูงไม่มากนัก ประมาณ 500 เมตร บริเวณภูเขาเดี่ยวเช่นนี้ ส่วนใหญ่มักปกคลุมด้วยสวนยางพารา



ภาพที่ 2-38 เขาศูนย์ ตำบลไม้เรียง อำเภอฉวาง

1.3.2 แบบที่ลาดเชิงเขาและเนินเขา เป็นภูมิประเทศที่ลาดลงมาจากภูเขาสูงทางตะวันตกและทางเหนือ มีลักษณะเป็นที่ลาดเชิงเขาหรือที่ราบสลับเนินเขา พื้นที่โดยทั่วไปมีระดับความสูงประมาณ 50-200 เมตรเหนือระดับน้ำทะเล หลายแห่งเป็นพื้นที่บริเวณหุบเขาซึ่งหุบเขาบางแห่งกลายเป็นแหล่งการตั้งถิ่นฐานที่สำคัญ เช่น บริเวณใจกลางอำเภอพิปูน เขตนี้อยู่ในตอนกลางของอำเภอพิปูน ตอนเหนือของอำเภอฉวาง และทางตะวันออกของอำเภอฉวาง ล้วนแต่เป็นพื้นที่หุบเขาทั้งสิ้น บางพื้นที่แม้มีขนาดเล็กแต่ก็มีความอุดมสมบูรณ์ เป็นพื้นที่ทำนาที่สำคัญ เช่น บริเวณใกล้ตัวเมืองพิปูน บริเวณตำบลกะเปียด อำเภอฉวาง ส่วนบริเวณอื่น ๆ มักเป็นพื้นที่เกษตรกรรมสวนยางพาราเป็นหลัก



ภาพที่ 2-39 พื้นที่ลาดเขา บ้านนามวน อำเภอพนม



ภาพที่ 2-40 พื้นที่นา ตำบลนาเขียง อำเภอนาง



ภาพที่ 2-41 ตำบลกะเปียด อำเภอนาง

ภูมิประเทศแบบที่ลาดเชิงเขา และเนินเขายังพบทั่วไปในอำเภอถ้ำพรรณรา และอำเภอทุ่งใหญ่ด้วย ซึ่งมักมีลักษณะพื้นที่เป็นที่ราบลูกคลื่น หรือที่ราบสลับเนินเตี้ย ๆ พื้นที่เหล่านี้ส่วนใหญ่ใช้ปลูกพืชสวนแทบทั้งสิ้น ยกเว้นบริเวณที่มีคลองสำคัญไหลผ่าน เช่น บริเวณคลองสังข์ในตำบลทุ่งสัง อำเภอทุ่งใหญ่ หรือ คลองน้ำรอบ ในตำบลทุ่งใหญ่ อำเภอทุ่งใหญ่ ที่มีความอุดมสมบูรณ์สำหรับการทำนา



ภาพที่ 2-72 ตำบลถ้ำพรรณรา อำเภอถ้ำพรรณรา



ภาพที่ 2-43 ตำบลทุ่งสัง อำเภอทุ่งใหญ่

1.3.3 แบบที่ราบลุ่มแม่น้ำตาดปีตอนกลาง เป็นลักษณะภูมิประเทศแบบที่ราบซึ่งเกิดจากแม่น้ำตาดปี คลองมีน และคลองจันดีพาดผ่าน จัดเป็นพื้นที่ที่มีความอุดมสมบูรณ์

เป็นแหล่งการตั้งถิ่นฐานที่สำคัญเป็นที่ตั้งของเขตเทศบาลตำบลหรือพื้นที่เมืองหลายแห่ง คือ เทศบาลตำบลฉวาง เทศบาลตำบลจันดี เทศบาลตำบลไม้เรียง โดยลักษณะภูมิประเทศแบบนี้ อยู่ทางตอนกลางและตอนใต้ของอำเภอฉวาง ตอนกลางของอำเภอช้างกลาง อันเป็นพื้นที่ส่วนใหญ่ของอำเภอ และด้านตะวันตกของอำเภอดำพระนนทริบท พื้นที่ส่วนใหญ่เป็นสวนยางพารา ตามด้วยพื้นที่นา ซึ่งมีมากบริเวณตำบลฉวาง และ สวนผลไม้ นอกจากนี้ ยังเป็นพื้นที่ชุมชนหนาแน่นหลายแห่งเช่นกัน โดยเฉพาะบริเวณริมถนน



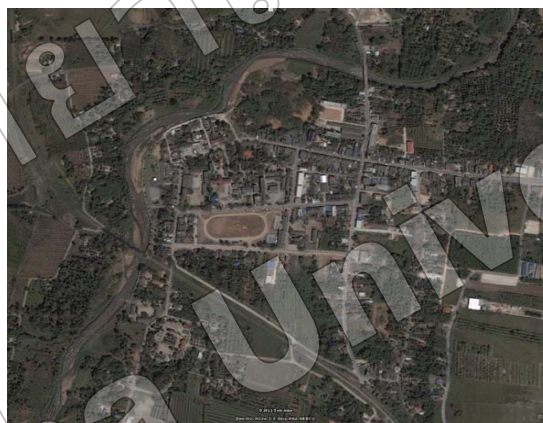
ภาพที่ 2-44 ตำบลนาแวง อำเภอฉวาง



ภาพที่ 2-45 ตำบลจันดี อำเภอฉวาง



ภาพที่ 2-46 อำเภอช้างกลาง



ภาพที่ 2-47 เขตเทศบาลฉวาง

1.4 ภูมิอากาศ

ภูมิอากาศของบริเวณชุมชนท้องถิ่นลุ่มน้ำตาปีตอนบน เป็นภูมิอากาศแบบศูนย์สูตรเขตร้อนชื้นตลอดปี โดยสามารถแบ่งได้ 2 ฤดู คือ

1.4.1 ฤดูฝน มีระยะเวลาตั้งแต่เดือนพฤษภาคมถึงเดือนมกราคม โดยได้รับอิทธิพลจากลมมรสุม 2 ทิศ คือลมมรสุมตะวันตกเฉียงใต้ ซึ่งเป็นลมที่พัดมาจากทะเลอันดามันในเดือนพฤษภาคมถึงเดือนกันยายน และลมมรสุมตะวันออกเฉียงเหนือ ในช่วงกลางเดือนตุลาคมถึงกลางเดือนมกราคม ซึ่งเป็นลมหนาวที่พัดมาจากแผ่นดินผ่านอ่าวไทยมาถึงชายฝั่งตะวันออกของภาคใต้ ทำให้เกิดฝนตกชุกโดยเฉพาะในช่วงเดือนพฤศจิกายนถึงเดือนธันวาคม พายุที่รุนแรงสร้างความเสียหายในอดีตมักเกิดขึ้นในช่วงเดือนพฤศจิกายนถึงเดือนธันวาคมนี้ อย่างไรก็ตามบริเวณลุ่มแม่น้ำตาปีตอนบนนี้จะมีปริมาณน้ำฝนโดยรวมและผลกระทบจากวาตภัยน้อยกว่าบริเวณที่ราบ

ชายฝั่งตะวันออกของจังหวัดนครศรีธรรมราช เพราะมีเทือกเขาหลวงกั้นไว้ ทำให้อุณหภูมิจาก ลมมรสุมตะวันออกเฉียงเหนือลดลง

1.4.2 ฤดูแล้ง หรือฤดูร้อน อยู่ในช่วงเดือนกุมภาพันธ์ถึงเดือนเมษายน โดยเกิดจาก ลมมรสุมตะวันออกเฉียงใต้ที่พัดพาอากาศร้อนเข้ามา โดยเฉพาะในช่วงเดือนเมษายน ซึ่งบริเวณ ลุ่มน้ำตาปีตอนบนนี้จะได้รับผลกระทบมากกว่าส่วนอื่น ๆ ของจังหวัด เพราะไม่มีเทือกเขาหลวง กั้น

อุณหภูมิทั่วไปประมาณ 26-29 องศาเซลเซียส ปริมาณน้ำฝนเฉลี่ยประมาณ 1,600 -2,100 มิลลิเมตรต่อปี โดยปริมาณน้ำฝนทางด้านตะวันตกจะน้อยกว่าทางตะวันออก ในแถบอำเภอ ถ้ำพรหมราและทุ่งใหญ่ จะมีปริมาณน้ำฝนเฉลี่ยประมาณ 1,600 มิลลิเมตรต่อปี ปริมาณจะค่อย ๆ เพิ่มขึ้นมาในด้านตะวันออก โดยบริเวณตัวเมืองฉวาง มีปริมาณน้ำฝนเฉลี่ยประมาณ 1,800 มิลลิเมตรต่อปี และในอำเภอพิปูนมีปริมาณน้ำฝนเฉลี่ยประมาณ 1,900-2,100 มิลลิเมตรต่อปี

1.5 ทรัพยากรธรรมชาติ

ดิน ลักษณะดินในพื้นที่ลุ่มแม่น้ำตาปีตอนบน แบ่งได้ 2 ลักษณะใหญ่ ๆ คือ ดินในเขต ภูมิประเทศเทือกเขา หรือเขตภูเขาสูงในแถบเขาหลวง อำเภอพิปูน อำเภอฉวาง เป็นดินดิน เนื้อดิน เป็นดินร่วนและดินเหนียว มีเศษกรวดและเศษหินปูน และดินในเขตภูมิประเทศแบบลาดเขา หรือ ที่ดอนเชิงเขา เป็นพื้นที่ที่ดอนแถบแม่น้ำตาปี ลำคลองสาขาต่าง ๆ เป็นดินที่มักเกิดจากการสะสม ของวัตถุต้นกำเนิดที่เคลื่อนตัวลงมาจากพื้นที่ภูเขาสูง แต่ก็มี การสูญเสียเนื่องจากการไหลบ่าหน้าดิน และการซึมชะของน้ำในดิน มีการสร้างชั้นดินต่าง ๆ ในดินชั้นล่าง

พืชพรรณธรรมชาติ พืชพรรณธรรมชาติในชุมชนท้องถิ่นลุ่มน้ำตาปีตอนบน ส่วนใหญ่เป็นป่าดิบชื้น ซึ่งเป็นป่าที่พบในพื้นที่ซึ่งภูมิอากาศร้อนชื้นแบบศูนย์สูตร คือมีฝนตกชุก ประมาณ 8-11 เดือนจึงมีความชื้นสูงทั้งในดินและในอากาศ ลักษณะของป่าเป็นป่ารกทึบ ไม้ยืนต้น ส่วนใหญ่อยู่ในวงศ์ยาง-ตะเคียน ซึ่งมีลำต้นสูงใหญ่และตรง ไม้พื้นล่างรกทึบและเต็มไปด้วยเถาวัลย์ หวาย ระกำ และไผ่ มีเฟิร์นและมอสขึ้นอยู่ทั่วไปในบริเวณยอดเขาหลวงอาจมีป่าดิบเขาอยู่บ้าง ในพื้นที่ซึ่งมีความสูงจากระดับน้ำทะเล 1,000 เมตรขึ้นไป และมีความชื้นในอากาศสูงตลอดปี โดยพันธุ์ไม้ที่สำคัญ คือ ไม้ก่อชนิดต่าง ๆ มะขามป้อมดง พญาไม้ และมีมอส เฟิร์น ฝอยลม ขึ้นอยู่ทั่วไป

แร่ธาตุ แร่ธาตุที่สำคัญในบริเวณชุมชนท้องถิ่นตอนบน คือ ดินบุก วุลแฟรม ยิปซัม นอกจากนี้ยังพบแร่แบร์ไรต์ ยิปซัม และพลวงด้วย แร่ที่มีความสำคัญที่สุดและพบแพร่หลายที่สุด คือ ดินบุกและวุลแฟรม ซึ่งมักพบรวมอยู่ในสินแร่เดียวกันด้วย เหมือนแร่ที่สำคัญ คือ เหมือนแร่ เขาศูนย์ ซึ่งเป็นเหมือนแร่วุลแฟรมในอำเภอฉวาง ส่วนแร่อื่น ๆ คือ แบร์ไรต์ พบในอำเภอฉวาง

ยิปซัม พบในอำเภอถ้ำพรรณราและทุ่งใหญ่ พลวงในอำเภอช้างกลาง อย่างไรก็ตาม ปัจจุบันแร่ธาตุดังกล่าวนี้มีจำนวนลดลงมาก เนื่องจากการทำอุตสาหกรรมเหมืองแร่ และเหมืองแร่หลายแห่งก็ได้ปิดตัวลงไปแล้วในปัจจุบัน

1.6 แหล่งท่องเที่ยวทางธรรมชาติ

แหล่งท่องเที่ยวในบริเวณชุมชนท้องถิ่นลุ่มน้ำตาปีตอนบน มีทั้งแหล่งท่องเที่ยวตามธรรมชาติและแหล่งท่องเที่ยวทางสังคมและวัฒนธรรม ในประเด็นนี้จะกล่าวถึงเฉพาะแหล่งท่องเที่ยวทางธรรมชาติเป็นหลัก โดยอาจมีบางแหล่งที่มีความสัมพันธ์กับสังคมและวัฒนธรรมด้วย สำหรับแหล่งท่องเที่ยวทางธรรมชาติที่สำคัญสามารถแยกเป็นรายอำเภอดังนี้

อำเภอพิปูน มีแหล่งท่องเที่ยวที่สำคัญคือ อุทยานแห่งชาติเขาหลวง ซึ่งอยู่ในเทือกเขาเขาหลวง ได้รับการประกาศเป็นอุทยานแห่งชาติ ตั้งแต่วันที่ 18 ธันวาคม พ.ศ. 2517 มีพื้นที่ถึง 570 ตร.กม. (356,250 ไร่) ครอบคลุมพื้นที่ถึง 6 อำเภอ รวมถึงอำเภอพิปูน อำเภอฉวาง และอำเภอช้างกลาง ซึ่งอยู่ในพื้นที่ชุมชนท้องถิ่นลุ่มน้ำตาปีตอนบน สภาพโดยทั่วไปเป็นป่าดิบชื้น มียอดเขาที่สูงที่สุดคือ ยอดเขาหลวง ซึ่งสูงถึง 1,835 เมตรจากระดับน้ำทะเล และในบริเวณอุทยานแห่งชาติเขาหลวงนี้ มีจุดท่องเที่ยวอยู่หลายจุดด้วยกัน

นอกจากนั้นยังมีอำเภอพิปูน ยังมีน้ำตกต่าง ๆ เช่น น้ำตกกระแนะ น้ำตกแสนท่า น้ำตกหินหลัก น้ำตกหนานฟุ้ง น้ำตกหนานเตย บ่อน้ำร้อน กระทูน อ่างเก็บน้ำคลองกระทูน อ่างเก็บน้ำคลองดินแดง ภูเขาพระ เป็นต้น

อำเภอฉวาง มีเขาศูนย์ทานพอ เป็นทั้งแหล่งท่องเที่ยวตามธรรมชาติและสังคม วัฒนธรรม ตั้งอยู่ในตำบลไม้เรียง และตำบลกะเปียด มีความสูงประมาณ 460 เมตร มีจุดชมวิวทะเลหมอกที่สามารถมองเห็นพื้นที่ส่วนต่าง ๆ ของอำเภอฉวางได้อย่างชัดเจน ในอดีตประมาณ พ.ศ. 2512-2522 เขาศูนย์ทานพอเป็นแหล่งขุดแร่ลؤلเฟรม แร่ทั้งสแตน และแร่ยิปซัม ที่มีชื่อเสียง จึงมีอุโมงค์ขุดแร่อยู่หลายจุด สามารถเป็นแหล่งเรียนรู้สภาพเศรษฐกิจสังคมและวัฒนธรรมยุคนั้นได้เป็นอย่างดี ส่วนแหล่งท่องเที่ยวอื่น ๆ คือ น้ำตกต่าง ๆ เช่น น้ำตกสอย น้ำตกหนานปลา น้ำตกหนานจน น้ำตกหนานเตย น้ำตกคลองอาย น้ำตกหัวเหวน เป็นต้น

อำเภอช้างกลาง มีแหล่งท่องเที่ยว ถ้ำหมื่นยม ตั้งอยู่ที่หมู่ 1 ตำบลช้างกลาง มีถ้ำเล็ก ถ้ำน้อยจำนวนมากมาย เช่น ถ้ำวงหวี ถ้ำซี ถ้ำหน้าบ้าน ถ้ำพระ ซึ่งถ้ำเหล่านี้สามารถผ่านทะลุถึงกันได้หมดจากหลักฐานทางโบราณคดีที่ค้นพบภายในถ้ำ พบว่า หลักฐานในถ้ำหมื่นยม อันได้แก่ พระพิมพ์ดินดิบ และเครื่องปั้นดินเผา มีอายุอยู่ในช่วงยุคอาณาจักรศรีวิชัย นอกจากนี้ยังมีหลักฐานในยุคก่อนประวัติศาสตร์ด้วย เช่น ขวานฟ้าหรือขวานหินขัด เป็นต้น นอกจากนั้นยังมีแหล่งท่องเที่ยวอื่น ๆ คือ ถ้ำชะอม เขาเหมน น้ำตกท่าแพ น้ำตกสวยอาย น้ำตกสวนขัน ลุ่มน้ำท้ายเหมือง

เป็นต้น

อำเภอถ้ำพรรณรา มี ถ้ำทองพรรณรา เป็นถ้ำโบราณที่มีการขุดค้นพบเศษภาชนะดินเผาสีด้า สีแดง ลายเชือกทาบ ขวานหินขัด และชิ้นส่วนกระดูกมนุษย์ สมัยก่อนประวัติศาสตร์ จึงเป็นสถานที่ที่มีความสำคัญทางประวัติศาสตร์และโบราณคดีเป็นอย่างมาก มีวัดถ้ำทองพรรณรา ตั้งอยู่ภายในถ้ำ ซึ่งมีพระพุทธรูปไสยาสน์ขนาดใหญ่ อายุหลายร้อยปี ความยาวประมาณ 30 เมตร นอกจากนั้น อำเภอถ้ำพรรณรายังมีแหล่งท่องเที่ยวอื่น ๆ คือ ถ้ำกัลยาณมิตร เกาะลอยผุด เป็นต้น

อำเภอทุ่งใหญ่ (เฉพาะใน 3 ตำบลในเขตพื้นที่ชุมชนท้องถิ่นลุ่มน้ำตาปีตอนบน) มีแหล่งท่องเที่ยวสำคัญ คือ ภูเขาหลัก อันเป็นที่ตั้งของวัดภูเขาหลัก โบราณสถานสมัยศรีวิชัย ที่ตำบลทุ่งสัง และเขารูป ตำบลบางรูป หนองหลวงตำบลทุ่งใหญ่ เป็นต้น

2. โครงสร้างพื้นฐานทางสังคมและลักษณะทางประชากร

2.1 การคมนาคม

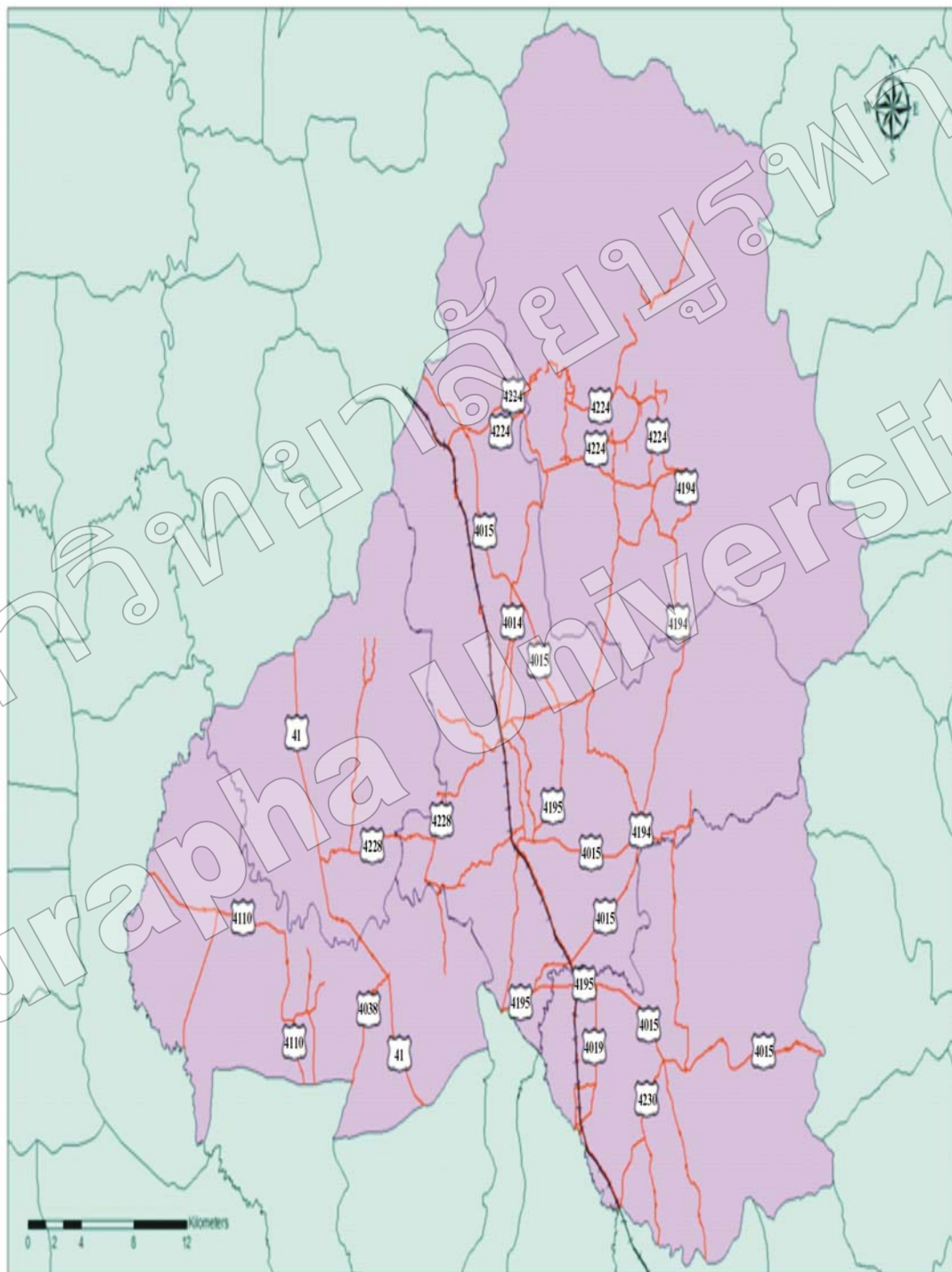
การเดินทางภายในและเข้าออกบริเวณลุ่มแม่น้ำตาปีตอนบน ในปัจจุบันนี้ จัดว่ามีความสะดวกสบายมาก เพราะสามารถเข้าถึงได้หลายทาง โดยมีถนนลาดยางเป็นเครือข่ายระหว่างอำเภอทั้ง 5 อยู่มาหลายสาย เป็นถนนทางหลวงทั้งสิ้น 12 สาย

ถนนหลักที่สำคัญที่สุด คือ ทางหลวงหมายเลข 41 หรือ ถนนสายเอเชีย 2 ที่ทอดมาจาก อำเภอเวียงสระ จังหวัดสุราษฎร์ธานี เข้ามายัง อำเภอถ้ำพรรณรา อำเภอทุ่งใหญ่ และต่อไปยัง อำเภอทุ่งสง จังหวัดนครศรีธรรมราช

ถนนอีกสายที่สำคัญ ได้แก่ ถนน 4015 ที่ทอดมาจาก อำเภอเวียงสระ จังหวัดสุราษฎร์ธานี เข้าสู่อำเภอลวง ผ่านมาถึง อำเภอช้างกลาง แล้วผ่านช่องเขาของเขาลวง ออกไปยัง อำเภอลานสกา จังหวัดนครศรีธรรมราช ซึ่งเส้นทางสายนี้จัดว่าเป็นเส้นทางที่มีความสำคัญมาตั้งแต่สมัยโบราณแล้ว เพราะเป็นเส้นทางที่เชื่อมระหว่างลุ่มแม่น้ำตาปีตอนบนกับเมืองนครศรีธรรมราช ถนน 4015 นี้มีได้มีเพียงเส้นเดียว แต่ยังสร้างเป็นถนนย่อยหลายสาย ที่เรียกว่า ถนน 4015 เหมือนกันโยงโยรอบ ๆ ตัวเมืองลวงด้วย

ถนนสายอื่น ๆ ที่เชื่อมลุ่มแม่น้ำตาปีตอนบนกับพื้นที่รอบนอก มีอีก 6 สาย ได้แก่ ถนน 4110 ที่เชื่อมอำเภอทุ่งใหญ่ กับอำเภอพระแสง จังหวัดสุราษฎร์ธานี และตัดผ่านไปถึงตอนใต้ของอำเภอทุ่งใหญ่ ถนน 4038 ที่แยกจากถนน 41 ที่ตำบลทุ่งใหญ่ อำเภอทุ่งใหญ่ ไปทางทิศใต้ลงไปถึงเมืองทุ่งใหญ่ ถนน 4189 ที่ตัดผ่านตัดเขาหลวง โดยเชื่อม อำเภอพิปูน กับอำเภอนบพิตำ จังหวัดนครศรีธรรมราช ถนน 4230 ที่เชื่อมตำบลจันดี อำเภอลวง ไปถึง ตัวเมืองนาบอน อำเภอนาบอน ถนน 4019 ที่เชื่อมตำบลจันดี ไปถึงอำเภอนาบอน และต่อไปยังอำเภอทุ่งใหญ่ และ ถนน 4195 จากเทศบาลจันดี อำเภอลวง ผ่านอำเภอช้างกลาง เข้าสู่อำเภอนาบอน และอำเภอทุ่งใหญ่

จนไปเชื่อมกับทางหลวง 41 ในอำเภอทุ่งใหญ่



ภาพที่ 2-48 แผนที่เส้นทางคมนาคมหลักในชุมชนท้องถิ่นลุ่มน้ำตาปีตอนบน

ส่วนถนนทางหลวงที่เชื่อมพื้นที่ต่าง ๆ ภายในลุ่มน้ำตาปีตอนบน ได้แก่ ถนน 4224 บริเวณตอนเหนือของอำเภอพิปูน บริเวณตำบลกะทูน และตำบลเขาพระ ถนน 4194 เชื่อมทางตะวันตกของพื้นที่จากตัวเมืองพิปูน ผ่านตำบลยางค้อม อำเภอพิปูน ถึงตำบลละอาย อำเภอลำชะงู ถนน 4104 ในอำเภอลำชะงู จากตำบลกะเปียด ผ่านตำบลไม้เรียง ถึงตำบลฉวาง ถนน 4228 แยกจากถนน 41 บริเวณอำเภอลำชะงูไปทางตะวันออก ผ่านตำบลนาเกาะ อำเภอลำชะงู ไปถึงเทศบาลไม้เรียง อำเภอลำชะงู

บริเวณลุ่มแม่น้ำตาปีตอนบนมีทางรถไฟ ผ่านมาจากอำเภอเวียงสระ จังหวัดสุราษฎร์ธานี ผ่านอำเภอลำชะงู อำเภอช้างกลาง และอำเภอนาบอน ออกไปยัง อำเภอทุ่งสง จังหวัดนครศรีธรรมราช รวมทั้งสิ้น 7 สถานี ในลุ่มน้ำตาปีตอนบน คือ หัวขีริก กะเปียด ทานพอ (ไม้เรียง) ฉวาง คลองจันดี หลักช้าง คลองกุย เป็นระยะทางประมาณ 37 กิโลเมตร ทางรถไฟสายนี้ทำให้การเดินทางไปยังจังหวัดต่าง ๆ ในภาคใต้ฝั่งตะวันออก หรือเดินทางไปยังตัวเมืองนครศรีธรรมราช เป็นไปได้สะดวกและไม่สิ้นเปลืองค่าใช้จ่ายนัก

การคมนาคมทางน้ำในอดีตเป็นเส้นทางหลักในบริเวณลุ่มน้ำตาปีตอนบน แต่ในปัจจุบันไม่ได้เป็นการสัญจรหลักดังเช่นอดีต มีการสัญจรทางน้ำเหลืออยู่น้อยมาก อาจมีบ้างเป็นระยะสั้น ๆ ของผู้คนริมน้ำในแม่น้ำใหญ่ เช่น แม่น้ำตาปี คลองระแนง คลองดินแดง คลองสังข์ เป็นต้น

นอกจากนี้ ด้วยระยะทางที่ไม่ไกลจากตัวเมืองนครศรีธรรมราช จึงทำให้ผู้ที่อยู่ในที่ห่างไกลสามารถเดินทางด้วยการคมนาคมทางอากาศ หรือทางมหาสมุทร มาที่เมืองนครศรีธรรมราชก่อน และค่อยเดินทางมาที่ลุ่มน้ำตาปีตอนบนได้ โดยไม่เสียเวลามากนัก ลุ่มน้ำตาปีตอนบนในปัจจุบัน จึงจัดได้ว่าเป็นดินแดนที่สามารถเข้าถึงโดยไม่ยากลำบากมากนัก

2.2 สาธารณสุข

ชุมชนท้องถิ่นลุ่มน้ำตาปีตอนบน มีโรงพยาบาลชุมชน อยู่ 3 แห่งคือ โรงพยาบาลสมเด็จพระยุพราช อำเภอลำชะงู โรงพยาบาลพิปูน โรงพยาบาลลำพรพรรณ มีสถานีอนามัยทั้งสิ้น 38 สถานี ในอำเภอพิปูน 6 สถานี อำเภอลำชะงู 13 สถานี อำเภอช้างกลาง 6 สถานี อำเภอลำพรพรรณ 5 สถานี และอำเภอทุ่งใหญ่ 3 ตำบลคือ ทุ่งใหญ่ ทุ่งสง มี 5 สถานี มีอาสาสมัครสาธารณสุขประจำหมู่บ้าน (อสม.) ทุกหมู่บ้าน นอกจากนั้นมีแพทย์แผนโบราณกระจายอยู่ทั่วไป โดยมีชมรมแพทย์แผนไทยเปิดเป็นโรงเรียนสอนเป็นหลักสูตร ตั้งที่บ้านควนสวรรค์ หมู่ 8 ตำบลนาแว

โดยภาพรวมการสาธารณสุขในชุมชนท้องถิ่นลุ่มน้ำตาปีตอนบน สามารถตอบสนองความจำเป็นเบื้องต้นได้ แต่ยังไม่เพียงพอ เพราะโรงพยาบาลมีจำนวนเตียงน้อย แต่ประชากรมีจำนวนมาก และยังขาดความน่าเชื่อถือต่อประชาชนในการวินิจฉัยโรคบางโรค ทำให้ชาวชุมชน

ต้องไปตรวจรักษาที่คลินิกในตลาด หรือเข้าไปตรวจรักษาในโรงพยาบาลประจำจังหวัด หรือ
โรงพยาบาลเขตกันมากพอสมควร

2.3 การศึกษา

ชุมชนท้องถิ่นลุ่มน้ำตาปีตอนบน ด้านการศึกษาของรัฐ อยู่ในพื้นที่เขตการศึกษาเขต
ที่ 2 จังหวัดนครศรีธรรมราช มีโรงเรียนระดับประถมกระจายไปทั่วทุกตำบล มีโรงเรียนระดับมัธยม
เช่น โรงเรียนฉวางรัชดาภิเษก โรงเรียนพิปูนสังฆรักษ์ประชาอุทิศ โรงเรียนช้างกลางประชานุกูล
โรงเรียนประสาธน์ราษฎร์บำรุง โรงเรียนทุ่งสังพิทยาคม ฯลฯ นอกจากนั้นยังมีโรงเรียนเอกชน เช่น
โรงเรียนจุฬารัตน์พิชญาคาร โรงเรียนฉวางสงเคราะห์ โรงเรียนอักษรวิทย์ โรงเรียนไพบูรณ์วิทยา
โรงเรียนเจริญมิตร โรงเรียนเจริญวิทย์ โรงเรียนพิศิษฐ์อนุสรณ์ โรงเรียนพึ่งตนเอง เป็นต้น
การศึกษาของรัฐที่จำเป็นในเขตพื้นที่ทั้งระดับประถม มัธยม มีจำนวนที่เพียงพอต่อประชากร
ในพื้นที่ นอกจากนั้นยังมีศูนย์เรียนรู้ที่ตำบลไม้เรียง เปิดสอนระดับปริญญาตรีจากมหาวิทยาลัย
รามคำแหงอีกด้วย

สำหรับสาธารณูปโภคพื้นฐานอื่น ๆ เช่น ไฟฟ้า ได้รับการดูแลจากการไฟฟ้า
ส่วนภูมิภาค ทำให้ปัจจุบันแทบทุกครัวเรือนมีไฟฟ้าใช้ น้ำประปา มีใช้ในเขตเทศบาล ส่วนบริเวณ
นอกเขตเทศบาล ได้เริ่มมีการทำประปาหมู่บ้านหลาย ๆ พื้นที่ โดยองค์การบริหารส่วนตำบล
เป็นผู้จัดการและมีแนวโน้มว่าจะเกิดขึ้นทุกตำบลในอนาคต สำหรับครัวเรือนที่ยังไม่มีน้ำประปาใช้
ยังคงใช้น้ำจากบ่อและน้ำฝน ซึ่งหากมีระบบเก็บน้ำที่ดีแล้วสามารถมีน้ำใช้ตลอดปี เพราะมีฝนตก
ชุกตลอดฤดูฝนที่กินเวลาหลายเดือน

ด้านการติดต่อสื่อสาร ชาวชุมชนมีโทรศัพท์สาธารณะ โทรศัพท์บ้าน
จากองค์การโทรศัพท์ โดยทั่วไปและในปัจจุบันมีโทรศัพท์มือถือกันแทบทุกครัวเรือน
หลายครอบครัวที่มีโทรศัพท์บ้านมีคอมพิวเตอร์ติดตั้งอินเทอร์เน็ตใช้ นอกจากนั้นยังมีระบบ
ไปรษณีย์ที่ยังคงใช้ส่งจดหมาย พัสดุ ได้อย่างมีประสิทธิภาพ การติดต่อสื่อสารของชาวชุมชน
จึงสะดวกรวดเร็วกว่าอดีตมาก ด้านการสื่อสารมวลชน ชาวชุมชนรับฟังข่าวสารได้ทุกทาง
มีวิทยุชุมชน มีหนังสือพิมพ์ นิตยสารต่างขายในตลาดทุกฉบับทั้งรายวัน รายสัปดาห์ มีโทรทัศน์ใช้
แทบทุกครัวเรือน โดยในปัจจุบันชาวชุมชนหันมาติดตามดาวเทียมกันมากขึ้น และกำลังขยายไป
อย่างรวดเร็ว เพราะสภาพพื้นที่เป็นที่สูง เนิน ทำให้รับสัญญาณได้ชัดเจนกว่าเดิมมากและ
จานดาวเทียมมีราคาไม่สูงนัก ใกล้เคียงกับการคิดเสอาอากาศในอดีต นอกจากนี้ ยังมีอินเทอร์เน็ต
ที่สามารถรับข่าวสารได้ ปัจจุบันชาวชุมชนจึงสามารถรับรู้ข่าวสารต่าง ๆ ได้อย่างรวดเร็ว
หลายช่องทางเป็นชุมชนที่อยู่ในโลกข่าวสาร “ยุคโลกาภิวัตน์” เช่นเดียวกับหลาย ๆ ชุมชน
ในสังคมไทย

2.4 การปกครองของรัฐ

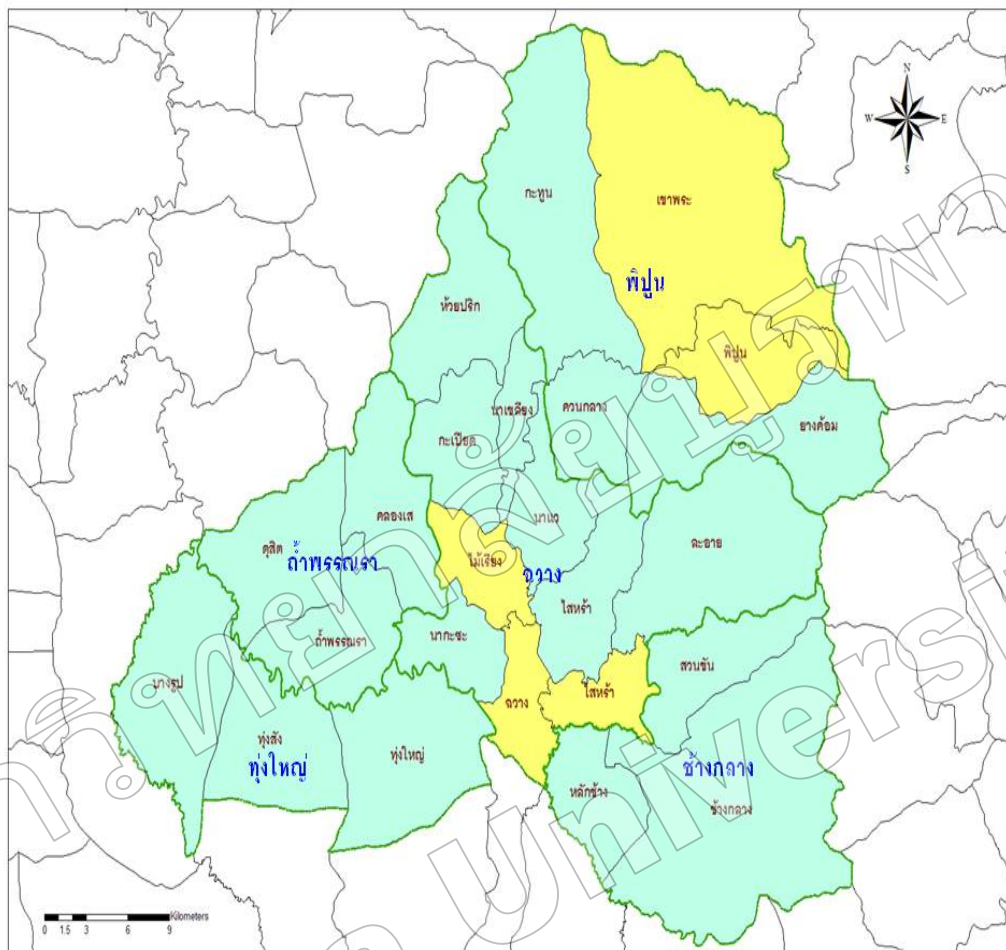
ชุมชนท้องถิ่นลุ่มน้ำตาปีตอนบนก็มีรูปแบบการปกครองของรัฐ เช่นเดียวกับชุมชนท้องถิ่น โดยส่วนใหญ่ของประเทศไทย มีความเกี่ยวข้องกับการปกครอง ทั้งส่วนกลาง ส่วนภูมิภาค และส่วนท้องถิ่น แต่ที่เกี่ยวข้องมากคือ การปกครองส่วนภูมิภาคและส่วนท้องถิ่น

การปกครองส่วนภูมิภาคนั้นเกี่ยวข้องกับการบริหารปกครองของจังหวัด นครศรีธรรมราช โดยผ่านรูปแบบอำเภอต่าง ๆ ทั้ง 5 อำเภอ ได้แก่ จวาง พิปูน ช้างกลาง ถ้าพรธรรมา และทุ่งใหญ่ (3 ตำบล) อำเภอแต่ละอำเภอก็แบ่งเป็นตำบลต่าง ๆ รวมทั้งสิ้น 23 ตำบล โดยตำบลที่มีสี่เหลี่ยม คือ ตำบลที่มีการปกครองแบบเทศบาลตำบลอยู่ด้วย

สำหรับการปกครองส่วนท้องถิ่นนั้น ในปัจจุบันมีความสำคัญต่อชุมชนเป็นอย่างมาก ในปัจจุบันมีอยู่ 2 รูปแบบคือ เทศบาล และองค์การบริหารส่วนตำบล (อ.บ.ต)

เทศบาล บริเวณชุมชนท้องถิ่นลุ่มน้ำตาปีตอนบนส่วนใหญ่เป็นพื้นที่ชนบท ซึ่งก็สอดคล้องกับสภาพภูมิศาสตร์ของพื้นที่ต้นน้ำ ซึ่งส่วนใหญ่เป็นที่สูง อย่างไรก็ตามแถบลุ่มน้ำตาปีตอนบนยังจัดว่า มีเมืองเล็ก ๆ อยู่บ้าง ตามเขตเทศบาลซึ่งมีอยู่ทั้งหมด 5 แห่ง อันเป็นเทศบาลตำบลทั้งสิ้น โดยอยู่ในเขตอำเภอพิปูน 2 แห่ง คือ เทศบาลพิปูน และ เทศบาลเขาพระ และอยู่ในเขตอำเภอจวาง 3 แห่ง คือ เทศบาลจวาง เทศบาลไม้เรียง และ เทศบาลจันดี

องค์การบริหารส่วนตำบล (อ.บ.ต.) ในปัจจุบัน อ.บ.ต. เป็นรูปแบบการปกครองส่วนท้องถิ่นที่มีความสำคัญเป็นอย่างมาก เกี่ยวข้องกับท้องถิ่นในระดับพื้นฐานในพื้นที่ชุมชนท้องถิ่นลุ่มน้ำตาปีตอนบน มีอ.บ.ต. ทั้งหมด 23 แห่งตามจำนวนตำบล โดยมีรายชื่อดังตารางต่อไปนี้



ภาพที่ 2-49 เขตการปกครองระดับตำบลในเขตชุมชนท้องถิ่นลุ่มน้ำตาปีตอนบน

ตารางที่ 2-6 องค์กรบริหารส่วนตำบลในพื้นที่ชุมชนท้องถิ่นลุ่มน้ำตาปีตอนบน

อำเภอ	ชื่อองค์กรบริหารส่วนตำบล
พิบูล	พิบูล (นอกเขตเทศบาล) กะทูน ยางค้อม ควนกลาง เขาพระ
ฉวาง	ฉวาง (นอกเขตเทศบาล) ละฮาย นาเว ไม้เรียง (นอกเขตเทศบาล) กะเปียด นากะชะ ห้วยปรัก ไสหรั นาเขลียง
ช้างกลาง	ช้างกลาง หลักช้าง สวนขัน
ถ้ำพรรณรา	ถ้ำพรรณรา คลองเส คุสิต
ทุ่งใหญ่	ทุ่งสัง ทุ่งใหญ่ บางรูป

จากตารางที่ 2-6 มีข้อสังเกตว่า มีเทศบาล 2 ตำบลที่ครอบคลุมพื้นที่ทั้งตำบล คือ เทศบาลตำบลเขาพระ อำเภอพิบูลย์ และเทศบาลตำบลจันดี อำเภอลำปาง แสดงให้เห็นว่า 2 ตำบลนี้อาจมีลักษณะเป็นเมืองมากกว่าตำบลอื่น ๆ ในชุมชนท้องถิ่นลุ่มน้ำตาปีตอนบน

นอกจากนั้น ยังมีข้อสังเกตว่า พื้นที่อำเภอช้างกลางและอำเภอพรหมราชทั้งอำเภอ รวมทั้ง 3 ตำบลของอำเภอทุ่งใหญ่ ยังไม่มีเขตเทศบาลเลย (อำเภอทุ่งใหญ่มี 1 เทศบาล คือ เทศบาลตำบลท่ายาง ซึ่งอยู่นอกขอบเขตงานวิจัยนี้) แสดงให้เห็นว่าพื้นที่บริเวณอำเภอทั้ง 3 นี้ยังมีลักษณะเป็นชนบทอยู่พอสมควร

2.5 ประชากร ภาษา และศาสนา

ประชากร ชุมชนท้องถิ่นลุ่มน้ำตาปีตอนบน มีจำนวนประชากร และความหนาแน่นของประชากร โดยแบ่งตามอำเภอได้ดังตารางซึ่งจะเห็นได้ว่า ความหนาแน่นของประชากร เท่ากับ 108.1 คนต่อ 1 ตร.กม. จัดว่าน้อยกว่าความหนาแน่นเฉลี่ยของประเทศไทย ซึ่งเท่ากับ 132.1 คนต่อ 1 ตร.กม. อยู่มากทีเดียว ความหนาแน่นของประชากรที่ต่ำนี้ สะท้อนสภาพพื้นที่ในแถบนี้ ที่ยังเป็นลักษณะชนบทอยู่มาก

ตารางที่ 2-7 ประชากรและความหนาแน่นในชุมชนท้องถิ่นลุ่มน้ำตาปีตอนบน แบ่งตามอำเภอ (ข้อมูลปี พ.ศ. 2552)

อำเภอ	พื้นที่ (ตร.กม.)	จำนวนประชากร (คน)	ความหนาแน่น (คน/ตร.กม.)
พิบูลย์	363.8	28,630	78.69
ลำปาง	528.2	66,286	125.49
ช้างกลาง	232.5	29,914	128.66
อำเภอพรหมราช	169.1	18,270	108.04
ทุ่งใหญ่ (3ตำบล)	186.01	16,892	90.81
รวม	1479.61	159,992	108.13

เชื้อชาติ ประชากรในพื้นที่ชุมชนท้องถิ่นลุ่มน้ำตาปีตอนบนในปัจจุบัน จัดว่าเป็นชาวไทยทั้งสิ้น แต่มีความหลากหลายทางเชื้อชาติ เนื่องจากชาวไทยในบริเวณนี้ ได้ผ่านการผสมผสานทางเชื้อชาติมาตั้งแต่อดีตสืบเนื่องจนถึงปัจจุบัน เพราะภาคใต้เป็นภาคที่มีการติดต่อค้าขายระหว่างประเทศเป็นอย่างมาก ทำให้มีชาวต่างประเทศจากอาณาจักรต่าง ๆ เช่น ชาวอินเดีย ชาวเปอร์เซีย ชาวมลายู ชาวจีน ชาวชวา ชาวขอม มาตั้งถิ่นฐานจนผสมกลมกลืนกลายเป็นชาวไทย

ในรุ่นต่อ ๆ มาชาวไทยในภาคใต้รวมถึงบริเวณลุ่มแม่น้ำตาปีตอนบน จึงมีลักษณะทางเชื้อชาติและรูปลักษณะที่ผสมผสานกับชาวต่างชาติอยู่มาก ต่างกับชาวไทยในภาคอื่น ๆ สำหรับในปัจจุบันนี้อาจจะพอแบ่งแยกเชื้อชาติของประชากรในบริเวณลุ่มแม่น้ำตาปีตอนบนกว้าง ๆ ได้เป็นชาวไทยพุทธ ซึ่งเป็นเชื้อชาติหลัก และชาวไทยจีน

ภาษา ภาษาที่ใช้ในชีวิตประจำวันของชาวมุขชนท้องถิ่นลุ่มน้ำตาปีตอนบน เป็นภาษาไทยสำเนียงท้องถิ่น แบบสำเนียงใต้เมืองนครศรีธรรมราช โดยใช้ร่วมกันทั้งคนเชื้อสายจีน และไทย นอกจากนั้นคนจีนอาจมีการสื่อสารด้วยภาษาจีนระหว่างคนจีนด้วยกันอยู่บ้าง โดยเฉพาะในตลาดจันดี

ศาสนา ศาสนาหลักของชาวมุขชนท้องถิ่นลุ่มน้ำตาปีตอนบน คือ ศาสนาพุทธ โดยจังหวัดนครศรีธรรมราชนั้น จัดได้ว่าเป็นศูนย์กลางของพุทธศาสนา มาตั้งแต่ก่อนยุคสุโขทัย ประชากรในบริเวณลุ่มน้ำตาปีตอนบนแทบทั้งหมดนับถือศาสนาพุทธ โดยมีผู้นับถือคริสต์ รองลงมาในจำนวนไม่มากนักแต่สามารถจัดเป็นชุมชนทางศาสนาได้ เนื่องจากมีโบสถ์ไว้ประกอบพิธีทางศาสนา ส่วนผู้นับถือศาสนาอิสลามอยู่บ้าง แต่มีจำนวนที่น้อยมากและยังไม่มีมัสยิดไว้ประกอบพิธีทางศาสนา

2.6 วิถีเศรษฐกิจ

ในภาพรวมชาวมุขชนท้องถิ่นลุ่มน้ำตาปีตอนบนมีหลายอาชีพทั้งในภาคเกษตรกรรม อุตสาหกรรม ค้าขาย รับจ้าง บริการ รับราชการ ฯลฯ แต่ที่มากที่สุดคือ ภาคเกษตรกรรม และที่มากที่สุดคือ ทำสวนยางพารา รองลงมาคือ รับจ้าง ซึ่งส่วนใหญ่เป็นการรับจ้างกรีดยางพารา รองลงมาคือค้าขาย ซึ่งส่วนใหญ่เป็นอาชีพเชื้อสายจีนในตลาด ส่วนอาชีพทำนา มีเหลืออยู่น้อยมากในปัจจุบัน ดังนั้น พลังขับเคลื่อนทางเศรษฐกิจหลักของชาวมุขชนท้องถิ่นลุ่มน้ำตาปีตอนบนในปัจจุบัน คือ เศรษฐกิจยางพารา นั่นเอง อาชีพอื่น ๆ จึงขับเคลื่อนหรือเกี่ยวข้องสัมพันธ์กับเศรษฐกิจยางพาราดังกล่าว พ่อค้าจะค้าขายได้มากน้อย ขึ้นอยู่กับชาวบ้านมีรายได้จากยางพาราเท่าไร งานรับจ้างและบริการก็เช่นเดียวกัน แหล่งเงินทุน ธนาคารต่าง ๆ จะทำกิจการได้กำไร มากน้อยก็ขึ้นกับยางพาราเช่นกัน ที่ดินจ่านองอยู่ในธนาคารส่วนใหญ่ก็เป็นที่ดินสวนยางพารา ข้าราชการทุกหน่วยงานแม้จะกินเงินเดือนจากภาษีแต่ก็ต้องสัมพันธ์กับชาวบ้านที่อยู่ในวิถีเศรษฐกิจยางพารา หลวงพ่อ งานวัด งานประเพณี ต้องปรับตัวให้สอดคล้องกับชาวบ้านในวิถีดังกล่าว วิถีเศรษฐกิจยางพารา จึงมีความเกี่ยวข้องสัมพันธ์ไปกับทุกภาคส่วนในชุมชน