

### บทที่ 3

## วิธีดำเนินการศึกษา

### รูปแบบการศึกษา

การศึกษา เรื่องปัจจัยส่วนบุคคล คริวเรือน และความเชื่อด้านสุขภาพที่สัมพันธ์กับการกำจัดลูกน้ำยุงลายในการป้องกันควบคุมโรคไข้เลือดออกของประชาชน จังหวัดขอนแก่น ครั้งนี้ เป็นการศึกษาเชิงบรรยาย (descriptive research) โดยการศึกษา ณ จุดเวลา (cross-sectional study) เก็บข้อมูลด้วยวิธีการสัมภาษณ์ ด้วยแบบสัมภาษณ์ ที่ผู้ศึกษาสร้างขึ้น

### ประชากร และกลุ่มตัวอย่าง

1. ประชากร ประชากรที่ใช้ในการศึกษาคครั้งนี้ ได้แก่ ประชาชนตัวแทนครัวเรือนที่อยู่ในจังหวัดขอนแก่น โดยมีเกณฑ์คัดเลือกเข้าและคัดเลือกออก ดังนี้

1.1 เกณฑ์ที่คัดเลือกเข้าเป็นประชากร

1.1.1 เป็นตัวแทนหลังคาเรือน

1.1.2 มีอายุตั้งแต่ 20 – 76 ปี

1.2 คุณสมบัติของผู้ตอบแบบสัมภาษณ์

1.2.1 เป็นแกนนำสุขภาพประจำครอบครัว ผู้นำชุมชนหรือหัวหน้าครอบครัว

1.2.2 ยินดีให้ข้อมูล

2. กลุ่มตัวอย่าง ในการศึกษาคครั้งนี้ ได้กำหนดขนาดตัวอย่างจากคุณสมบัติประชากรเป้าหมายตามจำนวนหลังคาเรือน 385,977 หลังคาเรือน (สำนักงานสาธารณสุขจังหวัดขอนแก่น, 2553) ซึ่งคำนวณขนาดตัวอย่างน้อยสุดด้วยสูตร บุญธรรม กิจปริดาบริสุทธ์(2551, หน้า 115) ที่มีความคลาดเคลื่อนจากการสุ่มตัวอย่าง ร้อยละ 7 ดังนี้

$$n = \frac{N}{1 + N(d)^2}$$

เมื่อ  $n$  = ขนาดของตัวอย่าง  $d$  = ความคลาดเคลื่อน

$N$  = จำนวนสมาชิกประชาชนเป้าหมาย 385,977 หลังคาเรือน

$$\text{แทนค่าตามสูตร } n = \frac{385,977}{1 + 385,977(0.07)(0.07)} = 203.97$$

ดังนั้น การศึกษาคครั้งนี้ ใช้ประชาชนตัวแทนครัวเรือนในจังหวัดขอนแก่นจำนวน 210

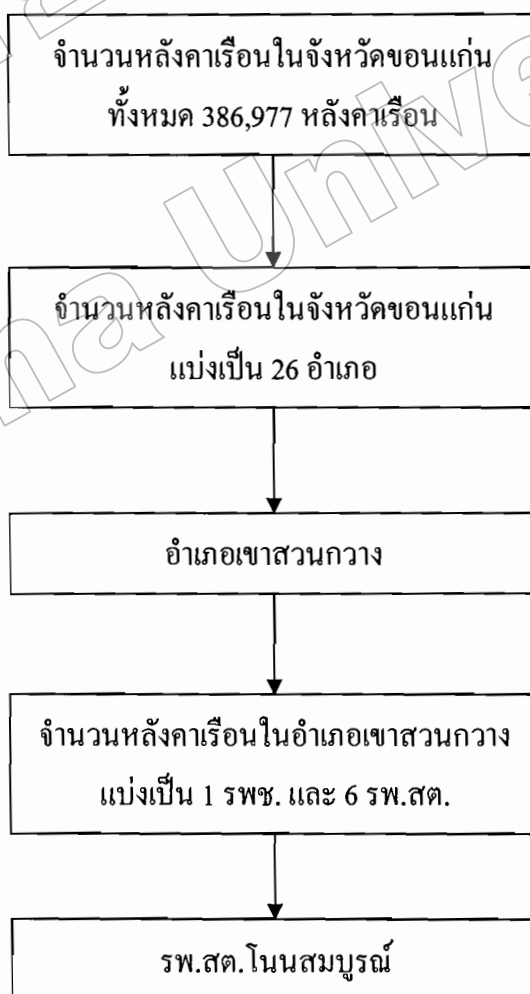
3. การสุ่มตัวอย่าง ใช้การสุ่มตัวอย่างแบบหลายขั้นตอน (multi stage sampling) โดยมีขั้นตอนการสุ่มตัวอย่างดังนี้

3.1 แบ่งประชากรทั้งหมดในจังหวัดทั้ง 26 อำเภอเป็นหลังคาเรือน

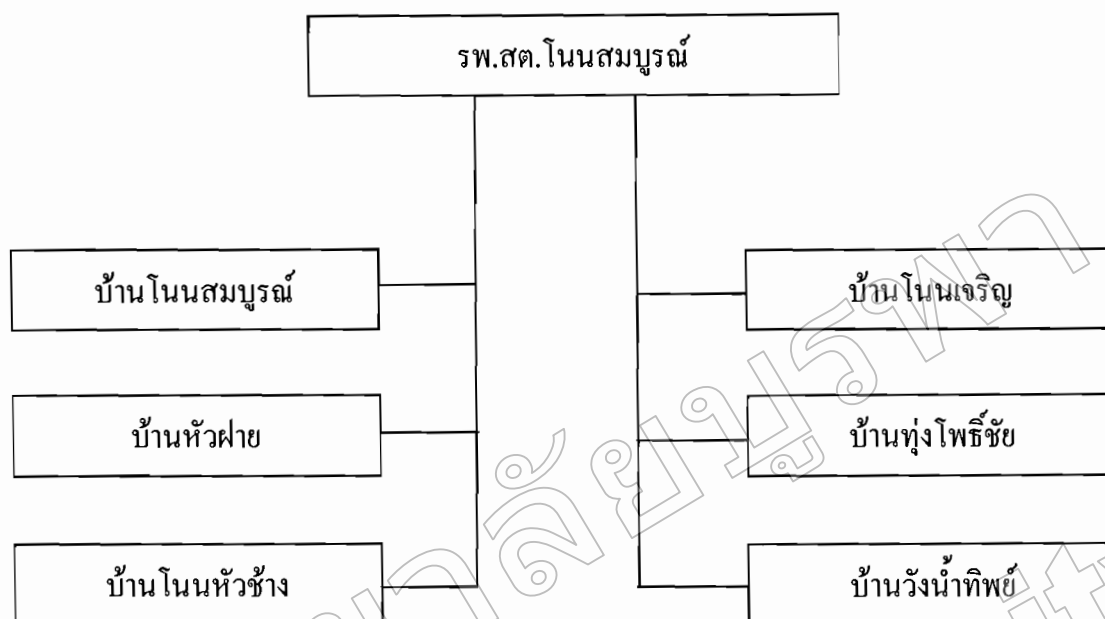
3.2 แบ่งหลังคาเรือนทั้งหมดเป็นเขตการปกครอง ตามการสุ่มตัวอย่างแบบกลุ่ม (cluster sampling) ได้ 26 อำเภอ สุ่มได้มาหนึ่งอำเภอ คืออำเภอเขาสวนกวาง

3.3 แบ่งหลังคาเรือนในอำเภอเขาสวนกวาง เป็นเขตรับผิดชอบตามลักษณะของโรงพยาบาล ตามการสุ่มตัวอย่างแบบแบบชั้นภูมิ (stratified sampling) เป็นโรงพยาบาลชุมชน 1 แห่ง และโรงพยาบาลส่งเสริมสุขภาพตำบล 6 แห่ง สุ่มได้มาหนึ่งโรงพยาบาล คือโรงพยาบาลส่งเสริมสุขภาพตำบล โนนสมบูรณ์

3.4 แบ่งหลังคาเรือนทั้งหมด ตามเขตรับผิดชอบของโรงพยาบาลส่งเสริมสุขภาพตำบล โนนสมบูรณ์ ตามการสุ่มตัวอย่างแบบกลุ่ม (cluster sampling) เป็น 6 หมู่บ้าน ดังนี้



ภาพที่ 8 การสุ่มตัวอย่างแบบหลายขั้น (multi-stage sampling)



ภาพที่ 9 การสุ่มตัวอย่างแบบหลายขั้น (multi-stage sampling)

### 3.5 ทำการสุ่มตัวอย่างแบบระบบดังนี้

ตารางที่ 1 การสุ่มตัวอย่างแบบระบบ

ชื่อหมู่บ้าน	จำนวนหลังคาเรือนในหมู่บ้าน	จำนวนหลังคาเรือนที่สุ่มได้
บ้าน โนนสมบูรณ์ ม.2	186	47
บ้าน โนนเจริญ ม.4	212	53
บ้านหัวฝาย ม.5	103	26
บ้านทุ่งโพธิ์ชัย ม.7	102	26
บ้านโนนหัวช้าง ม.8	104	26
บ้านวังน้ำทิพย์ ม.10	126	32
รวม	833	210

แต่ละหมู่บ้านใช้วิธีการสุ่มตัวอย่างแบบเป็นระบบ อัตรา 1 : 4 โดยการสุ่มหาตำแหน่งเริ่มของหลังคาเรือน โดยทำการสุ่มหมายเลข (เรียงตามบ้านเลขที่) ระหว่าง 1 ถึง 4 ขึ้นมาหนึ่งหมายเลข หมายเลขนั้นกำหนดให้เป็นหลังคาเรือนเริ่มต้น

## เครื่องมือเก็บรวบรวมข้อมูล

1. ชนิด และลักษณะเครื่องมือ การศึกษาครั้งนี้ใช้แบบสัมภาษณ์ เป็นเครื่องมือเก็บรวบรวมข้อมูล ซึ่งผู้ศึกษาสร้างขึ้นเอง มีลักษณะคำถามเป็นแบบปิด และเปิด ประกอบด้วย 3 ส่วน ดังนี้

ส่วนที่ 1 ปัจจัยส่วนบุคคล ได้แก่ เพศ อายุ การศึกษา บทบาทในครัวเรือนหรือชุมชน จำนวน 4 ข้อ

ส่วนที่ 2 ปัจจัยครัวเรือน ได้แก่ ลักษณะของครัวเรือน อาชีพของครัวเรือน ลักษณะที่ตั้งบ้านเรือน บริเวณที่ตั้งบ้านเรือน การมีภาชนะน้ำขัง และการกำจัดลูกน้ำยุงลาย จำนวน 5 ข้อ

ส่วนที่ 3 ความเชื่อด้านสุขภาพ ได้แก่ การรับรู้โอกาสเสี่ยงต่อการเป็นโรค การรับรู้ความรุนแรงของโรค การรับรู้ประโยชน์ และอุปสรรคในการกำจัดลูกน้ำยุงลาย จำนวน 25 ข้อ

2. การสร้างเครื่องมือแบบสัมภาษณ์ ศึกษาหลักเกณฑ์ ทบทวนวรรณกรรมจากตำรา เอกสาร และงานศึกษาที่เกี่ยวข้องรวมทั้งขอคำแนะนำจากอาจารย์ที่ปรึกษา สืบค้น สํารวจ เพื่อเก็บข้อมูลเบื้องต้นของกลุ่มตัวอย่างเพื่อนำมาเป็นการสร้างแบบสัมภาษณ์ สร้างแบบสัมภาษณ์ และข้อคำถาม คำตอบ ให้สอดคล้องกับเนื้อหาที่จะสัมภาษณ์ตามวัตถุประสงค์ และนิยามศัพท์จนครบถ้วนตามเนื้อหาตามต้องการ

### 3. การตรวจสอบความตรง

3.1 การหาความตรงของเนื้อหา (content validity) ของเครื่องมือ ผู้ศึกษานำแบบสัมภาษณ์ให้ที่ปรึกษาร่วมตรวจสอบ แล้วให้ผู้ทรงวุฒิจำนวน 3 ท่านตรวจสอบ (ตามรายชื่อในภาคผนวก) ที่มีความรู้ ประสบการณ์ และความเชี่ยวชาญ และให้ข้อเสนอแนะเพื่อพิจารณา ความถูกต้อง ความครอบคลุมของเนื้อหา แล้วปรับปรุงแก้ไข ก่อนนำไปทดสอบหาความเที่ยงของแบบสัมภาษณ์ และนำไปใช้จริง

3.2 แบบสัมภาษณ์ความเชื่อด้านสุขภาพเกี่ยวกับการกำจัดลูกน้ำยุงลายในการป้องกันควบคุมโรคไข้เลือดออก เป็นแบบลิเคอร์ท 5 คำตอบ ได้แก่ เห็นด้วยอย่างยิ่ง, เห็นด้วย, ไม่แน่ใจ, ไม่เห็นด้วย และไม่เห็นด้วยอย่างยิ่ง ลักษณะความหมายแต่ละคำตอบอธิบาย ดังนี้

- |                      |  |
|----------------------|--|
| เห็นด้วยอย่างยิ่ง    | หมายถึง ตรงกับความรูสึกหรือความคิดเห็นอย่างมาก     |
| เห็นด้วย             | หมายถึง ตรงกับความรูสึกหรือความคิดเห็นค่อนข้างมาก  |
| ไม่แน่ใจ             | หมายถึง ตัดสินใจไม่ได้ว่าเห็นด้วยหรือไม่เห็นด้วย   |
| ไม่เห็นด้วย          | หมายถึง ไม่ตรงกับความรู้สึกหรือความคิดเห็น         |
| ไม่เห็นด้วยอย่างยิ่ง | หมายถึง ไม่ตรงกับความรู้สึกหรือความคิดเห็นอย่างมาก |

มีเกณฑ์การให้คะแนนดังนี้

เห็นด้วยอย่างยิ่ง	ให้	5 คะแนน
เห็นด้วย	ให้	4 คะแนน
ไม่แน่ใจ	ให้	3 คะแนน
ไม่เห็นด้วย	ให้	2 คะแนน
ไม่เห็นด้วยอย่างยิ่ง	ให้	1 คะแนน

โดยกำหนดเกณฑ์ในการแปลความหมายของคะแนน 3 ระดับ (บุญธรรม กิจปริดาภิสุทธิ, 2551, หน้า 115) ดังนี้

คะแนนเฉลี่ย

มากกว่าร้อยละ 80 – 100 ของคะแนนเต็ม	มีระดับความเชื่อด้านสุขภาพดี
ร้อยละ 70 -79 ของคะแนนเต็ม	มีระดับความเชื่อด้านสุขภาพปานกลาง
ต่ำกว่าร้อยละ 70 ของคะแนนเต็ม	มีระดับความเชื่อด้านสุขภาพไม่ค่อยดี

3.3 การหาความเที่ยงของเครื่องมือ (reliability) เมื่อตรวจสอบความตรงด้านเนื้อหาของแบบสัมภาษณ์ แล้วนำไปทดลองใช้ (try out) กับประชากรที่เป็นตัวแทนครัวเรือนในตำบลโพธิ์ศรีสำราญ อำเภอโนนสะอาด จังหวัดอุดรธานีที่มีอายุระหว่าง 20 – 76 ปี จำนวน 30 คน แล้วทำการวิเคราะห์เพื่อตรวจคุณภาพของข้อคำถามดังนี้

แบบสัมภาษณ์ส่วนที่ 3 ความเชื่อด้านสุขภาพเกี่ยวกับโรคไข้เลือดออก และการกำจัดลูกน้ำยุงลายในการป้องกันควบคุมโรคไข้เลือดออก นำไปวิเคราะห์หาค่าความเที่ยงโดยใช้สัมประสิทธิ์แอลฟา (alpha coefficient) ของครอนบาค (cronbach) โดยใช้โปรแกรมสำเร็จรูปและได้ค่าความเที่ยงของแบบสัมภาษณ์ชุดนี้เท่ากับ 0.90

### การเก็บรวบรวมข้อมูล

เก็บข้อมูลโดยประสานความร่วมมือจากโรงพยาบาลส่งเสริมสุขภาพตำบลโนนสมบูรณ์ที่เป็นกลุ่มตัวอย่างจากการสุ่มตัวอย่าง ก่อนลงมือเก็บข้อมูลมีการอธิบายรายละเอียดของแบบสัมภาษณ์ จนเป็นที่เข้าใจดีแล้ว จึงลงมือเก็บข้อมูลจริงโดยใช้แบบสัมภาษณ์ที่สร้างขึ้น และเก็บรวบรวมข้อมูลจากการสัมภาษณ์ ตามจำนวนกลุ่มตัวอย่างตามหมู่บ้านต่าง ๆ ระหว่างวันที่ 1 กันยายน 2554 ถึง 31 ตุลาคม 2554 วิธีการจัดเก็บข้อมูล มีขั้นตอนต่อไปนี้

1. ผู้ศึกษานำหนังสือแนะนำตัวจากมหาวิทยาลัยบูรพา จังหวัดชลบุรี ไปติดต่อขออนุญาตและขอความอนุเคราะห์จากสำนักงานสาธารณสุขอำเภอเขาสวนกวาง ที่เป็นกลุ่มตัวอย่าง เพื่อขออนุญาตเข้าศึกษาในพื้นที่

2. ทำหนังสือชี้แจงวัตถุประสงค์ และขอความอนุเคราะห์ต่อผู้อำนวยการ โรงพยาบาล ส่งเสริมสุขภาพตำบล โนนสมบูรณ์

3. ชี้แจงขั้นตอนการศึกษาต่อคณะเจ้าหน้าที่โรงพยาบาลส่งเสริมสุขภาพตำบล โนนสมบูรณ์

4. จัดทำเครื่องมือ ทดลองใช้เครื่องมือเก็บรวบรวมข้อมูล ทดสอบความตรง และความเที่ยงของเครื่องมือ กำหนดขั้นตอนการใช้เครื่องมือ คัดเลือกกลุ่มตัวอย่าง จัดเตรียมสิ่งสนับสนุน

5. ประสานงานกับเจ้าหน้าที่ที่เป็นผู้ประสานงานใน โรงพยาบาลส่งเสริมสุขภาพตำบล โนนสมบูรณ์

6. ลงพื้นที่เพื่อสัมภาษณ์กลุ่มตัวอย่างในแต่ละหมู่บ้าน และเก็บรวบรวมแบบสัมภาษณ์

7. นำแบบสัมภาษณ์ที่ได้มาตรวจสอบจำนวน ความสมบูรณ์ ความถูกต้อง และครบถ้วน ของข้อมูลมาลงรหัส และนำไปวิเคราะห์ทางสถิติต่อไป

#### การวิเคราะห์ข้อมูล

เมื่อเก็บรวบรวมข้อมูลมาแล้วผู้ศึกษาดูตรวจสอบความถูกต้อง ครบถ้วน สมบูรณ์ ของทุกข้อคำถาม คำตอบในแบบสัมภาษณ์ทุกชุด เมื่อได้แบบสัมภาษณ์ที่ถูกต้อง ครบถ้วน สมบูรณ์ครบตามจำนวนที่ต้องการ นำไปวิเคราะห์ดังนี้

1. ทำคู่มือลงรหัส และลงรหัสข้อมูลตามคู่มือลงรหัสที่จัดทำไว้แล้วในแบบสัมภาษณ์ พิมพ์ข้อมูลลงในคอมพิวเตอร์เพื่อเตรียมข้อมูลใช้ประมวลผล

2. ปัจจัยส่วนบุคคล ครว้เรือน และความเชื่อด้านสุขภาพที่สัมพันธ์กับการกำจัดลูกน้ำ ยุงลายในการป้องกันควบคุมโรค ไข้เลือดออก วิเคราะห์รายชื่อด้วยการทำแจกแจงความถี่ของคำตอบ เพื่อหาจำนวนผู้ตอบในแต่ละตัวเลือก โดยนำมาให้คะแนน วิเคราะห์โดยแจกแจงความถี่ หาจำนวน ค่าร้อยละ หาค่าเฉลี่ย และส่วนเบี่ยงเบนมาตรฐาน ดังนี้

ปัจจัยส่วนบุคคล ครว้เรือน และความเชื่อด้านสุขภาพที่สัมพันธ์กับการกำจัดลูกน้ำ ยุงลายในการป้องกันควบคุมโรค ไข้เลือดออกของหลังคาเรือน โดยมีปัจจัยส่วนบุคคล ได้แก่ เพศ อายุ การศึกษา บทบาทในครอบครัวหรือชุมชน ปัจจัยครว้เรือน ได้แก่ ลักษณะของครว้เรือน อาชีพของครว้เรือน ลักษณะที่ตั้งบ้านเรือน บริเวณที่ตั้งบ้านเรือน ความเชื่อด้านสุขภาพ ได้แก่ การรับรู้โอกาสเสี่ยงต่อการเป็นโรค การรับรู้ความรุนแรงของโรค การรับรู้ประโยชน์ และอุปสรรคในการกำจัดลูกน้ำ ยุงลาย ในการวิเคราะห์ความสัมพันธ์ด้วยการวิเคราะห์ 2 ตัวแปร (chi-square test)

การแปลผลการกำจัดลูกน้ำ ยุงลาย และการกำจัดแหล่งเพาะพันธุ์ในครว้เรือน ประกอบด้วย การขจัดล้างเปลี่ยนถ่ายทุก 7 วัน การปิดฝา ปิดด้วยผ้าหรือมุ้งเขียว การปล่อยปลากิน

ลูกน้ำ การใส่ทรายกำจัดลูกน้ำ การหยอดเกลือ การใส่น้ำส้มสายชู การเผา ถม กลบ ฝังทำลาย การเก็บภาชนะไว้ในที่ร่ม นำมาหาค่าเฉลี่ยช่วงคะแนน และจัดระดับการกำจัดลูกน้ำยุงลาย 3 ระดับ คือ มาก (ทำทุกสัปดาห์) ปานกลาง (ทำเว้นสัปดาห์) น้อย (ทำบ้างหรือทำนาน ๆ ครั้ง) ดังนี้

ช่วงคะแนน 24 ขึ้นไป	หมายถึง	การกำจัดลูกน้ำยุงลายในระดับมาก
ช่วงคะแนน 12-13	หมายถึง	การกำจัดลูกน้ำยุงลายในระดับปานกลาง
ช่วงคะแนนน้อยกว่า 12	หมายถึง	การกำจัดลูกน้ำยุงลายในระดับน้อย

### การพิทักษ์สิทธิตัวอย่าง

ในการศึกษานี้ ผู้ศึกษาได้คุ้มครอง และพิทักษ์สิทธิของกลุ่มตัวอย่าง โดยให้ข้อมูลเกี่ยวกับการศึกษาให้แก่กลุ่มตัวอย่าง อธิบายวัตถุประสงค์ และความสำคัญของการศึกษา การเก็บรวบรวมข้อมูล การขออนุญาตในการตอบคำถาม การปกปิด และรักษาความลับของผู้ให้สัมภาษณ์ การวิเคราะห์ และการนำเสนอผลการวิจัย ผู้เข้าร่วมเป็นตัวอย่างการศึกษาจะได้รับข้อมูลถึงสิทธิต่าง ๆ ดังนี้ คือ สิทธิในการถอนตัวจากการศึกษา ข้อมูลต่าง ๆ ผู้ศึกษาจะเก็บเป็นความลับ ในการเผยแพร่ผลการศึกษา จะนำเสนอเป็นทางวิชาการ และไม่มีการเปิดเผยชื่อของผู้เข้าร่วมเป็นตัวอย่าง การศึกษาโดยเด็ดขาด