

บทที่ 4

ผลการศึกษา

การศึกษาเรื่อง การพัฒนาแนวทางการพัฒนาการท่องเที่ยวเพื่อให้เป็นเมืองท่องเที่ยวชายแดนจังหวัดสระบุรีนเขต ได้ดำเนินการเก็บและรวบรวมข้อมูล โดยการลงพื้นที่จังหวัดสระบุรีนเขต และนำข้อมูลมาประกอบกันเพื่อศึกษา วิเคราะห์ ให้ครอบคลุมประเด็นที่ต้องการศึกษา คือ สภาพแนวโน้ม โอกาส ปัญหาและอุปสรรคในการพัฒนาการท่องเที่ยวชายแดนของจังหวัดสระบุรีนเขต ศึกษาแนวทางการพัฒนาการท่องเที่ยวชายแดนที่สอดคล้องกับการพัฒนาจังหวัดสระบุรีนเขตในอนาคต ศึกษาผลกระทบด้านต่าง ๆ ที่อาจจะเกิดหลังจากการเปิดใช้สะพานมิตรภาพไทย - ลาว แห่งที่ 2 (มุกดาหาร - สระบุรีนเขต) ผลการศึกษาและเก็บข้อมูลมีดังนี้

สภาพแนวโน้ม โอกาส ปัญหา และอุปสรรคการพัฒนาการท่องเที่ยวชายแดนของจังหวัดสระบุรีนเขต

1. สภาพการการท่องเที่ยวของจังหวัดสระบุรีนเขต

จังหวัดสระบุรีนเขตตั้งอยู่ภาคกลางตอนใต้ของ สปป.ลาว มีชายแดนติดต่อกับประเทศเพื่อนบ้านทางภาคตะวันตกมีพรมแดนติดกับจังหวัดมุกดาหาร ประเทศไทย ประมาณ 153 กิโลเมตร และตะวันออก มีพรมแดนติดกับประเทศเวียดนาม ประมาณ 131.8 กิโลเมตร สระบุรีนเขตเป็นจุดใจกลางของเส้นทางเชื่อมต่อตามแนวเขตเศรษฐกิจตะวันออก-ตะวันตก (East-West Economic Corridors) โดยมีสะพานมิตรภาพไทย-ลาว ข้ามแม่น้ำโขงแห่งที่ 2 และเส้นทางหมายเลข 09 เชื่อมความสัมพันธ์และเศรษฐกิจระหว่างประเทศในกลุ่มประเทศอนุภาคพื้นลุ่มน้ำโขงให้แน่นแฟ้นยิ่งขึ้น ซึ่งจังหวัดสระบุรีนเขต ตั้งอยู่ห่างจากนครหลวงเวียงจันทน์ ระยะทางประมาณ 480 กิโลเมตร มีพื้นที่ 21,774 ตารางกิโลเมตร สภาพภูมิประเทศเป็นที่ราบสูงอุดมสมบูรณ์ไปด้วยแหล่งท่องเที่ยวทางด้านวัฒนธรรม ทรัพยากรธรรมชาติ และประวัติศาสตร์ที่โดดเด่นรอการพัฒนา ได้แก่

1. การเป็นเมืองท่องเที่ยว ตามโครงการพัฒนาเส้นทางเชื่อมโยงเศรษฐกิจตามแนวตะวันตก-ตะวันออก (East West Economic Corridors: EWEC)
2. มีแหล่งท่องเที่ยวทางธรรมชาติที่อุดมสมบูรณ์
3. มีชนบธรรมเนียมประเพณีวัฒนธรรมอันงดงาม และโดดเด่นด้วยวัฒนธรรมพื้นเมือง 8 ชนเผ่า ควรค่าแก่การอนุรักษ์และพัฒนาให้เกิดประโยชน์ทางเศรษฐกิจและสังคมอัน ได้แก่ ชาวลาว ผู้ไทย กะต่า ม้งกอง ตี๋ ช่วย ปะโกะ และตะโอย

ดังนั้นในการศึกษาแนวทางการพัฒนาการท่องเที่ยวของจังหวัดสระหวั้นนะเขตเพื่อให้เป็นเมืองท่องเที่ยวชายแดน จึงต้องมีการศึกษาวิเคราะห์สภาพด้านต่าง ๆ เพื่อให้แนวทางการพัฒนา มีความเป็นไปได้มากที่สุด ซึ่งผู้วิจัยได้ศึกษาพบโครงสร้างทางเศรษฐกิจและสภาพของทรัพยากร การท่องเที่ยว ทั้งประเภทแหล่งท่องเที่ยวและเทศกาล มหกรรมประเพณีวิถีชีวิตอีกมากที่มีแนวโน้มว่าหากได้รับการส่งเสริมและบริหารจัดการเชิงอนุรักษ์ก็จะช่วยสร้างรายได้และดึงดูดนักท่องเที่ยว ให้มาท่องเที่ยวเมืองชายแดนแห่งนี้ ดังต่อไปนี้

1.1 โครงสร้างทางเศรษฐกิจ

ด้านการเกษตรกรรม

พื้นที่ส่วนใหญ่ของจังหวัดสระหวั้นนะเขตถือครองทำการเกษตร มีการปลูกพืชเศรษฐกิจ ที่สำคัญ ได้แก่ ข้าว อ้อย มันสำปะหลัง ยาง ฝรั่ง พารา ถั่วลิสง ผลไม้ พืชผักต่าง ๆ

ด้านการพาณิชย์กรรม

ในเขตเศรษฐกิจพิเศษสระหวั้น-เซ โน และเขตการค้าชายแดน-ด่านสากลแดนสระหวั้น ตามแนวเศรษฐกิจตะวันออก-ตะวันตก มีจำนวนบริษัท 25 แห่ง จำนวนเงินลงทุน 106,687 ล้านดอลลาร์สหรัฐ ส่วนเขตการค้าชายแดนจังหวัดได้ลงทุนพัฒนาพื้นฐาน โครงสร้างมีมูลค่า 75,657 ล้านบาท และมีบริษัทของต่างประเทศ จำนวน 11 แห่ง มีมูลค่าการลงทุน 23,973 ล้านดอลลาร์สหรัฐ

ศูนย์กลางการค้าและการตลาดที่สำคัญ คือ เมืองโกสอนพมวิหาร เป็นศูนย์กลางการคมนาคม การค้าและการตลาด เป็นศูนย์กลางผลผลิตทางการเกษตรที่สำคัญของจังหวัด นอกนี้ยังเป็นตลาดสินค้าอุปโภคบริโภคที่สำคัญของอำเภอต่าง ๆ ของจังหวัด ตลาดที่สำคัญคือ ตลาดสระหวั้นไซ

ด้านการอุตสาหกรรม

โครงสร้างการผลิตด้านการอุตสาหกรรมของจังหวัดสระหวั้นนะเขต มีโรงงานขนาดกลางและย่อมหลายแห่งเกิดขึ้น มีโรงงานซีเมนต์ เหล็กเส้น และรูปประพันธ์ ปูชีวภาพ น้ำตาล ทัวทั้งจังหวัดมีหัวหน้าหน่วยการผลิตอุตสาหกรรม 2,773 แห่ง

โครงสร้างเศรษฐกิจเหล่านี้ แสดงให้เห็นถึงแนวโน้มการเติบโตทางสังคมของจังหวัดสระหวั้นนะเขต ว่าโอกาสที่จะพัฒนาให้เป็นเมืองเศรษฐกิจ การลงทุนและท่องเที่ยว

1.2 ทรัพยากรการท่องเที่ยวทางธรรมชาติ

จังหวัดสระหวั้นนะเขตตั้งอยู่ริมฝั่งแม่น้ำโขง มีสภาพพื้นที่ที่มีภูมิทัศน์ที่สวยงามมีป่าไม้พันธุ์ไม้หายาก เกาะแก่งและภูเขาที่สวยงาม มีจุดเด่นเฉพาะตัวเป็นบ่อเกิดของต้นน้ำลำธารหลายสาย ที่สำคัญที่หล่อเลี้ยงประชากรในจังหวัดเป็นอย่างดีมีพืชเศรษฐกิจที่สำคัญ และพืชล้มลุกอื่น ๆ มีพื้นที่ป่าสงวนปกคลุมด้วยต้นไม้ สภาพดินเป็นดินรุ่มชื้น ก่อให้เกิดอาหารทางธรรมชาติแก่คน สัตว์ ทำให้ฝนตกต้องตามฤดูกาล อำนวยประโยชน์คือชีวิตความเป็นอยู่ของประชาชนในจังหวัด

ป่าสงวนแห่งชาติดงภูเวียง มีเนื้อที่ 197,000 เฮกตาร์ อุคมสมบูรณ์ไปด้วย พืชพันธุ์ สัตว์ป่าและชีวะนา ๆ พันธุ์ ปัจจุบันจัดให้มีการท่องเที่ยวชมสัตว์ป่าโดยเฉพาะเขาแดง เพื่อเป็นการ ปกป้องรักษาการท่องเที่ยวศึกษาธรรมชาติ ในขอบเขตป่าสงวนแห่งนี้มี 31 หมู่บ้าน มีการจัดให้มี การท่องเที่ยวรูปแบบ (Home Stay) ในหมู่บ้านชนเผ่า สถานที่ตั้งห่างจากเมืองพินประมาณ 5 กม.



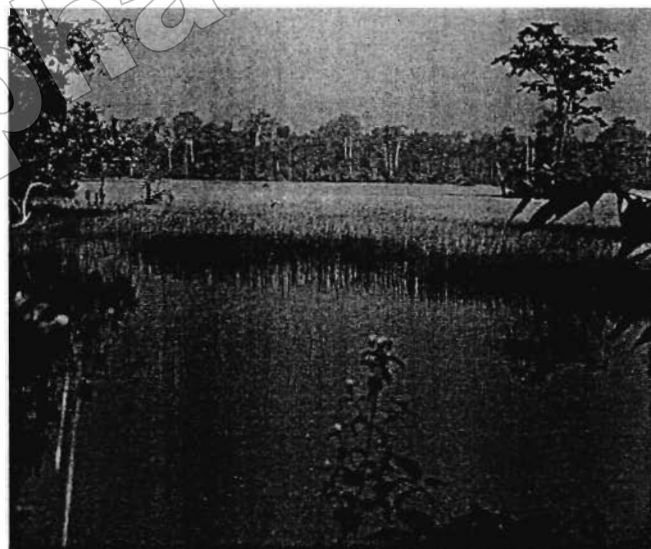
ภาพที่ 4 สัตว์ป่าและชีวะนา ๆ พันธุ์

ป่าสงวนแห่งชาติภูซำแหง รัฐบาลสวีเดนร่วมกับรัฐบาลลาวเป็นผู้จัดนำเที่ยวบริเวณนี้ เพียงรายเดียว โดยการเปิดเป็นเส้นทางท่องเที่ยวแบบผจญภัย ด้วยรูปแบบผสมผสานระหว่าง การท่องเที่ยวเชิงอนุรักษ์ เดินผจญภัยศึกษาเส้นทางธรรมชาติ และศึกษาวิถีชีวิตความเป็นอยู่ของชนเผ่า กลุ่มน้อยที่อาศัยอยู่ตลอดเส้นทาง การเดินทาง สำหรับนักเดินทางที่ชอบการผจญภัยการมาที่ป่าสงวน ภูซำแหง เรียกได้ว่าตอบสนองได้อย่างถึงรสถึงแก่น คุณอาจเริ่มต้นด้วยการเดินป่า ศึกษาเส้นทาง ธรรมชาติ ดูสัตว์ป่า กิจกรรมเดินเขา ขึ้นไปชมวิวทิวทัศน์ด้านบนที่มองเห็นแนวป่าและแนวเขา ลาดยาวทั่วบริเวณ ปิดท้ายด้วยการใช้ชีวิตแบบ โฮมสเตย์กับชาวบ้านชนกลุ่มน้อยท้องถิ่น เพื่อสัมผัส วิถีชีวิตความเป็นอยู่และเปลี่ยนวัฒนธรรม ขนบธรรมเนียมประเพณีชาวลาวดั้งเดิมและประเพณี เฉพาะกลุ่มชนท้องถิ่น ภูซำแหงเป็นป่าสงวนแห่งชาติมีเนื้อที่ 109,900 เฮกตาร์ รวมเอาเขตเมือง วิลละบูลี เมืองพะลานไซ เมืองพิน เมืองเซโปน และเมืองอาดสพอน อุคมสมบูรณ์ไปด้วย พืชพันธุ์ สัตว์ต่าง ๆ บนสันภูซำแหง มีหินแปลก ๆ หลายชนิด มีรอยเกลียนที่กลายเป็นหิน หินรูปกบ สัตว์ที่ กลายเป็นหิน มีเสาหลักเมือง อยู่สูงเหนือระดับน้ำทะเล 655 เมตร ช่วยให้นักท่องเที่ยวสามารถ มองเห็นภาพทั้งดงงาม



ภาพที่ 5 ป่าสงวนแห่งชาติภูซำแห

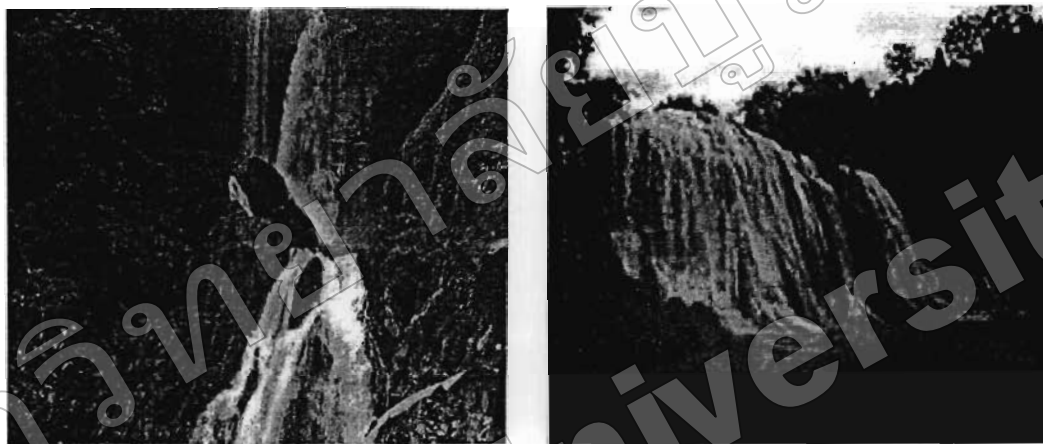
ป่าสงวนดงนาตาด (หนองลุ่ม) มีเนื้อที่ 8,300 เฮกตาร์ ห่างจากเทศบาลเมืองโกสอน-
 พมวิหาร ประมาณ 12 กิโลเมตร ตามเส้นทางหมายเลข 9 สะหวันนะเขต-เซโน เมื่อถึงกิโลเมตรที่ 12
 เลี้ยวไปตามเส้นทางเข้าไปสู่พระราชอุทยาน ห่างจากธาตุดึงสัง ประมาณ 200 เมตร ป่าสงวนแห่งนี้จัด
 ให้มีการท่องเที่ยวแบบเดินป่า หรือขี่จักรยานเที่ยวชมธรรมชาติ และท่องเที่ยวชมธรรมชาติ ศึกษา
 ป่าไม้ และสัตว์ป่า นาน ๆ ชนิดที่ยังความอุดมสมบูรณ์



ภาพที่ 6 ป่าสงวนดงนาตาด (หนองลุ่ม)

น้ำตกตาดสะแลน

น้ำตกตาดสะแลนตั้งอยู่เมืองเซโปน ระยะห่างจากตัวเมืองสะหวันนะเขตประมาณ 222 กิโลเมตร เดินทางโดยรถยนต์ตามเส้นทางหมายเลข 9 แล้วแวะซ้ายมือที่บ้านคงน้อยไปตามทางดินแดงผ่านบ้านชนเผ่าศรี ปาดงและห้วย ประมาณ 25 กิโลเมตร น้ำตกตาดแห่งนี้ล้อมรอบด้วยป่าไม้ที่อุดมสมบูรณ์ด้วยพันธุ์ไม้และต้นไม้ใหญ่ที่หายากอ้อมรอบ น้ำตกตาดแห่งนี้ ความสูงของน้ำตกประมาณ 80 เมตร

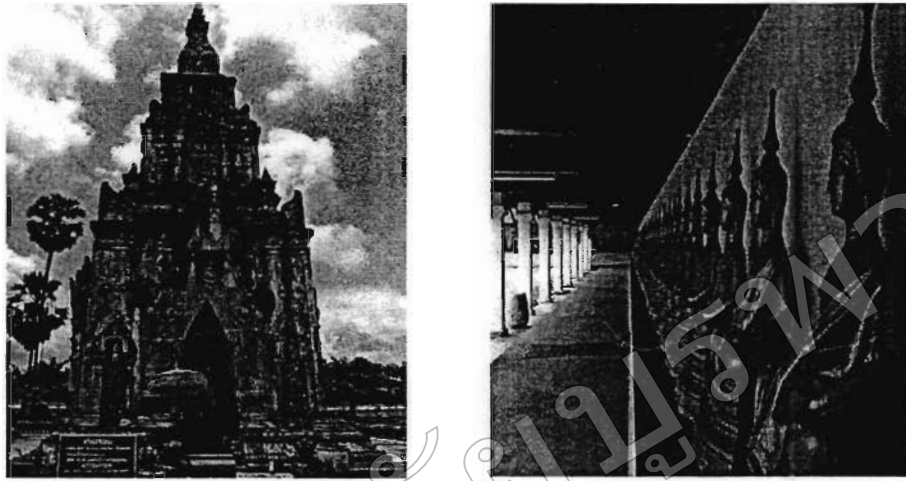


ภาพที่ 7 น้ำตกตาดสะแลน เมืองเซโปน จังหวัดสะหวันนะเขต

1.3 ทรัพยากรการท่องเที่ยวทางวัฒนธรรม

จังหวัดสะหวันนะเขตมีทรัพยากรท่องเที่ยวทางวัฒนธรรมหลายแห่ง ทั้งสถานที่สำคัญทางโบราณคดีโบราณสถาน ศาสนาสถาน ได้แก่

พระธาตุอิงฮัง ตั้งอยู่ห่างจากตัวเมืองตามทางหลวงหมายเลข 13 ประมาณ 13 กิโลเมตร เลียบถนนไปบ้าน โพนสิม พระธาตุอิงฮังเป็นพระธาตุคู่แฝดของพระธาตุพนมในประเทศไทย ทุกปี ชาวลาวจะมีงานนมัสการพระธาตุอิงฮังเป็นงานยิ่งใหญ่ เช่นเดียวกับที่ชาวไทยจัดงานประเพณี นมัสการพระธาตุพนม งานทั้งสองมีขบวนแห่เทียนและการฟ้อนรำถวายองค์พระธาตุเช่นเดียวกัน แต่งานพระธาตุอิงฮังจะจัดขึ้นช่วงเดือนธันวาคมส่วนพระธาตุพนมจะจัดขึ้นในช่วงวันเพ็ญเดือนสาม เดือนกุมภาพันธ์ของทุกปี องค์พระธาตุมีความสูง 25 เมตร ตัวประตูทางเข้าทั้ง 4 ด้าน มีภาพแกะสลักแนวความวิจิตรของฮินดูเป็นเอกลักษณ์เฉพาะตัว ภายในเป็นที่ประดิษฐานพระบรมสารีริกธาตุ ได้รับการบูรณะในสมัยอาณาจักรล้านช้างและสมัยฝรั่งเศสปกครอง ฐานเบื้องล่างองค์พระธาตุจะเป็นช่องประดิษฐานพระพุทธรูปปางต่าง ๆ ในอดีตเปิดให้เข้าไปได้เฉพาะผู้ชาย แต่ปัจจุบันปิดไม่ให้เข้าไป รอบผนังกำแพงวัดด้านในสร้างเป็นศาลาเดินวนรอบวัด มีพระปางเงินจำนวน 160 องค์ เป็นฝีมือการหล่อของพุทธศาสนิกชน 2 ชาติ คือ ช่างคนไทยกับช่างคนลาว



ภาพที่ 8 พระธาตุอิงฮัง จังหวัดสะหวันนะเขต สปป.ลาว

วัดชัยพุม ตั้งอยู่ห่างจากด่านศุลกากรสะหวันนะเขตมาทางทิศเหนือประมาณ 500 เมตร วัดชัยพุมหรือที่ชาวบ้านเรียกกันว่าวัดใหญ่ เป็นวัดเก่าแก่ที่สุดของแขวงนี้ ตั้งอยู่ริมแม่น้ำโขง สร้างขึ้นในปี พ.ศ. 2439 จุดเด่นอยู่ที่ผนังด้านนอกพระอุโบสถที่เป็นภาพปูนปั้นนูนต่ำรูปอูฐและแรคนอเดียว พื้นปูด้วยกระเบื้องแบบฝรั่งเศส ประตูวัดหันหน้ามาทางทิศใต้ตามแบบสถาปัตยกรรมในพุทธศาสนานิกายเถรวาท ถัดมาทางซ้ายมือเป็นกุฏิวัด ที่ใช้เป็นอาคารเรียนของพระสงฆ์ และเป็นห้องเรียนสอนหนังสือให้กับเด็กชาวลาวตัวอาคารเป็นสถาปัตยกรรมแบบกึ่งฝรั่งเศสยุคอาณานิคมและกึ่งพระพุทธศาสนา มีหอคกลองขนาดใหญ่ ที่ด้านบนสามารถชมทิวทัศน์ของแม่น้ำโขง ได้สวยงามและชายฝั่งจังหวัดมุกดาหาร



ภาพที่ 9 วัดชัยพุมในเมืองไกสอน พมวิหาร จังหวัดสะหวันนะเขต สปป.ลาว

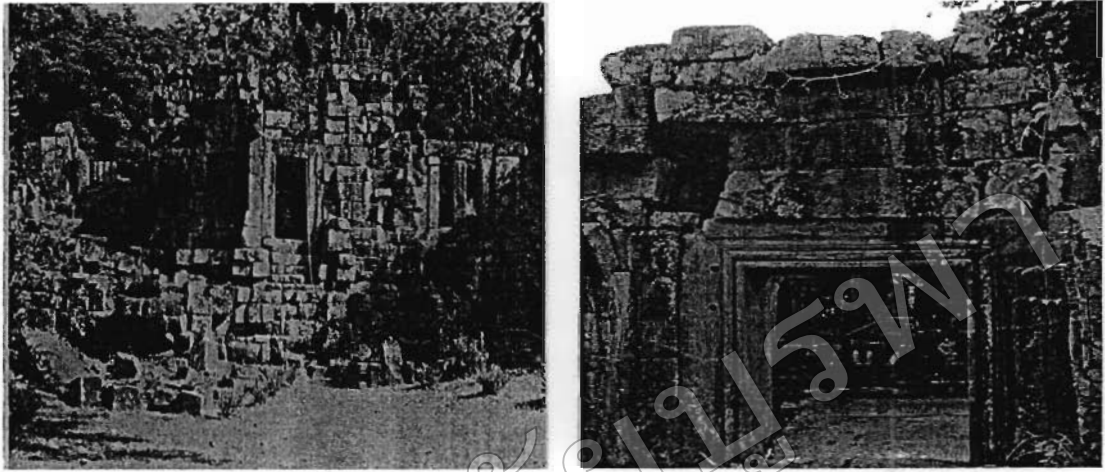
วัดเจ้า ตั้งอยู่ฝั่งตรงข้ามกับวัดชัยพุม วัดเจ้า หรือที่ชาวบ้านเรียกว่าศาลเจ้าสุคตโน เป็นศาลขนาดกลางตั้งอยู่ริมน้ำโขง มีรูปปั้นเจ้าสุคตโนรูปหล่อทองคำสูงเท่าคนปกติยืนอยู่ด้านหน้า สร้างขึ้นเพื่อเป็นที่บวงสรวงบูชาเทพและภูตผีต่าง ๆ ชาวบ้านเชื่อว่าถ้าได้มาทำบุญ สักการะที่ศาลแห่งนี้แล้ว จะอยู่เย็นเป็นสุข ด้านบนเป็นศาลาบ้านไม้สามารถขึ้นไปชมวิวทิวทัศน์ของริมโขงได้

วัดรัตนรังษี ตั้งอยู่ห่างจากพิพิธภัณฑสถานแห่งชาติเขาสวนพะเยา 1 กิโลเมตร วัดรัตนรังษี สร้างขึ้นเมื่อปี พ.ศ. 2494 เพื่อเป็นโรงเรียนสอนพระธรรม บริเวณภายในวัดมีต้นไม้ขึ้นโดยรอบ บรรยากาศร่มรื่น ภายในอุโบสถมีพระพุทธรูปปางไสยาสน์ยาว 15 เมตร ประดิษฐานอยู่ในศาลาลงธรรม ถือเป็นพระปางที่ชาวบ้านให้ความเคารพศรัทธามาก จุดเด่นของวัดแห่งนี้คือ หน้าต่างกระจกกระจกรอบพระอุโบสถและศาลาลงธรรมที่สวยงามและภาพจิตรกรรมฝาผนังเล่าเรื่องพุทธประวัติ



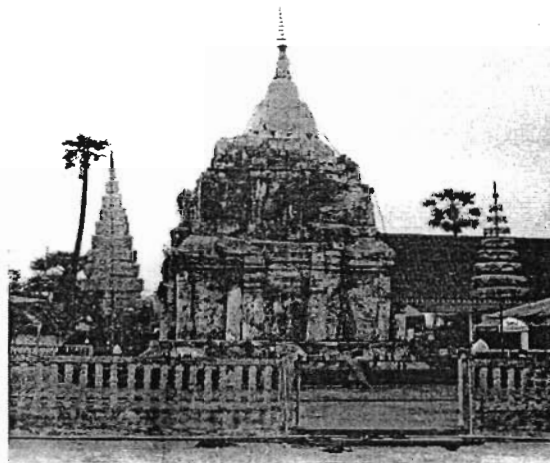
ภาพที่ 10 วัดรัตนรังษี

ปราสาทเรือนหิน ตั้งอยู่ริมฝั่งแม่น้ำโขง ห่างจากสะพานพะเยาทางทิศใต้ ไปตามทางหมายเลข 13 ประมาณ 90 กิโลเมตร ปราสาทเรือนหินเป็นซากปราสาทขอมเก่าแก่อายุกว่าพันปี ตั้งอยู่บ้านเรือนหิน เมืองไซพูทอง จังหวัดสะหวันนะเขต ห่างจากเมืองโกสอน พมวิหาร 66 กิโลเมตร ไปตามเส้นทางหมายเลข 13 ได้ แยกซ้ายมือที่บ้านหนองนกเขียนเข้าไปตามทางแดงประมาณ 15 กิโลเมตร หรือจะไปตามเส้นทางริมโขงจากสะพานพะเยา-เมืองไซพูทอง ระยะทาง 15 กิโลเมตร



ภาพที่ 11 ปราสาทเรือนหิน จังหวัดสระหวุ่นนะเขต

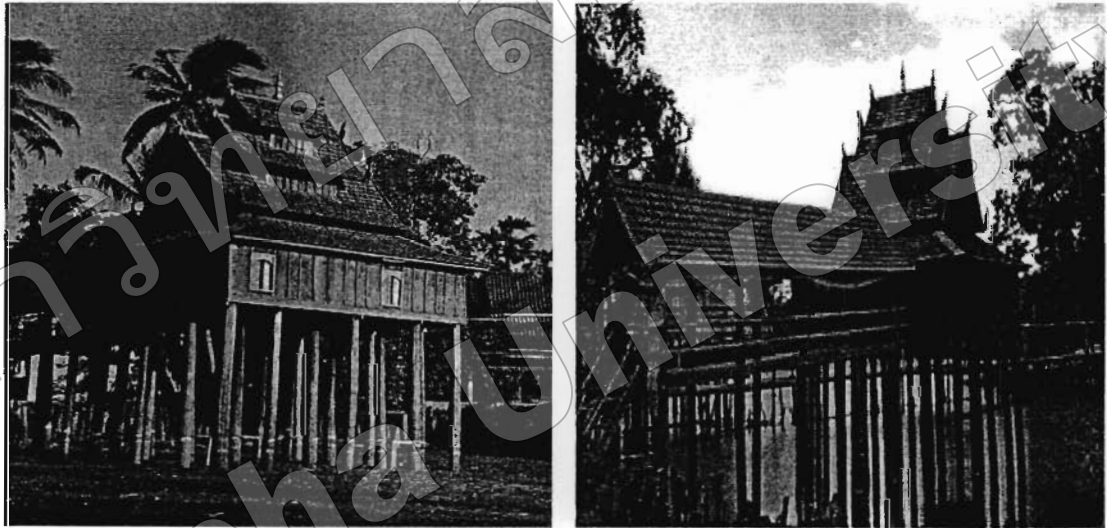
พระราชคูโฝ่น ตั้งอยู่เส้นทางเดียวกับที่จะไปปราสาทเรือนหิน ห่างจากสระหวุ่นนะเขต ประมาณ 65 กิโลเมตรพระราชคูโฝ่นเป็นสถานที่ศักดิ์สิทธิ์ของเมืองไชยภูทอง องค์เจดีย์เป็นทรงกลม สีขาว ขนาดใหญ่ ลักษณะคล้ายพระธาตุหมากโมที่หลวงพระบางกล่าวกันว่าสร้างมา 500 ปีเศษแล้ว ตามตำนานกล่าวขานแห่งความเชื่อถือพระพุทธเจ้า โดยพระยาอัครธานาม พระราชคูโฝ่นเป็น พระเจดีย์รามโบราณสถานที่ได้รับการสร้างขึ้นเมื่อวันพุธ เดือน 12 พ.ศ. 236 โดยพระสมเด็จ พระพุทธศาสนามีศรัทธาแก่กล้า ได้ว่าจ้างท้าวเจ้าพระยาทั้งหลายในชมพูทวีปสร้างวัดวาอารามต่าง ๆ ใช้เงิน 88 โกศ พร้อมกับกับการสร้างพระธาตุ 4 รูปคือ พระธาตุอิงฮัง พระธาตุโฝ่น ส่วนพระธาตุ พระนวม และพระธาตุเชิงชุม (อยู่ใกล้กับหนองหาร) ประเทศไทย อันได้กวมเอาหลักหินรูป สี่เหลี่ยม 7 หน่วย



ภาพที่ 12 พระราชคูโฝ่น จังหวัดสระหวุ่นนะเขต

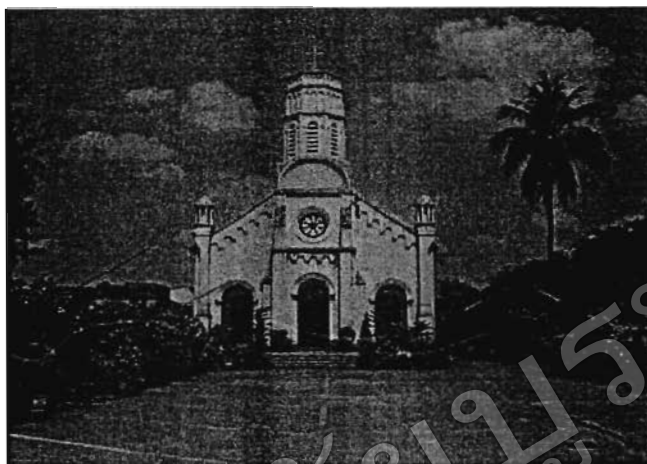
หอไตรปิฎก หนองลำจัน มีอายุกว่า 300 ปี ในปี ค.ศ. 1990-2001 ได้มีโครงการปกป้องรักษาหนังสือผูกโบราณลาว กระดาษงาและวัฒนธรรม โดยได้รับการสนับสนุนจากมูลนิธิโตโยต้าของประเทศไทย และรัฐบาลเยอรมัน ร่วมกับแผนกแถลงข่าวและวัฒนธรรม จังหวัดสทวันนะเขต และเมืองจำพอน ได้สำรวจขึ้นบัญชีตัวจริงซึ่งสามารถแยกและจัดระดับได้ดังนี้

หนังสือผูกโบราณมีทั้งหมด 219 เรื่อง มี 326 มัด มี 2,391 ผูก ในปี ค.ศ. 2006 หอไตรปิฎกได้รับการซ่อมแซมคืนใหม่โดยได้รับทุนช่วยเหลือจากรัฐบาลไทย จำนวนเงิน 1,000,000 บาท มาถึงปัจจุบัน หอไตรปิฎกได้กลายเป็นศูนย์รวมหนังสือผูกโบราณที่มีมากกว่าเดิม ภายในเมืองจำพอนและเป็นแหล่งท่องเที่ยวทางวัฒนธรรมอีกด้วย



ภาพที่ 13 หอไตรปิฎก เมืองจำพอน จังหวัดสทวันนะเขต

โบสถ์เซนต์เทเรซา ตั้งอยู่ห่างจากอนุสาวรีย์กรุงศรีประมาณ 1 กิโลเมตร ตัวโบสถ์เซนต์เทเรซามีเอกลักษณ์เฉพาะตัวตามแบบศิลปะฝรั่งเศส ส่วนปลายสร้างเป็นตึกทรงกลมคล้ายกับหอคอยในประเทศฝรั่งเศส ขวามือตรงประตูทางเข้ามีซุ้มดอกไม้ จัดตกแต่งคล้ายอุโมงค์สวยงามมาก ด้านในมีรูปปั้นพระแม่มารินขนาดเล็กตั้งอยู่ ภายในปูพื้นด้วยกระเบื้องและกระจกแบบฝรั่งเศสดูอบอุ่นเงียบสงบ โบสถ์นี้นับเป็นสถานที่ยึดเหนี่ยวจิตใจให้กับผู้คนในชุมชนเวียดนามที่นับถือศาสนาคริสต์



ภาพที่ 14 ด้านหน้าของโบสถ์เซนต์เทเรซา ในเมืองโกสอพนวิหาร

เทศกาล และบุญประเพณีต่างๆ

วัฒนธรรม และวิถีชีวิตความเป็นอยู่ของชาวจังหวัดสระบุรีและเขต สุป.ลาว นอกจากชาวสระบุรีและเขตจะมีวัฒนธรรม ทางภาษาที่มีความคล้ายคลึงกันแล้ว งานประเพณีต่าง ๆ ของลาวที่จัดขึ้นตลอดปี ก็ดูไม่ต่างจากชาวไทยในภาคอีสานนัก เกือบทั้งหมดเป็นงานประเพณีที่เกี่ยวข้องกับพุทธศาสนาเรียกกันว่าฮีตสิบสอง ซึ่งคำว่าฮีต หมายถึง จาริต ส่วน สิบสอง หมายถึง เดือนทั้ง 12 เดือน ในรอบหนึ่งปี ชาวสระบุรีและเขตมีงานประเพณีครบทั้ง สิบสองเดือนในหนึ่งปี ดังนี้

เดือนอ้าย: บุญเข้ากรรม

จัดในช่วงเดือนธันวาคม ซึ่งอยู่ในช่วงฤดูหนาว จุดประสงค์ของงานนี้ เพื่อให้พระภิกษุเข้าพิธีกรรมปลงอาบัติด้วยการอยู่ในเขตที่จำกัด เพื่อชำระจิตใจให้สะอาด

เดือนยี่: บุญคุณลาน

จัดช่วงหลังงานมาฆบูชา ชาวนาจะนำข้าวจีหรือข้าวเหนียวที่นึ่งสุกแล้วปั้นเป็นก้อนเท่าไข่เป็ดทาเกลือนำไปเสียบ ไม้ย่าง จากนั้นตีไข่ให้ทั่วแล้วย่างจนไข่สุกและถอดไม้เสียบออก จากนั้นนำน้ำตาลอ้อยยัดลงตรงกลางเป็นไส้ นำถวายเป็นสงฆ์ในช่วงที่หมดฤดูทำนาแล้ว เพื่อเป็นการทำบุญ

เดือนสี่: บุญพระเวส

จัดช่วงเดือนสี่ข้างขึ้นหรือข้างแรมก็ได้ เป็นงานบุญพระเวสหรืองานบุญมหาชาติ เช่นเดียวกับงานฟังเทศน์พระเวสสันดรชาดก อันเป็นชาติที่ยิ่งใหญ่ ชาวบ้านจะช่วยกันตกแต่งประดับประดาโรงธรรมด้วยดอกไม้ ไร่ดอกไม้ประดับธรรมมาสน์ มีการจัดรูปขบวนแห่พระเวสสันดรและนางมัทรีออกจากป่าเข้าเมือง ไปสิ้นสุดที่พระอุโบสถ มีการเทศน์มหาเวสสันดรตลอดวัน

เดือนห้า: บุญสงกรานต์

วันแรกของงานเรียกว่า “วันสังขารล่อง” วันที่สอง เรียกว่า “วันเนา” วันที่สาม เรียกว่า “วันสังขารขึ้น” วันที่สี่ เรียกว่า นับว่าเป็นวันสำคัญอีกวันหนึ่ง และสิ้นสุดบุญสงกรานต์

เดือนหก: บุญบั้งไฟ

จัดช่วงเดือนหกก่อนฤดูการทำนาถึง อย่างเข้าฤดูฝนคล้ายกับงานบุญบั้งไฟของภาคอีสานประเทศไทย จุดประสงค์เพื่อบูชาหลักเมือง และขอให้ฝนตกต้องตามฤดูกาล ปีใดที่ไม่มีการทำบุญบั้งไฟเชื่อว่าปีนั้นจะเกิดเภทภัยต่าง ๆ และเป็นสัญญาณว่าฤดูการทำนาจะเริ่มต้นแล้ว

เดือนเจ็ด: บุญข้าชะ

จัดช่วงเดือนเจ็ด เป็นงานเล็ก ๆ แต่สำคัญ จุดประสงค์เพื่อเป็นการชำระล้างเสนียดจัญไร ที่จะเกิดกับบ้านเมือง เพื่อให้ชาวเมืองมีความสงบสุข

เดือนแปด: บุญเข้าพรรษา

จัดในช่วงวันขึ้น 15 ค่ำ เดือน 8 เป็นการเริ่มต้นฤดูเข้าพรรษาพระสงฆ์จะหยุดเดินทางออกไปทำกิจธุระนอกวัดเป็นเวลา 3 เดือน นับแต่วันเข้าพรรษาเป็นต้นไป ในวันแรกนี้จะมีการทำบุญกันที่วัดต่าง ๆ

เดือนเก้า: บุญห่อข้าวประดับดินการสว่างเชื้อ และการล่องเชื้อไฟ

จัดในช่วงเดือนเก้า บุญห่อข้าวประดับดิน เป็นการทำพิธีกรรมอุทิศส่วนกุศลให้กับวิญญาณบรรพบุรุษ และวิญญาณไร้ญาติให้ออกมารับส่วนบุญ ชาวบ้านจะนำอาหารคาว บุหรี่ หมากพลู ใส่ลงในกรวยใบตองแล้วนำไปวางตามพื้นดินหรือใต้ต้นไม้บริเวณริ้วบ้าน ริ้ววัด การสว่างเชื้อสว่างหมายถึง แสงขึ้น เชื้อ หมายถึง เรือเป็นงานบุญแข่งเรือ ประจำเดือนเก้าทุกคุ้ม (หมู่บ้าน) จะนำเรือเข้าแข่งขัน ในอดีตการแข่งเรือถือเป็นการฝึกซ้อมฝีพายเพื่อต่อสู้ข้าศึกที่มาทางน้ำ ปัจจุบันนับเป็นงานบุญที่สนุกสนานหนึ่งของชาวลาว

เดือนสิบ: บุญเข้าสาก

จัดในช่วงวันขึ้น 15 ค่ำ เดือน 10 จุดประสงค์ของการจัดงานเพื่ออุทิศส่วนกุศลให้คนตาย หรือเปรต พิธีนี้จัดห่างจากงานบุญข้าวประดับดิน 15 วัน อันเป็นเวลาทีเปรตต้องกับไปที่อยู่ของตน

1.4 ทรัพยากรการท่องเที่ยวทางประวัติศาสตร์

เซโปน: ตั้งอยู่ทางทิศตะวันออกของสะพานนะเขต มาตามทางหลวงหมายเลข 9 ประมาณ 190 กิโลเมตร เซโปนเป็นเมืองที่ได้รับผลกระทบจากภัยพิบัติเมื่อครั้งเกิดสงครามทำลายลงมากที่สุด เพราะในอดีตเซโปนเป็นเมืองผ่านเส้นทางสายโฮจิมินห์ อันเป็นเส้นทางรบที่มีชื่อเสียงมากในสงครามอิน โดจีน เป็นเครือข่ายของถนนทรุกกันดารที่ซับซ้อนเลียบชายแดนลาว - เวียดนาม

ตั้งต้นจาก โพนสวรรค์นะเขตลงมาถึงอัคระปือและมีทางต่อไปยังกัมพูชาได้ จุดเด่น เซ โปนยังคง ร่องรอยของอดีตไว้อย่างชัดเจน ถนนรอบเมืองที่มีซากปรักหักพัง ซากอาวุธยุทธโปกรณ์ ทั้ง หลงเหลือไว้ให้เห็นได้ชัดเจน ในอดีตเส้นทางนี้พวกเวียดมินห์สร้างไว้เพื่อลำเลียงพลสู้รบกับทหาร ฝรั่งเศส พ.ศ. 2506

ถึง 2517 ช่วงสงครามอิน โคจีน กองทัพเวียดนามเหนือใช้เป็นเส้นทางลำเลียงพล และ อาวุธยุทธโปกรณ์ไปยังเวียดนามใต้ สหรัฐอเมริกาพยายามทำลายเส้นทางนี้โดยการทิ้งระเบิดอย่าง หนักจนทิ้งร่องรอยแห่งสงคราม และความพังพินาศปรากฏอยู่ชัดเจน ปัจจุบันยังคงมีกับระเบิดและ ซากอาวุธยุทธโปกรณ์ เป็นเครื่องยืนยันเหตุการณ์ทางประวัติศาสตร์ที่เกิดขึ้นอย่างโหดเหี้ยมตลอด เส้นทางให้นักท่องเที่ยวได้ศึกษาอยู่เป็นจำนวนมาก



ภาพที่ 15 เส้นทาง โฮจิมินห์ จังหวัดสะหวันนะเขต

1.5 แหล่งท่องเที่ยวเพื่อการศึกษาด้านวิชาการ

พิพิธภัณฑ์ไดโนเสาร์: ตั้งอยู่ห่างจากวัดชัยสมบูรณ 500 เมตร เวลาเปิด 08.00-12.00 น. และ 13.00-16.00 น. พิพิธภัณฑ์ไดโนเสาร์เป็นแหล่งท่องเที่ยวเชิงประวัติศาสตร์ที่มีชื่อเสียงใน จังหวัดสะหวันนะเขต แสดงร่องรอยการปรากฏของสิ่งมีชีวิตขนาดใหญ่ที่สุดในโลก และความสามรถของนักโบราณคดีชาวลาวที่ร่วมกับนักโบราณคดีชาวฝรั่งเศสขุดหาร่องรอยและหลักฐานไว้ได้มากมายจุดเด่นที่น่าชมคือ การค้นพบกระดูกและรอยเท้าไดโนเสาร์ 2 ประเภท 4 สายพันธุ์ คือ ประเภทกินเนื้อ 1 สายพันธุ์ ประเภทกินพืช 3 สายพันธุ์ โดยร่องรอยกระดูกไดโนเสาร์ที่สมบูรณ์ที่สุดที่ถูกค้นพบที่สะหวันนะเขตนั่นเป็นส่วนหางของไดโนเสาร์พันธุ์ Saltasaurus ค้นพบกระดูก สมบูรณ์ครบทั้งหางและมีตุ้กระดูกอีกกว่า 10 ตุ้เก็บชิ้นส่วนกระดูกไดโนเสาร์ ซากก้อนหินทองคำ

ทองแดง หินกล้า ที่ถูกค้นพบที่บ่อขุดหินแขวงสะหวันนะเขต ฟอสซิลหินรูปหอย ปลา และเต่าโบราณ ที่น่าสนใจมาก

นอกจากนี้ ยังมีชิ้นส่วนศีรษะและฟันของสัตว์ดึกดำบรรพ์ลักษณะคล้ายกิ้งก่ายักษ์ เป็นสัตว์ครึ่งบกครึ่งน้ำ ซึ่งเชื่อกันว่าเป็นสัตว์เลี้ยงลูกด้วยนม ที่เกิดก่อนยุคสมัยของไดโนเสาร์ จัดแสดงอยู่ในพิพิธภัณฑ์ด้วย



ภาพที่ 16 พิพิธภัณฑ์ไดโนเสาร์

**1. 6 ที่พัก ร้านอาหาร บริษัทท่องเที่ยว ตลาด ร้านจำหน่ายของที่ระลึกในจังหวัด
ที่พักลงจังหวัดสะหวันนะเขต**

1. โรงแรมดาวสะหวัน ถนนท่าแซ่ เมืองโกสอนพมวิหาร มีห้องพัก 83 ห้อง
โทรศัพท์ +856 41 252 188 โทรสาร +856 41 213 999
2. โรงแรมรุ่งทิพ ถนนอุดมสิน เมืองโกสอนพมวิหาร มีห้องพัก 59 ห้อง
โทรศัพท์ +856 412262 โทรสาร +856 41 213229
3. โรงแรมพอนประเสิด ถนนสันติสุข เมืองโกสอนพมวิหาร มีห้องพัก 66 ห้อง
โทรศัพท์ +856 41 212158 โทรสาร +856 41 212 916
4. โรงแรมสะหวันบ้านเฮา ถนนแสนนา เมืองโกสอนพมวิหาร มีห้องพัก 36 ห้อง
โทรศัพท์ +856 41 212 202 โทรสาร +856 41 212 944
5. โรงแรมสะหวันเวกัส ถนนหมายเลข 9 เมืองโกสอนพมวิหาร มีห้องพัก 180 ห้อง
โทรศัพท์ +856 41 252 200-4 โทรสาร +856 41 252 142
6. บ้านพักสายสุข เมืองโกสอนพมวิหาร มีห้องพัก 25 ห้อง
โทรศัพท์ +856 41 212 207 โทรสาร

7. บ้านพักลีน้ำ เมืองโกสอนพมวิหาร มีห้องพัก 40 ห้อง โทรศัพท์ +856 41 212 404

8. บ้านพักสุลินสุข เมืองโกสอนพมวิหาร มีห้องพัก 30 ห้อง

โทรศัพท์ +856 41 213 436

9. บ้านพักนื่อง โสคา เมืองโกสอนพมวิหาร มีห้องพัก 25 ห้อง

โทรศัพท์ +856 41 212 522

10. บ้านพักสาลาสะหวัน เมืองโกสอนพมวิหาร มีห้องพัก 16 ห้อง

โทรศัพท์ +856 41 212 699

11. บ้านพักไชยมงคุณ เมืองโกสอนพมวิหาร มีห้องพัก 14 ห้อง

โทรศัพท์ +856 41 212 426

ร้านอาหาร

1. ร้าน Café chez (อาหารตะวันตก) เมืองโกสอนพมวิหาร

โทรศัพท์ +856 41 215 190

2. ร้านดาวสะหวัน เมืองโกสอนพมวิหาร โทรศัพท์ +856 20 554 1999

3. ร้านลาวเดิม (อาหารลาวและไทย) เมืองโกสอนพมวิหาร

โทรศัพท์ +856 41 252 142

4. ร้านลาวเดิ (อาหารลาวและไทย) เมืองโกสอนพมวิหาร

โทรศัพท์ +856 41 212 270

5. ร้านสบายดี เมืองโกสอนพมวิหาร โทรศัพท์ +856 41 253 336

6. ร้านต้นน้ำ เมืองโกสอนพมวิหาร โทรศัพท์ +856 20 541 4979

บริษัทท่องเที่ยว

1. บริษัทท่องเที่ยวโกเคินแลน ถนน สุดตะนู เมืองโกสอนพมวิหาร

โทรศัพท์ (856 41) 212 759 โทรสาร (856 41) 252 175

2. บริษัทท่องเที่ยวสะหวันบ้านเฮา ถนนใจเมือง เมืองโกสอนพมวิหาร

โทรศัพท์ + 856 41 212944 โทรสาร +856 41 212 944

3. บริษัทท่องเที่ยวสะหวันนะเขต ถนนใจเมือง เมืองโกสอนพมวิหาร

โทรศัพท์ + 856 41 251 972 โทรสาร +856 41 251 972

4. บริษัทท่องเที่ยวดาวเสียง ถนนอุดมสิน เมืองโกสอนพมวิหาร

โทรศัพท์ + 856 41 212 536 โทรสาร +856 41 212 536

5. บริษัทท่องเที่ยวสุขนะพา ถนนท่าแฮ่ เมืองโกสอนพมวิหาร

โทรศัพท์ + 856 41 253 271 โทรสาร +856 41 253 271

6. บริษัทท่องเที่ยวเอพี ถนนสิริสุขสา เมืองโกสอนพมวิหาร

โทรศัพท์ + 856 41 214 436 โทรสาร +856 41 214 436

7. บริษัทท่องเที่ยวจำปาไซคุณทรัพย์ ถนนใจเมือง เมืองโกสอนพมวิหาร

โทรศัพท์ + 856 20 230 5599 โทรสาร +856 20 230 5599

8. Eco Guide Unit ถนนราสพานิค เมืองโกสอนพมวิหาร

โทรศัพท์ + 856 41 214 203 โทรสาร +856 41 214 203

ตลาด ร้านจำหน่ายสินค้าพื้นเมืองและของที่ระลึก

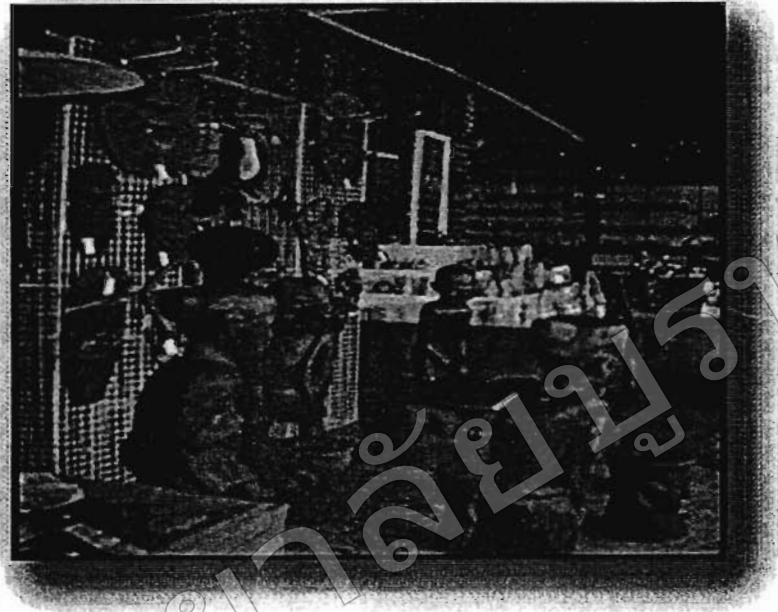
ตลาดสิงคโปร์ หรือ ตลาดสะพานไซ ตั้งอยู่ถนนศรีสว่างวงศ์ ตรงข้ามสถานีวิทยุ

กระจายเสียงสะพานนะเขตห่างจากด้านสุทธาการสะพานนะเขตมาประมาณ 0.5 กิโลเมตร เปิดเวลา 05.00- 18.00 น. ตลาดสะพานนะเขตเป็นตลาดใหญ่ที่สุดของแขวงเป็นแหล่งการค้าที่สำคัญของชาวบ้านที่นี่ เปิดมาประมาณ 6 ปีแล้ว สาเหตุที่ชาวบ้านเรียกว่าตลาดสิงคโปร์เพราะสิงคโปร์เคยให้เงินช่วยเหลือในการก่อสร้างแทนตลาดเก่าในตัวเมือง มีของนานาชนิดให้เลือกสรร ทั้งเครื่องอุปโภคบริโภค และเครื่องประดับมากมาย ถ้าเป็นช่วงเทศกาลจะมีตลาดนัดขายของจากประเทศไทย จีน เวียดนาม และลาว นอกจากนี้ยังเป็นท่ารถต่างอำเภอของสะพานนะเขตด้วย มีอาหารสด อาหารท้องถิ่น ขนมท้องถิ่น ผลไม้และอาหารสำเร็จรูป มีเครื่องใช้ไฟฟ้าจากจีน เครื่องมือก่อสร้าง อุปกรณ์แต่งรถ ยาสีฟัน เสื้อผ้า ทองรูปพรรณ ให้เลือกซื้อมากมาย



ภาพที่ 17 ตลาดสะพานไซ หรือ ตลาดสิงคโปร์

ร้าน (ODOP) หนึ่งเมือง หนึ่งผลิตภัณฑ์สามารถดึงดูดนักท่องเที่ยวได้เช่นกัน สถานที่ใกล้กับจุดตรวจของด่านสะพานมิตรภาพ ตั้งอยู่กิโลเมตรที่ 6 ตามเส้นทางหมายเลข 9 เมืองโกสอนพมวิหาร บ้านโพนสว่างเหนือ เปิด 7:30 เช้า - 7 เย็น



ภาพที่ 18 (ODOP) หนึ่งเมือง หนึ่งผลิตภัณฑ์

2. แนวโน้มและโอกาสในการพัฒนาการท่องเที่ยวจังหวัดสระบุรี

การท่องเที่ยวตามเส้นทางเศรษฐกิจตะวันออก-ตะวันตก (East West Economics Corridor: EWEC) ผ่านสะพานมิตรภาพแห่งที่ 2 (มุกดาหาร-สระบุรี) ทำให้การเดินทางจากประเทศไทยไปตอนกลางของประเทศเวียดนามมีความสะดวกรวดเร็วมากขึ้น ทำให้มีการประชาสัมพันธ์การท่องเที่ยวที่ได้ยินกันเสมอว่า “วันเดียวเที่ยวสามประเทศ” การเดินทางโดยทางรถยนต์ผ่านมุกดาหารของไทยเข้าสู่สระบุรี สู่ชายแดนลาวที่แดนสระบุรี เข้าสู่เวียดนามที่เมืองลาวบาว เข้าสู่เมืองเว้ ดองฮาน และฮอยอัน ความสะดวกในการเดินทางท่องเที่ยวเส้นทางนี้ ทำให้สระบุรีมีนักท่องเที่ยวเดินทางผ่านเข้ามาเป็นจำนวนมาก

จึงสรุปสถานการณ์การท่องเที่ยวในช่วง ปี พ.ศ. 2552 - พ.ศ. 2553 ประกอบการศึกษาแนวโน้ม และโอกาสในการพัฒนาการท่องเที่ยวของจังหวัดสระบุรีได้ ดังต่อไปนี้ จำนวนผู้มาเยือนจังหวัดสระบุรี ปี พ.ศ. 2552 มีจำนวน 589,173 คน ปี พ.ศ. 2553 มีจำนวน 655,406 คน ซึ่งเปรียบเทียบกับจังหวัดใกล้เคียงในช่วง พ.ศ. 2552 - พ.ศ. 2553 ดังแผนภูมิที่ 1 ซึ่งแสดงให้เห็นว่าช่วงระหว่าง พ.ศ. 2552 - พ.ศ. 2553 จำนวนผู้มาเยือนจังหวัดสระบุรีจะมีมากกว่าจังหวัดใกล้เคียง ได้แก่ จังหวัดกำแพงเพชร จังหวัดสกลนคร ซึ่งแสดงให้เห็นว่าจังหวัดสระบุรีเป็นเส้นทางคมนาคมและเป็นเป้าหมายในการเดินทางมาเยือนของนักท่องเที่ยว นักทัศนาจรและผู้มาเยือนทุกประเภท การได้รับเลือกเป็นจุดก่อสร้างสะพานมิตรภาพไทย-ลาวข้ามแม่น้ำโขงแห่งที่ 2 เชื่อมเส้นทางคมนาคมไปไทย และเวียดนามได้สะดวกยิ่งขึ้นทำให้แนวโน้ม

อนาคตจังหวัดสระหวันนะเขตมีโอกาที่จะพัฒนาจากเมืองชายแดนเป็นเมืองท่าชายแดนที่มีความสำคัญด้านการคมนาคมขนส่ง รวมทั้งแนวโน้มของการเติบโตด้านการท่องเที่ยวที่จะแปรผันตามการขยายตัวของการคมนาคมขนส่ง จึงควรมีการเตรียมความพร้อมสำหรับพัฒนาการท่องเที่ยวในด้านต่าง ๆ ได้แก่ การพัฒนาแหล่งท่องเที่ยวต่าง ๆ ทั้งทางธรรมชาติ วัฒนธรรม ประวัติศาสตร์ มหกรรมและประเพณีและวิถีชีวิต ธุรกิจบริการต่าง ๆ ในอุตสาหกรรมการท่องเที่ยว ได้แก่ ธุรกิจที่พัก ธุรกิจบริการนำเที่ยว ธุรกิจบันเทิง ธุรกิจร้านค้า ซึ่งจะช่วยดึงเม็ดเงินจากผู้มาเยือนให้แวะพักผ่อนหย่อนใจและใช้จ่ายใช้สอยในจังหวัดสระหวันนะเขตก่อนเดินทางไปเที่ยวในแหล่งท่องเที่ยวอื่น ๆ ซึ่งเป็นโอกาสทางการท่องเที่ยวที่เป็นผลพลอยได้จากการมีสะพานมิตรภาพไทย - ลาว ข้ามแม่น้ำโขงแห่งที่ 2 นี้

ตารางที่ 1 จำนวนผู้มาเยือนจังหวัดสระหวันนะเขตเปรียบเทียบกับจังหวัดใกล้เคียง ค.ศ. 2006-2010

ลำดับ	จังหวัด	2006	2007	2008	2009	2010
1.	คำม่วน	98,906	154,525	177,097	170,579	174,705
2.	สระหวันนะเขต	192,385	430,604	474,826	589,173	655,406
3.	สาละวัน	10,000	10,500	26,802	28,142	33,619
4.	จำปาสัก	113,684	165,750	220,214	278,05	301,669

จากตารางที่ 1 พบว่า โอกาสทางการท่องเที่ยวที่จังหวัดสระหวันนะเขตได้รับนี้ ซึ่งเป็นผลพลอยได้จากการมีสะพานมิตรภาพไทย - ลาว ข้ามแม่น้ำโขงแห่งที่ 2 และจะเป็นตัวแปรสำคัญที่จะช่วยกระตุ้นการเติบโตทางเศรษฐกิจและสังคม รวมทั้งสร้างรายได้แก่คนในชุมชน ขณะเดียวกันผลกระทบทางสังคมและสิ่งแวดล้อมก็เป็นประเด็นที่ต้องเตรียมในการแก้ปัญหา เพราะชุมชนที่มีความเจริญทางการคมนาคม ย่อมทำให้มีผู้มาเยือนมากมาย จึงทำให้เกิดปัญหาสังคมและสิ่งแวดล้อมด้านอื่น ๆ ตามมาอย่างหลีกเลี่ยงไม่ได้

ตารางที่ 2 รายได้ที่เกิดจากนักท่องเที่ยวเข้าจังหวัดสระหวุ่นนะเขต ปี ค.ศ. 2006 - 2010

ลำดับ	ปี	จำนวนนักท่องเที่ยว	รายได้เฉลี่ย/ กีบ
1.	2006	192,385	57,234,537,500
2.	2007	430,604	128,104,690,000
3.	2008	474,826	141,260,735,000
4.	2009	589,173	175,278,967,500
5.	2010	655,406	194,983,285,000

จากตาราง จะเห็นว่าโอกาสทางรายได้จากการท่องเที่ยวที่จังหวัดสระหวุ่นนะเขตได้รับนั้นมีแนวโน้มเพิ่มขึ้นอย่างต่อเนื่อง ตั้งแต่ ปี ค.ศ. 2006-2010 ดังนั้นการพัฒนาศักยภาพแหล่งท่องเที่ยว ศักยภาพธุรกิจบริการต่าง ๆ ในอุตสาหกรรมการท่องเที่ยวช่วยส่งเสริมให้เกิดรายได้มากขึ้นตาม โดยมีเหตุผลที่สำคัญ คือ ความได้เปรียบในเส้นทางคมนาคมระหว่างประเทศ โดยเฉพาะการสร้างสะพานมิตรภาพไทย - ลาว ข้ามแม่น้ำโขง แห่งที่ 2

ที่มาของรายได้ที่เกิดจากการจับจ่ายใช้สอยในจังหวัดสระหวุ่นนะเขตนั้นมาจากผู้มาเยือนซึ่งประเภทของผู้มาเยือนจังหวัดสระหวุ่นนะเขตในปี ค.ศ. 2010 แยกได้เป็นนักท่องเที่ยว ได้แก่ นักท่องเที่ยวชาวไทย นักท่องเที่ยวชาวเวียดนาม นักท่องเที่ยวภายใน และนักท่องเที่ยวสากล รวมทั้งนักท่องเที่ยวชาวยุโรป และ อเมริกัน

ผู้มาเยือนในจังหวัดสระหวุ่นนะเขต เฉพาะนักท่องเที่ยวต่างชาติ ส่วนใหญ่ช่วงอายุจะอยู่ระหว่าง 20-35 ปี เป็นกลุ่มของนิสิต นักศึกษา คนวัยทำงาน อาสาสมัคร ลักษณะการเดินทางเป็นแบบ Backpacker เดินทางมาโดยรถโดยสารประจำทาง ส่วนนักท่องเที่ยวที่มีอายุอยู่ในช่วงระหว่าง 35-70 ปี จะเดินทางมาโดยเครื่องบิน และบริษัทท่องเที่ยว ช่วงเวลาที่นักท่องเที่ยวต่างชาตินิยมมามากที่สุด คือ ฤดูร้อน นิยมมาท่องเที่ยวในช่วงที่มีเทศกาล งานประเพณีต่าง ๆ หรือในวันหยุดติดต่อกันหลายวัน เช่น วันสงกรานต์ปีใหม่และวันหยุดพิเศษอื่น ๆ สิ่งที่นักท่องเที่ยวต่างชาติสนใจมาเที่ยว ได้แก่ ทัศนียภาพแม่น้ำโขง วิถีชีวิตชุมชน ธรรมชาติ ศิลปวัฒนธรรม ซึ่งแนวโน้มในการพัฒนาควรเพิ่มมูลค่าและพัฒนาศักยภาพของแหล่งท่องเที่ยวต่าง ๆ ให้เป็นที่น่าสนใจดึงดูดนักท่องเที่ยวรวมทั้งเตรียมบริหารจัดการเพื่อป้องกันปัญหาสิ่งแวดล้อมและความเสื่อมโทรมที่อาจเกิดขึ้นจากการที่มีนักท่องเที่ยวเพิ่มขึ้น

จากแผนยุทธศาสตร์การพัฒนากการท่องเที่ยวจังหวัดสระหวุ่นนะเขต ปี ค.ศ 2010 - 2015 จังหวัดสระหวุ่นนะเขตเป็นจังหวัดที่มีศักยภาพ และมีจุดพิเศษที่เป็นเอกลักษณ์เฉพาะในการพัฒนา

การท่องเที่ยว เช่น การพัฒนาและส่งเสริมการท่องเที่ยวธรรมชาติ ประวัติศาสตร์ และวัฒนธรรม ดัดพันท์กับการส่งเสริมการท่องเที่ยวเชื่อมต่อกับประเทศเพื่อนบ้าน ไทย และเวียดนาม โดยผ่าน เส้นทางหมายเลข 9 ซึ่งเป็นเส้นทางเชื่อมต่อแนวเศรษฐกิจตะวันออก- ตะวันตก โอกาสด้านการท่องเที่ยวของจังหวัดสระหวุ่นนะเขตเห็นว่านับวันนับขยายตัว ซึ่งรัฐบาลได้ลงทุนใส่การสร้าง พื้นฐาน โครงร่างอำนวยความสะดวกและส่งเสริมธุรกิจภายใน ดึงดูดการลงทุนจากต่างประเทศ ขยายกิจการธุรกิจบริการท่องเที่ยว เพิ่มผลิตพันธ์การท่องเที่ยวให้หลากหลาย พร้อมทั้งปลุกกระดม ประชาชนมีส่วนร่วมในการปกป้องรักษา และพัฒนาการท่องเที่ยวเพื่อสร้างรายได้ประกอบ ส่วนใน การสร้างเศรษฐกิจ สังคม เพื่อลดก่อนความยากจน จังหวัดสระหวุ่นนะเขตได้รับโอกาสจากรัฐบาล ที่มีการสนับสนุนในการพัฒนาการท่องเที่ยว โดยเฉพาะแนวทางการพัฒนาการท่องเที่ยว ซึ่งจังหวัด สระหวุ่นนะเขต มีด่านสากลสองแห่งที่สามารถเอาริชากับค่านได้ และมีด่านชายแดนท้องถิ่นติดกับ ประเทศไทย 5 แห่ง ในท่ายปี พ.ศ. 2008 ที่ผ่านมาสนามบินสระหวุ่นนะเขต ได้ยกระดับเป็นสนามบิน สากลยังเป็น โอกาสดีในการดึงดูดนักท่องเที่ยวสากลเข้ามาท่องเที่ยวจังหวัดสระหวุ่นนะเขต นอกจากนั้น ยังได้รับความสนใจจากนักลงทุนทั้งภายในและต่างประเทศโดยเฉพาะการลงทุนในด้านการบริการ การท่องเที่ยว องค์การจัดตั้งสากลก็ได้ให้ความสนใจและสนับสนุน ในการให้ความช่วยเหลือด้าน วิชาการ ในศตวรรษที่ 21 นี้ การท่องเที่ยวโลกมีการขยายตัวอย่างต่อเนื่องและประเทศเพื่อนบ้าน ทั้งหมดล้วนแต่มีแผนเชื่อมต่อเข้ากัน ซึ่งจะเป็น โอกาสดีต่อจังหวัดสระหวุ่นนะเขตในการเชื่อมต่อ โดยเฉพาะด่านสากลทั้ง 2 แห่งที่จะอำนวยความสะดวกให้นักท่องเที่ยวที่เดินทางมาจากทั้งประเทศ ไทยและเวียดนาม จังหวัดสระหวุ่นนะเขตยังสามารถเชื่อมต่อท่องเที่ยวกับ 5 จังหวัดภาคกลางของ ประเทศ สปป.ลาว เป็นปัจจัยหนึ่งที่สำคัญในการชุกอยู่ให้การท่องเที่ยวและเป็น โอกาสโฆษณา การท่องเที่ยวภาคกลางของ สปป.ลาว และสิ่งที่สำคัญอีกอย่างคือรัฐบาลมีนโยบายเชื่อมโยงด้าน เศรษฐกิจของ สปป.ลาว กับบันคาประเทศอาเซียน ประเทศอนุภาคพื้นลุ่มน้ำ โงงที่มีการท่องเที่ยว ขยายตัว และเป็นสิ่งกระตุ้นการขยายตัวด้านการท่องเที่ยวของจังหวัดสระหวุ่นนะเขต

3. ปัญหาและอุปสรรคการพัฒนาการท่องเที่ยวชายแดนของจังหวัดสระหวุ่นนะเขต

สรุปจากการสัมภาษณ์ร่องหัวหน้าแผนกท่องเที่ยวจังหวัดสระหวุ่นนะเขต นักวิชาการ การท่องเที่ยวจังหวัด หัวหน้าบรรณาธิการวารสารสหวุ่นพัฒนา หัวหน้าแผนกวิทยาศาสตร์ เทคโนโลยี หอพิพิธภัณฑ์ ไคโนเสาร์ ผู้ประกอบการธุรกิจ โรงแรม และประชาชน สามารถพบว่า นักท่องเที่ยวมีความต้องการหลากหลายขึ้น สนใจสิ่งแวดล้อมและต้องการมาตรฐานการบริการ การพัฒนาข้อมูล บุคลากร และการบริการทางการท่องเที่ยวยังไม่ทันสมัย โดยเฉพาะด้านเทคโนโลยี ไม่มีการลงทุนด้านการบริการการท่องเที่ยวให้เป็นมาตรฐานมากเท่าที่ควร การจัดสรรและการ กำหนดเขตท่องเที่ยวยังไม่ชัดเจน ร้านอาหารยังมีบริการและความสะอาดที่ไม่ค่อยเป็นที่น่าพอใจนัก

ราคาน้ำมัน ราคาสินค้าบริโภคในโลกลงขึ้น ก็จะกระทบต่อการบริการด้านต่าง ๆ ทำให้มีราคาสูงขึ้น เช่นกัน การแข่งขันด้านการท่องเที่ยวในตลาดสากล แต่ละประเทศใช้เทคโนโลยีที่ทันสมัย การยกระดับมาตรฐาน และคุณภาพด้านการบริการ พื้นฐานโครงสร้างของจังหวัดบางแห่งยังไม่สะดวกเท่าที่ควร ยังมีข้อจำกัดหลายด้าน เช่น เส้นทางคมนาคม เชื่อมต่อระหว่างทางหลวงแห่งชาติ เส้นทางยุทธศาสตร์ เป็นต้น

จากการศึกษาการท่องเที่ยวชายแดนระหว่างราชอาณาจักรไทย และสาธารณรัฐประชาธิปไตยประชาชนลาวนั้น มีปัจจัยที่เกี่ยวข้องคือ เรื่องการเติบโตทางเศรษฐกิจและสังคมที่จะต้องเติบโตขนานไปกับการเติบโตทางการท่องเที่ยว ซึ่งในการพัฒนาการท่องเที่ยวชายแดนของจังหวัดสะหวันนะเขตนั้นยังมีความไม่สะดวก ทั้งที่มีจุดขายความเป็นเมืองชายแดนที่สามารถชมบรรยากาศต่างประเทศได้ในวันเดียวกัน เนื่องจากติดปัญหาและอุปสรรคหลายประการที่ต้องแก้ไข ซึ่งศึกษาพบว่าในการจัดการการท่องเที่ยวประเภทต่าง ๆ ยังมีจุดอ่อน ปัญหา หรืออุปสรรคที่ทำให้การท่องเที่ยวไม่เติบโตเท่าที่ควร ดังนี้

ปัญหาและอุปสรรคของการท่องเที่ยวเชิงสุขภาพ (Health Tourism) จังหวัดสะหวันนะเขตนี้อาจมีสถานบริการด้านสปา น้อยมากและไม่ได้มาตรฐานเท่าที่ควร การลงทุนธุรกิจสปายังมีข้อจำกัดจากภาครัฐ เรื่องการควบคุมคุณภาพ ในภาพรวมธุรกิจสปายัง ไม่มีการกำหนดขอบเขตที่ชัดเจน ผู้ประกอบการที่มีความรู้ความเข้าใจเรื่องสปายังมีน้อยมาก

ปัญหาและอุปสรรคของการท่องเที่ยวเชิงนิเวศและผจญภัย (Eco and Adventure Tourism) ซึ่งจังหวัดสะหวันนะเขตนี้อาจมีการท่องเที่ยวประเภทนี้ไม่เพียงพอสำหรับให้บริการเพราะขาดมัคคุเทศก์ หรือผู้เชี่ยวชาญ จังหวัดสะหวันนะเขตนี้อาจมีแหล่งท่องเที่ยวประเภทนี้ที่เป็นที่รู้จักคือ ป่าสงวนแห่งชาติคงภูเวียง ภูซำเห และคงนาตาด ซึ่งยังไม่เพียงพอสำหรับให้บริการเพราะสาเหตุต่าง ๆ เช่น ที่พักในป่าสงวนมีน้อยมาก ไม่มีความสะดวกในการติดต่อสำรองที่พัก ทั้งเจ้าหน้าที่ภาครัฐยังขาดบุคลากรความรู้ความเข้าใจในการจัดการการตลาดของการท่องเที่ยวประเภทนี้อยู่มาก นักท่องเที่ยวส่วนใหญ่ยังขาดข้อมูลเกี่ยวกับป่าสงวนว่าที่ใดบ้างที่มีบริการที่พักหากไม่สืบค้นทางอินเทอร์เน็ตหรือรับทราบจากแผ่นพับประชาสัมพันธ์ในป่าสงวนจะไม่มีข้อมูลการ โฆษณาและภาพลักษณ์การประชาสัมพันธ์ แหล่งท่องเที่ยวประเภทนี้ยังมุ่งเน้นแหล่งท่องเที่ยวเดิม ๆ ที่มีชื่อเสียงอยู่แล้ว

ปัญหาและอุปสรรคของการท่องเที่ยวเชิงเกษตร (Agrotourism) ผู้ประกอบการส่วนใหญ่ยังขาดความพร้อมในการบริหารจัดการ เนื่องจากเป็นเกษตรกรอยู่แล้วแต่เดิมทำการเกษตรเพียงอย่างเดียวเมื่อต้องดูแลและบริการนักท่องเที่ยว จึงมักประสบปัญหา เช่น มีบุคลากรไม่เพียงพอ หรือมีบุคลากรแต่ขาดทักษะการบริการการท่องเที่ยว สิ่งอำนวยความสะดวกที่ตอบสนองความต้องการของนักท่องเที่ยวยังมีไม่เพียงพอ ส่วนพืชพันธุ์ทางการเกษตรที่ปลูกก็ยังไม่เป็นที่สนใจ

ส่วนใหญ่เป็นพืชทั่วไป เช่น ข้าว ข้าวโพด มันสำปะหลัง อ้อย ถั่วลิสง อีกทั้งนักท่องเที่ยวเป็นชาวลาว ซึ่งพบเห็นการทำเกษตรลักษณะนี้มาแล้วจึงไม่สนใจเท่าที่ควร

ปัญหาและอุปสรรคของการท่องเที่ยวเชิงวัฒนธรรม มีจุดอ่อนคือ ขาดการบริหารจัดการเชิงอนุรักษ์ในเส้นทางท่องเที่ยวทางวัฒนธรรมในจังหวัดสทวันนะเขต เช่น วัดเก่าแก่ที่มีมากมายริมฝั่งโขง ซึ่งไม่มีการปรับปรุงทัศนียภาพภายในวัด ขาดการประชาสัมพันธ์กิจกรรมทางศาสนาให้เป็นที่รู้จัก เช่น การแห่เทียนพรรษา การไหว้พระเก้าวัดริมโขง เป็นต้น นอกจากนี้ยังขาดบุคลากรผู้มีความรู้ทางการจัดการทางวัฒนธรรมมาให้ข้อมูลแก่นักท่องเที่ยว ขาดการจัดระเบียบผังเมืองเส้นทางการเดินทางไปชมหมู่บ้าน วัฒนธรรมยังไม่มีการบริการสาธารณะสำหรับนักท่องเที่ยวที่เดินทางมาตนเองเป็นกลุ่มเล็ก ๆ การทำบุญในช่วงเทศกาลปีใหม่ สงกรานต์ยังไม่ได้รับการส่งเสริมมากเท่าที่ควร

ปัญหาอื่น ๆ ที่เป็นอุปสรรคต่อการท่องเที่ยวชายแดนในจังหวัดสทวันนะเขต

ปัญหาอื่น ๆ ที่อาจจะเป็นอุปสรรคในการพัฒนาการท่องเที่ยวของจังหวัดสทวันนะเขต มีดังนี้

1. ขาดกิจกรรมการท่องเที่ยวระดับประเทศแบบ World Event ที่นำไปสู่การแข่งขันระดับนานาชาติ
2. หน่วยงานภาครัฐ และภาคธุรกิจที่เกี่ยวข้องกับการท่องเที่ยวยังขาดบุคลากรที่มีความเชี่ยวชาญ และประสบการณ์ด้านการท่องเที่ยว
3. ถนนยังไม่ได้มาตรฐานและโครงสร้างพื้นฐานอื่น ๆ ยังไม่มีการพัฒนามากเท่าที่ควร
4. ขาดการมีส่วนร่วมของภาครัฐและภาคธุรกิจ
5. ข้อมูลเกี่ยวกับการท่องเที่ยวยังไม่มีความเหมาะสมเท่าที่ควร
6. ผู้ประกอบการการลงทุนด้านการท่องเที่ยวยังมีน้อย
7. การโฆษณาและการส่งเสริมการตลาดภายนอกจังหวัดยังมีน้อย
8. ข้อมูลเกี่ยวกับแหล่งท่องเที่ยวยังจำกัด

แนวทางการพัฒนาการท่องเที่ยวชายแดนที่สอดคล้องกับการพัฒนาจังหวัด

จากความสัมพันธ์อันดีระหว่างประเทศเพื่อนบ้านระหว่างไทยและลาวทั้งด้านเศรษฐกิจ สังคมและวัฒนธรรม ทำให้มีการติดต่อเกิดความร่วมมือระหว่างรัฐบาลในด้านต่าง ๆ และพัฒนาเส้นทางเชื่อมคมนาคมระหว่าง 2 ประเทศ เชื่อม โยงพื้นที่ชายแดน เกิดการขยายตัวของธุรกิจการท่องเที่ยว เนื่องจากความพร้อมในการเปิดจุดผ่านแดนถาวร นำไปสู่การสัญจรข้ามแดนเพื่อการท่องเที่ยวอันเป็นที่มาของบรรยากาศการท่องเที่ยวชายแดนซึ่งเดินทางจากพื้นที่ดินข้ามชายแดนจาก

ไทยไปลาวและเวียดนาม เป็นรูปแบบใหม่ที่เกิดขึ้นหลังจากการร่วมมือทางเศรษฐกิจและสังคมระหว่างประเทศ ด้วยความที่พื้นที่ตอนใต้ของกลุ่มแม่น้ำโขงอันประกอบด้วย ไทย ลาว เวียดนามและกัมพูชาเป็นดินแดนที่มีพัฒนาการทางสังคมและอารยธรรมมาช้านานก่อนเกิดภูมิปัญญา วิถีชีวิตและวัฒนธรรมเป็นมรดกตกทอดทางสังคมมากมายนักท่องเที่ยวทั้งในภูมิภาคเองและนอกภูมิภาคล้วนปรารถนาที่จะมาชื่นชมความงามของสถานที่ท่องเที่ยวต่างมาสัมผัสความรุ่งเรืองทางวัฒนธรรมและวิถีชีวิตที่โดดเด่นเป็นเอกลักษณ์ ขณะที่มีปราสาทนครวัดนครธมและมณฑลปราสาทขอมอันเลื่องชื่อของกัมพูชา เมืองมรดกโลกอย่างเมืองสอยอัน เมืองเว้ อำเภอฮาลองเบย์ หรือวิถีชีวิตในนครโฮจิมินห์ทางตอนใต้ของเวียดนาม หรือน้ำตกหลี่ผี น้ำตกคอนพะเพ็งปราสาทหินวัดพู มรดกโลกในแขวงจำปาศักดิ์ของลาวตอนใต้ รวมทั้งดินแดนปราสาทหินทางอีสานใต้ของไทยแม้จะไม่ได้รับการขึ้นทะเบียนเป็นมรดกโลกแต่ก็ยังคงความเลื่องชื่อไม่แพ้กัน เช่น ปราสาทหินเขาพนมรุ้ง ปราสาทหินพิมาย รวมทั้งประเพณีแห่เทียนพรรษา เทศกาลงานสำคัญและแหล่งท่องเที่ยวอื่นในส่วนของจังหวัดสระบุรีนะเขต มีเสถียรภาพทางด้านการเมืองเป็นจุดใจกลางทางด้านเศรษฐกิจของ สปป.ลาว เศรษฐกิจมีการขยายตัวอย่างต่อเนื่อง สังคมมีความสงบปลอดภัย พื้นฐาน โครงสร้างได้รับความเอาใจใส่ปรับปรุงพัฒนา มีแหล่งท่องเที่ยวธรรมชาติ วัฒนธรรม และประวัติศาสตร์หลากหลาย และเป็นเอกลักษณ์เฉพาะตน สภาพภูมิประเทศประกอบด้วย ทุ่งราบและภูเขา มีสายน้ำต่าง ๆ และแม่น้ำโขง สายน้ำที่สำคัญ เช่น เขมั่งไฟ เขมั่งเหียง เซโปน เซกอง เป็นต้น ยังมีบรรดาหนองที่มีความสมบูรณ์ทางธรรมชาติที่ดึงดูดนักท่องเที่ยว เช่น หนองลุ่ม หนองโก้ม หนองบึงวะ หนองปลาผา หนองหลวง หนองท่าดา เป็นต้น นอกจากนี้ยังมีป่าไม้ที่เขียวงามตลอดปีมีทั้งป่าสงวนและเขตอนุรักษ์ชีวะนา ๆ พันธุ์แห่งชาติ และป่าสงวนของจังหวัดที่อุดมสมบูรณ์ไปด้วยภูเขาป่าไม้พร้อมนั้นก็ยังมีอากาศปลอดโปร่ง ที่มีอุณหภูมิตามฤดูกาล ร้อน ชุ่ม เย็น และหนาวตามฤดูกาลดังนั้นแนวทางหลักที่จะพัฒนาการท่องเที่ยวจังหวัดคือ ส่งเสริมการมีส่วนร่วมจากทุกภาคส่วนเข้ามาร่วมกันในการพัฒนาการท่องเที่ยว ปรับปรุงคุณภาพการบริการและผลิตภัณฑ์ ท่องเที่ยวเพื่อให้สอดคล้องกับความต้องการของแต่ละกลุ่มนักท่องเที่ยว กระตุ้นให้ทุกภาคส่วนมีผลประโยชน์ร่วมกัน นอกจากนั้น สิ่งสำคัญที่สุดในการที่จะเป็นเมืองท่องเที่ยวชายแดนรัฐบาลมีนโยบายร่วมมือด้านการท่องเที่ยวกับต่างประเทศโดยเฉพาะประเทศเพื่อนบ้านในส่วนเฉพาะจังหวัดสระบุรีนะเขต ซึ่งรับนโยบายจากรัฐบาลกลางในการส่งเสริมการลงทุนด้านการท่องเที่ยวจึงได้กำหนดคน นโยบายส่งเสริมและการลงทุนธุรกิจท่องเที่ยวของรองเจ้าแขวงสระบุรีนะเขต ในการสัมมนาตามโครงการอบรมผู้ประกอบการเพื่อส่งเสริมความร่วมมือทางเศรษฐกิจในกรอบ EWEC/ ACMECS เมื่อ 18 กันยายน พ.ศ. 2549 โดยสรุปนโยบายส่งเสริมการท่องเที่ยว ดังนี้

1. ยกการท่องเที่ยวเป็นองค์ประกอบทางเศรษฐกิจของชาติเพื่อส่งเสริมการผลิต และการบริการ
2. อนุรักษ์ ปกป้องรักษา และพัฒนาการท่องเที่ยวทางด้านวัฒนธรรม ประวัติศาสตร์ และ ธรรมชาติอย่างยั่งยืน
3. ส่งเสริมการโฆษณา กิจกรรม นิทรรศการ เทศกาลงานบุญต่าง ๆ ที่เกี่ยวกับศิลป วัฒนธรรม ฮีตคอง ประเพณีอันดีงามของชาติ
4. ปกป้องรักษาสีทิวประ โยชนอันชอบธรรม รวมทั้งรับประกันความปลอดภัยให้กับ นักท่องเที่ยว
5. สร้างเงื่อนไขเพื่ออำนวยความสะดวก และปกป้องสิทธิผลประโยชน์ของบุคคล และ การจัดตั้งทั้งภายในและต่างประเทศที่เข้ามาลงทุนในการพัฒนาและส่งเสริมการท่องเที่ยว จากการศึกษาแนวทางการพัฒนาการท่องเที่ยวจังหวัดสะหวันนะเขตเพื่อเป็นเมือง ท่องเที่ยวชายแดน ผู้วิจัยจึงขอเสนอแนวทางการส่งเสริมการท่องเที่ยวชายแดนที่สอดคล้องกับ นโยบายส่งเสริมการท่องเที่ยวของ สปป.ลาว ดังรายละเอียดต่อไปนี้

ประการแรก การส่งเสริมเส้นทางท่องเที่ยวที่มีทรัพยากรการท่องเที่ยวคล้ายคลึงกัน ตัวอย่างเช่น ในพื้นที่ประเทศไทย โดยเฉพาะอีสานใต้มีแหล่งท่องเที่ยวทางวัฒนธรรมประเภท โบราณสถาน เช่น ปราสาทหินพิมาย ปราสาทหินพนมรุ้ง ปราสาทหินสระกำแพงน้อย ปราสาทหิน สระกำแพงใหญ่ ปราสาทหินศรีขรภูมิ ซึ่งคล้ายคลึงกับมหาปราสาทนครวัด-นครธม รวมทั้งมณฑล ปราสาทต่าง ๆ ในกัมพูชาและปราสาทหินวัดพู ในจังหวัดจำปาสัก ของ สปป.ลาวตอนใต้ เมืองฮอยอัน เมืองเว้ ซึ่งเป็นเมืองมรดกโลกในเวียดนาม จะเห็นว่าตามแนวเส้นทางชมโบราณสถานนี้ สามารถจัดเป็นเส้นทางท่องเที่ยวในชุดเดียวกัน ได้ ซึ่งสอดคล้องกับ โครงการสถาปนาเมือง แผลสาม เพื่อเป็นการเตรียมการ ส่งเสริมความร่วมมือกัน ได้แก่ จังหวัดมุกดาหารของไทย จังหวัด สะหวันนะเขต ของ สปป.ลาว และจังหวัดกว๋างตรีของเวียดนาม ซึ่งผู้บริหารท้องถิ่นทั้ง 3 ประเทศ มีความเห็นชอบร่วมกันที่จะสถาปนาความสัมพันธ์เมืองคู่แฝดระหว่างกัน เพื่อให้มีความร่วมมือใน ระดับจังหวัด เมื่อ ได้มีการสถาปนาความสัมพันธ์ระหว่างกันแล้วจังหวัดมุกดาหารและจังหวัด สะหวันนะเขต ได้ตั้งคณะกรรมการร่วมมือด้านต่าง ๆ ขึ้น เพื่อให้คณะกรรมการได้มีการปรึกษาหารือ และเตรียมการดำเนินกิจกรรมความร่วมมือร่วมกันก่อนล่วงหน้า โดยในส่วนของจังหวัดมุกดาหาร ได้จัดตั้งคณะทำงานในการเสริมสร้างความร่วมมือความช่วยเหลือการพัฒนาและแลกเปลี่ยน กิจกรรมต่าง ๆ ร่วมกันระหว่างจังหวัดมุกดาหารกับจังหวัดสะหวันนะเขตและจังหวัดกว๋างตรี ซึ่ง ได้มีพิธีลงนามสถาปนาเมืองคู่แฝด เมื่อวันที่ 21 มีนาคม พ.ศ. 2547 ฝั่งประเทศไทย ณ บริเวณจุด ก่อสร้างสะพานข้ามแม่น้ำโขงแห่งที่ 2 ในพิธีวางศิลาฤกษ์การก่อสร้างสะพานฯ โดยมีผู้แทนระดับ ท้องถิ่นของไทย ลาวและเวียดนามร่วมเป็นสักขีพยาน

ประการที่ 2 การส่งเสริมความร่วมมือระหว่างประเทศด้านการพัฒนาโครงสร้างพื้นฐานที่สนับสนุนการท่องเที่ยวที่สอดคล้องกัน เนื่องจากสถานการณ์การเมืองในแต่ละประเทศสงบแล้ว รัฐบาลไทย ลาว และเวียดนามควรมีความร่วมมือในการพัฒนาโครงสร้างพื้นฐานที่สนับสนุนการท่องเที่ยวร่วมกัน ด้วยเหตุผลที่ว่าควรมีการพัฒนาระบบสาธารณูปโภคต่าง ๆ ได้แก่ ถนน ไฟฟ้า ประปาให้เข้าถึงแหล่งท่องเที่ยว ซึ่งจะเป็นการพัฒนาท้องถิ่นและเป็นตัวแปรสำคัญในการส่งเสริมให้นักท่องเที่ยวเดินทางมาท่องเที่ยว และจะช่วยสร้างรายได้ให้แก่ประชาชนในธุรกิจการท่องเที่ยวและธุรกิจบริการไปพร้อมกัน

ประการที่ 3 การส่งเสริมการตลาดท่องเที่ยวเชิงรุกทั้งในและต่างประเทศ การพัฒนาและนำเสนอสินค้าทางการท่องเที่ยวใหม่ ๆ หรือรูปแบบใหม่ของการท่องเที่ยว ด้วยเหตุที่การท่องเที่ยวของไทยได้มีการพัฒนามาในระยะเวลาที่ใกล้ถึงจุดอิ่มตัว การส่งเสริมสินค้าทางการท่องเที่ยวใหม่ ๆ จึงเป็นจุดขายที่น่าสนใจ เพราะนักท่องเที่ยวต่างชาติที่เคยมาแล้วก็จะไม่อยากมาซ้ำอีกจึงต้องมีการนำเสนอสินค้าทางการท่องเที่ยวใหม่ที่น่าสนใจ เช่น มหกรรม เทศกาล ประเพณี การแข่งขันกีฬา เส้นทางท่องเที่ยวข้ามแดนระหว่างประเทศที่สามารถส่งเสริมเป็นจุดขาย ด้วยแหล่งท่องเที่ยวที่เคยนอยู่แล้ว เช่น เมืองคานัง เมืองกวางตรี เมืองเว้ เมืองฮอยอันและนคร โฮจิมินห์ของเวียดนาม จังหวัดสระบุรีและจังหวัดจันทบุรีของลาว จังหวัดเสียมเรียบและกรุงเทพมหานครของกัมพูชา จังหวัดนครพนม จังหวัดมุกดาหารและจังหวัดอุบลราชธานีของไทย ล้วนเป็นเส้นทางท่องเที่ยวที่มีความน่าสนใจสำหรับชาวต่างชาติได้เป็นอย่างดี หรือ โบราณสถานอย่างพระธาตุพนมในไทย พระธาตุอิงฮังในจังหวัดสระบุรี วัดเก่าของกษัตริย์เมืองเว้ ประเทศเวียดนาม ผาแต้มที่จังหวัดอุบลราชธานี ประเทศไทยกับปราสาทหินวัดพูที่จังหวัดจันทบุรี ประเทศลาวหรือแก่งกะเบาในจังหวัดมุกดาหาร แก่งสะพือและแก่งตะนะในจังหวัดอุบลราชธานีประเทศไทย ที่สามารถเชื่อมโยงกับน้ำตกหลี่ผีและน้ำตกคอนพะเพ็งในจังหวัดจันทบุรีของ สปป.ลาว เพื่อให้เกิดแรงจูงใจให้นักท่องเที่ยว เมื่อการเชื่อมโยงเส้นทางท่องเที่ยวทางอากาศประสบความสำเร็จการเชื่อมโยงเส้นทางท่องเที่ยวทางบกก็น่าจะมีความเป็นไปได้เช่นกัน เพราะสามารถขยายกลุ่มเป้าหมายไปถึงผู้มีรายได้ระดับกลางและระดับล่างลงไปได้อีกกลุ่มหนึ่งและช่วยกระจายรายได้ให้กับชุมชนไปในตัว

ประการที่ 4 การพัฒนานโยบายด้านการท่องเที่ยวของแต่ละประเทศให้สอดคล้องกันในภูมิภาค ตัวแปรสำคัญที่จะทำให้ความเป็นไปได้ของการเติบโตของการท่องเที่ยวชายแดนไทย-ลาว นอกจากความร่วมมือระหว่างรัฐบาลทั้ง 2 ประเทศแล้ว นโยบายด้านการท่องเที่ยวของจังหวัดชายแดน ทั้งจังหวัดมุกดาหารและสระบุรีของ สปป.ลาว ก็มีความสำคัญต่อการสนับสนุนในทางปฏิบัติ ฝ่ายลาวจังหวัดสระบุรีมุ่งให้เกิดการกระจายรายได้จากการท่องเที่ยวเข้าสู่ท้องถิ่นของตน แต่เป็นเส้นทางที่ต้องดึงความสนใจจากนักท่องเที่ยวให้แวะชม ก่อนถึงจุดหมาย

ปลายทางที่เวียดนาม และทางจังหวัดต้องพัฒนาศักยภาพของแหล่งท่องเที่ยวต่าง ๆ ให้สามารถรองรับนักท่องเที่ยวและจัดสวัสดิการอำนวยความสะดวกแก่นักท่องเที่ยว ดำเนินการก่อสร้างธุรกิจบริการ และสถานบันเทิงตลอดสองข้างทางหลวงหมายเลข 9 เพื่อไม่ให้นักท่องเที่ยวใช้เป็นเพียงเส้นทางผ่านไปเวียดนามเท่านั้น ดังนั้น ทางจังหวัดสะหวันนะเขตของ สปป.ลาว ควรที่จะส่งเสริมการท่องเที่ยวรูปแบบใหม่ที่มีการเดินทางข้ามแดนและเชื่อมโยงจุดขายถึงเป้าหมายใหม่ เช่น การเป็นจุดเริ่มต้นของการท่องเที่ยว หรือจุดแวะซื้อของฝากก่อนกลับหรือก่อนไปไทย และเวียดนาม โดยเน้นการผลิตสินค้าของที่ระลึกที่มีเอกลักษณ์เฉพาะที่หาซื้อได้ยากในที่อื่น

ประการที่ 5 การพัฒนามาตรฐานและบริการด้านต่าง ๆ ในธุรกิจการท่องเที่ยว เช่น มาตรฐานการจัดการธุรกิจนำเที่ยว มาตรฐานการบริการการขนส่งข้ามแดน มาตรฐานด้านที่พัก มาตรฐานด้านการรักษาความปลอดภัย มาตรฐานด้านคุณภาพสินค้าและอาหาร โดยการเผยแพร่และประชาสัมพันธ์สู่สาธารณะเพื่อสร้างความเชื่อมั่นแก่นักท่องเที่ยวและสามารถใช้ประกอบการตัดสินใจวางแผนการเดินทางท่องเที่ยวได้

ประการที่ 6 การพัฒนาการมีส่วนร่วมของชุมชนท้องถิ่นในการบริหารจัดการการท่องเที่ยว ได้แก่ การส่งเสริมการรวมกลุ่มอาชีพในชุมชนเพื่อพัฒนาไปสู่หมู่บ้านท่องเที่ยว ทั้งในรูปแบบหมู่บ้านวัฒนธรรม หมู่บ้านหัตถกรรม หมู่บ้านเกษตร ซึ่งอาจจะกลายเป็นสินค้าทางการท่องเที่ยวที่ช่วยยกระดับรายได้และความเข้มแข็งของชุมชนไปพร้อมกัน อาทิ หมู่บ้านทอผ้าฝ้ายภูไทละหาสิน หมู่บ้านหัตถกรรม หรือหมู่บ้านเกษตรริมฝั่งโขง เป็นต้น และเมื่อเป็นที่รู้จักแล้วอาจขยายเป็นหมู่บ้านโฮมสเตย์ ซึ่งมีการบริการที่พักและเผยแพร่ภูมิปัญญาท้องถิ่นไปในตัว โดยที่คนในชุมชนซึ่งเป็นทั้งผู้ผลิต และผู้ขายได้รับผลประโยชน์

นอกจากนี้ จากการศึกษาเห็นว่ารูปแบบการท่องเที่ยวไม่ควรจะจัดอยู่ในรูปแบบใดรูปแบบหนึ่งเพียงอย่างเดียว แต่ควรมีการผสมผสานหลายรูปแบบในเส้นทางเดียวกัน ในการศึกษาแนวทางการพัฒนาการท่องเที่ยวจังหวัดสะหวันนะเขตเพื่อให้เป็นเมืองท่องเที่ยวชายแดนนั้นยังมีอีกหลายประเด็นที่ควรพิจารณาประกอบซึ่งจะกล่าวในข้อเสนอแนะของบทต่อไป

ผลกระทบที่อาจจะเกิดขึ้นหลังการเปิดใช้สะพานมิตรภาพไทย - ลาว ข้ามแม่น้ำโขง แห่งที่ 2 (มุกดาหาร - สะหวันนะเขต)

จากการสัมภาษณ์รองหัวหน้าแผนกท่องเที่ยวจังหวัดสะหวันนะเขต นักวิชาการการท่องเที่ยวจังหวัด 2 คน หัวหน้าบรรณาธิการ วารสารสะหวันพัฒนา หัวหน้าแผนกวิทยาศาสตร์เทคโนโลยีหอพิพิธภัณฑน์ ไคโนเสาร์ ผู้ประกอบการธุรกิจ โรงแรม และประชาชน สามารถสรุปได้ดังนี้

สะพานมิตรภาพไทย - ลาว ข้ามแม่น้ำโขงแห่งที่ 2 เป็นส่วนหนึ่งของโครงการข่ายคมนาคม เชื่อมโยงแนวเขตเศรษฐกิจตะวันออก - ตะวันตก (EWEC) ของโครงการความร่วมมือกลุ่มประเทศอนุภาคลุ่มน้ำโขง ซึ่งจะเป็นจุดยุทธศาสตร์แห่งใหม่ที่มีความสำคัญทางเศรษฐกิจและสังคมในอนาคตที่จะเอื้อประโยชน์ทางการค้า การลงทุนและการท่องเที่ยวจังหวัดสะหวันนะเขตเป็นอย่างมาก เพราะนอกจากจะเชื่อมมิตรภาพระหว่างประเทศแล้วยังเป็นสะพานเชื่อมเศรษฐกิจ และความร่วมมือทางสังคมของกลุ่มประเทศอินโดจีนและยังส่งผลกระทบต่อในด้านต่าง ๆ ให้กับจังหวัดสะหวันนะเขตอย่างรวดเร็ว หากไม่มีการศึกษาแนวทางพัฒนาและแก้ปัญหาที่เหมาะสม อาจเกิดปัญหาและส่งผลกระทบต่อเศรษฐกิจในภาพรวมของจังหวัดได้ โดยเฉพาะอย่างยิ่งด้านการท่องเที่ยวที่เติบโตอย่างรวดเร็ว ซึ่งสามารถสรุปผลกระทบด้านต่าง ๆ ได้ดังนี้

1. ผลกระทบด้านเศรษฐกิจ เศรษฐกิจชุมชนในจังหวัดสะหวันนะเขตจะเติบโตอย่างรวดเร็ว โดยเฉพาะกิจการขนาดเล็ก เช่น ธุรกิจนำเที่ยว ร้านอาหาร ร้านค้าจำหน่ายของที่ระลึกในชุมชน เกิดการลงทุนจากภายนอกในธุรกิจ ที่พักโรงแรมและรีสอร์ท เกิดอุตสาหกรรมด้านการผลิตที่เกี่ยวข้องกับการอุปโภค

2. ผลกระทบด้านการท่องเที่ยวแนวโน้มการเติบโตทางการท่องเที่ยวนั้นมีมาก่อนการเปิดใช้สะพานมิตรภาพไทย - ลาว ข้ามแม่น้ำโขงแห่งที่ 2 เริ่มตั้งแต่นโยบายเปิดประเทศตามแนว “จินตนาการใหม่” ของลาว และความลงตัวของภูมิศาสตร์ของจังหวัดสะหวันนะเขต ซึ่งมีประชากรอาศัยอยู่หนาแน่นเป็นอันดับ 2 ของ สปป.ลาว รองจากนครหลวงเวียงจันทน์ และการสร้างทางหลวงหมายเลข 9 ที่เชื่อมต่อไปยังเมืองมรดกโลกที่สำคัญอย่างเมืองฮอยอันและเมืองหลวงเก่าของเวียดนามอย่างเมืองเว้ รวมทั้งเมืองท่าการค้าอย่างเมืองคานัง สะพานมิตรภาพ แห่งที่ 2 นี้จะเชื่อมเส้นทาง การท่องเที่ยวที่อุดมสมบูรณ์ลุ่มน้ำโขง ซึ่งมีอารยธรรมที่เก่าแก่ เช่น บ้านเชียง อารยธรรมขอม ดินแดนปราสาทหินในอีสานใต้ของไทย มรดกโลก เช่น ปราสาทหินวัดภู น้ำตกหลี่ผี และน้ำตกคอนพะเพ็งในลาว ดินแดนมหานทีสี่พันดอนในจังหวัดจำปาสักของลาวตอนใต้ เชื่อมลงไปถึงสามเหลี่ยมมรดกเชื่อม ไทย - ลาว - กัมพูชา อันมีมหาปราสาทนครวัด - นครธม หนึ่งในเจ็ดสิ่งมหัศจรรย์ของโลกและมรดกมูปราสาทขอมน้อยใหญ่ที่ดึงดูดนักท่องเที่ยวได้เป็นอย่างดี ในอดีตผู้คนเดินทางมามีเป้าหมายการเดินทางที่พระธาตุพนม หรือร่วมงานแห่เทียนพรรษาที่อุบลราชธานี ในขณะที่สะหวันนะเขต มักถูกมองข้าม แต่หลังการเปิดใช้สะพานมิตรภาพไทย - ลาว จังหวัดสะหวันนะเขตจึงได้รับการจับตามองเป็นพิเศษทั้งในสายตานักท่องเที่ยว นักลงทุน และนักธุรกิจ ซึ่งหากสะหวันนะเขตมีศักยภาพทางการบริการการท่องเที่ยวเพียงพอที่จะสามารถดึงเม็ดเงินจากนักท่องเที่ยวให้แวะจับจ่ายใช้สอยได้ เพราะในแง่ศักยภาพการบริการการท่องเที่ยวของจังหวัดสะหวันนะเขตแล้ว มีความพร้อมทางด้านความปลอดภัย ความสะอาดสบาย

3. ผลกระทบต่อนโยบายการพัฒนา

สะพานมิตรภาพไทย - ลาว ข้ามแม่น้ำโขงแห่งที่ 2 เป็นผลที่เกิดจากนโยบายทางเศรษฐกิจและสังคมระหว่างประเทศก่อให้เกิดการดำเนินงานด้านแผนการพัฒนานโยบายด้านความสัมพันธ์ระหว่างประเทศเพิ่มมากขึ้น รวมทั้งความร่วมมือกับประเทศที่ให้การช่วยเหลือ คือ ญี่ปุ่น ซึ่งจะเป็นกลไกผลักดันให้เกิดนโยบายทางการพัฒนาต่าง ๆ ในจังหวัดสะหวันนะเขตของลาวที่จะส่งผลดีต่อจังหวัดมุกดาหารของไทยและความร่วมมือด้านนโยบายต่าง ๆ ของไทย และลาวก็จะเกิดขึ้นมากมาย ทั้งภาครัฐและเอกชน ส่วนการลงทุนในธุรกิจต่าง ๆ จะเกิดขึ้นไม่ได้หากปราศจากความร่วมมือทางสังคม กฎหมาย การเมือง และเศรษฐกิจของทั้ง 2 ประเทศ รวมทั้งระหว่างกลุ่มประเทศในภูมิภาค

4. ผลกระทบด้านการใช้ประโยชน์จากที่ดิน

สะหวันนะเขตซึ่งเดิมเป็นเมืองชายแดนริมแม่น้ำโขงที่ไม่ใช่เส้นทางผ่านตามปกติและมีการใช้ประโยชน์จากที่ดินส่วนใหญ่เพื่อการอยู่อาศัยและเกษตรกรรมในอดีต ก็จะต้องเปลี่ยนแปลงไปโดยเฉพาะอย่างยิ่งในเขตเทศบาลเมืองสะหวันนะเขต ที่ดินที่เป็นชุมชนที่พักอาศัยและที่ดินริมแม่น้ำโขง รวมทั้งที่ดินเพื่อการเกษตรจะเปลี่ยนแปลงไปเป็นการใช้ที่ดินเพื่อรองรับธุรกิจบริการด้านการท่องเที่ยว เช่น ที่พัก ร้านอาหาร สวนสาธารณะ ที่จอดรถ ตลาดขายสินค้า ลานกิจกรรม แม้แต่การเกษตรเพื่อการท่องเที่ยว หรือศูนย์ราชการขนาดใหญ่ที่รองรับการติดต่อราชการระหว่างประเทศ ด้านควบคุม โรคติดต่อ ด้านตรวจสินค้า ด้านกักกันสัตว์ สถานีบริการนักท่องเที่ยว บริการน้ำมันและการคมนาคมที่จะขยายตัวมากขึ้นปัจจัยเหล่านี้ย่อมส่งผลให้ราคาที่ดินสูงขึ้นตามอุปสงค์การใช้ที่เพิ่มมากขึ้น โดยเฉพาะอย่างยิ่งที่ดินในเขตเทศบาลที่ดินริม โขงและที่ดินริมเส้นทางที่เชื่อมต่อกับสะพาน

5. ผลกระทบด้านสังคม และวัฒนธรรม

ธุรกิจต่าง ๆ จะเกิดขึ้นมากหลังจากการเปิดใช้สะพาน จากชุมชนที่เป็นชุมชนที่เคยมีความสงบก็อาจจะมีจะมีนักท่องเที่ยวเข้ามามากมาย รวมทั้งเกิดการลงทุนของสถานบันเทิงต่าง ๆ ร้านอาหาร สถานีบริการทางสุขภาพ โรงพยาบาล สถานเสริมความงาม อาจจะทำให้เกิดปัญหาสังคมอื่น ๆ ตามมาจนเป็นสาเหตุของความเสื่อมทางด้านศีลธรรมและจิตใจ

การเติบโตของเมืองที่จะเกิดขึ้นย่อมแสดงให้เห็นถึงการเปลี่ยนแปลงบทบาทของการเป็นเมืองเพื่อเป็นศูนย์กลางทางสังคมหากไม่มีการวางแผนที่เหมาะสมในอนาคตอาจก่อให้เกิดอุปสรรคต่อการเติบโตทางเศรษฐกิจและการท่องเที่ยวที่จะเกิดขึ้น

เกิดการเปลี่ยนแปลงทางวัฒนธรรม วิถีชีวิตที่จะเกิดขึ้นจากการที่มีนักท่องเที่ยวเข้ามาเยือนมากขึ้นซึ่งเข้ามาพร้อมกับทำให้เกิดการเปลี่ยนแปลงทางวัฒนธรรมชนเผ่า วัฒนธรรมการแต่งกาย ท้องถิ่นของชนเผ่า ค่านิยม และพฤติกรรมทางสังคมที่จะเกิดขึ้น ส่งผลให้เกิดการเปลี่ยนแปลงใน

ระยะยาวต่อทัศนคติ จิตสำนึก และวัฒนธรรมทางจิตแบบชนบทที่โอบอ้อมอารีย์ เป็นการมุ่งผลกำไรทางการค้า แข่งขันเพื่อกอบโกยผลประโยชน์ซึ่งจะเป็นผลกระทบที่เกี่ยวเนื่องกับผู้คนในสังคมทุกคน

6. ผลกระทบด้านทรัพยากรธรรมชาติและสิ่งแวดล้อม

การเติบโตของการท่องเที่ยวจะทำให้มีการลงทุนการก่อสร้าง การบริการที่พักแก่นักท่องเที่ยว การดำรงชีวิตประจำวันอาจจะก่อให้เกิดขยะของเสียสิ่งปฏิกูล น้ำเสีย ซึ่งมีการศึกษาและวางระบบการจัดการที่ไม่ส่งผลกระทบต่อสิ่งแวดล้อม รวมทั้งรักษาภาพความบริสุทธิ์ทางธรรมชาติของพื้นที่ทั่วไปและขณะในแหล่งท่องเที่ยวให้คงความบริสุทธิ์มีความเสื่อมโทรมน้อยที่สุด

มหาวิทยาลัยบูรพา
Burapha University