

## บทที่ 1

### บทนำ

#### ความเป็นมาและความสำคัญของปัญหา

พระราชบัญญัติการศึกษาแห่งชาติ พ.ศ. 2542 และที่แก้ไขเพิ่มเติม (ฉบับที่ 2) พ.ศ. 2545 มาตรา 69 กำหนดให้มีระบบการประกันคุณภาพการศึกษา เพื่อพัฒนาคุณภาพและมาตรฐานการศึกษาทุกระดับ ประกอบด้วย ระบบการประกันคุณภาพภายใน และระบบประกันคุณภาพภายนอก ซึ่งการประกันคุณภาพภายในสถานศึกษา ให้ถือว่าเป็นส่วนหนึ่งของกระบวนการบริหารการศึกษา ที่ต้องดำเนินการอย่างต่อเนื่องและประเมินคุณภาพการศึกษาโดยสถานศึกษาเอง สำหรับการประเมินคุณภาพภายนอก ให้มีสำนักงานรับรองมาตรฐานและประเมินคุณภาพการศึกษา มีฐานะเป็นองค์การมหาชนทำหน้าที่พัฒนาเกณฑ์ วิธีการประเมินคุณภาพภายนอก และทำการประเมินผลการจัดการศึกษาเพื่อให้มีการตรวจสอบคุณภาพของสถานศึกษา โดยคำนึงถึงความมุ่งหมาย หลักการและแนวการจัดการศึกษาในแต่ละระดับการศึกษา

กระทรวงศึกษาธิการในฐานะหน่วยงานที่รับผิดชอบในการจัดการศึกษา กำหนดให้มีการดำเนินการตรวจสอบและทบทวนคุณภาพสถานศึกษาอย่างต่อเนื่อง โดยเฉพาะการประเมินภายใน ให้มีการประเมินทุกปีถือว่าเป็นส่วนหนึ่งของการบริหารจัดการ ส่วนการประเมินภายนอก ให้มีการประเมินอย่างน้อยหนึ่งครั้งในทุกห้าปี พร้อมทั้งจัดให้มีการประเมินผลสัมฤทธิ์ในวิชาแกนหลักคือ วิชาคณิตศาสตร์ วิทยาศาสตร์ ภาษาอังกฤษ ภาษาไทย สังคมศึกษา และคุณลักษณะที่สำคัญ เช่น มีสุขภาพกายและจิตใจที่ดี รู้จักคิดวิเคราะห์สังเคราะห์ มีวินัย รับผิดชอบต่อตนเอง และสังคม รู้จักใช้เทคโนโลยีสารสนเทศ และมีความสามารถในการใช้ภาษาในการสื่อสารมากกว่า 1 ภาษา เป็นต้น โดยใช้เครื่องมือในการประเมินด้วยเครื่องมือมาตรฐาน

การประเมินคุณภาพภายในเป็นส่วนหนึ่งของการบริหารจัดการ สำนักวิชาการและมาตรฐานการศึกษา สำนักงานคณะกรรมการการศึกษาขั้นพื้นฐาน นำมาตรฐานการประเมินมาใช้เป็นกรอบการบริหารจัดการเพื่อรองรับการประเมินภายนอก ประกอบด้วย ด้านคุณภาพผู้เรียน 8 มาตรฐาน 28 ตัวบ่งชี้ ด้านการเรียนการสอน 2 มาตรฐาน 14 ตัวบ่งชี้ ด้านการบริหารจัดการ 6 มาตรฐาน 33 ตัวบ่งชี้ ด้านการพัฒนาชุมชนแห่งการเรียนรู้ 2 มาตรฐาน 4 ตัวบ่งชี้ รวมทั้งหมด 18 มาตรฐาน 84 ตัวบ่งชี้ สำหรับการประเมินภายนอก สำนักงานรับรองมาตรฐานและประเมินคุณภาพการศึกษา (องค์การมหาชน) นำมาตรฐานการประเมินมาใช้เป็นกรอบการวางแผนเพื่อรับการประเมินภายนอกประกอบด้วย ด้านผู้เรียน 7 มาตรฐาน 32 ตัวบ่งชี้ ด้านครู

2 มาตรฐาน 13 ตัวบ่งชี้ ด้านผู้บริหาร 5 มาตรฐาน 15 ตัวบ่งชี้ รวม 14 มาตรฐาน 60 ตัวบ่งชี้

จากการประเมินคุณภาพการศึกษาที่ผ่านมาคณะกรรมการการศึกษา สภาผู้แทนราษฎร และวุฒิสภา ตั้งข้อสังเกตและข้อเสนอแนะการกำหนดระบบการประกันคุณภาพภายในของการศึกษาขั้นพื้นฐานของรัฐและเอกชน ควรตั้งคณะทำงานร่วมที่มาจากหน่วยงานการศึกษาของรัฐและเอกชนรวมทั้งผู้แทนจากหน่วยงานที่จัดการศึกษาระดับท้องถิ่น เพื่อสร้างเอกภาพร่วมกันในเชิงมาตรฐานกลาง และสามารถปฏิบัติได้อย่างสอดคล้องกับบริบทของแต่ละท้องถิ่น

สำหรับการจัดระบบการประกันคุณภาพภายนอกและคุณลักษณะที่พึงประสงค์ คณะกรรมการ สภาผู้แทนราษฎรและวุฒิสภา ได้ตั้งข้อสังเกตไว้ดังนี้

หลักการ เพื่อรองรับเจตนารมณ์ตามพระราชบัญญัติการศึกษาแห่งชาติ พ.ศ. 2542 ที่เน้นกระบวนการเรียนรู้ที่หลากหลาย ยึดผู้เรียนเป็นสำคัญ การมีส่วนร่วมของชุมชน และความเป็นองค์การมหาชนที่มุ่งให้บริการสาธารณะ โดยไม่แสวงหากำไร

แนวทาง ได้กำหนดมาตรฐานการศึกษาและตัวบ่งชี้ ควรแบ่งเป็น 2 ระดับ ได้แก่

1. มาตรฐานการศึกษาและตัวบ่งชี้ทั่วไป (ระดับชาติ) ครอบคลุมสาระหลัก ๆ เท่านั้น
2. มาตรฐานการศึกษาและตัวบ่งชี้เฉพาะ (ท้องถิ่น) สำหรับสถานศึกษาและสภาพแวดล้อมที่หลากหลายเพื่อสร้างความยืดหยุ่น

การจัดระบบการประกันคุณภาพการศึกษา เป็นการดำเนินการเพื่อให้การจัดการศึกษามีคุณภาพ และมีมาตรฐาน ถึงแม้ว่าคุณภาพและมาตรฐานการศึกษาของแต่ละสถานศึกษาไม่จำเป็นต้องเหมือนกันหรือเท่าเทียมกัน แต่คุณภาพและมาตรฐานการศึกษากลาง ควรต้องมีมาตรฐานเดียวกันหรืออย่างน้อยก็ทำให้เกิดผลของมาตรฐานที่ตัดเทียมกันมีความน่าเชื่อถือ ได้จากสังคมชุมชนหรือผู้ปกครอง แต่เนื่องจากปัจจุบันยังมีการปรับปรุงเกณฑ์มาตรฐานในการประเมินคุณภาพการศึกษากันอยู่เสมอ ดังนั้นจึงจำเป็นต้องเร่งพัฒนาดำเนินการจัดทำเกณฑ์มาตรฐานการประเมินคุณภาพการศึกษาให้สอดคล้องกับมาตรฐานการศึกษาของชาติ และมาตรฐานการศึกษาที่มีความแตกต่างของสภาพท้องถิ่น

ในการดำเนินการระบบประกันคุณภาพการศึกษานั้น ควรเริ่มจากการพัฒนาเครื่องมือในการกำหนดตัวบ่งชี้คุณภาพการศึกษาของสถานศึกษา ซึ่งเครื่องมือที่ใช้ประเมินคุณภาพการจัดการศึกษาที่มีอยู่ในปัจจุบัน ใช้มาตรฐานการศึกษาและตัวบ่งชี้ของสำนักงานรับรองมาตรฐานและประเมินคุณภาพการศึกษา (องค์การมหาชน) ในการประเมินภายนอก และใช้มาตรฐานการศึกษาและตัวบ่งชี้ของสำนักวิชาการและมาตรฐานการศึกษา สำนักงานคณะกรรมการการศึกษาขั้นพื้นฐาน กระทรวงศึกษาธิการ ในการประเมินภายใน เพื่อประกันคุณภาพการศึกษาของสถานศึกษา

การประเมินคุณภาพการศึกษาภายในสถานศึกษา สำนักงานคณะกรรมการการศึกษา  
ขั้นพื้นฐาน ได้กำหนดองค์ประกอบการประเมินคุณภาพภายในสถานศึกษา ในปี พ.ศ. 2543 ไว้  
3 ด้าน คือ ด้านผลผลิต ด้านกระบวนการและด้านปัจจัย ต่อมาได้ปรับปรุงและประกาศใช้ตาม  
ประกาศกระทรวงศึกษาธิการ เมื่อวันที่ 15 พฤศจิกายน พ.ศ. 2548 ให้มีการประเมินคุณภาพ  
การศึกษาภายในสถานศึกษา มี 4 ด้าน คือ ด้านผู้เรียน ด้านการเรียนการสอน ด้านการบริหารและ  
การจัดการศึกษาและด้านการพัฒนาชุมชนแห่งการเรียนรู้ รวมทั้งสิ้น 18 มาตรฐาน 84 ตัวบ่งชี้  
ผู้วิจัยมีความเห็นว่ายังไม่ครอบคลุมองค์ประกอบการบริหารจัดการภายในสถานศึกษา

การบริหารเชิงสมดุล (Balanced Scorecard: BSC) เป็นเครื่องมือในการประเมินผล  
องค์กรในรูปแบบหนึ่งและเป็นเครื่องมือในการบริหารองค์กรทั้งระบบ (Enterprise – wide  
Management System) ในขณะเดียวกันยังใช้เป็นเครื่องมือที่ช่วยในการนำกลยุทธ์ไปสู่การปฏิบัติ  
ของผู้บริหารองค์กรให้เกิดความสมดุล โดยมีความสมดุลในด้านตัวบ่งชี้ที่ไม่มุ่งเน้นในด้านใด  
ด้านหนึ่ง ด้านความสมดุลด้านวัตถุประสงค์และตัวบ่งชี้ที่แสดงถึงปัจจัยภายในองค์กรและภายนอก  
องค์กร ด้านความสมดุลด้วยตัวชี้วัดในระยะสั้นและระยะยาว และด้านความสมดุลระหว่างตัวชี้วัด  
ที่เป็นเหตุกับตัวชี้วัดที่เป็นผล

ผู้วิจัยได้ศึกษาแนวคิด เอกสาร งานวิจัย และการเข้าไปมีส่วนร่วมในการรับผิดชอบ  
การประกันคุณภาพการศึกษาของสถานศึกษา เช่น เกี่ยวกับการบริหารสถานศึกษาและการจัด  
การศึกษาหรือการประเมินคุณภาพการศึกษาในสถานศึกษา เห็นว่า องค์ประกอบในการประเมิน  
คุณภาพการศึกษาภายในสถานศึกษาที่ผ่านมาไม่เพียงพอหรือครอบคลุมหรือเชื่อมโยงองค์ประกอบ  
ในการบริหารจัดการภายในสถานศึกษาเท่าที่ควร ผู้วิจัยจึงสนใจทำการวิจัยเพื่อค้นหาองค์ประกอบ  
หรือมุมมอง มาตรฐานและ ตัวบ่งชี้ที่หลากหลายกว่าที่มีอยู่ ที่จะบ่งชี้ถึงคุณภาพการศึกษาภายใน  
สถานศึกษา ด้วยการทำวิจัย เรื่อง การพัฒนาตัวบ่งชี้หลักสำหรับการประเมินคุณภาพการศึกษาของ  
สถานศึกษาระดับการศึกษาขั้นพื้นฐาน โดยการบริหารเชิงสมดุล เพื่อเป็นทางเลือกหนึ่งในการ  
ประเมินคุณภาพการศึกษาภายในสถานศึกษา ซึ่งไม่มีใครได้ศึกษาวิจัยไว้ก่อน เมื่อวิจัยสำเร็จแล้ว  
สามารถใช้เป็นเครื่องมือในการประเมินคุณภาพการศึกษาภายในสถานศึกษาที่จัดการศึกษาระดับ  
การศึกษาขั้นพื้นฐาน ต่อไป

### วัตถุประสงค์ของการวิจัย

การวิจัยนี้มีวัตถุประสงค์ เพื่อพัฒนาตัวบ่งชี้หลักสำหรับการประเมินคุณภาพการศึกษา  
ของสถานศึกษาระดับการศึกษาขั้นพื้นฐาน โดยการบริหารเชิงสมดุล ที่มีความสำคัญต่อการใช้  
ตรวจสอบและประเมินคุณภาพการศึกษาภายในของสถานศึกษาตามกระบวนการประกันคุณภาพ  
การศึกษา

### ความสำคัญของการวิจัย

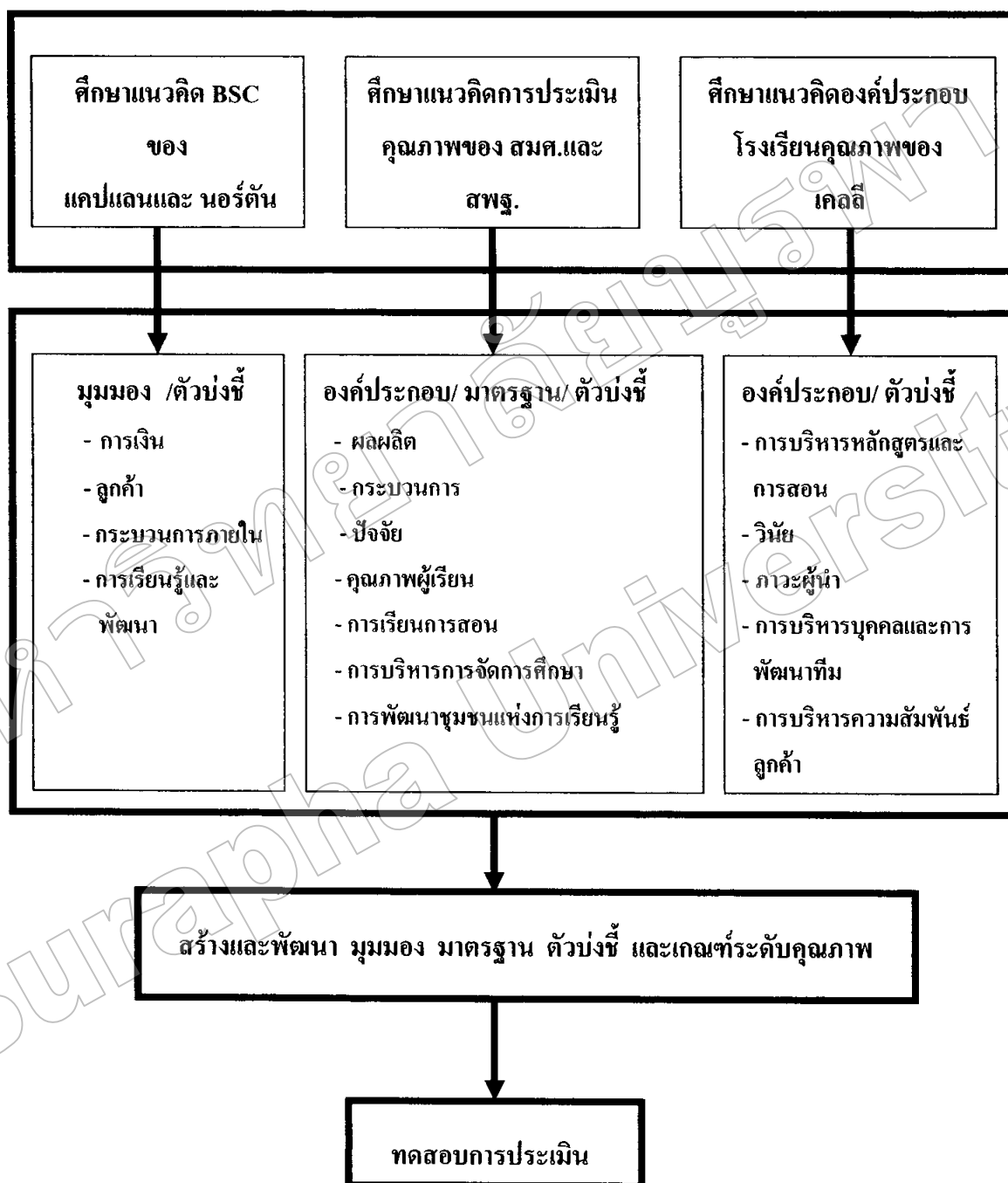
การวิจัยการพัฒนาตัวบ่งชี้หลักสำหรับการประเมินคุณภาพการศึกษาของสถานศึกษาระดับ การศึกษาขั้นพื้นฐาน โดยการบริหารเชิงสมดุล ที่จะชี้วัดได้ว่าการพัฒนาคุณภาพการศึกษาของ สถานศึกษา ที่เหมาะสมควรเป็นอย่างไร

### คำถามของการวิจัย

การพัฒนาตัวบ่งชี้หลักในการประเมินคุณภาพการศึกษาของสถานศึกษาระดับการศึกษา ขั้นพื้นฐานตามแนวทางของการบริหารเชิงสมดุล ที่เหมาะสม ควรเป็นอย่างไร

### กรอบแนวคิดในการวิจัย

การพัฒนาตัวบ่งชี้หลักในการประเมินคุณภาพการศึกษาของสถานระดับการศึกษาศึกษา ขั้นพื้นฐาน โดยการบริหารเชิงสมดุล อาศัยแนวคิดการบริหารเชิงสมดุลของ แคปแลน และนอร์ตัน (Kaplan & Norton, 1996, pp. 15 – 20) องค์ประกอบการประเมินคุณภาพการศึกษาของสำนักงาน รับรองมาตรฐานและประเมินคุณภาพการศึกษา (2548, หน้า 6 - 12) องค์ประกอบการประเมิน คุณภาพการศึกษาของสำนักวิชาการและมาตรฐานทางการศึกษา สำนักงานคณะกรรมการ การศึกษาขั้นพื้นฐาน กระทรวงศึกษาธิการ (2548, หน้า 2 – 7) และองค์ประกอบ โรงเรียนคุณภาพ ของ เคลลี (Kelly, 2001, pp. 59 - 96) โดยนำมากำหนดเป็นกรอบแนวคิดในการพัฒนา มุมมอง มาตรฐานและตัวบ่งชี้ สำหรับประเมินคุณภาพการศึกษาของสถานศึกษาระดับการศึกษา ขั้นพื้นฐาน ได้ดังภาพที่ 1



ภาพที่ 1 กรอบแนวคิดในการวิจัย

## ขอบเขตของการศึกษา

### 1. ขอบเขตของเนื้อหา

การวิจัยครั้งนี้เป็นการศึกษาการพัฒนาตัวบ่งชี้หลักสำหรับการประเมินคุณภาพการศึกษาของสถานศึกษาระดับการศึกษาขั้นพื้นฐาน ซึ่งพิจารณาภายใต้การจัดการศึกษาระดับการศึกษาขั้นพื้นฐาน ผู้วิจัยนำเสนอใน 6 มุมมอง ดังนี้

- 1.1 มุมมองด้านผู้รับบริการ
- 1.2 มุมมองด้านกระบวนการภายใน
- 1.3 มุมมองด้านภาวะผู้นำ
- 1.4 มุมมองด้านการเรียนรู้และการเจริญเติบโต
- 1.5 มุมมองด้านวินัย
- 1.6 มุมมองด้านการเงิน

### 2. ประชากรและกลุ่มตัวอย่าง

#### 2.1 ประชากร ประชากรที่ใช้ในการศึกษาครั้งนี้ ประกอบด้วย

2.1.1 ผู้เชี่ยวชาญในการสนทนากลุ่ม (Focus Group) เป็นผู้เชี่ยวชาญที่มีความรู้ความสามารถด้านการบริหารการศึกษาและการประเมินคุณภาพการศึกษาหรือผู้จบการศึกษาระดับปริญญาเอกหรือระดับปริญญาโทที่มีประสบการณ์ด้านการศึกษา

2.1.2 ผู้เชี่ยวชาญในการตอบแบบสอบถาม โดยใช้เทคนิคประยุกต์เดลฟาย โดยใช้แบบสอบถามกึ่งสัมภาษณ์ เป็นผู้เชี่ยวชาญที่มีความรู้ความสามารถด้านการบริหารการศึกษาระดับปริญญาโทขึ้นไป และมีประสบการณ์ด้านการศึกษาหรือเป็นหัวหน้างานระดับ 9 หรือจบการศึกษาระดับปริญญาเอกด้านการศึกษาหรือรับผิดชอบด้านการประกันคุณภาพการศึกษา แบ่งออกเป็น 3 กลุ่ม คือ กลุ่มกำหนดนโยบาย กลุ่มนักวิชาการและกลุ่มปฏิบัติงานการประกันคุณภาพการศึกษาของสถานศึกษา

2.1.3 ผู้เชี่ยวชาญในการทดสอบการประเมิน เป็นผู้ทำหน้าที่ประเมินคุณภาพการศึกษาในสถานศึกษาหรือรับผิดชอบงานด้านการประกันคุณภาพการศึกษาของสถานศึกษา

#### 2.2 กลุ่มตัวอย่าง ที่ใช้ในการศึกษาครั้งนี้ ประกอบด้วย

2.2.1 ผู้เชี่ยวชาญในการสนทนากลุ่ม เป็นผู้เชี่ยวชาญ มีความรู้ความสามารถด้านการบริหารการศึกษาและการประเมินคุณภาพการศึกษา หรือผู้จบการศึกษาระดับปริญญาเอกหรือระดับปริญญาโทหรือที่มีประสบการณ์ด้านการศึกษา จำนวน 11 คน

2.2.2 ผู้เชี่ยวชาญในการตอบแบบสอบถาม โดยใช้เทคนิคประยุกต์เดลฟาย

โดยใช้แบบสอบถามกึ่งสัมภาษณ์ เป็นผู้เชี่ยวชาญที่มีความรู้ความสามารถด้านการบริหารการศึกษา การประกันคุณภาพการศึกษาของสถานศึกษาการศึกษาขั้นพื้นฐาน จบการศึกษาระดับปริญญาโท ขึ้นไป และมีประสบการณ์ด้านการศึกษาหรือเป็นหัวหน้างานระดับ 9 หรือจบการศึกษาระดับปริญญาเอกด้านการศึกษาหรือรับผิดชอบด้านการประกันคุณภาพการศึกษา แบ่งออกเป็น 3 กลุ่ม คือ กลุ่มกำหนดนโยบาย จำนวน 7 คน กลุ่มนักวิชาการ จำนวน 7 คนและกลุ่มปฏิบัติงานการประกันคุณภาพการศึกษาของสถานศึกษา จำนวน 7 คน รวม 21 คน

2.2.3 ผู้เชี่ยวชาญในการทดสอบการประเมิน เป็นผู้ทำหน้าที่ประเมินคุณภาพการศึกษาในสถานศึกษาหรือรับผิดชอบงานด้านการประกันคุณภาพการศึกษาของสถานศึกษา โรงเรียน ๆ ละ 5 คน

### 2.3 ตัวแปรที่ศึกษาในการวิจัยครั้งนี้มีดังนี้

2.3.1 มุมมอง (Perspectives) ตามแนวคิดของการบริหารเชิงสมดุล

2.3.2 มาตรฐาน (Standards) การประเมินคุณภาพการศึกษาของสถานศึกษาระดับการศึกษาขั้นพื้นฐาน

2.3.3 ตัวบ่งชี้หลัก (Key Performance Indicators) ของการประเมินคุณภาพการศึกษาของสถานศึกษาระดับการศึกษาขั้นพื้นฐาน

2.3.4 เกณฑ์คุณภาพของตัวบ่งชี้หลัก สำหรับการประเมินคุณภาพการศึกษาของสถานศึกษาระดับการศึกษาขั้นพื้นฐาน

### ประโยชน์ที่คาดว่าจะได้รับการวิจัย

ประโยชน์ที่จะได้รับการวิจัย ตัวบ่งชี้หลักในการประเมินที่พัฒนาขึ้นสามารถนำไปใช้ในการประเมินคุณภาพการศึกษาของสถานศึกษา หรือผู้มีหน้าที่กำหนดนโยบายสามารถนำไปใช้ในการกำหนดนโยบายการประเมินคุณภาพการศึกษาของสถานศึกษาระดับการศึกษาขั้นพื้นฐานต่อไป

### นิยามศัพท์เฉพาะ

1. การบริหารเชิงสมดุล หมายถึง เครื่องมือที่ใช้ในการวัดผล ประเมินผลงานขององค์กร ซึ่งให้ความสำคัญในการวัดแต่ละมุมมองที่นำไปสู่ความสำเร็จ
2. คุณภาพ หมายถึง ผลการประเมินมาตรฐานและตัวบ่งชี้ที่ได้จากการวิเคราะห์มุมมองตามแนวทางการบริหารเชิงสมดุล
3. การประกันคุณภาพการศึกษา หมายถึง การทบทวน ตรวจสอบ การดำเนินการภายใต้

กิจกรรมหรือโครงการที่ก่อให้เกิดคุณภาพตามมาตรฐานและตัวบ่งชี้ที่ได้จากการวิเคราะห์มุมมอง ด้วยการบริหารเชิงสมดุล

4. คุณภาพการศึกษา หมายถึง คุณลักษณะและคุณสมบัติของผลผลิตที่บรรลุตาม ปรัชญา วิสัยทัศน์ พันธกิจ และวัตถุประสงค์ของการจัดการศึกษาในสถานศึกษาเป็นไปตามเกณฑ์ มาตรฐานของสถานศึกษาหรือของชาติ

5. การประเมินคุณภาพการศึกษา หมายถึง การประเมินคุณลักษณะและคุณสมบัติของ ผลผลิตที่บรรลุตามปรัชญา วิสัยทัศน์ พันธกิจ และวัตถุประสงค์ของการจัดการศึกษาในสถานศึกษา เป็นไปตามเกณฑ์มาตรฐานของสถานศึกษาหรือของชาติ

6. มุมมองของการบริหารเชิงสมดุล หมายถึง องค์ประกอบของการวัดหรือประเมิน คุณภาพการศึกษาที่วิเคราะห์ได้ประกอบด้วย 6 มุมมอง ได้แก่ มุมมองด้านผู้รับบริการ มุมมอง ด้านกระบวนการภายใน มุมมองด้านภาวะผู้นำ มุมมองด้านการเรียนรู้และการเจริญเติบโต มุมมองด้านวินัยและมุมมองด้านการเงิน

7. มาตรฐานการศึกษา หมายถึง มาตรฐานในการประเมินคุณภาพการศึกษาของ สถานศึกษาระดับการศึกษาขั้นพื้นฐานในแต่ละมุมมอง

8. ตัวบ่งชี้หลัก หมายถึง ข้อบ่งชี้ในการประเมินหรือการจัดการศึกษาตามองค์ประกอบ หรือมุมมอง หรือดัชนีชี้วัด ที่อยู่ในระดับยอมรับได้ถึงประสิทธิภาพและประสิทธิผล ที่สามารถ ใช้ในการควบคุมตรวจสอบและประเมินคุณภาพการศึกษาตามแนวคิดของการบริหารเชิงสมดุล

9. มุมมองด้านผู้รับบริการ หมายถึง วัตถุประสงค์ที่ต้องการให้เกิดกับผู้เรียน ตามความ ประสงค์ของผู้ปกครอง หรือชุมชนภายใต้การวิเคราะห์ด้วยหลัก การบริหารเชิงสมดุล

10. มุมมองด้านกระบวนการภายใน หมายถึง มุมมองที่สถานศึกษาจัดโครงสร้างของ องค์กรและการบริหารงานที่มีประสิทธิภาพและจัดการศึกษาที่ทำให้เกิดคุณค่าแก่ผู้เรียนนำไปสู่ ความสำเร็จตามคาดหวัง

11. มุมมองด้านการเรียนรู้และการเจริญเติบโต หมายถึง การเรียนรู้และการเจริญเติบโต ของบุคลากรในองค์กรเกี่ยวกับการพัฒนาการเรียนรู้ ความสามารถในการปฏิบัติงานของบุคลากร การพัฒนาระบบเทคโนโลยีสารสนเทศเพื่ออำนวยความสะดวกในการปฏิบัติงานและความพึงพอใจ ของบุคลากร

12. มุมมองด้านวินัย หมายถึง บุคลากรในองค์กรรักษาวินัยและพัฒนาวินัยในการปฏิบัติ หน้าที่ส่งผลต่อการพัฒนาคุณภาพการศึกษาของผู้เรียน

13. มุมมองด้านภาวะผู้นำ หมายถึง ผู้บริหารและบุคลากรมีภาวะผู้นำ มีความสามารถ ในการจัดการการศึกษาพร้อมทั้งมีความรับผิดชอบและวางแผนในการปฏิบัติงาน มีมนุษยสัมพันธ์



ส่งเสริมความสัมพันธ์กับบุคคลภายในองค์กรและภายนอกองค์กร

14. มุมมองด้านการเงิน หมายถึง มุมมองเกี่ยวกับการบริหารจัดการงบประมาณที่มีคุณภาพและการระดมทรัพยากรอย่างเพียงพอในการพัฒนาคุณภาพการศึกษา

15. นักเรียนมีวินัย คุณธรรม จริยธรรมและคุณลักษณะที่พึงประสงค์ หมายถึง การที่นักเรียนเป็นคนดี มีจิตใจงาม แสดงออกทั้งด้านจิตใจและพฤติกรรม โดยเฉพาะความรับผิดชอบ ความซื่อสัตย์ การเสียสละ ปฏิบัติหน้าที่ของตนเองได้อย่างดี ทำงานร่วมกับผู้อื่น ได้อย่างเป็นกัลยาณมิตร มีความเป็นประชาธิปไตย ตระหนักในคุณค่าของภูมิปัญญาไทย โดยเฉพาะท้องถิ่นของตนรวมทั้งมีจิตสำนึกในการอนุรักษ์ทรัพยากรธรรมชาติและสิ่งแวดล้อม

16. นักเรียนมีความรู้ความสามารถทางวิชาการ หมายถึง นักเรียนมีผลสัมฤทธิ์ทางการเรียนโดยรวมของสถานศึกษาสูงกว่าเกณฑ์ หรือมีความสามารถพิเศษเฉพาะทางตามศักยภาพ นักเรียนมีความสามารถด้านการคิด วิเคราะห์ และสื่อความได้อย่างมีเหตุผล สามารถใช้ภาษาในการสื่อสาร ได้อย่างมีประสิทธิภาพ ประยุกต์ใช้ความรู้ และนำเทคโนโลยีไปใช้ประโยชน์ในการดำรงชีวิตได้อย่างสร้างสรรค์

17. นักเรียนมีสุขภาพแข็งแรง จิตใจแจ่มใสและมีสุนทรียภาพหรือมีความสามารถด้านศิลปะ ดนตรีและกีฬา หมายถึงนักเรียนเป็นผู้ที่มีสุขภาพกายและจิตดี มีน้ำหนัก ส่วนสูงตามเกณฑ์ ตามวัยแสดงออกชัดเจนจากการแต่งกายสะอาดเรียบร้อย ออกกำลังกายสม่ำเสมอ ร่าเริงแจ่มใส มีมนุษยสัมพันธ์ดีไม่มีปัญหาการปรับตัว ไม่ก่อเหตุทะเลาะวิวาท ห่างไกลสารเสพติด ปัญหาทางเพศและอบายมุขทั้งปวง มีส่วนร่วมในกิจกรรมศิลปะ ดนตรี และกีฬา ด้วยความเต็มใจและสร้างสรรค์

18. ผู้ปกครองหรือชุมชน มีความพึงพอใจในคุณภาพการศึกษาของสถานศึกษาหมายถึง ผู้ปกครองหรือชุมชนมีส่วนร่วมในการจัดการศึกษา สนับสนุนในการใช้แหล่งเรียนรู้และภูมิปัญญาท้องถิ่นที่เหมาะสมไว้ให้เยาวชนใช้เป็นแหล่งการเรียนรู้ก่อให้เกิดคุณภาพการศึกษาของผู้เรียนทำให้ผู้ปกครองหรือชุมชนมีความพึงพอใจในการพัฒนาคุณภาพการศึกษา

19. กระบวนการเรียน การสอนที่ทำให้เกิดคุณค่าแก่ผู้เรียน นำไปสู่ผลสำเร็จตามความคาดหวังของสถานศึกษา หมายถึง สถานศึกษาจัดให้มีการศึกษาวิเคราะห์ให้นักเรียนเป็นรายบุคคลและนำผลมาพัฒนาหรือแก้ปัญหา มีการจัดการเรียนรู้ที่ให้นักเรียนได้คิดวิเคราะห์และลงมือปฏิบัติจริง โดยใช้แหล่งการเรียนรู้ที่หลากหลาย มีการบูรณาการ การเรียนรู้กับกลุ่มวิชาอื่น ๆ และหรือภูมิปัญญาท้องถิ่น

20. การจัด โครงสร้างขององค์กรที่มีประสิทธิภาพ หมายถึง สถานศึกษามีการจัดองค์กร โครงสร้างการบริหารและระบบการบริหารที่มีความคล่องตัว พร้อมทั้งมีการบริหารเชิงกลยุทธ์

โดยใช้หลักธรรมาภิบาลและมีระบบการดำเนินการประกันคุณภาพการศึกษา อย่างมีประสิทธิภาพ

21. ผู้บริหารมีภาวะผู้นำและมีความสามารถในการบริหารจัดการ หมายถึงผู้บริหาร มีวินัย มีคุณธรรม จริยธรรม มีความคิดริเริ่ม สร้างสรรค์ และมีวิสัยทัศน์ มีความมุ่งมั่นและอุทิศตน ต่อองค์กร มีความสามารถเชิงวิชาการและเป็นผู้นำทางวิชาการ ปฏิบัติงานอย่างมีประสิทธิภาพ มีความสามารถในการประสานสัมพันธ์ และผู้เกี่ยวข้องมีความพึงพอใจในตัวผู้นำ

22. บุคลากรมีภาวะผู้นำและมีความรับผิดชอบในการปฏิบัติงาน หมายถึง บุคคลที่ แสดงออกถึงความเอาใจใส่ ตั้งใจซื่อสัตย์ สุจริต มุ่งมั่นต่อหน้าที่การงาน อุทิศตนต่อองค์กรและการจัดการเรียนรู้ให้แก่ผู้เรียนอย่างไม่ปิดบัง การเป็นอยู่ของตนเอง คนรอบข้าง ตลอดจนสังคม อย่างเต็มความสามารถด้วยความผูกพัน เพื่อให้บรรลุตามความมุ่งหมายในเวลาที่กำหนด และพัฒนาปรับปรุงการปฏิบัติงานให้ดียิ่งขึ้น

23. บุคลากรมีการวางแผนในการปฏิบัติงาน หมายถึง บุคคลที่แสดงออกถึงการรู้จัก การจัดระบบในการทำงานอย่างมีขั้นตอน มีผลงานเป็นที่ยอมรับ

24. บุคลากรมีมนุษยสัมพันธ์ ส่งเสริมความสัมพันธ์กับบุคคลภายในองค์กรและ ภายนอกองค์กร หมายถึง บุคคลที่แสดงออกถึงความเป็นมิตร มีทักษะในการสื่อสาร รับฟัง ความคิดเห็นผู้อื่นและทำงานร่วมกับผู้อื่นได้เป็นอย่างดี

25. การพัฒนาองค์ความรู้ และการเจริญเติบโตของบุคลากร หมายถึงบุคลากรได้รับการ พัฒนา ตรงตามสายงาน การพัฒนาตนเองอยู่เสมอ การทำวิจัยเพื่อพัฒนางาน เป็นผู้นำ การเปลี่ยนแปลงและยอมรับการเปลี่ยนแปลง

26. บุคลากรมีความรู้ความสามารถและทักษะในการปฏิบัติงาน หมายถึงบุคลากร มีความรู้ความสามารถในสาขาวิชา จัดกิจกรรมการเรียนรู้ที่เน้นผู้เรียนเป็นสำคัญ มีความสามารถ ในการประเมินผลผู้เรียนตามสภาพจริง มีความสามารถในการใช้เทคโนโลยีสารสนเทศในการ ปฏิบัติงาน และในการจัดกิจกรรมการเรียนรู้

27. สถานศึกษามีการพัฒนาระบบเทคโนโลยีสารสนเทศในการบริหารจัดการ หมายถึง สถานศึกษามีการพัฒนาเทคโนโลยีสารสนเทศอย่างเพียงพอ ใช้ระบบเทคโนโลยีสารสนเทศ ในการจัดกิจกรรมการเรียนรู้ และการบริหารจัดการ มีระบบเทคโนโลยีสารสนเทศและการสื่อสาร เพื่อการบริการกับองค์กรภายนอก ผู้ปกครอง ชุมชนและบุคลากรมีความรู้ความสามารถด้าน เทคโนโลยีสารสนเทศและการสื่อสาร

28. บุคลากรเป็นบุคคลแห่งการเรียนรู้ หมายถึง บุคลากรแสดงออกถึงความกระตือรือร้น ที่จะเรียนรู้ มีการแสวงหาความรู้ใหม่ ๆ ในการนำเสนอต่อผู้เรียนหรือเพื่อนร่วมงาน มีความคิด เชิงระบบ มีวิสัยทัศน์ส่วนตัว และ สานวิสัยทัศน์ของตนเองกับวิสัยทัศน์ขององค์กร ร่วมแสดง

ความคิดเห็นในการดำเนินการแผนกลยุทธ์ และ พัฒนาระบบงาน และมีการพัฒนาสมรรถนะ

29. บุคลากรมีความพึงพอใจต่อการพัฒนาองค์ความรู้และการเจริญเติบโต หมายถึง บุคลากรมีความพึงพอใจต่อการพัฒนาการเรียนรู้ มีความพึงพอใจต่อการส่งเสริมความก้าวหน้าของตนเอง มีความพึงพอใจต่อการพัฒนาคุณภาพของสถานศึกษา

30. บุคลากรมีวินัยในการปฏิบัติงาน หมายถึง บุคลากรปฏิบัติงานตรงต่อเวลา ปฏิบัติตามกฎระเบียบ และปฏิบัติหน้าที่ตามคำสั่งของผู้บังคับบัญชา

31. บุคลากรได้รับการส่งเสริมและพัฒนาวินัยในการปฏิบัติราชการหมายถึง บุคลากรได้รับการอบรม สัมมนา ศึกษาดูงานในด้านวินัย ได้รับการยกย่องชมเชย สร้างขวัญกำลังใจและเชิดชูเกียรติ ได้รับการชี้แนะ นิเทศ จูงใจ ในการปฏิบัติงาน

32. สถานศึกษามีการบริหารจัดการงบประมาณที่มีคุณภาพ หมายถึง สถานศึกษาบริหารจัดการงบประมาณที่ได้รับการสนับสนุนจากรัฐ หรือจากภาระคัมภีร์พยากรที่มีการกำหนดวิสัยทัศน์ในการบริหารงบประมาณ มีการจัดสรรงบประมาณอย่างเหมาะสม มีการบริหารงบประมาณอย่างประหยัด มีการบริหารงบประมาณอย่างโปร่งใส มีการบริหารงบประมาณอย่างคุ้มค่า โดยได้รับความเห็นชอบจากคณะกรรมการสถานศึกษา

33. สถานศึกษามีการระดมทรัพยากรอย่างเพียงพอ หมายถึง สถานศึกษา ผู้ปกครอง และชุมชนร่วมกันระดมทรัพยากร มีงบประมาณที่ได้รับจากการระดมทรัพยากรอย่างเพียงพอ ความพึงพอใจในการพัฒนาคุณภาพการศึกษาที่เกิดจากการระดมทรัพยากรของผู้ปกครอง และชุมชน

34. ผู้เชี่ยวชาญ หมายถึง ผู้มีความรู้ความสามารถในการบริหารสถานศึกษาคือ ผู้อำนวยการสถานศึกษาหรือรองผู้อำนวยการสถานศึกษาหรือผู้เชี่ยวชาญทางด้านการประเมินคุณภาพการศึกษาหรือผู้รับผิดชอบการประเมินคุณภาพการศึกษาของสถานศึกษา

35. สถานศึกษา หมายถึง โรงเรียนที่จัดการศึกษาระดับการศึกษาขั้นพื้นฐานสังกัดสำนักงานคณะกรรมการการศึกษาขั้นพื้นฐาน กระทรวงศึกษาธิการ

36. สถานศึกษากลุ่มตัวอย่าง หมายถึง โรงเรียนที่จัดการศึกษาระดับการศึกษาขั้นพื้นฐานสังกัดสำนักงานคณะกรรมการการศึกษาขั้นพื้นฐาน กระทรวงศึกษาธิการ แบ่งเป็น 3 ขนาด คือ ขนาดเล็ก มีนักเรียนน้อยกว่า 600 คน ขนาดกลางมีนักเรียน ตั้งแต่ 600 – 1,200 คน ขนาดใหญ่ มีนักเรียนมากกว่า 1,200 คน